



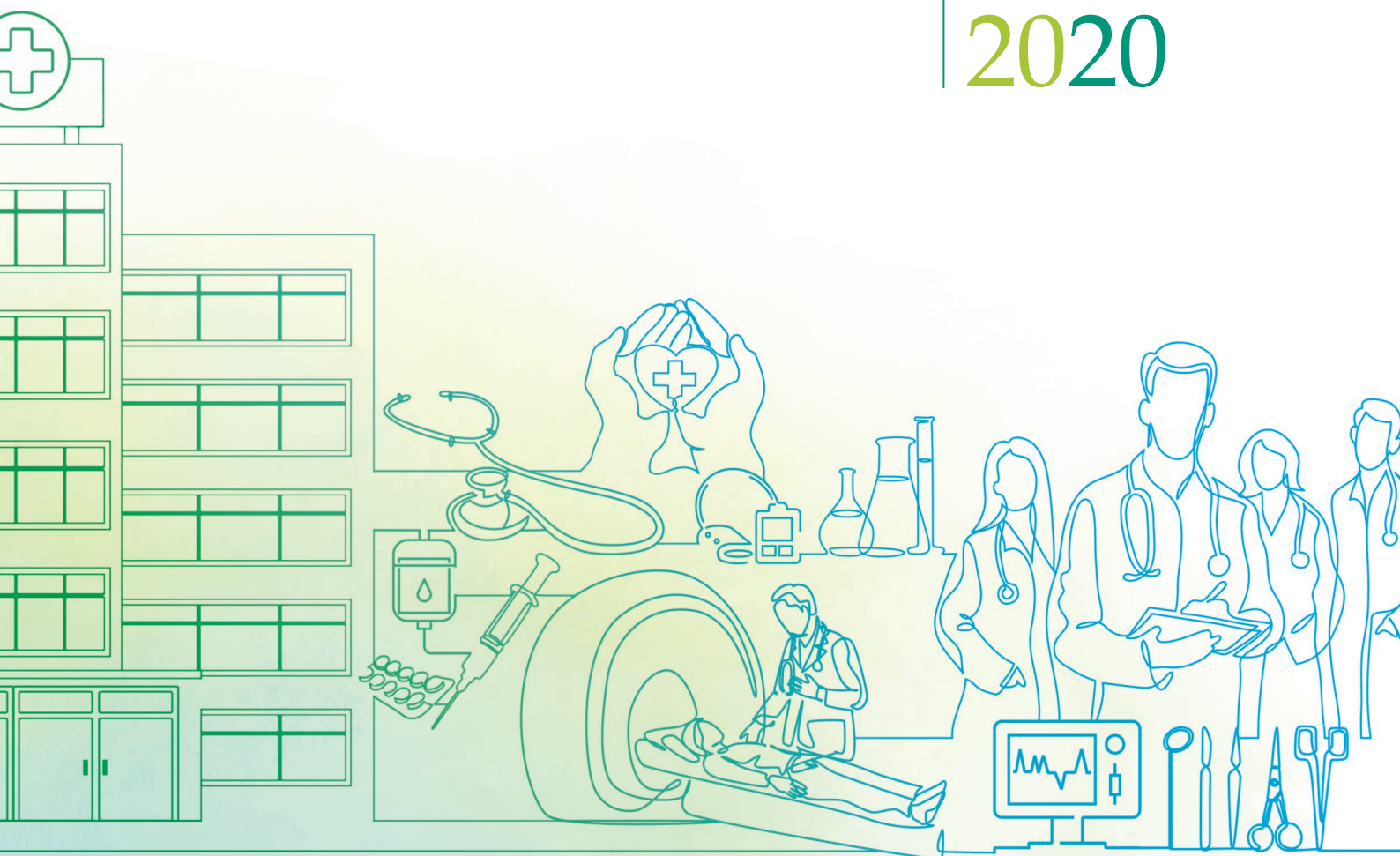
Honliv Healthcare Management Group Company Limited

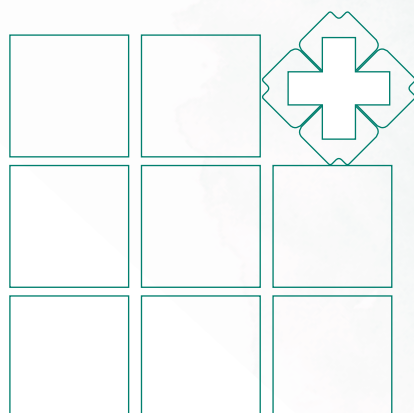
宏力醫療管理集團有限公司

(於開曼群島註冊成立的有限公司)

股份代號：9906

# 中期 報告 2020





宏力醫療管理集團有限公司 + 二零二零年中期報告

## 目 錄

公司資料	2
管理層討論與分析	4
其他資料	13
中期財務資料審閱報告	17
中期簡明綜合全面收益表	18
中期簡明綜合資產負債表	19
中期簡明綜合權益變動表	21
中期簡明綜合現金流量表	22
中期簡明綜合財務資料附註	23

---



## 董事會

### 執行董事：

秦岩先生(主席)  
滕清曉醫生  
王忠濤先生

### 非執行董事：

秦紅超先生

### 獨立非執行董事：

趙淳先生  
孫冀剛先生  
江天帆先生

## 審核委員會

孫冀剛先生(主席)  
趙淳先生  
江天帆先生

## 薪酬委員會

江天帆先生(主席)  
趙淳先生  
孫冀剛先生

## 提名委員會

趙淳先生(主席)  
孫冀剛先生  
江天帆先生

## 註冊辦事處

Campbells Corporate Services Limited  
Floor 4, Willow House  
Cricket Square  
Grand Cayman KY1-9010  
Cayman Islands

## 總部及中國主要營業地點

中國  
河南省  
長垣縣  
博愛路南段8號

## 香港主要營業地點

香港  
皇后大道東183號  
合和中心54樓

## 聯席公司秘書

王曉陽女士  
劉准羽女士

## 授權代表

秦岩先生  
劉准羽女士

## 核數師

羅兵咸永道會計師事務所  
執業會計師兼註冊公眾利益實體核數師

## 法律顧問

香港法律：  
美邁斯律師事務所  
香港  
中環干諾道中1號  
友邦金融中心31樓

## 合規顧問

中州國際融資有限公司

## 開曼群島股份過戶登記總處

Campbells Corporate Services Limited  
Floor 4, Willow House  
Cricket Square  
Grand Cayman KY1-9010  
Cayman Islands

## 香港股份登記處

香港中央證券登記有限公司  
香港  
灣仔  
皇后大道東183號  
合和中心17樓1712-1716號舖



## 公司資料

### 主要往來銀行

香港：

渣打銀行(香港)有限公司

香港

德輔道中4-4A號

渣打銀行大廈

中國：

中國工商銀行長垣縣支行

中國

河南省

新鄉市

長垣縣

桂陵大道111號

### 公司網站

[www.honlivhp.com](http://www.honlivhp.com)

### 股份代號

9906

### 上市日期

二零二零年七月十三日



## 市場概覽及前景

二零二零年在中國醫療改革史上是關鍵的一年，既有改革醫療供給側的多項政策逐步落地，又有新冠肺炎疫情考驗下的醫療體系的完善與個體淘汰，在錯綜複雜的形勢下，對醫療服務行業走向產生重大影響的政策包括：

- 一、 **醫保方面**：二零二零年醫保支付方式改革的綜合舉措（如疾病診斷相關分組付費的實施），將更加積極發揮醫保對醫療資源配置的引導作用，促進分級診療體系形成，做到大病不出縣，促進縣域醫院健康發展。
- 二、 **醫藥方面**：藥品集中採購在二零一九年擴面，二零二零年將是落地實施的關鍵一年，藥品集採將進一步降低醫院的運營成本，凸顯醫療技術和管理在醫院發展中的主導地位。
- 三、 **醫院方面**：二零二零年國家在互聯網+醫院的基礎上又提出了加強智慧型醫院建設的新要求，互聯網+醫療健康大數據信息化加速，互聯網診療、互聯網醫院大發展，顛覆傳統的診療模式。
- 四、 **縣域緊密型醫聯體加速**：將進一步整合共享區域內的醫療資源，以基層醫院首診、上下級醫院雙向轉診、急慢性疾病分治的分級診療模式將建立並完善，重建診療模式。隨著縣域以三級醫院為龍頭的完整的一、二、三級醫療體系的形成，縣域醫療將得到大發展。
- 五、 **新冠肺炎疫情將改變醫療市場競爭狀態**：新冠肺炎疫情是一個公共衛生事件，疫情極大的考驗了中國整個醫療體系和體系內每家醫院，疫情的發展、轉歸將會在很長一段時間內影響著每個醫院的生存和發展。

二零二零年上半年，本集團緊隨醫改政策導向，在不斷加強自身醫療質量、改善患者就醫體驗的基礎上，積極推動集團化經營，今後，我們將在政策指引下，進一步加強醫療管理體系的建設和優化，培育發展重點及特色專業，充分利用大數據優勢，在大健康領域全方位佈局，夯實我院自身快速健康發展的基礎，擴大在行業內的影響力。



## 管理層討論與分析

### 業務回顧

於二零二零年上半年，本集團的綜合收益較二零一九年同期略有下降，由截至二零一九年六月三十日止六個月的人民幣271.1百萬元減少9.8%至截至二零二零年六月三十日止六個月（「報告期」）的人民幣244.7百萬元，是由於治療和綜合醫院服務及藥品銷售產生的收益減少。導致綜合收益同比下降，主要原因是由於突發的波及全球經濟的新冠肺炎疫情導致。

### 醫院服務

河南宏力醫院代表本集團提供醫院服務，因為新冠肺炎疫情的影響，經營業績出現了一定程度的下滑。特別是於報告期間：(i)住院人次總數共23,515（截至二零一九年六月三十日止六個月：28,760），同比減少18.2%；(ii)門診人次總數共485,789（截至二零一九年六月三十日止六個月：517,449），同比減少6.1%，住院人次及門診人次的下降主要是由於新冠肺炎疫情導致社會防控措施升級，致使輕症患者減少了到醫院就醫的幾率，從而導致總人數下降所致；及(iii)外科手術總數降至4,940台，同比減少18.4%（截至二零一九年六月三十日止六個月：6,055台）。上述醫院服務所得收入減少的影響由報告期間以下各項所部分抵銷：(i)住院次均費用增至人民幣5,621.8元（截至二零一九年六月三十日止六個月：人民幣5,367.0元），同比增長4.7%；(ii)門診次均費用增至人民幣229.4元（截至二零一九年六月三十日止六個月：人民幣223.0元），同比增長2.9%；及(iii)平均住院日增加至9.2天（截至二零一九年六月三十日止六個月：8.8天），同比增長4.5%。住院次均費用及門診次均費用以及平均住院日的增加主要是由於在新冠肺炎疫情期間，社會防控措施的升級導致使用我們醫院服務的輕症患者減少，急危重患者比例增加所致。

下表載列本集團的醫院服務於所示期間的若干主要營運數據：

	截至六月三十日止六個月		變動 %
	二零二零年	二零一九年	
門診人次	<b>485,789</b>	517,449	(6.1)
次均門診費(人民幣元)	<b>229.4</b>	223.0	2.9
住院人次	<b>23,515</b>	28,760	(18.2)
次均住院費(人民幣元)	<b>5,621.8</b>	5,367.0	4.7
截至相關期間未運營床位數	<b>1,500</b>	1,500	-
平均住院日(天)	<b>9.2</b>	8.8	4.5
手數台次	<b>4,940</b>	6,055	(18.4)



## 管理層討論與分析

雖然上半年營業業績受到了新冠肺炎疫情的影響，但我們在醫院發展及專科發展方面，我們取得了顯著的成績，包括：

- (i) 我院於二零二零年一月份正式晉陞為三級醫院；
- (ii) 我院於二零二零年一月份通過愛嬰醫院復評；
- (iii) 腎病科：在各專業都受新冠肺炎疫情影響的情況下，我們的腎病科仍然保持了經營業績的增長，主要得益於新冠肺炎疫情期間我們對腎病患者周到的服務；
- (iv) 腫瘤科：腫瘤科的經營業績在新冠肺炎疫情期間保持正增長，主要得益於疫情期間我們保證了腫瘤患者專用藥物的保障。二零二零年四月，腫瘤科的「術後首發內臟轉移三陰性乳腺癌患者的臨床特點及預後因素研究」獲河南省科技廳評定的科學技術成果；及
- (v) 檢驗項目：新冠肺炎的確診依賴於核酸檢測，二零二零年六月，我院被河南省衛生健康委確定為第二批具備新冠病毒核酸檢測能力醫療機構，也是長垣市唯一具有核酸檢測能力的醫院。

在新冠肺炎疫情期間，我院全體員工全員上崗，作為抗擊新冠肺炎疫情的定點醫院，我們全力以赴，嚴密防控，為抗擊疫情做出了突出貢獻，於二零二零年三月獲得中國非公醫療機構協會頒發的中國社會辦醫新冠肺炎戰役紀念章及感謝狀。行業影響力不斷提升。

截至二零二零年六月三十日止六個月，雖然新冠肺炎疫情影響了我們的收益，我們前十大科室收入佔比為63.2%(截至二零一九年六月三十日止六個月：62.6%)，科室組成基本沒有變化。

於二零二零年，本集團醫院服務的主要收益驅動策略為：

- (i) 一期大樓已於二零二零年六月底動工，並預期於二零二零年底投入使用，擴大病房，增設放療專業，設立病房，通過腫瘤的放射治療進一步提升診治能力。
- (ii) 心血管內科：提升複雜心臟病變的介入治療水平，進一步提高胸痛中心的診治能力。
- (iii) 婦產科：利用現有產前、產後多元服務的區域優勢，進一步延申服務項目，提升服務能力。
- (iv) 開設靜脈配置中心：通過整合靜脈藥物的配置，實現高效率、高安全性、低成本的目標。



## 管理層討論與分析

### 醫院管理服務

於二零一六年六月，本集團與內鄉菊潭醫院（「菊潭醫院」）簽訂管理協議，此為本集團管理的首家醫院，代表了本集團向集團化發展的重要一步，在我們的管理下，菊潭醫院發展迅速，證明了我們業務的可複製性。至本公告日期，本集團並未與有第三方醫院的其他管理安排。本集團將繼續尋求機會拓展我們的醫院管理服務。

### 藥品銷售

本集團的藥品銷售主要是將藥品直接銷售給本集團醫院的患者。報告期內藥品銷售收益為人民幣83.8百萬（截至二零一九年六月三十日止：人民幣86.5百萬），同比減少3.2%。主要因為二零二零年根據河南省省標價降低了部分藥品的售價所致。

### 新冠肺炎疫情的影響及應對

全球已爆發新冠肺炎疫情。

目前董事預期新冠肺炎疫情爆發將會對我們的收益、財務狀況及經營業績造成不利影響。由於二零二零年二月及三月期間的旅遊限制及若干治療服務暫停，住院及門診患者數量減少。此後，住院及門診患者數量逐漸恢復至正常水平。此外，董事相信，河南宏力醫院獲指派為新冠肺炎患者及潛在患者提供治療及護理服務是對我們治療水平的認可，將會提升我們的品牌認可度及聲譽，長此以往吸引更多的患者前往河南宏力醫院就醫。

目前董事專注於各種可能的成本控制方案，並將繼續評估新冠疫情爆發對我們經營及財務表現的影響，同時密切監察我們財務及流動資金狀況。

因此，董事相信，疫情對經營及財務造成的不利影響僅限一時。新冠肺炎疫情爆發將會於二零二零年整年一直對我們的財務業績造成不利影響，惟不會對我們的持續業務經營及可持續性發展造成重大不利影響。

何時以及能否控制新冠肺炎疫情尚不明朗。上述分析乃經管理層基於有關新冠肺炎疫情之現時可得資料作出。本公司管理層無法保證新冠肺炎疫情爆發不會令我們的經營業績進一步惡化或不會對其有重大不利影響。





## 管理層討論與分析

### 財務回顧

#### 收入及成本

我們自以下活動產生收益：(i) 提供治療及綜合醫療服務，包括銷售醫用耗材及提供醫院配套服務；(ii) 向我們的患者(包括住院患者及門診患者)銷售藥品；(iii) 向菊潭醫院提供醫院管理服務。下表載列我們於所示期間的收入明細：

	截至六月三十日止六個月			
	二零二零年		二零一九年	
	(人民幣千元)	佔收入百分比	(人民幣千元)	佔收入百分比
	(未經審核)		(未經審核)	
治療和綜合醫療服務	159,869	65.4%	183,236	67.6%
藥品銷售	83,769	34.2%	86,507	31.9%
醫院管理服務	1,015	0.4%	1,390	0.5%
總計	244,653	100.0%	271,133	100.0%

河南宏力醫院經營所得收入佔我們收入的較大部分。醫院的收入亦可按來源進一步分類為向住院及門診病人提供醫療服務的收入。下表載列於所示期間我們醫院按來源劃分的收入明細：

	截至六月三十日止六個月			
	二零二零年		二零一九年	
	(人民幣千元)	佔收入百分比	(人民幣千元)	佔收入百分比
	(未經審核)		(未經審核)	
住院醫療服務	132,197	54.0%	154,355	56.9%
門診醫療服務	111,441	45.6%	115,388	42.6%
總計	243,638	99.6%	269,743	99.5%

下表載列所示期間按部門劃分的患者就診人次及次均患者診費的明細：

	截至六月三十日止六個月	
	二零二零年	二零一九年
	(未經審核)	(未經審核)
門診人次	485,789	517,449
次均門診費(人民幣元)	229.4	223.0
住院人次	23,515	28,760
次均住院費(人民幣元)	5,621.8	5,367.0
截至相關期間未運營床位數	1,500	1,500

我們的收入由截至二零一九年六月三十日止六個月的人民幣271.1百萬元減少9.8%至截至二零二零年六月三十日止六個月的人民幣244.7百萬元，主要是由於治療和綜合醫院服務及藥品銷售產生的收益減少。



## 管理層討論與分析

我們的治療和綜合醫院服務及藥品銷售得收入合計由截至二零一九年六月三十日止六個月的人民幣269.7百萬元減少9.7%至截至二零二零年六月三十日止六個月的人民幣243.6百萬元。主要是由於新冠疫情的影響，導致門診及住院量下降。

我們的醫院管理服務收入由截至二零一九年六月三十日止六個月的人民幣1.4百萬元減少27%至截至二零二零年六月三十日止六個月的人民幣1.0百萬元。主要是由於新冠疫情的影響，導致菊潭醫院收入下降。

我們的住院醫療服務收入由截至二零一九年六月三十日止六個月的人民幣154.4百萬元減少14.4%至截至二零二零年六月三十日止六個月的人民幣132.2百萬元。主要是由於新冠疫情的影響，住院人次減少；

我們的門診醫療服務收入由截至二零一九年六月三十日止六個月的人民幣115.4百萬元減少3.4%至截至二零二零年六月三十日止六個月的人民幣111.4百萬元。主要是由於新冠疫情的影響，門診人次減少；

### 銷售成本

我們的銷售成本主要包括醫生及其他醫療專業人士的僱員福利開支、藥品成本、醫用耗材成本、折舊及攤銷、公共事業、維護費及辦公開支以及其他成本。

我們的銷售成本由截至二零一九年六月三十日止六個月的人民幣181.0百萬元增加1.0%至截至二零二零年六月三十日止六個月的人民幣182.9百萬元，主要是由於(i)截至二零二零年六月三十日止六個月的藥品成本較截至二零一九年六月三十日止六個月上升3.0百萬元；(ii)人工成本增加人民幣1.5百萬元及疫情導致有關影響為耗材成本減少所部分抵銷。

### 毛利及毛利率

我們的毛利由截至二零一九年六月三十日止六個月的人民幣90.1百萬元減少31.5%至截至二零二零年六月三十日止六個月的人民幣61.8百萬元，我們的毛利率由截至二零一九年六月三十日止六個月的33.2%減少至截至二零二零年六月三十日止六個月的25.2%，主要是由於疫情爆發令收入減少，而銷售成本中人工成本、折舊及攤銷費用及其他成本項目相對固定，導致銷售成本基本持平。

### 其他開支

我們的其他開支包括投資物業折舊。我們的其他開支於報告期間保持穩定。

### 行政開支

我們的行政開支主要包括行政人員的僱員福利開支、折舊及攤銷、公共事業、維護費及辦公開支、與上市相關的開支及其他費用。

我們的行政開支由截至二零一九年六月三十日止六個月的人民幣33.3百萬元增加9.6%至截至二零二零年六月三十日止六個月的人民幣36.5百萬元，主要是由於與上市相關的開支由人民幣3.1百萬元增加至額人民幣12.7百萬元。



## 管理層討論與分析

### 財務成本 — 淨額

我們的財務成本淨額由截至二零一九年六月三十日止六個月的人民幣11.3百萬元減少6.0%至截至二零二零年六月三十日止六個月的人民幣10.6百萬元，主要是由於我們於其他借款按季度還款付息，隨著本金的減少利息費用隨之減少。

### 所得稅開支

我們的所得稅開支由截至二零一九年六月三十日止六個月的人民幣11.5百萬元減少87.5%至截至二零二零年六月三十日止六個月1.4百萬元，主要是由於我們的稅前利潤減少所致。

### 期內利潤及淨利潤率

由於上述原因，我們的期內利潤由截至二零一九年六月三十日止六個月的人民幣34.2百萬元減少60.9%至截至二零二零年六月三十日止六個月的人民幣13.4百萬元。於截至二零一九年六月三十日止六個月及截至二零二零年六月三十日止六個月，我們的淨利潤率分別為12.6%及5.5%。

## 中期簡明綜合資產負債表項目討論

### 流動負債淨額

我們的流動負債淨額從二零一九年十二月三十一日的人民幣279.2百萬元減少至於二零二零年六月三十日的人民幣243.7百萬元，主要是因為短期銀行借款減少的原因。

### 存貨

我們的存貨由截止二零一九年十二月三十一日的人民幣23.1百萬元下降40.3%至二零二零年六月三十日的人民幣13.8百萬元，主要是由於年底為應對春節，儲備存貨量較多導致。

### 貿易應收款項

截至二零二零年六月三十日，我們的貿易應收款項結餘為人民幣33.2百萬元(截至二零一九年十二月三十一日：人民幣17.0百萬元)，較二零一九年十二月三十一日結餘增長95.5%，主要由於二零二零年上半年根據城鄉居民基本醫保計劃預算制定貿易應收款項的結算政策。

### 其他應收款及預付款項

於二零一九年十二月三十一日、二零二零年六月三十日，我們的其他應收款項及預付款項分別為人民幣6.3百萬元及人民幣8.7百萬元。增加人民幣2.4百萬元，是由於二零二零年上半年我們上市工作幾近完成，上市費用資本化部分增加。

### 債務

截至二零二零年六月三十日，我們的借款餘額為人民幣252.3百萬元(截至二零一九年十二月三十一日：人民幣271.7百萬元)，報告期間我們借款餘額減少19.4百萬元。主要由於報告期償還借款人民幣222.4百萬元，以及增加借款人民幣203.0百萬元。我們的銀行及其他借款主要用於補充我們的營運資金、籌備興建一期大樓。

### 貿易應付款項

於二零一九年十二月三十一日、二零二零年六月三十日，我們的貿易應付款項分別為人民幣100.0百萬元及人民幣89.3百萬元。於二零二零年六月三十日，我們的貿易應付款項較於二零一九年十二月三十一日下降主要是由於我們的業務活動減少令我們的採購活動減少，並在此期間支付了一部分貿易應付款。



## 管理層討論與分析

### 應計費用及其他應付款項

我們的應計費用及其他應付款項由二零一九年十二月三十一日的人民幣79.0百萬元增加至截至二零二零年六月三十日的人民幣91.6百萬元，主要是應付上市費用增加至11.7百萬元。

### 或有負債

截至二零二零年六月三十日，我們並無擁有任何會對本集團財務狀況或運營產生重大影響的或有負債或擔保。

### 租賃負債

截至二零二零年六月三十日，我們有關租賃物業的租賃負債約為人民幣4.1百萬元。

### 流動資金與資本資源

下表載列我們於列示期間的合併現金流量報表的資料：

	截至六月三十日止六個月	
	二零二零年 人民幣千元 (未經審核)	二零一九年 人民幣千元 (未經審核)
經營活動產生的淨現金	31,498	99,239
用於投資活動的淨現金	(11,737)	(100,056)
融資活動現金流淨額	(39,741)	34,345
現金餘額的淨(減少)/增加	(19,980)	33,528

### 經營活動產生現金淨額

於截至二零二零年六月三十日止六個月，我們的經營活動產生現金淨額為人民幣31.5百萬元，較於截至二零一九年六月三十日止六個月，我們的經營活動產生現金淨額為人民幣99.2百萬元，下降的主要原因是(i)本期經營利潤下降，導致經營活動現金流下降及(ii)二零一九年上半年現金流入人民幣40.5百萬元導致二零一八年底延期結算城鄉居民基本醫保計劃下貿易應收款項。

### 投資活動現金流量淨額

投資活動使用現金淨額由截至二零一九年六月三十日止六個月的人民幣100.1百萬元減少至截至二零二零年六月三十日止六個月的人民幣11.7百萬元，主要是由於(i)購買物業、廠房及設備付款減少人民幣38.7百萬元及(ii)向一名關聯方貸款的現金流出淨額減少人民幣49.4百萬元。

### 融資活動現金流量淨額

截至二零二零年六月三十日止六個月的融資活動使用現金流為人民幣39.7百萬元，而截至二零一九年六月三十日止六個月的融資活動產生現金為人民幣34.3百萬元。二零二零年上半年錄得融資活動使用現金主要是由於(i)償還借款及有關利息人民幣30.7百萬元及(ii)付予股東的股息人民幣7.2百萬元。而截至二零一九年六月三十日止六個月錄得融資活動產生現金主要是由於借款產生的現金人民幣83.9百萬元部分被償還向一名關聯方借款人民幣38.6百萬元所抵銷。



## 管理層討論與分析

### 金融工具

我們的金融工具包括應收賬款、其他應收款、現金及現金等價物、銀行借款、應付賬款及其他應付款。本公司管理層管理及監察該等風險，以確保及時採取有效措施。

### 匯率波動風險

我們以外幣存放若干金融資產，主要涉及港元、美元兌人民幣的匯率波動風險，我們因此面臨外匯風險。

截至二零二零年六月三十日止六個月期間，我們並未使用任何衍生金融工具對沖匯率風險。本公司管理層透過密切監控外匯匯率變動來管理匯率風險，若出現相關需求，本公司管理層亦考慮對重大外匯風險進行對沖。

### 資產負債比率

截至二零二零年六月三十日，我們的資產負債比率為(總負債除以總資產)64.2%(截至二零一九年十二月三十一日：66.7%)。



## 其他資料

### 董事及最高行政人員於股份、相關股份及債權證或其相聯法團的權益及淡倉

於二零二零年六月三十日，本公司股份（「股份」）尚未於聯交所上市。因此，於二零二零年六月三十日，香港特別行政區法例第571章證券及期貨條例（「證券及期貨條例」）第XV部第7及8分部以及證券及期貨條例第352條並不適用於本公司。於本中期報告日期，本公司董事及最高行政人員於本公司或任何相聯法團（定義見證券及期貨條例第XV部）股份、相關股份及債權證中(a)擁有根據證券及期貨條例第XV部第7及8分部須知會本公司及聯交所的權益或淡倉（包括根據證券及期貨條例的有關條文被當作或視為擁有的權益或淡倉）；或(b)擁有根據證券及期貨條例第352條須登記於該條所述登記冊的權益或淡倉；或(c)擁有根據標準守則須知會本公司及聯交所的權益或淡倉如下：

#### 於本公司股份、相關股份及債權證的權益

董事姓名	身份／權益性質	擁有權益的股份／ 相關股份數目 <sup>(1)</sup>	佔本公司已 發行股本的 概約百分比 <sup>(1)</sup>
秦岩先生	受控法團權益 <sup>(2)</sup>	310,788,450 (L)	51.80%
	與另一人士共同持有的權益 <sup>(4)</sup>	133,195,050 (L)	22.20%
秦紅超先生	受控法團權益 <sup>(3)</sup>	133,195,050 (L)	22.20%
	與另一人士共同持有的權益 <sup>(4)</sup>	310,788,450 (L)	51.80%

#### 於本公司相聯法團的股份、相關股份及債權證的權益

董事姓名	身份／權益性質	相關公司	於相關公司擁有 權益的股份／ 相關股份數目 <sup>(5)</sup>	佔相關公司已 發行股本的 概約百分比 <sup>(5)</sup>
秦岩先生	實益擁有人 <sup>(2)</sup>	Sunny Rock	1 (L)	100.00%

附註：

- (1) 於本中期報告日期，本公司已發行600,000,000股股份。字母(L)表示實體於相關股份的好倉。
- (2) Sunny Rock Capital Limited（「Sunny Rock」），秦岩先生全資擁有的公司，持有本公司310,788,450股股份。因此，根據證券及期貨條例第XV部，秦岩先生被視為於Sunny Rock所持該等股份中擁有權益。
- (3) Rubrical Investment Limited（「Rubrical Investment」），秦紅超先生全資擁有的公司，持有本公司133,195,050股股份。因此，根據證券及期貨條例第XV部，秦紅超先生被視為於Rubrical Investment所持該等股份中擁有權益。
- (4) 秦岩先生、秦紅超先生、Sunny Rock及Rubrical Investment為一致行動協議項下的一致行動方。因此根據證券及期貨條例，秦岩先生、秦紅超先生、Sunny Rock及Rubrical Investment均被視為於全體一致行動方的合併股本權益中擁有權益。
- (5) 於本中期報告日期，Sunny Rock已發行1股股份。



除以上所披露者外及據董事所深知，於本中期報告日期，本公司概無董事或最高行政人員於本公司或其相聯法團（定義見證券及期貨條例第XV部）股份、相關股份及債權證中擁有根據證券及期貨條例第XV部第7及8分部須知會本公司及聯交所的任何權益及／或淡倉（包括根據證券及期貨條例該條文被當作或視為擁有的權益及淡倉），或擁有根據證券及期貨條例第352條須登記於該條所述登記冊的權益及／或淡倉，或擁有根據標準守則須知會本公司及聯交所的權益及／或淡倉。

### 主要股東於證券的權益

於二零二零年六月三十日，股份尚未於聯交所上市。因此，於二零二零年六月三十日，證券及期貨條例第XV部第2及3分部以及證券及期貨條例第336條並不適用於本公司。於本中期報告日期，據本公司任何董事或最高行政人員所知，誠如本公司根據證券及期貨條例第336條須予存置的權益登記冊所記錄，以下人士（除本公司一名董事及最高行政人員外）於股份或相關股份中擁有5%或以上權益：

姓名／名稱	身份／權益性質	擁有權益的股份數目 <sup>(1)</sup>	佔本公司已發行股本的概約百分比 <sup>(1)</sup>
Sunny Rock	實益擁有人	310,788,450 (L)	51.80%
	與另一人士共同持有的權益 <sup>(2)</sup>	133,195,050 (L)	22.20%
Rubrical Investment	實益擁有人	133,195,050 (L)	22.20%
	與另一人士共同持有的權益 <sup>(2)</sup>	310,788,450 (L)	51.80%
孫銘言女士	配偶權益 <sup>(3)</sup>	443,983,500 (L)	74.00%
曹津銘女士	配偶權益 <sup>(4)</sup>	443,983,500 (L)	74.00%

附註：

- (1) 於本中期報告日期，本公司已發行600,000,000股股份。字母(L)表示實體於相關股份的好倉。
- (2) 秦岩先生、秦紅超先生、Sunny Rock及Rubrical Investment為一致行動協議項下的一致行動方。因此根據證券及期貨條例，秦岩先生、秦紅超先生、Sunny Rock及Rubrical Investment均被視為於全體一致行動方的合併股本權益中擁有權益。
- (3) 孫銘言女士為秦岩先生的配偶，故根據證券及期貨條例被視為於相同數目的股份中擁有權益。
- (4) 曹津銘女士為秦紅超先生的配偶，故根據證券及期貨條例被視為於相同數目的股份中擁有權益。

除以上所披露者外及據董事所深知，於本中期報告日期，概無人士（除本公司董事及最高行政人員外）於本公司股份或相關股份中登記根據證券及期貨條例第336條須記錄於本公司須予存置權益登記冊的權益或淡倉。



## 其他資料

### 購股權計劃

本公司已於二零二零年六月十七日有條件批准及採納一項購股權計劃(「購股權計劃」)。購股權計劃的主要條款乃根據上市規則第17章及其他規則以及規例的條文編製。購股權計劃主要條款的概要載於招股章程附錄五「E. 購股權計劃」一節。

於本中期報告日期，本公司並無根據購股權計劃授出或同意授出、行使、註銷任何購股權或令其失效。

### 全球發售

就本公司的全球發售(「全球發售」)而言，已按每股2.10港元的價格發行150,000,000股每股面值0.0001港元的股份，所得款項淨額約271.4百萬港元(經扣除本公司全球發售包銷費用及有關成本和開支)。

本公司股份於二零二零年七月十三日(「上市日期」)起於香港聯合交易所有限公司(「聯交所」)買賣。

於本報告日期，本公司並無動用任何所得款項。本公司擬根據於二零二零年六月二十四日刊發的本公司招股章程所載目的使用該等所得款項淨額。

### 公眾持股量

根據本公司公開可得的資料及就董事所知，於本報告日期，按香港聯合交易所有限公司證券上市規則(「上市規則」)之規定，本公司之全部已發行股本中有至少25%由公眾人士持有。

### 購買、出售或贖回本公司上市證券

自上市日期起及直至本報告日期，本公司及其任何附屬公司概無購買、出售或贖回本公司的任何上市證券。

### 報告期後重大事項

除上文提及的全球發售外，於本報告日期概無報告期後重大事項。

### 企業管治守則遵守情況

自上市日期起及直至本報告日期，除下述條文外，本公司已遵守上市規則附錄十四所載之企業管治守則內所載之所有適用守則條文。

守則條文第A.2.1條規定，主席及行政總裁的角色應有所區分，而且不應由一人同時兼任。

本公司的主席及總裁職位均由秦岩先生擔任，其於業內具豐富經驗。董事會相信，秦岩先生能為本公司提供強而有力且貫徹一致的領導，可有效及高效率地規劃及執行業務決策及策略。

董事會認為該架構不會削弱董事會與管理層之間權力及職權之平衡。董事會將不時檢討企業管治架構及常規，並將於董事會認為適當時候作出必要安排。





## 遵守董事進行證券交易之標準守則

本公司已採納上市規則附錄十所載之《上市發行人董事進行證券交易的標準守則》（「標準守則」），作為董事進行證券交易之行為準則。經作出具體查詢後，全體董事確認，自上市日期起及直至本報告日期，彼等一直遵守標準守則所載之規定。

## 董事會及董事資料變動

自本公司上市日期以來，董事會及董事資料概無發生根據上市規則第 13.51B(1) 條須予披露的變動。

## 上市規則規定的持續披露責任

除本中期報告所披露者外，本公司並無上市規則第 13.20、13.21 及 13.22 條項下的任何其他披露責任。

## 審核委員會審閱

審核委員會包括三名獨立非執行董事：孫冀剛先生（主席）、趙淳先生及江天帆先生。

審核委員會的所有成員已審閱本集團截至二零二零年六月三十日止六個月的中期業績。根據有關審閱，審核委員會認為，本集團的未經審核中期報告乃根據適用會計準則而編製。

此外，本公司獨立核數師羅兵咸永道已根據香港會計師公會頒佈的香港審閱委聘準則第 2410 號「由實體之獨立核數師審閱中期財務資料」對本集團於報告期間之中期財務資料進行了獨立審閱。

## 中期股息

董事會不建議就截至二零二零年六月三十日止六個月派付任何中期股息。

## 僱員及薪酬政策

於二零二零年六月三十日，僱員總數為 1,623 人。截至二零二零年六月三十日止六個月，僱員成本（包括以薪金及其他福利形式支付的董事薪酬）為約人民幣 73.4 百萬元。

薪酬乃參考資質、經驗及工作表現釐定，而酌情花紅一般視乎工作表現、本集團於該年度的財務表現及一般市況而派付。

承董事會命  
宏力醫療管理集團有限公司  
董事長  
秦岩先生

香港，二零二零年八月三十一日



## 中期財務資料審閱報告



羅兵咸永道

致宏力醫療管理集團有限公司董事會

(於開曼群島註冊成立的有限公司)

### 引言

本核數師(以下簡稱「我們」)已審閱列載於第18至38頁的中期財務資料，此中期財務資料包括宏力醫療管理集團有限公司(以下簡稱「貴公司」)及其附屬子公司(以下統稱「貴集團」)於二零二零年六月三十日的中期簡明綜合資產負債表與截至該日止六個月期間的相關中期簡明綜合全面收益表、中期簡明綜合權益變動表和中期簡明綜合現金流量表，以及主要會計政策概要和其他附註解釋。香港聯合交易所有限公司證券上市規則規定，就中期財務資料擬備的報告必須符合以上規則的有關條文以及香港會計師公會頒布的香港會計準則第34號「中期財務報告」。貴公司董事須負責根據香港會計準則第34號「中期財務報告」擬備及列報該等中期財務資料。我們的責任是根據我們的審閱對該等中期財務資料作出結論，並僅按照我們協定的業務約定條款向閣下(作為整體)報告我們的結論，除此之外本報告別無其他目的。我們不會就本報告的內容向任何其他人士負上或承擔任何責任。

### 審閱範圍

我們已根據香港會計師公會頒布的香港審閱準則第2410號「由實體的獨立核數師執行中期財務資料審閱」進行審閱。審閱中期財務資料包括主要向負責財務和會計事務的人員作出查詢，及應用分析性和其他審閱程序。審閱的範圍遠較根據《香港審計準則》進行審計的範圍為小，故不能令我們可保證我們將知悉在審計中可能被發現的所有重大事項。因此，我們不會發表審計意見。

### 結論

按照我們的審閱，我們並無發現任何事項，令我們相信貴集團的中期財務資料未有在各重大方面根據香港會計準則第34號「中期財務報告」擬備。

### 其他事項

中期簡明綜合資產負債表之比較資料乃根據二零一九年十二月三十一日之經審核財務報表作出。截至二零一九年六月三十日止期間的中期簡明綜合全面收益表、權益變動表及現金流量表之比較資料以及相關附註解釋乃未經審核或審閱。

羅兵咸永道會計師事務所

執業會計師

香港，二零二零年八月三十一日



## 中期簡明綜合全面收益表

	附註	截至六月三十日止六個月	
		二零二零年 人民幣千元 (未經審核)	二零一九年 人民幣千元 (未經審核)
收入	5	244,653	271,133
銷售成本	6	(182,889)	(181,001)
<b>毛利</b>		<b>61,764</b>	90,132
其他開支		(98)	(98)
其他收入		220	220
其他收益 — 淨額		77	64
行政開支	6	(36,521)	(33,337)
<b>經營利潤</b>		<b>25,442</b>	56,981
財務收入		236	129
財務成本		(10,861)	(11,430)
財務成本 — 淨額	7	(10,625)	(11,301)
<b>除所得稅前利潤</b>		<b>14,817</b>	45,680
所得稅開支	8	(1,437)	(11,502)
<b>期內利潤</b>		<b>13,380</b>	34,178
其他全面收入		-	-
<b>全面收入總額</b>		<b>13,380</b>	34,178
以下應佔利潤及全面收入總額：			
本公司擁有人		13,243	33,835
非控股權益		137	343
本公司權益持有人應佔利潤每股盈利(以每股人民幣元列示)			
每股基本及攤薄盈利	9	0.03	0.08

以上中期簡明綜合全面收益表應與隨附附註一併閱讀。



## 中期簡明綜合資產負債表

		二零二零年 六月三十日 人民幣千元 (未經審核)	二零一九年 十二月三十一日 人民幣千元 (經審核)
<b>資產</b>			
<b>非流動資產</b>			
物業、廠房及設備	11	409,706	406,554
使用權資產		85,416	87,658
投資物業		3,168	3,266
無形資產		385	315
預付款項	13	58,483	61,560
<b>非流動資產總值</b>		<b>557,158</b>	559,353
<b>流動資產</b>			
存貨		13,813	23,124
貿易應收款項	12	33,207	16,988
其他應收款項及預付款項	13	8,698	6,257
應收關聯方款項	14	220	—
受限制存款		15,037	15,000
現金及現金等價物		84,622	104,602
<b>流動資產總值</b>		<b>155,597</b>	165,971
<b>資產總值</b>		<b>712,755</b>	725,324
<b>權益</b>			
<b>本公司擁有人應佔權益</b>			
股本		33	33
儲備		167,494	166,146
保留盈利		83,289	71,394
<b>小計</b>		<b>250,816</b>	237,573
<b>非控股權益</b>		<b>4,192</b>	4,055
<b>權益總額</b>		<b>255,008</b>	241,628



## 中期簡明綜合資產負債表

	附註	二零二零年 六月三十日 人民幣千元 (未經審核)	二零一九年 十二月三十一日 人民幣千元 (經審核)
<b>負債</b>			
<b>非流動負債</b>			
借款	15	55,258	33,869
租賃負債		1,155	2,700
遞延收益		2,000	2,000
<b>非流動負債總額</b>		<b>58,413</b>	38,569
<b>流動負債</b>			
借款	15	197,063	237,827
貿易應付款項及應付票據	16	104,334	115,006
即期所得稅項負債		3,178	3,315
應計費用、其他應付款項及撥備	17	91,648	79,031
應付關聯方款項	14	213	7,850
租賃負債		2,898	2,098
<b>流動負債總額</b>		<b>399,334</b>	445,127
<b>負債總額</b>		<b>457,747</b>	483,696
<b>權益及負債總額</b>		<b>712,755</b>	725,324

以上中期簡明綜合資產負債表應與隨附附註一併閱讀。

董事會於二零二零年八月三十一日批准第 18 至 38 頁的財務資料，並代表其簽署。

秦岩

王忠濤



## 中期簡明綜合權益變動表

	本公司擁有人應佔					
	股本	儲備	保留盈利	小計	非控股權益	權益總額
	人民幣千元	人民幣千元	人民幣千元	人民幣千元	人民幣千元	人民幣千元
(未經審核)						
於二零二零年一月一日的結餘	33	166,146	71,394	237,573	4,055	241,628
全面收入						
— 一期內利潤	-	-	13,243	13,243	137	13,380
與擁有人的交易						
— 撥入法定盈餘公積	-	1,348	(1,348)	-	-	-
於二零二零年六月三十日的結餘	33	167,494	83,289	250,816	4,192	255,008
(未經審核)						
於二零一九年一月一日的結餘	33	77,107	26,947	104,087	2,710	106,797
全面收入						
— 一期內利潤	-	-	33,835	33,835	343	34,178
與擁有人的交易						
— 撥入法定盈餘公積	-	3,392	(3,392)	-	-	-
— 本公司向首次公開發售前投資者發行股份	-	14,973	-	14,973	-	14,973
於二零一九年六月三十日的結餘	33	95,472	57,390	152,895	3,053	155,948

以上中期簡明綜合權益變動表應與隨附附註一併閱讀。



## 中期簡明綜合現金流量表

	附註	截至六月三十日止六個月	
		二零二零年 人民幣千元 (未經審核)	二零一九年 人民幣千元 (未經審核)
<b>經營活動產生的現金流量</b>			
經營產生的現金		<b>33,072</b>	99,239
已付所得稅		<b>(1,574)</b>	-
<b>經營活動產生的現金淨額</b>		<b>31,498</b>	99,239
<b>投資活動所得現金流量</b>			
購買物業、廠房及設備付款		<b>(11,817)</b>	(50,533)
購買無形資產付款		<b>(156)</b>	(210)
給予關聯方的貸款	19(b)	-	(151,093)
關聯方償還貸款	19(b)	-	101,651
已收利息		<b>236</b>	129
<b>用於投資活動的現金淨額</b>		<b>(11,737)</b>	(100,056)
<b>融資活動所得現金流量</b>			
向銀行及金融機構借款		<b>203,000</b>	273,400
償還向銀行及金融機構借款		<b>(222,375)</b>	(189,455)
向關聯方借款	19(b)	-	91,103
向關聯方還款	19(b)	-	(129,704)
租賃付款本金部分		<b>(765)</b>	(845)
派息予股東		<b>(7,227)</b>	-
上市開支預付款項		<b>(1,099)</b>	(1,104)
已付利息		<b>(11,275)</b>	(9,050)
<b>融資活動(所用)/所得現金淨額</b>		<b>(39,741)</b>	34,345
<b>現金及現金等價物(減少)/增加淨額</b>		<b>(19,980)</b>	33,528
期初現金及現金等價物		<b>104,602</b>	9,930
期末現金及現金等價物		<b>84,622</b>	43,458

以上中期簡明綜合現金流量表應與隨附附註一併閱讀。



## 中期簡明綜合財務資料附註

### 1. 一般資料

宏力醫療管理集團有限公司(「本公司」)於二零一六年一月六日根據開曼群島法律第22章公司法(一九六一年第3號法例，以綜合及經修訂者為準)於開曼群島註冊成立為一間獲豁免有限公司。本公司的註冊辦事處地址為Campbells Corporate Services Limited, Floor 4, Willow House, Cricket Square, Grand Cayman KY1-9010, Cayman Islands。

本公司(作為投資控股公司)及其附屬公司(合稱「本集團」)主要在中華人民共和國(「中國」)從事醫院的擁有、運營及管理(「上市業務」)。

本公司普通股於二零二零年七月十三日在香港聯合交易所有限公司主板上市(「上市」)。

除非另有說明，中期簡明綜合財務資料以人民幣(「人民幣」)列報，且已約整至最接近千元。

### 2. 呈列基準及會計政策

截至二零二零年六月三十日止六個月之本中期簡明綜合財務資料乃根據香港會計準則第34號(「香港會計準則第34號」)「中期財務報告」編製。

本中期簡明綜合財務資料並不包括年度財務報告通常包括的所有附註類型。因此，本中期簡明綜合財務資料應與本公司於二零二零年六月二十四日刊發的招股章程所載本集團截至二零一九年十二月三十一日止年度的綜合財務報表(根據香港財務報告準則(「香港財務報告準則」)編製)一併閱讀。

#### (a) 持續經營

於二零二零年六月三十日，本集團的流動負債超過其流動資產人民幣243,737,000元。此外，於二零二零年六月三十日，本集團的非流動借款為人民幣55,258,000元，而根據各自的借款協議，有關借款的本金須於期末日期起計十二個月後償還。於二零二零年六月三十日，本集團的現金及現金等價物為人民幣84,622,000元。

管理層審慎考慮本集團的未來流動資金及表現以及可用融資來源，以評估本集團會否有足夠資金履行財務責任及持續經營。管理層已採取多項措施改善財務狀況及緩解流動資金壓力。





## 中期簡明綜合財務資料附註

### 2. 呈列基準及會計政策(續)

#### (a) 持續經營(續)

- 本公司於二零二零年七月十三日完成上市，所得款項淨額為約271百萬港元(相當於人民幣244百萬元)(附註21)。
- 管理層已與向本集團提供現有銀行融資的銀行進行磋商，旨在積極管理銀行融資到期後的續期以及取得更多的信貸融資。
- 河南宏力醫院有限公司(「宏力醫院」)亦於二零一九年十二月九日從其中一間該等銀行獲得人民幣200百萬元的額外貸款額度。該額度的貸款可於二零二零年十二月九日之前發出一年提取申請，惟須取得銀行批准及符合銀行施加的條件。於二零二零年六月三十日，本集團尚未動用該額外貸款額度。

管理層已編製本集團自二零二零年六月三十日起計不少於十二個月的現金流量預測。經計及本集團的未來經營表現及預期未來經營現金流入以及銀行及其他融資的持續可動用情況，管理層認為本集團將有充足財務資源支持營運及履行自二零二零年六月三十日起計未來十二個月內到期的財務責任及承擔。

根據上述措施，董事信納按持續經營基準編製財務資料乃屬適當。

#### (b) 本集團採納的新訂及經修訂準則

多項新訂或經修訂準則可於本報告期間採納。由於採納該等準則，本集團並無更改其會計政策或作出追溯調整。

### 3. 分部報告

經營分部的報告形式與提供予主要經營決策者的內部報告形式一致。主要經營決策者負責分配資源、評估經營分部的表現及作出策略性決策。主要經營決策者已被確定為執行董事。

本集團於截至二零二零年六月三十日止六個月只有一個經營分部，因此並無呈列分部資料。



## 中期簡明綜合財務資料附註

### 4. 財務風險管理

#### 4.1 財務風險因素

本集團的活動面臨多項財務風險：市場風險（包括外匯風險及現金流量利率風險）、信貸風險及流動資金風險。

中期簡明綜合財務資料並未包括年度財務報表規定的所有財務風險管理資訊及披露，並應與本集團截至二零一九年十二月三十一日止年度的綜合財務報表一併閱讀。

自年底以來，風險管理政策並無改變。

#### 4.2 流動資金風險

與年底比較，金融負債的未經貼現合約現金流出並無任何重大變動。

### 5. 收入

本集團的收入為提供治療及綜合醫療服務、藥品銷售以及醫院管理服務的已收和應收款項。詳情如下：

	截至六月三十日止六個月	
	二零二零年 人民幣千元 (未經審核)	二零一九年 人民幣千元 (未經審核)
治療及綜合醫療服務 — 某一時間點	159,869	183,236
藥品銷售 — 某一時間點	83,769	86,507
醫院管理服務 — 一段時間內	1,015	1,390
	<b>244,653</b>	271,133

### 6. 按性質劃分的開支

	截至六月三十日止六個月	
	二零二零年 人民幣千元 (未經審核)	二零一九年 人民幣千元 (未經審核)
僱員福利開支	73,384	72,443
藥品成本	67,957	64,931
醫用耗材成本	29,686	33,423
公共事業、維護費及辦公開支	15,040	21,735
折舊及攤銷	13,903	12,012
與上市相關的開支	12,676	3,071
核數師酬金	800	—
其他開支	5,964	6,723
	<b>219,410</b>	214,338



## 中期簡明綜合財務資料附註

### 7. 財務成本 — 淨額

	截至六月三十日止六個月	
	二零二零年 人民幣千元 (未經審核)	二零一九年 人民幣千元 (未經審核)
<b>財務成本：</b>		
銀行借款的利息開支	6,719	5,764
其他借款的利息開支	3,996	5,564
租賃負債的利息開支	146	102
<b>財務成本總額</b>	<b>10,861</b>	11,430
<b>財務收入：</b>		
利息收入	(236)	(129)
<b>財務成本 — 淨額</b>	<b>10,625</b>	11,301

### 8. 所得稅開支

截至二零二零年及二零一九年六月三十日止六個月，本集團的所得稅開支分析如下：

	截至六月三十日止六個月	
	二零二零年 人民幣千元 (未經審核)	二零一九年 人民幣千元 (未經審核)
即期所得稅 — 中國企業所得稅	1,437	11,502

### 9. 每股盈利

#### (a) 每股基本盈利

每股基本盈利乃將截至二零二零年六月三十日止六個月的本公司擁有人應佔利潤除以已發行普通股加權平均數計算。

本公司於二零二零年七月十三日在香港聯合交易所有限公司主板上市，據此，本公司通過將股份溢價賬撥充資本（「資本化發行」）的方式向現有股東發行54,715,040股股份。假設資本化發行於二零一九年一月一日已完成，則股份加權平均數已就資本化發行的影響作出追溯調整。

	截至六月三十日止六個月	
	二零二零年 (未經審核)	二零一九年 (未經審核)
本公司擁有人應佔利潤(人民幣千元)	13,243	33,835
視作已發行普通股加權平均數(千股)	450,000	445,445
<b>每股基本盈利(人民幣元)</b>	<b>0.03</b>	0.08



## 中期簡明綜合財務資料附註

### 9. 每股盈利(續)

#### (b) 每股攤薄盈利

由於本集團於截至二零二零年六月三十日止六個月並無潛在攤薄股份，故每股攤薄盈利與每股基本盈利相同。

### 10. 股息

本公司董事會決議不宣派截至二零二零年六月三十日止六個月之中期股息(二零一九年六月三十日：無)。

### 11. 物業、廠房及設備

	樓宇及 構築物 人民幣千元	機器及 設備 人民幣千元	辦公設備及 傢具固定裝置 人民幣千元	車輛 人民幣千元	在建工程 人民幣千元	總計 人民幣千元
於二零一九年十二月三十一日						
成本	240,405	192,789	34,611	21,260	222,196	711,261
累計折舊	(106,305)	(145,850)	(31,933)	(20,619)	-	(304,707)
賬面淨值	134,100	46,939	2,678	641	222,196	406,554
(未經審核)						
截至二零二零年六月三十日止六個月						
年初賬面淨值	134,100	46,939	2,678	641	222,196	406,554
添置	2,974	5,391	1,625	-	4,739	14,729
出售	-	-	(1)	-	-	(1)
折舊費用	(4,591)	(6,165)	(726)	(94)	-	(11,576)
年末賬面淨值	132,483	46,165	3,576	547	226,935	409,706
於二零二零年六月三十日						
成本	243,379	197,891	33,701	21,260	226,935	723,166
累計折舊	(110,896)	(151,726)	(30,125)	(20,713)	-	(313,460)
賬面淨值	132,483	46,165	3,576	547	226,935	409,706



## 中期簡明綜合財務資料附註

### 12. 貿易應收款項

	於二零二零年 六月三十日 人民幣千元 (未經審核)	於二零一九年 十二月三十一日 人民幣千元 (經審核)
貿易應收款項	33,286	17,067
減：貿易應收款項減值撥備	(79)	(79)
貿易應收款項 — 淨額	33,207	16,988

於二零二零年六月三十日及二零一九年十二月三十一日，基於繳款通知書日期的貿易應收款項的賬齡分析如下：

	於二零二零年 六月三十日 人民幣千元 (未經審核)	於二零一九年 十二月三十一日 人民幣千元 (經審核)
最多3個月	23,515	14,179
3至6個月	5,668	1,445
6個月至1年	2,501	1,176
1至2年	1,589	254
2至3年	-	13
3年以上	13	-
	33,286	17,067



## 中期簡明綜合財務資料附註

### 13. 其他應收款項、按金及預付款項

	於二零二零年 六月三十日 人民幣千元 (未經審核)	於二零一九年 十二月三十一日 人民幣千元 (經審核)
<b>流動</b>		
其他應收款項	665	1,095
公共事業費預付款項	678	1,163
上市開支預付款項	7,355	3,999
	<b>8,698</b>	6,257
<b>非流動</b>		
購置機器預付款項	10,222	11,560
建設預付款項(附註19(c))	48,261	50,000
	<b>58,483</b>	61,560
	<b>67,181</b>	67,817

### 14. 與關聯方的結餘

	於二零二零年 六月三十日 人民幣千元 (未經審核)	於二零一九年 十二月三十一日 人民幣千元 (經審核)
<b>應收關聯方款項</b>		
貿易性質		
— 谷香九號	55	—
— 河南省宏力一生活有限公司	165	—
	<b>220</b>	—



## 中期簡明綜合財務資料附註

### 14. 與關聯方的結餘(續)

	於二零二零年 六月三十日 人民幣千元 (未經審核)	於二零一九年 十二月三十一日 人民幣千元 (經審核)
<b>應付關聯方款項</b>		
貿易性質		
— 河南省宏力一生活有限公司	213	621
	<b>213</b>	621
非貿易性質		
— 秦岩先生	—	7,227
— Sunny Rock Capital Limited	—	1
— Rubrical Investment Limited	—	1
	—	7,229
	<b>213</b>	7,850

### 15. 借款

	於二零二零年 六月三十日 人民幣千元 (未經審核)	於二零一九年 十二月三十一日 人民幣千元 (經審核)
<b>非流動</b>		
長期銀行借款		
— 抵押借款(b)	38,000	—
其他借款(d)	17,258	33,869
	<b>55,258</b>	33,869
<b>流動</b>		
長期銀行借款的即期部分(a)		
— 抵押借款(b)	—	—
短期銀行借款(a)		
— 抵押借款(b)	23,000	78,000
— 擔保借款(c)	112,000	130,000
— 其他銀行借款	30,000	—
	<b>165,000</b>	208,000
其他借款(d)	32,063	29,827
	<b>197,063</b>	237,827
<b>借款總額</b>	<b>252,321</b>	271,696



## 中期簡明綜合財務資料附註

### 15. 借款(續)

#### (a) 銀行借款

截至二零二零年六月三十日止六個月及於二零一九年十二月三十一日，抵押借款分別按5.51%及5.53%的加權平均年利率計息。

截至二零二零年六月三十日止六個月及於二零一九年十二月三十一日，擔保借款分別按6.15%及6.37%的加權平均年利率計息。

截至二零二零年六月三十日止六個月及於二零一九年十二月三十一日，其他銀行借款分別按5.60%及零的加權平均年利率計息。

銀行借款的到期情況如下：

	於二零二零年 六月三十日 人民幣千元 (未經審核)	於二零一九年 十二月三十一日 人民幣千元 (經審核)
銀行借款到期情況		
不多於1年	165,000	208,000
多於1年但不多於2年	38,000	-
	<b>203,000</b>	208,000

#### (b) 本集團以下述資產抵押的銀行借款：

	於二零二零年 六月三十日 人民幣千元 (未經審核)	於二零一九年 十二月三十一日 人民幣千元 (經審核)
本集團的物業、廠房及設備以及投資物業	61,000	23,000
河南宏力集團有限公司的物業、廠房及設備	-	55,000
	<b>61,000</b>	78,000





## 中期簡明綜合財務資料附註

### 15. 借款(續)

(c) 本集團有擔保但無抵押的若干銀行借款如下：

	於二零二零年 六月三十日 人民幣千元 (未經審核)	於二零一九年 十二月三十一日 人民幣千元 (經審核)
本集團	112,000	20,000
河南宏力集團有限公司及秦自力	-	81,000
河南省蒲城置業有限公司	-	29,000
	<b>112,000</b>	<b>130,000</b>

(d) 其他借款

(i) 其他借款抵押如下：

	於二零二零年 六月三十日 人民幣千元 (未經審核)	於二零一九年 十二月三十一日 人民幣千元 (經審核)
機器及設備	49,321	63,696

(ii) 其他借款到期情況如下：

	於二零二零年 六月三十日 人民幣千元 (未經審核)	於二零一九年 十二月三十一日 人民幣千元 (經審核)
其他借款到期情況		
不多於1年	32,063	29,827
多於1年但不多於2年	17,258	33,869
	<b>49,321</b>	<b>63,696</b>



## 中期簡明綜合財務資料附註

### 15. 借款(續)

#### (e) 公平值

長期及短期借款的即期部分賬面值與其公平值相若。

非即期借款的賬面值及公平值如下：

	賬面值	
	於二零二零年 六月三十日 人民幣千元 (未經審核)	於二零一九年 十二月三十一日 人民幣千元 (經審核)
銀行借款	38,000	—
其他借款	17,258	33,869
	<b>55,258</b>	<b>33,869</b>

	公平值	
	於二零二零年 六月三十日 人民幣千元 (未經審核)	於二零一九年 十二月三十一日 人民幣千元 (經審核)
銀行借款	38,107	—
其他借款	18,031	36,228
	<b>56,138</b>	<b>36,228</b>



## 中期簡明綜合財務資料附註

### 16. 貿易應付款項及應付票據

於二零二零年六月三十日及二零一九年十二月三十一日，基於繳款通知書日期的貿易應付款項及應付票據的賬齡分析如下：

	於二零二零年 六月三十日 人民幣千元 (未經審核)	於二零一九年 十二月三十一日 人民幣千元 (經審核)
<b>貿易應付款項</b>		
最多3個月	48,843	66,952
3至6個月	20,821	14,646
6個月至1年	12,570	6,509
1至2年	3,577	8,429
2至3年	432	407
3年以上	3,054	3,063
	<b>89,297</b>	100,006
<b>應付票據</b>	<b>15,037</b>	15,000
	<b>104,334</b>	115,006

### 17. 應計費用、其他應付款項及撥備

	於二零二零年 六月三十日 人民幣千元 (未經審核)	於二零一九年 十二月三十一日 人民幣千元 (經審核)
應計僱員福利	34,516	33,690
患者按金(a)	30,183	27,333
應課稅項與其他應付稅項	2,149	2,390
廠房及設備應付稅項	3,768	3,933
應付利息	1,473	1,907
應付上市費用	16,015	4,287
其他	3,544	5,491
	<b>91,648</b>	79,031

(a) 患者按金包括宏力醫院發行的預付智能卡的可退還按金及宏力醫院患者繳納的其他可退還按金。

應計費用、其他應付款項及撥備的賬面值以人民幣列值。由於其短期內到期，故應計費用及其他應付款項的賬面值與其公平值相若。



## 中期簡明綜合財務資料附註

### 18. 承擔

#### 資本承擔

已訂約但並無於綜合財務資料撥備之資本開支如下：

	於二零二零年 六月三十日 人民幣千元	於二零一九年 十二月三十一日 人民幣千元
已訂約但並無撥備		
— 物業、廠房及設備	77,482	81,733

### 19. 關聯方交易

本公司董事認為，關聯方交易乃於日常業務過程中按本集團與各關聯方磋商的條款進行。

以下為與本集團有交易及／或結餘的本集團重大關聯方。

名稱	與本集團的關係
秦岩先生	本公司的控股股東之一
秦紅超先生	本公司的控股股東之一
秦自力先生	控股股東的近親
王香蓮女士	控股股東的近親
河南省宏力集團有限公司	由控股股東近親控制的實體
河南省宏大建設工程有限公司	由控股股東近親控制的實體
河南宏力一生活有限公司	由控股股東控制的實體
河南省谷香九號餐飲有限公司	本公司的共同董事
河南省宏力學校有限公司	由控股股東近親控制的實體
河南宏力通用航空有限公司	由控股股東近親控制的實體

本集團與其關聯方已進行以下重大交易。



## 中期簡明綜合財務資料附註

### 19. 關聯方交易 (續)

#### (a) 與關聯方進行的交易

##### 持續交易

	截至六月三十日止六個月	
	二零二零年 人民幣千元 (未經審核)	二零一九年 人民幣千元 (未經審核)
向以下關聯方提供體檢服務		
— 河南宏力集團有限公司	—	2
— 河南宏力學校有限公司	1	100
— 其他關聯方	—	1
	<b>1</b>	<b>103</b>
向以下各方提供物業租賃		
— 河南省宏力一生活有限公司	165	165
— 河南省谷香九號餐飲有限公司	55	55
	<b>220</b>	<b>220</b>
	<b>221</b>	<b>323</b>
自以下各方購買租賃服務		
— 河南宏力集團有限公司	290	290
自以下各方購買貨品		
— 河南省宏力一生活有限公司	141	272
	<b>431</b>	<b>562</b>

- (i) 本集團於截至二零二零年及二零一九年六月三十日止六個月免費向河南宏力通用航空有限公司提供直升機庫。

##### 非持續交易

	截至六月三十日止六個月	
	二零二零年 人民幣千元 (未經審核)	二零一九年 人民幣千元 (未經審核)
自以下各方購買建設服務		
— 河南省宏大建設工程有限公司	4,739	—



## 中期簡明綜合財務資料附註

### 19. 關聯方交易 (續)

#### (b) 給予／來自關聯方貸款

	截至六月三十日止六個月	
	二零二零年 人民幣千元 (未經審核)	二零一九年 人民幣千元 (未經審核)
不計息：		
— 給予關聯方的貸款	-	(151,093)
— 償還關聯方貸款	-	101,651
— 向關聯方借款	-	91,103
— 向關聯方還款	-	(129,704)

#### (c) 期內／年底出售／購買服務產生的結餘

於二零二零年六月三十日及二零一九年十二月三十一日與關聯方的結餘於附註 14 披露。

就一期大樓施工於二零二零年六月三十日償還予河南省宏大建設工程有限公司款項人民幣 48,261,000 元披露於附註 13。

#### (d) 以關聯方資產抵押及擔保的借款

	於二零二零年 六月三十日 人民幣千元 (未經審核)	於二零一九年 十二月三十一日 人民幣千元 (經審核)
以關聯方資產抵押及擔保的借款 (附註 15)	-	136,000

#### (e) 主要管理層補償

主要管理層包括董事 (執行和非執行董事) 及高級管理層。已付或應付主要管理層作為僱員服務的補償列示如下：

	截至六月三十日止六個月	
	二零二零年 人民幣千元 (未經審核)	二零一九年 人民幣千元 (未經審核)
薪金及工資	1,630	1,686
退休金計劃的供款	18	44
福利及其他開支	27	34
	<b>1,675</b>	<b>1,764</b>



## 中期簡明綜合財務資料附註

### 20. 或然事項

本集團為於日常業務過程中產生的若干訴訟之被告人。當管理層經考慮法律意見後能合理估計訴訟結果時，會就本集團因該等申索可能蒙受的損失計提撥備。截至報告日期，本集團並無重大未決訴訟，亦無重大或有負債。

### 21. 報告期後事項

本公司於二零二零年七月十三日完成上市，據此，本公司通過將股份溢價賬撥充資本的方式向現有股東發行 54,715,040 股股份，其中 150,000,000 股普通股由本公司按發售價每股 2.1 港元發行。新股發行所得款項總額為約 315 百萬港元（相等於人民幣 284 百萬元）。上市所得款項淨額（經扣除上市開支後）為約 271 百萬港元（相等於人民幣 244 百萬元）。