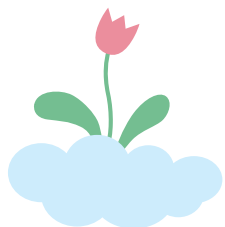




# Labixiaoxin Snacks Group Limited 蠟筆小新休閒食品集團有限公司

(於百慕達註冊成立之有限公司)

股份代號: 1262



## 2024 中期報告

## 目錄

公司資料	2
財務摘要	4
管理層討論及分析	5
簡明綜合損益及其他全面收益表	9
簡明綜合財務狀況表	10
簡明綜合權益變動表	12
簡明綜合現金流量表	13
簡明綜合財務報表附註	14
其他資料	32



# 公司資料

## 註冊辦事處

Clarendon House  
2 Church Street  
Hamilton HM 11  
Bermuda

## 總部及中國主要營業地點

中國  
福建省晉江市  
五里工業園區

## 香港營業地點

香港北角  
英皇道510號  
港運大廈  
21樓2108室

## 上市地點及股份代號

香港聯合交易所有限公司  
股份代號：1262

## 公司網址

<http://www.lbxxgroup.com>

(此網站所載的資料並不構成本中期報告的一部分)

## 董事局

### 執行董事

鄭育煥 (主席)  
鄭育雙 (行政總裁)  
鄭育龍

### 非執行董事

李鴻江 (副主席)

### 獨立非執行董事

李標  
郭麗  
鍾有棠

### 公司秘書

陳貽烙

### 授權代表

鄭育雙  
陳貽烙

### 審核委員會

鍾有棠 (主席)  
李標  
郭麗

### 薪酬委員會

郭麗 (主席)  
鄭育龍  
鍾有棠

## 公司資料 (續)

### 提名委員會

李標 (主席)

鄭育雙

鍾有棠

### 核數師

國衛會計師事務所有限公司

香港中環

畢打街11號置地廣場

告羅士打大廈31樓

### 法律顧問

盛德律師事務所

香港中環

金融街8號

國際金融中心二期

39樓

### 股份過戶登記總處

Conyers Corporate Services (Bermuda) Limited

Clarendon House

2 Church Street

Hamilton HM 11

Bermuda

### 香港股份過戶登記處

卓佳證券登記有限公司

香港

夏慤道16號

遠東金融中心17樓

### 主要往來銀行

中國建設銀行晉江市支行

中國

福建省晉江市

青陽曾井小區

建行大廈

平安銀行股份有限公司泉州市支行

中國

福建省泉州市

豐澤街311號君逸大廈1層

中信銀行泉州市支行

中國

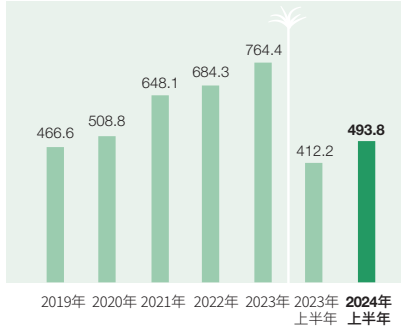
福建省泉州市

人民銀行大樓1-2層

# 財務摘要

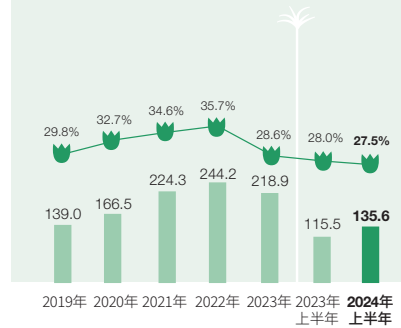
## 收益

人民幣百萬元



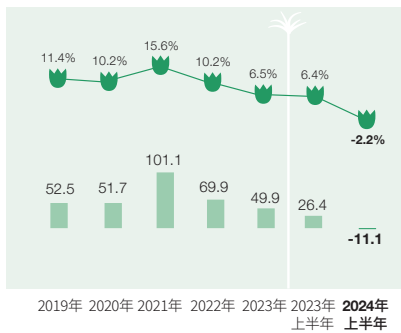
## 毛利

人民幣百萬元



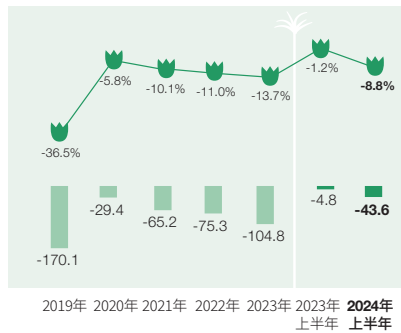
## EBITDA/(LBITDA) (附註)

人民幣百萬元



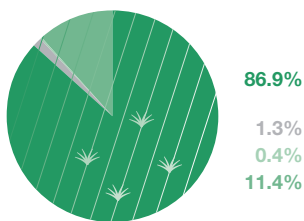
## 純利 / (淨虧損)

人民幣百萬元

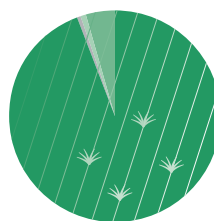


## 按產品劃分的收益

2024年上半年



2023年上半年

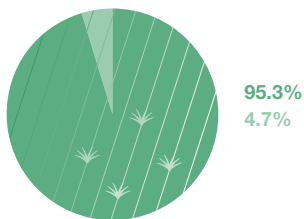


## 按產品劃分的收益

- 果凍產品
- 甜食產品
- 飲料產品
- 其他休閒食品

## 按終端客戶的位置劃分的收益

2024年上半年



2023年上半年



## 按分銷渠道劃分的收益

- 批發分銷商
- 海外

附註： EBITDA/(LBITDA)指扣除利息、所得稅、折舊、攤銷、預期信貸虧損撥備、出售分類為持作出售的資產的收益以及物業、廠房及設備撇銷前之溢利 / (虧損)。

## 管理層討論及分析

### 業務回顧

截至2024年6月30日止6個月，本集團錄得收益人民幣4億9,380萬元，較去年同期增加約19.8%，主要由於果凍產品、甜食產品及其他休閒食品銷售額分別增加10.4%、223.3%及146.6%所致。截至2024年6月30日止6個月，中華人民共和國（「中國」）消費者意欲從2019冠狀病毒病（「COVID-19」）疫情的影響下逐漸恢復。本集團的銷售額受到中國消費者意欲逐漸復甦的積極影響。此外，於過去數年，本集團致力發展其新銷售渠道（「新銷售渠道」），例如透過中國主要零食連鎖便利店（「零食連鎖便利店」）進行銷售及於主要社交媒體平台如抖音上進行的電商。該等新銷售渠道的擴展促進了我們果凍產品、甜食產品及其他休閒食品的銷售。

本集團的毛利率由截至2023年6月30日止6個月的28.0%輕微下降至截至2024年6月30日止6個月的27.5%，乃由於通過零食連鎖便利店銷售的利潤率普遍低於通過傳統分銷商銷售。

截至2024年6月30日止6個月，本集團錄得虧損淨額人民幣4,360萬元（2023年6月30日：人民幣480萬元）。本集團於截至2024年6月30日止6個月的虧損淨額增加主要由於通過零食連鎖便利店及電商渠道的銷售比例上升，該等渠道每次交付的數量較少，但須本集團服務提供商及物流員工提供更高頻率的物流服務。此外，本集團的電商渠道也產生更多的廣告及推廣開支。

### 收益

2024年上半年的收益較2023年同期增加約19.8%至人民幣4億9,380萬元。於回顧期間，本集團的銷售表現受到中國消費者意欲復甦的積極影響。此外，新銷售渠道的擴展亦促進了我們果凍產品、甜食產品及其他休閒食品的銷售。

### 果凍產品

由於上文所述原因，果凍產品的收益由2023年上半年的人民幣3億8,860萬元增加約10.4%至2024年上半年的人民幣4億2,920萬元。於截至2024年6月30日止6個月，源自果凍食品的收益增加約25.1%至人民幣2億5,300萬元，而源自果凍飲品的銷售額減少約5.5%至人民幣1億7,620萬元。

## 管理層討論及分析 (續)

### 甜食產品

甜食產品的收益由2023年上半年的人民幣1,740萬元增加約223.3%至2024年上半年的人民幣5,620萬元。甜食產品的收益增加主要由於通過零食連鎖便利店及電商渠道的銷售表現強勁增長。

### 飲料產品

中國飲料市場的競爭仍然異常激烈，且由若干主要品牌主導。本集團飲料產品的收益於2024年上半年減少約47.6%至人民幣190萬元，乃主要由於該類產品對本集團貢獻甚微，故本集團於截至2024年6月30日止6個月並無推出該類別的新主要產品。

### 其他休閒食品

其他休閒食品的收益增加約146.6%至人民幣660萬元，主要由於通過零食連鎖便利店及電商渠道的銷售表現強勁增長。

### 銷售成本及毛利

銷售成本於2024年上半年增加約20.7%至人民幣3億5,820萬元，主要由於銷售額相應增加所致。毛利於2024年上半年增加約17.4%至人民幣1億3,560萬元。毛利率由2023年上半年的28.0%輕微下降至2024年上半年的27.5%，主要由於通過零食連鎖便利店銷售比例上升。

### 銷售及分銷開支

銷售及分銷開支於2024年上半年增加約70.5%至人民幣1億2,060萬元，主要由於通過零食連鎖便利店及電商渠道的銷售比例上升，該等渠道每次交付的數量較少，但須本集團服務提供商及物流員工提供更高頻率的物流服務。此外，本集團的電商渠道產生更多的廣告及推廣開支。

### 行政開支

2024年上半年的行政開支較2023年同期增加約10.2%至人民幣4,630萬元，主要由於通貨膨脹導致的若干行政成本(例如員工成本)增加所致。

### 稅項

於截至2024年6月30日止6個月，本集團於百慕達、英屬維爾京群島及香港並無任何應課稅收入。中國附屬公司須就其期間內應課稅溢利按所得稅稅率25%繳納所得稅。

### 期內虧損淨額

截至2024年6月30日止6個月，本集團錄得虧損淨額人民幣4,360萬元(2023年6月30日：人民幣480萬元)。截至2024年6月30日止6個月的虧損淨額增加主要由於通過上文所述的零食連鎖便利店及電商渠道的銷售比例上升導致銷售及分銷開支增加人民幣4,990萬元。

## 管理層討論及分析 (續)

### 財務回顧

#### 財務資源及流動資金

本集團主要以現金及銀行結餘、經營現金流及銀行借款，撥付其營運及資本開支。於2024年6月30日，銀行結餘及銀行存款為人民幣3,490萬元，較於2023年12月31日的結餘減少人民幣940萬元。銀行結餘及銀行存款減少主要由於本集團於2024年上半年向投資活動投入人民幣3,800萬元，主要用於升級生產廠房的生產線。

於2024年6月30日，本集團的資產負債比率（即總借款除以總權益）為265.5%（於2023年12月31日：202.8%）。本集團維持足夠的現金及可動用銀行融資，以滿足其營運資金需要及把握日後任何潛在的投資商機。本集團將不時作出審慎財務安排及決定，以應對國內外金融環境變動。

#### 現金流

本集團於2024年上半年錄得經營活動現金流入淨額人民幣500萬元（2023年：人民幣5,630萬元）。回顧期間經營活動現金流入減少，主要由於通過零食連鎖便利店及電商渠道的銷售比例上升，該等渠道每次交付的數量較少，但須本集團服務提供商及物流員工提供更高頻率的物流服務。此外，本集團的電商渠道產生更多的廣告及推廣開支。因此，銷售及分銷開支較2023年同期顯著增加。

本集團於2024年上半年向投資活動投入人民幣3,800萬元，主要用於升級生產廠房的生產線。本集團於2024年上半年來自融資活動現金流入淨額人民幣1,360萬元，主要由於於回顧期間新銀行借款及來自一名董事的貸款增加。

#### 資本開支

於截至2024年6月30日止6個月，本集團產生資本開支人民幣2,460萬元，主要用於升級生產廠房的生產線。

#### 存貨分析

本集團的存貨主要包括果凍產品、甜食產品、飲料產品及其他休閒食品的成品，以及原材料及包裝材料。於2024年6月30日，存貨結餘較年初增加33.2%，主要由於零食連鎖便利店的銷售預期增加。

2024年及2023年上半年的存貨周轉日分別為45天及49天。

#### 貿易應收款項

貿易應收款項主要指應收批發分銷商及零食連鎖便利店的結餘。本集團一般以信貸形式出售產品，並授予大部分批發分銷商及零食連鎖便利店180天的信貸期。結餘較年初並無顯著變化。

2024年及2023年上半年的貿易應收款項周轉日分別為93天及141天。該期間結束後及直至本中期報告日期，批發分銷商及零食連鎖便利店償付貿易應收款項約人民幣1億8,040萬元。



## 管理層討論及分析 (續)

### 貿易應付款項

貿易應付款項主要指應付本集團供應商的結餘，有關供應商一般給予本集團介乎30天至60天的信貸期。

截至2024年及2023年6月30日止6個月的貿易應付款項周轉日分別為40天及36天。

### 外匯波動

本集團的收益以及產生的成本及開支主要以人民幣計值。本集團承受主要因人民幣兌港元及美元產生的若干外匯波動。截至2024年6月30日止6個月，由於董事認為遠期合約的財務效益可能不會超過其成本，本集團並無訂立遠期合約以對沖外匯風險。

### 資產抵押

於2024年6月30日，本集團賬面值分別為人民幣85,558,000元（2023年12月31日：人民幣86,798,000元）及人民幣82,487,000元（2023年12月31日：人民幣90,690,000元）的土地使用權及樓宇已質押予銀行，作為本集團獲授銀行融資的抵押品。

### 或然負債

於2024年6月30日，本集團並無重大或然負債（2023年12月31日：無）。

### 股息

本公司董事不建議派付截至2024年6月30日止6個月的中期股息（2023年：無）。

### 前景

COVID-19疫情後，中國消費者意欲及本集團休閒食品的市場需求於截至2024年6月30日止6個月持續反彈。董事預計，於COVID-19疫情後，中國經濟及我們的業務或會於中短期內繼續穩健復甦。為奠立中長期發展的堅實基礎，本集團將繼續(i)於2024年及其後積極推廣其品牌形象及產品、(ii)不時推出新的休閒食品，以向消費者提供更佳選擇及(iii)擴大中國新銷售渠道的覆蓋範圍。董事相信，該等措施於長遠而言將為本集團的財務表現帶來正面影響。

儘管中國休閒食品行業的近期前景仍充滿挑戰，但全國持續性經濟改革及中上收入人群持續擴大將推動零售消費長期的增長。因此，董事對本集團業務的長遠發展持審慎樂觀態度。

# 簡明綜合損益及其他全面收益表

截至2024年6月30日止6個月

	附註	未經審核	
		截至6月30日止6個月	
		2024年 人民幣千元	2023年 人民幣千元
收益	5	493,797	412,182
銷售成本		(358,217)	(296,710)
毛利		135,580	115,472
其他收入	6	4,831	4,896
其他收益淨額	7	162	27
預期信貸虧損的撥備淨額		(6,911)	(1,190)
銷售及分銷開支		(120,635)	(70,754)
行政開支		(46,300)	(42,020)
經營(虧損)/溢利		(33,273)	6,431
融資收入		129	73
融資成本		(10,501)	(12,297)
融資成本淨額	8	(10,372)	(12,224)
除稅前虧損	9	(43,645)	(5,793)
稅項	10	-	961
期內虧損及全面虧損總額		(43,645)	(4,832)
本公司股權持有人應佔每股虧損 (每股人民幣元)	11	2024年	2023年 (經重列)
— 基本		(0.33)	(0.04)
— 攤薄		(0.33)	(0.04)

# 簡明綜合財務狀況表

於2024年6月30日

	附註	未經審核 2024年 6月30日 人民幣千元	經審核 2023年 12月31日 人民幣千元
<b>資產</b>			
<b>非流動資產</b>			
使用權資產	13	85,558	86,798
物業、廠房及設備	13	243,029	237,978
物業、廠房及設備的按金		13,449	7,997
		<b>342,036</b>	332,773
<b>流動資產</b>			
存貨		80,664	60,545
貿易應收款項	14	240,529	238,741
預付款項及其他應收款項		143,391	134,529
已質押銀行存款	15(i)	3,510	–
現金及現金等價物		34,874	44,319
		<b>502,968</b>	478,134
<b>總資產</b>		<b>845,004</b>	810,907

## 簡明綜合財務狀況表 (續)

於2024年6月30日

	附註	未經審核 2024年 6月30日 人民幣千元	經審核 2023年 12月31日 人民幣千元
<b>權益</b>			
<b>本公司股權持有人應佔資本及儲備</b>			
股本	17	940	470,030
儲備	17	177,973	(247,472)
<b>總權益</b>		<b>178,913</b>	222,558
<b>負債</b>			
<b>非流動負債</b>			
遞延稅項負債		15,846	15,846
		<b>15,846</b>	15,846
<b>流動負債</b>			
貿易及其他應付款項	15	232,405	167,313
銀行借款	16	417,840	405,190
		<b>650,245</b>	572,503
<b>總負債</b>		<b>666,091</b>	588,349
<b>總權益及負債</b>		<b>845,004</b>	810,907
<b>流動負債淨額</b>		<b>(147,277)</b>	(94,369)
<b>總資產減流動負債</b>		<b>194,759</b>	238,404

# 簡明綜合權益變動表

截至2024年6月30日止6個月

	股本 人民幣千元	股份溢價 人民幣千元	合併儲備 人民幣千元	法定儲備 人民幣千元	實繳盈餘 人民幣千元	貨幣換算儲備 人民幣千元	累計虧損 人民幣千元	總計 人民幣千元
於2024年1月1日的結餘	470,030	615,656	(87,600)	184,506	-	(41)	(959,993)	222,558
資本重組(附註17)	(469,090)	(615,656)	-	-	1,084,746	-	-	-
期內虧損及全面虧損總額	-	-	-	-	-	-	(43,645)	(43,645)
於2024年6月30日的結餘	940	-	(87,600)	184,506	1,084,746	(41)	(1,003,638)	178,913
於2023年1月1日的結餘	470,030	615,656	(87,600)	184,506	-	(41)	(855,239)	327,312
期內虧損及全面虧損總額	-	-	-	-	-	-	(4,832)	(4,832)
於2023年6月30日的結餘	470,030	615,656	(87,600)	184,506	-	(41)	(860,071)	322,480

# 簡明綜合現金流量表

截至2024年6月30日止6個月

	未經審核	
	截至6月30日止6個月	
	2024年 人民幣千元	2023年 人民幣千元
<b>經營活動現金流量</b>		
營運所得現金	4,981	56,275
已付所得稅	-	-
<b>經營活動所得現金淨額</b>	<b>4,981</b>	<b>56,275</b>
<b>投資活動現金流量</b>		
購買物業、廠房及設備	(19,148)	(20,363)
物業、廠房及設備的按金	(5,452)	-
已質押銀行存款增加	(3,510)	(10,720)
已收利息	129	72
<b>投資活動所用現金淨額</b>	<b>(27,981)</b>	<b>(31,011)</b>
<b>融資活動現金流量</b>		
股東貸款所得款項	11,045	2,605
借款所得款項	160,000	-
償還借款	(147,350)	(21,100)
已付利息	(10,140)	(11,864)
<b>融資活動所得／(所用) 現金淨額</b>	<b>13,555</b>	<b>(30,359)</b>
<b>現金及現金等價物減少淨額</b>	<b>(9,445)</b>	<b>(5,095)</b>
期初現金及現金等價物	44,319	71,876
<b>期末現金及現金等價物</b>	<b>34,874</b>	<b>66,781</b>

# 簡明綜合財務報表附註：

## 1 一般資料

蠟筆小新休閒食品集團有限公司（「**本公司**」）於2004年5月4日在百慕達註冊成立及以百慕達為註冊地。本公司的直接及最終控股公司為一家於英屬維爾京群島（「**英屬維爾京群島**」）註冊成立的公司Alliance Food and Beverages (Holding) Company Limited（「**Alliance Holding**」）。本公司註冊辦事處的地址為Clarendon House, 2 Church Street, Hamilton HM 11, Bermuda。本公司的主要營業地點的地址為中華人民共和國（「**中國**」）福建省晉江市五里工業園區。

本公司為一家投資控股公司。本公司及其附屬公司（統稱「**本集團**」）的主要業務為生產及銷售果凍產品、甜食產品、飲料產品及其他休閒食品。本公司之股份於香港聯合交易所有限公司（「**聯交所**」）主板上市。

除另有說明外，該簡明綜合中期財務資料以人民幣（「**人民幣**」）呈列。該簡明綜合中期財務資料尚未經審核。

## 2 編製基準

截至2024年6月30日止6個月的簡明綜合中期財務資料已根據國際會計準則（「**國際會計準則**」）第34號「中期財務報告」編製。簡明綜合中期財務資料應與截至2023年12月31日止年度的年度財務報表一併閱讀，該財務報表乃根據國際財務報告準則（「**國際財務報告準則**」）編製。

截至2024年6月30日止6個月，本集團產生虧損淨額約人民幣43,645,000元（截至2023年6月30日止6個月：約人民幣4,832,000元）。於2024年6月30日，本集團流動負債超出其流動資產約人民幣147,277,000元（於2023年12月31日：約人民幣94,369,000元）。本公司董事已審閱管理層編製的本集團現金流量預測。現金流量預測涵蓋自2024年6月30日起計十二個月期間。彼等認為，經計及下述計劃及措施，本集團將擁有充足營運資金以為其經營提供資金及履行其自2024年6月30日起計十二個月內到期的財務責任。因此，董事信納按持續經營基準編製的簡明綜合中期財務資料乃屬適當。

儘管存在上述業績，簡明綜合中期財務資料乃按持續經營基準編製，其有效性取決於本集團未來業務的成功、產生充足現金流量以應付到期債務的能力以及再融資或重組其借款以令本集團可滿足其未來營運資金及融資需要的能力。同時，本公司董事認為，本集團將能夠為其未來融資需要及營運資金撥付資金，考慮因素如下：

## 簡明綜合財務報表附註：(續)

### 2 編製基準 (續)

#### (1) 來自主要股東的財務支持

本公司的主要股東鄭育龍先生已從人民幣70,000,000元的貸款融資中向本集團提供本金合共約人民幣57,127,000元的貸款，並同意就本公司持續經營業務持續提供財務支持，以讓本公司能夠應付自2024年6月30日起計十二個月的到期負債及經營其業務而毋須面臨重大業務限制。

#### (2) 關連交易—根據特別授權發行新股份

於2024年5月13日，本公司與認購人及本公司相關董事訂立認購協議，據此，本公司有條件同意配發及發行，而認購人有條件同意按每股新股份1.10港元（相當於每股現有股份的名義價格0.110港元）認購85,518,388股新股份。認購股份的總代價約為94,070,000港元，將自本公司結欠本公司相關董事的付款金額（包括本公司根據貸款協議結欠鄭育龍先生的股東貸款及本公司結欠本公司相關董事的董事薪酬）中抵銷，因此，本公司將不會自認購事項收取現金所得款項。有關股份認購的詳情，請參閱附註20(a)。

#### (3) 外部資金的替代來源

本集團將採取措施以獲得外部資金，從而改善本集團的營運資金及流動資金以及現金流量狀況。

#### (4) 成本控制措施

本集團已採取措施加強對生產成本及費用的控制，旨在從營運中實現盈利及正向現金流。

#### (5) 業務重組

如有需要，本集團可考慮出售非核心業務及／或金融資產。

倘持續經營的假設並不合適，則可能需要進行調整以反映資產或須變現的情況，而非目前列賬於綜合財務狀況表中的金額。該等調整的影響並未反映於簡明綜合中期財務資料中。

編製簡明綜合中期財務資料需要管理層作出對會計政策的運用以及資產及負債、收入及開支的呈報金額有影響的判斷、估計及假設。實際結果可能有異於該等估計。編製簡明綜合中期財務資料時，由管理層對本集團在會計政策的應用及估計不確定因素之主要來源所作出的重要判斷與於截至2023年12月31日止年度的年度財務報表所應用者相同。



## 簡明綜合財務報表附註：(續)

### 3 會計政策變動

編製簡明綜合中期財務資料所採納之會計政策與編製本集團截至2023年12月31日止年度之年度綜合財務報表所採納者一致，惟於本期財務資料首次採納以下新訂及經修訂國際財務報告準則除外。

#### 應用國際財務報告準則會計準則 (修訂本)

於報告期間，本集團已首次應用由國際會計準則理事會頒佈且已於2024年1月1日或其後開始之年度期間強制生效的以下新訂及經修訂國際財務報告準則會計準則，以編製本集團簡明綜合中期財務資料：

國際財務報告準則第16號 (修訂本)	售後租回的租賃負債
國際會計準則第1號 (修訂本)	負債分類為流動或非流動
國際會計準則第1號 (修訂本)	附帶契諾的非流動負債
國際會計準則第7號及國際財務報告準則第7號 (修訂本)	供應商融資安排

除下文所披露者外，於報告期間應用國際財務報告準則會計準則 (修訂本) 對本集團本期間及過往期間的財務狀況及表現及／或該等簡明綜合中期財務資料所載的披露並無重大影響。

#### 國際會計準則第7號及國際財務報告準則第7號 (修訂本)「供應商融資安排」的影響

本集團將應用國際會計準則第7號及國際財務報告準則第7號 (修訂本)「供應商融資安排」(於2024年1月1日開始之本集團年度期間強制生效)，以編製本集團截至2024年12月31日止年度的綜合財務報表。

該等修訂本於國際會計準則第7號「現金流量表」加入一項披露目標，訂明實體須披露有關供應商融資安排的資料，以使財務報表使用者能夠評估該等安排對實體的負債及現金流量的影響。此外，國際財務報告準則第7號「金融工具：披露」已作出修訂，於披露實體面臨流動資金集中風險資料的規定中加入供應商融資安排作為示例。

於本期間應用該等修訂本對簡明綜合中期財務資料及截至2024年12月31日止年度的年度綜合財務報表並無重大影響。

## 簡明綜合財務報表附註：(續)

### 4 財務風險管理

本集團的業務使其面臨市場風險(包括貨幣風險及利率風險)、信貸風險及流動資金風險。

簡明綜合中期財務資料不包括須載列於年度財務報表的所有財務風險管理資料及披露，並應與本集團於2023年12月31日的年度財務報表一併閱讀。

風險管理部門自年末以來或任何風險管理政策自年末以來並無重大變動。

### 5 分部資料

本集團主要從事生產及銷售果凍產品、甜食產品、飲料產品及其他休閒食品。

主要營運決策者(「**主要營運決策者**」)已確定為本公司的執行董事。主要營運決策者審閱本集團的內部報告，以評估表現及分配資源。管理層已按該等報告釐定經營分部。

主要營運決策者按產品考慮業務，並評估下列經營分部的表現：

- i. 果凍產品
- ii. 甜食產品
- iii. 飲料產品
- iv. 其他休閒食品

主要營運決策者按分部業績計量評估經營分部的表現，而並無分配企業收入(包括其他收入及其他收益)及企業開支(包括行政開支及其他虧損)。提供予主要營運決策者的其他資料乃按與綜合財務報表一致的方式計量。本公司執行董事根據各分部的經營業績作出決策並審閱貿易應收款項的賬齡分析報告及預期的本集團整體存貨使用量。本公司執行董事並無審閱分部資產及負債資料來評核經營分部之表現，因此只呈列分部收益及分部業績。

已報告予主要營運決策者的來自外方的收益乃按與簡明綜合損益及其他全面收益表一致的方式計量。

## 簡明綜合財務報表附註：(續)

### 5 分部資料 (續)

#### 地域資料

由於本集團的所有經營活動均在中國進行，故並無呈列地域資料。

於2024年6月30日及2023年12月31日，本集團的大部分資產、負債及資本開支均位於中國或於中國動用。

#### 有關主要客戶之資料

對本集團截至2024年及2023年6月30日止6個月的收益貢獻超過10%的單一客戶收益如下：

	未經審核 截至6月30日止6個月	
	2024年 人民幣千元	2023年 人民幣千元
客戶A	70,653	不適用*

\* 相關收益於有關期間並無對本集團收益貢獻超過10%。

#### 分部收益及業績

	未經審核 截至2024年6月30日止6個月				可報告 分部總計 人民幣千元
	果凍產品 人民幣千元	甜食產品 人民幣千元	飲料產品 人民幣千元	其他 休閒食品 人民幣千元	
<b>收益</b>					
銷售予外部客戶	429,157	56,183	1,860	6,597	493,797
銷售成本	(309,758)	(41,570)	(1,623)	(5,266)	(358,217)
<b>毛利</b>	<b>119,399</b>	<b>14,613</b>	<b>237</b>	<b>1,331</b>	<b>135,580</b>
<b>可報告分部業績</b>	<b>13,604</b>	<b>1,693</b>	<b>(200)</b>	<b>(152)</b>	<b>14,945</b>

附註：就銷售予外部客戶而言，收益於某一時間點確認。所有收益合約的期限為一年或更短。根據國際財務報告準則第15號的實際權宜法允許，分配至該等未完成合約之交易價格未予披露。

## 簡明綜合財務報表附註：(續)

## 5 分部資料 (續)

## 分部收益及業績 (續)

可報告分部業績與期內虧損的對賬如下：

	未經審核				可報告 分部總計 人民幣千元
	截至2024年6月30日止6個月				
	果凍產品 人民幣千元	甜食產品 人民幣千元	飲料產品 人民幣千元	其他 休閒食品 人民幣千元	
可報告分部業績					14,945
企業收入					4,993
企業開支					(53,211)
經營虧損					(33,273)
融資收入					129
融資成本					(10,501)
除稅前虧損					(43,645)
稅項					-
期內虧損					(43,645)
計入分部損益計量的金額：					
資本開支	20,197	-	4,403	-	24,600
使用權資產折舊	772	-	468	-	1,240
物業、廠房及設備折舊	13,846	-	42	98	13,986
貿易應收款項預期信貸虧損撥備	6,007	786	26	92	6,911

## 簡明綜合財務報表附註：(續)

5 分部資料 (續)  
分部收益及業績 (續)

	未經審核				可報告 分部總計 人民幣千元
	截至2023年6月30日止6個月				
	果凍產品 人民幣千元	甜食產品 人民幣千元	飲料產品 人民幣千元	其他 休閒食品 人民幣千元	
<b>收益</b>					
銷售予外部客戶	388,574	17,380	3,553	2,675	412,182
銷售成本	(275,407)	(14,850)	(4,854)	(1,599)	(296,710)
毛利/(毛損)	113,167	2,530	(1,301)	1,076	115,472
<b>可報告分部業績</b>	46,383	(382)	(1,913)	630	44,718

附註：就銷售予外部客戶而言，收益於某一時間點確認。所有收益合約的期限為一年或更短。根據國際財務報告準則第15號的實際權宜法允許，分配至該等未完成合約之交易價格未予披露。

可報告分部業績與期內虧損的對賬如下：

	未經審核				可報告 分部總計 人民幣千元
	截至2023年6月30日止6個月				
	果凍產品 人民幣千元	甜食產品 人民幣千元	飲料產品 人民幣千元	其他 休閒食品 人民幣千元	
<b>可報告分部業績</b>					44,718
企業收入					4,923
企業開支					(43,210)
<b>經營溢利</b>					6,431
融資收入					73
融資成本					(12,297)
<b>除稅前虧損</b>					(5,793)
稅項					961
<b>期內虧損</b>					(4,832)
計入分部損益計量的金額：					
資本開支	16,839	-	3,524	-	20,363
使用權資產折舊	772	-	468	-	1,240
物業、廠房及設備折舊	17,321	-	169	21	17,511
貿易應收款項預期信貸虧損撥備	1,122	50	10	8	1,190

## 簡明綜合財務報表附註：(續)

## 6 其他收入

	未經審核	
	截至6月30日止6個月	
	2024年 人民幣千元	2023年 人民幣千元
租金收入	1,825	1,450
政府補助	105	386
雜項收入	2,994	2,760
銷售廢料的(虧損)/收益	(93)	300
	<b>4,831</b>	4,896

## 7 其他收益淨額

	未經審核	
	截至6月30日止6個月	
	2024年 人民幣千元	2023年 人民幣千元
匯兌收益淨額	162	27

## 簡明綜合財務報表附註：(續)

## 8 融資成本淨額

	未經審核	
	截至6月30日止6個月	
	2024年 人民幣千元	2023年 人民幣千元
<b>融資成本：</b>		
銀行借款的利息開支	(10,140)	(11,864)
來自一名董事貸款的利息開支	(361)	(433)
融資成本總額	(10,501)	(12,297)
<b>融資收入：</b>		
銀行存款的利息收入	129	73
融資收入總額	129	73
融資成本淨額	(10,372)	(12,224)

## 9 除稅前虧損

除稅前虧損已扣除以下各項：

	未經審核	
	截至6月30日止6個月	
	2024年 人民幣千元	2023年 人民幣千元
已售存貨成本	295,322	235,692
廣告及推廣開支	59,510	34,312
貨運及運輸開支	18,851	2,600
員工成本(包括董事酬金)		
—薪金及花紅	78,915	61,257
—僱主向定額供款計劃的供款	3,353	2,636
物業、廠房及設備折舊	13,986	17,511
使用權資產折舊	1,240	1,240
預期信貸虧損撥備淨額	6,911	1,190

## 簡明綜合財務報表附註：(續)

## 10 稅項

	未經審核	
	截至6月30日止6個月	
	2024年 人民幣千元	2023年 人民幣千元
即期所得稅—中國企業所得稅	-	-
遞延稅項淨額	-	(961)
	-	(961)

**香港利得稅、百慕達及英屬維爾京群島所得稅**

根據香港利得稅的利得稅兩級制，合資格集團實體的首筆2,000,000港元溢利將以8.25%的稅率徵稅，而超過2,000,000港元之溢利將以16.5%的稅率徵稅。不符合利得稅兩級制資格的集團實體的溢利將繼續按16.5%的統一稅率徵稅。因此，合資格集團實體的香港利得稅按估計應課稅溢利首2,000,000港元8.25%計算，而超過2,000,000港元的估計應課稅溢利按16.5%計算。

本集團並無就香港利得稅、百慕達及英屬維爾京群島所得稅計提任何撥備，乃由於截至2024年及2023年6月30日止6個月本集團於該等司法權區並無產生任何應課稅溢利。

**中國企業所得稅**

中國企業所得稅已按本集團中國附屬公司於截至2024年6月30日止6個月之應課稅溢利以稅率25%（2023年：25%）作出撥備。



## 簡明綜合財務報表附註：(續)

## 11 每股虧損

## (a) 每股基本虧損

每股基本虧損乃以本公司股權持有人應佔虧損淨額除以期內已發行普通股的加權平均數計算。

	未經審核	
	截至6月30日止6個月	
	2024年	2023年 (經重列)
本公司股權持有人應佔虧損淨額(人民幣千元)	<b>(43,645)</b>	(4,832)
計算每股基本虧損所用的已發行普通股 加權平均數(千股)	<b>132,898</b>	132,898
每股基本虧損(每股人民幣元)	<b>(0.33)</b>	(0.04)

## (b) 每股攤薄虧損

截至2024年及2023年6月30日止6個月均並無潛在已發行普通股。因此，本公司每股攤薄虧損與每股基本虧損相同。

就計算截至2023年6月30日止6個月的每股基本及攤薄虧損而言，分母已經重列以反映截至2024年6月30日止6個月股份合併及股本削減之影響。

## 12 股息

本公司董事不建議派付截至2024年6月30日止6個月的中期股息(2023年：無)。

## 簡明綜合財務報表附註：(續)

## 13 資本開支

	未經審核		總計 人民幣千元
	使用權資產 人民幣千元	物業、 廠房及設備 人民幣千元	
<b>截至2024年6月30日止6個月</b>			
<b>成本</b>			
於2024年1月1日	124,613	1,553,600	1,678,213
添置	-	19,148	19,148
撤銷	-	(1,107)	(1,107)
於2024年6月30日	124,613	1,571,641	1,696,254
<b>累計折舊</b>			
於2024年1月1日	37,815	1,315,622	1,353,437
折舊	1,240	13,986	15,226
撤銷	-	(996)	(996)
於2024年6月30日	39,055	1,328,612	1,367,667
<b>賬面淨值</b>			
於2024年6月30日	85,558	243,029	328,587

本集團的土地使用權位於中國，其租賃期為50年。

於2024年6月30日，賬面值約為人民幣82,487,000元（2023年12月31日：約人民幣90,690,000元）的樓宇及賬面值約為人民幣85,558,000元（2023年12月31日：約人民幣86,798,000元）的土地使用權已質押作為本集團獲授銀行融資的抵押品。

## 簡明綜合財務報表附註：(續)

## 13 資本開支 (續)

	使用權資產 人民幣千元	未經審核 物業、 廠房及設備 人民幣千元	總計 人民幣千元
<b>截至2023年6月30日止6個月</b>			
<b>成本</b>			
於2023年1月1日	123,938	1,565,043	1,688,981
添置	-	29,239	29,239
於2023年6月30日	123,938	1,594,282	1,718,220
<b>累計折舊</b>			
於2023年1月1日	34,658	1,316,860	1,351,518
折舊	1,240	17,511	18,751
於2023年6月30日	35,898	1,334,371	1,370,269
<b>賬面淨值</b>			
於2023年6月30日	88,040	259,911	347,951

## 14 貿易應收款項

	未經審核 2024年 6月30日 人民幣千元	經審核 2023年 12月31日 人民幣千元
貿易應收款項	329,338	320,639
減：預期信貸虧損撥備	(88,809)	(81,898)
	240,529	238,741

## 簡明綜合財務報表附註：(續)

## 14 貿易應收款項 (續)

截至2024年6月30日止6個月，本集團收益的信貸期一般為180日（截至2023年6月30日止6個月：180日）。於2024年6月30日，貿易應收款項按發票日期及扣除預期信貸虧損撥備的賬齡分析如下：

	未經審核 2024年 6月30日 人民幣千元	經審核 2023年 12月31日 人民幣千元
少於30日	225,550	220,381
31日至90日	7,729	8,853
91日至180日	7,250	9,507
	<b>240,529</b>	238,741

上述貿易應收款項預期信貸虧損撥備包括約人民幣88,809,000元（2023年：約人民幣81,898,000元）。個別減值貿易應收款項涉及違約或拖欠還款的客戶且僅有部分應收款項預期可予收回。貿易應收款項的賬面值與其公平值相若。

## 15 貿易及其他應付款項

	未經審核 2024年 6月30日 人民幣千元	經審核 2023年 12月31日 人民幣千元
貿易應付款項	54,608	25,744
應付票據(i)	21,700	-
應計開支	25,465	18,651
應付董事袍金及酬金(附註(iv))	23,986	23,000
來自一名董事貸款(附註(iii)及(iv))	57,127	46,081
其他應付款項及雜項應付賬款(附註(ii)及(iv))	49,519	53,837
	<b>232,405</b>	167,313

## 簡明綜合財務報表附註：(續)

### 15 貿易及其他應付款項 (續)

附註：

- (i) 於2024年6月30日，應付票據約人民幣11,700,000元由已質押銀行存款約人民幣3,510,000元作抵押。
- (ii) 於2024年6月30日，其他應付款項包括應付一名董事的應付利息約人民幣5,336,000元（2023年12月31日：人民幣4,974,000元）。
- (iii) 於2024年6月30日，本公司已自與本公司執行董事鄭育龍先生訂立的貸款融資人民幣70,000,000元（2023年12月31日：人民幣70,000,000元）提取總額約人民幣57,127,000元（2023年12月31日：人民幣46,081,000元）。該款項為無抵押，須於12個月內償還，並按固定年利率2%計息。
- (iv) 於2024年7月5日，總額約人民幣85,421,000元之應付董事袍金及酬金以及來自一名董事貸款及其應付利息通過發行本公司新股份方式結算（附註20(a)）。

供應商授出的信貸期一般介乎30至60日。於2024年6月30日，貿易應付款項按發票日期的賬齡分析如下：

	未經審核 2024年 6月30日 人民幣千元	經審核 2023年 12月31日 人民幣千元
少於30日	27,417	15,751
31日至90日	21,053	5,909
超過90日	6,138	4,084
	<b>54,608</b>	25,744

貿易及其他應付款項的賬面值與其公平值相若。

## 簡明綜合財務報表附註：(續)

## 16 銀行借款

	未經審核 2024年 6月30日 人民幣千元	經審核 2023年 12月31日 人民幣千元
有抵押銀行借款	388,840	363,190
無抵押銀行借款	29,000	42,000
總銀行借款	417,840	405,190
應悉數償還銀行借款的賬面值： 按要求或一年內	417,840	405,190

## 17 股本重組

於2024年4月15日，董事局建議按以下方式實行股本重組計劃（「股本重組」）：

- (i) 進行股份合併，據此每十股每股面值0.05美元的已發行及未發行現有股份將合併為一股每股面值0.5美元的合併股份（「股份合併」）；
- (ii) 緊隨股份合併生效後進行股本削減，據此本公司已發行股本將由66,448,850.00美元減少至132,897.70美元，致使每股已發行合併股份面值由0.5美元減至0.001美元，方式為：(a)撤銷因股份合併產生的任何零碎合併股份，以將合併股份總數下調至整數（如適用）；及(b)註銷本公司每股已發行合併股份的實繳股本0.499美元，致使每股已發行合併股份將被視為本公司股本中一股每股面值0.001美元的繳足股款股份（「股本削減」）；
- (iii) 緊隨股本削減後進行拆細，據此當時每股面值0.05美元的法定但未發行現有股份將拆細為五十股每股面值0.001美元的新股份（「拆細」）；
- (iv) 待股本削減及拆細生效後，本公司股本中的所有法定但未發行的每股面值0.001美元的股份將註銷，及本公司法定股本250,000,000美元將減少，減少金額代表該等被註銷的股份金額（「法定股本減少」），及於法定股本減少後，本公司法定股本將透過增設每股面值0.001美元的股份數目增加至500,000,000美元，增設的股份數目代表每股面值0.001美元的500,000,000股股份與股本削減後每股面值0.001美元的已發行股份數目之間的差額（「法定股本增加」）；

## 簡明綜合財務報表附註：(續)

### 17 股本重組 (續)

- (v) 緊隨股本削減生效後進行股份溢價削減，據此股份溢價賬的全部進賬金額人民幣615,656,000元將減至零（「股份溢價削減」）；及
- (vi) 待股本重組生效後，因股本削減及股份溢價削減而產生的進賬總金額約151,469,000美元（相當於約人民幣1,084,746,000元）將轉入公司法所指的本公司實繳盈餘賬，其後用於抵銷累計虧損，或由董事局按本公司細則（「細則」）及百慕達所有適用法例允許的方式不時應用，而毋須本公司股東進一步授權。

根據細則，股本重組產生的每股新股份彼此之間在所有方面均享有同等地位。

股本重組已於本公司於2024年6月18日舉行之股東特別大會上以特別決議案方式獲批准，且股本重組於2024年6月20日生效。

### 18 承擔

於2024年6月30日，本集團並無重大資本承擔（2023年6月30日：無）。

### 19 重大關連方交易

除於簡明綜合中期財務資料其他部分已披露的資料外，本集團與關連方按雙方協定的條款進行以下交易：

#### (a) 主要管理人員薪酬：

	未經審核	
	截至6月30日止6個月	
	2024年 人民幣千元	2023年 人民幣千元
董事袍金	326	318
薪金及其他僱員福利	1,919	1,867
	<b>2,245</b>	2,185

## 簡明綜合財務報表附註：(續)

### 19 重大關連方交易 (續)

#### (b) 來自一名董事貸款

於2024年6月30日，本公司已自與本公司執行董事鄭育龍先生訂立的貸款融資人民幣70,000,000元（2023年12月31日：人民幣70,000,000元）提取總額約人民幣57,127,000元（2023年12月31日：人民幣46,081,000元）。該款項為無抵押，須於12個月內償還，並按固定年利率2%計息。

#### (c) 董事提供之個人擔保

本公司董事鄭育雙先生、鄭育龍先生及鄭育煥先生向本集團銀行借款提供約人民幣388,840,000元（2023年12月31日：人民幣363,190,000元）的個人擔保。銀行借款須於1年內償還。

(d) 於2024年5月13日，本公司、鄭育龍先生及Alliance Holding（作為認購人）與鄭育龍先生、鄭育雙先生、鄭育煥先生及李鴻江先生訂立認購協議，據此，本公司有條件同意配發及發行，而認購人有條件同意按每股新股份1.10港元的價格認購合共85,518,388股本公司新股份（附註20(a)）。

### 20 報告期後事項

#### (a) 股份認購事項（「股份認購事項」）

於2024年5月13日，(i)本公司、(ii)鄭育龍先生及Alliance Holding（統稱「認購人」）以及(iii)鄭育龍先生、鄭育雙先生、鄭育煥先生及李鴻江先生（「相關董事」）訂立認購協議，據此，本公司有條件同意配發及發行，而認購人有條件同意按每股新股份1.10港元的價格認購合共85,518,388股本公司新股份（「認購股份」）（「認購協議」）。認購股份的總代價為94,070,000港元，將自總額約人民幣85,421,000元（相當於約94,070,000港元），包括本公司根據貸款協議結欠鄭育龍先生的股東貸款及本公司結欠相關董事的董事薪酬中抵銷，因此，本公司將不會自股份認購事項收取現金所得款項。

認購股份相當於(i)股本重組生效後本公司現有已發行股本的約64.35%；及(ii)經配發及發行認購股份擴大後本公司已發行股本的約39.15%（假設於2024年5月13日至股份認購事項完成，除股本重組及發行認購股份外，本公司已發行股本概無變動）。

股份認購事項已於本公司於2024年6月26日舉行之股東特別大會上以普通決議案方式獲批准。根據認購協議的條款及條件，認購協議的所有條件已獲達成並於2024年7月5日完成。

(b) 除上文所披露之股份認購事項外，於報告期末後，概無發生任何其他重大事項。



## 其他資料

### 購股權計劃

本公司於2021年6月23日（「採納日期」）有條件採納一項新購股權計劃（「2021年購股權計劃」），據此，董事局可向本公司或其任何附屬公司的任何全職或兼職僱員、行政人員、高級職員或董事（包括獨立非執行董事）；及董事局全權認為將會或曾對本公司及／或其任何附屬公司作出貢獻的任何顧問、諮詢顧問、代理、供應商、客戶及分銷商（「合資格參與者」）授出購股權以認購股份，向合資格參與者提供一個於本公司擁有個人權益的機會，以達致下列目標：(i)激勵合資格參與者為本集團的利益提高其工作效率；及(ii)吸引及挽留其貢獻已對或將對本集團的長期增長有利的合資格參與者或與該等合資格參與者保持持續的業務關係。

成為合資格參與者之首要原則為該人士須曾經或將會對本集團作出貢獻。2021年購股權計劃受上市規則第十七章的適當規定所規限。根據2021年購股權計劃或本公司採納的任何其他購股權計劃（且上市規則第十七章條文適用）可發行的最高股份數目不得超過於採納2021年購股權計劃日期已發行股份總數10%（即13,289,770股股份（經計及股本重組的影響後）），相當於在本中期報告付印前的最後實際可行日期本公司已發行股本的10%。

根據2021年購股權計劃或本公司採納的任何其他購股權計劃（且上市規則第十七章條文適用）授出但尚未行使的所有購股權獲行使時，可發行的股份總數不得超過不時已發行股份總數30%。除非另獲本公司股東批准，否則根據2021年購股權計劃或本公司採納的任何其他購股權計劃（且上市規則第十七章條文適用）可向合資格參與者授出的股份數目（包括已行使、已註銷及未行使的購股權）於任何12個月期間不得超過已發行股份1%。概無就購股權於可行使前須持有的期間設立任何最短期間規定，授出的購股權須於董事局決定的期間內行使，惟不得行使授出超過10年的購股權。購股權行使價須為以下較高者(a)股份於授出日期在聯交所每日報價表所報收市價；(b)股份於緊接授出日期前五個營業日在聯交所每日報價表所報平均收市價；及(c)股份於授出日期的面值。各承授人須於授出購股權時支付1.00港元的代價。

2021年購股權計劃自採納日期起生效，並自採納日期起計10年期間內依然有效。於本中期報告付印前的最後實際可行日期，2021年購股權計劃的餘下年期約為6年8個月。

自採納日期及直至本中期報告付印前的最後實際可行日期，概無根據2021年購股權計劃授出購股權，而於2024年1月1日及2024年6月30日，2021年購股權計劃項下可授出購股權數目為132,897,700份（於股本重組前）及13,289,770份（於股本重組生效後），相當於在有關日期本公司已發行股本的10%。

## 其他資料 (續)

### 董事於股份、相關股份或債權證的權益及淡倉

於2024年6月30日，董事及最高行政人員及彼等的聯繫人於本公司或其相聯法團（定義見證券及期貨條例（「證券及期貨條例」）第XV部）的股份、相關股份及債權證中擁有：(a)根據證券及期貨條例第XV部第7及8分部須通知本公司及聯交所的權益及淡倉（包括根據證券及期貨條例的該等條文彼等被當作或視作擁有的權益或淡倉）；或(b)根據證券及期貨條例第352條須記入該條所述的登記冊的權益及淡倉；或(c)根據上市規則附錄C3所載上市公司董事進行證券交易的標準守則（「標準守則」）須通知本公司及聯交所的權益及淡倉如下：

#### (i) 於本公司股份及相關股份的好倉

董事／最高行政人員姓名	權益性質	擁有權益 的股份數目	佔本公司權益 的概約百分比	附註
鄭育龍	受控制法團權益	61,091,552	45.97%	1, 3
	實益擁有人	11,993,506	9.02%	2, 3
鄭育雙	受控制法團權益	61,091,552	45.97%	1, 3
鄭育煥	受控制法團權益	61,091,552	45.97%	1, 3
李鴻江	受控制法團權益	61,091,552	45.97%	1, 3

附註：

- (1) 61,091,552股股份乃由Alliance Holding實益擁有，而該公司由鄭育龍、鄭育雙及鄭育煥各自擁有28%權益以及由李鴻江擁有16%權益。因此，就證券及期貨條例而言，鄭育龍、鄭育雙、鄭育煥及李鴻江各自被視為擁有Alliance Holding所持有股份的權益。
- (2) 除透過Alliance Holding持有的61,091,552股股份外，鄭育龍個人亦於11,993,506股股份中擁有實益權益。
- (3) 於2024年6月30日後及由於股份認購事項於2024年7月5日完成，股權架構發生變動。有關進一步詳情請參閱本公司日期為2024年5月13日及2024年7月5日之公佈。

## 其他資料 (續)

### 董事於股份、相關股份或債權證的權益及淡倉 (續)

#### (ii) 於相聯法團股份及相關股份的好倉

董事姓名	相關法團名稱	於相聯法團持有的股份總數	佔相聯法團已發行股本的概約百分比
鄭育龍	Alliance Holding	28	28%
鄭育雙	Alliance Holding	28	28%
鄭育煥	Alliance Holding	28	28%
李鴻江	Alliance Holding	16	16%

除上文或本中期報告其他部分所披露者外，於2024年6月30日，董事及本公司最高行政人員概無於本公司或其任何相聯法團（定義見證券及期貨條例第XV部）的股份、相關股份及債權證中擁有：(a)根據證券及期貨條例第XV部第7及8分部須通知本公司及聯交所的任何權益或淡倉（包括根據證券及期貨條例的該等條文彼等被當作或視作擁有的權益及淡倉）；或(b)根據證券及期貨條例第352條須記入該條所述的登記冊的任何權益或淡倉；或(c)根據標準守則須通知本公司及聯交所的任何權益或淡倉。

### 主要股東權益及淡倉

於2024年6月30日，以下佔本公司已發行股本5%或以上的權益已記入本公司根據證券及期貨條例第336條須予存置的權益登記冊內。

股東姓名/名稱	實益擁有人	受控制			於股份中的總權益	股權概約百分比	附註
		法團權益	投資經理	抵押權益			
Alliance Holding	61,091,552	-	-	-	61,091,552(L)	45.97%	2, 3
鄭育龍	11,993,506	61,091,552	-	-	73,085,058(L)	54.99%	2, 3
鄭育雙	-	61,091,552	-	-	61,091,552(L)	45.97%	2, 3
鄭育煥	-	61,091,552	-	-	61,091,552(L)	45.97%	2, 3
李鴻江	-	61,091,552	-	-	61,091,552(L)	45.97%	2, 3

## 其他資料 (續)

### 主要股東權益及淡倉 (續)

附註：

- (1) 字母「L」指該人士於有關證券的好倉，而字母「S」指該人士於有關證券的淡倉。
- (2) 61,091,552股股份乃由Alliance Holding實益擁有，而該公司由鄭育龍、鄭育雙及鄭育煥各自擁有28%權益以及由李鴻江擁有16%權益。因此，就證券及期貨條例而言，鄭育龍、鄭育雙、鄭育煥及李鴻江各自被視為擁有Alliance Holding所持有股份的權益。
- (3) 於2024年6月30日後及由於股份認購事項於2024年7月5日完成，股權架構發生變動。有關進一步詳情請參閱本公司日期為2024年5月13日及2024年7月5日之公佈。

除上文或本中期報告其他部分所披露者外，本公司並無獲知會於2024年6月30日本公司已發行股本中的任何其他相關權益或淡倉。

### 關連交易

- (i) 於2024年6月30日，本公司已自與本公司執行董事鄭育龍先生訂立的貸款融資人民幣70,000,000元（2023年12月31日：人民幣70,000,000元）提取總額約人民幣57,127,000元（2023年12月31日：人民幣46,081,000元）。該款項為無抵押，須於12個月內償還，並按固定年利率2%計息。

根據上市規則，鄭育龍先生為本公司關連人士且根據上市規則第十四A章，該貸款融資構成本公司的關連交易。由於有關交易乃按一般商業條款或更有利的條款進行且不以本集團的資產作抵押，因此根據上市規則第14A.90條，彼等均獲全面豁免遵守股東批准、年度審閱及所有披露規定。

- (ii) 於2024年5月13日，本公司、認購人及相關董事訂立認購協議，據此，本公司有條件同意配發及發行，而認購人有條件同意按每股新股份1.10港元認購合共85,518,388股本公司新股份。

根據上市規則第十四A章，認購人及相關董事各自為本公司之關連人士。因此，該認購事項構成本公司之關連交易，並須遵守上市規則第十四A章項下之申報、公佈及獨立股東批准規定。

### 僱傭及薪酬政策

於2024年6月30日，本集團有約1,100名僱員（2023年12月31日：約1,200名僱員），而截至2024年6月30日止6個月的薪酬開支總額為人民幣8,230萬元。僱員薪金會根據僱員表現及年資按年檢討及調整。本集團僱員福利包括績效花紅、強制性公積金（就香港僱員而言）、社會保障計劃（就中國僱員而言）及教育補貼，以鼓勵員工的持續專業發展。

## 其他資料 (續)

### 重大投資及重大收購以及出售附屬公司及聯營公司

於截至2024年6月30日止6個月內概無重大投資、重大收購以及出售附屬公司及聯營公司事宜。另外，於本中期報告付印前的最後實際可行日期，董事局並無就其他重大投資或額外資本資產授權任何計劃。

### 購買、出售或贖回本公司股份

於截至2024年6月30日止6個月，本公司或其任何附屬公司概無於回顧期間購買或出售本公司的任何證券（包括出售庫存股份）。於2024年6月30日，本集團並無持有任何庫存股份。

### 審核委員會

本公司已根據香港聯合交易所有限公司證券上市規則（「上市規則」）第3.21及3.22條成立審核委員會（「審核委員會」），其書面職權範圍乃遵照上市規則附錄C1所載的企業管治常規的守則條文而制定。審核委員會由本公司三名獨立非執行董事組成，即鍾有棠先生（主席）、李標先生及郭麗女士。

審核委員會已與本公司管理層就本集團採納的會計原則及常規進行審核，並審核了本集團截至2024年6月30日止6個月的中期業績。

### 企業管治常規

本公司矢志建立嚴格的企業管治常規及程序，旨在提升投資者信心以及本公司問責性及透明度。本公司竭力維持高水平的企業管治。截至2024年6月30日止6個月，董事局認為，本公司已遵守上市規則附錄C1第二部分所載企業管治常規守則（「企業管治守則」）的守則條文，且並無偏離企業管治守則守則條文的情況。

### 董事進行證券交易的標準守則

本公司已採納標準守則，作為其本身的證券交易行為守則。本公司已向本公司全體董事作出具體查詢，而本公司全體董事已確認，彼等於截至2024年6月30日止6個月內一直遵守標準守則及其有關董事進行證券交易的行為守則所載的規定準則。

### 足夠的公眾持股量

根據本公司公開可得之資料及據董事所深知，本公司於截至2024年6月30日止6個月一直保持足夠的公眾持股量。