

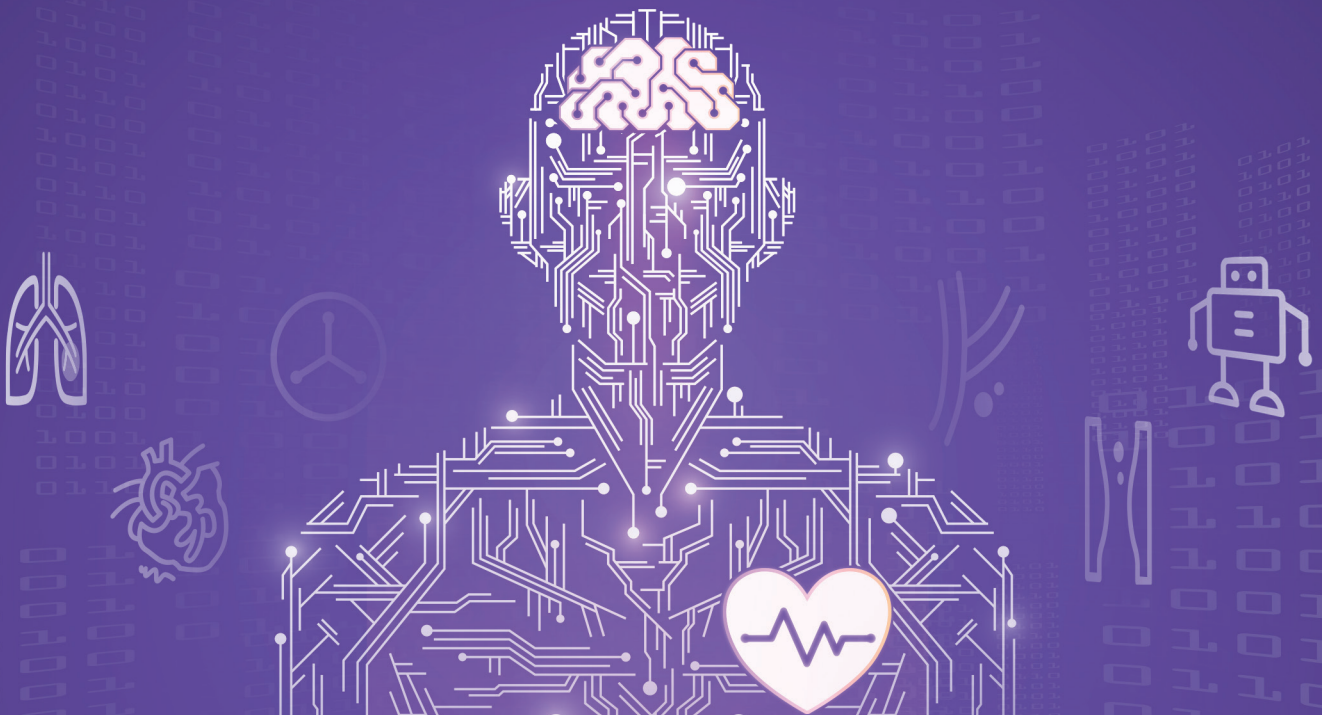


上海心瑋醫療科技股份有限公司

Shanghai HeartCare Medical Technology Corporation Limited

(A joint stock company incorporated in the People's Republic of China with limited liability)
(於中華人民共和國註冊成立的股份有限公司)

Stock Code 股份代號：6609



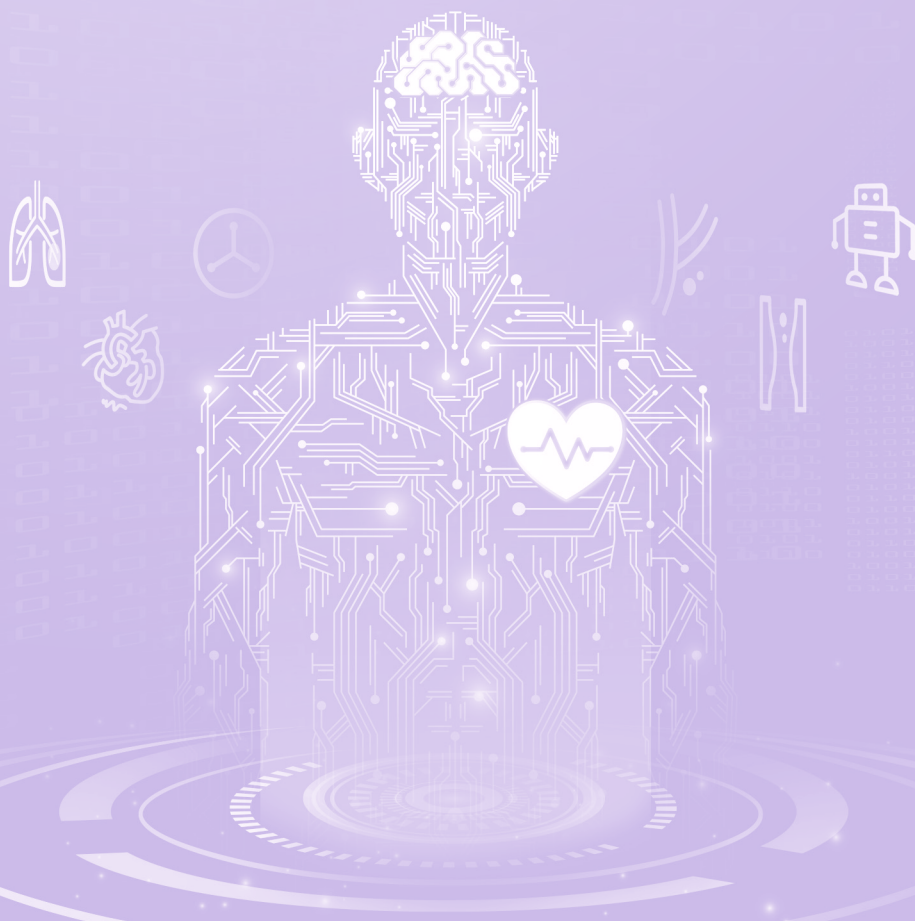
2022

INTERIM REPORT

中期報告

目錄

公司資料	2
財務摘要	4
管理層討論及分析	5
企業管治及其他資料	15
獨立審閱報告	23
中期簡明綜合損益及其他全面收益表	24
中期簡明綜合財務狀況表	25
中期簡明綜合權益變動表	27
中期簡明綜合現金流量表	28
中期簡明綜合財務資料附註	30
釋義	42



公司資料

董事會

執行董事

王國輝先生(董事長、首席執行官)

張坤女士(副總經理)

韋家威先生(副總經理，於2022年6月10日獲委任)

非執行董事

丁魁先生

陳剛先生(於2022年8月31日辭任)

歐陽翔宇先生(於2022年7月15日辭任)

獨立非執行董事

郭少牧先生

馮向前先生

龔平先生

審計委員會

龔平先生(主席)

馮向前先生

丁魁先生

薪酬委員會

郭少牧先生(主席)

龔平先生

王國輝先生

提名委員會

王國輝先生(主席)

郭少牧先生

馮向前先生

監事

周寶磊先生

梅江華先生

邢庭瑀先生

聯席公司秘書

張涵先生

歐陽偉基先生(於2022年3月24日辭任)

郭兆瑩女士(於2022年3月24日獲委任)

授權代表

王國輝先生

張涵先生

替任授權代表

歐陽偉基先生(於2022年3月24日辭任)

郭兆瑩女士(於2022年3月24日獲委任)

總部及註冊辦事處

中國

上海市

自由貿易試驗區

臨港新片區

正博路356號

38幢第1層、第3層

香港主要營業地點

中國香港

銅鑼灣

希慎道33號

利園一期19樓1901室

公司資料 (續)

法律顧問

有關香港及美國法律：

美邁斯律師事務所
中國香港
干諾道中1號
友邦金融中心31層

有關中國境內法律：

錦天城律師事務所
中國
上海市浦東新區
銀城中路501號
上海中心大廈9樓、11樓、12樓

H股證券登記處

香港中央證券登記有限公司
中國香港
灣仔
皇后大道東183號
合和中心
17樓1712至1716號舖

主要往來銀行

招商銀行股份有限公司
中國
上海市科苑路88號
1樓上海張江分行

股份代號

6609

公司網站

www.heartcare.com.cn

上市日期

2021年8月20日

核數師

安永會計師事務所
執業會計師
註冊公眾利益實體核數師
中國香港
鰂魚涌
英皇道979號
太古坊一座27樓

合規顧問

新百利融資有限公司
中國香港
中環
皇后大道中29號
華人行20樓

財務摘要

	截至2022年 6月30日 止六個月 人民幣千元 (未經審計)	截至2021年 6月30日 止六個月 人民幣千元 (未經審計)	同比變動
收益	76,713	30,125	154.6%
毛利	50,865	19,052	167.0%
毛利率	66.3%	63.2%	3.1個百分點
研發成本	(60,908)	(32,392)	88.0%
除稅前虧損	(66,985)	(93,671)	-28.5%

管理層討論及分析

業務回顧

概覽

我們是一家致力於提高創新型醫療技術的可及性及守護生命健康的創新型醫療器械公司。我們在中國神經介入市場佔據開創性領導地位，並成功提供國內首個卒中治療及預防一站式解決方案。憑藉我們在研究與開發（「研發」）、生產及商業化方面的優勢，我們運營自神經介入、心臟介入、肺部介入至計算機輔助技術等多個新興業務單元，力圖滿足中國的臨床醫生及患者的需求缺口。於上述具有大量機遇的治療領域及醫療市場，我們旨在通過不斷推出創新型醫療器械，重新定義護理標準、降低死亡率並改善預後。

2022年上半年度，我們藉助廣泛的銷售網絡和穩定高效的供應鏈，不斷提升公司品牌於中國神經介入市場的競爭力。儘管受到上海疫情管控政策的影響，2021年末以來獲批的若干款新產品未能如期投放市場，公司仍取得了人民幣76.7百萬元收入，同比增長154.6%。

2022年上半年度，公司又有6款新產品獲得NMPA批准；截至2022年6月30日，公司共計有15款神經介入器械產品獲批，覆蓋了腦卒中治療及預防的各類神經介入術式。2022年上半年度，公司研發費用支出人民幣60.9百萬元，同比增長88.0%。在研產品管線中，顱內神經藥物洗脫球囊和血管重建支架（又稱「彈簧圈栓塞輔助支架」）已取得NMPA的優先審批資格（又稱「綠色通道」），我們期待上述產品和正在臨床試驗階段的血流導向裝置於上市後，可以進一步提升公司神經介入器械組合的競爭力。

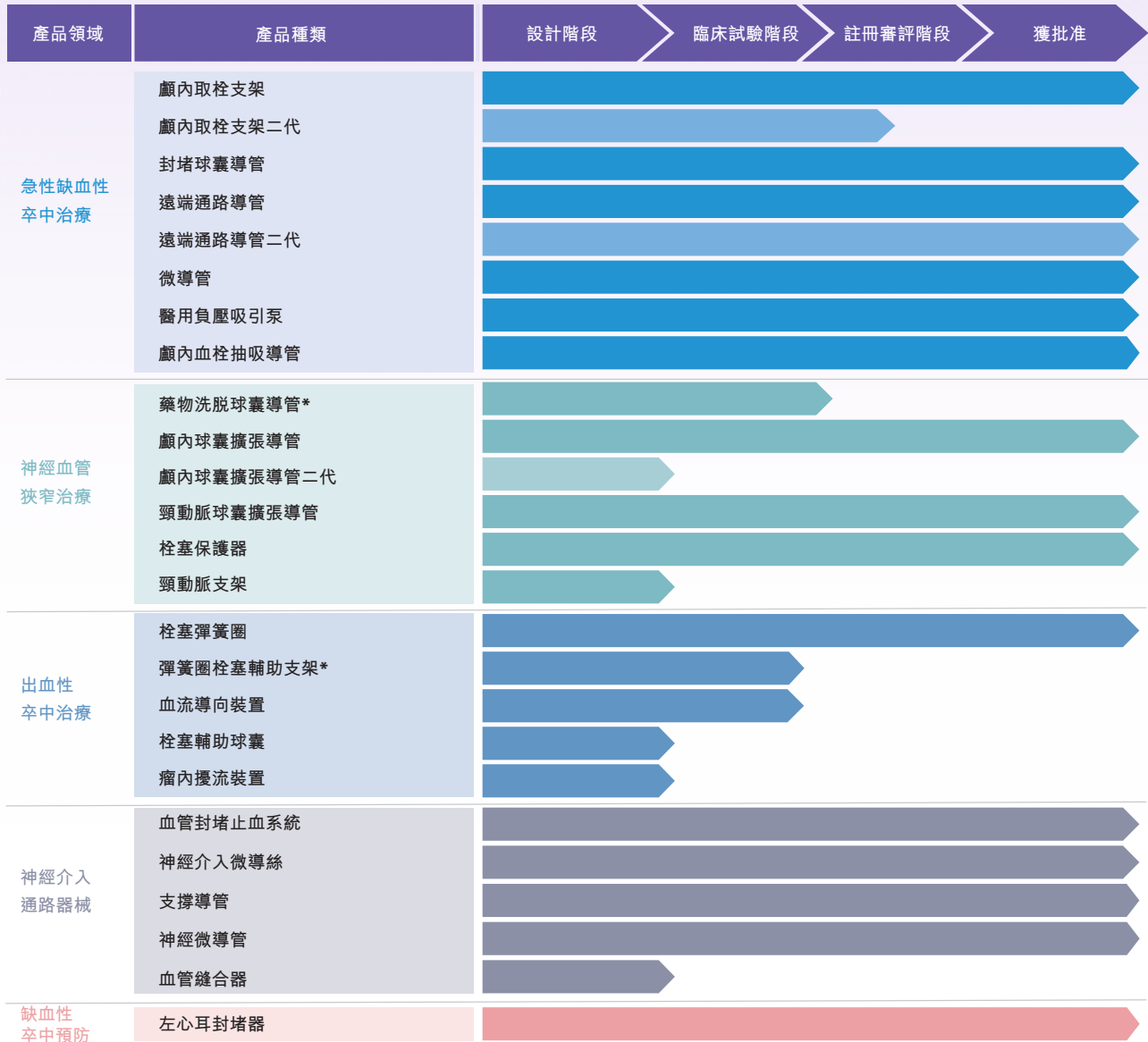
商業化方面，我們在中國神經介入市場中擁有由超過100家分銷商組成的銷售網絡，覆蓋了國內除香港、澳門和台灣地區外的全部省份，為新產品上市後的市場准入及銷售增長提供了良好基礎。公司精心打造了「瑋來書院」、「經邦論道」等學術交流平台，藉助多元化渠道和數字化媒介，在市場中樹立了良好的品牌形象和影響力。2022年下半年度，新獲批產品將持續投入市場銷售，有助於公司進一步擴大終端醫院覆蓋，滿足國內龐大的基層診療需求。

產品及管線

截至本報告日期，我們擁有完整的神經介入產品組合，包括十五款NMPA批准產品及處於研發後期且範圍廣泛的產品管線，涵蓋急性缺血性腦卒中及神經血管狹窄治療、缺血性腦卒中預防、出血性腦卒中治療以及介入通路。同時，我們在心臟介入及具有高增長潛力市場的其他新興治療領域推出創新在研產品的開創性項目。

管理層討論及分析(續)

下圖概述截至本報告日期我們神經介入管線的開發狀況：



* 取得NMPA審評綠色通道資格

管理層討論及分析(續)

我們的主要神經介入產品及在研產品

缺血性腦卒中取栓器械

核心產品 – Captor™ 取栓器械 (「Captor」) 乃國內首款取得NMPA批文的多點顯影取栓支架，於2020年12月開始在中國銷售。截至本報告日期，我們已升級Captor，增加更多具有不同長度及直徑的支架的產品模型。根據閉塞血管的直徑及血栓大小，醫生可自九種產品模型中選擇長度及大小合適的取栓支架。我們正在評估升級Captor以擴大適應症範圍的機會。此外，我們正在評估於海外營銷Captor的機會，並可能根據我們的評估結果於美國及歐洲申請註冊。

我們最終未必能夠就Captor成功開發新的適應症及規格並擴大海外市場。

除Captor外，我們用於缺血性腦卒中治療的遠端通路導管、微導管、封堵球囊導管、顱內血栓抽吸導管及抽吸泵均已獲得NMPA批准，擁有同時覆蓋支架和抽吸取栓術式的產品組合。

顱內動脈狹窄治療器械

顱內藥物洗脫球囊導管 (顱內DEB) 用於向病變部位輸送抗增生藥物，防止纖維化和血管閉塞。我們於2020年5月開始顱內DEB的註冊臨床試驗。截至本報告日期，我們的顱內DEB已完成臨床試驗。我們正在準備提交NMPA註冊申請。該產品已取得NMPA審評綠色通道資格。

出血性腦卒中治療器械

栓塞彈簧圈 可以於動脈瘤位置釋放，充盈動脈瘤，使動脈瘤與正常血流循環分隔，防止動脈瘤進一步擴張和破裂。我們已就栓塞彈簧圈取得NMPA批文。

彈簧圈栓塞輔助支架 用於動脈瘤患者的動脈瘤彈簧圈栓塞術。彈簧圈栓塞輔助支架搭橋連接動脈瘤頸部，用以支撐放置於動脈瘤的彈簧圈。截至本報告日期，我們的彈簧圈栓塞輔助支架正在進行註冊臨床試驗。該產品已取得NMPA審評綠色通道資格。

血流導向裝置 放置於動脈瘤血管內的神經血管支架，能夠將流向動脈瘤的血流導向別處。於一段時間後，流入動脈瘤的血流減少及動脈瘤萎縮，從而達到治療目的。截至本報告日期，我們的血流導向裝置正在進行註冊臨床試驗。

管理層討論及分析(續)

血管通路器械

我們亦在開發用於介入手術的多種血管通路器械。截至本報告日期，我們已就封堵止血器、支撐導管、神經微導管及微導絲獲得NMPA批文。

缺血性腦卒中預防器械

核心產品 – 左心耳封堵器是永久性植入非瓣膜性房顫(AF)患者左心耳開口處的腦卒中預防器械，以防止左心耳血栓分離，引起栓塞。左心耳封堵手術為療效確切的單次手術治療方案，尤其適用於不適合長期口服抗凝治療且出血性併發症風險較高的患者。我們已取得NMPA批文，並預期於2022年下半年開始銷售。

此外，我們有數款處於設計階段的其他在研產品，進一步完善我們用於治療及預防腦卒中的全套產品組合。有關我們產品及在研產品的詳情，請參閱招股章程。

研發

公司的產品研發旨在構建具有市場競爭力的優質產品組合，利用現有的研發平台，我們開發的若干款產品取得了NMPA的優先審批資格。

同時，我們通過持續迭代已獲批上市的產品，形成多層次的產品矩陣，以滿足多樣化的臨床需求。

截至本報告日期，我們在中國擁有67項註冊專利，包括20項發明專利、43項實用新型專利及4項外觀設計專利。截至本報告日期，我們在中國亦有180項待決專利申請，包括142項發明專利、33項實用新型專利及5項設計專利。

製造

製造方面，我們利用穩定、高效的供應鏈，持續提升產品品質和競爭優勢。

截至本報告日期，我們擁有上海臨港新片區、上海張江以及南京江北新區三處生產基地，能夠保證產品的充足供應。

商業化

截至本報告日期，我們在中國神經介入市場中擁有由超過100家分銷商組成的銷售網絡，覆蓋了國內除香港、澳門和台灣地區外的全部省份。

同時，我們精心打造了「瑋來書院」、「經邦論道」等學術交流平台，藉助多元化渠道和數字化媒介，在市場中樹立了良好的品牌形象和影響力，為長期穩定的收益增長奠定基礎。

管理層討論及分析(續)

知識產權侵權索賠

於2021年4月，我們收到浙江省寧波市中級人民法院(「法院」)關於美敦力公司(一家在美國註冊成立的醫療技術公司)針對我們提出的若干知識產權侵權索賠的通知。有關詳情，請參閱招股章程。

法院獲悉，國家知識產權局已認定知識產權侵權索賠所依賴的兩項專利無效。因此，法院已於2022年5月31日作出裁決駁回相關的知識產權侵權索賠。有關進一步詳情請參閱本公司於2022年5月31日的公告。

COVID-19爆發的影響

公司管理層當前預計，中國內地的臨床試驗不會受到COVID-19疫情爆發的重大影響。董事認為，基於截至本報告日期可獲得的資料，COVID-19疫情爆發不會嚴重中斷本集團的業務營運或對本集團的財務狀況或財務表現造成重大影響。

尚不確定何時以及是否可以控制COVID-19。上述分析是由我們的管理團隊根據當前可用的有關COVID-19的資料進行。公司管理層不能保證COVID-19的爆發不會進一步升級或不會對我們的經營業績產生重大不利影響。

未來及前景

我們矢志成為中國神經介入醫療器械市場的領導者，並成為中國多款創新醫療器械市場中具競爭力的國產器械公司。

為實現此目標，我們計劃實施如下策略：

- 提升我們作為市場中綜合性神經介入器械解決方案提供商的品牌知名度，擴大我們商業化神經介入產品的銷售，並迅速推動在研產品的商業化；
- 進一步完善我們的製造能力，以保證高度可靠的產品供應；
- 在心臟介入器械市場開發出全套的創新醫療器械及解決方案，以在我們的神經介入業務外，形成具有競爭性商業化產品組合的第二個業務單元；及
- 在具高增長潛力市場的新興治療領域中推動創新醫療器械的開發。

管理層討論及分析(續)

財務回顧

截至2021年及2022年6月30日止六個月，我們將虧損淨額自人民幣93.7百萬元收窄至人民幣66.8百萬元。鑒於我們持續投資於研發管線、尋求其監管批准及將其商業化，於不久將來極有可能繼續錄得虧損淨額。

收益

截至2022年6月30日止六個月，我們的所有收益均產生自銷售商業化的神經介入器械。

收益由截至2021年6月30日止六個月的人民幣30.1百萬元增加154.6%至截至2022年6月30日止六個月的人民幣76.7百萬元。收益增加乃主要歸因於我們於2021年商業化的缺血性腦卒中取栓器械及顱內動脈狹窄治療器械銷售增長。

銷售成本

銷售成本由截至2021年6月30日止六個月的人民幣11.1百萬元增加至截至2022年6月30日止六個月的人民幣25.8百萬元，與收益增長一致。

毛利及毛利率

由於上文所述，我們的毛利由截至2021年6月30日止六個月的人民幣19.1百萬元增加至截至2022年6月30日止六個月的人民幣50.9百萬元。毛利率按毛利除以收益計算。我們的毛利率由截至2021年6月30日止六個月的63.2%上升至截至2022年6月30日止六個月的66.3%，主要是由於產量增加以及生產工藝的日趨成熟。

其他收入及收益

其他收入及收益由截至2021年6月30日止六個月的人民幣7.0百萬元增加至截至2022年6月30日止六個月的人民幣21.6百萬元，主要由於(i)我們的政府補助增加；及(ii)與全球發售所得款項有關的現金及銀行結餘增加導致銀行利息收入增加。

研發成本

研發成本由截至2021年6月30日止六個月的人民幣32.4百萬元增至截至2022年6月30日止六個月的人民幣60.9百萬元，乃主要由於我們就在研管線進度推進產生的研發成本增加。

管理層討論及分析(續)

下表載列我們研發成本的明細：

	截至2022年6月30日		截至2021年6月30日	
	止六個月 (未經審計)		止六個月 (未經審計)	
	人民幣百萬元	%	人民幣百萬元	%
員工成本	24.0	39.4	13.3	41.1
折舊及攤銷	4.5	7.4	1.4	4.3
第三方承包成本	19.4	31.9	11.5	35.5
原材料及耗材	9.1	14.9	4.8	14.8
其他	3.9	6.4	1.4	4.3
總計	60.9	100.0	32.4	100.0

行政開支

行政開支由截至2021年6月30日止六個月的人民幣48.6百萬元減少至截至2022年6月30日止六個月的人民幣38.3百萬元，主要由於一次性股權結算股份獎勵開支減少，部分被專業服務費增加所抵銷。

銷售及分銷開支

銷售及分銷開支由截至2021年6月30日止六個月的人民幣18.4百萬元增加至截至2022年6月30日止六個月的人民幣36.0百萬元，主要由於銷售團隊擴張導致員工成本增加。

其他開支

截至2022年6月30日止六個月，我們產生其他開支人民幣0.5百萬元(截至2021年6月30日止六個月：人民幣1.7百萬元)，主要與贈予慈善機構的捐款有關。

財務成本

財務成本由截至2021年6月30日止六個月的人民幣1.2百萬元減少至截至2022年6月30日止六個月的人民幣1.0百萬元，乃主要由於受限制股份購回責任的利息減少。

上市開支

截至2022年6月30日止六個月，我們並無產生上市開支，而截至2021年6月30日止六個月為人民幣17.4百萬元。

資產負債比率

資產負債比率按債務總額除以權益總額乘以100.0%計算。截至2022年6月30日，我們的資產負債比率由截至2021年12月31日的3.1%上升至3.3%。

管理層討論及分析(續)

流動資金及財務資源

自成立以來，我們主要依靠股東的出資及股權融資作為流動資金的主要來源。我們亦自現有商業化醫療器械產品的銷售收益產生現金。作為我們財務政策的一部分，我們的管理層監察現金及銀行結餘，並將其維持於被視為恰當的水平，以為營運提供資金及緩減現金流量波動的影響。隨著我們業務的發展及擴張，我們預期通過提高現有商業化產品的銷售收益及推出新產品，從運營活動中產生更多現金。

截至2022年6月30日，我們的現金及銀行結餘為人民幣997.0百萬元，較截至2021年12月31日的人民幣1,217.7百萬元減少人民幣220.7百萬元。

截至2022年6月30日，我們的流動資產淨值為人民幣1,158.5百萬元，而截至2021年12月31日為人民幣1,276.9百萬元。

資本開支

截至2022年6月30日止六個月，我們的資本開支總額約為人民幣23.8百萬元（截至2021年6月30日止六個月：約人民幣23.5百萬元），用於購買設備、機器及軟件。

或然負債

截至2022年6月30日，本集團並無任何重大或然負債。

重大投資、重要收購及出售事項

於2022年2月8日，瑋啟醫療、張艷霞女士及李俊女士（統稱「賣方」）、上海御瓣醫療、Li Feng先生及萍鄉裕嘉寶商務諮詢合夥企業（有限合夥）訂立協議，據此，(i)賣方同意出售且瑋啟醫療同意收購上海御瓣醫療36%股權，代價為人民幣4,800,000元（相等於約5,884,011港元）（「收購」）；及(ii)瑋啟醫療同意向上海御瓣醫療注資人民幣30,000,000元（相等於約36,775,071港元），以換取上海御瓣醫療人民幣542,636元的註冊資本（「注資」）。

截至2022年6月30日，收購及注資已完成，且瑋啟醫療持有上海御瓣醫療44.96%股份。收購及注資由本集團內部資源而非自本公司全球發售籌得的所得款項撥付。

除上文所披露者外，截至2022年6月30日止六個月，本集團並無進行附屬公司、聯營公司及合營企業重要收購或出售，亦無任何佔本集團資產總值5%以上的重大投資。

資產抵押

截至2022年6月30日，本集團並無資產抵押。

管理層討論及分析(續)

銀行貸款及其他借款

本集團於2022年6月30日並無任何銀行貸款或其他借款。

外匯風險

我們面臨外匯風險，主要因以美元及港元計值的銀行現金產生。我們目前並無外幣對沖政策。然而，我們的管理層會監察外匯風險，並會在日後有需要時考慮採取適當的對沖措施。

重大投資或資本資產的未來計劃

除本中期報告、招股章程及本公司其他公告所披露者外，截至本報告日期，我們並未授權任何重大投資或資本資產收購的計劃。

人力資源

截至2022年6月30日，我們共有472名全職僱員，均駐於中國。董事及高級管理層的薪酬政策乃根據彼等的職責及一般市況釐定。任何酌情及績效獎金與本集團的整體表現以及董事及高級管理層的個人表現掛鈎。

根據相關中國勞動法，我們與僱員訂立了個人僱傭合同，涉及年期、工資、獎金、僱員福利、工作場所安全、保密責任及解僱理由等事宜。

為保持於勞動市場的競爭力，我們為僱員提供多種激勵及福利。我們為管理層員工及其他僱員投資繼續教育及培訓項目，包括內部及外部培訓，以提升彼等的技能及知識。我們亦為僱員特別是主要僱員提供具競爭力的薪資及股票激勵計劃。我們認為，我們為員工帶來的利益、工作環境和發展機遇有助於維持良好的員工關係和提升員工留任率。

管理層討論及分析(續)

全球發售的所得款項用途

本公司股份於2021年8月20日首次於聯交所主板上市。全球發售的所得款項淨額合共約1,014.8百萬港元。茲提述本公司日期為2021年8月10日的招股章程。

有關上市所得款項淨額計劃應用、進行全球發售的原因及全球發售相關其他資料的詳情於招股章程披露。截至2022年6月30日，全球發售所得款項淨額的使用如下：

所得款項用途	截至2022年6月			悉數使用未動用 所得款項淨額的 預期時間表 ⁽²⁾
	截至2022年6月 計劃應用 (百萬港元)	截至2022年6月 30日實際使用 (百萬港元)	30日未動用 款項結餘 ⁽¹⁾ (百萬港元)	
我們核心產品的研發、生產及營銷	459.7	121.0	338.7	2025年12月31日
我們管線內其他在研產品的研發、產品註冊、 生產及營銷	404.9	99.2	305.7	2025年12月31日
透過內部研究提升研發能力及持續擴充產品組合	48.7	33.2	15.5	2022年12月31日
營運資金及一般企業用途	101.5	101.5	—	—
總計	1,014.8	354.9	659.9	

附註：

- 於2022年6月30日，未動用所得款項淨額存放於香港或中國的若干持牌銀行。
- 使用餘下所得款項的預期時間表乃基於本集團作出的最佳估計編製，或會根據市場狀況的當前及未來發展而有所變動。

企業管治及其他資料

中期股息

董事會不建議派付截至2022年6月30日止六個月的中期股息（截至2021年6月30日止六個月：無）。

董事、監事及最高行政人員於本公司及其相聯法團的股份、相關股份及債權證中的權益及淡倉

於2022年6月30日，本公司董事、監事及最高行政人員於本公司及其相聯法團（定義見證券及期貨條例第XV部）的股份、相關股份及債權證中擁有須(i)根據證券及期貨條例第XV部第7及8分部知會本公司及聯交所的權益及淡倉（包括根據證券及期貨條例的該等規定彼等被當作或視作擁有的權益及淡倉）；或(ii)根據證券及期貨條例第352條須載入由本公司存置的登記冊內的權益及淡倉；或(iii)根據標準守則須知會本公司及聯交所的權益及淡倉如下：

董事、監事及最高行政人員於本公司的權益

董事／監事／最高 行政人員姓名	股份類別	身份	證券數目／ 所持股份性質	於本公司	
				已發行股本 總額的概約 持股百分比	於相關類別 股份的概約 持股百分比
王國輝 ⁽¹⁾	非上市股份	實益擁有人及	3,188,110／好倉	8.21%	43.86%
	H股	受控法團權益	8,152,618／好倉	20.99%	25.83%
丁魁	非上市股份	實益擁有人	782,908／好倉	2.02%	10.77%
	H股		782,908／好倉	2.02%	2.48%
張坤 ⁽²⁾	非上市股份	實益擁有人及	1,566,488／好倉	4.03%	21.55%
	H股	配偶權益	1,566,488／好倉	4.03%	4.96%
歐陽翔宇 ⁽³⁾	非上市股份	受控法團權益	288,164／好倉	0.74%	3.96%
	H股		1,152,660／好倉	2.97%	3.65%

企業管治及其他資料(續)

附註：

- (1) 王國輝先生直接持有1,915,690股非上市股份及1,915,690股H股。王先生擔任心瑋投資的普通合夥人，而上海贊大乾擔任楷遠投資、瑋鑒上海及瑋鈺上海的普通合夥人。上海贊大乾由王先生全資擁有及獨自經營。根據證券及期貨條例，王國輝先生被視為於心瑋投資、楷遠投資、瑋鈺上海及瑋鑒上海擁有權益的股份中擁有權益，而上海贊大乾被視為於楷遠投資、瑋鈺上海及瑋鑒上海擁有權益的股份中擁有權益。
- (2) 同創速維直接持有869,330股非上市股份及869,330股H股。張坤女士直接持有697,158股非上市股份及697,158股H股。同創速維的普通合夥人柴燕鵬先生為張坤女士的配偶。根據證券及期貨條例，柴燕鵬先生被視為於張坤女士及同創速維擁有權益的股份中擁有權益，而張坤女士被視為於柴燕鵬先生擁有權益的股份中擁有權益。
- (3) 夏爾巴珠海直接持有288,164股非上市股份及1,152,660股H股。夏爾巴珠海為於中國成立的有限合夥企業，其普通合夥人為珠海夏爾巴一期醫療投資管理合夥企業(有限合夥)。珠海夏爾巴一期醫療投資管理合夥企業(有限合夥)的普通合夥人為珠海夏爾巴股權投資管理有限公司，其由歐陽翔宇先生控制。根據證券及期貨條例，歐陽翔宇先生被視為於夏爾巴珠海所持有的288,164股非上市股份及1,152,660股H股中擁有權益。歐陽翔宇先生辭任本公司非執行董事(自2022年7月15日起生效)。

除上文所披露者外及據本公司董事、監事及最高行政人員所悉知，於2022年6月30日，概無本公司董事、監事或最高行政人員於本公司或其相聯法團的股份、相關股份或債權證中擁有須根據證券及期貨條例第XV部第7及8分部知會本公司及聯交所的任何權益及／或淡倉(包括根據證券及期貨條例的該等規定彼等被當作或視作擁有的權益及淡倉)；或根據證券及期貨條例第352條須記錄於該條所指登記冊的任何權益及／或淡倉；或根據標準守則須知會本公司及聯交所的任何權益及／或淡倉。

主要股東於本公司的股份、相關股份中的權益及／或淡倉

於2022年6月30日，據董事所悉知，以下人士(並非本公司董事、監事或最高行政人員)於本公司股份或相關股份中，擁有根據證券及期貨條例第XV部第2及3分部須向本公司披露並已記錄於本公司根據證券及期貨條例第336條須存置的登記冊內的權益或淡倉：

企業管治及其他資料(續)

股東名稱	股份類別	身份	證券數目 / 所持股份性質	於本公司總已發行股本的概約持股比例	於相關類別股份的概約持股比例
張艷霞女士 ⁽¹⁾	非上市股份	配偶權益	3,188,110 / 好倉	8.21%	43.86%
	H股		8,152,618 / 好倉	20.99%	25.83%
上海贊大乾企業管理諮詢中心 ⁽²⁾	非上市股份	受控法團權益	496,183 / 好倉	1.28%	6.83%
	H股		4,777,225 / 好倉	12.30%	15.13%
寧波梅山保稅港區心璋投資管理合夥企業(有限合夥) ⁽²⁾	非上市股份	實益擁有人	776,237 / 好倉	2.00%	10.68%
	H股		1,459,703 / 好倉	3.76%	4.62%
寧波梅山保稅港區楷遠投資管理合夥企業(有限合夥) ⁽²⁾	H股	實益擁有人	1,277,192 / 好倉	3.29%	4.05%
上海璋鈺企業管理諮詢合夥企業(有限合夥) ⁽²⁾	非上市股份	實益擁有人	496,183 / 好倉	1.28%	6.83%
	H股		700,033 / 好倉	1.80%	2.22%
上海璋鑒企業管理諮詢合夥企業(有限合夥) ⁽²⁾	H股	實益擁有人	2,800,000 / 好倉	7.21%	8.87%
柴燕鵬先生 ⁽³⁾	非上市股份	受控法團權益及配偶權益	1,566,488 / 好倉	4.03%	21.55%
	H股		1,566,488 / 好倉	4.03%	4.96%
寧波同創速維投資合夥企業(有限合夥) ⁽³⁾	非上市股份	實益擁有人	869,330 / 好倉	2.24%	11.96%
	H股		869,330 / 好倉	2.24%	2.75%

企業管治及其他資料(續)

股東名稱	股份類別	身份	證券數目 / 所持股份性質	於本公司總 已發行股本的 概約持股百分比	於相關類別 股份的概約 持股百分比
國投創合國家新興產業創 業投資引導基金(有限 合夥) ⁽⁴⁾	非上市股份	實益擁有人	906,220 / 好倉	2.33%	12.47%
	H股		906,220 / 好倉	2.33%	2.87%
Temasek Life Sciences Private Limited ⁽⁵⁾	H股	受控法團權益	1,627,907 / 好倉	4.19%	5.16%
Fullerton Management Pte Ltd. ⁽⁵⁾	H股	受控法團權益	1,627,907 / 好倉	4.19%	5.16%
Temasek Holdings (Private) Limited ⁽⁵⁾	H股	受控法團權益	1,767,907 / 好倉	4.55%	5.60%
LYFE Columbia River Limited ⁽⁶⁾	非上市股份	實益擁有人	152,599 / 好倉	0.39%	2.10%
	H股		2,899,373 / 好倉	7.47%	9.19%
LYFE Ohio River Limited ⁽⁶⁾	非上市股份	實益擁有人	49,147 / 好倉	0.13%	0.68%
	H股		933,784 / 好倉	2.40%	2.96%
Raritan River Limited ⁽⁶⁾	非上市股份	實益擁有人	65,116 / 好倉	0.17%	0.90%
	H股		1,237,210 / 好倉	3.19%	3.92%
LYFE Capital Fund III (Dragon), L.P. ⁽⁶⁾	非上市股份	實益擁有人及	201,746 / 好倉	0.52%	2.77%
	H股	受控法團權 益	4,060,457 / 好倉	10.46%	12.86%
LYFE Capital Management Limited ⁽⁶⁾	非上市股份	受控法團權益	266,862 / 好倉	0.69%	3.67%
	H股		5,297,667 / 好倉	13.64%	16.78%

企業管治及其他資料(續)

附註：

- (1) 張艷霞女士為王先生的配偶。根據證券及期貨條例，張艷霞女士被視為為王先生擁有權益的股份中擁有權益。
- (2) 王國輝先生將直接持有1,915,690股非上市股份及1,915,690股H股。王國輝先生擔任心璋投資的普通合夥人，而上海贊大乾擔任楷遠投資、瑋鑒上海及瑋鈺上海的普通合夥人。上海贊大乾由王先生全資擁有及獨資經營。根據證券及期貨條例，王先生被視為為於心璋投資、楷遠投資、瑋鈺上海及瑋鑒上海擁有權益的股份中擁有權益，而上海贊大乾被視為為於楷遠投資、瑋鈺上海及瑋鑒上海擁有權益的股份中擁有權益。
- (3) 同創速維直接持有869,330股非上市股份及869,330股H股。張坤女士直接持有697,158股非上市股份及697,158股H股。同創速維的普通合夥人柴燕鵬先生為張坤女士的配偶。根據證券及期貨條例，柴燕鵬先生被視為為張坤女士及同創速維擁有權益的股份中擁有權益，而張坤女士被視為為柴燕鵬先生擁有權益的股份中擁有權益。
- (4) 國投創合基金直接持有906,220股非上市股份及906,220股H股。國投創合基金為於中國註冊成立的有限合夥，其普通合夥人為國投創合基金管理有限公司。國投創合基金管理有限公司由國投高科技投資有限公司(中國國投高新產業投資有限公司的全資附屬公司)擁有40%，而中國國投高新產業投資有限公司由國家開發投資集團有限公司擁有72.36%。有關進一步詳情，亦請參閱本公司於2021年9月29日刊發的2021年中期報告。
- (5) Elbrus直接持有1,627,907股H股。Elbrus為Temasek Life Sciences Private Limited的全資附屬公司，而Temasek Life Sciences Private Limited為Fullerton Management Pte Ltd的全資附屬公司，Fullerton Management Pte Ltd則是Temasek Holdings (Private) Limited的全資附屬公司。根據證券及期貨條例，Temasek Life Sciences Private Limited、Fullerton Management Pte Ltd及Temasek Holdings (Private) Limited被視為為於Elbrus持有的1,627,907股H股中擁有權益。Aranda Investments Pte. Ltd.持有140,000股H股，該公司由Seletar Investments Pte Ltd控制。Seletar Investments Pte Ltd由Temasek Capital (Private) Limited控制。根據證券及期貨條例，Temasek Capital (Private) Limited被視為為於Aranda Investments Pte. Ltd持有的140,000股H股中擁有權益。
- (6) LYFE Columbia直接持有152,599股非上市股份及2,899,373股H股。LYFE Ohio直接持有49,147股非上市股份及933,784股H股。Raritan River直接持有65,116股非上市股份及1,237,210股H股。LYFE Capital Fund III (Dragon), L.P.直接持有227,300股H股。LYFE Columbia及LYFE Ohio由LYFE Capital Fund III (Dragon), L.P.控制，而LYFE Capital Fund III (Dragon), L.P.由LYFE Capital Management Limited控制。Raritan River由LYFE Capital Management Limited控制，而LYFE Capital Management Limited由趙晉先生及余征坤先生(彼等均為我們的獨立第三方)最終控制。根據證券及期貨條例，LYFE Capital Fund III (Dragon), L.P.被視為為於LYFE Columbia及LYFE Ohio持有的股份中擁有權益，而LYFE Capital Management Limited被視為為於LYFE Columbia、LYFE Ohio及Raritan River持有的股份中擁有權益。

除上文所披露者外，截至2022年6月30日，董事並不知悉有任何人士(董事、監事或本公司最高行政人員除外)於本公司股份或相關股份中擁有根據證券及期貨條例第XV部第2及3分部的條文須向本公司披露，或須記錄於本公司根據證券及期貨條例第336條須存置的登記冊內的權益及／或淡倉。

企業管治及其他資料(續)

購買、出售或贖回上市證券

截至2022年6月30日止六個月內，本公司或其任何附屬公司概無購買、出售或贖回本公司的任何上市證券。

重大訴訟及仲裁事項

除本中期報告「知識產權侵權索賠」一節所載美敦力公司針對本公司提出的索賠外，本公司於截至2022年6月30日止六個月並無涉及任何其他重大訴訟或仲裁。截至2022年6月30日止六個月，董事亦並不知悉任何待決或針對本集團的其他重大訴訟或申索。

優先購買權

本公司的組織章程細則或中國法律並無有關優先購買權的條文，要求本公司按比例向其現有股東發行本公司新股份。

董事、監事及高級管理層資料的變動

自本公司2021年年報日期以來董事、監事及高級管理層資料的變動情況如下：

韋家威先生自2022年6月10日起獲委任為執行董事。韋家威先生的履歷詳情載於本公司日期為2022年3月28日的公告。

歐陽翔宇先生自2022年7月15日起辭任非執行董事。

陳剛先生自2022年8月31日起辭任非執行董事。

周寶磊先生及梅江華先生於2022年8月31日提出辭任本公司監事，相關辭任須於股東在本公司即將舉行的股東大會上批准新任監事的委任後立即生效。

於2022年8月31日，本公司擬議，經股東於本公司即將舉行的股東大會上批准相關委任後，委任陳少雄先生為本公司非執行董事，姜心貝先生及姜雪女士為本公司監事。有關擬議委任的進一步詳情，請參閱本公司日期為2022年8月31日的公告。

除上文所披露者外，自本公司2021年年報日期以來並無有關董事、監事及高級管理層資料的任何變動須根據上市規則第13.51B(1)條作出披露。

企業管治及其他資料(續)

根據上市規則的持續披露責任

於本中報日期，本公司並無涉及上市規則第13.20條、13.21條及13.22條項下的任何其他披露責任。

遵守證券交易的標準守則

本公司已採納標準守則作為董事、監事及本公司高級管理層(彼等因有關職位或受僱工作而可能擁有有關本公司證券的內幕資料)買賣本公司證券的行為守則。

經作出具體查詢後，全體董事及監事均確認彼等於截至2022年6月30日止六個月內一直遵守標準守則。此外，本公司並未獲悉本集團高級管理層於截至2022年6月30日止六個月內有任何不遵守標準守則的情況。

遵守企業管治守則

本公司深知良好的企業管治對提升本公司的管理水平及保障本公司股東整體利益至為重要。本公司已採納企業管治守則所載的守則條文作為其自身守則以規管企業管治常規。除下文所載的守則條文第C.2.1條外。董事認為，本公司已於截至2022年6月30日止六個月內遵守企業管治守則所載的所有守則條文。

根據守則條文第C.2.1條，董事長與首席執行官的角色應有所區分及不應由同一人兼任。王國輝先生為本公司董事長兼首席執行官。王先生在醫療器械行業擁有豐富經驗，自本公司發展初期起一直擔任總經理，負責本公司的整體管理。儘管由王先生兼任董事長及首席執行官偏離企業管治守則的守則條文第C.2.1條，惟董事會認為，將董事長及首席執行官職責全歸屬於王先生，有利於確保本公司貫徹領導，並提升本公司整體戰略規劃的效益及效率。董事會的運作確保權力及授權分佈均衡，而董事會乃由經驗豐富的多元化人才組成。董事會現時由兩名非執行董事、三名獨立非執行董事及三名執行董事組成，因此其組成具有高度獨立性。為維持高標準的企業管治，董事會將持續檢討及監控本公司的常規。

企業管治及其他資料(續)

審閱中期業績及中期報告

審計委員會由三名成員組成，包括兩名獨立非執行董事(即龔平先生(主席)及馮向前先生)及一名非執行董事(即丁魁先生)，彼等的職權範圍符合上市規則第3.21條。審計委員會已審閱及檢討本集團採納的會計原則及慣例，並已與管理層討論有關內部監控、風險管理及財務報告的事宜，包括檢討本集團截至2022年6月30日止六個月的未經審計簡明綜合中期財務業績及中期報告。

審計委員會與本公司管理層認為截至2022年6月30日止六個月的中期財務業績符合相關會計準則、規則及規例，並已作出適當披露。

本公司的獨立核數師(即安永會計師事務所)已根據香港會計師公會頒佈的香港審閱工作準則第2410號「實體獨立核數師對中期財務資料的審閱」審閱本集團截至2022年6月30日止六個月的中期財務資料。

購股權

於報告期間，本公司或其附屬公司概無任何購股權計劃。

報告期間後的後續事項

於報告期間後及直至本報告日期，本公司或本集團並未發生任何重大後續事項。

承董事會命
上海心瑋醫療科技股份有限公司
董事長兼執行董事
王國輝先生

中華人民共和國上海，2022年8月31日

獨立審閱報告



Ernst & Young
27/F, One Taikoo Place
979 King's Road
Quarry Bay, Hong Kong

安永會計師事務所
香港鰂魚涌英皇道979號
太古坊一座27樓

Tel 電話: +852 2846 9888
Fax 傳真: +852 2868 4432
ey.com

致上海心瑋醫療科技股份有限公司董事會
(於中華人民共和國註冊成立的股份有限公司)

引言

我們已審閱第24至41頁所載之中期財務資料，當中包括上海心瑋醫療科技股份有限公司(「貴公司」)及其附屬公司(「貴集團」)於2022年6月30日之簡明綜合財務狀況表，以及截至該日止六個月期間之相關簡明綜合損益及其他全面收益表、權益變動表及現金流量表以及解釋附註。香港聯合交易所有限公司證券上市規則規定，編製中期財務資料報告必須遵守當中訂明之相關條文，以及由國際會計準則理事會頒佈之國際會計準則第34號中期財務報告(「國際會計準則第34號」)。貴公司董事須負責根據國際會計準則第34號編製及呈列本中期財務資料。我們的責任是根據審閱結果，對本中期財務資料作出結論，並按照雙方所協定之委聘條款僅向全體董事會作出報告。除此之外，本報告不可用作其他用途。我們不會就本報告之內容向任何其他人士負責或承擔任何責任。

審閱範圍

我們已根據香港會計師公會頒佈之香港審閱工作準則第2410號實體之獨立核數師對中期財務資料之審閱進行審閱工作。審閱中期財務資料包括主要向負責財務及會計事務之人員作出查詢，以及進行分析性及其他審閱程序。由於審閱之範圍遠較根據香港審計準則進行審計之範圍為小，所以不能保證我們會知悉所有在審計中可能發現之重大事項。因此，我們不會發表任何審計意見。

結論

根據我們的審閱結果，我們並無發現任何事項而令我們相信中期財務資料在任何重大方面未有根據國際會計準則第34號編製。

安永會計師事務所
執業會計師
香港
2022年8月31日

中期簡明綜合損益及其他全面收益表

截至2022年6月30日止六個月

	附註	截至6月30日止六個月	
		2022年 人民幣千元 (未經審計)	2021年 人民幣千元 (未經審計)
收益	5	76,713	30,125
銷售成本		(25,848)	(11,073)
毛利		50,865	19,052
其他收入及收益	5	21,592	6,963
其他開支	6	(459)	(1,741)
研發成本		(60,908)	(32,392)
行政開支		(38,296)	(48,561)
銷售及分銷開支		(35,978)	(18,396)
財務成本	7	(1,009)	(1,241)
上市開支		-	(17,355)
分佔一間聯營公司虧損		(2,792)	-
除稅前虧損	8	(66,985)	(93,671)
所得稅收益	9	170	-
期內虧損及全面虧損總額		(66,815)	(93,671)
以下人士應佔：			
母公司擁有人		(66,815)	(91,702)
非控股權益		-	(1,969)
		(66,815)	(93,671)
母公司普通股權持有人應佔每股虧損			
基本及攤薄(人民幣元)	11	(1.75)	(3.02)

中期簡明綜合財務狀況表

2022年6月30日

	附註	2022年 6月30日 人民幣千元 (未經審計)	2021年 12月31日 人民幣千元 (經審計)
非流動資產			
廠房及設備	12	74,155	77,066
商譽		9,711	9,711
其他無形資產		41,957	42,429
使用權資產		32,994	35,079
預付款項、其他應收款項及其他資產，非流動		20,505	8,039
於一間聯營公司的投資		32,008	–
非流動資產總值		211,330	172,324
流動資產			
存貨		66,553	32,128
貿易應收款項	13	23,385	18,931
預付款項、其他應收款項及其他資產，流動		122,578	56,984
按公平值計入損益(「按公平值計入損益」)的金融資產		400	–
受限制現金		374	6,564
現金及銀行結餘		996,952	1,217,717
流動資產總值		1,210,242	1,332,324
流動負債			
貿易及其他應付款項	14	38,594	48,175
租賃負債，流動		5,058	2,489
政府補助，流動		1,467	1,467
合同負債		6,614	3,257
流動負債總額		51,733	55,388
流動資產淨值		1,158,509	1,276,936
資產總值減流動負債		1,369,839	1,449,260

中期簡明綜合財務狀況表 (續)

2022年6月30日

	附註	2022年 6月30日 人民幣千元 (未經審計)	2021年 12月31日 人民幣千元 (經審計)
非流動負債			
租賃負債·非流動		38,054	39,451
政府補助·非流動		26,300	27,033
遞延稅項負債		10,055	10,225
非流動負債總額		74,409	76,709
資產淨值		1,295,430	1,372,551
權益			
母公司擁有人應佔權益			
股本	15	38,834	38,834
庫存股份	15	(39,891)	(21,185)
儲備		1,296,487	1,354,902
權益總額		1,295,430	1,372,551

中期簡明綜合權益變動表

截至2022年6月30日止六個月

	股本 人民幣千元	股份溢價 人民幣千元	庫存股份 人民幣千元	其他儲備 人民幣千元	累計虧損 人民幣千元	總計 人民幣千元
於2022年1月1日(經審計)	38,834	1,546,492	(21,185)	155,194	(346,784)	1,372,551
期內虧損及全面虧損總額	-	-	-	-	(66,815)	(66,815)
股權結算股份獎勵開支	-	-	-	8,400	-	8,400
根據2021年H股激勵計劃						
購買股份	-	-	(18,706)	-	-	(18,706)
於2022年6月30日(未經審計)	38,834	1,546,492	(39,891)	163,594	(413,599)	1,295,430

母公司擁有人應佔						
	股本 人民幣千元	股份溢價 人民幣千元	其他儲備 人民幣千元	累計虧損 人民幣千元	非控股權益 人民幣千元	總計 人民幣千元
於2021年1月1日(經審計)	32,233	675,124	126,570	(152,559)	9,667	691,035
期內虧損及全面虧損總額	-	-	-	(91,702)	(1,969)	(93,671)
在控制權無變動下於附屬公司的						
所有權權益變動	-	-	3,843	-	(3,843)	-
股權結算股份獎勵開支	-	-	39,233	-	-	39,233
於2021年6月30日(未經審計)	32,233	675,124	169,646	(244,261)	3,855	636,597

中期簡明綜合現金流量表

截至2022年6月30日止六個月

截至6月30日止六個月

	附註	2022年 人民幣千元 (未經審計)	2021年 人民幣千元 (未經審計)
經營活動所得現金流量			
除稅前虧損		(66,985)	(93,671)
就以下各項作出調整：			
財務成本	7	1,009	1,241
分佔一間聯營公司虧損		2,792	–
貿易應收款項減值	6	110	509
銀行利息收入	5	(7,022)	(2,328)
按公平值計入損益的金融資產的公平值收益	5	–	(2,758)
廠房及設備折舊		10,965	2,853
使用權資產折舊		2,660	2,129
其他無形資產攤銷		880	–
就廠房及設備收取的政府補助收入		(733)	(733)
股權結算股份獎勵開支		8,400	39,233
匯兌差額淨額		–	1,001
		(47,924)	(52,524)
存貨增加		(34,425)	(3,021)
貿易應收款項增加		(4,564)	(15,185)
預付款項及其他應收款項增加		(66,090)	(18,328)
貿易及其他應付款項增加		7,413	16,507
合同負債增加		3,357	2,009
經營活動所用現金流量淨額		(142,233)	(70,542)

中期簡明綜合現金流量表(續)

截至2022年6月30日止六個月

	截至6月30日止六個月	
	2022年 人民幣千元 (未經審計)	2021年 人民幣千元 (未經審計)
投資活動所得現金流量		
存置按公平值計入損益的金融資產	(400)	(1,010,000)
購買廠房及設備項目	(22,955)	(23,455)
購買其他無形資產項目	(884)	–
提取／(存放)定期存款	131,006	(159,142)
已收利息	8,299	1,157
按公平值計入損益的金融資產投資收入	–	2,138
出售按公平值計入損益的金融資產的所得款項	–	760,000
收購於一間聯營公司的投資	(34,800)	–
投資活動所得／(所用)現金流量淨額	80,266	(429,302)
融資活動所用現金流量		
因股份購買提取受限制現金淨額	6,189	–
根據2021年H股激勵計劃購買股份	(24,896)	–
已付發行成本	–	(2,546)
收購非控股權益	(8,826)	–
償還租賃負債	(259)	(796)
融資活動所用現金流量淨額	(27,792)	(3,342)
現金及現金等價物減少淨額	(89,759)	(503,186)
期初現金及現金等價物	1,086,711	632,418
期末現金及現金等價物	996,952	129,232
現金及現金等價物結餘分析		
現金及銀行結餘	996,952	287,373
於收購時原到期日為超過三個月但少於一年的定期存款	–	158,141
中期簡明綜合現金流量表列示的現金及現金等價物	996,952	129,232

中期簡明綜合財務資料附註

2022年6月30日

1. 公司資料

上海心瑋醫療科技股份有限公司(「本公司」)於2016年6月16日在中華人民共和國(「中國」)註冊成立為有限責任公司。於2020年12月3日，本公司根據中國公司法改制為股份有限公司。本公司的註冊辦事處位於中國上海市自由貿易試驗區臨港新片區正博路356號38幢第1層、第3層。

本公司及其附屬公司(統稱「本集團」)主要從事創新醫療器械的研發、製造及銷售。

2. 編製基準

截至2022年6月30日止六個月的中期簡明綜合財務資料乃根據國際會計準則第34號中期財務報告而編製。中期簡明綜合財務資料並無載列根據國際財務報告準則(「國際財務報告準則」)編製一整套財務報表所需的全部資料，且應與本集團截至2021年12月31日止年度的全年綜合財務報表一併閱讀。

除另有說明外，本中期簡明綜合財務資料以人民幣(「人民幣」)呈列，且當中所有金額均約整至最接近之千位。

3. 會計政策變動

編製中期簡明綜合財務資料採納之會計政策與編製會計師報告所採用者一致，惟就本期間財務資料首次採納以下經修訂國際財務報告準則除外。

國際財務報告準則第3號(修訂本)	對概念框架之提述
國際會計準則第16號(修訂本)	物業、廠房及設備：擬定用途前之所得款項
國際會計準則第37號(修訂本)	虧損性合同－履行合同之成本
國際財務報告準則2018年至 2020年之年度改進	國際財務報告準則第1號、國際財務報告準則第9號、國際財務報告 準則第16號隨附之說明性範例及國際會計準則第41號(修訂本)

採用經修訂準則對本集團的中期簡明綜合財務資料並無重大財務影響。

中期簡明綜合財務資料附註(續)

2022年6月30日

4. 經營分部資料

分部資料

就管理而言，本集團並無按其產品劃分業務單位，且僅有一個可報告經營分部。管理層對本集團的經營分部的經營業績進行全盤監控，以就資源分配及績效評估作出決策。

地區資料

於報告期間，本集團大部分收益來自位於中國內地的客戶，且本集團的所有非流動資產均位於中國內地，因此未根據國際財務報告準則第8號經營分部的規定呈列地區分部資料。

5. 收益、其他收入及收益

收益分析如下：

	截至6月30日止六個月	
	2022年 人民幣千元 (未經審計)	2021年 人民幣千元 (未經審計)
來自客戶合同的收益		
銷售醫療器械	76,713	30,125

來自客戶合同的收益

分解收益資料

	截至6月30日止六個月	
	2022年 人民幣千元 (未經審計)	2021年 人民幣千元 (未經審計)
地區市場		
中國內地	76,637	30,125
其他	76	-
	76,713	30,125
確認收益的時間		
於某一時間點轉讓的貨品	76,713	30,125

中期簡明綜合財務資料附註(續)

2022年6月30日

5. 收益、其他收入及收益(續)

其他收入及收益分析如下：

	截至6月30日止六個月	
	2022年 人民幣千元 (未經審計)	2021年 人民幣千元 (未經審計)
<u>其他收入</u>		
政府補助	10,032	1,877
銀行利息收入	7,022	2,328
	17,054	4,205
<u>其他收益</u>		
按公平值計入損益的金融資產的公平值收益	-	2,758
匯兌收益淨額	4,538	-
	21,592	6,963

6. 其他開支

	截至6月30日止六個月	
	2022年 人民幣千元 (未經審計)	2021年 人民幣千元 (未經審計)
匯兌虧損淨額	-	914
捐贈	319	284
貿易應收款項減值	110	509
其他	30	34
	459	1,741

中期簡明綜合財務資料附註(續)

2022年6月30日

7. 財務成本

	截至6月30日止六個月	
	2022年 人民幣千元 (未經審計)	2021年 人民幣千元 (未經審計)
租賃負債的利息	1,009	797
受限制股份購回責任的利息	—	444
	1,009	1,241

8. 除稅前虧損

本集團的除稅前虧損已扣除／(計入)：

	附註	截至6月30日止六個月	
		2022年 人民幣千元 (未經審計)	2021年 人民幣千元 (未經審計)
銷售成本		25,848	11,073
研發成本		60,908	32,392
貿易應收款項減值	6	110	509
廠房及設備折舊		10,965	2,853
使用權資產折舊		2,660	2,129
政府補助	5	(10,032)	(1,877)
銀行利息收入	5	(7,022)	(2,328)
按公平值計入損益的金融資產的公平值收益	5	—	(2,758)
上市開支		—	17,355
並未計入租賃負債計量的租賃付款		901	23
核數師酬金		1,000	332
僱員福利開支			
— 獨立非執行董事袍金		222	222
— 工資、薪金及津貼		48,817	20,686
— 退休金計劃供款		4,790	1,680
— 員工福利開支		1,417	1,064
— 股權結算股份獎勵開支		8,400	39,233
匯兌收益／虧損淨額	5、6	(4,538)	914
捐贈	6	319	284

中期簡明綜合財務資料附註(續)

2022年6月30日

9. 所得稅

中國內地的企業所得稅根據於2008年1月1日批准及生效的《中華人民共和國企業所得稅法》(「《企業所得稅法》」)釐定的應課稅溢利按25%的法定稅率計提撥備。

瑋銘醫療器械(上海)有限公司於2021年1月獲認可為「中國(上海)自由貿易試驗區臨港新片區重點產業企業」並有權於自2020年起五年期間享有15%的優惠所得稅稅率。

本公司於2021年11月獲認可為「高新技術企業」,故自2021年起三年期間有權享有15%的優惠稅率。高新技術企業資質須經中國相關稅務部門每三年審核一次,且本公司應每年就其是否符合高新技術企業標準進行自我評估。

根據財稅[2018]第76號通函,本公司及其獲認定為「科技型中小企業」的附屬公司(即瑋銘醫療器械(上海)有限公司、南京思脈德醫療科技有限公司、上海瑋啟醫療器械有限公司、上海瑋瑯醫療科技有限公司及上海神璣醫療科技有限公司)可結轉彼等尚未動用稅項虧損最多十年。結轉年限的延長適用於實體於稅項通函生效日期結轉的所有尚未動用稅項虧損。此外,根據相關《企業所得稅法》,本公司及上述附屬公司於期內就合資格研發開支享有200%加計扣除率。

於中期簡明綜合財務資料所示期間內,由於本集團的中國附屬公司並無估計應課稅溢利,故並無就中國企業所得稅計提撥備。

由於該等虧損及暫時差額乃由已錄得虧損一段時間的本集團所產生,且認為於可見未來不大可能出現可用以抵銷稅項虧損的應課稅溢利,故並無就該等虧損及暫時差額確認遞延稅項資產。

10. 股息

截至2022年6月30日止六個月概無向本公司普通股股東派付或擬派付股息,亦無自報告期末起擬派付任何股息(截至2021年6月30日止六個月:無)。

中期簡明綜合財務資料附註(續)

2022年6月30日

11. 母公司普通股權持有人應佔每股虧損

每股基本虧損金額根據母公司普通股權持有人應佔期內虧損及於截至2022年及2021年6月30日止六個月已發行普通股的加權平均數計算。

由於股份獎勵計劃對所呈列之每股基本虧損金額具反攤薄作用，故並無就截至2022年及2021年6月30日止六個月所呈列之每股基本虧損金額作出攤薄調整。

每股基本及攤薄虧損乃按下列各項計算：

	截至6月30日止六個月	
	2022年 (未經審計)	2021年 (未經審計)
虧損		
計算每股基本虧損所用之母公司普通股權持有人應佔虧損 (人民幣千元)	(66,815)	(91,702)
股份		
計算每股基本虧損所用之期內已發行普通股的加權平均數	38,140,084	30,376,516
每股虧損(基本及攤薄) (每股人民幣元)	(1.75)	(3.02)

中期簡明綜合財務資料附註(續)

2022年6月30日

12. 廠房及設備

截至2022年6月30日止六個月，本集團以人民幣8,055,000元的成本購置資產(2021年6月30日：人民幣11,716,000元)。

13. 貿易應收款項

於各報告期末，貿易應收款項按發票日期及扣除虧損撥備的賬齡分析如下：

	2022年 6月30日 人民幣千元 (未經審計)	2021年 12月31日 人民幣千元 (經審計)
於六個月內	23,385	18,931

14. 貿易及其他應付款項

	2022年 6月30日 人民幣千元 (未經審計)	2021年 12月31日 人民幣千元 (經審計)
貿易應付款項	3,225	2,252
購買非流動資產應付款項	3,642	5,620
應付職工薪酬	12,014	15,250
其他應繳稅項	2,192	585
其他應付款項及應計費用	17,147	9,078
股份購買應付款項	374	6,564
收購非控股權益應付款項	-	8,826
	38,594	48,175

中期簡明綜合財務資料附註(續)

2022年6月30日

14. 貿易及其他應付款項(續)

於各報告期末，貿易應付款項按發票日期的賬齡分析如下：

	2022年 6月30日 人民幣千元 (未經審計)	2021年 12月31日 人民幣千元 (經審計)
於三個月內	2,966	1,048
三至六個月	205	1,123
六至十二個月	41	74
一至兩年	13	7
	3,225	2,252

15. 股本
股份

	2022年 6月30日 人民幣千元 (未經審計)	2021年 12月31日 人民幣千元 (經審計)
已發行及繳足：		
38,834,408股(2021年：38,834,408股)		
每股人民幣1.00元的普通股	38,834	38,834

庫存股份

於2021年11月1日，股東批准採納2021年H股激勵計劃(「2021年H股激勵計劃」)。根據2021年H股激勵計劃，受託人於期內在該計劃項下於香港聯交所購買326,950股股份，總代價為人民幣18,706,000元(未扣除開支)，其中人民幣18,332,000元已於2022年6月30日獲結算，而人民幣374,000元隨後獲結算。

中期簡明綜合財務資料附註(續)

2022年6月30日

16. 承擔

本集團於各報告期末有以下資本承擔：

	2022年 6月30日 人民幣千元 (未經審計)	2021年 12月31日 人民幣千元 (經審計)
已訂約，但未計提撥備：		
租賃物業裝修	1,952	1,079
樓宇	4,607	-
廠房及機器	4,744	1,631
應付一項投資的注資款項	-	4,000
	11,303	6,710

本集團有一項於2022年6月30日尚未開始的租賃合同。該不可撤銷租賃合同的未來租賃付款中，零元於一年內到期，人民幣10,380,000元於第二至第五年到期(包括首尾兩年)，人民幣14,251,000元於五年後到期。

17. 關聯方交易

(a) 本集團於期內與關聯方的交易如下：

於2022年2月8日，本集團全資附屬公司上海瑋啟醫療器械有限公司與一名執行董事的近親家屬及一名非執行董事的近親家屬簽訂協議，以人民幣4,800,000元的代價收購上海御瓣醫療科技有限公司36%股權，並向上海御瓣醫療科技有限公司注資人民幣30,000,000元，以換取人民幣543,000元的額外註冊資本。

中期簡明綜合財務資料附註(續)

2022年6月30日

17. 關聯方交易(續)

(b) 本集團主要管理人員的薪酬：

	截至6月30日止六個月	
	2022年 人民幣千元 (未經審計)	2021年 人民幣千元 (未經審計)
工資、薪金及津貼	2,868	1,842
退休金計劃供款	157	124
獨立非執行董事袍金	222	222
股權結算股份獎勵開支	3,708	37,584
	6,955	39,772

18. 金融工具的公平值及公平值層級

公平值

本集團金融工具全部賬面值與其公平值相若。管理層已評估，現金及銀行結餘、貿易應收款項、計入預付款項、其他應收款項及其他資產的金融資產、計入貿易及其他應付款項的金融負債及租賃負債的公平值與其賬面值相若，主要由於此等工具於短期內到期。

本集團財務部由首席財務官主管，負責確定金融工具公平值計量的政策及程序。財務部直接向首席財務官報告。於各報告日期，財務部分析金融工具的價值變動並釐定估值中所應用的主要輸入數據。估值由財務總監審閱及批准。估值過程及結果與本公司董事定期討論，以進行財務申報。

金融資產及負債的公平值按自願方之間的當前交易(強迫或清算銷售除外)中可能交換工具的金額列賬。下列方法及假設乃用於估計公平值：

計入預付款項、其他應收款項及其他資產的金融資產非即期部分的公平值乃按具有類似條款、信貸風險及剩餘年期的工具的現行適用利率貼現預期未來現金流量的方式計算。

中期簡明綜合財務資料附註(續)

2022年6月30日

18. 金融工具的公平值及公平值層級(續)

公平值(續)

並非於活躍市場買賣的金融工具的公平值以估值技術確定。該等估值技術最大限度地使用可用可觀察市場數據並盡可能少地依賴實體特定估計。如所有用以評估工具公平值的重要輸入數據均為可觀察輸入數據，則工具分類為第二級。如果一項或多項重要輸入數據並非基於可觀察市場數據，則工具分類為第三級。

公平值層級

下表列明本集團金融工具的公平值計量層級：

按公平值計量的資產：

於2022年6月30日

	採用以下各項計量公平值			總計
	活躍市場的報價 (第一級)	重要可觀察輸入數據 (第二級)	重要不可觀察輸入數據 (第三級)	
	人民幣千元 (未經審計)	人民幣千元 (未經審計)	人民幣千元 (未經審計)	人民幣千元 (未經審計)
按公平值計入損益的金融資產	-	400	-	400

按公平值計入損益的金融資產公平值採用近期交易法釐定。

中期簡明綜合財務資料附註(續)

2022年6月30日

18. 金融工具的公平值及公平值層級(續)

於2021年12月31日

	採用以下各項計量公平值			總計
	活躍市場的報價 (第一級)	重要可觀察輸入數據 (第二級)	重要不可觀察輸入數據 (第三級)	
	人民幣千元 (經審計)	人民幣千元 (經審計)	人民幣千元 (經審計)	人民幣千元 (經審計)
按公平值計入損益的金融資產	-	-	-	-

於各呈列期間末，本集團並無任何按公平值計量的金融負債。

截至2022年6月30日止六個月，第一級與第二級之間的公平值計量並無轉撥，亦無金融資產及金融負債轉入或轉出第三級。

19. 報告期間後事項

(a) COVID-19的影響

本公司管理層目前預期，中國內地的臨床試驗不會受到COVID-19疫情爆發的重大影響。董事認為，基於截至本報告日期可獲得的資料，COVID-19疫情爆發不會嚴重中斷本集團的業務營運或對本集團的財務狀況或財務表現造成重大影響。

釋義

於本中期報告中，除文義另有所指外，下列詞彙具有以下涵義。

「審計委員會」	指	董事會審計委員會
「董事會」	指	本公司董事會
「企業管治守則」	指	上市規則附錄十四所載的企業管治守則
「中國」	指	中華人民共和國，惟就本中期報告及僅作為地區參考而言，除文義另有所指外，不包括香港、澳門特別行政區及台灣
「本公司」	指	上海心瑋醫療科技股份有限公司，一間於中國註冊成立的股份有限公司，其H股於香港聯交所上市（股份代號：6609）
「董事」	指	本公司董事
「Elbrus」	指	Elbrus Investments Pte. Ltd.，一家於2015年6月16日在新加坡註冊成立的有限公司，由本公司獨立第三方Temasek Holdings (Private) Limited間接擁有100%
「全球發售」	指	具有招股章程賦予的涵義
「GMP」	指	藥品生產質量管理規範，質量保證的一部分，確保醫藥產品一致按符合其預期用途及產品規格要求的質量標準被生產及控制
「本集團」或「我們」	指	本公司及其附屬公司

釋義 (續)

「H股」	指	本公司股本中每股面值人民幣1.00元的境外上市外資股，其於香港聯交所上市及以港元認購及交易
「香港」	指	中國香港特別行政區
「港元」	指	港元，香港法定貨幣
「上海御瓣醫療」	指	上海御瓣醫療科技有限公司，一間於中國成立的有限公司
「國際財務報告準則」	指	國際會計準則理事會不時發佈的國際財務報告準則
「獨立第三方」	指	根據上市規則並非本公司關連人士的人士或實體
「楷遠投資」	指	寧波梅山保稅港區楷遠投資管理合夥企業(有限合夥)，一家於2017年12月4日在中國成立的有限合夥，其普通合夥人為上海贊大乾，為我們的單一最大股東之一
「上市」	指	股份於聯交所主板上市
「上市規則」	指	聯交所證券上市規則(經不時修訂或補充)
「LYFE Columbia」	指	LYFE Columbia River Limited，一家於2020年5月18日在香港註冊成立的有限責任公司，由LYFE Capital Management Limited最終控制

釋義 (續)

「LYFE Ohio」	指	LYFE Ohio River Limited，我們的首次公開發售前投資者之一，為一家於2020年3月6日在開曼群島註冊成立的有限公司，由LYFE Capital Management Limited最終控制
「標準守則」	指	上市規則附錄十所載的上市發行人董事進行證券交易的標準守則
「NMPA」	指	國家藥品監督管理局及其前身國家食品藥品監督管理總局(或稱國家食藥監局)
「招股章程」	指	本公司於2021年8月10日刊發的有關全球發售的招股章程
「Raritan River」	指	Raritan River Limited，一家於開曼群島註冊成立的有限公司，由LYFE Capital Management Limited最終控制
「報告期間」	指	2022年1月1日起至2022年6月30日止六個月期間
「人民幣」	指	人民幣元，中國法定貨幣
「國投創合基金」	指	國投創合國家新興產業創業投資引導基金(有限合夥)，一家於2016年9月13日於中國成立的有限合夥，其普通合夥人為本公司獨立第三方國投創合基金管理有限公司
「證券及期貨條例」	指	香港法例第571章證券及期貨條例(經不時修訂、補充或以其他方式修改)
「上海贊大乾」	指	上海贊大乾企業管理諮詢中心，為於2020年6月18日成立並由王國輝先生全資擁有的獨資企業

釋義 (續)

「股份」	指	本公司股本中每股面值人民幣1.00元之股份，包括非上市股份及H股
「股東」	指	股份持有人
「聯交所」	指	香港聯合交易所有限公司
「監事」	指	本公司監事會的監事
「同創速維」	指	寧波同創速維投資合夥企業(有限合夥)，一家於2018年7月6日在中國成立的有限合夥，其普通合夥人為執行董事兼副總經理張坤女士的配偶柴燕鵬先生
「受託人」	指	為信託目的由本公司委任的受託人，最初為Maples Trustee Services (Cayman) Limited，該公司為一家於開曼群島註冊成立的公司，註冊地址為Boundary Hall, Cricket Square, George Town, Grand Cayman, Cayman Islands
「美國」	指	美利堅合眾國，其領土、屬地及受其司法管轄的所有地區
「非上市股份」	指	本公司股本中每股面值人民幣1.00元的普通股，以人民幣認購及入賬列作繳足
「美元」	指	美元，美國法定貨幣

釋義 (續)

「瑋啟醫療」	指	上海瑋啟醫療器械有限公司，一間於2021年2月4日在中國成立的有限公司，為本公司全資附屬公司
「瑋鈺上海」	指	上海瑋鈺企業管理諮詢合夥企業(有限合夥)，一家於2020年8月28日在中國作為僱員持股平台成立的有限合夥，為我們的單一最大股東之一
「瑋鎰上海」	指	上海瑋鎰企業管理諮詢合夥企業(有限合夥)(前稱上海瑋均企業管理諮詢合夥企業(有限合夥))，一家於2020年8月28日在中國作為僱員持股平台成立的有限合夥，於上市後為我們的單一最大股東之一
「心瑋投資」	指	寧波梅山保稅港區心瑋投資管理合夥企業(有限合夥)，一家於2017年9月6日在中國作為僱員持股平台成立的有限合夥，於上市後為我們的單一最大股東之一
「%」	指	百分比



上海心瑋醫療科技股份有限公司
Shanghai HeartCare Medical Technology Corporation Limited