

## 概 要

本概要旨在向閣下提供本文件所載資料的概覽，本概要連同本文件其他章節所載更詳盡資料及財務資料，方屬完整，並應與其一併細閱。由於本文僅屬概要，故並未包括對閣下而言可能屬重要的所有資料，我們建議閣下在作出投資決定前，應細閱整份文件。任何投資均帶有風險。投資[編纂]所涉及的若干特定風險載於本文件「風險因素」一節。閣下在決定[編纂][編纂]前，應細閱該節。

## 概覽

我們是中國主要定制化企業服務電商平台。自創立以來，我們專注於運用科技，通過豬八戒平台智能匹配企業僱主的服務需求與服務商的技能，撮合企業僱主與服務商的交易。我們透過向企業僱主提供便捷、覆蓋企業全生命週期的企業服務<sup>(1)</sup>，並賦能服務商數字化業務運營提升運營效率，致力提升對豬八戒平台用戶的價值主張。於2023年6月30日，企業僱主可於豬八戒平台上採購逾810種企業服務，我們的累計註冊用戶數量達34.6百萬名，其中，累計企業僱主數量達26.9百萬名，累計服務商數量達7.7百萬名。於2020年、2021年、2022年及截至2023年6月30日止六個月，豬八戒平台的GMV總量分別為人民幣5,482.4百萬元、人民幣8,404.5百萬元、人民幣11,389.1百萬元及人民幣7,637.9百萬元，於2020年、2021年、2022年及截至2023年6月30日止六個月，平均客單價分別為人民幣21,097元、人民幣25,416元、人民幣44,328元及人民幣75,879元。

豬八戒平台為我們企業服務平台業務的基礎，藉此，我們可善用於我們企業服務業務平台累積的龐大企業僱主及服務商用戶基礎，將業務線進一步拓展至智慧企業服務、產業服務業務及政府區域企業服務生態促進合作業務。我們於往績記錄期間自智慧企業服務業務及企業服務平台業務產生大部分收益，且我們將繼續側重智慧企業服務業務及企業服務平台業務，我們認為，此為我們業務的核心，並為我們所有業務分支日後業務發展的基礎。

根據艾瑞諮詢報告，以2022年GMV計，我們在中國定制化企業服務電商市場<sup>(2)</sup>排名第二，市場份額約2.4%。以GMV及收益計，我們於2022年在中國定制化企業服務市場的市場份額分別約0.12%及0.006%。根據艾瑞諮詢報告，於2022年，中國定制化企業服務電商市場分別佔中國定制化企業服務市場及中國整體企業服務市場的市場份額約5.2%及約4.5%。

附註：

- (1) 企業服務的定義為向企業提供服務。企業服務的接受者需為企業而非個人。就企業服務交付的主要內容應為無形服務，而非有形產品。企業型軟件產品通常分類為企業服務。
- (2) 定制化企業服務指根據企業僱主需求所提供的定制化服務，須投入特定人力，特點為複雜性較高、標準化程度較低、客單價較高、服務半徑較小。該等服務的電商模式指企業僱主能夠在線瀏覽服務內容，並在線下單及完成交易的業務模式。

---

## 概 要

---

### 我們的服務組合

#### 企業服務平台業務

豬八戒平台為我們企業服務平台業務的基礎，亦繼續為日後業務重心，原因為我們認為，企業服務平台業務為我們所有業務線日後業務發展的基礎。截至2023年6月30日，豬八戒平台提供逾810種優質服務選擇，滿足企業僱主處於不同業務發展階段的不同需求。我們利用互聯網、AI及大數據技術，建立並運營豬八戒平台，作為企業服務交易市場。我們主要就企業服務平台業務提供下列四類服務：

**匹配服務。**企業僱主可於豬八戒平台就其需求智能搜尋具備合適能力及技能的服務商。一旦物色到合適的服務商，我們促成企業僱主與服務商的交易。

**會員服務。**我們於豬八戒平台上為服務商提供會員服務。作為我們的付費會員，服務商享有若干會員福利，包括獲取店舖經營工具（例如升級店舖裝飾工具，以令業務運營變得更高效）。

**廣告服務。**服務商在豬八戒平台上發佈服務廣告，以在豬八戒平台上推介服務。服務商可選擇需要於豬八戒平台上投放廣告的店舖、服務、案例。我們主要於豬八戒平台提供以下類別的廣告：八戒快車及關鍵詞推廣。

**工具及訂閱服務。**我們工具及SaaS訂閱服務主要由以下五個服務組成：(1)面向我們豬八戒平台服務商的SaaS店舖經營工具；(2)面向豬八戒平台外服務型企業的筋斗雲企業數字化業務經營解決方案SaaS服務；(3)面向財稅行業從業者和服務公司致力數字化經營管理提效的SaaS服務：筋斗雲（財稅行業）SaaS系統；(4)企業僱主及服務商增值服務；及(5)政府服務公共採購平台。

#### 智慧企業服務業務

基於我們對企業僱主的經常性需求的了解，並憑藉於我們企業服務平台累積的龐大用戶，我們拓展業務至智慧企業業務，旨在更好地服務企業僱主。我們針對企業僱主的財稅管理、知識產權及科技諮詢的服務需求提供自營的智慧企業服務。

---

## 概 要

---

**智慧工商財稅服務。**我們是中國領先的智慧工商財稅服務供應商。憑藉我們的豬八戒平台流量和自身的技術及人才儲備優勢，我們發展了以直營公司和加盟商組成的線下服務網絡。我們的智慧工商財稅服務主要包括財務服務、公司行政服務、稅務相關服務及資質認證認定服務。

**智慧知識產權服務。**我們是中國領先的智慧知識產權服務商。我們的智慧知識產權服務主要包括商標確權服務、商標糾紛及訴訟服務以及版權服務。憑藉我們於豬八戒平台的流量優勢、我們對中小企業對智慧知識產權服務的需求的洞察及我們的技術和人才，我們開發了各種智慧知識產權服務。

**智慧科技諮詢服務。**我們的科技諮詢服務協助科技型中小企業通過提升彼等的變現能力及推廣彼等的品牌形象而增強彼等的核心競爭力。我們提供的科技諮詢服務主要包括政策諮詢以及戰略與技術諮詢。

### **產業服務業務**

產業服務業務的主要服務內容包括以下服務：

**創業創新園區服務。**我們利用與創業創新園區相關的地方政府優惠政策發展了創業創新園區服務業務。通常，我們根據優惠政策與地方政府或者國有企業訂立租約以獲取對地方創業創新園區工位的使用權。我們為創業創新園區內的企業（大部分為服務商及科技型企業）提供定制辦公空間及獨立工位等拎包入住服務解決方案，並提供物業、水電及網絡服務等服務套餐。我們亦向園區內的相關企業提供企業服務。

**產業解決方案服務。**利用豬八戒平台的大量服務商，我們向中大型企業和政府客戶提供產業解決方案服務。我們提供的解決方案包括農業解決方案、文旅解決方案、數字化品牌營銷等服務。我們一般將解決方案服務的部分工作分包予豬八戒平台的服務商。我們通過部分分包的形式，為客戶提供各種產業服務。

### **政府區域企業服務生態促進合作業務**

我們與地方政府合作，幫助其搭建企業服務平台以吸引及招攬企業服務商進駐當地產業園區，促進當地產業園區的發展。項目通常需要三到五年完成，政府每年都會進行運營評估。在每個評估年度通過評估後，政府將向我們支付下一年的政府補貼。

## 概 要

下表載列於最後實際可行日期的主要服務：

| 業務線                                 | 服務      | 推出時間              | 客戶  | 收費模式   |
|-------------------------------------|---------|-------------------|---|--|
| 企業服務平台業務                            | 服務商會員服務 | 2018年             | 服務商   | 按月收取<br>訂閱費  |
|                                     | 服務商廣告服務 | 2014年             | 服務商   | 八戒快車：按照企業僱主點擊<br>服務商廣告次數向服務商收<br>取服務費  |
|                                     |         |                   |   | 關鍵詞推廣：按照展示服務商<br>的服務信息的天數向服務商<br>收取服務費   |
|                                     | 匹配服務    | 2017年             | 服務商   | 我們向服務商收取交易金額若<br>干百分比作佣金<br><br>就知識產權交易服務而言，我<br>們向賣家收取交易金額若干<br>百分比作佣金<br><br>我們就向第三方服務商轉介專<br>利相關服務需求收取若干百<br>分比的轉介費 |
| 豬八戒平台服務商<br>及其他服務型企<br>業工具及訂閱服<br>務 | 2018年   | 服務商、企業僱主<br>及政府機構 | 按月度/季度/年度收取店舖<br>營運工具及SaaS產品訂閱費<br><br>按增值服務的服務次數或使用<br>期限收取增值服務服務費<br><br>每年按項目收取政府採購項目<br>服務費 |  |

## 概 要

| 業務線                      | 服務                 | 推出時間  | 客戶         | 收費模式   |
|--------------------------|--------------------|-------|------------|--|
| 智慧企業服務業務                 | 智慧工商財稅服務           | 2016年 | 企業僱主及加盟商   | 按照服務次數收費或按年度收費<br><br>按照我們提供的支持水平向加盟商收取年度加盟費 |
|                          | 智慧知識產權服務           | 2015年 | 企業僱主       | 按照服務次數收費                                     |
|                          | 智慧科技諮詢服務           | 2015年 | 企業僱主及政府機構  | 按照服務次數收費                                     |
| 產業服務業務                   | 創業創新園區服務           | 2016年 | 企業僱主       | 按服務協議收費                                      |
|                          | 產業解決方案服務           | 2018年 | 中大型企業及政府機構 | 按項目收費  |
|                          |                    | 2023年 | 中小企業       | 按項目收費  |
| 政府區域企業服務<br>生態促進合作<br>業務 | 政府區域企業服務<br>生態促進合作 | 2016年 | 政府機構       | 按項目／年度收費                                     |

有關服務的更多詳情，請參閱「業務－我們的服務」。

## 我們的行業機遇

我們認為我們從中國定制化企業服務電商市場增長機遇中獲益。中國廣袤且穩健增長的企業數量，特別是中小企業，孕育廣闊的企業服務需求。根據艾瑞諮詢報告，中國的市場主體數量已由2018年的110百萬戶快速增長至2022年的170百萬戶，複合年增長率為11.5%，並預計在2027年進一步增長至280百萬戶，自2022年起的複合年增長率為10.5%。根據艾瑞諮詢報告，在2022年，中小企業對GDP的貢獻逾60%，中小企業及個體經營戶數量在2022年佔中國市場主體總數的96.8%。然而，由於預算有限，且欠缺專業能力及技術訣竅，中小企業目前處於數字化的早期

## 概 要

階段，並面臨業務管理及發展的重大挑戰。與此同時，靈活用工的興起為企業服務的供給帶來新的活力。隨著偏好靈活獨立的工作安排的年輕專業人才興起，中國尋求靈活工作安排的專業人才的數量近年快速提升。根據艾瑞諮詢報告，2021年底中國靈活就業人員逾200百萬人。

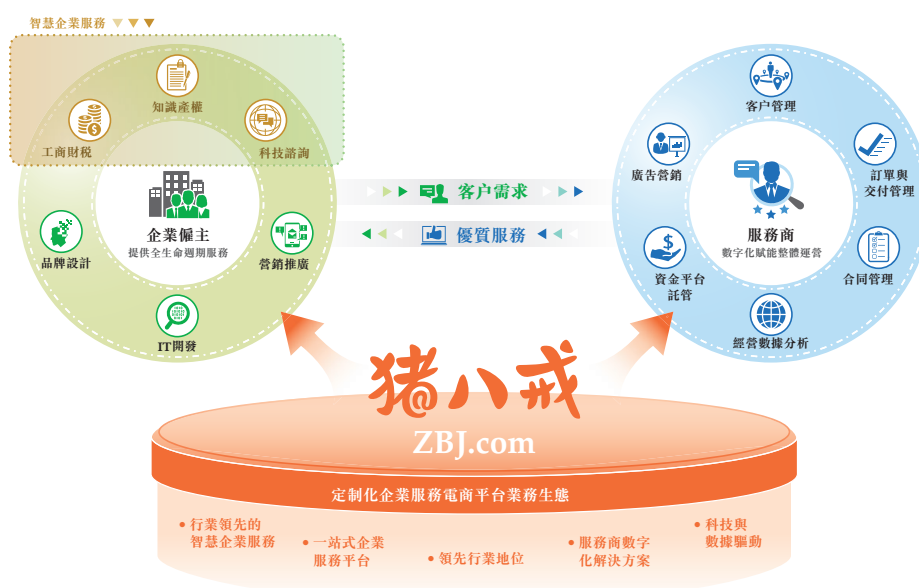
在傳統的企業服務模式下，並無採用電商、數字平台或數據驅動增長作為業務模式的企業面對因接觸及物色具備必要專業技能的合適服務商的渠道有限而難以高效滿足其企業服務需求而尋找優秀服務商等痛點，而服務商（通常為個人、工作室和中小企業）面對因營銷渠道及地理位置限制而難以接觸潛在客戶，以及難以數字化業務運營提升運營效率等痛點。企業服務電商模式為解決上述傳統企業服務模式痛點的解決方案。憑藉科技（如大數據、AI以及為優化服務質量和效率而開發的數字工具）創新，企業服務電商模式可高效對接企業服務供需雙方，提升了雙邊的服務交易體驗。因此，中國定制化企業服務電商市場近年快速發展。以GMV計，中國定制化企業服務電商市場規模從2018年的人民幣1,784億元增長至2022年的人民幣4,845億元，複合年增長率為28.4%，並預期進一步增長至2027年的人民幣14,626億元，自2022年複合年增長率為24.7%。於2022年，按GMV計，定制化企業服務電商市場佔中國企業服務市場的市場份額約4.5%。

### 我們的業務生態系統及參與者

2006年，我們的豬八戒平台的創立緣起於互聯網時代下，構建跨地域企業服務交易平台，匹配企業服務需求與服務商提供的盡可能最佳服務的構想。通過連接供需雙方，平台提升就各類企業服務尋找、磋商、與技能服務商訂約、合作及向其付費的效率。作為此行業的早期創新者，在平台的發展過程中，我們不斷運用科技（如大數據及AI）使企業僱主盡可能與最佳服務商的服務聯繫，提升對平台用戶（包括企業僱主及服務商）的價值主張，繼而擴張平台的業務生態系統。目前，我們已打造了一個以企業僱主及服務商為核心，線上線下平台網絡一體化的企業服務電商平台生態系統。

我們致力於解決生態系統參與者遇到的行業痛點、提升向生態系統參與者提供的價值主張。下圖展示了生態系統的核心參與者（企業僱主及服務商）與我們的互動。除下圖外，我們還與政府及大中企業客戶合作開展產業服務業務及政府區域企業服務生態促進合作業務。

## 概 要



### 為促進業務生態系統提供的價值主張

我們的豬八戒平台是我們業務生態系統的核心。以下為我們生態系統的主要參與者及我們為該等參與者提供的價值主張。

企業僱主。

- 我們可按企業僱主需求精準推薦及匹配不同區域的服務商，從而降低企業僱主的交易成本，並提高其營運效率。
- 大量服務商進駐平台，提供逾810種企業服務，讓企業僱主(多數為中小企業)享受與大型企業具同等質素的專業企業服務。
- 我們亦針對智慧工商財稅服務、智慧知識產權服務及智慧科技諮詢服務提供自營的智慧企業服務。我們認為此類企業服務專業化程度非常高，專業程度較低的服務商難以提供。此外，此類服務因其剛性客戶需求具有巨大的市場潛力。
- 我們構建線上線下一體聯動的服務平台。豬八戒平台為主要線上服務交付及獲客平台。我們的線下網絡依靠遍佈全國的智慧工商財稅服務直營公司及加盟商及我們運營的產業園區的佈局。我們的線下服務網絡直接觸達客戶。

---

## 概 要

---

服務商。

- 憑藉AI及大數據技術，我們可向服務商提供容易接觸不同區域廣泛的企業僱主的渠道，並降低其獲客成本。我們亦為服務商提供服務合同資金託管服務，以確保服務商方便就其提供的服務收取企業僱主付款。
- 我們向服務商提供訂單與交付管理、合同管理、客戶管理、資金託管、經營數據分析、廣告營銷等數字化經營工具，幫助其有效提升在豬八戒平台店舖的經營效率。
- 我們亦開發筋斗雲，為基於我們向豬八戒平台服務商提供的店舖運營工具開發的SaaS應用程序。透過筋斗雲SaaS應用程序，我們能擴大客群從豬八戒平台服務商到非我們平台的企業服務類商家。
- 針對財稅行業服務機構的客戶，我們提供筋斗雲(財稅行業)SaaS系統，為財稅行業從業者及代理提供數字化經營管理工具，提升效率。

## 客戶及供應商

我們擁有龐大而分散的客戶群體。我們認為，我們的主要客戶為各行業的中小企業，其具有規模較小及零散化的屬性。於往績記錄期間，我們並無實質性依賴任何單一客戶。

我們於往績記錄期間的五大客戶主要為政府區域企業服務生態促進合作及智慧企業服務業務對應的政府及企事業單位。於2020年、2021年、2022年及截至2023年6月30日止六個月，最大客戶貢獻收益分別佔收益總額3.4%、2.8%、2.4%及2.9%。於2020年、2021年、2022年及截至2023年6月30日止六個月，五大客戶貢獻收益分別佔收益總額7.7%、9.2%、7.9%及8.5%。

我們於往績記錄期間的五大供應商主要為智慧知識產權服務商及場地供應商。於2020年、2021年、2022年及截至2023年6月30日止六個月，最大供應商費用分別佔銷售成本及開支總額4.0%、5.2%、4.3%及4.7%。於2020年、2021年、2022年及截至2023年6月30日止六個月，五大供應商費用分別佔銷售成本及開支總額7.9%、10.8%、10.7%及11.2%。



---

## 概 要

---

### 我們的競爭優勢

我們認為以下競爭優勢促使我們取得成功並將有助於推動我們未來的發展：

- 主要定制化企業服務電商平台；
- 覆蓋企業全生命週期的服務需求的一站式企業服務平台；
- 先進科技支持的智慧企業服務；
- 助力服務商取得成功的活躍平台與數據驅動的數字化業務解決方案；
- 強大的技術能力，透過AI及大數據技術提升服務；及
- 富有遠見及強大執行力的管理層團隊。

有關進一步詳情，請參閱「業務－我們的競爭優勢」。

### 我們的戰略

為進一步推動業務發展，我們計劃實施下列戰略：

- 為更多企業僱主提供更多元的優質服務；
- 為更多的服務商提供更多的工作機會；
- 持續技術創新，強化平台能力，提升服務效率；及
- 探索戰略合作、投資和併購。

有關進一步詳情，請參閱「業務－我們的戰略」。

### 風險因素

我們的業務及[編纂]及本文件「風險因素」一節所載的若干風險。閣下於決定[編纂]股份前，應仔細閱讀全節。我們面臨的部分主要風險包括：

- 過往增長率未必反映未來增長。倘我們未能有效管理增長或執行策略，則可能對業務及前景造成重大不利的影響；
- 我們於過往錄得虧損淨額，且日後未必可維持盈利能力；
- 我們的業務須遵守有關網絡安全及數據隱私的複雜且不斷演變的法例及規例；及
- 我們可能因新產品及服務面臨額外風險。

## 概 要

### 主要經營數據

下表呈列往績記錄期間企業服務平台業務、智慧企業服務業務及產業服務業務的主要經營業績。

|   | 截至12月31日止年度 |         |          | 截至6月30日<br>止六個月 |
|---|-------------|---------|----------|-----------------|
|   | 2020年       | 2021年   | 2022年    | 2023年           |
| 成交客戶數 <sup>(1)</sup> . . . . .                            | 259,867     | 330,681 | 256,927  | 100,660         |
| 成交額(GMV)(人民幣百萬元) <sup>(2)</sup> . . . . .                 | 5,482.4     | 8,404.5 | 11,389.1 | 7,637.9         |
| 平均客單價(人民幣元) <sup>(3)</sup> . . . . .                      | 21,097      | 25,416  | 44,328   | 75,879          |
| 各業務線的複購率 <sup>(4)</sup>                                   |             |         |          |                 |
| 企業服務平台業務 . . . . .  | 40.7%       | 51.8%   | 56.0%    | 55.2%           |
| 智慧企業服務業務 . . . . .  | 60.9%       | 57.3%   | 58.0%    | 49.9%           |
| 產業服務業務 . . . . .  | 19.0%       | 28.4%   | 28.2%    | 19.6%           |
| 企業服務平台業務、智慧企業服務業務及<br>產業服務業務的複購率 <sup>(5)</sup> . . . . . | 46.1%       | 53.2%   | 56.7%    | 53.7%           |

- (1) 成交客戶數為於豬八戒平台完成服務訂單的客戶的數量。
- (2) 成交額(GMV)乃於豬八戒平台完成的服務訂單的交易金額價值，包含豬八戒平台服務訂單的金額價值。
- (3) 平均客單價為成交額除以成交客戶數。
- (4) 複購率指特定期間內，複購客戶佔總體成交客戶的比例。複購客戶指在相關期間內成交量大於一次的客戶。
- (5) 企業服務平台業務、智慧企業服務業務及產業服務業務的複購客戶可能會在同一特定期間內購買上述三條業務線提供的一種以上服務。

### 過往財務資料概要

下表呈列我們於所示期間或截至所示日期的過往財務資料摘要。該摘要來源於本文件附錄一會計師報告所載過往財務資料。下文所載歷史財務數據摘要應與本文件附錄一會計師報告所載過往財務資料(包括隨附附註)及「財務資料」所載資料一併閱讀，以保證其完整性。過往財務資料乃根據國際財務報告準則編製。

## 概 要

### 綜合全面收益表概要

下表概述我們於所示年度／期間的經營業績，項目以絕對金額及佔所示年度／期間的收益百分比列示。

|                        | 截至12月31日止年度   |        |           |        |           |        | 截至6月30日止六個月 |        |           |        |
|------------------------|---------------|--------|-----------|--------|-----------|--------|-------------|--------|-----------|--------|
|                        | 2020年         |        | 2021年     |        | 2022年     |        | 2022年       |        | 2023年     |        |
|                        | 金額            | %      | 金額        | %      | 金額        | %      | 金額          | %      | 金額        | %      |
|                        | (人民幣千元，百分比除外) |        |           |        |           |        | (未經審核)      |        |           |        |
| 持續經營業務                 |               |        |           |        |           |        |             |        |           |        |
| 客戶合約收益                 | 594,134       | 78.5   | 592,915   | 77.2   | 410,276   | 75.8   | 217,993     | 75.9   | 206,018   | 81.8   |
| 政府合作安排收益               | 162,944       | 21.5   | 174,875   | 22.8   | 131,112   | 24.2   | 69,112      | 24.1   | 45,933    | 18.2   |
| 收益                     | 757,078       | 100.0  | 767,790   | 100.0  | 541,388   | 100.0  | 287,105     | 100.0  | 251,951   | 100.0  |
| 銷售成本                   | (274,795)     | (36.3) | (301,728) | (39.3) | (222,612) | (41.1) | (116,577)   | (40.6) | (110,623) | (43.9) |
| 毛利                     | 482,283       | 63.7   | 466,062   | 60.7   | 318,776   | 58.9   | 170,528     | 59.4   | 141,328   | 56.1   |
| 其他收入                   | 87,517        | 11.6   | 61,631    | 8.0    | 55,781    | 10.3   | 28,994      | 10.1   | 22,133    | 8.8    |
| 其他收益／(虧損)淨額            | 53,297        | 7.0    | (116,545) | (15.2) | (14,110)  | (2.6)  | (19,541)    | (6.8)  | 9,043     | 3.6    |
| 銷售及營銷開支                | (281,460)     | (37.2) | (282,054) | (36.7) | (246,174) | (45.5) | (127,571)   | (44.4) | (124,220) | (49.3) |
| 行政開支                   | (235,091)     | (31.1) | (154,807) | (20.2) | (181,679) | (33.6) | (100,465)   | (35.0) | (61,718)  | (24.5) |
| 研發開支                   | (79,455)      | (10.5) | (80,889)  | (10.5) | (82,591)  | (15.3) | (44,441)    | (15.5) | (38,421)  | (15.2) |
| 貿易及其他應收款項減值虧損          | (267)         | 0.0    | (5,699)   | (0.7)  | (8,049)   | (1.5)  | (2,749)     | (1.0)  | (2,272)   | (0.9)  |
| 債權投資減值虧損               | -             | -      | (200,000) | (26.0) | -         | -      | -           | -      | -         | -      |
| 其他開支                   | (9,340)       | (1.2)  | (27,567)  | (3.6)  | (39,393)  | (7.3)  | (24,416)    | (8.5)  | (8,609)   | (3.4)  |
| 持續經營業務(虧損)/溢利          | 17,484        | 2.3    | (339,868) | (44.3) | (197,439) | (36.5) | (119,661)   | (41.7) | (62,736)  | (24.9) |
| 融資成本                   | (63,294)      | (8.4)  | (37,476)  | (4.9)  | (23,635)  | (4.4)  | (14,148)    | (4.9)  | (9,151)   | (3.6)  |
| 分佔聯營公司溢利減虧損            | 3,059         | 0.4    | 2,243     | 0.3    | (9,763)   | (1.8)  | (5,370)     | (1.9)  | (4,878)   | (1.9)  |
| 分佔合營企業溢利減虧損            | 158           | (0.0)  | (584)     | (0.1)  | (1,183)   | (0.2)  | (1,029)     | (0.4)  | (499)     | (0.2)  |
| 持續經營業務除稅前虧損            | (42,593)      | (5.6)  | (375,685) | (48.9) | (232,020) | (42.9) | (140,208)   | (48.8) | (77,264)  | (30.7) |
| 所得稅                    | (9,927)       | (1.3)  | 9,188     | 1.2    | 1,996     | 0.4    | (1,131)     | (0.4)  | (984)     | (0.4)  |
| 年/期內持續經營業務虧損           | (52,520)      | (6.9)  | (366,497) | (47.7) | (230,024) | (42.5) | (141,339)   | (49.2) | (78,248)  | (31.1) |
| 已終止經營業務 <sup>(1)</sup> |               |        |           |        |           |        |             |        |           |        |
| 年/期內已終止經營業務溢利/(虧損)     |               |        |           |        |           |        |             |        |           |        |
| (除所得稅)                 | (216,051)     | (28.5) | (249)     | 0.0    | -         | -      | -           | -      | -         | -      |
| 年/期內虧損                 | (268,571)     | (35.5) | (366,746) | (47.8) | (230,024) | (42.5) | (141,339)   | (49.2) | (78,248)  | (31.1) |
| 應佔                     |               |        |           |        |           |        |             |        |           |        |
| 本公司權益股東                | (266,645)     | (35.2) | (351,193) | (45.7) | (227,405) | (42.0) | (139,917)   | (48.7) | (76,217)  | (30.3) |
| 非控股權益                  | (1,926)       | (0.3)  | (15,553)  | (2.0)  | (2,619)   | (0.5)  | (1,422)     | (0.5)  | (2,031)   | (0.8)  |
| 年/期內虧損                 | (268,571)     | (35.5) | (366,746) | (47.8) | (230,024) | (42.5) | (141,339)   | (49.2) | (78,248)  | (31.1) |

## 概 要

附註：

- (1) 作出更加專注於主營業務的戰略決策後，我們於2020年12月31日制定出售教育業務的計劃。於2021年12月，我們完成出售教育業務。由於出售，根據本集團於本文件附錄一會計師報告附註2(aa)中所載的會計政策，於綜合損益表中以單一金額呈列有關截至2020年及2021年12月31日止年度的已終止經營業務損益。

### 按業務線劃分的財務資料概要

#### 收益

下表載列所示年度／期間按業務線劃分的收益詳情（以絕對金額及佔收益總額百分比列示）。

|           | 截至12月31日止年度   |       |         |       |         |       | 截至6月30日止六個月 |       |         |       |
|-----------|---------------|-------|---------|-------|---------|-------|-------------|-------|---------|-------|
|           | 2020年         |       | 2021年   |       | 2022年   |       | 2022年       |       | 2023年   |       |
|           | 金額            | %     | 金額      | %     | 金額      | %     | 金額          | %     | 金額      | %     |
|           | (人民幣千元，百分比除外) |       |         |       |         |       |             |       |         |       |
|           | (未經審核)        |       |         |       |         |       |             |       |         |       |
| 企業服務平台業務  | 146,298       | 19.3  | 137,745 | 17.9  | 114,282 | 21.1  | 60,923      | 21.2  | 56,403  | 22.4  |
| 智慧企業服務業務  | 332,627       | 43.9  | 342,630 | 44.6  | 225,333 | 41.6  | 116,837     | 40.7  | 111,292 | 44.2  |
| 產業服務業務    | 115,209       | 15.3  | 112,540 | 14.7  | 70,661  | 13.1  | 40,233      | 14.0  | 38,323  | 15.2  |
| 小計—客戶合約收益 | 594,134       | 78.5  | 592,915 | 77.2  | 410,276 | 75.8  | 217,993     | 75.9  | 206,018 | 81.8  |
| 政府合作安排收益  | 162,944       | 21.5  | 174,875 | 22.8  | 131,112 | 24.2  | 69,112      | 24.1  | 45,933  | 18.2  |
| 總計        | 757,078       | 100.0 | 767,790 | 100.0 | 541,388 | 100.0 | 287,105     | 100.0 | 251,951 | 100.0 |

#### 企業服務平台業務

我們透過於豬八戒平台向企業僱主及第三方服務商提供企業服務，產生收益。我們於豬八戒平台提供的企業服務包括匹配服務、會員服務、廣告服務及工具與訂閱服務。

## 概 要

下表載列所示年度／期間按服務類別劃分的企業服務平台業務收益詳情（以絕對金額及佔企業服務平台業務收益百分比列示）。

|                     | 截至12月31日止年度    |              |                |              |                |              | 截至6月30日止六個月   |              |               |              |
|---------------------|----------------|--------------|----------------|--------------|----------------|--------------|---------------|--------------|---------------|--------------|
|                     | 2020年          |              | 2021年          |              | 2022年          |              | 2022年         |              | 2023年         |              |
|                     | 金額             | %            | 金額             | %            | 金額             | %            | 金額            | %            | 金額            | %            |
|                     | (人民幣千元，百分比除外)  |              |                |              |                |              |               |              |               |              |
|                     | (未經審核)         |              |                |              |                |              |               |              |               |              |
| 匹配服務 . . . . .      | 58,221         | 39.9         | 41,735         | 30.3         | 30,257         | 26.5         | 15,242        | 25.0         | 33,597        | 59.6         |
| 會員服務 . . . . .      | 29,293         | 20.0         | 24,851         | 18.0         | 26,548         | 23.2         | 14,857        | 24.4         | 1,853         | 3.3          |
| 廣告服務 . . . . .      | 44,251         | 30.2         | 47,634         | 34.6         | 27,880         | 24.4         | 15,937        | 26.2         | 8,544         | 15.1         |
| 工具與訂閱服務 . . . . .   | 14,533         | 9.9          | 23,525         | 17.1         | 29,597         | 25.9         | 14,887        | 24.4         | 12,409        | 22.0         |
| <b>總計 . . . . .</b> | <b>146,298</b> | <b>100.0</b> | <b>137,745</b> | <b>100.0</b> | <b>114,282</b> | <b>100.0</b> | <b>60,923</b> | <b>100.0</b> | <b>56,403</b> | <b>100.0</b> |

### 智慧企業服務業務

智慧企業服務業務收益主要來自智慧工商財稅服務、智慧知識產權服務及智慧科技諮詢服務。

下表載列所示年度／期間按服務類別劃分的智慧企業服務業務收益詳情（以絕對金額及佔智慧企業服務業務收益百分比列示）。

|                     | 截至12月31日止年度    |              |                |              |                |              | 截至6月30日止六個月    |              |                |              |
|---------------------|----------------|--------------|----------------|--------------|----------------|--------------|----------------|--------------|----------------|--------------|
|                     | 2020年          |              | 2021年          |              | 2022年          |              | 2022年          |              | 2023年          |              |
|                     | 金額             | %            | 金額             | %            | 金額             | %            | 金額             | %            | 金額             | %            |
|                     | (人民幣千元，百分比除外)  |              |                |              |                |              |                |              |                |              |
|                     | (未經審核)         |              |                |              |                |              |                |              |                |              |
| 智慧工商財稅服務 . . . . .  | 157,690        | 47.4         | 167,414        | 48.9         | 140,429        | 62.3         | 70,463         | 60.3         | 68,175         | 61.2         |
| 智慧知識產權服務 . . . . .  | 154,014        | 46.3         | 147,383        | 43.0         | 81,182         | 36.0         | 44,309         | 37.9         | 37,362         | 33.6         |
| 智慧科技諮詢服務 . . . . .  | 20,923         | 6.3          | 27,833         | 8.1          | 3,722          | 1.7          | 2,065          | 1.8          | 5,755          | 5.2          |
| <b>總計 . . . . .</b> | <b>332,627</b> | <b>100.0</b> | <b>342,630</b> | <b>100.0</b> | <b>225,333</b> | <b>100.0</b> | <b>116,837</b> | <b>100.0</b> | <b>111,292</b> | <b>100.0</b> |

### 產業服務業務

產業服務業務收益主要來自(i)創業創新園區服務；及(ii)產業解決方案服務。

## 概 要

下表載列所示年度／期間按服務類別劃分的產業服務業務收益詳情（以絕對金額及佔產業服務業務收益百分比列示）。

|                     | 截至12月31日止年度    |              |                |              |               |              | 截至6月30日止六個月   |              |               |              |
|---------------------|----------------|--------------|----------------|--------------|---------------|--------------|---------------|--------------|---------------|--------------|
|                     | 2020年          |              | 2021年          |              | 2022年         |              | 2022年         |              | 2023年         |              |
|                     | 金額             | %            | 金額             | %            | 金額            | %            | 金額            | %            | 金額            | %            |
|                     | (人民幣千元；百分比除外)  |              |                |              |               |              | (未經審核)        |              |               |              |
| 創業創新園區服務 . . . . .  | 81,411         | 70.7         | 82,645         | 73.4         | 58,971        | 83.5         | 34,922        | 86.8         | 19,812        | 51.7         |
| 產業解決方案服務 . . . . .  | 33,798         | 29.3         | 29,895         | 26.6         | 11,690        | 16.5         | 5,311         | 13.2         | 18,511        | 48.3         |
| <b>總計 . . . . .</b> | <b>115,209</b> | <b>100.0</b> | <b>112,540</b> | <b>100.0</b> | <b>70,661</b> | <b>100.0</b> | <b>40,233</b> | <b>100.0</b> | <b>38,323</b> | <b>100.0</b> |

### 政府區域企業服務生態促進合作業務

來自政府合作安排的收益反映我們自政府區域企業服務生態促進合作業務取得的收益。於2020年、2021年、2022年及截至2022年及2023年6月30日止六個月，來自政府合作安排的收益分別為人民幣162.9百萬元、人民幣174.9百萬元、人民幣131.1百萬元、人民幣69.1百萬元及人民幣45.9百萬元，分別佔同期收益總額約21.5%、22.8%、24.2%、24.1%及18.2%。

### 毛利及毛利率

下表載列所示年度／期間按業務線劃分的毛利及毛利率。

|                                | 截至12月31日止年度    |             |                |             |                |             | 截至6月30日止六個月    |             |                |             |
|--------------------------------|----------------|-------------|----------------|-------------|----------------|-------------|----------------|-------------|----------------|-------------|
|                                | 2020年          |             | 2021年          |             | 2022年          |             | 2022年          |             | 2023年          |             |
|                                | 毛利             | 毛利率%        | 毛利             | 毛利率%        | 毛利             | 毛利率%        | 毛利             | 毛利率%        | 毛利             | 毛利率%        |
|                                | (人民幣千元；百分比除外)  |             |                |             |                |             | (未經審核)         |             |                |             |
| 企業服務平台業務 . . . . .             | 132,626        | 90.7        | 130,379        | 94.7        | 105,177        | 92.0        | 56,404         | 92.6        | 52,804         | 93.6        |
| 智慧企業服務業務 . . . . .             | 215,370        | 64.7        | 202,468        | 59.1        | 123,683        | 54.9        | 62,249         | 53.3        | 59,103         | 53.1        |
| 產業服務業務 . . . . .               | 52,712         | 45.8        | 52,440         | 46.6        | 30,174         | 42.7        | 16,867         | 41.9        | 9,594          | 25.0        |
| 政府區域企業服務生態<br>促進合作業務 . . . . . | 81,575         | 50.1        | 80,775         | 46.2        | 59,742         | 45.6        | 35,008         | 50.7        | 19,827         | 43.2        |
| <b>總計 . . . . .</b>            | <b>482,283</b> | <b>63.7</b> | <b>466,062</b> | <b>60.7</b> | <b>318,776</b> | <b>58.9</b> | <b>170,528</b> | <b>59.4</b> | <b>141,328</b> | <b>56.1</b> |

## 概 要

### 企業服務平台業務

企業服務平台業務的毛利由截至2022年6月30日止六個月人民幣56.4百萬元減少6.4%至截至2023年6月30日止六個月人民幣52.8百萬元。企業服務平台業務的毛利減少，主要由於會員服務及廣告服務的收益減少，導致收益減少，部分被匹配服務收益因調整服務內容而增加所抵銷。截至2022年及2023年6月30日止六個月，企業服務平台業務的毛利率維持相對穩定，分別為92.6%及93.6%。

企業服務平台業務的毛利由2021年人民幣130.4百萬元減少19.3%至2022年人民幣105.2百萬元。企業服務平台業務的毛利率由2021年94.7%下降至2022年92.0%。毛利及毛利率減少，主要由於企業服務平台業務收益減少及銷售成本上升，主要歸因於技術服務費及通訊費等其他成本增加。

企業服務平台業務的毛利於2021年及2020年維持相對穩定。企業服務平台業務的毛利率由2020年90.7%上升至2021年94.7%。毛利率上升，主要由於完善平台系統運營，且企業服務平台業務的銷售成本減少，主要歸因於人工成本、技術服務費及通訊費減少。

### 智慧企業服務業務

智慧企業服務業務的毛利由截至2022年6月30日止六個月人民幣62.2百萬元減少5.0%至截至2023年6月30日止六個月人民幣59.1百萬元。智慧企業服務業務的毛利減少，主要由於收益減少，主要歸因於中小企業的服務需求減少，導致智慧知識產權服務收益減少。截至2022年及2023年6月30日止六個月，智慧企業服務業務的毛利率維持相對穩定，分別為53.3%及53.1%。

智慧企業服務業務的毛利由2021年人民幣202.5百萬元減少38.9%至2022年人民幣123.7百萬元。智慧企業服務業務的毛利率由2021年59.1%下降至2022年54.9%。毛利及毛利率減少，主要由於收益減少，主要歸因於智慧知識產權服務市場競爭激烈，導致智慧知識產權服務的平均服務費減少而令智慧知識產權服務的收益減少。

智慧企業服務業務的毛利由2020年人民幣215.4百萬元減少6.0%至2021年人民幣202.5百萬元。智慧企業服務業務的毛利率由2020年64.7%下降至2021年59.1%。毛利及毛利率減少，主要由於智慧知識產權服務市場競爭激烈，導致收益減少及銷售成本增加。

## 概 要

### 產業服務業務

產業服務業務的毛利由截至2022年6月30日止六個月人民幣16.9百萬元減少43.2%至截至2023年6月30日止六個月人民幣9.6百萬元，主要由於創業創新園區服務的收益減少，導致其毛利減少。產業服務業務的毛利率由截至2022年6月30日止六個月41.9%下降至截至2023年6月30日止六個月25.0%，主要由於服務採購費增加，導致利潤率較低的已完成的產業解決方案服務項目數量增加，繼而導致產業解決方案服務毛利率下降。

產業服務業務的毛利由2021年人民幣52.4百萬元減少42.4%至2022年人民幣30.2百萬元。產業服務業務的毛利率由2021年46.6%下降至2022年42.7%。毛利及毛利率減少，主要由於產業服務業務的收益跌幅超過同期銷售成本的跌幅，主要因為我們的服務需求受COVID-19疫情的影響而減少導致創業創新園區服務及產業解決方案服務的收益下降。

於2020年及2021年，產業服務業務的毛利維持相對穩定，分別為人民幣52.7百萬元及人民幣52.4百萬元。於2020年及2021年，產業服務業務的毛利率亦維持相對穩定，分別為45.8%及46.6%。

### 政府區域企業服務生態促進合作業務

政府區域企業服務生態促進合作業務的毛利由截至2022年6月30日止六個月人民幣35.0百萬元減少43.4%至截至2023年6月30日止六個月人民幣19.8百萬元。政府區域企業服務生態促進合作業務的毛利率由截至2022年6月30日止六個月的50.7%下降至截至2023年6月30日止六個月43.2%。毛利及毛利率減少，主要由於政府區域企業服務生態促進合作業務的收益跌幅超過同期銷售成本的跌幅。

政府區域企業服務生態促進合作業務的毛利由2021年人民幣80.8百萬元減少26.1%至2022年人民幣59.7百萬元。毛利減少，主要由於政府延遲採購相關服務，導致政府區域企業服務生態促進合作業務收益減少25.0%。政府區域企業服務生態促進合作業務的毛利率由2021年46.2%略降至2022年45.6%。

政府區域企業服務生態促進合作業務的毛利保持相對穩定，於2020年為人民幣81.6百萬元及於2021年為人民幣80.8百萬元。政府區域企業服務生態促進合作業務的毛利率由2020年50.1%下降至2021年46.2%，主要由於政府區域企業服務生態促進合作業務的銷售成本增幅超過同期收益增幅。



## 概 要

### 選定綜合財務狀況表

下表載列所示日期合併財務狀況表選定資料。

|               | 於12月31日     |             |           | 於6月30日    |
|---------------|-------------|-------------|-----------|-----------|
|               | 2020年       | 2021年       | 2022年     | 2023年     |
|               | (人民幣千元)     |             |           |           |
| 非流動資產總值       | 1,231,608   | 727,749     | 444,491   | 413,898   |
| 流動資產總值        | 1,178,033   | 869,054     | 476,868   | 397,170   |
| 流動負債總額        | 2,626,054   | 2,375,021   | 791,812   | 770,188   |
| 流動負債淨額        | (1,448,021) | (1,505,967) | (314,944) | (373,018) |
| 資產總值減流動負債     | (216,413)   | (778,218)   | 129,547   | 40,880    |
| 非流動負債總額       | 444,221     | 204,021     | 190,533   | 178,786   |
| 負債淨額          | (660,634)   | (982,239)   | (60,986)  | (137,906) |
| 股本            | 362,400     | 362,400     | 362,400   | 362,400   |
| 儲備            | (1,023,764) | (1,324,923) | (398,508) | (472,920) |
| 本公司權益股東應佔虧絀總額 | (661,364)   | (962,523)   | (36,108)  | (110,520) |
| 非控股權益         | 730         | (19,716)    | (24,878)  | (27,386)  |
| 虧絀總額          | (660,634)   | (982,239)   | (60,986)  | (137,906) |

截至2023年6月30日，我們的流動負債淨額為人民幣373.0百萬元，較截至2022年12月31日人民幣314.9百萬元增加18.4%，主要由於現金及現金等價物減少人民幣125.9百萬元，部分被(i)遞延收入減少人民幣43.0百萬元；及(ii)合約負債減少人民幣32.1百萬元所抵銷。

截至2022年12月31日，我們的流動負債淨額為人民幣314.9百萬元，較截至2021年12月31日人民幣1,506.7百萬元減少79.1%，主要由於2022年8月重新分類向投資者發行的金融工具至權益人民幣1,120.6百萬元，導致流動負債減少。

## 概 要

截至2021年12月31日，我們的流動負債淨額為人民幣1,506.7百萬元，較截至2020年12月31日的流動負債淨額人民幣1,448.8百萬元增加4.0%，主要由於(i)按公平值計入損益的金融資產減少人民幣448.3百萬元；及(ii)現金及現金等價物減少人民幣144.7百萬元，部分被遞延收入減少人民幣127.4百萬元、銀行貸款及其他借款減少人民幣95.0百萬元、貿易及其他應付款項減少人民幣56.1百萬元以及向投資者發行的金融工具減少人民幣51.5百萬元所抵銷。

### 綜合現金流量表概要

下表載列所示年度／期間綜合現金流量表概要。

|                       | 截至12月31日止年度    |                |                | 截至6月30日止六個月    |                |
|-----------------------|----------------|----------------|----------------|----------------|----------------|
|                       | 2020年          | 2021年          | 2022年          | 2022年          | 2023年          |
|                       | (人民幣千元)        |                |                | (未經審核)         |                |
| 經營活動所用現金淨額            | (34,962)       | (93,886)       | (202,586)      | (151,889)      | (99,411)       |
| 投資活動所得／(所用)現金淨額       | 143,075        | 281,571        | 283,625        | 171,202        | (1,659)        |
| 融資活動所得／(所用)現金淨額       | 96,331         | (311,144)      | (210,171)      | (176,357)      | (24,817)       |
| 現金及現金等價物增加／(減少)淨額     | 204,444        | (123,459)      | (129,132)      | (157,044)      | (125,887)      |
| 年／期初現金及現金等價物          | 365,133        | 569,579        | 446,118        | 446,118        | 316,990        |
| 現金及現金等價物匯率變動的影響       | 2              | (2)            | 4              | 1              | 2              |
| 分類為持作出售的出售組別的現金及現金等價物 | (651)          | (21,842)       | -              | -              | -              |
| 年／期末現金及現金等價物          | <u>568,928</u> | <u>424,276</u> | <u>316,990</u> | <u>289,075</u> | <u>191,105</u> |

截至2020年、2021年及2022年12月31日止年度以及截至2022年及2023年6月30日止六個月，我們分別錄得經營現金流出淨額人民幣35.0百萬元、人民幣93.9百萬元、人民幣202.6百萬元、人民幣151.9百萬元及人民幣99.4百萬元，主要歸因於經折舊及攤銷等非現金項目以及營運資金變動的影響調整的除稅前期內虧損。有關更多詳情，請參閱「財務資料－流動資金及資本資源」一節。

---

## 概 要

---

### 非國際財務報告準則計量

為補充我們根據國際財務報告準則呈列的綜合財務報表，我們亦使用非國際財務報告準則計量（即經調整EBITDA及年／期內經調整淨（虧損）／溢利）作為額外財務計量，其並非國際財務報告準則所要求的計量指標，亦非根據國際財務報告準則呈列。我們相信該等非國際財務報告準則計量通過消除若干項目的潛在影響，有利於對各年度及公司間的經營表現進行比較。我們相信該等計量以幫助我們管理層以相同方式向投資者及其他人士提供有用數據，供其了解及評估我們的合併經營業績。然而，我們呈列的經調整EBITDA及年／期內經調整淨（虧損）／溢利未必可與其他公司所呈列相似名稱的計量進行比較。將該等非國際財務報告準則計量用作分析工具存在局限性，閣下不應將其視為獨立於或可代替我們根據國際財務報告準則所呈報之經營業績或財務狀況的分析。

我們將經調整EBITDA定義為通過加上以下各項進行調整的年／期內EBITDA（即年／期內虧損加所得稅抵免／（開支）、折舊及攤銷開支及淨融資成本）：(i)我們為準備**[編纂]**產生的費用；(ii)計入損益之股權投資之公平值變動；(iii)持作出售資產減值虧損；(iv)債權投資減值虧損；及(v)以權益結算的股份支付開支。

我們將年／期內持續經營業務經調整淨（虧損）／利潤定義為通過加上以下各項進行調整的年／期內持續經營業務虧損：(i)我們為準備**[編纂]**產生的費用；(ii)計入損益之股權投資之公平值變動；(iii)持作出售資產減值虧損；(iv)債權投資減值虧損；(v)以權益結算的股份支付開支；及(vi)向投資者發行的金融工具的股權投資利息。

## 概 要

下表載列於所示年度／期間我們的EBITDA及經調整EBITDA，以及年／期內持續經營業務虧損與EBITDA及經調整EBITDA的對賬。

|                                | 截至12月31日止年度    |                |                 | 截至6月30日止六個月  |                 |
|--------------------------------|----------------|----------------|-----------------|--------------|-----------------|
|                                | 2020年          | 2021年          | 2022年           | 2022年        | 2023年           |
|                                | (人民幣千元)        |                |                 | (未經審核)       |                 |
| 年／期內持續經營業務虧損                   | (52,520)       | (366,497)      | (230,024)       | (141,339)    | (78,248)        |
| 加：                             |                |                |                 |              |                 |
| 所得稅                            | 9,927          | (9,188)        | (1,996)         | 1,131        | 984             |
| 折舊及攤銷開支                        | 154,414        | 123,477        | 95,409          | 50,322       | 28,346          |
| 融資成本                           | 63,294         | 37,476         | 23,635          | 14,148       | 9,151           |
| <b>EBITDA</b>                  |                |                |                 |              |                 |
| (非國際財務報告準則計量)                  | 175,115        | (214,732)      | (112,976)       | (75,738)     | (39,767)        |
| 加：                             |                |                |                 |              |                 |
| [編纂] <sup>(1)</sup>            | -              | -              | 5,759           | 3,188        | 12,158          |
| 按公平值計入損益的股權投資                  |                |                |                 |              |                 |
| (收益)／虧損淨額 <sup>(2)</sup>       | (36,436)       | 125,959        | 22,439          | 30,894       | (9,889)         |
| 持作出售資產減值虧損 <sup>(3)</sup>      | -              | 5,497          | 28,934          | 19,063       | -               |
| 債權投資減值虧損 <sup>(4)</sup>        | -              | 200,000        | -               | -            | -               |
| 以權益結算的股份支付開支 <sup>(5)</sup>    | 57,435         | 4,291          | 33,245          | 30,825       | 2,130           |
| 對銷分部間溢利                        | 325            | 25             | -               | -            | -               |
| <b>經調整EBITDA (非國際財務報告準則計量)</b> | <b>196,439</b> | <b>121,040</b> | <b>(22,599)</b> | <b>8,232</b> | <b>(35,368)</b> |

### 附註：

- (1) [編纂]本質上是非經常性項目，與我們的經營活動並無直接關聯。
- (2) 按公平值計入損益的股權投資(收益)／虧損淨額指股權投資(收益)／虧損淨額。有關變動屬非現金性質，且與我們的經營活動並無直接關聯。
- (3) 持作出售資產減值虧損屬非現金性質，且與我們的經營活動並無直接關聯。
- (4) 債權投資減值虧損反映非經常性間接債權投資減值，且與我們的經營活動並無直接關聯。
- (5) 以權益結算的股份支付開支與2016年僱員持股計劃相關。以權益結算的股份支付屬非現金性質，且與我們的經營活動並無直接關聯。

## 概 要

下表載列於所呈列年度／期間我們的經調整淨（虧損）／溢利與根據國際財務報告準則計算及呈列的最具直接可比性的財務計量（即年／期內持續經營業務虧損）的對賬。

|                             | 截至12月31日止年度    |                 |                  | 截至6月30日止六個月     |                 |
|-----------------------------|----------------|-----------------|------------------|-----------------|-----------------|
|                             | 2020年          | 2021年           | 2022年            | 2022年           | 2023年           |
|                             | (人民幣千元)        |                 |                  | (未經審核)          |                 |
| 年／期內持續經營業務虧損                | (52,520)       | (366,497)       | (230,024)        | (141,339)       | (78,248)        |
| 加：                          |                |                 |                  |                 |                 |
| [編纂] <sup>(1)</sup>         | -              | -               | 5,759            | 3,188           | 12,158          |
| 按公平值計入損益的股權投資               |                |                 |                  |                 |                 |
| （收益）／虧損淨額 <sup>(2)</sup>    | (36,436)       | 125,959         | 22,439           | 30,894          | (9,889)         |
| 持作出售資產減值虧損 <sup>(3)</sup>   | -              | 5,497           | 28,934           | 19,063          | -               |
| 債權投資減值虧損 <sup>(4)</sup>     | -              | 200,000         | -                | -               | -               |
| 以權益結算的股份支付開支 <sup>(5)</sup> | 57,435         | 4,291           | 33,245           | 30,825          | 2,130           |
| 向投資者發行的金融工具                 |                |                 |                  |                 |                 |
| 的利息 <sup>(6)</sup>          | 26,684         | 10,364          | 7,825            | 4,500           | 2,975           |
| 年／期內經調整淨（虧損）／溢利             |                |                 |                  |                 |                 |
| （非國際財務報告準則計量）               | <u>(4,837)</u> | <u>(20,386)</u> | <u>(131,822)</u> | <u>(52,869)</u> | <u>(70,874)</u> |

附註：

- (1) [編纂]本質上是非經常性項目，與我們的經營活動並無直接關聯。
- (2) 按公平值計入損益的股權投資（收益）／虧損淨額指股權投資（收益）／虧損淨額。有關變動屬非現金性質，且與我們的經營活動並無直接關聯。
- (3) 持作出售資產減值虧損與我們的經營活動並無直接關聯。
- (4) 債權投資減值虧損反映非經常性間接債權投資減值，且與我們的經營活動並無直接關聯。
- (5) 以權益結算的股份支付開支與2016年僱員持股計劃相關。以權益結算的股份支付屬非現金性質，且與我們的經營活動並無直接關聯。
- (6) 向投資者發行的金融工具的利息為我們就[編纂]前投資的贖回義務而確認的金融負債。該項目屬非現金性質，且與我們的經營活動並無直接關聯。

## 概 要

### 主要財務比率

下表載列所示日期或年度／期間的若干財務比率。

|                                     | 於12月31日／截至12月31日止年度 |       |        | 於6月30日／<br>截至6月30日止六個月 |         |
|-------------------------------------|---------------------|-------|--------|------------------------|---------|
|                                     | 2020年               | 2021年 | 2022年  | 2022年                  | 2023年   |
| 流動比率(倍) <sup>(1)</sup> . . . . .    | 0.4                 | 0.4   | 0.6    | 0.3                    | 0.5     |
| 毛利率 <sup>(2)</sup> . . . . .        | 63.7%               | 60.7% | 58.9%  | 59.4%                  | 56.1%   |
| 經調整EBITDA率 <sup>(3)</sup> . . . . . | 25.9%               | 15.8% | (4.2%) | 2.9%                   | (14.0%) |

(未經審核)

附註：

- (1) 流動比率指入賬日期的流動資產除以同一入賬日期的流動負債。
- (2) 毛利率指期內毛利除以同期收益。
- (3) 經調整EBITDA率指期內經調整EBITDA除以同期收益。

於2020年、2021年及2022年12月31日以及2022年及2023年6月30日，流動比率分別為0.4、0.4、0.6、0.3及0.5。流動比率偏低，主要由於特別股東權利確認為流動負債中向投資者發行的金融工具。於2020年及2021年12月31日，流動比率維持穩定，為0.4。流動比率由2021年12月31日的0.4增加至2022年12月31日的0.6，並由2022年6月30日的0.3增加至2023年6月30日的0.5，主要由於我們於2022年8月重新分類向投資者發行的金融工具人民幣1,120.6百萬元至權益，導致流動負債減少。

於2020年、2021年、2022年及截至2022年及2023年6月30日止六個月，毛利率分別為63.7%、60.7%、58.9%、59.4%及56.1%。毛利率由2020年的63.7%下降至2021年的60.7%，主要由於收益增幅1.4%低於同期銷售成本增幅9.8%。毛利率由2021年的60.7%略微下降至2022年的58.9%，主要由於銷售成本跌幅26.2%低於同期收益跌幅29.5%。毛利率由截至2022年6月30日止六個月的59.4%下降至截至2023年6月30日止六個月的56.1%，主要由於銷售成本減幅5.1%低於同期收益減幅12.2%。

於2020年、2021年、2022年及截至2022年及2023年6月30日止六個月，經調整EBITDA率分別為25.9%、15.8%、負4.2%、2.9%及負14.0%。經調整EBITDA率由2020年的25.9%下降至2021年的15.8%，主要由於2021年按公平值計入損益的股權投資虧損淨額人民幣126.0百萬元及債權投資減值虧損人民幣200.0百萬元。經調整EBITDA率由2021年的15.8%下降至2022年的負4.2%，主要由於以權益結算的股份支付開支增加及持作出售資產減值虧損增加。經調整EBITDA率由截至2022年6月30日止六個月的2.9%下降至截至2023年6月30日止六個月的負14.0%，主要由於[編纂]增加。

## 概 要

### 股息

我們於往績記錄期間並未向股東派付任何股息。董事會日後可於考慮財務及業務狀況、盈利、資金需求及其於當時認為可能相關的其他因素後宣派股息。宣派及派付股息，以及股息金額將須符合章程文件及中國法例的規定。股東於股東大會須批准股息（不可超過董事會建議的金額）宣派。所宣派或應付的股息僅可出自合法用作分派的溢利及儲備。

### 單一最大股東群組

於最後實際可行日期，創始人朱先生（透過八戒實業及堆龍高老莊）、劉先生及朱陶先生分別持有本公司已發行股本總額約28.09%、1.12%及1.35%。根據一致行動人士協議，劉先生及朱陶先生已確認彼等自本公司成立以來一直與朱先生一致行動並將繼續於[編纂]後與朱先生一致行動。有關進一步詳情，請參閱本文件「歷史、發展及公司架構—一致行動人士」一節。因此，於最後實際可行日期，朱先生、劉先生及朱陶先生（構成單一最大股東群組）共同有權行使本公司約30.55%已發行股份所附帶的投票權並於[編纂]前構成一組控股股東（定義見上市規則）。

緊隨[編纂]完成後（假設[編纂]未獲行使），單一最大股東群組將有權行使本公司經擴大已發行股本約[編纂]所附帶的投票權，包括朱先生將持有的[編纂]（透過八戒實業及堆龍高老莊）、劉先生將持有的[編纂]及朱陶先生將持有的[編纂]。因此，[編纂]完成後，本公司將並無任何控股股東（定義見上市規則）。有關單一最大股東群組的持股情況，請參閱本文件「主要股東」一節。

### [編纂]前投資

自註冊成立以來，我們於過去數年完成多輪股權融資。我們收到來自單一最大股東群組的一名成員、私募基金、國有基金及公司以及一名個人投資者之投資。有關更多資料請參閱「歷史、發展及公司架構—[編纂]前投資」。

## 概 要

### COVID-19疫情的影響

於2022年，中國若干地區採取相關防疫措施，對中國整個企業服務業造成影響。在此情況下，我們截至2022年12月31日止年度的經營業績受到負面影響，乃由於COVID-19疫情對客戶（其中大部分為中小企業）的業務造成影響。此外，封鎖我們營運所處的城市或地區對我們的智慧企業服務業務、產業服務業務及政府區域企業服務生態促進合作業務等線下服務造成負面影響。COVID-19疫情對我們每條業務線的影響載列如下。

- **企業服務平台業務。**由於客戶需求因COVID-19疫情持續而下降，企業服務平台受到負面影響。具體而言，廣告服務及匹配服務的收益減少，導致2022年的企業服務平台的收益較2021年少。減少部分被會員服務收益與工具及訂閱服務收益增加所抵銷。廣告服務收益減少乃由於廣告服務的需求減少導致廣告服務的付費客戶數量由2021年的3,146名減少至2022年的2,917名。匹配服務的收益減少，主要由於知識產權交易服務的佣金減少。
- **智慧企業服務業務。**通過我們的線下銷售渠道（包括直營公司及加盟商）進行的銷售涉及面對面銷售，亦受到隔離及封城所影響。此外，COVID-19疫情持續亦對客戶的智慧企業服務需求造成負面影響。智慧企業服務業務收益由2021年的人民幣342.6百萬元減少34.2%至2022年的人民幣225.3百萬元，主要由於智慧知識產權服務收益由2021年的人民幣147.4百萬元減少44.9%至2022年的人民幣81.2百萬元。減少主要由於(i)客戶就服務付款的能力因COVID-19疫情的不利影響而減弱，及(ii)智慧知識產權服務市場的競爭加劇，導致智慧知識產權服務的平均服務費下降。具體而言，由於付費客戶數量減少34.1%及ARPU下降16.4%，智慧知識產權服務的收益由2021年的人民幣147.4百萬元減少44.9%至2022年的人民幣81.2百萬元。此外，智慧工商財稅服務的收益由2021年的人民幣167.4百萬元減少16.1%至2022年的人民幣140.4百萬元，乃由於ARPU減少22.8%。



## 概 要

- **產業服務業務。** COVID-19疫情亦對產業服務業務造成負面影響。創業創新園區運營服務及產業解決方案服務均受影響，原因為兩項服務的客戶需求減少。創業創新園區運營服務的付費客戶數量由2021年的3,734名減少至2022年的3,042名。產業解決方案服務的付費客戶數量由2021年的834名減少至2022年的358名。於2022年，由於COVID-19疫情的不利影響，創業創新園區的入駐率下降及我們策略性關閉部分營運效率低的園區。因此，創業創新園區服務的收益由2021年的人民幣82.6百萬元下降28.6%至2022年的人民幣59.0百萬元。
- **政府區域企業服務生態促進合作業務。** 我們的政府區域企業服務生態促進合作業務受到地方政府在採購此類服務方面存在延遲所影響。

我們認為，該等影響乃主要由於COVID-19疫情的全行業影響，並不表示我們在行業內的競爭地位或我們的長遠業務前景出現不利變動。鑒於COVID-19疫情的潛在影響，我們已實施若干措施以增強業務運營及可持續性。

## 近期發展

### 我們業務營運的近期發展

以下載列往績記錄期間後及直至本文件日期有關業務及經營業績的若干重大發展。

### 收益

2023年7月及8月的業務及經營業績與2022年同期相比錄得大幅增長。2023年7月及8月的收益總額遠高2022年同期的收益總額。2023年7月及8月的收益與2022年同期相比有所增長，主要由於2023年7月及8月，企業服務平台業務及智慧企業服務業務的收益增加。

### 概無重大不利變動

董事確認，除上文所披露者外，自2023年6月30日（即最近期經審核賬目編製之日及會計師報告所報告期末）起及直至本文件日期，我們的營運或財務或貿易狀況並無重大不利變動，亦無發生會對本文件附錄一所載會計師報告所列本集團綜合財務報表資料造成重大不利影響的任何事件。

## 概 要

### [編纂]

下表的所有統計數據乃基於以下假設：(i)[編纂]已經完成，並根據[編纂]發行[編纂]股[編纂]；及(ii)除另有所述者外，[編纂]完成後已發行及發行在外[編纂]股股份。

|                                      | 根據[編纂]<br>每股股份[編纂]港元 | 根據[編纂]<br>每股股份[編纂]港元 |
|--------------------------------------|----------------------|----------------------|
| 股份市值 <sup>(1)</sup> .....            | [編纂]                 | [編纂]                 |
| 每股本公司權益股東應佔[編纂] <sup>(2)</sup> ..... | [編纂]                 | [編纂]                 |

附註：

- (1) 市值乃基於預期緊隨[編纂]完成後已發行[編纂]股股份計算得出。
- (2) 於2023年6月30日的每股未經審核[編纂]經調整綜合有形資產淨值乃經作出附錄二A所述的調整後計算得出。

有關股東應佔每股未經審核[編纂]經調整有形資產淨值的計算，請參閱附錄二A「[編纂]」一節。

### 虧損估計

根據本文件附錄二B所載基準及於並無不可預見的情況下，董事估計，本集團[編纂]的估計綜合虧損如下：

[編纂]的  
估計綜合虧損 ..... 不多於人民幣[編纂]元

### [編纂]

[編纂]相關估計[編纂]總額(基於[編纂]的指示性[編纂]的中位數計算，並假設[編纂]未獲行使，且悉數支付[編纂]的全部酌情獎勵費)約[編纂](約[編纂])(或[編纂][編纂]約[編纂])，其中[編纂](約[編纂])已經或將於[編纂]時作為行政開支自綜合損益表扣除，以及[編纂](約[編纂])已經或將於[編纂]時自權益扣除。

## 概 要

於2020年、2021年、2022年及截至2023年6月30日止六個月，自綜合損益表扣除的[編纂]分別為[編纂](約[編纂])及[編纂](約[編纂])。於2023年6月30日，我們將[編纂][編纂](約[編纂])資本化。我們預期，截至2023年12月31日止年度，自[編纂]扣除的估計[編纂]餘額為[編纂]元(約[編纂])，並於[編纂]後將約[編纂](約[編纂])資本化。董事預期，有關開支將不會對2023年的財務業績造成重大不利的影響。

我們於往績記錄期間產生及預期將就是次[編纂]產生的[編纂](基於[編纂]的指示性[編纂]的中位數及假設[編纂]並未獲行使及[編纂]的所有酌情獎勵費已悉數支付)將包括(1)[編纂]相關開支約[編纂](約[編纂])；及(2)非[編纂]相關開支約[編纂](約[編纂])，當中包括(i)法律顧問及會計師費用及開支約[編纂](約[編纂])；及(ii)其他費用及開支約[編纂](約[編纂])。

### 業務可持續性

十六年來，我們已成為國內領先的綜合性企業服務平台。我們在業務生態系統中積累了大量的企業僱主、服務商和政府客戶以及大量的用戶數據。此外，我們還開發了人工智能技術，使我們能夠深入了解平台用戶和客戶的需求。於2022年，我們的業績受到負面影響，原因為中國大範圍封鎖對我們的客戶(大部分為中小企業)造成重大及負面的影響。我們認為，我們未來業務盈利能力的核心因素是：

**地利：中國企服市場增長潛力大，龐大的中小企業帶動市場需求，需求將持續增長**

我們相信我們受益於中國定制企業服務電子商務市場的增長機會。中國企業特別是中小企業數量的巨大而穩定的增長帶動了對企業服務的廣泛需求。艾瑞諮詢報告顯示，中國市場主體數量從2018年的110百萬個快速增長至2022年的170百萬個，複合年增長率為11.5%，預計到2027年將進一步增加到280百萬個，從2022年起的複合年增長率為10.5%。艾瑞諮詢報告顯示，2022年中小企業對GDP的貢獻逾60%，2022年中小企業及個體經營戶數量佔中國全部市場主體的96.8%。然而，由於預算有限，缺乏專業能力和技術知識，中小企業目前處於數字化的早期階段，在管理和發展業務方面面臨重大挑戰。與此同時，靈活用工的出現，為企業服務供給帶來了新的活力。隨著喜歡靈活獨立工作安排的年輕專業人士的興起，近年來中國尋求靈活工作安排的專業人士數量迅速增加。艾瑞諮詢報告顯示，2021年底中國靈活就業人數逾200百萬人。

---

## 概 要

---

伴隨的用工方式的轉變，靈活用工的興起，中小企業不可能長期僱傭得起眾多的設計師、程序員及會計師等專業性人才，其需求必然需要通過一站式、全生命週期的綜合企業服務平台，運用成熟的數字化技術，突破時間與空間的限制來高效匹配、解決，需求一定會在疫情緩解後持續爆發。我們相信憑藉品牌知名度、領先的市場份額以及我們平台上積累的海量用戶數據，我們將能夠通過推出更有針對性的產品和服務來抓住行業增長機會，這是支持我們長期可持續經營的最關鍵因素。

**天時：我們已經完成了線上線下網絡一體化的全國業務佈局，即將進入與業務佈局相關的[編纂]回報期**

於往績記錄期間，我們完成了業務發展的第三階段，建立了線下業務佈局，在業務生態系統中聚集了更多的服務提供商，提高了我們為本地客戶提供服務的能力。於2023年6月30日，我們的線下服務網絡覆蓋中國30個省市。在業務發展的第四階段，我們將專注於精細化深耕客戶的業務關係。從盈利模式的角度，我們亦將加快企業服務平台業務的商業化。我們預計我們的收入增長將主要來自我們的企業服務平台及智慧企業服務業務。憑藉我們的品牌價值及我們於精準撮合及關聯營銷一貫的研發投入，我們預計我們的營銷和管理效率將繼續提高。因此，未來我們的經營開支(包括銷售及營銷開支、研發開支及行政開支)佔收入的百分比將繼續下降。例如，我們預計未來我們的管理費用佔收入的百分比將大大降低。同時，未來將減少一次性、非現金性質且與我們的業務經營無直接關係的非經常性損益項目。我們相信以上所有因素將有助於我們未來盈利的能力。於2022年，經營開支(包括銷售及營銷開支、研發開支及行政開支)佔收益的比例上升，原因為COVID-19疫情爆發導致收益減少29.5%。

## 概 要

**人和：我們龐大的用戶群、海量的交易數據和成熟的人工智能算法，使我們能夠推動更多服務或產品的回購**

多年來，得益於我們構建企業服務平台生態優先於平台商業化變現的戰略，我們的商業模式從簡單地滿足企業僱主的需求到滿足政府客戶的需求，逐漸自然生長出了「企業服務平台業務+智慧企業服務業務+產業服務業務+政府區域企業服務生態促進合作業務」四大收入來源，既擴大了客戶群體，活躍了平台生態，也創造了新的收入增長點，更好的平衡了長、短期利益。2020年至2021年，豬八戒平台GMV總額從人民幣5,482.4百萬元快速增長至人民幣8,404.5百萬元，平均客單價從人民幣21,097元增長至人民幣25,416元，複購率從46.1%升至53.2%。2021年至2022年，豬八戒平台GMV總額從人民幣8,404.5百萬元增長至人民幣11,389.1百萬元，平均客單價從人民幣25,416元增長至人民幣44,328元，複購率從53.2%升至56.7%。我們有能力更加精細化的深挖存量客戶需求。

多年來，我們持續進行研發投入。截至2023年6月30日，我們已獲專利47項及軟件著作權430項，並且在人工智能與大數據分析領域技術積澱深厚，藉此提升服務及平台匹配效率。同時，通過強化標準和保障體系，增強雙邊客戶的黏性，提升品牌影響力和忠誠度，我們重點擴大企業服務平台和智慧企業服務業務的產品供應和供給能力，我們已建立以客戶為本的統一的營銷組織和體系，深耕重點城市，提升營銷效率、提升產品複購。

有關進一步詳情，請參閱「業務－業務可持續性」。

### [編纂]

下表載列扣除[編纂]費用及佣金以及我們就[編纂]（假設[編纂]未獲行使）應付的估計開支後，我們自[編纂]將收取的估計[編纂]：

|  |          |
|--|----------|
| 假設[編纂]為每股[編纂][編纂]港元<br>（即本文件所述[編纂]的下限）.....  | [編纂]百萬港元 |
| 假設[編纂]為每股[編纂][編纂]港元<br>（即本文件所述[編纂]的中位數）..... | [編纂]百萬港元 |
| 假設[編纂]為每股[編纂][編纂]港元<br>（即本文件所述[編纂]的上限）.....  | [編纂]百萬港元 |

## 概 要

---

我們擬將[編纂]用於下列用途（基於本文件所述[編纂]的中位數計算）：

- 約[編纂]或[編纂]在未來5年將用於擴大我們的用戶群體，改善業務生態，提升商業化能力；
- 約[編纂]或[編纂]在未來5年將用於加強技術研發，以鞏固與提升我們業務的競爭力；
- 約[編纂]或[編纂]在未來5年用於選擇性地尋求策略投資及收購機會；及
- 餘下約[編纂]或[編纂]將用作營運資金及一般企業用途。

有關進一步詳情，請參閱本文件「未來計劃及[編纂]」。