

業 務

概覽

公司採用以技術創新為核心的經營模式，通過研發先進的硬件和軟件解決方案，向客戶提供一體化服務。依託我們在數據存儲終端、AIoT智能硬件及AI計算領域的研發實力，通過自主研發的FCloud平台，提供定制化雲解決方案，致力於成為物聯網智能終端、智能算力產品及服務、數據存儲設備和服務器及周邊再製造行業的先驅及領導者。我們以數據為核心，AI需求為驅動，構建了以物聯網智能終端為數據採集的源頭，以儲存海量數據的數據存儲設備為載體，通過AI智算中心對數據進行處理並轉化為AI算力服務能力的協同業務體系。

經過近二十年的不懈努力，我們贏得了市場廣泛的認可和客戶的讚譽，取得了眾多令人矚目的成就：

<p>行業地位</p>	<p> No.2</p> <p>位列本土固態硬盤製造商第二^{附註1}</p>	<p> No.2</p> <p>位列本土消費級智能攝像機製造商第二^{附註2}</p>	<p> 率先開展</p> <p>國內首批開展服務器再製造業務企業，2024年收入從0元突破人民幣950百萬元</p>	<p> AI服務先驅</p> <p>智能算力業務大規模部署，重點投資於價值超過人民幣70億元的服務器^{附註3}</p>
<p>業務佈局</p>	<p> 19年</p> <p>連續19年穩定地向全球PC龍頭供貨，合作規模屢創新高</p>	<p> AIoT + 雲</p> <p>「雲-邊-端」一體化國內首批佈局AIoT及雲平台企業</p>	<p> 全球佈局</p> <p>中國內地、中國香港、美國、東南亞地區及印度</p>	<p> 多場景能力</p> <p>服務器已在多地部署運營，增強我們在雲遊戲和視頻編輯的能力</p>
<p>運營亮點</p>	<p> 業務協同</p> <p>數據採集、感知+數據存儲+智能算力產品及服務</p>	<p> 53.4% 129.1%</p> <p>收入複合年增長率53.4%，淨利潤複合增長率129.1%^{附註4}，智能算力產品及服務收入突破人民幣1,220百萬元^{附註5}</p>	<p> 研發實力</p> <p>S大研發中心，研發投入複合增長率超50%^{附註4}，國內專利414件</p>	<p> 智能製造</p> <p>基於AI和物聯網的數字化透明工廠，獲得2025年廣東省先進智能工廠</p>

附註1：根據弗若斯特沙利文的資料，於2024年按SSD收入排名

附註2：根據弗若斯特沙利文的資料，於2024年按智能攝像機出貨量排名

附註3：截至2025年8月31日

附註4：2022-2024年期間

附註5：截至2025年6月30日止六個月

在往績記錄期內，我們提供一系列雲邊端一體、軟硬件協同、訓推一體的數據存儲設備、物聯網智能終端和服務器及周邊再製造，和智能算力產品及服務，客戶覆蓋消費電子品牌商、互聯網科技企業、通信設施運營商、算力服務應用企業等。根據弗若斯特沙利文的資料，2024年，(i)按全年SSD收入計，我們於全球市場為第二大國

業 務

內智慧存儲設備製造商；(ii)按出貨量計，我們於全球市場為第二大國內消費級智能攝像機製造商，佔有6.6%的市場份額。我們深耕消費電子製造領域近20年，基於我們在AIoT軟硬件開發、雲視頻服務及AI計算領域的技術沉澱和對全球電子科技行業發展新動向具有敏銳的洞察力，我們於2025年開始規模化投資AI基礎設施，大力拓展智能算力產品及服務業務。我們以「智能物聯生態為核心戰略」及AI需求為驅動，致力於發展成為算力服務行業的領導者，並憑藉我們產品的優勢，推動AI賦能產業升級。

我們以實現超級智能體為長期目標，持續推進業務延伸。自早期數據存儲設備起步，我們先後拓展至物聯網智能終端與雲平台業務，並進入服務器及周邊再製造領域，隨著我們將算力服務作為重點發展方向，通過構建計算、連接與存儲一體化的技術基礎，逐步完善AI基礎設施，為超級智能體的實現奠定基礎，增強我們在快速變遷的技術環境中的適應能力、提供持續發展的空間和靈活性，保持我們的競爭優勢。

核心業務概覽

- **數據存儲設備：**數據存儲設備作為連接數據全生命週期的重要基礎設施，通過電磁或光學等技術實現信息數字化存儲，發揮著不可替代的作用。我們自成立以來深耕數據存儲領域，產品線涵蓋SSD、NAS產品及服務器存儲設備等，憑藉高速讀寫、大容量、低功耗等優異性能，獲得了全球PC領先品牌的認可。隨著AI、雲計算等技術的發展，我們持續擴充產品組合，推出的智能存儲設備已成功滿足AI時代對存儲設備的高性能需求，並已銷往國際市場。在AI驅動的產業變革下，我們正在推動數據存儲業務向AI服務器領域延伸，構建覆蓋終端、邊緣到雲端的協同存儲體系，與現有智能算力產品及服務業務形成業務協同配合。同時，我們積極佈局存儲芯片上游供應鏈，持續深化晶圓生產、封測、製造的協同優化，並強化全鏈路的技術能力，致力提升存儲產品的可靠性及場景適配性，為各行業數字化轉型提供更優質的存儲解決方案。

業 務

- *物聯網智能終端及雲服務解決方案*：我們在智能終端硬件、視頻雲平台及「雲邊端」協同技術上擁有深厚積累。通過部署各類AIoT終端，我們實現了從數據採集、邊緣計算到雲端智能分析的完整閉環，確保數據處理的高實時性和低延時。我們的視頻雲平台集終端管理、數據存儲、安全管控及AI應用功能於一體，支持從數據採集到分析應用的全鏈條服務。平台採用全球化分佈式架構，在中國、美國、歐洲和亞太設立節點，通過智能路由和本地化數據中心為用戶提供高效服務。我們的產品主要涵蓋智能安防及智能家居終端和無人零售物聯網智能終端。隨著AI技術的發展，我們會愈加重視AI算法與智能終端在不同場景化應用的深度融合。
- *服務器及周邊再製造*：我們認為AI大模型的快速發展推動了對計算能力和數據存儲的巨大需求，推動AI服務器市場進入高速增長階段。作為算力基礎設施的核心組成部分，服務器在數據處理與存儲方面發揮著不可替代的作用，其持續的技術升級和日益嚴格的環保要求共同推動服務器及周邊再製造市場的興起。我們基於在存儲服務器領域的技術積累，於2023年率先開展相關業務，通過自主研發掌握了一套涵蓋服務器回收、專業拆解維修、算力服務器修復及再製造的完整技術體系。通過對各類退役服務器及周邊產品進行標準化翻新和嚴格測試，既滿足了客戶對高性價比硬件的需求，也創造了穩定的營收來源。這項業務不僅透過維護能力有效提升GPU服務器集群的運維能力，與AI智算中心形成良好的協同效應，更通過資源循環利用的模式顯著改善產品全生命週期環保表現，助力行業可持續發展。
- *智能算力產品及服務*：數據計算作為數字經濟發展的核心驅動力，通過算力對存儲數據進行特徵提取、模型訓練和推理決策等處理，將原始數據轉化為實際AI能力。我們基於在AIoT領域多年的技術積累和雲視頻平台的自研能力，已構建多元化算力集群，為客戶提供從智能硬件到服務器、雲遊戲、視頻編輯等領域的端到端解決方案。憑藉我們在智能存儲及智能終端行業的長期佈局，我們能夠從可信賴的供應商採購高性能硬件設備，並獲得可靠的技術支持。我們成功打造了萬卡集群的AI智算中心及FCloud平台，提供雲原生算力、訓推一體化等創新服

業 務

務。我們通過與多個國際領先企業的戰略合作，雲算力服務及雲安防等業務領域取得突破，並依託全球化的高性能算力資源和技術協同優勢，充分整合在DICT（數據、信息、通信技術）領域積累的核心技術、專業資源和成熟運營經驗，持續為用戶提供更具價值的創新解決方案。

我們的競爭優勢

我們相信以下競爭優勢是我們取得成功並在行業中脫穎而出的關鍵因素：

我們是智慧存儲及AIoT行業的領先企業，憑藉對市場的快速響應和產品的不斷創新實現了業績的快速增長

- 我們在智慧存儲及AIoT行業擁有領先地位。我們自成立以來一直將數據存儲設備作為核心業務，並與一家PC市場份額穩居全球前列的知名企業建立了長期穩定的業務合作關係，其全球市場份額的提升直接帶動了我們存儲業務的增長。數字經濟時代下各行各業的數字化轉型以及雲計算、AIoT、AI等產業的快速發展，將用戶對數據流量存儲和需求推向全新高度，海量數據的存儲需求使得數據存儲設備作為數據重要載體迎來了廣闊的增量市場空間。在2022財年、2023財年及2024財年，我們數據儲存設備的收入分別為人民幣1,694.4百萬元、人民幣2,871.0百萬元及人民幣3,501.5百萬元，複合年增長年率為43.8%。根據弗若斯特沙利文的資料，2024年，按全年固態硬盤收入計，我們於全球市場為第二大國內智慧存儲設備製造商。

我們是AIoT領域的早期布局者，我們緊緊抓住智能終端是物聯網時代重要的數據流量入口的發展契機，不斷推動「雲邊端」協同發展戰略目標的落地，以AI算法來優化智能硬件的功能，滿足人們對智慧化生活的追求。我們的AIoT產品包括智能家居、智能安防、無人零售、大健康領域及智慧娛樂終端等不同系列的智能硬件產品，與多家知名品牌客戶有着持續穩定的業務合作，產品銷往全球多個國家和地區。在2022財年、2023財年和2024財年，我們物聯網智能終端的收入分別為人民幣1,179.8百萬元、人民幣1,404.5百萬元及人民幣2,258.8百萬元，複合年增長年率為38.4%。根據弗若斯特沙利文的資料，2024年，按出貨量計，我們於全球市場為第二大消費級智能攝像機國內製造廠商，佔有6.6%的市場份額。

業 務

- 我們擁有持續的創新能力。消費電子產品受新技術驅動和市場競爭的影響，產品升級迭代較快，消費熱點切換頻繁，這些特點決定了只有能夠敏銳捕捉到這種動態需求，並能夠快速反應且具備研發、設計和製造能力的企業才能夠迎合市場潮流，在競爭中佔據有利位置。我們密切關注消費趨勢變化和市場機遇，通過對前瞻性、關鍵性技術的不斷探索，縮短產品的開發周期，通過快速反應和靈活生產解決產品快速轉換和多批次小批量生產的問題。我們相信，我們具備快速響應及靈活性優勢，使我們能不斷推陳出新，為市場提供更先進、更智慧的產品和服務解決方案，推動我們業務持續增長。

我們的AIoT產品利用雲計算、邊緣計算、深度學習、圖像識別及搜索技術、智能感知技術等不斷豐富產品的應用場景，產品系列也從智能家居、智能安防向雲物聯一體機、無人零售智能終端及娛樂智能終端等拓展，我們還通過雲平台結合AI技術和AI計算服務向市場提供AI智能門店等軟硬件一體化的綜合性解決方案。我們在數據存儲設備的高速讀寫、低延遲、高可靠性、可擴展性及能源效率方面不斷地提升產品的性能和開展各類創新，並在延展產業鏈、自研上游存儲芯片封測技術、拓展算力服務器存儲等方面積極布局，以滿足全球數據指數級增長所帶來的存儲需求。

持續而系統的研發投入構築核心技術優勢

經過近二十年在消費電子製造領域的持續深耕，我們已取得重大的技術成果，並獲得多項核心技術優勢，使我們能夠精準洞察市場需求，持續為客戶提供具有差異化價值的創新解決方案，在激烈的市場競爭中保持核心競爭力。

在物聯網智能終端及雲服務領域，我們的玻璃攝像機產品是針對玻璃表面監控場景的專項突破，創造地融合了AI算法、光學反射抑制技術及雜光干擾處理機制，有效克服了玻璃表面因反光、外界雜光干擾所造成的成像不清問題。在數據存儲設備領域，我們在持續優化讀寫速度、散熱效能、存儲容量及降低延遲。在服務器及周邊再製造領域，我們成立了擁有51%股權的附屬公司Semsotai North，取得北美地區的合法營運資格，以鞏固我們的國際市場地位。我們建立了涵蓋服務器回收、拆解、檢測到

業 務

再製造全產業鏈的完善技術體系。同時，作為國內起草單位之一，我們參與了行業標準《再製造技術規範服務器》的編製工作。此舉將國際慣例轉化為可重用的技術規範，鞏固我們在服務器再製造行業的領導地位。在智能算力產品及服務領域，我們加大研發投入並整合NCP（英偉達雲端合作夥伴）產業資源，推出全棧式具身智能機器人開發平台FCloud Omnibot，該平台深度整合了Isaac Sim/Isaac Lab高保真仿真環境、GROOT等機器人智能模型以及我們自研的算力雲服務平台，構建了一套全面且易用的開發生態體系，有效解決機器人開發中的標準分散、數據稀缺和效率瓶頸等核心挑戰，助力產業智能化轉型。

我們建立了完善的研發體系，在東莞、合肥、深圳、上海和杭州設立專業化研發基地，形成覆蓋硬件設計、軟件開發、AI算法等完整研發鏈條。通過矩陣式項目管理體系，簡化了研發流程，成果轉化加速，確保技術優勢持續轉化為市場競爭力。我們擁有強大的知識產權組合，於2025年6月30日，我們已累計獲得國內專利達414項，其中發明專利45項、實用新型專利240項、外觀專利128項，還有集成電路佈圖設計一項和軟件著作權215項；以及多項在美國的專利。值得注意的是，僅2024財年我們在中國已新增註冊專利48項及軟件著作權37項，充分展現我們持續的創新能力，為我們參與全球市場競爭奠定了堅實的基礎。有關我們核心技術的詳情，請參閱本節「我們的研發－核心技術」一段。

我們全資附屬公司安徽協創獲評為專精特新「小巨人」企業、省級「企業技術中心」及省級「大數據企業」。我們獲評為「專精特新中小企業」，並憑藉我們在智能AI視覺系統領域的持續技術創新和長期研發投入，榮獲了「廣東省智能AI視覺系統工程技術研究中心」的認定。各項榮譽和資質認證亦充分體現了我們的技術研發能力，並確立了我們在行業內的領先地位。

業 務

我們已成功構建數據採集、存儲和計算的協同產業鏈體系，並持續優化AIoT「雲邊端」一體化協同發展的全鏈能力，把握AI時代的變革和機遇

在我們的業務板塊佈局中，物聯網智能終端是數據採集和感知的智能硬件，數據存儲設備是數據存儲的載體，AI智算數據中心則通過數據的計算轉為AI能力，服務器及周邊再製造業務的發展不僅發揮了我們在數據存儲製造及檢測領域的深厚沉澱，也顯著提升了AI智算數據中心的運維能力。這四大業務板塊構成了一個相互支持、協同發展演進的閉環系統，共同推動AI技術落地和產業的智能升級，並在AI技術發展驅動下獲得更廣闊的發展機遇。

我們作為AIoT行業的先驅，率先佈局智能終端作為AIoT時代重要的數據流量入口，並持續聚焦落實「雲邊端」協同發展戰略目標的落地，將終端的感知和執行能力與邊緣計算的高實時、低延時本地處理能力，以及雲端的數據整合、全局運算、智能分析、任務調度等結合，實現全域跨層協同優化，增強軟硬件一體化的綜合服務能力，為客戶創造更大價值。

近年來，我們不斷增強AI驅動的雲計算和雲服務能力，我們構建了基於雲原生架構的AIoT雲視頻平台，整合雲微服務、雲邊協同計算和高可用業務單元化等先進技術，該平台具備日均PB級數據存儲、彈性計算、億級設備連接及千萬級並發服務能力，並已在中國、美國、歐洲和亞太四大全球服務區域部署，利用雲計算、邊緣計算、深度學習等核心技術，提供智能推送、雲端存儲管理、用戶行為分析等增值服務，形成完整的AIoT端到端解決方案。此外，我們重點打造智慧零售門店的解決方案，突破傳統視覺算法局限，實現多種業務場景的精準辨識。同時，我們將AI技術與雲平台服務深度融合，推動產品應用至生產管理、門店管理及消費電子。我們精準把握AI時代所帶來的變革與機遇，通過深度協同優化硬件架構、軟件算法和應用場景，以算力為場景創新提供堅實基礎，在軟硬件一體化的協同創新中打造獨特的競爭力。

業 務

依託全棧能力和戰略性地區佈局構築全球性算力基礎設施，持續打造全球算力競爭力

我們基於在物聯網智能終端領域積累的深厚技術和豐富的客戶資源，致力構建全面的全棧算力服務能力。通過持續加大研發投入，我們已在全球範圍內部署ARM算力和智能體訓推一體算力基礎設施，為雲視頻及雲遊戲等場景提供低延遲、高可用的算力服務。完整的全棧技術能力涵蓋異構算力納管、多租戶管理、高速網絡優化等關鍵環節，配合智能運維系統，確保用戶業務連續性，打造差異化服務優勢。

在智能算力基礎設施佈局方面，截至2025年8月31日，我們已投資於總價值逾人民幣70億元的服務器，以建設高端GPU算力服務器集群，並在上海、寧波、成都、烏蘭察布等國內核心節點以及東南亞及美國等海外市場建立分佈式算力網絡。我們獨創的「智能算力服務+核心算法調優+垂直場景賦能」三位一體模式，擁有容器雲資源管理、工作流管理系統、裸金屬管理以及通用與AI算力資源調度系統等多項核心技術，具備全棧算力資源整合能力、高性能網絡與智能運維能力、自主可控的軟件技術棧等先進的AI計算運維技術實力。通過FCloud平台和FCloud Omnibot機器人開發平台，為企業客戶提供從模型開發到應用落地的全鏈條服務。這模式能夠提供靈活、可擴展的服務方案，有效降低客戶對硬件與人力成本的高額投入，在提升數據安全性和運營效率的同時，助力我們搶佔AI價值鏈高盈利機遇、構建競爭壁壘和鞏固FCloud智能體訓推平台在企業級AI解決方案市場的地位。

另外，我們構建了完善的產業生態合作網絡，憑藉我們在智能存儲及智能終端行業的長期佈局，我們能夠從可信賴的供應商採購高性能硬件設備，並獲得可靠的技術支持。同時，我們與合肥人工智能研究院等科研機構開展合作，為上海張江等創新高地提供AI基礎設施服務。通過與行業領先的供應商、客戶及科研機構的互利合作，不但能夠持續優化我們的解決方案並鞏固我們的市場地位，還能夠確保我們的AI基礎設施採用可靠的硬件配置。在服務器及周邊再製造領域積累的算力服務器修復技術，使我們能夠延長設備的使用壽命，降低維保成本。這種「硬件+運維+生態」的綜合優勢，配合我們創新的算力資產殘值管理體系，使我們能夠為用戶提供差異化的產品和服務，鞏固我們的客戶群以及其忠誠度，並且保持市場競爭力。

業 務

持續的創新能力和數字化的智能製造體系是我們應對激烈市場競爭的重要支柱

在消費電子製造領域，技術迭代加速與市場競爭加劇的雙重壓力下，我們認為唯有具備敏銳市場洞察力、快速研發響應能力以及柔性化生產體系的企業，方能在瞬息萬變的市場環境中保持領先優勢。我們通過建立完善的市場監測機制，持續追蹤消費趨勢變遷，重點佈局關鍵技術研發。同時，我們優化了產品開發流程，顯著縮短研發週期，並構建了高度靈活的智能製造體系，有效應對產品快速迭代和小批量定制化生產需求。這種全方位的技術創新能力使我們能夠持續推出具有市場競爭力的智能化產品與服務解決方案，為我們業績的穩健增長提供強勁動力。

與此同時，我們近年來持續加大在智能化、信息化、數字化升級的投入。我們在生產基地構建了完整的智能製造體系，部署了包括服務器集群、工業平板電腦、工位AI計算終端、工位AI終端攝影機及工位AI終端屏和開關等智能化硬件設施。通過深度整合AI、大數據分析和雲計算技術，我們打造了高度集成的智能製造管理平台，實現全方位的數字化和智能化轉型。該平台以雲眼中心系統為核心，整合數據駕駛艙、AI識別軟件等先進功能模塊，並配備了可視化、精益生產、人員管理等模塊，通過廠區3D和樓層AR全景展現和切換，實現對生產現場的3D監控；同時具備實時數據監控、視頻追溯分析和自動化簡報生成等功能，為管理層提供直觀的決策支持。其次，通過打通MES、ERP、HR等系統數據壁壘，建立生產流程自動化巡航監控機制，實現從員工績效到設備狀態的全面數字化管理。此平台亦擁有「數據採集—實時分析—智能決策—精準執行」的全流程精益管控和智能管理性能，通過生產異常預警和資源優化建議等功能，大幅提升管理精準度。這一智能製造體系的實施取得了顯著成效：生產管控流程實現精益化，運營成本得到有效控制，生產效率提升，決策精準度提高。我們基於AI和AIoT的數字化工廠更獲評為2025年廣東省先進級智能工廠。智慧工廠建設不僅強化了我們的核心製造能力，更為產品品質提供了可靠保障，顯著增強了我們的市場競爭力。

業 務

具備前瞻視野及豐富行業經驗的管理團隊

我們擁有一支具備前瞻視野及豐富行業經驗的管理團隊，團隊成員在消費電子垂直領域富有前瞻視野的領導力、敏銳的行業洞察力以及紮實的專業知識，共同推動我們成為行業領先企業。我們的創始人和董事長耿康銘先生在行業中亦有30年的經驗。耿先生憑藉在行業內豐富的經驗與卓越的成就，入選2025年福布斯中國的「2024中國最佳CEO」官方榜單，並先後獲得「第五屆深圳新生代創新創業風雲人物」、「第五屆深圳百名行業領軍人物」等榮譽稱號。在耿康銘先生的帶領下，我們組建了一支經驗豐富、精通業務、具有全球化視野的核心管理人員，在我們的從業的年限平均超過18年，包括相關行業的長年經驗，以及在產品技術創新和業務拓展方面豐富的管理和研發經驗。

我們相信，我們的日常運營及業務發展將持續從董事及高級管理層對行業的洞察力和理解力及多年技術積累中獲益，使我們對行業前沿動態和市場機遇保持高度敏銳性，能夠對不斷變化的行業趨勢迅速做出反應，並在彼等的引領下於行業內實現進一步增長。

我們的策略

我們致力於成為物聯網智能終端、智能算力產品及服務、數據存儲設備以及服務器及周邊再製造行業的先驅及全球領導者。展望未來，我們將以AI需求為導向，以科技創新為引擎，精心打造由「智能終端+算力基建+雲端服務」構成的三位一體的產業模式，我們結合對行業的洞察與技術研發創新的投入，朝着具備強大認知與決策能力，並能實現多模態感知與交互的超級智能體發展目標邁進。通過深度整合「研發－製造－服務」全價值鏈，形成覆蓋全球市場的業務體系。為此，我們計劃實施以下策略：

業 務

作為超級智能體發展的技術地基，加大AI算力基建投入，持續升級雲平台，穩健鞏牢算力服務底座

根據[弗若斯特沙利文]的資料，中國數字經濟的深化發展推動了企業對AI算力的激增需求。作為數字經濟的核心，算力服務面臨海量數據實時處理的指數級增長需求，推動行業進入高速規模化擴張階段。為滿足超級智能體應用場景的拓展和提升應對複雜任務的能力，需要強大的算力基礎設施的投入，並對計算架構和算力資源調度進行創新。為把握其中的商業機遇並順應這一趨勢，我們將算力服務業務將作為我們戰略發展重點，並將重點圍繞三個戰略方向推動智能算力產品及服務業務發展：

- 重點強化算力研發中心的資金與技術投入，建構具備「算、連、存儲」於一體的完善且高效穩定的AI算力基礎設施，為AI應用與服務提供穩定可靠的技術支撐，為超級智能體的建設建造發展根基；
- 採納創新業務發展模式，以算力基礎設施建設為基礎，通過應用場景拓展和組織能力提升，形成差異化競爭優勢；及
- 建立持續優化的技術演進機制，通過實際應用驗證和迭代改進，不斷提升AI技術水平和應用效果。

在「算」的層面，於2025年上半年，我們構建了覆蓋中國及東南亞、美洲的全球算力節點，提供雲視頻、雲遊戲、大模型訓推等領域的智能算力產品及服務。我們打造的多元化算力集群和智算平台能夠提供涵蓋雲算力、模型API服務、預置推理服務、具身智能服務、私有化一體機的全場景智算解決方案，FCloud平台推出的具身智能服務平台OmniBot已完成從仿真服務、數據服務、訓練模型到雲端服務的全鏈服務能力建設，實現了從雲端仿真到實體部署的端到端閉環，顯著提升了我們的服務靈活性、運行效率、系統穩定性與業務可靠性。這一技術突破使我們能夠為客戶提供高定制化的AI解決方案，有效優化用戶體驗，為業務持續增長構建了堅實的技術基礎。

業 務

我們將持續優化和升級FCloud平台，打造從底層算力基礎設施到上層AI模型服務及智能體開發平台的垂直化雲服務體系。平台將全面覆蓋AI全生命週期管理，包括模型訓練、推理、數據管理、模型部署及智能體開發等核心環節，構建完整的算力服務能力。基於AIoT終端採集的視頻數據資源，運用大模型技術推動AI應用場景落地。同時，我們將投入資源研發數據仿真系統，通過構建智能分析模型，實現數據分析的智能化管理從而做出更加精準的決策。

在「連」的層面，我們將投入建設並強化網絡與光通信設施，通過與頭部互聯網企業及通信運營商的戰略合作，整合行業優質資源，構建算力集群的網絡連接與組網基礎，以支撐算力服務的高效運行與應用，實現高速可靠的數據傳輸，提升智算中心的實時響應能力。

在「存儲」層面，為應對海量數據處理所帶來的數據存儲需求，並迎合行業市場快速擴張對存儲容量日益迫切的要求，我們將加大投入並升級存儲設備與產品體系，提升算力存儲空間和智能化數據存儲管理，滿足實時增長的數據存儲需求。通過整合全棧算力資源、部署高性能網絡架構、完善智能體運維體系，我們將持續強化自主可控的軟件技術線，不斷提升AI智算中心的運營效力和技術競爭力。

我們計劃投入約[編纂]港元，佔[編纂][編纂]的約[編纂]%，用於建設AI算力基礎設施，其餘所需基金將通過其他融資渠道籌措。有關詳情載於本文件「未來計劃及[編纂]用途」一節。

為支撐超級智能體的實現，積極透過加大新產品與技術研發創新力度，融合AI技術與數據存儲設備、物聯網智能終端和服務器及周邊再製造，擴大業務規模

我們致力通過（其中包括）增強研發能力以推動可持續增長和保持競爭力，並為發展超級智能體開展相關的技術創新與研發。我們將重點致力於新產品與AI技術的創新融合，提升超級智能體的推理能力、多模態感知交互能力和自主學習、自我進化能

業 務

力，使其真正成為物聯網智能終端的智能中樞。為滿足超級智能體對智能存儲的技術創新要求，我們也將持續推動智慧存儲的技術性能提升以及適應不同業務場景的定制化服務能力。

我們認為AI技術的突破性發展正深度改革終端交互與服務模式，推動行業從「單一模態交互」向「多模態智能交互」轉型，從「被動服務」邁向「主動服務」，從「AI賦能」演進至「AI原生」，從「萬物互聯」升級為「萬物智聯」。我們相信，在此背景下，AI攝像機、AI可穿戴設備等智能終端產品將成為新一代AI應用的典型代表。我們將把握這一發展機遇，以構建「智能物聯生態」為戰略核心，依託「感知層+邊緣層」的複合產品架構，持續深化在數據存儲終端、AIoT智能硬件、工程樣機驗證試產、設計驗證、生產驗證、項目結案評審等階段均有清晰、完善的制度，對各階段的工作內容和職責權限皆做到有制度可依；上述措施有效保障智能硬件和雲服務軟件系統等領域的技術研發，打造基於AI的端到端解決方案。

在研發產品升級方面，我們以「工藝創新與AI深度應用」為突破口，通過智能場景適配技術賦能終端設備，開發具備意圖理解、主動感知、記憶存儲及任務規劃等高級功能的智能體，致力持續提升產品性能並拓展高附加值應用場景。舉例而言：

- 智能攝像機：我們正推動產品從基礎視覺功能向智能預判升級。現有消費級產品已實現自動識別與智能剪輯功能，通過本地算法快速處理數據並生成精選內容。未來將重點開發：(i) 安防巡邏系統，結合低功耗分離式設備與安防機器狗，實現全天候智能監控；(ii) AI貓眼系統，基於圖像分析算法智能識別訪客與異常情況；及(iii) 智能決策功能，集成自然語言搜索、智能摘要及多攝像頭協同追蹤等技術。從數據採集向智能決策升級，滿足無人零售家庭、工業等多元場景需求。

業 務

- 智能門鎖產品線：將整合雙光譜3D建模與靜脈識別算法，提升低溫環境下的識別準確率，推動生物識別技術向多模態發展。通過採用低功耗AI芯片及共基板設計優化產品結構，同時探索語音交互與智能家居場景聯動，拓展產品在家庭、酒店及醫療等領域的商業化應用。

作為我們智能算力產品及服務業務發展的重要環節，我們還將重點研發AI智算中心基礎設施的部署，旨在擴大存儲設備容量、增強數據挖掘與分析能力、提升數據讀寫速度。同時，將依託雲計算與邊緣計算技術，著力開發分佈式存儲服務器解決方案，以實現更高效、更穩定的數據處理性能，為用戶提供可靠的數據處理和存儲服務保障。

此外，我們將繼續踐行綠色製造，通過技術創新持續推進生產工藝和生產設備的數字化和智能化，提升工廠的智能化、信息化、數字化水平，有效提升生產效率，減少重複操作人工的投入，降低人工成本提高產品良率，為客戶提供兼具價格優勢與卓越質量的產品和服務。與此同時，產品良率的提高亦有助於減少原材料的損耗，生產線數智化的升級亦有助於減少廢棄物的產生，減少能源使用和碳排放。

我們相信一支專注、富有經驗的技術團隊是我們保持行業技術領先的關鍵，亦是我們發展超級智能體的願景能夠落地的重要因素，為此，我們亦將持續擴大我們的研發團隊規模，重點吸納和培養在新一代信息技術、智能產品設計開發、先進生產工藝及智能製造等關鍵領域具備深厚專業能力的技術人才，提供具有市場競爭力的薪酬結構和健全有效的激勵政策，激發員工的創造性和積極性，為我們持續技術突破和產品創新提供人才支撐，鞏固我們在行業中的地位。

我們將通過加大研發投入、推動產品創新與團隊擴建，形成技術研發與市場應用的價值閉環，進而擴大業務規模，為超級智能體的實現構築堅實基礎。我們計劃投入約[編纂]港元，佔[編纂][編纂]的約[編纂]%，用於加大我們的技術研發。有關詳情在與本文件「未來計劃及[編纂]用途」一節。

業 務

內生外延，尋求戰略投資、合作或收購，加速實現超級智能體

為增強技術能力、拓展業務佈局並加速實現建立超級智能體的願景，除專注內生增長外，我們未來計劃對具備互補性與協同效應並能助力超級智能體願景實現的技術、團隊及公司進行戰略性投資、合作或收購，以完善生態能力。通過戰略性投資、合作或收購，我們計劃完善我們的技術組合、提高生產工藝、提升產品品質、拓展銷售網絡，並擴大我們的可觸達市場，從而驅動我們的未來增長。截至最後實際可行日期，我們尚未確定任何投資、合作或收購目標。

我們計劃投入約[編纂]港元，佔[編纂][編纂]的約[編纂]%，用於產業鏈整合收購。有關詳情在與本文件「未來計劃及[編纂]用途」一節。

以超級智能體願景拓展市場，鞏固與擴大客戶群體

為保證本公司在實現超級智能體時的市場影響力，我們致力持續拓展全球市場與客戶基礎，為全球客戶提供優質的產品與服務。我們將推動業務體系在中國、美國、歐洲、亞太四大服務區域的戰略佈局，強化海外市場本地化服務能力，通過貼近主要客戶的戰略位置設立辦事處和服務網絡，確保我們的產品和服務在全球市場保持活躍，與全球主要客戶需求相契合，進而擴大我們的全球業務版圖。

我們將繼續在持續優化現有客戶結構和鞏固核心客戶的基礎上，通過拓展我們技術和服務在不同行業的應用場景、豐富我們產品的多樣性，加快國際化佈局，開發更多國內外不同行業領先品牌的客戶資源，特別是在智能算力產品及服務業務和服務器及周邊再製造領域深化下游客戶開發，提升我們的收入規模和整體盈利水平。

業 務

我們的業務模式、產品及服務

業務板塊

在往績記錄期，我們主要經營四大主要業務線，即(i)數據存儲設備、(ii)物聯網智能終端、(iii)服務器及周邊再製造及(iv)智能算力產品及服務，以及其他。於2025年，我們開始大規模投入AI基礎設施建設、實現收入大幅增長並拓展算力服務行業。下表載列所示期間按業務線劃分的收入明細：

	截至12月31日止年度						截至6月30日止六個月			
	2022年		2023年		2024年		2024年		2025年	
	人民幣千元	%	人民幣千元	%	人民幣千元	%	人民幣千元	%	人民幣千元	%
數據存儲設備.....	1,694,381	53.8	2,871,037	61.6	3,501,526	47.3	1,937,002	54.1	1,834,868	37.1
物聯網智能終端.....	1,179,803	37.5	1,404,533	30.2	2,258,837	30.5	989,982	27.7	874,996	17.7
服務器及周邊										
再製造.....	-	0.0	-	0.0	955,961	12.9	380,207	10.6	834,507	16.9
智能算力產品及服務..	-	0.0	5,142	0.1	151,107	2.0	-	0.0	1,220,666	24.7
其他 ⁽¹⁾	272,892	8.7	375,546	8.1	542,250	7.3	270,805	7.6	177,671	3.6
總計.....	<u>3,147,076</u>	<u>100</u>	<u>4,656,258</u>	<u>100</u>	<u>7,409,681</u>	<u>100</u>	<u>3,577,996</u>	<u>100</u>	<u>4,942,708</u>	<u>100</u>

附註：

1. 其他主要包括加工費收入、原材料銷售以及零部件與半成品銷售。

業 務

在往績記錄期，我們的產品和服務亦擴展到海外市場。下表載列所示期間按地區劃分的收入明細：

	截至12月31日止年度						截至6月30日止六個月			
	2022年		2023年		2024年		2024年		2025年	
	人民幣千元	%	人民幣千元	%	人民幣千元	%	人民幣千元	%	人民幣千元	%
來自外部客戶 的收入										
– 中國內地	1,801,753	57.3	2,502,892	53.8	3,661,090	49.4	1,892,252	52.9	2,555,022	51.7
– 中國香港	1,120,401	35.6	1,976,767	42.5	3,504,009	47.3	1,567,654	43.8	2,206,407	44.6
– 其他地區 ⁽¹⁾	224,922	7.1	176,599	3.7	244,582	3.3	118,090	3.3	181,279	3.7
	<u>3,147,076</u>	<u>100</u>	<u>4,656,258</u>	<u>100</u>	<u>7,409,681</u>	<u>100</u>	<u>3,577,996</u>	<u>100</u>	<u>4,942,708</u>	<u>100</u>

附註：

1. 包括美國、印度、新加坡及其他。

有關我們各業務線的產品和服務詳情載於本節「我們的業務模式、產品和服務」一段。

為保持業務靈活性，各業務線採用了不同的商業模式。在往績記錄期，我們主要採用直銷模式，通常直接與客戶簽訂合約，為其提供產品或服務並完成結算。

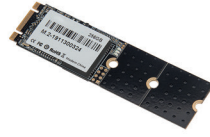
數據存儲設備

我們數據存儲設備將信息數字化後，再以利用電、磁或光學等方式的媒體加以存儲的設備。我們在SSD產品上具備完整的產品線，涵蓋消費級以及企業級SSD，具備高速運算的性能、龐大的單盤容量和高使用壽命，適用於AI時代對高性能存儲設備的要求。我們的主要數據存儲設備包括SSD、內存條和NAS存儲器。

業 務



移動USB



SSD



DDR5內存條



企業級SSD



移動硬盤

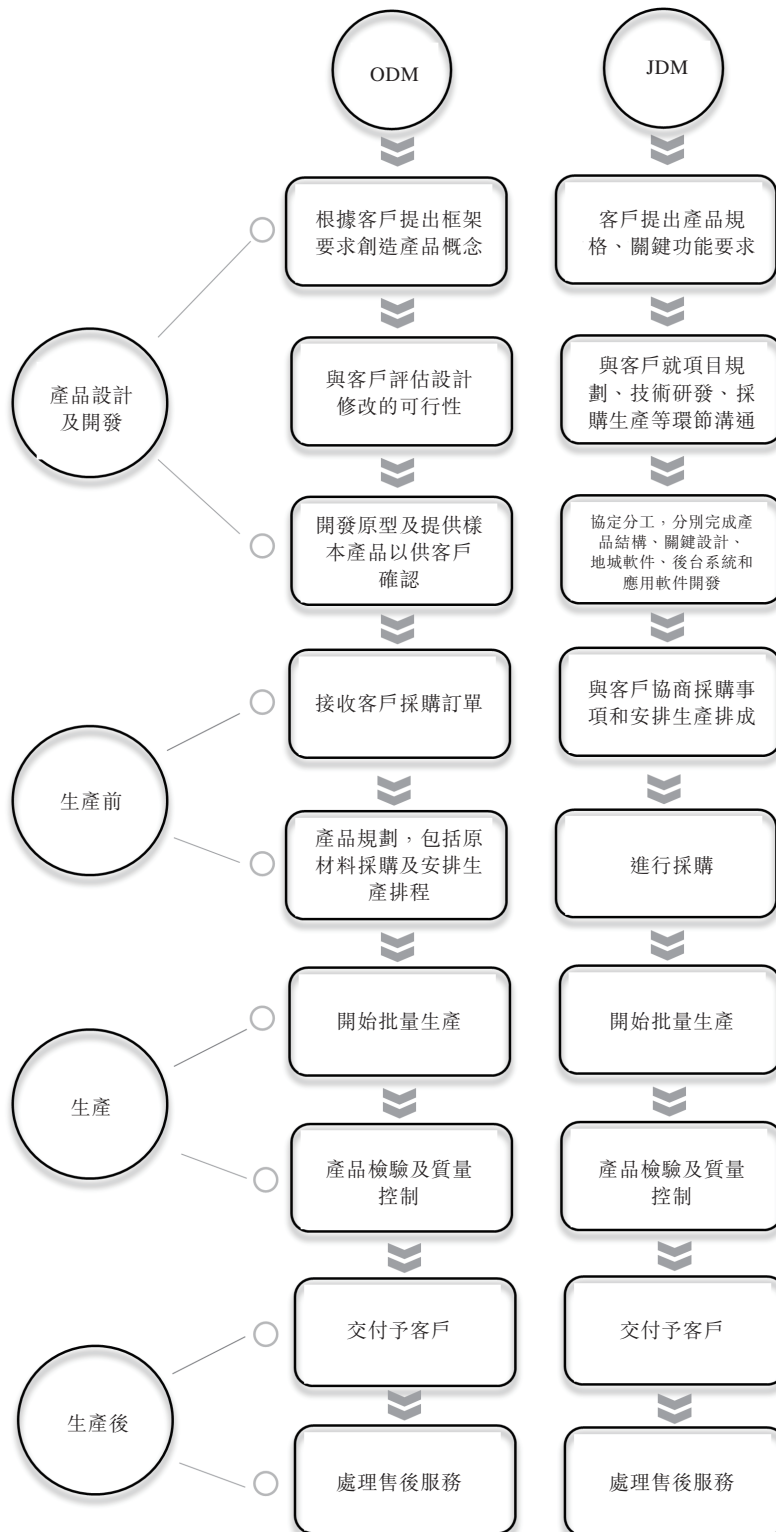


網路存儲裝置

我們的數據存儲設備主要以自主設計製造(ODM)和合作設計製造(JDM)的模式，為客戶提供數據存儲設備產品的生產支持和服務，覆蓋品牌商、服務器運營商、平台與硬件集成商等客戶群體。我們具備全鏈條業務能力，覆蓋產品規劃、產品開發項目管理、產品設計研發、產品生產製造、產品售後服務。

業 務

下圖列示我們數據存儲設備業務板塊的業務模式：



業 務

在ODM模式下，客戶主要提出產品的整體框架需求，我們則基於此獨立承擔從設計到量產交付的全流程，其中包括產品外觀與結構設計、硬件設計、底層軟件設計、模型驗證和測試、物料採購等環節。至於JDM模式，我們主要與長期穩定合作的客戶基於定制化產品的需求開展合作，雙方會就項目規劃、技術研發、採購生產等環節進行溝通。客戶直接向我們的業務和研發團隊提出具體的產品規格與軟件功能要求，隨後根據協議分工，分別完成產品結構、硬件設計、底層軟件、後台系統和應用軟件開發的工作。

物聯網智能終端及雲服務解決方案

這業務板塊覆蓋(i)物聯網智能終端的研發、生產和銷售以及(ii)提供雲服務解決方案。

物聯網智能終端

我們打造了覆蓋消費級和行業級的產品組合，依託音視頻處理技術、無線連接傳輸技術和雲存儲技術，重點開發具有編碼、傳輸、解碼和交互功能的智能硬件終端。這些產品不僅支持遠程控制，更具備自學習與自適應能力，可靈活適配各類應用場景，為用戶提供高度個性化的智能體驗。我們的物聯網智能終端產品與雲服務業務形成了協同的閉環體系。通過智能終端設備實時採集場景數據，並依託傳輸網絡上傳至我們自主研發的雲端大數據平台進行智能分析與處理，為我們的客戶提供定制化的解決方案。

我們物聯網智能終端的產品組合主要包括智能安防及智能家居終端、無人零售類物聯網智能終端及其他智能終端。

我們智能安防產品主要包括智能攝像機、智能門鎖，在AI技術的發展助力下，智能安防產品可加入人臉識別、移動偵測、語音交互等智能功能。我們智能家居終端分為消費級和企業級產品類別，其中消費級產品主要包括智能攝像機、智能門鈴、智能穿戴裝置及家庭清潔機器人。

業 務

我們消費類物聯網智能終端產品應用場景如下：



智能攝像機



智慧門鈴



太陽能電池攝影機



黑光玻璃相機



Baby看護攝影機



戶外攝影機



寵物攝影機



家庭清潔機器人



智慧雲物聯一體機



智慧手錶



智慧咖啡飲品機

我們的消費類智能安防及智能家居終端產品應用場景如下：



我們的企業級產品主要包括智能海螺機、槍機、球機、槍球聯動機、雙目拼接廣角攝像機、門、雲交換機、智慧娛樂終端、LTE移動太陽能監控拖車等。

業 務

我們行業類智能物聯網終端產品應用場景如下：



我們的無人零售類物聯網智能終端產品是將人工智能、物聯網、數據分析等技術與零售業務深度融合的產物，旨在提升消費者的購物體驗、優化運營效率以及增強銷售轉化率。我們的無人零售類物聯網智能終端產品主要包括智能雲物聯一體機、無人智能膠囊咖啡飲品售賣機和智慧娛樂終端等。

我們的物聯網智能終端在各個領域的應用場景正在不斷拓展，並從單一的功能性設備轉變為多功能集成的平台，我們會緊跟市場信息追尋客戶需求，動態調整我們的物聯網智能終端的產品組合銷售、新產品的調研及開發，能夠滿足不同場景下的複雜需求。

在生產和銷售物聯網智能終端的層面，我們所採用的業務模式與數據存儲設備業務，即ODM和JDM。

業 務

雲服務解決方案

作為我們物聯網智能終端產品一部分，智能攝像機的功能之一是與我們的VSaaS雲平台整合，以提供視頻監控及分析服務，實現對攝像機的遠程管理。

我們的協創數據VSaaS雲平台是一個集智能終端管理、安全防護體系和AI算法應用於一體的綜合性雲賦能平台。該平台通過與我們的物聯網智能終端產品的深度協同，構建了從數據採集、傳輸到雲端處理再到邊緣分發的完整閉環系統。平台具備數據融合處理能力，可對海量終端數據進行實時智能分析、任務調度和資源優化，並將處理結果分發至邊緣節點和終端設備，實現了「雲邊端」全鏈路的數據價值挖掘和應用閉環，直接面向客戶提供端到端的自主AIoT系統和定制化解決方案服務，形成「硬件+平台+服務」的一體化業務模式。

依託我們在AI算法產品化方面的持續投入，平台已成功將計算機視覺、行為分析等核心技術模塊化，應用場景從基礎的智能家居、安防監控，逐步拓展到無人零售、智慧門店等更具商業價值的領域。通過提供從硬件接入到數據分析的一站式服務，我們幫助客戶實現業務智能化轉型，持續提升運營效率和商業價值。

我們的雲平台在中國、美國、歐洲、亞太四大服務區域的全球算力據點進行佈局，各區域設立獨立的數據中心，可根據用戶所處地理位置，智能選擇最優路徑；採用分佈式架構部署，實現輕量級數據同步+本地服務。

業 務

我們物聯網智能終端與雲平台之間的協作具體如下：



於2024財年，我們在雲服務領域持續深化創新，推出面向商業空間的AIoT端端解決方案「InfiSight智睿視界」。這解決方案依託我們的雲平台能力，通過於門店運營者的智能交互，構建一個能夠深度挖掘經營數據的空間智能平台。運用自主研發的AI算法和智能決策系統，專門針對傳統門店管理中難以捕捉的隱形成本數據進行深度挖掘和分析，通過我們的雲平台得以呈現和管控，提升我們客戶的經營效益。



業 務

服務器及周邊再製造

憑藉在存儲服務器領域積累的行業經驗，我們於2023財年開展服務器及周邊再製造業務，自主研發對各類退役服務器（包括管理服務器、存儲服務器）回收、分揀、檢測、再製造、老化等一系列嚴謹工序，芯片測試的核心技術，實現算力服務器修復技術能力。我們通過服務器進行拆解、檢測檢修，並通過自動化再製造技術對芯片檢測及配置，我們會根據客戶需求對外銷售此等再製造服務器產品，實現資源再利用。截至最後實際可行日期，我們的再製造服務器部件沒有於中國境內銷售，均為中國香港和海外客戶。

AI大模型對算力與數據存儲需求極高。隨著AI技術的快速發展和服務器設備性能的持續升級，AI服務器需求預計將顯著增長，同時將帶動大量服務器更新換代需求。在全球日益重視電子廢棄物處理的背景下，我們相信服務器及周邊再製造市場將迎來大幅擴張。服務器及周邊再製造業務可延長服務器各部件的生命週期，為市場提供高性價比的硬件選擇、拓展利潤來源。此外，依託我們在服務器維保領域的技術與經驗，我們的再製造業務與我們的智能算力產品及服務業務形成協同效應，通過低成本實現服務器的維護保護，我們進一步延長算力服務器集群設備的服役年限。

此外，我們服務器及周邊再製造業務通過「檢測－修復－升級－再利用」的流程優化了產品全生命週期的碳足跡，有助於節約資源、保護環境，構建綠色產業鏈閉環，符合全球可持續發展趨勢。目前，我們已取得ISO 14001:2015（環境管理）、ISO 45001:2018（職業健康安全）及ISO 9001:2015（質量管理）等認證。展望未來，服務器及周邊再製造業務將成為我們長期業務發展方向之一。

業 務

智能算力產品及服務

智算是指通過對存儲數據進行特徵提取、模型訓練和推理決策等處理，將原始數據轉化為實際AI能力的技術。基於我們在AIoT領域長期積累的軟硬件開發經驗、雲平台服務能力和自主AI算法研發優勢，2025年首六個月我們重點佈局AI基礎設施領域，完成了ARM、X86及GPU算力集群的大規模部署，構建了覆蓋基礎設施、平台軟件與行業解決方案的全棧式智能雲算力服務體系，提升了我們在智能硬件、AI服務器、雲遊戲、圖形渲染、視頻編輯、AI推理平台和GPU算力服務等領域的服務能力。我們搭建的算力基礎設施具備高性能網絡建設與優化、算力服務運維到持續的服務器芯片級維保的全鏈路能力，能夠提供高效、穩定的算力環境，確保算力服務的高可靠性與持續可用性，為上層應用提供堅實底座。同時，我們投入研發資源，建立雲算力服務平台，推出了FCloud平台(www.cnfcloud.com)，此平台整合了雲原生算力、異構環境下的訓推一體化架構以及智能體應用開發平台三大核心功能，可提供性能優良、可靠而富有彈性的人工智能基礎設施，並提供深度算法優化、引擎調優、自動化測評等能力，結合模型開發到應用構建全鏈條開發工具，為客戶提供涵蓋雲算力、模型API服務、預置推理服務、具身智能服務、私有化一體機的全場景智算解決方案。此外，我們以高性能算力基礎設施為底座，推出FCloud Omnibot具身智能服務平台，整合數據、模型、仿真、訓練、雲盤等服務，打通本體、數據、訓練模型邊界，構建了一套完整且易用的開發體系，助力開發者調用AI算力與機器開發工具鏈，為機器人產業提供從仿真訓練到實體部署的一站式服務，大幅降低了具身智能開發門檻。

在業務模式方面，我們直接向客戶提供智能算力產品及雲計算服務，包括：

- (i) 提供AI算力集成設備。我們面向客戶提供的智能算力集成設備主要根據客戶不同的應用需求進行定制化改配並進行自主研發軟件配置。我們根據客戶對服務器的配置要求，選取對應的服務器平台和供應商進行採購，對採購的服務器進行CPU、內存、存儲、網絡、安全加密等方面予以改配，改

業 務

配完成後安裝我們自主研發的FCloud平台，軟硬件組裝完成後再對服務器的服務性能和穩定性進行測試，測試通過後向客戶交付，按照交付台數和單價計費。

- (ii) 提供雲算力服務。一方面，我們為客戶提供全方位及全場景服務支持，包括算力納管、運維調優、安全保障及性能優化等，並保證算力的穩定性和可靠性。我們的雲算力服務覆蓋眾多應用場景，有效幫助客戶降低算力投入成本和減輕運維負擔，降低客戶進入算力領域的門檻。由於算力設備涉及巨額投資，除大型科技互聯網企業及頭部企業等擁有較多的算力儲備外，中小企業在發展AI模型和應用的過程中，往往會遭遇算力瓶頸。雲算力服務則開啓了中小企業數字化轉型的便捷之門，通過服務客戶可使用功能強大且價格合理的算力設備，便利於市場中更多的創業者參與到人工智能應用的市場競爭中。另一方面，我們為客戶提供算力服務器資源，用於訓推相關的雲算力服務，具體包括異構的GPU算力服務器，開箱即用大模型軟件棧(包括數據準備、數據處理、算法調優、模型驗證、模型微調、模型管理、推理引擎、智能體開發工具鏈)等，產品可以公有雲服務和私有化部署兩種模式進行交付，算力資源可按需進行細顆粒的彈性伸縮，提供更加性價比高的算力服務。我們所提供的雲算力服務可幫助開發AI模型的各行業客戶提高訓練效率、優化模型性能、降低開發成本，推動AI模型在各行業領域的發展和應用。我們按照客戶的不同需求和實際使用雲算力服務的時長、計算任務量、算力資源耗用數量等不同標準進行收費。

在業務流程方面，我們通過提供AI算力集成設備以及搭建雲算力平台為客戶提供智能算力產品及服務。相關業務流程主要包括以下環節：(1)根據客戶需求洽談合作方案，達成合作意向。對於中小型AI應用開發企業，客戶可在我們的FCloud平台提出合作諮詢意向或AI算力服務測試申請，我們的專業技術及商務人員與客戶洽談業務事宜，形成合作意向。對於頭部互聯網科技型企業，我們會與其洽談智能算力相關合作事宜或參與其業務招投標，通過競爭性談判或中標簽約方式與其達成合作。(2)在簽訂合作協議及確定智能算力技術服務方案後，我們將為客戶提供與其需求匹配的算力

業 務

資源和解決方案，並進行任務部署，我們雲算力平台對算力資源使用情況進行實時監控，並為客戶提供服務和技術支持。(3)客戶在模型部署完成後，可以查看服務各項信息和運行情況，包括服務監控、在線調試等。當任務執行完成後，平台會收集任務的輸出結果，並將其存儲在指定的位置，供客戶訪問和下載。

目前我們的全球算力據點如下：



我們的研發

隨著AI技術持續快速發展，我們開發新技術、設計創新解決方案及優化我們現有產品和解決方案的能力對於我們保持市場地位至關重要。為此，我們持續投入資源開展研發活動。於2022財年、2023財年、2024財年及2025年首六個月的研發投入分別約為人民幣102.7百萬元、人民幣156.4百萬元、人民幣240.6百萬元及人民幣109.2百萬元，分別佔同期收入約3.3%、3.4%、3.2%及2.2%。

業 務

我們的研發團隊

我們的產品研發中心主要負責新產品(包括升級產品)的構思、設計與測試，以及技術研究(涵蓋技術發展規劃、項目跟蹤與監督、技術成果轉化)。該中心與營銷及生產部門緊密協作，確保研發方向符合市場趨勢、客戶需求，並推動技術產品化，匹配公司生產能力。

我們的核心技術[均由我們內部研發團隊自主開發]。截至2025年6月30日，我們的研發團隊由361名研發人員組成，主要包括設計師、結構工程師、硬件工程師、軟件工程師、包裝工程師，佔僱員總數的20.8%。在我們的研發人員中，研發項目的若干負責人擁有碩士學位，並具備相關專業知識位。我們建立了員工培訓體系，定期提供專業培訓和行業前沿技術分享，確保其知識技能與科技發展同步。同時，我們結合業務方向定制化培訓內容，協助研發團隊應對市場變化與技術革新。

於往績記錄期，我們亦委聘第三方研究機構進行多個研發項目，充分利用其資源及人才。我們通常與該等第三方研究機構簽訂標準研發委聘協議，而我們與該等研究機構的協議主要條款載列如下：

- *合作範圍*：協議通常訂明項目的研究目的、標的事項及規格要求，以及各方的具體義務。
- *知識產權*：所開發的知識產權由雙方共同擁有或由我們單獨擁有。
- *項目資金*：我們通常承擔項目資金。
- *保密*：雙方均有責任須對所有與項目有關的資料(包括但不限於任何數據、設計、規格)以及相關銷售及行銷計劃嚴格保密。
- *終止*：協議通常為期一年至五年，可於期滿時終止，或任何一方事先以書面通知終止。

業 務

我們的研發程序

我們建立了系統化的產品研發流程，實行項目制管理。在項目啟動階段，產品研發中心項目管理部負責編製研發立項報告，經審批後項目經理會協同商務、研發團隊、工程部門完善計劃，而營銷中心則同步與客戶協商產品模式和規格。進入設計階段後，各專業工程師（包括工業設計、結構、硬件、軟件、包裝）將根據客戶確認的產品模式和規格，分別完成核心模塊設計，並由項目經理作出設計評審。

在產品結構設計完成後，生產中心模具組將立即啟動模具開發流程，包括模具設計、試模驗收及最終生產確認。與此同時，研發團隊將同步編製完整的物料採購清單，明確關鍵部件技術規格要求，並提交策略採購中心執行標準化採購流程。隨後，項目經理將進行工程樣機試制與功能驗證，匯總設計優化需求，並完成可製造性評估。在設計驗證階段，工程師需要完成試產問題閉環整改，執行包括可靠性測試和軟硬件性能達標驗證在內的質量驗證工作，並固化生產工藝文件。

當進入生產驗證階段，生產中心將全面審核技術文件包（圖紙／工藝／檢驗標準），確認生產資源配置到位，同時協同製造部門完成專用治具調試認證、操作人員上崗培訓和產線平衡優化，最終通過試產良率及問題改善效果評估量產可行性。

業 務

核心技術

截至2025年6月30日，我們擁有13項核心技術。下表列出我們的核心技術的技術要點和應用範圍：

核心技術	應用範圍	技術要點
基於攝像機的玻璃表面簡易安裝技術與解決光學反射和雜光干擾的應用技術	家用安防監控、商用店舖展示監控、景觀拍攝、臨時安裝場景 (如展會)	<ol style="list-style-type: none">1. 通過光學反射抑制技術和雜光干擾處理算法，有效減少玻璃表面的反射光和外部光源的干擾，提升圖像在強光、低光和反射環境下的質量2. 內置智能優化系統能夠根據實時光照變化自動調整曝光和圖像參數，確保攝像機在任何環境中均能提供清晰和穩定的高質量圖像3. 可智能應對逆光、強光等複雜光照，通過動態調節確保在任何環境下輸出均衡、清晰的畫面4. 玻璃表面安裝技術，使攝像機可輕鬆在玻璃表面安裝，並支持快速拆卸和調整位置或角度，滿足不同場景下的監控需求

業 務

核心技术	應用範圍	技術要點
基於多目超廣角攝像機安裝玻璃表面解決光學反射和雜光干擾的應用技術	全景安防監控（適用於大範圍覆蓋監控場景，如商場、交通樞紐）、大視場文旅拍攝、家庭全景看護、特殊光照環境	<ol style="list-style-type: none">1. 實時識別玻璃反射干擾區域，並能夠動態抑制光斑、雜光和圖像重影，提升攝像頭在玻璃貼裝場景下的圖像清晰度和識別率2. 通過動態特徵追蹤與自適應畸變補償算法，在超廣視角下實現亞像素級幾何對齊與像素級紋理融合，通過實時動態建模消除拼接痕跡，同時完整保留場景細節，實現全域無縫覆蓋3. 高適配性貼裝結構設計，支持多種玻璃厚度與材質（如鍍膜、鋼化、中空玻璃），配合自調節遮光結構與防反射組件，滿足家庭窗戶、商業櫥窗、魚缸等多樣化安裝場景4. 攝像頭模組具備可拆卸柔性貼裝結構，配套雲端圖像增強服務，實現即裝即用，便於用戶遠程管理與二次升級

業 務

核心技術	應用範圍	技術要點
基於攝像機的魚類AI 算法應用 技術	家庭及商用水族觀 賞、科研監測	<ol style="list-style-type: none">1. 實現全天候自動化監控，減少人工干預，提高工作效率與精確度，包括水質、水溫、異常數據，通過後端技術進行應用展示及預警2. 利用深度學習算法分析魚類行為，提供智能化的監控與數據分析能力3. 持遠距離清晰捕捉魚類活動，適應不同水域環境，提升監控覆蓋範圍4. 系統可與現有設備無縫集成，靈活適應不同需求，提供多場景應用支持
基於自動化控制+IoT 接入的智能膠囊咖啡 飲品製作與設備 管理應用技術...	智能零售場景：膠 囊咖啡飲品一鍵 自動製作出杯	<ol style="list-style-type: none">1. 咖啡膠囊裝載機構採用同步旋轉、頂升及可控擋料，確保精準、同步、可靠和結構相容；膠囊頂升系統採用具有即時故障診斷功能的智能步進電機驅動，實現高精度、誤差消除及高效故障回饋；此外，膠囊對準技術採用高速電磁控制和雙傳感器融合檢測，實現快速響應、傳感器精準協同

業 務

核心技術	應用範圍	技術要點
		<ol style="list-style-type: none">2. 膠囊移栽機構：採用多維度精度定位與柔性化膠囊兼容，傳感器保障精度、接口提升通用性3. 採用電機驅動、限位防超程、高精度傳感器技術，以達到自動化精準定位與可靠限位4. 採用多杯道、多傳感器、電磁鐵與彈簧複位協同，以達到傳感器精準檢測、電磁鐵快速切杯、彈簧可靠複位且結構易維護5. 採用多傳感器協同、凸輪－齒輪傳動及精準角度控制，達到傳感器快速檢測、凸輪－齒輪高效落杯、齒輪精準切蓋、微動開關精準啟停且部件協同穩定6. 採用二級淨化多級殺菌+雙泵雙水路多元件協同的流體傳輸控制，針對鍋爐供源、閥切換路徑、泵與流量計精準送流，以實現咖啡飲品的萃取出杯的風味呈現7. 智能IoT基於功能應用多級架構，多應用端接入，實現面向多用戶對象，從選品支付、訂單製作、設備運維及運營一體化

業 務

核心技术	應用範圍	技術要點
通過基於多模態構建的智能巡檢智能體、員工培訓智能體、客流分析智能體、經營分析智能體的技术.....	連鎖門店場景	<ol style="list-style-type: none">1. 採用雲台與NVR組合方案採集視頻，並通過抽幀、去噪、圖像增強等預處理，以及利用自動標注與外包，高效獲取高質量訓練數據2. 基於YOLO、Faster R-CNN等算法開發目標檢測模型，並引入多模態大模型處理複雜場景與長尾問題，通過算法中台組合優化以降低誤報3. 採用Transformer等架構，通過數據增強和基於行業數據對開源多模態大模型進行微調（Prompt調整），以提升模型泛化與專用能力4. 通過自研AI算法集成於外部AI相機，在邊緣端完成分析，並將生成的結構化數據上報至雲端，確保實時響應與信息安全5. 設計整合數據、算法與展示模塊的軟件架構，開發友好用戶界面，並依託外部服務商完成現場設備部署與網絡調試，確保系統落地

業 務

核心技術	應用範圍	技術要點
		6. 建立在線學習機制使模型能適應新數據，並定期進行性能評估與策略調整，實現模型的持續優化與演進
一種存儲芯片的先進封裝測試技術...	存儲芯片封測，應用於消費類存儲產品	<ol style="list-style-type: none">16層芯片堆疊：在有限空間內集成更多存儲芯片，提升單顆芯片容量20μm超薄晶圓：將晶圓研磨至超薄厚度，減少器件體積和電阻，提升功率轉換效率和散熱性能$\pm 1^\circ\text{C}$溫控精度：在測試老化環節實現準確的溫度控制，確保產品可靠性和一致性
服務器及周邊檢測與再製造技術.....	存儲服務器以及周邊應用設備	<ol style="list-style-type: none">構建了覆蓋服務器回收、拆解、檢測到再製造的全鏈條技術體系先進的拆解與再製造能力自動化水平跟新服務器BIOS及BMC底層固件，並通過預裝優化操作系統和驅動，提升硬件兼容性和能源效率

業 務

核心技術	應用範圍	技術要點
廣泛的IoT產品接入能力	雲平台	<ol style="list-style-type: none">1. 多品類設備兼容2. 內置主流IoT協議解析模塊，可按需適配多種設備通信協議，兼容型號設備的協議差異3. 採用輕量化智能體基於物模型信息，實現海量設備的批量接入、配置管理與遠程運維4. 提供協議適配SDK及設備模型自定義功能，支持新增設備類型的快速集成
基於自然語言及圖片理解的數據分析和檢索	雲平台	<ol style="list-style-type: none">1. 通過輕量化小模型實現實時解析，以大模型進行深度分析，在泛化和效率中取得平衡點2. 響應用戶自然語言對話，幫助用戶快速精準檢索視頻文件中的目標場景點3. 基於多維度語義分析，對視頻場景生成0-10級安全威脅指數4. 基於語義特徵向量庫，支持跨攝像頭視頻片段的模糊特徵檢索

業 務

核心技術	應用範圍	技術要點
環境感知與定位...	機器人	<ol style="list-style-type: none">1. 多種傳感器融合建圖2. 基於多種傳感器的數據賦權綜合計算，實現對機器人周邊環境的實時感知以及定位3. 利用基於深度學習的語義分割模型識別障礙物
運動控制與分層 規劃	機器人	<ol style="list-style-type: none">1. 通過強化學習技術訓練機器人在崎嶇地形的步態調整策略，以及快速平衡恢復的能力2. 基於MPC實時計算關節力矩，結合柔順控制技術吸收地面衝擊，保證運動穩定性與柔順性3. 分腦控制架構
GPU算力調度，訓練 和推理框架.....	AI和HPC場景下的 模型服務，包括 訓練及推理服務	提供模型API服務、訓推融合服務、在線訓練服務和裸金屬和GPU雲主機服務

業 務

核心技術	應用範圍	技術要點
基於物理AI的技術和數據泛化服務	針對具身機器人公司所需要的開發、運行等場景	<ol style="list-style-type: none">1. 提供仿真服務、從容器和在線開發為核心的訓練服務2. 提供以容器和線上開發為核心的訓練服務，依託GPU算力資源，按需進行硬件和軟件工具鏈的整合，並實現開箱即用的訓練任務創建3. 針對機器人數據潰泛的問題，提供以少量真實數據為基礎進行大規模數據泛化合成，同時提供針對合成數據進行數據增強的服務4. 提供機器人開發和運行所需要的模型服務

有關上述核心技術的專利詳情載於本文件附錄六「法定及一般資料—2. 有關我們業務的進一步資料—B. 我們的重要知識產權」一段。

業 務

重點研發項目

截至2025年6月30日，我們有六個進行之中的主要研發項目。下表載列此等主要研發項目的研發開支、詳情、狀況及預計完成日期：

研發項目	詳情	狀況
基於安全高效的電控 離合組件技術的 開發	研發旨在通過高兼容離合驅動、 強化安規與力學設計、低成本 一體化工藝及智能生態互聯技 術，打造適配多場景、高安 全、長壽命且成本優化的智能 鎖解決方案	當前處於工程樣機驗 證開發階段
連鎖門店AI協同運營 平台	旨在通過多模態大模型驅動的智 能體系統與「雲邊協同」感知 技術，重構人貨場價值鏈，以 數據智能閉環與個性化AI賦 能突破規模化管理瓶頸，全面 提升運營效率與門店效益	當前處於平台功能開 發階段

業 務

研發項目	詳情	狀況
基於多傳感器融合 安防巡護機器人的 開發	旨在開發一款具備主動規劃、自 定義巡邏路徑、AI視覺識別 異常事件並可實時傳入四足 巡護機器人核心模塊，針對可 疑目標進行確認，驅逐入侵目 標，實現商業化落地	當前處於工程樣機驗 證開發階段
基於四足機器人的 安防雲平台開發 ...	旨在開發面向安防機器狗的 「端－雲－應用程式」一體化 平台	當前處於平台功能開 發階段
基於四目視頻與AI識別 的多維智能視覺技術 的開發.....	旨在開發一套集多路視頻採集、 智能識別於一體的視覺系統， 以提升安防監控場景的智能化 水平。通過整合四目視頻技 術、防抖技術、以及AI人形 檢測與人臉識別技術，旨在實 現對目標區域的全方位、高精 度監控與智能響應，從而有效 降低安全風險，提高管理效率	當前處於設計驗證開 發階段

業 務

研發項目	詳情	狀況
FCloud智算平台 開發	旨在構建公有雲服務平台，為行業客戶和開發者提供基礎GPU算力雲服務和訓推融合服務，並面向機器人行業客戶，提供垂類的具身智能開發公有雲服務平台	當前處於第一期開發階段

銷售和營銷

為了推廣我們的產品與解決方案，我們主要採取直接接洽客戶的方式。依託經驗豐富、專注於特定行業的團隊所支持的直銷模式，是我們主要的銷售方式。我們亦有通過參與招投標的方式銷售我們產品。我們建立了一支專業且專注於行業的內部銷售團隊，該團隊對所負責的行業和客戶有着深刻的了解。我們的銷售團隊與研發部門及生產部門緊密合作，交流市場趨勢、客戶需求及即將推出的產品信息。這有助於將客戶需求與產品開發和製造能力保持一致，從而確保我們的產品能夠及時上市並在市場佔有先機。

我們主要依靠行業資源轉介紹拓展和銷售我們的產品和服務。我們的銷售團隊負責提高品牌知名度、推廣新產品及現有產品及服務、與業務合作夥伴維持關係及管理公共關係。我們的其他營銷活動包括參加展銷會和社交媒體推廣。

我們的定價根據客戶的特定功能及配置要求，按個別訂單釐定，並綜合考量原材料、勞動力成本、生產複雜度及市場競爭等因素。

我們的客戶

於往績記錄期，我們的客戶主要為消費類電子品牌商、互聯網科技公司、通信設施運營商、算力服務應用企業等。於2022財年、2023財年、2024財年及2025年首六個月，來自我們五大客戶的收入分別約為人民幣2,425.7百萬元、人民幣2,896.0百萬元、人民幣4,092.4百萬元及人民幣2,899.7百萬元，約佔該等期間總收入的77.1%、62.2%、55.2%及58.7%。我們相信，我們與主要客戶維繫長期良好關係。

業 務

我們就部分長期協議訂立框架協議，該類協議通常包括付款條款、交付條款及品質保證。該協議通常不規定最低採購要求或任何向我們採購產品的義務。於往績記錄期，概無董事或彼等各自的緊密聯繫人或任何股東（據董事所知，彼等擁有我們已發行股本的5%以上）於我們於往績記錄期的五大客戶中擁有任何權益，而我們於往績記錄期的五大客戶為獨立第三方。

下表載列我們於往績記錄期五大客戶的詳情：

截至2022年12月31日止年度

名稱	背景及主要業務活動	售出產品	開展業務 關係年份	付款條款	付款方法	銷售額	佔收入 百分比
						人民幣千元	
客戶A.....	在中國的一家電腦 硬件及電子產品 製造商及零售商及 領先PC公司	數據存儲 設備	2006年	收取發票後 七個工作 日內付款	銀行轉賬	1,452,655	46.2
客戶B.....	在中國註冊成立的 電子產品供應商及 製造商以及軟件 開發商	物聯網智能 終端	2022年	每月結清， 還款期為 60日	銀行轉賬	484,535	15.4
客戶C.....	在中國註冊成立的 硬件及電子產品 供應商及零售商	物聯網智能 終端	2016年	每月結清， 還款期為 30日	銀行轉賬	182,368	5.8
客戶D.....	在印度註冊成立的 消費品零售商及 批發商	物聯網智能 終端	2021年	20%按金及 每月結算 尾款， 還款期為 30日	銀行轉賬	154,218	4.9
客戶E.....	在中國註冊成立的 電子產品及AI硬件 供應商及零售商	物聯網智能 終端	2021年	每月結清， 還款期為 30日	銀行轉賬	151,957	4.8

業 務

於往績記錄期與最大客戶的關係

客戶A為獨立第三方。於往績記錄期，客戶A為我們的最大客戶，而我們來自客戶A的收入為人民幣1,425.7百萬元、人民幣1,886.2百萬元、人民幣2,923.0百萬元及人民幣1,764.4百萬元，分別佔我們總收入的46.2%、40.5%、39.4%及35.7%。客戶A為全球領先的PC公司。我們與客戶A的關係的特點在於相互依存及策略性合作。我們提供數據存儲設備產品作為其材料的一部分，而客戶A則提供穩定業務以支持我們的業務增長。這種關係確保雙方都受益於彼此的優勢和能力。客戶A與本公司已建立長達19年的合作關係，而我們的合作關係為簽訂正式框架協議，隨後採購訂單。這種長期的合作關係突顯雙方對彼此的信任及可靠度，從而營造穩定及可預測的商業環境。雖然與客戶A關係的改變可能會影響我們的經營業績，但我們一直採用雙重策略，即擁有一個主要客戶，並由大量不同的客戶提供支持。此方法可確保我們不會過度依賴單一客戶，且即使發生變化亦能維持營運的穩定性。與客戶A的關係出現重大負面變化或終止的可能性甚低。造成該低可能性的因素包括雙方之間建立的信任、長期協議及成功的業務關係所帶來的互利共贏。

截至2023年12月31日止年度

名稱	背景及主要業務活動	售出產品	開展業務關係年份	付款條款	付款方法	銷售額 人民幣千元	佔收入百分比
客戶A	在中國的一家電腦硬件及電子產品製造商及零售商及領先PC公司	數據存儲設備	2006年	收取發票後七個工作日內付款	銀行轉賬	1,886,156	40.5
客戶B	在中國註冊成立的電子產品供應商及製造商以及軟件開發商	物聯網智能終端	2022年	每月結清，還款期為60日	銀行轉賬	650,676	14.0
客戶C	在中國註冊成立的硬件及電子產品供應商及零售商	物聯網智能終端	2016年	每月結清，還款期為30日	銀行轉賬	159,382	3.4
客戶F	在中國註冊成立的電腦硬件及電子產品批發商及零售商	智能雲物聯一體機	2021年	每月結清，還款期為30日	銀行轉賬	100,493	2.2
客戶E	在中國註冊成立的電子產品及AI硬件供應商及零售商	物聯網智能終端	2021年	每月結清，還款期為30日	銀行轉賬	99,257	2.1

業 務

截至2024年12月31日止年度

名稱	背景及主要業務活動	售出產品	開展業務關係年份	付款條款	付款方法	銷售額 <small>人民幣千元</small>	佔收入百分比
客戶A.....	在中國的一家電腦硬件及電子產品製造商及零售商及領先PC公司	數據存儲設備	2006年	收取發票後七個工作日內付款	銀行轉賬	2,923,010	39.4
客戶B.....	在中國註冊成立的電子產品供應商及製造商以及軟件開發商	物聯網智能終端	2022年	每月結清，還款期為60日	銀行轉賬	454,403	6.1
客戶G.....	在中國註冊成立的電腦硬件批發商及網絡服務提供商	數據存儲設備	2023年	每月結清，還款期為60日	銀行轉賬	319,795	4.3
客戶H.....	在中國註冊成立的電子產品供應商及互聯網服務提供商	物聯網智能終端	2024年	交付產品後一年	銀行轉賬	201,420	2.7
客戶F.....	在中國註冊成立的電腦硬件及電子產品批發商及零售商	智能雲物聯一體機	2021年	每月結清，還款期為30日	銀行轉賬	193,798	2.6

業 務

截至2025年6月30日止六個月

名稱	背景及主要業務活動	售出產品	開展業務關係年份	付款條款	付款方法	銷售額 <i>人民幣千元</i>	佔收入百分比
客戶A.....	在中國的一家電腦硬件及電子產品製造商及零售商及領先PC公司	數據存儲設備	2006年	收取發票後七個工作日內付款	銀行轉賬	1,764,447	35.7
客戶I.....	在中國註冊成立的電子產品研發及供應商	算力服務器模組	2025年	收取發票後三個工作日內付款	銀行轉賬	433,487	8.8
客戶J.....	在中國註冊成立的電子元器件製造商及零售商以及技術服務提供商	模組	2025年	收取發票後七個工作日內付款	銀行轉賬	343,872	7.0
客戶B.....	在中國註冊成立的電子產品供應商及製造商以及軟件開發商	物聯網智能終端	2022年	每月結清，還款期為60日	銀行轉賬	184,976	3.7
客戶K.....	在中國註冊成立的技術及電腦系統服務提供商以及電子產品供應商	模組	2025年	交付產品後15至30日內付款	銀行轉賬	172,896	3.5

業 務

我們的生產

我們的生產方式

於往績記錄期，就我們的數據存儲設備及物聯網智能終端而言，我們透過(i)自營生產設施或(ii)合約製造商生產及製造我們的產品。經仔細考慮多種因素(包括但不限於我們核心技術的保密性、製造成本、技術複雜性及生產能力)後，我們針對不同類型的產品選擇不同的生產方法。

內部生產

對於涉及更先進製造技術的大多數產品和核心部件，我們在中國境內自主運營生產設施。我們的生產線設備在設計上具有一定的多功能性，使我們能夠適應客戶對產品外觀、性能參數及結構規格的不同要求。儘管個別訂單存在差異，但我們可以分配產能以滿足不同需求，從而確保靈活製造及無縫生產計劃。

我們已制定生產線切換的標準化程序，以確保不同產品運行之間的無縫高效過渡。根據生產計劃團隊的生產計劃及生產線的狀態，生產線主管會確定需要切換的產品，並通知物料員、工程技術人員及我們的質量控制中心。物料員隨後將檢查我們內部生產信息管理系統中的生產說明、批次詳情及其他相關資料，以確認所有所需物料充足。同時，工程團隊對生產測試方案和設備參數進行調整。設置完成後，我們的質量控制中心將對首批產品進行檢驗。只有在確認初步樣品符合所有質量標準後，生產線方可獲授權進行大規模生產。有關進一步詳情，請參閱本節「質量控制」一段。

我們的合約製造商

於往績記錄期，我們亦利用合約製造商處理在產品製造流程中若干對技術要求不高的階段，以緩解產能限制(特別是在旺季我們內部生產線接近最大產能時)，並將內部資源集中發展我們的核心競爭力，如產品創新、先進製造技術及市場擴張。我們可能外包給合約製造商的生產環節包括塑膠元件注模及SMT(表面貼裝技術)組裝。於2022財年、2023財年、2024財年及2025年首六個月，支付予合約製造商的服務費分別佔商品銷售成本的約0.1%、0.6%、0.2%及0.1%。

業 務

我們根據技術專長、產品質量、製造能力、市場聲譽及價格等多項因素選擇合約製造商合作夥伴。我們已對合約製造商實施嚴格的質量控制標準及政策。於往績記錄期，我們已於2022財年、2023財年、2024財年及2025年首六個月分別與7家、11家、16家及14家合約製造商建立業務合作關係，我們與合約製造商並無出現任何重大糾紛、我們的合約製造商亦無就其與我們的訂單項下部件或服務違約或延遲交付。

我們通常與合約製造商訂立製造協議。與合約製造商之間的安排的主要條款載列如下：

年期	: 通常為期三年
主要權利及義務	: 我們的合約製造商僅根據我們提供的設計、規格和品質標準進行產品加工，並使用我們供應的材料。如由合約製造商提供材料，關鍵部件必須從我們指定的供應商採購，或經我們事先書面批准。
付款	: 每月結算
交付	: 合約製造商通常負責將加工完成的產品交付至我們指定的地點，並承擔相關的運輸費用。
保密	: 合約製造商通常受協議約定的保密義務約束。
知識產權	: 我們保留加工產品的所有知識產權。
終止	: 協議可由任何一方在提前30日發出書面通知後終止，惟須經另一方同意。

我們的生產設施

於最後實際可行日期，我們在全球合共擁有八個生產基地，分別位於中國的安徽合肥、東莞塘廈、東莞清溪、深圳鹽田、美國、泰國、菲律賓和中國香港，合共建築面積約144,802.5平方米，除了泰國的生產基地外，其他生產基地全部均已投入營運，各生產基地負責不同產品的生產及研發環節。

業 務

我們的核心生產線包括SMT貼片與服務器及周邊再製造。其中，SMT貼片是我們數據存儲和物聯網終端產品的生產基礎。下表載列於往績記錄期此等生產線的產能及利用率詳情：

生產線名稱	2022財年			2023財年			2024財年			2025年首六個月		
	設計產能	實際生產	利用率	設計產能	實際生產	利用率	設計產能	實際生產	利用率	設計產能	實際生產	利用率
SMT貼片	29,605,254,996	27,167,350,782	91.8%	9,875,840,150	8,764,662,471	88.8%	9,875,840,150	9,085,886,251	92.0%	4,935,357,644	4,762,381,581	96.5%
<p>假設：</p> <p>(1) 年度或期間的設計產能乃基於以下假設計算：(i)所有產品線均滿負荷生產；(ii)我們大部分產品的生產設施每日運作16或21小時（按不同地區的生產基地而定）；(iii)我們的生產基地每個月運作26日。</p> <p>(2) 年內實際產量指實際產出點數。</p> <p>(3) 利用率等於同年或期實際產量除以設計產能。</p> <p>上述產能及生產所用單位為點。</p>												
服務器及周邊再製造	-	-	-	-	-	-	44,250,000	19,838,245	44.8%	44,250,000	41,916,943	94.73%

假設：

- (1) 年度或期間的設計產能乃基於以下假設計算：(i)所有產品線均滿負荷生產；(ii)我們大部分產品的生產設施每日運作10小時；(iii)我們每年運作295日。
- (2) 年或期內實際產量指年內入庫數量。
- (3) 利用率等於同年或期實際產量除以設計產能。

上述產能及生產所用單位為顆。

業 務

我們營運時使用13種主要類別的設備及機器，包括SMT設備、測試設備、組裝生產設備等。

我們定期檢查及維護我們的生產設備，並按需要更換磨損的零部件。我們的主要生產設備及機器的估計可使用年期介乎三至10年。於往績記錄期，我們應用直線折舊法計算撥備及折舊。我們的生產設備目前平均已投入使用約三年。對於超過其預計使用年限的設備，我們將按計劃進行更換。

我們的生產計劃

我們的生產採用「以銷定產」的模式，根據客戶訂單、庫存水平及現有積壓訂單動態調整生產計劃，以優化產能分配、材料採購及物流。我們的生產管理控制團隊在處理已確認訂單時，透過評估物料準備情況、生產線可用性、產能利用率及庫存狀況來進行生產調度。獲批准的生產計劃隨後會派發至生產中心以供執行。

就新產品推出而言，我們的技術團隊將與產品研發團隊合作，通過結構化驗證流程管理試生產，該流程涉及(i)基本功能和安全合規性的工程驗證；(ii)模具、軟件、硬件整合及外觀的設計驗證；及(iii)透過可靠性測試及小規模試運行以建立製造標準及穩定良率以驗證生產。

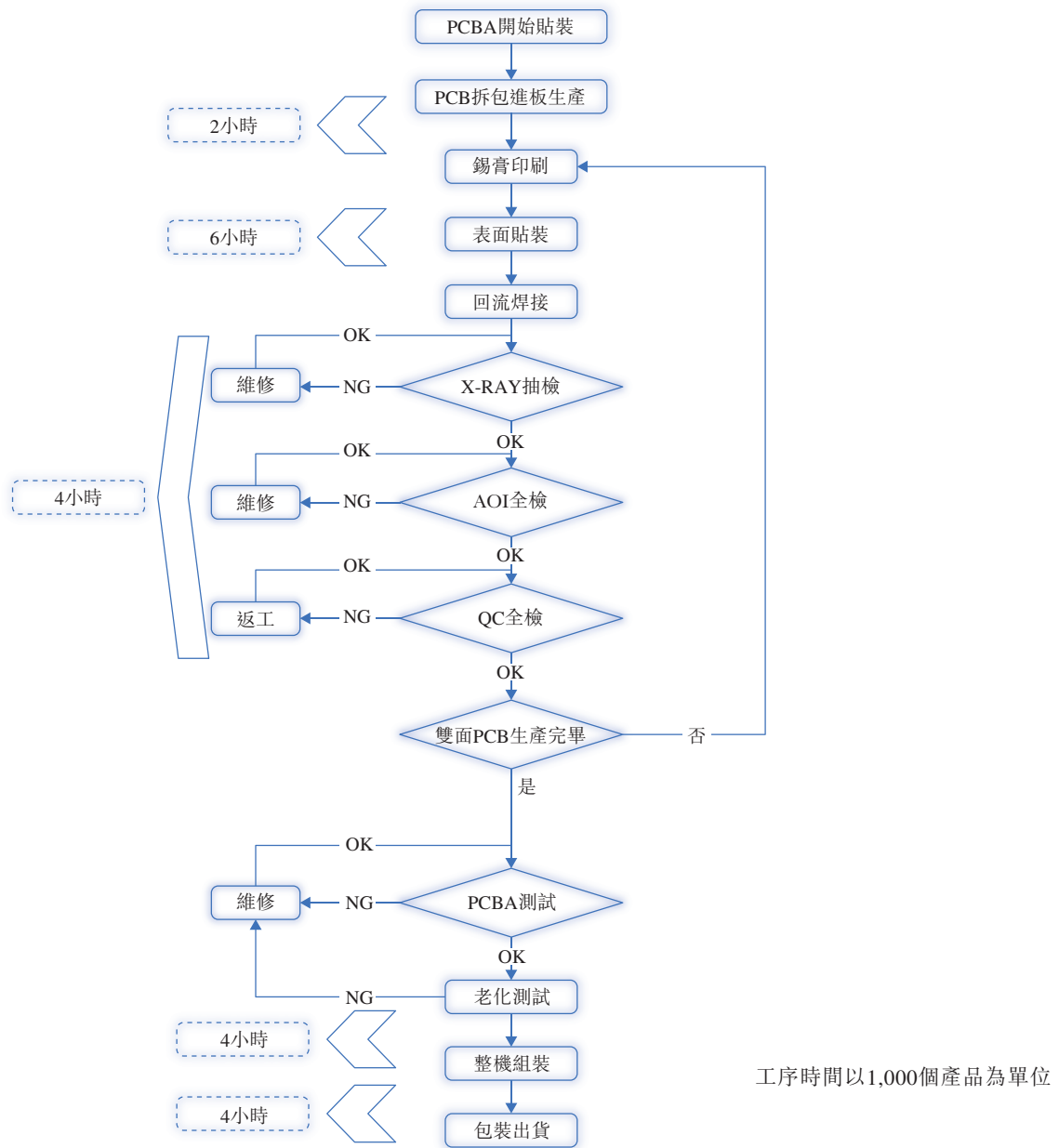
在批量生產期間，我們的質量控制中心通過在線審核及裝貨前檢查保持嚴格的監督，以確保始終如一的產出質量。我們的技術團隊同時透過在實施及評估糾正措施時識別及解決所識別的任何質量問題來推動持續流程改進。

我們的生產流程

我們的數據存儲設備和物聯網智能終端的生產過程主要包括三個關鍵階段：外殼部件的注塑成型、PCBA和最終產品組裝及測試，最終組裝會根據客戶對每項產品的具體要求而有所不同。下圖說明各主要業務產品生產的工作流程。

業 務

數據存儲設備

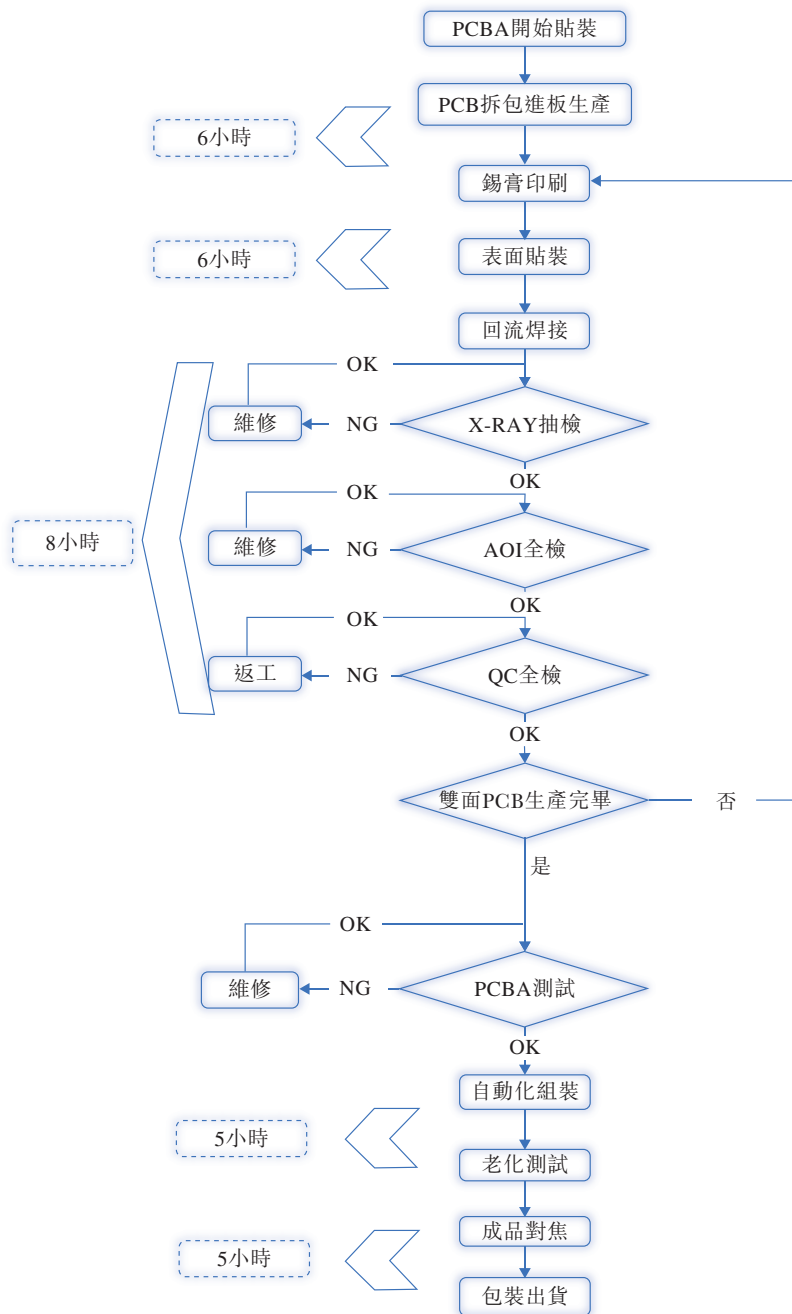


附註：上圖中從PCBA開始貼裝到AOI全檢的流程均為SMT組裝流程。

業 務

智能終端產品

我們的智能終端產品覆蓋多個系列，包括智能安防與智能家居終端、無人零售物聯網智能終端等。其中，智能攝像機產品線擁有最豐富的型號選擇。下圖為智能攝像機產品的生產工作流程。

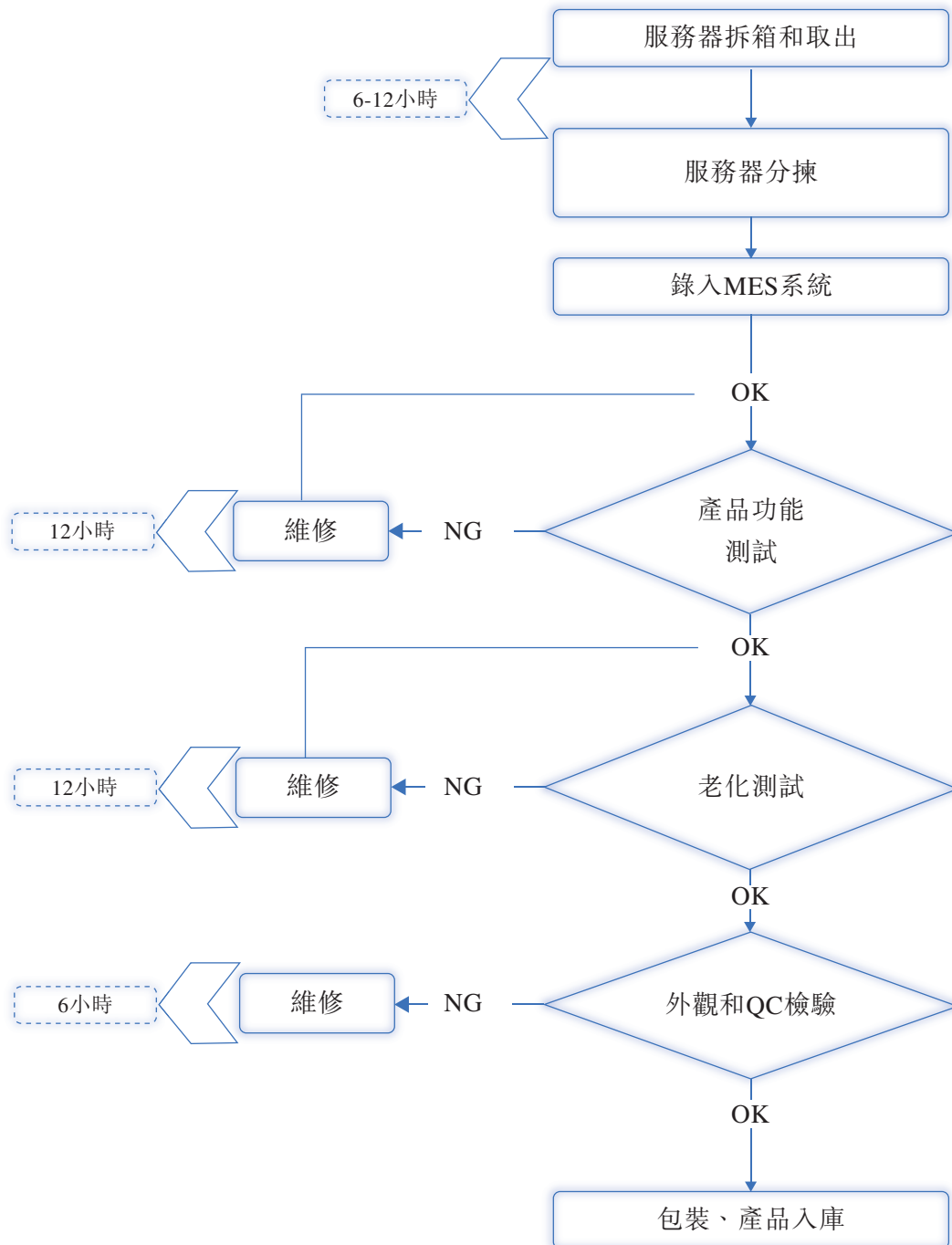


工序時間以1,000個產品為單位

附註：上圖中從PCBA開始貼裝到AOI全檢的流程均為SMT組裝流程。

業 務

服務器及周邊再製造



業 務

我們的供應商及採購

鑒於我們產品及服務的技術性質，我們生產過程中的一個關鍵步驟是挑選優質硬件組件，以確保我們產品及服務的效率、可靠性及穩定性。我們主要從中國採購原材料。我們採購的主要原材料包括存儲芯片、晶圓、結構件、回收服務器及周邊、主控芯片、電子物料等。於2022財年、2023財年、2024財年及2025年首六個月，直接材料成本分別約為人民幣2,565.1百萬元、人民幣3,759.6百萬元、人民幣5,706.4百萬元及人民幣3,825.8百萬元，分別佔總銷售成本的約90.8%、92.6%、92.3%及92.5%。

我們已實施結構化的採購程序並設立專門的策略採購中心，以優化我們的供應鏈運作。我們實行訂單生產模式，直接根據客戶的訂單安排採購及生產計劃。對於常用原材料或進口周期較長的原材料，我們會根據客戶需求預測，儲備庫存水平，以確保訂單得到履行，同時盡量減少過剩庫存。一旦我們的銷售及業務部門接到客戶訂單，該等訂單將轉換為內部生產訂單，然後轉交我們的採購管理控制(PMC)團隊。我們的系統繼而於計及當前存貨水平及待處理供應商訂單後計算淨需求，從而自動執行物料需求計劃，從而得出精確的採購需求以指導我們的採購活動。

鑒於我們的產品範圍、產品規格及配置的頻繁更新以及訂單驅動的採購量，加上不同材料的不同市場狀況，我們採取靈活的採購方式。我們一般會直接向供應商採購，亦可按客戶的要求向其指定的且為我們的合格供應商採購物料。有關我們存貨管理措施的詳情，請參閱本節「物流及存貨管理」一段。

我們的策略採購中心通過嚴格的甄選程序選擇供應商。對於每項採購需求，我們通常向至少三位通過資格預審的供應商徵詢競爭性投標。我們根據產品定價、質量、交付期及售後服務等方面綜合評定後確定供應商，分配採購訂單。我們通常與供應商訂立標準框架協議，當中通常包括付款條款、交付條款、品質保證、保密性，而我們通常採用銀行轉賬和票據方式與供應商結算。

我們的供應商主要包括硬件組件供應商及合約製造商。我們的合約製造商就產品製造流程中技術要求較低的階段（如注塑成型及SMT（表面貼裝技術）組裝階段）提供加工服務。有關我們與代工製造商安排的進一步詳情，請參閱本節「我們的生產－我們的生產方法－我們的合約製造商」一段。

業 務

於2022財年、2023財年、2024財年及2025年首六個月各期間，自我們的五大供應商的採購金額分別為人民幣1,893.9百萬元、人民幣3,534.9百萬元、人民幣4,924.0百萬元及人民幣5,650.1百萬元，分別貢獻了我們同期總採購額的約61.4%、70.4%、69.2%及57.7%。下表載列於往績記錄期我們五大供應商的詳情：

截至2022年12月31日止年度

名稱	背景及主要業務活動	所採購主要產品／服務	開展業務關係年份	付款條款	付款方法	採購金額 人民幣千元	佔總採購%
供應商A...	在中國註冊成立的技術及產品進出口商以及電腦服務提供商	SSD部件	2019年	每月結清，還款期為30日	銀行轉賬	670,468	21.7
供應商B...	在中國註冊成立的電子產品及軟件開發商	存儲芯片、SSD部件	2018年	每月結清，還款期為30日	銀行轉賬	613,169	19.9
供應商C...	在中國註冊成立的電子產品、電子元器件、電腦軟件及硬件供應商	SSD部件	2021年	每月結清，還款期為30日	銀行轉賬	308,821	10.0
客戶B.....	在中國註冊成立的電子產品供應商及製造商以及軟件開發商	電子元器件	2020年	到貨後60日內付款	銀行轉賬	200,532	6.5
供應商D...	在中國香港註冊成立的數據存儲設備分銷商	HDD硬盤	2016年	每月結清，還款期為30日	銀行轉賬	100,888	3.3

業 務

截至2023年12月31日止年度

名稱	背景及主要業務活動	所採購主要 產品／服務	開展業務 關係年份	付款條款	付款方法	採購金額 人民幣千元	佔總採購%
供應商C...	在中國註冊成立的 電子產品、電子 元器件、電腦軟件 及硬件供應商	存儲芯片	2021年	每月結清， 還款期為 30日	銀行轉賬	1,069,918	21.3
供應商A...	在中國註冊成立的 技術及產品進出口 商以及電腦系統 服務提供商	SSD部件	2019年	每月結清， 還款期為 30日	銀行轉賬	1,068,964	21.3
供應商B...	在中國註冊成立的 電子產品及軟件 開發商	存儲芯片及 晶圓	2018年	每月結清， 還款期為 30日	銀行轉賬	941,903	18.8
客戶B.....	在中國註冊成立的 電子產品供應商及 製造商以及軟件 開發商	電子元器件	2020年	交付產品後 60日內 付款	銀行轉賬	302,245	6.0
供應商E...	在中國註冊成立的 電子元器件製造商 及批發商	我們的生產 流程的合 約製造商	2023年	每月結清， 還款期為 30日	銀行轉賬	151,823	3.0

業 務

截至2024年12月31日止年度

名稱	背景及主要業務活動	所採購主要 產品／服務	開展業務 關係年份	付款條款	付款方法	採購金額 <small>人民幣千元</small>	佔總採購%
供應商C...	在中國註冊成立的電子產品、電子元器件、電腦軟件及硬件供應商	存儲芯片、智能雲物聯一體機套件	2021年	每月結清，還款期為30日	銀行轉賬	1,564,072	22.0
供應商A...	在中國註冊成立的技術及產品進出口商以及電腦系統服務提供商	SSD部件	2019年	到付時支付現金／每月結清，還款期為30日	銀行轉賬	1,476,608	20.7
供應商B...	在中國註冊成立的電子產品及軟件開發商	存儲芯片	2018年	電匯／每月結清，還款期為30日	銀行轉賬	1,474,118	20.7
供應商E...	在中國註冊成立的電子元器件及機電設備製造商及供應商	我們的生產流程的合約製造商	2023年	每月結清，還款期為30日	銀行轉賬	212,291	3.0
供應商F...	在美國註冊成立的存儲產品供應商，為持有我們美國附屬公司49%的股東	服務器周邊	2023年	到付時支付現金	銀行轉賬	196,957	2.8

業 務

截至2025年6月30日止六個月

名稱	背景及主要業務活動	所採購主要 產品／服務	開展業務 關係年份	付款條款	付款方法	採購金額 人民幣千元	佔總採購%
供應商G...	在中國註冊成立的 電腦硬件、軟件及 網絡設備供應商	服務器	2025年	到付後1.5日 內付款	銀行轉賬	2,327,239	23.8
供應商B...	在中國註冊成立的 電子產品及軟件 開發商	存儲芯片及 SSD部件	2018年	電匯	銀行轉賬	920,568	9.4
供應商A...	在中國註冊成立的 技術及產品進出口 商以及電腦系統 服務提供商	中央處理 器、智能 雲物聯一 體機套件	2019年	到付時支付 現金	銀行轉賬	885,235	9.0
供應商H...	在中國註冊成立的 電子元器件及設備 供應商	服務器、 網絡 接口卡	2024年	10%預付款 項，餘額 於確認到 付後兩日 支付	銀行轉賬	782,080	8.0
供應商C...	在中國註冊成立的 電子產品、電子 元器件、電腦軟件 及硬件供應商	存儲芯片及 智能雲物 聯一體機 套件	2021年	每月結清， 還款期為 30日	銀行轉賬	734,994	7.5

於最後實際可行日期，概無董事、彼等各自的緊密聯繫人或任何股東（指就董事所知擁有我們已發行股本5%以上的股東）於我們的五大供應商中擁有任何權益。除供應商F（為持有我們美國附屬公司49%的股東）外，於往績記錄期，我們的五大供應商均為獨立第三方。

業 務

供應商管理

我們實施了嚴格的供應商管理機制，建立了合格供應商制度，只有通過我們綜合評估的供應商才會被列入批准名單。我們通常與該等合資格供應商簽訂框架協議，當中包含一般條件條款，據此我們分別下達採購訂單，並就每份採購訂單磋商價格及數量。基於行業供需、市場波動等多種影響因素，存儲芯片、服務器等元器件供應商給予我們的賬期較短，甚至需要預付部分貨款或貨到付款。對於其他原材料，供應商通常會給予我們30日至180日的信貸期，且根據相關採購協議的具體條款，我們亦會與若干供應商按月結算付款。我們將僅從此審核庫中採購，為降低類似材料的直接投入和供應風險，我們維持多個合資格供應商，並基於質量、價格及服務水平的競爭比較作出採購決定，從而確保我們的議價能力。我們的產品及服務通常為客戶量身定制，產品定價將根據原材料價格波動而調整。

我們編製了供應商管理的程序，每個月我們的QC部門及策略採購中心對供應商從品質、交期、價格與服務四個維度進行評分。該等指標其後將綜合成評估報告，並根據評級層採取適當行動。例如，被評為「C」級的供應商需要在指定時間內交付改善報告，並由QC部門追蹤後續交貨情況，若被評為尚未改善則需要啟動現場稽核，不合格者暫停交貨，重新評審仍不合格則列入黑名單並取消資格。

透過此系統方法，我們已與表現優異的供應商建立穩定及長期的合作關係，確保一致的材料品質以及採購與生產運作的無縫整合。於往績記錄期及直至最後實際可行日期，我們並無遇到任何原材料供應重大中斷。

客戶與供應商重疊

於往績記錄期，我們的部分客戶亦為我們的供應商。為符合一般行業慣例，在我們的業務運營過程中，我們設計符合客戶B所需的產品，而我們須根據其規格及質量控制要求採購用於生產的特定原材料。除客戶B外，其他客戶與供應商重疊主要是本公司與客戶、供應商之間因業務需要，利用對方的渠道和資源，與客戶有偶發性的採購事項或者與供應商有偶發性的銷售情形，相關銷售與採購是相互獨立的交易事項。其中，客戶B於2022財年、2023財年、2024財年及2025年首六個月為我們的五大客戶之

業 務

一，於2022財年及2023財年亦為我們的五大供應商之一，且於往績記錄期其他各年度或期間內均為我們的供應商。客戶C於2022財年及2023財年為我們的五大客戶之一，於2022財年及2023財年亦為本公司的供應商。客戶E於2022財年及2023財年為我們的五大客戶之一，於2023財年亦為本公司的供應商。客戶J於2025年首六個月為我們的五大客戶之一，於2025年首六個月亦為本公司的供應商。供應商E於2023財年及2024財年為我們的五大供應商之一，於2024財年及2025年首六個月亦為本公司的客戶。於往績記錄期，我們向重疊的客戶供應商出售的產品／服務與我們從其採購的產品／服務並不相同。下表載列往績記錄期內各年度或期間涉及重疊客戶與供應商的收入及採購額：

	2022財年	2023財年	2024財年	2025年首六個月
產品／服務費				
收入(人民幣千元).....	802,567	1,063,668	699,319	2,544,662
佔總收入的概約百分比.....	25.5	22.8	9.4	51.5
毛利(人民幣千元).....	109,342	173,498	87,948	317,478
毛利率.....	13.6	16.3	12.6	12.5
採購				
採購額(人民幣千元).....	294,458	355,506	819,895	313,529
佔總採購額的概約百分比.....	9.6	7.1	11.5	3.2

附註：就客戶B(亦為我們於2022財年及2023財年前五大客戶之一)而言，我們已根據相關會計準則按淨額基準將相關銷售收入入賬。

於往績記錄期，我們的重疊客戶與供應商的毛利率相對較低，主要由於該等實體大部分為大型公司，因此彼等具備較強的議價能力。此外，彼等龐大的採購量令彼等受惠於規模經濟。此外，出售予該等客戶的產品組合主要為智慧安防設備及數據存儲設備，其利潤率較低。

董事確認與重疊的客戶供應商的交易條款乃於本公司與相關重疊的客戶供應商公平磋商後訂立。

業 務

物流及存貨管理

物流

於往績記錄期及於最後實際可行日期，我們透過內部物流團隊及第三方物流服務提供商將我們的產品交付至其他地區。於最後實際可行日期，我們擁有數家物流服務提供商。

我們基於業務穩定性、交付效率及價格]選擇第三方物流服務提供商。我們通常與第三方物流服務提供商訂立服務協議，期限為兩年。我們通過價格水平、經營狀況、服務質量和及時交貨等方面監控及評估物流質量。我們通常有權在發出事先書面通知的情況下終止該等協議。

於往績記錄期及於最後實際可行日期，我們並無遇到任何嚴重影響我們業務營運的重大交付延遲，我們亦無與第三方物流服務提供商發生任何重大糾紛或任何嚴重違反我們與彼等協議的情況。

存貨管理

我們的存貨主要包括原材料、在產品、產成品。於2022年、2023年及2024年12月31日以及2025年6月30日，我們的存貨分別約為人民幣780.7百萬元、人民幣1,283.6百萬元、人民幣1,868.5百萬元及人民幣2,820.3百萬元，分別佔流動資產總值的約34.7%、29.1%、31.8%及32.1%。

我們維持嚴格的存貨控制政策以監控存貨水平及盡量減少陳舊存貨。我們的採購計劃基於淨需求系統計算，其中考慮當前存貨水平及待處理訂單。對於常用材料或進口交貨期較長的材料，我們根據客戶需求預測維持存貨，以確保及時履行訂單，同時避免過多存貨積累。對於客戶提供的材料，我們實施專門的存儲及管理程序。該等材料根據國際電子產品行業標準控制環境條件(如溫度及濕度)存放於專門倉庫內，並受我們客戶自有財產控制程序所規限。收到貨後，我們的PMC團隊會按照我們的進貨質量控制流程進行檢查，核實規格及數量，方會使用檢驗及驗收表格記錄收貨情況。之後，有關材料會被貼上清晰的標籤並轉移至指定的內部倉庫保管員，而保管員將根據我們的產品保護協議管理有關材料，確保在整個生產周期內實現適當的分類及可追溯性。

業 務

質量控制

我們致力於保持產品及服務的高品質。我們持有多項國際認可的認證，包括ISO9001:2015（質量管理體系認證）、ISO14001:2015（環境管理體系認證）、ISO45001:2018（職業健康安全管理体系認證）及IATF16949:2016（汽車行業質量管理體系認證）。對於需要額外認證的產品，我們確保該等產品符合全球標準，如中國CCC認證、歐盟CE認證、美國FCC認證及SRRC無線電頻率管理認證。這些認證充分體現我們致力提供可靠、優質的產品及服務，同時符合國內及國際監管要求。有關我們認證及認可的進一步詳情，請參閱本節「獎項及認可」一段。

我們亦已設立質量控制中心，以監督質量管理體系運作。我們的QC中心負責在整個業務流程（由供應商資格及原材料採購到樣品驗證、試生產、大規模製造、出貨及返工流程）中實施質量控制措施。我們的QC框架可確保在每個生產階段均保持一致的標準，從而強化我們對交付符合行業標準及客戶期望的產品的承諾：

- *原材料質量控制*：我們通過嚴格的供應商資格及年度評估體系實施原材料QC措施，以確保採購質量。所有材料到貨後均須由質檢團隊使用專業檢測設備進行隨機採樣，對性能和外觀進行評估檢測，確保每批材料均符合我們原材料驗收標準所列出的技術規格。
- *樣品及試生產質量控制*：由於我們的產品主要是非標準定制部件，每個新產品均須由我們的技術團隊及生產人員進行抽樣及試生產，確保符合定制的質量標準，同時優化產品設計及製造工藝，以降低風險、降低成本並提高批量生產的效率。
- *生產質量控制*：我們力求透過定期設備檢查以確保最佳性能、對所有生產人員進行強制性認證培訓及制定詳細的控制生產流程圖（定義關鍵參數、檢查頻率及測試方法）維持始終如一的生產質量。生產數據會提交給QC部門進行分析，以防止出現任何缺陷。生產人員亦會進行實時檢查，以監督整個生產過程的質量。

業 務

- **最終產品質量保證：**我們已建立實驗測試系統。最終產品在模擬極端條件下進行批量測試，包括振動、跌落、高／低溫、鹽霧、老化、防水及功率波動測試。該等驗證可確保我們產品在運輸、交付及最終應用過程中的韌性。

就我們的雲服務而言，我們僅從經批准的供應商採購用於運行雲服務及解決方案開發流程的軟件及硬件組件，而該等供應商由我們的QC部門及戰略採購中心管理。然而，鑒於該等服務的高度定制化性質，我們並無一套通用的QC政策，而是依靠我們團隊的專業知識來確保質量。我們的QC部門提供遠程客戶服務，並由我們的技術人員提供技術支持。我們亦為雲端解決方案提供系統維護。

本公司制定了產品召回與不合格品處理機制，當發現產品存在安全風險或不符合標準時，各相關部門將依既定職責迅速啟動召回流程，以保障客戶權益並避免安全危害。針對品質未達標之退貨，無論是內部抽檢或客戶退回，均進行嚴格分類處置（如返工、讓步放行或報廢），並由品質工程師執行根本原因分析與追溯改善。

於往績記錄期及於最後實際可行日期，我們並無遇到任何對業務或經營業績造成任何重大不利影響的投訴。

競爭

我們所參與的市場競爭激烈。我們主要與其他數據存儲設備及物聯網智能終端製造商競爭。隨著我們繼續發展AI算力服務業務分部，我們將面臨越來越多的行業競爭對手。

競爭主要存在於我們的行業，包括產品功能及範圍、性能、服務的可擴展性及可靠性、技術能力、營銷及銷售能力、用戶體驗、定價、品牌認知度及聲譽。此外，新技術及強化技術可能會進一步加劇我們的行業競爭。有關行業競爭格局的更多資料，請參閱本文件「行業概覽」一節。

我們相信，我們的研發能力、對市場變化的適應能力及業務分部的發展將為我們帶來競爭優勢。有關我們行業競爭力的風險，請參閱本文件「風險因素－與我們業務

業 務

及行業相關的風險 — 我們經營所在的行業競爭激烈且高度分散。無法與現有或未來的競爭對手進行有效競爭，可能會對我們的業務、財務狀況及經營業績造成重大不利影響。」一段。

知識產權

知識產權是我們業務的基石，我們通過註冊專利、商標、版權及域名來開發及保護我們的知識產權組合。截至2025年6月30日，我們已註冊國內專利達414項，其中發明專利45項、實用新型專利240項、外觀專利128項，還有集成電路佈圖設計一項和軟件著作權215項；以及多項在美國的專利。有關我們重大知識產權的詳情，請參閱本文件附錄六「法定及一般資料 — 2.有關我們業務的進一步資料 — B.我們的重大知識產權」一段。

除進行商標及專利註冊申請外，我們亦已採納一套全面的知識產權管理內部規則。例如，我們已實施穩健的保密制度以保障我們的商業機密、專有技術及工藝，其中包括與我們的研發人員訂立標準保密協議。我們有權向違反保密義務的僱員追索任何經濟損失。

於往績記錄期及直至最後實際可行日期，我們並無與第三方有任何重大知識產權糾紛或任何其他未決法律訴訟。

僱員

於2025年6月30日，我們有1,733名僱員，均為全職僱員。我們的大部分僱員位於中國，其餘僱員位於海外。下表載列於2025年6月30日我們按職能劃分的僱員明細：

部門	員工人數
	總計
生產	896
銷售及營銷	260
研發	361
財務	35
一般行政及管理	99
供應鏈及採購	82
總計	1,733

業 務

於往績記錄期及直至最後實際可行日期，我們的僱員並無透過任何工會或透過集體談判協議協商其與我們的僱傭條款，我們亦無遇到任何重大勞務糾紛或短缺或罷工，從而可能對我們的業務、財務狀況及經營業績造成重大不利影響。

招聘

我們深知僱員是本公司成功的關鍵要素。我們採用高標準的嚴格招聘流程，以確保新招聘僱員的質素，並使用多種招聘方式，包括校園招聘、在線招聘、內部推薦以及通過獵頭公司或中介機構招聘，以滿足我們對不同類型人才的需求。

我們與主要管理層及核心僱員（如研發人員）訂立保密及非競爭協議。該等協議通常包括一項在我們的僱員受僱於我們期間的非競爭條文，以及一項在受保護資料公開前一直有效的保密條文。我們有權對任何違反協議的行為採取法律行動。截至最後實際可行日期，我們並不知悉有違反該等條文的事件。

培訓

為順應不斷發展變化的快節奏行業，持續的僱員學習對我們適應千變萬化的業務環境至關重要。我們高度重視員工培訓，並已建立一套清晰的培訓發展管理體系，以規範整個流程，包括培訓需求分析、方案設計、實施及成效評估。

我們秉承系統化、制度化、主動性、多元性及具成本效益的原則，為不同職級的僱員量身定制多元化的培訓計劃，全面支持其職業發展需要。我們每年將根據僱員發展需要及業務管理要求，制定年度培訓計劃，涵蓋QC、財務、行政、研發等多個領域，並由指定培訓師為僱員提供結構化的培訓課程。

薪酬

我們致力於建立具有競爭力且公平的薪酬及福利待遇，以吸引、激勵及挽留高素質人才。我們的薪酬結構包括兩種模式：月薪制及時薪制。薪酬待遇主要包括基本工資、職務工資、加班費、績效獎金、津貼及補貼。我們將根據僱員的表現對其進行評估，以確定工資、晉升及職業發展。

業 務

我們遵守中國法律法規，為中國僱員繳納社會保障基金，包括養老保險、醫療保險、失業保險、工傷保險、產假保險及住房公積金。

保險

根據中國法律法規的規定，我們的職工保險包括養老保險、產假保險、失業保險、工傷保險、醫療保險。我們已為生產設施投購財產一切險。我們的產品在庫存期間受財產保險的保障，而大部分在途產品在交付期間亦已投保。

於往績記錄期，我們並無就我們的業務提出任何重大保險索賠。

環境、社會及管治事宜

ESG管治

董事會最終負責就環境、社會及管治（「ESG」）事宜提供領導、監督及策略導。我們已建立全面的ESG管治框架，旨在對ESG相關議題的有效管理、妥善處理風險，並將可持續發展的考量因素融入我們的業務運營及決策過程。

董事會聲明

董事會就本集團的ESG績效以及相關風險及機遇的管理承擔最終監督責任。董事會負責審閱及批准本集團的ESG策略、目標、主要舉措及實施計劃，並分配必要資源。董事會透過系統化的監督程序及將ESG深度融入本集團的業務策略，確保ESG策略行之有效。董事會亦審閱並批准本集團的ESG管治框架、主要ESG相關政策及披露文件（包括ESG報告），並監督重大ESG風險的管理以及對重大ESG相關或然事項的應對措施。

本集團將其ESG管理策略納入所有部門及核心業務流程。為確保有效推進ESG舉措，我們承諾於[編纂]後一年內成立ESG工作小組，由董事會領導，負責協調ESG事宜。各職能部門緊密合作，確保各項ESG措施均得以妥善實施，從而不斷強化我們的

業 務

環境、社會及企業管治體系。董事會每年檢討本集團的ESG績效，包括關鍵績效指標及ESG目標的進展，並就重大ESG議題提供策略方向，如產品及服務安全及質素、數據安全及客戶私隱保護，以及氣候變化應對措施。

ESG工作小組至少每年將提供更新資料一次，或於必要時更頻繁地提供有關資料，以確保及時更新資料並與董事會的指示保持一致。有關更新涵蓋對ESG風險及機遇的評估、行動計劃的進展，以及實現ESG目標的工作流程。董事會審閱該等報告並就此進行討論，以提供適當的監督及指導。

於[編纂]後，本集團將根據上市規則發佈年度ESG報告，闡述其可持續發展策略、表現及目標，以支持長期價值創造及持續改進。

ESG風險管理

本集團採用「識別－評估－應對－監察」的閉環流程管理ESG風險，並確保我們的經營符合國內外適用的ESG相關法律、法規、準則及自願承諾。董事會就ESG風險管理承擔最終監督及指導責任，定期審閱ESG的相關策略及評估結果，確保所有重大風險均獲妥善管理並與本集團的業務發展保持一致。

- **環境風險：**

轉型風險，包括碳排放、能源效率標準、碳關稅、低碳產品需求及技術顛覆的監管變化；及物理風險，例如颱風、洪水、酷熱天氣、海平面上升及製冷能源消耗增加。

- **社會風險：**

與人力資源（如人才流失）、僱員健康與安全、資料私隱及資訊安全相關的風險，以及社會事件對聲譽造成的潛在影響。

- **管治風險：**

與內部控制不足、供應鏈缺乏商業道德和誠信相關的風險，以及與反貪污及監管合規相關的挑戰。

為減輕該等風險，本集團已實施一系列內部政策及控制措施，包括福利保障制度、資料保護框架、供應商行為準則、資源及能源節約程序，以及反貪污及反賄賂控

業 務

制計劃。我們的內部審計及風險管理團隊定期監察及檢討該等措施的成效，以確保控制系統能夠應對不斷演變的監管預期及業務動態。

隨著中國及中國香港對ESG的監管日趨嚴格，本集團預計與ESG相關的合規成本可能會上升，包括但不限於政策研究、合規培訓、系統升級及外部審計等方面的開支。本集團將繼續優化資源分配，以在經營效益與合規責任之間取得平衡，從而增強長期可持續發展。於往績記錄期，本集團並無記錄任何違反ESG相關法律法規的重大事件。董事會及高級管理層將繼續監察監管發展，並定期檢討及加強ESG風險管理框架，以保障投資者及持份者的長遠利益。

環境事宜

本集團深明，維持環境可持續發展對其日常營運至關重要。我們秉持可持續發展的核心原則，致力於開展業務活動期間遵守所有適用的國家及地區環境法律及法規。我們已制定內部環境管理文件，包括《節約資源能源控制程序》、《廢棄物處理控制程序》及《化學品儲存與使用管理控制程序》，以規範本集團在廢棄物管理、資源利用及能源約等關鍵領域的實踐。我們於重大方面遵守《中華人民共和國環境保護法》及其他相關環保法律及法規，確保所有環保措施均符合監管規定。本集團已獲得ISO 14001環境管理體系認證，並每年評估潛在環境危害，以推動持續改進及提升管理成效。

於往績記錄期，本集團概無發現任何有關空氣及溫室氣體排放、向水及土地排放或產生有害及無害廢棄物的重大不合規事件。本集團深知其業務運營對環境的潛在影響以及所消耗的資源。我們已納入反映環境風險管理措施成效的量化數據，並監控以下指標以評估及管理與運營相關的環境風險及潛在機遇。

能源管理

本集團認識到能源管理對應對氣候變化的重要性，致力於實施節能措施以提高能源效率、減少業務運營產生的溫室氣體排放、確保資源的可持續利用及盡量減少對環

業 務

境的影響。本集團的能源消耗主要包括使用本集團車輛所消耗的汽油及柴油，以及生產活動及辦公室營運所消耗的電力。

為確保節能措施的成效及持續改善，本集團制定了能源管理目標，以2021年為基準年。該等目標包括：到2031年可再生能源消耗比例每年增加不少於3%，到2031年可再生能源利用率達到30%，到2050年實現100%可再生能源消耗。《節約資源能源控制程序》列明本集團的具體能源管理措施，涵蓋電力管理、設備維護及技術升級。

我們積極推廣多元化的節能減排措施，其中包括安裝獨立電錶量度及核實能源消耗，加強監察及管理，以及鼓勵日常節能措施，例如在不使用時關閉燈具及設備。本集團定期進行檢查及培訓，以加強節能意識。對於高能耗、低效率的設備，我們的行政及人力資源中心研究技術升級方案，並定期報告有關舉措的實施情況。在採購決策中，我們會納入能效及環境影響評估，並優先選擇低能耗的型號，以持續降低整體能源消耗並提高能源利用效率。

下表載列本集團於往績記錄期的能源消耗情況：

類型	單位	2022財年	2023財年	2024財年	2025年 首六個月
直接能源消耗(汽油)	兆瓦時	176.4	196.1	174.9	82.0
直接能源消耗(柴油)	兆瓦時	30.03	37.20	35.62	14.38
間接能源消耗(購入 電力)	兆瓦時	10,416.4	11,687.9	13,070.2	7,515.3
能源消耗總量	兆瓦時	10,622.8	11,921.2	13,280.8	7,611.7
能源消耗密度	兆瓦時／僱員	6.27	7.07	8.07	4.39

業 務

廢氣排放

我們的廢氣排放主要來自使用公司車輛。主要空氣污染物包括硫氧化物(SO_x)、氮氧化物(NO_x)及顆粒物(PM)。

下表載列本集團於往績記錄期的空氣污染物排放量：

類型	單位	2022財年	2023財年	2024財年	2025年首 六個月
硫氧化物(SO _x)	千克	0.34	0.38	0.35	0.16
氮氧化物(NO _x)	千克	34.88	41.96	39.46	16.57
顆粒物(PM)	千克	3.12	3.78	3.56	1.49

本集團持續實施空氣治理措施，包括優化生產工序及安裝脫硫、脫硝、除塵及揮發性有機化合物處理設施，以減少主要污染物的排放，去除效率普遍超過90%。同時，我們建立了網上監測系統，並委聘合資格的獨立第三方進行定期檢查，及時監察排放情況，確保數據透明及符合環保標準。本集團亦加強日常維護及應急計劃，以確保排放控制設施長期穩定運行，並減輕潛在環境風險。

溫室氣體排放

本集團已參考聯交所頒佈的《如何編備環境、社會及管治報告－附錄二：環境關鍵績效指標匯報指引》，並將其溫室氣體排放分類如下：

- (i) 範圍一：公司車輛使用汽油及柴油以及空調所消耗製冷劑的直接排放；
- (ii) 範圍二：生產及辦公活動電力消耗的間接排放。

業 務

下表載列本集團於往績記錄期的溫室氣體排放情況：

類型	單位	2022財年	2023財年	2024財年	2025年 首六個月
範圍一直接排放	噸二氧化碳當量	405.9	465.5	579.5	338.9
範圍二間接排放	噸二氧化碳當量	5,589.4	6,271.7	7,013.5	4,032.7
溫室氣體排放總量	噸二氧化碳當量	5,995.3	6,737.2	7,593.0	4,371.6
溫室氣體排放密度	噸二氧化碳 當量／僱員	3.54	3.99	4.61	2.52

本集團已制定碳排放管理目標，以2021年為基準年，目標為將溫室氣體排放量每年減少不少於3%，到2031年累計減少50%，到2056年實現淨零排放。通過發展綠色供應鏈及提升能源效益的措施，本集團尋求維持減碳趨勢。隨著我們智能算力產品及服務的業務擴展，本集團利用液冷模組等技術創新控制碳排放增長。

廢棄物管理

本集團秉持負責任的廢棄物管理，並已制定《廢棄物處理控制程序》，規範所產生廢棄物的分類、存儲、回收及處置。於往績記錄期，本集團並無發現任何違反適用環境及自然資源法律及法規（包括《中華人民共和國固體廢物污染環境防治法》）的情況。廢棄物分為無害廢棄物及有害廢棄物，並已就此建立明確的處理及處置程序。本集團亦開展環境教育及培訓，以提升僱員的環保意識。

為支持持續改進，本集團已制定廢棄物管理目標，以2021年為基準年，目標為將廢棄物每年減少不少於3%，到2031年累計減少30%。本集團採用自動化生產設備及智能數據採集系統，提高資源效益，並推廣紙張回收及再利用計劃，以實現減廢目標。通過建立服務器及周邊再製造產業鏈，我們建立了「回收－拆解－再利用」的閉環模式，持續推進減廢舉措的進展。

業 務

下表載列本集團於往績記錄期的廢棄物產生量：

類型	單位	2022財年	2023財年	2024財年	2025年 首六個月
有害廢棄物.....	千克	1,100.2	1,250.3	1,350.6	657.2
有害廢棄物密度.....	千克／僱員	0.7	0.7	0.8	0.4
無害廢棄物.....	千克	197,432	130,677	76,900	47,710
無害廢棄物密度.....	千克／僱員	116.5	77.46	46.72	27.53

儘管於往績記錄期整體銷量顯著增長，無害廢棄物減少主要歸因於採用輕量化及可重複使用包裝、推廣無塑料包裝，以及通過數字化運營及改進生產流程實現的材料節約。

用水

本集團十分重視水資源的有效管理，並致力於將日常營運對用水的影響減至最低。我們於所有重大方面遵守有關用水的適用法律及法規，包括《中華人民共和國水法》，並不斷完善我們的資源管理體系。節水措施包括安裝節水設施、升級排水系統及調整用水管理實踐。同時，本集團正在探索先進的液冷技術，以減少對傳統水冷系統的依賴並提高效率。

本集團制定了水資源管理目標，以2021年為基準年，目標為每年節水不少於3%，到2031年累計減少30%。在生產基地，本集團推廣循環水技術並應用智能監控系統優化用水效率，從而在業務擴張期間支持實現節水目標。該等目標亦計及內部用水模式及行業特定基準，反映我們致力實現負責任的水資源管理承諾。

下表載列本集團於往績記錄期的用水量：

類型	單位	2022財年	2023財年	2024財年	2025年 首六個月
用水量.....	立方米	63,196.83	75,600.15	95,989.22	41,060.39
用水密度.....	立方米／僱員	37.28	44.81	58.32	23.69

業 務

本集團亦通過優化生產流程、採取源頭控制措施及替代材料，減少清潔過程中產生的重金屬及化學試劑廢水，加強廢水管理。此外，本集團的生產基地已取得排污許可證，並實施了雨污分流工程，以防止雨水過載污水管道，從而提高處理設施的效率。我們亦提倡重用再造水，以降低處理負荷及經營成本，進一步加強水資源的回收及重用。

於往績記錄期，本集團在採購合適用水源方面並無遭遇任何重大障礙。

紙張消耗

本集團的主要紙張消耗包括A4及A3辦公用紙以及多聯複寫紙。為減少用紙，我們鼓勵雙面列印及無紙化辦公實踐。此外，倘發現異常消耗，則將分析原因並進行改進，以確保有效利用資源並將對環境的影響減至最低。

下表列示本集團於往績記錄期的紙張消耗及回收詳情。

類型	單位	2022財年	2023財年	2024財年	2025年 首六個月
紙張消耗.....	千克	9,000	7,300	6,550	3,410
紙張回收.....	千克	2,700	2,190	1,965	1,023

包裝材料

本集團已採取措施以減少使用包裝材料。在集團內部，我們以可重複使用的防靜電托盤取代了一次性塑膠托盤，同時優化設計以減少對泡棉、插件及膠袋的依賴。在外部運輸方面，我們將逐步淘汰紙箱，取而代之的是標準化的可回收包裝箱及自動尺寸調整系統，從而減少使用填充物及膠帶。我們已實施回收及追蹤機制，並延伸至主要供應商。該等措施降低塑膠及紙張消耗、物流成本及碳排放，並提高了與自動化生產線的兼容性及產品產量，從而加強本集團的可持續供應鏈管理。

業 務

下表載列本集團於往績記錄期的包裝材料消耗情況：

類型	單位	2022財年	2023財年	2024財年	2025年 首六個月
紙箱	噸	20.3	18.5	15.0	10.0
包裝膠帶.....	噸	0.9	0.7	0.5	0.5
膠袋	噸	0.5	0.5	0.3	0.2

儘管於往績記錄期整體銷量顯著增長，紙箱消耗減少主要歸因於包裝設計優化（包括輕量化及精準尺寸設計）、使用可重複使用包裝，以及改進內部回收與再利用系統。

環境及自然資源

本集團通過採用生命週期管理方式，推廣減少環境影響的行動。在產品研發過程中，我們融入綠色設計，推廣模塊化，開發易於維護及升級的解決方案，同時逐步增加原材料中可回收及可分解材料的比例，以減少產生廢棄物及資源低效。

在營運方面，我們運用智能製造及自動化技術，精簡流程、節省材料及能源，並加強使用節能設備，以減少產生廢棄物及排放。在供應鏈管理方面，我們加強環境評估，優先選擇符合環保標準的合作夥伴，並定期開展培訓交流，推動上下游的綠色轉型。

本集團亦重視提高僱員的環保意識，設有系統化的培訓及激勵機制，鼓勵僱員參與環保工作，並將綠色實踐融入日常工作，培養持續的環境責任文化。若業務運營中出現任何潛在環境影響，本集團將盡最大努力將其控制並減輕。

應對氣候變化

本集團深知氣候變化風險及機遇對其業務運營及長期發展的重大影響。氣候因素已納入我們的核心決策及風險管理程序。我們建立了結構化的管理框架，策略、管治、風險管理及指標與目標四個維度應對氣候事宜。

業 務

管治事宜

董事會承擔評估及管理氣候相關風險及機遇的整體監督責任，包括審閱及批准氣候策略、主要目標及有關氣候的重大決策。於行政層面，管理層協調跨部門合作，建立氣候管理流程，並確保將相關要求融入生產、財務及供應鏈管理等職能。管理層亦定期向董事會報告氣候風險及機遇管理的狀況及表現。

我們的策略

本集團採用結構化方法，系統地識別氣候相關風險及機遇：

- **氣候相關風險**
 - **轉型風險**：源自與低碳轉型相關的政策、法律、技術及市場變化。例如：嚴格的減碳法規及能源效率標準；碳邊境調整機制（如歐盟碳邊境調整機制（EU CBAM））；客戶偏好轉向低碳產品；及低碳技術突破對現有營運的潛在干擾。
 - **物理風險**：長期氣候變化（慢性）及極端天氣事件（急性）對業務運營及資產的直接影響。例如：颱風、洪水及極端高溫影響數據中心、生產設施及關鍵供應鏈節點，導致損壞或運作中斷；海平面上升威脅到沿岸設施；及平均溫度上升會大幅增加數據中心的冷卻成本。
- **氣候相關機遇**
 - **資源效益**：透過提高能源及資源效益降低經營成本（例如採用先進冷卻技術及優化流程）。
 - **能源**：增加可再生能源的使用比例（例如購買綠色電力、安裝太陽能光伏設備），減少對化石燃料的依賴、碳排放及成本。
 - **產品及服務**：開發低碳、高效的數據解決方案及智能硬件產品；提供綠色雲算力服務，使客戶實現數字化及低碳轉型。
 - **市場及聲譽**：以良好的ESG評級吸引綠色投資；滿足客戶及投資者對ESG日益嚴格的要求，從而提升品牌競爭力。

業 務

風險管理

本集團將氣候風險納入現有的企業風險管理(ERM)框架，形成識別與評估的閉環管理流程。我們建立風險矩陣，根據風險發生的可能性及財務影響對風險進行排序。

- 對於轉型風險，措施包括持續監控政策及監管發展、推進綠色數據中心建設、投資節能技術及設備、採購可再生能源、進行低碳產品開發以及推廣綠色供應鏈舉措。
- 對於實體風險，我們對數據中心和生產工廠等實體設施進行氣候抵抗能力評估和加固，並制定業務連續性計劃(BCP)和災難復原計劃。透過多元化及保險安排，增強供應鏈韌性。

在數據管理方面，本集團正逐步建構涵蓋範圍1及範圍2的碳排放核算體系，並將其擴展至範圍3，通過物聯網的傳感器實時監控能源消耗和排放數據，以支持精準的內部管理，並將氣候風險管理納入企業風險管理框架系。本集團已設定減排及提高能源效益目標，並將根據上市規則附錄C2所載的聯交所《環境、社會和治理報告守則》、氣候相關財務披露工作小組(TCFD)建議及其他相關標準進行定期披露。

社會事務

僱傭合規

本集團堅持尊重及保障僱員合法權益的原則，並於所有重大方面遵守相關勞動工法律法規，包括《中華人民共和國勞動法》、《中華人民共和國勞動合同法》、《中華人民共和國就業促進法》及《女職工勞動保護特別規定》。本集團根據該等規定將其僱傭常規制度化及管理，涵蓋範疇包括薪酬與解僱、招聘與晉升、工時、休息時間、平等機會、多元化、反歧視以及其他待遇及福利。

本集團已制定及實施內部政策，包括僱員離職管理政策、反歧視管理程序、考勤管理政策、招聘及甄選管理政策、績效管理政策以及試用與晉升管理政策。該等政策適用於整個僱傭週期，涵蓋公平透明的招聘、平等的職業發展機會、結構化的考勤和離職管理以及申訴和申訴處理機制。

業 務

在招聘方面，本集團致力於通過負責任的招聘實踐打造一支多元化及高素質的員工隊伍，並通過內部推薦、公開招聘及校園招聘等多種渠道吸引人才。我們對所有應徵者一視同仁，不會因性別、年齡、種族、宗教、國籍、身體狀況或任何其他與職位無關的因素而受到不合理的限制。我們積極執行多元化的招聘策略，鼓勵不同背景的應徵者提出申請。我們特別關注增加女性在技術和管理職位上的比例，並為殘障人士提供無障礙的申請渠道和合適的職位。所有招聘、薪酬、培訓、晉升及解僱決定均以公平的方式進行。

在僱傭及發展方面，本集團已制定明確的試用、確認、職級晉升及晉升標準及程序。試用期滿符合要求並通過考核的僱員將被確定為正式員工，表現突出的員工則可考慮提前留任。晉升必須符合組織規劃及資歷要求，並須經人力資源部審查、管理層批准，並正式公佈結果，以確保公平透明。

此外，本集團建立了人才庫機制，以儲備關鍵及高潛力人才。應徵者可透過內部推薦、部門提名或人力資源審查進入人才庫，從而支持機構的長期人才供應。

於往績記錄期，本集團按類別劃分的員工隊伍組成如下：

就業指標	於12月31日			於6月30日
	2022年	2023年	2024年	2025年
僱員總數.....	1,695	1,687	1,646	1,733
按性別				
男性.....	973	970	975	1,025
女性.....	722	717	671	708
按就業類型				
全職.....	1,695	1,687	1,646	1,733
兼職.....	0	0	0	0

業 務

就業指標	於12月31日			於6月30日
	2022年	2023年	2024年	2025年
按年齡組別				
≤30歲	798	691	633	705
31-40歲	568	611	623	634
41-49歲	256	295	307	311
≥50歲	73	90	83	83
按地理分佈				
中國內地	1,679	1,659	1,611	1,697
香港特區	0	0	2	2
其他 ⁽¹⁾	16	28	33	34

於往績記錄期，本集團的員工流失率⁽²⁾如下：

僱員流失率	2022財年	2023財年	2024財年	2025年 首六個月
總計	127.2%	138.8%	124.1%	77.3%
按性別				
男性	123.6%	146.4%	108.5%	79.1%
女性	132.0%	128.6%	146.8%	74.6%
按年齡組別				
≤30歲	134.6%	194.9%	163.0%	129.8%
31-40歲	115.5%	109.2%	105.3%	47.3%
41-49歲	139.1%	99.3%	100.3%	31.8%
≥50歲	95.9%	38.9%	56.6%	30.1%
按地理分佈				
中國內地	127.7%	134.8%	111.4%	73.8%
香港特區	不適用 ⁽²⁾	不適用 ⁽³⁾	0%	0%
其他 ⁽¹⁾	75.0%	375.0%	754.5%	255.9%

附註：

1. 其他包括駐菲律賓、泰國及美國的僱員。
2. 流失率的計算方法如下：整體流失率=(期內僱員流失人數÷期末僱員人數)×100%；按類別劃分的流失率=(期內有關類別的流失人數÷該類別於期末的僱員人數)×100%。根據此計算方法，當期內離職僱員人數超過期末員工人數時，流失率超過100%。
3. 由於2022財年及2023財年於中國香港並無僱員，故無法計算流失率。

業 務

薪酬及福利

本集團秉承以人為本的理念，致力為員工提供全面及具有競爭力的薪酬及福利體系，以支持員工長期的職涯發展並增強組織凝聚力。

在酬金及工時方面，本集團於所有重大方面遵守《工資支付暫行規定》及《國務院關於職工工作時間的規定》，確保按時足額支付工資，遵守法定工時及帶薪休假規定，保障員工休息及節假日的權利。本集團亦根據《中華人民共和國社會保險法》及《住房公積金管理條例》的規定，繳納法定的「五險一金」(即養老、醫療、失業、工傷、生育保險)以及住房公積金。

此外，本集團根據績效管理政策將員工薪酬與績效考核結果掛鉤，確保薪酬分配公平合理，並對表現突出的員工提供激勵。

除年假、婚假及產假等法定權益外，本集團亦提供補充福利及員工關愛措施。該等措施包括為女員工提供哺乳室、採取措施支持女員工在孕期和哺乳期的身心健康，以及為面臨經濟困難的員工提供特別援助。

此外，本集團高度重視員工的歸屬感，視其為可持續發展的基石。本集團定期舉辦團隊建設活動、家庭日、文體活動及員工論壇，以加強凝聚力和參與感。我們會透過獎項及證書表揚長期服務的員工，從而增強其榮譽感及文化認同感。

員工溝通

本集團視員工溝通為建立信任及企業合作的基石。我們不斷完善高效的內部溝通機制，並致力營造開放透明的環境，從而鞏固公平誠信的文化。

本集團已建立各種溝通機制，以促進員工與管理層之間的對話。溝通透過數字平台、一對一會議及員工論壇，讓員工提出疑慮及提供反饋。

業 務

本集團亦根據《反歧視管理程序》設立了申訴和舉報渠道。員工可透過指定郵箱、熱線電話及電郵地址提出申訴或舉報。有關案件會由授權代表或無利益衝突的獨立人員處理，以確保事實查證及公正調查。倘指控屬實，調查結果將告知有關員工，並對被檢舉人士採取相應適當的紀律處分。

職業健康與安全

本集團高度重視職業健康與安全，視其為穩定營運及可持續發展的基石。本集團於所有重大方面遵守《中華人民共和國安全生產法》及《中華人民共和國職業病防治法》，並按照適用的國家標準為員工提供勞動安全衛生條件及防護設備。

本集團已建立並持續完善其職業健康與安全管理體系，並已通過GB/T 45001-2020/ISO 45001:2018認證。此外，本集團已成功完成責任商業聯盟(RBA)驗證審核流程，在無任何優先調查結果的情況下取得白銀級認證。

在實踐中，本集團定期為員工安排職業健康檢查、進行安全培訓、消防疏散演習及急救演習，並已實施危害識別、風險評估及應急響應程序。本集團亦執行有關規範安全標識、有害化學品、個人防護設備、電氣安全、廢物處理及工作場所衛生管理的內部政策，從而確保以安全合規的方式進行營運。

本集團已進一步制定《職業健康安全目標及指標管理計劃》，設定年度零事故目標。該計劃涵蓋預防化學煙霧吸入或化學物質外洩導致中毒，避免觸電及火災事故等方面，並採取相應的管理措施。

業 務

於往績記錄期，本集團在職業健康與安全方面的表現如下：

	2022財年	2023財年	2024財年	2025年 首六個月
因工死亡人數	0	0	0	0
因工死亡率	0%	0%	0%	0%
工傷事故宗數	0	2	0	0
因工受傷人數	0	2	0	0
因工傷損失工作日數	0	91	0	0

發展與培訓

本集團採用自上而下的管治模式，並維持結構化、分層式學習及發展架構。總經理負責批准年度培訓計劃；人力資源部負責檢討培訓需要並制定相關政策及課程；業務部門則負責執行計劃並追蹤成果。培訓採用混合模式，結合課堂課程及工作坊、在職指導、內部知識庫及數碼學習平台，以及外部課程、技術研討會及對領先同行公司考察。我們為不同職級的管理、技術、職能及銷售部門的僱員量身定制課程，涵蓋入職培訓、專業技能、管理基礎、數碼轉型及以ESG為重點的模組，配合業務策略和角色需求。

為加強人才儲備，本集團實行師友計劃及職位輪換，以促進知識傳授及跨職能合作。本集團亦鼓勵及贊助與職務相關的專業資格或進修，並將認可的資歷與集內部評級及薪酬框架掛鉤。新進員工於試用期間順利完成所需的培訓及評估後即可入職。

本集團提供明確的職業發展路徑，包括(i)技術、商業及管理層面的垂直晉升，(ii)跨部門及跨專業培訓及崗位輪換的橫向發展，及(iii)以關鍵崗位繼任計劃和畢業生培訓計劃支持人才梯隊。

業 務

於往績記錄期，本集團僱員培訓表現詳列如下：

受訓僱員百分比 ⁽¹⁾	2022財年	2023財年	2024財年	2025年 首六個月
所有僱員.....	227.2%	238.8%	224.1%	177.3%
按性別				
男性.....	223.6%	246.4%	208.5%	179.1%
女性.....	232.0%	228.6%	246.8%	174.6%
按職位等級				
高級管理層.....	115.4%	126.7%	108.3%	115.4%
中級管理層.....	133.9%	128.6%	133.3%	147.9%
一般員工.....	231.3%	244.7%	234.4%	181.0%
僱員平均受訓時數	2022財年	2023財年	2024財年	2025年 首六個月
所有僱員.....	2.3	6.0	4.5	2.7
按性別				
男性.....	2.2	6.2	4.2	2.7
女性.....	2.3	5.7	4.9	2.6
按職位等級				
高級管理層.....	1.2	3.2	2.2	1.7
中級管理層.....	1.3	3.2	2.7	2.2
一般員工.....	2.3	6.1	4.7	2.7

附註：

- (1) 該百分比乃按年／期內接受培訓的僱員人數(包括年／期內離職者)除以年末僱員總數計算。

勞工準則

本集團致力於在其營運及供應鏈中維護勞工權利，集團嚴禁童工、強制勞工及人口販賣，並於所有重大方面遵守適用的勞工法律法規，包括《中華人民共和國勞動法》、《中華人民共和國禁止使用童工規定》及《中華人民共和國勞動合同法》。

本集團已制定《禁止童工程序》及《童工及未成年工補救及保護程序》等政策，並在招聘過程中嚴格核實年齡，以確保不會僱用未達法定最低年齡的員工。本集團的所有聘用均屬自願性質。本集團不會扣留身分證證明文件或收取招聘費用，且員工可依法自由終止合約。為防止童工及強制勞工，本集團已採取措施定期檢討及監察招聘程序。具體而言，社會委員會和行政部門須於所有新進員工入職後一個月內對其進行統一普查，並在適當情況下進行抽樣檢查。人力資源部亦會定期進行檢查，以偵測任何可能出現未成年工人的情況。如發生招聘不慎的情況，將建立專用記錄，調查根本原因，並採取糾正措施以防止再次發生。

業 務

倘發現任何僱用童工的情況，本集團將按照既定程序立即採取補救措施，包括全額支付工資、安排並資助童工安全重返其法定監護人身邊，並協助其繼續接受義務教育。此外，為了加強合規性，本集團定期提供有關勞工準則的培訓，並維持多種申訴渠道，包括匿名舉報機制，以確保不會遭到報復。

於往績記錄期，本集團未發現任何童工或強制勞工事件。Sedex SMETA和責任商業聯盟(RBA)驗證審核流程等外部審核已確認本集團的合規性。

供應鏈管理

本集團將可持續發展及合規考量納入其採購及供應鏈管理。我們已採納多項政策（包括《供應商行為準則》及《供應商管理程序》）來規管採購活動，確保供應商合規及促進負責任的採購活動。該等政策禁止童工及強制勞工，並要求在所有商業合約中加入相應條文。此外，供應商亦須簽署誠信承諾。

採購分七個階段，包括發起需求、編製招標文件、招標公告、投標、開標、評標及授標以及合約簽訂。招標文件必須載明技術參數、質量標準、服務要求及主要合約條款（如付款、交貨及責任）。所有供應商均須遵守本集團《供應商行為準則》及《供應商管理程序》的規定。供應商准入需要進行資格審查和現場審核，僅列入批准供應商名單的供應商有資格參與。為識別及管理供應鏈中的環境及社會風險，本集團每年審查供應商的管理系統，涵蓋質量、環境／有害物質及企業社會責任規定。供應商的表現須接受持續的評估、審核及檢查；不符合要求的供應商必須採取糾正行動，持續不合規可能導致終止合作。

本集團通過多種渠道與供應商合作，包括書面通訊（電子郵件或供應商門戶網站）、ESG自我評估問卷、會議及培訓。我們正在開發供應商關係管理(SRM)平台，為供應商提供了解需求、提交文件和更新信息的途徑。互動頻率依據供應商風險級別及策略重要性釐定。

業 務

本集團在採購實踐中參照ISO 20400:2017可持續採購指南的原則，並在適當時要求在採購過程中融入可持續發展考量，例如可回收包裝、綠色運輸及當地採購原材料，以減少與物流相關的碳排放。此外，根據質量保證協議，供應商須遵守適用的環境規定，包括《限制使用有害物質指令》(RoHS)、《化學品註冊、評估、授權及限制法規》(REACH)、《有毒物質控制法案》(TSCA)及《加州65號提案》(CP65)，並避免使用衝突礦物。

質量控制

本集團已建立全面的質量管理體系，通過ISO 9001認證，結合預防、過程控制及糾正措施，確保產品質量及可靠性。進料均嚴格按照《供應商管理程序》及《進料檢驗規範》進行檢驗。於生產過程中，透過詳細的控制計劃及作業指導書控制質量，並輔以首件檢驗、巡迴檢驗及參數監控，以維持流程穩定。製成品須於交付前根據《製成品檢驗規範》接受最終檢驗，以確保合格。所有檢測設備均由合資格機構定期校準，以確保計量數據的準確性及可靠性。不合格產品根據《不合格產品控制程序》進行管理，並追蹤糾正及預防措施以防止有關情況再次發生。

此外，本集團制定了可計量的質量目標，年度目標涵蓋運營效率、服務質量及客戶滿意度。本集團會持續監察及分析該等目標的達成情況，以推動持續改進，並確保本集團的產品及服務持續滿足客戶期望及監管規定。本集團亦已制定《客戶服務質量管理政策》，其中載列整體服務質量目標及指導原則，並與客戶訂立質量保證協議。為此，本公司在客戶服務部下設立專門的售後服務系統，以進一步提高客戶滿意度及確保有效處理服務質量事宜。

產品健康與安全

本集團已制定《產品召回控制程序》，以應對潛在的產品安全風險並確保及時採取糾正措施。召回按嚴重程度分為緊急召回、優先召回及例行召回。

於往績記錄期，本集團並無經歷任何因安全及健康理由而大規模召回產品或召回已售產品的情況，我們亦無面臨產品召回的重大申索。

業 務

客戶投訴處理

本集團已實施《客戶投訴處理程序》，以確保及時有效地解決客戶投訴。客戶投訴可通過各種渠道（包括電話、電子郵件、傳真或書面信函）接收，並在收到客戶投訴後予以記錄和登記。

質量保證部門負責確定責任、分析缺陷樣品，並與相關部門（如工程部及研發部）協調以進行根本原因分析。倘投訴被確認與本集團無關，則質量保證部門將準備書面分析報告並向客戶提供解釋。倘投訴被確認由本集團造成，須於48小時內向客戶提出並通報即時控制措施，並在三個營業日內或在客戶要求的時間內提供糾正行動計劃及分析報告。

糾正及預防措施由負責部門制定，由質量保證部門驗證並經管理層審查後通報客戶。糾正措施的實施及成效將追蹤至確認客戶滿意後，方正式結案。對於影響市場的嚴重缺陷，本集團可能會啟動產品召回程序，以保障客戶利益。

於往績記錄期，本集團收到的投訴數量如下：

接獲投訴	2022財年	2023財年	2024財年	2025年 首六個月
收到與產品或服務有關的 投訴數量.....	39	32	23	8

於往績記錄期接獲的所有投訴均已按照既定程序處理並均得到圓滿解決，並未對我們的業務及營運造成任何重大影響。

知識產權保護

本集團視知識產權為其核心競爭力，已建立《專利申請系統》，以規範內部專利申請程序，提高申請質量，加強保護並確保專利在研發、生產和運營過程中充分發揮其價值。員工須透過內部知識產權管理系統披露發明，由知識產權部門協調審查、委聘

業 務

專利代理及處理審查答覆。所有服務發明專利的擁有權歸本集團所有。為鼓勵創新，本集團已實施專利激勵機制，根據該機制，發明人在申請和授權階段均獲得現金獎勵。

於往績記錄期，我們並無發現(i)我們侵犯第三方知識產權，或(ii)第三方侵犯我們所擁有知識產權的任何重大侵權行為。我們亦未收到有關該等侵權的任何未決或潛在索賠的通知。

廣告及標籤

就產品標籤而言，本集團遵守《中華人民共和國產品質量法》及適用的安全標準，包括中國強制性產品認證(CCC)計劃下的強制性認證要求。產品標籤模板經編製後提交客戶審閱及批准，並於其後作為具約束力的包裝及標籤規格發出。生產基地在產品包裝及標籤中嚴格執行該等規範。

於往績記錄期，本集團未收到任何有關廣告、虛假宣傳或產品標籤的違規記錄。

數據私隱及信息安全風險管理

本集團十分重視數據私隱及信息安全，視其為維護客戶信任及支持可持續業務發展之關鍵。本集團已建立符合適用法律及法規的信息安全管理體系，包括《一般數據保護條例》、《加州消費者私隱法》／《加州隱私權法案》及《中華人民共和國個人信息保護法》。本集團亦取得ISO 27001認證，證明其信息安全管理架構的有效性。

本集團已實施基於數據分類及最低授權原則的數據安全系統。通過技術控制(如加密、多因素身份驗證和訪問記錄)、管理措施(包括訪問審批、保密協議和處罰條款)以及定期員工培訓，客戶及公司數據在其存儲、使用和處置的整個生命週期內得到保護。此外，本集團已採用ipguard和雲桌面平台等技術方案來確保與業務合作夥伴之間數據交換的安全。

為進一步加強風險管理，本集團採取基於風險的資料保護方法，定期進行評估以識別及降低風險，並通過技術、人員及流程的資源調配以加強合規性。本集團設有機制以監察法律法規發展以及本集團的合規狀況，確保及時更新及持續改進。

業 務

於往績記錄期，我們並無受到任何有關收集、存儲或使用個人資料的行政處罰，我們亦無涉及任何有關資料私隱的重大法律訴訟。

反貪污

本集團秉承誠信及道德操守原則，嚴格禁止一切形式的貪污、賄賂、勒索及欺詐。就此而言，本集團遵守適用法律法規，包括《中華人民共和國反不正當競爭法》及《中華人民共和國刑法》的相關條文，並在內部培訓計劃中參考不同國際標準，如《美國反海外貪污法》(FCPA)及《英國反賄賂法》。我們已建立及實施適用於本集團所有經濟活動(包括採購、外包、銷售及財務管理)的《反貪污及反賄賂控制程序》。

為確保行之有效，本集團已於行政部門內建立監督職責，涵蓋監控高風險職位、定期檢查及維護報告渠道，包括意見箱、熱線及指定的電子郵件聯繫方式。舉報人受保密規定保護，並嚴格禁止報復。同時，本集團定期進行反貪污及商業道德培訓，內容涵蓋違禁行為、利益衝突、禮品及招待守則、政治及慈善捐贈、內幕消息管理及適用的反賄賂法律，並針對不同員工群體量身定制計劃。

本集團亦定期向員工提供反貪污培訓。於往績記錄期的培訓數據概述如下：

	2022財年	2023財年	2024財年	2025年 首六個月
接受反貪污培訓的員工總數..	1,695	1,687	1,646	1,733
總培訓時長.....	848	4,218	3,292	2,600
按員工類別劃分				
高級管理層(人).....	13	15	24	26
中級管理層(人).....	56	70	138	144
一般員工(人).....	1,626	1,602	1,484	1,563
高級管理層(小時).....	6.5	37.5	48	39
中級管理層(小時).....	28	175	276	216
一般員工(小時).....	813	4,005	2,968	2,345

於往績記錄期，本集團或僱員概無涉及任何與貪污相關的已完結法律訴訟。

業 務

社區投資

本集團重視社區福祉及長期價值。在審慎合規的基礎上，本集團尋求與利益相關者進行建設性互動，以協調企業與社會利益並促進其相互促進。在適當的情況下，本集團也會參與一系列以社區為導向的活動。

於往績記錄期，本集團已投入約80小時的社區投資，主要為就合肥廠房提供疫情防控支援。

物業

我們的公司總部位於中國廣東省深圳市。於最後實際可行日期，我們擁有及租賃若干物業，主要用作宿舍、生產廠房、辦公場所及倉儲設施。

於最後實際可行日期，我們所持有或租賃的任何物業的賬面值概無佔我們綜合總資產的15%或以上。根據香港法例第32b章《公司（豁免公司及招股章程遵從條文）公告》第6(2)條，本文件獲豁免遵守《公司（清盤及雜項條文）條例》附表三第34(2)段所述須根據《公司（清盤及雜項條文）條例》第342(1)(b)條在估值報告載入所有土地或樓宇權益的規定。

自有物業

於最後實際可行日期，本集團於中國擁有12項物業。下表載列我們自有物業的詳情：

地址	物業主要用途	土地使用 權屆滿	概約總 地盤面積 (平方米)	概約 建築面積 (平方米)
福田區華富街道皇崗路與蓮科二路 交匯處西北側 ^{附註}	新型產業用地	3/9/2053	4,884.63	-
福田區深南大道以南、 泰然九路以西耀華創建大廈1209...	綜合樓／辦公	27/11/2056	6,404.84	103.34

業 務

地址	物業主要用途	土地使用 權屆滿	概約總 地盤面積 (平方米)	概約 建築面積 (平方米)
福田區深南大道以南、 泰然九路以西耀華創建大廈1210...	綜合樓／辦公	27/11/2056	6,404.84	101.81
福田區深南大道以南、 泰然九路以西耀華創建大廈1211...	綜合樓／辦公	27/11/2056	6,404.84	80.89
福田區深南大道以南、 泰然九路以西耀華創建大廈1212...	綜合樓／辦公	27/11/2056	6,404.84	76.89
高新區長寧大道801號 長寧家園13幢602.....	城鎮住宅用地／住宅	17/03/2083	92,551.39	51.09
高新區長寧大道801號 長寧家園13幢606.....	城鎮住宅用地／住宅	17/03/2083	92,551.39	51.09
高新區長寧大道801號 長寧家園13幢1106.....	城鎮住宅用地／住宅	17/03/2083	92,551.39	51.09
高新區創新大道99號1棟輔助廠房 101/102/201/202/301/302/401/402 ..	工業	10/08/2066	30,464.91	10,865.57
高新區創新大道99號2棟輔助廠房 -101/101/201/301/401/501/601	工業	10/08/2066	30,464.91	4,011.67

業 務

地址	物業主要用途	土地使用 權屆滿	概約總 地盤面積 (平方米)	概約 建築面積 (平方米)
高新區創新大道99號 主廠房101/201	工業	10/08/2066	30,464.91	20,184.05
高新區創新大道99號員工宿舍 101/201/301/走廊1/ 走廊2/401/501/601	工業／集體宿舍	10/08/2066	30,464.91	3,555.7

附註：我們與深圳市國富黃金股份有限公司共同持有福田區華富街道皇崗路與聯科二路交匯處西北側的土地使用權，我們持有該土地使用權的45%。

誠如我們的中國法律顧問確認，本集團合法及有效地擁有相關物業，並無現有或潛在的所有權糾紛。

除上述自有物業外，截至最後實際可行日期，我們亦在泰國春武里府擁有四幅佔地面積約48,440平方米的地塊的土地使用權，主要用於廠房或倉庫用途。我們已取得該四幅地塊的土地使用權證。

租賃物業

於最後實際可行日期，本集團於中國擁有18項與我們業務營運相關的租賃物業，總面積合共約超過[62,536.59]平方米，主要用作辦公室、研發、宿舍、生產廠房或倉庫。

下表載列於最後實際可行日期我們作主要用途的中國租賃物業概要：

地址	集團公司	物業 主要用途	租賃期	概約租賃面積 (平方米)
深圳市龍華區民治街 道民樂社區星河 WORLD二期D棟13 層13B單元	本公司	研發、 辦公	2023年12月5日至 2025年12月4日	328.7

業 務

地址	集團公司	物業 主要用途	租賃期	概約租賃面積 (平方米)
深圳市龍華區民治街 道民樂社區星河 WORLD二期D棟13 層1310單元	本公司	研發、 辦公	2024年11月11日至 2027年11月10日	328.7
深圳市龍華區民治街 道民樂社區星河 WORLD二期D棟16 層1601單元	本公司	研發、 辦公	2024年7月1日至 2027年6月30日	468
深圳市龍華區民治街 道民樂社區星河 WORLD二期D棟16 層16C單元	本公司	研發、 辦公	2024年8月1日至 2027年6月30日	431.3
東莞市塘廈鎮鳳凰崗社 區居民委員會東深路 塘廈段685號401室、 501室、701室	本公司(東莞市 清溪分公司) (前稱東莞市 塘廈分公司)	生產廠 房、 辦公及 倉儲	2022年4月1日至 2025年10月31日	10,000
東莞市清溪鎮銀河工業 區威強科技園15號..	本公司(東莞 分公司)	研發、 辦公	2023年4月1日至 2026年3月31日	2,333.7
深圳市鹽田區深圳鹽田 綜合保稅區鹽田港 現代物流中心C1棟 1001-1003室	本公司(深圳鹽 田分公司)	倉儲	2023年9月25日至 2026年9月24日	10,120
東莞市清溪鎮銀河 工業區	東莞協創	廠房	2023年4月1日至 2026年3月31日	27,020.6
東莞市塘廈鎮鳳凰崗社 區居民委員會東深路 塘廈段685號1棟301 室、502室及702室..	東莞協創(東莞 分公司)	辦公及 倉儲	2022年4月1日至 2025年10月31日	10,000
廣州市白雲區康莊路2號 A棟9樓906室	安徽協創	辦公	2025年2月11日至 2026年2月10日	151
杭州市余杭區倉前街道 向往街1008號10幢 701室	安徽協創	辦公	2024年4月1日至 2026年3月31日	311.7

業 務

地址	集團公司	物業 主要用途	租賃期	概約租賃面積 (平方米)
上海市浦東新區碧波路 690號3號樓2層部分 201C室	安徽協創	辦公	2024年7月1日至 2027年6月30日	274.54
浙江省寧波市高新區聚 賢路587弄15號3號樓 609室	安徽協創(寧 波分公司)	辦公	2025年5月15日至 2027年5月14日	145
廣州開發區科豐路31號 G9棟501房	廣州奧佳	研發、 辦公	2020年12月1日至 2025年11月30日	30
北京市海淀區北四環西 路56號輝煌時代大廈 1105室	廣州奧佳	辦公	2024年11月12日至 2026年11月11日	—*
上海市徐匯區龍水南路 99號北座9層926室..	蜂雲視界	辦公	2025年10月20日至 2027年10月19日	561
上海市張江高科技園區 郭甯敬路498號6幢14 號樓104室	協創具身智能 機器人(上 海分公司)	研發、 辦公	2025年5月1日至 2026年4月30日	32.35
上海市浦東新區博雲 路2號浦軟大廈5樓 501室	協創具身智能 機器人(上 海分公司)	辦公	2025年5月1日至 2025年12月31日	—*

* 該物業的租賃區域不對外開放。

於最後實際可行日期，本集團在香港擁有一個與我們業務運營相關的租賃物業，總面積約為15,480平方米，主要用作輕工業及/ 或倉儲用途。

業 務

下表載列我們於最後實際可行日期主要在香港使用的租賃物業概要：

地址	集團公司	物業 主要用途	租賃期	概約租賃面積 (平方米)
香港新界粉嶺安樂村安 樂門街6號三樓A部份 及B部份	協創香港	輕工業 及／ 或倉儲 用途	2025年2月16日至 2026年6月30日	15,480

截至最後實際可行日期，本集團在美國擁有兩處租賃物業，分別主要(i)作工業用途及(ii)預期用作數據中心；以及在菲律賓擁有兩處租賃物業，主要用於倉儲用途。

牌照、批准及許可證

有關規管本公司牌照、許可證及批准的法律法規詳情，請參閱本文件「監管概覽」一節。於最後實際可行日期，我們已在所有重大方面取得我們經營所在司法權區開展業務營運所需的所有必要牌照、許可證及批准。

於最後實際可行日期，我們持有以下開展業務營運所需的主要牌照、許可證及批准：

(1) 報關單位備案證明

集團公司	頒發機構	有效期	分類	參考編號
本公司	福中海關	永久	進出口貨物收發貨人	4403940CUA
安徽協創.....	廬州海關	永久	進出口貨物收發貨人	3401360533

業 務

集團公司	頒發機構	有效期	分類	參考編號
東莞協創.....	鳳崗海關	永久	進出口貨物收發貨人	44199678EU
廣州奧佳.....	穗東海關	永久	進出口貨物收發貨人	4401360HE3
協創具身智能機器人.	福中海關	永久	進出口貨物收發貨人	4403962BMD
偶米科技.....	福中海關	永久	進出口貨物收發貨人	4403161LB4
深圳協創雲享.....	福中海關	永久	進出口貨物收發貨人	4403962M10
本公司深圳鹽田分公司	福中海關	永久	進出口貨物收發貨人	445364Z001
本公司保稅區分公司.	福中海關	永久	進出口貨物收發貨人	4453640004

業 務

(2) 增值電信業務經營許可證

集團公司	頒發機構	簽發日期	到期日	參考編號
安徽協創.....	工信部	2025年4月24日	2029年9月24日	B1.B2-20240453
麥塔倍斯北京.....	工信部	2024年9月3日	2028年12月21日	B1-20236051
廣州奧佳.....	工信部	2025年4月18日	2027年8月23日	B1.B2-20250189

(3) 電信設備進網許可證

分類	集團公司	發證/ 備案單位	簽發日期	到期日	參考編號
TD-LTE無線 數據終端.....	本公司	工信部	2025年 2月21日	2027年 2月21日	00-I475-258137

(4) 無線電發射設備型號核准證

集團公司	頒發機構	簽發日期	到期日	參考編號
本公司	工信部	2025年2月28日	2030年2月28日	2025-3188
安徽協創.....	工信部	2025年1月27日	2030年1月27日	2025-2256
安徽協創.....	工信部	2024年9月6日	2029年9月6日	2024-16662
協創具身智能機器人 ..	工信部	2025年6月6日	2026年11月1日	2025-10402
協創具身智能機器人 ..	工信部	2021年11月1日	2026年11月1日	2021-14623

業 務

(5) 美國海關連續性保證金

集團公司	頒發機構	生效日期	參考編號
Semsotai North Inc.	Southwest Marine and General Insurance Company (已在美國海關及邊境保衛局備案)	2024年6月5日	93-409283200
Sharetronic Inc.	Southwest Marine and General Insurance Company (已在美國海關及邊境保衛局備案)	2024年11月20日	99-309208100

於往績記錄期，我們在獲取或重續開展業務營運所需的必要牌照、許可證及批准方面並無遇到任何障礙或遭拒絕。我們擬申請重續我們的主要牌照、許可證及批准，有關程序預期將於彼等各自的屆滿日期前及時啟動。我們的董事認為，只要我們遵守當時的適用法律法規、及時提交所有所需文件，並已採取一切適當行政步驟，則日後我們就經營所在司法權區的業務營運而重續所有有關牌照、許可證及批准時將不會面臨任何重大法律障礙。我們的董事並不知悉存在任何理由會導致或導致我們的許可證、牌照及證書未能續期。

獎項及認可

於往績記錄期，我們已獲得以下與我們業務營運相關的重大獎項及認可：

我們的獎項

獎項／證書	授予年份	集團公司	頒發機構
國家高新技術企業	2022年	本公司	深圳市科技創新委員會
深圳市專精特新中小企業	2023年	本公司	深圳市中小企業服務局

業 務

獎項／證書	授予年份	集團公司	頒發機構
廣東省先進級智能工廠	2025年	本公司	廣東省工業和信息化廳
廣東省智能AI視覺系統工程技術 研究中心.....	2025年	本公司	廣東省科學技術廳
深圳市500強企業.....	2024年	本公司	深圳市企業聯合會
東莞市智能檢測設備應用示範 場景	2024年	東莞協創	東莞市工業和信息化局
國家高新技術企業	2022年	安徽協創	安徽省科學技術廳
安徽省智能工廠和數字化車間....	2023年	安徽協創	安徽省經濟和信息化廳
安徽省專精特新「小巨人」企業 ...	2022年	安徽協創	工信部
安徽省工業設計中心	2022年	安徽協創	安徽省經濟和信息化廳

業 務

我們的認證

認證	規格／範圍	集團公司	頒發機構	有效期
醫療器材品質管理體系 ISO 13485:2016認證..	智能手錶設計、製造及銷售；智能吸奶器製造及銷售	本公司／ 東莞協創	深圳市華信認證中心	2022年7月11日至 2025年7月10日
資訊安全管理體系 ISO 27001:2013認證..	資訊安全管理體系	安徽協創	中國質量認證中心	2022年11月9日至 2025年11月8日
品質管理體系 IATF 16949:2016認證	品質管理體系	安徽協創	NQA 認證	2023年1月14日至 2026年1月13日
職業健康安全管理體系 ISO 45001:2018認證..	職業健康	本公司	中國質量認證中心	2025年5月30日至 2028年5月29日
環境體系 ISO14001:2015認證..	環境體系	本公司	中國質量認證中心	2025年5月30日至 2028年5月29日
質量管理體系 ISO9001:2015認證...	質量體系	本公司	中國質量認證中心	2025年1月14日至 2025年10月22日
完成RBA驗證審核 流程，取得銀級資格， 並無任何優先調查 結果，得分163.1	供應鏈的社會、 環境與道德責任	東莞協創	責任商業聯盟	2025年9月22日至 2027年9月10日

數據隱私及安全

《中華人民共和國網絡安全法》及《中華人民共和國個人信息保護法》等多項法律法規規範了個人數據的收集、使用、保存、共享及安全。請參閱本文件「監管概覽－與我們在中國的業務有關的法律法規－與信息安全有關的法規」一段。我們密切關注監管動態，並採取適當措施，以適應中國有關網絡安全的立法及執法工作。

我們已制定IT安全相關政策及管理程序，以就營運中與IT相關的方面（如信息系統的運行及維護、個人信息安全管理及網絡及數據庫管理）建立明確的程序。

業 務

我們亦收集根據適用法律法規可能被視為個人資料的若干類型數據。我們認為，妥善收集、存儲及保護終端用戶數據對我們的成功至關重要。因此，我們已實施相關內部程序及政策，以確保我們的IT基礎設施足夠安全，從而保護終端用戶數據以及避免該等數據在未經授權的情況下洩露或丟失。

我們的IT部門負責確保我們IT基礎設施的安全，以及確保終端用戶數據的收集及保護符合我們的內部規則及適用法律法規。

於往績記錄期及截至最後實際可行日期，我們的IT基礎設施並無發生任何重大系統故障，終端用戶數據亦無出現任何重大洩露或丟失，且我們在所有重大方面均已遵守有關網絡安全、數據隱私及保護的適用中國法律法規。

法律程序及合規

法律程序

我們在日常業務過程中可能不時牽涉法律、仲裁或行政程序。截至最後實際可行日期，在中國境內概無我們作為被告或被申請人的任何待決或對我們或任何董事構成威脅，且爭議金額超過我們最近期經審核淨資產10%並超過人民幣10百萬元，或可能對我們的財務狀況或經營業績造成重大不利影響的訴訟、仲裁或行政程序。

合規

於往績記錄期及截至最後實際可行日期，我們並無涉及任何重大違規事件，亦未曾遭受任何重大行政處罰。董事認為，於往績記錄期及截至最後實際可行日期，本集團在所有重大方面均已遵守適用於其營運的所有相關法律及法規。

風險管理及內部控制

董事會負責風險管理的整體成效，以及建立內部控制系統並檢討其成效。我們已建立並維持風險管理及內部控制系統（包括適合我們業務營運的政策及程序），且我們致力於持續改善及實施該等系統，以確保我們的政策及實施屬有效且充分。

業 務

為籌備[編纂]，我們已委聘一名獨立第三方顧問（「**內部控制顧問**」）於2025年對我們內部控制的選定領域進行審查（「**內部控制審查**」）。內部控制顧問進行的內部控制審查範圍由我們與內部控制顧問協定。經審查的內部控制選定領域包括（但不限於）企業管治、企業風險評估、審計及相關業務流程。

經考慮內部控制顧問編製的報告後，董事確認我們已採納內部控制顧問提出的主要建議，並已採取相應糾正措施，以解決我們內部控制的缺陷及劣勢。董事認為，我們經加強的內部控制措施屬充分有效，可確保未來遵守相關法律法規。

財務報告風險管理

我們的財務部門負責監督本集團的財務報告風險管理。我們已就財務報告風險管理制定一系列會計政策，如財務報告管理政策、預算管理政策、財務報表編製政策以及財務部門及員工管理政策。我們亦已建立多個程序以執行該等會計政策，而我們的財務部門基於該等程序檢討我們的管理賬目。我們亦向財務部門員工提供定期培訓，從而確保該等政策得到充分遵守及有效落實。

合規及知識產權風險管理

我們已設計及採納嚴格的內部程序，以確保我們的業務營運遵守相關規則及規例，並保護我們的知識產權。根據該等程序，我們的法務部門負責就我們與客戶及供應商訂立的合約提供法律意見。在訂立任何合約或業務安排之前，我們的法務部門亦與我們的業務部門合作，審查合同條款並審閱與我們業務營運相關的所有文件，包括對手方或我們為履行合約義務而獲得的牌照及許可證以及所有必要的相關盡職調查材料。

業 務

我們亦已維持詳細的內部程序，以確保我們的產品及服務（包括現有產品的升級）在向公眾發佈前由我們的法務部門進行監管合規性審查。我們的法務部門、業務部門及內部控制部門亦負責取得業務營運所需的所有政府批准、許可證及牌照，包括在規定的監管時限內編製及向相關政府部門備案所有必要文件，而我們的技術團隊及法務團隊共同負責就商標、版權及專利註冊及時向有關部門提出所有必要申請、續期或備案。

人力資源風險管理

我們已制定內部控制及風險管理政策，涵蓋招聘、培訓、職業道德及法律合規等人力資源管理的各個方面。我們堅持高標準招聘，採納嚴格程序確保新員工質素，並根據不同部門的僱員需求提供專業培訓。我們亦定期對僱員進行表現檢討，而彼等的薪酬乃根據表現釐定。我們定期監控內部風險管理政策的執行情況，以識別、管理及緩減本集團各層級可能存在的與違反行為準則、職業道德及內部政策或違法行為有關的內部風險。

反賄賂及反貪污管理

我們已制定反欺詐政策，以防止本公司內部出現任何賄賂、貪污及欺詐行為。該政策闡釋了潛在的賄賂及貪污行為以及我們的反賄賂及貪污措施。我們已設立內部舉報渠道，員工可匿名舉報任何賄賂及貪污行為。我們會採取適當措施對任何被舉報事件及人員進行調查。

公司管治風險管理

我們致力於建立及維護健全的內部控制系統。我們已於董事會下設審計委員會，其主要職責為協助董事會就本集團財務報告程序、內部控制及風險管理的成效提供獨立意見，監督內部審核流程並履行董事會委派的其他職責及責任。