

## 歷史、重組及公司架構

### 概覽

我們的起源可追溯至1967年，當時創始人的父親、韓美集團董事長林盛基先生在韓國成立其第一家藥店。懷著讓韓國成為製藥業領導者的願景，其於1973年創立韓美製藥，致力於生物製藥產品及藥品的研發。憑藉韓美集團在生物製藥領域的專業知識，我們開始涉足消費者醫療保健及生物健康行業，提供多種藥品、嬰幼兒配方奶粉、生物保健功能補充劑及孕產婦護理產品。

於2009年7月23日，本公司作為本集團控股公司在香港註冊成立。如今，我們已發展成為一家源自韓國，主要業務位處中國且正拓展國際業務版圖的領先的綜合醫療健康解決方案供應商。

### 我們的里程碑

以下載列我們歷史上的主要里程碑：

年份	事件
2009年	本公司註冊成立。  我們透過北京潤美康擴展了醫藥營銷、推廣與銷售業務。
2014年	我們的附屬公司Ofmom中國在中國啟動本地製造業務。  我們在中國推出了首款Ofmom(妈咪爱)益生菌產品。
2015年	我們的醫藥營銷、推廣與銷售業務銷售額達人民幣10億元。
2017年	我們創立了COREE S.R.L.，其為一家位於意大利皮亞琴察的研究中心，專精於微生物群系與益生菌領域。
2019年	我們開發了智慧診所支持系統平台，該套數字基礎架構串聯零售藥店與基層醫療機構，共同構築了整合式醫療網絡。
2021年	我們的醫藥營銷、推廣與銷售業務銷售額達人民幣20億元。
2023年	我們透過武漢科利進一步擴展了我們的分銷網絡。  我們的配方奶粉產品系列，包括萌乖乖、潤爾美和茁依，獲得了中國國家食品藥品監督管理總局批准的嬰幼兒配方奶粉產品配方註冊證書。  Ofmom(妈咪爱)活性益生菌連續第七年躋身寶寶樹十大熱門營養品榜單。

## 歷史、重組及公司架構

### 我們的主要附屬公司

於往績記錄期間對我們的經營業績作出重大貢獻的附屬公司詳情如下：

名稱	主要業務	註冊 成立地點	註冊成立日期	業務開始日期
高麗之母有限公司	保健品交易及投資控股	香港	2007年7月23日	2007年7月23日
COREE S.R.L.	諮詢及營銷	意大利	2016年8月31日	2016年8月31日
北京科麗科技有限公司	母嬰用品的研發與貿易	中國	2010年12月10日	2010年12月10日
武漢科利醫藥有限公司	藥品與醫療產品貿易	中國	2022年11月18日	2022年11月18日
北京潤美康醫藥有限公司	藥品與醫療產品貿易	中國	2000年11月27日	2000年11月17日
張家口歐福曼食品有限公司	乳製品研發、生產及銷售	中國	2004年3月19日	2004年3月19日
Ofmom Korea Co., Limited	醫療產品貿易	韓國	2017年12月26日	2018年1月1日
Centre Ofmom Korea Co., Ltd.	投資控股	韓國	2016年2月19日	2016年2月19日
Her Garden Derama Co., Ltd.	產後護理中心運營	韓國	2013年9月6日	2014年2月11日

有關本集團於最後實際可行日期就各主要附屬公司應佔權益詳情，請參閱本文件附錄一 所載會計師報告附註1。

---

## 歷史、重組及公司架構

---

### 本公司重大股權變動

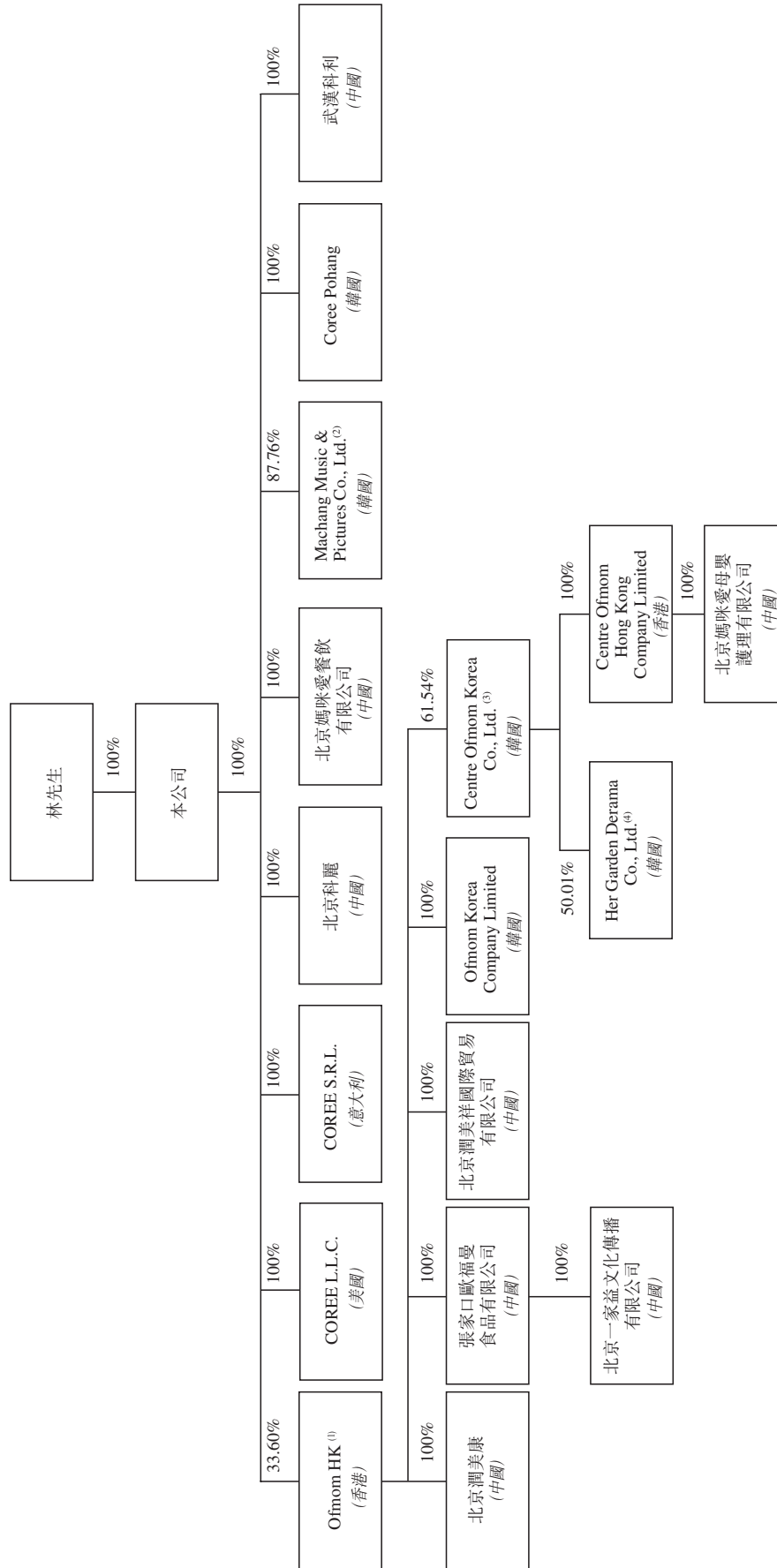
本公司於2009年7月23日在香港註冊成立為有限公司，為本集團的控股公司。註冊成立時，本公司的法定股本為1,000,000美元，分為1,000,000股每股面值1.00美元的股份。註冊成立時，本公司向林先生發行300,000股每股面值1.00美元的股份。

2017年7月至2019年9月，本公司多次通過向林先生發行及分配新股份增加股本。緊接重組前，林先生合共持有95,576,000股股份，相當於本公司全部已發行股本。

## 歷史、重組及公司架構

### 重組

為準備[編纂]，我們進行以下重組。重組前的公司架構載列如下：



## 歷史、重組及公司架構

### 附註：

- (1) Ofmom HK為我們的非全資附屬公司，分別由本公司、林先生、林珠賢及林鍾勳持有33.60%、19.92%、26.56%、19.92%及19.92%權益。林珠賢及林鍾勳為林先生的兄弟。因此，根據上市規則第14A.16條，Ofmom HK及其附屬公司為我們的關連附屬公司。有關更多詳情，請參閱本文件「關連交易」。於往績記錄期間，根據本公司與林先生訂立的一致行動協議，Ofmom HK被合併為附屬公司。詳情請參閱本文件附錄一「所載會計師報告附註1(x)」。
- (2) Machang Music & Pictures Co., Ltd.為我們的非全資附屬公司，分別由本公司、林先生及Ofmom Korea Company Limited持有87.76%、8.77%及3.47%權益。
- (3) Centre Ofmom Korea Co., Ltd.為我們的非全資附屬公司，分別由本公司及Hmg Korea持有61.54%及26.92%權益。Hmg Korea由林先生持有68%的權益，以及由林先生的兄弟林珠賢及林鍾勳各自持有16%的權益。Centre Ofmom Korea Co., Ltd.的其他少數股東為Kim Hyo及Kim In，均為我們非全資附屬公司Her Garden Derama Co., Ltd.的主要股東。Kim Hyo及Kim In除身為我們附屬公司的主要股東外，各自均為獨立第三方。
- (4) Her Garden Derama Co., Ltd.為我們的非全資附屬公司，分別由本公司、Kim Hyo及Kim In持有50.01%、29.49%及20.50%權益。

## 歷史、重組及公司架構

### 1. 出售若干附屬公司

為精簡我們的公司架構，我們已出售以下與我們主要業務並不密切相關的公司的股權：

#### (a) *Machang Music & Pictures Co., Ltd. (「Machang Music & Pictures」)*

Machang Music & Pictures主要從事音樂製作。於2025年8月7日，我們的附屬公司Ofmom Korea Company Limited以象徵性現金代價1.00美元向林先生轉讓Machang Music & Pictures之3.47%的股權。於2025年8月12日，本公司以象徵性現金代價1.00美元向林先生轉讓餘下87.76%股權。該等代價乃參考Machang Music & Pictures的負資產淨值釐定，已分別於2025年9月8日及2025年10月1日結算。完成後，本集團不再持有Machang Music & Pictures的任何權益。

#### (b) *Coree Pohang*

往績記錄期間，Coree Pohang並無從事任何實質性業務活動。於2025年7月22日，本公司以象徵性現金代價1.00美元向林先生轉讓Coree Pohang的100%股權，該代價乃參考Coree Pohang的負資產淨值釐定，已於2025年7月29日結算。完成後，本集團不再持有Coree Pohang的任何權益。

### 2. 林先生變更股權結構

於2025年7月21日，林先生將23,894,000股股份(佔本公司25%股權)轉讓予Coree Pohang，代價為44,889,657.80美元，乃參考第三方估值師出具的估值報告所載本公司於2024年12月31日的評估值而釐定。代價由Coree Pohang於2025年8月25日向林先生發行368,025股代價股份結算。完成後，林先生直接持有本公司75%股權，並透過Coree Pohang間接持有25%股權。

### 3. 將Ofmom HK的26.56%股權轉讓予本公司

2025年12月10日，林先生與本公司訂立買賣協議，據此同意以代價20,897,268.47美元將Ofmom HK的26.56%股權轉讓予本公司，該代價乃參考Ofmom HK於2025年6月30日的資產淨值後經雙方公平協商釐定，將由本公司於[編纂]前向林先生發行4,826,159股代價股份予以結算，且轉讓於Ofmom HK的26.56%股權預計於[編纂]前完成。完成後，林先生將不再持有Ofmom HK的任何直接權益。

有關截至最後實際可行日期及重組完成後的股權結構詳情，請參閱下文「我們的股權結構」及「我們的公司架構 – 重組後及緊接[編纂]前」。

---

## 歷史、重組及公司架構

---

### 公眾持股量及自由流通量

[編纂]

### 重大收購、出售及合併事項

武漢科利(前稱湖北開合醫藥有限公司)乃於2022年11月18日在中國成立的有限責任公司，初始註冊資本為人民幣1,000,000元。

為拓展我們的醫藥營銷、推廣與銷售業務，於2023年3月14日，本公司與獨立第三方武漢鑫泓醫藥有限公司簽訂購股協議，以現金代價人民幣4,000,000元收購其於武漢科利的全部股權。收購時，武漢科利為一家持有藥品經營許可證的新成立公司，獲許可於中國分銷藥品。該代價經參考持有藥品經營許可證之可比公司的市值後，透過公平磋商釐定，並已於2023年8月18日悉數結算。股權轉讓登記已於2023年5月4日完成，自此武漢科利成為我們的全資附屬公司。

鑑於武漢科利的地理位置所賦予的戰略優勢及便利性，收購後，我們將大部分現有數字醫藥營銷、推廣與銷售業務從北京潤美康轉移至武漢科利。根據上市規則第4.05A條，於我們的[編纂]申請日期，收購武漢科利應歸類為上市規則第14章項下的主要交易。有關武漢科利收購前的過往財務資料的進一步詳情，請參閱本文件附錄一所載會計師報告附註31。

除上文所披露者外，於往績記錄期間及直至最後實際可行日期，我們並無進行任何我們認為對我們而言構成重大影響的重大收購、出售或合併事項。

## 歷史、重組及公司架構

### 我們的股權架構

本公司的股權架構載列如下：

股東姓名／名稱	截至最後實際可行日期 <sup>(2)</sup>		緊隨[編纂]完成 後且假設[編纂]未獲行使	
	股份數目	所有權比例	股份數目	所有權比例
林鍾潤先生	71,682,000	75.00%	[編纂]	[編纂]
Coree Pohang <sup>(1)</sup>	23,894,000	25.00%	[編纂]	[編纂]
其他公眾股東	—	—	[編纂]	[編纂]
<b>總計</b>	<b><u>95,576,000</u></b>	<b><u>100%</u></b>	<b><u>[編纂]</u></b>	<b><u>100%</u></b>

附註：

- (1) 作為[編纂]的Coree Pohang將[編纂]。
- (2) 作為重組的一部分，本公司將向林先生發行4,826,159股股份，作為收購Ofmom HK 26.56%股權的代價。詳情請參閱「重組 - 3. 將Ofmom HK的26.56%股權轉讓予本公司」。重組完成後，本公司將由林先生持有76.20%及Coree Pohang持有23.80%股權。



## 歷史、重組及公司架構

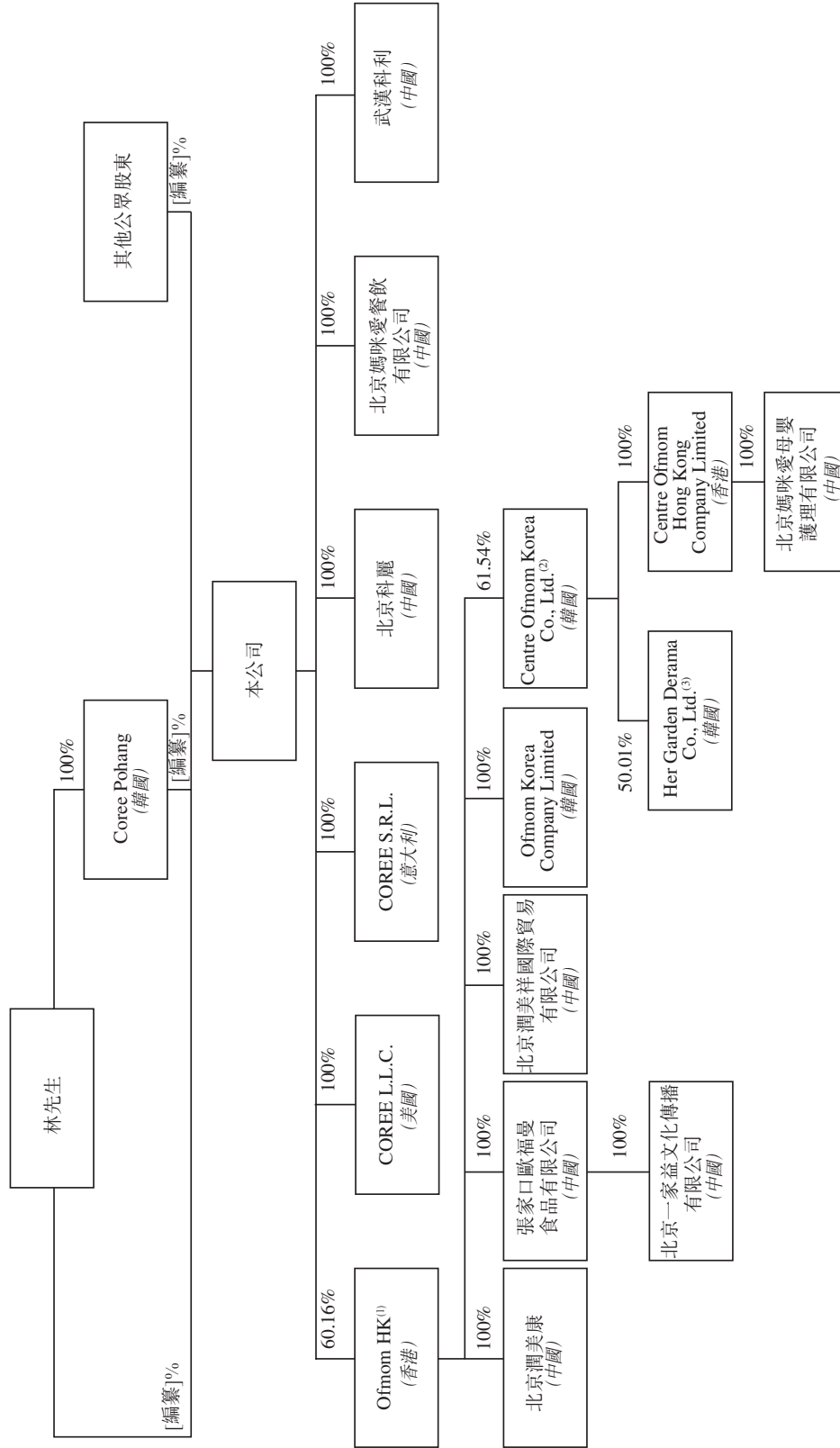
附註：

- (1) 重組完成後，Ofmom HK將分別由本公司、林珠賢及林鍾勳持有60.16%、19.92%及19.92%的權益。林珠賢與林鍾勳為林先生的兄弟，故根據上市規則第14A.16條，Ofmom HK及其附屬公司為我們的關連附屬公司。更多詳情請參閱本文件「關連交易」。
- (2) Centre Ofmom Korea Co., Ltd.為我們的非全資附屬公司，分別由本公司及Hmg Korea持有61.54%及26.92%的權益。Hmg Korea由林先生持有68%的權益，以及由林先生的兄弟林珠賢及林鍾勳各自持有16%的權益。Centre Ofmom Korea Co., Ltd.的其他少數股東為Kim Hyo及Kim In，均為我們非全資附屬公司Her Garden Derama Co., Ltd.的主要股東。Kim Hyo及Kim In除身為我們附屬公司的主要股東外，各自均為獨立第三方。
- (3) Her Garden Derama Co., Ltd.為我們的非全資附屬公司，分別由本公司、Kim Hyo及Kim In持有50.01%、29.49%及20.50%的權益。

## 歷史、重組及公司架構

### 緊隨[編纂]完成後

下表說明我們於緊隨[編纂]完成後(假設[編纂]未獲行使)的股權結構：



## 歷史、重組及公司架構

附註：

- (1) 重組完成後，Ofmom HK將分別由本公司、林珠賢及林鍾勳持有60.16%、19.92%及19.92%的權益。林珠賢與林鍾勳為林先生的兄弟，故根據上市規則第14A.16條，Ofmom HK及其附屬公司均屬本公司的關連附屬公司。更多詳情請參閱本文件「關連交易」。
- (2) Centre Ofmom Korea Co., Ltd.為我們的非全資附屬公司，分別由本公司及Hmg Korea持有61.54%及26.92%的權益。Hmg Korea由林先生持有68%的權益，以及由林先生的兄弟林珠賢及林鍾勳各自持有16%的權益。Centre Ofmom Korea Co., Ltd.的其他少數股東為Kim Hyo及Kim In，均為我們非全資附屬公司Her Garden Derama Co., Ltd.的主要股東。Kim Hyo及Kim In除身為我們附屬公司的主要股東外，各自均為獨立第三方。
- (3) Her Garden Derama Co., Ltd.為我們的非全資附屬公司，分別由本公司、Kim Hyo及Kim In持有50.01%、29.49%及20.50%的權益。