

## 業 務

### 概覽

我們是一家高度關注患者「安全、療效、感受」的中國特色精品專科醫療集團。自成立以來，我們積極響應「健康中國」的國家戰略，聚焦「一老一小」高潛力賽道。我們始終秉承「患者至上」核心價值觀，實施「人本位醫療」管理模式，形成了擁有無痛管理、快速康復（「ERAS」）、醫護康麻一體化、無陪護護理等特色醫療服務模式的知名醫療品牌——「蓮池醫療」。

截至2025年9月30日，我們運營了淄博蓮池醫院、青島蓮池婦嬰醫院、淄博蓮池骨科醫院、合肥新海婦產醫院及重慶長城骨科醫院5家醫院以及一家養老機構蓮慈醫養。根據弗若斯特沙利文的資料，憑藉ERAS、醫護康麻一體化、無陪護護理的創新服務模式，我們已成為中國極具影響力的醫療集團。截至2025年9月30日，我們的醫院總建築面積合計約117,893.06平方米，總註冊床位數786張，擁有341人的執業醫師及執業助理醫生團隊。於2023年、2024年及截至2025年9月30日止九個月，我們的門診就診次數分別為355,887人次、403,200人次及321,289人次，以及住院次數為9,904人次、13,282人次及11,445人次。同期，我們的骨科手術量分別為3,655例、4,189例及4,180例，分娩量為3,304例、5,055例及3,758例。根據弗若斯特沙利文的資料，按2024年私立醫院保膝手術量計，我們的淄博蓮池骨科醫院在山東省內位居首位，在全國位居第三。根據弗若斯特沙利文的資料，按2024年的收入計，我們的重慶長城骨科醫院在中國西南民營骨科專科醫院中位居首位。同時，我們良好的過往記錄在很大程度上歸功於我們高水平的專業醫務人員及管理層團隊的專業技能及經驗。我們也通過我們的標準化管理模式以及「蓮池學院」內部培訓體系向前述人員提供高水平的培訓，以此進一步提升我們對患者的診療效果及服務質量。

我們專科醫療集團內的所有醫院都具有獨特的競爭力，並在各自區域享有突出的市場地位：

- 淄博蓮池醫院是二級甲等醫院，是「山東省健康教育基地認定」、「淄博市優生優育指導中心」及淄博市「有愛·有家·有蓮池」十佳服務品牌。

## 業 務

- 青島蓮池婦嬰醫院於2017年通過國際JCI評審認證，是青島市第一家國際JCI認證民營醫院，是青島婦女兒童醫院醫聯體。
- 淄博蓮池骨科醫院參照適用於三級醫院的床位、建築面積及科室設置要求設立，是北京積水潭醫院(國家骨科醫學中心)聯合授予的保膝聯盟規範化中心單位，山東省立醫院脊柱外科聯盟單位，同時是北京積水潭骨科康復聯盟單位。
- 合肥新海婦產醫院是安徽省兒童醫院醫聯體單位。
- 重慶長城骨科醫院，為三級專科醫院，獲認可國家高新技術企業。重慶長城骨科醫院的顯微外科與護理專科是重慶市九龍坡區重點專科。根據弗若斯特沙利文的資料，按2024年的收入計，重慶長城骨科醫院在中國西南民營骨科專科醫院中位居首位。

根據弗若斯特沙利文的資料，在婦產科醫療服務市場的需求向安全性、舒適度與個性化照護升級的趨勢下，民營婦產專科醫院憑藉更高的私密性、更密集的護理投入以及更順暢的預約化診療流程，在孕產體驗方面形成了對公立醫院的差異化優勢。隨著孕產婦對優質孕產服務的關注度提升，該優勢推動更多患者主動流向民營婦產科機構。

根據弗若斯特沙利文，2023年中國婦產科專科醫院市場規模約為人民幣413億元，2019年至2023年複合年增長率為3.6%。婦產專科醫院市場預計將保持穩步擴張，至2030年市場規模有望達約人民幣635億元，2024年至2030年複合年增長率約6.2%。

此外，與老化相關的關節軟骨退化、軟骨下骨硬化、骨質疏鬆症、肌少症、平衡能力下降(增加跌倒或脆性骨折的風險)以及骨關節炎／類風濕性關節炎的高發生率，共同推動了對骨科醫療服務的持續需求。根據弗若斯特沙利文的資料，2023年中國骨科專科醫院市場規模約為人民幣277億元，2019年至2023年的複合年增長率為9.5%，預計到2030年將達到約人民幣579億元，2024年至2030年的複合年增長率為11.0%。



---

## 業 務

---

的人民幣56.7百萬元增長19.2%至截至2024年12月31日止年度的人民幣67.6百萬元。我們的淨利潤進一步由截至2024年9月30日止九個月的人民幣47.2百萬元增長17.6%至截至2025年9月30日止九個月的人民幣55.5百萬元。

### 我們的競爭優勢

我們相信，以下核心優勢是我們取得成功並區別於其他競爭者的關鍵：

#### 我們是一家專注「患者安全、療效、感受」的中國特色精品專科醫療集團

我們是一家圍繞「一老一小」國家健康戰略，深耕婦嬰與骨科專科醫療領域，開展婦女、兒童、老年群體疾病的預防診療康復服務，高度關注患者安全、療效、感受，專注於提供高品質婦嬰及骨科疾病診療與康復服務的精品專科醫療集團。我們實行集團管理體系。截至2025年9月30日，我們運營淄博蓮池醫院、青島蓮池婦嬰醫院、淄博蓮池骨科醫院、合肥新海婦產醫院及重慶長城骨科醫院5家醫院以及一家養老機構蓮慈醫養。

我們專科醫療集團內的所有醫院都具有獨特的競爭力，並在各自區域享有突出的市場地位。

- 淄博蓮池醫院是二級甲等婦產醫院，是「山東省健康教育基地」、「淄博市優生優育指導中心」及淄博市「有愛·有家·有蓮池」十佳服務品牌之一；
- 青島蓮池婦嬰醫院於2017年通過國際JCI評審認證，是青島市第一家國際JCI認證民營醫院，是青島市婦女兒童醫院醫聯體；
- 淄博蓮池骨科醫院參照適用於三級醫院的床位、建築面積及科室設置要求設立，

## 業 務

是北京積水潭醫院(國家骨科醫學中心)聯合授予的保膝聯盟規範化中心單位，山東省立醫院脊柱外科聯盟單位；同時是北京積水潭骨科康復聯盟單位；

- 合肥新海婦產醫院是安徽省兒童醫院醫聯體單位。
- 重慶長城骨科醫院，為重慶三級專科醫院及獲認可高新技術企業。其顯微外科及護理專科是重慶市九龍坡區重點專科。根據弗若斯特沙利文的資料，按2024年的收入計，重慶長城骨科醫院在中國西南民營骨科專科醫院中位居首位。

我們建立了以患者「安全、療效、感受」為核心的「人本位」醫療服務體系，全面推行以多學科協作(「MDT」)為核心的整合型診療服務模式，通過系統化流程設計，確保診療方案的週全性與執行效率，為患者安全與醫療質量構建堅實保障，並降低發生併發症的風險。我們充分考慮患者自身狀況和長期需求情況，由醫院多個科室互相協作，定期、定時討論，為患者制定科學、合理的診療服務方案。多學科協作閉環管理機制是醫院精細化運營的集中體現，通過多學科協作與流程耦合，顯著降低單學科診療盲區，提升診療效率與安全性，最終成為保障療效、實現高質量醫療服務的核心基礎。例如，

- 在患者安全方面，於往績記錄期間，重大疾病搶救成功率高達100.0%。於往績記錄期間，我們淄博蓮池醫院及兩家婦產科專科醫院的產後出血率僅為2.6%，處於2%-3%的行業範圍內，足月新生兒五分鐘阿普加評分低於7分的發生率為0.03%。於往績記錄期間，我們兩家骨科專科醫院的深靜脈血栓發生率僅為0.07%，顯著優於弗若斯特沙利文所指的1.8%至2.9%的行業一般範圍，有效保障了患者的安全。
- 在療效方面，於往績記錄期間，就關節置換術及剖腹產而言，我們的術後四小時下地率為分別為98.0%及92.6%，全程無痛管理有效率為98.7%。具體而言，在我們兩家骨科專科醫院中，接受單髁膝關節置換術的患者出院前棄拐率高達

---

## 業 務

---

88.2%，爬樓梯率為54.2%；全膝關節置換術患者出院前棄拐率高達78.4%，爬樓梯率為46.7%，患者術後平均棄拐時間為約5天，顯著提高了療效。

- 我們嚴格執行國家醫保目錄定價標準，基本診療項目已納入醫保報銷範圍。此外，我們將傳統模式下住院由家屬或護工陪伴轉變為以護理為主導的多學科協作的無陪護護理服務，使患者在同等費用支出下獲得涵蓋治療、護理、營養與康復的全面及全流程健康解決方案，在確保服務質量的同時實現了成本架構優化，構建了向患者及客戶提供高價值及優質護理服務的獨特競爭壁壘。

根據弗若斯特沙利文，按2024年私立醫院保膝手術量計，我們的淄博蓮池骨科醫院在山東省內位居首位，並躋身全國醫療服務提供商前列。我們的重慶長城骨科醫院田林團隊獲得中國技術協會舉辦的超級顯微外科血管吻合技能大賽團體賽類別精英組特等獎、一等獎、三等獎等多項大獎。

我們特色的運營模式與卓越的臨床成效已樹立起堅實的行業標桿地位。於往績記錄期間，我們累計接待包括解放軍總醫院、北京積水潭醫院、政府機構及其他機構在內的中國醫療機構參觀交流達275批次。其中，我們的無痛及快速康復效果尤為突出，我們起草的《剖宮產術後6小時內下地活動對快速康復效果評價》獲得青島市科研立項，專家評定達到國內先進水平。這種廣泛的行業認可不僅印證了集團在醫療質量、管理模式與服務創新上的領先成果，更在行業內形成了顯著的示範效應。

---

## 業 務

---

### 我們積極響應「健康中國」戰略，聚焦「一老一小」高潛力賽道，憑藉先發優勢與口碑在行業內佔據有利地位

「健康中國」為重要的全國健康發展戰略，這對醫療機構的「一老一幼」的醫療服務也提出新的要求。醫療機構將更充分的考量「老」、「幼」的精準化、舒適化醫療服務需求，實施精準醫療服務，從而達到安全、舒適的醫療服務水平。

我們的醫療服務人群集中在女性和「一老一小」。我們的婦產業務則著力於服務升級與品質化轉型。我們的骨科業務專注於改善老年人的生活質量。這種業務定位使我們在政策導向與市場需求之間建立了高度協同。

根據弗若斯特沙利文，中國國民經濟將持續發展，居民可支配收入將持續上升，居民的健康意識逐步提升，人們對於醫療健康資源的需求將快速增加。婦產方面，隨著三胎政策持續推行，中國出生人口有望穩定，婦產醫療服務市場將在一定空間內保持穩定。隨著居民生活水平的不斷提高，中高收入群體日益壯大，越來越多的女性在滿足自身基本醫療服務需求的基礎上，更加關注醫院提供的人性化服務，追求更安全、更舒適的診療感受。根據弗若斯特沙利文，當代女性更加注重診療過程中的服務品質和自身感受，婦產醫療服務的潛力呈現增長態勢。在面對婦產行業發展的新常態，我們敏銳洞察到從規模競爭轉向品質競爭的戰略機遇。通過提供LDRP家庭化產房、全程無痛管理、高端月子會所、一體化產後康復解決方案等高端服務，我們重新定義區域內的「高品質婦產醫療」標準，為品牌升級與客單價提升的增長動力。

根據弗若斯特沙利文，骨科醫療服務方面，從人口結構來看，我國人口老齡化程度迅速加深，伴隨著年齡的上升，關節機能衰退，關節退行性病變增加，骨關節炎等發病率將不斷攀升。老齡化程度的不斷提高，為骨科醫療服務釋放了大量的需求，骨科疾病的發病人數不斷增加，對於醫療衛生資源的需求也相應提升。根據弗若斯特沙利文，中國關節置換手術量從2018年的692.1千台增長至2022年的1,147.7千台，複合年增長率達

---

## 業 務

---

到13.5%。預計2027年，中國關節置換手術量將達到3,422.4千台，2022年至2027年的預期複合年增長率為24.4%。我們憑藉在關節外科，特別是膝關節手術領域的技術優勢，成功把握了這一結構性增長機遇。

根據弗若斯特沙利文，我們在2007年即進入民營婦產專科領域，是淄博市第一家具有母嬰保健技術接生資質的民營定點醫院，在行業內具備明顯的先發優勢。經過18年的深耕細作，我們主要通過患者群體口碑效應、品牌宣傳、行業和學術影響力等方式提升「蓮池醫療」的患者認同感和品牌形象，吸引患者前來就診。

根據弗若斯特沙利文，於2023年、2024年以及截至2024年及2025年9月30日止九個月，公司銷售費用佔收入的比例分別為5.5%、5.8%、5.8%及6.8%，低於上市民營醫療服務集團中的主要競爭對手。這不僅顯著降低獲客成本，更構成了本集團的核心競爭優勢與深厚的品牌壁壘。

**我們致力於通過全程無痛管理、快速康復、醫護康麻一體化及無陪護護理等特色醫療服務模式，提高患者的健康水平和生活質量**

### **全程無痛管理**

我們堅持人本位，高度重視患者診療過程中的安全、療效和感受，提出創建無痛醫院並落地實踐。我們在集團旗下各醫院推廣多模式鎮痛、超前鎮痛、個體化鎮痛的立體化圍術期鎮痛技術和全程無痛管理模式。通過運用多種鎮痛技術，我們在很大程度上減輕了患者術前、術中、術後疼痛，患者面部疼痛評分（「FPS」）始終控制在3分以下，不對患者飲食、睡眠、康復鍛煉造成不良影響。

於往績記錄期間，我們的全程無痛管理有效率為98.7%以上。通過無痛管理，我們實現了以下目標：

- 減輕自然分娩過程中及剖宮產術後的疼痛；

## 業 務

- 減少老年人患者對手術的恐懼，增加了老年人骨科患者手術意願，提高了老年人患者生活質量；及
- 減少因疼痛導致的血壓升高、食欲降低、睡眠減少、誘發心腦血管疾病、降低機體免疫力、感染發生機率升高等併發症發生，保障了患者安全，實現了快速康復，顯著提升了整體醫療服務質量。

### 早期及快速康復

我們在無痛管理的基礎上配合使用多種康復手段，進而實現早期康復、快速康復的診療效果。我們堅持「早進水、早進食、早下地」的康復護理理念。於往績記錄期間，我們的剖宮產患者平均術後4小時內下地率為92.6%，術後2小時內進水、進食率為100%。針對骨科關節置換患者，我們採用無尿管無引流管的方案。於往績記錄期間，患者術後平均下地時間為2.5小時。早進水、早進食、早下地保證了患者身體營養和內環境的穩定，杜絕了不合理輸液用藥等過度醫療現象。我們的快速康復措施得以及時跟進實施，大大降低了圍手術期下肢深靜脈血栓、尿路感染、呼吸道感染等併發症的發生，加速了康復進程。

### 醫護康麻一體化

我們在醫護康麻一體化護理模式下，將醫療、護理、康復、麻醉形成閉環管理。醫護康麻一體化可有效控制醫療風險，大幅減少併發症的發生，加快患者術後康復速度，縮短患者住院時間。

我們打造了個性化醫護康麻一體化的醫療服務模式和根據患者症狀制定的個性化專業護理模式，採用對症的專科專病護理，有利於患者快速康復，避免康復過程緩慢、康復手段不合理帶來的後遺症。

---

## 業 務

---

### **無陪護護理**

我們打造了全週期無陪護的護理模式，專業醫療護理團隊通過成熟的護理流程體系對患者進行全天候無陪護護理。我們的無陪護護理，高度關注患者的診療情況，患者在院期間，我們會對其病情、康復狀態、生活狀況進行詳細的評估，採取提前介入的方法，有效預防和減少併發症發作。我們的無陪護護理是快速康復的手段之一，在保證了專業、科學的護理基礎，實現快速康復，同時也解決患者家屬陪護難的問題。

### **我們的「人本位」企業文化與全生命週期服務模式**

**我們確立「患者至上，員工至上」的核心價值觀，塑造以「人本位」管理理念為核心的企業文化，將文化理念轉化為每位員工的行動準則，形成了高度凝聚力的組織。**

我們的管理決策兼顧患者體驗與員工成長，並將「人本位」理念納入績效指標體系。相關的考核內容涵蓋醫療質量、患者滿意度、員工成長等多個維度，將抽象的文化理念轉化為可衡量、可考核的具體行動準則。我們通過空間設計與員工關懷舉措增強組織凝聚力。在院區規劃建設中，我們在各個醫院設置了員工休息區、心理諮詢室，優化員工的工作環境。我們統一展示德蘭修女語錄文化牆，並立下了我們的企業內部誓言，強調「救死扶傷，迎接生命，無私奉獻」的精神，營造本集團一致的文化認同氛圍。

我們將「患者至上」理念轉化為具體服務標準，推行「以服務對象反饋為評價標準的績效管理體系」。我們通過層級考核、積分制績效及督察室追蹤，確保企業文化理念落地執行，使「高度關注患者安全、療效、感受」成為全員共識，形成了傳統機構難以複製的組織優勢。我們將「患者滿意度」及「醫療質量」等指標直接納入院級績效考核，與管理層及醫護人員的薪酬激勵掛鉤，確保了文化理念從口號到行動的徹底落地。

---

## 業 務

---

我們將員工關懷與患者體驗置於同等重要位置，踐行「員工至上」價值觀。我們設立了系統化的培訓晉升通道，構建「事業留人、待遇留人、感情留人」機制，並通過中長期激勵計劃、績效獎勵及人文關懷措施增強人才穩定性。截至2025年9月30日，我們的醫療專業團隊保持穩定，核心團隊成員平均服務年限超過10年，執業醫師團隊中有31.8%擁有高級職稱資格(副主任醫師及主任醫師)，構建了高水平、穩定的人才隊伍。

### **全生命週期服務模式**

為解決醫療工作及服務內容不連貫、碎片化等問題，我們積極引入了全生命週期服務理念。我們採納的發展策略，將我們的服務類型由嬰幼兒擴展至涵蓋成人以至老年人。我們將全生命週期服務理念細化至每一個科室診療過程的週期中，確保醫療服務的連續性。從患者入院前至出院後的康復，我們秉承此理念服務每一位患者。在患者入院前，我們透過評估患者基本情況和潛在的併發症等情況實施早期介入措施；在患者診療過程中，我們會對患者進行術前篩查、診斷、康復；在患者出院後，我們仍關注患者的健康管理。比如婦嬰方面，我們從孕前醫學檢查到孕期保健及產時分娩，從產後恢復到兒童早期綜合發展提供全方位診療服務；骨科方面，我們從門診篩查到入院前超前康復介入、從圍手術期管理到術後快速康復、到恢復保健等全過程、提供無縫隙的服務。

我們重視患者的診療服務感受，更加重視患者的健康。我們的全生命週期模式既包括患者在院時享受服務，也包括患者離院後的回訪、康復諮詢等服務，真正兌現「關注患者生命的全生命週期」的承諾。

---

## 業 務

---

### 可複製的標準化管理模式，「因院制宜」的精細化運營

**我們建立了融合國際與國內標準的標準化管理體系，結合公司服務理念，形成了嚴格、精細、高標準的管理制度，保障集團高品質的服務。**

- 在管理標準方面，我們以國內三級醫院標準、國際JCI體系及現代產房認證為框架，編製集團統一的質量控制手冊，並從系統層面保障診療安全、流程的可追溯與患者體驗的一致性。
- 在管理體系方面，我們全面推行6S管理，實現環境、物資與信息的標準化。同時，我們建立了全員行為準則，並通過系統培訓與案例研討確保落地。我們的管理體系通過細化流程、明確責任，有效降低運營差錯，提升工作效率，最終形成「嚴格、精細、高標準」的內在運營文化。
- 在績效管理體系方面，為系統化驅動醫院戰略落地與運營效率提升，我們建立並實施了一套以患者反饋為評價標準的績效考核體系。該體系以量化目標為基礎，以醫療質量與安全為核心主線，將績效結果作為關鍵依據，並以患者、員工及科室的多維度評價作為綜合佐證，實現層級化、數據化的科學考核。我們的績效管理體系不僅確保了績效管理的客觀性與公正性，更將「人本位」的理念轉化為可衡量、可管理的組織行為，持續引導資源配置與服務優化，有力支撐醫院戰略目標的系統化實現與運營能力的持續進階。
- 在質量控制方面，我們實施全員質量控制，通過月度質量檢查與關鍵指標(如全程無痛管理有效率、產後出血率及非計劃再手術率)的實時監控，動態把握質量態勢。我們引入SMART目標管理法，為每項改進任務設定可量化指標，確保質量改進過程有據可循、結果可評估，形成管理閉環。

## 業 務

- **在信息化方面**，為支撐業務的快速擴張與精益化管理，我們建立了以數據為核心的智能化運營體系。通過HIS等業務系統與財務系統的深度集成，我們實現全鏈路數據貫通，顯著提升運營效率與決策質量。我們採用電子病歷與質量管理信息系統，實現數據從採集、分析到預警的全流程數字化。我們的系統與醫保、異地結算平台無縫對接，確保費用透明、流程合規。信息化使標準執行過程可監控、可追溯，極大提升了患者的信任度與管理效率。通過多維度數據大屏與流程挖掘工具，我們的管理層可實時洞察運營瓶頸，對任何數據異常或流程偏差進行系統化識別、分析與整改。這種「發現-改進-驗證-優化」的良性循環，持續推動運營精益化與患者體驗提升，提高我們的決策效率與前瞻性。

**我們通過針對性併購高質量資產拓展公司業務，「因院制宜」的精細化運營確保整合成功。**我們通過戰略性併購實現區域市場快速佈局，並高度重視併購後整合，確保新並入醫院迅速融入統一的質量與運營體系，具體整合舉措包括以下方面：

- **在標準統一化方面**，我們在併購的醫院推行集團標準化的管理體系，確保所有院區服務輸出安全、可靠、可追溯。在資源、技術、管理協同化方面，我們共享顯微外科技術、關節置換技術、全程無痛管理、快速康復、醫護康麻一體化、產後康復與月子服務等核心資源，形成了集團醫院從管理到技術到服務的同質化、一體化，從而提升單客收益與資源使用效率。在品牌高端化方面，我們借助JCI認證所形成的「高標準」口碑，強化在山東乃至全國範圍的品牌影響力，精準吸引並留存對品質敏感的中高端患者。
- **在標準化基礎上**，我們針對不同區域市場特點，實施靈活的本地化運營策略，確保擴張路徑兼具效率與穩健性。在管理模式的動態適配方面，我們在每家併購醫院推行精細化管理工具，並基於當地人員結構與患者需求進行流程再造，形成「標準統一、策略靈活」的可複製模式。在人才與服務的高度本地化方面，我們構建了「總部-院區」二級人才梯隊，在傳承總部專業經驗的同時，充分發

## 業 務

揮本地醫護的地緣與文化優勢。服務層面，我們通過定製化的VIP病房、無痛分娩、產後康復等產品，使其與不同地區的消费偏好與支付能力一致。在社區化營銷與口碑構建方面，我們在各院區深入開展社區義診、孕產課堂等體驗式活動，建立初始信任與患者轉介循環。同時，結合地方媒體與社交平台進行精準傳播，我們實現品牌在區域市場的高效滲透與口碑沉澱。

我們已在淄博、青島、合肥、重慶成功驗證該擴張模型。通過統一的質量控制、資源共享與因院制宜的精細運營，我們實現了服務品質的高度一致與各院區的快速盈利，為後續跨區域複製奠定了堅實基礎，展現出卓越的可擴展性與持續盈利能力。

於2015年，我們收購了青島蓮池婦嬰醫院(收購前稱青島仁德婦產醫院)。收購後，我們從本集團派遣了一支團隊，包括醫院行政、財務、運營及管理人員，簡化所有營運流程，建立綜合標準，將該醫院融入本集團的營運架構。我們制定了與國際慣例一致的服務標準，使其成為青島首家獲得JCI認證的醫院。為拓展服務能力、改善服務環境與設施以及增加營運空間，我們於2016年安排該醫院搬遷升級。

自2021年1月起，我們開始向合肥新海婦產醫院提供管理諮詢服務，提供各個方面的標準化監督。經過我們多年的管理及指導，鑑於該醫院營運取得了重大進展，我們於2024年7月1日收購了合肥新海婦產醫院，並派遣一支管理團隊接管日常營運。

於2021年5月，我們收購重慶長城骨科醫院48%股權。為支持該醫院發展，我們引進了無痛管理及無陪護護理等管理理念，幫助其規範採購、倉儲及其他方面的流程，並提供績效管理與評估指導。憑藉我們於關節置換手術方面的優勢，我們向重慶長城骨科醫院提供大量的人力與技術支持。關節置換手術量從2020年的202台增至截至2025年9月30日止九個月的572台，獲得顯著成效。於2025年8月31日，我們收購重慶長城骨科醫

## 業 務

院餘下52%股權。本集團首次統一了該醫院的財務與會計制度，並實施了本集團的醫療服務標準化流程。該等制度與規例的有效實施將為重慶長城骨科醫院的長遠發展及其於地區市場的穩步擴張奠定堅實基礎。

通過收購實踐經驗，本集團在收購業務方面積累了豐富的專業知識，為我們日後的業務擴張及更廣闊的發展前景鋪平了道路。

### **我們擁有高執行力的高水平醫護團隊，並通過構建培訓體系與建立醫聯體不斷提升公司醫療服務能力**

我們構建了一支高素質、強執行力的醫護團隊。通過建立系統化的蓮池學院內部培訓體系及戰略醫聯體合作，持續提升醫療服務能力。我們建立了系統化、制度化的「蓮池學院」內訓體系，針對不同層級（新員工、骨幹、管理層）、不同序列（醫療、護理、醫技）的員工設立了針對性的培訓課程，特別是強化「人本位」理念、醫患溝通、運營管理等軟技能培訓。

- 內部而言，我們醫療團隊的高執行力、多學科協作及責任感是我們建立核心競爭優勢及實現穩定發展的重要因素。面對產科、骨科等專科急危重症，我們堅持「生命至上」原則，實施多學科協作來彌補單項專科技術能力的不足，從而全面覆蓋整個診療流程，提高救援成功率。定期緊急演練體現了我們致力於持續改進、不斷優化協作能力及推動核心競爭力迭代升級。例如，我們將急危重症分為三個預警等級——紅色、橙色及黃色，對應不同的應對層級：(i)紅色預警（如心臟驟停、羊水栓塞、子宮破裂）及橙色預警（如急性心臟衰竭、大量出血、臍帶脫垂、胎盤早脫），需要立即啟動全院緊急呼叫系統。醫療人員必須於三分鐘內到達現場，實現「秒級響應、分級到達」，為後續救生治療做好準備；及(ii)

---

## 業 務

---

黃色預警(如高熱驚厥)由現場醫療人員進行評估處理，必要時可選擇升級響應，確保不忽略任何緊急事件。此外，對於可能會直接導致胎兒快速死亡的極端緊急情況(例如臍帶脫垂、嚴重胎盤早剝及子宮破裂)，我們已超越傳統程序，建立及定期實施「五分鐘剖腹產」黃金救援標準。

- 外部而言，在我們採用「請進來、送出去」的培訓戰略。我們定期邀請省立、北京專家進行手術技術、ERAS實踐、無痛管理等領域的最新知識培訓帶教，北京專家在蓮池醫院定期坐診、手術，帶教我們的醫師。我們亦定期安排專業技術人員參與國內外的專業技能培訓計劃及重要學術會議。例如，我們的員工曾前往美國、德國及意大利等國家進行國際學術交流。我們亦定期指派專業技術人員於國內頂級醫療機構進修，如北京積水潭醫院、北京協和醫院、復旦大學華山醫院及上海第一婦嬰醫院。
- 我們所有新員工必須完成人本位理念、醫患溝通與共情、醫療場景下的服務禮儀等課程並通過考核。我們以從服務到體驗、建立基礎、確保安全及提升價值服務作為項目，分系列對全院人員進行理念的培訓、工具的使用培訓，並落地到實際工作中。通過實施上述措施，我們構建了一支高水平，高度認同「人本位」理念的醫護隊伍。

我們的淄博蓮池骨科醫院已成功躋身國家級與區域性頂尖醫療聯盟體系，成為國家骨科醫學中心(北京積水潭醫院)保膝聯盟及骨科康復聯盟成員單位，並加入山東第一醫科大學附屬省立醫院脊柱側彎防治聯盟與UBE技術推廣聯盟。此外，我們也與當地的三甲醫院簽訂醫聯體合作協議，在名家坐診、業務探討、技術交流等方面形成常態化合作。醫聯體合作形式包括專家坐診、手術指導、管理培訓、病例討論等，並建立了上下級轉診與技術交流體系。這些位於醫療資源金字塔頂端的戰略合作，為我們持續

---

## 業 務

---

輸入先進的診療技術、標準化臨床路徑與卓越管理經驗。聯盟成員身份不僅是對我們專業能力的權威認可，更構建了持續獲取前沿技術、提升醫療服務能力與強化品牌公信力的核心渠道，為我們的長遠發展提供了堅實支撐。

### 高瞻遠矚且經驗豐富的專業管理團隊

我們由一支於醫療行業有近二十年經驗的專業管理團隊帶領，核心成員兼具臨床醫學背景與企業管理經驗，形成了獨特的複合型領導力。

董事長陳志強先生自2007年8月創立本公司以來，一直擔任本集團董事長，領導公司發展超過18年，對醫療行業規律與政策環境具有深刻洞察力。在創立本公司之前，陳先生已在商業運營領域積累豐富經驗，為其將「人本位」醫療理念與精細化管理模式相結合奠定了基礎。

我們的董事兼總裁朱美玲女士擁有超過30年婦產醫療及醫院管理經驗，2007年加入本集團後歷任淄博蓮池醫院副院長、院長，自2015年起擔任青島蓮池婦嬰醫院總經理兼院長，2022年起擔任本集團執行副總裁，2025年起擔任總裁。朱女士深度參與合肥新海婦產醫院、重慶長城骨科醫院的收購與經營管理。這種從臨床一線成長為集團高管的職業路徑，使朱美玲女士對醫療質量、患者體驗與運營效率的平衡具有獨到理解，其領導下的青島蓮池婦嬰醫院於2017年成功通過JCI認證，成為山東省第三家、青島市首家獲此認證的醫院。

我們核心管理層團隊保持穩定，董事會主席、總經理及總裁、副總裁及財務總監、董事會秘書等關鍵崗位平均服務年限超過12年，形成了「醫療+管理」雙輪驅動的決策機制。管理團隊深度理解中國醫療行業的政策演變、支付改革路徑及患者需求變遷，能夠在堅持醫療本質與追求商業可持續性之間找到最佳平衡點。這種穩定性與專業性使本集團在戰略規劃與執行層面具備高度一致性，避免了因管理層變動導致的戰略搖擺，為長期發展提供了可靠的領導力保障。

---

## 業 務

---

我們的管理團隊展現了精準的戰略眼光與果斷的執行力，在以下三個關鍵發展階段做出了前瞻性佈局：

- 第一階段(2007-2015年)：我們聚焦婦產專科，在民營醫療市場尚處萌芽期即確立精品專科定位，通過無痛分娩、EARS及人文關懷等差異化服務建立品牌口碑；
- 第二階段(2015-2024年)：我們前瞻性佈局骨科賽道，於2017年收購淄博蓮池骨科醫院，將業務從婦嬰相關醫療拓展至「一老一小」，精準卡位老齡化社會趨勢，隨後在2021年取得重慶長城骨科醫院48%股權，將骨科業務從單一關節科升級為涵蓋多個亞專科的全科骨科。同時，我們通過收購青島蓮池婦嬰醫院(收購前稱青島仁德婦產醫院)及合肥新海婦產醫院，拓展我們的婦產科服務。
- 第三階段(2024年至今)：我們探索醫養結合產業，2025年成立養老機構蓮慈醫養，開始佈局「婦產-骨科-醫養」全生命週期服務矩陣。我們於2025年8月31日實現對重慶長城骨科醫院的100%控股。

我們管理團隊的併購後整合能力在歷次收購中得到充分驗證。

### 我們的戰略

我們計劃實施以下發展戰略：

#### 持續提升醫療服務質量，優化患者體驗，進一步增強品牌影響力

我們將通過構建全方位醫療質量管理體系及精品服務品牌建設，系統化提升核心競爭力和市場聲譽。

## 業 務

### 完善醫療質量監控體系，強化全流程管控

**建立醫療質量評價體系：**我們將持續完善醫療質量評價機制，核心監控指標包括但不限於手術併發症發生率、非計劃二次手術率、平均住院日及病案質量優良率等。上述指標將按月及按季度於醫院及科室層面進行公示分析，並作為科室及個人績效考核的重要評估依據。

**構建四級質量控制網絡：**我們將持續建立和完善「科室自查 — 職能部門督查 — 院級質控委員會審查 — 集團質控中心督導」的四級質量管理體系。集團質控中心將按季度對各聯屬醫院進行質控分析並指導持續改進項目；院級醫療質量與安全管理委員會將按季度召開會議，審議重大質量安全事件，並運用根本原因分析法（「RCA」）實施系統性複盤，確保實現「發現問題 — 整改落實 — 預防機制」的閉環管理。

**推進臨床路徑標準化建設：**我們將持續在婦產科及骨科核心病種領域全面優化並推廣標準化臨床路徑，覆蓋患者從入院到出院的全診療週期，以實現診療行為規範化、降低診療變異度，從而保障醫療服務的同質化與穩定性。

### 打造「精品專科+人本位服務」特色品牌形象

我們將進一步實現特色服務項目產品化：

- **全程無痛管理：**我們將持續於婦產科及骨科領域推廣圍手術期全程無痛管理體系，目標將無痛管理有效率維持在98.7%以上，力爭達到行業領先水平；
- **加速康復外科(ERAS)：**我們將持續在骨科關節置換、婦科腫瘤及剖宮產等術式中全面應用ERAS理念，通過優化術前評估、術中麻醉管理及術後康復方案，顯著縮短患者術後康復時間及平均住院天數；

## 業 務

- 無陪護護理模式：我們將持續建立以專業護理團隊為核心的多學科協作體系，提供涵蓋生活照料、營養支持、康復訓練及健康教育的全流程服務，減輕家屬陪護負擔。我們將在關節手術領域打造「無陪護護理、無引流管、無導尿管」的特色服務模式，以提升患者住院體驗。
- 優化服務流程：我們將持續推行「一站式」客戶服務中心及覆蓋「入院 — 住院 — 出院 — 院後」的全流程管家式服務，以減少患者等待時間。同時，我們將定期進行患者滿意度調查，並將調查結果系統性應用於服務流程的持續改進。

### 加強品牌傳播與學術影響力建設

**專家團隊品牌化運營：**我們計劃重點培育一批技術精湛且具備優秀溝通能力的首席專家及學科帶頭人，通過運營其專業社交媒體平台、撰寫科普專著及舉辦健康論壇等方式，打造知名專家團隊，提升公眾信任度。

**構建學術高地：**我們擬每年主辦或協辦多項國家級或省級繼續教育項目及學術會議，並鼓勵本院專家在各級學術組織擔任委員等職務。此外，我們計劃定期發佈本集團在婦產科、骨科領域的臨床診療數據白皮書或專家共識，以樹立行業權威地位。

**深化公益品牌聯動：**我們將持續開展「蓮池公益行」系列義診、女性健康講座及骨病社區篩查等公益活動，並與主流媒體及區域內具有影響力的專業媒體建立長期戰略合作關係，支援正面媒體報導，以強化品牌美譽度。

### 適度擴張現有醫院規模，深化專科服務品類，提升綜合服務能力

我們擬進一步加強專科優勢，優化資源配置並深化多院區協作。在鞏固核心醫療能力的基礎上，我們將系統性拓展消費醫療服務矩陣，以滿足客戶對健康與生活品質的綜合需求。

---

## 業 務

---

### 深化現有專科優勢，進一步有機延伸消費醫療市場佈局

#### 婦產專科服務鏈縱向延伸，以構建女性與家庭健康消費生態

- 兒童健康管理中心：我們計劃為0至18歲兒童與青少年提供全面、精準的高品質健康服務，涵蓋生長發育監測、營養指導、心理與行為評估以及早期潛能開發等。該等服務中，我們將以0至6歲兒童保健與科學育兒支持為核心基礎，並延伸至家長高度關注的注意力提升、體態管理與身高促進等消費型健康管理項目，以形成「評估—檢查—測評—治療—康復」全鏈條服務能力。
- 女性盆底功能障礙康復中心：我們計劃為女性患者提供盆底功能篩查、評估、診斷、治療及康復一體化服務。我們採用「醫療級康復+生活管家」模式，不僅解決疾病相關問題，更延伸至產後形體恢復、私密健康養護與生活品質提升等消費醫療領域，提供專業化與個性化的解決方案。

#### 骨科亞專科橫向拓展至運動健康與功能提升市場

在現有創傷骨科、關節外科及手足顯微外科等科室的基礎上，我們計劃引進亞專科領域專家團隊，重點發展脊柱外科、運動醫學及足踝外科等亞專科。

在提升疑難疾病診療能力的同時，我們亦擬積極將業務範圍從疾病治療延伸至運動損傷預防、運動表現提升、步態分析與矯正、慢性疼痛管理等主動健康管理領域，以滿足運動愛好者與消費者日益增長的功能康復與生活品質改善需求。

---

## 業 務

---

### **優化資源配置，提升運營效率**

**基礎設施擴容升級：**我們計劃在未來24個月內，通過現有院區改造將醫院總床位数提升約15%至20%及採購新醫療設備。同時，增設或升級改造百級、萬級層流淨化手術間，建設智能化手術室，並計劃採購骨科手術機器人等先進設備。

**推行日間手術模式：**我們計劃針對符合指徵的婦產科及骨科手術，優化圍手術期管理流程，實現24小時內完成入院、手術及出院，以顯著提高床位週轉率及資源利用效率。

### **強化多院區一體化協同管理**

**集團化垂直管理體系：**我們將持續改進覆蓋醫療、護理、服務及管理環節的標準化操作程序(SOP)，並設立集團醫療質量控制中心及運營管理中心，對各院區實施統一化垂直管理與績效考核。

**專家資源共享機制：**我們將進一步改進集團內部專家資源庫，實施首席專家跨院區技術指導及疑難病例多院區遠程會診制度，以確保優質醫療資源的均衡配置及服務質量的標準化。

### **選擇性收購優質醫療機構，鞏固市場領先地位**

我們將審慎實施「內生增長+外延併購」雙輪驅動策略，以加速區域佈局並強化市場地位。一方面，我們將持續構建集團化運營平台與品牌矩陣。我們將進一步通過實施集中採購、統一財務核算及運營指標標準化等措施，構建集團化高效運營平台，以降低運營成本並提升管理效率。同時，我們將實施「主品牌+子品牌」戰略，以「蓮池醫療」為主品牌，針對不同細分市場及服務線構建清晰的品牌架構，實現品牌協同效應。

另一方面，我們計劃延伸服務鏈條，完善「一老一小」服務生態閉環建設。

---

## 業 務

---

- 在「一小」領域，我們計劃進一步發展高端兒童健康服務、兒科專科門診、兒童齒科及預防接種服務，與婦產核心業務形成無縫銜接。
- 在「一老」領域，針對老年骨關節病、脊柱退行性疾病等慢性骨病，我們將提供康復及長期照護服務，探索醫養結合服務模式，開設護理院及提供社區养老服务，與骨科業務形成戰略聯動。

我們計劃憑藉成熟的標準化管理體系及精細化營運經驗開展選擇性收購。收購目標將優先鎖定符合「一老一小」人口趨勢、經濟發達且前景良好的城市，重點關注產權清晰、醫療資質完善(例如符合或具備潛力符合三級專科醫院標準)且營運基礎可提升的機構，特別是專攻婦產科、骨科以及康復及老年護理等相關領域的醫療機構。詳情請見「未來計劃及[編纂]」一節。

### 建立集團研究中心及持續引進先進診療技術，增強綜合競爭實力

我們將通過設備升級、科研合作及智能化應用，構建技術壁壘。我們計劃建立研究中心及為醫院前瞻性配置智能骨科手術機器人、產時AI輔助診斷系統等頂尖國際先進診療設備，以保持技術領先優勢。

我們將致力於建立專注於骨科與婦產科的專業研究中心，與頂尖研究機構展開深度合作，聚焦尖端技術與臨床需求的深度融合。具體而言，骨科研究將聚焦於人類結構修復的生物治療技術，運用數字與AI技術實現術前規劃與術後評估的精準管理。我們計劃與北京積水潭醫院合作，共同研究數字化資產的臨床應用。同時，婦產科領域將以精準醫療為核心，為生命的起點及女性全生命週期健康提供全面守護。

---

## 業 務

---

我們將持續推動「醫療 — 科研 — 企業」合作模式，與省級重點醫院建立脊柱外科專科聯盟，與頂尖骨科機構建立骨科康復聯盟，共同申報國家級及省級科研課題，聚焦骨科疾病前沿方向，加速科研成果向臨床應用轉化。同時，我們將設立院內科研專項基金，鼓勵醫務人員開展臨床研究，並對成功申請專利或發表高水平學術論文的團隊給予專項獎勵。

我們重視推進人工智能輔助診療應用。我們將引入產時AI輔助診斷、骨科手術導航機器人等智能系統，以提升診斷精準度及手術安全性。我們將推進醫療服務數字化進程，並部署AI輔助診療解決方案。我們將探索基於AI的醫學影像識別技術應用，並運用產時AI診斷系統等其他專業AI工具，構建一體化智慧醫療場景。特別是，在老年常見病症早期篩檢、智慧慢性病管理、個人化復健規劃、遠端安全監控等領域，深度運用AI技術，因應高齡化社會趨勢，把握銀髮經濟商機。通過將AI深度融入臨床診斷、治療方案優化及全週期客戶生命週期管理的全流程，我們致力以技術創新驅動臨床服務精準化及患者照護智能化升級，為銀髮族群提供更智慧、持續且方便的健康管理服務，並創造可持續的社會與經濟價值。此外，我們計劃在產科門診應用遠程胎心監護技術，在病房部署智能監測設備，對術後患者實施生命體徵遠程監測及異常自動預警，實現智慧化患者安全管理。

---

## 業 務

---

### 升級信息技術基礎設施，提升數字化運營效能

我們將全面推進智慧醫院建設，構建數據驅動的精細化管理體系。

#### **推進智慧醫院系統集成升級**

我們計劃將核心信息系統升級至雲HIS架構，並實現HIS、LIS、PACS、EMR、SPD（醫用耗材供應鏈管理系統）及HRP（醫院資源規劃系統）的深度集成，以消除信息孤島。同時，我們將部署先進財務管理系統及集中採購平台，自動化處理費用報銷、物資申領、庫存盤點及報表生成等流程，降低人為差錯並提升運營效率。我們將以人本位理念作為系統升級的核心。我們擬聚焦於患者全生命週期的核心需求，構建患者全週期健康檔案，將產後康復與兒保等服務從被動響應轉變為主動規劃與觸達。我們相信透過數據整合、服務整合及管理整合，將能夠建立一個全面的整合服務體系。

#### **建立數據驅動的經營決策分析體系**

我們將整合各院區、各系統數據資源，構建集團統一數據倉庫及商業智能分析平台。管理層可通過可視化駕駛艙實時查閱門診量、住院收入、藥佔比、醫療耗材佔比及患者來源分析等關鍵經營指標，實現數據驅動決策。

#### **強化信息安全與業務連續性管理**

淄博蓮池醫院、青島蓮池婦嬰醫院及重慶長城骨科醫院均已通過國家網絡安全等級保護三級認證，我們計劃為淄博蓮池骨科醫院及合肥新海婦產醫院推進三級認證工作。同時，我們將建立異地實時熱備容災體系，制定信息系統應急預案並定期演練，以確保業務連續性及數據安全。

---

## 業 務

---

### 持續優化人才發展體系，打造卓越醫療團隊

我們將通過系統化培訓、外部合作及多元化激勵機制，吸引、培育並保留頂尖醫療人才。我們將持續完善「蓮池學院」分層培訓體系，實施(i)新員工「啓航計劃」，強化醫院文化、服務規範及核心制度培訓；(ii)專業技術骨幹員工「菁英計劃」，提供國內外頂尖醫學院校先進研究及專項技術培訓機會；以及(iii)中高層管理人才「領航計劃」，開設領導力、戰略管理及運營管理課程。

我們會繼續加強與三甲醫院戰略合作。我們擬聘請知名三甲醫院專家擔任首席醫學顧問，定期來院開展技術指導、疑難病例會診及手術示教。同時，我們將與多家頂尖三甲醫院建立「進修綠色通道」，確保本院優秀醫護人員享有優先進修機會。

我們計劃構建多元化人才激勵與保留機制。我們將實施核心員工股權激勵計劃，對學科帶頭人及關鍵管理崗位提供中長期激勵。設立專項獎勵基金，對技術創新、服務標桿及科研成果給予高額現金獎勵。此外，我們將提供具有市場競爭力的薪酬福利包，包括企業年金、帶薪學術假期等，營造尊重人才、關愛員工的文化氛圍，力爭將核心人才流失率控制在行業較低水平。

### 我們的商業模式

我們專注於通過旗下營利性醫院，為患者提供優質的醫療服務。往績記錄期間，我們的收入主要來源於提供醫療服務，其中包括：(i)婦嬰相關服務，主要包括產科服務及其他相關服務、婦科及生殖科服務以及兒科及兒保服務；(ii)骨科服務；及(iii)與我們核心婦嬰相關醫療服務及骨科服務互補的其他醫療服務。我們的服務主要涵蓋住院服務與門診服務。我們亦通過銷售保健產品、提供養老服務及提供管理諮詢服務獲取少量收入。

---

## 業 務

---

我們在中國運營了戰略佈局清晰的醫院網絡。截至2025年9月30日，我們的醫院組合包括：(i)淄博蓮池醫院、青島蓮池婦嬰醫院及合肥新海婦產醫院（我們於2024年7月1日收購並合併該醫院），主要提供婦嬰相關醫療服務；(ii)淄博蓮池骨科醫院，作為我們的全國學術總部及專科機構，專精複雜脊柱、關節置換與微創骨科手術；以及我們於2025年8月31日收購並合併的、位於中國西南地區的重慶長城骨科醫院，旨在為重慶都會區提供同等高標準的快速康復骨科及多學科診療服務。這五家醫院共同構成了一體化平台，將區域可及性與醫療專業知識相結合，以穩定的醫療品質與人文關懷服務數百萬患者及客戶。

我們堅守「專業創造卓越、愛心締造永恆」的文化理念及人本位的理念，將每位患者與客戶的安全、療效和感受置於我們工作的核心。我們致力於通過多模式鎮痛方案，將術後FPS評分持續控制在3以下，實現真正的無痛管理。我們積極推廣並落實「無陪護」護理模式。例如，在我們的淄博蓮池骨科醫院，患者無需家屬或僱傭護工陪護即可安心康復，同時享有全天候專業照護。早在2015年，我們便開始於淄博蓮池骨科醫院率先採用「無陪護護理」模式。我們嚴格執行ERAS治療路徑，使骨科手術患者能夠實現術後立即進水、於1小時內恢復口服進食、2小時內獨立行走，並顯著降低併發症發生率。我們的醫院營運與管理以尊重個人需求為核心，旨在打造全週期溫暖貼心的醫療體驗，助力患者重獲健康。



## 業 務

下表載列所示期間按醫院劃分的醫療服務收益及其他業務收益明細：

	截至12月31日止年度				截至9月30日止九個月			
	2023年		2024年		2024年		2025年	
	人民幣千元	%	人民幣千元	%	人民幣千元	%	人民幣千元	%
						(未經審計)		(未經審計)
<b>醫療服務</b>								
淄博蓮池醫院.....	126,544	35.5	144,630	34.6	104,952	35.2	97,671	27.2
青島蓮池婦嬰醫院.....	156,440	43.9	164,955	39.4	124,602	41.9	117,411	32.8
合肥新海婦產醫院 <sup>(1)</sup> ...	—	—	41,726	10.0	19,476	6.5	56,713	15.8
淄博蓮池骨科醫院.....	69,017	19.4	63,624	15.2	46,134	15.5	73,262	20.4
重慶長城骨科醫院 <sup>(2)</sup> ...	—	—	—	—	—	—	12,181	3.4
	<u>352,001</u>	<u>98.8</u>	<u>414,935</u>	<u>99.2</u>	<u>295,164</u>	<u>99.1</u>	<u>357,238</u>	<u>99.6</u>
其他業務 <sup>(3)</sup> .....	<u>4,429</u>	<u>1.2</u>	<u>3,479</u>	<u>0.8</u>	<u>2,802</u>	<u>0.9</u>	<u>1,328</u>	<u>0.4</u>
<b>總計.....</b>	<b><u>356,430</u></b>	<b><u>100.0</u></b>	<b><u>418,414</u></b>	<b><u>100.0</u></b>	<b><u>297,966</u></b>	<b><u>100.0</u></b>	<b><u>358,566</u></b>	<b><u>100.0</u></b>

附註：

- (1) 我們於2024年7月1日完成收購合肥新海婦產醫院100%股權。
- (2) 我們於2021年完成收購重慶長城骨科醫院48%股權，並於2025年8月31日完成收購重慶長城骨科醫院餘下52%股權。
- (3) 包括銷售保健產品、提供養老服務以及提供管理諮詢服務。

### 我們的醫療服務

我們主要通過醫院提供優質的醫療服務，包括(i)淄博蓮池醫院、青島蓮池婦嬰醫院及合肥新海婦產醫院，主要提供婦嬰相關醫療服務；及(ii)淄博蓮池骨科醫院及重慶長城骨科醫院，主要提供骨科服務。此外，我們於2025年8月在淄博啟動養老機構蓮慈醫養的營運，提供養老服務。

---

## 業 務

---

我們提供精簡且以患者為中心的門診體驗。通過微信或電話預約，患者可便捷獲取號源。到院後，將提供免費停車與安保協助。在醫護人員引導下，患者及客戶首先於櫃台辦理登記，接受醫療保險、電子醫療保險及線上支付平台付款。我們的醫院候診區設有母嬰區、兒童遊樂角及免費茶點。診療由醫師於私密診室中一對一進行。檢查均可在同一區域一站式完成。檢查結果將通過電話主動通知患者及客戶，免去長時間等待。我們的藥師提供用藥指導，並針對孕婦客戶進行特殊安全檢查。此外，我們提供診後服務。為患者及客戶提供個性化健康教育、隨訪電話及回診提醒，確保持續照護，讓整個流程順暢且充滿關懷。

此外，我們提供無縫銜接、以患者為中心的住院體驗。我們的醫師開立入院指示後，助理人員將全程陪同患者一站式入院，一次性完成醫療保險登記、繳交押金及腕帶發放。抵達病房後，我們的護士將熱情接待患者，並介紹環境及主治醫師。我們提供配備獨立衛浴、智能馬桶、陪護床，並可選擇無陪護護理的單人病房。針對複雜病例，我們的多學科團隊會進行術前評估。針對分娩及手術，我們提供無痛管理服務、快速康復(ERAS)及無陪護護理。我們的ERAS使患者能夠於術後15分鐘內恢復意識、於1小時內恢復口服進食、2小時內獨立行走，並顯著降低併發症發生率。具體而言，我們的護士受過專業培訓，其具備審查若干醫療數據(如心電圖)及評估患者狀況以及識別危急情況的能力，從而進一步確保患者住院期間的安全與安心。我們安排醫師每日巡房以促進康復。我們在患者或客戶病床旁完成出院手續(包括保險理賠)，並提供詳細的出院指引。出院後，我們的醫師、護士及質量控制人員將定期隨訪，並指派專人提醒患者及客戶複診，確保提供全面且持續的照護。

按服務類型劃分的醫療服務詳情如下。

---

## 業 務

---

### 婦嬰相關醫療服務

#### 產科和其他相關服務

我們提供整合式、單一團隊的產科醫療服務，涵蓋整個懷孕、生產及產後期間。我們秉持人本位的理念，提供全面的產科及其他相關服務，著重於無痛、無壓力、快速康復及個性化的孕產照護。通過提供LDRP家庭化產房、全程無痛管理、高端月子會所及一體化產後康復解決方案等高端服務，我們重新定義區域內的「高品質婦產醫療」標準，推動品牌升級與客單價提升。

#### 產科

作為本集團的核心關鍵專科，我們的產科堅持以「母嬰安全」為核心，「生育友好」為理念。我們嚴格遵循國際JCI安全標準，並實施嚴格的質量控制，提供全週期無痛體驗。於2023年、2024年及截至2025年9月30日止九個月，淄博蓮池醫院的全週期無痛管理有效率分別為97.1%、98.2%及99.6%。青島蓮池婦嬰醫院的全週期無痛管理有效率分別為97.0%、97.2%及97.3%。我們開設產科專家門診、圍產營養門診、助產士門診、晚間延時門診、高危孕婦門診及早孕關愛門診等專科門診，為女性提供從孕前檢查、孕期保健、分娩到產後恢復的一站式優質醫療服務。

在產科多學科團隊帶領下，我們的無痛分娩服務不斷優化。我們已組建由北京婦產醫院專家領銜的專業團隊。門診團隊包括醫師、醫師助理及孕期顧問，後者提供全天候管家式服務。除專業診療外，亦提供涵蓋預約安排、檢查、孕期體重管理及入院出院協調的全週期閉環服務。

我們的病房團隊由醫師、護士、康復治療師及麻醉師組成，堅定落實以人本位的管理理念及ERAS方案。於往績記錄期間，就剖宮產而言，我們實現了患者中92.6%術後四小時內可行走。於往績記錄期間，剖宮產患者中100.0%術後兩小時內恢復口服進食。

## 業 務

我們定期開展應急響應演練，不斷優化流程及標準，將患者安全、治療成效及體驗置於首位。我們具備高效處理高危妊娠、難產、妊娠併發症及產後出血等複雜情況的能力，以紮實的專業能力築牢母嬰安全防線。於2018年，我們淄博蓮池醫院的產科榮獲由美國西北大學芬堡醫學院發起的「無痛分娩中國行」在全國範圍內組織的現代產房 II 級認證，為該項目最高等級認證。

我們提供待產、分娩及產後恢復一體化的LDRP產房，無需轉房。其具備溫馨的環境及專業醫療團隊支持，允許家屬全程陪產，提供便捷安心的分娩體驗。下圖展示我們的LDRP產房環境：



### 產後護理服務(母嬰護理中心)

我們的產後護理服務由母嬰護理中心提供。我們致力於打造醫療級產後護理的標竿，由多學科團隊(包括產科、兒科、中醫科、乳腺護理、康復科及兒童保健科)保障母

## 業 務

嬰健康。醫療專業人員會定期進行巡房，並迅速應對緊急情況。我們將產後康復延伸至母嬰護理中心，實現「母嬰零轉移、醫師零距離」。通過醫療照護、護理照護、康復、健康支持及環境五大核心系統，提供安心、舒適及溫暖的產後恢復服務。下圖展示我們母嬰護理中心的環境：



我們的產後護理服務具備以下特點及優勢：

- **專業醫療評估及照護。**我們提供全方位專業醫療評估及照護，包括五個維度六十項母嬰健康評估。入院一小時內，產科與新生兒科主任會進行巡房，對母嬰各方面狀況進行詳細評估，全面評估產婦乳腺健康、手術切口、生命體徵、精神狀態及睡眠質量，以及高血壓、糖尿病、甲狀腺疾病等七大產科併發症。由產科、兒科、乳腺護理、營養和中醫科主任組成的多學科團隊每週進行巡房，

## 業 務

醫療人員24小時值守，即時響應任何需求，使大部分問題無需患者離開病房即可解決。我們每月進行應急演練，模擬產後出血、新生兒嗆奶等場景，要求急救設備與藥物三分鐘內到達現場，確保母嬰安全。在護理照護方面，我們根據個體需求進行預評估，為母嬰分別制定個性化護理計劃，包括詳細的產後護理計劃及新生兒照護計劃。

- **產後康復服務。**我們的產後康復服務於專屬區域提供。身體調理區主要提供產後中醫體質辨識、艾灸及氣血溫補療法，解決乳汁不足、盜汗、失眠等問題。此外，產褥期後提供中藥熏蒸、藥浴等服務，幫助產婦調和氣血、促進身體機能恢復。塑形區配備專業產後康復設備，如盆底肌康復設備、腹直肌分離修復儀等。醫師與康復治療師將根據每位產婦身體狀況制定個性化塑形方案。盆底康復區涵蓋子宮復舊、盆底肌修復、骨盆矯正、骨肽治療及盆底肌訓練。
- **飲食護理。**我們提供「三餐三點」飲食方案，專注於促進泌乳同時避免體重增加。所有產後餐食均由營養師根據產婦身體狀況及口味偏好進行一對一定製，包括藥膳、食療餐等功能性膳食。每日三餐三點營養均衡，幫助產婦身體恢復及泌乳，所有食材均可溯源以確保安全。
- **母嬰護理師24小時一對一照護。**我們會指派一名最符合產婦偏好的24小時專職母嬰護理師，負責產後母嬰日常照護，包括換尿布、協助產婦洗頭和清洗衣物。所有母嬰護理師均須完成專業培訓、通過嚴格考核並於我們醫院進行健康檢查後方可上崗。
- **舒適、乾淨且功能齊全的環境。**整體環境由產後病房與功能區組成，配備五星級酒店標準，實現乾濕分離。作為醫療級產後護理中心，我們執行極其嚴格的衛生及消毒標準，確保安全健康的居住環境。

---

## 業 務

---

### 產後康復科

我們以全週期產後康復管理為核心，將產後複檢、產後恢復、女性盆底功能障礙診治及私密抗衰老整合為一體，建立科學全面的產後康復框架。從產後身體評估、個性化方案制定，到康復實施與效果追蹤，全程為產後女性提供定製化服務，精準滿足其多維度的康復需求。

我們配備專業設備，包括盆底康復治療儀、盆底磁刺激治療儀、骨盆修復設備、Femilift私密青春激光、ReFoon矩陣射頻、產後發汗熏蒸艙。針對產後常見問題，如尿失禁、陰道前後壁膨出、子宮脫垂、陰道鬆弛、腹直肌分離、恥骨聯合分離、子宮復舊不良、腰背疼痛、乳房相關問題，我們提供一系列治療，包括盆底肌治療、腹直肌分離手法治療結合Myolift腹直肌分離設備治療、骨盆矯正、促進子宮復舊、穴位通乳、骨骼與陰道緊緻手術及3D生物束帶手術。

### 婦科及生殖科服務

我們的婦科及生殖醫學服務將卓越醫療與真誠關懷及保密性完美結合，為處於不同生命階段的女性提供安全、高效且高度個性化的護理，助力健康恢復、守護生育能力並提升生活品質。

我們提供宮頸病變的保守及手術治療、早期及中期妊娠人工流產、宮內節育器放置與取出等計劃生育服務，以及宮外孕的保守與微創手術管理。我們開展腹腔鏡(單孔或多孔)手術，包括肌瘤切除術、子宮切除術、卵巢腫瘤切除術及微創盆底重建術。我們亦開展診斷性和治療性宮腔鏡及宮腹腔鏡聯合手術，並為婦科內分泌紊亂、盆底功能障礙及陰道炎症提供全面診療方案。我們的生殖醫學科提供全方位的生殖技術支持服務，包括先進的微創手術、復發性流產的診斷與治療及生殖內分泌失調的診斷與管理。

---

## 業 務

---

### 婦科服務

我們的婦科以「微創、無痛、ERAS、無陪護護理」為核心服務理念，設有普通婦科門診、宮頸疾病門診、盆底疾病門診及宮腔鏡診療中心。我們的服務覆蓋從青春期、育齡期到更年期及老年期的各年齡層女性，已成功建構女性全生命週期閉環式健康服務體系。

我們組建了由北京協和醫院、北京婦產醫院以及省市級醫院的專家及醫生組成的領先婦科團隊。除處理常見及多發婦科疾病外，我們的科室還致力於開發一系列專科服務及前沿技術。在專家與博士團隊帶領下，我們開展了四級手術，例如針對子宮頸癌與卵巢癌的根治性手術。我們亦執行第三級手術，包括單孔腹腔鏡手術、宮腹腔鏡聯合手術、陰道手術、盆底懸吊術及全層陰道緊縮術。我們的婦科服務具備以下鮮明特色及優勢：

- **舒適、無痛、安全、安心。**我們在術前、術中、術後整個階段實施全週期疼痛管理，確保舒適安全的手術體驗。對於手術患者，我們採用超前鎮痛、多模式鎮痛及個體化鎮痛策略，目標是住院期間FPS評分低於三，為加速康復奠定堅實基礎。通過多學科協作，我們實施全面的全流程疼痛管理，並在出院後持續監測患者的疼痛狀況。
- **加速術後恢復。**我們通過優化圍手術期管理，促進患者術後早下地、早進水、早進食及早康復。我們已建立標準化ERAS路徑，由醫師與護士緊密協作實施。整合循證醫學原則，我們旨在縮短住院時間，實現更快康復、減少併發症並提升患者滿意度。
- **無陪護護理。**我們採用人本位的綜合無陪護護理方式，將患者安全置於首位，並密切監測患者病情變化。我們的護理人員提供全方位照護，包括日常生活協

---

## 業 務

---

助，確保所有診斷、治療及護理措施及時及安全地落實。這種整體化護理模式保障了患者安全，並實現最佳治療及康復效果。

### 生殖科服務

我們的生殖醫學科提供全方位技術支持的生殖服務，涵蓋通過先進微創手術(宮腔鏡、腹腔鏡、輸卵管吻合術、超聲及X光引導下子宮輸卵管造影)的不孕症診療方案、個性化促排卵方案、卵巢過度刺激綜合症及子宮內膜異位相關不孕症管理、特色中醫輔助治療；針對復發性流產提供系統病因學調查及定製化胎兒保護策略(遺傳諮詢、黃體支持、免疫調節、抗凝治療及宮頸環紮術)；生殖內分泌疾病的診斷與管理，包括多囊卵巢綜合症、卵巢早衰、異常子宮出血及性發育障礙；以及孕前優生篩查與排卵監測方案，旨在高效優化受孕成果。

### 兒科及兒保服務

秉持「以兒童為中心」的理念及為兒童提供無恐懼及無痛醫療體驗的願景，我們的兒科持續優化服務流程，提升服務品質。我們利用多學科協作模式，通過先進醫療技術及優質服務，為每位兒童提供從疾病預防治療到健康促進的一體化兒科護理。我們的兒科設有24小時兒科門診、新生兒住院部及日間光療室。門診包括專科服務，如普通兒科(含新生兒科)、呼吸過敏門診及小兒推拿門診。我們主要治療常見的兒科內科疾病，包括呼吸系統疾病(肺炎、支氣管炎、急性發熱)、消化系統疾病(腹瀉、脫水、急性胃炎、急性腸炎)、尿路感染、神經系統問題(熱性驚厥)及血液系統疾病(免疫性血小板減少性紫癜，ITP)。我們已建立由醫師、護士及康復治療師組成的結構完善的一體化團隊，核心成員由權威的行業專家組成。團隊憑藉扎實的專業知識、豐富的臨床經驗及嚴謹的診斷態度，為兒童健康築起堅實防線。診區採用卡通主題設計，配備卡通風格候診椅、檢查床、兒童遊戲區及兒科專用檢查椅。對於新生兒科，我們配備了先進醫療設備，包括中央監護系統、高端暖箱、無創呼吸機及腦功能監測儀。

## 業 務

我們的兒保科已構建起集醫療、護理、評估與康復於一體的綜合性兒童健康服務體系，為各年齡段兒童提供專業及全方位的健康支持。我們積極踐行「兒童友好」理念，採用四合一服務模式，即精準評估、科學診斷、康復訓練及家庭指導，提供涵蓋兒童身體發育、運動能力、智力發展、心理狀態及行為表現的系統化及個性化健康管理。我們的兒保服務涵蓋0至18歲兒童全週期護理，其中0至6歲嬰幼兒健康體檢及育兒指導為基礎核心業務—為兒童早期成長發育奠定堅實基礎。對於關鍵發育節點(1月齡、3月齡、6月齡、9月齡及12月齡)，我們量身定製科學及分階段成長方案，涵蓋五大核心模塊：運動啟蒙、精細動作訓練、語言發展引導、適應能力鍛鍊及社交行為啟蒙。我們通過契合年齡的指導與趣味互動訓練，精準激發兒童潛能，引領嬰幼兒通過快樂體驗實現身體與智力同步發展。

### 骨科服務

我們秉持「以患者為中心」的理念及以尖端技術為核心，提供包括膝／髌關節置換術、顯微外科手術、脊柱內鏡微創手術、足踝外科、關節鏡治療及骨科創傷手術等服務。我們採用全程無陪護護理模式，由專業醫護團隊為患者提供24小時無陪護護理。我們創新推出融合全面無陪護護理、多學科協作、多模式鎮痛、早期加速康復的特色服務模式，致力於實現「術後早下地活動與床邊營養服務」，全面提升治療效果與患者體驗。

淄博蓮池骨科醫院的關節置換手術技術高度標準化與流程化，於2023年、2024年及截至2025年9月30日止九個月分別完成3,362例、3,853例及2,906例關節手術。於2023年、2024年及截至2025年9月30日止九個月，在進行單髌膝關節置換術的患者中，出院前棄拐率分別達93.4%、91.3%及90.0%，同期爬樓梯率分別達66.6%、62.8%及55.4%。於2023年、2024年及截至2025年9月30日止九個月，在全膝關節置換術患者中，出院前棄拐率分別達86.8%、83.5%及80.1%及爬樓梯率分別達57.4%、50.9%及48.0%。於往績記錄期間，全膝關節置換患者的術後平均棄拐時間約為5天，顯著提升醫療服務體驗。

---

## 業 務

---

脊柱外科作為我們的核心優勢學科之一，以脊柱微創手術為特色，致力於為脊柱疾病提供精準的診療服務。於2025年，我們與山東省立醫院脊柱外科建立戰略合作關係，同步引進北京積水潭醫院脊柱專家團隊進行深度臨床協作。此舉構建了與國內先進技術直接對接的規範化合作平台，實現了全國優質醫療資源的對接，使當地患者能夠獲得國內一流的精確治療方案。科室精通利用脊柱內鏡等微創技術精確治療各種脊柱疾病，堅持以微創外科為發展方向，不斷精進技術，提高診治質量。

足踝外科開展關節鏡微創手術、複雜骨折精確復位內固定術、足踝關節置換術、各種截骨矯形手術等先進手術。我們構建了從初步診斷評估、階段性治療到長期隨訪的全週期醫療管理體系，結合綜合康復服務、全程無痛管理、優質無陪護護理，為患者的足踝健康提供全面堅實的健康保障。此科室骨幹成員先後在復旦大學附屬華山醫院、中國中醫科學院望京醫院等國內一流醫院進修學習，並與復旦大學附屬華山醫院、北京大學人民醫院、四川大學華西醫院等一流教學醫院建立了穩定的技術指導和幫扶關係，確保診療水平與國內前沿標準接軌。作為中國醫師協會骨科醫師分會指定的足踝外科專業機構、西南地區「兒童足外翻治療專業醫療機構」、中國足外翻聯盟理事單位，科室在行業中佔據重要地位。

重慶長城骨科醫院顯微外科以「亞毫米級精準手術」為核心競爭力，在0.2毫米級血管吻合等超高難度技術領域積累豐富實踐經驗。其精通手足創傷早期處理、斷肢斷指再植重建、皮瓣修復、血管、神經、肌腱損傷修復、先天及外傷後畸形矯正、關節鏡微創治療等各種高複雜度手術。截至最後實際可行日期，重慶長城骨科醫院已為全國微創外科醫師提供多項實踐培訓，並主辦數屆全國性學術會議。我們突破傳統「先固定、

## 業 務

後康復」模式的局限，全面升級醫療理念，將手部骨折治療從「解剖復位」提升至「功能重建」的新高度。我們實施手術加康復同步的模式，由康復醫師於術後24小時內介入治療，通過個人化康復計劃最大限度地促進患者手部功能恢復。

秉持臨床實踐與科研雙驅動理念，我們已建立標準化顯微外科手術流程，通過病例討論與專家交流加速人才培育。同時，我們積極開展以臨床難題為導向的科研創新，截至最後實際可行日期，我們已在國家核心期刊、中國醫學會期刊及其他期刊發表超過30篇論文，其中包括3篇SCI收錄論文，展現出雄厚的整體學術與臨床實力。我們的骨科硬件設施嚴格遵循國際標準，配備西門子與萬東雙台1.5T MRI掃描儀及萬東與新華數字化DR系統，以及Carl Zeiss與Leica顯微鏡等高端影像系統，為精準診斷與手術安全提供堅實保障。

下表載列截至2025年9月30日，按臨床科室劃分，我們的淄博蓮池骨科醫院及重慶長城骨科醫院所開設的專科：

臨床科室	專科
關節外科	初次與翻修性髖、膝、肩、肘、踝關節置換術
脊柱外科	全內視鏡及超微創脊柱手術(單孔／雙孔)、複雜畸形矯正及脊柱側彎手術及各類創傷性脊柱手術
運動醫學科	全關節鏡重建前十字韌帶／後十字韌帶、多韌帶膝關節、肩袖肌群、髖關節盂唇及踝關節不穩
創傷與顯微修復外科	一級骨科創傷照護、保肢手術、皮瓣重建術及Ilizarov肢體延長術／畸形矯正
手部、上肢與顯微外科	臂叢神經修復、自由功能肌轉移、腕關節鏡手術及先天性手部畸形矯正

---

## 業 務

---

### 臨床科室

### 專科

足踝外科 .....	微創拇外翻矯正術、全踝關節置換術及複雜性Charcot重建
小兒骨科 .....	發育性髖關節發育不良(DDH)、腦麻痺步態矯正及肢體畸形管理

通過在完全私密且舒適的環境中，整合技術、循證加速治療路徑及真誠的患者關懷，我們持續提供媲美或超越公立三甲醫院的臨床成效，同時提升患者體驗、縮短康復時間並提高滿意度。

### 其他醫療服務

除專注於婦嬰相關醫療服務及骨科服務外，我們亦運行全面的輔助醫務科室，旨在為生命各階段提供無縫銜接、以家庭為中心的連續性護理。該等輔助科室的功能是為婦嬰相關醫療服務及骨科服務提供綜合支持服務，優化臨床療效、方便患者及提升選擇我們作為終身醫療合作夥伴的女性、兒童及家庭的整體滿意度。

- 康復醫學及物理治療科提供循證醫學的產後盆底康復、骨科術後康復方案及兒科發育物理治療，直接支持剖宮產、會陰修復術、骨科手術後的快速康復，並為高危新生兒提供早期干預。
- 健康管理及體檢科提供定製化孕前健康篩查套餐、母嬰多階段產前檢查、兒童生長發育監測計劃及家庭全體健康篩查服務，通過主動風險識別及個性化健康規劃，為產科、生殖科及兒科診療路徑提供直接支持。
- 乳腺健康科提供良性與惡性乳腺疾病的專業診斷及微創治療，配合婦科腫瘤篩查，並為產後母親提供專屬哺乳期相關乳腺護理。

---

## 業 務

---

- 普通內科、普通外科及多學科日間手術中心共同管理成人常見併發症(如妊娠期糖尿病、妊娠誘發高血壓及產後甲狀腺疾病)，並依據強化康復方案開展小型手術，與我們的產科及骨科ERAS框架相銜接。
- 配備牙科、眼科、耳鼻喉科及中醫科等專科，進一步拓展一站式家庭醫療生態系統：兒童牙科及正畸服務、兒童視力及斜視管理、幼兒期反覆性耳鼻喉感染控制，以及中醫產後康復、促進泌乳及兒童體質調理項目，均強化了核心母嬰健康服務。通過統一電子病歷系統及共享醫療團隊模式整合輔助服務，我們確保內部轉診順暢、循證診療一致、減少重複檢查，並圍繞母親、嬰幼兒及其家庭全生命週期的需求，提供真誠的綜合醫療體驗。

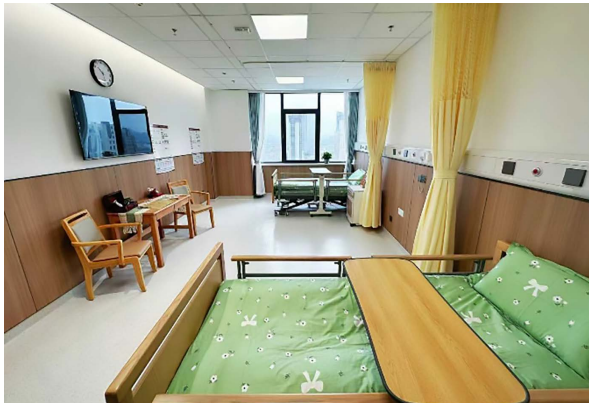
### 養老服務

我們通過位於淄博的醫療級養老機構蓮慈醫養，提供集專業醫療護理、精準康復、中醫養生及智慧養老於一體的養老服務。截至最後實際可行日期，蓮慈醫養總建築面積為4,350平方米，設有126張護理床位，分佈於45間病房內，配備無障礙衛生間、飲水機及電動護理床，確保客戶使用舒適。

依託淄博蓮池骨科醫院醫療資源，我們提供執業護士24小時專業照護、醫師定期巡房，並由多學科團隊量身定製個性化護理方案。中醫養生融入客戶日常生活，包括中醫食療、經絡按摩及足部按摩。我們設立專門的失智症照護單位「蓮慈·憶路相伴」，通過治療性環境與個性化照護，提供專業而溫暖的照護支持。

## 業 務

配備智能照護系統(一鍵呼叫、遠程探視、床邊監測)，確保便捷安全的服務。繪畫室、棋牌區等休閒空間豐富客戶精神生活。秉持「尊重、陪伴及感恩」理念，在守護長者尊嚴與生活品質的同時，為家屬減輕照護負擔。下圖展示我們為养老服务客戶準備的房間環境：



## 我們的醫院

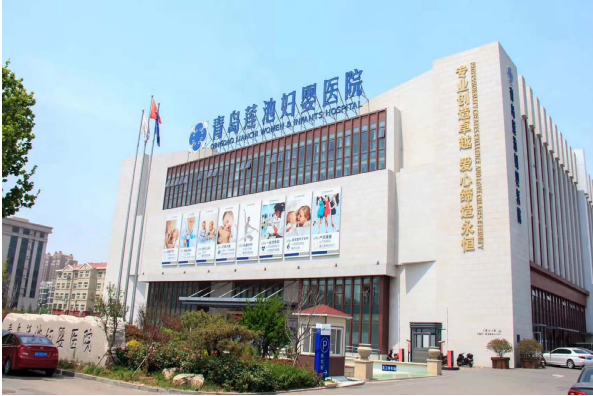
### 概覽

於往績記錄期間及直至最後實際可行日期，我們共運營五家醫院，即淄博蓮池醫院、青島蓮池婦嬰醫院、合肥新海婦產醫院、淄博蓮池骨科醫院及重慶長城骨科醫院。以下照片展示我們醫院的外觀及環境：



淄博蓮池醫院

## 業 務



青島蓮池婦嬰醫院



合肥新海婦產醫院

## 業 務



淄博蓮池骨科醫院



重慶長城骨科醫院

## 業 務

下表載列截至2025年9月30日，我們醫院組合的若干關鍵資料：

	醫院類型	醫院等級	建築面積 (平方米)	註冊 病床數 <sup>(1)</sup>	醫師人數 <sup>(2)</sup>	護士及其他 醫療專業人員 人數 <sup>(3)</sup>	開始 營運時間	併入 本集團時間
淄博蓮池醫院...	盈利性綜合 醫院	二級	24,395.09	116	70	117	2007年8月	2007年8月
青島蓮池婦嬰 醫院.....	盈利性專科 醫院	二級	15,661.80	70	80	114	2015年6月	2015年8月
合肥新海婦產 醫院.....	盈利性專科 醫院	二級	17,744.97	100	50	99	2020年7月	2024年7月
淄博蓮池骨科 醫院.....	盈利性專科 醫院	二級	42,826.45	200	45	195	2015年2月	2017年11月
重慶長城骨科 醫院.....	盈利性專科 醫院	三級	17,264.75	300	96	211	2002年9月	2025年8月

附註：

- (1) 指醫院執業許可證註冊的病床數。
- (2) 該數字指我們僱用的全職執業醫師及執業助理醫師總數，不包括與我們進行多院執業的其他醫療機構醫師。
- (3) 主要包括執業護士、藥師、康復治療師、實驗室工作人員、放射技師及其他醫療輔助人員。

## 業 務

下表載列我們於所示期間或截至所示日期按醫院劃分的收益及若干主要運營數據：

	截至12月31日／		截至9月30日／
	截至該日止年度		截至該日
	2023年	2024年	止九個月 2025年
<b>淄博蓮池醫院</b>			
<b>住院</b>			
住院人次 .....	3,855	4,970	3,105
每次住院的平均支出(人民幣元) .....	11,769	11,678	11,770
平均住院時間(天).....	5.1	5.6	4.9
截至有關期末註冊床位數.....	116	116	116
分娩人次 .....	1,265	1,555	902
住院手術數量 <sup>(1)</sup> .....	2,257	2,885	1,876
住院服務收益(人民幣千元).....	45,369	58,042	36,545
<b>門診</b>			
門診人次 .....	153,536	152,462	104,524
每次門診的平均支出(人民幣元) .....	459	490	511
門診手術數量 .....	3,150	3,047	2,470
門診服務收益(人民幣千元).....	70,519	74,682	53,363
<b>產後護理服務</b>			
客戶數量 .....	315	335	259
每次住院的平均支出(人民幣元) .....	33,830	35,543	29,973
產後護理服務收益(人民幣千元) .....	10,656	11,907	7,763

## 業 務

	截至12月31日／ 截至該日止年度		截至9月30日／ 截至該日 止九個月
	2023年	2024年	2025年
	<b>青島蓮池婦嬰醫院</b>		
<b>住院</b>			
住院人次 .....	3,752	4,244	2,685
每次住院的平均支出(人民幣元) .....	11,475	11,798	11,310
平均住院時間(天).....	4.4	4.6	4.3
截至有關期末註冊床位數.....	70	70	70
分娩人次 .....	2,039	2,354	1,435
住院手術數量 <sup>(1)</sup> .....	645	607	472
住院服務收益(人民幣千元).....	43,056	50,071	30,368
<b>門診</b>			
門診人次 .....	172,274	175,269	116,824
每次門診的平均支出(人民幣元) .....	599	576	663
門診手術數量.....	4,258	3,263	2,579
門診服務收益(人民幣千元).....	103,124	100,981	77,404
<b>產後護理服務</b>			
客戶數量 .....	437	434	344
每次住院的平均支出(人民幣元) .....	23,478	32,033	28,020
產後護理服務收益(人民幣千元) .....	10,260	13,902	9,639

## 業 務

	截至12月31日／ 截至該日止年度		截至9月30日／ 截至該日 止九個月
	2023年	2024年	2025年
	<b>合肥新海婦產醫院<sup>(2)</sup></b>		
<b>住院</b>			
住院人次 .....	不適用	1,630	1,918
每次住院的平均支出(人民幣元) .....	不適用	9,476	10,020
平均住院時間(天).....	不適用	3.6	3.6
截至有關期末註冊床位數.....	不適用	100	100
分娩人次 .....	不適用	1,146	1,421
住院手術數量 <sup>(1)</sup> .....	不適用	49	77
住院服務收益(人民幣千元).....	不適用	15,445	19,218
<b>門診</b>			
門診人次 .....	不適用	41,973	66,383
每次門診的平均支出(人民幣元) .....	不適用	501	478
門診手術數量.....	不適用	1,230	1,745
門診服務收益(人民幣千元).....	不適用	21,031	31,746
<b>產後護理服務</b>			
客戶數量 .....	不適用	216	247
每次住院的平均支出(人民幣元) .....	不適用	24,306	23,277
產後護理服務收益(人民幣千元) .....	不適用	5,250	5,749

## 業 務

	截至12月31日／ 截至該日止年度		截至9月30日／ 截至該日 止九個月
	2023年	2024年	2025年
	<b>淄博蓮池骨科醫院</b>		
<b>住院</b>			
住院人次 .....	2,297	2,438	2,936
每次住院的平均支出(人民幣元) .....	27,432	23,234	22,498
平均住院時間(天).....	9.0	9.0	9.0
截至有關期末註冊床位數 .....	100	100	200
住院手術數量 .....	2,435	2,388	2,527
住院服務收益(人民幣千元).....	63,010	56,644	66,054
<b>門診</b>			
門診人次 .....	30,077	33,496	29,866
每次門診的平均支出(人民幣元) .....	200	209	241
門診服務收益(人民幣千元).....	6,007	6,980	7,208

## 業 務

	截至12月31日／ 截至該日止年度		截至9月30日／ 截至該日 止九個月
	2023年	2024年	2025年
	<b>重慶長城骨科醫院<sup>(2)</sup></b>		
<b>住院</b>			
住院人次	不適用	不適用	801
每次住院的平均支出(人民幣元)	不適用	不適用	14,034
平均住院時間(天)	不適用	不適用	12.0
截至有關期末註冊床位數	不適用	不適用	300
住院手術數量	不適用	不適用	831
住院服務收益(人民幣千元)	不適用	不適用	11,241
<b>門診</b>			
門診人次	不適用	不適用	3,692
每次門診的平均支出(人民幣元)	不適用	不適用	255
門診服務收益(人民幣千元)	不適用	不適用	940

附註：

- (1) 住院手術數量不包括剖腹產手術數量。
- (2) 合肥新海婦產醫院截至2024年12月31日止年度的經營數據，僅涵蓋該醫院被我們收購且併入本集團後的期間(2024年7月1日至2024年12月31日)。
- (3) 重慶長城骨科醫院截至2025年9月30日止九個月的經營數據，僅涵蓋該醫院被我們收購且併入本集團後的期間(2025年9月1日至2025年9月30日)。

### 管理體系

各院均由其自身的醫院執行管理委員會運營，該委員會由醫院院長領導，成員包括醫療院長、行政營運院長和職能科室、主要臨床與支持科室負責人。該委員會負責將集團戰略轉化為醫院特定目標、批准科室預算及人力配置計劃、委任中層管理人員和執行集團臨床路徑、無痛管理規範、無陪護護理標準及ERAS實施。我們醫院的績效

---

## 業 務

---

評估每月依據平衡計分卡進行，涵蓋財務關鍵績效指標(收益、貢獻利潤)、營運關鍵績效指標(手術數量、平均住院時間、無痛率)、質量關鍵績效指標(感染率、患者及客戶投訴、事故率)及患者體驗指標。單元負責人及核心團隊成員的激勵薪酬直接與這些業績掛鉤。

我們融合集中式戰略監督、院區執行力及細緻的運營單元問責制，確保貫徹踐行人本位臨床理念、快速複製能力和現有及未來設施的持續財務及營運表現。我們的總經理通過月度運營審查及財務報告，以及實時臨床質量儀表盤，直接監督每家醫院的表現。

我們制定並定期更新標準運營程序，對不良事件或偏差進行根本原因分析，並向各執行委員會提出糾正措施。強大的中心戰略控制、賦權的醫院領導層與細緻的運營單元責任制相結合，使我們得以維持臨床成效的一致性及高員工留任率，同時保持應對當地市況所需的靈活性。此可複製的管理架構，構成支撐我們持續全國擴張的核心競爭優勢。

我們實施一套全面且高度可複製的標準化6S管理體系，涵蓋醫療服務場所、工作流程及員工行為，用於醫院管理。我們區分「必要」與「非必要」物品，按位置定量擺放並標示醫療耗材及設備，徹底清潔工作場所，將該等實踐制度化，培養員工專業素養，並將安全置於首位。專責的6S委員會與科室主管監督執行，通過定期培訓、每週檢查及每季度評估，推動制度從「形式化」邁向「常態化」。核心措施包括醫療與生活垃圾分類處理、文件管理標準化、各崗位儀容整潔及服務規範細化，以及嚴格的消防安全與感染控制流程。該體系優化工作流程效率、確保醫療質量及安全，並為患者及員工營造整潔、有序及安全的環境，符合我們對優質醫療服務的承諾。

## 業 務

### 我們的設施及設備



我們的目標是為客戶和患者提供高質量的醫療服務。我們的醫院配備先進設備和診斷工具，為客戶和患者提供準確篩查、診斷與治療，同時實現疾病的預防或提早發現，最大限度地減輕疼痛、縮短時間及減少侵入性操作。我們的先進設備包括：

設備類型	簡介	示例
CT設備 .....	我們配備並運用CT設備為患者進行檢查。特別是，我們引進了國際知名的64排CT，該設備專為心臟檢查與高效掃描量身打造，具備性能優勢。其硬件集成8MHU高熱容量球管與76厘米大孔徑設計，配合獨有的一站式冠脈成像平台，可實現瞬時心臟凍結與智能分析。同時，每秒0.39轉的機架轉速提升了掃描效率，結合全身血管自動分析功能，在保障強大的臨床應用能力的同時優化了檢查流程與診斷精確度。	 <p data-bbox="997 798 1396 1053">淄博蓮池骨科醫院的CT設備</p>
醫用磁共振成像 (MRI)設備.....	我們配備了多台知名品牌的1.5T MRI設備，涵蓋不同型號且各具所長，用於臨床多器官掃描與精準診斷。該設備集成先進的光纖數字射頻系統或AI技術，可呈現高分辨率、均勻、穩定的影像，偽影抑制效果顯著；支持從患者擺位到掃描的一鍵精準成像，顯著提升效率與標準化程度，壓縮感知技術則能清晰呈現微小病灶。短磁體、大孔徑與降噪設計可提升患者舒適度，輔以卓越可靠性及成本效益，全面符合臨床高標準。	 <p data-bbox="997 1338 1396 1500">淄博蓮池骨科醫院的MRI設備</p>

## 業 務

設備類型	簡介	示例
手術顯微鏡 . . . . .	我們配備國際領先品牌的手術顯微鏡。這類高精度光學儀器通過高倍放大、清晰的三維視野與卓越的照明效果，顯著提升外科醫師的視覺能力，從而增強手術精準度、安全性及整體成功率。	 <p data-bbox="997 563 1396 606">重慶長城骨科醫院的手術顯微鏡</p>
超聲設備 . . . . .	我們擁有多元化的超聲設備，應用於疾病篩查、診斷、療效評估、手術引導等領域；於孕期主要用於評估胎兒發育、篩查結構異常、監測妊娠狀態，核心功能包括觀察胎兒實時動態、檢測先天畸形、評估胎盤與羊水狀況、輔助診斷妊娠併發症及記錄胎兒生長參數。例如，我們配備的5D智能婦產科超聲系統便是一款集前沿技術於一體的高端診斷設備，專為婦產科設計。其優勢在於創新的「5D全面解決方案」，通過高分辨率容積數據，實現胎兒心臟(5D Heart)、中樞神經系統(5D CNS+)、肢體容積(5D Limb Vol.)、頸項透明層(5D NT)、卵巢卵泡(5D Follicle)等多個關鍵項目的自動化智能評估與測量，可呈現具有立體感與真實皮膚紋理的高分辨率3D/4D影像，為醫師提供更豐富的解剖細節。	 <p data-bbox="997 957 1396 1010">淄博蓮池醫院的超聲設備</p>

## 業 務

設備類型	簡介	示例
鉬靶機.....	鉬靶機用於乳腺疾病篩查、診斷及病灶檢測。我們配備的高端機型，採用創新鎢靶球管搭配鉍／銀雙重濾片，能提供更寬的能量譜及更強的穿透力，適合亞洲女性致密型乳腺成像，同時顯著降低輻射劑量。該設備採用HOLOGIC原裝動態非晶硒平板探測器，搭載直接轉換技術(X射線轉換效率超95%)；其70微米像素與7 lp/mm高解析度，可清晰顯示微鈣化灶及組織細節。智能壓板具備自動側向移位及靈活調節功能，能實現均勻壓迫，提高患者舒適度與影像覆蓋範圍。	 <p data-bbox="1002 612 1262 649">淄博蓮池醫院的鉬靶機</p>
腹腔鏡和宮腔鏡系統.....	我們配備腹腔鏡和宮腔鏡系統，其臨床應用包括急腹症(如宮外孕、卵巢囊腫破裂或卵巢囊腫蒂扭轉)、盆腔包塊、子宮內膜異位症、不孕症、計劃生育併發症(如子宮穿孔)、各類需手術治療的婦科良性病變、子宮內膜癌分期手術及早期宮頸癌根治性手術。	 <p data-bbox="1002 1293 1396 1374">青島蓮池婦嬰醫院的 三晶片腹腔鏡和宮腔鏡系統</p>

## 醫療專業團隊

在我們醫院執業的醫師及其他醫療專業人員的資質與專業能力，是保障服務品質與競爭力的關鍵因素。我們高度重視醫師、技師、藥師、護理人員及其他醫療專業人才的引進、培養與留任。我們在甄選優質醫療專業人員方面保持高標準，並提供具競爭力的薪酬待遇及股份激勵機制。我們相信，我們的專業團隊正是我們能夠通過定製化治療方案為各類患者提供醫療服務的有利證明，這也是我們成功吸引並留住患者的關鍵所在。

---

## 業 務

---

我們醫院的醫療專業團隊包括執業醫師(包括全職及多院執業醫師)、執業助理醫師、執業護士及其他醫療專業人員，如藥師、康復治療師、實驗室工作人員、放射技師及其他醫療輔助人員。我們的醫師必須根據中國相關衛生行政部門完成註冊登記，方可執業。除全職醫師外，我們還聘請其他醫療機構的多院執業兼職醫生以及我們醫院或其他醫院的退休醫師(即已達中國法定退休年齡，退休後重新受聘提供勞務的人士)。截至2023年、2024年12月31日及2025年9月30日，我們分別擁有5名、18名及31名多院執業醫師。我們的多院執業醫師多為公立及私立醫院的知名醫師。我們相信，該等醫師的經驗及專業知識可提升我們服務的深度與廣度，並提升我們醫療實踐的聲譽。我們通常與多院執業醫師訂立標準多院執業協議。根據弗若斯特沙利文的資料，多院執業協議為醫療行業的慣常做法。我們在發展過程中遵循行業規範，聘請多院執業醫師參與醫院日常業務營運，為患者提供會診服務。

在中國，執業醫師須定期接受由公共衛生主管部門授權的機構或組織對其專業技能、工作成果及職業道德開展的評估。中國的醫師職稱體系分為三個級別及三個專業層級：(1)初級職稱，住院醫師，通常負責基礎醫療工作，如病歷書寫及在主治醫師或其他上級醫師的指導下開展醫療操作；(2)中級職稱，主治醫師，可指導住院醫師，通常承擔常規醫療操作、教學及研究工作；及(3)高級職稱，(a)副主任醫師，可指導主治醫師及住院醫師，牽頭特定領域的研究工作，通常承擔複雜的醫療操作，及(b)主任醫師，通常代表特定領域的最高醫療水平，一般為臨床科室的負責人。下表載列截至所示日期在我們醫院執業及受聘的醫療專業人員(按職稱層級及職能劃分)的明細：

## 業 務

	截至12月31日		截至9月30日
	2023年	2024年	2025年
<b>執業醫師</b>			
— 主任醫師及副主任醫師.....	62	80	98
— 主治醫師.....	61	86	138
— 住院醫師.....	34	45	72
	157	211	308
<b>執業助理醫師</b> .....	9	12	33
<b>執業護士</b> .....	261	330	521
<b>其他醫療專業人員<sup>(1)</sup></b> .....	95	143	215
<b>總計</b> .....	<b>522</b>	<b>696</b>	<b>1,077</b>

附註：

(1) 主要包括藥師、康復治療師、實驗室工作人員、放射技師及其他醫療輔助人員。

### 醫療專業人員的招聘、培訓及發展

我們恪守公平、公開、任人唯才的招聘原則，按需招聘以優化人力資源。根據醫院發展及科室需求制定年度計劃，通過官方渠道、招聘會及校園招聘發佈職位空缺。應聘者需經過多輪評估(理論、技能、結構化面試)以及體檢及背景審查。優先錄用具備專業資質、身體健康且有相關經驗者，且碩士或博士優先。我們執行透明制度、迴避機制及嚴格紀律，確保招聘標準化、權威化，以滿足患者需求及醫院發展目標。我們對擬招聘的候選人進行背景調查，以確保其具備新職位所需工作經驗、學術及專業資格，並對其品行及誠信進行調查。我們認為，我們為醫療專業人員提供了有競爭力的薪酬待遇、持續的醫學教育機會以及互相尊重和專業的工作環境。我們維護各醫院醫療專業人員的執照記錄，並監督其遵守繼續醫學教育要求的情況。

於往績記錄期間及直至最後實際可行日期，我們並無遇到任何有關我們的醫療專業人員在其各自許可範圍外執業的重大投訴或處罰。

## 業 務

我們已實施一套標準化及全方位的內部培訓體系，專為醫療專業人員職業發展精心設計，覆蓋全體員工，旨在規範培訓管理並持續提升專業能力。我們設立醫務處來支持我們的培訓、臨床教育及臨床研究活動，如有關適當治療程序、技術及設備的培訓。我們的培訓包括針對新員工的強制性入職培訓（涵蓋醫院概況、規則、安全等）。入職後，各科室將提供崗位專項培訓，以確保掌握工作職責及流程，隨後會進行評估。我們亦持續進行以專業基礎為重點的在職培訓。為確保培訓的有效性，我們設有嚴格的紀律及獎懲機制。這一整體化策略助力員工成長，並促進醫院的可持續發展。我們不時邀請醫療機構（如北京積水潭醫院、首都醫科大學附屬北京婦產醫院及山東省立醫院）的專家就骨科與婦產科領域的最新發展及趨勢舉行講座及提供指導。作為我們培訓體系的一部分，在我們的醫院執業的醫師及其他醫療專業人員接受中國及全球內部及外部專家的學術及臨床培訓，為醫師提供了就難治的病例及治療相互諮詢的機會。尤其是，我們與中國及海外發達市場的知名醫療機構展開積極對話及信息交流，並邀請權威專家或知名專家與我們分享其臨床經驗及行業的最新發展情況。

### 品牌建設及營銷

我們致力於向公眾普及健康知識並培育市場。我們有計劃地組織實施公共衛生教育活動，傳播醫療衛生知識，幫助公眾了解疾病預防、養成健康生活方式，實現疾病的早期預防和患病時及時治療，促進民眾身心健康。我們亦通過線上及線下的科普宣傳工作坊強化客戶的無痛管理理念及健康意識，引導及推薦有需求的客戶及患者到我們醫院進行面對面治療。此外，結合醫療消費的特性，我們通過為骨科患者提供出院隨訪服務、為產科客戶提供孕婦課程、沙龍課程、月子餐品鑒及短視頻科普講座等活動，實施體驗式品牌推廣，以進一步提升我們的品牌影響力及市場認可度。根據弗若斯特沙利文，於2023年、2024年以及截至2024年及2025年9月30日止九個月，我們的銷售費用佔收入的比例分別為5.5%、5.8%、5.8%及6.8%，低於上市民營醫療服務集團中的主要競爭對手。

---

## 業 務

---

我們的所有五家醫院均有各自的微信公眾號，客戶及患者可通過該等公眾號進行預約及獲取醫院信息，包括但不限於臨床科室、專家、設備及醫院位置。我們亦於微信公眾號及官網上發佈我們醫院的新聞及最新動態，分享醫療相關知識，並提供醫療相關講座。

### 我們的客戶

#### 我們的客戶

我們的客戶主要包括：(i)在我們醫院接受醫療服務的個人患者、產婦及體檢客戶，以及養老機構的住戶；(ii)購買我們團體體檢服務的機構客戶；(iii)向我們購買保健產品的客戶；及(iv)我們提供管理諮詢服務的醫院。我們擁有廣泛的患者與客戶群體。於2023年、2024年及截至2025年9月30日止九個月，我們的門診就診次數為355,887人次、403,200人次及321,289人次，以及住院次數為9,904人次、13,282人次及11,445人次。於往績記錄期間，我們醫院的絕大部分患者及客戶均為個人，且於往績記錄期間各年度或期間內，概無單一患者或客戶佔收益1.0%以上。於往績記錄期間各年度或期間內，我們五大客戶合計貢獻的收益佔相關年度或期間收益的1.5%、1.0%及0.5%。

我們主要從以下各項收取醫療服務付款：(i)自行承擔醫療費用及／或由商業保險公司支付的患者及客戶；及(ii)中國公共社會保險制度項下的公共醫療保險計劃。截至最後實際可行日期，我們所有醫院均為醫療保險指定醫療機構。於2023年、2024年及截至2025年9月30日止九個月，我們通過公共醫療保險計劃結算收取的金額分別佔總收益的27.0%、21.5%及23.8%。

於往績記錄期間及直至最後實際可行日期，我們的主要客戶均非我們的供應商，反之亦然。

據董事所知，於往績記錄期間，董事、其各自聯繫人或任何擁有我們已發行股本5%以上權益的股東，概無於我們五大客戶中擁有任何權益。

---

## 業 務

---

### 定價政策

我們遵守國家價格政策，規範收費行為，在保障醫院權益的同時維護患者合法權益。我們已建立完善的內部價格監督機制，由專門的監督團隊定期進行檢查。所有醫療服務價格、常用藥品及重點醫療耗材均於顯著位置公示，並及時更新價格變動。我們通過提供每日住院費用清單及出院時的詳細總費用單，確保費用透明化，方便患者查詢。專職價格管理員會進行自查，杜絕亂收費、多收費或重複收費行為。我們公開價格投訴管道，並及時回應患者詢問及申訴。相關部門職責明確，對不合規行為將進行嚴格獎懲。我們的定價策略以合規性、透明度及以患者為中心的原則，確保收費標準化及合理化。

### 藥品及醫療耗材定價

民營醫院不受藥品零加成政策約束，其僅適用於公立醫院，根據該政策，基本藥品須以成本價售予患者。然而，由於我們的所有醫院均為醫保定點醫療機構，我們自願遵守藥品零加成政策，並按同一地區公立醫院的類似標準定價相關藥品及醫療耗材。

### 醫療服務定價

在醫療服務定價方面，盈利性民營醫院通常可根據成本結構、市場需求及其他因素酌情釐定醫療服務價格。然而，若醫療機構屬於醫保定點醫療機構，則僅可根據當地衛生部門及公共醫療保險機構制定的定價指引收取醫療費用。該等指引明確規定了中國公共社會保險制度項下的公共醫療保險計劃覆蓋的患者允許收取的費用範圍。對於定價指引並未覆蓋的產後護理服務、兒科醫療服務及其他定製化醫療服務，我們會根據區域內類似醫療服務的市場價格，並基於若干因素（包括治療複雜程度、經營成本、當地市場狀況及競爭對手類似服務的定價）釐定醫療服務價格。

---

## 業 務

---

對於我們旗下醫院提供的門診服務而言，患者通常於接受服務通過公共醫療保險計劃及自費支付醫療費用。對於住院服務而言，患者通常需於入院前預繳押金，並於出院當日通過公共醫療保險計劃與自費結算醫療費用。

參與公共醫療保險計劃的患者可選擇通過公共醫療保險計劃支付部分醫療服務費用。於該等情況下，患者通常需要自費結算部分醫療費用，而剩下部分則由公共醫療保險計劃報銷。不同公共醫療保險計劃報銷的特定百分比或會因保險計劃類型、治療項目與藥品種類等標準而有所不同。

對於公共醫療保險計劃覆蓋且地方醫保局應付的部分醫療費用，我們的醫院通常於次月或次次月獲得大部分報銷款項，剩下部分則通常於各公共醫保結算年度結算後六個月內結算，但超過下文披露的政府核定年度限額除外（僅適用於中國醫療保險支付制度改革前的住院服務醫療費用）。對於超出政府核定年度限額的金額，應根據當地醫療保險政策進行決算，以確定各醫療機構於下一個公共醫保結算年度有權獲得的實際醫療保險金額，其中大多數於首六個月內完成。

於往績記錄期間及中國醫療保險支付制度改革前，我們部分醫院提供的住院服務受限於政府核定年度限額，該部分醫療費用由相關公共醫保局承擔。對於超過相關醫院政府核定限額的部分，地方醫保局可能會根據相關地方政策於下一年度全部或部分報銷。

## 業 務

自2021年1月起，我們的醫院已實施中國醫療保險支付制度改革，轉為按病組（「**DRG**」）模式或病種分值（「**DIP**」）模式，具體情況如下：

醫院名稱	採用的 DIP/DRG模式	醫院所在城市實施 DIP/DRG模式 的時間	對應醫院採用 DIP/DRG模式 的時間
淄博蓮池醫院.....	DIP	2021年	2021年
青島蓮池婦嬰醫院.....	DRG	2020年	2025年 <sup>(1)</sup>
合肥新海婦產醫院.....	DRG	2022年	2022年
淄博蓮池骨科醫院.....	DIP	2021年	2021年
重慶長城骨科醫院.....	DRG	2021年	2024年 <sup>(1)</sup>

附註：

- (1) 我們醫院DRG實施滯後於全市時間表的主要原因在於相關政策正從試點驗證過渡至全市統一覆蓋階段。

根據國家醫療保障局於2019年10月16日頒佈的《關於印發疾病診斷相關分組(DRG)付費國家試點技術規範和分組方案的通知》，DRG是中國公共醫療保險計劃項下的一種病例組合分類方案。DRG付費制度涵蓋數百個病組，並根據患者年齡、疾病診斷、合併症、併發症、治療方式、疾病嚴重程度及資源消耗水平等多種因素，為每個病組釐定公共醫療保險計劃應支付的最優金額。根據國家醫療保障局於2020年11月9日頒佈的《關於印發國家醫療保障按病種分值付費(DIP)技術規範和DIP病種目錄庫(1.0版)的通知》，DIP是根據疾病診斷與治療方法的共通特徵對病組分類，並為不同病組賦予不同分值以形成

---

## 業 務

---

報銷標準的管理體系。在DRG及DIP兩種支付體系下，地方公共醫療保險部門醫療報銷機構會按照患者所屬病組的報銷標準採用DRG或DIP，而非患者於醫療機構實際產生的費用。DRG及DIP支付體系僅適用於提供住院服務的醫療機構的醫療保險報銷。

相比先前採用特定政府核定額度的醫療保險支付制度，DRG模式與DIP模式在醫療費用報銷金額的釐定方式及其相應結算方式上具有不同特點。DRG模式與DIP模式改革指引建議，針對常見疾病，醫院應實施「同病同治、同質同價」原則，以縮小醫院間收費差距或採用統一收費標準，此舉將引導更多患者選擇非一線城市的醫院。

截至2023年及2024年12月31日止年度，我們預期年內自地方公立醫療保險機構可收取並確認為收益的金額與實際隨後收到的金額之差額分別為人民幣0.5百萬元及人民幣7.5百萬元，該等差額並不重大。截至最後實際可行日期，2025年地方公共醫療保險機構的實際報銷金額尚未最終確定，但董事認為預期差額不大。同樣，對於2025年後未來年度，我們僅將年度管理賬目結算後合理預期可收回的估計報銷金額，確認為提供相關醫療服務的年度收益。

### 患者反饋體系

我們偶爾會收到患者及客戶的投訴。為及時、準確且全面地收集患者及客戶反饋、處理患者及客戶關切事項、持續改進臨床流程，並最終提供優質安全的服務，我們已實施標準化客戶投訴管理系統。我們亦將患者與客戶的投訴數據納入員工績效考核。

投訴可通過多種渠道提交：現場來訪、專用熱線（工作日、節假日及夜間均可用）、信函及微信。我們恪守合法、公正、及時及便捷的原則，實施「首接責任制」，確保24小時投訴渠道的順暢運作和可及性，並由受理人員立即處理或轉交投訴。隨後由責任部

---

## 業 務

---

門諮詢相關部門及人員核實情況。最後，我們會進行根本原因分析、落實整改措施，並監督改進情況，確保服務持續優化。所有投訴均會被記錄、調查及歸檔。我們每季度會進行審查，發現缺陷、落實整改措施，並監督改進情況，確保服務持續優化。

於往績記錄期間，我們五家醫院共接獲236宗患者投訴，主要涉及服務程序、個別醫護人員服務態度以及患者溝通、定價與管理層面不足。除上述患者投訴外，基於醫療行業性質及治療患者的固有風險，我們亦面臨無法完全消除的醫療糾紛風險。

於往績記錄期間及直至最後實際可行日期，我們並無知悉任何會對我們的業務、財務狀況或經營業績造成重大不利影響的患者投訴，亦無遭遇任何醫療事故。

### 我們的供應商及採購

我們的供應商主要包括藥品、醫療耗材及醫療設備供應商。供應商亦涵蓋承接醫院建設、裝修及擴建工程的建築公司，以及提供諮詢服務及推廣服務的合作服務提供商。我們的供應商均位於中國。

我們總部設有採購管理團隊，負責監督整體採購、制定政策及管理主要採購活動。各醫院每年或每季度會制定採購計劃，並將其提交至集中採購管理團隊，該團隊隨後整合所有採購需求，審核並篩選合格供應商。醫療機構將根據集中採購管理團隊核准的數量與採購價格，向選定供應商下達採購訂單。我們認為集中採購能實現規模經濟效益，並更好地管控所採購藥品、醫療耗材及醫療設備的品質。我們審慎篩選供應商，考量因素包含品質、信譽、價格、產品服務內容及交付能力。我們定期評估供應商的績效表現、信用狀況、資質及合規情況。

---

## 業 務

---

針對我們提供醫療服務所涉及的主要藥品、醫療耗材及醫療設備，我們通常與各供應商訂立協議。下表載列我們典型採購協議的主要條款：

- 與供應商的關係**..... 獨立第三方，而非委託人及代理人。
- 合同期限與續約選擇權** ..... 協議期限通常為自生效日起12個月，未訂明自動續約，並須於到期後重新簽訂。
- 採購金額與定價**..... 各類產品的採購金額載於協議或基於經簽署交付訂單確認的實際交付數量計算，而採購各類產品的價格亦載於協議中。
- 運輸與交付** ..... 供應商應自行承擔費用將產品運至我方指定地點，並經我方驗收合格後方可交付。
- 付款**..... 我們通常採用交貨付款方式與供應商結算，並據此授予信用期。
- 保修**..... 供應商保證產品無瑕疵，且質量符合適用法規標準、行業標準及／或採購訂單或類似文件所載標準（如適用）。
- 驗收及退貨** ..... 就藥品及醫療耗材而言，不合格、有缺陷或有效期短的產品可予退貨／換貨；就設備而言，於保修期內提供免費維修，若缺陷無法修復則可予退貨／換貨。

## 業 務

於往績記錄期間各年度或期間，我們的五大供應商分別佔2023年、2024年及截至2025年9月30日止九個月總採購額之39.5%、24.7%及20.5%；於往績記錄期間各年度或期間，我們的最大單一供應商分別佔同年度或期間總採購額之14.8%、10.4%及8.5%。下表載列於往績記錄期間各年度或期間五大供應商的若干資料：

供應商	背景	所採購		業務關係 開始年份	估同期總採購額	
		產品/服務	信用期		採購金額	百分比
(人民幣千元)						
<b>截至2023年12月31日止年度</b>						
供應商A .....	主要從事銷售醫療器械 及提供相關服務的私營 公司	藥品及醫療耗材	三至六個月	2021年	18,927	14.8
供應商B .....	疾病防控中心	藥品及醫療耗材	二至三個月	2018年	15,069	11.9
供應商C .....	主要從事銷售醫療器械 及提供相關服務的私營 公司	藥品及醫療耗材	三至五個月	2021年	8,029	6.3
供應商D .....	疾病防控中心	藥品及醫療耗材	二至三個月	2014年	4,595	3.6
供應商E .....	主要從事銷售醫療器械 及提供相關服務的私營 公司	藥品及醫療耗材	三至六個月	2019年	3,756	2.9
總計 .....					<b>50,376</b>	<b>39.5</b>

## 業 務

供應商	背景	所採購		業務關係 開始年份	佔同期總採購額	
		產品／服務	信用期		採購金額	百分比
(人民幣千元)						
<b>截至2024年12月31日止年度</b>						
供應商A .....	主要從事銷售醫療器械 及提供相關服務的私營 公司	藥品及醫療耗材	三至六個月	2021年	16,028	10.4
供應商C .....	主要從事銷售醫療器械 及提供相關服務的私營 公司	藥品及醫療耗材	三至五個月	2021年	7,173	4.7
供應商D .....	疾病防控中心	藥品及醫療耗材	二至三個月	2014年	5,721	3.7
供應商F .....	主要從事銷售醫療器械、 醫療設備及藥品耗材的 私營公司	藥品及醫療耗材	三至六個月	2023年	4,830	3.2
供應商E .....	主要從事銷售醫療器械 及提供相關服務的私營 公司	藥品及醫療耗材	三至六個月	2019年	4,113	2.7
總計 .....					<b>37,865</b>	<b>24.7</b>

## 業 務

供應商	背景	所採購		業務關係 開始年份	佔同期總採購額	
		產品／服務	信用期		採購金額	百分比
<i>(人民幣千元)</i>						
<b>截至2025年9月30日止九個月</b>						
供應商A .....	主要從事銷售醫療器械 及提供相關服務的私營 公司	藥品及醫療耗材	三至六個月	2021年	11,696	8.5
供應商F .....	主要從事銷售醫療器械、 醫療設備及藥品耗材的 私營公司	藥品及醫療耗材	三至六個月	2023年	4,624	3.4
供應商C .....	主要從事銷售醫療器械 及提供相關服務的私營 公司	藥品及醫療耗材	三至五個月	2021年	4,576	3.3
供應商G .....	主要從事銷售醫療器械 及提供相關服務的外資 公司	醫療設備	無	2024年	3,700	2.7
供應商H .....	主要從事醫療設備研發、 製造及銷售的私營公司	醫療設備	無	2024年	3,620	2.6
總計 .....					<b>28,216</b>	<b>20.5</b>

截至最後實際可行日期，概無董事、彼等的聯繫人，或就董事所知於截至最後實際可行日期擁有多於5%本公司已發行股本的任何股東於往績記錄期間在我們五大供應商中擁有任何權益。

---

## 業 務

---

### 質量控制、臨床管治及風險管理

#### 質量控制

我們的臨床實踐指南涵蓋臨床質量與安全的核心流程及系統，包括診斷、病房巡查、會診、醫療糾紛處理、死亡病例討論、病歷保存、術前討論、重症患者護理及交接班制度等的規範程序。我們已根據國家及地方法律法規和行業慣例，建立了標準化及可複製的全週期操作流程與規範，並通過各臨床科室貫徹執行。

我們實施一套全面且高度可複製的標準化6S管理體系，涵蓋醫療服務場所、工作流程及員工行為，用於醫院管理。我們已建立質量控制體系。該體系主要包括以下措施：

- 指定實施委員會。我們成立了6S實施委員會，負責規劃並推動各項措施的落實，負責監督我們醫療服務的質量與安全。6S實施委員會定期於內部系統發佈質量控制信息，識別可改進之處並提出改進措施。各部門主管須負責有關措施的具體實施及監督。
- 醫療核查制度。我們要求員工在配發處方藥品、進行手術、輸血及採樣以及交付化驗及醫療報告前，嚴格核對患者信息。
- 患者反饋系統。我們鼓勵患者通過患者反饋系統(包括住院患者離院調查、定期患者滿意度調查、醫生定期查房以了解患者體驗及患者意見箱)就其所接受的醫療服務提出意見。
- 培訓計劃。我們已實施培訓計劃課程，旨在使我們的醫療專業人員及其他相關人員熟悉提供醫療服務的所有核心流程，並為其精通專業領域提供平台。

---

## 業 務

---

### 臨床管治

我們相信完善的臨床管治是我們醫院提供優質醫療服務的基礎。我們對旗下醫院保持嚴格的臨床管治監督。我們已採用標準化且全面的風險管理政策及配套程序，涵蓋對我們所有醫院的風險評估、識別、分析並從醫療糾紛或險失事件中汲取教訓，以及在緊急情況下的相關安排。

根本原因分析是一個找出問題初始成因的系統性過程，其應用是我們臨床管治的基石。對於每一例患者死亡、手術失敗、患者投訴、患者併發症及醫療糾紛，我們致力於找出根本原因，從這些事件中汲取教訓，並及時作出必要改進，以防範未來再次發生。

我們的醫務處負責監督臨床管治，並確保臨床管治安排有效運作，以保障患者安全及提升臨床護理質量。我們臨床管治的其中一項核心職能是獨立於涉事的醫院員工或科室，對重大醫療糾紛及任何與臨床服務及患者安全有關的致命事故調查進行全面審查，並提出適當建議。每一宗重大醫療糾紛都將由相應的管治委員會進行深入的審查與分析。

我們定期對財務、人力資源、信息技術系統、採購及反腐敗方面進行多維度風險評估。評估的具體指標包括風險的負面後果、降低風險的措施、責任單位、本年實際發生情況、負面影響程度以及當前風險等級評估。我們已針對各種緊急情況制定了具體的風險應對計劃，包括暴力事件、傳染病爆發、醫療廢物洩漏、危險化學品事故、信息技術系統及網絡故障、放射事故、集體食物中毒病例收治，以及藥品、衛生材料與一般物資短缺等情況。

我們致力於通過臨床風險管理盡量減少患者傷害事件的發生頻率及程度，這是我們以臨床質量及患者療效為核心的整體臨床管治與質量框架的一部分。一旦發生不良醫療事件，至關重要的是進行詳細分析，以查明其是由已知風險、併發症、患者臨床狀況還是人為因素所導致。

---

## 業 務

---

我們已制定有關醫療糾紛的標準操作程序(SOP)，並在事前預防及事後補救等醫療糾紛的各個環節遵守該SOP。在收到患者的具體投訴後，我們會區分糾紛原因是否與醫療技術或醫療服務有關，並將糾紛轉交相應部門作後續處理。

### 工作場所健康與安全風險

我們設有內部審計及檢查程序，以確保我們醫院場所對患者、公眾及員工的安全。審計流程旨在確保我們的工作場所受到持續監控，並對照既定標準修復相關缺陷。我們確保每家醫院科室均會定期接受醫療安全、環境安全及職業安全等安全問題的檢查與審計。我們積極鼓勵員工在無需承擔後果的基礎上報告健康與安全事故及風險，並利用從主動監測所學習的經驗及事故檢討結果，進一步完善及改進培訓計劃、政策及工作實踐。

我們亦採取多項措施以維持安全及可持續的環境。例如，我們會定期消毒，以遏止傳染病在我們醫院內的潛在傳播。我們已建立監測系統，密切監察我們醫院內院內感染的發生率，並確保其維持在符合國家標準的極低水平。我們亦已成立傳染病預防與報告的專責團隊。此外，我們每個科室均制定職業暴露防護措施，為所有醫生、技術人員、護士及其他醫療輔助人員提供安全操作指引。

我們亦提供定期的職業安全教育及培訓，以增強員工的安全問題意識。我們為員工提供定期的健康評估，以監測其整體健康狀況。特別是，我們對定期暴露於高風險環境(例如輻射及醫療廢物)的員工採取嚴格的評估方案，以確保其暴露程度處於可接受的安全限值內。

董事確認，於往績記錄期間及直至最後實際可行日期，我們的任何一家醫院均未發生對我們業務、經營業績及前景有重大不利影響的重大工作場所事故或工傷。我們相信，我們的安全紀錄有助於建立可信賴的品牌，彰顯我們醫療服務的安全性與質量。

---

## 業 務

---

### 政府監管與檢查

我們須遵守中國規範醫療專業人員資格與行為以及醫療服務標準的多項規則及法規。作為我們臨床管治框架的一部分，我們致力於遵守中國的相關規則及法規。例如，我們的臨床管治程序遵守國家衛健委頒佈以確保醫療安全的核心程序，包括初診、病房巡查、會診、醫療糾紛處理、死亡病例討論、病歷保存、術前討論、重症患者護理及交接班制度等的規範程序。此外，我們的醫院亦須接受相關政府部門的不定期檢查。董事確認，於往績記錄期間及直至最後實際可行日期，我們並未接獲任何通知表明存在重大違反相關政府部門頒佈的相關規則及程序的情況，以致對我們的經營業績及前景造成重大不利影響。於往績記錄期間及直至最後實際可行日期，我們的醫院在任何政府部門進行的檢查中並未發現任何重大違規，而通過該等檢查是我們的醫院通過其醫療機構執業許可證年度校驗要求的先決條件。

### 反賄賂及反腐敗風險管理

中國政府近期加強了反賄賂力度，推出一系列措施，以防止醫生、員工及醫院管理人員在藥品及醫療用品採購以及提供醫療服務過程中收受不當款項或其他利益。

此外，國家衛健委連同其他14個部門於2024年5月27日發出通知，要求整治藥品購銷及醫療服務領域的不正之風。我們一直因我們、我們的員工、聯屬人士及業務夥伴所採取的行動而面臨違反反腐敗及反賄賂法律法規的風險。若我們未能遵守任何反腐敗、反洗錢或反賄賂法律，我們將會面臨調查、制裁或罰款，這可能會損害我們的聲譽，並對我們的業務、經營業績及前景造成重大不利影響。更多詳情請參閱本文件「風險因素—與在中國開展業務有關的風險—若干法規可能使我們更難透過收購實現增長」。

---

## 業 務

---

我們已實施以下政策及程序以處理潛在賄賂及腐敗事件：

- 我們遵守反賄賂指引大綱，反賄賂職能由我們的審計部門主導。此職能負責制定反賄賂及反腐敗政策與程序的整體框架，並為我們旗下各醫院提供實施指導及監督。我們的每家醫院一旦發現任何涉嫌賄賂或腐敗的事件，均會立即向我們的審計部門報告，該部門隨後將在必要時進行進一步調查並確定適當的行動方案；
- 我們為員工提供培訓，並適時更新有關反賄賂及反腐敗的最新議題與實務；
- 我們設有由審計部門主導的舉報機制，供我們的員工及業務夥伴透過熱線、電郵、信件或當面舉報等方式，在無後果、可選擇匿名並嚴格保密的前提下，接收有關腐敗的舉報，以確保不損害舉報人的個人利益。我們對員工接受任何形式的賄賂實行零容忍政策。任何違反反賄賂及反腐敗政策的員工將被解僱。我們亦採取適當措施，勸阻患者為獲得更優質或優先的服務而向我們的員工提供任何形式的款項或饋贈，包括在顯眼位置展示相關政策及法律；
- 我們對採購流程實施密切監管。我們已建立系統化的多層級審批流程，針對不同類別的採購，涉及不同部門、專責管治委員會及管理層。我們的採購流程相互分離，任何個別人士或部門均不具備過度的權力、控制權或影響力，從而最大限度地降低腐敗或濫權的風險。在與新供應商建立任何業務關係前，我們將進行盡職調查，以確保充分了解其背景及其與我們的關聯，包括該供應商最初被引薦給我們的途徑。我們要求供應商在我們的供應協議中同意遵守反賄賂及反腐敗條款。特別是，我們的供應商不得直接向我們的員工推銷業務。任何違規行為將導致我們立即終止與該等供應商的業務往來；及

---

## 業 務

---

- 作為我們關鍵臨床管治的一部分，我們每家醫院的處方審核小組會定期審查藥品處方模式。任何不合理或無法解釋的異常情況，或顯示有意大幅增加特定藥品處方的警示跡象，將立即上報並進行調查。

### 存貨管理

我們的存貨主要包括藥品及醫療耗材。截至2023年及2024年12月31日以及2025年9月30日，我們的存貨分別為人民幣9.7百萬元、人民幣7.0百萬元及人民幣11.2百萬元。本集團的存貨政策旨在避免積壓與浪費，同時確保妥善儲存與及時供應。倉管人員根據交貨清單和發票核實進貨，並進行質量檢查。經檢驗後，醫療物資會根據其儲存要求及適用法律法規，存放於溫濕度受控的倉儲區域。驗收後24小時內必須辦理入庫手續。我們對藥品及醫療耗材存貨實施嚴格管控，定期進行實物盤點，實施目錄管理，並根據不同醫療用品類型遵循維持一週至一個月存貨量的政策以滿足醫院需求，這也是我們推進精細化管理及成本控制的方法之一。我們密切監控所有醫療物資的有效期。一旦藥品或物資過期，或醫療設備達到使用年限，我們會根據適用法律法規進行安全處理。於往績記錄期間，我們並無發生任何重大的存貨撇銷並在所有重大方面均已遵守有關醫療物資儲存的適用法律法規。

### 信息技術系統

本集團設有信息技術系統，以確保醫院管理的運作效率，涵蓋患者登記、病歷、手術紀錄、病歷、實驗室測試、藥物使用及處方。有關信息技術系統在內部部署並在內部網絡運行，包括以下各項(其中包括)：

- 醫院信息系統(「**HIS**」)：HIS簡化我們醫院的日常運作，是我們所有系統的基礎，支持各臨床及職能科室的門診及住院服務的病歷管理及統計報告。

---

## 業 務

---

- 實驗室信息系統(「**LIS**」)：LIS連接和管理實驗室要求及結果，以及就我們的實驗室服務發出報告及賬單。
- 圖像存儲與傳輸系統(「**PACS**」)：PACS管理醫療圖像設備的連接及圖像報告的分發，並為我們的醫療圖像服務發出賬單。
- 體檢系統、合理用藥及處方系統以及手術麻醉記錄系統。

在網絡安全方面，我們已採用年度第三方三級網絡安全評估。我們的服務器和辦公電腦上安裝了終端保護軟件，並在外部和內部防火牆上啟用病毒檢測。安裝了入侵防禦系統(IPS)及入侵偵測系統(IDS)等網絡安全設備，實時監控內部網絡。我們定期進行安全檢查，並於近期委聘第三方服務提供商提供24小時全天候值班安全支持。我們使用終端保護軟件修補系統漏洞。任何更新推送前，我們首先在專用測試環境中進行測試。通過測試後，我們對程序進行備份並保存更新包，方進行正式系統更新。更新後，我們會對系統實際性能進行驗證，並建立相應的反饋機制及後續操作。亦已建立完善的數據備份系統，包括定期自動數據庫備份及長期儲存主要系統數據。備份文件會定期在測試環境中進行恢復及測試，以驗證數據準確性、系統功能及文件完整性。

於往績記錄期間及直至最後實際可行日期，我們的信息技術系統未曾發生任何可能對業務營運造成重大不利影響的中斷或故障。

然而，我們的營運仍面臨系統及數據安全相關的風險。我們可能成為網絡攻擊、分散式阻斷服務攻擊、黑客入侵、釣魚攻擊、安全漏洞、電腦惡意軟件及其他網絡惡意活動的目標，此類攻擊可能危及信息技術系統安全並損害我們的聲譽。有關我們可能面臨的信息技術系統及數據安全風險的詳情，請參閱「風險因素 — 與我們的業務及行業有關的風險 — 我們依賴信息技術系統及其他基礎設施，此類系統及基礎設施存在特定風險，包括技術故障、網絡安全漏洞或其他中斷狀況，可能對我們的業務造成不利影響」。

---

## 業 務

---

### 數據隱私及安全

我們高度重視數據安全與隱私保護，遵守《中華人民共和國網絡安全法》、《數據安全法》、《個人信息保護法》等所有相關法律法規以及相關醫療機構規定。我們已制定全面的網絡安全、數據安全及個人信息保護政策，適用於我們所有的醫院、科室、員工及本集團子公司，覆蓋數據處理活動的全生命週期。

我們已建立專門的管理框架，由專職職能部門監督相關工作。我們實行數據分類系統：敏感數據（如患者識別碼、病歷）、重要業務數據（如營運及臨床統計數據）及一般數據。敏感數據需經高層管理人員批准方可調取，使用後必須銷毀；重要業務數據由部門主管審查，確保嚴格的訪問權限控制。

在網絡與數據安全，我們遵循網絡安全等級保護標準，採取加密、容災備份、病毒防範措施，並對新技術進行安全評估。第三方產品及服務採購均須通過安全審查。我們已針對安全事件制定應急預案，要求事件發現後在規定時間內即時報告，並預設包括危害遏制、補救及監管通報在內的響應程序。

為保護患者隱私，我們實施匿名呼叫系統、一患一診室、病房簾幕隔斷、病歷鎖定等措施。在公共區域對患者信息進行脫敏處理，含個人資料的廢棄文件均經碎紙銷毀。

我們定期開展培訓，以提高員工意識及能力。我們的政策會持續修訂，以符合法律更新及業務需求，切實保障患者信息與數據安全，確保符合監管要求。

於往績記錄期間及直至最後實際可行日期，我們並無發生任何患者及客戶數據外洩事件，亦無發生任何重大網絡安全及數據安全事件。我們的數據隱私及保護慣例在所有重大方面符合所有適用的中國隱私及個人數據保護法律法規。

## 業 務

### 獎項及認可

下表載列截至最後實際可行日期我們所獲得的部分獎項及認可的示例清單：

獲獎年份	獎項／認可	授予機構	獲獎單位
2025年	膝關節保護聯盟標準化中心單位	北京積水潭醫院國家骨科醫學中心	淄博蓮池骨科醫院
2025年	山東省UBE技術推廣聯盟成員單位	山東第一醫科大學附屬山東省立醫院	淄博蓮池骨科醫院
2025年	山東省脊柱側彎防治聯盟成員單位	山東第一醫科大學附屬山東省立醫院	淄博蓮池骨科醫院
2025年	重慶市民政局及重慶市兒童基金會頒發的「慈幼貢獻獎」	重慶市民政局、重慶市兒童基金會	重慶長城骨科醫院
2024年	肢體畸形修復與重建專科聯盟成員單位	山東省殘疾人康復學會肢體畸形修復與重建專業委員會	淄博蓮池骨科醫院

## 業 務

獲獎年份	獎項／認可	授予機構	獲獎單位
2024年	「中國西部社會醫療服務標桿醫院」榮譽稱號	重慶市社會醫療機構協會社會辦醫合作分會	重慶長城骨科醫院
2023年	張店區優質護理服務品牌頒發的護理科「無陪護加速康復外科護理」	中國共產黨張店區委及張店區人民政府	淄博蓮池骨科醫院
2023年	重慶市科學技術局、重慶市財政局頒發的「高新技術企業證書」	重慶市科學技術局、重慶市財政局	重慶長城骨科醫院
2023年	第八季全國醫院擂台賽(改善醫療服務行動)西南賽區的優秀案例及全國熱力值Top10案例	健康界、中國醫學創新聯盟	重慶長城骨科醫院

## 業 務

獲獎年份	獎項／認可	授予機構	獲獎單位
2023年	第八季全國醫院擂台賽(改善醫療服務行動)西南賽區的優秀案例及全國熱力值Top10案例	健康界、中國醫學創新聯盟	重慶長城骨科醫院
2022年	九龍坡區現代服務業五十強企業	重慶市九龍坡區人民政府	重慶長城骨科醫院
2020年	第四屆山東省醫院品質管理圈大賽二等獎、三等獎	山東省醫院品質管理聯盟	青島蓮池婦嬰醫院
2020年	淄博市科普教育基地	淄博市科學技術協會	淄博蓮池骨科醫院
2019年	山東省誠信醫院	中國非公立醫療機構協會、山東省評價工作委員會	淄博蓮池醫院
2015年	現代產房II級	中美醫師協會	淄博蓮池醫院

## 業 務

獲獎年份	獎項／認可	授予機構	獲獎單位
2012年	「中國顯微外科臨床基地」	中華醫學會顯微外科學分會	重慶長城骨科醫院

### 市場及競爭

中國民營專科醫院市場(包括婦產科及骨科分部)的競爭激烈，要求市場參與者專注於專科差異及優化服務質素，以取得競爭優勢，當中多家擁有強大品牌影響力及優秀行業聲譽的領先機構已於骨科、婦產科、眼科和口腔健康領域中脫穎而出。在骨科領域中，彼等已透過精準的診斷和治療技術迭代以及提供全面復健服務，在關節置換和脊椎手術等專業領域建立了核心競爭力。山東省和重慶市的人口高齡化程度位居全國前列，持續帶動兩地骨科診療服務需求的擴張。中國西南地區的民營骨科專科醫院市場高度分散且競爭激烈。根據弗若斯特沙利文的資料，按2024年民營醫院保膝手術量計，我們的淄博蓮池骨科醫院在山東省內位居首位，並躋身全國醫療服務提供商前列。根據弗若斯特沙利文的資料，按2024年的收入計，我們的重慶長城骨科醫院在中國西南民營骨科專科醫院中位居首位。

在中國婦產科專科醫院市場，雖然婦產專科醫院的總數下降，但主要是規模小而競爭力弱的機構被加速淘汰。相反，頭部醫院通過擴大規模和提供更高價值服務，帶動中國婦產專科的市場規模持續增長。山東省及安徽省婦產科醫療服務需求持續增長。隨著兩孩及三孩政策持續實施，以及高齡孕婦比例的逐步提高，婦產相關醫療服務需求結構正持續升級。妊娠風險分級管理、妊娠併發症的規範化診治、產後功能康復等細分領域逐漸成為地區婦產科醫院的核心發展方向。

---

## 業 務

---

受家庭收入增長與健康意識提升驅動，患者對產科、婦科、兒科、骨科及生殖科的高品質、差異化服務的需求穩步增長。憑藉靈活的資本結構與市場化運營，民營醫院率先引進國際先進設備、臨床路徑及服務標準，通過「專病中心」、「一站式護理」及「多學科會診」等模式提升治療體驗與效果。

### 季節性

我們的醫院與中國醫療服務行業一致，通常在農曆新年前後就診人次較少，期間多數人通常避免前往醫院。基於上述原因，於往績記錄期間，我們於各財政年度的第一季度收益較低，於各財政年度的第四季度收益較高。

### 知識產權

截至最後實際可行日期，我們(i)在中國有32項註冊專利；(ii)在中國有7項註冊商標；(iii)在中國有20個註冊域名；及(iv)在中國有2項註冊版權及5項軟件版權。截至最後實際可行日期，我們已於香港申請註冊一項商標。

我們深知知識產權的重要性，一旦發現權利遭侵犯，我們將保護及執行我們的知識產權。截至最後實際可行日期，無論是作為原告或被告，我們均未遭遇或面臨關於侵犯任何知識產權的任何待決訴訟或仲裁。有關我們知識產權的詳情，請參閱本文件「附錄七—法定及一般資料—B.有關我們業務的進一步資料—2.知識產權」。

## 業 務

### 員工

截至最後實際可行日期，我們在中國有1,694名全職員工。下表載列截至同日我們按職能劃分的全職員工明細：

職能	人數
執業醫師 .....	306
— 主任醫師與副主任醫師 .....	95
— 主治醫師 .....	135
— 住院醫師 .....	76
執業助理醫師 .....	31
執業護士 .....	539
其他醫療專業人員 <sup>(1)</sup> .....	218
銷售及營銷 .....	213
管理、行政及其他 .....	387
<b>總計 .....</b>	<b>1,694</b>

附註：

(1) 主要包括藥師、康復治療師、實驗室工作人員、放射技師及其他醫療輔助人員。

我們相信我們與員工維持良好關係。我們的員工由工會代表。所有勞務糾紛依照適用法律、規則及法規處理。於往績記錄期間，我們並無遭遇任何嚴重罷工或勞務糾紛。

我們各醫院獨立招聘，與自身員工訂立僱傭合約，惟有關醫院的院長由集團層面統一招聘及僱傭。

我們已制定集團範圍內部培訓制度，持續為員工提供培訓。此外，新員工需參加迎新活動，隨後進行輪崗培訓。

員工薪酬待遇主要包括以下一項或多項內容：基本工資、績效獎金及酌情花紅。我們基於員工職位及所在部門制定員工績效目標，並定期評審其表現。評審結果將作

---

## 業 務

---

為釐定員工薪酬、獎金獎勵及升職評估的參考。具體而言，醫師的績效獎金根據其處理的就診人次釐定。我們亦向醫療保險、工傷保險、養老保險、生育保險、失業保險及住房公積金等強制性員工福利計劃供款。

### 社會保險及住房公積金供款

根據適用的中國法律法規，用人單位須對多項社會保險基金(包括養老基金、醫療保險、工傷保險、失業保險及生育保險)及住房公積金進行供款，且員工須參加該等基金。有關詳情，請參閱「監管概覽 — 關於社會保險和住房公積金監督的法規」。於往績記錄期間及直至最後實際可行日期，我們並未為所有中國員工足額繳納社會保險及住房公積金。

據我們的中國法律顧問所告知，中國有關部門可能要求我們在規定期限內繳付未繳足的社會保險供款，且每逾期一天我們須按未繳款額的0.05%支付滯納金；若我們於指定期限內未能作出有關付款，我們可能會被處以未繳款額一至三倍的罰款。我們的中國法律顧問亦告知我們，根據有關中國法律法規，我們可能被責令在指定期限內繳付未繳足的住房公積金供款，若我們未能在指定期限內作出有關付款，可能會向中國的人民法院申請強制執行。

相關監管部門已提供書面確認，於往績記錄期間，我們概無因社會保險或住房公積金事宜遭受任何重大行政處罰。此外，經匿名諮詢本公司及重大子公司經營所在司法管轄區的社會保險及住房公積金主管部門，這些機構確認彼等通常不會主動調查並要求補繳社會保險及住房公積金供款；然而，若員工投訴，社會保險及／或住房公積金主管部門將責令用人單位於規定期限內繳納或補繳該等欠繳款項。截至最後實際可行日期，我們並無接獲相關政府部門要求補繳社會保險或住房公積金欠款及罰款的通知，亦無獲悉任何員工有關社會保險或住房公積金的舉報或投訴。我們的中國法律顧問認為，

---

## 業 務

---

在現行社會保險、住房公積金相關政策法規及地方政府的執行和監察要求沒有重大變化、且無員工群體性投訴舉報發生或提起相關訴訟仲裁的前提下，於往績記錄期間，本集團被相關政府主管部門予以處罰或要求補繳未繳納的社會保險及住房公積金供款風險較小。

### 保險

於往績記錄期間，我們為我們的醫療服務機構及員工購買了醫療責任險、人身意外險及公眾責任險。我們的保單通常為期一年，並按年續期。截至2023年及2024年12月31日止年度以及截至2025年9月30日止九個月，所購醫療責任險成本分別為人民幣0.5百萬元、人民幣0.5百萬元及人民幣0.3百萬元，而醫療責任險的承保金額分別為人民幣4.1百萬元、人民幣5.0百萬元及人民幣2.2百萬元。

董事相信，截至最後實際可行日期，我們的醫療專業人員及醫療機構的保險保障屬充分。然而，我們無法向閣下保證我們投保的範圍能夠足夠覆蓋業務經營中可能產生的所有責任、損失或損害賠償。請參閱「風險因素—與我們的業務及行業有關的風險—我們的保險覆蓋策略未必足以保護我們免受所有業務風險及彌補所有潛在虧損」。於往績記錄期間，我們並無牽涉保單下的任何重大索償。

### 物業

#### 自有物業

我們在中國有若干物業用於業務營運。我們並無直接或間接持有或開發物業以出租或保留作投資，亦無購買或開發物業作後續銷售或保留作投資。我們已委聘獨立物業估值師，就截至2025年9月30日的物業權益進行估值，其報告載於本文件附錄三的物業估值報告。除物業估值報告所載物業權益外，截至2025年9月30日，我們非物業活動中概無單一物業權益的賬面價值佔我們總資產的15%或以上。

## 業 務

截至最後實際可行日期，我們在中國有三宗土地，總佔地面積為20,835.90平方米，並擁有三項物業的建築物所有權，總建築面積為67,221.54平方米。我們已取得上述三宗土地的土地使用權證書(將分別於2056年、2071年及2076年屆滿)及上述建築物的房屋所有權證。

下表概述截至最後實際可行日期我們擁有的物業：

編號	物業權利	擁有人	物業用途	位置	佔地面積/ 建築面積 (平方米)
1	土地使用權.....	淄博蓮池醫院	醫院經營場所	山東省淄博市	4,006.90
2	土地所有權.....	淄博蓮池醫院	醫院經營場所	山東省淄博市	7,586.00
3	土地使用權.....	淄博蓮池骨科 醫院	醫院經營場所	山東省淄博市	9,243.00
4	建築物所有權.....	淄博蓮池醫院	醫院經營場所	山東省淄博市	5,180.27
5	建築物所有權.....	淄博蓮池醫院	醫院經營場所	山東省淄博市	19,241.82
6	建築物所有權.....	淄博蓮池骨科 醫院	醫院經營場所	山東省淄博市	42,826.45

### 租賃物業

截至最後實際可行日期，我們租賃16項物業，總建築面積約為51,609.13平方米，主要用作醫院經營場所及辦公室。

我們預計將在各租約到期前予以續租及延期，或根據業務需求另尋其他場所。截至最後實際可行日期，我們預計租約到期時續租不會遇到重大困難。

我們部分租賃物業未能完全符合中國法律法規的若干物業相關要求。截至最後實際可行日期，我們六項租賃物業(包括三項位於青島的租賃物業及三項位於重慶的租賃物業)的業主並未申請或向我們提供相關租賃物業的業權證明。經考慮(i)當地主管機關

---

## 業 務

---

已發出書面確認，表明我們位於青島的三處租賃物業的出租人擁有將該等物業租予我們用作醫院營運的權利；我們租賃該等物業符合相關中國法律法規；不存在因違反中國相關法律法規而遭受行政處罰的風險；該物業亦不會被強制拆除；且我們在現有條件下使用該物業並無障礙；(ii)我們位於重慶的三處租賃物業僅用於員工宿舍用途；以及(iii)控股股東確認，倘因上述租賃問題導致無法繼續使用該等物業，本公司將另覓物業以確保日常營運不受影響；我們的中國法律顧問認為，上述租賃物業未能取得業主提供之產權證明書，對我們持續經營不會構成重大不利影響。

截至最後實際可行日期，我們有13份租賃協議尚未向中國相關住房管理部門備案。若相關監管機構要求我們就未能完成租賃協議的登記備案進行整改，而我們未能在規定期限內完成，則每份未登記的租賃協議可能面臨介乎人民幣1,000元至人民幣10,000元的罰款。據中國法律顧問告知，有關租賃協議雖未向中國相關住房管理部門備案，其效力不受影響，且我們有權根據租賃協議繼續佔用及使用該租賃物業。我們的中國法律顧問認為，未能完成有關租賃協議的備案並不構成本集團任何重大不合規行為，亦不會對我們的業務運營造成任何重大或不利影響。

請參閱「風險因素 — 與我們的業務及行業有關的風險 — 就若干租賃物業而言，未能遵守中國有關物業的法律法規可能對我們的業務、財務狀況及經營業績造成不利影響」。

## 環境、社會及治理

我們深知自身環境保護與社會責任，並關注可能影響業務運營的環境、能源、氣候相關及工作場所安全問題。我們致力於在[編纂]後遵守環境、社會及治理（「ESG」）報告要求。董事會對以下事項承擔整體責任：(i)監督並判定影響我們的環境、社會及氣候相關風險與機遇；(ii)制定ESG相關目標；(iii)採納ESG相關政策；及(iv)檢討我們在ESG事務中的表現。

---

## 業 務

---

### 環境保護

為確保遵守全國、行業及當地環境標準、法律、法規及政策，我們實施各種防範環境風險的內部政策，包括(其中包括)嚴格遵守相關污染物排放標準及控制廢氣排放、廢棄物處理、噪音排放及廢水排放。

- **廢水處理：**設備清洗、純化水製備、冷凝水等產生的廢水經自建污水處理廠預處理後與生活廢水一起輸送至市政污水處理廠進行處理。質量檢測產生的廢液作為有害廢棄物，交由有資質的第三方單位收集處理。
- **固體廢棄物及其他有害廢棄物處理：**生活垃圾與一般包裝材料由環衛部門負責收集處理。有害廢棄物經收集後，委託有資質的單位進行處理。
- **空氣污染處理：**我們的生產過程排放極少廢氣，對環境造成的影響微乎其微。我們通過擴大綠化區域來減輕空氣污染。

於往績記錄期間及直至最後實際可行日期，我們並無因違反任何環境保護法律或法規而受到任何重大處罰或罰款。就董事所深知及確信，我們並無面臨任何重大環境保護責任風險，日後亦不會產生重大合規成本。

我們持續監測並努力減少有害廢棄物的產生。於2023年及2024年以及截至2025年9月30日止九個月，我們的總用水量分別約為112,300噸、123,420噸及93,911噸。我們委託有資質的第三方處理廢棄物，確保完全符合國家環境法規與標準。在醫療廢棄物方面，我們根據《醫療廢物管理條例》及相關目錄，實施嚴格的內部分類、包裝、標識與臨時儲存程序。我們委託專業第三方對有關廢物進行集中無害化處理，過程可追溯，以防止環境污染與潛在風險。在生活垃圾方面，我們嚴格遵循分類要求，委託授權單位運至指定轉運站進行集中無害化處理，確保不混入建築廢棄物及其他非生活垃圾。在廢水管理方面，我們聘請合資格環境檢測機構定期監測排放廢水中的關鍵污染物，包括

---

## 業 務

---

每季度檢測PH值、化學需氧量、生化需氧量等指標。我們亦於國家排污許可平台及污染源信息系統完成常規申報與數據歸檔，確保廢水排放符合監管要求。此外，我們定期監測院區廢氣與噪音排放，在整個廢棄物管理流程中全面控制環境影響。於2023年及2024年以及截至2025年9月30日止九個月，我們就此類第三方廢棄物處理分別產生開支人民幣0.2百萬元、人民幣0.2百萬元及人民幣0.3百萬元。我們致力於在業務營運過程中不斷努力保護生態環境，力求將對環境的不利影響降至最低。

### 資源消耗

為追求可持續發展目標，我們嚴格監督各個領域的環保表現，包括資源效率及能源消耗。我們密切監控用電及用水量，並積極實施提高能源效率及推廣節約用水的策略。整體而言，於2023年及2024年以及截至2025年9月30日止九個月，我們用電量分別約為9.5百萬千瓦時、9.7百萬千瓦時及9.6百萬千瓦時。

我們致力於盡量降低或減少我們運營對環境造成的負面影響。我們制定環境管理計劃，旨在持續提高我們的能源消耗效率及確保遵守所有政府環境法規及規定。我們當前的目標是建立健全ESG管治機制及體系。於往績記錄期間的歷史能源消耗數據將被用於未來制定相關節能策略及建立合適節能目標的基礎。這一目標反映我們在未來努力推進工作的同時，亦堅守我們的環保承諾。我們計劃通過優化流程實現這一目標，以在日常營運過程中盡量提高電能利用率及減少水資源浪費。

為實現我們的目標，我們已實施環保措施，例如通過鼓勵員工盡量減少紙張浪費、節約用水用電資源、在顯眼的地方放置節水及節電標誌以吸引員工的注意力，並培養員工的環保承諾，鼓勵員工盡量避免打印紙質文件及要求雙面打印，從而提高全體員工的環保意識。

據我們的中國法律顧問告知，於往績記錄期間，我們在所有重大方面均已遵守相關環境法律法規，且未發生任何對我們的業務、財務狀況或經營業績造成重大不利影響的事件或投訴。

---

## 業 務

---

### 氣候變化

我們認為，我們不易受氣候變化的影響。我們認為中國有關氣候變化的法規的潛在變動不會對我們的業務營運造成不利影響。我們將繼續監控氣候相關風險，並制定應急方案，防範氣候變化及極端天氣狀況(如颶風及暴雨)。截至最後實際可行日期，我們的業務營運或財務表現並無因氣候變化或極端天氣狀況而遭受任何重大影響。

### 工作場所安全

我們致力為員工提供安全的工作環境。我們堅信安全健康的工作場所不僅對員工的福祉至關重要，對我們業務的可持續發展亦不可或缺。我們實施並秉承一整套規則、標準操作程序及措施，以確保員工的健康與安全。我們的安全指引涵蓋一系列領域，包括識別潛在危險、安全操作、事故預防及事故報告程序。我們確保員工根據需要不斷確認其對安全規程的了解。具體而言，我們：

- 已制定規管加工、使用、儲存、處理及處置醫療廢棄物的指引；
- 定期為員工提供安全意識培訓，包括消防安全課程；
- 保存員工的健康記錄，並於員工任職之前或期間對其進行健康檢查，尤其是從事涉及職業危害工作的員工；及
- 定期進行消防安全檢查並確保消防設備的維護。

---

## 業 務

---

### 工作場所多元化

我們堅定地致力於營造開放包容和提倡平等的工作場所。我們堅持任人唯才，不論性別、年齡、種族、宗教信仰或任何其他社會或個人特徵，為員工提供平等機會。截至最後實際可行日期，我們的全部員工中74.4%為女性。我們的員工管理制度以公平透明的原則運作，並積極加強員工隊伍的性別及年齡多元化。

### 廉潔反腐

在反賄賂及反腐敗方面，我們已制定具體政策與內部控制程序，明確禁止在藥品及醫療器械採購及銷售過程中收受回扣及以處方佣金形式進行推廣等違法行為，並嚴格禁止醫務人員擅自銷售藥品。同時要求採購方與供應方簽訂誠信採購銷售合約，禁止以現金折扣、實物贈禮等形式變相折扣。對於醫藥代表與醫療器械代表的管理，我們明確要求代表與採購部門共同簽署承諾，不得宴請款待、不得贈送禮品等規定。

我們嚴格遵守適用法律、規則、法規、行業規範與指引、專業道德，明確反賄賂及反腐敗工作的職責，並向公眾披露舉報熱線、投訴箱及電子郵件地址。我們定期向所有醫院宣傳並落實反腐敗相關制度，重點對採購、財務等關鍵崗位人員進行宣傳及審計。我們醫院亦根據實際情況制定相關制度(如反洗錢管理制度、反詐欺與舉報管理、利益衝突管理制度等規定)，以規範員工行為。反洗錢管理制度明確風險評估、客戶盡職調查及可疑交易申報流程，將洗錢風險控制納入整體營運管理。反詐欺與舉報管理措施界定詐欺情形，建立多渠道舉報機制，規範調查處置程序，防止不當得利與利益輸送。利益衝突管理制度識別潛在衝突情形，明確員工主動申報義務與迴避機制，禁止損害營運公平性的利益輸送行為。除內外部舉報外，我們已制定並遵循相關內部審計措施，完善內部審計機制、規範審計工作流程，並防範經營風險。

---

## 業 務

---

### 社會責任

#### 社區公益活動

我們始終秉持醫療機構的社會責任，將公益融入日常營運與長期發展，積極開展一系列有針對性且可持續的公益行動，守護公眾健康並關懷弱勢群體。為滿足公眾醫療需求，我們開通醫療綠色通道，確保患者高效便捷獲得醫療服務。憑藉醫療資源及社交媒體平台，我們組織系統性的公共衛生教育活動，包括公眾講座及健康知識推廣，普及疾病預防知識，倡導健康生活方式，通過早預防和及時治療促進公眾身心健康。

於報告期間，我們的醫院及聯屬機構開展了多項針對性公益活動。我們的淄博蓮池醫院及青島蓮池婦嬰醫院組織了宮頸癌及乳腺癌免費篩查活動，提升了早期診斷治療率，降低了死亡率，提升了女性健康水平。我們亦為弱勢群體及社區居民提供免費醫療諮詢，為「兩企三新組織」青年群體（涵蓋網約車司機、快遞員及其他新興青年群體）組織健康檢查，並積極參與自願獻血活動，支持公共衛生安全。

我們建立了淄博青少年健康教育示範基地，採用家庭、學校、社區、醫院「四位一體」的模式，全面關愛青少年健康。淄博蓮池骨科醫院與慈善總會合作推出「Support with Love」項目，投入人民幣0.5百萬元為經濟困難患者提供脊柱及髖關節手術費用減免。截至2025年12月，該項目已幫助38名患者，減免總額達人民幣0.3百萬元。

截至2025年，重慶長城骨科醫院已連續10年開展公益項目，為近2,000名手足殘疾兒童提供免費篩查與治療，包括派遣醫療團隊赴西藏援助殘疾兒童。此外，合肥新海婦產醫院關注婦女兒童健康，連續兩年向自閉症兒童醫院捐贈康復設備，並組織涵蓋女性健康各階段的健康講座。青島蓮池婦嬰醫院推出「醫校融合·蓮心護苗」志願服務項目，建立兒童友好服務站，惠及300餘組兒童及家庭。

---

## 業 務

---

這些公益行動體現了我們「療愈個體、支持家庭」的承諾，未來我們將持續擴大公益服務的覆蓋範圍與深度，為社會健康福祉貢獻更多力量。

### **其他社會責任**

我們秉持誠信、責任及可持續發展原則，致力履行全面社會責任，為債權人、員工、患者及社會大眾等利益相關方創造價值。財務方面，我們保持充足的現金流及較低的總負債率，具備較強的償付能力，充分保障所有債權人權益，確保與合作夥伴的穩定合作。業務營運方面，我們恪守誠信原則、積極納稅，切實履行企業社會責任，促進地方經濟發展。

員工關懷與人才發展方面，我們秉持「員工是企業利益的真正創造者」理念。我們高度重視保障員工權益、關懷其家庭，並通過為每位員工量身定製並實施職業發展計劃，提升其專業資質。我們通過工會、員工大會、職工代表大會等民主機制，確保每位員工都能行使監督企業決策及營運的權利，營造和諧、參與的工作氛圍。

醫療服務質量及環境保護方面，我們致力提供優質安全的醫療健康服務。憑藉民營服務機制的靈活性，我們設計多層級服務項目，所有醫護人員均持有有效執業證書以保障患者安全。我們亦積極引進優秀管理及醫療人才，鞏固人才基礎。同時，我們著重醫療場所的衛生及環境保護，規範醫療廢棄物及廢水處理，加強健康知識宣傳，積極預防院內感染，引導公眾了解環境關愛與疾病預防之間的聯繫。

---

## 業 務

---

### 合規與法律訴訟

#### 合規

於往績記錄期間及直至最後實際可行日期，我們並無出現可能對我們的業務、財務狀況或經營業績有重大不利影響的任何不合規情況。我們的中國法律顧問確認，於往績記錄期間及直至最後實際可行日期，我們並無違反任何適用中國法律法規而可能對我們的業務、財務狀況或經營業績有重大不利影響。

#### 醫療糾紛與法律訴訟

我們面臨日常業務過程中發生的法律訴訟、糾紛及申索，主要包括患者、客戶及／或其家屬針對我們提起的醫療糾紛。這些醫療糾紛主要與患者聲稱在我們的醫療機構接受醫療服務期間或之後遭受的併發症和身體傷害有關。鑑於醫療行業的性質以及治療患者及客戶(尤其是需要重症監護或高風險臨床手術的病情複雜的患者)的固有風險，我們面臨無法完全消除的醫療糾紛風險。於往績記錄期間，我們為解決與患者及客戶投訴和醫療糾紛支付的金錢賠償總數約為人民幣3.3百萬元。

## 業 務

截至最後實際可行日期，有一宗針對我們的待決醫療訴訟，索償金額超過人民幣100,000元，詳情載列如下。

編號	醫院	事故時間	事故性質	概約金錢風險 (人民幣元)	狀況
1.	淄博蓮池醫院	2024年3月至4月	患者於2024年3月因膝關節置換手術入住本院。於2024年6月因術後關節假體感染轉至第三方醫院治療，其後又轉至另一家第三方醫院。患者於2024年8月因嚴重肺炎導致呼吸衰竭死亡。  患者家屬於2025年4月對本院提起訴訟，指控本院在手術及治療過程中存在醫療疏失，導致患者死亡。	152,810.86	於2025年11月25日，法院作出一審判決，判令被告賠償人民幣3,865.41元；原告於2025年12月提起上訴。

進一步詳情請參閱「風險因素 — 與我們的業務及行業有關的風險 — 在營運過程中，我們可能成為客戶投訴、索賠、醫療糾紛及訴訟的對象，這可能招致成本，並對我們的品牌形象、聲譽及經營業績造成重大不利影響」。

我們的臨床協議規定醫療專業人員須向患者充分說明任何已知固有風險並於進行相關治療或手術前獲得其簽字同意。我們臨床管理的一個主要目標是提早發現、分析

## 業 務

及了解所有醫療糾紛。進一步詳情請見「— 質量控制、臨床管治與風險管理」。醫療糾紛一般通過司法、行政或調解程序或通過私下協商及和解而解決。我們保存所有醫療糾紛、所採取程序、結果及解決程序的紀錄。

於往績記錄期間及直至最後實際可行日期，我們並無涉及任何可能對業務、財務狀況或經營業績造成重大不利影響的未決訴訟或仲裁程序，亦未獲悉任何針對我們或董事的潛在訴訟威脅。

### 執照、許可及認證

我們經營的行業在中國受嚴格監管。因此，我們須就業務營運取得多項執照、許可、批文及證書。詳情請見「監管概覽」。我們的中國法律顧問表示，於往績記錄期間及直至最後實際可行日期，我們已取得業務營運所需的一切重大執照、批文、證書及許可，且我們的業務營運並無違反任何相關中國法律法規而可能對業務營運及前景造成重大不利影響。

下表載列於最後實際可行日期，我們營運所需的重大執照、證書及許可：

執照	醫院	生效日期	屆滿日期
醫療機構執業許可證 .....	淄博蓮池醫院	2016年9月28日	2031年9月27日
醫療機構執業許可證 .....	青島蓮池婦嬰醫院	2025年11月7日	2040年11月16日
醫療機構執業許可證 .....	合肥新海婦產醫院	2020年11月17日	2035年11月16日
醫療機構執業許可證 .....	淄博蓮池骨科醫院	2025年5月20日	2040年5月19日
醫療機構執業許可證 .....	重慶長城骨科醫院	2023年4月20日	2038年4月19日

## 業 務

執照	醫院	生效日期	屆滿日期
母嬰保健技術服務 執業許可證.....	淄博蓮池醫院	2025年6月30日	不適用
母嬰保健技術服務 執業許可證.....	青島蓮池婦嬰醫院	2019年9月25日	不適用
母嬰保健技術服務 執業許可證.....	合肥新海婦產醫院	2025年1月2日	2028年1月1日
養老機構備案.....	蓮慈醫養	2025年8月21日	不適用

除上述執照外，我們亦已取得其他與業務營運相關的執照，例如麻醉藥品、第一類精神藥品購用印鑒卡、放射治療許可證、輻射安全許可證、病原微生物實驗室備案及預防接種機構資質證書。

我們擬申請各主要執照及許可續期，有關程序預期於各自屆滿日期前及時啟動。現有執照、許可及批文能否成功續期，將取決於我們是否符合相關要求。截至最後實際可行日期，董事並不知悉任何可能導致現有執照、許可及批文未能續期的原因。我們的中國法律顧問確認，截至最後實際可行日期，只要我們遵守相關法律及監管要求，則現有執照、許可及證書的續期並無重大法律障礙。