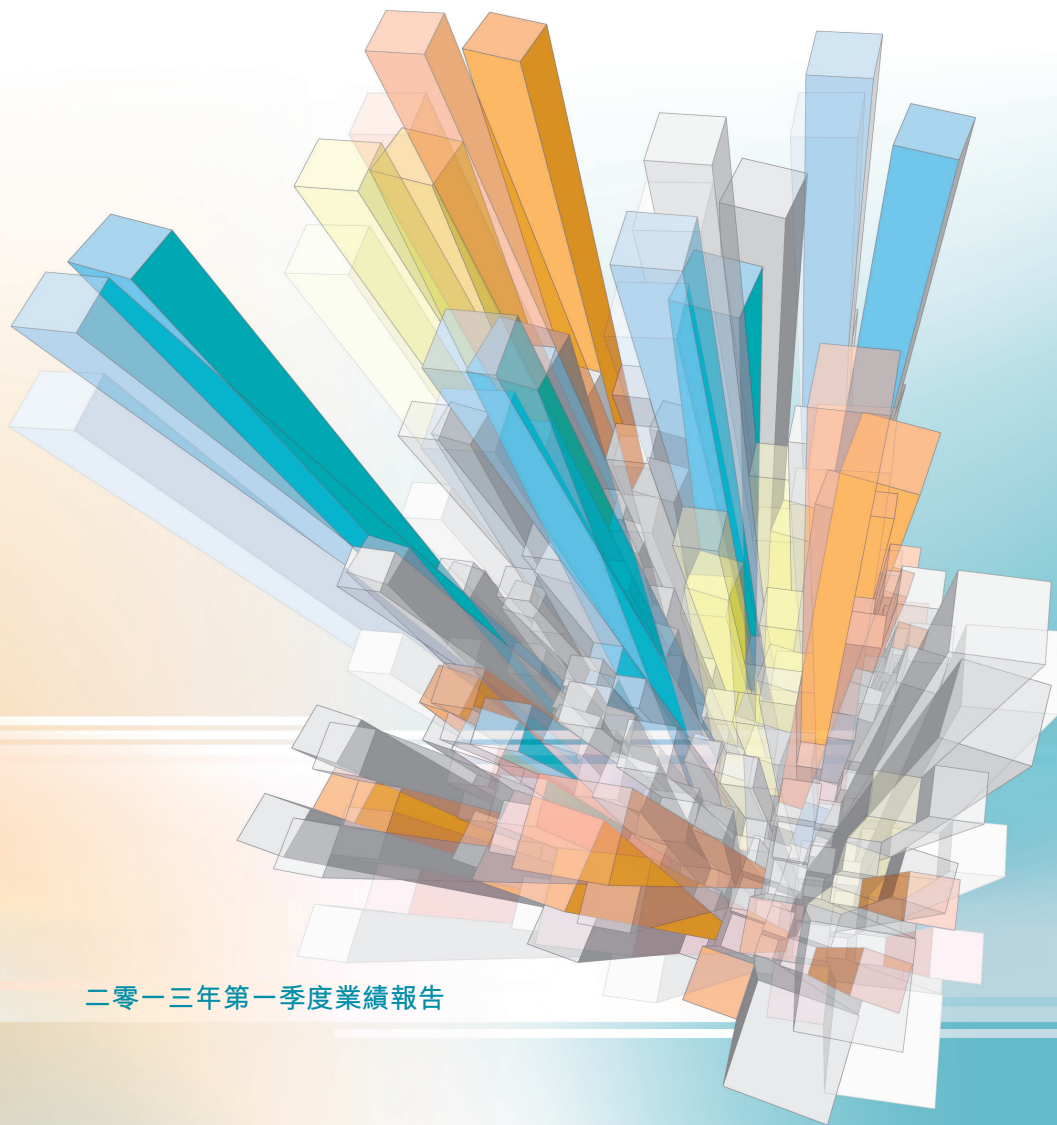




**ZHI CHENG HOLDINGS LIMITED**

**智城控股有限公司\***

(於開曼群島註冊成立並於百慕達存續之有限公司)  
(股份代號：8130)



二零一三年第一季度業績報告

\* 僅供參考

## 香港聯合交易所有限公司（「聯交所」）創業板（「創業板」）之特色

創業板之定位，乃為相比起其他在聯交所上市之公司帶有較高投資風險之公司提供一個上市之市場。有意投資之人士應了解投資於該等公司之潛在風險，並應經過審慎周詳之考慮後方作出投資決定。創業板之較高風險及其他特色表示創業板較適合專業及其他經驗豐富投資者。

由於創業板上市公司新興之性質所然，在創業板買賣之證券可能會較於聯交所主板買賣之證券承受較大之市場波動風險，同時無法保證在創業板買賣之證券會有高流通量之市場。

香港交易及結算所有限公司及聯交所對本報告之內容概不負責，對其準確性或完整性亦不發表任何聲明，並明確表示，概不就因本報告全部或任何部份內容而產生或因倚賴該等內容而引致之任何損失承擔任何責任。

本報告乃遵照香港聯合交易所有限公司創業板證券上市規則之規定而提供有關智城控股有限公司（「本公司」）之資料；本公司各董事（「董事」）共同及個別就本報告承擔全部責任。各董事在經作出一切合理查詢後確認，就彼等所知及所信，本報告所載資料在各重大方面均屬準確完備，且無誤導或欺詐成分，以及並無遺漏任何事項致使本報告或其所載任何陳述產生誤導。

## 未經審核季度業績

智城控股有限公司（「本公司」）董事會（「董事會」）呈列本公司及其附屬公司（「本集團」）截至二零一三年六月三十日止三個月之未經審核簡明綜合業績（「未經審核綜合業績」），連同二零一二年之未經審核比較數字如下：

### 未經審核簡明綜合收益表

	附註	截至六月三十日止三個月	
		二零一三年 (未經審核) 千港元	二零一二年 (未經審核) 千港元
營業額	3	8,973	8,890
銷售成本		<u>(3,495)</u>	<u>(6,212)</u>
毛利		5,478	2,678
其他收入	4	4	146
行政開支		<u>(14,254)</u>	<u>(26,288)</u>
經營虧損	5	(8,772)	(23,464)
財務費用	6	<u>(3)</u>	<u>(6,272)</u>
除稅前虧損		(8,775)	(29,736)
所得稅開支	7	<u>(861)</u>	<u>-</u>
期內虧損		<u>(9,636)</u>	<u>(29,736)</u>
以下人士應佔虧損：			
本公司擁有人		(10,394)	(29,960)
非控制性權益		<u>758</u>	<u>224</u>
		<u>(9,636)</u>	<u>(29,736)</u>
每股虧損	8	港仙	港仙
－ 基本及攤薄		<u>(3.18)</u>	<u>(9.32)</u>

## 未經審核簡明綜合全面收益表

	截至六月三十日止三個月	
	二零一三年 (未經審核) 千港元	二零一二年 (未經審核) 千港元
期內虧損	<b>(9,636)</b>	(29,736)
期內其他全面收入／(開支)		
換算海外附屬公司財務報表之匯兌差額	<b>266</b>	(1,339)
可供出售投資之公平值變動	<b>-</b>	(3,000)
期內全面開支總額	<b>(9,370)</b>	(34,075)
以下人士應佔全面開支總額：		
本公司擁有人	<b>(10,239)</b>	(34,299)
非控制性權益	<b>869</b>	224
	<b>(9,370)</b>	(34,075)

## 附註

### 1. 一般資料

本公司於二零零一年十一月九日在開曼群島註冊成立為受豁免有限公司及於二零零九年四月二十日於百慕達存續。本公司股份自二零零二年八月二十六日開始於聯交所創業板上市。

本公司之註冊辦事處及主要營業地點分別位於Clarendon House, 2 Church Street, Hamilton HM 11, Bermuda及香港銅鑼灣勿地臣街1號時代廣場第一座20樓2012室。

未經審核綜合業績均以港元（「港元」）呈列，港元亦為本公司之功能貨幣。除另有指明者外，所有數值均四捨五入調整至最接近之千位（千港元）。

本公司之主要業務為投資控股，而其附屬公司之主要業務為提供醫療資訊數碼化系統（「醫療資訊數碼化系統」）、物業投資、提供顧問服務、廣告及媒體相關服務以及提供項目管理服務。

### 2. 編製及綜合賬目基準

未經審核綜合業績乃根據香港會計師公會（「香港會計師公會」）頒佈之香港會計準則（「香港會計準則」）第34號及聯交所創業板證券上市規則（「創業板上市規則」）及香港公司條例規定之適用披露事項而編製。

未經審核綜合業績應與本集團截至二零一三年三月三十一日止年度之年度財務報表一併閱讀。

編製未經審核綜合業績所採納之會計政策及編製基準與截至二零一三年三月三十一日止年度之年度財務報表所採納者相一致，惟採納香港會計師公會所頒佈之若干經修訂香港財務報告準則（「香港財務報告準則」）（於二零一三年四月一日開始之財政年度生效）之影響除外。採納該等新香港財務報告準則對本集團本會計期間或過往會計期間之業績並無重大影響，故並無確認過往期間調整。

本集團並無提前應用已頒佈但尚未生效之新訂及經修訂香港財務報告準則。董事預期，應用新訂及經修訂香港財務報告準則將不會對本集團之業績及財務狀況構成重大影響。

## 3. 營業額

	截至六月三十日止三個月	
	二零一三年 (未經審核) 千港元	二零一二年 (未經審核) 千港元
投資物業租金總收入	455	480
醫療資訊系統	2,146	2,769
顧問服務	254	244
廣告及媒體相關服務	5,647	5,096
項目管理服務	471	301
	<u>8,973</u>	<u>8,890</u>

## 4. 其他收入

	截至六月三十日止三個月	
	二零一三年 (未經審核) 千港元	二零一二年 (未經審核) 千港元
銀行利息收入	4	120
向一名獨立第三方提供貸款所得利息收入	-	26
	<u>4</u>	<u>146</u>

## 5. 經營虧損

	截至六月三十日止三個月	
	二零一三年 (未經審核) 千港元	二零一二年 (未經審核) 千港元
扣除下列各項後所得經營虧損：		
無形資產攤銷	5,726	16,419
物業、廠房及設備折舊	399	284
外匯虧損淨額	1	154
員工成本(包括董事酬金)	3,238	4,142
	<u>9,764</u>	<u>25,009</u>

## 6. 財務費用

	截至六月三十日止三個月	
	二零一三年 (未經審核) 千港元	二零一二年 (未經審核) 千港元
須於五年內悉數償還之銀行貸款之利息	3	10
須於五年後償還之可換股債券之實際利息開支	-	6,262
	<b>3</b>	<b>6,272</b>

## 7. 所得稅開支

- (i) 由於截至二零一三年六月三十日止三個月本集團於香港並無應課稅溢利或估計應課稅溢利乃由結轉之稅項虧損悉數抵銷，故此並無作出香港利得稅撥備（二零一二年：無）。
- (ii) 中國附屬公司於兩個期間須按中國企業所得稅之25%稅率課稅。在其他司法管轄區產生之稅項按相關司法管轄區之現行稅率計算（二零一二年：無）。
- (iii) 於二零一三年六月三十日，本集團無重大未撥備遞延稅項資產及負債（二零一二年：無）。

## 8. 每股虧損

每股基本虧損乃根據截至二零一三年六月三十日止三個月本公司擁有人應佔虧損約10,400,000港元（二零一二年：30,000,000港元）及截至二零一三年六月三十日止三個月內已發行股份326,575,066股（二零一二年：321,615,066股股份）。

截至二零一三年及二零一二年六月三十日止三個月，並非呈列作行使購股權之每股攤薄虧損具有反攤薄作用。

## 9. 股權變動

	本公司權益股東應佔權益							非控制性 權益	權益總額 (未經審核) 千港元					
	已發行 股本 (未經審核) 千港元	溢份溢價 (未經審核) 千港元	撥入盈餘 (未經審核) 千港元	可供出售 投資重估 儲備 (未經審核) 千港元	以股份為 基礎之 薪酬儲備 (未經審核) 千港元	可換股 債券儲備 (未經審核) 千港元	匯兌儲備 (未經審核) 千港元			法定的儲備 (未經審核) 千港元	匯兌儲備 (未經審核) 千港元	累積虧損 (未經審核) 千港元	合計 (未經審核) 千港元	
於二零一二年四月一日	3,216	1,207,308	325,798	(10,000)	991	351,687	402	5,396	(1,211,879)	672,919	672,919	-	-	672,919
期內全面(開支)/收入	-	-	-	-	-	-	-	-	(29,960)	(29,960)	(29,960)	224	224	(29,736)
期內其他全面開支	-	-	-	(3,000)	-	-	-	(1,339)	-	-	(4,339)	-	-	(4,339)
期內全面(開支)/收入總額	-	-	-	(3,000)	-	-	-	(1,339)	(29,960)	(34,299)	(34,299)	224	224	(34,075)
收購附屬公司所產生 之非控制性權益	-	-	-	-	-	-	-	-	-	-	-	8,960	8,960	8,960
於二零一二年六月三十日	3,216	1,207,308	325,798	(13,000)	991	351,687	402	4,057	(1,241,839)	638,620	638,620	9,184	9,184	647,804
於二零一二年四月一日	3,266	1,208,568	325,798	-	2,647	-	605	5,756	(1,196,126)	350,504	350,504	8,617	8,617	359,121
期內全面(開支)/收入	-	-	-	-	-	-	-	-	(10,394)	(10,394)	(10,394)	758	758	(9,636)
期內其他全面收入	-	-	-	-	-	-	258	155	-	155	155	111	111	266
期內全面(開支)/收入總額	-	-	-	-	-	-	258	155	(10,394)	(10,239)	(10,239)	869	869	(9,370)
轉移至法定儲備	-	-	-	-	-	-	-	-	(258)	-	-	-	-	-
於二零一二年六月三十日	3,266	1,208,568	325,798	-	2,647	-	863	5,911	(1,206,778)	340,265	340,265	9,486	9,486	349,751



## 管理層討論與分析

### 股息

董事會不建議派付截至二零一三年六月三十日止三個月之任何股息（二零一二年：無）。

### 業務回顧

#### 提供醫療資訊數碼化系統

由於二零一三年就醫療保健訂立之主要目標為共用醫療保健資料，加上趨向採用電腦基礎設施及硬件以切合醫療資料系統之要求，本集團正繼續物色與中國國內醫療保健資訊科技供應商之合作機會。

於回顧期間內，該分部所貢獻之收益為約2,100,000港元（二零一二年：2,800,000港元）。

#### 物業投資

於回顧期間內，該分部所貢獻之收益為500,000港元（二零一二年：500,000港元），乃主要自出租位於加拿大之一處投資物業錄得。

#### 提供顧問服務

正如通訊事務管理局辦公室之主要通信統計數據所示，已啟用之預付電話卡數量自年初起略為下降，而流動電話數據用量則持續上升。這可能反映流動電話之即時通訊及社交網絡正逐漸取代傳統語音訊息及短訊服務通訊。

於回顧期間內，該分部所貢獻之收益為300,000港元（二零一二年：200,000港元）。

#### 廣告及媒體相關服務

廣告及媒體相關服務依然穩定，成為一大支柱分部。使用社會媒體及流動電話程式之時間趨增，就廣告業務的前景而言，此等新媒體及新興科技正影響著該行業之未來發展。

於回顧期間內，該分部所貢獻之收益為5,600,000港元（二零一二年：5,100,000港元）。

#### 提供項目管理服務

下一階段之教育機構內部安全控制系統（「教育機構內部安全控制系統」）正在籌劃以供新學年使用，該系統將進軍數目不斷增加之智能電話用戶，並借助於流動電話簡易操作之優勢。

於回顧期間內，該分部所貢獻之收益為500,000港元（二零一二年：300,000港元）。

## 管理層討論與分析 (續)

### 財務回顧

於回顧期間內，本集團於截至二零一三年六月三十日止三個月之收益約為**9,000,000**港元（二零一二年：**8,900,000**港元），其中**2,100,000**港元（二零一二年：**2,800,000**港元）源自醫療資訊系統，**500,000**港元（二零一二年：**500,000**港元）源自出租位於加拿大之投資物業，**5,600,000**港元（二零一二年：**5,100,000**港元）源自提供廣告及媒體相關服務，**300,000**港元（二零一二年：**200,000**港元）源自提供顧問服務及**500,000**港元（二零一二年：**300,000**港元）源自提供項目管理服務，較截至二零一二年六月三十日止期間增長約**0.9%**。

截至二零一三年六月三十日止三個月，本公司擁有人應佔虧損約為**10,400,000**港元（二零一二年：**30,000,000**港元）。虧損減少主要因為：

財務費用減少至約**3,000**港元（二零一二年：**6,300,000**港元）乃由於本公司發行之可換股債券取消而不再支付其利息所致。

行政開支由上一年度之**26,300,000**港元減少**45.8%**至約**14,300,000**港元。該減少乃主要由於無形資產之攤銷費用減少約**5,700,000**港元（二零一二年：**16,400,000**港元）以及員工成本減少至**3,200,000**港元（二零一二年：**4,100,000**港元）所致。

於二零一三年六月二十四日，本公司與軟庫金滙金融服務有限公司（「配售代理」）訂立有條件配售協議，據此，配售代理已有條件同意（為及代表本公司），按竭盡所能基準，以每股配售股份**0.427**港元之配售價向不少於六名獨立承配人配售最多**6,500,000**股配售股份。配售事項乃根據股東在二零一二年九月二十五日舉行之股東週年大會通過之決議案所授予董事之一般授權而進行。配售事項於二零一三年七月十八日完成。

### 未來計劃

正當不同地區之經濟信號交雜，有關退市及整體經濟基本因素不明朗繼續籠罩西方各國，而亞洲仍然相對穩定，其中中國正準備撤消刺激措施，並為致力重整以達致以消費為主導之經濟體系之目標而接受較低增長率。展望將來，本集團正物色潛在之多元化商機，以取得長遠回報。

## 其他資料

### 董事及主要行政人員於本公司及其相聯法團之股份、相關股份及債券中之權益及淡倉

以下為本公司董事或主要行政人員及彼等之聯繫人士於二零一三年六月三十日在本公司或其任何相聯法團（定義見香港證券及期貨條例（「證券及期貨條例」）第XV部）之股份、相關股份及債券中，擁有任何根據證券及期貨條例第XV部第7及第8分部須知會本公司及香港聯合交易所有限公司（「聯交所」）之權益或淡倉（包括根據證券及期貨條例有關條文彼等擁有或被視為擁有之權益或淡倉）；或須列入根據證券及期貨條例第352條由本公司維持之登記冊之權益或淡倉；或根據創業板上市規則第5.46條須知會本公司及聯交所之權益或淡倉：

### 於本公司每股面值0.01港元普通股之好倉

董事姓名	佔相關股份之權益	佔本公司已發行股本之百分比
連偉雄先生	3,260,000 (附註1)	1.00%
雷永晃先生	3,260,000 (附註2)	1.00%

附註：

1. 執行董事連偉雄先生被視為持有3,260,000股股份，該等股份於行使本公司3,260,000份購股權時予以發行。
2. 執行董事雷永晃先生被視為持有3,260,000股股份，該等股份於行使本公司3,260,000份購股權時予以發行。

### 於本公司相聯法團之權益

於二零一三年六月三十日，雷永晃先生以實益擁有人身份持有80股普通股個人權益，佔Keen Renown Limited全部已發行股本約40%。

## 其他資料 (續)

### 購股權計劃

本公司根據於二零一二年九月二十五日舉行之本公司股東週年大會中通過之決議案採納新購股權計劃(「新購股權計劃」)。該購股權計劃之主要條款已載列於本公司截至二零一三年三月三十一日止年度之年報內財務報表附註41。

本公司根據購股權計劃授出之購股權詳情如下：

授出日期	合資格人士類別	行使價	行使期	於二零一三年四月一日未行使	期內授出	期內行使	期內失效	期內註銷	於二零一三年六月三十日未行使
二零一二年十二月四日	董事	0.197港元	二零一二年十二月四日至二零一五年十二月三日	6,520,000	-	-	-	-	6,520,000
	僱員	0.197港元	二零一二年十二月四日至二零一五年十二月三日	26,080,000	-	-	-	-	26,080,000
				<u>32,600,000</u>	<u>-</u>	<u>-</u>	<u>-</u>	<u>-</u>	<u>32,600,000</u>

### 董事及主要行政人員購入股份或債券之權利

除上文所披露者外，於二零一三年六月三十日，本公司或其任何附屬公司概無作出任何安排，致使本公司之董事及主要行政人員透過購買本公司或任何其他法人團體之股份或債券而獲利，而本公司董事及主要行政人員或彼等之配偶或未成年滿18歲之子女亦無擁有認購本公司證券之權利或已行使任何有關權利。

## 其他資料 (續)

### 主要股東

於二零一三年六月三十日，按本公司根據證券及期貨條例第336條置存之主要股東名冊顯示，除上文所披露有關若干董事之權益外，以下股東於本公司已發行股本中擁有5%或以上之權益：

#### 本公司每股面值0.01港元之普通股之好倉

股東名稱	身份	股份權益	佔本公司 已發行股本 之百分比
Growth Harvest Limited	實益擁有人 (附註1)	64,640,710	19.79%
Treasure Bonus Limited	所控制法團之權益 (附註1)	64,640,710	19.79%
陳婷婷女士	所控制法團之權益 (附註1)	64,640,710	19.79%
Gold Train Limited	實益擁有人 (附註2)	44,669,177	13.68%
謝世燕女士	所控制法團之權益 (附註2)	44,669,177	13.68%

附註：

- (1) Treasure Bonus Limited (「Treasure Bonus」) 擁有Growth Harvest之72%已發行股本。Treasure Bonus由陳婷婷女士全資實益擁有。Treasure Bonus及陳婷婷女士各自被視為持有64,640,710股股份。
- (2) Gold Train Limited由謝世燕女士全資實益擁有。謝世燕女士被視為持有44,669,177股股份。

除上文所披露者外，於二零一三年六月三十日，本公司並無獲悉任何人士（本公司董事及主要行政人員除外）於本公司股份及相關股份中擁有列入根據證券及期貨條例第336條須予存置之登記冊之權益或淡倉；及／或直接或間接擁有附有權利於任何情況下在本集團任何其他成員公司股東大會上投票之已發行股本5%或以上之權益或淡倉。

## 其他資料 (續)

### 競爭利益

於二零一三年六月三十日，各董事、管理層成員、股東及主要股東或彼等各自之聯繫人概無持有根據創業板上市規則第11.04條所指對本集團業務構成或可能構成競爭之任何業務中之任何權益。

### 購買、出售或贖回本公司上市證券

期內，本公司並無贖回其任何上市證券。截至二零一三年六月三十日止三個月內，本公司或其任何附屬公司概無購買或出售本公司任何上市證券。

### 企業管治

除下文所披露者外，截至二零一三年六月三十日止三個月，本公司已遵守創業板上市規則附錄15所載之企業管治常規守則。

- a. 根據守則條文A.4.1，所有非執行董事之委任應有指定任期，並須接受重新選舉。非執行董事之任期須根據本公司之公司細則條文輪值告退及合資格膺選連任。於各股東週年大會上，當時董事之三分之一（或倘人數並非三之倍數，則最接近但不少於三分之一之人數）須輪值告退。因此，本公司認為該等條文足以達到此守則條文之相關目標。

## 其他資料 (續)

### 審核委員會

本公司已成立審核委員會，並按照創業板上市規則第5.28至5.29條以書面方式訂明其職權範圍。審核委員會之主要職責為審閱及監管本集團之財務呈報過程及內部監控程序。審核委員會由四名獨立非執行董事何俊麒先生、賴淼源先生、莊耀勤先生及譚建業先生組成。審核委員會已審閱本集團截至二零一三年六月三十日止三個月之未經審核綜合財務報表。

### 董事會

於本報告日期，執行董事為連偉雄先生、雷永晃先生及俞強先生；獨立非執行董事為何俊麒先生、賴淼源先生、莊耀勤先生及譚健業先生。

承董事會命  
智城控股有限公司  
主席  
連偉雄

香港，二零一三年八月十四日