

業 務

業務概覽

本集團主要於新加坡從事生產及銷售蛋製品。我們的蛋製品包括(i)新鮮雞蛋；及(ii)加工蛋製品。我們於新加坡經營產蛋養殖場，亦向獨立第三方供應商採購新鮮雞蛋。我們以「安安N&N」名稱出售自產新鮮雞蛋。就售予新加坡超市及透過多個獨立第三方線上銷售平台的巴氏殺菌全蛋而言，我們以「蛋的故事—以巴氏殺菌殺死沙門氏菌及禽流感病毒」為品牌進行銷售，且在每隻巴氏殺菌全蛋上蓋有或印有「®」的字樣。於往績記錄期間，我們已採購少量鵪鶉蛋、皮蛋及鹹蛋。

本集團目前是獲得農糧獸醫局許可於新加坡生產新鮮雞蛋的僅有的三間蛋雞養殖場之一，且TPEC一直獲農糧獸醫局就雞蛋加工及巴氏殺菌全蛋頒發「甲」級經營食肆許可證。農糧獸醫局一直執行食肆評級制度，旨在鼓勵食肆達到及維持高水平食物衛生及安全標準。食肆會由農糧獸醫局評估，並獲得介乎甲(優秀)至丁(合格)的評級。透過取得「甲」級經營食肆許可證，顯示本集團能夠向客戶提供安全及可靠的蛋製品。此外，本集團的禽畜蛋雞養殖場獲ISO22000:2005認證，範圍包括動物飼料生產、禽畜蛋雞養殖、生產及包裝全蛋；而加工巴氏殺菌全蛋、巴氏殺菌液蛋、巴氏殺菌溏心蛋及巴氏殺菌全熟剝殼蛋亦通過ISO22000:2005認證。誠如弗若斯特沙利文報告所述，於二零一六年，按收益計我們佔新加坡當地雞蛋生產市場份額約19.6%，而於二零一六年，按新加坡雞蛋消費總量計，估計本集團的市場份額約為7.1%。

新鮮雞蛋

我們出售的新鮮雞蛋為新鮮雞蛋及鵪鶉蛋。於往績記錄期間，我們大部分新鮮雞蛋從自有養殖場所得。為迎合客戶要求，我們向農糧獸醫局許可的雞蛋供應商採購新鮮雞蛋及鵪鶉蛋。董事認為，於二零一七年五月一日泉成發收購泉成發蛋莊業務(有關詳情，請參閱本文件「歷史、重組及公司架構—泉成發及泉成發蛋莊」一節)後，我們採購新鮮雞蛋以供銷售的能力增強。

加工蛋製品

於往績記錄期間，我們向客戶提供的加工蛋製品主要包括：(i)巴氏殺菌全蛋、(ii)巴氏殺菌液蛋、(iii)巴氏殺菌溏心蛋、(iv)巴氏殺菌全熟剝殼蛋及(v)少量皮蛋及鹹蛋。除皮蛋及鹹蛋為於當地採購外，我們的所有加工蛋製品均以自有養殖場生產的雞蛋製造。

截至二零一七年三月三十一日止兩個年度各年及截至二零一七年十二月三十一日止九個月，我們的收益分別約為17.7百萬新加坡元、19.9百萬新加坡元及18.5百萬

業 務

新加坡元，而我們的純利分別約為1.4百萬新加坡元、1.8百萬新加坡元及1.2百萬新加坡元。下表載列本集團於往績記錄期間按產品類型劃分的收益：

	截至三月三十一日止年度				截至十二月三十一日止九個月			
	二零一六年		二零一七年		二零一六年		二零一七年	
	千新加坡元	佔總收益百分比	千新加坡元	佔總收益百分比	千新加坡元	佔總收益百分比	千新加坡元	佔總收益百分比
新鮮雞蛋	13,811	77.9	12,877	64.7	9,747	66.6	10,452	56.5
加工雞蛋								
巴氏殺菌液蛋	1,517	8.5	3,110	15.6	2,100	14.4	3,846	20.8
巴氏殺菌溏心蛋	667	3.8	1,453	7.3	1,071	7.3	1,319	7.1
巴氏殺菌全熟剝殼蛋	900	5.1	1,136	5.7	803	5.5	1,129	6.1
巴氏殺菌全蛋	577	3.3	1,004	5.0	657	4.5	1,112	6.0
其他加工雞蛋	257	1.4	334	1.7	254	1.7	637	3.5
總計	17,729	100	19,914	100	14,632	100	18,495	100

有關本集團財務表現的進一步詳情及意見，請參閱本文件「財務資料」一節。

我們自有生產設施位於1 Lim Chu Kang Lane 9A, Singapore 718845。我們目前擁有2間一層高小母雞舍、6間一層高蛋雞舍、1間飼料廠、1間雞蛋加工廠及1間中央分級包裝廠。有關生產設施的進一步詳情，請參閱本節下文「生產設施」一段。

競爭優勢

我們相信，下列競爭優勢有助於我們取得成功：

我們提供多樣蛋製品，使我們能開拓更多雞蛋市場上的潛在客戶群

我們透過超市客戶及多個獨立第三方線上銷售平台向新加坡公眾提供不同包裝的新鮮雞蛋，包括初生蛋、大蛋、甘榜蛋及珍寶蛋。除自產新鮮蛋製品外，我們為客戶生產多種加工蛋製品。有關加工蛋製品的進一步詳情，請參閱本節下文「我們的

業 務

蛋製品－(ii)加工蛋製品」一段。我們亦於新加坡為客戶採購少量皮蛋、鵪鶉蛋及鹹蛋。

我們的多種蛋製品使我們能擴大產品組合，為現有及新客戶提供新鮮雞蛋以外的產品。由於客戶需要的不只是新鮮雞蛋，故我們亦能藉此開拓更多潛在客戶群。

我們擁有所有關鍵的生產設施且毋須倚賴任何分包安排

我們大部分的生產過程高度自動化及電腦化，亦擁有生產加工蛋製品所需的一切設備及技術知識。我們能夠利用本身的生產設施進行蛋製品的所有生產過程而毋須倚賴任何分包安排。有關生產過程及生產設施的進一步詳情，請分別參閱本節下文「我們的蛋製品」及「生產設施」各段。董事相信，我們的內部能力使我們能控制成本，並以有效及高效的方式進行資源配置。

我們已與主要客戶建立長期業務關係

我們已與主要客戶建立介乎3年至15年不等的業務關係。雖然我們並未與任何主要客戶訂立長期協議，董事相信，我們與彼等取得及維持長期業務關係的能力乃為我們優勢之一。於往績記錄期間，來自我們現有客戶的經常性銷售訂單連同新客戶的訂單使我們的銷售量按年上升。

此外，我們大部分蛋製品均向新加坡超市、小型超市、食品及餐飲店舖及餐廳出售。我們的產品能以高效的方式到達終端消費者，且我們毋須倚賴任何外部分銷商分銷產品(董事認為成本更高且因產品易碎而變得不可靠)。此外，根據我們的計劃，我們委派銷售及市場推廣的員工到超市以確保充分實施「先入先出」政策。倘識別出任何質量問題，我們將相關超市內已破損或即將過期的蛋製品下架，而銷售及市場推廣員工將向管理層報告該行動，以適時安排撤換存貨。

我們的管理層團隊經驗豐富、往績彪炳，並且得到有效的激勵

執行董事於雞蛋生產行業擁有豐富的經驗和專業知識。尤其是，負責監督本集團營運的主席、執行董事兼行政總裁馬先生於雞蛋生產行業積逾10年經驗。執行董事林淑英女士於二零零九年加入本集團並自此參與本集團一般行政工作。另一名執

業 務

行董事陳鴻來先生亦於為養殖場經營而設立及管理供水及廢物管理系統積逾15年經驗，自二零零二年加入本集團後一直負責本集團的廢物管理系統營運的監管及監督。有關董事經驗的進一步資料，請參閱本文件「董事、高級管理層及員工」一節。

我們已為生產過程建立生物安全系統以及品質控制系統

我們蛋製品的質量對本集團的成功至關重要。為確保蛋製品優質，我們的僱員於生產過程中須遵守生物安全系統及品質控制系統。有關生物安全系統及品質控制系統的進一步詳情，請參閱本節下文「生物安全措施」及「質量保證」各段。

TPEC已獲農糧獸醫局頒發「甲」級經營食肆許可證，且本集團已取得ISO22000:2005認證，證明我們的生產設施及品質控制流程已達到認可的國際標準。我們亦為由農糧獸醫局推行的新加坡優質蛋品管理計劃的參與者，且新鮮雞蛋及巴氏殺菌全蛋一直獲新加坡保健促進局授予更健康選擇標籤。我們認為上述者將提升消費者對我們產品的信心，亦使我們能以劃一標準控制蛋製品的質量。

我們本身擁有運輸車輛向當地客戶運送蛋製品

於最後可行日期，我們目前擁有並營運13輛乾貨貨櫃卡車及12輛冷藏卡車，將蛋製品送往我們在新加坡的客戶，因此我們並無倚賴任何第三方專業物流服務供應商配送蛋製品。所有新鮮雞蛋(除已清洗雞蛋外)均以乾貨貨櫃卡車運送，而所有加工雞蛋則以冷藏卡車運送。董事相信，我們在乾貨貨櫃卡車及冷藏卡車上的投資使我們能確保蛋製品的及時配送及新鮮度。

業務策略

我們的業務目標為通過產品多元化維持現有業務的可持續增長，並提高在新加坡雞蛋市場的市場份額。董事計劃透過實行以下策略實現該等業務目標。有關我們的業務策略與目標的實施計劃的進一步詳情，請參閱本文件「未來計劃及[編纂]—實施計劃」一節。

業 務

在現有生產基地擴展產蛋產能

根據弗若斯特沙利文報告，於二零一六年，按收益計我們佔新加坡當地雞蛋生產市場份額約19.6%，而二零一六年的估計市場份額(按於新加坡雞蛋消費總量計)約為7.1%。根據弗若斯特沙利文報告，新加坡人口從二零一二年的5.3百萬平穩上升至二零一六年的5.6百萬，預計於未來五年將以0.9%的複合年增長率進一步增長，到二零二一年將達到5.9百萬。根據農糧獸醫局的數據，於新加坡的雞蛋人均消費量已由二零一二年的308隻增加至二零一六年的338隻，複合年增長率為2.4%。董事認為，基於新加坡人愈來愈意識到利用雞蛋作為攝取營養的來源及加工蛋製品的用途愈趨廣泛，故該增長趨勢將持續。由於新加坡人口的增加及雞蛋人均消費量的上升趨勢，董事預計在新加坡對雞蛋的需求及當地消費將會增加。儘管進口到新加坡的雞蛋數量亦從二零一二年的1,237百萬增加到二零一六年的1,448百萬，二零一二年至二零一六年的複合年增長率約為4.0%，惟當地雞蛋生產市場規模按收益計由二零一二年的75.6百萬新加坡元增加至二零一六年的98.1百萬新加坡元，複合年增長率為6.7%。此外，新加坡政府一直有意盡量減低對進口雞蛋的倚賴，並自二零一四年起透過三項計劃運營農業生產力基金(「**農業生產力基金**」)，從而向當地養殖場提供資助，以提高產量及生產力。有關政府計劃的詳情，請參閱本文件「行業概覽—市場規模」一節。基於上述，董事認為當地蛋製品在新加坡市場仍有巨大擴展空間。

於往績記錄期間及最後可行日期，本集團擁有2間一層高小母雞舍及6間一層高蛋雞舍，建築面積約為9,576平方米。有關小母雞舍及蛋雞舍及最佳情況下最高量的進一步詳情，請參閱本節下文「生產設施」一段。為擴大產蛋能力並增加市場份額，我們擬建設額外一間兩層高的小母雞舍及額外三間兩層高的蛋雞舍，雞舍位於林厝港現有的養殖場。本集團已於二零一七年五月向農糧獸醫局傳達有關建議新增小母雞舍及蛋雞舍的該項計劃，並已得到其積極回應。董事認為，透過利用位於同一地點正在運作的現有生產及雞蛋加工設施及設備，擴大生產基地亦將使本集團能實現更高的效率及規模經濟以及促進達成農糧獸醫局有關提升新加坡食物抗逆力的目標。

建議擴張計劃

憑藉本集團於新加坡生產新鮮雞蛋及加工蛋製品的經驗，我們旨在進一步擴展現有生產基地的產蛋能力，以配合新加坡政府減低當地倚賴進口雞蛋的目標。根據弗若斯特沙利文報告，新加坡每年進口大量雞蛋以滿足其當地需求。同時根據弗若斯特沙利文報告，當地雞蛋的消費量亦由二零一二年的1,212.4百萬隻增加至二零

業 務

一六年的1,319.8百萬隻，複合年增長率為2.1%，反映新加坡當地消費者很有可能屬意購買當地生產雞蛋多於進口雞蛋。因此，本集團擬透過興建額外一間兩層高的小母雞舍及額外三間兩層高的蛋雞舍擴展其產蛋產能，增加於新加坡的市場份額。

本集團擬於五年期內分期進行擴展計劃。第一階段(二零一八年至二零二零年) (「**第一階段**」) 包括規劃、打樁及地基工程及興建首間兩層高蛋雞舍，部分由[編纂] [編纂]淨額以及部分由銀行借款撥付資金。第一階段包括三期，並計劃於二零二零年中前完成。上述首間兩層高的蛋雞舍將初步供給本集團現有小母雞舍的育雛。董事確認，儘管各間兩層高蛋雞舍各層的理論最高設計容量為100,800隻雞，惟本集團計劃每層安放約83,200隻蛋雞，董事認為將更有利於提升生產力。

第二階段(二零二零年至二零二一年) (「**第二階段**」) 將包括興建第二間兩層高蛋雞舍及於其後興建兩層高小母雞舍，並計劃於第一階段完成後開始及於二零二一年十二月前完成。新建兩層高的小母雞舍的建築面積約為1,908平方米並可於最佳情況下於同一時間容納最多201,600隻雞苗或育雛，相當於在同一時間各現有小母雞舍現時可容納的雞苗或育雛增長83,200隻。

第三階段將包括興建第三間及最後一間兩層高蛋雞舍，目前計劃於第二階段完成後開始。

董事認為，分期進行養殖場開發計劃使我們可建立銷售基礎及更有效管理所需資本資金。第一階段資金部分由[編纂][編纂]撥付，部分由銀行借款撥付，並獨立於第二及第三階段。

建議擴張計劃時間表如下：

第一階段

下文載列第一階段的發展過程主要階段：

第一期—取得相關許可證及批准並委聘專業人士繪製平面圖則

於所租賃地塊開展擴張計劃前，本集團將委任一名合資格人士(「**合資格人士**」)，該人士須為新加坡建築師委員會(「**建築師委員會**」)的註冊建築師，或新加坡專業工程師委員會(「**專業工程師委員會**」)的註冊專業工程師，並持有分別由建築師委員會或專業工程師委員會發出的有效執業證書。

業 務

合資格人士須為兩層高的蛋雞舍(及額外小母雞舍)編製必要的結構圖則及樓宇圖則。因此，合資格人士(代表本集團)須首先將有關圖則呈交予農糧獸醫局以作批核。於取得農糧獸醫局批准後，合資格人士須其後繼續向新加坡其他相關政府機構，例如建設局(「建設局」)、市區重建局(「市區重建局」)、新加坡土地管理局及公用事務局取得批准。該等政府機構所要求的許可證及批准種類將視乎結構圖則及樓宇圖則詳述的規格而定。

於取得必要的許可證及批准後，本集團將委聘為獨立第三方的專業人士繪製平面設計及圖則。董事估計取得相關許可證及批准以及訂定平面設計的所需時間將為約5個月，估計成本約350,000新加坡元。

第二期—平整及打樁

於平面設計及規劃圖完成並取得所需批准後，本集團將根據獲批准的平面設計及規劃圖甄選及委聘獨立第三方承包商進行實地平整及打樁工程以及建設行車道、周邊保安及渠道系統。甄選該等承包商是根據多項因素釐定，包括但不限於公司聲譽、相關公司取得的牌照／證書、相關經驗及專業資格。為盡量減低對現有產蛋生產業務的阻礙及干擾，董事擬在進行土地平整及打樁工程的同時為所有四間雞舍預備興建工程。董事估計，進行土地平整及打樁工程以及建設行車道、周邊保安及渠道系統可能需時約6至8個月，總成本估計約為2,362,000新加坡元。

第三期—興建首間兩層高蛋雞舍

於土地平整及打樁工程完成後，本集團將甄選及委聘獨立第三方承包商進行與興建首間兩層高蛋雞舍有關的多項建設活動，包括但不限於興建房舍的支架及於蛋雞舍安裝籠養設施。當新蛋雞舍的第一層落成後，我們將安裝相關先前向供應商訂購的籠養設施。於取得農糧獸醫局的所需批准後，我們將育雛自現有小母雞舍遷移至新兩層高蛋雞舍的第一層。之後，我們將繼續於新蛋雞舍第二層安裝籠養設施。當第二層的籠養設施安裝完成，並在取得農糧獸醫局的批准確認書前，我們將以相若方式將育雛遷移

業 務

至新蛋雞舍的第二層。本集團將預先於生產計劃列入購買雞苗，於蛋雞舍的第一層建成時即可轉移至蛋雞舍。董事估計，興建首間兩層高蛋雞舍可能需時約十二個月，總建設成本估計約為3,415,000新加坡元。

第二階段

於上述第一階段的第三期完成後，本集團將開展第二階段擴張計劃，開始興建新的兩層高小母雞舍，包括但不限於興建房舍的支架及於新小母雞舍安裝籠養設施。董事估計，興建新的兩層高小母雞舍可能需時約十二個月，總建設成本估計約為3,415,000新加坡元。新兩層高的小母雞舍落成後，將開始興建第二間兩層高的蛋雞舍，過程及成本與上文第一階段的第三期所述興建首間兩層高的蛋雞舍相若。

第三階段

第三階段的擴張計劃時間表將取決於銷售及客戶基礎擴張計劃的相應進度。根據董事目前估計，第三階段很可能於二零二二年下半年開展。

資本開支及估計收支平衡期

董事估計有關興建額外一間兩層高小母雞舍及額外三間兩層高蛋雞舍的開支如下：

	總計
	(千新加坡元)
第一階段(規劃、平整及打樁階段及建設首間兩層高的蛋雞舍)	6,127
第二階段(規劃及建設新兩層高小母雞舍及第二間兩層高蛋雞舍)	7,180
第三階段(建設第三間及最後一間兩層高蛋雞層)	3,145
總計：	<u>16,722</u>

有關進一步詳情，請參閱本文件「未來計劃及[編纂]」一節。

董事估計有關額外小母雞舍及蛋雞舍的收支平衡期為2年。本集團認為將於額外小母雞及蛋雞舍自該等雞舍開始運作日期起計所得累計現金流量淨額與興建及經營額外小母雞及蛋雞舍所產生的總成本取得平衡時可收取投資回報，預期需時約5.5年。

業 務

擴充我們生產加工蛋製品的能力

於往績記錄期間，我們主要為客戶生產加工蛋製品的類別如下：(i)巴氏殺菌全蛋、(ii)巴氏殺菌液蛋、(iii)巴氏殺菌溏心蛋及(iv)巴氏殺菌全熟剝殼蛋。

董事認為，持續創新及改良產品乃為進一步於新加坡鞏固市場地位及增加市場份額的一個重要因素，並相信我們產品系列的持續多元化及配送至不同消費群體的戰略計劃將增加我們的銷售及市場份額。我們計劃利用約530,000新加坡元(相當於約3,099,440港元)來購置一台玉子燒機器及一台奄列機器，以開發符合消費者喜好的新型加工蛋製品，該等費用將部分以內部資源及部分以銀行借款撥付。因此，我們擬提高生產蒸水蛋、蛋豆腐、凍蛋卷及其他即食蛋製品等其他類別加工蛋製品的能力及產量。憑藉我們與新加坡超市及食品分銷商的長期業務關係，我們深信新加工蛋製品能夠以高效方式配送至終端消費者。

我們的業務模式

本集團主要於新加坡從事生產及銷售蛋製品。我們的蛋製品包括(i)新鮮雞蛋；及(ii)加工蛋製品。我們於新加坡經營產蛋養殖場，亦向獨立第三方供應商採購新鮮雞蛋。我們以「安安N&N」名稱出售自產新鮮雞蛋。就售予新加坡超市及透過多個獨立第三方線上銷售平台的巴氏殺菌全蛋而言，我們以「蛋的故事—以巴氏殺菌殺死沙門氏菌及禽流感病毒」為品牌進行銷售，且在每隻巴氏殺菌全蛋上蓋有或印有「®」的字樣。於往績記錄期間，我們已採購少量鵪鶉蛋、皮蛋及鹹蛋。

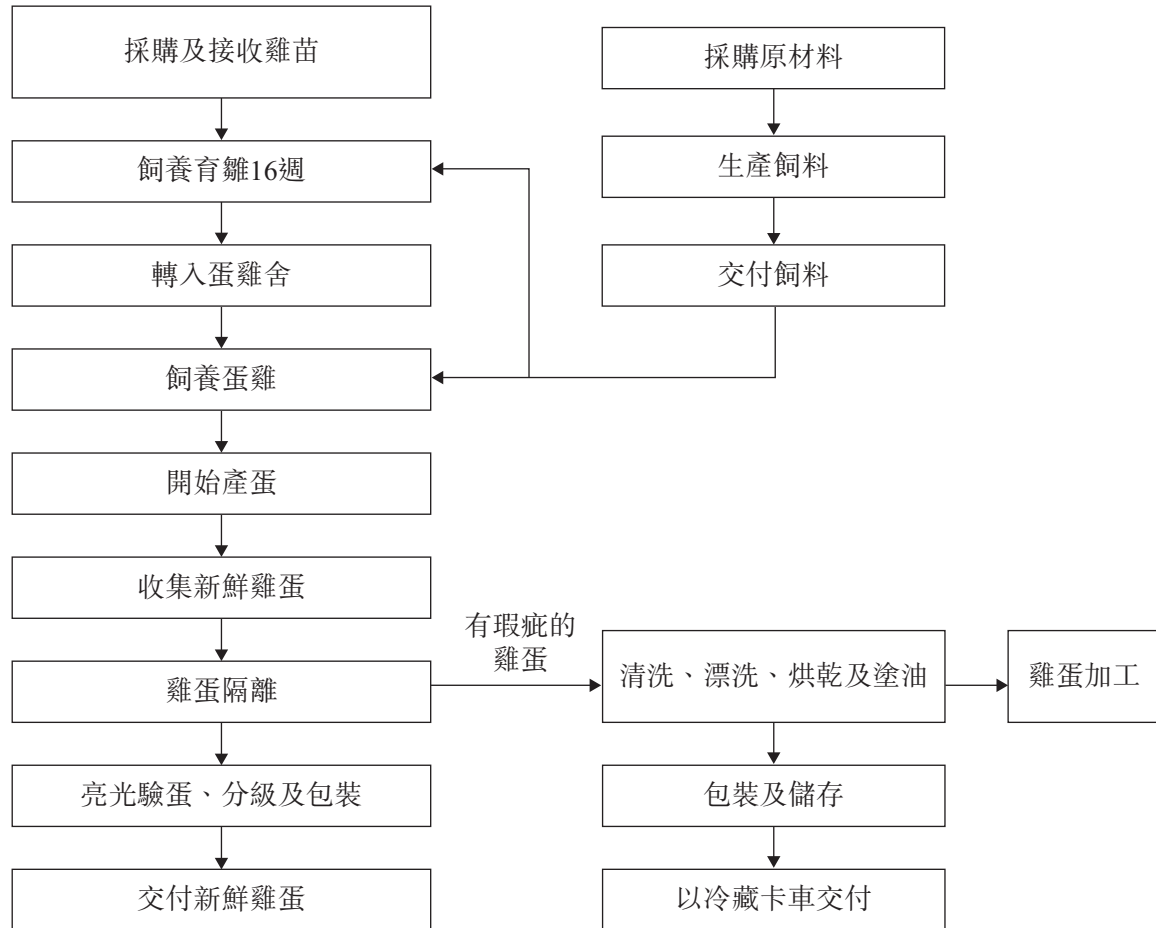
我們的蛋製品

(i) 新鮮雞蛋：

我們的新鮮雞蛋指一般不予加工的雞蛋，包括(i)於自有養殖場生產的新鮮雞蛋；及(ii)自農糧獸醫局認可的獨立第三方雞蛋供應商採購的新鮮雞蛋及鵪鶉蛋。我們以「安安N&N」名稱出售自有新鮮雞蛋。截至二零一七年三月三十一日止兩個年度各年及截至二零一七年十二月三十一日止九個月，新鮮蛋製品所產生的收益分別佔同期的總收益約77.9%、64.7%及56.5%。

業 務

下圖闡述所生產新鮮雞蛋於新加坡自有養殖場的生產過程：



採購及接收雞苗

我們的生產過程以購買雞苗開始。我們的養殖場運作必須遵守農糧獸醫局規定項下各種生物安全及生物隔離措施。有關本集團所採用生物安全措施的進一步詳情，請參閱本節下文「生物安全措施」一段。此外，我們須謹慎安排雞苗、育雛及蛋雞遷入及遷出小母雞舍及蛋雞舍的時間，以最大限度利用小母雞舍及蛋雞舍的容量。我們分批購買不多於85,000隻雞苗，即各小母雞舍的於最佳情況下的最高容量。由於我們目前有兩間小母雞舍，故於至少有一間小母雞舍空缺時，將該等雞苗運送至我們養殖場則顯得尤其重要。我們通常會提前一年制定雞苗的購買計劃。此舉為確保雞苗供應商能夠安排該等雞苗的孵化，以符合我們規定的交付時間表。鑒於需要確保及時可靠地交付規定數目的特定級別雞苗，於往績記錄期間，我們從一名獨立第三方供應商（「雞苗供應商」）採購雞苗。雞苗供應商為於馬來西亞註冊成立的公司並為農糧獸醫局認證的雞苗供應商。當我們根據經營養殖場的擴張計劃提高雞蛋生

業 務

產量(有關進一步詳情，請參閱本節上文「在現有生產基地擴展產蛋產能」一段)，我們或會考慮委聘另一名雞苗供應商。我們甄選雞苗供應商的標準是，其必須為農糧獸醫局認可的供應商，且雞苗的價格符合我們的預算及其能可靠地滿足我們的交付時間表及其他要求。有關雞苗供應商甄選準則的進一步詳情，請參閱本節下文「風險管理－甄選雞苗供應商」一段。

按照先前本公司與雞苗供應商達成一致的時間表，雞苗會運送至我們的養殖場。之後雞苗在我們的小母雞舍養殖16週左右，再轉入其中一間蛋雞舍。

截至二零一七年三月三十一日止兩個年度各年及截至二零一七年十二月三十一日止九個月，雞苗的採購成本分別約為0.3百萬新加坡元、0.3百萬新加坡元及0.2百萬新加坡元。於往績記錄期間，我們所採購每隻雞苗的單位成本介乎0.96新加坡元至1.14新加坡元之間。

下表載列於往績記錄期間，我們所採購雞苗的最高及最低單位成本：

截至下列日期止期間：	最高單位成本 (新加坡元)	最低單位成本 (新加坡元)
截至二零一六年三月三十一日止年度	1.14	0.96
截至二零一七年三月三十一日止年度	1.01	0.96
截至二零一七年十二月三十一日止九個月	1.01	0.96

飼料生產

我們自設飼料廠，以為雞群配製及加工自有飼料。我們的飼料廠建築面積約為1,648.5平方米。

截至二零一七年三月三十一日止兩個年度各年及截至二零一七年十二月三十一日止九個月，我們所生產的飼料數量分別為14,328噸、17,111噸及13,143噸。

我們從獨立第三方採購飼料原材料，包括豆粕、黃玉米、濕穀物、預混維他命、預混礦物質及棕櫚油。我們於養殖場先將濕穀物烘乾，再將其與其他原材料混合。之後對該等混合料進行粉碎、篩分並根據營養師配製的飼料配方按不同的比例稱重。使用不同配方以滿足蛋雞在產蛋期不同階段的各種需要。在這之後，飼料會短時間內在我們筒倉儲存，再運送至小母雞舍及蛋雞舍。

就生產運作而言，我們通常維持約2個月的飼料原材料存貨水平。有關飼料存貨管理的進一步詳情，請參閱本節下文「存貨管理－飼料的原材料」一段。於往績記

業 務

錄期間，我們於飼料廠所生產的飼料主要供內部使用，並向立勝企業(私人)有限公司(「立勝」)出售部分飼料。有關進一步詳情，請參閱本節下文「身兼本集團客戶及供應商的實體」一段。

雞苗飼養及產蛋

雞苗飼養8週左右成為育雛。有關育雛將於小母雞舍飼養直至第16週。16週後，該等小母雞會再安置至蛋雞舍，進一步飼養2週成為蛋雞。自第19週起，蛋雞將開始產蛋。當蛋雞達第89週後，一批蛋雞的平均產蛋率為80.6%，而此時為計劃遷出的時間。遷出時間取決於多項因素，可能包括新鮮雞蛋需求水平、新鮮雞蛋存貨、各批次蛋雞的生產力以及下一批次育雛能轉入蛋雞舍的時間。所有遷出蛋雞將作為淘汰母雞售往外部屠宰場作屠宰。有關銷售淘汰母雞的進一步詳情，請參閱本節下文「淘汰母雞銷售額」一段。所有在蛋雞舍內已產雞蛋將由設備自動收集。

我們所有農舍均內建封閉式系統，建立易於控制的環境以避免雞苗及蛋雞直接接觸野生雀鳥。農舍配備內置通風系統及隔熱天花板。封閉式系統及內置通風系統能讓我們為蛋雞的成長及生產控制及維持最佳溫度及濕度控制環境。

每間小母雞舍均為多層式雞舍，配備了自動鏈式餵食器、乳頭飲水器、水錶及糞肥收集帶系統。

每間蛋雞舍亦為多層式雞舍，配備了自動鏈式餵食器、乳頭飲水器、雞蛋收集系統、水錶及糞肥收集帶系統。所有該等設施高度自動化。各雞舍有一名看守人，其不得進入另一間雞舍以確保高度的生物安全。

於飼養過程中，董事確認，我們已遵從新加坡有關處置自小母雞舍及蛋雞舍的機器收集所得雞糞的適用法律及法規。

雞蛋隔離、亮光驗蛋、分級及包裝

所產雞蛋經傳送帶從蛋雞舍轉送至中央分級包裝廠後，將以電腦化系統進行檢測及分級，該系統設有各種檢測技術(包括一種稱為亮光驗蛋的品質測試技能)以識別出破碎的雞蛋、有瑕疵的雞蛋、破殼蛋及有血的雞蛋。所有高質素、完好的雞蛋其後將稱重並通過高級自動化分級機器按其大小分為不同等級。之後再進行包裝以備運送。在包裝過程中，每隻雞蛋將印上我們的養殖場代號連同雞舍編號及生產日期，以便後期識別出任何問題時進行追蹤。上述過程大多數已高度計算機化，由機器設備完成。

業 務

運送

新鮮蛋製品將暫時儲存於附近倉庫，並由乾貨貨櫃卡車交付予客戶，惟已清洗雞蛋則將由冷藏卡車運送。於最後可行日期，我們擁13輛乾貨貨櫃卡車，以運送新鮮蛋製品。

(ii) 加工蛋製品：

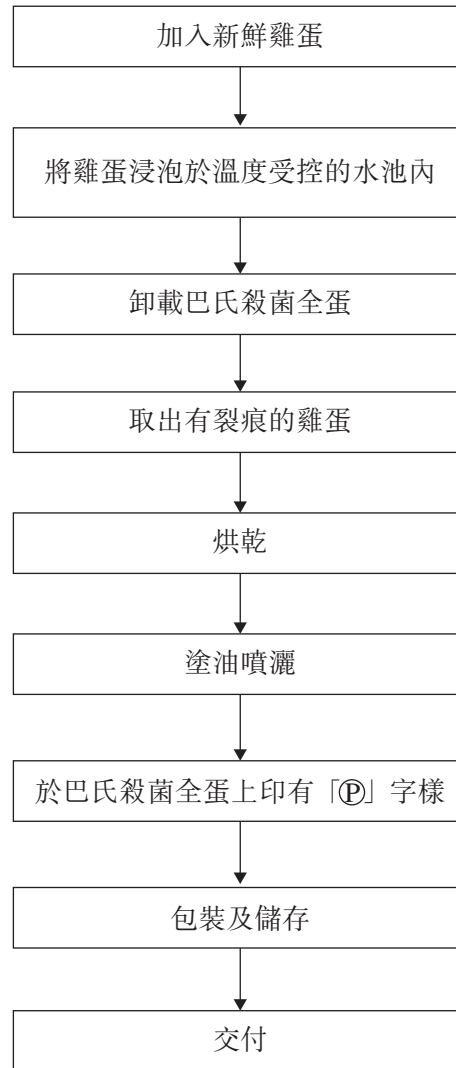
我們生產的加工蛋製品可分類為(a)巴氏殺菌全蛋、(b)巴氏殺菌液蛋、(c)巴氏殺菌溏心蛋及(d)巴氏殺菌全熟剝殼蛋，所有該等產品均以我們養殖場生產的雞蛋製造。截至二零一七年三月三十一日止兩個年度各年及截至二零一七年十二月三十一日止九個月，銷售加工蛋製品所產生的收益佔總收益約20.6%、33.7%及40.0%。有關按產品類型劃分的收益明細的詳情，請參閱本節上文「業務概覽」一段。於巴氏殺菌過程後，加工蛋製品於冷藏室儲存，通常在24小時內通過冷藏卡車運送至客戶，令雞蛋保持冰鮮及保障食物安全。冷藏卡車配有冷藏庫，以保持加工蛋製品的新鮮度。於最後可行日期，我們持有並擁有12輛冷藏卡車以運送加工蛋製品。

(a) 巴氏殺菌全蛋

透過使用總部位於美國的獨立第三方公司向我們授權的技術，我們於二零一四年首次生產巴氏殺菌全蛋。我們獲許可的巴氏殺菌技術(惟僅用於生產巴氏殺菌全蛋，不會用來生產其他巴氏殺菌加工蛋製品)包括將新鮮雞蛋浸泡在純天然水池內的過程，過程中於電腦監控的水溫區監察及確保正確使用巴氏殺菌。此巴氏殺菌過程中並無使用化學藥品或輻射手段。隨後將雞蛋自巴氏殺菌池中輸出，並塗上食品級油以防止細菌進入全蛋。隨後將巴氏殺菌全蛋儲存於冷卻器內以確保最大新鮮度。鑒於上述，巴氏殺菌全蛋作為無毒無菌雞蛋(雞蛋的味道、新鮮度或營養均無改變)進行推廣。我們所有巴氏殺菌全蛋均蓋有或印有「®」字樣，用以區別其他非巴氏殺菌新鮮雞蛋。

業 務

下列圖表闡述巴氏殺菌全蛋的生產過程：



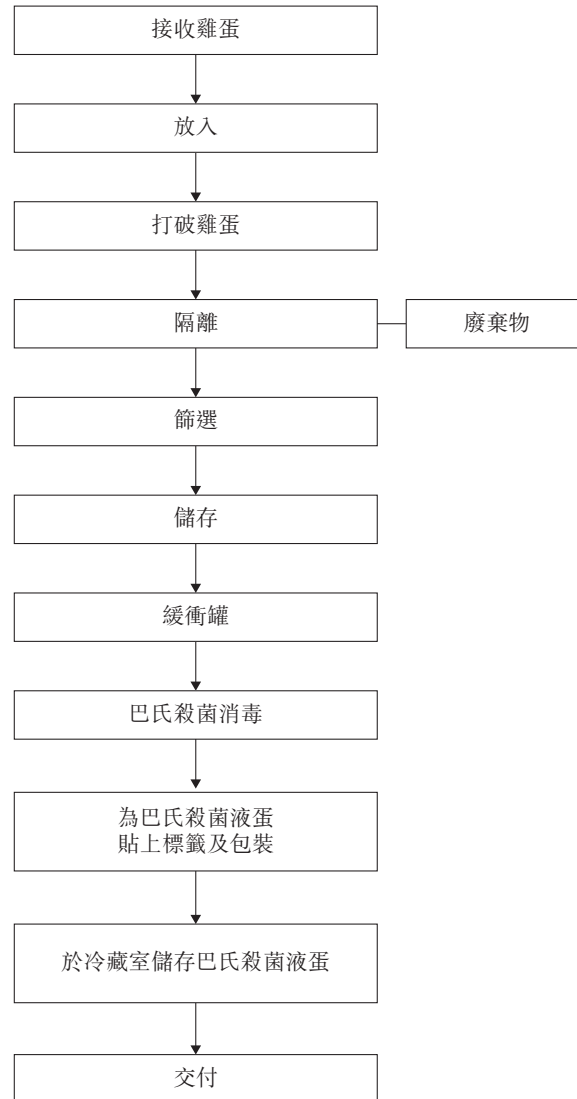
於往績記錄期間，約89.8%、80.2%及62.7% (按收益計) 巴氏殺菌全蛋售予超市及小型超市、批發商及零售商以及線上銷售平台，而約10.2%、19.8%及37.3% (按收益計) 巴氏殺菌全蛋售予食品及餐飲店舖以及餐廳。

(b) 巴氏殺菌液蛋

我們自二零一四年開始生產巴氏殺菌液蛋，且能夠依據客戶的需求及交付時間表生產巴氏殺菌液蛋。就巴氏殺菌液蛋而言，可細分為冷凍／冰凍巴氏殺菌液態蛋白、蛋黃及全蛋。隨後將該等巴氏殺菌液蛋裝入等級為300克、1千克、2千克或5千克的枕形膠袋中，最後交付予客戶。

業 務

下圖闡述巴氏殺菌液蛋的生產過程：



於往績記錄期間，約27.5%、36.9%及5.9% (按收益計) 巴氏殺菌液蛋售予新加坡超市及小型超市、批發商及零售商，而約72.5%、63.1%及94.1% (按收益計) 巴氏殺菌液蛋售予新加坡食品及餐飲店舖及餐廳。

業 務

(c) 巴氏殺菌溏心蛋

我們自二零一四年開始生產巴氏殺菌溏心蛋。就溏心蛋而言，將帶殼蛋烹煮去殼，而蛋黃保持柔軟。巴氏殺菌溏心蛋的生產過程為半自動化。生產溏心蛋後，該等雞蛋會進行醃製及封口，並分別為食品及餐飲店舖客戶及便利店於每個貼有標籤的袋內裝20個及2個溏心蛋。包裝後，溏心蛋將經巴氏殺菌消毒並送至冷藏室，最後用我們的冷藏車交付予客戶。

於往績記錄期間，約67.2%、43.6%及10.5% (以收益計) 的巴氏殺菌溏心蛋銷售予批發商及零售商，而約32.8%、56.4%及89.5% (以收益計) 的巴氏殺菌溏心蛋銷售予食品及餐飲店舖以及餐廳。

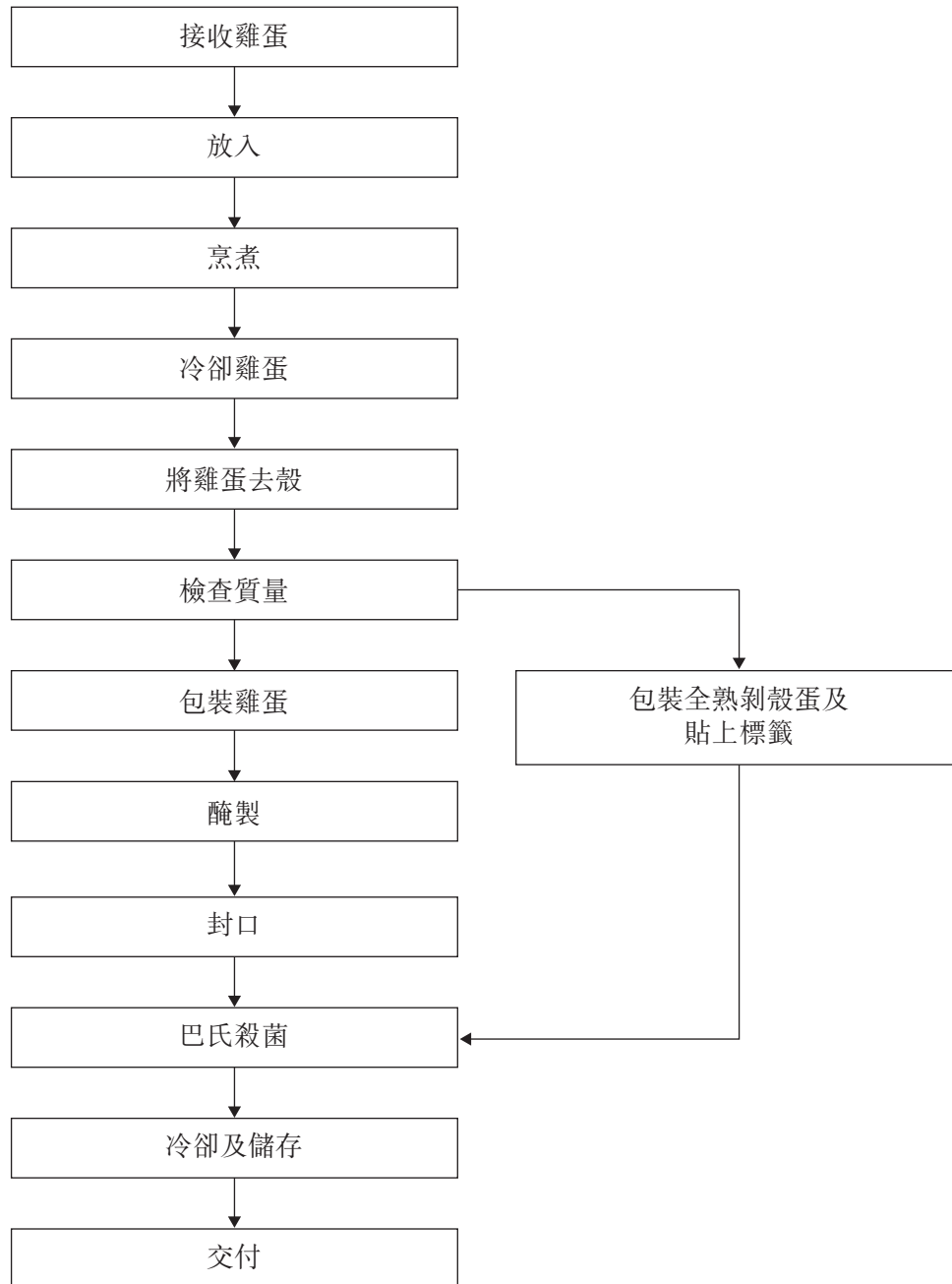
(d) 巴氏殺菌全熟剝殼蛋

我們自二零一四年開始生產巴氏殺菌全熟剝殼蛋。於雞蛋烹煮並去殼後，隨後將雞蛋進行真空包裝，每個膠袋裝10隻雞蛋、20隻雞蛋及40隻雞蛋，然後經巴氏殺菌消毒及送往冷藏室，最後交付予客戶。

於往績記錄期間，約41.9%、92.7%及22.3% (以收益計) 的巴氏殺菌全熟剝殼蛋製品銷售予超市及小型超市、批發商及零售商，而約58.1%、7.3%及77.7% (以收益計) 的巴氏殺菌全熟剝殼蛋製品銷售予食品及餐飲店舖以及餐廳。

業 務

下列圖表闡述巴氏殺菌溏心蛋及巴氏殺菌全熟剝殼蛋的生產過程：



業 務

我們部分新鮮蛋製品及加工蛋製品舉例如下：



新鮮蛋製品



巴氏殺菌全蛋



巴氏殺菌液蛋製品



巴氏殺菌溏心蛋製品



巴氏殺菌全熟剝殼蛋製品

淘汰母雞銷售額

當該等蛋雞已屆產蛋經濟期末，遷出蛋雞的時間計劃以89週為一週期。接著，該等蛋雞被送至外部屠宰場宰殺，以便為下一批次的蛋雞從小母雞舍轉移騰出空間。

截至二零一七年三月三十一日止兩個年度各年及截至二零一七年十二月三十一日止九個月，該等淘汰母雞的銷售總額分別約為0.9百萬新加坡元、0.5百萬新加坡元及0.4百萬新加坡元。淘汰母雞的銷售所得款項列入生物資產賬面值扣減。

生產設施

生產設施

於往績記錄期間，我們營運2間一層高的小母雞舍、6間一層高的蛋雞舍、1間飼料廠、1間雞蛋加工廠及1間中央分級包裝廠。所有生產設施均位於我們自新加坡政府租賃的土地，地址為1 Lim Chu Kang Lane 9A, Singapore 718845。有關現時租約的進一步詳情，請參閱本節下文「我們部分持有及部分租賃的物業」分段。

小母雞舍及蛋雞舍目前分別佔建築面積約2,873平方米及6,703平方米。各現有小母雞舍包含3,400個各於最佳情況下可容納最多約25隻雞苗或育雛的雞籠，故各小母雞舍於任何時間於最佳情況下均可容納最多85,000隻雞苗或育雛。各現有蛋雞舍包含10,400個各於最佳情況下可容納最多約8隻蛋雞的雞籠，故各蛋雞舍於任何時間於最佳情況下均可容納最多83,200隻蛋雞。

業 務

該2間現有小母雞舍為6間現有蛋雞舍提供支持而建造。我們於首16週在小母雞舍將雞苗飼養成育雛。該等育雛其後將於第16週或前後轉移至蛋雞舍，並繼續於蛋雞舍飼養，直至雞隻達到約第89週的產蛋經濟期末。我們於每次移走蛋雞後將就相關蛋雞舍進行大型維修。有關蛋雞遷出時間的進一步詳情，請參閱本節上文「雞苗飼養及產蛋」分段。按此基準，合併蛋雞舍在理論上每年產蛋能力約為145百萬隻雞蛋。下表概述於往績記錄期間，按蛋的數量及我們蛋雞舍的平均使用率計算的產蛋產能：

截至以下日期止期間	設計 年產蛋產能 (雞蛋數目) (附註1及2)	實際 產蛋產能 (雞蛋數目) (概約)	平均使用率 (%) (附註3)
截至二零一六年三月三十一日止年度	126百萬	100百萬	79.4%
截至二零一七年三月三十一日止年度	126百萬	123百萬	97.6%
截至二零一七年十二月三十一日 止九個月	95百萬	87百萬	91.6%

附註：

1. 蛋雞的設計產蛋率估計為每日0.83隻蛋，乃以雞苗供應商所提供的蛋雞於第18週至第90週的預期產蛋總數除以365日得出。
2. 於截至二零一七年三月三十一日止兩個年度各年及截至二零一七年十二月三十一日止九個月，我們6間蛋雞舍的設計年產蛋產能乃根據5間蛋雞舍的平均佔用率(每間蛋雞舍最多83,200隻蛋雞按預期產蛋率計算估計)。
3. 平均使用率是於相關年度/期間透過實際產蛋能力除以設計產蛋產能而得出。由於其中一間蛋雞舍就遷出雞隻而須予空置，故往績記錄期間的平均使用率較低。

飼料廠用作製造及加工自有飼料，目前佔建築面積約1,648.5平方米，而雞蛋加工廠設有中央分級包裝室用作雞蛋隔離，目前佔建築面積約1,560平方米。

業 務

本集團擬透過分期進行5年業務擴展計劃，建設額外一間兩層高小母雞舍及額外三間兩層高蛋雞舍，並擴大現有生產基地的產蛋產能。部分[編纂][編纂]將用於完成該發展計劃的第一期，包括規劃、打樁及地基工程及興建首間兩層高蛋雞舍。有關進一步詳情，請參閱本文件「業務策略—在現有生產基地擴展產蛋能力」一節及「未來計劃及[編纂]—實施計劃」一節。

雞蛋生產及加工設備

於最後可行日期，我們擁有各類雞蛋生產及加工設備加工自產新鮮雞蛋、巴氏殺菌全蛋、巴氏殺菌液蛋、巴氏殺菌溏心蛋及巴氏殺菌全熟剝殼蛋。我們的雞蛋生產及加工設備主要來源為位於美國及歐洲的供應商，該等供應商為獨立第三方。除巴氏殺菌全蛋設備外，所有其他雞蛋生產及加工設備均由我們合法實益擁有。於最後可行日期，我們養殖場的主要雞蛋生產及加工設備包括下列各項：

設備及設施名稱	主要功能	單位數目	平均使用 年期(年) (附註1)	餘下使用 年期(年) (附註2)
飼料廠的筒倉	儲存飼料	2	10	1.5
禽畜籠養設施	飼養小母雞及蛋雞	8	10	2
雞蛋分級及包裝機	雞蛋分級及包裝	1	10	7.3
雞蛋托盤裝運系統 (Egg Tray Palletiser System)	托盤裝運	1	10	9
雞蛋清洗機	清洗不潔雞蛋	1	10	7
全熟蛋系統	加工全熟剝殼蛋	1	10	5.3

業 務

設備及設施名稱	主要功能	單位數目	平均使用 年期(年) (附註1)	餘下使用 年期(年) (附註2)
巴氏殺菌全蛋設備	生產巴氏殺菌全蛋	1	10	5.3
生產線	生產巴氏殺菌蛋製品	1	10	5.3

附註：

1. 平均使用年期為設備在其價值完全折舊前被認為可使用的平均年期。根據本集團所採用的會計政策，機器及設備的折舊按直線法計算。
2. 餘下使用年期乃根據平均使用年期減去相關機器及設備的購買年期計算。

於最後可行日期，該等設備項目其中2項須按融資租賃安排作出租賃。有關融資租賃安排的詳情，請參閱本文件「財務資料－債務－融資租賃負債」一節。董事確認，所有該等設備及設施項目運作正常，且毋須立即更換或升級。

我們的生產團隊負責常規清潔及臨時維修工作，由合約供應商定期進行維護及微調，該等供應商為獨立第三方。

於往績記錄期間及截至最後可行日期，董事認為現有機器運作情況大致良好且我們未遭遇任何因設備或機器故障而導致我們生產過程嚴重或長時間中斷。

生產能力

巴氏殺菌全蛋的生產設備

截至以下日期止期間	設計年產能 (雞蛋數目) (附註1)	實際產量 (雞蛋數目) (附註2)	平均使用率 (%) (附註3)
截至二零一六年三月三十一日止年度	34,560,000	1,769,656	5%
截至二零一七年三月三十一日止年度	34,560,000	4,045,256	12%
截至二零一七年十二月三十一日 止九個月	25,920,000	4,677,195	18%

業 務

附註：

1. 根據董事，截至二零一七年三月三十一日止兩個年度各年及截至二零一七年十二月三十一日止九個月，我們生產巴氏殺菌全蛋的機器的設計年產能乃參考機器的最大產能乘以每日8個工作小時再乘以截至二零一七年三月三十一日止兩個年度各年每年300日或截至二零一七年十二月三十一日止九個月225日而估算。
2. 截至二零一七年三月三十一日止兩個年度各年及截至二零一七年十二月三十一日止九個月，巴氏殺菌全蛋生產設施的實際產量乃參考相關年／期末已售巴氏殺菌全蛋數量及相關存貨的總額計算。
3. 平均使用率透過相關年度／期間的實際產量除以設計產能得出。

巴氏殺菌液蛋生產設備

截至以下日期止期間	設計年產能 (每公斤) (附註1及2)	實際產量 (每公斤) (附註3)	平均使用率 (%) (附註4)
截至二零一六年三月三十一日止年度	1,800,000	573,650	32%
截至二零一七年三月三十一日止年度	1,800,000	1,298,742	72%
截至二零一七年十二月三十一日 止九個月	1,350,000	1,321,348	98%

附註：

1. 根據董事所告知，一般而言，1公斤液蛋以22.5隻蛋製成。
2. 設計年度產能為每個工作小時750公斤巴氏殺菌液蛋，由全蛋及蛋黃平均生產率分別為每個工作小時1,000公斤及500公斤計算得出，按此基準計算，截至二零一七年三月三十一日止兩個年度各年及截至二零一七年十二月三十一日止九個月，我們生產巴氏殺菌液蛋的機器的設計年產能乃參考設計年度產能乘以每日8個工作小時再乘以截至二零一七年三月三十一日止兩個年度各年每年300日或截至二零一七年十二月三十一日止九個月225日而估算。
3. 根據董事所告知，一般而言，1公斤液蛋以22.5隻蛋製成。按此基準計算，截至二零一七年三月三十一日止兩個年度各年及截至二零一七年十二月三十一日止九個月，巴氏殺菌液蛋生產設施的實際產量乃參考相關年／期末巴氏殺菌液蛋生產所用新鮮雞蛋數量及巴氏殺菌液蛋存貨的總額計算。
4. 平均使用率透過相關年度／期間的實際產量除以設計產能得出。

業 務

巴氏殺菌溏心蛋製品及巴氏殺菌全熟剝殼蛋製品生產設備

(a) 巴氏殺菌溏心蛋製品

截至以下日期止期間	設計年產能 (雞蛋數目) (附註1及2)	實際產量 (雞蛋數目) (附註3)	平均使用率 (%) (附註4)
截至二零一六年三月三十一日止年度	4,800,000	1,382,089	29%
截至二零一七年三月三十一日止年度	4,800,000	2,438,981	51%
截至二零一七年十二月三十一日 止九個月	3,600,000	2,090,701	58%

附註：

1. 本集團使用相同機器生產巴氏殺菌溏心蛋及巴氏殺菌全熟剝殼蛋。
2. 根據董事所告知，截至二零一七年三月三十一日止兩個年度各年及截至二零一七年十二月三十一日止九個月，生產巴氏殺菌溏心蛋製品的機器的設計年產能乃參考每個工作小時生產的4,000隻巴氏殺菌溏心蛋乘以每日4個工作小時再乘以截至二零一七年三月三十一日止兩個年度各年的每年300日或截至二零一七年十二月三十一日止九個月的225日而估算。
3. 截至二零一七年三月三十一日止兩個年度各年及截至二零一七年十二月三十一日止九個月，生產巴氏殺菌溏心蛋的機器的實際產量乃參考相關年／期末已售巴氏殺菌溏心蛋數量及相關存貨的總額計算。
4. 平均使用率按相關年度／期間的實際產量除以設計產能得出。

(b) 巴氏殺菌全熟剝殼蛋製品

截至以下日期止期間	設計年產能 (雞蛋數目) (附註1及2)	實際產量 (雞蛋數目) (附註3)	平均使用率 (%) (附註4)
截至二零一六年三月三十一日止年度	10,080,000	4,270,454	42%
截至二零一七年三月三十一日止年度	10,080,000	5,793,650	57%
截至二零一七年十二月三十一日 止九個月	7,560,000	5,640,555	75%

業 務

附註：

1. 本集團使用相同機器生產巴氏殺菌溏心蛋及巴氏殺菌全熟剝殼蛋。
2. 根據董事所告知，截至二零一七年三月三十一日止兩個年度各年及截至二零一七年十二月三十一日止九個月，生產巴氏殺菌全熟剝殼蛋製品的機器的設計年產能乃參考每個工作小時生產的8,400隻巴氏殺菌全熟剝殼蛋製品乘以每日4個工作小時再乘以截至二零一七年三月三十一日止兩個年度各年的每年300日或截至二零一七年十二月三十一日止九個月的225日而估算。
3. 截至二零一七年三月三十一日止兩個年度各年及截至二零一七年十二月三十一日止九個月，生產巴氏殺菌全熟剝殼蛋製品的機器的實際產量乃參考相關年／期末已售巴氏殺菌全熟剝殼蛋數量及相關存貨的總額計算。
4. 平均使用率按相關年度／期間的實際產量除以設計產能得出。

市場推廣

於最後可行日期，我們擁有一支由45名員工組成的專責團隊，主要負責本集團的銷售及市場推廣活動，包括物色新客戶、確定及核對新訂單、維持客戶關係(包括按計劃自行委派銷售及市場推廣員工到超市，檢查展出的蛋製品狀況及安排替換破損產品，有關更多詳情，請參閱文件中本節「銷售退貨」分段)以及處理投訴及查詢。

我們積極參與多個推廣活動，例如新加坡農夫市集、克蘭芝田園農夫市集及兒童節活動等。我們亦經常透過調配推廣人員向客戶介紹我們的產品，參與新加坡超市進行的推廣活動。透過參與該等活動，我們希望提升形象以維持及增加現有客戶群業務量，同時吸引潛在新客戶。

業 務

銷售及客戶

於往績記錄期間，我們的收益主要來自銷售蛋製品。我們已就蛋製品建立多元化客戶群，主要包括超市及小型超市、食品及餐飲店舖及餐廳、批發商及零售商以及網上銷售平台。以下載列本集團於往績記錄期間根據客戶類型劃分的收益明細：

	截至三月三十一日止年度				截至十二月三十一日止九個月			
	二零一六年		二零一七年		二零一六年		二零一七年	
	千新加坡元	佔總收益百分比	千新加坡元	佔總收益百分比	千新加坡元	佔總收益百分比	千新加坡元	佔總收益百分比
超市及小型超市	7,791	43.9	8,402	42.2	6,250	42.7	5,290	28.6
食品及餐飲								
店舖及餐廳	7,118	40.2	7,674	38.5	6,203	42.4	10,737	58.1
批發商及零售商	2,820	15.9	3,774	19.0	2,144	14.7	2,373	14.7
網上銷售平台	—	—	64	0.3	35	0.2	96	0.2
總計	<u>17,729</u>	<u>100</u>	<u>19,914</u>	<u>100</u>	<u>14,632</u>	<u>100</u>	<u>18,495</u>	<u>100</u>

附註：

於往績記錄期間及直至最後可行日期，我們並無採納任何有關出售蛋製品的分銷業務模式，而我們所有客戶，包括超市及小型超市、食品及餐飲店舖及餐廳、批發商及零售商以及網上銷售平台，均被視為本集團的終端客戶，原因為：

- (i) 我們與客戶為賣方與買方的關係，而該等客戶使用採購訂單向我們購買產品，如為食品及餐飲店舖客戶，則使用短期合約；
- (ii) 我們於定價政策、銷售或避免競爭方面並無對任何客戶(尤其是零售商及批發商)擁有所有權或管理控制權；及
- (iii) 我們的客戶(為零售商及批發商)於地域覆蓋、銷售目標、定價政策、存貨水平及最低採購金額概無任何限制。

業 務

於往績記錄期間，除少數巴氏消毒全蛋出口至海外外，全部蛋製品均在新加坡銷售。以下載列本集團於往績記錄期間國內銷售及海外銷售所得收益明細：

	截至三月三十一日止年度				截至十二月三十一日止九個月			
	二零一六年		二零一七年		二零一六年		二零一七年	
	千新加坡元	佔總收益百分比	千新加坡元	佔總收益百分比	千新加坡元	佔總收益百分比	千新加坡元	佔總收益百分比
國內銷售額	17,729	100	19,817	99.5	14,609	99.8	18,313	99.0
海外銷售額(附註)	—	—	97	0.5	23	0.2	182	1.0
總計	17,729	100	19,914	100	14,632	100	18,495	100

附註：

所有於往績記錄期間的海外銷售均售往杜拜。

截至二零一七年三月三十一日止兩個年度各年及截至二零一七年十二月三十一日止九個月，我們向五大客戶作出的銷售分別佔總收益約39.2%、36.9%及26.8%，而向最大客戶作出的銷售分別佔總收益約14.2%、11.5%及7.4%。於最後可行日期，五大客戶已與本集團維持約3至15年的業務關係。下表載列於往績記錄期間有關我們五大客戶的若干資料：

截至二零一六年三月三十一日止年度

五大客戶	與客戶			自本集團採購產品的主要類型	信貨期	佔總收益百分比
	開始業務關係的年份	總部所在地	業務範圍			
客戶A	二零零二年	新加坡	超市營運商	新鮮雞蛋及巴氏殺菌全蛋	30日	14.2%
客戶B	二零零九年	新加坡	超市營運商	新鮮雞蛋、巴氏殺菌全蛋及鵪鶉蛋	60日	10.2%
客戶C	二零一零年	新加坡	超市營運商	新鮮雞蛋	30日	7.4%
客戶D	二零零九年	新加坡	超市營運商	新鮮雞蛋及巴氏殺菌全蛋	60日	3.9%
Food 10 Pte Ltd	二零一五年	新加坡	批發商	新鮮雞蛋、巴氏殺菌全蛋、巴氏殺菌液蛋、巴氏殺菌溏心蛋、巴氏殺菌全熟剝殼蛋及鵪鶉蛋	30日	3.5%

業 務

截至二零一七年三月三十一日止年度

五大客戶	與客戶 開始業務 關係的年份	總部所在地	業務範圍	自本集團 採購產品 的主要類型	信貸期	佔總收益 百分比
客戶A	二零零二年	新加坡	超市營運商	新鮮雞蛋及 巴氏殺菌全蛋	30日	11.5%
客戶B	二零零九年	新加坡	超市營運商	新鮮雞蛋、 巴氏殺菌全蛋 及鵪鶉蛋	60日	7.9%
Food 10 Pte Ltd	二零一五年	新加坡	批發商	新鮮雞蛋、 巴氏殺菌全蛋、 巴氏殺菌全熟蛋、 溏心剝殼蛋、 巴氏殺菌液蛋 及鵪鶉蛋	30日	7.1%
客戶C	二零一零年	新加坡	超市營運商	新鮮雞蛋	30日	6.4%
客戶D	二零零九年	新加坡	超市營運商	新鮮雞蛋及 巴氏殺菌全蛋	60日	4.0%

截至二零一七年十二月三十一日止九個月

五大客戶	與客戶 開始業務 關係的年份	總部所在地	業務範圍	自本集團 採購產品 的主要類型	信貸期	佔總收益 百分比
客戶A	二零零二年	新加坡	超市營運商	新鮮雞蛋及 巴氏殺菌全蛋	30日	7.4%
客戶B	二零零九年	新加坡	超市營運商	新鮮雞蛋、 巴氏殺菌全蛋 及鵪鶉蛋	60日	6.0%
客戶E	二零一四年	新加坡	食物餐飲服務	巴氏殺菌液蛋	60日	5.1%
客戶C	二零一零年	新加坡	超市營運商	新鮮雞蛋	30日	5.1%
客戶D	二零零九年	新加坡	超市營運商	新鮮雞蛋及 巴氏殺菌全蛋	60日	3.2%

董事確認，於往績記錄期間，五大客戶全部均為獨立第三方，且董事、彼等各自的緊密聯繫人或(就董事所深知)擁有本公司已發行股本5%以上的股東概無於任何五大客戶中擁有任何權益。

於最後可行日期，我們擁有1,489名客戶。我們直接向客戶出售大部分蛋製品。我們並無與客戶訂立長期協議。

業 務

產品定價

董事確認，本集團產品毋須受新加坡政府當局的任何價格管制或規定所規限。我們根據產品類別為產品進行不同定價。影響定價的因素包括市場供求、商品價格、生產成本及競爭格局的變化，以及我們能否繼續使產品從諸多競爭對手中脫穎而出、產品定位策略及目標客戶消費模式。

原材料價格波動或會直接影響我們的產品成本。誠如董事所確認，就自產蛋製品而言，我們未能於短期內將成本增幅轉嫁至客戶。有關於往績記錄期間因飼料平均價格假設性變動對我們持續經營業務的毛利及純利的影響，請參閱本文件「財務資料—銷售成本—截至二零一六年十二月三十一日止九個月與截至二零一七年十二月三十一日止九個月比較」一節的敏感度分析。

新加坡新鮮雞蛋的價格受到馬來西亞進口雞蛋價格的重大影響，原因為有關進口雞蛋佔新加坡所售雞蛋總數77%以上。我們基於與客戶的公平磋商並計及類似產品的現行市價後，釐定產品價格。

我們通常與從事食物及餐飲業務的客戶訂立短期合約。因此，售予該等食品及餐飲店舖的新鮮雞蛋的價格僅可於相關合約屆滿後方可調整。

付款方式

於往績記錄期間，本集團的銷售主要以新加坡元計值。我們向客戶作出的銷售主要透過直接銀行轉賬、現金或支票結算。

本集團於交付產品及客戶接受產品後確認銷售。

信貸政策

我們向客戶授予的信貸期最多為65日。除超市及大型企業客戶以外，我們通常以現金或7日的短信貸期出售產品，原因為我們的交付頻繁、產品易腐壞及每筆交易貨幣價值小。當釐定向客戶提供適當信貸期時，本集團將確保相關企業客戶為合法存續，並在必要時對該等客戶進行背景調查。隨時間流逝，根據客戶的付款記錄，我們或會延長其信貸期。倘客戶的信貸期延長，銷售經理負責評估有關客戶的信貸風險。

業 務

財務團隊每星期均會監控我們應收賬款的收回及賬齡。倘客戶未能於為其設定的信貸參數範圍內運作其賬戶，銷售人員將聯絡客戶以跟進逾期債項。按個別基準經主席、執行董事兼行政總裁馬先生批准，我們可根據與該客戶的業務關係調整信貸參數。倘客戶繼續拖欠，我們將停止向該客戶供應並採取合法強制執行行動收回相關債項。於往績記錄期間，本集團已向其中一名客戶採取1項強制行動，以收回逾期應收貿易賬款約73,000新加坡元。於二零一八年二月十三日，新加坡國家法院裁定本集團勝訴，我們獲得逾期應收貿易賬款連同成本及利息。

截至二零一七年三月三十一日止兩個年度各年及截至二零一七年十二月三十一日止九個月，本集團應收貿易賬款周轉日數分別約為72.1日、64.5日及56.4日。截至二零一七年三月三十一日止兩個年度各年，應收貿易賬款周轉日數較本集團授予客戶的信貸期長，主要由於本集團通常於各月底而非於發票日期計算應收客戶(如超級市場)的款項總額。當有足夠證據顯示相關逾期款項將不會被收回時，本集團採納就應收貿易賬款減值作出撥備的政策。有關本集團減值政策的進一步詳情，請參閱本文件附錄一會計師報告附註2.9(e)。董事確認，該減值政策已於整段往績記錄期間貫徹採用。截至二零一七年三月三十一日止兩個年度各年及截至二零一七年十二月三十一日止九個月，應收貿易賬款減值撥備約零、零及73,000新加坡元已分別自本集團匯總全面收益表中扣除，分別佔本集團收益約零、零及0.39%。

董事確認，於往績記錄期間，我們並無遭遇來自客戶的任何重大拖欠付款或壞賬，從而可能會對財務狀況及經營業績造成重大影響。

銷售退貨

我們已於生產過程中各個階段設立審查及監控程序，以確保產品的質量及安全符合內部規定以及新加坡法律、法規及規則項下的規定，包括但不限於相關良好製造規範要求、ISO標準及農糧獸醫局指引。

倘就產品缺陷接到任何客戶投訴，我們將按個案基準評估每項投訴，初步確定缺陷產品的潛在危險，並制定妥善的解決方案處理有關投訴。我們一般提供產品更換服務以表示誠意及促進與客戶的友好關係。

此外，根據我們的計劃，我們委派銷售及市場推廣的員工到超市以確保充分實

業 務

施「先入先出」政策。倘識別出任何質量問題，我們將超市內已破損或即將過期的蛋製品下架，而銷售及市場推廣員工將向管理層報告該行動，以適時安排撤換存貨。

董事確認，於往績記錄期間及截至最後可行日期，我們並無接獲任何退貨而對我們的業務及營運造成重大影響，且我們並無因質量或其他事宜而撤回任何產品。

採購及供應商

於往績記錄期間，我們已為營運採購以下產品：

- 包括豆粕、黃玉米、濕穀物、預混維他命、預混礦物質及棕櫚油等飼料生產原材料，供育雛及蛋雞使用；
- 新鮮雞蛋、鵪鶉蛋、皮蛋及鹹蛋，供客戶銷售；
- 紙托盤、咭紙箱及膠袋等包裝材料，用於包裝蛋製品；及
- 水電。

於截至二零一七年三月三十一日止兩個年度各年及截至二零一七年十二月三十一日止九個月，(i)飼料原材料；(ii)新鮮雞蛋及其他加工雞蛋；(iii)包裝材料及(iv)水電的採購情況如下：

	截至三月三十一日止年度				截至十二月三十一日止九個月			
	二零一六年		二零一七年		二零一六年		二零一七年	
	千 新加坡元	佔總銷售 成本百分比	千 新加坡元	佔總銷售 成本百分比	千 新加坡元	佔總銷售 成本百分比	千 新加坡元	佔總銷售 成本百分比
飼料原材料	6,130	40.9	7,119	43.3	5,197	42.5	5,238	32.4
新鮮雞蛋、鵪鶉蛋、皮蛋及鹹蛋	1,263	8.4	1,015	6.2	743	6.1	2,946	18.2
包裝材料	547	3.6	594	3.6	433	3.5	682	4.2
水電	582	3.9	533	3.2	380	3.1	397	2.5

於往績記錄期間，我們的五大供應商包括黃玉米、大豆、新鮮雞蛋及其他加工雞蛋及電力供應商。我們已與五大供應商建立1至15年不等的業務關係。董事認為，與主要供應商維持穩定的關係對營運重要，因為此做法讓我們擁有穩定的優質原材料來源。儘管我們並無與供應商訂立任何長期供應合約，我們認為，我們將能繼續維持與主要供應商的穩定關係。於往績記錄期間，我們於採購方面並無遭遇任何困難，亦無經歷任何因供應短缺而導致的生產中斷。

業 務

於截至二零一七年三月三十一日止兩個年度各年及截至二零一七年十二月三十一日止九個月，我們向五大供應商作出的採購額分別佔總採購額約67.7%、70.5%及60.6%，而我們向最大供應商作出的採購額分別佔總採購額約25.6%、44.2%及30.2%。下表載列於往績記錄期間我們五大供應商的若干資料：

截至二零一六年三月三十一日止年度

五大供應商	與供應商 開始業務關係 的年份	總部所在地	業務範圍	向本集團 供應的產品	信貸期	佔總 採購成本 百分比
立勝企業(私人)有限公司	二零零三年	新加坡	飼料批發	黃玉米及豆類	30日	25.6%
宜發私人有限公司	二零零三年	新加坡	飼料批發	黃玉米及豆類	60日	24.7%
供應商A	二零一四年	新加坡	新鮮雞蛋批發	新鮮雞蛋	14日	7.8%
供應商B	二零一五年	新加坡	電力供應商	電力	5日	4.9%
Venus Impex Pte Ltd	二零一零年	新加坡	飼料批發	黃玉米及豆類	30日	4.7%

截至二零一七年三月三十一日止年度

五大供應商	與供應商 開始業務關係 的年份	總部所在地	業務範圍	向本集團 供應的產品	信貸期	佔總 採購成本 百分比
宜發私人有限公司	二零零三年	新加坡	飼料批發	黃玉米及豆類	60日	44.2%
立勝企業(私人)有限公司	二零零三年	新加坡	飼料批發	黃玉米及豆類	30日	10.4%
供應商B	二零一五年	新加坡	電力供應商	電力	5日	6.0%
供應商A	二零一四年	新加坡	新鮮雞蛋批發	新鮮雞蛋	14日	5.6%
Venus Impex Pte Ltd	二零一零年	新加坡	飼料批發	黃玉米、豆類	30日	4.3%

業 務

截至二零一七年十二月三十一日止九個月

五大供應商	與供應商 開始業務關係 的年份	總部所在地	業務範圍	向本集團 供應的產品	信貸期	佔總 採購成本 百分比
宜發私人有限公司 供應商C	二零零三年 二零一七年	新加坡 馬來西亞	飼料批發 新鮮、冰鮮及即 食雞製品生產 商	黃玉米及豆類 新鮮雞蛋	60日 7日	30.2% 9.9%
立務企業(私人)有限公司 供應商D	二零零三年 二零一七年	新加坡 馬來西亞	飼料批發 雞苗及新鮮 雞蛋生產商	黃玉米及豆類 新鮮雞蛋	30日 7日	9.4% 7.7%
供應商E	二零一七年	新加坡	電力供應商	電力	28日	3.4%

於往績記錄期間，我們的採購以新加坡元、美元及港元結算。部分供應商要求我們於交付前支付全部款項。其他供應商則向本集團提供約5日至60日的信貸期。

董事確認，於往績記錄期間，本集團五大供應商均為獨立第三方，且概無董事、彼等各自的緊密聯繫人或(就董事所深知)持有本公司已發行股本5%以上的股東於本集團任何五大供應商中擁有任何權益。

存貨管理

我們的存貨主要包括(i) 新鮮雞蛋；(ii) 加工雞蛋；(iii) 飼料的原材料；及(iv) 包裝材料。於二零一六年三月三十一日、二零一七年三月三十一日及二零一七年十二月三十一日，我們的存貨分別約為1.1百萬新加坡元、1.1百萬新加坡元及1.4百萬新加坡元。

新鮮雞蛋

由於新鮮雞蛋為易腐壞貨品，本集團採用「先進先出」的實際政策，確保雞蛋產品的新鮮度。

就向獨立第三方雞蛋供應商採購的新鮮雞蛋而言，本集團根據其規格及採購日期予以儲存及安排並於運抵後24小時內將其出售。生產團隊員工亦每日進行實地盤點及檢查，以密切監察新鮮雞蛋的存貨狀況。

業 務

加工雞蛋

就加工雞蛋而言，我們儲存自製加工雞蛋於冷藏庫以維持品質及延長其貨架期，並於進入冷藏庫後24小時內將其出售。生產團隊員工亦每日進行實地盤點及檢查，以監察加工雞蛋的存貨狀況。

飼料的原材料

我們將飼料原材料儲存於鄰近飼料生產設施的獨立倉庫。有關飼料的存貨管理詳情，請參閱本節上文「飼料生產」分段。為應對若干原材料的未來採購價變動所導致的原材料價格波動及因該等原材料供應延遲或短缺而可能出現的短缺，我們將不時與若干供應商磋商，以適當價格採購額外份量的該等原材料，並維持兩個月的飼料原材料存貨水平。生產團隊員工亦每兩星期進行實地盤點，以確保飼料存貨足夠。

包裝材料

就包裝材料而言，我們將其儲存於一般倉庫。我們所採購的包裝材料包括紙托盤、紙箱、膠袋及其他經營用品。由於該等包裝材料的貨幣價值並不重大，生產團隊將每月進行實地盤點，以保存記錄及予以控制。採購次數在很大程度上受我們的過往銷售表現影響，該銷售表現於往績記錄期間保持相對穩定。

身兼本集團客戶及供應商的實體

於往績記錄期間，我們的客戶之一立勝企業(私人)有限公司(「立勝」)亦是我們的主要供應商，向我們供應黃玉米、豆粕及飼料原材料。由於該等淘汰穀物超過我們補充飼料的內部需求，我們亦將其出售予立勝。截至二零一七年三月三十一日止兩個年度各年及截至二零一七年十二月三十一日止九個月，我們向上述客戶作出的銷售額分別佔總收益約1.0%、0.7%及0.4%。同期，我們向該等客戶作出的採購額分別佔總銷售成本約25.5%、10.4%及9.3%。截至二零一七年三月三十一日止兩個年度各年及截至二零一七年十二月三十一日止九個月，向該等客戶出售淘汰穀物所得毛利分別約為70,000新加坡元、36,000新加坡元及13,000新加坡元。

董事認為，立勝就本集團為生產飼料而購買的原材料向本集團提供具競爭力的價格及可靠交付時間及條款。董事確認，我們向立勝銷售淘汰穀物的條款亦按與其他獨立第三方客戶相若的條款進行。鑒於我們向該客戶所作銷售的性質，董事認為，該兩類獨立業務關係中並無固有或明顯衝突。據董事所深知及確信，有關客戶及其最終實益擁有人均為獨立第三方。

業 務

董事確認，我們與該客戶進行買賣的條款是按個別基準進行磋商，而有關買賣之間並無相互關連，亦無相互影響。

業務的季節性

由於本集團提供的產品種類豐富且雞蛋為任何種族及宗教人士食用的主要食品，故董事認為季節性並無對我們的營運及財務表現造成重大影響。

生物安全措施

為盡量減少我們的育雛及蛋雞遭受可能傳入我們農場的細菌及其他病毒所侵擾，我們於養殖場設立下列生物安全措施：

- 我們於新加坡遠離人類活動及場所的地區設立養殖場，因此為飼養育雛及蛋雞提供最佳環境；
- 進入我們養殖場的運輸車輛均須進行消毒處理；
- 我們的小母雞舍及蛋雞舍位於劃定圍欄區域，出入均受嚴格控制及監管。僅有特定員工獲准進入該封閉場地。所有訪客均被記錄在案；
- 進入小母雞舍或蛋雞舍所在封閉區域前，所有進入者均須穿著本集團提供的制服；
- 所有進入者須於進入小母雞舍及蛋雞舍前清潔鞋履；
- 禁止所有員工將彼等的制服帶出農場，以盡量減少從外部引入細菌的機會；及
- 我們委聘獨立第三方外部蟲害防治服務供應商於養殖場範圍進行定期清潔及消毒。

就雞苗而言：

- 我們向農糧獸醫局認可的供應商採購雞苗。有關我們雞苗供應商的選擇標準，請參閱本節下文「針對家禽相關疾病的預防措施－甄選雞苗供應商」分段。為確保所有進口雞苗的健康狀況，農糧獸醫局於小母雞舍對雞苗樣本進行血液測試。倘農糧獸醫局收集的雞苗樣本被診斷為感染沙門氏菌，則整批雞苗須由農糧獸醫局銷毀；

業 務

- 我們將對雞苗接種從獲授權製造商接獲的疫苗，以增強其免疫力。我們的抗生素及疫苗庫存已妥善封鎖，並僅可由我們的授權人員存取；及
- 我們已向我們的雞苗供應商發出指示，要求彼等對我們採購的雞苗妥為接種適當的馬拉克氏疫苗。

就育雞及蛋雞而言：

- 我們於每間雞舍均採納「全進全出」政策，意味著待各雞舍完全騰空、清潔及薰蒸後方將下一批禽畜搬入，以確保所有小母雞舍及蛋雞舍均已清除之前批次的任何殘餘廢物。此舉可防止不同年齡雞群之間可能發生的疾病傳播；
- 我們通常安排最多兩個月清潔空置的小母雞舍／蛋雞舍，並於轉移下一批牲畜前一週知會農糧獸醫局。於取得農糧獸醫局的許可後，我們將會轉移雞隻；
- 我們的養殖場工人將每日檢查及移走死亡育雞／蛋雞，而獸醫將監控死亡率及對死亡育雞及蛋雞進行驗屍檢查，以釐定死因；
- 須根據新加坡所有適用法律及法規處置死亡的育雞及蛋雞，以避免疾病傳播或環境污染。每日均監控及進行處置程序，並保管該等記錄。養殖場範圍內規定棄置及指定收集區位置，由一名獨立第三方服務承辦商收集死亡育雞及蛋雞並送往焚化爐；及
- 每間小母雞舍及蛋雞舍各有一名看守人，其被禁止進入另一間雞舍以確保高度生物安全。

業 務

針對家禽相關疾病的預防措施

為使本集團的雞苗、育雛及蛋雞感染家禽相關疾病的風險減至最低，我們已採取下列預防措施：

- **甄選雞苗供應商**

本集團已存置一份經不時更新的載有農糧獸醫局認可的雞苗供應商名單(均位於馬來西亞)。倘任何雞苗供應商不符合甄選準則，我們將於名單上剔除該等供應商。於最後可行日期，我們的名單上有五名雞苗供應商。我們根據供應雞苗質量、交付前的「去喙」能力、有關供應商與本集團的業務關係以及彼等的聲譽、定價、可靠程度、準時服務及回應時間等準則甄別雞苗供應商。尤其，所有雞苗供應商須獲農糧獸醫局發出有效進口許可證及獸醫衛生證書，確保該等雞苗供應商已妥為符合農糧獸醫局進口家用鳥類及雞蛋的獸醫條件。誠如董事所確認，自二零一二年起，我們一直向兩間農糧獸醫局認可雞苗供應商採購雞苗。

- **疾病及死亡率監控計劃**

養殖場工人將檢查及移走死亡雞苗、育雛及蛋雞，並就此知會獸醫。獸醫每日監控雞苗、育雛及蛋雞的死亡率，而我們亦存置各批次蛋雞整個壽命內的健康狀況紀錄。該等紀錄包括飼料進食量、死亡率、每日產蛋量、平均雞蛋重量、醫療、疫苗及消毒紀錄。

- **對雞苗、育雛及蛋雞進行血液測試**

農糧獸醫局將定期到我們的養殖場對雞苗、育雛及蛋雞進行血液測試。為嚴密監控雞苗、育雛及蛋雞的健康狀況，我們亦因應情況進行血液測試。

- **對應對家禽相關疾病事故或爆發的程序**

倘雞苗、育雛或雞蛋的每日死亡率超過0.04%，養殖場經理將儘快向行政總裁馬先生報告。獸醫將到相關小母雞舍或蛋雞舍評估病情。倘獸醫發現有可能出現或爆發其中一種農糧獸醫局所訂明的家禽相關疾病，我們將以電話或以書面向農糧獸醫局報告，而農糧獸醫局將進行其測試。同時，本集團將制定合適措施以應付病情，包括(i)於小母雞舍及蛋雞舍增加消毒時段；(ii)必要時，屠宰受影響及／或虛弱的雞苗、育雛及蛋雞；及(iii)對死亡的雞苗、育雛及蛋雞(如適用)進行驗屍，以釐定病理及死亡原因。

業 務

董事確認，於往績記錄期間共有一宗受感染疾病事故。

於二零一七年九月前後，我們於兩批小母雞的其中一部分發現不正常死亡。由於高死亡率，本集團已向農糧獸醫局報告有關懷疑感染疾病，而農糧獸醫局已於受影響的小母雞舍進行其測試。農糧獸醫局就所收集權本進行的實驗室測試結果及我們的獸醫進行測試的結果顯示為馬拉克氏傳染病。為將傳播疾病的風險減至最低，農糧獸醫局建議本集團加強清潔及消毒程序，並確保於各批次間妥善採取生物安全措施。於事故發生後，本集團已採取下列控制措施：

- 已於二零一七年十月二十三日對死亡的育雛進行驗屍，以釐定病理及死亡原因；
- 清潔受馬拉克氏病感染的小母雞雞籠；及
- 已增加小母雞舍及蛋雞舍的消毒時段。

於該事故後，農糧獸醫局並無對此向我們提出進一步問題。董事認為上述處理及控制措施屬有效及高效。

就該事故而言，本集團已獲保險商賠償約337,000新加坡元，即根據相關保單的臨時賠償金。誠如董事確認，我們延長蛋雞舍其中一批現有雞隻的生產期間，超逾正常遷出時間，以補充因育雛受馬拉克氏病感染而死亡所導致的育雛損失。我們亦會向獨立雞蛋供應商增加採購雞蛋，以滿足客戶的需求。據此，於最後可行日期，董事相信，該事故對我們的銷售表現影響並不重大。

質量保證

董事認為，維持高質量及標準對本集團的成功至關重要。

品質控制監督負責產品的質量保證，包括制定質量標準。於最後可行日期，品質控制監督於食品行業管理食物衛生系統擁有逾5年經驗，並曾受良好製造規範培訓。

於最後可行日期，我們已於二零一五年九月就食品安全管理獲得ISO22000:2005認證，並連續兩年獲得農糧獸醫局頒發的「甲」級經營食肆許可證。我們亦為由農糧獸醫局推行的新加坡優質蛋品管理計劃的參與者，而我們的新鮮雞蛋及巴氏殺全蛋一直獲新加坡保健促進局授予更健康選擇標籤。

業 務

我們致力於確保蛋製品的食品安全及質量的最高標準。因此，本集團已採用下列質量及管理監控系統，監督整個採購及生產過程，以確保蛋製品的質量達標。

- **採購材料：**

員工檢查本集團所採購的材料，以確保該等材料符合質量要求。本集團亦將監控運送材料的質量、數量及時間，倘有質量問題或延誤，將向管理層報告。

- **新鮮雞蛋隔離**

我們將用電腦化機器篩選、分類及隔離自產新鮮雞蛋，然後進一步隔離蛋殼有裂縫或污漬、壞蛋黃或髒污的雞蛋，並對餘下完好的雞蛋按大小分級。透過運用在雞蛋分級及隔離程序加入的高科技檢測器，破殼雞蛋、有瑕疵的雞蛋或顏色不均勻或形狀稍不規則的雞蛋於產下及收集後可於短時間內作識別及隔離。

- **客戶投訴處理計劃**

銷售及市場推廣團隊負責處理客戶對質素欠佳產品的投訴。所有該等投訴均記錄在案，而員工將向管理層報告，以適時安排必要撤換。有關銷售退貨程序的進一步詳情，請參閱本節上文「銷售退貨」一段。

於往績記錄期間，董事確認，本集團並無接獲任何重大客戶投訴。

- **產品撤回**

倘我們的蛋製品被新加坡政府認定為不安全，農糧獸醫局將向我們啟動食品回收程序。

董事確認，於往績記錄期間，我們或農糧獸醫局並無就我們的產品啟動食品回收程序。

產品責任

於往績記錄期間，我們已取得業務營運所需的一切必要牌照及許可，且於重續該等牌照及許可方面並無遭遇任何困難。董事確認，我們亦通過農糧獸醫局對我們生產設施進行的所有檢查。此外，我們已向一名獨立第三方保險商購買合併一般及產品責任保險，董事相信該保單足以保障本集團日後可能面對的所有產品責任索償。

業 務

董事確認，於往績記錄期間，除有關泉成發所出售鹹蛋而向其提出的索償約23,000新加坡元外：(i)概無針對本集團的重大瑕疵產品索償；(ii)我們並無遭遇客戶大量退貨；及(iii)概無針對本集團的產品責任法律索償。

競爭

雞蛋生產行業為資本密集性質，須就飼養蛋雞及加工蛋製品提供大面積土地及大量生產設施，亦須就食品安全及衛生投入大量資源。

新加坡整體雞蛋消費量錄得升幅，由二零一二年的1,576.2百萬隻增加至二零一六年的1,731.2百萬隻，複合年增長率為2.4%。大部分消費量以新加坡自海外(主要自馬來西亞)進口的雞蛋應對，而海外進口雞蛋於二零一二年至二零一六年佔新加坡雞蛋消費量總額至少76%。例如進口雞蛋於二零一六年佔市場份額76.2%，而餘下23.8%則為當地生產雞蛋。根據弗若斯特沙利文報告，目前有三間蛋雞養殖場於新加坡生產新鮮雞蛋，即Seng Choon Farm、Chew's Group及本集團，而我們於二零一六年按收益計佔當地雞蛋生產的市場份額約19.6%，且於二零一六年按當地雞蛋消費量計估計佔市場份額約7.1%。

儘管於二零一二年至二零一六年新加坡整體雞蛋消費量由進口雞蛋主導，惟弗若斯特沙利文報告指新加坡當地雞蛋的消費量由二零一六年的363.8百萬增加至二零一六年411.3百萬，複合年增長率為3.1%，而當地雞蛋生產市場規模按收益計由二零一二年的75.6百萬新加坡元增加至二零一六年的98.1百萬新加坡元，複合年增長率為6.7%。根據弗若斯特沙利文報告，該增幅乃由於當地消費者偏向當地生產雞蛋多於進口雞蛋所致，繼而亦獲以下因素支持：(i)新加坡人口於該期間由二零一二年的5.3百萬增加至二零一六年的5.6百萬；及(ii)政府為加強國家於食物供應方面的抗逆力而支持提高當地雞蛋生產量，令三間當地雞蛋生產商的雞蛋生產量均有所增加。

我們與競爭對手(包括馬來西亞雞蛋的進口商)競爭的能力很大程度上取決於我們能否建立及維持客戶及終端客戶對我們蛋製品的信心。有關我們競爭優勢的詳情，請參閱本節上文「我們的競爭優勢」一段。

我們相信，[編纂]將有助執行養殖場擴建計劃、提升我們的信譽、增加我們的財務資源並鞏固我們的市場地位，使我們可與當地及外國競爭對手競爭。

業 務

研究與開發

於往績記錄期間，我們並無進行任何重大研發活動，惟我們與農糧獸醫局於二零一六年九月訂立合作協議除外，內容有關就巴氏殺菌液蛋應用靜電冷凍技術的合作研究項目以維持巴氏殺菌液蛋的品質及延長其貨架期。

我們亦與新加坡國立大學合作，並通過提供可測試使用電化學創新技術處理高污染沉渣效果的平台對其提供支持。我們希望能從其發現中受益，從而改善我們的廢物管理流程。

董事確認，於往績記錄期間，本集團概無產生重大研發開支。

員工

於最後可行日期，本集團共聘用164名員工，按職能劃分如下：

	員工人數
一般管理及行政	24
財務	6
生產	87
品質控制	1
採購	1
銷售及市場推廣	45
總計	<u>164</u>

業 務

招聘及培訓

我們的若干員工乃從海外招聘，包括但不限於馬來西亞、緬甸、孟加拉及中國。

下表載列按地區劃分的僱員明細：

	於二零一六年 三月三十一日		於二零一七年 三月三十一日		於二零一七年 十二月三十一日	
	僱員人數	百分比(%)	僱員人數	百分比(%)	僱員人數	百分比(%)
新加坡	51	58.6	53	55.8	73	44.2
其他東盟國家(附註1)	26	29.9	29	30.5	51	30.9
其他亞洲國家(附註2)	10	11.5	13	13.7	41	24.9
總計	<u>87</u>	<u>100%</u>	<u>95</u>	<u>100%</u>	<u>165</u>	<u>100%</u>

附註：

1. 其他東盟國家包括馬來西亞、緬甸、印度及越南。
2. 其他亞洲國家包括孟加拉、印度、日本、中國及斯里蘭卡。

我們已為所有外籍勞工取得工作許可證。誠如新加坡法律顧問所確認，於最後可行日期，我們已遵守新加坡有關招聘及僱用外籍勞工的所有相關法律法規，包括僱傭法(第91章)、外籍勞動力就業法(第91A章)及二零一二年外籍勞動力就業(工作簽證)條例。

我們根據員工於本集團的不同職責為其提供在職培訓，以確保其熟悉獲分配的工作。如有需要，我們會安排相關機器及設備的供應商為我們的員工提供定期培訓。

薪酬政策

我們已根據新加坡適用法律與各僱員訂立個別勞工合約。本集團向僱員提供的薪酬待遇包括薪金、花紅及員工福利。整體而言，本集團根據各僱員的資歷、經驗、職位、年資及現行市場薪酬價格釐定僱員薪金水平。本集團設有檢討制度，每年檢討僱員的表現，決定任何調整或升遷，以留聘本集團的人才。

業 務

員工福利

我們已根據新加坡第36章中央公積金法參與由新加坡政府營運的強制性公積金，為所有身為新加坡公民或永久居民的僱員作出供款。於往績記錄期間及截至最後可行日期，董事認為，本集團已遵守新加坡有關僱主公積金供款的所有相關法律法規。

作為員工福利安排的一部分，我們為全體員工提供工傷賠償保險、醫療保險、膳食及加班津貼。

與員工的關係

我們認同與員工建立和諧工作關係的重要性。於往績記錄期間及於最後可行日期，我們與員工間並無任何重大問題，亦無因勞資糾紛或工業行動遭遇營運中斷，且於招聘經驗豐富的員工方面亦無遇到任何困難。

董事相信，本集團已與全體員工建立和諧的工作關係。

內部監控

於二零一七年八月，我們委聘一名屬獨立第三方的內部監控顧問，以按實際情況檢討內部監控系統及程序，惟無法保證內部監控顧問對本集團的監控是否足夠，亦不對此發表意見。於檢討後，本公司推出多項內部監控措施，以加強內部監控系統。內部監控顧問於二零一八年二月作出進一步跟進檢討，以檢討管理層所採取的補救行動並向管理層匯報檢討結果及推薦意見。

獨家保薦人已就本公司的內部監控系統作出查詢，其中包括與董事及高級管理層以及內部監控顧問訪談、實地視察我們於新加坡的業務以及面見新加坡及馬來西亞的供應商、於會面後審閱所取得的文件以及查探本集團內部程序及系統的改進情況。

基於上述者，本集團作出的改進行動已加強內部監控，且我們將持續監控內部監控程序及企業管治常規的落實情況，並改善其成效。有關更多資料，請參閱本節下文「風險管理及企業管治」一段。

業 務

風險管理及企業管治

本集團在進行業務及於其營商環境面對不同種類的市場風險。該等風險包括但不限於利率風險、貨幣風險、信貸風險及流動資金風險。我們的風險管理政策及措施的進一步詳情載於本文件「財務資料—市場及其他金融風險」一節。

董事會負責監督整體風險管理、評估及更新風險管理政策。有關董事的資歷及經驗，請參閱本文件「董事、高級管理層及員工—董事會」一節。

為於[編纂]後改善及監控持續執行風險管理政策及企業管治措施，我們已採納或將接納(其中包括)下列企業管治及內部監控措施：

- 成立本公司審核委員會，將執行正式及透明的安排以於會計及財務事宜應用財務申報及內部監控原則，確保遵守GEM上市規則以及所有相關法例及法規，包括適時編製及呈交賬目。其亦會定期檢討我們[編纂]後遵守香港法例的情況。本公司審核委員會將會透過下列方式行使其監督權：
 - (i) 檢討我們的財務申報系統及內部監控程序；
 - (ii) 與本集團的管理層討論內部監控系統以確保管理層已履行其職責設立有效的內部監控系統；及
 - (iii) 審議董事會委託或自發對內部監控事宜進行調查的重大結果及管理層對該等結果的回應。

有關本公司審核委員會成員的履歷詳情，請參閱本文件「董事、高級管理層及員工」一節；

- 委任程劍鋒先生為公司秘書，以處理本集團秘書事務及日常合規事宜。程先生亦負責決定召開股東週年大會的時間及程序，包括寄發大會通告及向董事會提呈各有關的財務報表的時間；
- 於有需要時委聘外部專業人士，包括核數師、內部監控顧問、外部法律顧問及其他顧問提供專業意見，以履行我們的內部監控措施及遵守本集團不時適用的法定及監管要求；

業 務

- 本公司的香港法律顧問舉辦的培訓會議，內容有關身為股份於GEM[編纂]的公司董事的持續責任及職責；及
- 委任中州國際融資有限公司為我們上市後的合規顧問，就遵守GEM[編纂]規則的監管事宜向我們提供意見。

基於已採納措施、政策及程序改建及加強我們的內部監控系統及企業管治，董事認為而獨家保薦人亦認同，本集團已制定足夠及有效的內部監控程序及政策。

生物安全風險管理

本集團面對各種家禽相關疾病及感染的風險。有關該等風險，請參閱本文件「風險因素－與我們的業務有關的風險」一節。

鑒於各種家禽相關疾病及感染的風險，我們已建立全方位生物隔離及生物安全體系。有關本集團所採用的生物安全措施及品質控制系統的進一步詳情，請參閱本節上文「生物安全措施」及「質量保證」各段。

董事認為而獨家保薦人認同，本集團所採用的生物安全措施及品質控制系統屬充足且有效。

牌照及許可

為開展業務及營運，本集團須取得以下牌照及許可：

牌照/許可	持牌人/持證人	簽發機構	簽發日期	屆滿日
「甲」級經營食肆牌照	TPEC	農糧獸醫局	不適用	二零一八年 五月三十一日
養殖場牌照	安安	農糧獸醫局	二零一七年 十二月十九日	二零一八年 十二月三十一日
進口食用蛋牌照	安安	農糧獸醫局	二零一七年 一月九日	二零一九年 一月三十一日
進口食用蛋牌照	泉成發	農糧獸醫局	不適用	二零一八年 十二月三十一日
進口、製造、加工或 銷售動物飼料牌照	安安	農糧獸醫局	二零一七年 十二月二十八日	二零一八年 十二月三十一日
進口加工食品及 食物設備註冊	TPEC	農糧獸醫局	不適用	二零一八年 六月三十日
為動物或禽鳥接種 或注射獸用生物 製劑的有限制牌照	安安	農糧獸醫局	二零一八年 一月二十二日	二零一九年 一月二十二日

業 務

牌照/許可	持牌人/持證人	簽發機構	簽發日期	屆滿日
儲存及使用有害物質的許可證(附註1)	安安	國家環境局	二零一七年三月一日	二零一八年二月二十八日
買賣、管有/監控、製造及儲存爆炸物前體的牌照	安安	公共發牌及監管部門	二零一六年七月三十日	二零一八年八月十二日
買賣、管有/監控、製造及儲存爆炸物前體的牌照	安安	公共發牌及監管部門	二零一六年七月三十日	二零一八年八月十一日

附註1：

安安申請重續有關儲存及使用有害物質的許可證時並無予以修訂，而該重續於二零一八年二月二十四日經國家環境局批准續期多一年。安安於二零一八年二月二十四日就該重續支付必要費用。於最後可行日期，安安尚未接獲有關儲存及使用有害物質的經重續許可證。

據新加坡法律顧問告知，於最後可行日期，本集團已取得業務及營運所需的一切必要及相關批准、許可、同意、牌照及註冊，且該等批准、許可、同意、牌照及註冊概無暫停或終止。我們有意於其各自屆滿日前重續牌照及許可。董事確認，於往績記錄期間，本集團並無就重續營運所需的牌照或許可遭到任何拒絕。

獎項及認證

下表載列本集團已取得的主要獎項及認證：

認證	簽發機關	簽發日期	屆滿日期
ISO22000:2005	SGS Societe Generale de Surveillance S.A	二零一五年九月九日	二零一八年八月十九日
新加坡優質蛋品管理計劃	農糧獸醫局	二零一七年四月一日	二零一八年三月三十一日
更健康選擇標籤	新加坡保健促進局	二零一七年十一月二十八日	二零一九年十二月一日
清真認證	新加坡回教宗教理事會	不適用	二零一八年五月三十一日

業 務

環境保護

我們須遵守新加坡環境法例及規例，包括但不限於環境保護及管理法、環境保護及管理(有害物質)條例及環境公眾健康法。特別是，現已有針對處理我們生產設施所產生廢水的環境規例，且我們須就遵守環境法例及規例而接受國家環境局(「國家環境局」)檢查。董事確認，於往績記錄期間，我們並無接獲任何重大違反任何有關法例及規例的通知。董事進一步確認，就處置由小母雞舍及蛋雞舍以機器收集的雞糞而言，我們已遵守新加坡適用相關法律及法規。

於往績記錄期間，本集團就環境合規產生不重大開支。董事預期，未來的合規成本將與往績記錄期間所生產的水平相若。

於最後可行日期，我們並無遭遇任何嚴重違反適用環保法律法規的事宜，亦無收到客戶或公眾有關環保問題的任何投訴。

我們的新加坡法律顧問確認，我們現有的生產活動符合新加坡的適用環保法律法規。

生產安全

僱員於工作場所的衛生與安全標準是我們業務的重要方面。自二零一七年七月以來，我們獲新加坡工作場所安全與衛生理事會授予bizSAFE Level 3證書。

於最後可行日期，我們並無遭任何新加坡政府機關判定為違反新加坡法律法規項下任何安全生產規定，亦無收到客戶或公眾有關本集團安全問題的任何投訴。

董事認為，我們目前採取的安全生產措施與本集團所從事行業的市場慣例一致。

保險

我們投購多種保險，以保障我們所面臨因生物資產、廠房及設備、生產設施及建築物損毀或毀壞以及因主要管理人員流失造成營運中斷進而產生虧損的風險。我們亦投購公眾責任保險、產品責任保險、員工工傷賠償保險、醫療保險、忠實保金保險、業務延續保險。董事相信，現有保險範圍與本集團業務營運風險相稱，並符合本集團於新加坡所在行業的一般慣例。

業 務

截至二零一七年三月三十一日止兩個年度各年及截至二零一七年十二月三十一日止九個月，我們已分別產生保險開支約151,000新加坡元、137,000新加坡元及90,000新加坡元。於最後可行日期，本集團並無任何重大未處理保險索償。董事認為，我們已為物業及營運投購足夠保險。

物業

我們租賃的物業

於最後可行日期，重組後其中一間附屬公司Golden Hoyo向一名獨立第三方租賃一個位於1002 Tai Seng Avenue, #01-2548, Singapore 534409工廠單位，自一九九六年九月十六日起為期30年。該工廠單位的建築面積約為570.22平方米，目前由泉成發用作批發雞蛋及加工雞蛋。

我們部分持有及部分租賃的物業

我們的總辦事處、養殖場及生產設施均位於1 Lim Chu Kang Lane 9A, Singapore 718845。

於一九九九年三月二日，我們與新加坡政府訂立租約(經日期為一九九九年三月二日的補充協議及日期為二零零五年四月二十二日的補充租約補充)，據此新加坡政府同意出租，而本集團同意向新加坡政府租賃我們生產設施現時所在的地塊，建築面積約為132,299平方米，自一九九八年五月三日起為期20年，年租金為277,009新加坡元。經行政總裁、農糧獸醫局或其辦公室繼任者批准，該地塊可用於蛋雞養殖及魚類養殖。該租約將於二零一八年五月二日屆滿。

於二零一八年三月八日，我們就重續租約與新加坡政府簽訂接納要約函並已交回該函件，且已支付租約重續地價、相關商品及服務稅以及其他必要金額合共3,104,070新加坡元，該款項由內部資源及銀行借款撥付。新租約的重大條款如下：

地點：	Lot 1152P-PT MK 12 at Lim Chu Kang Lane 9A
期限：	自二零一八年五月三日起計20年並於二零三八年五月二日屆滿
佔地面積：	116,037.5平方米(須予測量)
租約重續地價：	2,900,000.00新加坡元(不包括商品及服務稅以及其他必要金額)
用家限制：	蛋雞養殖

業 務

- 延期要求權利： 出租人或可按承租人於租期屆滿前不少於36個月發出的書面要求，於租期屆滿時向承租人授出為期多10年的土地租約，而地價由新加坡土地管理局總估值師釐定
- 租期完結： 於租期屆滿或提前終止時，承租人須交還土地連同任何狀況良好及可租賃的樓宇及／或固定裝置，以及不附帶任何賠償申索的空置財產。
- 出租人可透過書面通知要求承租人作出以下事宜，而費用及開支由承租人自行承擔：
- (i) 移除土地上建設或土地附帶的任何或所有樓宇及／或固定裝置；及／或
 - (ii) 於任何土地部分進行土地整平工程，並符合出租人可能指定的水平；及／或
 - (iii) 於租期屆滿或提早終止前將土地的任何或所有部分還原至租期開始時的狀態及狀況。

根據本集團已接納的新租約，新加坡政府已施加若干規定而本集團必須遵守。其中，下列規定屬所施加的重大規定：

- (i) 聘用新加坡土地管理局的合約測量師或本集團選定的註冊測量師於所租賃地塊進行測定勘查及地籍(物業邊界)勘查以驗證所租賃地區的最終邊界，並於新加坡土地管理局要求的日期起計兩個月內向新加坡土地管理局總測量師提交報告。
- (ii) 遵守若干政府部門及機構所施加的一切規定，包括但不限於市區重建局(「**市區重建局**」)、國家環境局及水資源回收網絡局以及建設局(「**建設局**」)。該等部門要求本集團(其中包括)採用除臭技術及措施以盡量減少對周圍環境的影響、確保污水處理設施妥善運作及獲得適當保養、遵守建築物高限制及出入限制以及委聘合資格人士確保已向建設局獲取必要批准。

本集團有意委任新加坡土地管理局的合約測量師進行地籍勘查，以驗證所租賃地塊的最終邊界，並一直向多名獨立第三方承包商索取報價，以進行必要修復工

業 務

程。董事認為，本集團能夠符合新租約所載的一切重大條件。誠如新加坡法律顧問所告知，倘本集團已簽訂接納函及達成要約函件所載所有條件，新加坡政府一般會授予重續租約。

就董事所深知，儘管重續租約的土地面積於重續租約後由132,299平方米減至116,307.50平方米，惟由於重續租約所放棄面積的土地上並無建築物或設施，故對我們現時業務營運或擴張計劃並無影響。

除本文件附錄三所載物業權益外，概無構成我們非物業活動一部分的單一物業權益的賬面值佔資產總值15%或以上。有關自有及租賃物業的進一步詳情，請參閱本文件附錄三「物業估值」一節。

知識產權

於最後可行日期，我們已於新加坡申請註冊2項商標。我們亦已註冊對本集團業務而言屬重大的域名「eggstory.com.sg」及「nnagri.com」。有關知識產權的進一步詳情，請參閱本文件附錄五「法定及一般資料—有關本公司業務的進一步資料—8. 知識產權」一節。

據董事所知，截至二零一七年三月三十一日止兩個年度及截至二零一七年十二月三十一日止九個月以及截至最後可行日期，我們並無侵犯或被控侵犯任何第三方擁有的知識產權，且我們亦無遭提起任何重大知識產權索償或牽涉任何重大知識產權糾紛。

法律程序及合規情況

於往績記錄期間及於最後可行日期，本集團並無涉及任何可能對本集團的營運及財務狀況造成重大影響的訴訟、仲裁或行政程序，亦無董事知悉任何待決或對我們構成威脅而我們相信可能會對財務狀況及經營業績造成重大不利影響的訴訟、仲裁或索償。董事進一步確認，於相同期間，我們亦無嚴重違反任何適用法律或法規。