



# TradeGo FinTech Limited

## 捷利交易寶金融科技有限公司

(於開曼群島註冊成立的有限公司)

股份代號: 8017

# 2018

## 環境、社會及管治報告



# C 目錄

2	1. 關於本報告
3	2. 本集團簡介
4	3. 可持續發展策略
	3.1. 環境、社會及管治委員會
	3.2. 利益相關者溝通
9	4. 責任營運
	4.1. 合規經營
	4.2. 信息安全體系
	4.3. 重視客戶意見
	4.4. 供應鏈管理
13	5. 專業團隊
	5.1. 僱傭常規
	5.2. 福利待遇
	5.3. 職業安全與健康
	5.4. 培訓發展
17	6. 綠色文化
	6.1. 低碳文化
	6.1.1. 溫室氣體排放管理
	6.2. 綠色營運
	6.2.1. 能源管理
	6.2.2. 水資源管理
	6.2.3. 無紙化辦公
	6.2.4. 廢棄物管理
23	7. 回饋社會
24	附錄一：可持續發展數據摘要
28	附錄二：聯交所《環境、社會及管治報告指引》索引

## 1. 關於本報告

捷利交易寶金融科技有限公司(下稱「捷利交易寶」或「本公司」)及其附屬公司(下稱「本集團」或「我們」)欣然發佈我們的第一份環境、社會及管治報告(「本報告」)。本報告闡述我們的可持續發展理念，並彙報本集團在各層面履行企業社會責任的工作情況。

### 報告標準

本報告的內容涵蓋香港聯合交易所有限公司(「聯交所」)《GEM證券上市規則》附錄二十所載的《環境、社會及管治報告指引》(下稱「《指引》」)的披露責任，本報告的編寫亦符合《指引》中的彙報原則。

### 報告範圍

本報告概述本集團的核心業務於二零一八年四月一日至二零一九年三月三十一日(下稱「本年度」或「報告期」)期間實踐可持續發展理念的表現。除非另有註明，本報告的內容涵蓋本集團直接控制的業務。有關本集團企業管治的詳細資料，請參閱本集團2018-2019年度報告中的「企業管治報告」章節或瀏覽本集團的官方網站([www.tradego8.com](http://www.tradego8.com))。

### 報告語言

本報告以中文和英文編撰及發佈。如有歧義，以英文版本為準。

### 報告反饋

我們重視您對本報告的意見。若閣下對於本報告或本集團的可持續發展策略有任何查詢或反饋，歡迎以電郵形式(郵箱：[master@tradego8.com](mailto:master@tradego8.com))與我們聯絡。

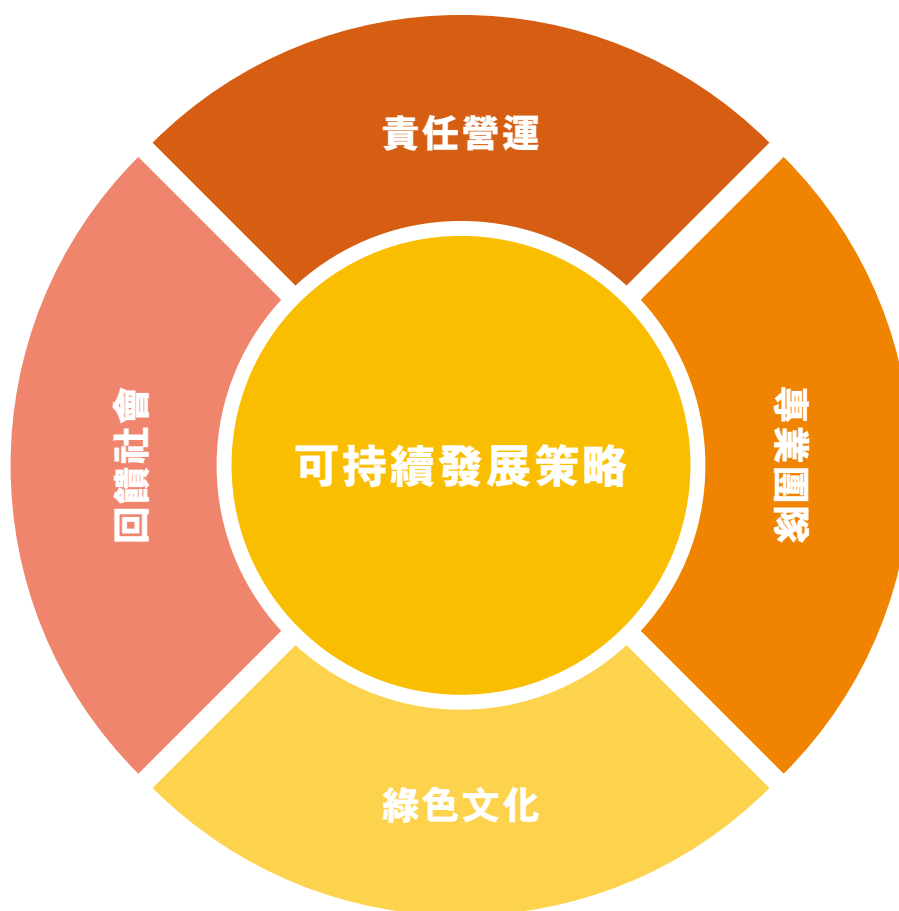
## 2. 本集團簡介

捷利交易實是領先的一體化證券交易平台服務供應商之一，提供的服務包括前臺交易系統服務、行情數據服務及增值服務，主要服務於香港特別行政區（「香港」）券商及其客戶，並秉持向投資者及金融中介供應最佳工具及平台的使命。本集團建立了證券交易平台軟件，支持多種金融工具的交易，包括股票、聯交所交易基金、期貨、期權、認股權證及衍生產品。本集團客戶及終端用戶能透過主要操作系統（包括Microsoft Windows、Mac OS、Android及iOS）以及主流平台（如網頁瀏覽器）等多種渠道登入證券交易平台軟件，享用服務。另外，我們持有五家股票及期貨交易所（即香港聯交所、香港期貨交易所、上海證券交易所、深圳證券交易所及納斯達克）的行情數據供應商牌照，於2017年10月亦取得由深圳市科技創新委員會、深圳市財政委員會、深圳市國家稅務局及深圳市地方稅務局頒發的高新技術企業證書。

本年度，本公司成功在GEM上市，令2018年成為別具意義的一年。未來，我們將投放在綫上及綫下的推廣平台，包括於香港建立營銷平台，以擴充投資者及客戶的基礎，鞏固一體化的前臺交易系統服務及行情數據服務方面的市場領先地位。

### 3. 可持續發展策略

本集團審慎經營業務，盡責專注地執行管理決策，以推動業務及所在社區的長遠可持續發展，履行企業社會責任。我們的可持續發展策略涵蓋本集團業務經營、員工團隊、環境及社區各個方面。本年度，本集團的可持續發展策略有四大綱要，分別是「責任營運」、「專業團隊」、「綠色文化」及「回饋社會」。



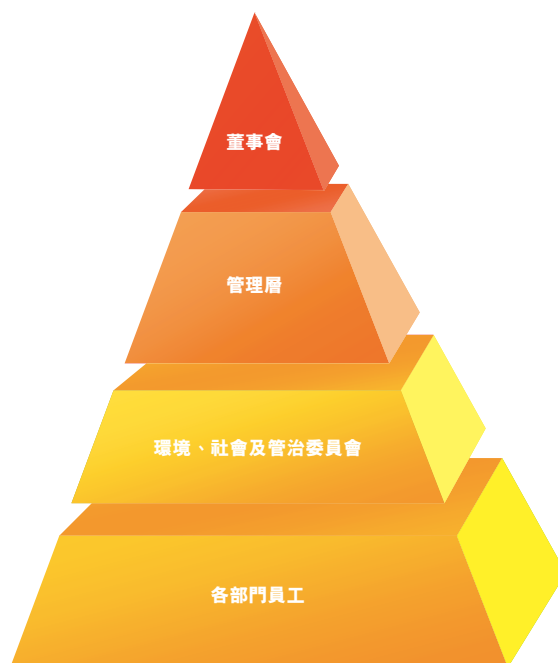
#### 3.1. 環境、社會及管治委員會

本集團的董事（「董事」）會（「董事會」）承擔對環境、社會及管治策略及彙報的責任，負責評估及釐定有關環境、社會及管治（「環境、社會以及管治」）的風險，確保設立合適及有效的環境、社會及管治風險管理及內部監控系統，並督導管

理層審核相關系統的效能。為進一步在日常業務營運中落實可持續發展政策，本集團成立了環境、社會及管治委員會（「**環境、社會及管治委員會**」），專責管理本集團對環境、社會及管治的相關風險及推動各部門執行各項環境、社會及管治政策，並定期向董事會彙報。

環境、社會及管治委員會由本集團的執行董事、營運總監、營運總監助理及各部門主管組成，其主要職責包括：

- 識別對本集團相關及對營運來說屬重大、以及／或影響股東及其他重要權益人的環境、社會及管治事宜，包括工作環境質素、環境保護、營運慣例以及社區參與；
- 維持企業社會責任管理系統的運作，提升僱員的企業社會責任意識；
- 推動各部門執行各項環境、社會及管治政策；
- 通過適當的途徑識別及瞭解利益相關者就主要環境、社會及管治事宜的意見及對他們的意見作出回應；
- 負責檢討及監察本集團的環境、社會及管治政策及常規；
- 確保本集團符合相關法律及監管要求，監察及應對最新的環境、社會及管治議題；及
- 在適當時候向董事會提出相關的建議，以提升本集團在環境、社會及管治方面的表現。



環境、社會及管治體系

### 3.2. 利益相關者溝通

本集團致力以可持續的方式營運，並同時兼顧不同利益相關者的權益。我們透過以不同的渠道與各利益相關者保持持續的溝通，鼓勵他們通過不同的渠道就本集團的環境、社會及管治政策發表意見。他們所關注的議題及期許是我們制定可持續發展策略的重要依據。本年度，我們聯繫了不同界別的利益相關者，包括客戶、員工、股東／投資者、業務夥伴／同業、供應商、監管機構、傳媒、專業團體、社區／非政府團體等。

利益相關者	主要關注議題	溝通渠道
客戶	<ul style="list-style-type: none"> <li>• 客戶服務</li> <li>• 客戶權益</li> <li>• 信息安全</li> <li>• 投訴處理</li> </ul>	<ul style="list-style-type: none"> <li>• 日常營運／交流</li> <li>• 客戶服務中心</li> <li>• 客戶關係經理探訪</li> <li>• 電話</li> <li>• 郵箱</li> </ul>

利益相關者	主要關注議題	溝通渠道
員工	<ul style="list-style-type: none"> <li>• 薪酬及福利</li> <li>• 職業安全與健康</li> <li>• 經濟績效</li> <li>• 培訓及發展</li> <li>• 有效溝通</li> </ul>	<ul style="list-style-type: none"> <li>• 工作表現晤談／評核</li> <li>• 會議面談</li> <li>• 員工意見調查</li> <li>• 員工溝通大會</li> <li>• 特別諮詢委員會</li> <li>• 工作微信交流群</li> <li>• 研討會／工作坊／講座</li> <li>• 刊物／業務簡報</li> <li>• 員工內聯網</li> </ul>
股東／投資者	<ul style="list-style-type: none"> <li>• 經濟績效</li> <li>• 合規經營</li> <li>• 信息透明</li> <li>• 有效溝通</li> </ul>	<ul style="list-style-type: none"> <li>• 股東周年大會與其他股東大會</li> <li>• 投資者會議</li> <li>• 中期報告與年度報告</li> <li>• 企業通訊</li> <li>• 業績公佈</li> <li>• 股東參觀活動</li> <li>• 高級管理人員會議</li> <li>• 環境、社會及管治會議</li> </ul>
業務夥伴／同業	<ul style="list-style-type: none"> <li>• 合規經營</li> <li>• 和諧共融</li> <li>• 共同發展</li> </ul>	<ul style="list-style-type: none"> <li>• 本集團公告</li> <li>• 報告</li> <li>• 會議</li> <li>• 探訪</li> <li>• 講座</li> <li>• 策略性合作項目</li> </ul>



利益相關者	主要關注議題	溝通渠道
供應商	<ul style="list-style-type: none"> <li>• 公平競爭</li> <li>• 透明採購</li> <li>• 可持續發展供應鏈</li> </ul>	<ul style="list-style-type: none"> <li>• 供應商管理程序</li> </ul>
監管機構	<ul style="list-style-type: none"> <li>• 信息透明</li> <li>• 合規經營</li> </ul>	<ul style="list-style-type: none"> <li>• 合規報告</li> <li>• 對公眾諮詢的書面回應</li> <li>• 會議</li> </ul>
傳媒	<ul style="list-style-type: none"> <li>• 信息透明</li> </ul>	<ul style="list-style-type: none"> <li>• 新聞稿</li> <li>• 傳媒聚會</li> <li>• 高級管理人員訪問</li> <li>• 業績公佈</li> </ul>
專業團體	<ul style="list-style-type: none"> <li>• 合規經營</li> <li>• 信息交流</li> <li>• 和諧共融</li> </ul>	<ul style="list-style-type: none"> <li>• 會議</li> <li>• 定期探訪</li> <li>• 會籍</li> <li>• 工作小組</li> </ul>
社區／非政府團體	<ul style="list-style-type: none"> <li>• 社區公益</li> <li>• 環境保護</li> </ul>	<ul style="list-style-type: none"> <li>• 研討會／講座／工作坊</li> <li>• 會議</li> </ul>

## 4. 責任營運

本集團堅持負責任地經營業務。為應付具體業務需要及盡可能減低所承擔風險，本集團設有風險管理及內部控制的政策及程序，加強合規管理。我們竭力防止徇私舞弊的行為，確保信息系統有效運行，維護本集團和客戶的合法權益。

### 4.1. 合規經營

本集團恪守《中華人民共和國監察法》、《中華人民共和國證券法》、《中華人民共和國公司法》、《中華人民共和國刑法》、《中華人民共和國證券公司監督管理條例》、《期貨交易管理條例》、《證券公司和證券投資基金管理公司合規管理辦法》、《證券公司合規管理實施指引》、《中華人民共和國反洗錢法》等法律法規，堅持合規廉潔營運，嚴防徇私舞弊的行為。我們制定了《反貪污政策》，訂明瞭處理貪污事件的相關措施。本集團接受僱員及與本集團有業務往來的人士透過各種渠道彙報貪污舞弊行為。各部門主管亦需向行政部彙報舞弊行為。合規專員接到有關貪污舞弊行為的舉報後，會積極展開調查及採取相應的處理措施。我們積極監察影響本集團的全球及當地規例發展，緊貼監管及新行業規定步伐，並設立管理層監察團隊，以適時實施應對措施。於報告期內，我們沒有發現對本集團或員工提出的訴訟或任何貪污、賄賂、勒索、欺詐及洗黑錢的案件。

本集團的風險管控機制建立在合規政策的指引之中。我們致力改善風險管控體制，持續尋求適合本集團業務營運的組織架構、政策、程序及風險管理方法。在日常經營過程中，合規部門負責對現有的市場政策進行跟踪，並會對突發的各類風險性事件進行評估，向合規顧問和法律顧問尋求專業的意見，隨後向執行部門提供合規處理意見。合規部門亦會對內部員工進行通報和組織內部培訓。本集團所有的對外採購、服務外包、人員招聘、薪酬調整，銷售支出等，特別是涉及資金進出的環節，均設有審批流程，發起人的相關申請需獲得行政部門、合規部門、財務部門、銷售部門乃至董事長在內的相關審批。我們亦設有專門的財務人員及文檔管理員對本集團的資金、票據、合同進行管理，進一步加強內部控制。

#### 4.2. 信息安全體系

作為證券交易平台服務供應商，本集團的業務營運取決於我們網絡安全管理系統的可靠程度。我們的信息系統儲存、處理並傳輸我們客戶的機密信息，包括身份信息、溝通信息、交易信息及其他敏感數據。因此，保護業務信息安全是本集團的營運要項。

本集團恪守《中華人民共和國保密法》及《中華人民共和國保密法實施辦法》等有關信息安全的法律法規。我們編訂了《密碼與權限管理制度》及《計算機設備管理制度》，透過賬戶管理、禁止安裝盜版軟件、設定多重密碼及限制使用者權限等措施，加強對電子設備的管理。我們亦要求對瞭解和掌握本集團商業機密的離職人員簽署相關保密協議，以加強維護業務信息。此外，我們設立網路安全檢查團隊及資訊科技網路周邊控制團隊，以評估無法預測的黑客入侵或病毒攻擊，並透過即時數據監控改善科技系統。為減少與互聯網交易有關的黑客攻擊風險，本集團已按香港證券及期貨事務監察委員會的規定，推出透過短訊服務(SMS)向客戶發送一次性密碼的服務及提供軟件代碼解決方案，對客戶網上交易賬戶實施雙重認證，並升級向終端用戶發放消息通知的系統，在客戶的網上交易賬戶出現若干活動後立即通知客戶。

在業務信息披露方面，本集團恪守《中華人民共和國廣告法》、《中華人民共和國專利法》、《中華人民共和國專利法實施細則》、《中華人民共和國商標法》、《中華人民共和國知識產權法》、香港《專利條例》及《版權條例》等法律法規。我們審慎處理有關廣告及知識產權的事宜，竭力維護本集團和業務夥伴的一切合法權益，包括知識產權、合法專利權、商標權、著作權等。我們確保向社會大眾傳遞完整、真實及準確的資訊，杜絕一切使用虛假及誤導性商品說明的欺詐行為。

### 4.3. 重視客戶意見

本集團重視客戶意見，竭誠為客戶提供優質的服務。我們規範客戶投訴處理機制，訂明客戶服務人員在接到投訴後需適時回應客戶。我們會瞭解及判斷客戶反饋的問題，並對反饋的問題進行驗證及核查。對於有關服務系統的反饋，相關的核查結果會作為我們修正服務系統的依據。完成修改後，我們會進行內部測試，確保妥善解決相關問題，並提高客戶服務的水平。於報告期內，本集團共接獲280宗投訴個案，當中近九成個案(250宗個案)已被妥善處理。

### 4.4. 供應鏈管理

本集團深明與供應商維持良好的關係對達致業務營運的短期及長期目標至關重要。因此，我們強化與供應商的合作，關注供應鏈的可持續性。我們通過嚴格的評估流程甄選供應商，當中會考慮供應商的資質、服務質量、供應能力、價格、營運狀況、信譽及社會責任感等一系列標準。採購人員會審閱研發部門與銷售及營銷部門制定的採購需求，確認並聯繫本集團的合適供應商，及與供應商協商及溝通有關條款。本年度，本集團業務所涉及的五大供應商為本集團提供包括行情數據、相關支援服務及雲端基礎設施等。其中3個供應商來自中國內地，2個供應商來自香港。

## 5. 專業團隊

本集團深明僱員是我們寶貴的資產，彼等的不斷努力是我們取得成功的關鍵。我們致力與僱員保持良好關係，並為其提供合適的工作氛圍。我們編纂了《員工手冊》，詳述本集團的人力資源政策及慣例、僱員福利及其他工作安排，完善我們的人力資源管理體系包括但不限於有關工作環境，薪酬，福利以及補助的僱傭政策。於2019年3月31日，本集團的員工團隊共有113人。

### 5.1. 僱傭常規

本集團嚴格謹守有關勞動及僱傭的法律法規，包括《中華人民共和國勞動法》、《勞動合同法》、《未成年人保護法》、《禁止使用童工的規定》及香港《僱傭條例》，為員工打造平等包容的職場環境。於報告期內，本集團並沒有涉及違反任何有關薪酬及解僱、招聘及晉升、工作時數、平等機會、多元化、反歧視、防止童工或強制勞工的相關法律及規例。本年度，本集團沒有發現任何童工或強制勞工的個案。

本集團以公平公正的原則在招聘、培訓及發展、薪酬及福利、晉升及調職等各方面為僱員提供平等的機會。該政策適用於所有僱傭活動，包括但不限於招聘和發展等。教育背景、工作經驗，及其他有關條件是我們招錄員工時的主要考量，而應徵者的受聘機會並不受其種族、膚色、宗教、年齡、性別、殘疾、家庭狀況及其他法律保護的類別所影響，確保平等就業機會。本集團會在招聘過程中會收集個人資料，甄選合適人選及核實人選的個人資料。人力資源行政部亦會確保仔細檢查身份證明文件，嚴防聘用童工。我們在員工受僱信中清楚列明員工的工作時間，時間為每週一至週五由上午9時到下午6時(其中1小時為午膳時間)，以避免出現強制勞工的情況。如發現涉及違規的行為，本集團將因應《員工手冊》中清楚列明的各種情況處理。對於離職情況，現職員工應該在離職員工的通知期間做好交接的工作。此外，人力資源行政部會安排離職面試，以瞭解原因，令本集團持續地改善和進步。

## 5.2. 福利待遇

本集團確保所有僱員均獲得合理報酬，並定期檢討僱員薪酬待遇及其他福利。我們的僱員薪酬政策主要基於業內慣例，以及僱員長處、資質、能力及經驗釐定。除一般薪酬外，我們亦會參考本集團整體業務表現及僱員個人表現向合資格僱員授出酌情花紅。本集團的長期獎勵計劃包括首次公開發售前股權激勵計劃、購股權計劃及股份獎勵計劃。

在福利方面，本集團依照中國法律及法規的規定，參與市政府及省政府組織的多項僱員福利計劃，為符合條件的僱員提供基本養老保險、失業保險、基本醫療保險、工傷保險、生育保險及住房公積金等，並作出僱員福利計劃供款。除了法定假日外，僱員亦可以享有年假、喪假、婚假、產假、病假及額外假期。我們也為僱員舉辦年度員工旅遊，並會在節日向僱員發放禮品，予以關心慰問，同時增強僱員對本集團的向心力。

### 5.3. 職業安全與健康

本集團高度重視僱員的健康。我們遵從《中華人民共和國職業病防治法》、《中華人民共和國安全生產法》、《工作場所職業衛生監督管理規定》、《工傷保險條例》及香港《職業安全及健康條例》等法律法規，力求為全體僱員營造一個安全健康愉快的工作環境。於報告期內，我們並沒有違反任何有關提供安全工作環境及保障僱員以避免職業性危害的相關法律及規例，也沒有因工傷而損失的工作日數或發生任何員工因工作關係而造成死亡的嚴重事故。

本集團按照行業特性、慣例及監管規定，編製了一系列工作安全及健康指引，並確保辦公室內配備有足夠的急救用品及防火設備。除了為僱員打造安全的工作環境外，本集團關心僱員的身體及身心健康。我們為僱員提供瑜伽、健體操等運動培訓課程，幫助僱員釋放工作壓力，放鬆心情。我們亦為僱員安排職業健康體檢。於報告期內，本集團的全體員工均有接受職業健康體檢。



#### 5.4. 培訓發展

本集團定期考核僱員的工作績效，並根據僱傭政策平等給予培訓機會，幫助他們設定自己的工作目標。我們亦會每年評估僱員相關績效，作為他們晉升的依歸，以提升僱員和部門的效率。本集團亦透過向僱員提供充足的定期培訓，持續維持及提升彼等的工作能力。我們每月向僱員提供兩節內部職業相關技能的培訓課程，內容包括本集團的歷史沿革與文化、證券市場的發展與特點、證券投資知識、產品設計的知識共享、不同技術語言的知識共享、競爭產品分析，及聯交所合規培訓等。相關培訓旨在擴寬僱員的知識面，幫助僱員的個人職業發展及增強其自身競爭力。於報告期內，本集團的全體員工均有接受不同程度的培訓。

## 6. 綠色文化

本集團遵守環境保護方面的有關法律及法規，並持續識別及管理經營活動所造成的環境影響，以盡可能減低該等影響。於報告期內，並沒有有關本集團之任何有關環境保護法例之違反或對環境及自然資源造成負面影響的重大事故，亦沒有接到有關本集團之任何關於環境範疇的處罰及訴訟通知。

### 6.1. 低碳文化

全球氣候變化是國際社會關注的議題。為應對全球氣候變化，中國在《中華人民共和國國民經濟和社會發展第十三個五年規劃綱要》(2016-2020)中確認推動能源革命的緊迫性，並在《能源生產和消費革命戰略(2016-2030)》列明能源革命的整體目標及有關策略。本集團配合中國應對氣候變化的策略，期望減緩全球氣候的危機。

### 6.1.1. 溫室氣體排放管理

本集團決意加強溫室氣體(「溫室氣體」)排放管理，以推動低碳企業文化。我們按照由世界資源研究所與世界可持續發展工商理事會開發的《溫室氣體盤查議定書》及國際標準化組織制定的《ISO14064-1》，為本集團位於深圳的總部辦公室進行溫室氣體盤查，其於報告期內的溫室氣體排放表現如下：

溫室氣體排放		單位	數量
範圍1	直接溫室氣體排放	公噸二氧化碳當量	0.0
範圍2	使用能源間接引致的 溫室氣體排放	公噸二氧化碳當量	70.7
範圍3	其他間接溫室氣體排放	公噸二氧化碳當量	30.7
溫室氣體排放總量		公噸二氧化碳當量	101.4

溫室氣體排放強度		單位	數量
每平方米(範圍1, 2 & 3)		公噸二氧化碳當量/ 平方米	0.1
每名員工(範圍1, 2 & 3)		公噸二氧化碳當量/ 員工	1.0

範圍1：本集團擁有及控制的來源所產生的直接溫室氣體排放。

範圍2：發電、供熱和製冷或者本集團向外購買的蒸汽所間接引致的溫室氣體排放。

範圍3：排放包括並非由本集團擁有或直接控制，但與本集團業務活動有關的來源所間接產生的溫室氣體排放。

溫室氣體排放可分為直接排放(範圍1)及間接排放(範圍2及範圍3)。各範圍的溫室氣體排放分別來自在業務營運時的電力使用(範圍2)及水源消耗、員工外出公幹的飛航排放、廢物堆填及紙張使用(範圍3)等。

於報告期內，本集團位於深圳的總部辦公室的溫室氣體排放總量為101.4公噸二氧化碳當量，而溫室氣體排放強度則為每平方米0.1公噸二氧化碳當量及每名員工1.0公噸二氧化碳當量。未來，我們將逐步擴大溫室氣體盤查的範圍，以加強對溫室氣體排放的管理。

此外，本集團不時透過電郵、海報以及內部網絡等媒體引導員工實行環保習慣。我們支持綠色出行，鼓勵員工盡可能選搭公共交通工具，優化運輸及貨物派送的路綫，並運用視頻會議取代非必要的海外出行，為不可避免的商務旅行選擇直航航機。

## 6.2. 綠色營運

本集團深明在業務活動中需負有保護環境的責任。我們定期評估營運所產生之環境風險，檢討環保慣例，並採納必要之防範措施以降低風險及確保遵守相關法律及條例。我們制定了《企業環境政策》，倡導有效使用資源及採取綠色技術，鼓勵員工保護環境及提高員工的環保意識，務求更有效地善用資源並致力減少業務營運中消耗的能源、紙張、水，以及其他資源。

### 6.2.1. 能源管理

本集團在辦公室實行多項節能措施。我們的辦公室以最大限度使用日光照明並採用高能源效益的燈具。辦公室被劃分成多個不同的照明區域，配合可獨立控制的照明開關，方便使用者靈活使用照明系統。我們亦不時提醒員工關閉不必要的電子設備，並定期測量辦公室不同位置的亮度，以便減省高於需求亮度位置的燈具數目，及在非經常使用的區域安裝動態感應燈。此外，本集團採用中央監控的水冷式空調系統，設定辦公區域的最低空調溫度為攝氏25.5度。配合可變速驅動器及可變製冷劑流量系統，使用者可合理調節空調溫度。我們會定期檢查及更換壓力錶、壓力軟管及空氣壓縮機的連接器，並定期清潔照明裝置及冷氣系統的過濾網，以提高能源效益。本集團亦採用低放射性玻璃以阻隔產生熱能的紫外綫，在窗戶貼上防紫外光隔熱膜。在不影響企業形象的情況下，我們容許員工穿著輕便服飾上班，以減低空調系統的使用需求。

本年度，本集團位於深圳的總部辦公室在運營過程中的總耗電量為134,138.0千瓦時，而耗電的強度則為每平方米90.8千瓦時及每名員工1,277.5千瓦時。未來，我們會繼續監控本集團的電力使用，適時安排合宜的節省能源措施及裝置。

### 6.2.2. 水資源管理

本集團在洗手間張貼節約用水的標貼，倡導合理善用水資源。我們不時提醒員工關緊水龍頭，並善用雙制式沖水馬桶的功能。我們亦會定期進行隱蔽水管滲漏測試，核查水錶上的讀數，及適時安排維修工作。於報告期內，本集團位於深圳的總部辦公室在運營過程中的用水總量為960.0立方米，而用水強度則為每平方米0.6立方米及每名員工9.1立方米。我們將繼續監控本集團在業務運營過程中的耗水量，並致力培養員工珍惜用水的習慣。

### 6.2.3. 無紙化辦公

本集團採用嶄新科技，逐步推行無紙化電子辦公系統，以取替傳統紙本為主的辦公室行政系統。我們鼓勵員工使用電子通訊技術傳遞信息，並使用網絡傳真以篩除垃圾傳真。本集團亦預設打印機以省墨模式雙面打印，並按情況為員工設定打印限額，致力培養員工雙面使用及重複使用紙張的習慣。在打印機旁的當眼處也有張貼告示提醒員工採用雙面影印或使用再用紙。本年度，本集團位於深圳的總部辦公室的紙張使用總量為170千克，而紙張使用的強度則為每名員工1.6千克。來年，我們將繼續監控辦公紙張耗用量，推進低碳辦公的進程。

#### 6.2.4. 廢棄物管理

本集團鼓勵從源頭減廢。我們優先選用可循環再造的碳粉盒及墨水匣，重複利用信封、活頁夾、檔案卡及其他辦公文儀用品，並使用充電電池代替一次性電池，亦減少使用一次性及不可回收的產品。本集團不時盤點各類物資的存貨量及評估耗用量，以避免過量添置。在處理廢棄物方面，本集團嚴格遵從相關的法律法規。我們將廢棄電池置於特定的回收箱內，並使用垃圾分類回收筒或其他適用裝置回收廢棄紙張、金屬及塑料類產品。本年度，本集團位於深圳的總部辦公室的無害廢棄物產生總量為1,125.0千克，無害廢棄物產生的強度為每名員工10.7千克。而有害廢棄物產生總量則是5.0千克，強度為每名員工47.6克。我們將繼續監察本集團的無害廢棄物及有害廢棄物的產生量，並深化各項污染防治的措置。

## 7. 回饋社會

本集團關注所在社區的長遠可持續發展。我們透過審慎經營業務，核心重點是建立負責任的企業社區發展戰略和政策以在社區和社會中建立其創新和有益的角色積極踐行企業社會責任。我們通過各種渠道與利益相關方交流意見，瞭解營運所在社區需要和確保業務活動會考慮社區利益。本集團亦鼓勵僱員關心社會發展及參與社區慈善活動。然而，報告期內本集團未參加任何社區參與活動。未來，本集團將考慮潛在的關注領域，並投放更多資源及時間參與公益活動，以回饋社會。



## 附錄一：可持續發展數據摘要

以下是本年度本集團位於深圳的總部辦公室的環境範疇可持續發展數據摘要：

環境範疇	單位	截至 二零一九年 三月三十一日 止年度
<b>溫室氣體排放量</b>		
直接溫室氣體排放(範圍1)	公噸二氧化碳當量	0.0
間接溫室氣體排放(範圍2)	公噸二氧化碳當量	70.7
其他間接溫室氣體排放(範圍3)	公噸二氧化碳當量	30.7
溫室氣體排放總量(範圍1, 2 & 3)	公噸二氧化碳當量	101.7
溫室氣體排放強度 (每平方米)(範圍1, 2 & 3)	公噸二氧化碳 當量/平方米	0.1
溫室氣體排放強度(每名員工) (範圍1, 2 & 3)	公噸二氧化碳 當量/員工	1.0
<b>電力使用</b>		
電力使用總量	千瓦時	134,138.0
電力使用量強度(每平方米)	千瓦時/平方米	90.8
電力使用量強度(每名員工)	千瓦時/員工	1,277.5
<b>水源耗用</b>		
用水總量	立方米	960.0
用水量強度(每平方米)	立方米/平方米	0.6
用水量強度(每名員工)	立方米/員工	9.1

環境範疇	單位	截至 二零一九年 三月三十一日 止年度
<b>紙張使用</b>		
用紙總量	千克	170.0
用紙量強度 (每名員工)	千克／員工	1.6
<b>廢棄物產生量</b>		
無害廢棄物產生總量	千克	1,125.0
無害廢棄物產生量強度 (每名員工)	千克／員工	10.7
有害廢棄物產生量	千克	5.0
有害廢棄物產生量強度 (每名員工)	克／員工	47.6

以下是本年度本集團的社會範疇可持續發展數據摘要：

社會範疇		於2019年 3月31日
<b>僱員總數</b>	人數	113
<b>按性別劃分的僱員人數</b>		
女性僱員	人數	34
男性僱員	人數	79
<b>按僱員類別劃分的僱員人數</b>		
短期合約／兼職僱員	人數	5
初級僱員	人數	86
中級僱員	人數	16
高級僱員	人數	6

		<b>於2019年 3月31日</b>
<b>社會範疇</b>		
<b>按年齡組別劃分的僱員人數</b>		
30歲以下僱員	人數	73
30-50歲僱員	人數	40
50歲以上僱員	人數	0
<b>按地區劃分的僱員人數</b>		
中國南方區域僱員	人數	105
其他區域僱員	人數	8
<b>總僱員流失比率*</b>		<b>19.3%</b>
<b>截至 二零一九年 三月三十一日 止年度</b>		
<b>按性別劃分的僱員流失比率*</b>		
女性僱員流失比率		22.7%
男性僱員流失比率		17.7%
<b>按年齡組別劃分的僱員流失比率*</b>		
30歲以下僱員流失比率		14.1%
30-50歲僱員流失比率		27.3%
50歲以上僱員流失比率		0.0%

		於2019年 3月31日
<b>社會範疇</b>		
<b>按地區劃分的僱員流失比率*</b>		
中國南方區域僱員流失比率		20.5%
其他區域僱員流失比率		0.0%
		<hr/>
<b>受訓僱員百分比</b>		100.0%
		<hr/>
		<b>截至 二零一九年 三月三十一日 止年度</b>
<b>社會範疇</b>		
<b>按性別劃分的僱員平均培訓時數</b>		
每名女性僱員平均培訓時數	小時	4.2
每名男性僱員平均培訓時數	小時	4.2
		<hr/>
<b>按工作類別劃分的僱員平均培訓時數</b>		
每名短期合約／兼職僱員平均培訓時數	小時	4.1
每名初級僱員平均培訓時數	小時	4.5
每名中級僱員平均培訓時數	小時	3.1
每名高級僱員平均培訓時數	小時	1.5
		<hr/>

\* 員工流失比率以流失員工人數除以流失員工人數及年終員工人數的總和計算

## 附錄二：聯交所《環境、社會及管治報告指引》索引

			相關章節
<b>A. 環境</b>			
<b>A1：排放物</b>	一般披露	有關廢氣及溫室氣體排放、向水及土地的排污、有害及無害廢棄物的產生等的：(a)政策；及(b)遵守對發行人有重大影響的相關法律及規例的資料。	6. 綠色文化— 6.1. 低碳文化； 6.2. 綠色營運
	A1.1	排放物種類及相關排放數據。	6.1. 低碳文化— 6.1.1. 溫室氣體排放管理； 附錄一：可持續發展數據摘要
	A1.2	溫室氣體總排放量及密度。	6.1. 低碳文化— 6.1.1. 溫室氣體排放管理； 附錄一：可持續發展數據摘要
	A1.3	所產生有害廢棄物總量及密度。	6.2. 綠色營運— 6.2.4. 廢棄物管理； 附錄一：可持續發展數據摘要
	A1.4	所產生無害廢棄物總量及密度。	6.2. 綠色營運— 6.2.4. 廢棄物管理； 附錄一：可持續發展數據摘要

		相關章節
	A1.5	描述減低排放量的措施及所得成果。
	A1.6	描述處理有害及無害廢棄物的方法、減低產生量的措施及所得成果。
<b>A2：資源使用</b>	一般披露	有效使用資源的政策。
	A2.1	按類型劃分的直接及／或間接能源總耗量及密度。
	A2.2	總耗水量及密度。
	A2.3	描述能源使用效益計劃及所得成果。
	A2.4	描述求取適用水源上可有任何問題，以及提升用水效益計劃及所得成果。
	A2.5	製成品所用包裝材料的總量及每生產單位佔量。
		6.1. 低碳文化 6.1.1. 溫室氣體排放管理；
		6.2. 綠色營運 6.2.4. 廢棄物管理
		6.2. 綠色營運 6.2.1. 能源管理； 6.2.2. 水資源管理； 6.2.3. 無紙化辦公
		6.2. 綠色營運— 6.2.1. 能源管理； 附錄一：可持續發展數據摘要
		6.2. 綠色營運— 6.2.2. 水資源管理； 附錄一：可持續發展數據摘要
		6.2. 綠色營運— 6.2.2. 能源管理
		6.2. 綠色營運— 6.2.2. 水資源管理
		不適用，本集團業務不涉及包裝材料

			相關章節
<b>A3：環境及天然資源</b>	一般披露	減低發行人對環境及天然資源造成重大影響的政策。	6. 綠色文化
	A3.1	描述業務活動對環境及天然資源的重大影響及已採取管理有關影響的行動。	6. 綠色文化— 6.1. 低碳文化； 6.2. 綠色營運
<b>B. 社會</b>			
<b>B1：僱傭</b>	一般披露	有關薪酬及解僱、招聘及晉升、工作時數、假期、平等機會、多元化、反歧視以及其他待遇及福利的：(a)政策；及(b)遵守對發行人有重大影響的相關法律及規例的資料。	5. 專業團隊— 5.1. 僱傭常規； 5.2. 福利待遇
	B1.1	按性別、僱傭類型、年齡組別及地區劃分的僱員總數。	附錄一：可持續發展數據摘要
	B1.2	按性別、年齡組別及地區劃分的僱員流失比率。	附錄一：可持續發展數據摘要

		相關章節	
<b>B2：健康與安全</b>	一般披露	有關提供安全工作環境及保障僱員避免職業性危害的：(a)政策；及(b)遵守對發行人有重大影響的相關法律及規例的資料。	5. 專業團隊－ 5.3. 職業安全與健康
	B2.1	因工作關係而死亡的人數及比率。	5. 專業團隊－ 5.3. 職業安全與健康
	B2.2	因工傷損失工作日數。	5. 專業團隊－ 5.3. 職業安全與健康
	B2.3	描述所採納的職業健康與安全措施，以及相關執行及監察方法。	5. 專業團隊－ 5.3. 職業安全與健康
<b>B3：發展及培訓</b>	一般披露	有關提升僱員履行工作職責的知識及技能的政策。描述培訓活動。	5. 專業團隊－ 5.4. 培訓發展
	B3.1	按性別及僱員類別劃分的受訓僱員百分比。	5. 專業團隊－ 5.4. 培訓發展； 附錄一：可持續發展數據摘要
	B3.2	按性別及僱員類別劃分，每名僱員完成受訓的平均時數。	附錄一：可持續發展數據摘要



相關章節

<b>B4：勞工準則</b>	一般披露	有關防止童工或強制勞工的：(a)政策；及(b)遵守對發行人有重大影響的相關法律及規例的資料。	5. 專業團隊— 5.1. 僱傭常規
	B4.1	描述檢討招聘慣例的措施以避免童工及強制勞工。	5. 專業團隊— 5.1. 僱傭常規
	B4.2	描述在發現違規情況時消除有關情況所採取的步驟。	5. 專業團隊— 5.1. 僱傭常規
<b>B5：供應鏈管理</b>	一般披露	管理供應鏈的環境及社會風險政策。	4. 責任營運— 4.4. 供應鏈管理
	B5.1	按地區劃分的供應商數目。	4. 責任營運— 4.4. 供應鏈管理
	B5.2	描述有關聘用供應商的慣例，向其執行有關慣例的供應商數目、以及有關慣例的執行及監察方法。	4. 責任營運— 4.4. 供應鏈管理

		相關章節	
<b>B6：產品責任</b>	一般披露	有關所提供產品和服務的健康與安全、廣告、標籤及私隱事宜以及補救方法的：(a)政策；及(b)遵守對發行人有重大影響的相關法律及規例的資料。	4. 責任營運— 4.2. 信息安全體系； 4.3. 重視客戶意見
	B6.1	已售或已運送產品總數中因安全與健康理由而須回收的百分比。	不適用於本集團的業務
	B6.2	接獲關於產品及服務的投訴數目以及應對方法。	4. 責任營運— 4.3. 重視客戶意見
	B6.3	描述與維護及保障知識產權有關的慣例。	4. 責任營運— 4.2. 信息安全體系
	B6.4	描述質量檢定過程及產品回收程序。	不適用於本集團的業務
	B6.5	描述消費者資料保障及私隱政策，以及相關執行及監察方法。	4. 責任營運— 4.2. 信息安全體系

**相關章節**

<b>B7：反貪污</b>	一般披露	有關防止賄賂、勒索、欺詐及洗黑錢的：(a)政策；及(b)遵守對發行人有重大影響的相關法律及規例的資料。	4. 責任營運— 4.1. 合規經營
	B7.1	於彙報期內對發行人或其僱員提出並已審結的貪污訴訟案件的數目及訴訟結果。	4. 責任營運— 4.1. 合規經營
	B7.2	描述防範措施及舉報程序，以及相關執行及監察方法。	4. 責任營運— 4.1. 合規經營
<b>B8：社區投資</b>	一般披露	有關以社區參與來瞭解營運所在社區需要和確保其業務活動會考慮社區利益的政策。	7. 回饋社會
	B8.1	專注貢獻範疇。	本集團會考慮在未來作 相關披露
	B8.2	在專注範疇所動用資源。	本集團會考慮在未來作 相關披露

TradeGo FinTech Limited  
捷利交易寶金融科技有限公司

