

CHINA HONGGUANG  
HOLDINGS LIMITED  
中國宏光控股有限公司

於開曼群島註冊成立的有限公司

股份代號: 8646

環境、社會及  
管治報告  
2019

## 目錄

引言 .....	2
關於本環境、社會及管治報告 .....	3
關於中國宏光控股有限公司 .....	4
權益持份者的參與 .....	5
A. 環境層面 .....	6
排放物 .....	6
資源使用 .....	8
環境及天然資源 .....	9
B. 社會層面 .....	10
勞工及僱傭慣例 .....	10
健康與安全 .....	11
發展及培訓 .....	13
勞工準則 .....	13
供應鏈管理 .....	13
產品責任 .....	14
反貪污 .....	15
社區投資 .....	16
環境層面資料 .....	17
社會層面資料 .....	18
環境、社會及管治報告指南和參考 .....	19

## 引言

中國宏光控股有限公司（「本公司」）及其附屬公司（統稱「本集團」或「我們」）以提供高品質建築玻璃產品為己任，其中包括節能安全玻璃產品及智能玻璃產品。本集團一直非常重視社會責任，在努力實現企業目標的同時，亦希望能從各方面回饋社會，達致長遠並可持續發展之目標。

有見及此，本環境、社會及管治（「ESG」）報告將會著重企業需要、社會需求及環境關注三方面的平衡。本集團明白將可持續發展的元素注入企業戰略已成為趨勢，我們會積極與不同的權益持份者進行溝通，以瞭解各方的需要，並就 ESG 問題上作周全的管理。在實施可持續發展計劃的過程中，本集團會考慮有關的短期及長期因素，當中包括我們正在面對的挑戰、對權益持份者的責任、全球趨勢、法規及風險管理等等。我們相信在現今不斷轉變的營商環境裡，長遠而言，一所企業必須就 ESG 問題上作出承擔方可踏上成功之途。

透過仔細及深入瞭解本集團在 ESG 上所面對的不同風險及機遇，本集團會積極履行企業社會責任，遵守當地法律，為員工提供一個合適的工作環境。同時，本集團亦會關注社會議題，當中包括了負責任採購、環境保育、義工活動等。我們同時亦會從減少浪費著手，為環境出一分力。作為社會的一份子，本集團定當努力為社會作出貢獻，共同協力營造一個更好的社區環境。

最後，就本集團於 2019 年 1 月 1 日至 2019 年 12 月 31 日（「2019 財政年度」）期間於環境保護、僱傭及勞工常規、營運慣例及社區參與四個主要範疇之政策及表現，董事會在此欣然提呈本集團 2019 財政年度之 ESG 報告。

## 關於本環境、社會及管治報告

### 報告簡介

本 ESG 報告介紹了本集團在 2019 財政年度的重要 ESG 表現，以及對 ESG 的長期承諾。本 ESG 報告主要關注本集團於中國內地的建築玻璃生產及銷售業務，為集團的主要業務，描述了本公司在為股東和其他權益持份者創造可持續價值方面取得的進展。

### 報告範圍和界線

本 ESG 報告是根據香港聯合交易所有限公司所（「聯交所」）頒佈的《GEM 上市規則》附錄二十中的《環境、社會及管治報告指引》所準備。本 ESG 報告總結了本集團的主要營運單位，即揭陽市宏光鍍膜玻璃有限公司（「宏光玻璃」）對 ESG 的實踐，包含的資訊有助於瞭解並評估本集團在中國日常業務中的 ESG 績效。於 2019 財政年度，本集團已遵守《環境、社會及管治報告指引》中「不遵守就解釋」之條文。

除了內部因素，如本集團的團體價值觀、策略和核心競爭力外，本集團亦重視與內部及外部權益持份者作出溝通，並考慮了其他行業對手的 ESG 策略，以實現可持續發展。本集團已識別出以下對本集團 ESG 表現具有或可能具有重大影響的範疇：

- 中國建築玻璃材料行業；
- 中國建築玻璃材料銷售市場；
- 現今或未來本集團所處身並營運的環境及社會；
- 本集團的財務及經營業績；及
- 本集團的權益持份者的評估，決定和行動。

在編制本報告時，本集團參考了一些全球、本地和行業標準或最佳實踐作法，包括聯交所的 ESG 報告指南以及適用的香港會計和財務報告準則。

本集團非常重視每一位權益持份者所關注之議題，故我們非常歡迎任何可提升本集團 ESG 表現的意見和建議。本集團對所有收集回來的意見和建議，均持開放及珍視之態度，以堅守本集團及各權益持份者之共同利益。歡迎各權益持份者發送該等意見及建議到本集團的電子郵箱 [hongguang@hongguang.hk](mailto:hongguang@hongguang.hk)。

## 關於中國宏光控股有限公司

### 本集團業務

本集團主要於中國從事生產及銷售建築玻璃產品，包括節能安全玻璃產品及智能玻璃產品，可加工成玻璃物料，或用於各種建築結構。本集團之總部位於中國揭陽市，銷售網絡主要覆蓋華南地區，並有意往華中及華東地區發展，主要客戶為建築服務承包商、中游建築玻璃加工商及光學行業之客戶。

### 願景

保持本公司於中國之市場地位，持續保持高品質的產品，並盼以多元化產品及全球化策略讓「宏光」成為世界品牌，為權益持份者提供最大的可持續價值。

### 使命

透過多方面行動回饋社會及權益持份者，讓本公司成為一家對社會負責任的企業。

### 目標

持續為消費者提供高品質之建築玻璃材料。

### 董事會

截至本 ESG 報告日期，董事會成員包括：

執行董事	獨立非執行董事
魏佳坤先生（行政總裁）	陳秀燕女士
林偉珊女士（主席）	賈小剛先生
陳壁明先生	吳勇先生
李婉娜女士	-

## 權益持份者的參與

本集團積極尋求一切瞭解我們的權益持份者的機會，以確保我們的服務得到定期改進。我們堅信，我們的權益持份者在維持我們業務的成功方面發揮至關重要的作用。

權益持份者	相關議題	溝通和回饋
聯交所	遵從上市規則，及時與準確的公告	會議、培訓、網站更新和公告
政府	法律與法規的遵守，防止逃稅和社會福利	政府檢查、納稅申報和其他資訊
供應商	付款時間表、需求穩定	業務溝通、採購合約、電子郵件及電話聯繫
投資者	公司管治體系、業務策略和績效、投資回報	組織和參與研討會、股東大會、提供予投資者和分析師財務報告或操作報告
媒體與大眾	公司管治、環境保護、人權	在公司網站上發佈通訊
顧客	產品品質、價格合理及產品價值	現場考察、售後服務
員工	權益和福利、員工薪酬、培訓與發展、工作時間、工作環境	培訓、員工面談、內部備忘錄、員工建議收集箱
社區	社區環境、就業和社區發展、社會福利	發展社區活動、員工自願活動和社區福利補貼和慈善捐款

## A. 環境層面

作為行業領先的建築玻璃製造商，本集團深明環境保護的重要性，承諾不會以自然環境為犧牲品以換取業積。業務可持續發展有賴於一個健康良好的環境，因此我們一直將環境可持續性納入我們的業務運營和政策當中。我們致力減少消耗環境資源，降低對環境構成之破壞，以確保我們於環境保育方面能夠持續處於先驅地位。

於 2019 年財政年度，本集團並沒有發現任何與環境問題有關的重大違規行為。我們將繼續保持警惕，並積極為環境保護作出貢獻。

### 排放物

#### 空氣污染排放物

本集團的核心業務為生產及銷售建築玻璃產品，當中用到固定機器和設備等生產設施。我們的生產線以電力運作。相對使用氣體燃料或化石燃料，採用電力能夠確保我們生產線的安全及穩定性，同時減少排放。由於業務活動及生產過程並不涉及氣體燃料或化石燃料，本集團於 2019 財政年度未有產生相關重大空氣污染排放物。

我們將繼續監控我們的生產線，並進行頻繁檢查和維護，以確保機器的能源效率，並在空氣污染排放物方面保持低排放量。

#### 溫室氣體排放

持續之溫室氣體排放會對環境造成嚴重破壞，如氣候劇變及將對全球生態系統構成巨大威脅。本集團的溫室氣體排放主要源自於生產機器的運作時相應的電力消耗，以及其他各項業務活動間接造成之溫室氣體排放，如棄置廢紙至堆填區、處理食水及污水所使用之電能及僱員乘坐飛機外出公幹等。有見及此，本集團除了定期監察生產設施之運作情況外，我們亦著手於減少電能及水資源消耗，實施從源頭降低碳排放量的方案。

本集團於 2019 財政年度所產生的溫室氣體總排放量約為 2,550 公噸，其中約 99% 為固定生產機器使用時電力消耗所造成之間接排放，餘下約 1% 為其他間接排放來源，包括處理食水及污水而消耗的電力，以及僱員乘坐飛機外出公幹。而本年度之人均溫室氣體排放量約為 35 公噸。由於本集團之業務活動及生產過程中，未有因使用化石燃料、氣體燃料或製冷劑而造成重大之溫室氣體排放，故範圍 1 之溫室氣體直接排放源並不適用於本 ESG 報告。

本集團於 2019 財政年度之詳細溫室氣體排放可參考表格 1：

範圍	溫室氣體排放來源	2019 財政年度 溫室氣體排放量（公噸）
範圍 2	生產設施電力消耗之間接溫室氣體排放 <sup>1</sup>	2,522.01
範圍 3	棄置到堆填區的廢紙	3.90
	處理食水而消耗的電力 <sup>2</sup>	15.80
	處理污水而消耗的電力 <sup>3</sup>	7.67
	僱員乘坐飛機外出公幹	2.39
<b>溫室氣體排放資料</b>		
溫室氣體總排放量（公噸）		<b>2,551.77</b>
人均溫室氣體排放量（公噸/員工人數） <sup>4</sup>		<b>34.96</b>

表格 1 2019 財政年度之溫室氣體排放明細

鑒於接近 99% 之溫室氣體排放量來自電能消耗，本集團於公司內部已張貼標語提示員工將所有閒置電器妥善關上，亦以採納自然光的方法減低用電量。我們亦會監控生產線，並進行頻繁檢查和維護，以確保機器的能源效率，減少因電力消耗而產生之溫室氣體排放。本集團將會繼續培養員工的環保意識和責任感，以為環境保護做出貢獻。

### 廢棄物管理

#### 有害廢棄物

如上所述，本集團的核心業務為加工建築玻璃，當中鍍膜、鋼化等加工過程涉及的程序並不會產生有害廢物。生產過程中剩餘的污水則按照政府規定以常規處理。因此，本集團於 2019 財政年度並無產生或處置任何重大有害廢物。本集團將繼續監察其生產線及污水處理，以確保廢棄物得到規範處置，減低自然災害的風險。

<sup>1</sup> 按中華人民共和國應對氣候變化司於 2016 年 5 月 15 日發佈的《二氧化碳排放核算方法及數據核查表》，廣東省 2012 年省級電網平均二氧化碳排放因數為 0.5912 千克/千瓦時。

<sup>2</sup> 根據香港水務署最新公佈之 2017/18 年資料，香港的處理食水每單位耗電量為 0.577 千瓦時，而購置電力預設排放係數為 0.7 千克/千瓦時。基於相關內地資料較難取得，故以上資料設定為與內地一致。

<sup>3</sup> 根據香港渠務署最新公佈之 2018/19 年資料，香港的處理污水每單位耗電量為 0.28 千瓦時，而購置電力預設排放係數為 0.7 千克/千瓦時。基於相關內地資料較難取得，故以上資料設定為與內地一致。

<sup>4</sup> 溫室氣體排放密度以人均排放量計算，截至 2019 年 12 月 31 日之本集團員工總人數為 73 人。



## 無害廢棄物

本集團之業務活動並無重大有害廢棄物之產生，而本集團之無害廢棄物主要來自日常業務所使用之紙張。於 2019 財政年度，本集團棄置到堆填區之廢紙總重約 812.5 公斤，人均廢紙棄置量約為 11 公斤。而為進一步節省用紙量，本集團鼓勵員工利用雙面印刷方法處理日常文件，亦鼓勵員工收集可循環再利用之廢紙作回收用途。此外，本集團亦鼓勵員工於日常業務中以電子文件取代紙質文件以減少紙張之消耗。

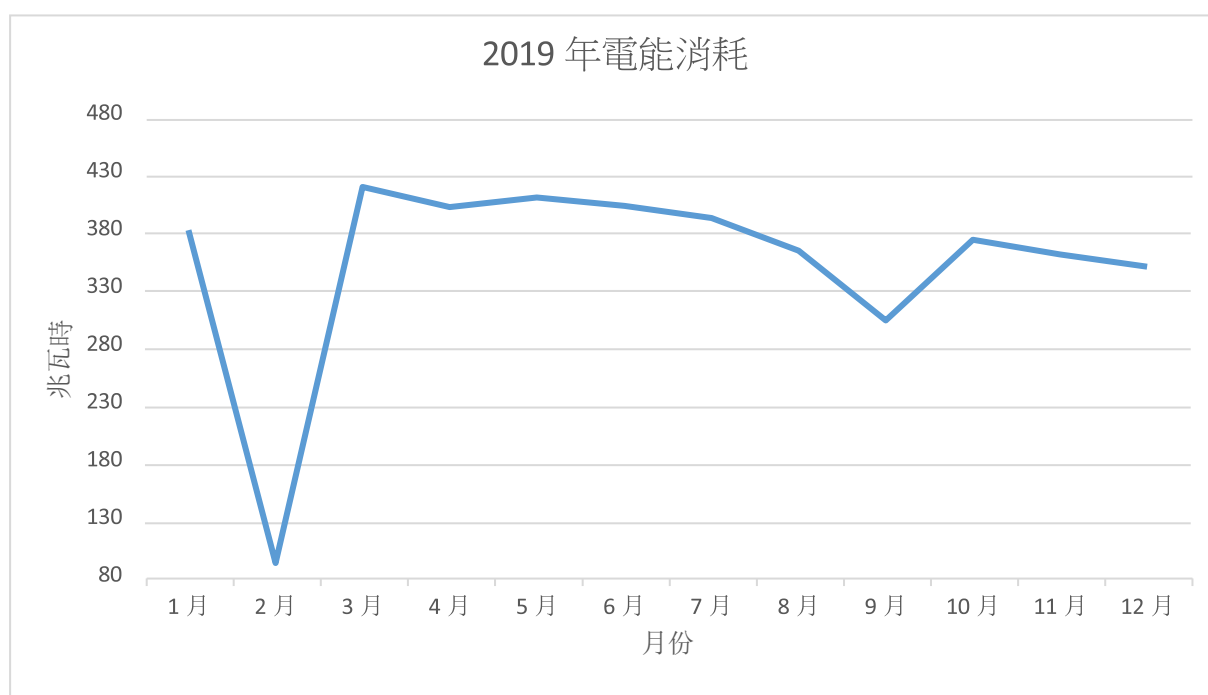
本集團非常重視環境保護。因此，我們將會在辦公室張貼標語和海報，宣導重複利用、減少使用和回收的概念，提高員工的環保意識，從而徹底優化我們的綠色生產鏈。

## 資源使用

作為一家對環境負責任之企業，本集團明白要降低碳足印必須從根源入手，故此本集團已就此實施一系列措施，以減省資源方面之消耗，達致碳減排的目標。

## 電能消耗

本集團最主要的碳足印來自於電能消耗，於 2019 財政年度，本集團之電能消耗約為 4,266 兆瓦時，人均電能消耗則約為 58 兆瓦時，其中二月份之低電能消耗概因農曆新年假期工廠停產之緣故。按月電能消耗可參考圖表 1。



圖表 1. 本集團於 2019 財政年度之按月電能消耗

為節省電能消耗，本集團已於辦公室張貼標語，提醒員工關掉閒置之電器（如空調及照明系統），辦公室走廊及窗戶亦以自然採光方式設計，加上辦公室電器均以節能電器為主，務求能從各方面減省電力資源消耗。我們亦會監控生產線，並進行頻繁檢查和維護，以確保機器的能源效率，以儘量減少生產過程中不必要之電能消耗。

### 水資源消耗

水資源之消耗一直以來都是全球關注之環保議題，本集團在積極打造成世界品牌的同時，珍惜用水亦是本集團其中一個重要的目標。於 2019 財政年度，本集團耗水量約為 39,000 立方米，而耗水量之密度為人均耗水量約 536 立方米。於 2019 財政年度，由於本集團之水源來自政府供水部門，因此未有出現求取水源上之任何問題。

為減少耗水量，本集團鼓勵員工在使用洗手間時節省用水，此舉不但能減少水資源之消耗，同時能減低供水時所產生的電力消耗，從而降低本集團之碳足印。

### 包裝物料

本集團之主要業務為生產及銷售建築玻璃產品，當中未有包裝物料之重大使用情況。

### 環境及天然資源

通過上述各項環保措施，本集團於 2019 財政年度已嚴格遵守所有與環境保護相關之法律及法規，且概無發現任何與環境問題有關的重大違規行為。我們將繼續投放更多資源，為環境保護作出貢獻。

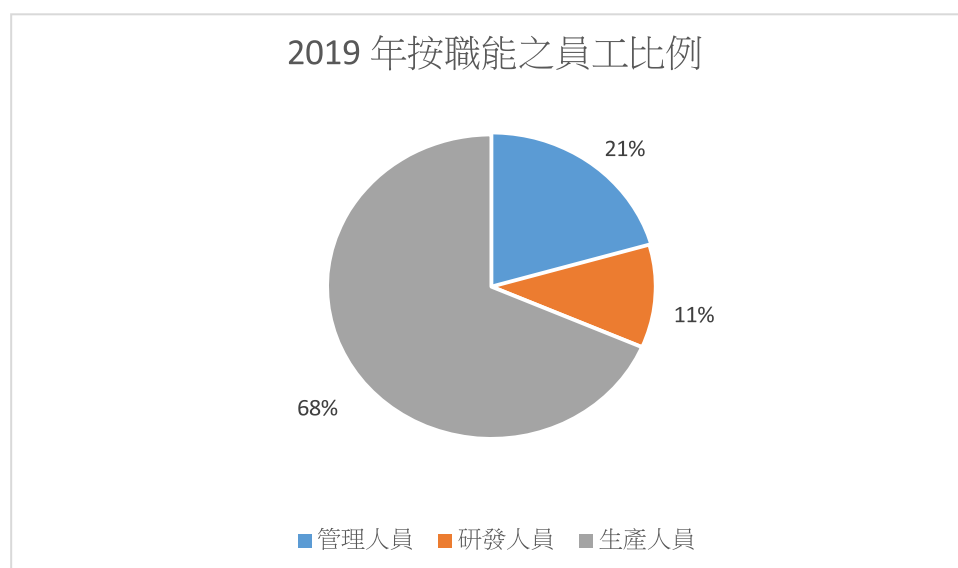
## B. 社會層面

### 勞工及僱傭慣例

員工是本集團最重要的資產之一，我們會從不同層面為員工提供最好的待遇，如優厚之員工福利、發展與培訓計劃及和諧健康之工作環境，讓員工在為本集團成就付出精力的同時，能體會我們亦為其提供強實的後盾，務求達致本集團與員工並駕齊驅向著本集團的目標發展。

#### 僱傭

截至 2019 年 12 月 31 日，本集團合共有 73 名員工，當中以前線生產員工佔大多數。本集團於 2019 財政年度之按職能之員工分佈可參考圖表 2：



圖表 2. 本集團於 2019 財政年度之按職能之員工比例

#### 員工待遇

為求達致本集團與員工並駕齊驅向著本集團之目標發展，本集團為員工提供具競爭力之薪酬待遇，包括但不限於在職培訓、花紅獎金、差旅補貼等，而且亦會每年度按員工的工作表現進行績效考核，鼓勵員工為自己訂立更明確之目標，根據績效考核結果予以獎勵，用以激勵員工之持續進步，亦能確保員工之表現符合本集團之期望及要求。另外，本集團對所有僱員持公平態度去審核能力，在員工應聘及內部考核時，並不會受到性別、地區、年齡及宗教等原因影響其結果，以締造和諧、多元化之工作環境。本集團已為所有員工購買各項社會保險及繳存住房公積金。本集團嚴格遵守《中華人民共和國勞動法》、《中華人民共和國勞動合同法》、《中華人民共和國社會保險法》、《住房公積金管理條例》及其他相關之法規，以保障員工應有之福利及提供最好的待遇。

## 工作與生活平衡

為了確保所有員工可以於工作與生活之間取得平衡，並維持一個平衡健康的生活方式，本集團規定員工每日工作時間不得超過八小時。本集團亦採取三種工時工作制，包括標準工時工作制、不定時工作制、綜合計算工時工作制。不論任何工時工作制，我們均確保員工得到相應的休假。除了每週休假及國家之法定節日外，員工更另外享有產假、喪假、婚假及計劃生育假，而且本集團亦會按實際情況制定員工之休假制度，以確保員工有充足的休息時間。另外，本集團為員工提供各項員工設施及各類型之員工活動，如野外聚餐，以加強員工對本集團之歸屬感。基於本集團實行之一系列措施，於2019 財政年度，本集團成功將月度平均人員流失比率控制在只有約 1%。

## 健康與安全

本集團嚴格遵守《中華人民共和國安全生產法》、《中華人民共和國職業病防治法》、《中華人民共和國消防法》等相關的法律及規例，承諾為員工提供安全之工作環境，並已實行下列措施。

本集團之內部政策列明各工作崗位的安全要求和操作守則，以及處理突發事故的辦法。我們的政策亦編有員工安全培訓和消防應急預案，所有員工都必須參加公司級、班組級、車間級之三級安全教育培訓，瞭解有關生產單位之機器操作及安全守則，完成培訓後之員工方可獲准投入生產工作。所有員工於工作範圍內嚴禁使用手機和吸煙，以確保員工能夠安全操作機器，防止火災或意外發生。此外，本集團要求所有員工在操作機器時必須穿戴由本集團提供的防護裝備，以免在工作時受傷。

工廠內均貼有安全要求和操作守則，以加強員工的安全意識和知識。



圖表3.工廠內之安全要求和操作守則

本集團亦瞭解良好的教育需要適當的設備配合。因此，本集團已為辦公室及工廠配備足夠的防火設備，包括滅火器和消火栓，以應付突發火災。我們會定期檢查有關防火設備，以確保設備在事故發生時能夠運作正常。此外，本集團定期舉行消防和緊急演習，讓員工熟習緊急情況之應急預案和設備。



如任何員工因工受傷，均可按照國家相關規定享受工傷待遇，本集團亦會提供足夠的工傷假期予員工充分休息。於 2019 財政年度，本集團已嚴格遵守相關之法律及法規，為員工提供安全之工作環境，因此本集團未有發生任何造成員工嚴重傷亡之事故及未有因員工工傷損失任何工作日數，本集團會繼續致力向員工提供健康與安全之工作環境。

## 發展及培訓

本集團瞭解員工之進步對本集團持續發展是不可或缺，故本集團為員工提供充足且有效之培訓，而且亦強調員工之工作勝任能力必須達到本集團之期望及要求，方能令雙方相輔相成。為此，本集團為僱員提供一系列內部培訓和發展，以提升其工作能力、專業技能和知識。所有僱員不論僱用性質或級別，都必須在入職時參加三級安全教育培訓。培訓涵蓋本集團的內部行政政策、部門及崗位之業務流程，以及有關員工守則，如人事制度及反貪污機制等，以便員工更容易融入及適應新工作環境。培訓除確保員工瞭解本集團之要求，亦為員工提供有關機器操作和突發事故相關之專業技能和知識。

於 2019 財政年度，本集團之新受訓人數為 19 人，佔總人數 26%。本集團將會繼續為員工提供更多培訓，令員工能夠與本集團一起持續發展。

## 勞工準則

本集團嚴格遵守《中華人民共和國勞動法》、《禁止使用童工規定》、《中華人民共和國未成年人保護法》等相關的法律及規例，承諾為員工提供不低於當地法定最低工資之薪酬，亦不會僱用童工。本集團於聘用新員工時，應聘者需要填寫應聘資料表，並由人力資源部門負責審核應聘者之身份證明文件，確保不會聘用未成年之童工。本集團於 2019 財政年度並未有發生任何勞資糾紛，亦未有出現任何強制勞工之情況。本集團承諾今後均會保持嚴守法規之標準，如有任何員工面對或發現潛在違規行為，皆可通過舉報機制向管理層通報，管理層將對事件採取適當跟進行動。

## 供應鏈管理

由於本集團之主營業務為建築玻璃生產及銷售，故本集團非常注重採購之供應鏈管理。在選擇供應商的過程中，本集團會先對供應商之公司背景及供貨品質進行審查，配合現場考察其生產過程，以確保供應商所提供之物料及貨品符合本集團品質之嚴格規格及標準。本集團會將通過上述審查及考察之供應商列入合格供應商名錄中，並每季對合格供應商名錄上之供應商進行考評，檢測其定價、供貨品質、效能、可靠性、準時供貨能力、信用等級等。本集團亦會考慮供應商是否已採用與本集團類似之環保政策與措施以減輕對環境之影響。如出現未達標準之供應商，本集團會將其剔除於名錄之上。

本集團選擇信譽良好可靠的供應商以提供優質、價格合理及可持續的產品和服務。本集團設有一個透明及獨立的採購進程，目標是促進競爭力，此舉同時亦為促進我們的股東和其他權益持份者的利益。本集團期望透過整合採購資源、推動供應商篩選與管理機制，建立垂直整合之供應鏈管理體系，主動提供全面解決方案，滿足客戶需求。

本集團同時鼓勵供應商促進企業社會責任活動和遵守企業社會責任守則。所有商業交易應保持高標準的道德，賄賂或其他不正當的利益均不能提供或接受。根據適用的法律法規，供應商應定期披露有關的商業活動、結構、財務狀況和績效的資訊。

截至 2019 年 12 月 31 日，本集團之生產原材料採購自 30 個位於中國內地的供應商。本集團於 2019 財政年度並未有任何與供應鏈相關之重大事故。我們將會繼續採取以上措施，保持供應鏈之有效管理。

## 產品責任

為保持旗下建築玻璃品牌之領導地位，及本集團之持續發展，本集團所銷售之建築玻璃及其他產品均嚴格遵守甚至遠優於行業之品質標準，以保障本集團之聲譽及公眾利益。此外，本集團非常重視與顧客間之長遠互信關係，達致以客為本之宗旨。本集團已嚴格遵守與產品品質有關之法律及法規，於 2019 財政年度，本集團概無發現與產品品質有關之違規事件。

## 品質控制

本集團設有成熟之品質檢測制度，以確保所有產品均符合品質標準。

從供應商進行原材料採購時，本集團會要求供應商提供樣本進行檢測及評估，只有檢驗結果為合格之來貨方會被本集團採用。而本集團之質檢團隊會對供應商生產流程中的所有重要階段進行檢查，以確保每個生產步驟均持續遵守我們制定的工藝及質量規定，相關部門主管亦需要填寫評估表並簽名作實。於生產初期及中期階段，本集團會就供應商於生產過程所使用之原材料、半成品及部件進行現場考察檢測並進行品質測試；質檢團隊在生產最後階段均會對製成品進行抽樣檢測，審查其品質、工藝及尺寸是否符合相關合同要求。對於本集團之現有存貨，質檢團隊亦會不定期進行存貨品質之突擊檢查，以確保其並未因物流或倉存過程而造成品質問題。

於 2019 財政年度內，本集團合共生產了約 3 百萬平方米之建築玻璃產品，當中未有任何因安全與健康理由而回收之產品。我們將會繼續落實有關政策，保持產品的品質，為客戶提供高品質的玻璃產品和服務。

### 顧客投訴及退貨處理

作為處於先驅位置之建築玻璃銷售商，本集團非常重視售後服務，以便與顧客建立良好互信之關係。對於顧客之查詢或投訴等，均交由銷售部門專責處理。銷售部門均會耐心處理客戶之申訴，每宗申訴皆會紀錄在案，列明貨品存在之問題及處理之安排，方便日後跟進及改善，亦用以作為質檢團隊改進品質檢測標準之資訊來源。於2019財政年度，本集團並未接到任何顧客投訴。

### 資訊保密

本集團高度重視敏感資訊之保密程式。每位新入職之員工，均需簽署保密協定，以確保每位員工均瞭解本集團對敏感資訊之保密要求，包括客戶之資訊資料及生產線上之產品參數等。本集團嚴禁任何未經授權之員工接觸相關之敏感資訊，以防止資訊從任何直接或間接途徑外泄。

### 智慧財產權及專利

本集團瞭解保護智慧財產權及專利之重要性。於申請專利時，本集團會嚴格審查所申請之專利是否已由協力廠商公司申請或擁有。此外，本集團亦會定期檢查及觀察自身持有之專利會否遭其他公司盜用。

截至2019年12月31日，本集團分別持有5個發明專利及15個實用新型專利。

### 反貪污

本集團已設立書面之反貪污政策，嚴禁任何賄賂、勒索、欺詐或洗黑錢的行為，以建立良好之商業運作組織架構。本集團要求員工嚴格依從《防止賄賂條例》，並與勞動合同中清楚列明，從事商業行為的過程中，不得直接或間接提供、承諾、要求或收受任何不正當利益，或做出其他違反誠信、不法或違反國家規定等不誠信行為，當中包括行賄及受賄、勒索、欺詐、洗黑錢等刑事犯罪行為及其他行為（如提供非法政治獻金、不當慈善捐贈或贊助、提供或接受不合理禮物、款待或其他不正當利益、侵害營業秘密、商標權、專利權、著作權及其他智慧財產權、從事不公平競爭之行為）等。本集團要求員工必須上報任何收取的利益，由本集團作最後定奪及處置。如有任何員工發現潛在違規行為，皆可通過舉報機制向管理層通報，管理層將對事件採取適當跟進行動。

本集團已嚴格遵守有關反貪污之相關法律及法規。於2019財政年度，本集團及其員工均沒有發生因貪污、受賄、勒索、欺詐或洗黑錢而被起訴的案件訴訟記錄。



## 社區投資

本集團秉持回饋社會的理念，除持續穩健經營企業發展外，積極展現企業核心價值的服務精神，融入社區關懷，以及社區參與的思維，持續傾力於各項教育文化及社會公益活動。

於 2019 財政年度，本集團舉辦了多個公益活動，帶領員工探訪老人及視障人士，服務社區群體。

本集團在未來一年將在各項教育文化及社會公益活動投放更多資源，積極參與社區義工活動，表達本集團對當地社會的關心與回饋。

## 環境層面資料

	2019 財政年度
<b>溫室氣體排放</b>	
總溫室氣體排放	2,551.77 公噸
溫室氣體排放密度	人均 34.96 公噸
<b>無害廢棄物</b>	
總廢紙棄置量	812.5 公斤
廢紙棄置量密度	人均 11.13 公斤
<b>電能消耗</b>	
總電能消耗	4,265.93 兆瓦時
電能消耗密度	人均 58.44 兆瓦時
<b>水資源消耗</b>	
總水資源消耗	39,123 立方米
水資源消耗密度	人均 535.93 立方米

## 社會層面資料

### 員工人數

總員工人數

73

### 按職級劃分

管理人員

15

研發人員

8

生產人員

50

### 人員流失率

平均月流失比率

0.99%

### 工傷統計

工傷人數

-

### 供應鏈管理

供應商數目（中國大陸）

30

### 產品責任

因安全與健康理由而回收產品

-

接獲投訴

-

### 反貪污

已審結的貪污訴訟案件

-

2019 財政年度

## 環境、社會及管治報告指南和參考

### A. 環境

本報告參考

A1. 排放物	頁數#
有關廢氣及溫室氣體排放、向水及土地的排污、有害及無害廢棄物的產生等的政策及遵守對發行人有重大影響的相關法律及規例。	6 - 8
KPI A1.1 排放物種類及相關排放數據。	不適用
KPI A1.2 溫室氣體總排放量（以公噸計算）及密度（如以每產量單位、每項設施計算）。	6 - 7
KPI A1.3 所產生有害廢棄物總量（以公噸計算）及密度（如以每產量單位、每項設施計算）。	不適用
KPI A1.4 所產生無害廢棄物總量（以公噸計算）及密度（如以每產量單位、每項設施計算）。	8
KPI A1.5 描述減低排放量的措施及所得成果。	6 - 8
KPI A1.6 描述處理有害及無害廢棄物的方法、減低產生量的措施及所得成果。	7 - 8

A2. 資源使用	頁數#
有效使用資源（包括能源、水及其他原材料）的政策。	8 - 9
KPI A2.1 按類型劃分的直接及／或間接能源（如電、氣或油）總耗量（以千個千瓦時計算）及密度（如以每產量單位、每項設施計算）。	8 - 9
KPI A2.2 總耗水量及密度（如以每產量單位、每項設施計算）。	9
KPI A2.3 描述能源使用效益計劃及所得成果。	8 - 9
KPI A2.4 描述求取適用水源上可有任何問題，以及提升用水效益計劃及所得成果。	9
KPI A2.5 製成品所用包裝材料的總量（以公噸計算）及（如適用）每生產單位佔量。	不適用

<b>A3. 環境及天然資源</b>		<b>頁數#</b>
減低發行人對環境及天然資源造成重大影響的政策。		6 - 9
KPI A3.1 描述業務活動對環境及天然資源的重大影響及已採取管理有關影響的行動。		6 - 9

<b>B. 社會</b>	<b>本報告參考</b>
--------------	--------------

<b>B1. 僱傭</b>		<b>頁數#</b>
有關薪酬及解僱、招聘及晉升、工作時數、假期、平等機會、多元化、反歧視以及其他待遇及福利的政策及遵守對發行人有重大影響的相關法律及規例的資料。		10 - 11
KPI B1.1 按性別、僱傭類型、年齡組別及地區劃分的僱員總數。		10 - 11
KPI B1.2 按性別、年齡組別及地區劃分的僱員流失比率。		10 - 11

<b>B2. 健康與安全</b>		<b>頁數#</b>
有關提供安全工作環境及保障僱員避免職業性危害的政策及遵守對發行人有重大影響的相關法律及規例的資料。		11 - 12
KPI B2.1 因工作關係而死亡的人數及比率。		11 - 12
KPI B2.2 因工傷損失工作日數。		11 - 12
KPI B2.3 描述所採納的職業健康與安全措施，以及相關執行及監察方法。		11 - 12

<b>B3. 發展及培訓</b>	<b>頁數#</b>
有關提升僱員履行工作職責的知識及技能的政策。描述培訓活動。	13
<b>KPI B3.1</b> 按性別及僱員類別（如高級管理層、中級管理層等）劃分的受訓僱員百分比。	不適用
<b>KPI B3.2</b> 按性別及僱員類別劃分，每名僱員完成受訓的平均時數。	不適用

<b>B4. 勞工準則</b>	<b>頁數#</b>
有關防止童工或強制勞工的政策及遵守對發行人有重大影響的相關法律及規例的資料。	13
<b>KPI B4.1</b> 描述檢討招聘慣例的措施以避免童工及強制勞工。	13
<b>KPI B4.2</b> 描述在發現違規情況時消除有關情況所採取的步驟。	13

<b>B5. 供應鏈管理</b>	<b>頁數#</b>
管理供應鏈的環境及社會風險政策。	13 - 14
<b>KPI B5.1</b> 按地區劃分的供應商數目。	13 - 14
<b>KPI B5.2</b> 描述有關聘用供應商的慣例，向其執行有關慣例的供應商數目、以及有關慣例的執行及監察方法。	13 - 14

B6. 產品責任	頁數#
有關所提供產品和服務的健康與安全、廣告、標籤及私隱事宜以及補救方法的政策及遵守對發行人有重大影響的相關法律及規例的資料。	14 - 15
KPI B6.1 已售或已運送產品總數中因安全與健康理由而須回收的百分比。	14
KPI B6.2 接獲關於產品及服務的投訴數目以及應對方法。	15
KPI B6.3 描述與維護及保障智慧財產權有關的慣例。	15
KPI B6.4 描述質量檢定過程及產品回收程序。	14
KPI B6.5 描述消費者資料保障及私隱政策，以及相關執行及監察方法。	15

B7. 反貪污	頁數#
有關防止賄賂、勒索、欺詐及洗黑錢的政策及遵守對發行人有重大影響的相關法律及規例的資料。	15
KPI B7.1 於匯報期內對發行人或其僱員提出並已審結的貪污訴訟案件的數目及訴訟結果。	15
KPI B7.2 描述防範措施及舉報程序，以及相關執行及監察方法。	15

B8. 社區投資	頁數#
有關以社區參與來瞭解營運所在社區需要和確保其業務活動會考慮社區利益的政策。	16
KPI B8.1 專注貢獻範疇（如教育、環境事宜、勞工需求、健康、文化、體育）。	16
KPI B8.2 在專注範疇所動用資源（如金錢或時間）。	16