

香港交易及結算所有限公司及香港聯合交易所有限公司對本公告的內容概不負責，對其準確性或完整性亦不發表任何聲明，並明確表示概不就因本公告全部或任何部分內容而產生或因倚賴該等內容而引致之任何損失承擔任何責任。



Linekong Interactive Group Co., Ltd.
藍港互動集團有限公司

(於開曼群島註冊成立的有限公司)
(股份代號：8267)

**截至二零二零年六月三十日止六個月的
中期業績公告**

藍港互動集團有限公司(「本公司」)董事會欣然公佈本公司及其附屬公司截至二零二零年六月三十日止六個月的未經審計中期業績。本公告附載本公司二零二零年中期報告的全文，符合香港聯合交易所有限公司GEM證券上市規則中有關中期業績初步公告須附載資料的要求。本公司將於適當時候發送二零二零年中期報告的印刷版本予本公司股東。

承董事會命
藍港互動集團有限公司
王峰
主席

中國，北京，二零二零年八月十四日

於本公告日期，執行董事為王峰先生、廖明香女士、陳浩先生及王勁先生(又名嚴雨松)；非執行董事為紀學鋒先生；及獨立非執行董事為趙依芳女士、張向東先生及吳月琴女士。

本公告遵照香港聯合交易所有限公司(「聯交所」)GEM證券上市規則而刊載，旨在提供有關本公司的資料；董事願就本公告的資料共同及個別地承擔全部責任。董事在作出一切合理查詢後確認，就其所知及所信，本公告所載資料在各重要方面均屬準確完備，並無誤導或欺詐成份，且並無遺漏任何事項，足以令致本公告或其所載任何陳述產生誤導。

本公告將由刊登當日起至少七天刊載於聯交所網站www.hkgem.com「最新公司公告」一頁內並將刊載於本公司網站www.linekong.com。

香港聯合交易所有限公司（「聯交所」）GEM的特色

GEM為相比起其他在聯交所上市的公司有較高投資風險的中小型公司提供一個上市的市場。有意投資的人士應了解投資該等公司的潛在風險，並應經過審慎周詳的考慮後方作出投資決定。

由於**GEM**上市公司一般為中小型公司，在**GEM**買賣的證券可能會較於聯交所主板買賣的證券有更大的市場波動風險，同時無法保證在**GEM**買賣的證券會形成流通市場。

香港交易及結算所有限公司及聯交所對本報告的內容概不負責，對其準確性或完整性亦不發表任何聲明，並明確表示概不就因本報告全部或任何部分內容而產生或因倚賴該等內容而引致的任何損失承擔任何責任。

本報告的資料乃遵照香港聯合交易所有限公司**GEM**證券上市規則（「**GEM**上市規則」）而刊載，旨在提供有關藍港互動集團有限公司（「本公司」或「我們」）的資料；本公司董事（「董事」）願就本報告的資料共同及個別地承擔全部責任。各董事在作出一切合理查詢後確認，就其所深知及確信，本報告所載資料在各重大方面均屬準確完備，沒有誤導或欺詐成分，且並無遺漏任何其他事項令致本報告或所載任何陳述產生誤導。



目錄

公司資料	3
摘要	5
管理層討論與分析	6
企業管治及其他資料	21
中期簡明合併資產負債表	34
中期簡明合併綜合收益／(虧損)表	36
中期簡明合併權益變動表	38
中期簡明合併現金流量表	40
中期簡明合併財務資料附註	42



公司資料

董事會

執行董事

王峰先生(主席)
廖明香女士(首席執行官)
陳浩先生
王勁先生(又名嚴雨松)

非執行董事

紀學鋒先生(於二零二零年三月
二十七日獲委任)
潘東輝先生(於二零二零年三月
二十七日辭任)

獨立非執行董事

趙依芳女士
張向東先生
吳月琴女士

董事會委員會

審計委員會

吳月琴女士(主席)
趙依芳女士
張向東先生
紀學鋒先生(於二零二零年三月
二十七日獲委任)
潘東輝先生(於二零二零年三月
二十七日辭任)

薪酬委員會

張向東先生(主席)
王峰先生
廖明香女士
趙依芳女士
吳月琴女士

提名委員會

王峰先生(主席)
趙依芳女士
張向東先生
吳月琴女士
紀學鋒先生(於二零二零年三月
二十七日獲委任)
潘東輝先生(於二零二零年三月
二十七日辭任)

公司秘書

梁穎嫻女士 (FCS, FCIS)

授權代表

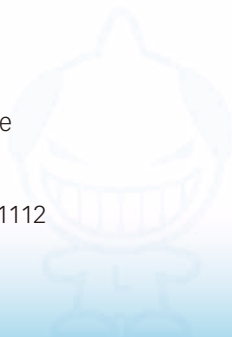
王峰先生
廖明香女士

合規主任

廖明香女士

註冊辦事處

Floor 4, Willow House
Cricket Square
P.O. Box 2804
Grand Cayman KY1-1112
Cayman Islands



中華人民共和國(「中國」) 總部及主要營業地點

中國
北京
朝陽區
望京北路
啟明國際大廈5樓

香港主要營業地點

香港
灣仔
皇后大道東248號
陽光中心40樓

核數師

羅兵咸永道會計師事務所
執業會計師
註冊公眾利益實體核數師
香港
中環
太子大廈22樓

香港法律顧問

金杜律師事務所
香港
中環
皇后大道中15號
置地廣場
告羅士打大廈13樓

開曼群島證券登記總處及 過戶代理

Offshore Incorporations (Cayman)
Limited
Floor 4, Willow House
Cricket Square
P.O. Box 2804
Grand Cayman KY1-1112
Cayman Islands

香港證券登記處

香港中央證券登記有限公司
香港
灣仔
皇后大道東183號
合和中心
17樓1712-1716室

主要往來銀行

友利銀行北京總行營業部
交通銀行香港分行
廈門國際銀行北京西城支行
交通銀行北京望京支行
中國信託銀行

GEM股份代號

8267

公司網站

www.linekong.com



摘要

	截至六月三十日止六個月	
	二零二零年	二零一九年
	人民幣千元	人民幣千元
	(未經審計)	(未經審計)
收入	107,305	105,994
期內利潤／(虧損)	6,981	(4,837)
經調整利潤淨額 ^(附註)	9,359	1,139

附註：

經調整利潤淨額指不包括以股份為基礎的補償以及支付的一次性離職補償金在內的期內利潤／(虧損)，被認為是中期簡明合併綜合收益／(虧損)表的補充資料，反映本公司及其附屬公司(統稱「本集團」)於所呈列財務期間的盈利能力及營運表現。

- 截至二零二零年六月三十日止六個月本集團的收入約為人民幣107.3百萬元，較二零一九年同期的收入約為人民幣106.0百萬元增加約1.2%。
- 截至二零二零年六月三十日止六個月利潤約為人民幣7.0百萬元，二零一九年同期則為虧損約人民幣4.8百萬元。
- 截至二零二零年六月三十日止六個月經調整利潤淨額約為人民幣9.4百萬元，較二零一九年同期經調整利潤淨額約為人民幣1.1百萬元增加約721.7%。
- 本公司董事會(「董事會」)不建議就截至二零二零年六月三十日止六個月派付任何股息。



管理層討論與分析

本集團二零二零年將繼續採取相對穩健的經營策略 — 截至二零二零年六月三十日止六個月，實現淨利潤約人民幣698.1萬元，經調整後淨利潤人民幣935.9萬元，同比增長721.7%。影視業務實現收入人民幣3,290萬元，同比增長121.4%。其中遊戲業務主要側重海外關鍵地區（如韓國、日本、北美）遊戲市場的挖掘，同時加強對女性向、休閒遊戲的開發及遊戲IP價值延展等佈局。影視業務自二零二零年年初已正式進入矩陣式佈局作品階段，將持續豐富IP儲備、推進劇集製作。未來本集團將在遊戲、影視等文化領域持續深耕，憑藉高品質內容傳播文化力量、推動產業發展。

藍港遊戲推進新品研發，加速海外遊戲市場佈局

為進一步豐富產品綫，提升本集團在休閒遊戲市場上的競爭力，遊戲業務組建了休閒遊戲開發團隊，開展如超休閒、中度休閒、策略、女性向等遊戲品類的研發佈局。本集團自研的《金幣大冒險》(海外地區名稱為 *Coin Tycoon*) 以精靈大陸的文明演化與科技發展為背景、以休閒社交為切入點，已於二零二零年七月在北美地區開啓小規模付費不刪檔測試，目前留存、付費等數據良好，正處於進一步調優的階段之中。本集團最新一代MMORPG仙俠手遊《蠻荒紀元》預計於二零二零年第三季度上綫 — 遊戲採用唯美寫實畫風，引領玩家窺見上古世紀的錦綉繁華，賦予玩家絕美質感的仙俠體驗。與此同時，《十萬個冷笑話•懷舊版》手遊也預計將於二零二零年第三季度開啓對外刪檔測試 — 經典IP之作全面優化升級，讓玩家回首青葱，重回那個大有搞頭的十冷世界。此外，遊戲業務代理發行的AVG+RPG女性向手遊《新後宮甄嬪傳》亦計劃於年內上綫 — 以第一人稱視角將玩家引入2D畫風的清代宮牆，體驗人物換裝、戀愛養成、模擬經營等繽紛玩法。



韓國遊戲業務方面，已於二零二零年三月十八日正式發行由網易遊戲研發的《一夢江湖》(原名《楚留香》，韓文名《검은달》)。此外，在基於對海外市場的調研與分析後，集團決定將日本市場作為繼韓國之後的第二個海外深耕市場。集團的日本發行團隊組建於二零一九年，團隊成員均有日本TOP30暢銷遊戲產品的發行經驗。此前，本集團已獲得日本殿堂級ARPG遊戲《伊蘇VIII》手遊的獨家改編及全球發行權，即將傾力推出《伊蘇VIII》手遊版。《伊蘇VIII》手遊版由Falcom全程監修，以匠人之心力圖為玩家帶來值得驚嘆的遊戲體驗。除特邀聘請日本知名作家對劇情進行打磨升級之外，也集合了眾多日本知名畫師巧心精琢美術品質。在2019東京電玩展上，集團對玩家開放了《伊蘇VIII》手遊版的現場试玩，吸引了大量玩家參與體驗。日本遊戲業界知名媒體4Gamer、Fami通等爭先對《伊蘇VIII》手遊進行相關訊息播報。本集團計劃於2020年東京電玩展上，將對玩家提供《伊蘇VIII》手遊版最新版本的資料。

此外，於報告期內，《鬧鬧天宮》(由騰訊極光計劃代理發行)、《大航海之路》韓服及《黎明之光》等遊戲仍持續為藍港互動集團提供利潤，集團也將繼續保持其推廣運營。

藍港影業已進入矩陣佈局階段，頭腰作品持續發力

二零二零年，影視業務藍港影業正式進入矩陣式的產品佈局階段，聚焦目標人群、保證頭腰作品持續發力。經過四載磨礪與品牌積累，藍港影業已儲備了多部內容優質的潛力佳作——囊括頭部劇、腰部劇、電影等諸多類型。



頭部IP方面，藍港影業有《琴瑟緣》、《雲海傳》(原名鎮墓獸)等重量級佳作。古風動漫IP《琴瑟緣》由S級主創團隊打造，是國內首部以古樂為創作藍本的古裝仙俠劇，計劃於二零二零年十二月正式開機。該劇藉以跌宕旖旎的愛情故事，揭開塵封古樂器的綺麗傳說，重現撼人心弦的古樂之美，展現民族獨特魅力與風情內涵，打造傳統文化新勢力。原IP已榮獲改革發展項目庫二零一七年入庫名額，且位列第一；原著漫畫曾入選國家廣電總局二零一六年原動力中國原創動漫出版扶持計劃。《雲海傳》計劃二零二零年十月開機，緣起蔡駿先生和天下霸唱的首次聯手，傾心打造國內首部古裝青春冒險網劇——一場沒有藏寶圖的尋寶之旅，揭開封印千載的「萬年寶行」真相。三個少年於危機中成長、在正邪間抉擇、書寫激燃勇敢的熱血傳奇。

繼《我與你的光年距離》、《來到你的世界》及《我與你的光年距離2》三部精品劇集後，本集團再度聯手芒果TV打造愛情輕喜劇《身為一個胖子》。該劇已於二零一九年十二月至二零二零年一月播出，播出期間熱度持續走高，廣受觀眾喜愛。在抖音、微博、快手等平台形成自發傳播之勢。此外，本集團與企鵝影視合作的新戲《原來你是這樣的顧先生》已於二零二零年四月在成都正式殺青。該劇憑藉其輕喜與時尚元素備受期待，為觀眾帶來一部暖心治愈的甜蜜愛情故事，將在騰訊視頻播放。古裝愛情輕喜劇《花好月又圓》則是本集團與優酷合作打造的優質原創IP，已於二零二零年六月在橫店殺青，預計二零二零年內上線。故事講述了鬼馬精靈而又單純善良的江湖賣藝少女小丸子(李庚希飾)假扮郡主，意外錯嫁給了高冷毒舌卻肩抗責任大義的少將軍梅三少(黃俊捷飾)，成就了一對鴛鴦艷羨的神仙眷侶。緣分皆是命中定、錯嫁愛上眼前人，携手排除萬難、並肩同點嬋娟燈。



二零二零年，本集團將繼續豐富自身IP儲備。新類型劇《喂兒》是本集團內重點項目，該項目根據長佩文學南北逐風熱門IP改編，是當前市場中獨一無二的相聲類行業劇。該劇將傳統文化與青春熱血交融，從一對「羈絆終生，相愛相殺」的逗捧搭檔攜手振興傳統文化的奮鬥之路出發，講述中國優秀傳統文化對於當代年輕人的影響與傳承。此外，由知名IP改編的都市勵志偶像劇《再次遇見你》計劃於二零二零年十一月開機。該劇聚焦懸於婚姻與愛情天平上的現代女性，用高甜但不失現實映射的筆觸講述了一對夫妻戀愛後結婚的「人造烏托邦迷局」。本集團原創都市愛情輕喜劇《小未來，將將好》也計劃於年內開機。該劇講述了2028年的一座上海老洋房裏，五個年輕人爆笑且溫情、倒霉又奮進的勵志合租生活。同一屋檐下的五個人，在互怼互黑的同時也在彼此慰藉、相互支持。愛情、友情、夢想和希望，在歡笑與淚水的交織中萌芽滋長。電影製作方面，本集團的電影作品《給初戀的你》也將於二零二一年上半年開機。

報告期內，本集團內的藝人經紀業務也在穩健發展中。目前已簽約了丁嘉文先生、王廣源先生、張格女士等多位新生代演員。丁嘉文先生因在近期熱播的影視劇《清平樂》中飾演「神仙哥哥」曹評一角備受好評。此外，由他參演的新劇《乘風少年》、《原來你是這樣的顧先生》和《花好月又圓》將在下半年陸續上綫播出。王廣源先生曾在電影《老師•好》中飾演男主角洛小乙，憑藉出色的表演迅速被觀眾熟知，榮獲眾多來自業內外的關注與肯定。該部電影亦好評如潮，成為同期票房黑馬。00後實力小花張格女士，曾出演《閃光少女》、《八月未央》等熱門劇集，更因在爆款電視劇《親愛的，熱愛的》中飾演古靈精怪的小艾一角廣受青睞，其成熟演技備受稱贊，多次登上微博熱搜。

二零二零年下半年，本集團將圍繞遊戲自研業務、休閒遊戲佈局、海外市場開拓、多部影視項目矩陣式佈局、藝人經紀業務等重點工作，繼續以務實為綱領、以用戶為核心，腳踏實地做精品，創造有趣和精彩。



財務回顧

收入

本集團的收入由截至二零一九年六月三十日止六個月的約人民幣106.0百萬元增加約1.2%至截至二零二零年六月三十日止六個月的約人民幣107.3百萬元。

下表載列本集團按分佈業績劃分的明細表：

	截至六月三十日止六個月	
	二零二零年 人民幣千元	二零一九年 人民幣千元
分部收入：		
遊戲業務		
— 遊戲虛擬物品銷售	58,508	70,944
— 授權金及技術服務費	15,916	20,197
	74,424	91,141
影視業務		
— 製作和授出電影版權及其他	32,881	14,853
總計	107,305	105,994



下表載列本集團按區域劃分的收入明細：

	截至六月三十日止六個月			
	二零二零年		二零一九年	
	人民幣千元	概約百分比	人民幣千元	概約百分比
中國(含港澳台地區)	66,407	61.9	57,548	54.3
韓國	35,085	32.7	38,816	36.6
其他海外國家及地區	5,813	5.4	9,630	9.1
總計	107,305	100.0	105,994	100.0

截至二零二零年六月三十日止六個月，遊戲業務所貢獻收入較二零一九年同期減少約18.3%或人民幣16.7百萬元，是由於截至二零二零年六月三十日止六個月新遊戲發行量較二零一九年同期少及現有遊戲的衰減導致收入減少所致。本集團已實施策略預留更多時間以加強遊戲開發的質量並推出具有競爭力的遊戲。

就本集團的影視業務而言，截至二零二零年六月三十日止六個月確認製作和授出電影版權及其他收入約人民幣32.9百萬元，較截至二零一九年六月三十日止六個月的約人民幣14.9百萬元增加約121.4%，主要由於劇集《原來你是這樣的顧先生》相關收入的確認。

成本

本集團截至二零二零年六月三十日止六個月的成本約為人民幣69.7百萬元，較截至二零一九年六月三十日止六個月的約人民幣60.3百萬元增加約15.6%。



截至二零二零年六月三十日止六個月，我們遊戲業務的成本約為人民幣41.6百萬元，較二零一九年同期約人民幣50.6百萬元減少17.8%，是由於截至二零二零年六月三十日止六個月發佈的新遊戲數量較少及現有遊戲的衰減。

截至二零二零年六月三十日止六個月，影視業務的成本約為人民幣28.1百萬元，較二零一九年同期約人民幣9.7百萬元增加約189.7%，主要是由於劇集《原來你是這樣的顧先生》產生成本。

毛利及毛利率

本集團截至二零二零年六月三十日止六個月的毛利約為人民幣37.6百萬元，較截至二零一九年六月三十日止六個月的約人民幣45.7百萬元減少約17.7%。本集團毛利減少主要由於新遊戲發行量下降及現有遊戲的衰減、收入下滑所致。

本集團截至二零二零年六月三十日止六個月的毛利率約為35.0%，較截至二零一九年六月三十日止六個月約43.1%下降約8.1個百分點。本集團毛利率下降主要由於影視業務定制劇的毛利率較低。

銷售及市場推廣開支

本集團截至二零二零年六月三十日止六個月的銷售及市場推廣開支約為人民幣7.7百萬元，較截至二零一九年六月三十日止六個月約人民幣17.6百萬元減少約56.3%。銷售及市場推廣開支減少，主要由於發行新遊戲產生的宣傳及推廣開支下降。



行政開支

本集團截至二零二零年六月三十日止六個月的行政開支約為人民幣18.9百萬元，較截至二零一九年六月三十日止六個月約人民幣22.8百萬元減少17.1%。行政開支減少，主要由於公司所處業務階段及發展戰略的需要、縮減開支導致。

研發開支

本集團截至二零二零年六月三十日止六個月的研發開支約為人民幣7.6百萬元，較截至二零一九年六月三十日止六個月約人民幣17.9百萬元減少約57.5%。研發開支減少，主要由於本公司所處業務階段及發展戰略的需要、減員增效、人工支出減少導致。

分部業績 — 經營利潤／(虧損)

	截至六月三十日止六個月	
	二零二零年 人民幣千元	二零一九年 人民幣千元
分部業績 — 經營利潤／(虧損)：		
— 遊戲業務	2,091	(11,077)
— 影視業務	6,827	(91)
總計	8,918	(11,168)

截至二零二零年六月三十日止六個月的經營利潤約為人民幣8.9百萬元，二零一九年同期約為虧損人民幣11.2百萬元。

截至二零二零年六月三十日止六個月，遊戲業務的經營利潤約為人民幣2.1百萬元，二零一九年同期約為虧損人民幣11.1百萬元。



截至二零二零年六月三十日止六個月，影視業務的經營利潤約為人民幣6.8百萬元，二零一九年同期經營虧損約為人民幣0.1百萬元。

採用權益法入賬的投資虧損份額

本集團截至二零二零年六月三十日止六個月的採用權益法入賬的投資虧損份額約為人民幣0.5百萬元，截至二零一九年六月三十日止六個月的投資虧損份額約為人民幣0.1百萬元。

非國際財務報告準則計量 — 經調整利潤

為補充我們根據國際財務報告準則呈列的簡明合併財務報表，我們亦採用經調整利潤／(虧損)淨額作為補充財務計量，透過撇除我們認為未能反映業務表現的項目所帶來影響而評估我們的財務表現。我們的經調整利潤／(虧損)淨額按期內虧損淨額(未計及以股份為基礎的補償開支及支付的一次性離職補償金)計算。按非國際財務報告準則計量的經調整利潤／(虧損)淨額屬於未經審計數據。



下表分別載列截至二零二零年及二零一九年六月三十日止六個月根據國際財務報告準則計量的期內利潤／(虧損)與經調整利潤淨額的對賬：

	截至六月三十日止六個月		
	二零二零年 人民幣千元 (未經審計)	二零一九年 人民幣千元 (未經審計)	變動 概約百分比 %
期內利潤／(虧損)	6,981	(4,837)	—
加：			
以股份為基礎的補償開支	1,160	1,705	(32.0)
支付的一次性離職補償金	1,218	4,271	(71.5)
經調整利潤淨額	9,359	1,139	721.7

本集團截至二零二零年六月三十日止六個月的經調整利潤淨額約為人民幣9.4百萬元，較截至二零一九年六月三十日止六個月的經調整利潤淨額約人民幣1.1百萬元增加721.7%。



流動資金及財務資源

自二零一四年十二月完成將本公司股份(「股份」)於聯交所上市(「上市」)並收訖所得款項淨額以來，本集團一直維持穩健的現金狀況。

財務政策

截至二零二零年六月三十日止六個月，本集團將大部分閒置資金投資於中國商業銀行發行的短期理財產品。為使本集團的閒置資金產生更佳回報，本集團的財務政策是投資於短期理財產品，且不會進行任何高風險投資或投機性的衍生工具交易。為了滿足國內營運資金需求，我們會按照同期市場貸款利率，向銀行尋求長期穩定的資金支持。

現金及現金等價物、短期銀行存款和受限制存款

於二零二零年六月三十日，我們擁有的現金及現金等價物約為人民幣161.7百萬元(於二零一九年十二月三十一日：約人民幣96.5百萬元)，主要包括在銀行和其他金融機構的現金及手頭現金，主要以美元(「美元」)(約66.3%)、港元(約16.9%)、人民幣(約16.1%)及其他貨幣(約0.7%)計值。

於二零二零年六月三十日，我們擁有短期銀行存款人民幣42.5百萬元(於二零一九年十二月三十一日：約人民幣128.0百萬元)。

於二零二零年六月三十日，我們就獲得由銀行提供的人民幣149.1百萬元(於二零一九年十二月三十一日：約人民幣199.1百萬元)的貸款融資而存入銀行以作為銀行儲備的受限制存款約為人民幣174.2百萬元(於二零一九年十二月三十一日：人民幣230.9百萬元)，此額度將於一年內失效。



資本架構

股份於二零一四年十二月三十日在聯交所GEM上市。本公司的資本架構由普通股組成。

借貸及負債比率

截至二零二零年六月三十日，本集團借取的銀行貸款約為人民幣149.1百萬元（於二零一九年十二月三十一日：人民幣199.1百萬元）。於二零二零年六月三十日，本集團按負債總額除資產總值計算的負債比率約為34.6%（於二零一九年十二月三十一日：約41.1%）。

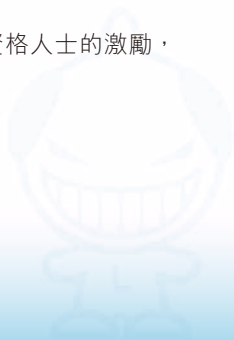
集團資產質押

於二零二零年六月三十日，本集團質押受限制存款約人民幣174.2百萬元，作為銀行借貸的抵押（於二零一九年十二月三十一日：約人民幣230.9百萬元）。

僱員資料及薪酬政策

本集團已於二零一四年四月二十一日成立薪酬委員會，其書面職權符合GEM上市規則附錄十五。薪酬委員會將定期檢討本集團董事及高級管理人員的薪酬及獎勵，並不時就此向董事會提出建議。本集團向本集團僱員提供符合行業慣例且具競爭力薪酬待遇及福利，包括社會保險、固定供款退休福利計劃及花紅。於二零二零年六月三十日，本集團有159名僱員。截至二零二零年六月三十日止六個月，本集團的僱員薪酬總額約為人民幣24.8百萬元（截至二零一九年六月三十日止六個月：約為人民幣42.9百萬元）。

本公司已採納購股權計劃（「**購股權計劃**」）作為對董事及合資格人士的激勵，有關詳情載於本中期報告「購股權計劃」一段。



此外，本公司於二零一四年三月二十一日採納一項受限制股份單位計劃（「**受限制股份單位計劃**」），旨在透過向董事、高級管理人員、員工以及向本集團提供或已提供顧問或其他諮詢服務的任何人士提供擁有本公司股權的機會，激勵彼等為本集團作出貢獻，並吸引、激勵及留聘技術熟練與經驗豐富的人員為本集團的未來發展及擴張而努力。

董事相信，維持穩定且具主動性的人力資源對於本集團的業務成功至關重要。作為一家增長迅速的公司，本公司有能力為僱員提供豐富的職業發展選擇及進步的機會。本公司定期為僱員舉辦各種培訓課程，以增加彼等對網絡遊戲開發及運作的知識、改進時間管理及內部溝通以及加強團隊建設。本公司亦提供多種獎勵措施激勵僱員。

或然負債

於二零二零年六月三十日，本集團並無任何重大或然負債（二零一九年十二月三十一日：無）。

外匯風險

本公司的大多數交易均以其功能貨幣美元計值及結算。本公司的外匯風險主要產生自以美元計值的現金及現金等價物及短期銀行存款。本公司的淨資產面臨外幣換算風險，該風險主要產生自將以美元計值的淨資產換算為本集團的呈列貨幣人民幣。

本集團主要於中國經營業務，且承受多種貨幣風險產生的外匯風險，主要與美元有關。因此，外匯風險主要源自本集團的中國附屬公司從海外合作方收取或計劃收取外幣時確認的資產。本集團並未對沖任何外幣波動，本集團將密切監察匯率動向及採取適當措施減低匯兌風險。



首次公開發售所得款項用途

本公司來自二零一四年十二月公開發售股份的所得款項淨額（經扣除與公開發售有關的包銷佣金及其他開支）約為686.2百萬港元（「首次公開發售所得款項」）。

截至二零二零年六月三十日，已動用首次公開發售所得款項如下：

	所得 款項淨額 百萬港元	截至 二零一九年 十二月 三十一日 已動用金額 百萬港元	截至 二零二零年 六月三十日 止六個月 已動用金額 百萬港元	未動用金額 百萬港元
海外拓展（拓展旗下業務至海外市場）	137.2	137.2	0	0
潛在策略性收購或投資於從事網絡遊戲 及相關業務的公司	68.6	52.2	4.4	12
打造泛娛樂化生態	157.8	157.8	0	0
代理更多由中國及海外遊戲研發商研發 不同種類及主題的高品質遊戲並運營 有關遊戲	68.6	68.6	0	0
遊戲研發，運營現有及嶄新的自研遊戲 及購買受歡迎娛樂題材的知識產權	137.2	137.2	0	0
撥付我們的營運資金及其他一般企業 用途	34.3	19.9	14.4	0
投資技術平台，包括研發及改進我們的 遊戲研發工具及購買由第三方研發的 商業化遊戲引擎	34.3	26.2	0	8.1
通過開發智能硬件和手機軟件掌握用戶 流量入口	48.2	9.4	0	38.8
總計	686.2	608.5	18.8	58.9

截至二零二零年六月三十日，首次公開發售所得款項中尚餘約58.9百萬港元未動用。尚未動用的首次公開發售所得款項已存入本集團開立的銀行賬戶作短期活期存款。

在尚未動用的所得款項中，我們會根據潛在收購項目的進度動用預留作收購的資金。我們會在本公司運營中動用預留作為營運資金的款項；投資技術平台的資金將會在二零二零年用於購買和開發新的遊戲引擎；及用於開發作為掌握流量入口的智能硬件和手機軟件的資金，會在二零二零年根據開發進度動用募集資金。

本公司將繼續動用首次公開發售所得款項，所作用途與本公司二零一六年三月二十九日的「更改所得款項用途」公告所載者一致。

股息

董事會不建議就截至二零二零年六月三十日止六個月派付中期股息。

審閱中期業績

截至二零二零年六月三十日止六個月的本集團中期財務業績未經審計，亦未經本公司核數師審閱，但已由本公司審計委員會（「**審計委員會**」）審閱。

審計委員會已審閱本集團截至二零二零年六月三十日止六個月的未經審計簡明合併中期財務業績，亦已審閱並確認本集團採納之會計原則及常規，並討論本集團的審計、內部監控及財務申報事宜。



企業管治及其他資料

董事及主要行政人員於股份、相關股份及債權證的權益及淡倉

於二零二零年六月三十日，本公司董事及主要行政人員於本公司或其任何相聯法團(定義見證券及期貨條例(「證券及期貨條例」)第XV部)的股份、相關股份及債權證中擁有根據證券及期貨條例第XV部第7及8分部須知會本公司及聯交所的權益及淡倉(包括根據證券及期貨條例有關條文彼等被當作或視為擁有的權益或淡倉)，或記錄於本公司根據證券及期貨條例第352條須備存的登記冊的權益及淡倉，或根據GEM上市規則第5.46至5.68條須知會本公司及聯交所的權益及淡倉如下：

(i) 於股份及相關股份的權益

董事／主要行政人員	身份／權益性質	股份數目 <small>(附註1)</small>	佔股權概約百分比 <small>(附註2)</small>
王峰先生 <small>(附註3)</small>	受控法團權益	66,576,160 (L)	21.48%
	實益擁有人	12,640,380 (L)	
廖明香女士 <small>(附註4)</small>	受控法團權益	12,168,720 (L)	5.11%
	實益擁有人	6,665,769 (L)	
王勁先生 <small>(附註5)</small>	實益擁有人	2,300,000 (L)	0.62%
陳浩先生 <small>(附註6)</small>	實益擁有人	1,575,841 (L)	0.43%



附註：

1. (L)指好倉。
2. 基於截至二零二零年六月三十日的已發行股份數目計算，為368,730,964股股份。
3. 王峰先生持有Wangfeng Management Limited全部已發行股本，而Wangfeng Management Limited直接持有66,576,160股股份。因此，根據證券及期貨條例，王峰先生視為於Wangfeng Management Limited持有的66,576,160股股份中擁有權益。

此外，王峰先生持有4,207,072股股份，並於根據受限制股份單位計劃而獲授的8,433,308個受限制股份單位中擁有權益，使其可收取8,433,308股股份（有待歸屬）。截至二零二零年六月三十日，全部受限制股份單位（定義見下文）已歸屬。

4. 廖明香女士持有Liao Mingxiang Holdings Limited全部已發行股本，而Liao Mingxiang Holdings Limited直接持有12,168,720股股份。因此，根據證券及期貨條例，廖明香女士視為於Liao Mingxiang Holdings Limited持有的12,168,720股股份中擁有權益。

此外，廖明香女士持有174,000股股份，並於根據受限制股份單位計劃而獲授的6,491,769個受限制股份單位中擁有權益，使其可收取6,491,769股股份（有待歸屬）。截至二零二零年六月三十日，4,964,569個受限制股份單位已歸屬。

5. 王勁先生擁有權益的2,300,000股股份包括(a)根據購股權計劃而在二零一六年六月十五日及二零一九年四月一日分別獲授的300,000份及1,000,000份購股權中擁有權益，使其可於購股權獲行使時收取合共1,300,000股股份；及(b)於根據受限制股份單位計劃獲授的1,000,000個受限制股份單位中擁有權益，使其可收取1,000,000股股份（有待歸屬），而其中670,000個受限制股份單位已於二零二零年六月三十日歸屬。

有關購股權的進一步詳情，請參閱本報告「購股權計劃」一節。

6. 陳浩先生擁有權益的1,575,841股股份包括(a)根據購股權計劃而在二零一五年十月九日及二零一七年一月十八日分別獲授的100,000份及1,000,000份購股權中擁有權益，使其可於購股權獲行使時收取合共1,100,000股股份；及(b)根據受限制股份單位計劃而獲授的475,841個受限制股份單位中擁有權益，使其可收取475,841股股份（有待歸屬），而其中375,841個受限制股份單位已於二零二零年六月三十日歸屬。

有關購股權的進一步詳情，請參閱本報告「購股權計劃」一節。



除上文披露者外，於二零二零年六月三十日，概無本公司董事及主要行政人員於本公司或其任何相聯法團（定義見證券及期貨條例第XV部）的任何股份、相關股份及債權證中擁有任何根據證券及期貨條例第XV部第7及8分部須知會本公司及聯交所的權益或淡倉（包括根據證券及期貨條例有關條文彼等被當作或視為擁有的權益或淡倉），或記錄於本公司根據證券及期貨條例第352條須備存的登記冊的權益或淡倉，或根據GEM上市規則第5.46至5.68條須知會本公司及聯交所的權益或淡倉。

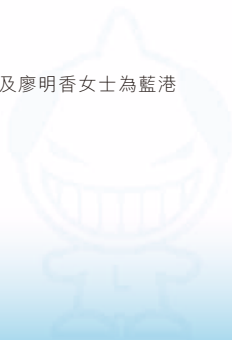
(ii) 於本集團其他成員公司的權益

截至二零二零年六月三十日，本公司下列董事及主要行政人員直接或間接於本集團其他成員公司的股份或相關股份當中擁有權益（基於本身擁有的本公司權益而間接擁有者除外）：

董事/ 主要行政人員	相關公司	身份/權益性質	註冊股本	佔股權概約百 分比
王峰先生	藍港在線(北京)科技 有限公司 (「藍港在線」)	實益擁有人(附註1)	人民幣 7,545,000元	75.45%
廖明香女士	藍港在線	實益擁有人(附註1)	人民幣 1,364,000元	13.64%
王勁先生	霍爾果斯藍港影業 有限公司	實益擁有人	人民幣 4,155,000元	8.31%

附註：

1. 藍港在線為本公司通過合約安排控制的附屬公司。王峰先生及廖明香女士為藍港在線的登記股東。



主要股東及其他人士於股份及相關股份的權益及淡倉

據董事所知，於二零二零年六月三十日，以下人士(本公司董事及主要行政人員除外)於本公司股份或相關股份中擁有或被視為或當作擁有記錄於按證券及期貨條例第336條須備存的登記冊的權益或淡倉：

(i) 主要股東

股東	權益性質	股份數目 (附註1)	權益概約百分比 (附註2)
朱麗 (附註3)	配偶權益	79,216,540 (L)	21.48%
Wangfeng Management Limited (附註4)	實益擁有人	66,576,160 (L)	18.06%
Starwish Global Limited (附註5)	實益擁有人	52,318,760 (L)	14.19%
China Momentum Fund, L.P. (附註5)	受控法團權益	52,318,760 (L)	14.19%
Fosun China Momentum Fund GP, Ltd. (附註5)	受控法團權益	52,318,760 (L)	14.19%
Fosun Momentum Holdings Limited (附註5)	受控法團權益	52,318,760 (L)	14.19%
復星金融控股有限公司 (附註5)	受控法團權益	52,318,760 (L)	14.19%
復星國際有限公司 (附註5)	受控法團權益	52,318,760 (L)	14.19%
復星控股有限公司 (附註5)	受控法團權益	52,318,760 (L)	14.19%

股東	權益性質	股份數目 <small>(附註1)</small>	權益概約
			百分比 <small>(附註2)</small>
復星國際控股有限公司 <small>(附註5)</small>	受控法團權益	52,318,760 (L)	14.19%
郭廣昌 <small>(附註5)</small>	受控法團權益	52,318,760 (L)	14.19%
匯聚信託有限公司 <small>(附註6)</small>	信託的受託人	42,077,086 (L)	11.41%
TCT (BVI) Limited <small>(附註6)</small>	信託的受託人	42,077,086 (L)	11.41%
Premier Selection Limited <small>(附註6)</small>	另一名人土的代名人	42,077,086 (L)	11.41%

附註：

- (L) 指好倉。
- 基於截至二零二零年六月三十日的已發行股份數目計算，為368,730,964股股份。
- 朱麗女士為王峰先生的妻子，根據證券及期貨條例，朱麗女士被視為於王峰先生擁有權益的股份中擁有權益。有關王峰先生所持權益的詳情，請參閱本報告「董事及主要行政人員於股份、相關股份及債權證的權益及淡倉」一節。
- 王峰先生(本公司主席兼董事)持有Wangfeng Management Limited全部已發行股本。
- Starwish Global Limited由China Momentum Fund, L.P. (「**China Momentum**」)(開曼群島獲豁免有限合夥公司)全資擁有。Fosun China Momentum Fund GP, Ltd. (「**Fosun China Momentum**」)為China Momentum的普通合夥人，進而由Fosun Momentum Holdings Limited (「**Fosun Momentum Holdings**」)全資擁有。Fosun Momentum Holdings由復星金融控股有限公司(「**復星金融控股**」)全資擁有，而復星金融控股由復星國際有限公司(「**復星國際**」)(於聯交所主板上市的公司，股份代號：00656)全資擁有。

於二零二零年六月三十日，根據聯交所可獲資料，復星控股有限公司（「復星控股」）持有復星國際的71.09%權益，而復星控股由復星國際控股有限公司（「復星國際控股」）（受郭廣昌先生控制約85.29%的公司）全資擁有。

因此，根據證券及期貨條例，郭廣昌、復星國際控股、復星控股、復星國際、復星金融控股、Fosun Momentum Holdings、Fosun China Momentum及China Momentum被視為於Starwish Global Limited所持所有股份中擁有權益。

6. 匯聚信託有限公司（作為受限制股份單位受託人）直接持有TCT (BVI) Limited的全部已發行股本，而TCT (BVI) Limited直接持有Premier Selection Limited（受限制股份單位代名人）的全部已發行股本。

(ii) 其他股東

股東	權益性質	股份數目 <small>(附註1)</small>	所佔權益概約
			百分比 <small>(附註2)</small>
Ho Chi Sing <small>(附註3及4)</small>	受控法團權益	29,922,996 (L)	8.12%
IDG-Accel China Growth Fund GP Associates Ltd. <small>(附註3)</small>	受控法團權益	27,774,323 (L)	7.53%
IDG-Accel China Growth Fund Associates, L.P. <small>(附註3)</small>	受控法團權益	27,774,323 (L)	7.53%
IDG-Accel China Growth Fund Fund L.P. <small>(附註3)</small>	實益擁有人	23,061,443 (L)	6.25%
Zhou Quan <small>(附註3)</small>	受控法團權益	27,774,323 (L)	7.53%
Fubon Financial Holding Co., Ltd. <small>(附註5)</small>	受控法團權益	23,739,000 (L)	6.44%
Fubon Life Insurance Co., Ltd. <small>(附註5)</small>	實益擁有人	23,739,000 (L)	6.44%

附註：

1. (L) 指好倉。
2. 基於截至二零二零年六月三十日的已發行股份數目計算，為368,730,964股股份。
3. IDG-Accel China Growth Fund Fund L.P. (「**IDG Fund**」，持有23,061,443股股份) 及 IDG-Accel China Growth Fund Fund-A LP. (「**IDG Fund-A**」，持有4,712,880股股份) 由各自的唯一普通合夥人IDG-Accel China Growth Fund Associates, L.P. (「**IDG Fund Associates**」) 控制，而IDG Fund Associates由其唯一普通合夥人IDG-Accel China Growth Fund GP Associates Ltd. (「**IDG GP Associates**」) 控制。IDG GP Associates由Zhou Quan先生及Ho Chi Sing先生各自持有35.00%。

因此，根據證券及期貨條例，Zhou Quan先生、Ho Chi Sing先生、IDG GP Associates及IDG Fund Associates皆被視為於IDG Fund與IDG Fund-A的全部股份中擁有權益。

4. IDG-Accel China Investors L.P. (「**IDG China Investors**」，持有2,148,673股股份) 由其唯一普通合夥人IDG-Accel China Investor Associates Ltd. (「**IDG Associates**」) 控制，而IDG Associates由Ho Chi Sing先生持有100.00%。

因此，根據證券及期貨條例，Ho Chi Sing先生與IDG Associates均被視為於IDG China Investors所持全部股份中擁有權益。

5. Fubon Life Insurance Co., Ltd.由Fubon Financial Holding Co., Ltd.全資擁有。

購股權計劃

本公司於二零一四年十一月二十日採納購股權計劃，旨在鼓勵及獎勵合資格人士對本集團作出貢獻，致令彼等的利益與本公司利益一致，藉以推動彼等盡力提升本公司價值。

董事會(包括董事會根據購股權計劃規則為履行其任何職責而委任的任何委員會或董事會代表)可全權酌情向本集團成員公司或本公司聯營公司的員工(不論全職或兼職)或董事或為本集團提供或已提供顧問或其他顧問服務的任何人士授出購股權，以認購董事會可釐定的有關股份數目。購股權計劃的主要條款於招股章程附錄四「購股權計劃」概述。

本公司於二零二零年六月三十日已授出及尚未行使購股權的詳情及截至二零二零年六月三十日止六個月的變動如下：

類別	授出日期	購股權期限 ^(附註1)	授出的購股權	行使價 港元	緊接授出日期之 股份收市價 港元	於 二零二零年 一月一日 尚未行使 總額	報告期內				於 二零二零年 六月三十日 尚未行使 總額	於報告期內 已發行的 新股份數目	於報告期內 可能發行的 新股份數目
							授出	行使	註銷	失效			
廖明香女士	二零一九年九月十二日	二零一九年九月十二日至二零一九年九月十一日	3,500,000 <i>(附註2)</i>	0.72	0.72	3,500,000	—	—	2,000,000	1,500,000	—	—	—
陳浩先生	二零一五年十月九日	二零一五年十月九日至二零二五年十月八日	100,000 <i>(附註3)</i>	7.18	7.18	100,000	—	—	—	—	100,000	—	—
	二零一七年一月十八日	二零一七年一月十八日至二零二七年一月十七日	1,000,000 <i>(附註3)</i>	3.10	3.10	1,000,000	—	—	—	—	1,000,000	—	125,000
	二零一九年九月十二日	二零一九年九月十二日至二零一九年九月十一日	1,000,000 <i>(附註3)</i>	0.72	0.72	1,000,000	—	—	—	1,000,000	—	—	—
王勁先生	二零一六年六月十五日	二零一六年六月十五日至二零二六年六月十四日	300,000 <i>(附註3)</i>	4.366	4.18	300,000	—	—	—	—	300,000	—	37,500
	二零一九年四月一日	二零一九年四月一日至二零一九年三月三十一日	1,000,000 <i>(附註4)</i>	0.88	0.88	1,000,000	—	—	—	—	1,000,000	—	85,000
	二零一九年九月十二日	二零一九年九月十二日至二零一九年九月十一日	1,600,000 <i>(附註3)</i>	0.72	0.72	1,600,000	—	—	—	1,600,000	—	—	—
龐貝	二零一五年八月十二日	二零一五年八月十二日至二零二五年八月十一日	1,849,192 <i>(附註2)</i>	8.10	8.10	462,298	—	—	—	—	462,298	—	—
	二零一五年十月九日	二零一五年十月九日至二零二五年十月八日	5,910,000 <i>(附註3)</i>	7.18	7.18	2,778,750	—	—	—	—	2,778,750	—	—
	二零一六年六月十五日	二零一六年六月十五日至二零二六年六月十四日	1,450,000 <i>(附註3)</i>	4.366	4.18	675,000	—	—	—	—	675,000	—	—
	二零一七年一月十八日	二零一七年一月十八日至二零二七年一月十七日	8,225,000 <i>(附註3)</i>	3.10	3.10	2,315,000	—	—	—	21,250	2,293,750	—	63,125
	二零一九年四月一日	二零一九年四月一日至二零一九年三月三十一日	300,000 <i>(附註4)</i>	0.88	0.88	300,000	—	—	—	—	300,000	—	25,500
	二零一九年八月十六日	二零一九年八月十六日至二零一九年八月十五日	860,000 <i>(附註3)</i>	0.65	0.64	860,000	—	—	—	50,000	810,000	—	—
二零一九年九月十二日	二零一九年九月十二日至二零一九年九月十一日	800,000 <i>(附註3)</i>	0.72	0.72	800,000	—	—	—	800,000	—	—	—	

附註：

1. 購股權的歸屬期由接納授出日期起計直至行使期開始止。



2. 於二零一五年八月十二日授出的購股權可根據下列歸屬時間表行使：

歸屬日期	已歸屬購股權的累計百分比
接納授出的購股權要約後10個月	已授出購股權的25% (股份數目已向下約整至最接近整數)
接納授出的購股權要約後16個月	已授出購股權的37.5% (股份數目已向下約整至最接近整數)
接納授出的購股權要約後22個月	已授出購股權的50% (股份數目已向下約整至最接近整數)
接納授出的購股權要約後28個月	已授出購股權的62.5% (股份數目已向下約整至最接近整數)
接納授出的購股權要約後34個月	已授出購股權的75% (股份數目已向下約整至最接近整數)
接納授出的購股權要約後40個月	已授出購股權的87.5% (股份數目已向下約整至最接近整數)
接納授出的購股權要約後46個月	已授出購股權的100% (股份數目已向下約整至最接近整數)

3. 於二零一五年十月九日、二零一六年六月十五日、二零一七年一月十八日及二零一九年八月十六日授出的購股權可根據下列歸屬時間表行使：

歸屬日期	已歸屬購股權的累計百分比
接納授出的購股權要約後12個月	已授出購股權的25% (股份數目已向下約整至最接近整數)
接納授出的購股權要約後18個月	已授出購股權的37.5% (股份數目已向下約整至最接近整數)
接納授出的購股權要約後24個月	已授出購股權的50% (股份數目已向下約整至最接近整數)
接納授出的購股權要約後30個月	已授出購股權的62.5% (股份數目已向下約整至最接近整數)
接納授出的購股權要約後36個月	已授出購股權的75% (股份數目已向下約整至最接近整數)
接納授出的購股權要約後42個月	已授出購股權的87.5% (股份數目已向下約整至最接近整數)
接納授出的購股權要約後48個月	已授出購股權的100% (股份數目已向下約整至最接近整數)

4. 於二零一九年四月一日授出的購股權可根據下列歸屬時間表行使：

歸屬日期	已歸屬購股權的累計百分比
接納要約後	已授出購股權的50% (股份數目已向下約整至最接近整數)
接納授出的購股權要約後6個月	已授出購股權的58.5% (股份數目已向下約整至最接近整數)
接納授出的購股權要約後12個月	已授出購股權的67% (股份數目已向下約整至最接近整數)
接納授出的購股權要約後18個月	已授出購股權的75.5% (股份數目已向下約整至最接近整數)
接納授出的購股權要約後24個月	已授出購股權的84% (股份數目已向下約整至最接近整數)
接納授出的購股權要約後30個月	已授出購股權的92.5% (股份數目已向下約整至最接近整數)
接納授出的購股權要約後36個月	已授出購股權的100% (股份數目已向下約整至最接近整數)

5. 於二零一九年九月十二日授出的購股權可根據下列歸屬時間表行使：

歸屬日期	已歸屬購股權的累計百分比
二零二零年一月一日	已授出購股權的50% (股份數目已向下約整至最接近整數)
接納授出的購股權要約後6個月	已授出購股權的58.5% (股份數目已向下約整至最接近整數)
接納授出的購股權要約後12個月	已授出購股權的67% (股份數目已向下約整至最接近整數)
接納授出的購股權要約後18個月	已授出購股權的75.5% (股份數目已向下約整至最接近整數)
接納授出的購股權要約後24個月	已授出購股權的84% (股份數目已向下約整至最接近整數)
接納授出的購股權要約後30個月	已授出購股權的92.5% (股份數目已向下約整至最接近整數)
接納授出的購股權要約後36個月	已授出購股權的100% (股份數目已向下約整至最接近整數)

截至二零二零年六月三十日，於二零一九年九月十二日授予的6,900,000份購股權中，4,900,000份購股權根據其歸屬條件而失效，而2,000,000份購股權已被註銷。有關詳情請參閱本公司日期為二零二零年一月二十一日及二零二零年二月七日的公告。

股份獎勵計劃

為獎勵董事及合資格人士，本公司於二零一四年三月二十一日批准及採納並於二零一四年八月二十二日修訂受限制股份單位計劃，就此授出的每個受限制股份單位（「**受限制股份單位**」）代表一股相關股份。由於受限制股份單位計劃不涉及及本公司授出認購新股份的購股權，故受限制股份單位計劃毋須遵守GEM上市規則第二十三章的條文。

截至二零二零年六月三十日，35,581,294個受限制股份單位已授出而未獲行使，其中32,815,094個受限制股份單位已歸屬。

截至二零二零年六月三十日止六個月內，概無受限制股份獲授予；2,313,300個受限制股份單位已歸屬；無受限制股份單位被註銷及8,270,000個受限制股份單位失效。此外，匯聚信託有限公司（即協助管理及歸屬授出的受限制股份單位的受限制股份單位受託人）於截至二零二零年六月三十日止六個月內於聯交所購買533,000股股份，將於受限制股份單位獲行使時用於償付。

有關受限制股份單位變動及受限制股份單位計劃開支的進一步詳情，請參閱本報告截至二零二零年六月三十日止六個月本集團簡明合併財務資料附註13。

報告期內事項及期後事項

委任董事、更換董事委員會委員及董事辭任

二零二零年三月二十七日，紀學鋒先生（「**紀先生**」）獲委任為非執行董事以及本公司審計委員會及提名委員會委員。紀先生已就彼獲委任為非執行董事與本公司訂立委任函，任期自二零二零年三月二十七日起為期三年。

二零二零年三月二十七日，潘東輝先生因其在本公司主要股東（定義見GEM上市規則）工作安排的變更辭任非執行董事一職，並不再擔任本公司審計委員會及本公司提名委員會委員。

於競爭業務的權益

截至二零二零年六月三十日止六個月，概無本公司董事或控股股東或任何彼等各自的聯繫人(定義見GEM上市規則)從事與本集團業務直接或間接構成競爭或可能構成競爭的任何業務或與本集團有任何其他利益衝突。

重大投資、附屬公司及聯營公司的重大收購或出售

截至二零二零年六月三十日止六個月內，本公司概無重大投資、附屬公司及聯營公司的重大收購及出售。

購買、出售或贖回本公司上市證券

截至二零二零年六月三十日止六個月內，本公司或其任何附屬公司概無購買、出售或贖回本公司任何上市證券。

企業管治

本公司一直應用GEM上市規則附錄十五所載《企業管治守則》及《企業管治報告》(「企業管治守則」)的原則及守則條文。

董事會認為，截至二零二零年六月三十日止六個月內，本公司一直遵守企業管治守則。



審計委員會

審計委員會於二零一四年四月二十四日成立。審計委員會主席為獨立非執行董事吳月琴女士。其他成員包括非執行董事紀學鋒先生（於二零二零年三月二十七日獲委任）及潘東輝先生（於二零二零年三月二十七日辭任）、獨立非執行董事趙依芳女士及張向東先生。審計委員會的書面職權範圍刊載於GEM網站及本公司網站。

審計委員會的基本職務主要為檢討財務資料及申報程序、內部監控程序及本公司風險管理及內部監控制度、內部審計職能的成效、審計計劃、與外部核數師的關係及相關安排，讓本公司僱員可暗中就本公司財務匯報、內部監控或其他方面可能發生的不正當行為提出關注。

本公司已遵守GEM上市規則第5.28條關於審計委員會組成的規定。

董事證券交易

本公司已採納GEM上市規則第5.48至5.67條所載董事證券交易必守買賣標準。經向全體董事作出具體查詢後，全體董事已確認截至二零二零年六月三十日止六個月內一直遵守必守買賣標準的規定。



中期簡明合併資產負債表

		於六月三十日 二零二零年 人民幣千元 (未經審計)	於十二月三十一日 二零一九年 人民幣千元 (經審計)
	附註		
資產			
非流動資產			
物業、廠房及設備	6	1,554	2,462
使用權資產	6	8,329	746
無形資產	6	36,337	43,246
電影版權及製作中之電影	7	72,635	21,574
採用權益法入賬的投資		34,391	34,273
按公允價值計量且變動計入損益的 聯營公司投資		41,675	41,434
以公允價值計量且變動計入損益的 金融資產	8	61,047	59,681
遞延所得稅資產 — 淨值		245	257
其他應收款項	10	2,002	1,124
其他非流動資產	11	344	302
		258,559	205,099
流動資產			
貿易應收款項	9	26,403	29,352
其他應收款項	10	17,520	23,100
其他流動資產	11	30,037	39,473
以公允價值計量且變動計入損益的 金融資產	8	500	13,000
短期銀行存款		42,477	127,965
受限制存款		174,156	230,912
現金及現金等價物		161,678	96,471
		452,771	560,273
總資產		711,330	765,372

中期簡明合併資產負債表(續)

	附註	於六月三十日 二零二零年 人民幣千元 (未經審計)	於十二月三十一日 二零一九年 人民幣千元 (經審計)
權益及負債			
歸屬本公司所有者應佔權益			
股本		59	59
股本溢價		1,720,690	1,720,690
就受限制股份單位計劃所持股份		(10,256)	(10,019)
儲備	12	423,121	416,225
累計虧損		(1,685,842)	(1,690,739)
		447,772	436,216
非控制性權益		17,353	14,351
		465,125	450,567
負債			
非流動負債			
遞延所得稅負債		891	1,233
合同負債		2,058	1,860
		2,949	3,093
流動負債			
銀行借款	14	149,100	199,100
貿易及其他應付款項	15	29,764	54,470
即期所得稅負債		8,780	8,329
合同負債		47,774	49,544
租賃負債		7,838	269
		243,256	311,712
總負債		246,205	314,805
總權益及負債		711,330	765,372

以上中期簡明合併資產負債表須與相關附註一併閱讀。

中期簡明合併綜合收益／（虧損）表

	附註	截至六月三十日止三個月		截至六月三十日止六個月	
		二零二零年 人民幣千元 (未經審計)	二零一九年 人民幣千元 (未經審計)	二零二零年 人民幣千元 (未經審計)	二零一九年 人民幣千元 (未經審計)
收入	5	48,816	53,086	107,305	105,994
成本	16	(29,720)	(30,154)	(69,717)	(60,319)
毛利		19,096	22,932	37,588	45,675
銷售及市場推廣開支	16	(2,672)	(1,998)	(7,748)	(17,628)
行政開支	16	(9,157)	(12,368)	(18,944)	(22,816)
研發開支	16	(2,227)	(6,444)	(7,576)	(17,865)
應收款項減值虧損淨額	16	(249)	(43)	(299)	(90)
其他經營收入－淨額	17	1,271	1,546	5,897	1,556
經營利潤／（虧損）		6,062	3,625	8,918	(11,168)
其他（虧損）／利得－淨額	18	(252)	5,519	(202)	5,701
財務（成本）／收益－淨額		(516)	753	(611)	777
享有採用權益法入賬的投資收益／（虧損）		95	427	(520)	(110)
除所得稅前利潤／（虧損）		5,389	10,324	7,585	(4,800)
所得稅抵免／（開支）	19	69	(35)	(604)	(37)
期內利潤／（虧損）		5,458	10,289	6,981	(4,837)
其他綜合（虧損）／收益					
其後可能重新分類至損益的項目：					
— 享有按權益法入賬的投資的 其他綜合收益份額， 扣除稅項		(374)	1,343	638	101
其後不會重新分類至損益的項目：					
— 貨幣換算差額		(1,837)	9,933	6,016	903
期內其他綜合（虧損）／收益， 扣除稅項		(2,211)	11,276	6,654	1,004

中期簡明合併綜合收益／(虧損)表(續)

	附註	截至六月三十日止三個月		截至六月三十日止六個月	
		二零二零年 人民幣千元 (未經審計)	二零一九年 人民幣千元 (未經審計)	二零二零年 人民幣千元 (未經審計)	二零一九年 人民幣千元 (未經審計)
期內綜合收益／(虧損)總額		3,247	21,565	13,635	(3,833)
以下應佔利潤／(虧損)					
本公司所有者		5,217	9,820	4,897	(4,998)
非控制性權益		241	469	2,084	161
期內利潤／(虧損)		5,458	10,289	6,981	(4,837)
以下應佔綜合收益／(虧損)總額					
本公司所有者		3,006	21,096	11,551	(3,994)
非控制性權益		241	469	2,084	161
期內綜合收益／(虧損)總額		3,247	21,565	13,635	(3,833)
每股收益／(虧損)(每股以人民幣計)					
— 基本	20	0.02	0.03	0.01	(0.01)
— 攤薄	20	0.01	0.03	0.01	(0.01)

以上中期簡明合併綜合收益／(虧損)表須與相關附註一併閱讀。



中期簡明合併權益變動表

(未經審計)	附註	本公司所有者應佔							非控制性 權益	總權益 人民幣千元
		股本	股本溢價	股本—受 限制股份 單位計劃	儲備	累計虧損	總額	總額		
		人民幣千元	人民幣千元	人民幣千元	人民幣千元	人民幣千元	人民幣千元	人民幣千元		
於二零二零年一月一日 的結餘		59	1,720,690	(10,019)	416,225	(1,690,739)	436,216	14,351	450,567	
綜合收益										
期內利潤		—	—	—	—	4,897	4,897	2,084	6,981	
其他綜合收益										
—享有按權益法入賬的投 資的其他綜合收益份 額，扣除稅項		—	—	—	638	—	638	—	638	
—貨幣換算差額		—	—	—	6,016	—	6,016	—	6,016	
期內綜合收益總額		—	—	—	6,654	4,897	11,551	2,084	13,635	
於權益直接確認的本公司 所有者出資及獲發分派的 總額										
未改變控制權的附屬公司 權益增加		—	—	—	(890)	—	(890)	890	—	
僱員購股權計劃及受限制 股份單位計劃：										
—就受限制股份單位計劃 回購的股份		—	—	(237)	—	—	(237)	—	(237)	
—僱員服務價值	13	—	—	—	1,132	—	1,132	28	1,160	
期內本公司所有者出資及 獲發分派的總額		—	—	(237)	242	—	5	918	923	
於二零二零年六月三十日 的結餘		59	1,720,690	(10,256)	423,121	(1,685,842)	447,772	17,353	465,125	

中期簡明合併權益變動表(續)

(未經審計)	附註	本公司所有者應佔							非控制性 權益	總權益 人民幣千元
		股本	股本溢價	股本—受 限制股份 單位計劃	儲備	累計虧損	總額	總額		
		人民幣千元	人民幣千元	人民幣千元	人民幣千元	人民幣千元	人民幣千元	人民幣千元		
於二零一九年一月一日的結餘		59	1,720,690	(5,822)	405,894	(1,581,781)	539,040	9,287	548,327	
綜合(虧損)/收益										
期內虧損		—	—	—	—	(4,998)	(4,998)	161	(4,837)	
其他綜合收益										
—享有按權益法入賬的 投資的其他綜合收益 份額，扣除稅項		—	—	—	101	—	101	—	101	
—貨幣換算差額		—	—	—	903	—	903	—	903	
期內綜合收益/(虧損)總額		—	—	—	1,004	(4,998)	(3,994)	161	(3,833)	
於權益直接確認的本公司 所有者出資及獲發分派的 總額										
未改變控制權的附屬公司 權益增加		—	—	—	723	—	723	(723)	—	
僱員購股權計劃及受限制 股份單位計劃： —就受限制股份單位計劃 回購的股份		—	—	(1,086)	—	—	(1,086)	—	(1,086)	
—僱員服務價值	13	—	—	—	1,541	—	1,541	164	1,705	
期內本公司所有者出資及 獲發分派的總額		—	—	(1,086)	2,264	—	1,178	(559)	619	
於二零一九年六月三十日 的結餘		59	1,720,690	(6,908)	409,162	(1,586,779)	536,224	8,889	545,113	

以上中期簡明合併權益變動表須與相關附註一併閱讀。



中期簡明合併現金流量表

	附註	截至六月三十日止六個月	
		二零二零年 人民幣千元 (未經審計)	二零一九年 人民幣千元 (未經審計)
經營活動的現金流量			
經營所得／(所用)現金		15,248	(27,609)
已付所得稅 — 淨額		(483)	(168)
經營活動所得／(所用)現金淨額		14,765	(27,777)
投資活動的現金流量			
購置物業、廠房及設備	6	(31)	(788)
購買無形資產	6	(11)	—
處置物業、廠房及設備所得款		—	481
購買以公允價值計量且變動計入損益的 金融資產		(3,000)	—
處置以公允價值計量且變動計入損益的 金融資產所得款		13,691	17,477
製作中之電影付款	7	(51,061)	(3,176)
收回向第三方提供的貸款		1,000	2,000
受限制存款減少		56,757	—
短期銀行存款減少		231,685	102,948
短期銀行存款增加		(146,197)	(54,998)
預付投資款		—	(2,000)
投資活動所得現金淨額		102,833	61,944

中期簡明合併現金流量表(續)

	附註	截至六月三十日止六個月	
		二零二零年 人民幣千元 (未經審計)	二零一九年 人民幣千元 (未經審計)
融資活動的現金流量			
償還借款	14	(50,000)	—
已付利息		(4,338)	(4,917)
就受限制股份單位計劃回購的股份		(237)	(1,086)
租賃付款的主要成分		(1,800)	(3,355)
融資活動所用現金淨額		(56,375)	(9,358)
現金及現金等價物增加淨額			
期初現金及現金等價物		61,223	24,809
現金及現金等價物的匯兌利得/(虧損)		96,471	176,555
		3,984	(6,158)
期末現金及現金等價物		161,678	195,206

以上中期簡明合併現金流量表須與相關附註一併閱讀。



中期簡明合併財務資料附註

1. 一般資料

藍港互動集團有限公司(「本公司」)，於二零零七年五月二十四日根據開曼群島公司法第二十二章節(一九六一年第3號法例，經整合及修訂)註冊成立為獲豁免有限公司。本公司註冊辦事處地址為Floor 4, Willow House, Cricket Square, P.O. Box 2804, Grand Cayman KY1-1112, Cayman Islands。通過完成於香港聯合交易所有限公司創業板首次公開發售(「首次公開發售」)，本公司的股份已於二零一四年十二月三十日在創業板上市。

本公司為一家投資控股公司。本公司及其附屬公司(統稱為「本集團」)主要在中華人民共和國(「中國」)以及其他國家及地區從事網絡遊戲開發及發行(「遊戲業務」)及在中國從事影視業務(「影視業務」)。

於二零二零年六月三十日本集團的中期簡明合併資產負債表，截至二零二零年六月三十日止六個月和三個月的中期簡明合併綜合收益／(虧損)表，截至二零二零年六月三十日止六個月的合併權益變動表、合併現金流量表，以及本集團的重大會計政策概要及其他附註解釋(統稱為「中期財務資料」)已於二零二零年八月十四日經董事會批准。

除非另有說明，否則中期財務資料以人民幣(「人民幣」)呈列。

本中期財務資料未經審計。



2. 編製基準

中期財務資料已根據國際會計準則(「**國際會計準則**」)第34號「中期財務報告」編製。中期財務資料不包含年報通常包含的所有類型的附註。因此，中期財務資料應與根據所有適用的國際財務報告準則(「**國際財務報告準則**」)的規定編製的載於本公司二零一九年年報的本公司截至二零一九年十二月三十一日止年度的年度合併財務報表(「**二零一九年財務報表**」)和本中期報告期間內本公司的所有公告一併閱讀。

3. 重大會計政策概要、重大會計估計及判斷

3.1 重大會計政策概要

除了採用預期總年度收益適用的稅率估計所得稅以及採納載於如下的新訂和已修訂的準則外，編製本簡明合併中期財務資料所採用之會計政策與截至二零一九年十二月三十一日止年度之年度財務報表所採用的會計政策(見二零一九年財務報表)一致。中期財務資料已按歷史成本法編製，並就以公允價值計量且變動計入損益的金融資產及按公允價值計量且變動計入損益的聯營公司投資的重估而作出修改。

(a) 本集團已採納的新訂和已修訂的準則

多個新修訂的會計準則適用於當前報告期。本集團無須因採納該等修訂而改變會計政策或進行追溯調整。



3. 重大會計政策概要、重大會計估計及判斷(續)

3.1 重大會計估計及判斷(續)

(b) 已頒佈但公司尚未採納的準則的影響

於二零二零年一月一日開始的財政期間已頒佈但尚未生效的若干準則、現有準則的修改及解釋預計在可見將來不會對合併財務報表造成重大影響。本集團正就採用該等新準則、現有準則的修改及解釋所造成的影響進行評估。

3.2 重大會計估計及判斷

編製中期財務資料要求管理層作出影響會計政策應用以及資產及負債、收益及開支呈報數額的判斷、估計及假設。實際結果可能與該等估計不同。

於編製中期財務資料，管理層在應用本集團會計政策時所作的重要判斷以及估計不確定性的主要來源與二零一九年財務報表相同。



4. 財務風險管理

4.1 財務風險因素

本集團承受多種財務風險：外匯風險（包括外匯風險、利率風險及價格風險）、信用風險及集中風險。

中期財務資料並不包括所有財務風險管理資料及年度財務報表所規定的披露資料，應與二零一九年財務報表一併閱讀。

截至二零二零年六月三十日止六個月並無任何有關風險管理政策的變動。

4.2 公允價值估計

下表採用估值方法分析按公允價值列賬的金融工具。不同層級已界定如下：

- 同類資產或負債在活躍市場的報價（未經調整）（第一層級）。
- 除報價外，就資產或負債而言包含於第一層的直接（即作為價格）或間接（即自價格引伸）可觀察輸入值（第二層級）。
- 並非依據可觀察的市場數據作出的有關資產或負債的輸入值（即不可觀察的輸入值）（第三層級）。

本集團於二零二零年六月三十日及二零一九年十二月三十一日的金融資產均被分類為第三層級。

本集團於二零二零年六月三十日及二零一九年十二月三十一日無任何以公允價值計量的金融負債。



4. 財務風險管理(續)

4.2 公允價值估計(續)

截至二零二零年六月三十日止六個月內，第一層級、第二層級和第三層級金融工具之間並無轉撥。

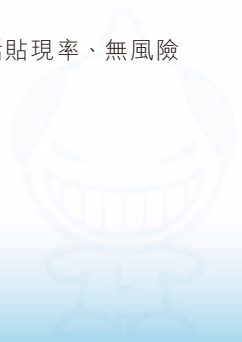
於活躍市場買賣金融工具的公允價值，乃按報告期末所報市價釐定。倘交易所、經銷商、經紀、行業集團、定價服務或監管機構可隨時及定期報價，有關市場則被視為活躍，而有關價格代表按公平基準實際及定期進行的市場交易。

並非於活躍市場買賣的金融工具公允價值乃利用估值法釐定。該等估值法最大限度地使用可獲得的可觀察市場數據，從而最大限度地減輕對實體特定估計的依賴程度。倘估計金融工具公允價值所需的所有重大輸入值均可觀察獲得，則該項工具會列入第二層級。

倘一個或多個重大輸入值並非根據可觀察市場數據釐定，則該項工具會列入第三層級。

用以估計金融工具價值的特定估值法包括：

- 同類型工具的市場報價或交易商報價；
- 貼現現金流量模型及不可觀察數據，主要包括預期未來現金流量及貼現率假設；
- 可觀察數據及不可觀察數據之整合，包括貼現率、無風險利率、預期波幅及市銷率。



4. 財務風險管理(續)

4.2 公允價值估計(續)

	於二零二零年 六月三十日		重大不可觀察輸入數據	百分比或比
	的金額	估值技術		率範圍
非上市股本證券	37,342	貼現現金流 模型	貼現率	21% ~ 26%
			永久增長率	3%
			缺乏市場流動性折讓	20% ~ 26%
			波幅	33% ~ 61%
非上市股本證券	23,705	市場法	可比較公司的市銷率	1.06 ~ 2.96
			缺乏市場流動性折讓	15% ~ 20%

按公允價值計量且變動計入損益的聯營公司投資包括對私募股權基金的投資，該投資須遵守基金發行文檔的條款和條件。該等聯營公司的價值主要基於該基金普通合夥人報告的最新可用財務／資本帳戶報表，除非本集團意識到此類估值可能不是公允價值的最佳近似值。本集團可根據以下考慮因素對價值進行調整：該基金的基礎投資、提供的估值日的淨資產價值、自最近估值日以來的現金流量以及該基金的核算基礎。對公允價值有重大影響的不可觀察數據是該基金普通合夥人建議的資產淨值。



4. 財務風險管理(續)

4.2 公允價值估計(續)

下表分別呈列截至二零二零年及二零一九年六月三十日止六個月第三級層級金融資產的變動。

(未經審計)	以公允價值 計量且變動 計入損益的 聯營公司投資	以公允價值 計量且變動 計入損益的 金融資產	總計
	人民幣千元	人民幣千元	人民幣千元
二零二零年一月一日期初餘額	41,434	72,681	114,115
添置	—	3,000	3,000
處置	—	(13,691)	(13,691)
於其他(虧損)/利得 — 淨額確認的利得/(虧損)	241	(443)	(202)
二零二零年六月三十日期末餘額	41,675	61,547	103,222
	以公允價值 計量且變動 計入損益的 聯營公司投資	以公允價值 計量且變動 計入損益的 金融資產	總計
(未經審計)	人民幣千元	人民幣千元	人民幣千元
二零一九年一月一日期初餘額	44,000	106,395	150,395
處置	—	(17,477)	(17,477)
於其他(虧損)/利得 — 淨額確認的(虧損)/利得	(1,043)	6,744	5,701
匯兌調整	—	4	4
二零一九年六月三十日期末餘額	42,957	95,666	138,623

5. 收入及分部資料

本集團主要經營決策者，由制訂策略決策的執行董事擔任，負責分配資源及評估經營分部表現。

本公司分別管理不同分部的生產和經營並評估其經營業績，以決定分配至這些分部的資源和評估其表現。本集團於截至二零二零年六月三十日止期內分為兩個須匯報經營分部。

本集團的兩個須匯報分部如下：

- 遊戲業務，主要在中國以及其他國家及地區從事網絡遊戲開發及發行。
- 影視業務，主要在中國從事將自製電影版權（包括網絡劇版權）授予第三方發行商及為特定客戶製作電影版權（包括網絡劇版權）。

主要經營決策者負責根據經營利潤或虧損這一指標評估各經營分部的表現。經營利潤或虧損於除所得稅前利潤或虧損的調節載於中期簡明合併收益／（虧損）表。



5. 收入及分部資料(續)

	截至六月三十日止三個月		截至六月三十日止六個月	
	二零二零年	二零一九年	二零二零年	二零一九年
	人民幣千元	人民幣千元	人民幣千元	人民幣千元
	(未經審計)	(未經審計)	(未經審計)	(未經審計)
分部收入：				
遊戲業務				
— 遊戲虛擬物品銷售	32,819	32,743	58,508	70,944
— 授權金及技術服務費	5,746	7,732	15,916	20,197
	38,565	40,475	74,424	91,141
影視業務				
— 製作和授出電影版權及 其他	10,251	12,611	32,881	14,853
總計	48,816	53,086	107,305	105,994
分部業績 — 經營利潤／ (虧損)：				
— 遊戲業務	4,106	1,581	2,091	(11,077)
— 影視業務	1,956	2,044	6,827	(91)
總計	6,062	3,625	8,918	(11,168)



5. 收入及分部資料(續)

來自中國、韓國及其他海外國家及地區的收入於各期間的明細參見下表：

	截至六月三十日止三個月		截至六月三十日止六個月	
	二零二零年	二零一九年	二零二零年	二零一九年
	人民幣千元	人民幣千元	人民幣千元	人民幣千元
	(未經審計)	(未經審計)	(未經審計)	(未經審計)
來自外界客戶的收入：				
— 中國	24,127	31,851	66,407	57,548
— 韓國	20,497	17,644	35,085	38,816
— 其他海外國家及地區	4,192	3,591	5,813	9,630
	48,816	53,086	107,305	105,994

除金融工具、採用權益法入賬的投資及遞延所得稅資產外，本集團的非流動資產分佈如下：

	於六月三十日	於十二月三十一日
	二零二零年	二零一九年
	人民幣千元	人民幣千元
	(未經審計)	(經審計)
— 中國	118,653	66,920
— 韓國	546	1,410
	119,199	68,330

6. 物業、廠房及設備、使用權資產及無形資產

	物業、廠房及		
	設備	使用權資產	無形資產
	人民幣千元 (未經審計)	人民幣千元 (未經審計)	人民幣千元 (未經審計)
於二零二零年一月一日	2,462	746	43,246
添置	31	9,369	11
折舊／攤銷	(634)	(1,786)	(7,051)
處置	(305)	—	—
匯兌	—	—	131
	1,554	8,329	36,337
於二零二零年六月三十日	1,554	8,329	36,337

	物業、廠房及		
	設備	使用權資產	無形資產
	人民幣千元 (未經審計)	人民幣千元 (未經審計)	人民幣千元 (未經審計)
於二零一九年一月一日	3,001	9,747	29,586
添置	788	—	—
折舊／攤銷	(1,046)	(3,112)	(5,527)
處置	(233)	(4,037)	(1,756)
減值虧損	—	—	(143)
	2,510	2,598	22,160
於二零一九年六月三十日	2,510	2,598	22,160



6. 物業、廠房及設備、使用權資產及無形資產(續)

倘任何事件或情況改變顯示資產的賬面值可能無法收回，則對資產進行減值檢討。對於一款運營未實現原預測的遊戲，本集團對該款遊戲的相關許可證進行減值測試。模型中的價值計算使用稅前現金流預測，包括三年的許可證期，使用平均收入增長率約為-33%。使用的貼現率為20%。

評估結果表明，可收回金額高於賬面值，無證據表明需減值。

7. 電影版權及製作中之電影

	於六月三十日 二零二零年 人民幣千元 (未經審計)	於十二月三十一日 二零一九年 人民幣千元 (經審計)
電影版權及製作中之電影		
— 製作中／尚未開始製作	72,635	21,574

	截至六月三十日止六個月 二零二零年 人民幣千元 (未經審計)		二零一九年 人民幣千元 (未經審計)
期初	21,574		14,564
增加	51,061		3,176
於成本中確認	—		(740)
期末	72,635		17,000

8. 以公允價值計量且變動計入損益的金融資產

	於六月三十日 二零二零年 人民幣千元 (未經審計)	於十二月三十一日 二零一九年 人民幣千元 (經審計)
計入流動資產		
理財產品(附註(a))	500	13,000
計入非流動資產		
非上市證券(附註(b))	61,047	59,681

附註：

- (a) 本集團購買了某些由中國商業銀行發行的理財產品。該等理財產品為可變回報，可於要求時隨時被贖回或於三個月內贖回。本集團將其投資的理財產品分類至以公允價值計量且其變動計入損益的金融資產。這些投資的公允價值根據理財產品合同估計。於二零二零年六月三十日及二零一九年十二月三十一日，該等投資分別有人民幣500,000元及人民幣13,000,000元於資產負債表「以公允價值計量且變動計入損益的金融資產」中確認。該等投資產生之利得已於損益表「其他(虧損)/利得一淨額」中確認。
- (b) 非上市證券為本集團持有某些特定實體股權，該等股權並非為交易持有，且未被選擇並列式為以公允價值計量且其變動計入其他綜合收益。

每一私營公司實體，且其股份並無可獲取的市場報價。本集團將該等金融資產之公允價值乃按附註4.2中所披露的貼現所估計的未來現金流法進行計算，有關公允價值屬於公允價值層級中的第三層級。



9. 貿易應收款項

	於六月三十日 二零二零年 人民幣千元 (未經審計)	於十二月三十一日 二零一九年 人民幣千元 (經審計)
貿易應收款項	28,068	31,246
減：減值撥備	(1,665)	(1,894)
	26,403	29,352

本集團通過遊戲分發渠道，第三方支付供應商，遊戲發行商和電影發行商收取的收入，主要有不超過60天的信用期（信用期以個別基準釐定）。於各結算日基於貿易應收款項總額確認日期的賬齡分析如下：

	於六月三十日 二零二零年 人民幣千元 (未經審計)	於十二月三十一日 二零一九年 人民幣千元 (經審計)
0至60日	20,275	28,479
61日至90日	96	161
91日至180日	63	336
181日至365日	6,063	567
1年以上	1,571	1,703
	28,068	31,246



10. 其他應收款項

	於六月三十日 二零二零年 人民幣千元 (未經審計)	於十二月三十一日 二零一九年 人民幣千元 (經審計)
流動		
應收關聯方款項(附註22)	195	195
貸款予僱員(附註(a))	4,803	3,709
租賃及其他押金	1,501	3,283
貸款予第三方(附註(b))	23,304	21,000
應收利息	8,419	9,055
應收處置採用權益法入賬的投資之 款項	—	6,000
其他	2,970	3,530
	41,192	46,772
減：其他應收款減值撥備	(23,672)	(23,672)
	17,520	23,100
非流動		
租賃及其他押金	878	—
其他	1,124	1,124
	2,002	1,124

附註：

- (a) 貸款予僱員為無抵押，於未來一年以內償還。
- (b) 貸款予第三方主要為本集團於電影投資項目應收電影製片商之款項，於二零二零年六月三十日，該等貸款及相關應收利息共計人民幣22,719,000元已發生信用減值(於二零一九年十二月三十一日：人民幣23,719,000元)。已對貸款及相關應收利息的可收回性進行了個別評估。基於評估，於二零二零年六月三十日及二零一九年十二月三十一日，對該等已發生信用減值的貸款予第三方及相關應收利息已計提減值準備人民幣22,719,000元。

11. 其他資產

	於六月三十日 二零二零年 人民幣千元 (未經審計)	於十二月三十一日 二零一九年 人民幣千元 (經審計)
流動		
預付遊戲分發渠道服務費	4,366	11,092
預付遊戲研發商款項	6,400	5,404
預付租賃、廣告成本及其他	4,859	5,413
可抵扣增值稅進項稅	14,412	17,564
	30,037	39,473
非流動		
預付遊戲分發渠道服務費	344	302



12. 儲備

(未經審計)	股本儲備	貨幣換算 差額	法定盈餘 公積金	以股份為 基礎的 補償儲備	其他儲備	總計
	人民幣千元	人民幣千元	人民幣千元	人民幣千元	人民幣千元	人民幣千元
於二零二零年一月一日結餘	(3,403)	109,407	18,039	286,698	5,484	416,225
享有按權益法入賬的投資的 其他綜合收益份額，						
扣除稅項	—	—	—	—	638	638
未改變控制權的附屬公司 權益增加	(890)	—	—	—	—	(890)
僱員購股權計劃及 受限制股份單位計劃：						
— 僱員服務 價值(附註13)	—	—	—	1,132	—	1,132
貨幣換算差額	—	6,016	—	—	—	6,016
於二零二零年六月三十日 結餘	(4,293)	115,423	18,039	287,830	6,122	423,121
於二零一九年一月一日結餘	(4,126)	103,545	17,735	284,299	4,441	405,894
享有按權益法入賬的投資的 其他綜合收益份額，						
扣除稅項	—	—	—	—	101	101
未改變控制權的附屬 公司權益增加	723	—	—	—	—	723
僱員購股權計劃及 受限制股份單位計劃：						
— 僱員服務 價值(附註13)	—	—	—	1,541	—	1,541
貨幣換算差額	—	903	—	—	—	903
於二零一九年六月三十日 結餘	(3,403)	104,448	17,735	285,840	4,542	409,162



13. 以股份為基礎的付款

(a) 受限制股份單位

根據本公司董事會於二零一四年三月二十一日通過的一項決議案，本公司設立受限制股份單位計劃（「受限制股份單位計劃」），旨在透過向董事、高級管理人員、僱員以及向本集團提供或已提供顧問或其他顧問服務的任何人士提供擁有本公司本身股權的機會，激勵彼等為本集團作出貢獻，吸引、激勵及挽留技術熟練與經驗豐富的人員為本集團的未來發展及擴張而努力。

(i) 授出受限制股份單位

於二零一四年三月二十一日，二零一五年一月二十一日，二零一五年十月九日，二零一七年一月十八日，二零一九年四月一日，二零一九年八月十六日和二零一九年九月十二日，31,371,494股，2,275,000股，20,000股，1,805,385股，1,300,000股，760,000股和3,680,000股受限制股份單位於此受限制股份單位計劃下分別授予於僱員、董事及顧問。

受限制股份單位惟承授人仍受僱於本集團方可獲歸屬。除非根據本身條款提前終止，否則受限制股份單位計劃將自二零一四年三月二十一日起計十年期間有效。該等受限制股份單位的歸屬詳情已披露於二零一九年財務報表。



13. 以股份為基礎的付款(續)

(a) 受限制股份單位(續)

(i) 授出受限制股份單位(續)

發行在外受限制股份單位數目的變動：

	受限制股份單位數目	
	截至六月三十日止六個月	
	二零二零年 (未經審計)	二零一九年 (未經審計)
期初	5,129,500	250,000
已授出	—	1,300,000
已失效	(50,000)	—
已歸屬	(2,313,300)	(700,000)
期末	2,766,200	850,000

於二零二零年六月三十日及二零一九年十二月三十一日，分別有32,815,094和30,501,794受限制股份單位無條件已獲歸屬。

(ii) 受限制股份單位計劃持有的股份

根據本公司董事會於二零一四年三月二十一日通過的一項決議案，本公司與匯聚信託有限公司(「受限制股份單位受託人」)及Premier Selection Limited(「受限制股份單位代名人」)訂立一份信託契約(「信託契約」)，協助管理受限制股份單位計劃。於二零一四年三月二十一日，本公司以每股面值0.000025美元向受限制股份單位代名人配發合共42,161,541股普通股，總計為人民幣6,488元，由創始人王峰提供資金。因此，受限制股份單位代名人根據受限制股份單位計劃和信託契約為合資格參與者的利益持有與受限制股份單位相關的股份42,161,541股普通股。

13. 以股份為基礎的付款(續)

(a) 受限制股份單位(續)

(ii) 受限制股份單位計劃持有的股份(續)

上述就受限制股份單位計劃持有的股份被視為庫存股份，並已自股東權益扣除；該等股份的總成本約人民幣6,488元視作股東出資計入「其他儲備」。由於截至二零二零年六月三十日止六個月2,313,300股受限制股份單位已獲歸屬，大約人民幣356元於受限制股份單位歸屬之時自庫存股份轉出。

(b) 購股權

於二零一四年十一月二十日，本公司股東批准設立購股權計劃（「首次公開發售前購股權計劃」），旨在鼓勵及獎勵合資格人士對本集團作出的貢獻，令彼等的利益與本公司利益一致，藉以推動彼等盡力提升本公司價值。除非根據受首次公開發售前購股權計劃的規則提前終止，否則首次公開發售前購股權計劃將自二零一四年十二月三十日（上市日期）十週年前當日起自動屆滿。

(i) 授出購股權

於二零一五年八月十二日，二零一五年十月九日，二零一六年六月十五日，二零一七年一月十八日，二零一九年四月一日和二零一九年八月十六日，本集團分別授出1,849,192份、6,010,000份、1,750,000份、9,225,000份、1,300,000份及860,000份購股權。

購股權期限為自其授出日起十年且購股權惟承授人仍受僱於本集團方可獲歸屬。該等購股權的歸屬詳情已披露於二零一九年財務報表。

13. 以股份為基礎的付款(續)

(b) 購股權(續)

(i) 授出購股權(續)

本集團並無以現金購回或清償購股權的法律或推定責任。

發行在外購股權的數目及有關加權平均行使價變動如下：

	截至六月三十日止六個月			
	二零二零年		二零一九年	
	平均行使價	購股權數目	平均行使價	購股權數目
期初	4.15港元	9,791,048	5.08港元	7,881,048
已授出		—	0.88港元	1,300,000
已失效	1.38港元	(71,250)	4.02港元	(116,250)
期末	4.17港元	9,719,798	4.49港元	9,064,798

在9,719,798份未行使的購股權中(二零一九年十二月三十一日為9,791,048份)，8,125,798份(二零一九年十二月三十一日為7,789,673份)購股權可予行權。於二零二零年六月三十日，尚未行使的購股權為462,298份(二零一九年十二月三十一日為462,298份)、2,878,750份(二零一九年十二月三十一日為2,878,750份)、975,000份(二零一九年十二月三十一日為975,000份)、3,293,750份(二零一九年十二月三十一日為3,315,000份)、1,300,000份(二零一九年十二月三十一日為1,300,000份)及810,000份(二零一九年十二月三十一日為860,000份)，行使價分別為每份8.10港元、7.18港元、4.366港元、3.10港元、0.88港元及0.65港元。所有已授出的購股權將於十年內屆滿。

13. 以股份為基礎的付款(續)

(c) 承授人預期留職率

本集團估計將於歸屬期間結束時留任本集團的受限制股份及購股權的承授人的預期百分比(「預期留職率」)，以釐定將自中期簡明合併綜合收益／(虧損)表內扣除的以股份為基礎的補償開支金額。於二零二零年六月三十日，僱員預期留職率評估為70%(二零一九年十二月三十一日：70%)，董事及高級管理人員的預期留職率評估為100%(二零一九年十二月三十一日：100%)。

14. 銀行借款

	於六月三十日 二零二零年 人民幣千元 (未經審計)	於十二月三十一日 二零一九年 人民幣千元 (經審計)
銀行借款		
— 抵押銀行借款	149,100	199,100
包括：		
流動負債	149,100	199,100

- (a) 銀行借款由受限制存款人民幣174,155,700元作為抵押(於二零一九年為人民幣230,912,000元)。
- (b) 受貼現率影響不重大，銀行借款的公允價值接近於其賬面值。
- (c) 銀行借款有效年利率為4.3%-4.4%(二零一九年為4.4%-4.57%)。

14. 銀行借款(續)

(d) 銀行借款按以下方式償還：

	於六月三十日 二零二零年 人民幣千元 (未經審計)	於十二月三十一日 二零一九年 人民幣千元 (經審計)
一年以內	149,100	199,100

(e) 於二零二零年六月三十日及二零一九年十二月三十一日，本集團銀行借款以人民幣計價。

15. 貿易及其他應付款項

	於六月三十日 二零二零年 人民幣千元 (未經審計)	於十二月三十一日 二零一九年 人民幣千元 (經審計)
貿易應付款項(附註(i))	13,315	27,641
應計開支及負債	7,102	10,413
應付薪金及員工福利	5,205	8,493
應付關聯方款項(附註22)	5,438	5,438
其他應付稅項	(1,336)	2,427
應付利息	40	58
	29,764	54,470



15. 貿易及其他應付款項(續)

附註：

- (i) 貿易應付款項主要來自於電影製作及自遊戲開發者代理遊戲。賣家授予的貿易應付款項信用期一般為不高於30天。按確認日期劃分的貿易應付款項賬齡分析如下：

	於六月三十日 二零二零年 人民幣千元 (未經審計)	於十二月三十一日 二零一九年 人民幣千元 (經審計)
0至180日	10,162	22,163
181日至365日	302	1,796
1年至2年	206	496
2年至3年	79	574
3年以上	2,566	2,612
	13,315	27,641



16. 按性質劃分的開支

計入成本的開支、銷售及市場推廣開支、行政開支、研發開支以及應收款項減值虧損淨額分析如下：

	截至六月三十日止三個月		截至六月三十日止六個月	
	二零二零年 人民幣千元 (未經審計)	二零一九年 人民幣千元 (未經審計)	二零二零年 人民幣千元 (未經審計)	二零一九年 人民幣千元 (未經審計)
遊戲分發渠道服務費	10,172	9,931	19,159	22,869
支予予遊戲研發商的内容費	3,958	1,739	7,792	7,102
帶寬及伺服器託管費	2,662	3,086	5,089	5,872
確認為成本之電影版權	—	740	—	740
電影製作成本	6,294	5,273	25,968	5,634
付款手續成本	6	—	12	—
僱員福利開支(不包括以股份為基礎的補償開支)	10,400	18,492	23,683	41,224
以股份為基礎的補償	43	1,282	1,160	1,705
物業、廠房及設備及使用權資產折舊(附註6)	1,095	1,862	2,420	4,158
無形資產的攤銷及減值(附註6)	3,897	2,556	7,051	5,670
應收款項減值虧損淨額	249	43	299	90
其他資產核銷	67	407	67	504
促銷及廣告開支	1,217	859	4,632	11,746
差旅費及招待費	304	736	644	2,252
辦公室租金開支	363	202	535	1,448
其他專業服務費用	1,753	1,574	3,135	3,139
遊戲研發外包成本	199	197	217	573
公用事業及辦公室開支	398	264	873	604
核數師酬金				
— 非核數服務	500	500	800	800
其他	448	1,264	748	2,588
合計	44,025	51,007	104,284	118,718



17. 其他經營收入 — 淨額

	截至六月三十日止三個月		截至六月三十日止六個月	
	二零二零年	二零一九年	二零二零年	二零一九年
	人民幣千元	人民幣千元	人民幣千元	人民幣千元
	(未經審計)	(未經審計)	(未經審計)	(未經審計)
政府補助	550	498	732	898
匯兌利得，淨額	584	481	311	42
處置物業、廠房及設備的利得	(102)	210	(102)	258
處置無形資產的利得	—	1,132	—	1,132
合同終止的違約金收入	—	—	4,717	—
其他	239	(775)	239	(774)
合計	1,271	1,546	5,897	1,556

18. 其他(虧損)/利得 — 淨額

	截至六月三十日止三個月		截至六月三十日止六個月	
	二零二零年	二零一九年	二零二零年	二零一九年
	人民幣千元	人民幣千元	人民幣千元	人民幣千元
	(未經審計)	(未經審計)	(未經審計)	(未經審計)
以公允價值計量且變動計入損益 的金融資產的公允價值 (虧損)/利得	(493)	6,562	(443)	6,744
按公允價值計量且變動計入損益 的聯營公司的公允價值利得 /(虧損)	241	(1,043)	241	(1,043)
合計	(252)	5,519	(202)	5,701

19. 所得稅(抵免)／開支

本集團截至二零二零年及二零一九年六月三十日止三個月及六個月的所得稅開支分析如下：

	截至六月三十日止三個月		截至六月三十日止六個月	
	二零二零年	二零一九年	二零二零年	二零一九年
	人民幣千元	人民幣千元	人民幣千元	人民幣千元
	(未經審計)	(未經審計)	(未經審計)	(未經審計)
即期所得稅	125	39	934	168
遞延所得稅	(194)	(4)	(330)	(131)
所得稅(抵免)／開支	(69)	35	604	37

本公司根據開曼群島公司法於開曼群島註冊成立為獲豁免有限公司，因此豁免繳納開曼群島所得稅。

截至二零二零年及二零一九年六月三十日為止三個月及六個月，本公司於香港註冊成立的附屬公司並無源自香港的應課稅溢利。因此，本集團未就香港利得稅計提所得稅撥備。

本集團就在中國的業務所作所得稅撥備按各集團公司截至二零二零年及二零一九年六月三十日止六個月估計應課稅溢利以25%的稅率計算，惟以下除外：(i)本公司一間附屬公司被認為軟件企業，自二零一八年至二零二零年按12.5%之所得稅優惠稅率納稅；(ii)根據相關中國稅務規則及規例，本公司一間於霍爾果斯註冊成立的附屬公司免於繳納中國企業所得稅；及(iii)本公司一間附屬公司被評為高新技術企業，為期三年，享有優惠所得稅率15%。

20. 每股收益／(虧損)

截至二零二零年及二零一九年六月三十日止三個月及六個月的每股基本收益／(虧損)按此期間本公司所有者應佔本集團收益／(虧損)除以該期間內已發行普通股的加權平均股數。

	截至六月三十日止三個月		截至六月三十日止六個月	
	二零二零年 (未經審計)	二零一九年 (未經審計)	二零二零年 (未經審計)	二零一九年 (未經審計)
用於計算每股基本及攤薄收益／ (虧損)之本公司所有者應佔 收益／(虧損)(人民幣千元)	5,217	9,820	4,897	(4,998)
普通股數目				
用於計算每股基本及攤薄收益／ (虧損)之已發行普通股之 加權平均數(千股)	347,834	350,509	347,056	350,639
因潛在普通股所產生之攤薄等同 股數(千股)(附註(i))	2,766	412	2,932	—
用於計算每股攤薄收益／(虧損) 之普通股及潛在普通股 加權平均數(千股)	350,600	350,921	349,988	350,639
每股基本收益／(虧損) (以每股人民幣計)	0.02	0.03	0.01	(0.01)
每股攤薄收益／(虧損) (以每股人民幣計)	0.01	0.03	0.01	(0.01)



20. 每股收益／(虧損)(續)

附註：

- (i) 每股攤薄虧損假設所有可攤薄的潛在普通股被轉換後，根據已調整的已發行普通股加權平均股數計算。截至二零二零年及二零一九年六月三十日止六個月，本公司擁有兩類具潛在攤薄影響的普通股，即授予僱員的受限制股份單位與購股權。截至二零一九年六月三十日止六個月，本集團處於虧損，潛在的普通股因具有反攤薄影響而於計算每股攤薄虧損時並未計算在內。

21. 股息

截至二零二零年及二零一九年六月三十日止六個月本公司未曾派付或宣派任何股息。

22. 重大關聯方交易

除於中期財務資料其他地方所披露者外，截至二零二零年及二零一九年六月三十日為止六個月，本集團與其關聯方進行了下列重大交易。本公司董事認為，關聯方交易乃按本集團與各關聯方磋商的條款於一般業務過程中進行。

(a) 關聯方交易

截至六月三十日止六個月	
二零二零年	二零一九年
人民幣千元	人民幣千元
(未經審計)	(未經審計)

向關聯方提供服務

- 海南天辰網絡科技
有限公司(「海南天辰」)

22. 重大關聯方交易(續)

(b) 關聯方結餘

(i) 應收關聯方款項

	於六月三十日 二零二零年 人民幣千元 (未經審計)	於十二月三十一日 二零一九年 人民幣千元 (經審計)
海南天辰	195	195

於二零二零年六月三十日及二零一九年十二月三十一日應收關聯方款項為無抵押款項。

(ii) 應付關聯方款項

	於六月三十日 二零二零年 人民幣千元 (未經審計)	於十二月三十一日 二零一九年 人民幣千元 (經審計)
斧子互動娛樂有限公司	5,438	5,438



22. 重大關聯方交易(續)

(c) 主要管理層人員薪酬

就僱員服務已付或應付予主要管理人員(包括董事、首席執行官和其他高級行政人員)之薪酬列示如下：

	截至六月三十日止三個月		截至六月三十日止六個月	
	二零二零年 人民幣千元 (未經審計)	二零一九年 人民幣千元 (未經審計)	二零二零年 人民幣千元 (未經審計)	二零一九年 人民幣千元 (未經審計)
工資、薪金及花紅	1,555	1,386	3,201	2,721
養老金成本				
— 設定供款計劃	—	65	19	137
其他社會保障成本、 住房福利及 其他僱員福利	77	95	163	191
以股份為基礎的補償	257	134	1,181	1,198
	1,889	1,680	4,564	4,247

