

志承

科技集團有限公司*

(於開曼群島註冊成立之有限公司)

股份代號：8511

環境、社會及
管治報告

2020

* 僅供識別

目 錄

關於本報告	2
營運慣例	6
工作場所及僱傭	9
環境保護	15
社區投資	19
附錄	21

環境、社會及管治報告

1. 關於本報告

志承科技集團有限公司(下稱「本公司」)及其附屬公司(統稱「本集團」、「志承」或「我們」)(股份代號:8511)是一家智能製造解決方案提供商,專門提供尖端精密3D檢測解決方案及精密加工解決方案。本公司股份(「股份」)於2018年4月20日在香港聯合交易所有限公司(「聯交所」)GEM成功上市,是本集團的一個重要里程碑。本集團致力提供廣泛服務,從量身定制解決方案概念和設計,至機械、輔助工具及軟件採購、系統安裝及調試。在本集團及同仁的共同努力下,本公司服務已擴展至各個不同行業,包括航空、航天、造船、地面運輸車輛及電子工業。

本集團向來重視新技術開發,包括新輔助工具設計軟件應用程式。於2020年3月31日,本集團總共擁有13項註冊專利,包括6項發明專利及7項實用新型專利,並有9項發明專利和3項實用新型專利在註冊過程中。

本集團確認有效的環境、社會及管治(「ESG」)措施對營運的重要性。本集團的ESG實踐方向受本公司董事會(「董事會」)所管控,確保ESG策略體現本公司的核心價值。

我們設有一個指定工作組(「ESG工作組」),由各個部門員工組成,共同收集相關資料及數據編製本報告。

本報告描述本集團在截至2020年3月31日止財政年度實行的各項ESG措施(「ESG報告」或「報告」)。本報告內容旨在讓持份者整體了解本集團對其日常營運產生的ESG影響所付出的努力。本報告的報告期乃涵蓋由2019年4月1日至2020年3月31日(「報告期」)。

1.1 報告標準、範圍及界限

本報告符合聯交所GEM證券上市規則(「GEM上市規則」)附錄20所載的《環境、社會及管治報告指引》規定,並根據下述四項報告原則進行編製:重要性、可計量性、均衡和一致性,以及當中所載的「不遵守便解釋」規定。讀者宜將本報告與本公司2020年年報一併閱讀,尤其是根據GEM上市規則附錄15所披露的企業管治資料。

志承是一家智能製造解決方案提供商,提供主要與精密檢測和精密加工有關的先進解決方案和技術應用。本報告側重本公司總部及位於中華人民共和國(「中國」)廣東省廣州市的當地附屬公司的業務經營,未將本集團在北京、西安、重慶、長春、南京及香港的業務涵蓋在內,原因是其對環境及社會並無重大影響。此外,本報告亦就2019年底出現的新型冠狀病毒(「新冠病毒」)疫情採取的健康安全措施作出披露。本ESG報告內容聚焦於各個重要的可持續發展領域,並以我們對於經濟、環境及社會的最重大影響,以及持份者的最大利益所在的範疇作為基礎。由於我們的業務範圍並無改變,因此所採用的ESG管理方法、措施及策略維持不變。

環境、社會及管治報告

1.2 聯繫資料

本集團高度重視持份者所提的意見和建議，若有任何反饋，歡迎通過以下方式與我們聯繫：

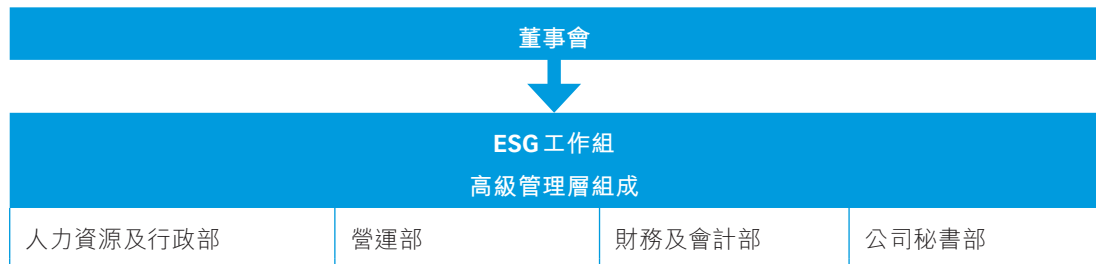
電郵：info@ztecgroup.com

電話：86-020-32219108

傳真：86-020-32219493

1.3 董事會聲明

董事會授權 ESG 工作組執行與 ESG 有關的任務。ESG 工作組負責日常管理各 ESG 問題，董事會則負責監督與本集團的可持續性管治有關的整體管理及決策。



本 ESG 報告已由 ESG 工作組審訂及本公司董事會批准。董事會就特定關鍵績效指標及本公司關注的領域設定各個 ESG 目標和指標。在 ESG 工作組協助下，董事會每年對各項 ESG 措施作出審視，確保已採取適當措施增強可持續性管治。我們旨在通過加強員工的 ESG 意識來減少碳足跡，並促使行為模式改變，最終將 ESG 措施融入我們的經營策略中。志承致力支持員工並提供理想的工作環境，並盡量減輕我們在經營活動中對環境造成的影響。

讀者可透過本公司網站 (<http://www.ztecgroup.com>) 與香港交易及結算所有限公司 (「港交所」) 新聞網站 (<https://www.hkexnews.hk>) 閱讀本報告。

環境、社會及管治報告

1.4 重要性評估

正如重要性評估所指出的，ESG 報告涵蓋本集團主營業務在 ESG 方面的整體績效、風險、策略、措施及承諾。

茲概述所識別的重大問題如下：

ESG 報告指引參考	重大問題
A. 環境	
A1. 排放物	溫室氣體排放
A2. 資源使用	能源消耗
A3. 環境與自然資源	環境管理
A4. 氣候變化	氣候相關風險及相應對策
B. 社會	
B1. 僱傭	僱傭與勞工慣例
B4. 勞工準則	
B2. 健康與安全	職業安全措施
B3. 發展與培訓	員工發展
B5. 供應鏈管理	甄選供應商
B6. 產品責任	品質控制
B7. 反貪污	舉報政策
B8. 社區投資	捐贈與慈善工作

1.5 持份者參與

我們明白持份者的參與對我們持續努力提升 ESG 標準十分重要。因此，我們建立及維持各種與持份者溝通的渠道，並竭力為持份者提供我們在業務經營及 ESG 問題方面的詳盡資料。

茲概述本集團在報告期內通過多種溝通渠道與持份者的互動如下：

股東	監管者	社區
<ul style="list-style-type: none"> — 股東週年大會 — 公告及通函、年報其他披露 — 文件及新聞稿 	<ul style="list-style-type: none"> — 通過書面及電子方式進行通訊 — 對政府實施的新措施作出迅速回應 	<ul style="list-style-type: none"> — 參與活動及社區服務 — 捐贈予慈善機構
員工	顧客	業務夥伴及供應商
<ul style="list-style-type: none"> — 績效審查與培訓 — 零歧視的平等機會提供者 	<ul style="list-style-type: none"> — 品質控制團隊每六個月收集客戶反饋 — 參加中國國際機床工具展覽會與南昌飛行大會等貿易展覽和展示 	<ul style="list-style-type: none"> — 與業務合作夥伴進行在線/離線業務會議及大會 — 確定供應商之前進行可靠的採購及甄選程序

環境、社會及管治報告



南昌飛行大會



中國國際機床工具展覽會

環境、社會及管治報告

2. 營運慣例

2.1 產品責任

令客戶滿意是我們取得成功的要素。對志承來說，我們相信為客戶提供最優質服務，是我們業務得以持續的十分重要因素，也是我們的最優先考慮。本集團致力滿足客戶不斷變化的需求，並竭盡所能維持產品的品質控制。

報告期內，客戶未對我們的產品及服務質素有任何重大投訴或損害索賠。

2.2 質量監控

我們作為製造商的系統解決方案提供者，明白持續細緻的品質管理至關重要。因此，志承設立了三個團隊：質素監控（「質監」）團隊、產品研發（「研發」）團隊和採購團隊。它們與企業運營無縫接軌，相互協作，加強我們為客戶所提供的優質服務。

2.3 供應商甄選

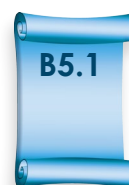
要提供高水平精密系統解決方案，需要建立健全而嚴格的供應商甄選機制以確保產品質素。因此，我們的產品週期從採購團隊及研發團隊在甄選供應商和產品的樣本測試時經已開始。本集團不僅考慮一般性的篩選標準（例如價格、聲譽、產品質素等），更把公平營運行為，及可能在我們的供應鏈出現的潛在環境和社會風險納入考慮因素之列。本公司避免選擇會對環境或社會造成嚴重影響的供應商，而對ESG問題的關注，已成為我們確定供應商的其中一項甄選標準。為減輕過度依賴任何單一供應商所承擔的風險，採購團隊釐定了一份合資格供應商名單來加強靈活性及可控性，並不時更新該份供應商名單。我們以可持續的公平交易和環保產品作為首選，而在作出採購決定時，並非僅以價格作為考慮因素。



本集團認為有效溝通是維持與供應商長期關係的重要因素，且只有與供應商建立互信關係，才能控制我們的環境及社會風險和提高經營效率。

在報告期內，按地區細分的供應商數目如下：

地區	供應商數目
中國	11
香港	3
德國	1
總數：	15



環境、社會及管治報告

2.4 資料私隱及網絡安全

我們作為負責任的系統解決方案提供商，於網絡安全及個人資料保護方面嚴格遵守《中華人民共和國網絡安全法》的相關法律法規。所以，我們非常重視維護資訊安全及資料私隱，並會以紀律行動處分確保所有員工、供應商及研發專業人員的行為得以受規管。在資料收集過程中，我們會先取得對用戶協議及私隱政策的同意後才處理有關申請，而目標是盡量減少資料收集。在傳送任何敏感資料時，我們將使用安全密碼將文檔加密。若須共享資料，我們將要求簽訂保密協議。敏感資料(例如個人資料)須加上標記以供進行自動銷毀，並只限獲授權用戶接觸。本集團設有健全事故匯報機制，員工須就任何資料洩漏事故作出匯報，並須採取事後補救行動。



B6.5

我們為所有員工提供資料安全培訓，以應對他們在研發過程中可能遇到的資料合規問題。

2.5 知識產權保護


我們作為一個知識帶動企業，會不斷加強對自身無形資產的保護。知識產權及專利註冊能有力地保障我們的技術能力，及加強我們作為3D精密系統解決方案領導者的市場地位。我們已就自身知識產權申請專利。於2020年3月31日，本集團總共擁有13項已註冊專利，包括6項發明專利及7項實用新型專利，並有9項發明專利和3項實用新型專利在註冊過程中。我們的團隊將不時在網上監視我們有否任何版權被侵犯，並會對盜版行為作出打擊。



B6.3

2.6 售後服務

本公司將客戶的要求置於首位，而我們亦連續三年沒有出現退貨情況，客戶並無對我們作出任何投訴，這令我們確實感到自豪。我們品質控制團隊制定了標準操作程序，並每六個月聯繫我們的客戶，以期知悉可資改進的地方。客戶提出的寶貴意見，不僅讓本集團得以與其維持長久關係，其口碑亦為我們帶來不少新業務。



B6.1
B6.2
B6.4

本集團建立了事故匯報機制來處理客戶的投訴，負責的員工須就投訴提交書面報告，並將情況上報管理層。

我們的品質控制團隊負責處理所有售後問題，並提供優質技術支援、培訓和處理其他可能出現的特定問題。我們會不時就技術資料更新舉辦網絡研討會、培訓和展覽，並邀請客戶免費參加有關活動。

環境、社會及管治報告

2.7 反貪污

本集團秉持最高企業管治標準，並恪守誠實守信價值觀。本集團致力倡導工作場所的業務誠信意識，努力保持良好企業管治及風險管理，以維護持份者的利益。本集團將不時就貪污和利益衝突等議題對董事及員工進行培訓。

我們對貪污、賄賂、勒索、欺詐及洗錢採取零容忍態度。

舉報政策

我們實行舉報政策，讓各級別營運員工就可能出現的違規情況及不當行為作出舉報。員工倘發現有任何貪污、賄賂或洗錢情況，可直接向董事會舉報。志承讓員工匿名舉報任何涉嫌貪污及不當行為，從而保護舉報者的合法權益。我們會進行獨立調查，必要時會上報相關監管及執法機構。

報告期內，並無發生任何涉及貪污、賄賂、勒索、欺詐、洗錢，並對本集團產生重大影響的違法違規事件。



B7.3



B7.2



B7.1

3. 工作場所及僱傭

3.1 勞工準則

為了讓我們能為股東創造價值及為客戶提供更佳服務，我們藉提供愉快及滿意的工作環境，為員工提供學習、成長及成功機會，以期留住高質素人才。我們是平等機會僱主，並會協助員工發揮最大潛力。

我們的人力資源部會對僱傭合約及新員工入職培訓作正式文件記錄。我們的員工手冊就業務行為、職業道德、培訓及法規、解僱政策及員工責任等作出了明文規定，而每位員工於新入職時都會獲發員工手冊。

我們嚴格遵守相關法律法規，包括《中華人民共和國勞動法》及《中華人民共和國勞動合同法》。我們尊重人權，對歧視及強迫童工情況零容忍。人力資源部已採取充分措施核實求職者的年齡以確保不會使用任何童工。新員工入職之前，我們會對其進行徹底背景審查，確保求職者適合擔任有關職務。倘發現有任何求職者是童工，其僱傭合約將被立即終止。



B4.1
B4.2

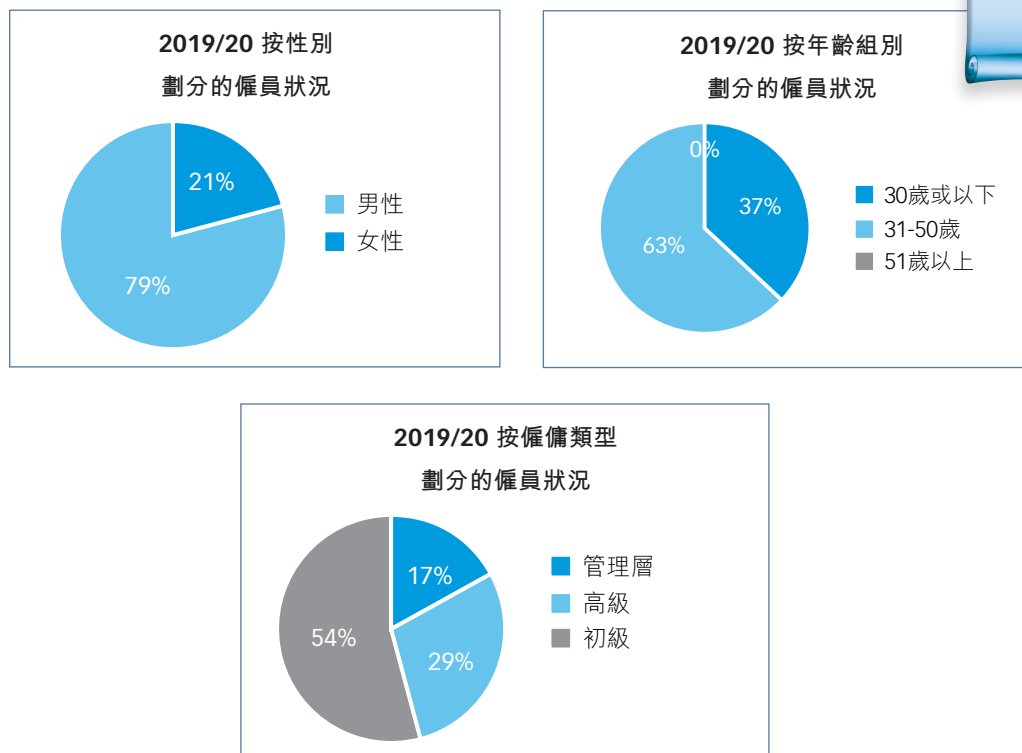
報告期間，本集團並不知悉有任何違反招聘及晉升、工作時間、補償及解僱、平等機會、多元化、反歧視的事件及與童工有關的情況。

平等機會、多元化及包容

我們支持多元化及包容。我們的招聘政策規定，我們須根據求職者經驗及專業知識擇優錄取，不得基於性別、殘疾、懷孕、婚姻及家庭狀況、種族背景、宗教信仰、年齡或性取向等因素歧視求職者。本集團是平等機會僱主，不認為殘疾構成任何不利因素。

環境、社會及管治報告

於2020年3月31日，本集團共有24名員工，全部皆於中國招聘和於中國履行職務。當年的離職率為26%。其僱員狀況細分如下：



附註：流失比率的定義是因退休、解僱或其他原因而自願辭職或離職的員工比率，並按以下公式計算：

$$\text{流失比率} = \frac{\text{年內離職僱員人數}}{(\text{年初數目} + \text{年底數目}) / 2}$$



按性別劃分的僱員流失比率	
男性	女性
33%	0%

按年齡組別劃分的僱員流失比率	
30歲或以下	31-50歲
11%	35%

環境、社會及管治報告

3.2 工作場所安全及健康

安全

我們承諾為員工提供一個健康安全的工作場所，而維護員工的安全至為重要。作為負責任的僱主，我們評估及識別潛在的安全風險，採取預防措施，並不時提供與工作場所安全有關的所需培訓及資訊。我們定期檢查各個緊急出口，以確保其暢通無阻。此外，我們會不時進行火警演習，使員工熟悉疏散路線及滅火筒等救生設備的正確使用方法。

**B2.3**

員工福利

我們重視員工福利。除了提供全面的醫療保險外，我們亦努力保證員工享有合理工作時間、工資及福利。此外，員工亦可享有有薪法定假期及特殊假期，例如產假、陪產假、學習假及考試假等。我們鼓勵員工持續進修，並會按要求給予津貼。

面對全球新冠病毒大流行爆發所帶來的挑戰，本公司採取了一系列措施，將全體員工的健康安全置於首位。我們以積極主動的態度回應中國國務院就遏止新冠病毒傳播所採取的《甲類傳染病防控措施》。因此，我們自2月開始實行「在家工作」安排，允許員工在家工作從而得以最大程度減少交通往來及病毒傳播的可能性。我們為員工安排了網上研討會，說明於「在家工作」安排下，員工就其各自職責所應達致的工作成果。

我們對員工的任何商務公幹所採用的交通工具作出具體限制。倘若員工於不可避免情況下被委派外出商務公幹，員工均不能乘坐任何公共交通工具，包括飛機、高鐵等，私家車是唯一選擇，限制目的是為了盡量減少病毒傳播。

我們為員工提供口罩及搓手液，供其在辦公室工作時使用，亦會不斷提醒他們保持個人衛生，並購置了一個新溫度計供員工檢查症狀。我們承擔確保採取一切必要預防及保護措施的所有責任，最大程度地降低職業安全風險，並承諾向生病員工提供不責備的工作環境，鼓勵員工生病時留在家裡。

基於我們的持續安全培訓及嚴格遵守健康與安全法律法規，本集團在報告期內及過去三年每年因工傷亡而導致損失日數的數字為零(2019年：零)。

**B2.1
B2.2**

環境、社會及管治報告

3.3 發展與培訓

我們了解賦權予員工並為他們提供必要技能及知識以取得卓越成果的重要性。我們制定了綜合發展計劃，讓員工能全面發展自己，並盡最大努力滿足客戶的期望。

我們的發展計劃包括根據相關職位要求及員工實力，對員工進行多元化在職培訓。我們舉辦及資助各種涵蓋各相關課題的內部及外界員工培訓研討會，例如為使人力資源經理更有效地管理人力資源而舉辦的人才發展研討會、為使財務專業人員熟悉最新財務及稅項規則而舉辦的稅項及合規更新，以及為使所有員工對提升營運效率的意識提高而提供的企業流程自動化培訓。

本公司為每位新加入的員工提供入職培訓，讓其得以熟悉與工作有關的要求。新入職人員由高級職員作為導師給予他們指導，並制定各套業務操作的標準作業程序。此外，我們亦為進修以取得相關專業資格的員工提供進修津貼。

我們關懷員工，深信和諧的僱傭關係有利本集團的穩定發展。我們每年對員工進行考核，評估其工作表現及培訓需求，使其更佳了解自身的能力，並按所追求的事業目標視察相關進度。我們力求讓員工的潛力得到充分發揮，並確保其在專業發展上的努力付出獲得理想的回報。



人才發展培訓

環境、社會及管治報告



稅務及合規最新發展



業務流程自動化培訓

年內，我們的員工合共投入851小時參與培訓及發展活動。

環境、社會及管治報告

受訓僱員百分比 — 按僱傭類別

高級	管理層	初級
17%	29%	54%

僱員受訓平均時數 — 按僱傭類別

高級	管理層	初級
28小時	29小時	29小時

僱員受訓百分比 — 按性別劃分

男性	女性
73%	27%

僱員受訓平均時數 — 按性別劃分

男性	女性
28小時	28小時

B3.1
B3.2

環境、社會及管治報告

4. 環境保護

環境政策

我們力求將業務營運所產生的碳足跡減至最低，並將關注環境納入我們的業務流程。我們努力倡導員工提高環保意識，並要求員工遵循規範以盡量避免影響環境。

於報告期內，我們並無任何有關廢氣和溫室氣體排放、向水源及陸地排污、產生有害及無害廢物的情況，以致違反本地相關環境法律法規，亦並無任何對本集團產生重大影響的事故，因此本集團於報告期內並無受到任何處罰。

4.1 排放物

溫室氣體

作為系統解決方案提供商，我們大部分業務都在辦公室環境進行，因此我們的營運直接造成的環境影響有限。我們的主營業務並不涉及直接排放溫室氣體或其他空氣污染物的活動。

我們日常營運產生的碳足跡，主要來自辦公室耗電及董事和員工商務差旅所產生的碳排放。本集團並無重大溫室氣體排放。我們致力盡量減少資源消耗，並鼓勵員工採納我們綠色辦公室政策所述的最佳環境實務。

環境關鍵績效指標	數量	單位
廢氣排放		
氮氧化物 (NOx)	*	公斤
硫氧化物 (Sox)	*	公斤
可吸入懸浮粒子 (RSP)	*	公斤
溫室氣體排放		
範圍 1 — 直接排放	*	噸二氧化碳當量
範圍 2 — 能源間接排放	5.52	噸二氧化碳當量
範圍 3 — 其他間接排放	*	噸二氧化碳當量
溫室氣體總排放量	5.52	噸二氧化碳當量
溫室氣體排放密度 (按建築面積)	0.032	噸二氧化碳當量/平方米
耗水量		
水 (立方米)	96.69	立方米
總水密度 (立方米/總建築面積 (平方米))	0.56	立方米/總建築面積 (平方米)

A1.1

A1.2

A2.2

環境、社會及管治報告

附註：

範圍1 排放物來自為產生電力、熱能或蒸汽，而在固定或移動源(不包括電氣設備)進行燃料燃燒所釋出的直接溫室氣體。由於我們並不涉及直接生產，因此並不適用於我們的業務。

範圍2 排放物來自為產生購電而釋出的間接溫室氣體。

範圍3 排放物包括在本公司以外發生的其他間接溫室氣體排放，例如員工因商務公幹而產生的排放物及在堆填區的廢物，本集團的經營活動並無產生大量範圍3排放物，因此未披露相關數字。

報告期間及上一期間的範圍所涵蓋的建築面積為172.58平方米。

* 由於排放物的數量輕微，因此未予披露

A2.1

耗用數據比較	2019/20年	2018/19年	2017/18年
用電量(千瓦時)	6,595.08	6,534.32	8,182.40
總用電密度(千瓦時/總建築面積(平方米))	38.21	37.86	47.41
溫室氣體總排放量(噸二氧化碳當量)	5.52	3.54	4.81
溫室氣體排放密度(噸二氧化碳當量/總建築面積(平方米))	0.032	0.021	0.028

4.2 廢物管理

基於業務性質，本集團運營所產生的有害廢物數量不大。報告期內產生的無害廢物主要為一般辦公室廢物及生活垃圾，包括廢紙、廢舊文具。所有這些廢物均被收集並作妥善處理。由於廢物的收集及處理，是由我們辦公室所在的商業大廈的物業管理公司聘用的指定服務提供商負責，因此我們沒有任何我們業務產生的無害廢物的適用資料。

我們鼓勵員工遵行3R原則—「減少、重用、回收」，並在丟棄任何辦公廢物/電腦廢物之前三思。本集團力求通過下列舉措盡量減少浪費，而我們的目標是分階段實現無紙化。

- 鼓勵使用電子通訊及電子存檔系統
- 重用及回收紙張，並在需要時提倡雙面打印
- 重用文具及減少使用一次性餐具
- 回收墨盒及影印機碳粉盒
- 側重提升軟件，並僅在必要時才購置電腦硬件
- 貼上「回收」標籤，以提醒同事正確回收程序的重要性
- 盡量減少公司禮品和紀念品的包裝材料

A1.3
A1.4
A1.6

A3.1

環境、社會及管治報告

4.3 綠色辦公室政策

我們實行了「綠色辦公室」政策（「**綠色辦公室政策**」），作為管理間接碳排放物及其他空氣排放物的主要方法。董事會定出了目標，在架構上制訂供員工遵循的綠色辦公室政策指引，當中詳述了各項實施步驟。

能源及用水節約措施

- 保持最合適室溫以減少空調負荷
- 貼上「節能」標籤，提醒員工在不使用時關掉所有電器、電燈及辦公設備
- 空調打開時關閉所有門窗
- 僅使用及購置節能電器
- 白天在辦公室使用自然採光，並安裝具有更高能效的LED照明系統
- 在茶水間貼上節省用水通告
- 一旦發現喉管及排水管道出現滴漏，立即進行修理



**A1.5
A2.3**

目前並無任何求取合適水源的問題，本集團並認為其用水量合理。本集團計劃通過實行上述措施，在明年減少水電的淨消耗量。



**A2.4
A2.5**

由於本集團業務並不涉及使用包裝材料，因此並無有關包裝材料的適用資料。

環境、社會及管治報告

4.4 氣候變化

華南地區的暴雨日益嚴重，這明顯是本公司所關注的與氣候變化有關的其中一項固有風險。中國的洪水泛濫往往造成每年過百億美元損失，影響數以百萬計人的生活，並導致道路淹沒及房屋倒塌。中國的洪災風險在多處地方加劇，並有可能在未來會進一步加劇。根據廣東省生態環境科學技術研究院的研究人員近期所進行的一項研究，有65%的中國城市有更大機會遭遇極端降雨，並有75%的城市可能遭遇極端乾旱，尤其是我們的總部所在的廣東省經常遭遇暴雨造成的嚴重洪災。在該省山區出現的廣泛洪水與滑坡情況，經常對許多下游城市造成影響。為了減輕嚴重氣候變化對我們的業務經營所產生的潛在影響，本集團制定了洪水事故應急計劃。我們已採取措施確保員工於任何事故發生時能留在家工作。為了保護本集團的最重要資產——資料，我們建立了多於一個資料備份站，確保業務的連續性及資料恢復過程的順暢。



迄今為止，溫室氣體排放是導致氣候變化的根本原因，而燃燒化石燃料作發電用途是罪魁禍首之一。本集團制定了綠色辦公室政策，鼓勵減少用電。相關資料詳述於第17頁的綠色辦公室政策章節。

垃圾堆填區的廢物亦會產生甲烷，那是導致氣候變化的另一個原因。丟棄的電子廢物會對環境造成危害，例如電腦及其他電子裝置，當中包含大量有害物質，包括聚氯乙烯(PVC)、多氯聯苯(PCB)、溴化阻燃劑(BFR)及鄰苯二甲酸酯、鉛、汞、鉅及許多其他有害物質。因此，我們努力減少業務經營過程中產生的電子固體廢物。志承是系統解決方案的領導者，我們的團隊專門從事系統解決方案開發。我們僅會在必要時才購置電腦硬件以盡量減少電子廢物，而退役的電腦硬件通常會進行回收。

為了提高員工的環保意識，我們經常向員工發佈各項倡導此類意識的公告。

環境、社會及管治報告

5. 社區投資

志承信納「真心付出的人，其實得到最多」的道理。在志承，我們每年開展各項活動及志願工作，期望將愛心傳送給弱勢社群。儘管今年的新冠病毒疫情影響了我們原來的服務計劃，但為了秉承我們的創效投資理念，我們把握機會增進員工之間的關係，並在提高環保意識的同時，提出了我們向社會表達關懷的方法。

5.1 投資於年青人

本集團的社會投資十分重視年青人的培力及發展，因為我們相信，受過良好培訓的青青人是改變未來世界的一群。作為系統解決方案提供商，我們重視年青人的創造力及熱情。我們每年為學生提供實習機會，使他們掌握一定的技術能力和實務經驗，為將來的事業發展作好準備。



B8.1

以下概述我們於年內所作的社區投資、贊助及捐贈：

(1) 捐贈款項給貧困兒童購買書籍

本公司和員工合共捐贈了人民幣 5,000 元，供農村貧困兒童購置書籍及學習材料之用。



B8.2

(2) 二手衣物捐贈活動

我們為農村年輕人籌辦了一次二手衣物捐贈運動。很高興，我們獲得員工的大力支持，總共收到 93 件狀況良好的舊衣物，並已作出相應捐贈。

(3) 保持工作場所衛生-2019年12月

本集團於 2019 年 12 月當新冠病毒疫情首度爆發時，舉辦了保持工作場所衛生活動，目的是促進員工對工作場所的歸屬感，並同時提高衛生意識。

環境、社會及管治報告



保持工作場所衛生 — 預防新型冠狀病毒

我們的目標是定期參與慈善活動。通過企業關愛及與慈善機構合作，我們期望在促進員工與社區之間的緊密關係的同時，推動長期可持續發展。

附錄

聯交所環境、社會及管治報告指引

主要範疇	描述	環境、社會及管治 報告章節/頁次
A. 環境		
A1. 排放物		
一般披露	有關廢氣及溫室氣體排放、向水及土地的排污、有害及無害廢棄物的產生等的： (a) 政策；及 (b) 遵守對發行人有重大影響的相關法律及規例的資料。	15
KPI A1.1	排放物種類及相關排放數據。	15
KPI A1.2	直接(範圍1)及能源間接(範圍2)溫室氣體總排放量(以噸計算)及(如適用)密度(如以每產量單位、每項設施計算)。	15
KPI A1.3	所產生有害廢棄物總量(以噸計算)及(如適用)密度(如以每產量單位、每項設施計算)。	16
KPI A1.4	所產生無害廢棄物總量(以噸計算)及(如適用)密度(如以每產量單位、每項設施計算)。	16
KPI A1.5	描述所訂立的排放目標及為達到這些目標所採取的步驟。	17
KPI A1.6	描述處理有害及無害廢棄物的方法、及描述所訂立的減廢目標及為達到這些目標所採取的步驟。	16
A2. 資源使用		
一般披露	有效使用資源(包括能源、水及其他原材料)的政策。	17
KPI A2.1	按類型劃分的直接及/或間接能源(如電、氣或油)總消耗量(以千個千瓦時計算)及密度(如以每產量單位、每項設施計算)。	16
KPI A2.2	總耗水量及密度(如以每產量單位、每項設施計算)。	15

環境、社會及管治報告

主要範疇	描述	環境、社會及管治 報告章節／頁次
KPI A2.3	描述所訂立的能源使用效益目標及實現這些目標所採取的步驟。	17
KPI A2.4	描述求取適用水源上可有任何問題、所訂立的用水效益目標及實現這些目標所採取的步驟。	17
KPI A2.5	製成品所用包裝材料的總量(以噸計算)及(如適用)每生產單位估量。	17
A3. 環境及天然資源		
一般披露	減低發行人對環境及天然資源造成重大影響的政策。	15
KPI A3.1	描述業務活動對環境及天然資源的重大影響及已採取管理有關影響的行動。	16
A4. 氣候變化		
一般披露	識別及應對已經及可能會對發行人產生影響的重大氣候相關事宜的政策。	18
KPI A4.1	描述已經及可能會對發行人產生影響的重大氣候相關事宜，及應對行動	18
B. 社會		
僱傭及勞工常規		
B1. 僱傭		
一般披露	有關薪酬及解僱、招聘及晉升、工作時數、假期、平等機會、多元化、反歧視以及其他待遇及福利的： (a) 政策；及 (b) 遵守對發行人有重大影響的相關法律及規例的資料。	9
KPI B1.1	按性別、僱傭類型、年齡組別及地區劃分的僱員總數。	10
KPI B1.2	按性別、年齡組別及地區劃分的僱員流失比率。	10

環境、社會及管治報告

主要範疇	描述	環境、社會及管治 報告章節／頁次
B2. 健康與安全		
一般披露	有關提供安全工作環境及保障僱員避免職業性危害的： (a) 政策；及 (b) 遵守對發行人有重大影響的相關法律及規例的資料。	11
KPI B2.1	過去三年(包括報告年度)每年因工亡故的人數及比率。	11
KPI B2.2	因工傷損失工作日數。	11
KPI B2.3	描述所採納的職業健康與安全措施，以及相關執行及監察方法。	11
B3. 發展與培訓		
一般披露	有關提升僱員履行工作職責的知識及技能的政策。 描述培訓活動。	12
KPI B3.1	按性別及僱員類別(例如高級管理層、中級管理層)劃分的受訓僱員百分比。	14
KPI B.3.2	按性別及僱員類別劃分，每名僱員完成受訓的平均時數。	14
B4. 勞工準則		
一般披露	有關防止童工或強制勞工的： (a) 政策；及 (b) 遵守對發行人有重大影響的相關法律及規例的資料。	9
KPI B4.1	描述檢討招聘慣例的措施以避免童工及強制勞工。	9
KPI B4.2	描述在發現違規情況時消除有關情況所採取的步驟。	9

環境、社會及管治報告

主要範疇	描述	環境、社會及管治 報告章節／頁次
營運慣例		
B5. 供應鏈管理		
一般披露	管理供應鏈的環境及社會風險政策。	6
KPI B5.1	按地區劃分的供應商數目。	6
KPI B5.2	描述有關聘用供應商的慣例，向其執行有關慣例的供應商數目，以及相關執行及監察方法。	6
KPI B5.3	描述有關識別供應鏈每個環節的環境及社會風險的慣例，以及相關執行及監察方法。	6
KPI B5.4	描述在揀選供應商時促使多用環保產品及服務的慣例，以及相關執行及監察方法。	6
B6. 產品責任		
一般披露	有關所提供產品和服務的健康與安全、廣告、標籤及私隱事宜以及補救方法的： (a) 政策；及 (b) 遵守對發行人有重大影響的相關法律及規例的資料。	11
KPI B6.1	已售或已運送產品總數中因安全與健康理由而須回收的百分比。	7
KPI B6.2	接獲關於產品及服務的投訴數目以及應對方法。	7
KPI B6.3	描述與維護及保障知識產權有關的慣例。	7
KPI B6.4	描述質量檢定過程及產品回收程序。	7
KPI B6.5	描述消費者資料保障及私隱政策，以及相關執行及監察方法。	7

環境、社會及管治報告

主要範疇	描述	環境、社會及管治 報告章節／頁次
B7. 反貪污		
一般披露	有關防止賄賂、勒索、欺詐及洗黑錢的： (a) 政策；及 (b) 遵守對發行人有重大影響的相關法律及規例的資料。	8
KPI B7.1	於匯報期內對發行人或其僱員提出並已審結的貪污訴訟案件的數目及訴訟結果。	8
KPI B7.2	描述防範措施及舉報程序，以及相關執行及監察方法。	8
KPI B7.3	描述向董事及員工提供的反貪污培訓。	8
C. 公益		
B8. 社區投資		
一般披露	有關以社區參與來了解發行人營運所在社區需要和確保其業務活動會考慮社區利益的政策。	19
KPI B8.1	專注貢獻範疇(如教育、環境事宜、勞工需求、健康、文化、體育)。	19
KPI B8.2	在專注範疇所動用資源(如金錢或時間)。	19