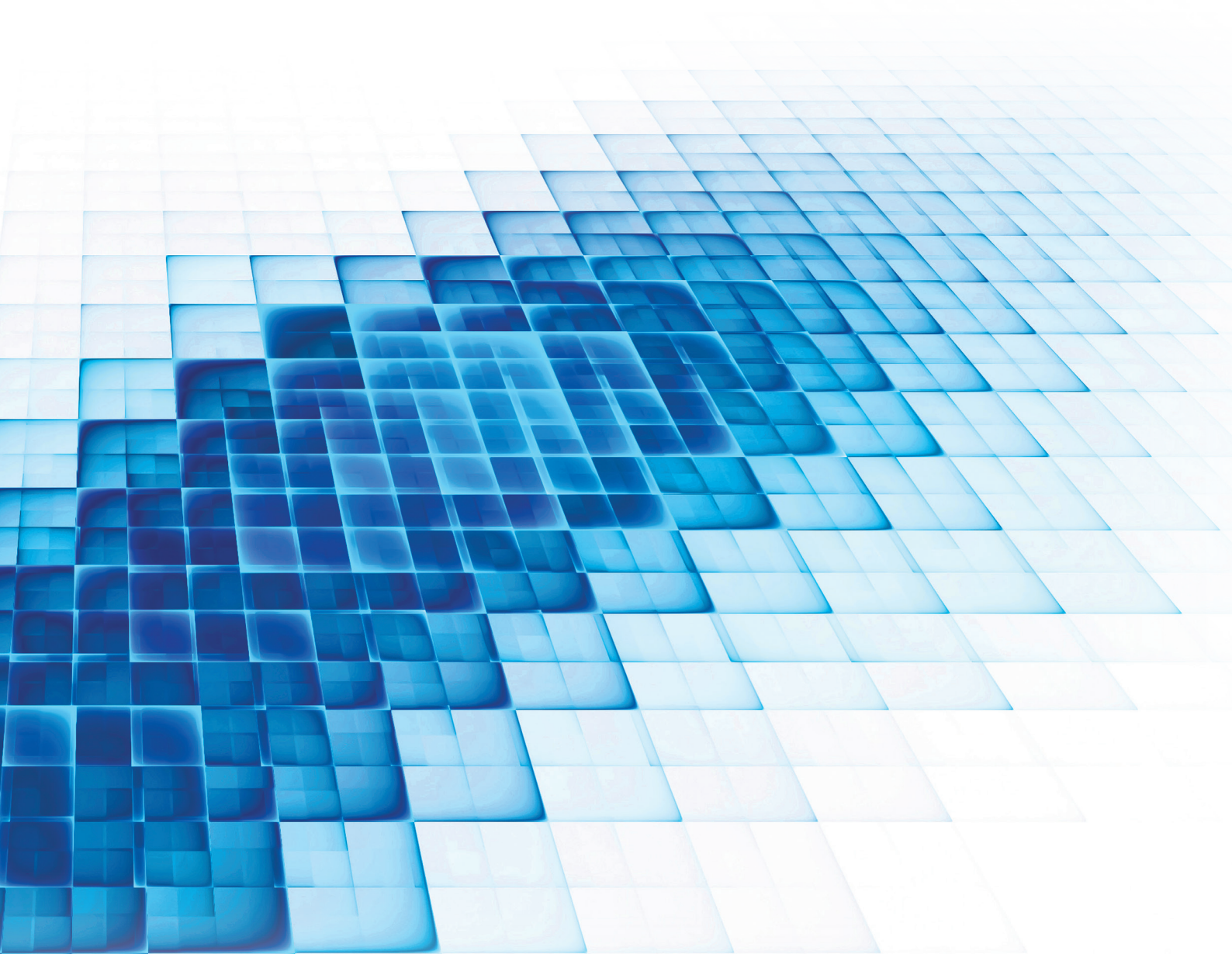


# ISP Global Limited

(於開曼群島註冊成立的有限公司)

股份代號：8487



年報

**2019/2020**

## 香港聯合交易所有限公司（「聯交所」）GEM的特色

GEM的定位，乃為相比起其他在聯交所上市的公司帶有較高投資風險的中小型公司提供一個上市的市場。有意投資人士應了解投資於該等公司的潛在風險，並應經過審慎周詳的考慮後方作出投資決定。

由於GEM上市公司普遍為中小型公司，在GEM買賣的證券可能會較於聯交所主板買賣的證券承受較大的市場波動風險，同時無法保證在GEM買賣的證券會有高流通量的市場。

香港交易及結算所有限公司及聯交所對本報告的內容概不負責，對其準確性或完整性亦不發表任何聲明，並明確表示概不就因本報告全部或任何部分內容而產生或因倚賴該等內容而引致的任何損失承擔任何責任。

本報告的資料乃遵照聯交所GEM證券上市規則（「**GEM上市規則**」）而刊載，旨在提供有關本公司的資料；ISP Global Limited（「**本公司**」，連同其附屬公司稱為「**本集團**」或「**我們**」）董事（「**董事**」）願就本報告的資料共同及個別地承擔全部責任。各董事在作出一切合理查詢後，確認就其所知及所信，本報告所載資料在各重要方面均屬準確完備，沒有誤導或欺詐成分；及並無遺漏其他事項，足以令本報告所載任何陳述或本報告產生誤導。

# 目錄

## 頁次

|              |     |
|--------------|-----|
| 公司資料         | 3   |
| 主席報告         | 5   |
| 董事及高級管理層履歷詳情 | 7   |
| 管理層討論及分析     | 11  |
| 環境、社會及管治報告   | 21  |
| 企業管治報告       | 45  |
| 董事會報告        | 57  |
| 獨立核數師報告      | 68  |
| 綜合損益及其他全面收益表 | 73  |
| 綜合財務狀況表      | 74  |
| 綜合權益變動表      | 76  |
| 綜合現金流量表      | 77  |
| 綜合財務報表附註     | 79  |
| 財務資料概要       | 131 |

## 公司資料

執行董事 : 蒙景耀先生(主席)  
莊秀蘭女士  
袁建中先生(於2020年8月1日獲委任)

獨立非執行董事 : 鄧智偉先生  
林魯傑先生  
林明毓先生  
袁双順先生(於2020年8月1日獲委任)

審核委員會 : 鄧智偉先生(主席)  
林魯傑先生  
林明毓先生

薪酬委員會 : 林明毓先生(主席)  
鄧智偉先生  
莊秀蘭女士

提名委員會 : 蒙景耀先生(主席)  
林魯傑先生  
林明毓先生

公司秘書 : 鄧露娜女士

授權代表 : 莊秀蘭女士  
鄧露娜女士

註冊辦事處 : Clifton House  
75 Fort Street  
P.O. Box 1350  
Grand Cayman KY1-1108  
Cayman Islands

總部及主要營業地點 : 3 Ang Mo Kio Street 62  
#01-39 LINK@AMK  
Singapore 569139

## 公司資料

|              |   |
|--------------|---|
| 香港主要營業地點     | : 香港鰂魚涌<br>英皇道979號太古坊一座<br>18樓1801-03室  |
| 合規顧問         | : 匯富融資有限公司<br>香港<br>金鐘道89號<br>力寶中心第1座7樓   |
| 香港法律顧問       | : 觀韜律師事務所(香港)<br>香港鰂魚涌<br>英皇道979號太古坊一座<br>18樓1801-03室   |
| 開曼群島股份過戶登記總處 | : Ocorian Trust (Cayman) Limited<br>Clifton House<br>75 Fort Street<br>P.O. Box 1350<br>Grand Cayman KY1-1108<br>Cayman Islands |
| 香港股份過戶登記分處   | : 寶德隆證券登記有限公司<br>香港北角<br>電氣道148號<br>21樓2103B室   |
| 核數師          | : Deloitte & Touche LLP<br>執業會計師及特許會計師<br>6 Shenton Way<br>OUE Downtown 2, #33-00<br>Singapore 068809                           |
| 主要往來銀行       | : United Overseas Bank Limited  |
| 公司網站         | : <a href="http://www.ispg.hk">www.ispg.hk</a>  |
| 股份代號         | : 8487  |

# 主席報告

尊敬的各位股東：

本人謹代表董事會（「**董事會**」）欣然提呈ISP Global Limited截至2020年6月30日止年度（「**本年度**」）的年報。

## 概覽

於本年度，本集團在新加坡音響及通訊服務解決方案行業的競爭加劇。加上由新型冠狀病毒（「**COVID-19**」）爆發導致的經濟干擾及合約延遲，最近一季新加坡建造業與去年相比收縮59.3%。此與本集團收益下降22.3%符合。然而，通過多元化利益持份者網絡的支持及成本管理措施的實施，在此充滿挑戰的時期本集團得以保持盈利。

## 前景

於2020年4月7日至2020年6月1日，新加坡暫停不必要的經濟活動，包括關閉建築工地及教育機構以及工作場所（「**阻斷措施**」）。新加坡經濟的審慎重啟隨後導致了須密切接觸行業的長期慘淡前景，例如建造業於2020年收縮10.3%且於2021年面臨增長放緩。

儘管新加坡建造業預期收縮，本集團近年來已接獲更多音響及通訊系統解決方案維護及其他服務合約，致力維持與醫療及教育行業機構的直接持份者關係。董事會將繼續努力為持份者創造價值。本集團本年度表現的詳情載於本報告「管理層討論及分析」一節。本集團計劃通過聘請工程師加強我們的團隊實力，以便提供創新的集成系統解決方案。

憑藉17年的專業知識，本集團有能力提供創新的音響及通訊系統解決方案，支持新加坡不斷發展的教育通訊前景及預計有所增加的醫療容量。展望未來，本集團對其業務以及於新加坡及亞太地區的拓展機會持彈性及審慎樂觀之態度。



# 主席報告

## 致謝

藉此機會，本人僅代表董事會衷心感謝我們的股東、業務夥伴、客戶及僱員對本集團一如既往的支持及貢獻。我們將致力於為所有持份者創造價值。

**蒙景耀**

主席

## 董事及高級管理層履歷詳情

### 執行董事

**蒙景耀先生**，52歲，為本公司主席、執行董事及控股股東之一。彼於2017年7月21日獲委任為董事，並於2017年12月14日調任為執行董事及獲委任為董事會主席（「主席」）。蒙先生為ISPL Pte. Ltd.（「ISPL」）的共同創辦人，自2002年7月22日起一直擔任該公司的董事。彼亦為本公司提名委員會主席。蒙先生負責本集團的整體策略性規劃及日常營運，包括管理主要客戶關係。蒙先生在音響及通訊行業擁有約19年經驗。蒙先生負責新業務發展及管理項目規劃和實施過程。蒙先生於1989年5月及1993年8月分別獲得新加坡理工學院（Singapore Polytechnic）的電子與通訊文憑及淡馬錫理工學院（Temasek Polytechnic）的銷售及營銷管理文憑。

**莊秀蘭女士**，51歲，為本公司執行董事、行政總裁及合規主任。莊女士於2017年7月21日獲委任為董事，並於2017年12月14日調任為執行董事。莊女士為ISPL的共同創辦人，自2002年7月22日起一直擔任該公司的董事。彼亦為薪酬委員會成員。莊女士負責監察本集團的銷售及合約部門以及行政及會計部門。莊女士於1989年5月及1993年8月分別獲得新加坡理工學院（Singapore Polytechnic）的電子與通訊工程文憑及淡馬錫理工學院（Temasek Polytechnic）的銷售及營銷管理文憑。

**袁建中先生（「袁建中先生」）**，66歲，於2020年8月1日獲委任為執行董事。彼畢業於中國河南財經政法大學（前稱河南財經學院），並取得經濟管理學士學位。於2001年5月，袁建中先生於畢業後取得河南省人民政府頒發的農業技術宣傳研究人員的專業資格，自此專注於農業研究。自2013年8月起，袁建中先生一直擔任中禾生物種業集團的董事兼董事會主席。多年來袁建中先生一直在中國推廣新大豆品種，並獲中國各級政府機構授予多項獎項。



# 董事及高級管理層履歷詳情

## 獨立非執行董事

**林魯傑先生**，50歲，於2017年12月14日獲委任為獨立非執行董事。彼為審核委員會及提名委員會成員。彼主要負責監督及向董事會提供獨立判斷。

林先生在工程方面擁有逾21年經驗。林先生自2012年7月起一直擔任China Construction (South Pacific) Development Co. Pte Ltd的高級項目經理。2009年11月至2012年7月，林先生擔任Qingjian Group Co., Pte Ltd新加坡分公司的項目經理。2007年12月至2009年10月，林先生擔任Lian Beng Construction (1988) Pte Ltd的項目經理。2007年6月至2007年12月，林先生擔任Jansen SC International Pte Ltd的地盤項目經理。2006年9月至2007年6月，林先生擔任Wee Hur Construction Pte Ltd的助理項目經理。1997年4月至2005年3月，林先生擔任Chip Hup Hup Kee Construction Pte Ltd的項目工程師。

林先生於1996年6月畢業於南洋理工大學(Nanyang Technological University)的工程學(土木)學士學位。彼亦於2012年3月完成並通過由新加坡建築商公會有限公司(Singaporean Contractors Association Ltd (SCAL)) SCAL Academy所舉辦經新加坡人力部認可的風險管理課程考試。

多年來，林先生獲得了多項專業資格及會員資格，包括以下各項：

| 專業資格                | 認可日期     |
|---------------------|----------|
| ISO內部審計員            | 1999年9月  |
| 模板監工                | 2001年10月 |
| 項目經理的建築安全           | 2007年4月  |
| 建築質量評估體系(CONQUAS)經理 | 2015年8月  |

**林明毓先生**，49歲，於2017年12月14日獲委任為獨立非執行董事。彼為薪酬委員會主席、審核委員會及提名委員會成員。彼主要負責監督及向董事會提供獨立判斷。林先生在建築方面擁有逾18年經驗。1999年2月至2005年4月，林先生任職於Archispace Designs。2005年5月至2006年10月，林先生在Kyoob Architects Pte Ltd任職項目總監。林先生其後創立MYA Designs(一間於2005年9月在新加坡成立的獨資企業)，自此擔任其首席建築師。2008年2月至2008年12月，林先生擔任Kann Finch Group的項目建築師，負責阿拉伯聯合酋長國的一個項目。自2012年5月起，林先生加入Context Architects Pte Ltd擔任其中一名首席建築師。於該公司任職期間，林先生建立強大的業務網絡及確保設計優秀的專業諮詢服務，藉此確立其專業能力。

林先生於1995年7月及1998年7月分別獲得新加坡國立大學(National University of Singapore)的建築學文學學士學位及建築學學士學位。彼自2002年5月起一直為新加坡建築師委員會(Singapore Board of Architects)的註冊建築師。

## 董事及高級管理層履歷詳情

**鄧智偉先生**，47歲，於2017年12月14日獲委任為獨立非執行董事。彼為審核委員會主席及薪酬委員會成員。彼主要負責監督及向董事會提供獨立判斷。

鄧先生在審計及會計方面擁有逾20年經驗。鄧先生自2008年6月起一直擔任環球實業科技控股有限公司（股份代號：1026，其股份在聯交所主板上市）的財務總監、公司秘書及授權代表。鄧先生負責上述公司的財務及會計職能以及秘書及合規相關事宜。鄧先生(1)自2016年9月起一直擔任世紀集團國際控股有限公司（前稱東盈控股有限公司）（股份代號：2113，其股份在聯交所主板上市）的獨立非執行董事；(2)自2017年6月起一直擔任信邦控股有限公司（股份代號：1571，其股份在聯交所主板上市）的獨立非執行董事；及(3)自2017年9月起一直擔任怡康泰工程集團控股有限公司（股份代號：8445，其股份在GEM上市）的獨立非執行董事。

鄧先生於2019年6月獲委任為香港董軍總會北葵涌區區務委員會名譽會長。

鄧先生於1996年11月畢業於香港理工大學，獲得會計學學士學位。彼自2001年4月起一直為香港會計師公會的執業會計師，並自2015年11月起一直為國際內部審計師協會的認可內部審計師。鄧先生自2015年8月起亦一直為香港特許秘書公會的執業者認可證明持有人。

### 專業資格

### 認可日期

|                   |         |
|-------------------|---------|
| 中國註冊會計師協會會員       | 2003年9月 |
| 特許公認會計師公會資深會員     | 2005年1月 |
| 香港會計師公會資深會員       | 2009年9月 |
| 香港稅務學會資深會員        | 2010年7月 |
| 英國特許秘書及行政人員公會資深會員 | 2015年7月 |
| 香港特許秘書公會資深會員      | 2015年7月 |
| 香港董事學會資深會員        | 2015年4月 |
| 香港投資者關係協會資深會員     | 2016年7月 |

**袁双順先生**（「袁双順先生」），49歲，於2020年8月1日獲委任為獨立非執行董事。彼於2002年取得廣東省社會科學院研究生院的經濟學碩士學位。加入本公司前，袁双順先生自2017年12月1日起一直擔任中國全民國際控股集團有限公司（前稱KSL Holdings Limited）（股份代號：8170，其股份於GEM上市）的執行董事，且袁双順先生曾擔任深圳瑞華信投資有限責任公司的副董事長超過20年。袁双順先生於投資、私募股權、企業融資及資本市場擁有廣泛經驗。

## 董事及高級管理層履歷詳情

### 高級管理層

吳文平先生，49歲，為本公司高級經理。吳先生於2015年7月加入本集團，一直負責項目的管理、設計及實施。吳先生亦監督及管理本集團的工程及技術團隊。吳先生在項目管理方面累積了約17年經驗。加入本集團之前，彼於2002年8月至2015年6月在ISPL Service Centre任職高級項目經理，並於2000年9月至2002年7月在Intellink Systems Pte Ltd (現稱Intellilink Systems Pte. Ltd.)任職項目工程師。

吳先生於1997年5月獲得新加坡理工學院(Singapore Polytechnic)的電子、電腦與通訊工程文憑。

王僂仲先生，29歲，為本公司財務總監。王先生於2017年6月加入本集團，一直負責本集團的會計及財務事宜。王先生在審計、會計及財務管理領域擁有豐富經驗。加入本集團之前，王先生於2014年8月至2017年6月任職於Ernst & Young LLP，彼離職前的職務為高級核數師。

王先生於2014年6月獲得南洋理工大學(Nanyang Technological University)南洋商學院(Nanyang Business School)的會計學學士學位，第二專業為商業法。王先生自2017年9月起為新加坡特許會計師協會會員。王先生於2020年7月獲得歐洲工商管理學院工商管理碩士學位。

### 公司秘書

鄧露娜女士，47歲，為本公司的公司秘書。彼亦為香港主板上市公司雙樺控股有限公司(股份代號：1241)的公司秘書。彼為英國特許會計師公會資深會員以及香港會計師公會、香港特許秘書公會及英國特許秘書及行政人員公會會員。鄧女士於2004年獲得澳洲西悉尼大學應用金融碩士學位，並於1995年獲得香港理工大學會計學士學位。鄧女士在會計、稅務、審計、公司秘書及財務方面擁有逾20年經驗。自2005年起，鄧女士透過於香港成立一間私人公司開展其個人業務，該公司提供會計、管理諮詢、稅務及公司秘書服務。

# 管理層討論及分析

## 展望

於本年度，由於需求減少，全球大多數行業經歷了前所未有的經濟放緩。在新加坡，阻斷措施大大延遲了我們之前預測的大多數銷售交付，導致收益確認出現嚴重延遲。

儘管如此，作為基本服務運營的一部分，我們繼續不懈努力，為醫療行業的公共、私營及非營利客戶提供一流的維護服務及全天候支持。短期內，我們繼續期待我們在醫療行業現有及新訂的維護合約中的現金流量收入保持穩定。

隨著政府降低行動控制水平，我們所運營的經濟體將在COVID-19之後轉向「新常態」。於該經濟復蘇期內，我們擬按照所有現有的社會隔離措施及法規逐步恢復項目現場銷售及安裝交付。

為應對這一史無前例的疫情，我們力求優化成本結構，加強預防措施以保障員工健康，並採取了一系列措施。其中一項措施是通過實施雲工作協作及視頻會議解決方案來最大限度地提高員工的工作效率及參與度，從而使員工能夠在社交距離較遠的情況下安全工作。

我們相信，憑藉我們項目及維護渠道的健全水准，我們已做好應對疫情的準備，我們將繼續與所有持份者建立融洽且互惠的關係，以便在產業鏈中與我們的業務夥伴創造並共享價值。

# 管理層討論及分析

## 業務回顧

我們是一間新加坡音響及通訊服務解決方案供應商。我們在為新加坡各種樓宇系統提供音響及通訊系統服務解決方案方面擁有逾17年經驗。我們主要為新加坡客戶提供(i)音響及通訊系統銷售及相關服務；(ii)音響及通訊系統的綜合服務，專注於定製及安裝樓宇內的音響及通訊系統；及(iii)警報系統（「AAS」）服務。

於本年度，本集團錄得收益約6.7百萬新加坡元以及溢利及其他全面收益約0.3百萬新加坡元，而於截至2019年6月30日止年度，本集團則錄得收益約8.6百萬新加坡元以及全面收益總額約0.1百萬新加坡元。下表載列我們於所示年度按分部劃分的收益明細：

|                | 截至6月30日止年度    |               |
|----------------|---------------|---------------|
|                | 2020年<br>新加坡元 | 2019年<br>新加坡元 |
| 來自以下各項的收益：     |               |               |
| 音響及通訊系統銷售及相關服務 | 5,105,094     | 6,425,214     |
| 音響及通訊系統的綜合服務   | 714,676       | 1,316,044     |
| AAS服務          | 875,544       | 875,544       |
|                | 6,695,314     | 8,616,802     |

### 音響及通訊系統銷售及相關服務

截至2019年及2020年6月30日止年度，我們來自音響及通訊系統銷售及相關服務的收益分別約6.4百萬新加坡元及5.1百萬新加坡元，分別佔同期我們總收益的約74.6%及76.2%。收益減少與本年度已完成合約減少一致，截至2019年及2020年6月30日止年度的已完成合約數量由141份減少至92份。合約減少主要由於由新加坡阻斷措施的實施導致的建築項目延遲。我們通過訂立提供維護及相關服務的合約，一直致力於發展與客戶的長遠價值及關係。

### 音響及通訊系統的綜合服務

2019年及2020年6月30日止年度，我們來自提供音響及通訊系統的綜合服務的收益分別約為1.3百萬新加坡元及0.7百萬新加坡元，分別佔同期我們總收益的約15.3%及10.7%。收益減少乃由於本年度完成重大合約及其聯合工程修改訂單進度約26.4%，而該合約及其聯合工程修改訂單於截至2019年6月30日止年度的進度約為62.5%。

### AAS服務

截至2019年及2020年6月30日止年度，我們來自提供AAS服務的收益約為0.9百萬新加坡元，分別佔同期我們總收益的約10.2%及13.1%。我們預期將自合約期分別為2013年6月至2021年4月及2015年1月至2021年4月的兩份長期AAS服務合約產生穩定收益。

# 管理層討論及分析

## 財務回顧

### 收益

我們的收益由截至2019年6月30日止年度的約8.6百萬新加坡元減少約1.9百萬新加坡元或22.2%至本年度的約6.7百萬新加坡元，主要是由於由新加坡採納阻斷措施期間項目延遲導致的音響及通訊系統銷售及相關服務減少。

### 銷售／服務成本

我們的銷售／服務成本由截至2019年6月30日止年度的約5.9百萬新加坡元減少約1.9百萬新加坡元或31.4%至本年度的約4.0百萬新加坡元。成本減少主要是由於因項目延遲導致本年度材料採購成本下降。

### 毛利

我們的毛利由截至2019年6月30日止年度維持穩定至本年度約2.7百萬新加坡元。本集團之毛利率由截至2019年6月30日止年度的約31.7%增加至本年度的39.8%。毛利率增加乃由於本年度本集團為音響及通訊系統分部的綜合服務之項目延遲導致運營員工數量及材料成本大幅減少。

### 其他收入、收益及虧損

我們的其他收入、收益及虧損由截至2019年6月30日止年度維持穩定至本年度約0.4百萬新加坡元。該穩定主要是由於阻斷措施期間政府加大對僱員薪金的補貼力度及以其他貨幣（如美元及港元，兌新加坡元升值）持有的貨幣資金之匯兌收益所致，該穩定被發生於截至2019年6月30日止年度的一次性出售附屬公司收益減少抵銷。

### 行政開支

我們的行政開支由截至2019年6月30日止年度的約2.7百萬新加坡元減少約0.2百萬新加坡元或6.3%至本年度的約2.5百萬新加坡元。該減少主要是由於由員工人數減少導致的勞工成本減少（儘管年度薪金有所調增）。

### 財務成本

我們的財務成本由截至2019年6月30日止年度的約38,800新加坡元減少約3,400新加坡元或8.6%至本年度的約35,400新加坡元。該減少主要是由於本年度償還銀行按揭貸款所致。

## 管理層討論及分析

### 所得稅開支

我們的所得稅開支由截至2019年6月30日止年度的約244,500新加坡元減少約74,100新加坡元或30.3%至本年度的約170,400新加坡元。該減少主要是由於截至2019年6月30日止年度新加坡附屬公司ISPL所得稅開支的非經常性撥備不足。

### 本年度溢利及其他全面收益

本集團於本年度錄得全面收益總額約0.3百萬新加坡元。相較截至2019年6月30日止年度的全面收益總額約0.1百萬新加坡元，該增加乃主要由COVID-19爆發期間本公司採納的節省成本措施導致行政開支減少約0.2百萬新加坡元所致。

### 股息

董事會不建議派付本年度的末期股息（2019年：無）。

### 流動資金及財務資源

本集團主要以經營活動產生的現金為經營提供資金。

### 現金及銀行結餘

於2020年6月30日，本集團的現金及銀行結餘乃以下列貨幣計值：

|          | 截至6月30日止年度    |               |
|----------|---------------|---------------|
|          | 2020年<br>新加坡元 | 2019年<br>新加坡元 |
| 以下列貨幣計值： |               |               |
| 港元       | 1,306,183     | 3,405,525     |
| 新加坡元     | 6,467,305     | 4,343,891     |
| 美元       | 2,394,128     | 2,060,123     |
| 令吉       | 62,208        | 72,880        |
|          | 10,229,824    | 9,882,419     |

### 流動資產淨值

於2020年6月30日，本集團之流動資產淨值約為11.2百萬新加坡元（2019年：10.6百萬新加坡元）。

## 管理層討論及分析

### 總權益

本集團之權益主要包括股本、股份溢價及儲備。本集團之本公司擁有人應佔總權益為14.9百萬新加坡元（2019年：14.6百萬新加坡元）。

### 借款

我們的借款由2019年6月30日的約1.6百萬新加坡元減少約0.2百萬新加坡元或10.1%至2020年6月30日的約1.4百萬新加坡元。該減少主要是由於年內償還部分貸款所致。

### 資本架構

於本年度及直至本報告日期，本集團的資本架構並無變動。

### 庫務政策

本集團就其庫務政策採取穩健方針，因而於整個年度維持健全的流動資金狀況。本集團不斷評估其客戶的信貸狀況及財務狀況，務求降低信貸風險。為控制流動資金風險，董事會密切監察本集團的流動資金狀況，確保本集團的資產、負債及其他承擔的流動結構能應付不時的資金需要。

### 資本開支及承擔

於本年度，本集團購買物業、廠房及設備項目約27,900新加坡元（2019年：約42,300新加坡元）。

於2020年6月30日，本集團並無任何資本承擔（2019年：無）。

### 租賃承擔

我們的租賃承擔指於經營租賃下就員工宿舍及辦公室設備應付的最低租賃付款約45,400新加坡元（2019年：約56,700新加坡元）。

### 或然負債

於2020年6月30日，本集團並無任何或然負債（2019年：無）。

### 資產負債表外安排

於2020年6月30日，本集團並無訂立任何重大資產負債表外安排（2019年：無）。



## 管理層討論及分析

### 已抵押資產

我們的已抵押銀行存款指就本集團安排履約擔保的相應金額而於一間銀行存放的存款，該擔保以客戶為受益人，原到期日為36個月。於2020年及2019年6月30日，結餘按年利率0.65%計息。於2020年及2019年6月30日，我們的已抵押銀行存款為0.2百萬新加坡元。

### 僱員及薪酬政策

於2020年6月30日，包括董事在內，本集團共擁有59名僱員（2019年：71名）。

我們將僱員視為寶貴資產，且彼等促成我們的成功。為遵守人力資源政策，我們致力提供具吸引力的薪酬待遇及公平包容的工作環境，以維護僱員的合法權利及權益。本集團定期審閱人力資源政策，當中概述本集團的薪酬、工作時間、休息時間以及其他利益及福利，以確保符合法律法規。我們一直重視透過提供具競爭力的薪酬待遇吸引合格應聘者。該等薪酬待遇乃根據僱員表現及經參考當前市況後檢討，並可及時調整，以緊貼市場基準。

本集團實施僱員退休計劃，該計劃已在新加坡中央公積金法第36章中概述。

此外，本公司已於2017年12月14日有條件採納購股權計劃（「購股權計劃」）以激勵、吸引及挽留合適僱員。

### 於附屬公司及聯屬公司的重大投資、重大收購或出售

本集團於本年度概無任何重大投資，及於本年度亦無附屬公司或聯屬公司的任何重大收購及出售（2019年：無）。

## 管理層討論及分析

### 資本風險管理及財務風險管理

#### 資本管理

本集團管理其資本，以確保其將按持續基準經營，同時透過優化債務及權益比例盡量提高股東回報。

本集團的資本架構包括債務（包括借款），扣除銀行結餘及現金以及本集團擁有人應佔權益（包括股本及其他儲備）。

本集團管理層會不時審閱資本架構。作為此項審閱的一部分，管理層會考慮資本成本及各類資本相關風險。基於管理層的建議，本集團將透過派付股息、發行新股份及新債務平衡其整體資本架構。

#### 財務風險管理

本集團的主要金融工具包括貿易及其他應收款項、已抵押銀行存款、銀行結餘及現金、貿易及其他應付款項以及借款。與該等金融工具相關的風險包括市場風險（利率風險及貨幣風險）、信貸風險及流動資金風險。有關更多詳情，請參閱本年報所載綜合財務報表附註32。

### 主要財務比率

|        | 截至6月30日止年度 |            |
|--------|------------|------------|
|        | 2020年<br>倍 | 2019年<br>倍 |
| 流動資金比率 |            |            |
| 流動比率   | 11.6       | 9.5        |
| 速動比率   | 11.1       | 9.4        |
|        | %          | %          |
| 資本充足比率 |            |            |
| 資產負債比率 | 9.4%       | 10.7%      |

流動比率按流動資產除以流動負債計算。

速動比率按流動資產減存貨除以流動負債計算。

資產負債比率按計息負債除以總權益，再乘以100%計算。

## 管理層討論及分析

### 速動比率及流動比率

速動比率及流動比率於本年度分別上漲22.1%及18.1%，此乃主要由於於阻斷措施期間庫存累積，以及加快向賣方付款，減少本年度的負債結餘。

### 資產負債比率

資產負債比率大幅減少乃由於本年度部分償還按揭貸款。

## 上市所得款項用途以及業務目標與實際業務進展的比較

截至2020年6月30日，我們根據本公司於2017年12月29日刊發的招股章程（「招股章程」）以及於2020年7月31日刊發的補充公告（「補充公告」）所載的指定用途動用上市籌集的所得款項淨額如下：

| 說明                           | 招股章程<br>指定的款項<br>百萬港元 | 於2020年                         | 於2020年                  | 於2020年               | 未動用金額<br>獲悉數動用的<br>預期日期 |
|------------------------------|-----------------------|--------------------------------|-------------------------|----------------------|-------------------------|
|                              |                       | 6月30日<br>所得款項的<br>實際用途<br>百萬港元 | 6月30日的<br>未動用金額<br>百萬港元 | 6月30日的<br>已動用比例<br>% |                         |
| 加強我們在新加坡音響及通訊<br>行業的營銷工作     | 1.4                   | 0.4                            | 1.0                     | 28.6%                | 2022年<br>12月31日         |
| 擴大及培訓我們的銷售及營銷、<br>技術及支援人手    | 11.6                  | 4.7                            | 6.9                     | 40.5%                | 2023年<br>6月30日          |
| 購置交通工具                       | 3.0                   | 0.5                            | 2.5                     | 16.7%                | 2023年<br>6月30日          |
| 在新加坡設立新的銷售辦事處                | 10.0                  | –                              | 10.0                    | 0.0%                 | 2022年<br>6月30日          |
| 償還部分銀行貸款                     | 10.0                  | 10.0                           | 零                       | 100.0%               | 不適用                     |
| 提供履約保證的資源                    | 2.0                   | –                              | 2.0                     | 0.0%                 | 2021年<br>6月30日          |
| 採取步驟以獲得我們目前在機械<br>及電氣工種的更高等級 | 2.5                   | –                              | 2.5                     | 0.0%                 | 2023年<br>6月30日          |
| 一般營運資金及一般企業用途                | 3.5                   | 3.5                            | 零                       | 100.0%               | 不適用                     |
| 總計                           | 44.0                  | 19.1                           | 24.9                    | 43.4%                |                         |

## 管理層討論及分析

下表載列截至2020年6月30日的指定及實際實施計劃：

| 目的                    | 實施計劃   | 實際實施活動  |
|-----------------------|--|---|
| 加強我們在新加坡音響及通訊行業的營銷工作  | <ul style="list-style-type: none"> <li>就新加坡的音響及通訊服務解決方案業務實施公司品牌建立及知名度，其中包括印刷營銷材料及廣告</li> <li>由外聘顧問開發定製網站維護及更新我們的公司網站</li> <li>參加展銷會</li> </ul>   | <ul style="list-style-type: none"> <li>維護及改善我們的公司網站，使用內部資源開發及維護本集團的網站，而非聘用外部網站設計師</li> </ul>  |
| 擴大及培訓我們的銷售及營銷、技術及支援人手 | <ul style="list-style-type: none"> <li>挽留將於2018年2月前招聘約一名項目經理、兩名工程師及十名技術員的員工成本以及相關員工的住宿成本</li> <li>挽留將於2018年7月前招聘約一名銷售經理、兩名銷售及營銷主管及十名技術員的員工成本，乃考慮到工資水平潛在上漲及相關員工的住宿成本</li> <li>向我們的銷售及技術員工提供內部和外部培訓及工作坊</li> </ul> | <ul style="list-style-type: none"> <li>於2018年6月前增聘約八名技術員</li> <li>於2019年6月前增聘約兩名工程師及九名技術員</li> <li>於2019年6月前增聘約兩名銷售及營銷主管</li> <li>為技術員工提供內部和外部培訓及工作坊</li> <li>正物色合適人選以補足剩餘職位</li> </ul> |
| 購置交通工具                | <ul style="list-style-type: none"> <li>購置一輛貨車，用作維修操作及運送相關設備及／或勞工</li> <li>購置一輛卡車，用作貨運及運送較大型設備及／或勞工</li> </ul>  | <ul style="list-style-type: none"> <li>購置一輛貨車，用作維修操作及運送相關設備及／或勞工</li> <li>考慮並監控本集團的現有項目組合，惟因當前不同項目要求而推遲購置卡車</li> </ul>  |

## 管理層討論及分析

| 目的                       | 實施計劃  | 實際實施活動  |
|--------------------------|---|---|
| 在新加坡設立新的銷售辦事處            | <ul style="list-style-type: none"> <li>購置一項新物業，以供我們的銷售及合約部門使用，並用作我們音響及通信系統的演示設施</li> </ul>          | <ul style="list-style-type: none"> <li>考慮並監控本集團的項目招標，並因最新觀察到的行業客戶要求而推遲計劃及新加坡物業價格上漲高於預期，因此本集團需更多時間以識別合適場地，以符合本集團的財務預算</li> </ul> |
| 償還部分銀行貸款                 | <ul style="list-style-type: none"> <li>償還與就購置新加坡總部獲得的按揭貸款有關的部分銀行貸款。</li> </ul>                      | <ul style="list-style-type: none"> <li>於2018年7月11日償還部分按揭貸款。</li> </ul>  |
| 擴充我們的音響及通訊服務解決方案業務       | <ul style="list-style-type: none"> <li>探討、評估及競投新加坡潛在音響及通訊系統的綜合服務項目，特別是可能需要提供履約保證的較大規模項目。</li> </ul> | <ul style="list-style-type: none"> <li>由於本集團近期獲得的招標項目毋須履約保證而推遲。</li> <li>正發掘須提供履約保證的大規模潛在項目</li> </ul>                          |
| 採取步驟以獲得我們目前在機械及電氣工種的更高等級 | <ul style="list-style-type: none"> <li>符合目前機械及電氣工種下「L6」等級的最低財務要求。</li> </ul>                        | <ul style="list-style-type: none"> <li>審查及監察本集團的項目組合，並推遲至2020年4月</li> <li>本集團現正累積獲得所需的往績記錄要求</li> </ul>                         |

本公司股份（「股份」）於GEM上市籌集所得款項淨額（經扣除相關開支後）約為44.0百萬港元。誠如補充公告所載的披露資料所述，悉數動用上文所披露的尚未動用所得款項的預期時間表乃根據董事會的最佳估計以及最新可得資料作出。鑒於近期COVID-19爆發對新加坡經濟產生的不利影響，本集團預期將於2023年6月30日或之前動用尚未動用所得款項。

上文所披露的悉數使用未動用所得款項的預期時間表乃根據於本報告日期董事會的最佳估計及最新資料作出。董事會確認，招股章程所載本集團的業務性質並無重大變動，於有關期間，本集團持續獲邀投標及自其客戶獲授項目，因此認為延遲使用所得款項及業務拓展並未對本集團營運造成重大不利影響。然而，由於COVID-19爆發對全球經濟造成的不利影響以及新加坡政府在2020年新加坡阻斷措施後開始實施三階段方法以恢復一般日常活動，故董事會將持續密切關注情況並評估其對使用未動用所得款項的時間表造成的影響，倘有任何重大變動，本集團將及時向股東及潛在投資者通報。

# 環境、社會及管治報告

## 緒言

本集團認同其於企業社會責任(「**企業社會責任**」)方面的重要性，並致力於將環境、社會及管治理念融入其風險管理系統，及於其日常經營方面根據相關國家法律法規採取切實可行的措施。

## 報告範圍及準則

本報告乃根據GEM上市規則附錄二十所載之《環境、社會及管治報告指引》而編製。

除另有說明者外，本環境、社會及管治報告(「**環境、社會及管治報告**」)主要涵蓋本集團的核心業務活動，包括於截至2020年6月30日止財政年度(「**本年度**」)在新加坡從事音響及通訊系統的銷售及綜合服務以及警報系統服務。本環境、社會及管治報告呈列本集團的新加坡辦事處於本年度在環境方面的可持續發展方向及表現。

## 持份者參與

持份者的參與對於本集團的可持續發展及價值創造至關重要。本集團一如既往的歡迎持份者就環境、社會及管治方針與表現發表意見，彼等的意見有助本集團繼續改善其可持續發展表現。下表列出本集團的持份者，並說明我們於整個年度維持良好溝通和回應措施。

## 環境、社會及管治報告

| 持份者組別   | 特定持份者   | 溝通方式   |
|---------|---|--|
| 投資者     | <ul style="list-style-type: none"> <li>股東</li> <li>潛在投資者</li> </ul>                             | <ul style="list-style-type: none"> <li>企業網站</li> <li>年度及中期財務報告</li> <li>股東週年大會</li> <li>公告及股票上市資料披露</li> </ul> |
| 僱員      | <ul style="list-style-type: none"> <li>高級管理層</li> <li>員工</li> <li>直接員工</li> <li>潛在僱員</li> </ul> | <ul style="list-style-type: none"> <li>培訓、研討會</li> <li>直接溝通</li> <li>獨立專項小組及面試</li> <li>定期業績評估</li> </ul>      |
| 客戶      | <ul style="list-style-type: none"> <li>新加坡政府機構</li> <li>私人機構</li> <li>最終用戶</li> </ul>           | <ul style="list-style-type: none"> <li>與承建商及客戶舉行定期會議</li> <li>客戶評估</li> <li>客戶專線</li> </ul>                    |
| 供應商／承建商 | <ul style="list-style-type: none"> <li>供應商</li> <li>分包商</li> <li>服務提供商</li> </ul>               | <ul style="list-style-type: none"> <li>供應商評估</li> <li>每日工作復查</li> <li>實地考察及與分包商舉行會議</li> </ul>                 |
| 政府      | <ul style="list-style-type: none"> <li>全國及當地政府</li> <li>監管機構</li> </ul>                         | <ul style="list-style-type: none"> <li>書面信函</li> <li>法定報告及一般披露</li> </ul>                                      |
| 社區      | <ul style="list-style-type: none"> <li>全國及當地社區組織</li> </ul>                                     | <ul style="list-style-type: none"> <li>實習計劃</li> </ul>   |

## 重要性評估

為確保本報告針對處理對本集團而言至關重要及對我們的持份者而言屬重要的問題，我們已對本集團的企業社會責任計劃進行重要性評估。透過該舉措，我們亦可識別改善工作之範疇，並建立更全面、透明及具體之回應，以提升本年報之質素。該評估過程涉及本集團各主要職能部門的董事、管理層及員工。於本環境、社會及管治報告中，我們採用指引中提出的重要性、量化、平衡及一致性的報告原則。我們對內容及資料呈列作出改進，以更好地滿足持份者的期望。

# 環境、社會及管治報告

## 環境保護

我們致力於可持續發展和環境保護。因此，即使我們業務運營過程中溫室氣體（「**溫室氣體**」）的排放量微不足道，本集團將繼續投入運營及財務資源，以遵守適用的環境法律法規。於本年度，本集團維持適當的政策及程序，以減少排放以及有效及高效地利用自然資源。

### 排放

全球變暖是當今氣候變化的主要議題之一，本集團希望通過認識到大氣排放及溫室氣體排放對氣候及環境的影響，降低加劇全球氣候變暖的風險。本集團致力於高效利用能源、水及材料，以遵守相關的當地環境法規，旨在減少對自然資源的使用及保護環境。

由於本集團的業務性質為提供音響及通信系統及相關服務，因此不會產生大量的溫室氣體排放物及無害廢物，向水及土地的排污量微乎其微。本集團的業務營運不會產生任何有害廢物。我們業務營運中的大氣排放及溫室氣體排放的主要來源如下：

- 汽車燃料；
- 本集團總辦事處消耗的電力；
- 僱員乘坐飛機出外公幹；及
- 於堆填區棄置廢紙。

在購買車輛時，本集團會考慮車輛的噸位，優先購買環保車型。本集團通過選用高效燃料及定期保養的方式，最大程度地提高車輛的燃油效率，確保發動機性能良好及平穩運行。我們密切監控汽車的行車日誌及油耗，避免不必要的油耗。

於本年度，本集團使用2輛輕型貨車供其營運。相較於截至2019年6月30日止財政年度，本集團排放量較低。此乃由於本集團不斷努力減少溫室氣體排放，以及由於COVID-19流動限制，本集團用車頻率降低。



## 環境、社會及管治報告

於本年度，本集團鼓勵員工在可行情況下使用即時通訊工具、視頻通話或電話會議，避免過多的乘機旅行。因此，以及由於COVID-19疫情的影響，二氧化碳排放量大幅減少。鑒於COVID-19疫情及保證僱員身體健康，本集團強烈建議僱員減少亞太地區的商務旅行。

### 於本年度的廢氣排放：

|                        | 單位 | 2019/20年度 | 2018/19年度 |
|------------------------|----|-----------|-----------|
| <b>來自氣體燃料消耗的排放數據</b>   |    |           |           |
| 氮氧化物(NO <sub>x</sub> ) | 千克 | 34.95     | 66.01     |
| 硫氧化物(SO <sub>x</sub> ) | 克  | 42.38     | 58.84     |
| 懸浮顆粒(PM)               | 千克 | 3.35      | 6.33      |

### 於本年度的溫室氣體排放：

|                     |                        | 單位 | 2019/20年度 | 2018/19年度 |
|---------------------|------------------------|----|-----------|-----------|
| <b>源頭直接排放 (範疇1)</b> |                        |    |           |           |
| 來自流動燃燒源的溫室氣體排放      | 二氧化碳(CO <sub>2</sub> ) | 噸  | 7.54      | 9.55      |
|                     | 甲烷(CH <sub>4</sub> )   | 千克 | 4.36      | 5.53      |
|                     | 氧化亞氮(N <sub>2</sub> O) | 噸  | 0.45      | 0.57      |
| <b>能源間接排放 (範疇2)</b> |                        |    |           |           |
| 自電力公司購買的電力          | 二氧化碳(CO <sub>2</sub> ) | 噸  | 16.07     | 12.34     |
| <b>其他間接排放 (範疇3)</b> |                        |    |           |           |
| 於堆填區棄置廢紙            | 二氧化碳(CO <sub>2</sub> ) | 噸  | 3.14      | 3.91      |
| 處理食水及污水時而消耗的用電      | 二氧化碳(CO <sub>2</sub> ) | 噸  | 0.27      | 0.15      |
| 僱員乘坐飛機出外公幹          | 二氧化碳(CO <sub>2</sub> ) | 噸  | 2.16      | 12.96     |

## 廢物管理

我們營運過程中產生的無害廢物包括紙張、包裝材料及一般廢物。一般廢物由政府相關的一般廢物服務提供商收集和處理，計費按月以劃一比率計。

於本年度，本集團鼓勵並確保員工在使用資源時秉持「減少」、「重複使用」及「回收」的方針。已指派負責人員在源頭進行廢物分類，以促進廢物的有效收集和回收。

我們在營運過程中不會產生有害廢物，且無害廢物，包括包裝材料及一般廢物的數量微不足道。因此，並未呈列相關關鍵績效指標。

# 環境、社會及管治報告

## 資源使用

本集團旨在通過在營運過程中識別及採取適當措施最大程度地減少對環境造成的影響。為提高電力消耗的能源效率，本年度已採取以下措施：

- 倘計算機、打印機及顯示器於一定期間閒置，則設置為自動關閉模式；
- 空調調至環保溫度；
- 安裝自動感應燈以助節能；
- 本集團總部的設計旨在最大限度地利用自然光，以減少能源消耗；及
- 最後離開辦公室的人員須關閉所有電器。

本集團並不產生或主要從事會產生大量工業廢水的業務。我們的用水量主要來自辦公用水和日常運營期間辦公室內的生活污水。為確保我們的工人竭力減少用水量，我們於水龍頭附近安放提示器，提醒彼等在不使用時將水龍頭轉到關閉位置。通過城市供水和排水網絡，本集團在獲取水源及排水方面並無任何問題。

## 於本年度的資源消耗：

|     | 單位     | 2019/20年度 | 2018/19年度 |
|-----|--------|-----------|-----------|
| 用電量 | 千瓦時    | 38,360    | 29,448    |
|     | 千瓦時／僱員 | 650.17    | 414.76    |
| 用水量 | 立方米    | 268.7     | 249.80    |
|     | 立方米／僱員 | 4.55      | 3.52      |

於本年度，我們的日常營運並無使用大量包裝材料，因此，並無呈報相關關鍵績效指標。

## 環境及自然資源

鑒於本集團的業務性質，其預期不會對環境或自然資源造成重大影響。儘管如此，我們的僱員始終採取負責任的行動，減輕業務運營可能引致的任何潛在環境威脅。於本年度，通過推廣綠色辦公實踐以及在本集團管理層的鼓勵及監督下，我們的僱員實現了節約能源及減少廢物這一目標。

## 環境、社會及管治報告

本集團保證所有的環境、社會及管治政策和程序符合有關環境保護的適用法律法規。於本年度，本集團已遵守新加坡所有相關環境法律及法規，例如《環境保護和管理法案》(新加坡法例第94A章)及政府公佈且現時適用於本集團的其他規例，以及客戶的環保要求。

於本年度，本集團概不知悉任何違反與空氣及溫室氣體排放、噪音控制、向水及土地排污或有害及無害廢物產生有關的法律及法規以致對本集團有重大影響的情況。

### 僱傭及勞工常規

本集團作為一個提供均等機會的僱主，確保不存在基於種族、國籍、年齡、性別、宗教、殘疾、婚姻狀況或社會取向的工作場所歧視。於招聘過程中，本集團將根據候選人的職位適合性及潛力，以公平公正的方式評估候選人，滿足本集團現時及未來需求。

相同的公平原則適用於僱員的績效考核，有關績效考核每年進行一次，並在管理層認為必要時進行。該考核過程有助於管理層與僱員之間的溝通，表現優異的僱員將得到相應的獎勵。倘有任何僱員提出辭職，為保留我們的人力資源資產及避免營運中斷，則直屬上司可對該僱員進行離職面試。倘僱員被解僱，本集團將根據當地僱傭法支付代通知賠償。

我們會定期檢討薪酬政策，確保為僱員提供具競爭力的薪酬待遇，包括基本薪金、佣金、獎金以及其他福利及津貼。僱員的薪酬待遇乃經參考現行市場水平根據其能力、資歷及經驗釐定。

僱員的工時及休息時間乃經參考地方適用的僱傭法律釐定。除強制性年假外，僱員亦享有其他假期，如產假、陪產假或私事假。為提倡及維持工作與生活平衡的文化，本集團亦制定僱員身心健康計劃，鼓勵僱員提高社交、娛樂及健康意識。

總體而言，本集團嚴格遵守當地有關薪酬及解僱、招聘及晉升、工時、休息時間、福利以及培訓和發展的法律法規。於本年度，我們並無違反《僱傭條例》(香港法例第57章)、《強制性公積金計劃條例》(香港法例第485章)及《最低工資條例》(香港法例第608章)；新加坡法令《僱傭法案》(第91章)及《中央公積金法》(第36章)；及馬來西亞法例《1955年僱傭法》、《1991年僱員公積金法》及《2018年就業保險制度法案》以及行業特徵和慣例。

# 環境、社會及管治報告

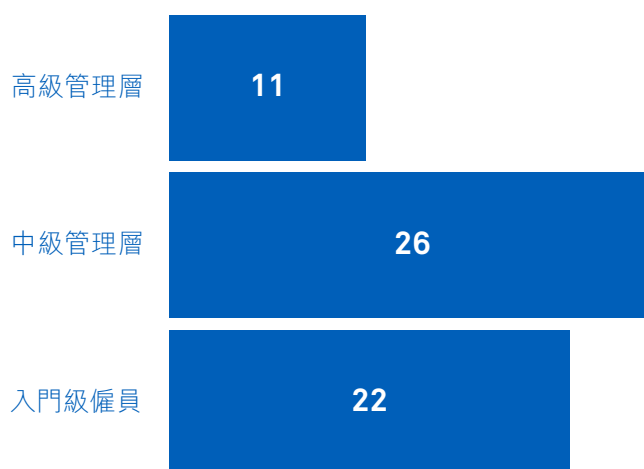
## 員工組成

於2020年6月30日，我們共僱傭59名員工，包括於總辦事處及建築工地任職的員工。在我們的員工中，58名於新加坡任職，而1名於香港工作。

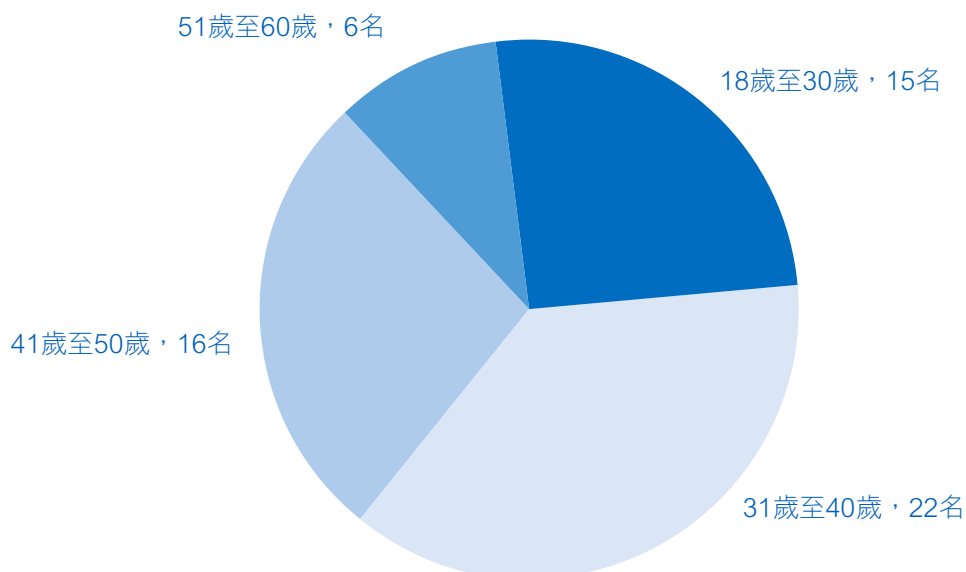
按性別分類的僱員



按僱員類別分類的僱員



按年齡組別分類的僱員



# 環境、社會及管治報告

## 僱員流失率

於本年度，本集團的年流失率約為19%，離開本集團的員工中，22%為男性員工，8%為女性員工。按年齡分類的僱員流失情況如下：「18歲至30歲」為8%，「31歲至40歲」為7%及「41歲至50歲」為3%，已於本年度離開本集團。

## 健康及安全

由於本集團的業務營運性質使然，於營運過程中，概無有關職業健康及安全（「職安健」）的重大風險。本集團致力提供高職安健標準、安全舒適的工作環境，以防止僱員受傷及發生意外，並始終儘量減低任何職業危害的風險。

根據新加坡的法定規定，本集團已按照新加坡人力部的規定為所有正式辦公室僱員投購團體住院及手術保險。本集團投購的僱員補償保險包括為香港及馬來西亞僱員購買的工傷保險，並符合相關當地監管規定。該等保險政策及保險金額涵蓋所有合資格僱員，以確保僱員不會因職業危害、事故及疾病而受到損害。本集團為辦公室及項目基地配備所有必需的安全設備及設施，並已通過政府的所有安全檢查。

我們實施的職業安全規則及政策受密切監控，並在所有重大方面均符合與健康及安全要求有關的所有相關法律、規則及法規，包括但不限於新加坡法令《工傷賠償法》（第354章）及《工作場所安全與健康法》（第354A章）；香港法例《僱員補償條例》（第282章）及《職業安全及健康條例》（第509章）；以及馬來西亞法例《1994年職業安全與健康法》及《1952年勞工賠償法》。

根據《2007年工作場所安全與健康（建築）規例》，任何未經充分健康及安全培訓的僱員不得監督或監察任何生產過程或在工地工作。為提高在工作場所健康、安全及保障方面的能力，本集團已獲得BizSafe第3級認證。項目實施團隊及安全團隊定期檢查並提醒工人採取預防措施，確保工作場所安全。為符合BizSafe要求，我們為僱員提供足夠的安全培訓課程、進行風險評估以識別潛在的職安健危害及定期進行內部審核以確保遵守我們的系統手冊及程序，其後制定行動計劃、落實糾正及預防措施。

## 環境、社會及管治報告

項目實施團隊及安全團隊定期保持溝通，並與分包商及工人代表共同分享有關職業健康及安全的最新資料及最佳實踐方案。項目經理負責進行現場檢查，以確保本集團現有的業務運營及工作程序符合健康及安全標準。本集團亦定期審查及檢查相關法律及法規的更新。

於本年度，本集團的工傷統計數據如下：

| 工傷統計數據        | 單位  | 2019/20年度 | 2018/19年度 |
|---------------|-----|-----------|-----------|
| 因工死亡個案        | 件   | 0         | 0         |
| 因工死亡率         | 百分比 | 0%        | 0%        |
| 報告事故個案(病假>3天) | 件   | 1         | 1         |
| 因工傷損失的工作日數    | 天   | 137       | 199       |

於2020年6月30日，本集團並不知悉有任何不遵守與提供安全的工作環境及保護僱員免受職業危害有關的法律及法規以致對本集團有重大影響的情況。

### 發展及培訓

鼓勵僱員參加專業發展與培訓不僅能協助僱員的職業發展，同時亦會使本集團受惠。通過開展各種培訓計劃，僱員可提高其個人素質、增強其工作技能及提升團隊表現。我們的所有僱員須定期進行表現及職業發展評估，管理人員會審核被評估人的資歷及技能是否足夠，從而激勵員工進行培訓及發展自身。

本集團亦支持僱員自我增值及持續學習，並鼓勵僱員提升質素，在工作上充分發揮所長。本集團已設立教育贊助計劃，以鼓勵我們的僱員參加可直接有效地拓展與其當前工作要求相關技能的外部培訓課程。對於任何與工作無關的課程，僱員亦可上報行政部門，待部門主管審批。該等安排可增強溝通及團隊精神，亦可提高僱員的技術能力及管理能力，並鼓勵各級僱員。

## 環境、社會及管治報告

本集團銳意培養學習文化，充實僱員的專業知識，同時期望僱員接受適當培訓後達到預期的效果，使本集團受惠。對於新僱員，本集團將提供全面的在職培訓，以幫助他們更好地了解本集團的企業歷史及文化、本集團的內部政策及其業務發展。對於有經驗的員工，本集團根據其角色及職位提供相關培訓。我們的高級管理人員將不時討論及分享行業新發展及趨勢。

於本年度，僱員接受的培訓課程包括但不限於新加坡建設局組織的電氣工程培訓，以及根據新加坡勞動力技能資格認證體系認證的建築工程工作場所安全及健康監管工作培訓。

37%的男性僱員及10%的女性僱員參與培訓，平均時數分別約為6.73小時及14.00小時。高級管理層、中級管理層及新入職僱員參與培訓的百分比分別約為9%、46%及59%。各類別培訓時長平均約為8.00小時、11.70小時及6.46小時。在未來幾年，我們將不斷完善我們的培訓計劃，確保各級僱員均可獲得充足的培訓。

### 勞工準則

本集團認為童工及強制勞工違反基本人權及國際勞工公約的協定，且我們同意有關做法對社會及經濟可持續發展構成威脅。因此，我們嚴格遵守新加坡法令《僱用兒童與青少年條例》、《就業法案》及《防止人口販運法》；香港法例《僱用兒童規例》、《僱用青年（工業）規例》及《僱傭條例》（第57章）；以及馬來西亞法例《1966年兒童及青年（僱傭）法令》及《1955年僱傭法令》。

本集團禁止僱用童工。我們將檢查並核實應徵人員的身份證或其他身份證明文件，以確保申請人合法受僱。我們將嚴格遵守由本集團及僱員簽署的僱傭合約條款及條件，不會損害雙方之間的僱傭關係，例如扣留押金或以任何方式脅迫員工違背其意願工作。

於本年度，本集團並不知悉有任何不遵守與防止僱用童工及強迫勞工有關的法律及法規以致對本集團有重大影響的情況。

# 環境、社會及管治報告

## 運營管理

### 供應鏈管理

本集團高度重視與廠商（包括供應商及分包商）的關係，並意識到與廠商建立良好關係有利於大力提升其比如就物流及成本而言的運營效率，從而改善其對本集團客戶的服務質素。本集團與從事責任採購及其他環境保護實踐的廠商建立聯繫，確保此類實踐符合綠色供應鏈管理政策，從而減少業務運營對環境的不利影響。

為確保我們的供應商滿足客戶及我們對質量、環境及安全標準的要求，我們制定程序及指引，以公平公正的方式採購材料及選擇供應商。我們根據服務質量、完成所需服務或交付貨物的及時性、響應速度以及相關規則及法規的遵守情況等因素評估及監督供應商的表現。就此而言，我們會備存並及時更新獲准供應商名單，從而將表現不佳的供應商從名單中移除。

此外，所有交付物料須經指定的工地人員檢驗，我們方會接收。物料如有缺陷或品質低劣，將予以退回及更換。我們亦與供應商保持密切聯繫，以監控其表現，確保質量符合服務承諾。

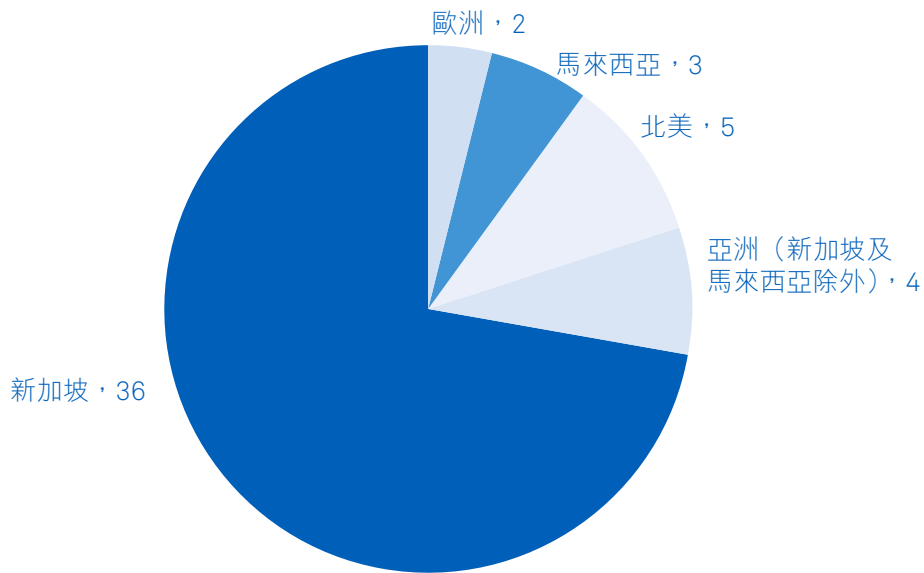
我們希望供應商在環境及社會管理方面制定最高質素的社會責任體系，範圍主要包括運營合規、僱員的安全與健康、商業道德及環境保護。

於本年度，我們的大多數供應商均位於新加坡，交通運輸並未產生大量碳排放。



# 環境、社會及管治報告

供應商 (按地區劃分)



## 產品責任

我們重視客戶，並致力透過持續提高產品質量及客戶體驗加強客戶關係。我們的項目團隊在相關項目現場進行日常檢查，以確定客戶對工人服務質量的滿意度。為確保服務質量，本集團亦已建立內部管理系統，並密切監察其項目執行過程，旨在為客戶提供優質及可靠的服務。我們已在運營過程中建立及實施質量管理體系（「質量管理體系」），該體系符合國際公認的ISO 9001:2015標準。質量管理體系的實施證明我們有能力始終如一地提供滿足客戶要求及所有適用法定及監管規定的產品及服務。

我們堅持客戶至上，努力為經常性客戶及新客戶提供最友好及最積極的體驗。我們不僅重視僱員的健康及安全，而且堅定不移地維持高效、可靠及優質服務，以確保業務發展的彈性及穩定性。本集團亦與客戶保持持續溝通，以確保理解及滿足客戶的需求及期望，並不斷改善服務質量。

於本年度，本集團並未接獲客戶對我們或我們的分包商所進行工程的質量問題而提出的投訴或賠償。董事認為，此為採取有效質量管理措施的結果。

## 環境、社會及管治報告

我們遵守新加坡法令《個人資料保護法》、香港法例《個人資料(私隱)條例》(第486章)及馬來西亞法例《2010年個人資料保護法令》，確保自客戶收集的所有業務資料均嚴格保密。我們的客戶資料僅可由授權人士查閱及經由不同部門指引進行數據處理，以保護客戶資料免遭不當披露、不當使用或未經授權使用、遺失、損壞或濫用。所有僱員均須遵守內部指引及載有相關條款的僱傭合約，以確保客戶資料的機密性。透過組織內部培訓及訂立保密協議，本集團已採取避免及限制任何未經授權查閱及資料洩漏的適當措施，以保障資料的完整性。

在知識產權保護方面，本集團確保遵守有關法規，並堅持在其業務經營過程中購買及使用經適當授權的軟件及資料。僱員亦須避免在工作場所的電腦上安裝未經授權的電腦軟件。我們的僱員須訂立僱傭合約，據此，僱員須對與本集團知識產權有關的所有資料保密。此外，本集團已採取措施，透過及時向負責保護居民知識產權的地方政府機構註冊以保護我們的版權及其他知識產權。

於本年度，本集團並不知悉有任何不遵守與所提供產品及服務的健康與安全、廣告、標識及隱私事宜以及補救方法有關的法律及法規以致對本集團有重大影響的情況。

## 反貪污

誠信是本集團商業道德的核心部分，因此，我們確保遵守相關法規及法律，例如新加坡法令《防止腐敗法》(第241章)及《競爭法》(第50B章)；香港法例《防止賄賂條例》(第201章)及《打擊洗錢及恐怖分子資金籌集條例》(第615章)以及馬來西亞法律法例《2009年反貪污委員會法令》。

為保持高水平的企業管治，我們透過制定反貪污政策及指引(例如收受餽贈及利益衝突)履行我們的承諾，並於僱員手冊內列明，嚴禁任何形式的欺詐及貪污行為，例如賄賂、勒索、非法誘騙、饋贈或接受違禁禮品、回扣或其他非法利益。我們會在僱員入職培訓期間，向其有效傳達該等政策，以確保其了解及遵守所有適用反貪污法律及法規。本集團亦向僱員提供有關打擊洗黑錢的資料，以提高其於此方面的意識。

## 環境、社會及管治報告

此外，本集團已設立舉報制度，以便所有僱員可透過秘密舉報渠道提供有關資料。本集團鼓勵僱員向高級管理層口頭或書面報告任何可疑不當行為及違規行為，並提供詳情及證明文件。有關舉報的調查工作在任何情況下嚴加保密，以避免有關人士身份洩露。本集團亦完全了解其有責任將有關情況轉呈執法機構或監管機關，及將在合適情況下面臨懲處行動。

於本年度，本集團並不知悉有任何不遵守與賄賂、勒索、欺詐及洗黑錢有關的法律及法規以致對本集團有重大影響的情況。

### 回饋社區

本集團致力維持其業務的長期可持續發展，盡力採取適當方法，擴大我們所服務的社區，並為不同背景人士的就業提供支持。於本年度，本集團為Institute of Technology Education的學生提供各類短期實習機會，藉此培養其對新加坡音響及通訊系統及有關服務的興趣，指導有關專業人員。

我們將繼續尋求參與社區發展的機會，利用我們的專業知識及資源支持當地社區及有關各方，並作出貢獻。

# 環境、社會及管治報告

## 績效概要

### 環保效益

| 廢氣排放                   |  | 單位 | 2019/20年度 | 2018/19年度 |
|------------------------|--|----|-----------|-----------|
| 氮氧化物(NO <sub>x</sub> ) |  | 千克 | 34.95     | 66.01     |
| 硫氧化物(SO <sub>x</sub> ) |  | 克  | 42.38     | 58.84     |
| 懸浮顆粒(PM)               |  | 千克 | 3.35      | 6.33      |

| 溫室氣體排放              |                        | 單位 | 2019/20年度 | 2018/19年度 |
|---------------------|------------------------|----|-----------|-----------|
| <b>源頭直接排放 (範疇1)</b> |                        |    |           |           |
| 來自流動燃燒源的溫室氣體排放      | 二氧化碳(CO <sub>2</sub> ) | 噸  | 7.54      | 9.55      |
|                     | 甲烷(CH <sub>4</sub> )   | 千克 | 4.36      | 5.53      |
|                     | 二氧化氮(N <sub>2</sub> O) | 噸  | 0.45      | 0.57      |
| <b>能源間接排放 (範疇2)</b> |                        |    |           |           |
| 自電力公司購買的電力          | 二氧化碳(CO <sub>2</sub> ) | 噸  | 16.07     | 12.34     |
| <b>其他間接排放 (範疇3)</b> |                        |    |           |           |
| 於堆填區棄置廢紙            | 二氧化碳(CO <sub>2</sub> ) | 噸  | 3.14      | 3.91      |
| 政府部門處理食水及污水時而消耗的用電  | 二氧化碳(CO <sub>2</sub> ) | 噸  | 0.27      | 0.15      |
| 僱員乘坐飛機出外公幹          | 二氧化碳(CO <sub>2</sub> ) | 噸  | 2.16      | 12.96     |

| 資源消耗 |  | 單位       | 2019/20年度 | 2018/19年度 |
|------|--|----------|-----------|-----------|
| 用電量  |  | 千瓦時      | 38,360    | 29,448    |
|      |  | 千瓦時／每名僱員 | 650.17    | 414.76    |
| 用水量  |  | 立方米      | 268.7     | 249.80    |
|      |  | 立方米／每名僱員 | 4.55      | 3.52      |

# 環境、社會及管治報告

## 社會效益 – 僱傭及勞工

|                | 僱員總數<br>2019/20年度人數 | 僱員總數<br>2018/19年度人數 |
|----------------|---------------------|---------------------|
| <b>按性別劃分</b>   |                     |                     |
| 男性             | 46                  | 58                  |
| 女性             | 13                  | 13                  |
| <b>按年齡組別劃分</b> |                     |                     |
| 18至30歲         | 15                  | 24                  |
| 31至40歲         | 22                  | 24                  |
| 41至50歲         | 16                  | 18                  |
| 51至60歲         | 6                   | 5                   |
| 60歲以上          | 0                   | 0                   |
| <b>按地區劃分</b>   |                     |                     |
| 新加坡            | 58                  | 70                  |
| 香港             | 1                   | 1                   |
| <b>按僱傭類別劃分</b> |                     |                     |
| 高級管理層          | 11                  | 13                  |
| 中級管理層          | 26                  | 29                  |
| 入門級僱員          | 22                  | 29                  |

|                | 2019/20年度僱員流失情況 |     | 2018/19年度僱員流失情況 |     |
|----------------|-----------------|-----|-----------------|-----|
|                | 人數              | 流失率 | 人數              | 流失率 |
| <b>按性別劃分</b>   |                 |     |                 |     |
| 男性             | 10              | 22% | 10              | 17% |
| 女性             | 1               | 8%  | 1               | 8%  |
| <b>按年齡組別劃分</b> |                 |     |                 |     |
| 18至30歲         | 5               | 8%  | 5               | 21% |
| 31至40歲         | 4               | 7%  | 2               | 8%  |
| 41至50歲         | 2               | 3%  | 4               | 22% |
| 51至60歲         | 0               | 0%  | 0               | 0%  |
| 60歲以上          | 0               | 0%  | 0               | 0%  |
| <b>按地區劃分</b>   |                 |     |                 |     |
| 新加坡            | 11              | 19% | 11              | 16% |
| 香港             | 0               | 0%  | 0               | 0%  |

## 環境、社會及管治報告

| 工傷統計數據        | 單位  | 2019/20年度 | 2018/19年度 |
|---------------|-----|-----------|-----------|
| 工作相關死亡人數      | 宗   | 0         | 0         |
| 工作相關死亡率       | 百分比 | 0%        | 0%        |
| 呈報事故數量(病假>3天) | 宗   | 1         | 1         |
| 工傷導致的損失工作日數   | 天   | 137       | 199       |

|                | 2019/20年度參加培訓的<br>僱員百分比<br>比率 | 2018/19年度參加培訓的<br>僱員百分比<br>比率 |
|----------------|-------------------------------|-------------------------------|
| <b>按性別劃分</b>   |                               |                               |
| 男性             | 37%                           | 59%                           |
| 女性             | 10%                           | 38%                           |
| <b>按僱傭類別劃分</b> |                               |                               |
| 高級管理層          | 9%                            | 15%                           |
| 中級管理層          | 46%                           | 55%                           |
| 入門級僱員          | 59%                           | 72%                           |

|                | 2019/20年度所完成的<br>平均培訓時長<br>時長 | 2018/19年度所完成的<br>平均培訓時長<br>時長 |
|----------------|-------------------------------|-------------------------------|
| <b>按性別劃分</b>   |                               |                               |
| 男性             | 6.73                          | 9.17                          |
| 女性             | 14.00                         | 1.92                          |
| <b>按僱傭類別劃分</b> |                               |                               |
| 高級管理層          | 8.00                          | 5.31                          |
| 中級管理層          | 11.70                         | 8.00                          |
| 入門級僱員          | 6.46                          | 8.83                          |

| 按地區劃分的供應商數目    | 2019/20年度 | 2018/19年度 |
|----------------|-----------|-----------|
| 亞洲(除新加坡及馬來西亞外) | 4         | 6         |
| 歐洲             | 2         | 3         |
| 馬來西亞           | 3         | 7         |
| 北美洲            | 5         | 6         |
| 新加坡            | 36        | 70        |

# 環境、社會及管治報告

## 環境、社會及管治內容索引

本報告乃根據GEM上市規則附錄二十所載《環境、社會及管治報告指引》編製。下表概述指引各主要範疇項下不同層面的一般披露及關鍵績效指標，並載列本報告相關互相參照之章節或提供額外資料補充本報告。

| 描述                | 參照  | 備註                                 |
|-------------------|---|------------------------------------|
| <b>環境</b>         |   |                                    |
| <b>層面A1：排放物</b>   |   |                                    |
| <b>一般披露</b>       | 有關廢氣及溫室氣體排放、向水及土地的排<br>污、有害及無害廢棄物的產生等的：(a)<br>政策；及(b)遵守對發行人有重大影響的<br>相關法律及規例的資料 | 保護環境 – 排放物控<br>制；廢物管理；綠<br>色辦公室措施； |
| <b>關鍵績效指標A1.1</b> | 排放物種類及相關排放數據  | 績效概要                               |
| <b>關鍵績效指標A1.2</b> | 溫室氣體總排放量(以噸計算)及(如適用)<br>密度(如以每產量單位、每項設施計算)                                      | 排放物控制                              |
| <b>關鍵績效指標A1.3</b> | 所產生有害廢棄物總量(以噸計算)及(如適<br>用)密度(如以每產量單位、每項設施計<br>算)                                | 不適用<br>我們的營運並無產生有害廢棄物              |
| <b>關鍵績效指標A1.4</b> | 所產生無害廢棄物總量(以噸計算)及(如適<br>用)密度(如以每產量單位、每項設施計<br>算)                                | 不適用                                |
| <b>關鍵績效指標A1.5</b> | 描述減低排放量的措施及所得成果   | 排放物控制                              |

## 環境、社會及管治報告

| 描述                | 參照  | 備註   |                     |
|-------------------|---|------|---------------------|
| <b>關鍵績效指標A1.6</b> | 描述處理有害及無害廢棄物的方法、減低產量的措施及所得成果                            | 廢物管理 |                     |
| <b>層面A2：資源使用</b>  |   |      |                     |
| <b>一般披露</b>       | 有效使用資源（包括能源、水及其他原材料）的政策                                 | 資源使用 |                     |
| <b>關鍵績效指標A2.1</b> | 按類型劃分的直接及／或間接能源（如電、氣或油）總耗量（以千個千瓦時計算）及密度（如以每產量單位、每項設施計算） | 資源使用 |                     |
| <b>關鍵績效指標A2.2</b> | 總耗水量及密度（如以每產量單位、每項設施計算）                                 | 不適用  |                     |
| <b>關鍵績效指標A2.3</b> | 描述能源使用效益計劃及所得成果   | 資源使用 |                     |
| <b>關鍵績效指標A2.4</b> | 描述求取適用水源上可有任何問題，以及提升用水效益計劃及所得成果                         | 不適用  | 我們在獲取適用水源方面並無任何問題   |
| <b>關鍵績效指標A2.5</b> | 製成品所用包裝材料的總量（以噸計算）及（如適用）每生產單位估量                         | 不適用  | 我們的營運並無產生顯著的包裝材料廢棄物 |



# 環境、社會及管治報告

| 描述                  | 參照   | 備註              |
|---------------------|--|-----------------|
| <b>層面A3：環境及天然資源</b> |  |                 |
| <b>一般披露</b>         | 減低發行人對環境及天然資源造成重大影響的政策   | 環境及天然資源         |
| <b>關鍵績效指標A3.1</b>   | 描述業務活動對環境及天然資源的重大影響及已採取管理有關影響的行動   | 環境及天然資源         |
| <b>僱傭及勞工常規</b>      |  |                 |
| <b>層面B1：僱傭</b>      |  |                 |
| <b>一般披露</b>         | 有關薪酬及解僱、招聘及晉升、工時、休息時間、平等機會、多元化、反歧視以及其他待遇及福利等的：(a)政策；及(b)遵守對發行人有重大影響的相關法律及規例的資料 | 僱傭及勞工常規         |
| <b>關鍵績效指標B1.1</b>   | 按性別、僱傭類型、年齡組別及地區劃分的僱員總數  | 僱傭及勞工常規 – 員工組成  |
| <b>關鍵績效指標B1.2</b>   | 按性別、年齡組別及地區劃分的僱員流失比率   | 僱傭及勞工常規 – 僱員流失率 |

## 環境、社會及管治報告

| 描述                | 參照   | 備註                       |
|-------------------|--|--------------------------|
| <b>層面B2：健康與安全</b> |  |                          |
| <b>一般披露</b>       | 有關提供安全工作環境及保障僱員避免職業性危害的：(a)政策；及(b)遵守對發行人有重大影響的相關法律及規例的資料 | 健康與安全                    |
| <b>關鍵績效指標B2.1</b> | 因工作關係而死亡的人數及比率   | 健康與安全                    |
|                   |  | 於本年度，我們並不知悉任何與工作有關的死亡事故。 |
| <b>關鍵績效指標B2.2</b> | 因工傷損失工作日數  | 健康與安全                    |
| <b>關鍵績效指標B2.3</b> | 描述所採納的職業健康與安全措施，以及相關執行及監察方法                              | 健康與安全                    |
| <b>層面B3：發展及培訓</b> |  |                          |
| <b>一般披露</b>       | 有關提升僱員履行工作職責的知識及技能的政策。描述培訓活動                             | 發展及培訓                    |
| <b>關鍵績效指標B3.1</b> | 按性別及僱員類別劃分的受訓僱員百分比                                       | 發展及培訓                    |
| <b>關鍵績效指標B3.2</b> | 按性別及僱員類別劃分，每名僱員完成受訓的平均時數                                 | 發展及培訓                    |

## 環境、社會及管治報告

| 描述                | 參照  | 備註    |
|-------------------|---|-------|
| <b>層面B4：勞工準則</b>  |   |       |
| <b>一般披露</b>       | 有關防止童工或強制勞工的：(a)政策；及<br>(b)遵守對發行人有重大影響的相關法律<br>及規例的資料 | 勞工準則  |
| <b>關鍵績效指標B4.1</b> | 描述檢討招聘慣例的措施以避免童工及強制<br>勞工                             | 勞工準則  |
| <b>關鍵績效指標B4.2</b> | 描述在發現違規情況時消除有關情況所採取<br>的步驟                            | 勞工準則  |
| <b>層面B5：供應鏈管理</b> |   |       |
| <b>一般披露</b>       | 管理供應鏈的環境及社會風險政策                                       | 供應鏈管理 |
| <b>關鍵績效指標B5.1</b> | 按地區劃分的供應商數目   | 供應鏈管理 |
| <b>關鍵績效指標B5.2</b> | 描述有關聘用供應商的慣例，向其執行有關<br>慣例的供應商數目、以及有關慣例的執行<br>及監察方法    | 供應鏈管理 |

## 環境、社會及管治報告

| 描述                | 參照                                  | 備註                          |
|-------------------|-------------------------------------|-----------------------------|
| <b>層面B6：產品責任</b>  |                                     |                             |
| <b>一般披露</b>       | 有關：(a)政策；及(b)遵守對發行人有重大影響的相關法律及規例的資料 | 產品責任                        |
| <b>關鍵績效指標B6.1</b> | 已售或已運送產品總數中因安全與健康理由而須回收的百分比。        | 不適用<br>並無有關供給品的回收事件。        |
| <b>關鍵績效指標B6.2</b> | 接獲關於產品及服務的投訴數目以及應對方法                | 不適用<br>於本年度，並無接獲任何經查明屬實的投訴。 |
| <b>關鍵績效指標B6.3</b> | 描述與維護及保障知識產權有關的慣例                   | 產品責任                        |
| <b>關鍵績效指標B6.4</b> | 描述質素檢定過程及產品回收程序                     | 不適用<br>回收程序與我們的營運無關。        |
| <b>關鍵績效指標B6.5</b> | 描述消費者資料保障及私隱政策，以及相關執行及監察方法          | 產品責任                        |

## 環境、社會及管治報告

| 描述               | 參照                                      | 備註   |
|------------------|---|------|
| <b>層面B7：反貪污</b>  |   |      |
| 一般披露             | 有關：(a)政策；及(b)遵守對發行人有重大影響的相關法律及規例的資料     | 反貪污  |
| 關鍵績效指標B7.1       | 於報告期內對發行人或其僱員提出並已審結的貪污訴訟案件的數目及訴訟結果      | 不適用  |
| 關鍵績效指標B7.2       | 描述防範措施及舉報程序，以及相關執行及監察方法                 | 反貪污  |
| <b>層面B8：社區投資</b> |   |      |
| 一般披露             | 有關以社區參與來了解發行人營運所在社區需要和確保其業務活動會考慮社區利益的政策 | 回饋社區 |
| 關鍵績效指標B8.1       | 專注貢獻範疇（如教育、環境事宜、勞工需求、健康、文化、體育）          | 回饋社區 |
| 關鍵績效指標B8.2       | 在專注範疇所動用資源（如金錢或時間）                      | 不適用  |

# 企業管治報告

## 企業管治常規

本公司致力維持良好的企業管治以提升問責性及透明度並保障股東的權益。

於本年度及直至本報告日期（「**相關期間**」），本公司已採納GEM上市規則附錄十五所載之企業管治常規守則（「**企業管治守則**」）。經向董事作出特別查詢後，全體董事已確認，彼等於相關期間已遵守企業管治守則的規定標準。

## 董事證券交易

本公司已採納GEM上市規則第5.48至5.67條作為董事就本公司股份進行證券交易的行為守則（「**行為守則**」）。經向本公司作出特別查詢後，全體董事已確認，彼等於相關期間已全面遵守行為守則所載之規定交易準則。

## 董事會

本公司由一個具有效率的董事會領導；董事會負有領導及監控本公司之責任，並集體負責統管及監督其事務以促進本公司成功。董事就本公司之最佳利益作出客觀決定。董事會定期召開會議，並每年定期召開董事會會議最少四次，大約每季一次。

## 董事會構成

本公司堅持認為董事會應由均衡的執行及非執行董事（包括獨立非執行董事）組成，以使董事會具備獨立性，從而有效作出獨立判斷，以及非執行董事應具備足夠才幹及人數，以令彼等的意見具有影響力。

# 企業管治報告

於本報告日期，董事會由以下七位董事組成：

## 執行董事

蒙景耀先生(主席)

莊秀蘭女士(行政總裁)

袁建中先生(於2020年8月1日獲委任)

## 獨立非執行董事(「獨立非執行董事」)

林魯傑先生

林明毓先生

鄧智偉先生

袁双順先生(於2020年8月1日獲委任)

## 董事及委員會成員之出席記錄

各董事於本年度舉行之本公司定期董事會會議、董事委員會會議及股東大會之出席記錄如下：

|                      | 出席於本年度舉行的會議數目／<br>於相關董事的任期內舉行的會議數目 |           |           |           | 於2019年<br>12月20日<br>舉行的本公司<br>股東週年大會<br>(「股東週年大會」) |
|----------------------|------------------------------------|-----------|-----------|-----------|--|
|                      | 定期<br>董事會<br>會議                    | 審核<br>委員會 | 提名<br>委員會 | 薪酬<br>委員會 |  |
| 舉行的會議數目              | 4                                  | 5         | 1         | 2         | 1  |
| <b>執行董事</b>          |                                    |           |           |           |  |
| 蒙景耀先生(主席)            | 4/4                                | 不適用       | 1/1       | 不適用       | 1/1  |
| 莊秀蘭女士(行政總裁)          | 4/4                                | 不適用       | 不適用       | 4/4       | 1/1  |
| 袁建中先生(於2020年8月1日獲委任) | 不適用                                | 不適用       | 不適用       | 不適用       | 不適用  |
| <b>獨立非執行董事</b>       |                                    |           |           |           |  |
| 林魯傑先生                | 4/4                                | 5/5       | 1/1       | 不適用       | 1/1  |
| 林明毓先生                | 4/4                                | 5/5       | 1/1       | 2/2       | 0/1  |
| 鄧智偉先生                | 4/4                                | 5/5       | 不適用       | 2/2       | 1/1  |
| 袁双順先生(於2020年8月1日獲委任) | 不適用                                | 不適用       | 不適用       | 不適用       | 不適用  |

各董事的履歷詳情載於本報告「董事及高級管理層履歷詳情」一節。

## 企業管治報告

遵照GEM上市規則第5.05(1)、5.05(2)及5.05A條的規定，本公司已委任四名獨立非執行董事，佔董事會成員人數三分之一以上，其中至少一名具備適當的專業資格，或具備會計或相關的財務管理專長。獨立非執行董事為董事會帶來廣泛的業務及財務專業知識、經驗及獨立判斷。全體獨立非執行董事透過積極參與董事會會議及在各董事委員會供職，將對本公司作出多方面貢獻。

本公司已收到各獨立非執行董事的年度獨立身份確認書，本公司認為，根據GEM上市規則第5.09條所列各項指引，有關獨立非執行董事均為獨立人士。

本公司亦已就針對董事的法律訴訟作出適當投保安排。

### 委任、重選及罷免

根據經修訂及經重列組織章程細則(「**組織章程細則**」)，全體董事均須至少每三年輪席退任一次。任何獲董事會委任(i)以填補董事會臨時空缺之新任董事僅任職至其獲委任後的本公司首屆股東大會，並須於該大會上參與重選；及(ii)作為董事會之新增成員之新任董事可任職至下屆股東週年大會為止，屆時合資格重選連任。

### 角色及職責

董事會負責本集團整體管理，而本集團業務之一切日常營運及管理工作已轉授予以本集團行政總裁為首的管理層負責。

董事會之主要職責為：

- 設定長期目標及策略；
- 審批主要政策及指引；
- 編製及審批財務報表、年報、中期報告及季度報告；
- 審批主要資本開支、收購及出售事項；
- 審批關連交易；
- 審批重大借款及開支；
- 檢討及監察內部監控及風險管理；及
- 宣派及建議支付股息



# 企業管治報告

董事會亦負責本集團之企業管治職能，包括：

- 發展及檢討本集團之企業管治政策及常規；
- 檢討及監察董事及高級管理層之培訓及持續專業發展；
- 檢討及監察本集團在遵守法律及監管規定方面之政策及常規；
- 發展、檢討及監察僱員及董事之行為守則及合規手冊；及
- 檢討本集團遵守企業管治守則之情況及企業管治報告所作之披露。

於相關期間內，董事會已檢討及討論本集團的企業管治政策，並對本集團企業管治政策的成效感到滿意。

## 董事委員會

為使董事會工作更為順利，董事會已成立三個董事委員會，分別為審核委員會（「**審核委員會**」）、薪酬委員會（「**薪酬委員會**」）及提名委員會（「**提名委員會**」），以監督本集團各項具體事務。各董事委員會本身備有涉及其權限及職責的職權範圍，有關職權範圍由董事會批准並定時審視。各委員會之職權範圍已刊登於本公司及聯交所網站。

各董事委員會已提供足夠資源以履行其職責，及於合理要求時可在適當情況下尋求獨立專業意見，費用概由本集團支付。

## 審核委員會

本集團已於2017年12月14日遵照GEM上市規則第5.29條及企業管治守則第C.3.3段成立審核委員會，並制定書面職權範圍。審核委員會的主要職責為（其中包括）(a)就委任、續聘及罷免外部核數師向董事會作出推薦建議，並批准委聘外部核數師之薪酬及條款；(b)審閱財務報表、年報及賬目、半年度報告及季度報告以及其中所載的重要財務報告判斷；及(c)審閱財務監控、內部監控及風險管理系統。我們的審核委員會由三名獨立非執行董事組成，即林魯傑先生、林明毓先生及鄧智偉先生。鄧智偉先生為審核委員會主席。

於本年度，審核委員會舉行四次會議，並於會上審閱及討論(i)本集團於本年度之綜合財務業績，包括本集團所採納之會計準則及慣例，(ii)本公司遵守企業管治守則之情況及本企業管治報告之披露資料，(iii)本集團風險管理及內部監控制度以及本集團內部審核職能之成效，(iv)審議、採納及／或向董事會推薦審核委員會的職權範圍的修訂。審核委員會亦就此向董事會提供建議以供考慮於應屆股東週年大會上續聘Deloitte & Touche LLP（「**Deloitte**」）為本公司外聘獨立核數師。

# 企業管治報告

## 提名委員會

本集團已於2017年12月14日遵照企業管治守則第A.5.2段成立提名委員會，並制定書面職權範圍。提名委員會的主要職責為(其中包括)(a)至少每年一次審閱董事會架構、規模及組成(包括技術、知識及經驗)並就配合企業策略而對董事會提出的任何建議變更作出推薦建議；(b)物色合資格成為董事會成員的合適人選，並挑選或就篩選獲提名出任董事職位之人選向董事會作出推薦建議；(c)評估獨立非執行董事的獨立性；及(d)就董事委任及繼任計劃向董事會作出推薦建議。我們的提名委員會由兩名獨立非執行董事(即林魯傑先生及林明毓先生)及一名執行董事(即蒙景耀先生)組成。蒙先生為提名委員會主席。

年內，提名委員會舉行三次會議，其於會上(i)評估獨立非執行董事的獨立性；(ii)就於應屆股東週年大會上考慮重新委任所有退任董事向董事會提出建議，(iii)考慮並批准任命董事，及(iv)考慮、採納及／或向董事會推薦董事會多元化政策、提名政策及提名委員會職權範圍的修訂。

## 薪酬委員會

本集團已於2017年12月14日遵照GEM上市規則第5.35條及企業管治守則第B.1.2段成立薪酬委員會，並制定書面職權範圍。在董事或其任何聯繫人不應參與決定其薪酬的原則下，薪酬委員會的主要職責為(其中包括)就(a)全體董事及高級管理層的薪酬政策及架構；(b)制訂薪酬政策建立正式及透明程序；(c)執行董事及高級管理層的薪酬組合，包括實物利益、退休金權利及賠償付款(包括因離職或終止職務或委任應付的任何賠償)；及(d)非執行董事的薪酬向董事會作出推薦建議。我們的薪酬委員會由兩名獨立非執行董事(即林明毓先生及鄧智偉先生)及一名執行董事(即莊秀蘭女士)組成。林明毓先生為薪酬委員會主席。

年內，薪酬委員會舉行四次會議，其於會上(i)審閱全體董事及高級管理層的薪酬政策及架構以及薪酬組合，(ii)考慮及批准執行董事的薪酬組合。概無董事參與釐定本身的薪酬。

# 企業管治報告

## 董事會多元化政策

於相關期間，董事會已採納董事會多元化政策（「**董事會多元化政策**」），該政策載列達致本公司可持續及平衡發展以提升本公司表現質素的方法。

本公司在設定董事會組成時，會從多個方面考慮董事會成員多元化，包括但不限於性別、年齡、文化及教育背景、行業經驗、技術及專業經驗、技能及／或資格、知識、服務期限及於董事職位投放的時間。本公司亦將考慮有關自身商業模式及不時的特殊需求等因素。最終將按候選人的長處及可為董事會提供的貢獻而作決定。

提名委員會已審閱董事會多元化政策以確保其有效，並認為本集團已於相關期間達成董事會成員多元化政策的目標。

## 提名政策

本公司已採納提名政策（「**提名政策**」），目的為識別及評核候選人，供董事會提名委任或供股東選舉為董事。提名委員會於評核及遴選董事職位之候選人時將考慮（其中包括）以下標準：

- 信譽；
- 於相關行業及其他相關領域的成就、經驗及信譽；
- 承諾對本公司業務投放充足時間、利益及關注；
- 各方面多元性，包括但不限於性別、年齡、文化及教育背景、經驗（專業或其他）、技能及知識；
- 能夠協助及支持管理層及對本公司成功作出重大貢獻；
- 符合GEM上市規則第5.09條所指就委任獨立非執行董事的獨立性標準；及
- 提名委員會或董事會可能不時釐定的任何其他相關因素。

每項建議新委任、推選或重選董事將由提名委員會根據提名政策中載列之標準及資格進行評估及／或考量。提名委員會將向董事會及／或股東提供推薦建議，供其考慮及作出決定。

# 企業管治報告

## 股息政策

本公司已根據企業管治守則第E.1.5條守則條文採納股息政策（「**股息政策**」）。本公司考慮派付股息之政策乃在於讓本公司股東分享本公司利潤的同時，確保保留足夠儲備供本集團未來增長所用。

根據股息政策，董事會在決議是否建議派付股息及釐定股息金額時將考慮（其中包括）：

- 本集團之整體財務狀況；
- 本集團之資本及債務水平；
- 業務營運、業務策略及日後發展需求之未來現金需求和供應；
- 本集團之放款人可能施加的任何派付股息限制；
- 整體市況；及
- 董事會認為適用之任何其他因素。

本公司派付股息亦視乎開曼群島公司法及任何其他適用法律、規則及法規和組織章程細則之任何限制而定。董事會將不時審閱該政策，且概不保證會就任何特定期間建議或宣派股息。

## 獨立非執行董事

各獨立非執行董事已與本公司訂立初步任期為期一年的委任函，相關委任函可由任何一方發出至少一個月的書面通知予以終止。此外，獨立非執行董事須根據組織章程細則於股東週年大會上輪席退任及膺選連任。

本公司已接獲各獨立非執行董事根據GEM上市規則第5.09條的規定發出之有關其獨立性的年度書面確認書。本公司認為，根據GEM上市規則所載獨立性指引，本年度全體獨立非執行董事（即林魯傑先生、林明毓先生、鄧智偉先生及袁双順先生）均為獨立人士。

# 企業管治報告

## 董事就任培訓及持續專業發展

每名新獲委任的董事均在首次受委任時獲得正式、全面兼特為其而設的就任須知，以確保其對本公司的運作及業務均有適當的理解，以及完全知悉董事在法規及普通法、GEM上市規則、法律及其他監管規定以及本公司的業務及管治政策下的職責。本公司將不時向全體董事提供簡報，以增進及重溫彼等職責及責任相關的知識與技能。

根據企業管治守則守則條文第A.6.5條，全體董事均應參與持續專業發展，以發展及更新其知識及技能，以確保其在知情不相關情況下對董事會作出貢獻。根據本公司備存的培訓記錄，全體董事均已於本年度參與有關其作為董事履行職責之持續專業發展。

## 處理及發佈內幕消息

本公司已制訂且維持處理及發佈內幕消息的程序及內部監控。本公司已根據GEM上市規則第5.46至5.67條就董事進行本公司證券交易採納一套行為守則。本集團的其他僱員如可能持有本公司的內幕消息亦須受制於買賣限制。本集團嚴禁未經授權使用保密或內幕消息，或為任何個人利益而使用有關消息。任何內幕消息及任何可能構成內幕消息的資料均被立即識別、評估及上報董事會，並由董事會決定是否需要作出披露。內幕消息及根據GEM上市規則須予以披露的其他資料將於適當時候在聯交所及本公司各自的網站內公佈。

## 高級管理層薪酬

年內，高級管理層的薪酬範圍列示如下：

| 薪酬範圍 (港元)       | 人數 |
|-----------------|----|
| 0港元至1,000,000港元 | 2  |

有關董事及五名最高薪僱員的薪酬的進一步詳情載於綜合財務報表附註11。

# 企業管治報告

## 董事對綜合財務報表的責任

董事知悉彼等須負責編製本集團的財務報表。董事亦知悉彼等須負責確保按時刊發財務報表。董事並未知悉任何可能對本集團持續經營能力構成重大疑問的重大不明確因素。

本公司外聘獨立核數師Deloitte & Touche LLP就其對本集團綜合財務報表的報告責任發表的聲明載於本報告所附獨立核數師報告。

## 獨立核數師酬金

年內，已付／應付Deloitte及其聯屬公司的費用載列如下：

| 描述           | 新加坡元    |
|--------------|---------|
| 審核服務－年度審核    | 115,000 |
| 非審核服務－稅務服務費用 | 6,000   |
| 總計           | 121,000 |

## 公司秘書

鄧露娜女士自2018年9月7日起獲委任為本公司的公司秘書。年內，鄧女士已遵照GEM上市規則第5.15條進行了不少於15小時的相關專業培訓。

## 風險管理及內部控制

董事會負責建立、維持及審查本集團的風險管理及內部控制系統。董事會須確保本公司建立及維持有效風險管理及內部控制系統，以達致目標並保障股東利益及本公司資產。

董事會持續監督本集團的整體風險管理及內部控制系統。同時，本集團致力於識別風險、控制已識別風險的影響及促進協調緩解風險措施的實施。風險管理及內部控制系統符合Committee of Sponsoring Organizations of the Treadway Commission (COSO)－綜合框架2013年原則。有關原則旨在管理而非消除不能達成業務目標的風險，並僅可對重大錯誤陳述或損失提供合理但並非絕對的保證。

## 企業管治報告

本集團已制定風險管理政策，當中載有影響業務的主要風險的識別、評估及管理過程。

1. 各部門負責每季度識別及評估其部門內的主要風險，並制定可管理已識別風險的緩解計劃。
2. 管理層負責監督本集團的風險管理及內部監控活動與各部門出席季度會議，確保主要風險得到妥善管理，以及識別並記錄新出現的或變化中的風險。
3. 董事會負責檢討及批准本集團風險管理及內部控制系統的有效性及其充分性。

風險管理框架與內部控制確保與我們不同業務部門相關的風險得到有效控制，且符合本集團的風險承受能力。

本集團並無內部審計部門。惟本集團已就是否需要設立內部審計部門進行年度審閱。鑒於本集團的公司及業務架構相對簡單，董事會在審核委員會的協助下直接負責本集團的風險管理及內部控制系統（包括財務、營運和合規控制及風險管理職能）並審閱其有效性。

年內，本集團委聘外聘顧問CT Partners Consultants Limited，對本集團內部控制系統進行檢討。檢討涵蓋本集團提供及維持音響及通訊系統及相關服務的若干程序，並對改善及加強內部控制系統作出推薦建議。概無發現可能影響本集團財務、營運、合規、控制及風險管理的重大關注領域。

本集團的風險管理及內部控制系統旨在管理而非消除未能達成業務目標的風險，並僅可就重大錯誤陳述或損失提供合理而非絕對的保證。董事會全面負責維持資源充足、員工資格及經驗、培訓計劃以及會計預算及財務申報職能。董事會認為，本集團已建立並有效實施風險管理及內部控制系統。

就監控及披露內幕消息而言，本集團已採納有關披露內幕消息的政策，以確保內部人士遵守保密規定並履行內部消息的披露責任。

# 企業管治報告

## 股東權利

### 股東召開股東大會的程序

根據組織章程細則及適用法例及規例，特別是GEM上市規則(經不時修訂)，董事會可酌情召開股東特別大會(「股東特別大會」)。股東特別大會亦須於一名或多名於要求遞交日期持有不少於本公司有權於股東大會上投票的實繳股本十分之一的股東要求時召開。有關要求須以書面形式向董事會或本公司秘書提呈，以供董事會就有關要求所指定的任何業務交易要求召開股東特別大會。

書面要求必須列明該大會的目的，由提出要求人士簽署及透過郵寄至香港鰂魚涌英皇道979號太古坊一座18樓1801-03室以將其遞交至董事會或本公司公司秘書，以要求董事會就有關要求所指定的任何業務交易召開股東特別大會。有關要求須明確指明有關合資格股東的姓名、持股量、召開股東特別大會的原因及於股東特別大會提呈處理業務的詳情，並須由有關合資格股東簽署及隨附合理足夠款項，用以支付本公司根據法定要求向全體登記股東發出決議案通知及傳遞有關股東所呈交陳述書產生的開支。

有關要求將由本公司的香港股份過戶登記分處核實，在確認該要求屬合適及適當後，董事會將根據組織章程細則的規定向所有登記股東送達充分通知以召開股東特別大會。相反，倘該要求經核實屬不適當或有關股東未能繳存足夠款項用以支付本公司上述用途的開支，則有關合資格股東將獲告知此結果，而董事會不會因此召開股東特別大會。

倘董事會未能於有關要求遞交後21日內召開有關大會，本公司須向提出要求人士償付由提出要求人士因董事會未能召開大會而產生的所有合理開支。

### 於股東大會上提呈議案的程序

股東應遵循組織章程細則第64條，在股東特別大會上提交決議案。有關規定及程序載於上文「股東召開股東大會的程序」一段。

### 向董事會作出查詢的程序

本集團十分重視股東的回應，藉以提高透明度及促進投資者關係。歡迎股東將有關查詢寄送至本報告「公司資料」一節所載的主要營業地點，向董事會作出查詢。股東亦可於本公司股東大會上向董事會提出查詢。



# 企業管治報告

## 投資者關係

董事會致力於與股東及投資人士保持持續對話。本公司已制定股東通訊政策，以載列本公司以完備、公平與適時方式向股東及投資人士提供關乎本公司的均衡及易於理解的資料的程序。

本集團的最新資料包括但不限於可在聯交所網站([www.hkexnews.hk](http://www.hkexnews.hk))及本公司網站([www.ispg.hk](http://www.ispg.hk))查閱的年度、中期及季度報告、通函、公告及股東週年大會通告。

此外，由於股東週年大會提供董事會與其股東直接溝通的機會，因此本公司將其視為一項重要事項。本公司鼓勵股東出席股東週年大會，會上全體董事會成員及外部核數師將就本集團的業務作答。

## 章程文件

本公司的章程文件於相關期間概無變動。組織章程細則可分別於聯交所及本公司網站查閱。

## 董事會報告

董事會欣然提呈本年度報告以及本集團本年度經審核綜合財務報表。

### 主營業務

本公司的主要業務活動為投資控股。本公司主要附屬公司的主營業務及其他詳情載於綜合財務報表附註27。

### 重組及股份發售

本公司於2017年7月21日在開曼群島註冊成立為獲豁免有限公司。其股份於2018年1月16日在聯交所GEM上市。根據本集團與股份於聯交所GEM上市有關的重組，本公司進行公司重組（「重組」），且本公司於2017年12月8日成為本集團的控股公司。重組詳情載於招股章程「歷史、重組及公司架構－重組」一節。

### 董事

於本年度及直至本報告日期，董事會包括以下董事：

#### 執行董事

蒙景耀先生（主席）

莊秀蘭女士（行政總裁）

袁建中先生（於2020年8月1日獲委任）

#### 獨立非執行董事（「獨立非執行董事」）

林魯傑先生

林明毓先生

鄧智偉先生

袁双順先生（於2020年8月1日獲委任）

根據組織章程細則第108(a)條，蒙景耀先生及鄧智偉先生將於應屆股東週年大會上自董事會輪席退任，惟符合資格膺選連任。

本公司董事及高級管理層履歷詳情載於本報告第7至10頁。

### 業績／業務回顧

本集團於本年度的業績載於本報告第73頁「綜合損益及其他全面收益表」一節。本集團於本年度的業務回顧及展望載於本報告第11至12頁「管理層討論及分析」一節。

## 董事會報告

### 財務資料概要

本集團於過往四個財政年度的已刊發業績以及資產及負債概要（摘錄自經審核綜合財務報表）載於本年度報告第131至132頁。該概要並不構成經審核財務報表的一部分。

### 物業、廠房及設備

本集團於本年度的物業、廠房及設備變動詳情載於綜合財務報表附註13。

### 股本

本公司於本年度的股本變動詳情載於綜合財務報表附註23。

### 儲備及可分派儲備

本集團及本公司於本年度的儲備變動詳情載於第76頁「綜合權益變動表」及綜合財務報表附註30。

於2020年6月30日，根據開曼群島公司法計算，本公司並無可分派儲備，概因其錄得累計虧損。

### 末期股息

董事會已議決不建議宣派本年度之任何末期股息。

### 購買、出售或贖回本公司證券

董事會確認，於本年度，本公司或其任何附屬公司概無購買、出售或贖回本公司任何證券。

### 優先認購權

根據組織章程細則或開曼群島法律，概無載列任何有關本公司須按比例向現有股東提呈發售新股份之優先認購權規定。

### 股權掛鈎協議

除購股權計劃外，本公司於本年度概無訂立任何股權掛鈎協議，亦無任何股權掛鈎協議於年末仍然存續。

# 董事會報告

## 購股權計劃

本公司已於2017年12月14日（「採納日期」）採納購股權計劃。購股權計劃之條款符合GEM上市規則第23章之規定。下文乃購股權計劃主要條款概要：

### (A) 購股權計劃之目的

購股權計劃旨在鼓勵或獎勵為本集團作出貢獻之合資格人士及／或讓本集團能夠招攬及挽留優秀僱員以及吸引對本集團或本集團於其中持有任何股權的任何實體（「獲注資實體」）屬寶貴的人力資源。

### (B) 購股權計劃參與者

- (1) 本公司、其任何附屬公司或任何獲注資實體的任何僱員（無論全職或兼職）；
- (2) 本公司、其任何附屬公司或任何獲注資實體的任何董事（包括執行董事、非執行董事及獨立非執行董事）；
- (3) 向本集團任何成員公司或任何獲注資實體提供貨物或服務的任何供應商；
- (4) 本集團或任何獲注資實體的任何客戶；
- (5) 向本集團或任何獲注資實體提供研究、開發或其他技術支持的任何諮詢顧問、經理、高級職員或實體；及
- (6) 或董事會全權酌情認為曾對或可能對本集團或任何獲注資實體作出貢獻，且根據購股權計劃符合資格獲得購股權之任何人士。

### (C) 購股權計劃項下可予發行的股份總數

根據購股權計劃，於行使即將根據購股權計劃及本公司任何其他購股權計劃授出之所有購股權後可配發及發行的股份總數合共不得超過於2018年1月16日已發行股份總數10%，即80,000,000股（「計劃限額」）。倘本公司已刊發通函並經股東於股東大會上批准後及／或遵守GEM上市規則不時規定之該等其他要求，董事會可隨時重新釐定該限額至股東於股東大會批准當日已發行股份10%（「新計劃限額」）。

## 董事會報告

### **(D) 購股權計劃項下各參與者可獲授權益上限**

於截至購股權授出日期(包括當日)止任何12個月期間，購股權計劃項下各參與者可獲授權益上限不得超過已發行股份總數之1%。

### **(E) 購股權項下股份須獲承購的期限**

可行使購股權之期限由董事會酌情釐定，惟該等期限自授出日期起不得超過10年。

### **(F) 於購股權行使前須持有購股權的最短期限**

董事會於授出購股權時將釐定最短期限。

### **(G) 於接納一份購股權時應付款項及應作出付款的期限**

於接納授出一份購股權的要約時須支付1新加坡元代價，而承授人應於本公司發出的要約函件所訂明的日期之內(即不遲於自發出要約日期起21個營業日)接納或拒絕授出購股權的要約。

### **(H) 釐定行使價的基準**

根據購股權計劃授出的任何特定購股權的一股股份行使價將由董事會全權酌情釐定並知會合資格人士，且至少須為以下最高者：(1)於授出日期聯交所每日報價表所報股份收市價，(2)於緊接授出日期前連續五個交易日聯交所每日報價表所報平均收市價，及(3)於授出日期股份的面值。

### **(I) 購股權計劃的剩餘期限**

購股權計劃將自採納日期起至2027年12月13日10年期間內有效及生效。

截至報告日期，自於2017年12月14日採納購股權計劃以來，並無購股權獲授出、行使、註銷或失效。

# 董事會報告

## 稅項減免

就董事所知，概無股東因持有本公司證券而獲得任何稅務減免。

## 主要客戶及供應商

本集團主要客戶及供應商應佔年內銷售及採購百分比如下：

|           | %    |
|-----------|------|
| <b>銷售</b> |      |
| — 最大客戶    | 13.1 |
| — 五大客戶    | 41.8 |
| <b>採購</b> |      |
| — 最大供應商   | 24.3 |
| — 五大供應商   | 48.6 |

概無董事、其聯繫人或就董事所深知擁有本公司股本超過5%的任何股東於上述主要客戶或供應商中擁有權益。

## 關聯方交易及關連交易

於年內，與其關聯方的重大交易或於日常業務過程中進行的交易的詳情載於綜合財務報表附註26。根據GEM上市規則第20章，該等交易均不構成須予披露關連交易。

# 董事會報告

## 權益披露

### 本公司董事及主要行政人員於本公司或任何相聯法團的股份、相關股份及債券中的權益及淡倉

於2020年6月30日，董事或本公司主要行政人員於本公司或其任何相聯法團（定義見香港法例第571章證券及期貨條例（「證券及期貨條例」）第XV部）的股份、相關股份及債券中擁有根據證券及期貨條例第XV部第7及第8分部規定須知會本公司及聯交所的權益及淡倉，或根據證券及期貨條例第352條將須登記於該條所指登記冊內的權益及淡倉，或根據關於董事進行證券交易的GEM上市規則第5.46至5.67條須知會本公司及聯交所的權益及淡倉如下：

#### 1. 於本公司普通股的好倉

| 董事姓名         | 身份／權益性質 | 所持／<br>持有權益的<br>股份數目 | 佔本公司<br>權益概約百分比 |
|--------------|---------|----------------------|-----------------|
| 蒙景耀先生（「蒙先生」） | 受控法團權益  | 404,000,000<br>(附註1) | 50.50%          |
| 莊秀蘭女士（「莊女士」） | 受控法團權益  | 404,000,000<br>(附註1) | 50.50%          |

附註：

- (1) 該等股份由Express Ventures Global Limited（「Express Ventures」）持有。Express Ventures的已發行股本由蒙先生及莊女士分別合法及實益擁有97.14%及2.86%。於2017年8月22日，蒙先生及莊女士訂立一致行動確認書，以承認及確認（其中包括）彼等為一致行動人士。根據證券及期貨條例第XV部，蒙先生及莊女士被視為於Express Ventures擁有權益的股份中擁有權益。

# 董事會報告

## II. 於相聯法團Express Ventures普通股的好倉

| 董事姓名  | 身份／權益性質 | 於Express Ventures持有的普通股數目 | 佔Express Ventures權益百分比 | Express Ventures所持普通股數目 | 佔本公司權益概約百分比 |
|-------|---------|---------------------------|------------------------|-------------------------|-------------|
| 蒙景耀先生 | 實益擁有人   | 510                       | 97.14%                 | 404,000,000<br>(附註1)    | 50.50%      |
| 莊秀蘭女士 | 實益擁有人   | 15                        | 2.86%                  | 404,000,000<br>(附註1)    | 50.50%      |

附註：

- (1) Express Ventures的已發行股本由蒙景耀先生及莊秀蘭女士分別合法及實益擁有97.14%及2.86%。於2017年8月22日，蒙先生及莊女士訂立一致行動確認書，以承認及確認(其中包括)彼等為一致行動人士。根據證券及期貨條例第XV部，蒙先生及莊女士被視為於Express Ventures擁有權益的股份中擁有權益。

除上文所披露者外，於2020年6月30日，概無董事於本公司或其任何相聯法團(定義見證券及期貨條例第XV部)的股份、相關股份或債券中擁有任何根據證券及期貨條例第352條須記錄在登記冊內或根據企業管治守則須另行通知本公司及聯交所的權益或淡倉。

## 主要股東及其他人士於本公司股份、相關股份及債券中的權益及淡倉

於2020年6月30日，據董事所知，以下人士(並非本公司董事或主要行政人員)已經或被視為或當作於本公司股份或相關股份中擁有根據證券及期貨條例第XV部第2及3分部的條文須向本公司及聯交所披露，或須記錄於本公司根據證券及期貨條例第336條存置的登記冊內的權益及淡倉：

| 名稱                              | 身份／性質 | 所持／持有權益的股份數目         | 權益百分比  |
|---------------------------------|-------|----------------------|--------|
| Express Ventures Global Limited | 實益擁有人 | 404,000,000<br>(附註1) | 50.50% |
| Peng Xiaomin                    | 實益擁有人 | 41,650,000           | 5.21%  |
| Cai Linzhou                     | 實益擁有人 | 41,400,000           | 5.18%  |

附註：

- (1) Express Ventures的已發行股本由蒙先生及莊女士分別合法及實益擁有97.14%及2.86%。於2017年8月22日，蒙先生及莊女士訂立一致行動確認書，以承認及確認(其中包括)彼等為一致行動人士。根據證券及期貨條例第XV部，蒙先生及莊女士被視為於Express Ventures擁有權益的股份中擁有權益。



## 董事會報告

除上文所披露者外，於2020年6月30日，據本公司董事或主要行政人員所知，除上文「**本公司董事及主要行政人員於本公司或任何相聯法團的股份、相關股份及債券中的權益及淡倉**」一節所載的本公司董事及主要行政人員外，概無其他人士於本公司股份或相關股份中擁有根據證券及期貨條例第XV部第2及3分部的條文須向本公司及聯交所披露，或須記錄於本公司根據證券及期貨條例第336條存置的登記冊內的權益或淡倉。

## 董事服務合約

蒙景耀先生及莊秀蘭女士為在任執行董事，且彼等已與本公司訂立服務協議，任期由2018年1月16日起計三年，須由任何一方向另一方發出不少於一個月的書面通知予以終止，而袁建中先生的任期則由2020年8月1日起計三年，須由任何一方向另一方發出一個月的書面通知予以終止。董事服務年期須按組織章程細則所載董事輪席退任。

林魯傑先生、林明毓先生及鄧智偉先生為獨立非執行董事，已與本公司訂立自2018年1月16日起計初步任期為一年的委任函。袁双順先生已與本公司訂立自2020年8月1日起初步任期為一年的委任函。該等委任函可由任何一方向另一方發出不少於一個月的書面通知予以終止。

除上文所披露者外，擬於應屆股東週年大會上重選連任之董事概無訂立不可於一年內終止而毋須支付賠償（法定賠償除外）之服務合約。

## 董事薪酬

董事薪酬須待本公司股東於股東大會上批准。該等薪酬須由董事會及薪酬委員會參考董事的職責、責任及本集團的表現及業績釐定。有關董事薪酬的詳情載於綜合財務報表附註11。

## 薪酬政策

本公司已遵守GEM上市規則設立薪酬委員會。薪酬委員會的主要職責是經諮詢本公司主席及行政總裁後，審閱薪酬政策及其他薪酬相關事宜（包括應付予董事及高級管理層的實物福利及其他報酬）並就此向董事會作出推薦建議。

## 董事會報告

根據本公司的薪酬政策，薪酬委員會將考慮企業及個人表現、可資比較公司所付薪金、所付出時間、職責及本集團內其他職位的僱用條件等因素。

有關董事薪酬及五名最高薪酬人士的詳情載於綜合財務報表附註11。

## 獲准許彌償條文

組織章程細則規定董事可從本公司的資產及溢利獲得彌償，彼等就其職務執行其職責時因所作出、發生的作為或不作為而招致或蒙受之所有訴訟、費用、收費、損失、損害及開支，可獲確保免就此受任何損害；惟本彌償不延伸至任何與董事欺詐或不忠誠有關的事宜。

本公司已就董事責任投保，以保障董事因被索償而產生的潛在成本及責任。

## 董事於交易、安排及重大合約的權益

於本年度，概無董事或任何與董事關連的實體於本公司或其任何附屬公司所訂立的對本集團業務而言屬重大的任何重大交易、安排及合約中直接或間接擁有重大權益。

## 董事收購股份或債券的權利

於年內及直至本報告日期，董事概無訂立任何安排，使其可藉著收購本公司或任何獲注資實體的股份或債券而獲益。

## 管理合約

年內概無訂立或存在任何與本公司業務中全部或任何重大部分有關之管理及行政合約。

## 於競爭權益之權益

董事確認，年內，除於本集團業務中擁有權益以外，本公司控股股東及其各自緊密聯繫人概無於直接或間接與本集團業務構成競爭或可能構成競爭的業務中擁有任何權益，且須根據GEM上市規則予以披露。

## 董事會報告

### 不競爭契據

本公司控股股東（統稱「**控股股東**」，定義見GEM上市規則）蒙先生、莊女士及Express Ventures以本公司及其附屬公司為受益人訂立日期為2017年12月14日的不競爭契據（「**不競爭契據**」）。根據不競爭契據，各控股股東不可撤回及無條件地向本公司（為其本身及為附屬公司之利益）承諾，（其中包括）於(i)股份仍在聯交所上市及(ii)控股股東個別或共同與其緊密聯繫人直接或間接擁有我們不少於30%已發行股份的權益，或在其他情況下被視為控股股東其將不會及將促使其緊密聯繫人（本集團任何成員公司除外）不會直接或間接進行、從事、涉及或有意參與或以其他方式參與與本集團任何成員公司現有業務活動構成競爭或可能構成競爭的任何業務，或本集團任何成員公司可能不時經營的任何業務活動。有關不競爭契據的進一步詳情，請參閱招股章程「與控股股東的關係 – 不競爭承諾」一節。

本公司收到控股股東的確認書，即彼等於本年度遵守不競爭契據的條款。獨立非執行董事已審閱合規情況及不競爭承諾的執行情況，並確認於本年度已遵守其項下的所有承諾。

### 合規顧問的權益

根據GEM上市規則第6A.19條，本公司已委任匯富融資有限公司（「**匯富**」）擔任合規顧問。匯富已根據GEM上市規則第6A.07條就其獨立性作出聲明。除本公司與合規顧問於2017年8月21日訂立的合規顧問協議外，於本報告日期，匯富或其董事、僱員或緊密聯繫人（定義見GEM上市規則）概無於本公司或本公司任何成員公司之股本擁有任何相關權益而須根據GEM上市規則第6A.32條知會本集團。

### 充足公眾持股量

年內，根據本公司可取得的公開資料及就董事所掌握的信息，董事確認本公司就其股份一直維持GEM上市規則訂明的充足公眾持股量。

# 董事會報告

## 退休計劃

年內，本集團參加新加坡中央公積金（為一項定額供款退休計劃），僱員提供服務後即有權享有供款。除上述者外，本集團並未參與任何其他退休金計劃。

## 環保政策及表現

本集團之環保政策及表現乃載列於本報告「環境、社會及管治報告」一節。

## 遵守法律及法規

本集團全面遵守全部法律及法規並定期監察及匯集有關本集團業務之法律、規則及法規之變動資料，以確保本集團遵守該等適用法律、規則及法規，尤其對本集團具有重大影響者。

## 企業管治

本公司採納的企業管治常規詳情載於年報第45至56頁的企業管治報告。

## 報告期後事項

於2020年8月1日，本公司委任一名新執行董事袁建中先生及一名新獨立非執行董事袁双順先生。兩位袁先生的履歷詳情載於本報告「董事及高級管理層履歷詳情」一節。除上文所披露者外，截至本報告日期，袁建中先生及袁双順先生未曾在本集團成員公司擔任任何職位。自報告期末直至本報告日期，本集團概無任何其他重大事項。

## 獨立核數師

年內的綜合財務報表已由Deloitte & Touche LLP審核，Deloitte & Touche LLP將於股東週年大會上退任併合資格且願意膺選連任。Deloitte & Touche LLP膺選連任為本公司核數師的決議案將於應屆股東週年大會上予以提呈。

承董事會命

**ISP Global Limited**

主席兼執行董事

**蒙景耀**

新加坡，2020年9月14日

# 獨立核數師報告

致ISP GLOBAL LIMITED股東

(於開曼群島註冊成立的有限公司)

## 意見

吾等已審核載於第73至130頁的ISP Global Limited (「**貴公司**」) 及其附屬公司 (統稱「**貴集團**」) 的綜合財務報表，其中包括於2020年6月30日的綜合財務狀況表及截至該日止年度的綜合損益及其他全面收益表、綜合權益變動表及綜合現金流量表，以及綜合財務報表附註 (包括主要會計政策概要)。

吾等認為，綜合財務報表已根據國際會計準則理事會 (「**國際會計準則理事會**」) 頒佈的國際財務報告準則 (「**國際財務報告準則**」) 真實而中肯地反映了 貴集團於2020年6月30日的綜合財務狀況及截至該日止年度的綜合財務表現、綜合權益變動及綜合現金流量，並已遵照香港公司條例的披露規定妥為編製。

## 意見基礎

吾等已根據國際審計與鑒證準則理事會 (「**國際審計與鑒證準則理事會**」) 頒佈的國際審計準則 (「**國際審計準則**」) 進行審核。吾等在該等準則下承擔的責任已在本報告核數師就審核綜合財務報表須承擔之責任一節作進一步闡述。根據國際會計師職業道德準則理事會頒佈的專業會計師道德守則 (「**國際會計師職業道德準則理事會守則**」)，吾等獨立於 貴集團，並已履行國際會計師職業道德準則理事會守則中的其他道德責任。吾等相信，吾等所獲得的審核憑證能充足及適當地為吾等的審核意見提供基礎。

# 獨立核數師報告

## 關鍵審核事項

關鍵審核事項為根據吾等的專業判斷，對吾等審核本年度的綜合財務報表而言最為重要的事項。吾等於審核整體綜合財務報表及達致相關意見時處理該等事項，但不會就該等事項提供單獨意見。

### 關鍵審核事項

### 吾等於審核過程中如何處理關鍵審核事項

#### 銷售貨品及建造工程合約的收益確認(附註5)

##### (a) 音響及通訊系統銷售及相關服務的收益

貴集團於截至2020年6月30日止年度確認音響及通訊系統銷售及相關服務的收益5,105,094新加坡元，由於臨時性質使然及大批量的客戶工程訂單，有關收益的完整入賬期間存在固有風險。當供應、安裝及相關服務安裝尚未完成時確認收益亦存在誇大收益的風險。

##### (b) 提供音響及通訊系統綜合服務的收益

貴集團於截至2020年6月30日止年度錄得提供音響及通訊系統綜合服務的收益714,676新加坡元。有關收益乃根據完工百分比(「完工百分比」)法進行確認，以計量貴集團於一段時間內完全達成的履行責任的進度。輸出法基於直接計量我們迄今向客戶轉移的服務(即迄今參考客戶證書所進行的勘察工作)相對於合約估計總收益的價值來確認收益。

在估計各項建造工程合約的總預算成本及在有跡象表明估計合約收益低於估計總合約成本時估計虧損性合約時，管理層須作出重大判斷。

貴集團的收益確認政策及估計不確定性之主要來源載於綜合財務報表附註3及4。

吾等已評估貴集團就收益確認制定的相關關鍵控制措施的設計及執行，並已評估貴集團的收益確認常規以釐定彼等是否符合國際財務報告準則第15號來自客戶合約的收益(包括完工階段)。

就管理層確認音響及通訊系統銷售及相關服務的收益而言，吾等按抽樣基準甄選於年結日之前及之後簽發的發票及信用證，並核證所記錄交易時間(以客戶的證明及驗收計量)的適當性。此外，吾等按抽樣基準甄選於全年簽發的發票，並核證所記錄交易(亦以客戶的證明及驗收計量)的有效性。

就管理層確認提供音響及通訊系統綜合服務的收益而言，吾等按選定項目的抽樣基準進行的主要審核流程如下：

- (a) 要求管理層提供財政年度內客戶合約的完整清單；
- (b) 確定貴集團所訂立合約的總合約金額；
- (c) 獲得測量師的最新證明、評估測量師的能力及重新計算以檢查完工百分比的準確性；
- (d) 獲得管理層的預算成本，並評估管理層採用的假設及估計的合理性，包括材料、分包商及勞工成本等關鍵要素；
- (e) 與管理層討論最新項目活動，並詢問是否存在任何潛在糾紛、索賠變動或影響估計成本的重大事件；及
- (f) 將總合約收益與所產生的實際成本另加完工時的估計成本相比較，並評估可預見的虧損。

## 獨立核數師報告

### 除綜合財務報表及有關核數師報告外的資料

董事須對其他資料負責。其他資料包括年報所載資料，但不包括綜合財務報表及吾等的核數師報告。

吾等就綜合財務報表發表的意見並不涵蓋其他資料，且吾等不對其他資料發表任何形式的鑒證結論。

就吾等對綜合財務報表的審核而言，吾等的責任為閱讀其他資料，並在此過程中考慮其他資料是否與綜合財務報表或吾等在審核過程中所了解的情況存在重大偏差或似乎存在重大錯誤陳述的情況。基於吾等已執行的工作，如果吾等認為其他資料存在重大錯誤陳述，吾等須報告該事實。在這方面，吾等沒有任何報告。

### 董事及管治層就綜合財務報表須承擔的責任

貴公司董事須負責根據國際財務報告準則及香港公司條例的披露規定，編製真實而中肯的綜合財務報表，以及並對董事認為使綜合財務報表的編製不存在由於欺詐或錯誤而導致的重大錯誤陳述所需的內部控制負責。

編製綜合財務報表時，董事負責評估 貴集團持續經營的能力，並在適用情況下披露與持續經營有關的事項，以及使用持續經營為會計基礎，除非董事有意將 貴集團清盤或停止經營，或別無其他實際的替代方案。

管治層須負責監督 貴集團的財務報告過程。

### 核數師就審核綜合財務報表須承擔之責任

吾等的目標為合理確定整體綜合財務報表是否不存在由於欺詐或錯誤而導致的任何重大錯誤陳述，並發出載有吾等意見的核數師報告。吾等按照已協定條款僅向 閣下(作為整體)報告，而本報告不得用於其他用途。合理確定屬高層次核證，但不能擔保根據國際審計準則進行的審核工作總能發現所有存在的重大錯誤陳述。錯誤陳述可源於欺詐或錯誤，倘個別或整體於合理預期情況下可影響使用者根據綜合財務報表作出的經濟決定時，則被視為重大錯誤陳述。

## 獨立核數師報告

根據國際審計準則進行審核時，於整個審核過程中，吾等運用專業判斷，保持專業懷疑態度。吾等亦：

- (a) 識別及評估綜合財務報表由於欺詐或錯誤而導致的重大錯誤陳述風險，因應此等風險設計及執行審核程序，獲得充足及適當審核憑證為吾等的意見提供基礎。由於欺詐涉及合謀串通、偽造、故意遺漏、誤導性陳述或凌駕內部控制，因此未能發現由此造成的重大錯誤陳述風險較未能發現由於錯誤而導致的重大錯誤陳述風險更高。
- (b) 瞭解與審核有關的內部控制，以設計恰當的審核程序，但並非旨在對 貴集團內部控制的有效程度發表意見。
- (c) 評估所用會計政策是否恰當，以及管理層所作會計估算及相關披露是否合理。
- (d) 總結管理層採用以持續經營為基礎的會計法是否恰當，並根據已獲取的審核憑證，總結是否有對 貴集團持續經營的能力構成重大疑問的事件或情況等重大不確定因素。倘吾等總結認為存在重大不確定因素，吾等需於核數師報告中提請注意綜合財務報表內的相關資料披露，或如果相關披露不足，則修訂吾等的意見。吾等的結論以截至核數師報告日期所獲得的審核憑證為基礎，惟未來事件或情況可能導致 貴集團不再具有持續經營的能力。
- (e) 評估綜合財務報表（包括資料披露）的整體列報、架構及內容，以及綜合財務報表是否已公允反映及列報相關交易及事項。
- (f) 就 貴集團內各實體或業務活動的財務資料獲得充足的審核憑證，以就綜合財務報表發表意見。吾等須負責指導、監督及執行集團的審核工作。吾等須為吾等的審核意見承擔全部責任。

吾等與管治層就（其中包括）審核工作的計劃範圍及時間安排以及重大之審核發現（包括吾等於審核期間識別出的內部監控任何重大缺陷）進行溝通。



## 獨立核數師報告

吾等亦向管治層提交聲明，說明吾等已遵守有關獨立性的道德要求，並就所有被合理認為可能影響吾等的獨立性的關係及其他事宜及相關防範措施（如適用）與負責管治的人員溝通。

吾等從與管治層溝通的事項中，決定哪些事項對本年度綜合財務報表的審核工作最為重要，因而構成關鍵審核事項。除非法律或法規不容許公開披露此等事項，或於極罕有的情況下，吾等認為披露此等事項可合理預期的不良後果將超越公眾知悉此等事項的利益而不應於報告中披露，否則吾等會於核數師報告中描述此等事項。

出具本獨立核數師報告的審計項目合夥人是Adrian Chia Jet Wui先生。

執業會計師及特許會計師  
新加坡

2020年9月14日

## 綜合損益及其他全面收益表

截至2020年6月30日止財政年度

|                        | 附註 | 2020年<br>新加坡元      | 2019年<br>新加坡元 |
|------------------------|----|--------------------|---------------|
| <b>收益</b>              | 5  | <b>6,695,314</b>   | 8,616,802     |
| 銷售／服務成本                |    | <b>(4,037,116)</b> | (5,881,472)   |
| <b>毛利</b>              |    | <b>2,658,198</b>   | 2,735,330     |
| 其他收入                   | 6  | <b>261,782</b>     | 120,391       |
| 行政開支                   |    | <b>(2,536,242)</b> | (2,705,452)   |
| 其他收益及虧損                | 7  | <b>106,276</b>     | 234,532       |
| 財務成本                   | 8  | <b>(35,427)</b>    | (38,771)      |
| <b>除稅前溢利</b>           |    | <b>454,587</b>     | 346,030       |
| 所得稅開支                  | 9  | <b>(170,365)</b>   | (244,478)     |
| <b>年內溢利</b>            | 10 | <b>284,222</b>     | 101,552       |
| <b>其他全面收益</b>          |    |                    |               |
| <i>其後可能重新分類至損益的項目</i>  |    |                    |               |
| 換算海外業務的匯兌差額            |    | <b>419</b>         | 97            |
| <b>年內其他全面收益，扣除所得稅</b>  |    | <b>419</b>         | 97            |
| <b>年內全面收益總額</b>        |    | <b>284,641</b>     | 101,649       |
| <b>每股基本及攤薄盈利（新加坡仙）</b> | 12 | <b>0.04</b>        | 0.01          |

請參閱綜合財務報表隨附附註。

# 綜合財務狀況表

於2020年6月30日

|                 | 附註 | 2020年<br>新加坡元     | 2019年<br>新加坡元 |
|-----------------|----|-------------------|---------------|
| <b>資產與負債</b>    |    |                   |               |
| <b>非流動資產</b>    |    |                   |               |
| 物業、廠房及設備        | 13 | <b>4,817,053</b>  | 5,316,804     |
| 已抵押銀行存款         | 19 | <b>206,947</b>    | 206,947       |
|                 |    | <b>5,024,000</b>  | 5,523,751     |
| <b>流動資產</b>     |    |                   |               |
| 存貨              | 14 | <b>547,592</b>    | 174,294       |
| 貿易應收款項          | 15 | <b>1,434,658</b>  | 1,744,662     |
| 其他應收款項、按金及預付款項  | 16 | <b>181,631</b>    | 122,513       |
| 合約資產            | 17 | <b>40,415</b>     | 126,040       |
| 合約成本            | 18 | <b>–</b>          | 36,000        |
| 銀行結餘及現金         | 19 | <b>10,022,877</b> | 9,675,472     |
|                 |    | <b>12,227,173</b> | 11,878,981    |
| <b>流動負債</b>     |    |                   |               |
| 貿易及其他應付款項       | 20 | <b>548,673</b>    | 794,028       |
| 合約負債            | 17 | <b>55,012</b>     | 57,723        |
| 借款              | 21 | <b>169,453</b>    | 156,999       |
| 應付所得稅           |    | <b>277,919</b>    | 237,905       |
|                 |    | <b>1,051,057</b>  | 1,246,655     |
| <b>流動資產淨額</b>   |    | <b>11,176,116</b> | 10,632,326    |
| <b>總資產減流動負債</b> |    | <b>16,200,116</b> | 16,156,077    |
| <b>非流動負債</b>    |    |                   |               |
| 借款              | 21 | <b>1,231,318</b>  | 1,400,812     |
| 遞延稅項負債          | 22 | <b>62,327</b>     | 133,435       |
|                 |    | <b>1,293,645</b>  | 1,534,247     |
| <b>資產淨值</b>     |    | <b>14,906,471</b> | 14,621,830    |

# 綜合財務狀況表

於2020年6月30日

|                   | 附註 | 2020年<br>新加坡元     | 2019年<br>新加坡元 |
|-------------------|----|-------------------|---------------|
| <b>權益</b>         |    |                   |               |
| <b>資本及儲備</b>      |    |                   |               |
| 股本                | 23 | <b>1,372,630</b>  | 1,372,630     |
| 儲備                |    | <b>13,533,841</b> | 13,249,200    |
|                   |    | <b>14,906,471</b> | 14,621,830    |
| <b>本公司擁有人應佔權益</b> |    | <b>14,906,471</b> | 14,621,830    |

第73至130頁的綜合財務報表已於2020年9月14日獲董事會批准及授權刊發，並由下列董事代表簽署：

蒙景耀先生  
主席兼執行董事

莊秀蘭女士  
執行董事

請參閱綜合財務報表隨附附註。

## 綜合權益變動表

截至2020年6月30日止財政年度

|               | 股本<br>新加坡元 | 股份溢價<br>(附註a)<br>新加坡元 | 合併儲備<br>(附註b)<br>新加坡元 | 匯兌儲備<br>新加坡元 | 累計溢利<br>新加坡元 | 總額<br>新加坡元 |
|---------------|------------|-----------------------|-----------------------|--------------|--------------|------------|
| 於2018年7月1日結餘  | 1,372,630  | 8,593,078             | 524,983               | -            | 4,029,490    | 14,520,181 |
| 年內全面收益總額：     |            |                       |                       |              |              |            |
| 年內溢利          | -          | -                     | -                     | -            | 101,552      | 101,552    |
| 年內其他全面收益      | -          | -                     | -                     | 97           | -            | 97         |
| 總額            | -          | -                     | -                     | 97           | 101,552      | 101,649    |
| 於2019年6月30日結餘 | 1,372,630  | 8,593,078             | 524,983               | 97           | 4,131,042    | 14,621,830 |
| 年內全面收益總額：     |            |                       |                       |              |              |            |
| 年內溢利          | -          | -                     | -                     | -            | 284,222      | 284,222    |
| 年內其他全面收益      | -          | -                     | -                     | 419          | -            | 419        |
| 總額            | -          | -                     | -                     | 419          | 284,222      | 284,641    |
| 於2020年6月30日結餘 | 1,372,630  | 8,593,078             | 524,983               | 516          | 4,415,264    | 14,906,471 |

附註：

- 股份溢價指股份發行超過面值的部分。
- 合併儲備指於2017年根據重組進行收購的成本與所收購實體的股本總額之間的差額。

請參閱綜合財務報表隨附附註。

# 綜合現金流量表

截至2020年6月30日止財政年度

|                       | 2020年<br>新加坡元 | 2019年<br>新加坡元 |
|-----------------------|---------------|---------------|
| <b>經營活動</b>           |               |               |
| 除稅前溢利                 | 454,587       | 346,030       |
| 就下列者調整：               |               |               |
| 物業、廠房及設備折舊            | 528,230       | 524,228       |
| 出售附屬公司收益              | –             | (316,639)     |
| 利息收入                  | (97,836)      | (106,089)     |
| 匯兌(收益)虧損淨額            | (167,296)     | 19,999        |
| 就貿易應收款項確認的減值虧損        | 31,670        | 6,632         |
| 財務成本                  | 35,427        | 38,771        |
| 營運資金變動前的經營現金流量        | 784,782       | 512,932       |
| 營運資金變動：               |               |               |
| 貿易應收款項減少              | 278,334       | 3,699         |
| 其他應收款項、按金及預付款項增加      | (59,118)      | (181,423)     |
| 存貨增加                  | (373,298)     | (169,164)     |
| 貿易及其他應付款項(減少)增加       | (245,355)     | 386,034       |
| 合約資產減少                | 85,625        | 153,455       |
| 合約成本減少(增加)            | 36,000        | (36,000)      |
| 合約負債(減少)增加            | (2,711)       | 9,567         |
| 營運所產生的現金              | 504,259       | 679,100       |
| 已收利息                  | 97,836        | 115,722       |
| 已付所得稅                 | (201,459)     | (395,816)     |
| 經營活動所產生的現金淨額          | 400,636       | 399,006       |
| <b>投資活動</b>           |               |               |
| 收購物業、廠房及設備            | (27,852)      | (42,259)      |
| 出售附屬公司產生之現金流出淨額(附註28) | –             | (18,257)      |
| 投資活動所用的現金淨額           | (27,852)      | (60,516)      |

請參閱綜合財務報表隨附附註。

# 綜合現金流量表

截至2020年6月30日止財政年度

|                    | 2020年<br>新加坡元 | 2019年<br>新加坡元 |
|--------------------|---------------|---------------|
| <b>融資活動</b>        |               |               |
| 償還借款               | (157,040)     | (1,781,368)   |
| 已付利息               | (35,427)      | (48,864)      |
| 融資活動所用的現金淨額        | (192,467)     | (1,830,232)   |
| 現金及現金等價物增加(減少)淨額   | 180,317       | (1,491,742)   |
| 年初現金及現金等價物         | 9,675,472     | 11,187,116    |
| 以外幣持有的現金結餘的匯率變動影響  | 167,088       | (19,902)      |
| 年末現金及現金等價物即銀行結餘及現金 | 10,022,877    | 9,675,472     |

請參閱綜合財務報表隨附附註。

# 綜合財務報表附註

截至2020年6月30日止財政年度

## 1 一般資料

ISP Global Limited (「**本公司**」) 於2017年7月21日在開曼群島註冊成立和登記為獲豁免有限公司，其註冊辦事處地址為Clifton House, 75 Fort Street, P.O. Box 1350, Grand Cayman KY1-1108, Cayman Islands。本公司於2017年9月8日根據香港法例第622章公司條例 (「**公司條例**」) 第16部向香港公司註冊處處長登記為非香港公司，香港主要營業地點地址為香港鰂魚涌英皇道979號太古坊一座18樓1801-03室。本集團的總部及主要營業地點為No. 3 Ang Mo Kio Street 62, #01-39, LINK@AMK, Singapore 569139。本公司的股份自2018年1月16日起在香港聯合交易所有限公司 (「**聯交所**」) GEM上市。

本公司為Express Ventures Global Limited (「**Express Ventures**」) 的附屬公司。Express Ventures於英屬處女群島 (「**英屬處女群島**」) 註冊成立並為本公司的最終控股公司。蒙景耀先生及其配偶莊秀蘭女士共同控制最終控股公司並為ISP Global Limited及其附屬公司 (「**本集團**」) 的控股股東 (統稱「**控股股東**」)。

本公司為投資控股公司，其營運附屬公司的主營業務為於新加坡音響及通訊系統銷售及相關服務、提供音響及通訊系統的綜合服務以及提供警報系統服務。附屬公司詳情載於附註27。

綜合財務報表乃按新加坡元 (「**新加坡元**」) (即本公司的功能貨幣) 呈列。

綜合財務報表乃經本公司董事會於2020年9月14日批准。



# 綜合財務報表附註

截至2020年6月30日止財政年度

## 2 應用新訂及經修訂國際財務報告準則（「國際財務報告準則」）

於2019年7月1日，本集團採納所有已生效及與其營運相關的新訂及經修訂國際財務報告準則及國際財務報告準則之詮釋（「國際財務報告準則詮釋委員會」）。採納該等新訂／經修訂國際財務報告準則及國際財務報告準則詮釋委員會並未導致本集團的會計政策出現重大變動，以及其對目前或過往期間呈報金額之影響於下文披露。

### 國際財務報告準則第16號租賃

國際財務報告準則第16號引入有關租賃會計的新訂或經修訂要求。其通過消除經營租賃與融資租賃之間的區別，並要求在所有租賃在開始時確認使用權資產及租賃負債，對承租人會計引入重大變動，惟短期租賃及低值資產租賃採納有關確認豁免則除外。與承租人會計相比，出租人會計要求基本保持不變。此等新規定的詳情於附註3中描述。採納國際財務報告準則第16號對本集團財務報表的影響如下所述。

本集團初始應用國際財務報告準則第16號的日期為2019年7月1日。

本集團已使用累計追趕法應用國際財務報告準則第16號，該方法：

- 要求本集團確認初始應用國際財務報告準則第16號的累計影響為對初始應用日期保留盈利期初結餘的調整；及
- 不允許重列比較資料，其將繼續根據國際會計準則第17號及國際財務報告詮釋委員會第4號呈列。

本集團已採用過渡至國際財務報告準則第16號時可供採用的實際權宜方法，未重新評估合約是否屬於或包含租賃。因此，根據國際會計準則第17號及國際財務報告詮釋委員會詮釋第4號所界定租賃的定義將繼續適用於2019年7月1日前訂立或變更的該等租賃。

就短期租賃（租賃期為12個月或以下）及低值資產租賃（包括平板電腦及個人電腦、小型辦公室家具及電話）而言，本集團已選擇按照國際財務報告準則第16號所允許的直線法確認租賃開支。此開支在損益表的「行政開支」內列示。

本集團於2019年7月1日未確認任何租賃負債，因為其於2019年6月30日的經營租賃承擔與短期租賃有關。

管理層已考慮並認為採納於該等財務報表授權日期已發佈但僅在未來期間生效的新訂／經修訂國際財務報告準則、國際財務報告詮釋委員會及國際財務報告準則之修訂將不會對本集團於首次採納期間的財務報表產生重大影響。

# 綜合財務報表附註

截至2020年6月30日止財政年度

## 3 主要會計政策

綜合財務報表乃根據國際會計準則理事會頒佈的國際財務報告準則編製。

此外，綜合財務報表包括聯交所證券上市規則所規定的適用披露及公司條例所規定的適用披露。

綜合財務報表乃按歷史成本法編製。

歷史成本一般以就交換貨品及服務之代價所給予之公平值為基準。

公平值為於計量日期按市場參與者之間的有序交易出售一項資產將收取的價格或轉讓一項負債時將支付的價格，而不論該價格是否可直接觀察所得或採用其他估值技術估計得出。於估計資產或負債的公平值時，本集團計及市場參與者於計量日期就資產或負債進行定價時將會考慮的資產或負債特徵。於綜合財務報表中用作計量及／或披露用途的公平值按此基準釐定，惟國際財務報告準則第2號股份付款交易範圍內的股份付款交易、根據國際財務報告準則第16號（自2019年1月1日起）或國際會計準則第17號（應用國際財務報告準則第16號之前）入賬的租賃交易及與公平值類似但並非公平值的計量（例如，國際會計準則第2號存貨內的可變現淨值或國際會計準則第36號資產減值內的使用價值）除外。

此外，就財務報告而言，公平值計量按公平值計量的輸入數據的可觀察程度及該等輸入數據整體對公平值計量的重要性劃分為第一、二或三級，詳情如下：

- 第一級輸入數據為實體於計量日期可獲得的相同資產或負債於活躍市場的報價（未經調整）；
- 第二級輸入數據為資產或負債的可直接或間接觀察輸入數據（計入第一級的報價除外）；及
- 第三級輸入數據為資產或負債的不可觀察輸入數據。

# 綜合財務報表附註

截至2020年6月30日止財政年度

## 3 主要會計政策 (續)

已採納的主要會計政策載列如下。

### 綜合基準

綜合財務報表包括本公司及本公司和其附屬公司控制的實體(包括結構性實體)的財務報表。本公司於下列情況下取得控制權：

- 對被投資對象擁有權力；
- 因參與被投資對象之業務而可能或有權獲得可變回報；及
- 有能力藉使用其權力以影響其回報。

倘事實及情況表明上文所示三個控制權元素的一個或以上出現變動，則本公司重新評估其是否控制被投資對象。

倘本公司於被投資對象之投票權未能佔大多數，則於投票權足以賦予本公司實際能力以單方面指示被投資對象的相關活動時對被投資對象擁有權力。本公司於評估本公司於被投資對象的投票權是否足以賦予其權力時考慮所有相關事實及情況，包括：

- 與其他投票權持有人所持投票權的數量及分散情況相對的本公司持有投票權的數量；
- 本公司、其他投票權持有人或其他人士持有之潛在投票權；
- 其他合約安排產生的權利；及
- 顯示於需要作出決定之時本公司目前能夠或不能指示相關活動的任何其他事實及情況(包括於過往股東大會上的投票模式)。

於本公司獲得該附屬公司的控制權時開始將附屬公司綜合入賬，並於本公司失去該附屬公司控制權時終止綜合入賬。具體而言，於年內收購或出售的一間附屬公司收入及開支自本公司獲得控制權當日起直至本公司不再擁有該附屬公司控制權當日為止計入綜合損益及其他全面收益表。

# 綜合財務報表附註

截至2020年6月30日止財政年度

## 3 主要會計政策 (續)

### 綜合基準 (續)

損益及其他全面收益各部分歸屬於本公司擁有人及非控股權益。即使導致非控股權益出現赤字餘額，附屬公司的全面收益總額仍歸屬於本公司擁有人及非控股權益。

於必要時會調整附屬公司財務報表以使其會計政策與本集團的會計政策保持一致。

所有有關本集團各成員公司間之交易的集團內公司間資產及負債、權益、收入、開支及現金流量會於綜合賬目時全數對銷。

### 收益確認

本集團確認收益以述明向客戶轉讓承諾貨品或服務的金額，有關金額反映本集團預期就交換該等貨品或服務有權收取的代價。

根據國際財務報告準則第15號，本集團於（或當）完成履約責任時（即於特定履約責任相關的貨品或服務的「控制權」轉移予客戶時）確認收益。

履約責任指明確的貨品或服務（或組合貨品或服務）或一系列大致相同的明確貨品或服務。

倘符合下列其中一項標準，則控制權為隨時間轉移，而收益則參考相關履約責任的完成進度隨時間確認：

- 客戶於本集團履約時同時收取及消耗實體履約所提供的利益；
- 本集團的履約創造及提升客戶於本集團履約時控制的資產；或
- 本集團的履約未創造對本集團具有替代用途的資產，而本集團有強制執行權收取至今已履約部分的款項。

否則，收益於客戶獲得明確貨品或服務的控制權時確認。

# 綜合財務報表附註

截至2020年6月30日止財政年度

## 3 主要會計政策 (續)

### 收益確認 (續)

本集團確認來自以下收益來源之收益：

#### (i) 合約工程的收益 (即提供音響及通訊系統的綜合服務)

合約工程的收益乃參考報告期末履約責任的完成進度於建築過程中隨時間確認。完成進度乃根據輸出法計量，該方法乃根據迄今已向客戶轉移之服務 (即經參考客戶證書迄今進行的勘察工作) 相對合約估計總收益之價值的直接計量而確認收益。

完成階段乃經參考客戶證書按迄今進行的勘察工作佔合約估計總收益的比例計量。

合約工程修改及申索計入合約收益，惟以能可靠估計金額且有可能收回收入者為限。

倘未能可靠地估計建造工程合約的結果，則合約收益按有可能收回的已產生合約成本確認。合約成本於其產生期間確認為開支。

倘總合約成本有可能超出總合約收益，預期虧損即時確認為開支。

建造工程合約成本包括與特定合約直接相關的成本，以及合約活動應佔且能分配至合約的成本。有關成本包括但不限於材料、勞工、機器折舊及租用費、利息開支、分包成本及修正和保證工程質量的估計成本，包括預計保養成本。

合約資產指本集團就換取本集團已轉讓予客戶的服務收取代價的權利 (尚未成為無條件)。其根據國際財務報告準則第9號評估減值。相反，應收款項指本集團收取代價的無條件權利，即支付該代價僅需經過時間流逝方會到期。

# 綜合財務報表附註

截至2020年6月30日止財政年度

## 3 主要會計政策 (續)

### 收益確認 (續)

#### (i) 合約工程的收益 (即提供音響及通訊系統的綜合服務) (續)

合約負債指本集團就本集團已自客戶收取的代價 (或到期的代價金額) 而向該客戶轉移服務的責任。

由於本集團預期根據輸出法確認收益與付款之間的期限將為一年或以下，故並無重大融資組成部分。

#### (ii) 銷售貨品的收益 (即音響及通訊系統的銷售)

銷售貨品的收益於客戶取得貨品的控制權時 (即貨品已交付予客戶處所時) 確認。

#### (iii) 提供服務的收益 (包括AAS服務)

提供服務的收益於提供服務時隨時間確認。

#### (iv) 利息收入

利息收入乃以時間基準按未償還本金及適用實際利率累計，而實際利率乃透過金融資產之預期年期將估計未來現金收入準確地貼現至該資產初步確認時之賬面淨值之利率。

### 借貸成本

因收購、建造或生產合資格資產 (即須相當時間方可作擬定用途或出售的資產) 而直接產生的借貸成本歸入該等資產的成本，直至資產大致上可作擬定用途或出售時為止。

所有其他借貸成本乃於其產生期間在損益內確認。

# 綜合財務報表附註

截至2020年6月30日止財政年度

## 3 主要會計政策 (續)

### 政府補貼

當合理保證本集團將遵守政府補貼的附帶條件及將收取補貼時，則確認政府補貼。

政府補貼於本集團將擬以補貼所補償之相關成本確認為開支的期間內按系統化基準於損益確認。具體而體，首要條款是本集團應購買、建造或以其他方式收購非流動資產的政府補貼可於綜合財務狀況表中確認為遞延收益，並可於相關資產的使用年期內按系統化及理性化基準轉移至損益。

作為開支或已產生虧損補償、或是以向本集團提供即時財務支援為目的而獲得的政府補貼，無未來相關成本，於其可收取期間內於損益確認。

### 退休福利成本

向中央公積金(「中央公積金」)作出的付款於僱員已提供服務從而有權獲得供款時確認為開支。

### 短期及長期僱員福利

短期僱員福利於僱員提供服務時按預期支付福利的未貼現金額確認。所有短期僱員福利均確認為開支，除非另有國際財務報告準則規定或允許將福利計入資產成本。

僱員累計福利(如工資及薪金、年假及病假)於扣除任何已付金額後確認為負債。

就其他長期僱員福利確認的負債按本集團截至報告日期預期就僱員所提供服務作出的估計未來現金流出的現值計量。服務成本、利息及重新計量引致負債賬面值的任何變動於損益確認，除非另有國際財務報告準則規定或允許計入資產成本。

# 綜合財務報表附註

截至2020年6月30日止財政年度

## 3 主要會計政策 (續)

### 稅項

所得稅開支指即期應付稅項與遞延稅項的總和。

即期應付稅項根據年度應課稅利潤計算。應課稅利潤與綜合損益及其他全面收益表呈報的「除稅前溢利」有別，乃由於其並無計入其他年度的應課稅或可扣稅收支項目，亦無計入無須課稅及不獲扣稅的項目。本集團的即期稅項負債使用於報告期末本公司及附屬公司營運所在國家已頒佈或實質上已頒佈的稅率計算。

遞延稅項按綜合財務報表內資產與負債賬面值與計算應課稅利潤時採用相應稅基之間的暫時差額確認。一般而言，遞延稅項負債就所有應課稅的暫時差額進行確認。倘可能出現能動用可扣減暫時差額的應課稅利潤，遞延稅項資產一般就所有可扣減暫時差額進行確認。若因初步確認交易的其他資產與負債（業務合併除外）而產生暫時差額，而該差額並無影響應課稅利潤或會計利潤，則不會確認該等資產與負債。

遞延稅項資產賬面值於各報告期末審閱，如不大可能有足夠應課稅利潤收回全部或部分資產，則予以削減。

遞延稅項資產及負債按清償負債或變現資產期間的預期適用稅率（基於報告期末已頒佈或實質上已頒佈的稅率（及稅法））計量。

遞延稅項負債及資產的計量反映本集團於報告期末預期收回或清償其資產及負債賬面值的方式所導致的稅務後果。

即期及遞延稅項於損益確認，除非其涉及於其他全面收益或直接於權益確認的項目，在此情況下，即期及遞延稅項亦分別於其他全面收益或直接於權益確認。



# 綜合財務報表附註

截至2020年6月30日止財政年度

## 3 主要會計政策 (續)

### 物業、廠房及設備

物業、廠房及設備(包括持作生產、提供貨品或服務、或行政管理用途的租賃物業)乃按成本值減其後累計折舊及累計減值虧損(如有)列賬。

折舊乃使用直線法於估計可使用年期撇銷物業、廠房及設備項目成本減其剩餘價值而確認。估計可使用年期、剩餘價值及折舊方法於各報告期末進行檢討，而任何估計變動的影響以預期基準列賬。

物業、廠房及設備項目於出售或當預期持續使用該資產不再帶來未來經濟利益時終止確認。出售或廢棄物業、廠房及設備項目產生之任何收益或虧損按出售所得款項與資產賬面值間之差額計算，並於損益內確認。

### 於租賃土地及樓宇之擁有權權益

當本集團就物業擁有權權益(包括租賃土地及樓宇部分)作出付款，則代價按於首次確認時之相對公平值比例，於租賃土地及樓宇部分之間悉數分配。

倘相關付款分配可靠計量時，租賃土地權益於綜合財務狀況表「使用權資產」(於應用國際財務報告準則第16號之後)或「租賃土地及物業」(於應用國際財務報告準則第16號之前)呈列。當代價無法在相關租賃土地的非租賃樓宇部分及未分配權益之間可靠分配時，則整項物業分類為物業、廠房及設備。

於報告期末，本集團的租賃土地及物業仍為物業、廠房及設備。

### 有形及無形資產減值

於各報告期末，本集團的管理層審閱其有形及無形資產的賬面值，以釐定有否跡象顯示該等資產遭受減值虧損。如存在任何有關跡象，則會估計資產的可收回金額，以釐定減值虧損(如有)的程度。當不可能估計個別資產之可收回金額時，本集團估計該資產所屬現金產生單位之可收回金額。當可識別合理及一致之分配基準時，公司資產亦分配至個別現金產生單位，或分配至可識別合理及一致分配基準之最小組別現金產生單位。

# 綜合財務報表附註

截至2020年6月30日止財政年度

## 3 主要會計政策 (續)

### 有形及無形資產減值 (續)

可收回金額為公平值減出售成本與使用價值中的較高者。評估使用價值時，估計未來現金流量使用反映當時市場對貨幣時間價值及資產之特定風險評估的稅前貼現率折算成現值，而估計未來現金流量並未被調整。

倘估計資產(或現金產生單位)之可收回金額將少於其賬面值，則資產(或現金產生單位)之賬面值將調減至其可收回金額。於分配減值虧損時，首先分配減值虧損以減少任何商譽的賬面值(如適用)，然後按比例根據該單位(或現金產生單位)各資產的賬面值分配至其他資產。資產賬面值不得減少至低於其公平值減出售成本(如可計量)、其使用價值(如可計量)及零之中的最高值。已另行分配至資產之減值虧損數額按比例分配至該單位(或現金產生單位)其他資產。減值虧損會即時於損益確認。

倘減值虧損其後撥回，則資產的賬面值會上調至其經修訂估計可收回金額，但所上調的賬面值不得超出倘若資產於以往年度並無確認減值虧損時原已釐定的賬面值。減值虧損撥回即時於損益中確認。

### 金融工具

金融資產及負債乃於集團實體成為工具合約條文之一方時確認。

金融資產及金融負債乃初步按公平值計量。收購或發行金融資產及負債直接應佔的交易成本於初步確認時計入或扣除自金融資產或金融負債的公平值(視適用情況而定)。

### 金融資產

所有定期購買或出售的金融資產乃按交易日的基準予以確認及取消確認。定期購買或出售金融資產乃指按市場規則或慣例所設定的時限內付運資產。

所有已確認的金融資產，視乎金融資產的分類而定，其後全面按攤銷成本或公平值計量。

# 綜合財務報表附註

截至2020年6月30日止財政年度

## 3 主要會計政策 (續)

### 金融資產 (續)

#### 金融資產的分類

符合下列條件的債務工具其後按攤銷成本計量：

- 於目標為持有金融資產以收取合約現金流量的業務模式持有的金融資產；及
- 金融資產的合約條款於指定日期產生現金流量，而純粹作為本金及尚未清償本金的利息的付款。

符合下列條件之債務工具其後按公平值計入其他全面收益(按公平值計入其他全面收益)計量：

- 於藉收取合約現金流量及出售金融資產達到目標的業務模式內持有的金融資產；及
- 金融資產的合約條款於指定日期產生現金流量，而純粹作為本金及尚未清償本金的利息的付款。

所有其他金融資產其後默認按公平值計入損益計量(按公平值計入損益計量)。

#### 攤銷成本及實際利率法

實際利率法為計算債務工具的攤銷成本及於相關期間分配利息收入的方法。

實際利率乃按債務工具的預期年期或(如適用)較短期間，將估計未來現金收入(包括屬於實際利率不可或缺部分的所有已付或已收費用及點數、交易成本及其他溢價或折讓)(不包括預期信貸虧損(「**預期信貸虧損**」))準確折現至初始確認時的債務工具賬面總值的利率。

對於除購買或發起的信貸減值金融資產以外的金融工具，實際利率乃按債務工具的預期年期或(如適用)較短期間，將估計未來現金收入(包括屬於實際利率不可或缺部分的所有已付或已收費用或利率差價、交易成本及其他溢價或折讓)(不包括預期信貸虧損)準確折現至初始確認時的債務工具賬面總值的利率。對於購買或發起的信貸減值金融資產，信貸調整實際利率乃按將估計未來現金流量(包括預期信貸虧損)折現至初始確認時債務工具攤銷成本的方式計算。

# 綜合財務報表附註

截至2020年6月30日止財政年度

## 3 主要會計政策 (續)

### 金融資產 (續)

#### 攤銷成本及實際利率法 (續)

金融資產的攤銷成本指金融資產於初始確認時計量的金額減去本金還款，加上初始金額與到期金額之間任何差額使用實際利率法計算的累計攤銷(就任何虧損撥備作出調整)。另一方面，金融資產的賬面總值指金融資產就任何虧損撥備作出調整前的攤銷成本。

其後按攤銷成本計量的債務工具的利息收入乃使用實際利率法確認。對於除購買或發起的信貸減值金融資產以外的金融工具，利息收入乃對金融資產賬面總值應用實際利率予以計算，惟其後出現信貸減值的金融資產除外。

#### 外匯收益及虧損

以外幣計值的金融資產的賬面值以該外幣釐定，並按各報告日期的現貨匯率換算。具體而言，對於不構成指定對沖關係的以攤銷成本及按公平值計入損益計量的金融資產，匯兌差額於損益中「其他收益及虧損」項目內確認。

#### 金融資產減值

本集團按照國際財務報告準則第9號須進行減值的金融資產的預期信貸虧損(「**預期信貸虧損**」)確認虧損準備(包括貿易應收款項、其他應收款項、銀行結餘及按金)。預期信貸虧損金額於各報告日期更新，以反映有關金融工具初始確認以來信貸風險的變化。

全期預期信貸虧損指於金融工具預計年期內所有可能的違約事件將產生的預期信貸損失。相反，12個月預期信貸虧損指金融工具於報告日期後12個月內可能發生的違約事件預計產生的該部分全期預期信貸虧損。

# 綜合財務報表附註

截至2020年6月30日止財政年度

## 3 主要會計政策 (續)

### 金融資產 (續)

#### 金融資產減值 (續)

本集團一直就貿易應收款項及合約資產確認全期預期信貸虧損。該等金融資產之預期信貸虧損使用撥備矩陣根據本集團過往信貸虧損經驗進行估計並根據債務人特定因素、整體經濟狀況及對報告日期當前情況及未來情況預測的評估(包括貨幣時間價值(如適用))等進行調整。本集團根據過往信貸虧損經驗進行評估，並根據債務人特定因素、整體經濟狀況及對報告日期當前情況及未來情況預測的評估等進行調整。

對於所有其他金融工具，本集團在信貸風險自初始確認以來顯著上升時確認全期預期信貸虧損。另一方面，若金融工具的信貸風險自初始確認以來並未顯著上升，本集團按12個月預期信貸虧損的相同金額計量該金融工具的虧損準備。評估是否應確認全期預期信貸虧損的依據，是自初始確認以來發生違約的可能性或風險顯著上升。

#### (i) 信貸風險顯著上升

評估金融工具的信貸風險自初始確認以來是否顯著上升時，本集團會比較金融工具於報告日期發生違約的風險與金融工具於初始確認日期發生違約的風險。作出評估時，本集團會考慮合理及具支持性的定量及定性資料，包括過往經驗及無須不必要成本或努力即可獲取的前瞻性資料。所考慮的前瞻性資料包括本集團債務人經營所在行業的未來前景，以及與本集團核心業務相關的實際及預測經濟資料的各種外部來源。

具體而言，評估信貸風險自初始確認以來是否顯著上升時會考慮以下資料：

- 金融工具外部(如有)或內部信貸測評的實際或預期顯著惡化；
- 特定金融工具信貸風險的外部市場指標顯著惡化，例如債務人的信貸息差、信用違約掉期價格顯著上升，或金融資產公平值低於攤銷成本的時長或幅度；

# 綜合財務報表附註

截至2020年6月30日止財政年度

## 3 主要會計政策 (續)

### 金融資產 (續)

#### 金融資產減值 (續)

##### (i) 信貸風險顯著上升 (續)

- 商業、金融或經濟情況目前或預期有不利變動，預計將導致債務人履行債務責任的能力顯著下降；
- 債務人經營業績實際或預期顯著惡化；
- 同一債務人其他金融工具的信貸風險顯著上升；及
- 債務人的監管、經濟或技術環境有實際或預計的重大不利變動，導致債務人履行債務責任的能力顯著下降。

不論上述評估的結果如何，除非本集團有合理且具有理據的資料，本集團認定若自合約付款逾期超過30天，則金融資產的信貸風險自初始確認後已大幅增加。

儘管有上述規定，若於報告日期金融工具被判定為具有較低信貸風險，本集團會假設金融工具的信貸風險自初始確認以來並未顯著上升。在以下情況下，金融工具會被判定為具有較低信貸風險：i) 金融工具具有較低違約風險；ii) 借款人有很強的能力履行近期的合約現金流量義務；及iii) 經濟及商業環境的長期不利變動有可能但未必會降低借款人履行合約現金流量義務的能力。

本集團定期監察識別信貸風險是否顯著上升所用標準的有效性，並酌情修訂以確保該標準能夠在款項逾期前識別信貸風險的顯著上升。

# 綜合財務報表附註

截至2020年6月30日止財政年度

## 3 主要會計政策 (續)

### 金融資產 (續)

#### 金融資產減值 (續)

##### (ii) 違約的定義

本集團認為以下情況就內部信貸風險管理目的而言構成違約事件，原因為過往經驗顯示符合以下任何一項條件的應收款項一般無法收回。

- 對手方違反財務契約時；或
- 由內部發現或從外部資源取得的資料顯示債務人不可能向其債權人(包括本集團)悉數付款(不計及本集團持有的任何抵押品)。

不論上文分析，本集團認為當金融資產逾期超過90日時，即屬發生違約，除非本集團有合理及有理據的資料證明較寬鬆的違約標準更為適用則當別論。

##### (iii) 信貸減值金融資產

當一項或多項對金融資產未來估計現金流量有負面影響的事件發生時，金融資產會被視為出現信貸減值。

##### (iv) 撤銷政策

本集團在有資料顯示對手方陷入嚴重財務困難，且無實際收回可能之時(例如對手方遭受清盤或已進入破產程序)撤銷金融資產。在考慮法律意見(如適當)後，已撤銷金融資產仍可根據本集團之收回程序實施強制執行。任何收回款項於損益中確認。

# 綜合財務報表附註

截至2020年6月30日止財政年度

## 3 主要會計政策 (續)

### 金融資產 (續)

#### 金融資產減值 (續)

##### (v) 預期信貸虧損之計量及確認

預期信貸虧損的計量是違約概率、違約虧損率(即違約時的虧損程度)及違約風險的函數。違約概率及違約虧損率的評估基於根據上文所述前瞻性資料作出調整的過往數據。對於違約風險，就金融資產而言，指於報告日期資產的總賬面金額。

就金融資產而言，預期信貸虧損估計為根據合約應付本集團的所有合約現金流量與本集團預期收取的所有現金流量(按原實際利率貼現)之間的差額。

倘為應對可能未有獲得證據證明個別工具層面的信貸風險大幅增加的情況而按集體基準計量全期預期信貸虧損，則金融工具按以下基準分組：

- 金融工具的性質；
- 逾期狀況；
- 債務人的性質、規模及行業；及
- 外部信貸評級(倘可獲得)。

管理層定期檢討分組，以確保各組別的組成部分繼續擁有類似的信貸風險特徵。

倘本集團於上個報告期間以相等於全期預期信貸虧損的金額計量一項金融工具的虧損撥備，但於本報告日期釐定該全期預期信貸虧損的條件不再符合，則本集團於本報告日期按相等於12個月預期信貸虧損的金額計量虧損撥備。

本集團於損益確認所有金融工具的減值虧損，並對其賬面值作出相應調整，惟貿易應收款項及合約資產除外，其相應調整透過虧損撥備賬確認。



# 綜合財務報表附註

截至2020年6月30日止財政年度

## 3 主要會計政策 (續)

### 金融資產 (續)

#### 終止確認金融資產

只有當資產現金流量的合約權利屆滿時，或向另一方轉讓該金融資產及轉移其所有權的絕大部分風險及回報時，本集團方會終止確認金融資產。若本集團既無轉移亦無保留已轉讓資產所有權的絕大部分風險及回報，並繼續控制所轉讓資產，本集團將確認於該資產之保留權益及可能須支付之相關負債。若本集團仍保留已轉讓金融資產的所有權的絕大部分風險及回報，則將繼續確認該金融資產，並就已收所得款項確認有抵押借款。

於終止確認按攤銷成本計量的金融資產時，資產賬面值與已收及應收代價之和之間的差額於損益中確認。

### 金融負債及權益工具

本集團發行的金融負債及權益工具按所訂立合約安排內容以及金融負債及權益工具的定義分類為金融負債或權益工具。

#### 金融負債

金融負債包括貿易及其他應付款項及借款，其後以實際利率法按攤銷成本計量。

#### 權益工具

權益工具為證明本集團資產剩餘權益（經扣除其所有負債）的任何合約。本集團發行的權益工具按已收所得款項扣除直接發行成本確認。

#### 實際利率法

實際利率法是計算金融負債的攤銷成本，及將利息開支在相關期間內分配的方法。實際利率是按金融負債的預期壽命，或倘適用，一段較短時間，精確貼現至估計未來現金付款（包括屬於實際利率不可或缺部分的所有已付或已收費用及點數、交易成本及其他溢價或折讓）至於初次確認時賬面淨值所使用的利率。

利息開支按實際利率基準確認。

# 綜合財務報表附註

截至2020年6月30日止財政年度

## 3 主要會計政策 (續)

### 終止確認金融負債

僅在本集團的責任已經履行、解除或到期的情況下，本集團終止確認金融負債。終止確認的金融負債賬面值與已付及應付代價之間的差額會於損益確認。

### 抵銷安排

當本集團有合法且可強制執行的權利抵銷已確認金額，且擬按淨額結算或同時變現資產及清償負債時，金融資產與金融負債相互抵銷，有關淨額於綜合財務報表呈列。在一般業務過程中以及倘出現違約、無力償債或破產情況時，抵銷權必須現時已經存在（而非依賴未來事件發生與否）且可由任何對手方行使。

### 存貨

存貨按成本及可變現淨值兩者的較低者列賬。成本乃採用先入先出法計算。可變現淨值指存貨的估計銷售價格減所有估計完工成本及成功出售所需成本。

### 現金及現金等價物

現金及現金等價物包括可隨時兌換為已知數額現金及有關價值變動的風險極微的現金結餘及銀行存款。

### 撥備

倘本集團因過往事件而產生現時責任（法定或推定），而本集團很可能須結清責任，且能可靠估計出責任金額，則會確認撥備。

確認為撥備的金額為於報告期末就結清現時責任所需代價的最佳估計，當中考慮到與該責任有關的風險及不確定因素。倘撥備按估計結清責任所需的現金流量計量，則其賬面值為該等現金流量的現值。

# 綜合財務報表附註

截至2020年6月30日止財政年度

## 3 主要會計政策 (續)

### 撥備 (續)

倘結清撥備所需的部分或全部經濟利益預期可自第三方收回，並大致上確定能夠獲得補償，且能可靠計量應收款項的金額，則該筆應收款項確認為資產。

### 虧損性合約

虧損性合約項下產生的現時責任確認及計量為撥備。當本集團為達成合約項下責任所產生的不可避免成本超逾預期自該合約收取的經濟利益，即視為存在虧損性合約。

### 本集團作為承租人 (於2019年7月1日應用國際財務報告準則第16號之前)

#### 租賃

凡租賃條款將擁有權的絕大部分風險及回報轉移至承租人的租賃，均分類為融資租賃。所有其他租賃則分類為經營租賃。

根據融資租賃持有的資產按租約訂立時的公平值或最低租賃付款的現值 (以較低者為準) 確認為本集團資產。出租人承擔的相關負債計入合併財務狀況表，列為融資租賃承擔。租賃付款按比例分攤為融資開支及扣減租賃承擔，從而使負債餘額的利率固定。融資開支即時於損益確認。

經營租賃付款於相關租賃年期以直線法確認為開支。

倘收取租賃獎勵以訂立經營租賃，則有關獎勵確認為負債。獎勵的總利益以直線法確認為扣減租金開支。

### 本集團作為承租人 (於2019年7月1日應用國際財務報告準則第16號之後)

本集團在合約開始時評估合約是否屬於租賃或是否包含租賃。本集團就所有其為承租人的租賃安排確認使用權資產及相應的租賃負債，惟短期租賃 (定義為租期12個月或更短) 及低價值資產租賃除外。就該等租賃而言，除非有另一個更能代表耗用所租賃資產經濟利益時間模式之系統性基準，否則本集團在租期內以直線法將租賃付款確認為經營開支。

# 綜合財務報表附註

截至2020年6月30日止財政年度

## 3 主要會計政策 (續)

**本集團作為承租人(於2019年7月1日應用國際財務報告準則第16號之後)** (續)

租賃負債初步按租約所隱含的利率，將於開始日期尚未支付的租賃付款貼現至現值計量。倘不能可靠釐定該利率，本集團則會使用增量借款利率。

於報告期末，由於本集團的租賃為短期租賃，因此並未於財務狀況表中確認任何使用權資產或租賃負債。

### 外幣交易及換算

各集團實體的獨立財務報表均以該實體營運所在的主要經濟環境的貨幣(其功能貨幣)計量及呈列。本集團的綜合財務報表及本公司的綜合財務狀況表以新加坡元呈列，新加坡元為本公司的功能貨幣及綜合財務報表的呈列貨幣。

編製個別集團實體的財務報表時，以該實體功能貨幣以外的貨幣(外幣)進行的交易，按交易當日適用的匯率列報。於各報告期末，以外幣計值的貨幣項目，按該報告期末適用的匯率重新換算。歷史成本以外幣計量的非貨幣項目，概不予重新換算。

因結算貨幣項目及重新換算貨幣項目而產生的匯兌差額，計入期內損益。

## 4 重大會計判斷及估計不確定性之主要來源

本集團管理層須就未能於其他來源取得之資產及負債之賬面金額作出判斷、估計及假設。估計及相關假設乃根據過往經驗及其他被認為屬相關之因素作出。實際結果可能與該等估計有異。

本集團會持續審閱該等估計及相關假設。倘會計估計之修訂僅影響作出修訂估計之期間，則有關估計修訂將於作出修訂之期間確認，或倘修訂對本期及未來期間均會構成影響，則會於作出修訂之期間及未來期間確認。

以下為各報告期末有關未來之主要假設及估計不確定性之其他主要來源。此等假設及來源均對下個財政年度資產賬面值，造成須作出大幅調整之重大風險。

# 綜合財務報表附註

截至2020年6月30日止財政年度

## 4 重大會計判斷及估計不確定性之主要來源 (續)

### 提供音響及通訊系統綜合服務的合約

有關合約乃就興建一項資產或一組資產而與一名客戶特定磋商之合約，客戶可特別指明設計的主要結構組成元素。當合約工程的結果能可靠估計時，收益及成本乃參考報告期末履約責任完成之進度而確認。

完成之進度乃基於輸出法按佔合約估計總收益的比例計量，該方法基於直接計量我們迄今向客戶轉移的服務價值（即迄今參考客戶證書所進行的勘察工作）來確認收益。

凡有跡象顯示估計合約收益較估計總合約成本低，管理層將檢討該等虧損性合約。總成本或收益的實際結果可能高於或低於各報告期末所估計者，而將會影響未來年度確認的收益及溢利，作為迄今入賬金額的調整，而調整將於估計變動期內確認。

合約資產及合約負債的賬面值於財務報表附註17披露。

### 貿易應收款項之估計減值及合約資產

本集團確認貿易應收款項及合約資產的全期預期信貸虧損。於計量預期信貸虧損時，本集團使用合理且有依據的前瞻性資料，該等資料基於對不同經濟驅動因素的未來走勢的假設，以及該等經濟驅動因素如何互相影響的假設。

違約虧損率是對違約時產生的虧損的估計。其基於到期合約現金流量與借款人預期收到的現金流量之間的差額，且考慮了抵押品產生的現金流量。

違約概率是計量預期信貸虧損的重要輸入值。違約概率是對未來一定時期內發生違約的可能性的估計，其計算涉及歷史數據、假設及對未來情況的預期。

# 綜合財務報表附註

截至2020年6月30日止財政年度

## 4 重大會計判斷及估計不確定性之主要來源 (續)

### 貿易應收款項之估計減值及合約資產 (續)

本集團使用撥備矩陣計算貿易應收款項及合約資產的預期信貸虧損。撥備矩陣基於本集團的歷史違約率並考慮毋需不必要成本及努力即可獲得的合理且有依據的前瞻性資料。於每個報告日期會重估歷史觀察違約率及考慮前瞻性資料變動。此外，單獨評估信貸減值的貿易應收款項及合約資產的預期信貸虧損。

有關預期信貸虧損及本集團貿易應收款項及合約資產的資料分別於附註15及17披露。

## 5 收益及分部資料

收益指本集團預期有權自：(1)音響及通訊系統銷售及相關服務(「音響及通訊系統銷售及相關服務」)；(2)提供音響及通訊系統的綜合服務，包括安裝及定製新加坡樓宇內的音響及通訊系統(「音響及通訊系統的綜合服務」)；及(3)本集團向外部客戶提供警報系統服務(「AAS服務」)獲得的代價。本集團於本財政年度的業務主要來自新加坡。

本集團向執行董事(即主要營運決策者(「主要營運決策者」))報告資料，以分配資源及評估表現。會計政策與附註3所述本集團的會計政策相同。主要營運決策者按收益性質(即音響及通訊系統銷售及相關服務、音響及通訊系統的綜合服務及AAS服務)審閱收益。概無定期向主要營運決策者提供本集團之業績或資產及負債分析以供審閱。因此，僅按照國際財務報告準則第8號經營分部呈列有關實體收益、主要客戶及地區資料的披露。

本集團於年內的收益分析如下：

|                | 2020年<br>新加坡元    | 2019年<br>新加坡元 |
|----------------|------------------|---------------|
| 來自以下各項的收益：     |                  |               |
| 於某個時間點：        |                  |               |
| 音響及通訊系統銷售及相關服務 | 5,105,094        | 6,425,214     |
| 於一段時間：         |                  |               |
| 音響及通訊系統的綜合服務   | 714,676          | 1,316,044     |
| AAS服務          | 875,544          | 875,544       |
|                | <b>6,695,314</b> | 8,616,802     |

# 綜合財務報表附註

截至2020年6月30日止財政年度

## 5 收益及分部資料 (續)

### 主要客戶之資料

年內，來自個別佔本集團總收益超過10%的客戶的收益如下：

|      | 2020年<br>新加坡元 | 2019年<br>新加坡元 |
|------|---------------|---------------|
| 客戶I  | 876,944       | 880,844       |
| 客戶II | 729,489       | 1,284,923     |

就音響及通訊系統的綜合服務而言，於報告期末分配至未獲達成（或部分未獲達成）履約責任的交易價總額為269,610新加坡元（2019年：860,883新加坡元）。管理層預期全部金額將確認為下一報告期間的收益。

### 地區資料

本集團主要於新加坡（亦為原居地）經營業務。根據所提供產品及服務的所在地，所有收益均源自新加坡，及本集團所有物業、廠房及設備均位於新加坡。

## 6 其他收入

|          | 2020年<br>新加坡元 | 2019年<br>新加坡元 |
|----------|---------------|---------------|
| 政府補貼（附註） | 153,385       | 3,074         |
| 利息收入     | 97,836        | 106,089       |
| 其他       | 10,561        | 11,228        |
|          | 261,782       | 120,391       |

附註：

其中包括83,498新加坡元（2019年：零新加坡元），代表截至2020年6月30日止年度僱傭補貼計劃（「僱傭補貼計劃」）項下的補貼。於僱傭補貼計劃項下，於10個月期間（截至2020年8月），政府共同出資支付予每位當地僱員月工資總額中前4,600新加坡元之25%至75%，於隨後的7個月期間（2020年9月至2021年3月），政府共同出資10%至50%。此外，亦有59,250新加坡元（2019年：零新加坡元）代表外籍工人徵費退稅，於2020年5月1日，政府已按750新加坡元的劃一比率予以每位S准證或工作許可證持有人補貼。

# 綜合財務報表附註

截至2020年6月30日止財政年度

## 7 其他收益及虧損

|                  | 2020年<br>新加坡元  | 2019年<br>新加坡元 |
|------------------|----------------|---------------|
| 匯兌收益(虧損)淨額       | 137,946        | (20,483)      |
| 就貿易應收款項確認的減值虧損   | (31,670)       | (6,632)       |
| 訴訟請求及法律費用撥備(附註a) | —              | (54,992)      |
| 出售附屬公司收益(附註28)   | —              | 316,639       |
|                  | <b>106,276</b> | 234,532       |

附註：

- a. 於2019年，訴訟請求及法律費用撥備與ISPL Pte. Ltd.一名前承建商持續提起之持續訴訟而引致的開支有關。於本年度，由於訴訟已在庭外和解，因此無進一步開支。

## 8 財務成本

|        | 2020年<br>新加坡元 | 2019年<br>新加坡元 |
|--------|---------------|---------------|
| 銀行借款利息 | 35,427        | 38,771        |

## 9 所得稅開支

|                     | 2020年<br>新加坡元  | 2019年<br>新加坡元 |
|---------------------|----------------|---------------|
| 稅項開支包括：             |                |               |
| 即期稅項：               |                |               |
| — 新加坡企業所得稅(「企業所得稅」) | 251,209        | 237,905       |
| — 過往年度稅項撥備(超額)不足    | (9,736)        | 64,609        |
| 遞延稅項(附註22)          | (71,108)       | (58,036)      |
|                     | <b>170,365</b> | 244,478       |

新加坡企業所得稅按估計應課稅溢利的17%計算。2020年及2021年評稅年度並無可享退稅。於2020年及2021年評稅年度，在新加坡註冊成立的公司正常應課稅收入首10,000新加坡元享有豁免繳稅75%，其後190,000新加坡元的正常應課稅收入享有豁免繳稅50%。



# 綜合財務報表附註

截至2020年6月30日止財政年度

## 9 所得稅開支 (續)

於年內，所得稅開支可與綜合損益及其他全面收益表所示的除稅前溢利對賬如下：

|                     | 2020年<br>新加坡元   | 2019年<br>新加坡元 |
|---------------------|-----------------|---------------|
| 除稅前溢利               | <b>454,587</b>  | 346,030       |
| 按適用稅率17%計算的稅項       | <b>77,280</b>   | 58,825        |
| 本公司於其他司法權區營運的不同稅率影響 | <b>97,906</b>   | 110,587       |
| 不可扣稅開支的稅務影響         | <b>36,694</b>   | 40,276        |
| 稅項優惠及部分稅務豁免之影響      | <b>(31,779)</b> | (29,819)      |
| 過往年度稅項撥備(超額)不足      | <b>(9,736)</b>  | 64,609        |
| 年內稅項                | <b>170,365</b>  | 244,478       |

## 10年內溢利

年內溢利已扣除：

|                     | 2020年<br>新加坡元    | 2019年<br>新加坡元 |
|---------------------|------------------|---------------|
| 與短期租賃有關的開支          | <b>45,420</b>    | -             |
| 年內確認為開支的付款：         |                  |               |
| — 經營租賃項下最低租賃付款      | -                | 56,692        |
| 物業、廠房及設備折舊(附註a)     | <b>528,230</b>   | 524,228       |
| 支付予本公司核數師的年度審核費用    | <b>115,000</b>   | 123,000       |
| 董事酬金(附註11)          | <b>955,132</b>   | 710,900       |
| 其他員工成本：             |                  |               |
| — 薪金、工資及其他福利        | <b>1,914,234</b> | 2,039,179     |
| — 界定供款計劃(包括退休福利)    | <b>75,491</b>    | 95,729        |
| — 外籍工人徵費及技能發展徵費     | <b>200,810</b>   | 300,158       |
| 員工成本總額(包括董事酬金)(附註b) | <b>3,145,667</b> | 3,145,966     |
| 確認為銷售／服務成本的材料成本     | <b>1,819,261</b> | 3,685,042     |
| 確認為銷售／服務成本的分包商成本    | <b>246,713</b>   | 56,360        |

# 綜合財務報表附註

截至2020年6月30日止財政年度

## 10年內溢利 (續)

附註：

- a. 折舊396,297新加坡元(2019年：396,297新加坡元)計入銷售／服務成本。
- b. 員工成本1,575,385新加坡元(2019年：1,743,772新加坡元)計入銷售／服務成本。

## 11董事及主要行政人員酬金及僱員酬金

### 董事及主要行政人員酬金

袁建中先生於2020年8月1日獲委任為本公司執行董事。袁双順先生於2020年8月1日獲委任為本公司獨立非執行董事。

組成本集團的實體已付或應付本公司董事及主要行政人員的酬金(包括於成為本公司董事前擔任集團實體之僱員／董事的酬金)如下：

|                        | 袍金<br>新加坡元     | 酌情花紅<br>(附註iii)<br>新加坡元 | 薪金及津貼<br>新加坡元  | 退休福利<br>計劃供款<br>(附註iv)<br>新加坡元 | 總額<br>新加坡元     |
|------------------------|----------------|-------------------------|----------------|--------------------------------|----------------|
| <b>截至2020年6月30日止年度</b> |                |                         |                |                                |                |
| <b>執行董事</b>            |                |                         |                |                                |                |
| 蒙景耀先生(i)               | 120,000        | 71,000                  | 266,799        | 19,686                         | 477,485        |
| 莊秀蘭女士(ii)              | 120,000        | 71,000                  | 204,399        | 19,248                         | 414,647        |
| 袁建中先生(v)               | -              | -                       | -              | -                              | -              |
| <b>獨立非執行董事</b>         |                |                         |                |                                |                |
| 林魯傑先生                  | 21,000         | -                       | -              | -                              | 21,000         |
| 林明毓先生                  | 21,000         | -                       | -              | -                              | 21,000         |
| 鄧智偉先生                  | 21,000         | -                       | -              | -                              | 21,000         |
| 袁双順先生(v)               | -              | -                       | -              | -                              | -              |
|                        | <b>303,000</b> | <b>142,000</b>          | <b>471,198</b> | <b>38,934</b>                  | <b>955,132</b> |

# 綜合財務報表附註

截至2020年6月30日止財政年度

## 11 董事及主要行政人員酬金及僱員酬金 (續)

### 董事及主要行政人員酬金 (續)

|                        | 袍金<br>新加坡元 | 酌情花紅<br>(附註iii)<br>新加坡元 | 薪金及津貼<br>新加坡元 | 退休福利<br>計劃供款<br>(附註iv)<br>新加坡元 | 總額<br>新加坡元 |
|------------------------|------------|-------------------------|---------------|--------------------------------|------------|
| <b>截至2019年6月30日止年度</b> |            |                         |               |                                |            |
| <b>執行董事</b>            |            |                         |               |                                |            |
| 蒙景耀先生(i)               | 120,000    | 23,000                  | 174,400       | 16,150                         | 333,550    |
| 莊秀蘭女士(ii)              | 120,000    | 19,000                  | 123,200       | 15,470                         | 277,670    |
| 何鵬飛先生                  | 36,680     | -                       | -             | -                              | 36,680     |
| <b>獨立非執行董事</b>         |            |                         |               |                                |            |
| 林魯傑先生                  | 21,000     | -                       | -             | -                              | 21,000     |
| 林明毓先生                  | 21,000     | -                       | -             | -                              | 21,000     |
| 鄧智偉先生                  | 21,000     | -                       | -             | -                              | 21,000     |
|                        | 339,680    | 42,000                  | 297,600       | 31,620                         | 710,900    |

附註：

- (i) 蒙先生擔任本公司主席。
- (ii) 莊女士擔任本公司主要行政人員。
- (iii) 酌情花紅乃經參考人士於本集團的職責及責任以及本集團的表現後釐定。
- (iv) 概無就蒙先生及莊女士各自有關本公司或其附屬公司從事事務管理提供的服務而向彼等支付其他退休福利。
- (v) 袁建中先生及袁雙順先生於2020年8月1日獲委任。

上述執行董事薪酬乃就彼等有關本集團管理事務的服務而作出。

上文所示獨立非執行董事之酬金乃作為本集團董事提供服務之用。

年內，概無董事或主要行政人員根據任何安排放棄或同意放棄任何薪酬。

# 綜合財務報表附註

截至2020年6月30日止財政年度

## 11 董事及主要行政人員酬金及僱員酬金 (續)

### 僱員酬金

截至2020年6月30日止年度，本集團五位薪酬最高人士中，本公司兩位(2019年：兩位)董事之酬金已於上述披露。餘下三位(2019年：三位)人士之酬金如下：

|          | 2020年<br>新加坡元  | 2019年<br>新加坡元 |
|----------|----------------|---------------|
| 薪金及津貼    | 254,766        | 229,199       |
| 酌情花紅     | 10,975         | 18,100        |
| 退休福利計劃供款 | 26,281         | 38,189        |
|          | <b>292,022</b> | 285,488       |

包括本公司董事在內的最高薪人士(其酬金處於下列範圍以港元(「港元」)呈列)之人數如下：

|                         | 僱員人數     |       |
|-------------------------|----------|-------|
|                         | 2020年    | 2019年 |
| <b>酬金範圍</b>             |          |       |
| 零至1,000,000港元           | 3        | 3     |
| 1,500,001港元至2,000,000港元 | –        | 2     |
| 2,000,001港元至2,500,000港元 | 1        | –     |
| 2,500,001港元至3,000,000港元 | 1        | –     |
|                         | <b>5</b> | 5     |

於該兩個報告期間，本集團概無向任何本公司董事或本集團五名最高薪人士支付任何酬金，作為加入本集團或於加入本集團後的獎勵或離任補償。

### 股息

於2020年及2019年並無向本公司普通股股東派發或宣派股息，自報告期末以來亦無建議派發任何股息。

# 綜合財務報表附註

截至2020年6月30日止財政年度

## 12 每股盈利

|                  | 2020年<br>新加坡元      | 2019年<br>新加坡元 |
|------------------|--------------------|---------------|
| 本公司擁有人應佔溢利(新加坡元) | <b>284,222</b>     | 101,552       |
| 已發行普通股加權平均數      | <b>800,000,000</b> | 800,000,000   |
| 每股基本及攤薄盈利(新加坡仙)  | <b>0.04</b>        | 0.01          |

每股基本盈利乃根據本公司擁有人應佔年內溢利及已發行股份加權平均數計算。

由於本集團於截至2020年及2019年6月30日止年度並無可轉換為股份的攤薄證券，因此每股攤薄盈利相等於每股基本盈利。

## 13 物業、廠房及設備

|              | 電腦<br>新加坡元 | 辦公設備<br>新加坡元 | 傢俬、裝置及設備<br>新加坡元 | 汽車<br>新加坡元 | 租賃土地及物業<br>新加坡元 | 警報系統<br>新加坡元 | 總額<br>新加坡元 |
|--------------|------------|--------------|------------------|------------|-----------------|--------------|------------|
| <b>成本：</b>   |            |              |                  |            |                 |              |            |
| 於2018年7月1日   | 18,528     | 56,481       | 160,964          | 134,962    | 4,938,600       | 2,752,307    | 8,061,842  |
| 添置           | 19,703     | 15,256       | 7,300            | -          | -               | -            | 42,259     |
| 出售附屬公司(附註28) | (5,355)    | (15,256)     | -                | -          | -               | -            | (20,611)   |
| 於2019年6月30日  | 32,876     | 56,481       | 168,264          | 134,962    | 4,938,600       | 2,752,307    | 8,083,490  |
| 添置           | 20,420     | 7,432        | -                | -          | -               | -            | 27,852     |
| 於2020年6月30日  | 53,296     | 63,913       | 168,264          | 134,962    | 4,938,600       | 2,752,307    | 8,111,342  |
| <b>累計折舊：</b> |            |              |                  |            |                 |              |            |
| 於2018年7月1日   | 15,346     | 53,268       | 160,126          | 32,243     | 319,556         | 1,662,492    | 2,243,031  |
| 年內折舊         | 12,814     | 3,213        | 2,258            | 22,493     | 87,152          | 396,298      | 524,228    |
| 出售附屬公司(附註28) | (573)      | -            | -                | -          | -               | -            | (573)      |
| 於2019年6月30日  | 27,587     | 56,481       | 162,384          | 54,736     | 406,708         | 2,058,790    | 2,766,686  |
| 年內折舊         | 17,820     | 2,033        | 2,433            | 22,494     | 87,152          | 396,298      | 528,230    |
| 匯兌差額         | (633)      | 6            | -                | -          | -               | -            | (627)      |
| 於2020年6月30日  | 44,774     | 58,520       | 164,817          | 77,230     | 493,860         | 2,455,088    | 3,294,289  |
| <b>賬面值：</b>  |            |              |                  |            |                 |              |            |
| 於2019年6月30日  | 5,289      | -            | 5,880            | 80,226     | 4,531,892       | 693,517      | 5,316,804  |
| 於2020年6月30日  | 8,522      | 5,393        | 3,447            | 57,732     | 4,444,740       | 297,219      | 4,817,053  |

# 綜合財務報表附註

截至2020年6月30日止財政年度

## 13 物業、廠房及設備 (續)

上述物業、廠房及設備項目乃於考慮剩餘價值後以直線基準按以下使用年期折舊：

|          |   |                     |
|----------|---|---------------------|
| 電腦       | — | 1年                  |
| 辦公設備     | — | 3年                  |
| 傢俬、裝置及設備 | — | 3年                  |
| 汽車       | — | 6年                  |
| 租賃土地及物業  | — | 餘下租期，680個月以上        |
| 警報系統     | — | 餘下服務合約期，介乎72至94個月以上 |

於2020年6月30日，租賃土地及物業已就本集團籌集的按揭貸款抵押予銀行(附註21)。

## 14 存貨

|     | 2020年<br>新加坡元 | 2019年<br>新加坡元 |
|-----|---------------|---------------|
| 製成品 | 547,592       | 174,294       |

## 15 貿易應收款項

|            | 2020年<br>新加坡元 | 2019年<br>新加坡元 |
|------------|---------------|---------------|
| 貿易應收款項     | 1,464,362     | 1,700,924     |
| 未開票收益(附註a) | 38,060        | 79,832        |
| 減：信貸虧損撥備   | (67,764)      | (36,094)      |
|            | 1,434,658     | 1,744,662     |

附註：

a. 未開票收益與合約工程已於年底前施工但尚未向客戶開票的應計收益有關。本集團的未開票收益的權利是無條件的。

# 綜合財務報表附註

截至2020年6月30日止財政年度

## 15 貿易應收款項 (續)

本集團就貿易應收款項授予客戶的信貸期通常介乎貿易應收款項的發票日期起計30至60日(2019年:30至90日)。本集團並無就該等結餘收取任何利息或持有任何抵押品。

貿易應收款項的虧損撥備乃按相當於全期預期信貸虧損(預期信貸虧損)的金額計量。貿易應收款項的預期信貸虧損乃參考債務人的過往違約記錄及對債務人當前財務狀況的分析,使用撥備矩陣估計,並根據債務人的特定因素、債務人經營所在行業總體經濟狀況以及於報告日期對當前狀況及預測狀況動向之評估作出調整。

於本報告期間使用的估計方法或重大假設並無變動。

倘有資料顯示債務人出現嚴重財務困難且收回款項的機率不大,貿易應收款項會予以撇銷。

下表詳述來自客戶合約之貿易應收款項基於本集團撥備矩陣(根據發票日期賬齡得出)的風險情況。由於本集團的過往信貸虧損經驗並未顯示不同客戶群的虧損模式顯著不同,因此,以逾期狀況作出的虧損撥備並無以本集團不同客戶群作進一步細分。

| 2020年6月30日 | 本集團<br>貿易應收款項 |         |          |           |          | 總計               |
|------------|---------------|---------|----------|-----------|----------|------------------|
|            | 30日內          | 31日至90日 | 91日至180日 | 181日至365日 | 365日以上   |                  |
| 預期信貸虧損率    | -             | -       | -        | 45%       | 82%      | -                |
| 估計違約賬面值總額  | 641,975       | 514,488 | 207,259  | 124,243   | 14,457   | 1,502,422        |
| 全期預期信貸虧損   | -             | -       | -        | (55,909)  | (11,855) | (67,764)         |
|            |               |         |          |           |          | <u>1,434,658</u> |

| 2019年6月30日 | 本集團<br>貿易應收款項 |         |          |           |          | 總計               |
|------------|---------------|---------|----------|-----------|----------|------------------|
|            | 30日內          | 31日至90日 | 91日至180日 | 181日至365日 | 365日以上   |                  |
| 預期信貸虧損率    | -             | -       | -        | 19%       | 84%      | -                |
| 估計違約賬面值總額  | 754,853       | 548,929 | 334,350  | 128,785   | 13,839   | 1,780,756        |
| 全期預期信貸虧損   | -             | -       | -        | (24,469)  | (11,625) | (36,094)         |
|            |               |         |          |           |          | <u>1,744,662</u> |

# 綜合財務報表附註

截至2020年6月30日止財政年度

## 15 貿易應收款項 (續)

下表列示根據國際財務報告準則第9號所載簡化方法就貿易應收款項已確認的全期預期信貸虧損變動。

| 本集團                       | 2020年<br>新加坡元 | 2019年<br>新加坡元 |
|---------------------------|---------------|---------------|
| 於2019年7月1日及2018年7月1日的結餘   | 36,094        | 81,157        |
| 款項撇銷                      | -             | (51,695)      |
| 重新計量虧損撥備淨額                | -             | 14,209        |
| 虧損撥備變動                    | 31,670        | (7,577)       |
| 於2020年6月30日及2019年6月30日的結餘 | 67,764        | 36,094        |

## 16 其他應收款項、按金及預付款項

|       | 2020年<br>新加坡元 | 2019年<br>新加坡元 |
|-------|---------------|---------------|
| 按金    | 43,131        | 40,035        |
| 預付款項  | 122,486       | 63,091        |
| 向員工墊款 | 16,014        | 19,387        |
|       | 181,631       | 122,513       |

## 17 合約資產及合約負債

|         | 2020年<br>新加坡元 | 2019年<br>新加坡元 |
|---------|---------------|---------------|
| 合約資產    |               |               |
| 應收質保金   | 40,415        | 126,040       |
| 合約負債    |               |               |
| 向客戶預付款項 | 55,012        | 57,723        |

### 合約資產

合約資產包括應收質保金，應收質保金指合約工程客戶保留的款項，將於有關合約保養期期末獲解除，並分類為流動，因其預期將於本集團日常營運週期內收回。先前確認為合約資產的任何金額於其成為無條件時重新分類至貿易應收款項並向客戶開具發票。



# 綜合財務報表附註

截至2020年6月30日止財政年度

## 17 合約資產及合約負債 (續)

### 合約負債

合約負債指本集團有責任向本集團已收到客戶代價(或到期代價金額)的客戶轉讓服務且在本集團將服務控制權轉讓給客戶之前，其仍作為合約負債。

本集團確認收益57,723新加坡元(2019年：零新加坡元)計入期初合約負債結餘。本報告期間並無確認與上一年已獲達成履約責任有關的收益。

## 18 合約成本

|      | 2020年<br>新加坡元 | 2019年<br>新加坡元 |
|------|---------------|---------------|
| 合約成本 | -             | 36,000        |

合約成本指與用於日后履行履約責任的合約直接相關的成本。

於2020年，攤銷36,000新加坡元(2019年：零新加坡元)被確認為損益。概無與資本化成本相關的減值虧損。

## 19 已抵押銀行存款／銀行結餘及現金

|              | 2020年<br>新加坡元 | 2019年<br>新加坡元 |
|--------------|---------------|---------------|
| 已抵押銀行存款(附註a) | 206,947       | 206,947       |
| 銀行結餘及現金(附註b) | 10,022,877    | 9,675,472     |

附註：

- 結餘指就以客戶為受益人授予本集團的履約擔保之相關金額而存放於銀行之按金，到期期限為2022年4月止36個月。於2020年6月30日，結餘按年利率0.65%(2019年：0.65%)計息。
- 於2020年6月30日，計入銀行結餘約5,813,000新加坡元(2019年：5,071,000新加坡元)按介乎0.05%至2.75%(2019年：0.05%至2.47%)之年利率計息。餘下的銀行結餘及現金為免息。

# 綜合財務報表附註

截至2020年6月30日止財政年度

## 20 貿易及其他應付款項

|                    | 2020年<br>新加坡元  | 2019年<br>新加坡元 |
|--------------------|----------------|---------------|
| 貿易應付款項             | 91,311         | 338,755       |
| 應付質保金              | 26,500         | 26,500        |
|                    | <b>117,811</b> | 365,255       |
| 其他應付款項：            |                |               |
| 應付商品及服務稅(「商品及服務稅」) | 60,449         | 64,568        |
| 應計經營開支             | 324,142        | 301,138       |
| 應付工資               | 42,056         | 61,325        |
| 其他                 | 4,215          | 1,742         |
|                    | <b>548,673</b> | 794,028       |

以下為於各報告期末根據發票日期呈列的貿易應付款項的賬齡分析：

|          | 2020年<br>新加坡元 | 2019年<br>新加坡元 |
|----------|---------------|---------------|
| 30日內     | 26,012        | 133,472       |
| 31日至90日  | 27,666        | 199,665       |
| 91日至180日 | 33,851        | 1,776         |
| 180日以上   | 3,782         | 3,842         |
|          | <b>91,311</b> | 338,755       |

向供應商及分包商採購的信貸期一般介乎30至60日(2019年：30至60日)或於交付時支付。

# 綜合財務報表附註

截至2020年6月30日止財政年度

## 21 借款

|                       | 2020年<br>新加坡元 | 2019年<br>新加坡元 |
|-----------------------|---------------|---------------|
| 銀行貸款 — 有抵押            | 1,400,771     | 1,557,811     |
| 分析為：                  |               |               |
| 須於一年內償還的賬面值           | 169,453       | 156,999       |
| 須於一年後但不超過兩年償還的賬面值     | 173,108       | 139,891       |
| 須於兩年後但不超過五年償還的賬面值     | 479,113       | 471,332       |
| 須於五年後償還的賬面值           | 579,097       | 789,589       |
|                       | 1,400,771     | 1,557,811     |
| 減：(於流動負債下列示) 一年內到期之款項 | (169,453)     | (156,999)     |
| 於非流動負債下列示之款項          | 1,231,318     | 1,400,812     |

貸款以本集團租賃土地及物業(附註13)之法定按揭作抵押，並由本公司提供公司擔保。該貸款於2020年6月30日按加權平均實際利率2.38%(2019年：2.47%)的浮動年利率計息。貸款的最終到期日為自首次放款之日起15年，即2028年6月11日。

## 22 遞延稅項負債

|               | 2020年<br>新加坡元 | 2019年<br>新加坡元 |
|---------------|---------------|---------------|
| 於7月1日         | 133,435       | 191,471       |
| 年內計入損益：       |               |               |
| — 加速稅項折舊(附註9) | (71,108)      | (58,036)      |
| 於6月30日        | 62,327        | 133,435       |

根據新加坡現行稅法，遞延稅項負債乃由於就合資格資產之資本免稅額申索有關的加速折舊產生暫時應課稅差額。

# 綜合財務報表附註

截至2020年6月30日止財政年度

## 23 股本

|          | 本公司         |             |          |          |           |           |
|----------|-------------|-------------|----------|----------|-----------|-----------|
|          | 2020年       | 2019年       | 2020年    | 2019年    | 2020年     | 2019年     |
|          | 股份數目<br>百萬股 | 股份數目<br>百萬股 | 面值<br>港元 | 面值<br>港元 | 股本<br>千港元 | 股本<br>千港元 |
| 本公司法定股本： |             |             |          |          |           |           |
| 於年初及於年末  | 1,500       | 1,500       | 0.01     | 0.01     | 15,000    | 15,000    |

|         | 本公司         |             |            |            |
|---------|-------------|-------------|------------|------------|
|         | 2020年       | 2019年       | 2020年      | 2019年      |
|         | 股份數目        | 股份數目        | 股本<br>新加坡元 | 股本<br>新加坡元 |
| 已發行及繳足： |             |             |            |            |
| 於年初及於年末 | 800,000,000 | 800,000,000 | 1,372,630  | 1,372,630  |

每股繳足的普通股附帶一票投票權並附有於本公司宣派股息時收取股息的權利。

## 24 租賃承擔

### 國際財務報告準則第16號規定的披露

於2020年6月30日，本集團承諾承擔11,940新加坡元的短期租賃。該等租期介為3個月且概無或然租賃撥備計入合約中。

### 國際會計準則第17號規定的披露

本集團作為承租人

|                                 | 2019年<br>新加坡元 |
|---------------------------------|---------------|
| 年內就辦公場地、員工宿舍及辦公設備的經營租賃下已付最低租賃付款 | 56,692        |

# 綜合財務報表附註

截至2020年6月30日止財政年度

## 24 經營租賃承擔 (續)

### 國際會計準則第17號規定的披露 (續)

#### 本集團作為承租人 (續)

於2019年6月30日，不可撤銷租賃項下未來應付最低租金如下：

|     | 2020年<br>新加坡元 | 2019年<br>新加坡元 |
|-----|---------------|---------------|
| 一年內 | 11,940        | 15,150        |

於2019年，租期介為1至4個月且概無或然租賃撥備計入合約中。訂立該等租賃時概無對本集團設立限制。

## 25 退休福利計劃

新加坡中央公積金(「中央公積金」)局規定，本集團於新加坡聘用的新加坡公民或永久居民僱員須參與中央公積金計劃。截至2019年及2020年6月30日止年度，本集團向中央公積金計劃供款最多為合資格僱員薪金的17%，各僱員的合資格薪金上限為每月6,000新加坡元。

截至2020年6月30日止年度，於損益扣除之總成本為75,491新加坡元(2019年：95,729新加坡元)，即本集團向退休福利計劃已付的供款。

於2020年6月30日，供款17,517新加坡元(2019年：20,363新加坡元)分別已逾期但尚未向中央公積金支付。該等款項已於財政年度末後支付。

## 26 關聯方交易

關聯方指本集團董事及其配偶於其擁有實益權益的實體。本集團與關連方訂立下列交易及結餘。

### 主要管理人員的報酬

於年內，董事及主要管理層其他成員之薪酬如下：

|      | 2020年<br>新加坡元 | 2019年<br>新加坡元 |
|------|---------------|---------------|
| 短期福利 | 916,168       | 679,280       |
| 離職福利 | 38,964        | 31,620        |
| 薪酬總額 | 955,132       | 710,900       |

# 綜合財務報表附註

截至2020年6月30日止財政年度

## 27 附屬公司之詳情

於2020年6月30日，本公司直接及間接持有的附屬公司詳情載列如下：

| 附屬公司名稱  | 註冊成立／<br>營運地點 | 已發行<br>繳足股本      | 本集團<br>實際利率及<br>表決權 | 本公司持有 | 主要業務   |
|---|---------------|------------------|---------------------|-------|--|
| <i>直接持有：</i>  |               |                  |                     |       |  |
| Holy Ark Limited  | 英屬處女群島        | 不適用              | 100%                | 100%  | 投資控股   |
| <i>間接持有：</i>  |               |                  |                     |       |  |
| ISPL Pte. Ltd.  | 新加坡           | 525,000<br>新加坡元  | 100%                | -     | 音響及通訊系統銷售及相關服務、<br>提供音響及通訊系統的綜合服務、<br>及提供警報系統服務。 |
| Crosswins Group<br>Holding Limited <sup>(a)</sup>           | 英屬處女群島        | 1美元              | -                   | -     | 投資控股   |
| 縱橫國際控股(香港)<br>有限公司 <sup>(a)</sup>                           | 香港            | 1港元              | -                   | -     | 投資控股   |
| Hyperlearn Technology<br>(Shenzhen) Co., Ltd <sup>(a)</sup> | 中國            | -                | -                   | -     | 信息技術企業管理、諮詢及培訓業<br>務。研發信息及技術軟件。                  |
| ISPL Sdn. Bhd.  | 馬來西亞          | 50,000<br>馬來西亞令吉 | 100%                | -     | 音響及通訊系統銷售及相關服務、<br>提供音響及通訊系統的綜合服務。               |
| ISPL Limited <sup>(b)</sup>                                 | 香港            | 1港元              | 100%                | -     | 投資控股   |
| 上海蒙庄信息技術有限公司 <sup>(b)</sup>                                 | 中國            | -                | 100%                | -     | 音響及通訊系統銷售及相關服務、<br>提供音響及通訊系統的綜合服務。               |

於年末，概無附屬公司發行任何債務證券。

# 綜合財務報表附註

截至2020年6月30日止財政年度

## 27 附屬公司之詳情 (續)

附註：

(a) 該等附屬公司已於截至2019年6月30日止年度內出售(附註28)。

(b) 該等附屬公司於截至2020年6月30日止年度註冊成立。

## 28 出售附屬公司

截至2019年6月30日止年度，本集團出售其附屬公司Crosswins Group Holdings Limited、縱橫國際控股(香港)有限公司及Hyperlearn Technology (Shenzhen) Co., Ltd.。有關出售於2019年3月28日完成。

出售詳情如下：

|                    | 2019年<br>新加坡元 |
|--------------------|---------------|
| <b>資產及負債</b>       |               |
| <b>非流動資產</b>       |               |
| 物業、廠房及設備           | 20,038        |
| <b>流動資產</b>        |               |
| 其他應收款項             | 212,981       |
| 銀行結餘及現金            | 18,258        |
| <b>流動資產總值</b>      | 231,239       |
| <b>流動負債</b>        |               |
| 其他應付款項             | (567,915)     |
| <b>終止確認負債淨值</b>    | (316,638)     |
| 計入損益及其他全面收益表：      |               |
| 已收代價               | 1             |
| 終止確認負債淨值           | 316,638       |
| <b>出售收益</b>        | 316,639       |
| <b>出售產生的現金流出淨額</b> |               |
| 已收現金代價             | 1             |
| 所出售現金及現金等價物        | (18,258)      |
|                    | (18,257)      |

出售附屬公司之收益入賬列作損益及其他全面收益表中其他收益及虧損的一部分。

# 綜合財務報表附註

截至2020年6月30日止財政年度

## 29 融資活動產生之負債對賬

下表詳列本集團融資活動產生之負債變動，包括現金及非現金變動。融資活動產生之負債乃指現金流量或未來現金流量將於本集團綜合現金流量表中被分類為融資現金流量之負債。

|             | 借款<br>(附註21)<br>新加坡元 | 應計<br>應付利息<br>新加坡元 | 總計<br>新加坡元       |
|-------------|----------------------|--------------------|------------------|
| 2018年7月1日   | 3,339,179            | 10,093             | 3,349,272        |
| 融資現金流量      | (1,781,368)          | (48,864)           | (1,830,232)      |
| 非現金變動       |                      |                    |                  |
| 銀行借款利息(附註8) | -                    | 38,771             | 38,771           |
| 2019年6月30日  | 1,557,811            | -                  | 1,557,811        |
| 融資現金流量      | (157,040)            | (35,427)           | (192,467)        |
| 非現金變動       |                      |                    |                  |
| 銀行借款利息(附註8) | -                    | 35,427             | 35,427           |
| 2020年6月30日  | <b>1,400,771</b>     | <b>-</b>           | <b>1,400,771</b> |



# 綜合財務報表附註

截至2020年6月30日止財政年度

## 30 本公司之財務狀況表及儲備

本公司於報告期末之財務狀況表資料如下：

|                       | 2020年<br>新加坡元     | 2019年<br>新加坡元 |
|-----------------------|-------------------|---------------|
| <b>資產及負債</b>          |                   |               |
| <b>非流動資產</b>          |                   |               |
| 於一間附屬公司的投資            | <b>6,352,500</b>  | 6,352,500     |
| <b>流動資產</b>           |                   |               |
| 應收附屬公司款項              | <b>4,566,241</b>  | 3,016,854     |
| 其他應收款項                | <b>21,578</b>     | 19,187        |
| 銀行結餘及現金               | <b>1,295,387</b>  | 3,395,127     |
| <b>流動資產總值</b>         | <b>5,883,206</b>  | 6,431,168     |
| <b>流動負債</b>           |                   |               |
| 其他應付款項                | <b>144,635</b>    | 176,664       |
| <b>流動資產淨值</b>         | <b>5,738,571</b>  | 6,254,504     |
| <b>總資產減流動負債，即資產淨值</b> | <b>12,091,071</b> | 12,607,004    |
| <b>權益</b>             |                   |               |
| <b>資本及儲備</b>          |                   |               |
| 股本                    | <b>1,372,630</b>  | 1,372,630     |
| 儲備                    | <b>10,718,441</b> | 11,234,374    |
| <b>本公司擁有人應佔權益</b>     | <b>12,091,071</b> | 12,607,004    |

# 綜合財務報表附註

截至2020年6月30日止財政年度

## 30 本公司之財務狀況表及儲備 (續)

本公司儲備之概要如下：

|             | 股份溢價<br>新加坡元      | 累計虧損<br>新加坡元       | 總計<br>新加坡元        |
|-------------|-------------------|--------------------|-------------------|
| 於2018年7月1日  | 14,945,578        | (3,081,337)        | 11,864,241        |
| 年內全面虧損總額：   |                   |                    |                   |
| 年內虧損        | -                 | (629,867)          | (629,867)         |
| 於2019年6月30日 | 14,945,578        | (3,711,204)        | 11,234,374        |
| 年內全面虧損總額：   |                   |                    |                   |
| 年內虧損        | -                 | (515,933)          | (515,933)         |
| 於2020年6月30日 | <b>14,945,578</b> | <b>(4,227,137)</b> | <b>10,718,441</b> |

## 31 資本管理

本集團管理其資本，透過於債務及股權之間達到最優平衡，確保在為股東帶來最大回報的同時有能力持續經營。於整個報告期間，本集團的整體策略維持不變。

本集團的資本架構包括債務，當中包括借款（於附註21披露），扣除銀行結餘及現金以及本集團擁有人應佔權益（包括股本及儲備）。

本集團管理層不時檢討資本架構。作為本檢討的一部分，管理層考慮資本成本及各類資本的相關風險。根據管理層的建議，本集團將透過支付股息、發行新股份及新債來平衡其整體資本架構。

# 綜合財務報表附註

截至2020年6月30日止財政年度

## 32 金融工具及金融風險管理

### 金融工具分類

#### 本集團

|             | 2020年<br>新加坡元     | 2019年<br>新加坡元 |
|-------------|-------------------|---------------|
| <b>金融資產</b> |                   |               |
| — 攤銷成本      |                   |               |
| 貿易應收款項      | <b>1,434,658</b>  | 1,744,662     |
| 其他應收款項及按金   | <b>59,145</b>     | 59,422        |
| 已抵押銀行存款     | <b>206,947</b>    | 206,947       |
| 銀行結餘及現金     | <b>10,022,877</b> | 9,675,472     |
| 總計          | <b>11,723,627</b> | 11,686,503    |

|               | 2020年<br>新加坡元    | 2019年<br>新加坡元 |
|---------------|------------------|---------------|
| <b>金融負債</b>   |                  |               |
| — 攤銷成本        |                  |               |
| 貿易及其他應付款項(附註) | <b>488,224</b>   | 729,460       |
| 借款            | <b>1,400,771</b> | 1,557,811     |
| 總計            | <b>1,888,995</b> | 2,287,271     |

附註：該款項不包括應付商品及服務稅。

### 財務風險管理目標及政策

本集團主要金融工具包括貿易及其他應收款項、已抵押銀行存款、銀行結餘及現金、貿易及其他應付款項及借款。該等金融工具的詳情於相關附註披露。該等金融工具的相關風險包括市場風險(利率風險及貨幣風險)、信貸風險及流動資金風險。有關減低該等風險的政策於下文載列。管理層將管理和監察承受該等風險的情況，以確保及時有效落實適當措施。

# 綜合財務報表附註

截至2020年6月30日止財政年度

## 32 金融工具及金融風險管理 (續)

### 財務風險管理目標及政策 (續)

#### (a) 市場風險

##### 利率風險

利率風險乃金融工具公平值或未來現金流量因市場利率改變而出現波動之風險。本集團因銀行結餘所賺取的浮動利率及借款產生的浮動利率而面臨現金流量利率風險。本集團亦面臨固定利率存款相關之公平值利率風險。

本集團目前並無利率對沖政策。然而，管理層將監察所面臨的利率風險，如有需要將考慮作出利率對沖。

##### 敏感度分析

下列敏感度分析乃根據承受非衍生工具浮動利率風險的情況而釐定。有關分析假設報告期末未動用金融工具於整年內未動用而編製。下列敏感度分析為管理層對利率的合理可能變動所作的評估。

##### 浮息借款

倘浮息借款的利率上升／下降50個基點，且所有其他可變因素維持不變，則截至2020年6月30日止年度，本集團的溢利將減少／增加約5,800新加坡元（2019年：本集團的年內溢利減少／增加約6,500新加坡元）。

##### 浮息銀行結餘

倘浮息銀行結餘的利率上升／下降10個基點，且所有其他可變因素維持不變，則截至2020年6月30日止年度，本集團的溢利將增加／減少約8,500新加坡元（2019年：本集團的年內溢利增加／減少約8,200新加坡元）。

# 綜合財務報表附註

截至2020年6月30日止財政年度

## 32 金融工具及金融風險管理 (續)

### 財務風險管理目標及政策 (續)

#### (b) 貨幣風險

除了各集團實體的功能貨幣外，若干銀行結餘(附註19)及貿易應付款項(附註20)以美元、港元或令吉計值，這使本集團面臨外幣風險。

本集團透過密切監測外幣匯率走勢以管理風險。

於報告期末，本集團以外幣計值的貨幣資產及貨幣負債的賬面值如下：

|              | 資產               |               | 負債            |               |
|--------------|------------------|---------------|---------------|---------------|
|              | 2020年<br>新加坡元    | 2019年<br>新加坡元 | 2020年<br>新加坡元 | 2019年<br>新加坡元 |
| 美元(「美元」)     | <b>2,394,128</b> | 2,060,123     | <b>9,190</b>  | 178,585       |
| 港元(「港元」)     | <b>1,306,183</b> | 3,405,525     | <b>10,094</b> | 26,510        |
| 馬來西亞令吉(「令吉」) | <b>62,208</b>    | 72,880        | <b>441</b>    | 1,109         |

假設於年末所有其他變數維持不變，新加坡元兌美元貶值／升值10%將導致本集團截至2020年6月30日止年度的年內溢利增加／減少約238,000新加坡元(2019年：本集團年內溢利增加／減少156,000新加坡元)。

假設於年末所有其他變數維持不變，新加坡元兌港元貶值／升值10%將導致本集團截至2020年6月30日止年度的年內溢利增加／減少約130,000新加坡元(2019年：280,000新加坡元)。

由於對財務報表造成的影響不大，故並無就新加坡元兌令吉的變動編製敏感度分析。

管理層認為，由於報告期末的風險不能反映年內風險，故以上敏感度分析不能代表貨幣風險。

# 綜合財務報表附註

截至2020年6月30日止財政年度

## 32 金融工具及金融風險管理 (續)

### 財務風險管理目標及政策 (續)

#### (c) 信貸風險

信貸風險指因交易對手違反其合約性責任而導致本集團產生財務損失的風險。本集團採取僅與具有高信貸質素的交易對手進行貿易的政策，以減少違約導致財務損失的風險。

於2020年6月30日列入銀行結餘之金融資產為1,295,387新加坡元(2019年：3,395,127新加坡元)存於香港的銀行，而62,208新加坡元(2019年：72,880新加坡元)存於馬來西亞的銀行。餘下銀行存款及結餘8,665,282新加坡元(2019年：6,225,723新加坡元)乃存於信譽良好的4間(2019年：6間)銀行。管理層已評估所有該等交易對手乃財力雄厚。

除於香港之銀行結餘的集中信貸風險外，本集團之集中信貸風險按地理位置劃分主要位於新加坡，佔於2020年6月30日金融資產總值之98%(2019年：99%)。

為使信貸風險減至最小，本集團已制定政策以釐定信貸限額、進行信貸批核及確保對收回逾期債務採取跟進行動之其他監察程式，且及時計提足夠的呆賬撥備。接納任何新客戶前，本集團就新客戶之信貸風險進行研究，評估潛在客戶之信貸質素及界定客戶之信貸限額。給予客戶之限額於需要時進行檢討。

此外，本集團於各報告期末檢討各項貿易債務的可收回金額，確保就無法收回的金額計提足夠減值虧損撥備。就此而言，本集團管理層認為本集團的信貸風險已大大降低。

於2020年6月30日，來自五大債務人的未償還貿易應收款項總額約44%(2019年：49%)已到期，令本集團面對集中信貸風險。

根據過往結算紀錄，該五大客戶信譽良好。為盡量減低信貸集中風險，管理層已授權員工負責釐定信貸限額、進行信貸批核及其他監控程序，確保已採取跟進行動收回逾期債項。管理層亦進行定期評估及客戶探訪，確保本集團承擔較小的呆賬風險，及就不可收回金額作出足夠減值虧損撥備。就此而言，本集團管理層認為本集團的信貸風險已大大降低。

# 綜合財務報表附註

截至2020年6月30日止財政年度

## 32 金融工具及金融風險管理 (續)

### 財務風險管理目標及政策 (續)

#### (c) 信貸風險 (續)

除上文所披露之銀行存款及結餘以及來自五大客戶的貿易應收款項之信貸集中風險外，本集團其他應收款項並未承受其他重大信貸集中風險，原因為有關風險已分散至多名交易對手。

為降低信貸風險，管理層制定並維持本集團之信貸風險分級，以根據其違約風險的程度對風險進行分類。本集團不持有任何抵押品，以為與其金融資產有關的信貸風險提供保障。本集團使用其自有交易記錄對其主要客戶及其他債務人進行評級。本集團目前之信貸風險分級框架包括以下類別：

| 類別 | 說明                                | 確認預期信貸虧損(ECL)之基準   |
|----|-----------------------------------|--------------------|
| 履約 | 交易對手的違約風險較低且並無任何逾期款項。             | 12個月預期信貸虧損         |
| 存疑 | 信貸風險自初始確認以來顯著上升。                  | 全期預期信貸虧損 – 未發生信貸減值 |
| 違約 | 有證據顯示資產已發生信貸減值。                   | 全期預期信貸虧損 – 已發生信貸減值 |
| 撇銷 | 有證據顯示債務人陷入嚴重財務困難且本集團不認為日後可收回有關款項。 | 撇銷有關金額             |

# 綜合財務報表附註

截至2020年6月30日止財政年度

## 32 金融工具及金融風險管理 (續)

### 財務風險管理目標及政策 (續)

#### (c) 信貸風險 (續)

下表詳列本集團金融資產及合約資產的信貸質素以及按信貸風險評級等級劃分的最高信貸風險：

| 2020年   | 附註 | 內部信貸評級 | 12個月或全期<br>預期信貸虧損  | 賬面總值<br>新加坡元 | 虧損撥備<br>新加坡元 | 賬面淨值<br>新加坡元 |
|---------|----|--------|--------------------|--------------|--------------|--------------|
| 貿易應收款項  | 15 | (i)    | 全期預期信貸<br>虧損(簡化方法) | 1,502,422    | (67,764)     | 1,434,658    |
| 其他應收款項  | 16 | 履約     | 12個月預期信貸<br>虧損     | 59,145       | —            | 59,145       |
| 合約資產    | 17 | (i)    | 全期預期信貸<br>虧損(簡化方法) | 40,415       | —            | 40,415       |
| 已抵押銀行存款 | 19 | 履約     | 12個月預期信貸<br>虧損     | 206,947      | —            | 206,947      |
| 銀行結餘及現金 | 19 | 履約     | 12個月預期信貸<br>虧損     | 10,022,877   | —            | 10,022,877   |
|         |    |        |                    |              | (67,764)     |              |
| 2019年   |    |        |                    | 新加坡元         | 新加坡元         | 新加坡元         |
| 貿易應收款項  | 15 | (i)    | 全期預期信貸<br>虧損(簡化方法) | 1,780,756    | (36,094)     | 1,744,662    |
| 其他應收款項  | 16 | 履約     | 12個月預期信貸<br>虧損     | 59,422       | —            | 59,422       |
| 合約資產    | 17 | (i)    | 全期預期信貸<br>虧損(簡化方法) | 126,040      | —            | 126,040      |
| 已抵押銀行存款 | 19 | 履約     | 12個月預期信貸<br>虧損     | 206,947      | —            | 206,947      |
| 銀行結餘及現金 | 19 | 履約     | 12個月預期信貸<br>虧損     | 9,675,472    | —            | 9,675,472    |
|         |    |        |                    |              | (36,094)     |              |



# 綜合財務報表附註

截至2020年6月30日止財政年度

## 32 金融工具及金融風險管理 (續)

### 財務風險管理目標及政策 (續)

#### (c) 信貸風險 (續)

- (i) 就應收貿易款項及合約資產而言，本集團已應用國際財務報告準則第9號的簡化方法按全期預期信貸虧損計量虧損撥備。本集團根據基於債務人逾期狀況的過往信貸虧損記錄，釐定該等項目的預期信貸虧損，並作出適當調整以反映現時狀況及對未來經濟狀況的估計。

附註15載有有關貿易應收款項虧損撥備之進一步詳情。就合約資產而言，管理層認為，於2020年6月30日毋須作出虧損撥備。

#### (d) 流動資金風險

流動資金風險為本集團於履行到期財務責任時面臨困難的風險。本集團管理流動資金風險時，會監察現金及現金等價物並將其維持在管理層認為充足的水平，以撥付本集團營運的資金和減低現金流量波動的影響。

##### 非衍生金融資產

所有本集團於2020年及2019年6月30日的金融資產均為不計息，須按要求償還或於一年內到期，惟附註19所披露之銀行存款除外。

##### 非衍生金融負債

下表詳列本集團非衍生金融負債餘下合約到期日。該表根據本集團於須償還金融負債的最早日期的金融負債未折現現金流量（包括運用訂約利率或（如屬浮動利率）則按報告日期相關市場利率計算得出的利息付款）編製。該表包括利率及本金的現金流量（如適用）。

# 綜合財務報表附註

截至2020年6月30日止財政年度

## 32 金融工具及金融風險管理 (續)

### 財務風險管理目標及政策 (續)

#### (d) 流動資金風險 (續)

本集團

|                    | 加權平均<br>實際利率<br>% | 按要求或<br>3個月內<br>新加坡元 | 3至6個月<br>新加坡元 | 6至12個月<br>新加坡元 | 1至5年<br>新加坡元   | 5年以上<br>新加坡元   | 未折現<br>現金流量<br>總額<br>新加坡元 | 賬面值<br>新加坡元      |
|--------------------|-------------------|----------------------|---------------|----------------|----------------|----------------|---------------------------|------------------|
| <b>於2020年6月30日</b> |                   |                      |               |                |                |                |                           |                  |
| <i>不計息</i>         |                   |                      |               |                |                |                |                           |                  |
| 貿易及其他應付款項          | -                 | 488,224              | -             | -              | -              | -              | 488,224                   | 488,224          |
| <i>計息</i>          |                   |                      |               |                |                |                |                           |                  |
| 借款                 | 2.38              | 48,117               | 48,117        | 96,234         | 829,757        | 639,000        | 1,661,225                 | 1,400,771        |
| <b>總計</b>          |                   | <b>536,341</b>       | <b>48,117</b> | <b>96,234</b>  | <b>829,757</b> | <b>639,000</b> | <b>2,149,449</b>          | <b>1,888,995</b> |
| <b>於2019年6月30日</b> |                   |                      |               |                |                |                |                           |                  |
| <i>不計息</i>         |                   |                      |               |                |                |                |                           |                  |
| 貿易及其他應付款項          | -                 | 729,460              | -             | -              | -              | -              | 729,460                   | 729,460          |
| <i>計息</i>          |                   |                      |               |                |                |                |                           |                  |
| 借款                 | 2.47              | 48,117               | 48,117        | 96,234         | 880,243        | 882,592        | 1,955,303                 | 1,557,811        |
| <b>總計</b>          |                   | <b>777,577</b>       | <b>48,117</b> | <b>96,234</b>  | <b>880,243</b> | <b>882,592</b> | <b>2,684,763</b>          | <b>2,287,271</b> |

#### (e) 公平值

本集團管理層認為，於綜合財務報表按攤銷成本列賬的金融資產及金融負債的賬面值與其公平值相若。

# 綜合財務報表附註

截至2020年6月30日止財政年度

## 33 已發行但未生效的準則

於批准該等財務報表日期，下列有關本集團之國際財務報告準則、國際財務報告準則公告已發行但未生效：

### 於2020年1月1日或之後開始的年度期間生效

- 國際會計準則第1號呈列財務報表及國際會計準則第8號會計政策、會計估計的變動及差錯：重大的定義的修訂
- 國際財務報告準則第3號業務合併：業務的定義的修訂
- 提述國際財務報告準則概念框架的修訂
- 國際財務報告準則第9號金融工具、國際會計準則第39號金融工具：確認和計量及國際財務報告準則第7號金融工具：披露：利率基準改革的修訂

### 於2020年6月1日或之後開始的年度期間生效

- 國際會計準則第16號租賃：Covid-19相關租金寬減的修訂

管理層預計，在未來期間採納上述國際財務報告準則、國際財務報告準則之詮釋及國際財務報告準則之修訂將不會對本集團於首次採納期間的財務報表產生重大影響。

## 34 報告期後事項

由於冠狀病毒病(COVID-19)的傳播以及為遏制這一疫情蔓延而採取的措施，造成經濟的不確定性。於2020年4月、5月及6月，隨著新加坡政府實施阻斷措施，本集團大部分項目延遲，惟為醫療行業提供維護服務除外。阻斷措施期間後，本集團得以按照所有現有的社會隔離措施及法規逐步恢復項目現場銷售及安裝交付。本集團力求優化成本結構，而新加坡政府推出的支持措施將有助減輕對本集團現金流量的影響。

鑒於情況的動態性及持續時間的不確定性，本階段無法合理估計自報告期末起未來12個月內對本集團財務報表的相關全年影響。

根據本集團於報告期末的財務狀況以及項目及維護渠道的健全水准，管理層認為本集團將能夠維持足夠的流動資金，以使本集團至少能夠自報告期末起未來12個月內持續經營。

## 財務資料概要

|                            | 2020年<br>新加坡元     | 2019年<br>新加坡元 | 2018年<br>新加坡元 | 2017年<br>新加坡元 | 2016年<br>新加坡元 |
|----------------------------|-------------------|---------------|---------------|---------------|---------------|
| <b>收益</b>                  | <b>6,695,314</b>  | 8,616,802     | 9,081,860     | 8,632,027     | 7,997,834     |
| 銷售／服務成本                    | (4,037,116)       | (5,881,472)   | (5,843,773)   | (5,457,763)   | (5,210,411)   |
| <b>毛利</b>                  | <b>2,658,198</b>  | 2,735,330     | 3,238,087     | 3,174,264     | 2,787,423     |
| 其他收入                       | 261,782           | 120,391       | 48,463        | 10,248        | 26,328        |
| 行政開支                       | (2,536,242)       | (2,705,452)   | (1,894,603)   | (1,246,788)   | (1,161,762)   |
| 其他收益及虧損                    | 106,276           | 234,532       | 121,907       | (33,251)      | (58,828)      |
| 上市開支                       | –                 | –             | (2,665,816)   | (209,598)     | –             |
| 財務成本                       | (35,427)          | (38,771)      | (77,660)      | (60,089)      | (97,937)      |
| <b>除稅前溢利(虧損)</b>           | <b>454,587</b>    | 346,030       | (1,229,622)   | 1,634,786     | 1,495,224     |
| 所得稅開支                      | (170,365)         | (244,478)     | (411,931)     | (284,190)     | (202,896)     |
| <b>年內溢利(虧損)</b>            | <b>284,222</b>    | 101,552       | (1,641,553)   | 1,350,596     | 1,292,328     |
| <b>其他全面收益</b>              |                   |               |               |               |               |
| 隨後可能重新分類至損益的項目             |                   |               |               |               |               |
| 換算海外業務產生的匯兌差額              | 419               | 97            | –             | –             | –             |
| <b>除稅後年內其他全面收益</b>         | <b>419</b>        | 97            | –             | –             | –             |
| <b>年內溢利(虧損)及全面收益(虧損)總額</b> | <b>284,641</b>    | 101,649       | (1,641,553)   | 1,350,596     | 1,292,328     |
| <b>資產</b>                  |                   |               |               |               |               |
| <b>非流動資產</b>               |                   |               |               |               |               |
| 物業、廠房及設備                   | 4,817,053         | 5,316,804     | 5,818,811     | 6,331,112     | 6,903,982     |
| 已抵押銀行存款                    | 206,947           | 206,947       | 206,947       | 206,947       | 206,947       |
| <b>非流動資產總額</b>             | <b>5,024,000</b>  | 5,523,751     | 6,025,758     | 6,538,059     | 7,110,929     |
| <b>流動資產</b>                |                   |               |               |               |               |
| 存貨                         | 547,592           | 174,294       | 5,130         | 19,735        | –             |
| 貿易應收款項                     | 1,434,658         | 1,744,662     | 2,115,645     | 1,708,213     | 1,864,851     |
| 其他應收款項、按金及預付款項             | 181,631           | 122,513       | 163,704       | 281,473       | 129,216       |
| 應收客戶合約工程款項                 | –                 | –             | 72,905        | 416           | 55,781        |
| 合約資產                       | 40,415            | 126,040       | –             | –             | –             |
| 合約成本                       | –                 | 36,000        | –             | –             | –             |
| 銀行結餘及現金                    | 10,022,877        | 9,675,472     | 11,187,116    | 3,709,286     | 1,157,585     |
| <b>流動資產總值</b>              | <b>12,227,173</b> | 11,878,981    | 13,544,500    | 5,719,123     | 3,207,433     |
| <b>資產總值</b>                | <b>17,251,173</b> | 17,402,732    | 19,570,258    | 12,257,182    | 10,318,362    |

## 財務資料概要

|                | 2020年<br>新加坡元     | 2019年<br>新加坡元 | 2018年<br>新加坡元 | 2017年<br>新加坡元 | 2016年<br>新加坡元 |
|----------------|-------------------|---------------|---------------|---------------|---------------|
| <b>負債及權益</b>   |                   |               |               |               |               |
| <b>流動負債</b>    |                   |               |               |               |               |
| 貿易及其他應付款項      | 548,673           | 794,028       | 1,034,158     | 1,736,950     | 636,682       |
| 應付一名董事款項       | –                 | –             | –             | –             | 4,300         |
| 融資租賃承擔         | –                 | –             | –             | –             | 12,432        |
| 借款             | 169,453           | 156,999       | 89,137        | 126,833       | 138,478       |
| 應付所得稅          | 277,919           | 237,905       | 331,207       | 435,945       | 168,204       |
| 合約負債           | 55,012            | 57,723        | –             | –             | –             |
| <b>流動負債總額</b>  | <b>1,051,057</b>  | 1,246,655     | 1,454,502     | 2,299,728     | 960,096       |
| <b>非流動負債</b>   |                   |               |               |               |               |
| 融資租賃承擔         | –                 | –             | –             | –             | 41,024        |
| 借款             | 1,231,318         | 1,400,812     | 3,250,042     | 3,346,444     | 3,473,277     |
| 遞延稅項負債         | 62,327            | 133,435       | 191,471       | 260,905       | 244,456       |
| <b>非流動負債總額</b> | <b>1,293,645</b>  | 1,534,247     | 3,441,513     | 3,607,349     | 3,758,757     |
| <b>資本及儲備</b>   |                   |               |               |               |               |
| 股本             | 1,372,630         | 1,372,630     | 1,372,630     | 525,000       | 525,000       |
| 累計溢利           | 13,533,841        | 13,249,200    | 13,301,613    | 5,825,105     | 5,074,509     |
| <b>總權益</b>     | <b>14,906,471</b> | 14,621,830    | 14,674,243    | 6,350,105     | 5,599,509     |
| <b>總負債及權益</b>  | <b>17,251,173</b> | 17,402,732    | 19,570,258    | 12,257,182    | 10,318,362    |