



2020 年度 環境、社會及管治報告

品創控股有限公司

股份代號：8066.HK

目錄

關於本集團.....	3
關於本報告.....	3
管理層寄語.....	5
可持續發展管治.....	6
持份者溝通.....	7
理想的工作環境.....	9
營運責任.....	12
建設綠色環境.....	14
與社會共同發展.....	18
合規表現.....	19
關鍵績效指標總覽.....	20
《環境、社會及管治報告指引》內容索引.....	23

關於本集團

品創控股有限公司（簡稱「品創控股」或「本公司」）及其附屬公司（統稱「本集團」）為一家綜合企業公司，截至二零二零年十二月三十一日止年度（「本年度」）主要從事智能卡合約生產及銷售，以及廢舊金屬銷售及貿易業務。本集團總部設於香港，旗下投資遍佈大中華地區。

智能卡合約生產及銷售

本集團在香港及深圳設有高度自動化智能卡生產設施、分銷網絡、以及強大的銷售及營銷團隊。本集團主要生產接觸式智能卡、非接觸式智能卡及兼具兩者的雙介面智能卡。本集團生產廠房設有卡基印刷、洗槽、封裝及個人化加工設備，同時透過產品管理系統及顧客售後服務，為客戶提供最優質、全新的智能卡產品創新以及方便快捷的付運服務。

本年度，本集團繼續專注於鞏固與現有客戶的關係，並擴大客戶基礎及提升整體市場份額。同時，本集團亦大力實施成本削減及精簡措施，並透過提升營運效率提高平均生產力。本集團亦將尋找機會以於來年提供若干較高增值的卡服務（如機器對機器(M2M)智能卡相關業務）。

廢舊金屬銷售及貿易

鑒於 COVID-19 疫情對全球經濟帶來不確定性，本集團採取極審慎態度於本年度暫停在台灣廢舊金屬交易的銷售及貿易業務，因此本年度並無產生任何收入。本集團預期該業務將於全球經濟出現較明顯的復甦及穩定跡象時逐步恢復。

關於本報告

本集團欣然提呈第五份《環境、社會及管治報告》（「本報告」），重點闡述本集團在環境、社會及管治方面的政策、舉措和績效。本報告以中文及英文編寫，並已刊載於本集團網站（www.phoenitron.com）及香港聯合交易所有限公司（「聯交所」）網站（www.hkexnews.hk）。

報告範圍

本報告主要匯報本集團於本年度的可持續發展表現。本年度報告範圍於往年一致，涵蓋本集團智能卡合約生產及銷售的深圳廠房（「深圳廠房」）營運，有關業務佔本集團總營業額100%。本集團將以重要性為原則，定期檢視報告範圍，確保為投資者及其他持份者提供全面及準確的資訊。

報告準則

本報告乃依據聯交所《GEM 證券上市規則》附錄二十的《環境、社會及管治報告指引》（「《指引》」）編製，並以其載列的四項匯報原則，包括重要性、量化、平衡及一致性作為本報告的編寫基礎。本報告最後一章附有完整索引，以便讀者按《指引》閱讀本報告。

匯報原則	釋義	匯報原則的應用
重要性	重點匯報對本集團及其持份者產生重要影響的環境、社會及管治議題。	本集團透過董事會問卷，識別對本集團的業務影響較大的環境、社會及管治議題，並就其著重點作出披露。
量化	關鍵績效數據須可予計量，並在適當情況下進行比較。	本集團對量化資料作出紀錄及估算，並在可行情況下與過往績效比較。
平衡	本報告應不偏不倚地匯報本年度環境、社會及管治的表現，避免選擇性或遺漏呈報。	本報告客觀地進行匯報本集團環境、社會及管治的表現，亦闡述其所面對的挑戰及解決方案。
一致性	本報告應使用一致的編備方式進行披露，讓有關數據指標能夠進行有意義的比較，從而瞭解企業表現。	在可行情況下，本集團使用一致的統計方法。若有任何可能影響與過往報告作比較的變更，本集團將作出相應解釋。

確認及批准

本集團所引用的資料均來自本集團的正式內部文件及統計報告。本集團設有內部監控及正式審查程序，確保本報告所呈現的資料準確可靠。本報告已於 2021 年 6 月 23 日獲本公司董事會（「董事會」）確認及批准。

意見反饋

本集團重視持份者的觀點及建議。如閣下對本報告及本集團的可持續發展表現有任何意見或建議，歡迎透過以下方式與本集團聯絡。

地址：香港九龍尖沙咀海港城環球金融中心北座 7 樓 710 室

電話：(852) 2377 1888

傳真：(852) 2377 2955

電郵：info@phoenitron.com

管理層寄語

2020年 COVID-19 疫情為全球經濟帶來不確定性及轉變，本集團採取審慎的態度維持業務良好營運，積極將環境及社會因素納入管治架構及營運過程之中，實現業務、環境及社會三線並行的可持續發展。

管治層面上，董事會對可持續發展事宜承擔全面監管責任，同時亦授權成立可持續發展工作組，負責執行及協調集團的可持續發展事宜。本年度，本集團亦修訂《集團環境及社會政策》，明確環境及社會事宜上的方向及承諾。

為了更有效管理各項可持續發展議題，本集團於本年度進行了一次董事會問卷，識別對業務營運有重大影響的議題。本年度已識別的議題包括：僱傭制度、健康與安全、產品責任、反貪污、環境及天然資源，以及資源使用。為此，本集團落實不同的政策及措施，一方面提升集團的營運效率，另一方面將對周邊環境及社區的不利影響減低。

COVID-19 疫情亦為本集團營運帶來改變。本集團一直保持警惕，採取不同的疫情防控措施，減低病毒傳播的風險，以保障員工健康安全，例如：為他們提供不同防護性用品以及在辦公室及生產車間進行消毒。同時，本集團亦一直與員工及客戶保持緊密的溝通，確保他們得知對本集團於疫情期間的政策及措施，維持他們對本集團營運及產品的信心。本集團正積極籌備落實多項措施，有待疫情過後能夠迅速提高生產效率，迎接經濟復甦後的強大需求。

展望未來，本集團將繼續完善可持續發展管治，識別各項可持續發展的風險，及早制定應對措施，減低營運風險。同時，本集團亦計劃深化與各個持份者溝通渠道，深入了解各持份者的期望及需求，以提升本集團的績效表現，長遠為各持份者持續創造價值。

吳玉璿
主席
品創控股有限公司

可持續發展管治

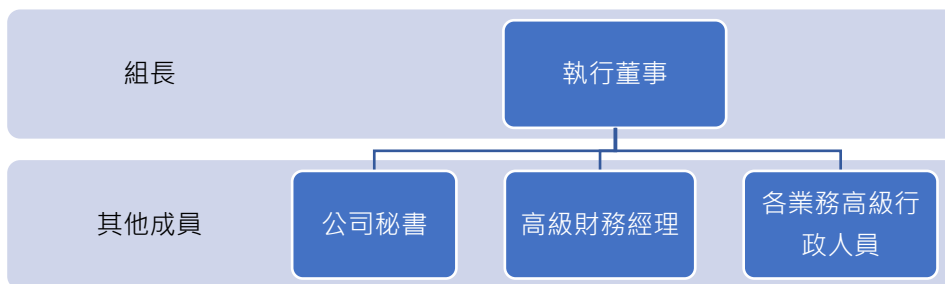
本集團認為良好的企業管治是有效管理的關鍵因素之一，為股東建立可持續價值及加強投資者信心。董事會負責監管本集團業務及財政狀況的管理，並授權本公司管理層管理日常業務。同時，董事會深知可持續發展的重要性，承諾在業務決策的過程中加入環境及社會考量，並參考內外部持份者的意見，實現業務、環境及社會三線並行的企業價值。

董事會對本集團的可持續發展事宜負上最高監管職責，負責對本集團可持續發展政策、措施及績效作出監管，其中包括：

- 監督環境、社會及管治政策目標的制定及落實；
- 評估及釐定環境、社會及管治風險及機遇；
- 確保環境、社會及管治風險管理及內部監控系統的有效運行；
- 檢討環境、社會及管治績效；以及
- 審閱及通過年度環境、社會及管治報告。

董事會亦授權可持續發展工作組（「工作組」）負責執行可持續發展的工作，其中包括：定期收集及分析數據、並識別、評估及管理重要的環境、社會及管治相關事宜。工作組亦會定期檢討相關目標的進度。工作組由本公司一位執行董事擔任工作組組長，負責領導工作組及定期向董事會匯報；本公司公司秘書及一位高級財務經理分別擔任副組長及協調員，分別負責管理可持續發展事宜及合規事宜，及負責工作組溝通聯絡。

可持續發展工作組架構



董事會亦於本年度修訂《集團環境及社會政策》，進一步完善本集團對於可持續發展的方向及承諾。董事會將定期檢討有關政策及措施，確保得到有效落實，協助本集團實踐企業可持續發展。

風險管理

董事會對維持內部監控及風險管理系統的有效性負責，本年度對內部監控及風險管理系統之有效性進行了一次檢討，其範圍涵蓋財務、營運、合規程序及風險管理職能等範疇。在董事會及

工作組的監督下，本集團各營運點負責進行數據分析及定期考察，識別當前及潛在可持續發展風險，按照其的重要性制定應對政策及措施，並適時向董事會匯報營運績效。

為了完善可持續發展風險管理，本集團計劃將可持續發展相關的議題納入風險管理，從而有效應對可持續發展的機遇及挑戰。

持份者溝通

本集團致力與持份者¹維持良好關係，在制定各項政策及措施時將考慮參考持份者的意見，確保本集團在業務營運上符合他們的期望及要求。本集團透過不同的渠道與內外部持份者進行溝通，以了解他們的意見。

持份者組別	主要聯繫方式
董事會、管理層及員工	董事會會議、內部通訊、公司活動及公司會議
股東及投資者	週年股東大會、公司網站、年報、會議、講座及書信
客戶	客戶會議、電郵及電話
供應商及外判商	供應商評估及會議
政府及監管機構	會議、電話、場地參觀及講座
銀行	會議、電郵及電話
社區團體	社區投資計劃、捐贈、義工及公益活動

重大可持續發展議題

本年度，本集團已委託獨立可持續發展顧問進行一次董事會問卷調查，旨在了解董事會對業務營運各項環境、社會及管治議題的看法。根據調查結果，本集團識別出六項重大可持續發展議題作為本集團未來的可持續發展方向，並於本報告進行重點匯報。

重大可持續發展議題（按重要性排序）

範疇	重大可持續發展議題	對環境及社會的影響	本集團落實的措施
理想的工作環境	僱傭制度	完善僱傭制度促進工作及生活平衡，有利家庭和諧。多元共融的工作環境亦提高社會的包容力，促進社會和諧。	按照 SA 8000《社會責任管理標準》制定僱傭制度及《多元共融政策》，為員工提供一個多元共融的工作環境。

¹ 「持份者」，又稱「利益相關方」，指對企業業務有重大影響，或會受業務影響的群體和個人，包括內部的董事會、管理層及一般員工，以及外部的股東及投資者、客戶、供應商及外判商、政府及監管機構、銀行及社區團體等。

	健康與安全	本集團生產過程涉及使用不同生產機器及化學物品，為員工的健康與安全帶來風險；如發生意外，亦會增加醫療資源使用。	制定《職業衛生管理制度》，為員工提供防護用品、職業身體檢查及職業衛生培訓。
營運責任	產品責任	產品質素是維持客戶滿意度的關鍵因素。本集團重視提高產品的耐用性，延長產品的使用壽命，避免製造過量垃圾。	按照《管理手冊》對生產過程作全程檢測及分析，並設立 ISO 9001:2015 質量管理體系控制各項產品質量。
	反貪污	培養員工的反貪污意識，有利建設更公平文明的社會。	設有反貪機制供員工匯報任何貪污個案。同時，本集團為員工提供反貪污培訓，加強員工對反貪的意識。
建設綠色環境	環境及天然資源	在業務決策中加入環境因素作為考量，避免做出破壞環境及浪費資源的商業決策。	聘請監測公司為深圳廠房進行噪音檢測，確保噪音排放符合營運標準及當地法律法規。
	資源使用	本集團在生產過程均需消耗不同種類的有限性資源，包括電能、水、紙張及各項原材料。本集團需落實不同資源節約措施，有效利用資源及減低對環境造成影響。	制定《2020 年度環境目標、指標及管理方案》。

展望未來，本集團將加強與持份者溝通，並透過不同的溝通活動，例如：焦點小組訪談及持份者問卷調查，收集持份者對本集團營運的意見及期望，以完善本集團可持續發展政策及措施。

理想的工作環境

本集團持續發展有賴員工團隊不斷努力及貢獻。為此，本集團致力為員工提供一個良好的工作環境，讓他們能夠安心工作，在工作崗位上能夠盡展所長。本集團已訂立一系列的人事政策，包括《集團環境及社會政策》、《人力資源管理程序》、《職業衛生管理制度》及《社會責任管理手冊》，說明本集團對員工的權益及工作安排。

僱傭制度

健全的僱傭制度有助吸引優秀人才及穩定團隊士氣，維持集團的競爭力。本集團按照 SA 8000 《社會責任管理標準》要求訂立一系列有關員工招聘、解僱、薪酬、晉升、工作時數、假期、平等機會、多元化、反歧視、其他待遇及福利的人事政策。

招聘及解僱	本集團採取嚴謹的招聘及甄選程序，根據擇優錄取的原則，公平、公開及公正地選擇合適的人選。本集團或員工亦可按需要提出終止勞動合同，並按照規定辦理離職程序。
薪酬、福利待遇及晉升	本集團根據員工職能發放薪酬及福利，包括住房及通訊津貼、餐費補貼及社會保險等。表現優秀的員工，經部門評估後，將獲得年終獎金及晉升的機會。
工作時數及假期	本集團根據《考勤管理制度》安排員工工作時間，亦為員工提供不同的有薪假期，包括年假、婚假及產假等。

本集團深明人才多元化有助集團長遠業務發展。為此，本集團致力為員工創造一個多元共融的環境。本集團禁止任何形式的歧視及騷擾行為。在招聘及晉升等僱傭事宜上，本集團已制定《多元共融政策》並承諾為所有員工及求職者提供平等機會。所有招聘及晉升決定均按照職位要求考慮，不會因年齡、性別、性取向、婚姻或家庭狀況、殘疾、種族、國籍、宗教或政見而令求職者或員工受到不公平的對待。

本集團設有《員工投訴及建議管理制度》，供員工就公司運作情況向管理層作出投訴及提出改善建議，所有投訴及建議均以保密及客觀的原則嚴肅處理。

本年度，本集團共僱用 124 名員工，其中男性與女性員工分佈為 69%及 31%，而主要員工年齡分佈於 30 歲以下及 30-40 歲組別，共佔總員工人數的 85%。新入職員工及員工流失率分別為 45%及 47%。

健康及安全

本集團重視員工的職業健康安全，致力為他們提供一個安全及健康的工作環境。本集團已制定《集團環境及社會政策》說明本集團對職業健康安全的承諾。各業務單位亦設有職業安全管理制度及專責負責單位，執行職業衛生工作。其中，深圳廠房已制定《職業衛生管理制度》及《社會責任管理手冊》就各項安全議題制定管理措施，保障員工的健康安全。

為保障員工安全，本集團為他們提供防護用品及制定生產設備操作守則，保障作業安全。本集團亦會為他們提供年度職業衛生健康身體檢查，確保身體健康。針對化學品及有害危險品使用，本集團亦已制定有關使用及運輸、標識及儲存、洩漏及棄置處理指引，並定期審核化學品使用流程及防護措施，確保符合營運及當地法律要求，同時減低因安全風險隱患對營運及員工所帶來的影響。

為了加強員工對職業安全的認識，本集團向員工提供職業衛生培訓。同時，針對潛在安全事故及環境災害風險，本集團已制定緊急應變管理計劃及措施，並定期進行消防演習及應急演練，提升員工的應急意識。此外，本集團亦會適時檢查應急設備及進行維護。當發生安全事故，本集團於事後將進行調查查明原因，如發現操作程序出現缺失或偏差，將進行糾正及預防措施。

員工工作與生活平衡有助提升工作效率。因此，本集團不時為員工提供各類體育和文娛康樂活動，改善員工整體健康。

應對 COVID-19 疫情措施

面對 COVID-19 疫情，本集團就疫情發展保持警惕，並採取一系列疫情防控措施，減少病毒在各業務單位間傳播，保障員工健康及安全，其中包括：

- 於廠房出入口為員工進行體溫檢測；
- 為員工提供防護性用品包括手套、醫用口罩及防護鞋，並在主要地方設置消毒洗手液；
- 定期於廠房、辦公室及生產車間進行消毒；
- 如員工出現身體異常、發燒、乏力或呼吸困難等症狀，需要通報管理層，並安排員工前往醫院就醫；
- 限制訪客到訪，並盡量使用其他聯絡方式；及
- 適時向員工發布防疫資訊及衛生知識，加強員工防疫意識。

發展及培訓

本集團致力為員工提供多元化的培訓及發展機會，提升他們的工作技能及專業知識，維持集團的整體競爭力。本集團已制定《集團環境及社會政策》，落實培訓及發展的政策。同時，深圳廠房亦根據《培訓控制程序》及《新員工入職培訓流程》訂立完善的員工培訓計劃。為確保員工培訓得到有效管理，本集團已為每位員工建立培訓檔案，紀錄員工受訓的內容及表現。根據《培訓控制程序》，本集團設有以下各項培訓：

培訓類型	培訓內容
入職培訓	新入職員工需接受入職培訓，主要學習包括公司文化、團隊合作及紀律規範、產品品質及安全意識。員工亦須上崗前進行實習，確保員工符合工作要求。
技能培訓	根據生產流程及員工崗位要求，為員工提供各項崗位專業知識、工藝流程、機器操作，以及新產品培訓。
外部培訓	按照員工崗位需要，為他們提供外部培訓的機會，以提升他們的專業知識及技能。

受訓員工百分比	員工接受總培訓時數	接受定期評核的員工百分比
94%	1,284 小時	59%

勞工準則

本集團知悉聘用童工及強制勞動均違反基本人權及國際勞工公約。因此，本集團禁止聘用童工及任何形式的強制勞動，並於《社會責任管理手冊》及《人力資源管理程序》闡述對童工及強制勞動的承諾及措施。

本集團禁止聘用非法童工。在招聘過程中，本集團的人事及行政部門將核實求職者的身分證明文件，確保符合當地法律法規的最低工作年齡要求。如發現誤聘童工，本集團將立即停止其工作，並按照《童工拯救管理程序》進行補救措施，承擔該名童工在未達到合法工作年齡規定前一切所需開支。

同時，本集團的《社會責任管理手冊》規定不可向員工收取押金或保存員工身分證明文件，而所有員工均需按自願的情況下進行工作。本集團已制定離職程序，員工可按需要申請離職，並取得應有工資自由離開。

營運責任

本集團恪守最高標準的商業道德，為客戶提供高質量的產品及服務。本集團已制定《集團環境及社會政策》及一系列產品責任、反貪污及供應鏈管理的政策，規範日常營運流程。

產品責任

本集團對產品生產工序採取嚴謹的標準。深圳廠房已制定有關產品質量、處理投訴流程及保障客戶私隱的政策，確保產品質量符合客戶及當地政策的要求。

產品責任	管理措施
產品質量	本集團已設有符合 ISO 9001:2015 認證的質量管理體系，並對生產過程進行全面的監測及分析，以有效控制產品質量，確保符合客戶要求。本集團亦會定期對質量管理體系進行檢討及採取改善措施，以完善生產流程，提升產品質量。本年度未有產品回收的個案。
標籤管理	本集團對原材料、半成品及製成品貼有不同標籤以作分類管理及追溯用途。所有標籤均按照《產品標識與可追溯性控制程序》，列明產品名稱、產品編號、數量及檢查員名稱等資訊，作為日後質量監測及管理之用。
客戶隱私	本集團重視客戶私隱，並按照《客戶信息保密管理制度》制定安全保護機制，旨在接收、存儲、內部傳輸、處理、交付及銷毀等不同階段保護客戶產品數據資料。客戶數據資料將按機密程度進行分類存檔，並設有查閱權限及操作紀錄，確保客戶數據安全。如發現任何安全性漏洞及數據洩露的情況，本集團將立即採取補救措施，並通知客戶及商討解決方案。
知識產權	本集團尊重知識產權，並禁止任何員工未經客戶批准向第三方披露任何客戶知識產權及相關資料。本集團根據《管理手冊》採取保護知識產權的措施，減低營運過程中資料外洩的風險。
投訴處理	本集團設有客戶投訴機制，供客戶就產品質量問題作出投訴。本集團將對有關投訴作出調查及制定糾正措施，以滿足客戶要求。本年度共接獲七宗客戶投訴，投訴內容主要為產品質量問題，包括：卡片外觀問題及小卡鬆脫。為此，本集團分析原因並採取糾正措施。本年度，所有投訴個案均已得到妥善解決。

供應鏈管理

良好的供應鏈管理對提供優質產品以及企業日常營運皆為至關重要。深圳廠房按照《社會責任管理手冊》、《採購控制程序》及《SA8000 社會責任標準》規範採購及篩選供應商的流程。作為負責任的企業，本集團認為在採購過程中，除價格、品質、交付能力、服務、誠信及合規範疇以外，亦需考慮供應商在環境及社會方面的表現，包括：人權、環境保護、勞工安全、強迫勞動及童工等範疇，並在可行的情況下採購對環境影響相對較低的原材料。

為了確保供應商符合本集團要求及當地法律法規，本集團要求供應商簽署《環保承諾書》及承諾遵守本集團《SA8000 社會責任標準》要求，確保供應商供貨符合本集團對環境、人權、員工安全及勞動等要求。本集團亦會通過調查問卷及實地考察，核查供應商供貨表現。如發現其表現未如理想，本集團將與他們商討，了解他們當中的困難，並制定解決方案，以確保供應商滿足供貨要求。此外，為了加強員工對綠色採購及供應商可持續發展的認識，本集團亦定期安排員工接受培訓，以了解目前業界綠色採購的發展，提升員工認知及意識。

本集團於本年度共聘用 7 家供應商，所有供應商均按照慣例獲得聘用。所有供應商均來自中國內地，主要提供產品原材料及設備。

反貪污

誠實、公正、透明、負責任等是本集團重要的核心價值。本集團深信切實執行反貪政策不但能夠得到客戶持續信任，且提升員工的認同及歸屬感。本集團對任何形式的貪污及賄賂行為採取零容忍態度，本集團已制定《集團環境及社會政策》及深圳廠房的《反腐敗反賄賂控制程序》及《禮品及餽贈程序》等一系列防貪政策及守則，明確本集團對反貪污的立場。

本集團嚴禁員工在營運過程中進行任何賄賂、勒索、欺詐及洗黑錢的行為。員工亦不應接受或索取任何供應商的禮品及餽贈。如因特殊情況而無法拒絕，員工亦應避免利益衝突向上級管理層報告及按照相關政策處理。本集團亦於供應商業務合同加入反貪污相關條款，並要求供應商簽署《供應商反賄賂/反腐敗承諾書》，確保他們知悉本集團對維持商業道德及企業誠信的要求及期望。

如發現任何貪污事件或懷疑個案，本集團將立即委託相關業務部門進行調查，並將有關結果向審核委員會及管理層匯報。同時，本集團定期透過內部審計制度對反貪機制進行審核，確保機制行之有效。

為了加強員工對反貪污的意識及企業廉潔文化，本集團於本年度為 116 名員工提供 2 小時反貪污培訓。本集團於本年度並沒有收到對企業或僱員提出的貪污訴訟案件。

建設綠色環境

本集團深明企業實踐環境保護的重要性，致力將環境方針及可持續發展的元素融入日常營運及決策過程當中。本集團已制定《集團環境及社會政策》，並落實各項有關排放物管理、資源使用、環境及天然資源、以及氣候變化的措施。

氣候變化

作為負責任的企業公民，本集團深明氣候變化對日常營運帶來不同影響。為此，本集團於《集團環境及社會政策》加入應對氣候變化的政策及策略，並採取各種應對措施，緩解對本集團的風險及影響：

- 定期評估氣候變化的風險，並實施緩解風險的措施，將其納入本集團的風險管理當中；
- 於本集團轄下所有設施推行節能措施，減低生產營運的碳排放；
- 以更節源的模式向供應商輸入原材料及向客戶輸送製成品；
- 產品及包裝創新，以實現更高效的消費品使用，以及能源消耗；及
- 鼓勵員工、供應商及客戶在日常業務活動中儘量減少碳排放。

資源節約

本集團於營運過程中使用電力、用水、紙張及原材料。為了有效使用各種珍貴資源，深圳廠房已制定《環境體系運行控制程序》，就用電、用水及用紙訂立環境目標，並訂立多項資源管理措施，覆蓋生產流程、物料採購及行政管理，實踐節約資源。

《2020年度環境目標、指標及管理方案》

環境範疇	環境管理指標	本年度目標進展
耗電	每月用電量維持每一千張智能卡產量不多於17度電。	達標
耗水	每人每月用水量不多於1立方米。	未達標（本集團將重新審視目標及可實行措施）
用紙	每月用紙不多於15令。	未達標（本集團將重新審視目標及可實行措施）

本集團資源管理措施

用電	<ul style="list-style-type: none">• 要求員工離開辦公室時關掉不必要的辦公設備，在閒置時設定為省電模式；• 對用電設備定期進行維修及保養，並為耗能較大的設備安排改造；• 實行分區照明，拆除部分燈管，減少過度照明；及• 設有節約用電標示，加強員工節約用電的意識。
用水	<ul style="list-style-type: none">• 每月統計用水量，並對用水情況進行數據分析，並按需要採取節水措施；• 定期巡查及維護用水設施，並對耗水量大的器具進行改造及維修；及• 張貼節水標示，提升員工節水意識。

用紙	<ul style="list-style-type: none"> • 提倡以電子通訊作為日常工作溝通渠道； • 鼓勵員工採用雙面印刷，並拒絕過量複印； • 定期巡查用紙設備，確保發現問題時能夠盡快處理；及 • 向員工推廣節約用紙的重要性，加強員工節約用紙的意識。
原材料	<ul style="list-style-type: none"> • 按照質量管理體系要求，規範生產流程； • 每月統計原材料耗用量，實施節約措施減少出現原材料耗用過多的情況；及 • 將已報廢的機械配件拆解，並將未損壞的配件循環再用。

能源

本年度，本集團一共消耗2,269.8兆瓦時，其中電能消耗2,200.3兆瓦時，佔總消耗量的97%。

能源使用	2020年	2019年
汽油 (兆瓦時)	69.5	43.7
電力 (兆瓦時)	2,200.3	2,207.8
能源總耗量 (兆瓦時)	2,269.8	2,251.5
能源密度 (以產值計算，即兆瓦時/百萬港幣)	29.8	38.7

用水

本集團總耗水量為 3,265 立方米，耗水密度為 26.3 立方米/員工。本集團從市政供水取水，在求取適用水源上並沒有遇到問題。

用水	2020年	2019年
總耗水量 (立方米)	3,265	3,310
耗水密度 (以員工數目計算，即立方米/員工)	26.3	26.3

原材料及包裝材料

本集團於生產過程中使用紙張、原材料及包裝材料，包括塑料及木材。本年度，本集團共耗用 137.8 公噸。與上年度相比，本集團共增加使用 6%，主要原因是因為國外 COVID-19 疫情加劇，導致國內訂單產能需求增加。

環境及天然資源

本集團深明營運過程會對周邊環境及天然資源造成重大影響。為此，本集團定期監察業務營運對環境的影響，識別及管理重大環境風險。為應付化學品洩漏、火災及其他環境事故，本集團已制定《緊急事故應變計劃管理程序》，以減輕因事故所造成對大氣及鄰近水土的污染。

在廠房建造或任何項目擴建前，本集團亦會進行環境評估，識別及評估項目對周邊環境所造成的潛在影響及環境因素，確保在施工期間將周邊環境的影響減至最低。

深圳廠房的生產設備在營運過程中會產生噪音污染。為此，本集團已制定《環境體系運行控制程序》對噪音實行管理，以及為廠房機器設備進行日常檢查及維修，確保將廠房噪音排放符合國家標準要求。此外，本集團亦定期委託外部檢測公司根據《中華人民共和國國家標準 GB2348-2008 噪音標準》為廠房進行噪音監測。本集團將根據有關檢測結果，實施改善措施。

《2020年度環境目標、指標及管理方案》

環境範疇	環境管理指標	本年度目標進展
噪音排放	深圳廠房的噪音排放需符合國家標準 GB12348-2008，維持白天不多於60分貝及夜間不多於50分貝。	達標

排放物管理

本集團的日常業務過程產生的排放物，包括溫室氣體、空氣污染物、有害及無害廢棄物，以及污水。本集團致力減少產生排放物，減輕對周邊環境的影響。本集團已制定《集團環境及社會政策》及《環境體系運行控制程序》，明確本集團對排放物管理的政策及措施。

空氣排放物

本集團的主要空氣排放物來自車輛使用的能源燃燒所排放，當中主要排放物為氮氧化物、硫氧化物及可吸入懸浮粒子。本年度的氮氧化物、硫氧化物及可吸入懸浮粒子排放量分別為2.01、0.56及0.19千克，與上年度相比，本年度污染物排放量均有輕微增加，主要原因是因COVID-19疫情減少使用公共交通工具令車輛汽油使用增加所致。

空氣排放物 ² (千克)	2020 年	2019 年
氮氧化物	2.01	1.74
硫氧化物	0.56	0.37
可吸入懸浮粒子	0.19	0.16

針對空氣污染物排放，本集團對運輸安排及商務旅程作出不同的規定，例如透過整合運輸安排，揀選比較環保的運輸服務供應商，務求將排放量減至最低。同時，本集團鼓勵員工使用電子通訊技術進行會議，減少不必要的商務旅程。

溫室氣體排放

為計算營運所產生的溫室氣體排放，本集團繼續委託顧問公司低碳亞洲進行碳評估。碳評估乃根據中華人民共和國國家發展和改革委員會發布的指南³，以及國際標準如 ISO 14064-1 和溫室氣體盤查議定書進行量化。

² 只包括移動源化石燃料燃燒相關的大氣污染物排放。

³ 《電子設備製造企業溫室氣體排放核算方法和報告指南（試行）》

本年度，本集團所產生溫室氣體總排放量為1,557.4公噸二氧化碳當量，其中，溫室氣體排放主要來自範圍二之外購電力使用，佔總排放量的86%。其次乃來自範圍一之移動源化石燃料燃燒和制冷劑相關的逸散性排放，佔總排放量的14%。與上年度相比，本集團的溫室氣體排放量增加2%，主要原因是因為國外COVID-19疫情加劇，導致國內訂單產能需求增加。

溫室氣體排放 (公噸二氧化碳當量)	2020	2019
範圍一：直接溫室氣體排放 ⁴	215.0	183.2
範圍二：能源間接溫室氣體排放	1,342.4	1,347.0
溫室氣體總排放量	1,557.4	1,530.2
溫室氣體密度 (以產值計算，即公噸二氧化碳當量/百萬港幣)	20.5	26.3

為進一步制定減排目標，本集團將繼續透過評估、紀錄每年空氣污染物及溫室氣體排放數據，制定減排方向及減排措施，並向持份者披露年內集團績效。

廢棄物

本集團致力在日常營運中減少產生有害及無害廢棄物，包括實施源頭減廢、分類回收及循環再用。

管理廢棄物的程序

廢棄物種類	本年度收集的廢棄物	管理廢棄物的程序
有害廢棄物	空調製冷劑、空壓機油、碳粉墨水匣、廢燈管、含油廢抹布、筆芯及印油瓶	<ul style="list-style-type: none"> 將已識別的有害廢棄物作統一收集及存放 安排有害廢棄物回收公司進行廢棄物轉移，並進行紀錄
一般無害廢棄物	生活垃圾	<ul style="list-style-type: none"> 統一收集後進行棄置
可回收廢棄物	包裝紙張及塑料	<ul style="list-style-type: none"> 分類後交由回收商進行回收及變賣

針對有害廢棄物管理，本集團亦在危險廢棄物存放地點設有不同消防裝備。同時，本集團亦會定期為全體員工提供有害廢棄物分類和存放的培訓，加強他們對處理廢棄物的認識。本集團已於《2020年度環境目標、指標及管理方案》制定危險廢棄物排放方面的環境管理目標，要求所有危險廢棄物需按照固體、液體危險廢棄物進行分類，並由環保公司統一收集處理。有關目標於本年度成功達標。

⁴ 範圍 1 包括移動源化石燃料燃燒和制冷劑相關的逸散性排放。由於深圳廠房一次性添加了數年份量的制冷劑，相關的逸散性排放應平均分配於各個年份。

本年度，本集團共產生0.5公噸有害廢棄物，主要為深圳廠房的廢油，所有有害廢棄物均已交由合資格回收公司收集。同時，本集團於本年度產生33.1公噸無害廢棄物，主要為包裝紙張、塑料及其他日常垃圾等。包裝紙張和塑料交由回收商進行回收及變賣，而一般生活垃圾則統一收集進行棄置。

廢棄物	2020	2019
有害廢棄物總量 (公噸)	0.5	0.5
密度 (公噸/千平方米)	0.08	0.08
無害廢棄物總量 (公噸)	33.1	31.5
密度 (公噸/千平方米)	5.52	5.25

廢水排放

本集團的廢水主要來自深圳廠房的生活廢水。為確保廢水安全排放，本集團已根據《廣東省地方標準水污染物排放限值》的 DB44/26 - 2001 二級標準設立一套污水排放系統。本集團所產生的生活廢水續通過管道排放至化糞池，經化糞池處理後排放至市政污水管道。

與社會共同發展

本集團致力履行企業社會責任，實踐「取諸社會，用諸社會」為周邊社區謀取福祉。本集團已制定《集團環境及社會政策》及《社會回饋及社會投資管理制度》落實集團社區投資的方向。

本集團鼓勵員工積極參與公共事業，服務周邊不同社區，為社會帶來正面影響。本年度，本集團共投放 1.7 萬元人民幣及 100 小時用作不同社區活動，主要專注勞工就業及自然環境範疇。

人力資源市場組織的公益招聘會

本集團於本年度繼續參與由人力資源市場組織所舉辦的公益人才招聘會，就本集團不同工作崗位進行招聘。是次活動共派出 10 名員工參與及投資 2,000 元人民幣。

街道辦組織的植樹活動

本集團亦於本年度繼續參與由社區街道辦所舉辦的植樹活動，實踐綠化周邊環境。是次活動共派出 20 名員工參與，並投資 15,000 人民幣。

展望未來，本集團繼續參與其他不同社區項目，回饋社會。

合規表現

層面	對本集團有重大影響的法律及規例	對本集團造成的重大影響及確保遵守這些法律及規例的方法
排放物	《中華人民共和國環境保護法》	本集團實施了 ISO 14001 環境體系，每年定期進行外審，就產生對環境有害的廢物與專業處理公司簽訂了協議，實行定向回收。每年此部分的支出大約 30,000 人民幣。本集團嚴格按照環境保護法進行日常業務運作，並邀請第三方進行 ISO 14001 外部審查，確保集團營運符合標準。
僱傭	《中華人民共和國勞動法》	國家勞動法例在員工加班時間上的限制對本集團聘用員工產生一定的影響。本集團需要招聘更多員工，使整體工資支出增加約 5-10%。然而，本集團將繼續嚴格遵守國家規定的勞動法，並與員工簽訂勞動合同，保障員工權益。
健康與安全	《中華人民共和國安全生產法》 《中華人民共和國職業病防治法》 《中華人民共和國消防法》	本集團認為安全是生產營運的重要元素，使企業能夠持續穩定發展。本集團關注員工的健康及安全，致力減低生產營運對員工的危害。本集團除了落實一系列的職業安全措施，亦定期為員工提供安全生產，消防，職業健康等相關培訓。
勞工準則	《中華人民共和國勞動法》 《中華人民共和國未成年人保護法》	本集團禁止聘用童工及強制勞動，本集團嚴格遵守國家勞動法規，保障未成年人的權益。本集團知悉如違反法律法規，將有機會面臨監管機構處罰。本集團在招聘的過程中檢查獲聘者的身分證明文件，確保符合工作年齡。
產品責任	《中華人民共和國產品質量法》	本集團重視產品質量，視高水平的產品質量為營運目標。本集團已設立符合 ISO 9001:2015 認證的質量管理體系，對生產過程作全程監測及分析，控制產品質量。同時，本集團為員工定期進行產品質量培訓，確保生產流程提升產品質量。

本集團於本年度沒有違反上述對本集團有重大影響的相關法律及規例。同時，本集團在反貪污範疇方面並無對本集團有重大影響的相關法律及規例。

關鍵績效指標總覽

環境績效

環境關鍵績效指標		2020 年	2019 年	單位
大氣污染物 ⁵	氮氧化物	2.01	1.74	千克
	硫氧化物	0.56	0.37	千克
	可吸入懸浮粒子	0.19	0.16	千克
溫室氣體	範圍 1 ⁶	215.0	183.2	公噸二氧化碳當量
	範圍 2 ⁷	1,342.4	1,347.0	公噸二氧化碳當量
	溫室氣體總排放量	1,557.4	1,530.2	公噸二氧化碳當量
	溫室氣體總排放密度 (以產值計算)	20.5	26.3	公噸二氧化碳當量/ 百萬港幣
有害廢棄物	有害廢棄物總量	0.5	0.5	公噸
	有害廢棄物密度 (按每千平方米面積計算)	0.08	0.08	公噸/千平方米
無害廢棄物	無害廢棄物總量	33.1	31.5	公噸
	無害廢棄物密度 (按每千平方米面積計算)	5.52	5.25	公噸/千平方米
能源	汽油	69.5	43.7	兆瓦時
	電力	2,200.3	2,207.8	兆瓦時
	能源總耗量	2,269.8	2,251.5	兆瓦時
	能源密度 (以產值計算)	29.8	38.7	兆瓦時/ 百萬港幣
耗水量	總耗水量	3,265	3,310	立方米
	耗水密度 (以員工數目計算)	26.3	26.3	立方米/員工
主要原材料及 包裝材料	主要原材料及包裝材料總量	137.8	130.0	公噸
	主要原材料及包裝材料密度 (以產值計算)	1.81	2.23	公噸/ 百萬港幣

⁵ 只包括移動源化石燃料燃燒相關的大氣污染物排放。

⁶ 包括移動源化石燃料燃燒和制冷劑相關的逸散性排放。由於本年度深圳廠房一次性添加了數年份量的制冷劑，相關的逸散性排放應平均分配於各個年份。

⁷ 指外購能源之電力使用。

社會績效

員工分佈			2020 年	2019 年
員工人數	性別	男性	86	87
		女性	38	39
	年齡	30 歲以下	58	58
		30-40 歲	48	50
		41-50 歲	17	17
		50 歲以上	1	1
	職級	總管級人員	2	2
		高級管理人員	11	11
		中級管理人員	10	10
		一般員工	101	103
員工總人數			124	126
新入職 員工人數 及百分比	性別	男性	41 (48%)	41 (47%)
		女性	15 (39%)	15 (38%)
	年齡	30 歲以下	35 (60%)	35 (60%)
		30-40 歲	19 (40%)	19 (38%)
		41-50 歲	2 (12%)	2 (12%)
		50 歲以上	0 (0%)	0 (0%)
	職級	總管級人員	0 (0%)	0 (0%)
		高級管理人員	0 (0%)	0 (0%)
		中級管理人員	0 (0%)	0 (0%)
		一般員工	56 (55%)	56 (54%)
新入職員工百分比			45%	44%
員工流失人數 及百分比	性別	男性	42 (49%)	37 (43%)
		女性	16 (42%)	13 (33%)
	年齡	30 歲以下	36 (62%)	34 (59%)
		30-40 歲	22 (46%)	16 (32%)
		41-50 歲	0 (0%)	0 (0%)
		50 歲以上	0 (0%)	0 (0%)
	職級	總管級人員	0 (0%)	0 (0%)
		高級管理人員	0 (0%)	0 (0%)
		中級管理人員	0 (0%)	0 (0%)
		一般員工	58 (57%)	50 (49%)
員工流失百分比			47%	40%

職業安全健康績效	2020 年	2019 年
死亡人數及比例	0 (0%)	0 (0%)
工傷人數	0	1
因工傷損失工作日數	0	2

員工培訓		2020 年	2019 年	
培訓人數 ⁸ 及百分比	性別	男性	82 (95%)	87 (100%)
		女性	34 (89%)	39 (100%)
	職級	總管級人員	2 (100%)	2 (100%)
		高級管理人員	11 (100%)	11 (100%)
		中級管理人員	10 (100%)	10 (100%)
一般員工	93 (92%)	103 (100%)		
平均培訓時數 (小時)	性別	男性	10.3	10.8
		女性	10.5	11.7
	職級	總管級人員	6	4
		高級管理人員	5.5	6
		中級管理人員	9.6	8.2
一般員工	11	12		
接受定期績效及職業發展檢視的人數	性別	男性	56	56
		女性	17	17
	職級	總管級人員	2	2
		高級管理人員	11	11
		中級管理人員	10	10
一般員工	50	50		

供應商所在地區	2020 年	執行相關慣例的供應商百分比 ⁹
中國大陸	7	100%

⁸ 2020 年按性別劃分的受培訓員工分項：男性 (71%) 和女性 (29%)；按職級劃分的受培訓員工分項：總管級人員 (2%)、高級管理人員 (9%)、中級管理人員 (9%) 和一般員工 (80%)；2019 年按性別劃分的受培訓員工分項：男性 (69%) 和女性 (31%)；按職級劃分的受培訓員工分項：總管級人員 (2%)、高級管理人員 (9%)、中級管理人員 (8%) 和一般員工 (81%)；

⁹ 本集團按《社會責任管理手冊》、《採購控制程序》及《SA8000 社會責任標準》篩選供應商。

《環境、社會及管治報告指引》內容索引

主要範疇	內容	頁碼索引 / 備註
A1 排放物		
一般披露	有關廢氣及溫室氣體排放、向水及土地的排污、有害及無害廢棄物的產生等的： (a) 政策；及 (b) 遵守對發行人有重大影響的相關法律及規例的資料	14, 16-19
A1.1	排放物種類及相關排放數據	16, 20
A1.2	溫室氣體總排放量及密度	16-17, 20
A1.3	所產生有害廢棄物總量及密度	17-18, 20
A1.4	所產生無害廢棄物總量及密度	17-18, 20
A1.5	描述減低排放量的措施及所得成果	16-17, 20
A1.6	描述處理有害及無害廢棄物的方法、減低產生量的措施及所得成果	17-18, 20
A2 資源使用		
一般披露	有效使用資源的政策	14-15
A2.1	按類型劃分的直接及/或間接能源總耗量及密度	15, 20
A2.2	總耗水量及密度	15, 20
A2.3	描述能源使用效益計劃及所得成果	14-15, 20
A2.4	描述求取適用水源上可有任何問題，以及提升用水效益計劃及所得成果	14-15, 20
A2.5	製成品所用包裝材料的總量及每生產單位佔量	14-15, 20
A3 環境及天然資源		
一般披露	減低發行人對環境及天然資源造成重大影響的政策	15-16
A3.1	描述業務活動對環境及天然資源的重大影響及已採取管理有關影響的行動	15-16
A4 氣候變化		
一般披露	識別及應對已經及可能會對發行人產生影響的重大氣候相關事宜的政策	14
A4.1	描述已經及可能會對發行人產生影響的重大氣候相關事宜，及應對行動	14
B1 僱傭		
一般披露	有關薪酬及解僱、招聘及晉升、工作時數、假期、平等機會、多元化、反歧視以及其他待遇及福利的： (a) 政策；及 (b) 遵守對發行人有重大影響的相關法律及規例的資料	9, 19
B1.1	按性別、僱傭類型、年齡組別及地區劃分的僱員總數	9, 21
B1.2	按性別、年齡組別及地區劃分的僱員流失比率	9, 21
B2 健康與安全		
一般披露	有關提供安全工作環境及保障僱員避免職業性危害的： (a) 政策；及 (b) 遵守對發行人有重大影響的相關法律及規例的資料	10, 19
B2.1	因工作關係而死亡的人數及比率	21
B2.2	因工傷損失工作日數	21
B2.3	描述所採納的職業健康與安全措施，以及相關執行及監察方法	10
B3 發展及培訓		
一般披露	有關提升僱員履行工作職責的知識及技能的政策。描述培訓活動	11
B3.1	按性別及僱員類別劃分的受訓僱員百分比	11, 22
B3.2	按性別及僱員類別劃分，每名僱員完成受訓的平均時數	11, 22

B4 勞工準則		
一般披露	有關防止童工或強制勞工的： (a) 政策；及 (b) 遵守對發行人有重大影響的相關法律及規例的資料	11, 19
B4.1	描述檢討招聘慣例的措施以避免童工及強制勞工	11
B4.2	描述在發現違規情況時消除有關情況所採取的步驟	11
B5 供應鏈管理		
一般披露	管理供應鏈的環境及社會風險政策	13
B5.1	按地區劃分的供應商數目	13, 22
B5.2	描述有關聘用供應商的慣例，向其執行有關慣例的供應商數目、以及有關慣例的執行及監察方法	13, 22
B6 產品責任		
一般披露	有關所提供產品和服務的健康與安全、廣告、標籤及私隱事宜以及補救方法的： (a) 政策；及 (b) 遵守對發行人有重大影響的相關法律及規例的資料	12, 19； 深圳廠房營運並不 涉及廣告事宜
B6.1	已售或已運送產品總數中因安全與健康理由而須回收的百分比	12
B6.2	接獲關於產品及服務的投訴數目以及應對方法	12
B6.3	描述與維護及保障知識產權有關的慣例	12
B6.4	描述質量檢定過程及產品回收程序	12
B6.5	描述消費者資料保障及私隱政策，以及相關執行及監察方法	12
B7 反貪污		
一般披露	有關防止賄賂、勒索、欺詐及洗黑錢的： (a) 政策；及 (b) 遵守對發行人有重大影響的相關法律及規例的資料	13, 19
B7.1	於匯報期內對發行人或其僱員提出並已審結的貪污訴訟案件的數目及訴訟結果	13
B7.2	描述防範措施及舉報程序，以及相關執行及監察方法	13
B8 社區投資		
一般披露	有關以社區參與來瞭解營運所在社區需要和確保其業務活動會考慮社區利益的政策	18
B8.1	專注貢獻範疇	18
B8.2	在專注範疇所動用資源	18