

WEALTH GLORY HOLDINGS LIMITED

富譽控股有限公司

(於開曼群島註冊成立之有限公司)

股份代號: 8269

2021
年報



香港聯合交易所有限公司（「聯交所」）GEM 的特性

GEM 的定位，乃為相比起其他在聯交所上市的公司帶有較高投資風險的公司提供一個上市的市場。有意投資的人士應瞭解投資於該等公司的潛在風險，並應經過審慎周詳的考慮後方作出投資決定。**GEM** 的較高風險及其他特色表示 **GEM** 較適合專業及其他資深的投資者。

由於 **GEM** 上市公司新興的性質使然，在 **GEM** 買賣的證券可能會較於主板買賣的證券承受較大的市場波動風險，同時亦無法保證在 **GEM** 買賣的證券會有高流通量的市場。

香港交易及結算所有限公司及聯交所對本報告的內容概不負責，對其準確性或完整性亦不發表任何聲明，並明確表示概不就因本報告全部或任何部分內容而產生或因倚賴該等內容而引致的任何損失承擔任何責任。

本報告的資料乃遵照聯交所 **GEM** 證券上市規則而刊載，旨在提供有關富譽控股有限公司（「本公司」）的資料；本公司的董事（「董事」）願就本報告的資料共同及個別地承擔全部責任。各董事在作出一切合理查詢後，確認就其所深知及深信，(1) 本報告所載資料在各重要方面均屬準確及完備，沒有誤導或欺詐成分；及 (2) 本報告並無遺漏任何事項，足以令致本報告或其所載任何陳述產生誤導。

目錄

	頁次
公司資料	3
董事報告	4
管理層討論及分析	5
董事及高層管理人員履歷	11
董事會報告	12
企業管治報告	22
獨立核數師報告	36
綜合損益及其他全面收益表	42
綜合財務狀況表	44
綜合權益變動表	46
綜合現金流量表	47
綜合財務報表附註	49
財務概要	122

公司資料

董事會

執行董事

謝聲宇先生
蘭夙女士

獨立非執行董事

劉永勝先生
譚澤之先生
陳嘉洪先生

法定代表

翁啟榮先生
謝聲宇先生

合規主任

謝聲宇先生

公司秘書

翁啟榮先生

註冊辦事處

Cricket Square, Hutchins Drive,
P.O. Box 2681 Grand Cayman,
KY1-1111 Cayman Islands

香港主要營業地點

香港
文咸東街22-26號
柏庭坊12樓

主要股份過戶及登記處

SMP Partners (Cayman) Limited
Royal Bank House, 3rd Floor,
24 Shedden Road P.O. Box 1586,
Grand Cayman KY1-1110
Cayman Islands

香港股份過戶及登記分處

聯合證券登記有限公司
香港北角英皇道338號
華懋交易廣場2期33樓

核數師

開元信德會計師事務所有限公司
香港九龍
尖沙咀
天文臺道8號10樓

主要往來銀行

中國工商銀行(亞洲)有限公司
星展銀行(香港)有限公司
交通銀行股份有限公司香港分行
中國銀行(香港)有限公司
中國建設銀行(亞洲)股份有限公司

上市資料

香港聯合交易所有限公司
普通股股份(股份代號: 8269)

公司網站

www.wealthglory.com

各位股東：

本人謹代表富譽控股有限公司董事會（「董事會」）欣然向閣下呈列本公司及其附屬公司（統稱「本集團」）截至二零二一年三月三十一日止年度（「本財政年度」）之年度業績。

二零二零年，新型冠狀病毒疫情的蔓延對經濟與本集團業務造成了不利影響。

於過往年度，本集團業務主要集中於天然資源及商品貿易，銷售時尚產品，以及放債業務。我們亦利用短期閒置資金投資上市證券。我們致力尋求其他合適投資機遇，使其業務在不同領域內多元化。

本集團持續將重心放在於香港及亞洲市場從事電子配件以及電子部件之袋子、儲存盒以及時尚服飾及配飾設計、製造、生產、推廣、銷售及分銷之邁迪斯有限公司（「邁迪斯」）。鑒於邁迪斯產品為時尚產品，彼等之終端用戶／客戶均為年輕一代，且邁迪斯集團積極參與不同營銷活動以加強市場形象。年內，邁迪斯集團繼續擴展銷售網絡，提高研發能力以及與大型知名品牌合作，因此我們相信在亞洲地區，尤其是在大中華地區銷售及分銷時尚產品具有很大的潛力。此外，本集團通過年內供股籌得基金，部分所得款項將用於擴展該項業務，包括但不限於拓寬銷售渠道、開發新商品及其他消費品、進行若干市場推廣活動及使用第三方知識產權。然而，新型冠狀病毒的持續蔓延令該項業務的擴展計劃延遲。

展望未來，本集團之業務環境預期仍將充滿挑戰。鑒於潛在的全球性問題、地方社會事件以及新型冠狀病毒疫情蔓延等影響的不確定因素，我們將繼續利用我們強大的業務聯繫發展我們的現有業務，同時把握任何湧現之機遇以多元化本集團之業務。最後，藉此機會，本人謹代表董事會感謝管理層及全體同事在這充滿挑戰的一年所作出的貢獻及支持。本人還要對客戶、供應商及業務夥伴對我們一如既往的支持，致以衷心感謝。

執行董事

謝聲宇

香港，二零二一年六月二十八日

管理層討論及分析

財務回顧

截至二零二一年三月三十一日止年度，本集團經營業務錄得營業額50,500,000港元，較去年的66,200,000港元減少23.7%。減少主要是由於2019冠狀病毒病（「COVID-19」）疫情持續蔓延。放債業務亦佔年內本集團營業額的1,900,000港元（二零二零年：2,000,000港元）。本集團的經營毛利由去年的6,000,000港元微降至本回顧年度的4,500,000港元。

本集團錄得其他收入2,100,000港元（二零二零年：2,800,000港元）。此主要是由於給予被投資公司貸款產生之推算利息1,800,000港元。

本年度錄得之其他收益及虧損為淨虧損1,300,000港元（二零二零年：淨虧損2,300,000港元）。減少乃由於出售按公平值計入損益之金融資產的虧損由約3,800,000港元減少至約1,000,000港元。

截至二零二一年三月三十一日止年度，行政開支及其他開支（「營運開支」）為27,400,000港元（二零二零年：16,400,000港元）。在扣除與無形資產攤銷、折舊費用、撇銷按公平值計入其他全面收入及電影劇本按金、壞賬及以股份為基礎付款有關之主要非現金項目後，本年度營運開支將為14,000,000港元，而去年按同一基準則為12,200,000港元，增加14.8%，主要歸因於年內產生之擴張消費品貿易業務之營銷開支增加。

於截至二零二一年三月三十一日止年度，本集團產生融資成本600,000港元（二零二零年：800,000港元），主要包括應付借貸利息、租賃負債利息及本集團發行債券的推算利息。

本集團於本年度錄得本公司擁有人應佔虧損約66,700,000港元，與二零二零年金額約19,900,000港元相比較，增加46,800,000港元。該增加主要是由於商譽減值約29,400,000港元、給予被投資公司貸款之減值虧損約9,100,000港元、應收貸款減值虧損約4,000,000港元以及年內產生之營銷開支及以股份為基礎付款開支增加。

業務回顧

截至二零二一年三月三十一日止年度，本集團業務分四個經營分部 (i) 天然資源及商品；(ii) 品牌、時尚服飾商品及其他消費品分部；(iii) 放債分部；及(iv) 證券投資分部。

天然資源及商品

天然資源及商品貿易業務

本集團計劃將更多資源轉投入至其業務表現具有巨大潛力的消費品及時尚服飾商品銷售分部。COVID-19於年內繼續影響該項業務。於截至二零二一年三月三十一日止年度，本集團繼續通過其全資附屬公司從事棕櫚原油貿易業務，並錄得營業額25,500,000港元（二零二零年：28,200,000港元）。本集團將持續監管業務環境及條件開展相關貿易。

品牌、時尚服飾商品及其他消費品

本集團之消費品及時尚服飾商品銷售由其全資附屬公司邁迪斯有限公司（「邁迪斯」，連同其附屬公司，統稱「邁迪斯集團」）進行。儘管財務數字尚未反映邁迪斯的真實情況（主要是由於COVID-19持續蔓延導致該項業務的擴展延遲），但邁迪斯集團正面臨轉折點。邁迪斯於截至二零二一年三月三十一日止年度錄得營業額23,100,000港元（二零二零年：35,900,000港元）。邁迪斯已及時將其資源轉投入其他盈利分部，包括但不限於銷售最受歡迎的品牌時尚服飾商品及其他消費品以及自有品牌產品。邁迪斯的技術及研發技能受到客戶的認可，為我們通過在現有產品中加入技術功能以製造具有特色的自有品牌產品建立信心。潛在買家之反響令人鼓舞，尤其是對具有不同技術功能的功能性產品。此外，邁迪斯已接洽多個受歡迎的品牌並與彼等交叉設計，甚至Nintendo及FILA。為提高品牌形象，邁迪斯將開發註冊新知識產權並一直積極參與不同營銷活動，例如交易會及展覽，特別是在中華人民共和國（「中國」）主要城市組織主辦的營銷活動，如第二十屆上海國際兒童嬰兒產婦產業博覽會。在展會上，邁迪斯展示了其設計及製造之多款商品。然而，由於COVID-19的爆發，該年的展會未舉行。邁迪斯只有嘗試其他方法來提高品牌知名度，例如於互聯網投放廣告。邁迪斯繼續開發多款體感遊戲並將於未來幾年利用此項熱門技術提升其品牌知名度，同時聯繫至其製造之其他商品。為擴展該項業務，邁迪斯開始擴寬銷售渠道、向客戶提供靈活的信貸條款及增加新溢利分佔銷售模式以吸引經銷商並最大化溢利。

邁迪斯集團逐漸恢復營運，而董事認為COVID-19對本集團的營運及未來前景的影響程度取決於該疫情持續時間、法規政策的實施以及可能影響本集團營運所在業務環境的相關保護措施。然而，本集團對此業務持樂觀態度，其信心來自潛在買家對我們差異化產品的滿意度。本集團相信，一旦COVID-19得到控制，邁迪斯的業務將恢復正常，並通過充分利用年內供股籌集的所得款項取得業務擴展。

本集團將對COVID-19的發展及狀況保持警惕，繼續評估其對本集團財務狀況及經營業績的影響，並採取必要的措施以減輕其業務風險。截至本報告日期，上述評估仍在進行中。

管理層討論及分析

本集團有意擴大業務。本集團認為，供股所得資金及該等技術功能加上良好的營銷策略，將為其商品增值並將促使邁迪斯業務之爆發式增長，包括營業額及利潤率增長，是由於高科技差異化產品可貢獻較高利潤率所致。

放債業務

本集團放債業務錄得營業額1,900,000港元（二零二零年：2,000,000港元），包括所產生之利息收入。根據管理層之觀察並計及放債業務之正面業績，本集團認為仍然存在持續的市場需求可供該業務分部進一步發展，並且有信心其將繼續為本集團之整體業績作出積極貢獻。儘管如此，由於此業務在性質上屬資本驅動型，本集團將參考資金可動用情況持續評估將分配至此業務分部之資源水平。與此同時，本集團將密切監控市場狀況及營運環境，以便在回報與相關業務風險之間取得平衡。

證券投資

年內，本集團的證券投資分部繼續專注於香港上市證券。本集團於截至二零二一年三月三十一日止年度錄得證券投資淨虧損400,000港元（二零二零年：淨虧損2,600,000港元），其中包括出售按公平值計入損益之金融資產的虧損1,000,000港元（二零二零年：虧損3,800,000港元）及按公平值計入損益之金融資產的公平值變動收益600,000港元（二零二零年：收益1,200,000港元）。於二零二一年三月三十一日，本集團持有的投資組合之公平值為2,700,000港元（二零二零年三月三十一日：2,700,000港元）。截至二零二一年三月三十一日止年度並未產生股息收入。

地方證券市場於年內一直動蕩。有鑒於此，本集團將於各不同市場分部持有多元化投資組合，力求將相關風險降至最低。

財務狀況

本集團於二零二一年三月三十一日之資產淨值為69,100,000港元，而於二零二零年三月三十一日則為93,800,000港元。減少主要是由於年內確認商譽減值。

本集團非流動資產總值由二零二零年三月三十一日之41,900,000港元減至二零二一年三月三十一日之2,600,000港元。減少主要是由於年內確認之商譽及按公平值計入其他全面收入之金融資產減值所致。

於二零二一年三月三十一日，流動資產淨值為66,500,000港元，去年則為61,900,000港元。增加主要是由於現金及現金等值項目增加。

流動資金及財務資源

於二零二一年三月三十一日，本集團資本負債比率約為12.3%（二零二零年：11.5%）。本集團資本負債比率指債務淨額佔權益加上債務淨額的比例，債務淨額即承兌票據、債券、銀行透支以及銀行及其他借貸總額。於二零二一年三月三十一日，本集團之流動比率（流動資產與流動負債之比）約為3.2（二零二零年：3.4），與去年相比略微下降。本集團一般以內部產生的現金流量為日常業務供資及年內供股所籌集所得款項總額約41,100,000港元。

於二零二一年三月三十一日，本集團無可動用銀行融資（二零二零年：零）。

退還按金之最新資料

於二零一四年八月一日，本公司（作為買方）與Southernpec Storage and Logistics Holding Limited（「賣方」）（作為賣方）就建議收購Southernpec Singapore Storage and Logistics Limited訂立諒解備忘錄（「諒解備忘錄」）。根據補充諒解備忘錄，本公司支付10,000,000港元作為可退還按金（「按金」）。諒解備忘錄於二零一五年七月三十一日失效及賣方須於三個工作天內全數退還按金予本公司。然而，賣方未能於上述期間內歸還按金及雙方未能就還款時間表達成共識。經過一系列對賣方延遲退還按金而採取之談判及行動（包括對賣方就退還按金之訴訟）後，本公司已與賣方達成和解協議（「和解協議」）。根據和解協議，經考慮本公司容忍而不作出起訴及進行訴訟，及對賣方撤回／終止該等訴訟，賣方不可撤回向本公司契諾，賣方將向本公司支付金額5,000,000港元（「和解款項」），自和解協議日期起18個月期間分批支付作為悉數及最終按金結算（「結算」）。鑒於未能按照付款時間表收取和解款項，金額9,500,000港元（即按金與截至本報告日期賣方支付予本公司金額之差額）已減值及計入截至二零一六年三月三十一日止年度之損益。於本報告日期，1,400,000港元之應付和解款項尚未償還。本公司將繼續監控賣方之付款情況並向其股東提供最新進展（如適用）。

重大收購及出售附屬公司及聯屬公司

年內，本集團並無其他重大收購及出售附屬公司及聯屬公司。

管理層討論及分析

重大投資

於二零二一年三月三十一日，本集團持作買賣投資為2,700,000港元，為於香港上市之股本投資。重大投資詳情如下：

公司名稱	公平值變動 千港元	於二零二一年 三月三十一日 之公平值 千港元	持作買賣投資 概約百分比	佔本集團於 二零二一年 三月三十一日 總資產 之概約百分比
鴻偉(亞洲)控股有限公司	335	1,137	42.6	1.1
毅高(國際)控股集團有限公司	(91)	134	5	0.1
壹家壹品(香港)控股有限公司	(530)	360	13.5	0.4
hmvod視頻有限公司	(42)	872	32.7	0.9
於二零二一年三月三十一日個別公平值 低於持作買賣投資總額5%的其他證券	954	166	6.2	0.2
	<u>626</u>	<u>2,669</u>	<u>100.0</u>	<u>2.7</u>

財務管理政策及外幣風險

本集團財務部門管理本集團財務風險。本集團庫存政策其中最重要目標為管理涉及外幣匯率波動風險。由於本集團大部分業務交易、資產及負債主要以本集團實體的功能貨幣為單位，故涉及之外幣風險甚微。本集團目前並無有關外幣交易、資產及負債的外幣對沖政策。本集團已評估其外幣匯率風險，於本年內及年結日並無制訂任何外幣對沖安排。無論如何，本集團將密切監察其外幣風險，並於有需要時考慮對沖重大外幣風險。

庫存政策與信貸風險管理

本集團於其發展期間貫徹採用保守的庫存政策，並一般使用內部產生的資源及權益及/或債務融資活動撥付其營運及業務發展資金。本集團亦採用靈活審慎的財務政策，以有效管理本集團的資產及負債並鞏固本集團的財務狀況。

為管理流動資金風險，董事會密切監控本集團的流動資金狀況，從而確保本集團的資產、負債及承擔的流動資金架構可符合資金需要。

或然負債及資產抵押

於二零二一年三月三十一日，本集團並無重大資產抵押及任何重大或然負債（二零二零年：無）。

所得款項用途

本公司謹此提供如下有關所得款項用途的資料：

性質	日期為二零二零年 九月三十日的通函 所列所得款項的		於本報告日期 所得款項的		進度
	原擬定用途 百萬港元	實際用途 百萬港元	實際用途 百萬港元	餘額 百萬港元	
供股	償還債券及其他借貸	13.1	13.1	-	已用作擬定用途
	擴大銷售渠道	9.7	3.0	6.7	已用作擬定用途及餘額仍會按原定計劃使用
	開發新商品及其他消費品	4.4	3.5	0.9	已用作擬定用途及餘額仍會按原定計劃使用
	營銷活動及第三方知識產權的用途	4.0	4.0	-	已用作擬定用途
	一般營運資金	7.9	5.4	2.5	已用作擬定用途及餘額仍會按原定計劃使用
		<u>39.1</u>	<u>29.0</u>	<u>10.1</u>	

僱員及薪酬政策

於二零二一年三月三十一日，本集團擁有50名（二零二零年：50名）僱員（包括董事）。截至二零二一年三月三十一日止年度總員工成本為約4,300,000港元（二零二零年：3,100,000港元）。僱員薪酬乃參考市場條款、各僱員的表現、資格及經驗而釐訂。其包括月薪、退休金供款、其他津貼以及按照彼等對本集團貢獻而發行之酌情購股權。本集團亦為其中國員工參與退休福利計劃及為其香港員工參與定額法定強制性公積金計劃。本集團已採納購股權計劃，其中董事會可按其酌情權向購股權計劃的合資格參與者授出購股權。於本報告日期，合共28,059,278份購股權尚未獲行使。

展望

本集團開始重建其戰略業務地位及集中資源尋求本集團其他現有業務之發展機會創造良機。另一方面，本集團將繼續專注於消費產品及時尚潮流商品的銷售。展望未來，本集團將繼續通過有機增長或收購有關業務（如適用）發展其現有業務。董事會亦將利用其業務聯繫以物色其他投資機遇，從而豐富其現有業務以提高其股東之回報。與此同時，本集團將繼續其現有業務，持續監管業績表現，故而資源可分配至適當業務分部，旨在最大化其股東回報。

董事及高層管理人員履歷

董事

謝聲宇先生，執行董事

謝聲宇先生（「謝先生」），40歲，於二零一六年九月獲委任為執行董事。謝先生現任本公司之首席營運官（「首席營運官」）。彼專業從事策略規劃，於企業管理及業務推廣（尤其是餐飲及零售行業）方面擁有豐富經驗。

藺夙女士，執行董事

藺夙女士（「藺女士」），37歲，於二零一六年九月獲委任為執行董事。藺女士畢業於中華人民共和國（「中國」）陝西國際商貿學院計算機信息管理專業。藺女士於金融行業擁有逾十年經驗。於加入本公司之前，彼於中國一家大型金融機構擔任高級職務。

譚澤之先生，獨立非執行董事

譚澤之先生（「譚先生」），44歲，於二零一三年九月獲委任為獨立非執行董事及審核委員會、提名委員會及薪酬委員會的成員。譚先生持有多倫多大學（University of Toronto）商學學士學位。彼為香港會計師公會資深會員、香港稅務學會資深會員、美國會計師公會會員及特許全球管理會計師公會會員。譚先生於提供會計、審計及財務服務方面擁有逾十五年經驗，並曾於多家私人及上市公司擔任不同高級職位。譚先生現時為香港金融投資控股集團有限公司（股份代號：0007，其股份於聯交所主板上市）之獨立非執行董事。譚先生為利駿集團（香港）有限公司（股份代號：8360）之獨立非執行董事及心心芭迪貝伊集團有限公司（股份代號：8297）之執行董事（兩間公司的股份均於聯交所GEM上市），及多間私人公司的財務顧問。

陳嘉洪先生，獨立非執行董事

陳嘉洪先生（「陳先生」），39歲，於二零一六年十月獲委任為獨立非執行董事。陳先生持香港城市大學應用物理學士學位。彼於工業及製造領域（特別是半導體行業）的項目管理及業務開發方面擁有逾十二年經驗。

劉永勝先生，獨立非執行董事

劉永勝先生（「劉先生」），66歲，於二零一六年十月獲委任為獨立非執行董事。劉先生於中華人民共和國房地產行業及珠寶行業擁有豐富經驗。彼於前述行業擁有逾三十年營銷管理經驗。

董事提呈其報告及本集團截至二零二一年三月三十一日止年度的經審核財務報表。

主要業務

本公司的主要業務為投資控股。本集團主要從事天然資源及商品貿易；開發及推廣品牌、設計、製造及銷售時尚服飾及其他消費品；證券之投資；及放債業務。

本公司主要附屬公司於二零二一年三月三十一日的主要業務及其他詳情載列於財務報表附註40。

分部資料

本年度按經營分部之本集團業績表現分析載於財務報表附註6。

業績及財務狀況

本集團截至二零二一年三月三十一日止年度的業績及本集團的事務狀況載列於第42至122頁的財務報表。本公司於二零二一年三月三十一日的事務狀況載於財務報表附註41。

業務回顧

本集團截至二零二一年三月三十一日止年度的業務回顧分別載列於本年報第4頁及第5至10頁的「董事報告」及「管理層討論及分析」。

董事會報告

主要風險及不明朗因素

本集團財務狀況、運營、業務及前景可能受到以下已知風險及不明朗因素影響。

業務風險

本集團放債業務遭受客戶或對手方不能履行還本付息的合約義務或持有的抵押品價值不足以保障該義務的風險。儘管本集團擁有旨在管理該等風險的內部政策及程序，該等政策及程序可能並非完全有效。任何重大客戶重大拖欠或不償還可能對本集團的財務狀況及盈利能力產生不利影響。儘管本集團已採用放債政策及放債程序手冊，其根據《放債人條例》（香港法例第163章）提供了有關受理及／或監控放債程序的指引，本集團可能仍然不時面臨違反相關法律及法規的風險，其可能導致本集團遭受罰款或其他潛在責任。

此外，原油價格的不利波動將降低運營的盈利能力。

本集團將留意本集團業務面臨風險的最新情況並進行監控，以確保及時實施適當措施。

策略風險

董事根據對外部環境的瞭解維持策略計劃。本集團將根據策略計劃投資項目及投資，以應對市場需求及預期。鑒於金融及股票市場不可預見的外部環境的快速變化，於本集團變更策略計劃以適應外部環境不可預見的變化時，本集團的投資將面臨重大策略風險。

外匯匯率風險

本集團擁有以其功能貨幣之外的貨幣計值的資產及負債，且受到外匯匯率波動影響。本集團監控外匯風險，且將於必要時考慮對沖重大外匯風險。

操作風險

操作風險為因內部流程、人員及系統失當或失敗，亦或外部事件所導致損失的風險。為管理該等風險，本集團已設立標準操作程序、權限限制及報告框架，以及投資人力資源及設備，以管理及降低操作風險。

流動性風險

流動性風險為本集團無法在期限內履行其義務的可能性。為管理流動性風險，本集團將持續監控現金流量及維持充足水平的現金及信用額度，以確保本集團滿足其財務需求。

遵守相關法律法規

截至二零二一年三月三十一日止年度，本公司並不知悉任何對本集團造成重大影響的任何法律法規的重大不合規。

與持份者的關係

僱員為本集團資產。本集團提供具競爭力的薪酬組合及愉快的工作環境以吸引及激勵僱員。本集團每年將根據個人於全年的貢獻及業績進行年度業績評估，並根據業績評估結果作出必要調整。

除薪金外，本集團亦按照香港僱傭條例為其在香港的員工設立了強制性公積金計劃（「強積金計劃」）及醫療保險計劃。強積金計劃受強制性公積金計劃條例規管，為由獨立受託人管理的固定供款退休計劃。本集團在中國的員工根據中國法定僱傭條例享有國家法定社會保險。

本集團瞭解到與我們的業務夥伴（包括本集團的客戶及供應商）維持良好關係之重要性。本集團相信，透過向客戶提供更好的產品及增強型服務、與僱員維持有效溝通交流渠道及與主要供應商合作，可建立一種健康關係。

環保政策

本集團致力於業務營運之所有可能方面減少其碳排放及對自然資源之消耗。我們的環保策略為達致我們的服務質量與效率之平衡及將溫室氣體排放降至最低及最大限度避免環境惡化。因此，本集團已採取積極舉措以透過電話、電郵及會議或有關其他有效且環境友好之溝通方式進行內部及外部溝通交流。此外，我們能夠最大限度減少差旅及印刷。

根據GEM上市規則第17.103條，本公司將於本年報刊發後三個月內發佈環境、社會及管治報告，以符合GEM上市規則附錄二十所載規定。

董事會報告

股本

本公司的股本變動詳情載列於財務報表附註34。

儲備

本公司及本集團於本年度內的儲備變動分別載列於財務報表附註41及第46頁的綜合權益變動表。

股息

董事會並未宣派中期股息，且不建議派發截至二零二一年三月三十一日止年度的末期股息（二零二零年：無）。

物業、廠房及設備

本集團的物業、廠房及設備變動詳情載列於財務報表附註16。

可分派儲備

根據開曼群島的《公司法》（經修訂），於本公司《章程細則》（「《章程細則》」）的條文規限下，本公司的股份溢價賬可用作向本公司股東作出分派或派發股息，惟緊隨派息後，本公司須有能力償還日常業務過程中到期應付的債項。

董事

於本年度內及截至本報告日期的現任本公司董事為：

執行董事

謝聲宇先生
藺夙女士

獨立非執行董事

譚澤之先生
劉永勝先生
陳嘉洪先生

根據本公司《章程細則》第84(1)及84(2)條，陳嘉洪先生及譚澤之先生須輪值退任，惟彼等均符合資格並於本公司應屆股東週年大會膺選連任。

其餘所有現任董事均留任。

全體董事的履歷詳情載於本年報第11頁。

董事服務合約

每名執行董事均已與本公司訂立為期三年的服務合約，惟任何一方可向另一方發出不少於三個月的事先書面通知而終止。

根據各獨立非執行董事的委任函，彼等的任期為三年，惟任何一方可向另一方發出不少於兩個月的事先書面通知而終止。

除上文所披露者外，於應屆股東週年大會上獲建議重選的董事均無與本公司訂立本公司不可於一年內免付補償（法定補償除外）而終止的服務合約。

年內董事之酬金詳情以具名形式載於財務報表附註11。

獲准許的彌償條文

根據本公司《章程細則》，每名董事就彼等或彼等任何一人基於其職位履行其職務而產生或蒙受的所有訴訟、費用、收費、虧損、損失及開支，均可自本公司的資產及溢利獲得彌償。

年內，本公司已就本集團董事及行政人員購買合適的董事及行政人員責任保險。

董事會報告

董事及最高行政人員於股份及購股權的權益

於二零二一年三月三十一日，本公司董事及最高行政人員於本公司及其相聯法團（定義見香港法例第571章《證券及期貨條例》（「《證券及期貨條例》」）第XV部）的股份、相關股份及債券中擁有根據《證券及期貨條例》第XV部第7及第8分部須知會本公司及聯交所之權益及淡倉（包括根據《證券及期貨條例》有關條文本公司董事及最高行政人員被視為或當作擁有的權益及淡倉）；或須記入本公司根據《證券及期貨條例》第352條規定存置的登記冊的權益及淡倉；或根據GEM上市規則第5.46條至第5.67條所述董事進行交易的規定標準須另行知會本公司及聯交所的權益及淡倉如下：

於股份或相關股份的好倉總數

董事姓名	權益性質	持有股份數目	佔已發行 股份總數的 概約百分比
謝聲宇先生	實益擁有人	2,805,928	0.39%
藺夙女士	實益擁有人	2,805,928	0.39%

除上文披露者外，於二零二一年三月三十一日，董事及本公司的最高行政人員概無於本公司或其任何相聯法團（定義見《證券及期貨條例》第XV部）的任何股份、相關股份或債券中擁有根據《證券及期貨條例》第XV部第7及第8分部須知會本公司及聯交所之任何其他權益或淡倉（包括根據《證券及期貨條例》有關條文彼等被視為或當作擁有的權益或淡倉）；或須記入本公司根據《證券及期貨條例》第352條規定存置的登記冊的任何其他權益或淡倉，或根據GEM上市規則第5.46條至第5.67條須另行知會本公司及聯交所的任何其他權益或淡倉。

董事購買股份或債券的權利

除上文「董事及最高行政人員於股份及購股權的權益」一節所披露董事獲授的購股權外，於本年度內任何時間概無董事或彼等各自的聯繫人士獲授或行使任何可透過購買本公司的股份或債券而獲益的權利；本公司或任何其附屬公司、或其控股公司、或任何其同系附屬公司亦無參與訂立任何安排，致使董事可於任何其他法人團體取得有關權利。

控股股東於合約的權益

於截至二零二一年三月三十一日止年度內任何時間，本公司或任何其附屬公司及控股股東或任何其附屬公司並無就控股股東或任何其附屬公司向本公司或任何其附屬公司提供服務而訂立任何重大合約。

主要股東於股份的權益

於二零二一年三月三十一日，根據本公司遵照證券及期貨條例第336條而存置的登記冊及據本公司董事或主要行政人員所知，概無任何人士於股份或相關股份中擁有或被視作或當作擁有證券及期貨條例第XV部第2及第3分部條文須向本公司及聯交所披露的權益或淡倉，或直接或間接擁有在任何情況下附有投票權益可於本集團任何其他成員公司的股東大會上投票的任何類別的股本面值10%或以上之權益（包括此等股本之購股權）。

購股權計劃

本公司購股權計劃的詳情載於財務報表附註36。

供股

於二零二零年八月二十四日，本公司建議透過發行513,585,000股供股股份，按於記錄日期二零二零年十一月四日持有的每兩股現有股份獲發五股供股股份的基準及每股供股股份0.08港元的價格，向合資格股東進行供股，以籌集最多約41,100,000港元的所得款項總額（扣除開支前）。

於二零二零年十一月二十七日，合共513,585,000股股份已獲配發。自供股籌得所得款項總額約為41,100,000港元（扣除開支前）。

股本削減

根據本公司股東於二零二零年一月三十一日舉行之股東大會通過的特別決議案及開曼群島大法院的命令，通過註銷本公司繳足股本，本公司股本中每股面值0.24港元的股份由每股0.24港元減至每股0.024港元，惟以每股股份0.216港元為限，自二零二零年五月八日起生效。

購買股份或債券的安排

購股權乃根據該計劃授予董事。本公司購股權計劃的詳情載於財務報表附註36。

除上文所披露者外，於本年度內任何期間，本公司、其附屬公司或其最終控股公司或該最終控股公司的任何附屬公司均無參與任何安排，致令本公司董事因取得本公司或其他法人團體的股份或債券而獲得利益。

董事於重大合約的權益

於本年度內，董事並無直接或間接於任何對本集團業務而言為重要的合約（其中本公司或任何其附屬公司為訂約方）中擁有重大權益。

董事會報告

管理合約

於本年度內，並無訂立或存在有關本公司全部或大部分業務的管理及行政事宜的合約。

酬金政策

本集團的僱員酬金政策乃根據彼等的表現、資歷及能力制定，而本集團的政策為致力讓每位僱員得到公平合理的待遇。

董事酬金乃由薪酬委員會經參考本集團的經營業績、個人表現及可資比較的市場統計數據後釐定。

本公司已採納一項購股權計劃，作為對董事及合資格僱員的獎勵，該計劃的詳情載於財務報表附註36。

獨立非執行董事

本公司已收到各獨立非執行董事根據GEM上市規則第5.09條作出的年度獨立確認函。本公司認為所有獨立非執行董事均獨立於本公司。

關連交易

於本年度，本集團並無訂立任何關連交易。

董事於競爭業務的權益

於本年度內及直至本報告日期，董事並未發現本公司董事、控股股東及其各聯繫人士（定義見GEM上市規則）的任何業務或權益會或可能會與本集團的業務構成競爭，及並未發現其中有關人士已與或可能與本集團構成任何其他利益衝突。

優先購買權

本公司的《章程細則》或開曼群島的法例概無任何有關優先購買權的條文，使本公司須按比例向現有股東發售新股份。

足夠公眾持股量

根據本公司可獲得的公開資料及就董事所知，於本年報刊發前的最後可行日期，本公司的已發行股本根據GEM上市規則具有足夠的公眾持股量。

主要客戶及供應商

於本年度，本集團的五大客戶佔本集團的收入約80%，而其中的最大客戶佔本集團的收入約27%。

於本年度，本集團的五大供應商佔本集團的採購額約81%，而其中的最大供應商佔本集團的採購額約52%。

董事、其聯繫人士或本公司任何股東（就董事所知擁有本公司已發行股本超過5%）於本年度所有時間概無於任何本集團的五大客戶及供應商中擁有權益。

退休福利計劃

退休福利計劃的詳情載列於財務報表附註35。

集團財務概要

本集團截至最近五個財政年度的業績及資產及負債的概要載列於本年報第122頁。

購買、贖回或出售本公司的上市證券

於本年度內，本公司或其任何附屬公司概無購買、出售或贖回本公司的任何上市證券。

企業管治

有關本公司所採納的主要企業管治常規的報告乃載於本年報第22至34頁。

審核委員會

審核委員會與本公司管理層一同審閱本集團截至二零二一年三月三十一日止年度的財務報表，並討論審計、內部控制及財務報告事宜以及風險管理職能。有關審核委員會組成的資料乃載於本年報第22頁至第34頁的企業管治報告。

董事會報告

獨立核數師

截至二零二一年三月三十一日止年度的財務報表由開元信德會計師事務所有限公司審核，其任期於應屆股東週年大會屆滿。應屆股東週年大會屆時會提呈普通決議案，於隨後年度續聘開元信德會計師事務所有限公司為本公司核數師。

審閱年度報告

截至二零二一年三月三十一日止年度的本年報已經由本公司的審核委員會審閱，而該委員會認為本報告所載資料符合GEM上市規則的披露規定，並已作出充分披露。

承董事會命

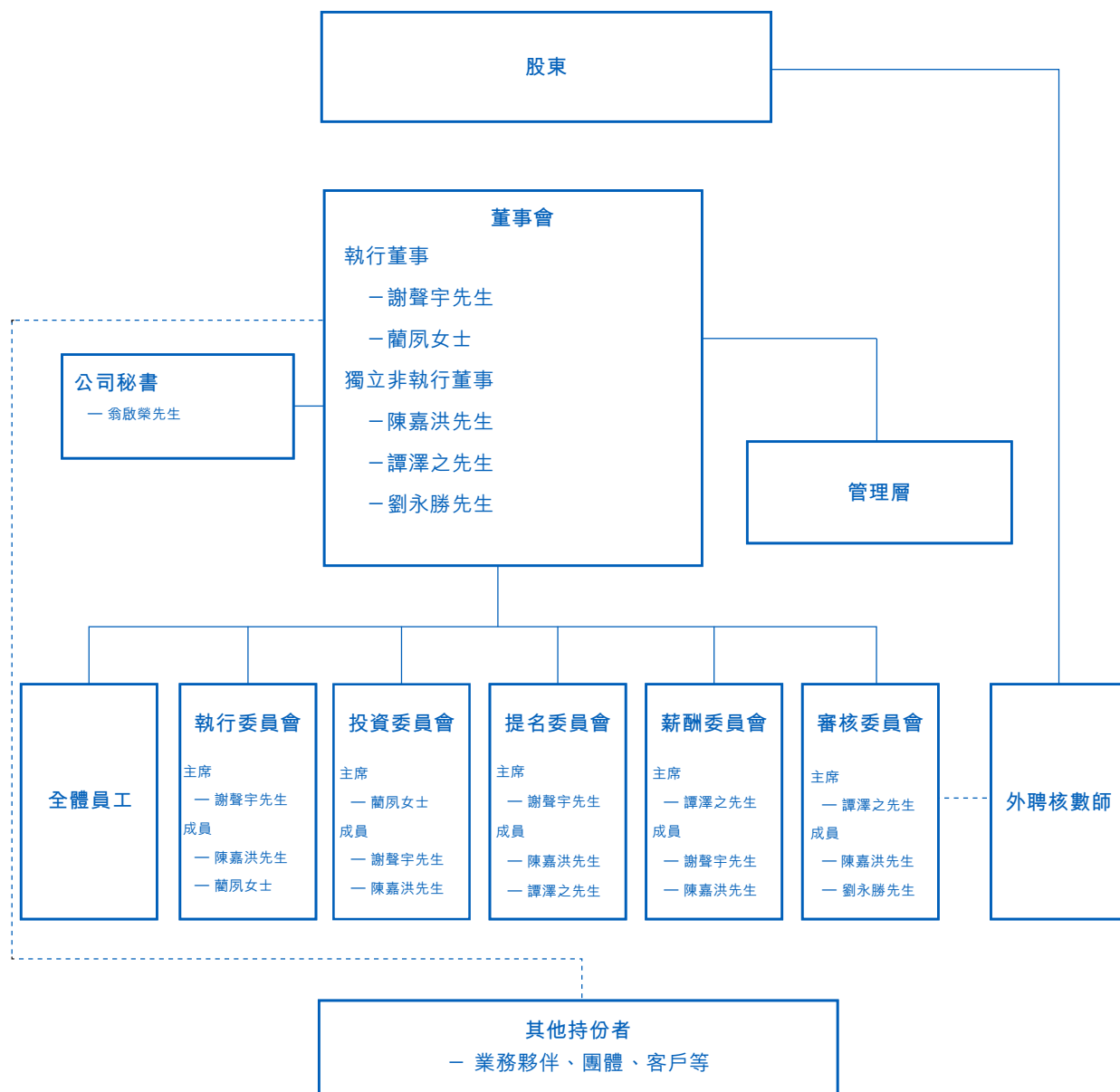
執行董事

謝聲宇

香港，二零二一年六月二十八日

董事會欣然於本公司截至二零二一年三月三十一日止年度的年報中呈列本企業管治報告。

企業管治框架



企業管治報告

企業管治常規

本公司致力達到高標準的企業管治，以保障股東利益及增強股東價值。本公司認同董事會就本集團業務提供有效領導及指引、以及確保本公司經營的問責性、透明度、公平及持正所扮演的重要角色。

於截至二零二一年三月三十一日止年度內，本公司均遵守GEM上市規則附錄十五內之企業管治守則（「企業管治守則」）及企業管治報告之所有守則條文，惟以下所解釋的若干偏離者除外。

就企業管治守則之守則條文A.6.7而言，獨立非執行董事及其他非執行董事應出席本公司股東大會。兩名獨立非執行董事及其中一名獨立非執行董事由於其他業務安排不能出席本公司分別於二零二零年八月二十日及二零二零年十月二十二日舉行之股東週年大會及股東特別大會。

根據企業管治守則條文第A.1.3條，董事會定期會議的通知須提前至少14日送達全體董事，以便全體董事有機會出席。年內，若干董事會會議的召開通知少於14日，以便董事就本集團投資時機及內部事宜及時應對，作出權宜的決策。董事會會議均按本公司《章程細則》規定的方式正式召開。董事會日後會盡一切合理努力遵守企業管治守則條文第A.1.3條的規定。充足及恰當的資料通常於董事會會議前三日向董事發佈。

董事會將繼續監察及檢討企業管治原則及常規，以確保遵例。

董事會

責任及職權委託

董事會負責制定政策、策略方向，代表股東領導本公司創造價值及監察本公司的財務表現。董事會亦負責監督本集團的管理層，並委派管理層負責日常運作及本集團的業務管理。

董事會保留事宜

董事會保留其對重大策略及業務事宜的決策權，包括批准及監察所有政策事宜、整體策略及預算、內部監控及風險管理系統、重大交易（尤其可能牽涉利益衝突的交易）、財務資料、董事會組成及薪酬、企業管治事宜及其他重大財務及營運事宜。

所有董事均可全面和及時取得所有相關資料、及獲得公司秘書及高級管理人員的意見及服務，務求確保董事會程序及所有適用法例及規例得到遵守。各董事可於適當情況下，向董事會提出合理要求以尋求獨立專業意見，費用由本公司承擔。

董事會及管理會的角色分工

董事會已列出向本公司行政總裁及高級管理人員委派的責任。該等責任包括（但不限於）執行董事會的決定及領導和協調本公司的日常營運和管理。

董事會定期審閱所委派的職能及責任。上述主管人員及高級管理人員訂立任何重大交易前，須先獲董事會批准。

董事會的組成

於二零二一年三月三十一日，董事會現由下列董事組成：

執行董事

謝聲宇先生

簡夙女士

獨立非執行董事

譚澤之先生

劉永勝先生

陳嘉洪先生

董事名單（按職務類別分類）載於本年報「公司資料」一節，亦在本公司根據GEM上市規則不時刊發的所有公司通訊中披露。本公司董事的履歷資料詳情載於本年報「董事及高層管理人員履歷」一節。

本公司會定期對董事會之組成作出檢討，確保其於技能及經驗方面均達致適切本集團有效領導所需之平衡。董事會在執行董事及獨立非執行董事人數比例上亦力求均衡，以確保其獨立性及有效管理。

企業管治報告

本公司於本年度內一直遵守GEM上市規則第5.05A條、第5.05(1)及(2)條之規定。第5.05A條規定上市發行人須委任獨立非執行董事（「獨立非執行董事」）擔任董事會最少三分之一成員。第5.05(1)條規定上市發行人的所有董事會必須包括最少三名獨立非執行董事，而第5.05(2)條規定最少一名獨立非執行董事須具有適當專業資格或會計或相關財務管理專業。所有獨立非執行董事亦必須符合GEM上市規則第5.09條所載評估彼等獨立性之指引。

獨立性

本公司已收到獨立非執行董事根據GEM上市規則的規定作出有關彼等獨立性的書面年度確認書。本公司認為所有獨立非執行董事均具獨立性。

關係

所有董事之間並不存在任何財務、業務、家族或其他重大／相關關係。

委任、重選及罷免董事

每名執行董事均已與本公司訂立為期三年的服務協議。本公司亦已向各非執行董事及獨立非執行董事發出任期為三年的委任函。

根據本公司的《章程細則》，三分之一的董事須每年於股東週年大會上退任，所有董事均須最少每三年輪值退任一次，並符合資格於本公司的股東週年大會上重選連任。任何獲董事會委任以填補臨時空缺的新任董事均須於下屆股東大會上接受股東重選。任何獲董事會委任作為現董事會的額外董事的新任董事，均須於下屆股東週年大會上接受股東重選。

根據上述本公司《章程細則》的條文，陳嘉洪先生及譚澤之先生均須於本公司二零二一年應屆股東週年大會上退任，並符合資格於大會上膺選連任。本公司就即將舉行的股東週年大會所發出的通函會根據GEM上市規則列載所有將退任董事的詳盡資料。

委任、重選及罷免董事的程序及細節已列載於本公司的《章程細則》。本公司已成立提名委員會，以負責檢討董事會的組成、發展及制訂提名及委任董事的相關程序、監控董事委任及繼任方案及評估獨立非執行董事的獨立性。提名委員會及其工作的詳情載於下文「董事會轄下的委員會」一節。

持續專業發展

每位新獲委任的董事於接受委任時均獲得一份全面及正式的就職資料，以確保其對本集團運作及業務以及上市公司董事之法律及監管責任均有適當的理解。本集團亦會持續提供簡介會及專業培訓以更新董事的知識及技術，以及更新全體董事有關GEM上市規則及其他適用監管規則的最新發展，確保董事遵守有關規則及提高董事對良好企業管治常規的意識。

董事亦明白彼等有需要繼續發展及更新知識及技能，藉以為本公司作出貢獻。本公司亦定期為董事提供有關本集團的業務及法律及監管規定的更新、變動及發展資料。

董事獲鼓勵參與相關專業發展計劃，以確保彼等在法律及監管規定下知悉彼等的責任。截至二零二零年三月三十一日止年度，全體董事均參與持續專業發展，透過出席會議、研討會及內部簡報，發展並更新其知識及技能。本公司已為董事提供風險管理的資料、環境、社會及管治報告以及財務呈報及稅項最新發展的資料。

董事會的常規及會議守則

董事會成員定期舉行會議，及每年最少舉行四次常規董事會會議，約每季舉行一次，以探討本公司的業務發展及整體策略。為方便董事出席會議，常規董事會會議的時間表一般會事先與董事協定。除正式會議外，須董事會批准的事宜則以傳閱書面決議方式處理。董事會及每名董事於有需要時，亦有自行及獨立地接觸高級管理層的途徑。

執行委員會及其他相關的高級管理人員一般會出席常規董事會會議，並於有需要時出席其他董事會及董事委員會的會議，就本集團的業務發展、財務及會計事宜、規例的遵守、企業管治及其他主要方面提供意見。

公司秘書協助主席為每次董事會會議準備議程、備存董事會會議及董事會委員會會議的會議記錄，並確保所有適用規則及規例均獲得遵守。董事會會議結束後，會議記錄的初稿會盡快發送給全體董事，供各董事表達意見。每次董事會會議及董事會委員會會議的會議記錄由公司秘書保存，並可在任何董事發出合理通知的情況下於任何指定時段供董事查閱。

根據現行董事會常規，任何涉及主要股東或董事利益衝突的重大交易，將在正式召開的董事會會議上由董事會審議及處理。本公司《章程細則》所載條文規定，倘有關董事或其任何聯繫人士在有關交易中擁有重大權益，則彼等在批准該交易的會議上須放棄投票，亦不得計入會議的法定人數。

企業管治報告

董事的出席記錄

董事會定期舉行會議，以檢討和批准財務及經營表現、及審議和批准本公司的整體策略及政策。當有重大事件或重要事項需要討論及議決時，董事會會舉行額外的會議。

下表為各董事於截至二零二一年三月三十一日止年度於常規董事會會議、審核委員會會議、薪酬委員會會議、提名委員會會議及股東大會的出席記錄：

於二零二零年四月一日至二零二一年三月三十一日舉行的會議

董事	董事會會議 (出席/合資格 出席次數)	審核委員會會議 (出席/合資格 出席次數)	薪酬委員會會議 (出席/合資格 出席次數)	提名委員會會議 (出席/合資格 出席次數)	股東大會 (出席/合資格 出席次數)
執行董事					
謝聲宇先生	6/6	不適用	3/3	1/1	2/2
蘭夙女士	5/6	不適用	不適用	不適用	0/2
獨立非執行董事					
譚澤之先生	5/6	3/4	2/3	1/1	1/2
劉永勝先生	5/6	3/4	不適用	不適用	0/2
陳嘉洪先生	6/6	4/4	3/3	1/1	2/2

董事的證券交易

本公司已採納有關董事進行證券交易的標準守則，作為董事進行證券交易的行為守則（「標準守則」）。經對董事作出具體查詢後，全體董事確認彼等已於截至二零二一年三月三十一日止年度遵守標準守則所載的規定標準。

本公司並無發現董事或有關僱員有任何不遵守《交易必守準則》的事件。

倘若本公司知悉任何有關買賣本公司證券的限制期，本公司將會事先通知其董事及相關僱員。

董事會轄下的委員會

董事會已成立五個董事會轄下的委員會，分別為執行委員會、投資委員會、審核委員會、薪酬委員會及提名委員會，藉以監督本公司事務各特定的範疇。董事會轄下各委員會的成立均訂有界定的書面職權範圍，並於股東要求時可供查閱。董事會轄下各委員會應向董事會匯報彼等所作的決定或建議。

董事會轄下各委員會舉行會議的常規、程序及安排在實際可行情況下均與上文所載有關董事會會議的常規、程序及安排貫徹一致。

董事會轄下各委員會均獲得充足資源以履行彼等的職責，並可應合理要求而於適當情況下徵詢獨立專業意見，費用由本公司承擔。

董事會負責履行企業管治守則所載企業管治職務，包括(i)制定及檢討本公司的企業管治的政策及常規；(ii)檢討及監察董事及高級管理層的培訓及持續專業發展；(iii)檢討及監察本公司在遵守法律及監管規定方面的政策及常規；(iv)制定、檢討及監察董事及僱員的行為守則及合規指引；及(v)檢討本公司對企業管治守則及於企業管治報告之披露的合規情況。

執行委員會

執行委員會由全體執行董事組成，並由謝聲宇先生擔任執行委員會的主席。執行委員會為直屬於董事會的一個一般管理委員會，以提高業務決策的效率。執行委員會監察本公司策略性計劃的執行及本集團全部業務單位的營運，並就有關本公司管理及日常運作的事宜作出討論及決策。

審核委員會

審核委員會共包括三名成員：譚澤之先生（主席）、陳嘉洪先生及劉永勝先生，彼等均為本公司的獨立非執行董事，訂有書面職權範圍。

本公司遵守GEM上市規則第5.28條之規定，即審核委員會（最少須由三名成員組成，且必須由獨立非執行董事擔任主席）最少一名成員為具有適當專業資格或會計或相關財務管理經驗之獨立非執行董事。概無審核委員會的成員為本公司現任外聘核數師的前合夥人。

審核委員會的主要角色及職能為：

- (i) 審閱財務報表及報告，及就本公司負責會計及財務報告職能的職員、合規主任或外聘核數師提出的任何重大或非尋常項目於提呈董事會前作出考慮；

企業管治報告

- (ii) 參考外聘核數師所執行的工作、核數費用及其委聘條款，檢討與外聘核數師的關係並就委任、續任及罷免外聘核數師向董事會提出建議；及
- (iii) 檢討本公司的財務報告制度、內部監控制度及風險管理制度及相關程序的充分性和有效性。

截至二零二一年三月三十一日止年度，審核委員會與本公司相關高級管理人員曾舉行四次會議（其中一次乃與外聘核數師），執行了（其中包括）以下主要任務：

- 審閱及討論截至二零二零年三月三十一日止年度、截至二零二零年六月三十日止三個月、截至二零二零年九月三十日止六個月及截至二零二零年十二月三十一日止九個月的中期、季度及年度財務報表、業績公告及報告、本集團採納的相關會計政策及慣例及相關審核結果；
- 審閱及討論本集團的內部監控制度；
- 討論及建議委聘外聘核數師；及
- 審閱及批准外聘核數師的薪酬及委聘條款。

董事會與審核委員會在委聘外聘核數師的事宜上並無意見分歧。

薪酬委員會

薪酬委員會共包括三名成員：譚澤之先生（主席）、謝聲宇先生及陳嘉洪先生，其中兩位為本公司獨立非執行董事，訂有書面職權範圍。

薪酬委員會的主要角色及職責包括：

- (i) 就本公司董事及高級管理層成員的薪酬待遇政策及架構及就設立正式而具透明度的程序以制定有關薪酬政策向董事會提出建議；
- (ii) 釐定執行董事及高級管理人員的薪酬組合及向董事會提出有關非執行董事薪酬的建議；及
- (iii) 參考董事不時議決的公司目的及目標檢討及批准與表現掛鈎的薪酬。

本公司各董事於截至二零二一年三月三十一日止年度的薪酬詳情載於本年報所載的財務報表附註11。

截至二零二一年三月三十一日止年度，薪酬委員會曾舉行三次會議，執行了（其中包括）以下的主要任務：

- 審閱薪酬政策的發展程序及就此提出建議；
- 審閱本集團董事及高級管理層的表現及批准彼等的現行薪酬組合；及
- 建議非執行董事的酬金組合。

提名委員會

提名委員會共包括三名成員：謝聲宇先生（主席）、陳嘉洪先生及譚澤之先生；後兩位為本公司的獨立非執行董事，訂有書面職權範圍。

提名委員會的主要角色及職責為：

- (i) 檢討董事會的組成；
- (ii) 設置及制訂提名及委任董事的相關程序；
- (iii) 物色可成為董事會成員的合資格人選；
- (iv) 監控董事委任及繼任方案；及
- (v) 評估獨立非執行董事的獨立性。

截至二零二一年三月三十一日止年度，提名委員會已舉行一次會議，執行了（其中包括）以下主要任務：

- 檢討及討論董事會的現存架構、規模及組成，以確保董事會於適用於本集團業務需求的專業知識、技能及經驗方面取得平衡；
- 評估一名非執行董事調任為執行董事的事宜；
- 評估現任獨立非執行董事的獨立性；及
- 根據本公司《章程細則》於本公司股東週年大會上建議續任退任董事。

企業管治報告

本公司認識到董事會多元性對提升本公司業績之重要性。年內，提名委員會從各方面檢討董事會多樣性，包括性別、年齡、專業及教育背景、業務經驗、服務年期及於其他上市公司之董事職務。提名委員會認為，董事會具備有利於本公司業務發展之各種技能、專長及多元化組合。

投資委員會

本公司投資委員會於二零一五年八月成立。投資委員會負責制定投資政策及檢討本集團進行之主要建議投資。

董事的責任

遵守法規、規則及規例

全體董事共同及個別均知悉彼等就本公司的行為、業務活動及發展對本公司股東的責任，並須根據企業管治守則履行彼等的責任。彼等已充分瞭解本公司的營運及業務，並完全清楚彼等在法規及普通法、GEM上市規則、適用法律規定及其他監管要求；及本公司各業務及管治政策下的責任。

年度報告及賬目

董事知悉彼等編製真實及公平的財務報表的責任。

會計政策

董事認為本集團採用了一貫採納並合適的會計政策以編製財務報表，並且遵守了所有適用的會計準則。

會計記錄

董事負責確保本集團保管披露本集團合理準確的財務狀況的會計記錄，從而能夠根據上市規則、《公司條例》及適用的會計準則編製財務報表。

保護財產

董事有責任採取一切合理及必要的措施保護本集團的財產，防止及檢測欺詐行為及其他不法行為。

持續經營

董事經作出適當查詢後認為，本集團擁有充足資源以於可預見未來繼續現有經營，並且概無重大不明朗因素；因此，採用持續經營基準編製財務報表乃屬恰當。

風險管理及內部監控

董事會清楚，其負責風險管理及內部控制制度以及審核彼等的有效性。有關制度旨在合理（非絕對）確保無重大不實陳述或過失，降低（非根除）營運系統故障的風險，實現本集團業務目標。

董事會委聘獨立內部控制審核顧問（「內部控制顧問」）進行本集團內部控制制度有效性的年中及年度審核，涵蓋本集團企業管治、內部控制、財務、營運（包括信息安全）及風險管理職能以及合規職能。作為本集團的最高管治負責機構，董事會監察政策及程序的合規情況，監察本集團及其主要分部內部控制架構的有效性。董事會亦確保內部控制按計劃妥為制訂及運轉。內部控制顧問評估風險時，訪問相關員工，確定本集團業務目標及重大風險。內部控制顧問所編製的風險管理報告，載有風險、事件及建議行動計劃，會提呈予董事會審閱及背書。董事會認為，本集團重大風險經管理在可接受水平。管理層將繼續監察餘下風險，不斷向董事會匯報。

管理層須針對風險管理報告實施適當的政策及程序，審閱風險管理及內部控制的有效性，彌補內部控制的缺陷，包括定期評估以及時更新有關資料，以便審核委員會及董事會評估本集團控制及風險管理的有效性。

截至二零二一年三月三十一日止年度，董事會及審核委員會已審閱並確認風險管理及內部控制制度的有效性。

本集團設定正式舉報政策，鼓勵及引導員工在內部負責任地提出重大隱患，不畏強暴。於回顧年間，董事會概無自員工獲悉有關財務瀆職的投訴或隱患。

本集團設定內幕資料政策，為本集團董事及高級管理層制定指導方針，以確保本集團內幕資料根據適用法律法規平等而及時地傳達予公眾。

外聘核數師及獨立核數師的酬金

本公司的外聘核數師就有關其對於本集團截至二零二一年三月三十一日止年度的財務報表的申報責任所作出的聲明，載於本年報內「獨立核數師報告」一節。

審核委員會負責考慮委任外聘核數師及檢討外聘核數師非審核職務，包括考慮該等非審核職務會否對本公司帶來任何潛在的重大不利影響。於截至二零二一年三月三十一日止年度，就截至二零二一年三月三十一日止財政年度之審核及其他服務而已付及應付開元信德會計師事務所有限公司之費用總額為590,000港元。

公司秘書

翁啟榮先生（「翁先生」）由二零一七年一月六日起獲委任為本公司的公司秘書。根據GEM上市規則第5.15條，截至二零二一年三月三十一日止年度，翁先生已接受不少於15小時的專業培訓。

合規主任

謝聲宇先生於二零一六年十二月三十一日根據GEM上市規則第5.19條獲委任為合規主任，負責向董事會提供建議及協助其執行政務，確保本公司符合GEM上市規則及其他適用於本公司的相關法律及法規，及有效及迅速地回應聯交所作出的一切查詢。

董事及行政人員的責任保險

本公司已按照董事會之決定為本公司董事會成員及高級管理層投購董事及行政人員責任保險，以提供足夠承保範圍。承保範圍每年均會檢討。

與股東及投資者的溝通

本公司已採納股東溝通政策，目標是確保本公司股東及有意投資者可方便、平等和及時地獲得本公司無任何偏見及全面的資料。

本公司已設立以下若干途徑與本公司股東溝通：

- (i) 企業通訊如年度報告、季度報告、中期報告及通函均以印刷形式刊發，同時於聯交所網站 www.hkex.com.hk 及本公司網站 www.wealthglory.com 可供瀏覽；
- (ii) 定期透過聯交所作出公佈，並將公佈分別刊載於聯交所及本公司之網站；
- (iii) 於本公司網站提供公司資料；

(iv) 股東週年大會及股東特別大會為股東提供平台，向董事及高級管理層反映意見及交流觀點；及

(v) 本公司之香港股份過戶及登記分處可為本公司股東提供股份過戶登記、股息派付及相關事宜之服務。

本公司已安排本公司股東週年大會通告在大會前至少20個營業日發送給本公司股東，而所有其他股東大會通告則在大會前至少10個營業日發送給股東。董事會、審核委員會、薪酬委員會及提名委員會之主席或（如有關主席未出席）各董事委員會的其他成員，應邀出席本公司股東週年大會以回答股東提問。外聘核數師亦應邀出席本公司股東週年大會以回答有關核數的進行、核數師報告的編製及內容、會計政策及核數師的獨立性方面的提問。股東大會主席就各重大事項（包括選舉個別董事）提呈個別的決議案。投票結果公佈在股東大會的同一個營業日刊載於本公司網站及聯交所網站。

截至二零二一年三月三十一日止年度，本公司的《組織章程大綱》及《章程細則》並無顯著變動。本公司《組織章程大綱》及《章程細則》的最新綜合版本已刊載於本公司網站及聯交所網站。

股東及投資者亦可直接致函至本公司地址為香港文咸東街22-26號柏庭坊12樓的主要營業地點或通過電郵至 info@wealthglory.com 查詢。本公司會適時處理有關查詢及提供相關資訊。

股東權利

其中一項保障股東利益及權利的措施，是在股東大會上就每項重大議題（包括選舉個別董事）提呈獨立的決議案以供股東考慮及投票。此外，股東的各種權利（包括提呈決議案的權利）載列於《章程細則》。

企業管治報告

根據GEM上市規則及本公司《章程細則》，所有在股東大會上提呈的決議案均須以投票方式進行表決。投票表決的結果將於相關股東大會結束後刊載於GEM網站(www.hkgem.com)及本公司網站(www.wealthglory.com)。股東特別大會可由董事會按持有不少於本公司實繳股本十分之一之本公司股東，或根據本公司《章程細則》第58條提出呈請之本公司股東（「呈請人」）（視情況而定）之呈請予以召開。有關呈請須列明大會上將處理之事務，由呈請人簽署，並交回本公司註冊辦事處或本公司香港主要營業地點。本公司股東須遵守有關《章程細則》所載召開股東特別大會之規定及程序。本公司股東可於本公司股東大會上提呈動議，有關動議須送交本公司之香港主要辦事處。

本公司股東可將彼等向董事會提出之任何查詢以書面形式郵寄至本公司。股東可將有關其權利之查詢或要求郵寄至本公司之香港主要營業地點。



致富譽控股有限公司股東
(於開曼群島註冊成立之有限公司)

意見

我們已審核列載於第42至121頁致富譽控股有限公司(「貴公司」)及其附屬公司(統稱為「貴集團」)的綜合財務報表,此等綜合財務報表包括於二零二一年三月三十一日的綜合財務狀況表及其截至該日期止年度的綜合損益及其他全面收益表、綜合權益變動表及綜合現金流量表以及綜合財務報表附註(包括主要會計政策概要)。

本核數師認為,綜合財務報表已根據香港會計師公會(「香港會計師公會」)頒佈之香港財務報告準則(「香港財務報告準則」)真實公平地反映 貴集團於二零二一年三月三十一日的綜合財務狀況以及截至該日期止年度的綜合財務表現及綜合現金流量,並已按照香港公司條例的披露規定妥為編製。

意見的基礎

我們已按照香港會計師公會頒佈的香港審核準則(「香港審核準則」)進行審核。我們在該等準則下承擔的責任已在本報告「核數師就審計綜合財務報表承擔的責任」部分中作進一步闡述。根據香港會計師公會頒佈的「專業會計師道德守則」(以下簡稱「守則」),我們獨立於 貴集團,並已履行守則中的其他專業道德責任。我們相信,我們已取得充分恰當的審核憑證,為我們的意見提供基礎。

關鍵審計事項

關鍵審計事項是根據我們的專業判斷,認為對當前期間的綜合財務報表的審計最為重要的事項。該等事項是在我們審計整體綜合財務報表及出具意見時進行處理的。我們不會對該等事項提供單獨的意見。

獨立核數師報告

關鍵審計事項 (續)

關鍵審計事項

商譽減值評估

於二零二一年三月三十一日，貴集團減值前商譽為約34,279,000港元。鑒於減值評估，年內貴集團就商譽確認減值虧損約29,394,000港元。

為達到評估減值之目的，貴集團已委聘一名獨立估值師以評估商譽及無形資產的可收回金額，金額乃由管理層按基於使用價值與公平值減出售成本兩者的較高者釐定的現金產生單位（「現金產生單位」）釐定。估值要求管理層在估值現金產生單位時作出重大判斷。

我們已確認商譽的減值評估作為關鍵審計事項，乃由於現金產生單位的可收回金額估算複雜、屬主觀性及須作出重大判斷，尤其是管理層就達致現金產生單位之現金流量預測作出假設及判斷。

我們的審計如何處理該事項

我們有關管理層就商譽減值評估之審計程序包括如下：

- 我們已取得及審閱由管理層編製及由貴公司董事批准之商譽相關現金產生單位之現金流量預測。
- 我們已與管理層及獨立估值師就達致預測所用數據、應用方法、基準及假設進行討論及評估。
- 我們計及獨立外部估值師經驗及資格，以評估其勝任能力。

關鍵審計事項 (續)

關鍵審計事項

貿易及其他應收款項、應收貸款及給予被投資公司貸款的減值評估

由於 貴集團綜合財務狀況中貿易及其他應收款項、應收貸款及給予被投資公司貸款的重要性及於評估報告期末該等賬目的預期信貸虧損(「預期信貸虧損」)時行使主觀判斷及管理層估計，故吾等將該等金額減值評估釐定為關鍵審計事項。

如綜合財務報表附註4所披露，有關貿易及其他應收款項、應收貸款及給予被投資公司貸款的預期信貸虧損就有重大結餘的客戶／債務人進行單獨評估及／或使用撥備矩陣的合適分組進行集體評估。

貴集團就評估預期信貸虧損委聘獨立專業估值師，有關評估以歷史可觀察違約率為基礎並就無須過度成本或精力可合理有據獲得的前瞻性資料作出調整。

於各報告日期，已重新評估歷史可觀察違約率及考慮前瞻性資料的變動。

預期信貸虧損撥備對估計的變動敏感。有關 貴集團貿易及其他應收款項、應收貸款及給予被投資公司貸款的預期信貸虧損之資料分別於附註18、24、25及26中披露。

我們的審計如何處理該事項

我們有關貿易及其他應收款項、應收貸款及給予被投資公司貸款的減值評估的審核程序包括：

- 了解有關管理層估計貿易及其他應收款項、應收貸款及給予被投資公司貸款之虧損撥備的方式之主要控制；
- 透過比較分析中的單獨項目與相關有據文件，抽樣測試管理層制定矩陣所用資料的完整性，包括於二零二一年三月三十一日的賬齡分析；
- 評估管理層於評估估值方法時的判斷；
- 質疑管理層釐定於二零二一年三月三十一日該等賬項信貸虧損撥備之基準及判斷，包括個別評估客戶／債務人的識別及估值、管理層將其餘客戶／債務人分類至撥備矩陣不同類別之合理程度，以及每個撥備矩陣類別應用之估計虧損率之基準(參照歷史違約率及前瞻性資料)；及
- 評價有關綜合財務報表附註18、24、25及26內貿易及其他應收款項、應收貸款及給予被投資公司貸款的減值評估的披露。

獨立核數師報告

其他資料

貴公司董事需對其他資料負責。其他資料包括年報內的所有資料，但不包括綜合財務報表及我們的核數師報告。

我們對綜合財務報表的意見並不涵蓋其他資料，我們亦不對該等其他資料發表任何形式的鑒證結論。

結合我們對綜合財務報表的審計，我們的責任是閱讀其他資料，在此過程中，考慮其他資料是否與綜合財務報表或我們在審計過程中所了解的情況存在重大抵觸或者似乎有重大錯誤陳述的情況。基於我們已執行的工作，如果我們認為其他資料有重大錯誤陳述，我們需要報告該事實。在這方面，我們沒有任何報告。

董事及管治層就綜合財務報表須承擔的責任

貴公司董事須負責根據香港會計師公會頒佈的香港財務報告準則及香港公司條例的披露規定編製真實公平的綜合財務報表，並對其認為為使綜合財務報表的編製不存在由於欺詐或錯誤而導致的重大錯誤陳述所需的內部控制負責。

在編製綜合財務報表時，貴公司董事負責評估貴集團持續經營的能力，並在適用情況下披露與持續經營有關的事項，以及使用持續經營為會計基礎，除非貴公司董事有意將貴集團清盤或停止經營，或別無其他實際的替代方案。

管治層須負責監督貴集團財務報告過程。

核數師就審計綜合財務報表承擔的責任

我們的目標，是對綜合財務報表整體是否不存在由於欺詐或錯誤而導致的重大錯誤陳述取得合理保證，並出具包括我們意見的核數師報告。本報告僅根據協定的委聘條款向閣下（作為整體）作出，不可作其他目的。我們不會就本報告的內容向任何其他人士負上或承擔法律責任。合理保證是高水平的保證，但不能保證按香港審核準則進行的審計，在某一重大錯誤陳述存在時總能發現。錯誤陳述可以由欺詐或錯誤引起，如果合理預期它們單獨或匯總起來可能影響綜合財務報表使用者所作出的經濟決定，則有關的錯誤陳述可被視作重大。

核數師就審計綜合財務報表承擔的責任(續)

在根據香港審核準則進行審計的過程中，我們運用了專業判斷，保持了專業懷疑態度。我們亦：

- 識別及評估由於欺詐或錯誤而導致綜合財務報表存在重大錯誤陳述的風險，設計及執行審計程序以應對該等風險，以及取得充足及適當的審計憑證，作為我們意見的基礎。由於欺詐可能涉及串謀、偽造、蓄意遺漏、虛假陳述，或凌駕於內部控制之上，因此未能發現因欺詐而導致的重大錯誤陳述的風險高於未能發現因錯誤而導致的重大錯誤陳述的風險。
- 了解與審計相關的內部控制，以設計適當的審計程序，但目的並非對 貴集團內部控制的有效性發表意見。
- 評價董事所採用會計政策的恰當性及作出會計估計及相關披露資料的合理性。
- 對董事採用持續經營會計基礎的恰當性作出結論。根據所獲取的審計憑證，確定是否存在與事項或情況有關的重大不確定性，從而可能對 貴集團持續經營能力產生重大疑慮。倘我們認為存在重大不確定性，則須在核數師報告中提請注意綜合財務報表中的相關披露，或倘有關披露資料不足，則我們應當修改我們的意見。我們的結論是基於直至核數師報告日期所取得的審計憑證。然而，未來事項或產生情況可能導致 貴集團不能持續經營。
- 評價綜合財務報表的整體列報方式、結構及內容，包括披露資料以及綜合財務報表是否公平反映相關交易及事項。
- 就 貴集團內實體或業務活動的財務資料獲取充分、適當的審計憑證，以對綜合財務報表發表意見。我們負責 貴集團審計的方向、監督及執行。我們對審計意見承擔全部責任。

我們與管治層溝通了(其中包括)計劃的審計範圍、時間安排及重大審計發現，包括我們在審計中識別出內部控制的任何重大缺陷。

我們亦向管治層提交聲明，說明我們已符合有關獨立性的相關道德要求，並與彼等溝通有可能合理地被認為會影響我們獨立性的所有關係及其他事項，以及在適用的情況下，相關的防範措施。

獨立核數師報告

核數師就審計綜合財務報表承擔的責任（續）

從與管治層溝通的事項中，我們決定哪些事項對本期綜合財務報表的審計最為重要，因而構成關鍵審計事項。我們會在核數師報告中描述該等事項，除非法律法規不允許公開披露該等事項，或在極端罕見的情況下，如果合理預期在我們報告中溝通某事項而造成的負面後果超過產生的公眾利益，我們決定不應在報告中溝通該事項。

出具本獨立核數師報告的審計項目合夥人是蕭俊武，執業證書編號為P05898。

開元信德會計師事務所有限公司
執業會計師

香港
九龍尖沙咀
天文臺道8號10樓
二零二一年六月二十八日

綜合損益及其他全面收益表

截至二零二一年三月三十一日止年度

	附註	二零二一年 千港元	二零二零年 千港元
營業額	6	50,506	66,198
— 貨品及服務		48,602	64,169
— 利息		1,904	2,029
銷貨成本		(46,027)	(60,199)
毛利		4,479	5,999
其他收入	7	2,103	2,751
其他收益及虧損淨額	8	(1,299)	(2,337)
按攤銷成本計量之金融資產減值虧損	9	(14,232)	(3,474)
商譽減值虧損		(29,394)	(4,885)
銷售開支		(493)	(751)
行政費用		(26,997)	(15,967)
其他開支		(435)	(435)
經營虧損		(66,268)	(19,099)
融資成本	10	(641)	(839)
除稅前虧損		(66,909)	(19,938)
稅項	12	195	72
年內虧損	13	(66,714)	(19,866)
年內其他全面開支：			
將不會重新分類為損益之項目：			
按公平值計入其他全面收入之金融資產之公平值虧損		-	(1,113)
年內全面開支總額		(66,714)	(20,979)

綜合損益及其他全面收益表

截至二零二一年三月三十一日止年度

	二零二一年 千港元	二零二零年 千港元
以下人士應佔年內虧損：		
本公司擁有人	(66,695)	(19,855)
非控股權益	(19)	(11)
	(66,714)	(19,866)
以下應佔年內全面開支總額：		
本公司擁有人	(66,695)	(20,968)
非控股權益	(19)	(11)
	(66,714)	(20,979)
	港仙	港仙 (經重列)
每股虧損		
基本及攤薄	15 (15.48)	(7.08)

綜合財務狀況表

於二零二一年三月三十一日

	附註	二零二一年 千港元	二零二零年 千港元
非流動資產			
物業、廠房及設備	16	1,467	6,278
使用權資產	17	573	2,097
按金及其他應收款項	26	–	438
商譽	19	–	29,394
無形資產	20	542	977
按公平值計入其他全面收入（「按公平值計入其他全面收入」） 之金融資產	22	–	2,742
		2,582	41,926
流動資產			
存貨	21	3,744	768
按公平值計入損益（「按公平值計入損益」）之金融資產	23	2,669	2,668
應收賬款	24	31,936	33,663
應收貸款	25	19,332	27,284
預付款項、按金及其他應收款項	26	6,962	17,324
給予被投資公司貸款	18	4,099	5,750
可收回稅項		13	–
現金及現金等值項目	27	28,561	462
		97,316	87,919
流動負債			
應付賬款	28	2,167	–
應計費用及其他應付款項		18,225	21,388
租賃負債	29	694	1,489
債券	30	9,700	–
其他借貸	31	–	2,955
應付稅項		–	175
		30,786	26,007
流動資產淨值		66,530	61,912

綜合財務狀況表

於二零二一年三月三十一日

	附註	二零二一年 千港元	二零二零年 千港元
總資產減流動負債		69,112	103,838
非流動負債			
租賃負債	29	-	690
債券	30	-	9,214
遞延稅項負債	33	35	107
		35	10,011
資產淨值		69,077	93,827
資本及儲備			
股本	34	17,256	49,304
儲備		51,840	44,523
本公司擁有人應佔權益		69,096	93,827
非控股權益		(19)	-
權益總額		69,077	93,827

第42至122頁的綜合財務報表已於二零二一年六月二十八日獲董事會批准及授權刊發，並由下列董事代表簽署：

執行董事
謝聲宇

執行董事
蘭夙

綜合權益變動表

截至二零二一年三月三十一日止年度

	本公司擁有人應佔權益								
	股本 千港元	股份溢價 千港元	合併儲備 千港元 (附註i)	以股份為基礎 的付款儲備 千港元 (附註ii)	按公平值	累計虧損 千港元	小計 千港元	非控股權益 千港元	權益總額 千港元
					計入其他全面 收入之儲備 千港元 (附註iii)				
於二零二零年三月三十一日	49,304	566,572	(4,246)	2,967	(653)	(499,149)	114,795	11	114,806
年內虧損	-	-	-	-	-	(19,855)	(19,855)	(11)	(19,866)
按公平值計入其他全面收入之公平值變動	-	-	-	-	(1,113)	-	(1,113)	-	(1,113)
年內全面開支總額	-	-	-	-	(1,113)	(19,855)	(20,968)	(11)	(20,979)
於二零二零年三月三十一日	49,304	566,572	(4,246)	2,967	(1,766)	(519,004)	93,827	-	93,827
年內虧損	-	-	-	-	-	(66,695)	(66,695)	(19)	(66,714)
資本削減	(44,374)	44,374	-	-	-	-	-	-	-
根據供股發行的股份	12,326	27,789	-	-	-	-	40,115	-	40,115
購股權失效時轉撥	-	-	-	(2,967)	-	2,967	-	-	-
確認以權益結算以股份為基礎的付款	-	-	-	1,849	-	-	1,849	-	1,849
按公平值計入其他全面收入之撇銷	-	-	-	-	1,766	(1,766)	-	-	-
於二零二一年三月三十一日	17,256	638,735	(4,246)	1,849	-	(584,498)	69,096	(19)	69,077

附註：

- i) 本集團的合併儲備乃因本集團為籌備於香港聯合交易所有限公司（「聯交所」）GEM上市而進行重組所產生。
- ii) 以股份為基礎的付款儲備指根據綜合財務報表附註3中所述的以股份為基礎的付款的會計政策確認的授予承授人的實際或估計數量的未行使或已失效的購股權的公平值。
- iii) 按公平值計入其他全面收入之儲備指其他綜合收益中確認的按公平值計入其他全面收入的權益工具的重估而產生的累計損益，扣除該等按公平值計入其他全面收入之權益工具出售或釐定為減值時重新分類至損益的金額。

綜合現金流量表

截至二零二一年三月三十一日止年度

	二零二一年 千港元	二零二零年 千港元
經營活動		
除稅前虧損	(66,909)	(19,938)
經就以下各項作出調整：		
就應收貿易賬款計提減值虧損	1,157	388
就應收貸款計提減值虧損	3,959	233
就其他應收款項(撥回)／計提減值虧損	(11)	291
按公平值計入損益之公平值變動之收益	(626)	(1,212)
就出售按公平值計入損益計提已變現虧損	992	3,803
就給予被投資公司貸款計提減值虧損	9,127	2,562
商譽減值	29,394	4,885
物業、廠房及設備的折舊	3,481	2,164
使用權資產折舊	1,524	1,584
攤銷無形資產	435	435
出售物業、廠房及設備之虧損	830	-
利息開支	641	839
利息收入	(1,789)	(2,751)
以股份為基礎的付款開支	1,849	-
租金減免	(35)	-
撇銷按公平值計入其他全面收入	2,742	-
壞賬	3,148	-
未計營運資金變動前經營現金流量	(10,091)	(6,717)
存貨(增加)／減少	(2,976)	123
按公平值計入損益之(增加)／減少	(367)	3,197
應收賬款減少／(增加)	566	(13,291)
應收貸款減少／(增加)	849	(578)
預付款項、按金及其他應收款項減少／(增加)	3,124	(2,754)
應付賬款增加／(減少)	2,167	(2,771)
應計費用及其他應付款項(減少)／增加	(3,163)	9,428
經營活動所用的現金淨額	(9,891)	(13,363)
已付稅項	(65)	(49)
經營活動所用的現金淨額	(9,956)	(13,412)

綜合現金流量表

截至二零二一年三月三十一日止年度

	二零二一年 千港元	二零二零年 千港元
投資活動		
購入物業、廠房及設備	-	(5,429)
所收利息	-	140
已付利息	(155)	(91)
贖回可換股債券	-	7,000
出售物業、廠房及設備之所得款項	500	-
投資活動所得現金淨額	345	1,620
融資活動		
償還租賃負債	(1,450)	(1,502)
根據供股發行的股份	40,115	-
給予被投資公司貸款之還款	2,000	-
償還其他借貸	(2,955)	-
融資活動所得／(所用)現金淨額	37,710	(1,502)
現金及現金等值項目增加／(減少)淨額	28,099	(13,294)
於四月一日的現金及現金等值項目	462	13,756
於三月三十一日的現金及現金等值項目	28,561	462
即以下各項重新呈列：		
現金及現金等值項目	28,561	462

綜合財務報表附註

1. 一般資料

富譽控股有限公司（「本公司」）為一間於開曼群島註冊成立的有限公司，其股份於香港聯合交易所有限公司（「聯交所」）GEM上市。本公司的註冊辦事處地址及主要營業地點披露於年報之公司資料一節內。

本公司為投資控股公司。其附屬公司的主要業務及其他詳情載於附註40。

綜合財務報表乃以港元（「港元」）呈列，而港元亦為本公司的功能貨幣。

2. 應用經修訂香港財務報告準則（「香港財務報告準則」）

於本年度強制生效的經修訂香港財務報告準則

於本年度，為編製綜合財務報表，本集團已首次應用於二零二零年四月一日或之後開始的年度期間強制生效的由香港會計師公會（「香港會計師公會」）頒佈的香港財務報告準則對概念框架的提述之修訂本及以下香港財務報告準則之修訂本：

香港會計準則第1號及 香港會計準則第8號之修訂本	重大性之定義
香港財務報告準則第3號之修訂本	業務之定義
香港財務報告準則第9號、 香港會計準則第39號及 香港財務報告準則第7號之修訂本	利率基準改革
香港財務報告準則第16號之修訂本	Covid-19有關租金寬減

除下文所述者外，於本年度採用香港財務報告準則對概念框架的提述之修訂本及經修訂香港財務報告準則對本集團本年度及過往年度之財務狀況及表現及／或該等綜合財務報表內載列之披露並無重大影響。

2. 應用經修訂香港財務報告準則（「香港財務報告準則」）（續）

於本年度強制生效的經修訂香港財務報告準則（續）

2.1 提早採納香港財務報告準則第16號之修訂本 Covid-19有關租金寬減的影響

本集團於本年度首次應用該修訂本。該修訂本為承租人引進了新的可行權宜方法使其可選擇不評估 Covid-19有關租金寬減是否為一項租賃修訂。該可行權宜方法僅適用於滿足以下所有條件的 Covid-19直接產生的租金寬減：

- 租賃付款變動導致的租賃的經修訂代價與緊接變動之前的租賃代價基本相同或低於該代價；
- 租賃付款的任何減少僅影響原於二零二一年六月三十日或之前到期的付款；及
- 租賃的其他條款及條件並無實質性變動。

應用可行權宜方法將租金寬減導致的租賃付款變動列賬的承租人將以同一方式將應用香港財務報告準則第16號「租賃」的變動入賬（倘變動並非租賃修訂）。租賃付款的寬減或豁免被入賬列作可變租賃付款。相關租賃負債獲調整以反映寬減或豁免的金額，並於該事件發生的期間內在損益中確認相應調整。應用該修訂本對二零二零年四月一日的期初累計虧損並無影響。本集團於香港的一份租賃已獲得三個月租金減免。本集團已分別使用原適用於該等租賃的貼現率終止確認因租賃付款寬減而消除的部分租賃負債，導致租賃負債減少35,000港元，其於本年度於損益內確認為可變租賃付款。

2. 應用新訂及經修訂香港財務報告準則（「香港財務報告準則」）（續）

已頒佈但尚未生效之新訂及經修訂香港財務報告準則

本集團並未提早應用下列已頒佈但尚未生效之新訂及經修訂香港財務報告準則：

香港財務報告準則第17號	保險合約及相關修訂本 ¹
香港財務報告準則第16號之修訂本	二零二一年六月三十日之後Covid-19有關租金寬減 ⁴
香港財務報告準則第3號之修訂本	對概念框架的提述 ²
香港財務報告準則第9號、 香港會計準則第39號、 香港財務報告準則第7號、 香港財務報告準則第4號及 香港財務報告準則第16號之修訂本	利率基準改革－第二階段 ⁴
香港財務報告準則第10號及 香港會計準則第28號之修訂本	投資者與其聯營公司或合營企業間資產出售或投入 ³
香港會計準則第1號之修訂本	將負債分類為流動或非流動及香港詮釋第5號（二零二零年）之 相關修訂 ¹
香港會計準則第8號之修訂本	會計政策、會計估計變動及錯誤 ¹
香港會計準則第12號之修訂本	與單一交易所產生資產及負債有關之遞延稅項 ¹
香港會計準則第16號之修訂本	物業、廠房及設備－擬定用途前之所得款項 ²
香港會計準則第37號之修訂本	有償合約－履行合約成本 ²
香港財務報告準則之修訂本	香港財務報告準則二零一八年至二零二零年週期之年度改進 ²

¹ 於二零二三年一月一日或其後開始之年度期間生效。

² 於二零二二年一月一日或其後開始之年度期間生效。

³ 於待釐定日期或其後開始之年度期間生效。

⁴ 於二零二一年六月一日或其後開始之年度期間生效。

董事預期，在可預見未來，應用新訂及經修訂香港財務報告準則不會對綜合財務報表產生重大影響。

3. 重大會計政策

合規聲明及編製基準

綜合財務報表乃根據香港會計師公會頒佈的香港財務報告準則而編製。此外，本綜合財務報表包括聯交所GEM證券上市規則（「GEM上市規則」）及香港公司條例所規定之適用披露事項。

誠如下文所載會計政策所述，除按各報告期間結束時的公平值計量的若干金融工具外，綜合財務報表已根據歷史成本基準編製。

歷史成本一般以交換貨品及服務時所給予代價的公平值為基準。

公平值是指市場參與者之間在計量日期進行有序交易中出售一項資產所收取的價格或轉移一項負債所支付的價格，無論該價格是直接觀察到的結果或採用另一估值方法估計得出。在估計資產或負債的公平值時，本集團考慮了市場參與者在計量日期為該資產或負債進行定價時將會考慮的該等特徵。在該等綜合財務報表中計量及／或披露的公平值均在此基礎上予以釐定，惟香港財務報告準則第2號「以股份為基礎的付款」範圍內以股份為基礎付款交易、根據香港財務報告準則第16號列賬的租賃交易、以及與公平值類似但並非公平值的計量（例如，香港會計準則第2號「存貨」的可變現淨值或香港會計準則第36號「資產減值」的使用價值）除外。

對於以公平值進行交易的金融工具，以及在後續期間使用無法觀察到的輸入值計量公平值的估值技術，應對估值技術進行校準，以便初始確認時估值技術的結果等於交易價格。

此外，就財務報告而言，公平值計量根據公平值計量參數的可觀察程度及公平值計量參數對其整體的重要性，分類為第一級、第二級或第三級，詳情如下：

- 第一級參數為實體於計量日期可以取得相同資產或負債於活躍市場的報價（未經調整）；
- 第二級參數為就資產或負債直接或間接可觀察的參數（第一級內包括的報價除外）；及
- 第三級參數為資產或負債的無法觀察參數。

3. 重大會計政策 (續)

主要會計政策

(a) 綜合賬目之基準

綜合財務報表包括本公司及本公司控制之實體及其附屬公司的財務報表。取得控制權是指本公司：

- 有權控制被投資公司；
- 因參與被投資公司而對可變回報承擔風險或享有權利；及
- 能夠運用其權力以影響其回報。

倘有事實或情況顯示上述三項控制因素中，有一項或以上出現變數，本集團會重新評估其是否控制被投資公司。

當本集團取得對附屬公司的控制權，便將該附屬公司綜合入賬；當本集團失去對附屬公司的控制權，便停止將該附屬公司綜合入賬。具體而言，本年度收購或出售附屬公司的收入及支出會於本集團取得控制權當日起計入綜合損益及其他全面收益表，直至本集團對該附屬公司的控制權終止當日為止。

損益及其他全面收益各項目均歸屬於本公司擁有人及非控股權益。附屬公司的全面收入總額歸屬於本公司擁有人及非控股權益，即使此舉會導致非控股權益出現虧絀結餘。

於必要時調整附屬公司的財務報表，使其會計政策符合本集團之會計政策。

有關本集團成員公司之間交易之所有集團內公司間資產及負債、權益、收入、開支及現金流量於綜合賬目時全數對銷。

於附屬公司的非控股權益乃與本集團的權益獨立呈列，其代表目前所有權權益，有關權益賦予其持有人權力，於清盤時按比例取得相關附屬公司之資產淨值。

3. 重大會計政策 (續)

主要會計政策 (續)

(a) 綜合賬目之基準 (續)

本集團於現有附屬公司之權益出現變動

本集團於附屬公司之權益出現變動，倘並無導致本集團失去對附屬公司的控制權，即以權益交易入賬。本集團權益及非控股權益之相關部分之賬面值予以調整，以反映彼等於附屬公司相關權益之變動，包括根據本集團與非控股權益的比例權益在本集團與非控股權益之間重新歸屬相關儲備。

非控股權益所調整的款額與所付或所收代價的公平值之間的任何差額，均直接於權益確認並歸屬於本公司擁有人。

當本集團失去一間附屬公司之控制權時，該附屬公司之資產及負債以及非控股權益（如有）終止確認。盈虧於損益內確認，並按：(i) 已收代價公平值及任何保留權益公平值總額與(ii) 本公司擁有人應佔附屬公司之資產（包括商譽）及負債以及任何非控股權益之賬面值之差額計算。所有先前於其他全面收益確認之有關該附屬公司之款項，將按猶如本集團已直接出售該附屬公司之相關資產或負債入賬（即按適用香港財務報告準則之規定／許可條文重新分類至損益內或轉撥至另一類權益）。

(b) 商譽

收購業務時產生的商譽按於收購業務當日確定之成本減累計減值虧損（如有）列賬。

進行減值測試時，商譽分配至預期受益於合併協同效應之本集團各現金產生單位，其代表就內部管理目的所監測商譽之最低水平及不超過經營分部。

獲分配商譽的現金產生單位每年進行減值測試，如有跡象表明單位可能減值，則更頻繁地進行測試。對因報告期內收購產生的商譽，獲分配商譽的現金產生單位於該報告期末前進行減值測試。如可收回金額少於其賬面值，則減值虧損先予分配以減少任何商譽的賬面值，再基於該單位各資產的賬面值按比例分配予該單位其他資產。

3. 重大會計政策（續）

主要會計政策（續）

(b) 商譽（續）

出售相關現金產生單位時，商譽應佔金額計入出售時損益金額的釐定。倘本集團出售現金產生單位內的一項業務，已出售商譽的金額乃按已出售業務與已保留現金產生單位部分的相對價值計算。

(c) 客戶合約之收入

於（或當）本集團於完成履約責任時，即當特定之履約責任涉及之貨品或服務之「控制權」轉移至客戶時確認收益。

履約責任指一項明確貨品或服務（或一批貨品或服務）或一系列大致相同之明確貨品或服務。

倘符合以下其中一項條件，控制權隨時間轉移，收益則可參考完成相關履約責任之進度而按時間確認：

- 客戶於本集團履約時同時收取及享用本集團履約所提供之利益；
- 於履約時，本集團之履約創建或增強客戶控制之資產；或
- 本集團之履約並未能創建對本集團具有替代用途之資產，而本集團有強制執行權收取至今已履約之款項。

否則，營業額將於客戶獲得明確貨品或服務控制權時確認。

3. 重大會計政策 (續)

主要會計政策 (續)

(c) 客戶合約之收入 (續)

委託人與代理

當有另一方涉及向客戶提供貨品或服務時，本集團會釐定其承諾性質屬自行提供指定貨品或服務（即本集團為委託人）抑或安排由其他方提供該等貨品或服務（即本集團為代理）之履約責任。

倘本集團於指定貨品或服務轉交客戶前控制該貨品或服務，則本集團為委託人。

倘本集團之履約責任為安排另一方提供指定貨品或服務，則本集團為代理。在此情況下，本集團於另一方所提供指定貨品或服務轉交客戶前並無控制該貨品或服務。倘本集團以代理身分行事，則就其預期於安排其他方提供指定貨品或服務時有權收取之任何費用或佣金金額確認收入。

本集團從事消費品、資源及商品的貿易。經考慮多項指標，例如本集團主要負責達成提供商品的允諾，本集團認為本集團就有關交易擔任主事人，因為其在向客戶轉移具體商品前控制有關商品。本集團有存貨風險及信貸風險。當本集團履行履約義務時，本集團按照合約的規定並按預期期望獲得的總代價確認交易收入。

3. 重大會計政策（續）

主要會計政策（續）

(c) 客戶合約之收入（續）

金融資產的利息收入於經濟利益可能流入本集團及收益額能可靠計量時確認。金融資產的利息收入就未償還本金額及適用實際利率按時間基準累計，有關利率為於金融資產的預計年期將估計日後所收現金準確折算至該資產初始確認時的賬面淨值的利率。

股息收入於確立股東收取付款之權利時確認。

(d) 物業、廠房及設備

物業、廠房及設備乃為生產或供應貨品或服務或用於管理目的而持有的有形資產。物業、廠房及設備乃按成本減日後累計折舊及累計減值虧損（如有）於綜合財務狀況表列賬。

折舊採用直線法進行確認，以撇銷物業、廠房及設備項目減去其於估計可使用年期內剩餘價值的成本。估計可使用年期、剩餘價值及折舊方法會於各報告期末予以檢討，任何估計變動的影響按預期入賬。

物業、廠房及設備項目於出售時或預計繼續使用該資產日後不會產生任何經濟利益時終止確認。物業、廠房及設備項目出售或報廢產生的任何收益或虧損，按該資產的出售所得款項與賬面值間的差額釐定，並於損益確認。

(e) 存貨

存貨乃以成本與可變現淨值兩者之較低者列賬。成本採用加權平均法計算。可變現淨值指存貨之估計售價減去所有估計之完工成本及銷售所需之成本。

(f) 獨立收購的無形資產

獨立收購的有限可使用年期之無形資產按成本減累計攤銷及任何累計減值虧損列賬。有限可使用年期的無形資產按直線法於其估計可使用年期內確認攤銷。估計可使用年期及攤銷法會於各報告期末予以檢討，任何估計變動的影響按預期入賬。

3. 重大會計政策 (續)

主要會計政策 (續)

(g) 業務合併中收購的無形資產

本集團識別於業務合併時收購的無形資產，並將其與商譽分開確認。該等無形資產初始按彼等於收購日期的公平值 (被視作彼等成本) 確認。

初始確認後，有限可使用年期之無形資產按獨立收購之無形資產之同一基準，以成本減累計攤銷及任何累計減值虧損呈報。有限可使用年期的無形資產按直線法於其估計可使用年期內確認攤銷。估計可使用年期及攤銷法會於各報告期末予以檢討，任何估計變動的影響按預期入賬。

無形資產於出售時或預期使用或出售不會帶來未來經濟效益時，方會終止確認。終止確認無形資產所產生的收益及虧損按出售所得款項淨額與該資產賬面值的差額計量，於該項資產終止確認時於損益確認。

(h) 有形及無形資產 (商譽 (見上文有關商譽之會計政策) 除外) 的減值虧損

於報告期末，本集團檢討其有限可使用年期的有形及無形資產的賬面值，以釐定有否任何跡象顯示該等資產出現減值虧損。倘出現任何有關跡象，則須估計資產之可收回金額，以釐定減值虧損 (如有) 的程度。倘無法估計個別資產的可收回金額，本集團會估計該資產所屬現金產生單位的可收回金額。倘可識別合理及一致的分配基準，則企業資產亦會分配至個別現金產生單位，或分配至可識別合理及一致分配基準的最小組別現金產生單位。

可收回金額為公平值 (減銷售成本) 與使用價值兩者中的較高值。評估使用價值時，估計未來現金流量以稅前折算率 (反映目前市場對貨幣時間價值及資產於估計未來現金流量調整前的特定風險之評估者) 折算至其現值。

倘估計資產 (或現金產生單位) 的可收回金額少於其賬面值，資產 (或現金產生單位) 的賬面值被削減至其可收回金額。減值虧損即時於損益確認為開支。

3. 重大會計政策 (續)

主要會計政策 (續)

(h) 有形及無形資產 (商譽 (見上文有關商譽之會計政策) 除外) 的減值虧損 (續)

倘減值虧損於其後撥回，則該項資產的賬面值會增加至其經修訂估計可收回金額，惟增加的賬面值不得超出假設過往年度並無就該項資產 (或現金產生單位) 確認減值虧損原應釐定的賬面值。減值虧損撥回即時於損益確認。

(i) 借貸成本

收購、建造或生產合資格資產 (作擬定用途或銷售耗時長之資產) 直接應佔之借貸成本，會加至該等資產之成本，直至該等資產大致可作擬定用途或銷售為止。

所有其他借貸成本均於產生期間於損益確認。

(j) 稅項

所得稅開支指現時應付稅項及遞延稅項之總和。

現時應付稅項乃按本年度應課稅溢利計算。應課稅溢利與除稅前虧損不同，乃由於其他年度應課稅或可扣稅之收入或開支及不課稅或扣稅之項目。本集團之即期稅項負債乃採用於報告期末經已生效或實際上已生效之稅率計算。

遞延稅項就綜合財務報表內資產及負債賬面值與計算應課稅溢利所用相應稅基兩者間之臨時差額確認。遞延稅項負債通常會就所有應課稅臨時差額確認。應課稅溢利可用於抵消可動用的可扣稅臨時差額時，遞延稅項資產通常就所有可扣稅臨時差額進行確認。倘於一項交易中，商譽或其他資產及負債初始確認 (非業務合併) 而產生之臨時差額既不影響應課稅溢利亦不影響會計溢利，則不會確認該等資產及負債。此外，倘商譽初步確認產生暫時性差額，則不確認遞延稅項負債。

3. 重大會計政策 (續)

主要會計政策 (續)

(j) 稅項 (續)

遞延稅項負債就於附屬公司及聯營公司之投資所產生之應課稅臨時差額確認，惟本集團能夠控制臨時差額之撥回，且臨時差額於可見將來可能不會撥回則作別論。與該等投資相關之可扣稅臨時差額所產生之遞延稅項資產於可能有足夠應課稅溢利可以使用臨時差額之益處，且預計於可見將來可以撥回時方會確認。

遞延稅項資產之賬面值於報告期末檢討，並在不大可能有足夠應課稅溢利抵銷將予收回之全部或部分資產時調減。

遞延稅項資產及負債基於報告期末經已生效或實際上已生效之稅率（及稅法）按預期於清償負債或變現資產之期間適用之稅率計量。

遞延稅項負債及資產之計量反映本集團預期於報告期末收回資產或清償其資產及負債賬面值之方式所產生之稅務影響。

遞延稅項資產及負債在具有法定強制執行權利將流動稅項資產與流動稅項負債相抵銷，且與同一稅務機關徵收的所得稅有關時予以抵銷。

3. 重大會計政策（續）

主要會計政策（續）

(j) 稅項（續）

本期及遞延稅項於損益中確認，惟倘若與在其他全面收入內或直接在權益中確認之項目有關，在此情況下，本期及遞延稅項亦分別於其他全面收入內或直接在權益中確認。就因對業務合併進行初步會計處理而產生之本期稅項或遞延稅項而言，稅務影響乃計入業務合併之會計處理內。

(k) 租賃

租賃之定義

倘合約就換取代價賦予在一段期間內控制已識別資產用途的權利，則該合約為租賃或包含租賃。

就於首次應用日期或之後訂立或修改的合約而言，本集團根據香港財務報告準則第16號的定義於開始或修訂日期評估合約是否屬於或包含租賃。除非合約的條款及條件其後出現變動，否則有關合約將不予重新評估。

本集團作為承租人

使用權資產

除短期租賃外，本集團於租賃開始日期（即相關資產可供使用當日）確認使用權資產。使用權資產按成本減去任何累計折舊及減值虧損計量，並就租賃負債的任何重新計量作出調整。

使用權資產的成本包括：

- 租賃負債的初步計量金額；及
- 於開始日期或之前作出的任何租賃付款，減任何已收租賃優惠。

本集團合理確定將於租期結束時取得相關租賃資產所有權的使用權資產於開始日期起至使用年期結束期間計提折舊。在其他情況下，使用權資產以直線法於其估計使用年期及租期（以較短者為準）內計提折舊。

本集團於綜合財務狀況表將使用權資產呈列為單獨項目。

3. 重大會計政策（續）

主要會計政策（續）

(k) 租賃（續）

本集團作為承租人（續）

租賃負債

於租賃開始日期，本集團按該日未付的租賃付款現值確認及計量租賃負債。於計算租賃付款現值時，倘租賃隱含的利率難以釐定，則本集團使用租賃開始日期的遞增借貸利率計算。

租賃付款包括固定租賃付款（包括實質性的固定付款）減任何應收租賃優惠。

租賃負債其後通過增加賬面值以反映租賃負債的利息（使用實際利率法）並通過減少賬面值以反映已作出之租賃付款額進行計量。

本集團於綜合財務狀況表中將租賃負債作為單獨項目予以呈列。

Covid-19有關租金寬減

因Covid-19疫情的直接影響產生的租金寬減，倘符合下列所有條件，本集團選擇應用可行權宜方法不評估該變動是否為租賃修訂：

- 租賃付款變動導致的租賃的經修訂代價與緊接變動之前的租賃代價基本相同或低於該代價；
- 租賃付款的任何減少僅影響原於二零二一年六月三十日或之前到期的付款；及
- 租賃的其他條款及條件並無實質性變動。

應用可行權宜方法將租金寬減導致的租賃付款變動列賬的承租人將以同一方式將應用香港財務報告準則第16號的變動入賬（倘變動並非租賃修訂）。租賃付款的寬減或豁免被入賬列作可變租賃付款。相關租賃負債獲調整以反映寬減或豁免的金額。

3. 重大會計政策 (續)

主要會計政策 (續)

(l) 外幣

編製各集團實體之財務報表時，該實體功能貨幣（外幣）以外之貨幣交易按交易日的通用匯率確認。報告期末，以外幣列值之貨幣項目按該日之通用匯率重新換算。以外幣及按歷史成本計量之非貨幣項目不會重新換算。

貨幣項目結算及貨幣項目換算所產生之匯兌差額於產生期間在損益確認。

(m) 退休福利成本

強制性公積金計劃之供款均於僱員提供服務而有權享有供款時入賬為開支。

本集團根據香港強制性公積金計劃條例為其根據香港僱傭條例司法權區內的受聘僱員提供強積金計劃。強積金計劃為定額供款計劃，其資產乃以獨立受託管理基金持有。

根據強積金計劃，僱主及其僱員各自須按僱員相關收入5%的比例作出供款，而僱主供款的每月相關收入上限為30,000港元。本集團對計劃的供款於根據計劃的歸屬比例作出及歸屬時支銷。倘僱員於僱主供款全面歸屬前撤出計劃，所沒收供款金額將用於減少本集團應付的供款。

(n) 短期及其他長期僱員福利

短期僱員福利於僱員提供服務時就預計將支付福利的未貼現金額確認。所有短期僱員福利確認為開支，除非另一項香港財務報告準則要求或允許將有關福利納入資產成本，則作別論。

在扣除已經支付的任何金額後，僱員累計的福利（例如工資及薪金、年假及病假）確認為負債。

就其他長期僱員福利確認的負債按本集團截至報告日期預期就僱員所提供服務作出的估計未來現金流出的現值計量。服務成本、利息及重新計量引致負債賬面值的任何變動於損益表確認，惟有另一項香港財務報告準則規定或允許計入資產成本則作別論。

3. 重大會計政策（續）

主要會計政策（續）

(o) 金融工具

當某集團實體成為工具合約條文之一方時，會確認金融資產及金融負債。所有正常購買或銷售的金融資產按交易日基準確認及終止確認。正常購買或銷售金融資產指按照市場規定或慣例須在一段期限內進行資產交付的金融資產買賣。

除與客戶合約產生的應收款項（該應收款項最初根據香港財務報告準則第15號進行計量）外，金融資產及金融負債初始時以公平值計量。購置或發行金融資產及金融負債（按公平值計入損益（「按公平值計入損益」）之金融資產及金融負債除外）直接應佔之交易成本在初始確認時計入或自金融資產或金融負債之公平值扣除（倘適用）。購置按公平值計入損益之金融資產或金融負債直接應佔之交易成本即時於損益確認。

實際利息法為計算金融資產或金融負債之攤銷成本以及於相關期間內分配利息收入及利息開支之方法。實際利率指將金融資產或金融負債預計可用年期或（如適用）較短期間之估計未來現金收入及款項準確折現至初步確認之賬面淨值的利率。

本集團日常業務的利息／股息收入列為收益。

(i) 金融資產

金融資產分類及後續計量

符合下列條件之金融資產其後按攤銷成本計量：

- 目的為收取合約現金流量而於業務模式內持有金融資產；及
- 合約條款於指定日期產生之現金流量僅為支付本金及未償還之本金利息。

3. 重大會計政策（續）

主要會計政策（續）

(o) 金融工具（續）

(i) 金融資產（續）

金融資產分類及後續計量（續）

符合下列條件之金融資產其後按公平值計入其他全面收入（「按公平值計入其他全面收入」）計量：

- 以收取合約現金流量及出售達致目標之業務模式下所持有之金融資產；及
- 合約條款於指定日期產生之現金流量僅為支付本金及未償還之本金利息。

所有其他金融資產其後按公平值計入損益，除非在首次應用香港財務報告準則第9號／初步確認金融資產當日，本集團可不可撤銷地選擇於其他全面收入（「其他全面收入」）中呈列股權投資之後續公平值變動，前提是該項股權投資既非持作買賣亦非收購方於業務合併中確認之或然代價（在該情況下，香港財務報告準則第3號業務合併適用）。

金融資產分類為持作買賣指：

- 收購之主要目的為於短期內出售；或
- 在初始確認時，屬本集團所合併管理之已識別金融工具組合之一部分，且近期出現實際短期獲利模式；或
- 並非指定及實際可作對沖工具之衍生工具。

此外，本集團可不可撤回地指定一項須按攤銷成本或按公平值計入其他全面收入計量之金融資產以按公平值計入損益計量，前提為有關指定可消除或大幅減少會計錯配。

3. 重大會計政策 (續)

主要會計政策 (續)

(o) 金融工具 (續)

(i) 金融資產 (續)

金融資產分類及後續計量 (續)

(i) 攤銷成本及利息收入

其後按攤銷成本計量之金融資產乃使用實際利息法確認利息收入。利息收入乃根據對金融資產之總賬面值應用實際利率計算，惟隨後出現信貸減值之金融資產除外（見下文）。就其後出現信貸減值之金融資產而言，自下一報告期起，利息收入乃就金融資產攤銷成本應用實際利率予以確認。倘信貸減值金融工具之信貸風險好轉，使金融資產不再出現信貸減值，於釐定資產不再出現信貸減值後，自報告期開始起利息收入乃對金融資產賬面總值應用實際利率予以確認。

(ii) 指定按公平值計入其他全面收入之股本工具

按公平值計入其他全面收入之股本工具投資乃其後按公平值計量，其自公平值變動所產生之收益及虧損於其他全面收入中確認，並於按公平值計入其他全面收入之儲備中累計；毋須予以減值評估。有關累計收益或虧損不會於出售股權投資後重新分類至損益，且將轉撥至累計虧損。

當本集團收取股息之權利獲確立，該等股本工具投資之股息將於損益內確認，除非有關股息明顯屬於就該投資收回之部分成本。股息乃計入損益內「其他收入」項目中。

(iii) 按公平值計入損益的金融資產

不符合按攤銷成本或按公平值計入其他全面收入計量標準或指定為按公平值計入其他全面收入的金融資產按公平值計入損益計量。

按公平值計入損益的金融資產於各報告期末以公平值計量，公平值收益或虧損計入損益。計入損益的淨損益不包括該金融資產賺取的任何股息或利息，並計入「其他收益及虧損」一欄。

3. 重大會計政策（續）

主要會計政策（續）

(o) 金融工具（續）

(ii) 金融資產減值

本集團根據香港財務報告準則第9號就會出現減值之金融資產（包括應收賬款、應收貸款、已付按金、其他應收款項、給予被投資公司貸款及銀行結餘）確認預期信貸虧損（「預期信貸虧損」）之虧損撥備。預期信貸虧損之金額會於各報告日期更新，以反映自初始確認以來信貸風險之變化。

全期預期信貸虧損指將相關工具之預期使用期內所有可能之違約事件產生之預期信貸虧損。相反，12個月預期信貸虧損（「12個月預期信貸虧損」）指於報告日期後12個月內可能發生之違約事件預期產生之部分全期預期信貸虧損。本集團已根據歷史信貸虧損經驗作出評估，並就債務人特定因素、整體經濟環境以及於報告日期當前狀況及日後狀況預測之評估作出調整。

本集團一直就應收賬款確認全期預期信貸虧損。該等應收賬款之預期信貸虧損乃就擁有大量結存之應收賬款進行個別評估及／或與適當的組別共同使用撥備矩陣。

對於所有其他工具，本集團計量等於12個月預期信貸虧損之虧損撥備，惟倘自初始確認以來信用風險顯著增加，則本集團確認全期預期信用損失。評估是否應確全期預期信貸虧損乃基於自初始確認以來發生違約的可能性或風險顯著增加。

(i) 信貸風險大幅增加

於評估自初始確認後信貸風險是否顯著增加時，本集團將於報告日期金融工具發生之違約風險與初始確認日起金融工具發生之違約風險進行比較。在進行該評估時，本集團會考慮合理且可支持之定量及定性資料，包括無需付出不必要之成本或努力而可得之歷史經驗及前瞻性資料。

3. 重大會計政策（續）

主要會計政策（續）

(o) 金融工具（續）

(ii) 金融資產減值（續）

(i) 信貸風險大幅增加（續）

具體而言，在評估信貸風險有否顯著增加時，會考慮以下資料：

- 金融工具之外部（如有）或內部信貸評級之實際或預期顯著惡化；
- 外部市場信貸風險指標之顯著惡化，如信貸利差及債務人之信貸違約掉期價格大幅增加；
- 業務、財務或經濟狀況之現有或預測不利變動，預期將導致債務人履行其債務責任之能力大幅下降；
- 債務人經營業績之實際或預期重大惡化；
- 債務人監管、經濟或技術環境之實際或預期重大不利變動，導致債務人履行其債務責任之能力大幅下降。

不論上述評估之結果如何，本集團認為，當合約付款逾期超過90日，則自初始確認以來信貸風險已顯著增加，除非本集團有合理且可支持之資料證明並非如此。

3. 重大會計政策 (續)

主要會計政策 (續)

(o) 金融工具 (續)

(ii) 金融資產減值 (續)

(i) 信貸風險大幅增加 (續)

儘管如此，但本集團假設倘債務工具在報告日期被確定為具有較低信貸風險，則債務工具自初始確認以來之信貸風險並未顯著增加。倘出現下列情形，則債務工具會被釐定為信貸風險較低：i) 其違約風險較低；ii) 借款人於短期履行合約現金流量責任之能力強大；及iii) 經濟及業務狀況之長期不利變動可能但不一定會削弱借款人履行合約現金流量責任之能力。本集團認為，倘債務工具內部或外部信貸評級為按公認定義之「投資級」，則有關金融資產之信貸風險低。

本集團定期監察用以確定信貸風險曾否顯著增加之標準之成效，並於適當時候作出修訂，從而確保有關標準能夠於款項逾期前確定信貸風險顯著增加。

(ii) 違約之定義

就內部信貸風險管理而言，本集團認為，倘內部生成之或自外部資源獲得之資料顯示債務人不大可能向其債權人（包括本集團）悉數付款（不考慮本集團持有之任何抵押品），則發生違約事件。

無論上述情形如何，本集團認為，倘金融資產逾期超過180天，則發生違約事件，除非本集團有能說明更寬鬆之違約標準更為合適之合理可靠資料，則作別論。

3. 重大會計政策（續）

主要會計政策（續）

(o) 金融工具（續）

(ii) 金融資產減值（續）

(iii) 信貸減值金融資產

當發生對某項金融資產之估計未來現金流產生不利影響之一項或多項違約事件時，該金融資產即出現信貸減值。金融資產信貸減值之證據包括以下事件之可觀察數據：

- (a) 發行人或借款人面臨重大財務困難；或
- (b) 違反合約，例如違約或逾期事件；或
- (c) 借款人的貸款人出於與借款人財政困難相關的經濟或合約原因，而向借款人授予貸款人原本不會考慮的優惠；或
- (d) 借款人有可能破產或進行其他財務重組；或
- (e) 由於財務困難，該金融資產活躍市場消失。

(iv) 撇銷政策

當有資料顯示交易對手方有嚴重財務困難及並無實際可收回預期，例如，當交易對手方被清算或已進入破產程序時，或倘為墊款及應收款項，該等金額逾期超過360天時（以較早發生者為準），本集團會將該金融資產撇銷。經考慮法律意見（如適當）後，已撇銷之金融資產仍可根據本集團之收回程序實施強制執行。撇銷構成終止確認事項。任何後續收回均於損益中確認。

3. 重大會計政策 (續)

主要會計政策 (續)

(o) 金融工具 (續)

(ii) 金融資產減值 (續)

(v) 計量及確認預期信貸虧損

計量預期信貸虧損取決於違約概率、違約損失程度 (即倘發生違約之損失程度) 及違約風險。違約概率及違約損失程度之評估乃根據前瞻性資料作出調整的過往數據。預期信貸虧損的估計反映無偏頗及概率加權的數額，其乃根據加權的相應違約風險釐定。

一般而言，預期信貸虧損為根據合約應付本集團之所有合約現金流量與本集團預期將收取之所有現金流量間之差額，並按初始確認時釐定之實際利率折現。

如預期信貸虧損是在集體基礎上衡量的，或是針對個別工具層面的證據可能尚未提供的情況，則金融工具在以下基礎上進行分組：

- 金融工具的性質 (即本集團之應收賬款、應收貸款、按金及其他應收款項分別作為一個單獨的組別進行評估。向被投資方提供的貸款按個別基礎評估預期信貸虧損)；
- 逾期狀況；
- 債務人之性質、規模及行業；及
- 外部信貸評級 (如有)。

管理層會定期檢討分組方法，以確保各組別之組成項目維持類似之信貸風險特徵。

利息收入乃根據金融資產之賬面總額計算，除非金融資產發生信貸減值則另作別論，在該情況下，利息收入會根據金融資產之攤銷成本計算。

本集團通過調整賬面值在損益中確認所有金融工具之減值收益或虧損 (應收賬款除外)，而相應調整透過虧損撥備賬確認。

3. 重大會計政策 (續)

主要會計政策 (續)

(o) 金融工具 (續)

(iii) 金融負債及股本工具

分類為債券或股本

由集團實體發行之債務及股本工具按照所訂立之合約安排之實質內容以及金融負債及股本工具之定義歸類為金融負債或股本。

股本工具

股本工具指能證明本集團在減除其所有負債後之資產中之剩餘權益之任何合約。本公司發行之股本工具按已收所得款項減直接發行成本後入賬。

金融負債

金融負債 (包括應付賬款、應計費用及其他應付款項、租賃負債、債券及其他借貸) 於其後採用實際利率法按攤銷成本計量。

實際利率法

實際利率法為於有關期間用作計算金融負債攤銷成本及分配利息開支之方法。實際利率為於金融負債之預計年期或 (倘適用) 較短期間將估計日後所付現金 (包括構成實際利率不可或缺部分之一切已付或已收費用及利率差價、交易成本及其他溢價或折現) 準確折算至首次確認時之賬面淨值之利率。利息開支按實際利率法確認。

(iv) 終止確認

僅當從資產收取現金流量之合約權利屆滿時，或金融資產已轉讓而實質上已將與資產所有權有關的所有風險和回報轉移至其他實體時，本集團方會終止確認金融資產。

一旦終止確認按攤銷成本計量的金融資產，該資產的賬面值與已收及應收代價兩者總和之間的差額會於損益中確認。

當有關合約中指明的本集團的義務解除、取消或到期時，該等金融負債將會終止確認。已終止確認的金融負債賬面值與已付及應付代價兩者間的差額會於損益中確認。

3. 重大會計政策 (續)

主要會計政策 (續)

(p) 授予僱員的購股權

向僱員及提供類似服務之其他人士作出之以股權結算之股份基礎付款乃按股本工具於授出日期之公平值計量。

以權益結算以股份為基礎的付款並無計及所有非市場歸屬條件而於授出日期釐定之公平值，乃根據本集團對最終歸屬之股本工具之估計，於歸屬期間連同權益（以股份為基礎的付款儲備）之相應增加以直線法支銷。於各報告期末，本集團根據對所有相關非市場歸屬條件之評估，修訂其對預期歸屬之股本工具數目之估計。修訂原來估計之影響（如有）乃於損益內確認以使累計支出反映修訂估計，並於以股份為基礎的付款儲備作出相應調整。就於授出日期即時歸屬之購股權而言，授出之購股權公平值即時於損益支銷。

當購股權獲行使時，過往於以股份為基礎的付款儲備內確認之金額將會轉撥至股份溢價。當購股權於歸屬日期後被沒收或於屆滿日期仍未獲行使，過往於以股份為基礎的付款儲備內確認之金額將會轉撥至累計虧損。

(q) 授予顧問的購股權

與僱員以外之人士作出之以權益結算以股份為基礎的付款交易乃按所收取之貨品或服務之公平值計量，惟倘公平值無法可靠計量除外，於此情況下，其乃按所授出之股本工具之公平值計量，並於實體取得貨品或對手方提供服務當日計量。收到的貨品或服務的公平值確認為開支（除非貨品或服務符合確認為資產的條件）。

(r) 政府補助

政府補助須待有合理保證本集團將符合其附帶條件且將會領取有關補助後方予以確認。

政府補助於其擬定補償之相關成本獲本集團確認為開支的期間有系統地確認於損益。具體而言，以本集團應購置、建造或以其他方式收購非流動資產為主要條件之政府補助，會於綜合財務狀況報表中確認為自相關資產之賬面值扣減，並於相關資產之可用年期有系統及合理地轉撥至損益。

3. 重大會計政策（續）

主要會計政策（續）

(r) 政府補助（續）

應收用作已產生開支或虧損之補償的與收入有關或目的為向本集團提供即時財務支持而並無未來相關成本的政府補助於其成為應收款項期間於損益確認。該等補助於「其他收入」項下呈列。

按低於市場利率計息的政府貸款利益被視為一項政府補助，按已收款項與按現行市場利率計算的貸款公平值之間的差額計量。

(t) 關聯方

(a) 倘屬以下人士，即該人士或該人士之近親與本集團有關聯：

- (i) 控制或共同控制本集團；
- (ii) 對本集團有重大影響力；或
- (iii) 為本集團或本公司之母公司的主要管理層成員。

(b) 倘符合下列任何條件，即實體與本集團有關聯：

- (i) 該實體與本集團屬同一集團的成員公司（即各母公司、附屬公司及同系附屬公司互相有關聯）；
- (ii) 一間實體為另一實體的聯營公司或合資企業（或另一實體所屬集團旗下成員公司的聯營公司或合資企業）；
- (iii) 兩間實體均為同一第三方的合資企業；
- (iv) 一間實體為第三方實體的合資企業，而另一實體為該第三方實體的聯營公司；
- (v) 該實體為本集團或與本集團有關聯的實體就僱員利益設立的退休後福利計劃；

3. 重大會計政策（續）

主要會計政策（續）

(t) 關聯方（續）

(b) 倘符合下列任何條件，即實體與本集團有關聯：（續）

(vi) 該實體受(a)所界定人士控制或共同控制；

(vii) 於(a)(i)所界定人士對該實體有重大影響力或屬該實體（或該實體的母公司）的主要管理層成員；
或

(viii) 該實體或其所屬集團旗下任何成員公司向本集團或本集團的母公司提供主要管理服務。

某一人士的近親家屬成員指預期可影響該人士與實體進行買賣或於買賣時受該人士影響的有關家屬成員包括：

(i) 該名人士的子女及配偶或家庭伴侶；

(ii) 該名人士的配偶或家庭伴侶的子女；及

(iii) 該名人士或該名人士的配偶或家庭伴侶的受供養人。

4. 估計不明朗因素之主要來源

於應用附註3所述的本集團會計政策時，本公司董事須就未能於其他來源取得的資產及負債的賬面值作出判斷、估計及假設。估計及相關假設乃根據過往經驗及其他被認為屬相關之因素作出。實際結果可能與該等估計有異。

本集團會持續檢討該等估計及相關假設。倘會計估計之修訂僅影響作出修訂之期間，則有關修訂將於作出修訂之期間確認，或倘修訂對即期及未來期間均會構成影響，則會於作出修訂之期間及未來期間確認。

以下為關於未來之主要假設及於報告期末估計不確定因素之其他主要來源，可能導致下一財政年度資產及負債賬面值須作出重大調整的重大風險。

4. 估計不明朗因素之主要來源（續）

商譽的估計減值

釐定商譽是否已減值需對已獲分配商譽之現金產生單位的可收回金額進行估計，即使用價值或公平值減出售成本之較高者。使用價值計算要求本集團估計預期該現金產生單位將產生的未來現金流及合適的貼現率，以計算現值。如實際未來現金流低於預期，或如事實及情況出現變動導致未來現金流調低，或會產生重大減值虧損／進一步減值虧損。於二零二一年三月三十一日，商譽的賬面值為零港元（二零二零年：29,394,000港元）（扣除累計減值虧損34,279,000港元（二零二零年：4,885,000港元））。有關計算可收回金額之詳情披露於附註19。

物業、廠房及設備，使用權資產及無形資產的估計減值

物業、廠房及設備，使用權資產及無形資產按成本減累計折舊／攤銷及減值（如有）列賬。釐定資產是否減值時，本集團須就資產減值作出判斷及估計，尤其在於評估：(1) 有否發生可能影響資產價值的事件或任何跡象；(2) 資產的賬面值能否以可收回金額或使用價值（即按照持續使用資產而估計未來現金流量的淨現值）支持；及(3) 估計可收回金額時將採用的適當主要假設（包括現金流量預測及適當貼現比率）。當不能估計單個資產（包括使用權資產）的可收回金額時，本集團估計相關資產所屬現金產生單位的可收回金額。更改假設及估計（包括現金流量預測的貼現率或增長率）可能大幅影響減值測試所用的淨現值。

於二零二一年三月三十一日，經計及已確認的使用權資產，物業、廠房及設備以及無形資產的減值虧損分別為零港元、零港元及零港元（二零二零年：零港元、零港元及零港元），使用權資產，物業、廠房及設備以及無形資產的賬面值分別為573,000港元、1,467,000港元及542,000港元（二零二零年：2,097,000港元、6,278,000港元及977,000港元）。使用權資產，物業、廠房及設備以及無形資產的減值詳情分別於附註17、16及20披露。

4. 估計不明朗因素之主要來源（續）

貿易及其他應收款項、應收貸款及給予被投資公司貸款的預期信貸虧損撥備

本集團貿易及其他應收款項、應收貸款及給予被投資公司貸款基於香港財務報告準則第9號規定的預期虧損模式進行減值評估。管理層作出的評估已計及相關過往資料，已經調整管理層於評估之日可獲取的前瞻性資料（惟以毋須耗費過多成本或精力即可合理及有理據的資料為限）。亦已就本年度確認減值虧損（見附註18、24、25及26）。管理層已行使判斷，估計預期信貸虧損金額。倘實際結果與管理層的估計不同，則或會產生額外減值虧損或撥回減值虧損。

5. 金融工具

金融工具類別

	二零二一年 千港元	二零二零年 千港元
金融資產		
按公平值計入損益之金融資產	2,669	2,668
按公平值計入其他全面收入之金融資產	–	2,742
按攤銷成本列賬之金融資產	89,886	84,921
	92,555	90,331
金融負債		
攤銷成本	30,092	33,557

財務風險管理目標及政策

本集團之主要金融工具包括按公平值計入其他全面收入之金融資產、指定為按公平值計入損益之金融資產、按公平值計入損益之金融資產、應收賬款、應收貸款、其他應收款項及存款、給予被投資公司貸款、現金及現金等值項目、應付賬款、應計費用及其他應付款項、債券、其他借貸及租賃負債。該等金融工具之詳情於各相關附註披露，其相關風險包括市場風險（利率風險、貨幣風險及價格風險）、信貸風險及流動資金風險。有關減輕該等風險之政策載於下文。管理層管理及監察該等風險以確保及時有效實施適當之措施。

5. 金融工具 (續)

市場風險

(i) 貨幣風險

本集團若干現金及現金等值項目、應收賬款及應付賬款以外幣(異於各集團實體的功能貨幣)列值。於二零二一年及二零二零年三月三十一日,各集團實體以外幣列值的現金及現金等值項目、應收賬款及應付賬款較少。本集團並無外幣對沖政策。然而,管理層對有關外幣風險密切監控,並將於必要時考慮對沖重大外幣風險。

(ii) 利率風險

本集團之現金流量利率風險主要與浮息現金及現金等值項目有關。本集團之公平值利率風險亦與其應收貸款、給予被投資公司之貸款、債券、其他借貸及租賃負債有關。本集團現時並無利率對沖政策。然而,管理層將於必要時考慮對沖重大利率風險。

本集團之金融負債利率風險於本附註流動資金風險管理一節詳述。本集團之現金流量利率風險主要集中於本集團以港元計值借貸所產生之港元最優惠利率之波動。

管理層認為,本集團因市場利率變化而面臨有關浮息現金及現金等值項目的現金流量利率風險不重大,此乃由於其短期到期日性質,因此,並無編製利率風險的敏感度分析。

(iii) 價格風險

本集團透過其天然資源貿易業務而承受價格風險,其價格直接隨大宗商品價格(即磁鐵礦砂精礦及棕櫚油價格)波動。大宗商品價格受一系列非本集團所能控制的全球及國內因素影響。大宗商品價格的波動可能對本集團有利或不利的影響。管理層認為,價格風險乃透過與客戶訂立相應合約及本集團有關供應商及客戶合約的定價政策而有所減輕。因此,本集團管理層認為本集團的價格風險甚微,故並無呈列敏感度分析。

5. 金融工具（續）

市場風險（續）

(iii) 價格風險（續）

本集團因投資於上市股本證券而承受股價風險。管理層藉持有不同風險的投資組合管理此類風險。本集團的股價波動風險主要集中於聯交所上市的股本工具。此外，本集團監察股價波動，並考慮於必要時就該類風險作出對沖。

敏感度分析

以下敏感度分析乃根據於報告期末面對之股本價格風險而釐定。就敏感度分析而言，因金融市場波動敏感度比率設定為10%。倘若相關股本工具之價格上升／下跌10%，則截至二零二一年三月三十一日止年度之虧損將減少／增加267,000港元（二零二零年：267,000港元），乃源自按公平值計入損益之金融資產變動。

信貸風險及減值評估

於二零二一年及二零二零年三月三十一日，本集團之信貸風險主要來自應收賬款、應收貸款、給予被投資公司貸款、其他應收款項以及現金及現金等值項目。

於二零二一年及二零二零年三月三十一日，因對手方未履行責任而令本集團蒙受財務損失之最高信貸風險乃因綜合財務狀況表所載列相關已確認金融資產（如應收貸款、給予被投資公司貸款及應收賬款）之賬面值而產生。

於二零二一年三月三十一日，本集團擁有應收貸款及給予被投資公司貸款分別15,974,000港元（二零二零年：20,579,000港元）及4,099,000港元（二零二零年：14,262,000港元）之重大集中信貸風險，有關風險乃分別由五名對手方（二零二零年：五名）及一名對手方（二零二零年：兩名）所致。本公司董事持續監察該等對手方之信貸質素及財務狀況以及風險水平以確保採取後續行動收回債務。

5. 金融工具 (續)

信貸風險及減值評估 (續)

於二零二一年三月三十一日，按公平值計入損益之金融資產為2,669,000港元(二零二零年：2,668,000港元)於券商託管賬戶持有。

為了將信貸風險減至最低，本集團管理層已指定團隊負責決定信貸上限，信貸批核及其他監控程序以確保採取後續行動收回逾期債務。此外，管理層於報告期末檢討每筆債務的可收回金額以確保就不可收回金額作出充足的減值虧損。

流動資金的信貸風險有限，此乃由於對手方乃具有國際評級機構給予高信貸評級的銀行。

本集團應用香港財務報告準則第9號簡化方法計量預期信貸虧損，並就所有應收賬款、給予被投資公司貸款及應收貸款使用全期預期信貸虧損撥備。為計量預期信貸虧損，應收賬款已根據共同信貸風險特徵及逾期天數分組。下表載列有關本集團於二零二一年及二零二零年三月三十一日的應收賬款、給予被投資公司貸款及應收貸款的信貸風險及預期信貸虧損的資料：

	應收賬款		
	預期虧損 %	賬面總值 千港元	虧損撥備 千港元
於二零二一年三月三十一日			
即期(未逾期)	0.30	2,007	6
逾期少於三個月	0.76	24,547	187
逾期三個月至六個月	19.17	1,586	304
逾期六個月至十二個月	20.13	5,375	1,082
		33,515	1,579
於二零二零年三月三十一日			
即期(未逾期)	0.23	4,046	9
逾期少於三個月	0.58	28,295	163
逾期三個月至六個月	14.30	566	81
逾期六個月至十二個月	14.30	1,178	169
		34,085	422

綜合財務報表附註

5. 金融工具（續）

信貸風險及減值評估（續）

於二零二一年三月三十一日

即期（未逾期）

逾期61至90天

逾期91至180天

給予被投資公司貸款		
預期虧損 %	賬面總值 千港元	虧損撥備 千港元
0.07%	4,102	3
100%	9,998	9,998
100%	10,200	10,200
	24,300	20,201

於二零二零年三月三十一日

即期（未逾期）

45.18 24,511 11,074

於二零二一年三月三十一日

即期（未逾期）

應收貸款		
預期虧損 %	賬面總值 千港元	虧損撥備 千港元
20.13	24,205	4,873

於二零二零年三月三十一日

即期（未逾期）

3.24 28,198 914

預期虧損率按過去三年的實際虧損記錄計算，過往虧損率予以調整以反映影響客戶／債務人結算應收款項能力的有關宏觀經濟因素的當前及前瞻性資料。

5. 金融工具 (續)

信貸風險及減值評估 (續)

下表列示根據香港財務報告準則第9號其他應收款項虧損撥備之對賬。

	十二個月 預期信貸虧損 千港元	信貸減值 千港元	總計 千港元
於二零一九年四月一日	13	8,050	8,063
預期信貸虧損撥備	3	-	3
信貸減值	-	288	288
於二零二零年三月三十一日及二零二零年四月一日	16	8,338	8,354
預期信貸虧損撥回	(11)	-	(11)
撤銷	-	(8,338)	(8,338)
於二零二一年三月三十一日	5	-	5

流動資金風險

本集團監察及維持一定水平之現金及現金等值項目來管理其流動資金風險，管理層認為足以應付其營運並減低現金流量波動之影響。管理層監察其他借貸之運用，以確保符合貸款契約。

下表詳述本集團基於本集團可被要求還款之最早付款日之非衍生金融負債之餘下合約到期情況。尤其是，含有須按要求償還條款之銀行借貸乃計入最早時間段，而不論銀行是否可能選擇行使彼等之權利。其他金融負債之到期日乃基於協定之償還日期。下表已載列利息及本金現金流量。倘利息為浮息，則未折現金額衍生自報告期末之利率。

綜合財務報表附註

5. 金融工具(續) 流動資金風險(續)

於二零二一年三月三十一日

應計費用及其他應付款項

租賃負債

債券

加權平均 實際利率 %	1年內或 按要求償還 千港元	1至2年 千港元	2年至5年 千港元	5年以上 千港元	非折現 現金流量總額 千港元	於報告期末 賬面值 千港元
-	20,392	-	-	-	20,392	20,392
3.27	695	-	-	-	695	694
7.04	10,000	-	-	-	10,000	9,700
	31,087	-	-	-	31,087	30,786

於二零二零年三月三十一日

應計費用及其他應付款項

租賃負債

債券

其他借貸

加權平均 實際利率 %	1年內或 按要求償還 千港元	1至2年 千港元	2年至5年 千港元	5年以上 千港元	非折現 現金流量總額 千港元	於報告期末 賬面值 千港元
-	21,388	-	-	-	21,388	21,388
3.18	1,532	695	-	-	2,227	2,179
7.04	-	10,000	-	-	10,000	9,214
8	3,036	-	-	-	3,036	2,955
	25,956	10,695	-	-	36,651	35,736

5. 金融工具 (續)

金融工具的公平值計量

本集團經常性以公平值計量的金融資產的公平值

本集團按公平值計入其他全面收入之金融資產及按公平值計入損益之金融資產於報告期末按公平值計量。下表提供如何釐定該等金融資產公平值 (尤其是, 所採用估值技術及輸入數據) 以及按照公平值計量輸入數據之可觀察程度劃分公平值計量所屬公平值級別 (第一至三級) 之資料。

金融資產	公平值	公平值級別	估值技術及 主要輸入數據	主要無法 觀察參數	範圍	無法觀察參數與 公平值之關係
於二零二零年三月三十一日						
按公平值計入其他全面收入 之金融資產	2,742,000港元	第三級	市場法, 價值乃基於投 資者就市場上類似資 產或證券支付的價格	市場倍數	0.45	市場倍數越高, 公平值越高

截至二零二一年及二零二零年三月三十一日止年度公平值不同級別之間並無轉移。

綜合財務報表附註

5. 金融工具 (續)

本集團並非經常性以公平值計量的金融資產及金融負債的公平值

本集團管理層估計金融資產及金融負債之公平值乃基於折現現金流量分析而以攤銷成本釐定。

本集團管理層認為綜合財務狀況表所反映以攤銷成本列賬的金融資產及金融負債的賬面值，與其各自的公平值相若。

6. 營業額及分部資料

本集團的營業額指兩個年度內扣除折扣及銷售相關稅項的銷售貨品及提供服務已收及應收的金額。

按產品類型劃分的營業額載列如下：

	二零二一年 千港元	二零二零年 千港元
天然資源及商品	25,500	28,239
消費品買賣	23,102	35,930
放債	1,904	2,029
	50,506	66,198

分部營業額及業績

本集團根據向執行董事 (即本集團主要營運決策者 (「主要營運決策者」)) 就資源分配及表現評估呈報之內部報告釐定其經營分部及計量分部溢利。

因此，截至二零二一年三月三十一日止年度，本集團可呈報及經營分部載列如下：

- (a) 天然資源及商品業務分部，從事天然資源及商品買賣，包括但不限於鐵精礦、煤炭及棕櫚原油等 (「天然資源及商品」)；
- (b) 時尚服飾及其他消費品買賣 (「消費品買賣」)；

6. 營業額及分部資料(續)

分部營業額及業績(續)

(c) 放債業務(「放債」)之利息收入;及

(d) 香港證券之投資(「證券投資」)。

下表乃本集團按經營及可呈報分部呈報的營業額及業績分析。

	資源及商品買賣 千港元	消費品買賣 千港元	二零二一年 放債 千港元	證券投資 千港元	總計 千港元
分部營業額					
外部	25,500	23,102	1,904	-	50,506
營業額確認時間					
於某一時刻	25,500	23,102	-	-	48,602
隨時間	-	-	1,904	-	1,904
	25,500	23,102	1,904	-	50,506
分部業績	(546)	(5,334)	64	(366)	(6,182)
對賬:					
利息收入及其他收入					1,789
攤銷無形資產					(435)
商譽減值虧損					(29,394)
就應收貸款確認減值虧損					(3,959)
就應收賬款確認減值虧損					(1,157)
就給予被投資公司貸款確認之 減值虧損					(9,127)
就其他應收款項撥回減值虧損					11
壞賬					(3,148)
未分配公司收入					142
未分配公司開支					(14,808)
未分配融資成本					(641)
除稅前虧損					(66,909)

綜合財務報表附註

6. 營業額及分部資料(續)

分部營業額及業績(續)

	資源及商品買賣 千港元	消費品買賣 千港元	二零二零年 放債 千港元	證券投資 千港元	總計 千港元
分部營業額					
外部	28,239	35,930	2,029	-	66,198
營業額確認時間					
於某一時刻	28,239	35,930	-	-	64,169
隨時間	-	-	2,029	-	2,029
	28,239	35,930	2,029	-	66,198
分部業績	1,034	(124)	160	(2,617)	(1,547)
對賬：					
利息收入					2,751
攤銷無形資產					(435)
其他應收款項減值					(291)
商譽減值虧損					(4,885)
就應收貸款確認減值虧損					(233)
就應收賬款確認減值虧損					(388)
就給予被投資公司貸款確認之 減值虧損					(2,562)
按公平值計入損益之金融資產之 公平值變動					26
未分配公司開支					(11,542)
未分配融資成本					(832)
除稅前虧損					(19,938)

6. 營業額及分部資料(續)

分部營業額及業績(續)

經營及可呈報分部之會計政策與附註3所述之本集團會計政策相同。分部(虧損)溢利指各分部(所產生虧損)所賺取溢利,並無分配利息收入、攤銷無形資產、就商譽、無形資產、其他應收款項及物業、廠房及設備確認減值虧損、給予被投資公司貸款之虧損、未分配公司收入、公司開支及若干融資成本。此乃向本集團主要營運決策者報告之計量方式以供其作出資源分配及表現評估。主要營運決策者只重點監察分部表現,而並無審閱分部資產及負債。因此,概無呈報分部資產及分部負債。

其他分部資料

截至二零二一年三月三十一日止年度

	資源及商品買賣 千港元	消費品買賣 千港元	放債 千港元	證券投資 千港元	未分配 千港元	總計 千港元
計量分部業績時計入之款項:						
使用權資產折舊	-	149	-	-	1,375	1,524
物業、廠房及設備之折舊	-	4	-	-	3,477	3,481
融資成本	-	1	-	-	640	641

截至二零二零年三月三十一日止年度

	資源及商品買賣 千港元	消費品買賣 千港元	放債 千港元	證券投資 千港元	未分配 千港元	總計 千港元
計量分部業績時計入之款項:						
使用權資產折舊	-	208	-	-	1,376	1,584
物業、廠房及設備之折舊	-	27	-	-	2,137	2,164
融資成本	-	7	-	-	832	839

綜合財務報表附註

6. 營業額及分部資料(續)

地區資料

下表呈列本集團分別按客戶及資產(不包括金融資產)的地理位置劃分來自外部客戶的營業額及有關非流動資產的資料:

	來自外部客戶的營業額		非流動資產	
	二零二一年 千港元	二零二零年 千港元	二零二一年 千港元	二零二零年 千港元
香港	12,888	9,681	2,582	38,746
中華人民共和國(「中國」)(香港除外)	37,618	56,517	-	-
總計	50,506	66,198	2,582	38,746

有關主要客戶的資料

於相應年度單獨佔本集團總銷售額10%以上的客戶的營業額(來自本集團可呈報及經營分部之營業額)如下:

	二零二一年 千港元	二零二零年 千港元
客戶A ¹	不適用 ^{附註}	8,708
客戶B ²	11,870	9,260
客戶C ¹	11,822	11,712
客戶D ²	13,630	18,979

¹ 該等營業額來自本集團消費品買賣。

² 該等營業額來自本集團天然資源及商品分部。

附註: 該等營業額未超過本集團總營業額的10%。

7. 其他收入

	二零二一年 千港元	二零二零年 千港元
銀行利息收入	-	2
給予被投資公司貸款的利息收入	1,789	2,609
可換股債券利息收入	-	140
其他	13	-
政府補助	266	-
租金寬減	35	-
	2,103	2,751

於本年度，本集團就Covid-19有關津貼確認政府補助，其均與香港政府提供的保就業計劃有關。

8. 其他收益及虧損淨額

	二零二一年 千港元	二零二零年 千港元
按公平值計入損益之公平值變動之收益	626	1,212
匯兌(虧損)/收益淨額	(65)	254
出售按公平值計入損益之虧損	(992)	(3,803)
出售物業、廠房及設備虧損	(830)	-
其他	(38)	-
	(1,299)	(2,337)

9. 按攤銷成本計量之金融資產減值虧損

	二零二一年 千港元	二零二零年 千港元
就應收賬款計提減值虧損	1,157	388
就其他應收款項(撥回)/計提減值虧損	(11)	291
就給予被投資公司貸款計提減值虧損	9,127	2,562
就應收貸款計提減值虧損	3,959	233
	14,232	3,474

綜合財務報表附註

10. 融資成本

	二零二一年 千港元	二零二零年 千港元
其他借貸的利息	108	184
租賃負債利息	47	91
債券的實際利息	486	564
	641	839

11. 董事、最高行政人員及僱員酬金

董事及最高行政人員酬金

向五名(二零二零年:六名)董事已付或應付的酬金如下:

附註	截至二零二一年三月三十一日止年度					酬金總額 千港元
	董事袍金 千港元	薪金及津貼 千港元	花紅 千港元	以股份為 基礎的付款 千港元	退休福利 計劃供款 千港元	
執行董事						
蘭夙女士	-	240	-	205	-	445
謝聲宇先生	-	360	-	205	18	583
獨立非執行董事						
譚澤之先生	-	-	-	-	-	-
劉永勝先生	-	120	-	-	-	120
陳嘉洪先生	-	120	-	-	-	120
酬金總額	-	840	-	410	18	1,268

11. 董事、最高行政人員及僱員酬金（續）

董事及最高行政人員酬金（續）

向五名（二零二零年：六名）董事已付或應付的酬金如下：（續）

	附註	截至二零二零年三月三十一日止年度					酬金總額 千港元
		董事袍金 千港元	薪金及津貼 千港元	花紅 千港元	以股份為 基礎的付款 千港元	退休福利 計劃供款 千港元	
執行董事							
蘭夙女士		240	-	-	-	-	240
謝聲宇先生		360	-	-	-	17	377
非執行董事							
羅頌霖先生	(i)	200	-	-	-	-	200
獨立非執行董事							
譚澤之先生		-	-	-	-	-	-
劉永勝先生		120	-	-	-	-	120
陳嘉洪先生		120	-	-	-	-	120
酬金總額		1,040	-	-	-	17	1,057

附註：

(i) 於二零一九年十二月二日辭任

支付予執行董事之薪金、津貼及實物利益為就該等人士提供有關本公司及其附屬公司之管理之其他服務而一般支付或應收之酬金。

綜合財務報表附註

11. 董事、最高行政人員及僱員酬金（續）

董事及最高行政人員酬金（續）

上文所示執行董事酬金乃主要與彼等有關管理本公司及本集團事務服務有關。上文所示非執行董事酬金乃主要與彼等擔任本公司董事有關。上文所示獨立非執行董事酬金乃主要與彼等擔任本公司董事有關。於截至二零二一年及二零二零年三月三十一日止年度概無本公司董事放棄任何酬金。

僱員酬金

本集團五名最高薪人士包括兩名（二零二零年：一名）本公司董事。該等人士酬金的詳情載於上文。餘下三名（二零二零年：四名）人士的酬金如下：

	二零二一年 千港元	二零二零年 千港元
薪金、花紅及其他福利	1,658	1,910
退休福利計劃供款	36	61
	1,694	1,971

酬金屬於下列範圍：

	二零二一年 僱員人數	二零二零年 僱員人數
零至1,000,000港元	3	4
1,500,001港元至2,000,000港元	-	-
3,000,001港元至3,500,000港元	-	-

於截至二零二一年及二零二零年三月三十一日止年度內，本集團並無向本公司董事或五名最高薪人士支付酬金，以作為加入本集團或於加入本集團時的獎勵或離職補償。

12. 稅項

	二零二一年 千港元	二零二零年 千港元
稅項抵免包括：		
過往年度超額撥備	(123)	-
遞延稅項抵免(附註33)	(72)	(72)
	(195)	(72)

於二零一八年三月二十一日，香港立法會通過《2017年稅務(修訂)(第7號)條例草案》(「草案」)，草案引入利得稅兩級制。草案於二零一八年三月二十八日獲簽署成為法例，並於翌日刊登憲報。根據利得稅兩級制，合資格集團實體首2百萬港元的應課稅溢利將按8.25%的稅率繳稅，而超過2百萬港元的應課稅溢利將按16.5%的稅率繳稅。不合資格參與利得稅兩級制的集團實體的應課稅溢利將繼續按劃一稅率16.5%繳稅。

本公司董事認為，於實施兩級制利得稅率後涉及之金額對綜合財務報表並不重大。香港利得稅乃分別根據兩個年度之估計應課稅溢利按16.5%計算。

本年度稅項開支與綜合損益及其他全面收益表呈列之除稅前虧損之對賬如下：

	二零二一年 千港元	二零二零年 千港元
除稅前虧損	(66,909)	(19,938)
按所得稅率16.5%(二零二零年：16.5%)計算的稅項	(11,039)	(3,290)
不可扣稅開支的稅務影響	9,281	3,492
無需付稅收入的稅務影響	-	(335)
未確認稅務虧損的稅務影響	1,686	69
稅項減免	-	(8)
過往年度超額撥備	(123)	-
本年度稅項	(195)	(72)

綜合財務報表附註

13. 年內虧損

本年度虧損已扣除以下各項：

	二零二一年 千港元	二零二零年 千港元
核數師酬金	590	670
壞賬	3,148	–
確認為開支的存貨成本	21,988	33,499
物業、廠房及設備折舊	3,481	2,164
使用權資產折舊	1,524	1,584
攤銷無形資產（包括在其他開支內）	435	435
短期租賃相關開支	277	–
撇銷電影劇本按金	220	–
撇銷按公平值計入其他全面收入	2,742	–
出售物業、廠房及設備虧損	830	–
員工成本（包括董事酬金）		
– 薪金、工資及其他福利	2,342	3,004
– 以股份為基礎的付款	1,849	–
– 退休福利計劃供款	69	88
員工成本總額	4,260	3,092

14. 股息

自報告期末以來，於二零二一年概無派付或建議派付本公司普通股股東股息，亦無建議任何股息（二零二零年：零港元）。

15. 每股虧損

本年度本公司擁有人應佔每股基本及攤薄虧損乃基於下列數據計算：

	二零二一年 千港元	二零二零年 千港元
本公司擁有人應佔年內虧損 就計算每股基本及攤薄虧損而言的虧損	66,695	19,855
	二零二一年 千股	二零二零年 千股 (經重列)
股份數目 就計算每股基本及攤薄虧損而言加權平均普通股數目	430,739	280,593

附註：於二零二零年十一月二十七日，本公司透過供股，按本公司股東每持有兩股現有股份獲發五股供股股份之基準，按認購價每股0.08港元發行513,585,000股普通股。

截至二零二一年及二零二零年三月三十一日止年度每股攤薄虧損的計算並未假設行使本公司購股權，原因為該假設轉換將導致每股虧損減少。

綜合財務報表附註

16. 物業、廠房及設備

	租賃物業裝修 千港元	傢俬及設備 千港元	游艇 千港元	總計 千港元
成本				
於二零一九年四月一日	857	163	3,800	4,820
添置	5,429	-	-	5,429
於二零二零年三月三十一日及 二零二零年四月一日	6,286	163	3,800	10,249
出售	-	-	(3,800)	(3,800)
於二零二一年三月三十一日	6,286	163	-	6,449
折舊				
於二零一九年四月一日	132	155	1,520	1,807
年內撥備	1,400	4	760	2,164
於二零二零年三月三十一日及 二零二零年四月一日	1,532	159	2,280	3,971
年內撥備	3,287	4	190	3,481
出售時對銷	-	-	(2,470)	(2,470)
於二零二一年三月三十一日	4,819	163	-	4,982
賬面淨值				
於二零二一年三月三十一日	1,467	-	-	1,467
於二零二零年三月三十一日	4,754	4	1,520	6,278

上述物業、廠房及設備項目以直線基準，按以下年率予以折舊至其殘值：

租賃物業裝修	於租期內
傢俬及設備	20%
游艇	20%

17. 使用權資產

	租賃物業 千港元	
於二零二一年三月三十一日 賬面值		573
於二零二零年三月三十一日 賬面值		2,097
截至二零二一年三月三十一日止年度 折舊		(1,524)
截至二零二零年三月三十一日止年度 折舊		(1,584)
	二零二一年 千港元	二零二零年 千港元
與短期租賃有關的開支	277	9
租賃現金流出總額	1,774	1,602

於兩個年度，本集團就其營運租賃物業。租賃合約按固定期限2至3年訂立。租賃條款按個別基準訂立，載有廣泛不同的條款及條件。於釐定租期及評估不可撤銷期間的長度時，本集團應用合約的定義，並釐定合約可強制執行的期間。

綜合財務報表附註

18. 給予被投資公司貸款

	二零二一年 千港元	二零二零年 千港元
於四月一日	5,750	5,246
應收貸款利息	349	500
還款	(2,000)	-
撥回減值虧損	-	4
於三月三十一日	<u>4,099</u>	<u>5,750</u>

給予被投資公司貸款之減值變動如下：

	二零二一年 千港元	二零二零年 千港元
於四月一日	3	7
撥回減值虧損	-	(4)
於三月三十一日	<u>3</u>	<u>3</u>

給予Goldenbase之貸款4,099,000港元（二零二零年：5,753,000港元）為無抵押、按年利率10%計息及按要求償還。

19. 商譽

本集團因收購附屬公司所產生、資本化為資產並於綜合財務狀況表確認之商譽款項如下：

	二零二一年 千港元	二零二零年 千港元
賬面值之對賬		
於報告期初	29,394	34,279
減值	(29,394)	(4,885)
於報告期末	-	29,394
於三月三十一日		
成本	34,279	34,279
累計減值虧損	(34,279)	(4,885)
	-	29,394

消費品買賣業務分部現金產生單位的可收回金額參考獨立專業估值師事務所進行的估值基於使用價值計算釐定。計算採納五年期的現金流預測，基於管理層批准的財務預算及年貼現率15.14%（二零二零年：12.70%）。超過五年期的現金流按3%（二零二零年：3%）的增長率推算。使用價值計算之其他主要假設乃有關預算現金流入／流出，包括預算5.32%（二零二零年：15.47%）的毛利率。該預測基於單位的過往表現及管理層對市場發展的預期。

截至二零二一年三月三十一日止年度，就消費品買賣業務分部現金產生單位確認減值虧損29,394,000港元。

綜合財務報表附註

20. 無形資產

	3D電話之 分銷權 千港元	客戶關係 千港元	跑車之分銷權 千港元	放債牌照 千港元	總計 千港元
成本					
於二零一九年四月一日及 二零二零年三月三十一日	1,600	2,610	20,000	324	24,534
撇銷	(1,600)	-	-	-	(1,600)
於二零二一年三月三十一日	-	2,610	20,000	324	22,934
攤銷及減值					
於二零一九年四月一日	1,600	1,522	20,000	-	23,122
攤銷	-	435	-	-	435
於二零二零年三月三十一日	1,600	1,957	20,000	-	23,557
攤銷	-	435	-	-	435
撇銷	(1,600)	-	-	-	(1,600)
於二零二一年三月三十一日	-	2,392	20,000	-	22,392
賬面淨值					
於二零二一年三月三十一日	-	218	-	324	542
於二零二零年三月三十一日	-	653	-	324	977

20. 無形資產 (續)

截至二零一六年三月三十一日止年度，本公司全資附屬公司億明集團有限公司(「億明」)與一名供應商訂立一份分銷協議，據此，億明獲委任為認可分銷商，獲授分銷權於印度進行3D電話「FOVEA」之分銷、推廣及服務業務，現金代價為1,600,000港元。3D電話分銷權具有有限可使用年期，按直線法於五年內攤銷。董事決定3D電話項目尚未營運，且於過去兩年內並無產生收入。本集團主要營運決策者決定於截至二零一七年三月三十一日止年度就賬面值為1,200,000港元進行悉數減值，且於本年度分銷權已終止。

截至二零一六年三月三十一日止年度，客戶關係之無形資產自收購附屬公司取得，按直線法於六年內攤銷。

截至二零二一年三月三十一日止年度，考慮到該款跑車的市場可行性，因此，董事重新評估跑車分銷權之價值。由於分銷權於過往年度尚未產生任何收益，董事決定本年度不會撥回減值。

21. 存貨

	二零二一年 千港元	二零二零年 千港元
製成品	3,744	768

22. 按公平值計入其他全面收入（「按公平值計入其他全面收入」）之金融資產

	二零二一年 千港元	二零二零年 千港元
按公平值計入其他全面收入	-	2,742

於二零一八年四月一日，本集團將該投資指定為按公平值計入其他全面收入，原因是該等股本證券為本集團就戰略目的擬持作長期之投資。

附註：

- (1) 非上市可供出售股本投資分別於二零一五年八月十七日及二零一八年一月三十一日視為出售 Joyful Ease 及 Goldenbase 後於初步確認時以公平值計量。於視作出售日期，於 Joyful Ease 及 Goldenbase 投資之公平值均微不足道，與其賬面值相若。
- (2) 此外，於二零一六年一月二十日，本集團與一名獨立第三方訂立一份股東協議，據此，雙方同意投資一間於香港註冊成立之公司，即 Ocean Group (Asia) Limited（「Ocean Group」）。根據協議，本集團須支付10,000,000港元，即投資成本2,000港元及股東貸款9,998,000港元。供款佔 Ocean Group 股權之20%。本公司董事認為，基於本集團未獲授權於股東大會上投票及並無權利委任董事之事實，本集團對 Ocean Group 並無重大影響。因此，於 Ocean Group 之投資在綜合財務狀況表分類為「可供出售投資」。股東貸款為無抵押、免息及根據各自股東的持股比例提供予被投資公司。本公司董事預期股東貸款將自報告期末起計五年後償還，因此，該金額分類為非流動資產。該等給予被投資公司之非流動免息貸款乃調整至其公平值。於初步確認時，公平值調整4,327,000港元採用每年11.96%之實際利率資本化為可供出售投資之成本。

23. 按公平值計入損益（「按公平值計入損益」）之金融資產

	二零二一年 千港元	二零二零年 千港元
上市證券：於香港上市的股本證券（附註）	2,669	2,668
於香港的非上市可轉換債務證券，按公平值計量	-	-
	2,669	2,668

附註： 該等上市證券的公平值乃根據各報告期末的市場報價方釐定。

於截至二零一七年三月三十一日止年度，本集團以7,000,000港元的現金代價收購由獨立第三方迪臣建設國際集團有限公司（「迪臣」，一間於開曼群島註冊成立的公司，且其股份於香港聯合交易所有限公司上市，股份代號：8268）發行的本金額為7,000,000港元的可換股債券（「可換股債券1」）。可換股債券1乃無抵押，按2%計息並將於二零一九年四月十七日到期。可換股債券1賦予本集團權利，於發行可換股債券1日期起計十二個月至緊接到期日二零一九年四月十七日前七日期間隨時按兌換價每股迪臣的普通股0.3港元將其兌換為迪臣的普通股。迪臣主要於香港、中國內地及澳門從事建築業務。由於可換股債券1包括嵌入式衍生工具（為換股權），故可換股債券1被本集團管理層指定為按公平值計入損益之金融資產。截至二零二零年三月三十一日止年度，可換股債券1由迪臣贖回。

可換股債券之資產部分變動載列如下：

	可換股債券1 千港元
於二零一九年四月一日	6,974
公平值變動	26
贖回可換股債券1	(7,000)
	<hr/>
於二零二零年三月三十一日及二零二一年三月三十一日	-
	<hr/> <hr/>

綜合財務報表附註

24. 應收賬款

	二零二一年 千港元	二零二零年 千港元
應收賬款	33,515	34,085
減：減值	(1,579)	(422)
	<u>31,936</u>	<u>33,663</u>

本集團有關消費品買賣業務之信用期一般介乎30日至120日。每名客戶有最高信用限額。就新客戶而言，通常須預先付款。本集團務求對其未收回的應收款項維持嚴格控制。董事會定期覆核逾期餘額。本集團允許給予其消費品買賣業務客戶平均30日之信用期。根據於報告期末之發票日期（其與營業額確認日期相若）呈列之應收賬款賬齡分析呈列如下。

	二零二一年 千港元	二零二零年 千港元
0至90日	2,001	7,000
91至180日	24,360	25,168
181至365日	1,282	485
365日以上	4,293	1,010
	<u>31,936</u>	<u>33,663</u>

於接納任何新客戶前，本集團評估潛在客戶之信貸質素，並界定客戶信貸限額。定期審閱客戶之信貸限額。佔既未逾期亦未減值應收賬款的客戶為根據本集團所使用之信貸審閱程序於過去並無違約記錄，並擁有良好信用評級的客戶。

本集團有呆壞賬撥備之政策，其乃基於賬款可收回程度之評估及賬齡分析以及管理層之判斷，包括每名客戶之信用度及過往還款記錄。

24. 應收賬款 (續)

應收賬款減值變動如下：

	二零二一年 千港元	二零二零年 千港元
於四月一日	422	34
已確認減值虧損	1,157	388
於三月三十一日	1,579	422

25. 應收貸款

	二零二一年 千港元	二零二零年 千港元
無抵押應收定息貸款	24,205	28,198
減：減值	(4,873)	(914)
總計	19,332	27,284

本集團之應收定息貸款面臨之利率風險以及其合約到期日期如下：

	二零二一年 千港元	二零二零年 千港元
一年內	19,332	27,284

本集團致力嚴格控制尚未收回應收貸款，並設有信貸監控部門，以盡量減低信貸風險。高級管理層定期審閱逾期結餘。

於二零二一年三月三十一日，應收貸款之合約到期日介乎六個月至一年（二零二零年：六個月至一年）。應收定息貸款之利率介乎每年6%至12%（二零二零年：6%至12%）。

綜合財務報表附註

25. 應收貸款 (續)

應收貸款減值變動如下：

	二零二一年 千港元	二零二零年 千港元
於四月一日	914	681
已確認減值虧損	3,959	233
於三月三十一日	4,873	914

26. 預付款項、按金及其他應收款項

	二零二一年 千港元	二零二零年 千港元
非流動資產：		
其他應收款項及按金	-	438
流動資產：		
其他應收款項、按金及預付款項	6,967	17,991
減：所確認之減值虧損 (附註ii)	(5)	(8,354)
給予被投資公司貸款 (附註iii)	20,198	18,758
減：給予被投資公司之貸款確認減值 (附註i)	(20,198)	(11,071)
	6,962	17,324

26. 預付款項、按金及其他應收款項（續）

附註：

(i) 給予被投資公司貸款之減值虧損變動如下：

	二零二一年 千港元	二零二零年 千港元
於四月一日	11,071	8,505
已確認減值虧損	9,127	2,566
於三月三十一日	20,198	11,071

(ii) 呆賬撥備變動如下：

	二零二一年 千港元	二零二零年 千港元
於四月一日	8,354	8,063
（撥回）／已確認撥備	(11)	291
已撤銷款項	(8,338)	-
於三月三十一日	5	8,354

(iii) 結餘指給予Joyful Ease及Ocean Group之無抵押及免息股東貸款。

截至二零一六年三月三十一日止年度，本公司董事預期，給予Joyful Ease之股東貸款本金額9,000,000港元將自終止確認於Joyful Ease之可供出售投資權益日期起計五年後償還，因此該款項分類為非流動資產。該等給予被投資公司之非流動免息貸款乃就修訂後之估計作出調整及4,241,000港元採用截至二零一六年三月三十一日止年度的每年13.63%之實際利率記入損益。於二零二一年三月三十一日之結餘為9,000,000港元（二零二零年：8,563,000港元）。於年內確認減值虧損437,000港元（二零二零年：1,021,000港元）。

截至二零一六年三月三十一日止年度，本公司董事預期，給予Joyful Ease之另一股東貸款本金額1,200,000港元將自提取首日起計五年後償還，因此該款項分類為非流動資產。該等給予被投資公司之非流動免息貸款就修訂後之估計作出調整及515,000港元採用截至二零一六年三月三十一日止年度的每年11.88%之實際利率記入損益。於二零二一年三月三十一日之結餘為1,200,000港元（二零二零年：1,078,000港元）。於年內確認減值虧損122,000港元（二零二零年：115,000港元）。

截至二零一六年三月三十一日止年度，本公司董事預期，給予Ocean Group之股東貸款本金額9,998,000港元將自提取首日起計五年後償還，因此該款項分類為非流動資產。該等給予被投資公司之非流動免息貸款就修訂後之估計作出調整及4,327,000港元採用截至二零一六年三月三十一日止年度的每年11.96%之實際利率記入可供出售投資。於二零二一年三月三十一日之結餘為9,998,000港元（二零二零年：9,117,000港元）。於年內確認減值虧損8,568,000港元（二零二零年：1,430,000港元）。

綜合財務報表附註

27. 現金及現金等值項目

結餘包括銀行結餘收取平均年利率1%（二零二零年：1%）之浮動利息。截至二零二一年三月三十一日止年度，概無銀行結餘以人民幣計值（二零二零年：零港元），人民幣不可自由兌換為其他貨幣。

28. 應付賬款

以下為於報告期末根據發票日期呈列之應付賬款之賬齡分析。

	二零二一年 千港元	二零二零年 千港元
0至90日	1,167	-
91至180日	1,000	-
	2,167	-

信用期介乎90日至120日。

29. 租賃負債

本集團的租賃負債如下：

	二零二一年 千港元	二零二零年 千港元
一年內	694	1,489
於一年以上但不超過兩年的期間內	-	690
	694	2,179
減：流動負債項下12個月內到期結算的款項	(694)	(1,489)
	-	690

適用於租賃負債的加權平均增量借貸利率為3.27%（二零二零年：3.18%）。

30. 債券

	二零二一年 千港元	二零二零年 千港元
於四月一日	9,214	8,650
實際利息開支	486	564
於三月三十一日	9,700	9,214
分析為下列項目：		
流動	9,700	-
非流動	-	9,214
	9,700	9,214

於二零一三年十一月二十八日，本公司向獨立第三方發行本金額為10,000,000港元之無抵押債券，息率為每年5.33%。該債券總代價金額6,000,000港元已扣除悉數預付利息4,000,000港元。該債券實際利率為7.04%。債券到期日為7.5年。

31. 其他借貸

	二零二一年 千港元	二零二零年 千港元
其他借貸：		
—無抵押及於一年內到期	-	2,955
分析為：		
流動	-	2,955

於二零二零年三月三十一日，2,955,000港元之其他借貸指按年利率8%計息並須於一年內償還之無抵押短期借貸。

綜合財務報表附註

32. 融資活動產生之負債的對賬

	債券 千港元	其他借貸 千港元	租賃負債 千港元	總計 千港元
於二零一九年四月一日	8,650	2,771	3,681	15,102
融資現金流量變動				
還款	-	-	(1,502)	(1,502)
已付利息	-	-	(91)	(91)
其他變動				
利息開支	564	184	91	839
於二零二零年三月三十一日	9,214	2,955	2,179	14,348
融資現金流量變動				
還款	-	(2,955)	(1,450)	(4,405)
已付利息	-	(108)	(47)	(155)
其他變動				
利息開支	486	108	47	641
租金減免	-	-	(35)	(35)
於二零二一年三月三十一日	9,700	-	694	10,394

33. 遞延稅項

以下為於本年度及過往年度確認之主要遞延稅項資產及負債以及其變動：

	證券買賣之 未變現虧損 千港元	稅項(虧損) 千港元	無形資產 千港元	總計 千港元
於二零一九年四月一日	(2,323)	2,323	179	179
(計入損益)於損益扣除(附註12)	(627)	627	(72)	(72)
於二零二零年三月三十一日及二零二零年四月一日	(2,950)	2,950	107	107
(計入損益)於損益扣除(附註12)	(103)	103	(72)	(72)
於二零二一年三月三十一日	(3,053)	3,053	35	35

於報告期末，本集團之估計未動用稅項虧損約為73,029,000港元(二零二零年：62,811,000港元)，可用於抵銷未來溢利。由於未來溢利流之不可預見性，並無就稅項虧損確認任何遞延稅項資產。於二零二一年三月三十一日，未確認稅項虧損約73,029,000港元可無限期結轉。

綜合財務報表附註

34. 股本

法定及已發行股本

	股份數目 千股	金額 千港元
法定：		
於二零一九年四月一日的每股面值0.06港元之普通股	1,666,667	100,000
股份合併 (附註i)	(1,250,000)	—
於二零二零年三月三十一日的每股面值0.24港元之普通股	416,667	100,000
未發行股份拆細 (附註ii)	3,750,000	—
於二零二一年三月三十一日的每股面值0.024港元之普通股	<u>4,166,667</u>	<u>100,000</u>
已發行及繳足：		
於二零一九年四月一日的每股面值0.06港元之普通股	821,736	49,304
股份合併 (附註i)	(616,302)	—
於二零二零年三月三十一日的每股面值0.24港元之普通股	205,434	49,304
資本削減 (附註ii)	—	(44,374)
根據供股發行的股份 (附註iii)	513,585	12,326
於二零二一年三月三十一日的每股面值0.024港元之普通股	<u>719,019</u>	<u>17,256</u>

附註：

- (i) 於二零一九年十月四日，本公司於股東特別大會上批准股份合併，股份合併於二零一九年十月九日生效，從而將每四股每股面值0.06港元的已發行及未發行普通股合併為1股每股面值0.24港元的普通股。
- (ii) 於二零二零年一月三十一日，本公司於股東特別大會上批准已發行股份資本削減及未發行股份拆細。於二零二零年五月七日，法院批准本公司的已發行股份資本削減及未發行股份拆細。

就已發行股份資本削減而言，透過以資本削減方式註銷每股已發行普通股0.216港元的繳足股本，每股已發行普通股的面值由每股已發行普通股0.24港元削減至0.024港元，以形成每股面值0.024港元的已發行新普通股。

就未發行股份拆細而言，緊隨資本削減後，每股面值0.24港元的法定但未發行普通股被拆細為10股每股面值0.024港元的新普通股。

已發行股份資本削減及未發行股份拆細於二零二零年五月八日生效。

- (iii) 於二零二零年十一月二十七日，本公司透過供股，按本公司股東每持有兩股現有股份獲發五股供股股份之基準，按認購價每股0.08港元發行513,585,000股普通股。

35. 退休福利計劃

本集團在香港為所有合資格僱員向強制性公積金計劃（「強積金計劃」）作出供款。計劃之資產與本集團之資產分開持有，以受託人控制之基金持有。本集團及僱員按有關薪金之某一固定百分比向強積金計劃作出供款。自二零一四年六月一日起生效，供款金額上限已由每名僱員每月1,250港元更改為1,500港元。

36. 購股權計劃

本公司設有一項購股權計劃（「該計劃」），旨在激勵及獎賞對本集團成功運營作出貢獻的合資格參與者。合資格參與者包括本公司及本公司附屬公司的全職及兼職僱員、執行人員、高級職員、董事、業務顧問、代理、法律及財務顧問。該計劃自二零一零年九月二十六日起生效，除非另行註銷或修訂，有效期自生效日起計，為期十年。

現時根據該計劃可予授出的未行使購股權最多數目獲行使時相當於本公司任何時間的已發行股份10%。根據購股權，於任何十二個月期間，可發行予該計劃各合資格參與者的股份數目上限為本公司任何時間已發行股份的1%。進一步授出超過該上限的購股權須獲股東於股東大會上批准。

向本公司董事、行政總裁或主要股東或彼等各自的任何聯繫人士授出購股權，須待獨立非執行董事事先批准後方可進行。此外，於任何十二個月期間內向本公司主要股東或獨立非執行董事或彼等的任何聯繫人士授予的任何購股權，倘超過本公司任何時間已發行股份的0.1%或總值（按授出日期本公司股份價格計算）超過5,000,000港元者，須待股東於股東大會上事先批准後方可進行。

授出購股權的要約可於要約日期後十日內在承授人支付合共1港元的象徵式代價後獲得接納。所授出的購股權的行使期由董事釐定，並立即歸屬及於由提出購股權要約日期起計十年內或該計劃屆滿日期（倘較早發生）結束。

購股權的行使價由董事釐定，但不得低於以下三者的最高者(i)購股權授出當日本公司股份在聯交所所報的收市價；(ii)緊接授出日期前五個營業日本公司股份在聯交所所報的平均收市價；及(iii)授出當日本公司股份的面值。

購股權並無賦予持有人獲派股息或於股東大會上投票的權利。

綜合財務報表附註

36. 購股權計劃 (續)

年內尚未行使的購股權的詳情如下：

姓名	授出日期	行使期間	每股行使價 (港元) (附註i及ii)	尚未行使購股權數目			於二零二一年 三月三十一日 尚未行使	
				於二零二零年 四月一日 尚未行使	年內授出	年內失效		年內調整 (附註ii)
董事： 蘭夙女士	二零一九年三月十三日	二零一九年三月十三日至 二零二一年三月十二日	0.26	2,000,000	-	(2,731,707)	731,707	-
	二零二一年四月二十二日	二零二一年四月二十二日至 二零二二年四月二十一日	0.16	-	2,054,340	-	751,588	2,805,928
謝聲宇先生	二零一九年三月十三日	二零一九年三月十三日至 二零二一年三月十二日	0.26	2,000,000	-	(2,731,707)	731,707	-
	二零二一年四月二十二日	二零二一年四月二十二日至 二零二二年四月二十一日	0.16	-	2,054,340	-	751,588	2,805,928
僱員	二零一九年三月十三日	二零一九年三月十三日至 二零二一年三月十二日	0.26	7,496,975	-	(10,239,771)	2,742,796	-
	二零二一年四月二十二日	二零二一年四月二十二日至 二零二二年四月二十一日	0.16	-	16,434,720	-	6,012,702	22,447,422
顧問	二零一九年三月十三日	二零一九年三月十三日至 二零二一年三月十二日	0.26	5,622,675	-	(7,679,751)	2,057,076	-
				<u>17,119,650</u>	<u>20,543,400</u>	<u>(23,382,936)</u>	<u>13,779,164</u>	<u>28,059,278</u>
於年末可行使				<u>17,119,650</u>				<u>28,059,278</u>

姓名	授出日期	行使期間	每股行使價 (港元) (附註i)	尚未行使購股權數目		於二零二零年 三月三十一日 尚未行使
				於二零一九年 四月一日 尚未行使	年內調整 (附註i)	
董事： 蘭夙女士	二零一九年三月十三日	二零一九年三月十三日至 二零二一年三月十二日	0.36	8,000,000	(6,000,000)	2,000,000
謝聲宇先生	二零一九年三月十三日	二零一九年三月十三日至 二零二一年三月十二日	0.36	8,000,000	(6,000,000)	2,000,000
僱員	二零一九年三月十三日	二零一九年三月十三日至 二零二一年三月十二日	0.36	29,987,900	(22,490,925)	7,496,975
顧問	二零一九年三月十三日	二零一九年三月十三日至 二零二一年三月十二日	0.36	22,490,700	(16,868,025)	5,622,675
				<u>68,478,600</u>	<u>(51,358,950)</u>	<u>17,119,650</u>
於年末可行使				<u>68,478,600</u>		<u>17,119,650</u>

36. 購股權計劃 (續)

附註：

- (i) 每份購股權行使價經於二零一九年十月九日完成供股後調整。
- (ii) 每份購股權行使價經於二零二零年十一月二十七日完成供股後調整。

截至二零二一年三月三十一日止年度，概無購股權獲行使。

於二零一九年三月十三日及二零二零年四月二十二日授出之購股權公平值採用二項式模式釐定，分別約為2,967,000港元及1,849,000港元。

計算購股權公平值時採用以下假設：

	二零二零年 四月二十二日	二零一九年 三月十三日
授出日期股價	0.185港元	0.090港元
行使價	0.24港元	0.090港元
購股權年期	2年	2年
預計波幅 (附註i)	144.864%	92.924%
股息收益	-	-
無風險利率 (附註ii)	0.418%	1.581%

附註：

- (i) 購股權預計波幅乃經計算本公司每日股價過往本購股權年期的歷史變動而釐定。
- (ii) 就購股權年期而言，無風險利率乃參考香港外匯基金債券之收益而釐定。

綜合財務報表附註

36. 購股權計劃 (續)

已採用二項式模式，以估計購股權之公平值。計算購股權公平值所採用之變量及假設均基於董事之最佳估計。購股權價值因若干主觀假設之不同變量而有所不同。

於截至二零二一年三月三十一日止年度，於綜合損益及其他全面收益表內就本公司購股權確認以股份為基礎的付款開支金額1,849,000港元，並於本集團之以股份為基礎的付款儲備內確認相應調整。

37. 關連人士交易

(a) 於本年度，本集團已與關連人士訂立下列交易：

	二零二一年 千港元	二零二零年 千港元
應付一名董事款項 (附註1)	3,552	6,550

附註1：於二零二一年三月三十一日，應付一名董事謝聲宇先生之款項金額3,552,000港元 (二零二零年：6,550,000港元) 包括在其他應付款項中。到期款項為免息、無抵押且按要求償還。

(b) 主要管理人員之薪酬

本集團主要管理人員為本公司董事。年內已付彼等之酬金詳情載於綜合財務報表附註11。

38. 資本風險管理

本集團管理其資本以確保本集團各實體將能夠持續經營，同時透過優化債務及權益平衡，為擁有人帶來最高回報。

本集團之資本架構包括債務（其包括分別於附註30及31內披露之債券及其他借貸），扣除現金及現金等值項目及本公司擁有人應佔權益，包括已發行股本及儲備。

本集團管理層經考慮資本成本及與資本相關之風險按持續經營基準審閱資本架構。本集團將透過新股發行、購回股份及發行新債務或贖回現有債務平衡其整體資本架構。

自去年以來，本集團之整體策略維持不變。

39. 報告期後事件

除「管理層討論及分析」一節另行披露者外，於二零二一年三月三十一日後及直至本年報日期，本公司或本集團並未進行重大後續事件。

綜合財務報表附註

40. 附屬公司詳情

本公司附屬公司於二零二一年三月三十一日及二零二零年三月三十一日之詳情如下：

附屬公司名稱	註冊成立／成立 及營業地點	已發行及已繳足資本	本公司應佔股權比例		主要業務
			二零二一年	二零二零年	
潤億控股有限公司	英屬維爾京群島 (「英屬維爾京群島」)	1美元的普通股	100%	100%	投資控股
喜堡投資有限公司	英屬維爾京群島	1美元的普通股	100%	100%	投資控股
Eminent Along Limited	英屬維爾京群島	100美元的普通股	100%	100%	投資控股
銀峰投資有限公司	英屬維爾京群島	100美元的普通股	100%	100%	投資控股
Speedy Track Inc.	英屬維爾京群島	1美元的普通股	100%	100%	投資控股
裕韜顧問有限公司	香港	10,000港元的普通股	100%	100%	放債
億明集團有限公司	香港	1港元的普通股	100%	100%	汽車分銷
懋揚商品有限公司	香港	1,000港元的普通股	100%	100%	棕櫚油貿易
邁迪斯有限公司	香港	2港元的普通股	100%	100%	消費品買賣
高新商貿有限公司	香港	100港元的普通股	51%	51%	消費品買賣
愛迪斯商貿有限公司	香港	10,000港元的普通股	100%	100%	消費品買賣
盟康有限公司	香港	10,000港元的普通股	100%	100%	投資控股

於本年度完結時，各附屬公司概無發行任何債務證券。

於報告期末，本公司擁有對本集團而言並不重大之非控股權益，該等個別不重大非控股權益附屬公司之財務資料並無進一步披露資料予以呈報。

41. 本公司之財務資料

	二零二一年 千港元	二零二零年 千港元
非流動資產		
物業、廠房及設備	1,465	4,753
使用權資產	573	1,949
附屬公司之投資	-	-
按金及其他應收款項	-	438
	2,038	7,140
流動資產		
按公平值計入損益之金融資產	2,669	2,668
預付款項、按金及其他應收款項	617	413
應收附屬公司款項	22,532	36,258
給予被投資公司貸款	4,099	5,750
現金及現金等值項目	28,412	191
	58,329	45,280
流動負債		
應計費用及其他應付款項	6,243	7,515
應付董事款項	6,304	6,550
租賃負債	694	1,338
短期貸款利息及應付款項	-	2,955
債券	9,700	-
	22,941	18,358
流動資產淨值	35,388	26,922
總資產減流動負債	37,426	34,062
非流動負債		
租賃負債	-	690
債券	-	9,214
	-	9,904
資產淨值	37,426	24,158
資本及儲備		
股本	17,256	49,304
儲備	20,170	(25,146)
權益總額	37,426	24,158

於二零二一年六月二十八日獲董事會批准及授權刊發。

執行董事
謝聲宇

執行董事
蘭夙

綜合財務報表附註

41. 本公司之財務資料 (續)

	股份溢價 千港元	以股份為 基礎的付款 千港元	繳入盈餘 千港元	累計虧損 千港元	總計 千港元
於二零一九年四月一日	566,572	2,967	17,065	(598,916)	(12,312)
於二零二零年的權益變動：					
本年度虧損及全面開支總額	-	-	-	(12,834)	(12,834)
於二零二零年三月三十一日及二零二零年四月一日	566,572	2,967	17,065	(611,750)	(25,146)
於二零二一年的權益變動：					
本年度虧損及全面開支總額	-	-	-	(29,668)	(29,668)
根據供股發行的股份	28,761	-	-	-	28,761
資本削減	44,374	-	-	-	44,374
購股權失效時轉撥	-	(2,967)	-	2,967	-
確認以權益結算以股份為基礎的付款	-	1,849	-	-	1,849
於二零二一年三月三十一日	639,707	1,849	17,065	(638,451)	20,170

業績

	截至三月三十一日止年度				
	二零二一年 千港元	二零二零年 千港元	二零一九年 千港元	二零一八年 千港元	二零一七年 千港元
收入	50,506	66,198	96,721	86,544	63,349
本公司擁有人應佔虧損	(66,695)	(19,855)	(16,745)	(57,105)	(81,635)

資產及負債

	於三月三十一日				
	二零二一年 千港元	二零二零年 千港元	二零一九年 千港元	二零一八年 千港元	二零一七年 千港元
資產總值	99,898	129,845	141,361	171,314	208,922
負債總額	(30,821)	(36,018)	(26,555)	(43,701)	(63,191)
權益總額	69,077	93,827	114,806	127,613	145,731