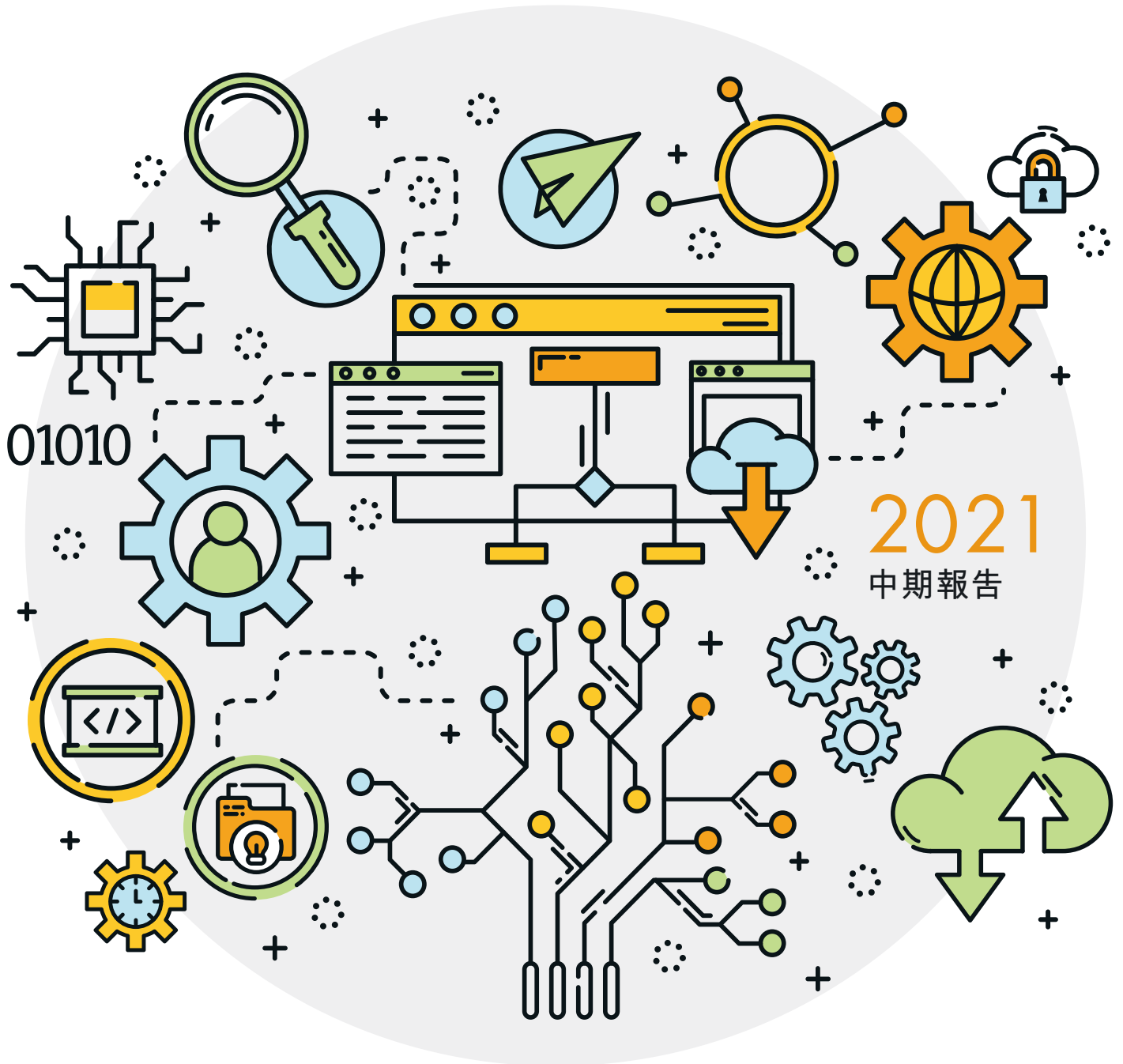




Ahsay Backup Software Development Company Limited  
亞勢備份軟件開發有限公司

(於開曼群島註冊成立的有限公司)

股份代號：8290



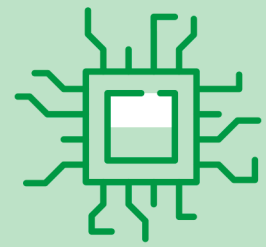
## 香港聯合交易所有限公司(「聯交所」) GEM之特色

GEM的定位，乃為中小型公司提供一個上市的市場，此等公司相比起其他在聯交所上市的公司帶有較高投資風險。有意投資者應了解投資於該等公司的潛在風險，並應經過審慎周詳的考慮後方作出投資決定。

由於GEM上市公司普遍為中小型公司，在GEM買賣的證券可能會較於主板買賣之證券承受較大的市場波動風險，同時無法保證在GEM買賣的證券會有高流通量的市場。

香港交易及結算所有限公司及聯交所對本報告的內容概不負責，對其準確性或完整性亦不發表任何聲明，並明確表示，概不對因本報告全部或任何部分內容而產生或因倚賴該等內容而引致的任何損失承擔任何責任。

本報告乃遵照香港聯合交易所有限公司GEM證券上市規則(「GEM上市規則」)之規定而刊載，旨在提供有關亞勢備份軟件開發有限公司(「本公司」)的資料；本公司的董事(「董事」)願就本報告的詳細資料共同及個別地承擔全部責任。各董事在作出一切合理查詢後，確認就其所知及所信，本報告所載資料在各重要方面均準確完備，並無誤導或欺詐成分，且並無遺漏任何其他事項，致使本報告內任何聲明或本報告產生誤導。



+



+



+

01010



+

## 目錄

管理層討論及分析	3
中期財務資料審閱報告	12
簡明綜合損益及其他全面收益表	14
簡明綜合財務狀況表	15
簡明綜合權益變動表	16
簡明綜合現金流量表	17
簡明綜合財務報表附註	18



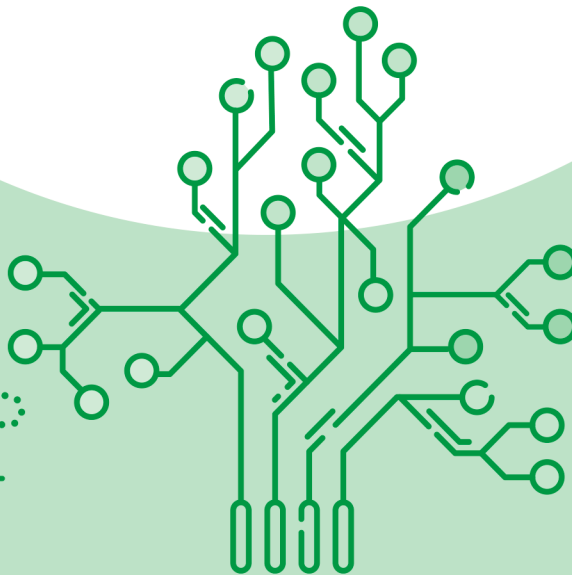
+



+



+



+



+



+



+

# 管理層討論及分析

## 財務回顧

### 概覽

截至二零二一年及二零二零年六月三十日止六個月，本集團分別錄得收益約24.4百萬港元及27.9百萬港元，減少約12.5%。本集團於截至二零二一年六月三十日止六個月錄得母公司擁有人應佔虧損約8.1百萬港元，而二零二零年同期的虧損為約2.4百萬港元。

虧損較二零二零年同期增加乃主要由於(i)本集團線上備份業務的收益受新型冠狀病毒(「新型冠狀病毒」)疫情(尤其位於歐洲方面)的持續不利影響而減少，(ii)主要因透過替換具經驗員工、增加員工人數從而不斷壯大我們的開發團隊，以及集中於現有產品優化令資本化開發成本減少而導致員工成本增加；及(iii)於本期間，香港特別行政區政府(「香港特區政府」)推出保就業計劃(「保就業計劃」)授予本集團的補貼終止，令其他收入減少；而以上原因被來自本集團的信息平台訂購增加導致的收益增加作部分抵銷。

### 收益

本集團的收益主要指來自軟件使用權銷售及租賃、軟件升級及維護服務、信息平台認購費用以及其他服務的收入。截至二零二一年及二零二零年六月三十日止六個月，分別確認收益約24.4百萬港元及27.9百萬港元，減少約12.5%。

截至二零二一年六月三十日止六個月的收益較二零二零年同期減少乃主要由於本集團線上備份業務的收益因受新型冠狀病毒疫情(尤其位於歐洲方面)的持續不利影響而有所減少；部分被來自本集團的信息平台訂購增加導致的收益增加所抵銷。

### 其他收入

其他收入由截至二零二零年六月三十日止六個月約1.3百萬港元減少約1.1百萬港元或84.6%至截至二零二一年六月三十日止六個月約0.2百萬港元。截至二零二一年六月三十日止六個月的其他收入較二零二零年同期減少乃主要由於定期存款平均利率下降導致銀行利息收入減少以及香港特區政府推出保就業計劃授予本集團的補貼終止。

### 員工成本及相關開支

員工成本及相關開支主要包括薪金、績效花紅、董事袍金、強制性公積金供款、其他員工福利及其他相關開支。員工成本及相關開支由截至二零二零年六月三十日止六個月的約23.2百萬港元增加約1.1百萬港元或4.7%至截至二零二一年六月三十日止六個月的約24.3百萬港元。

截至二零二一年六月三十日止六個月的員工成本及相關開支較二零二零年同期增加乃主要由於(i)透過替換具經驗員工、(ii)增加員工人數從而不斷壯大我們的開發團隊，以及(iii)集中於現有產品優化令資本化的開發成本減少。

### 其他開支

其他開支主要包括折舊、廣告及市場營銷開支、商業信用卡費用、法律及專業費用及水電費等其他辦公室一般開支。其他開支由截至二零二零年六月三十日止六個月的約8.4百萬港元減少約0.4百萬港元或4.8%至截至二零二一年六月三十日止六個月的約8.0百萬港元。

其他開支減少乃主要由於有關Ahsay™備份軟件第八版(「第八版」)的其他無形資產攤銷已於截至二零二零年十二月三十一日止年度悉數攤銷；並被物業、廠房及設備折舊以及本集團日常營運產生的網頁寄存開支增加作部分抵銷。

### 所得稅開支

截至二零二一年六月三十日止六個月，本集團錄得所得稅開支約0.1百萬港元，較二零二零年同期無重大變動。

### 期內虧損

相較二零二零年同期虧損約2.7百萬港元，本集團於截至二零二一年六月三十日止六個月錄得虧損約8.4百萬港元。於期內虧損中，本集團線上備份軟件及相關服務分部及信息平台分部產生的分部虧損分別為約7.9百萬港元及0.4百萬港元。

# 管理層討論及分析

## 財務狀況、流動資金及財務資源

本集團採取審慎的現金及財務管理政策。為求能夠更好地控制成本及盡量降低資金成本，本集團的財資活動均集中管理，而絕大部分現金一般存放於香港及新加坡的持牌銀行，主要以港元計值。由於本集團的現金及銀行結餘大部分以港元計值，故匯率波動風險甚微。

本集團財務狀況穩健。於二零二一年六月三十日，本集團的流動資產為約69.4百萬港元（二零二零年十二月三十一日：約79.9百萬港元）。本集團分別於二零二一年六月三十日及二零二零年十二月三十一日維持淨現金狀況。鑒於手頭流動資產之數額，管理層認為本集團有充裕財務資源應付其持續的營運要求。

## 本集團之資產質押

於二零二一年六月三十日，本集團並無任何資產質押（二零二零年十二月三十一日：無）。

## 資本結構

本公司的資本結構僅包括普通股。於二零二一年六月三十日，本公司的已發行股本為20.0百萬港元，分為2,000,000,000股每股面值0.01港元的已發行股份。

## 負債比率

於二零二一年六月三十日，本集團的負債比率（按計息負債除以總權益計算）為約2.8%（二零二零年十二月三十一日：2.5%）。

## 資本承擔及或然負債

於二零二一年及二零二零年六月三十日，本集團並無重大資本承擔及或然負債。

## 分部資料

本集團按業務分部劃分之截至二零二一年六月三十日止六個月的表現分析載於財務報表附註3。

## 重大收購及出售事項

截至二零二一年及二零二零年六月三十日止六個月，概無重大收購或出售附屬公司、聯營公司或合營企業之事項。

### 業務回顧

由於我們的主要客戶位於歐洲及新型冠狀病毒的持續對該地區的負面影響持續影響我們的線上備份業務。本集團線上備份軟件及相關服務收益由截至二零二零年六月三十日止六個月的約27.3百萬港元減少約4.7百萬港元或17.2%至截至二零二一年六月三十日止六個月的約22.6百萬港元。

另一方面，本集團的信息平台收益由截至二零二零年六月三十日止六個月的約0.6百萬港元增加約1.2百萬港元或200%至截至二零二一年六月三十日止六個月的約1.8百萬港元。

本集團的總收益由截至二零二零年六月三十日止六個月的約27.9百萬港元減少約3.5百萬港元或12.5%至截至二零二一年六月三十日止六個月的約24.4百萬港元。

### 前景

#### 核心備份業務

我們目前的版本 — 第八版是採用客戶端或伺服器為企業及託管服務提供商（「託管服務提供商」）提供現場與雲端備份軟件的先進解決方案。該解決方案可部署於公司內部，以備份所有的虛擬機、伺服器、桌上電腦及筆記型電腦。託管服務提供商亦可用其為他們的客戶提供安全的託管備份服務。

第八版具有一個系統管理員使用的網頁型集中式管理控制器，系統管理員可通過網頁瀏覽器輕鬆管理整個備份系統。並且，該版本支持包括Microsoft SharePoint Online備份在內的各種功能，並進一步加強現有的Office 365備份功能，如支援Office 365新式身份驗證、快速選取多用戶及其他。

在二零二零年，鑒於新型冠狀病毒疫情在全球肆虐蔓延，越來越多的人將移動設備作為完成必要及基本任務的主要工具。隨著移動設備功能的多樣化及先進化，移動應用程式開發已成為必然趨勢。

於二零二一年年初，Ahsay™備份軟件的最新版本中已引入一個新的Ahsay Mobile應用程式（「Ahsay Mobile」），為客戶提供移動備份解決方案。Ahsay Mobile用戶通過使用移動設備把照片和視頻備份及恢復，可以靈活地存取關鍵業務或個人數據。除移動備份解決方案外，為防止數據因網絡威脅或未獲授權用戶而丟失，我們還引入了強化版雙重身份驗證，為客戶提供額外安全選項。

## 管理層討論及分析

隨著功能的不斷強化，我們認為第八版提升了客戶的用戶體驗。我們也正在開發下一版本的備份軟件，以應對客戶未來的需求。

當前，本集團亦推出一個新的雲端備份訂購解決方案，名為CloudBacko Go，是一種為個人、SOHOs(小型家庭辦公室)及企業而設的SaaS(軟件即服務)模式。我們將繼續投資SaaS產品及相關服務，以提供優質的客戶體驗並於未來幾年增加我們在備份軟件領域的市場份額。

### 信息平台

本集團已開發信息平台，分別為信息分析工具的堅仔(KINBOY)及提供信息共享服務的堅料(KINTIPS)。該等平台主要應用於移動應用程式上。

堅仔為賽馬資訊的線上一體化平台，為用戶提供以電子方式訪問信息的替代方式。於二零一九年末，堅仔推出新訂購業務模式。有關服務以等級劃分，其中免費會員獲提供最新賽程表、賽果及派彩、參賽名單、賽馬排位表以及其他詳細資訊，例如頭兩場賽事的馬術技巧、賠率趨勢以及賽事預測以便追加籌碼；而付費會員則可查詢全日賽事的詳細資訊。

除堅仔之外，通過堅料由信息共享平台中獲得的收益貢獻很少；旨在同一平台讓資訊提供者及用戶透過其網站及移動應用程式共享信息的一個平台。

如今，人們通常從互聯網上獲取最新信息的更新。在線信息更新頻繁並可以迅速搜索。大多數用戶習慣於使用移動設備以瀏覽信息。憑藉本集團於信息技術行業的經驗，我們認為本集團於可見將來可將其業務進一步多元化至手機應用程式行業。截至二零二一年六月三十日止六個月，信息平台對本集團的收益貢獻較二零二零年同期有顯著增加。



## 權益披露及其他資料

### 董事及主要行政人員於股份、相關股份及債券中的權益及淡倉

於二零二一年六月三十日，董事及主要行政人員於本公司或其任何相聯法團（定義見香港法例第571章證券及期貨條例（「證券及期貨條例」）第XV部）的股份、相關股份及債券中擁有根據證券及期貨條例第XV部第7及8分部已知會本公司及聯交所（包括根據證券及期貨條例有關條文當作或視為擁有之權益或淡倉），或根據GEM上市規則第5.46至5.67條須知會本公司及聯交所之權益及淡倉如下：

### 股份好倉

董事姓名	身份／權益性質	附註	股份數目	佔股份總數 概約百分比 (附註1)
莊景帆先生	配偶權益	2	1,500,000,000	75.0%
莊小霽先生	受控制法團權益	2	1,500,000,000	75.0%
莊小靈先生	受控制法團權益	2	1,500,000,000	75.0%

附註：

- 於二零二一年六月三十日，本公司已發行2,000,000,000股股份。
- 於二零二一年六月三十日，All Divine Investments Limited（「All Divine」）持有1,500,000,000股的好倉股份，相當於已發行股份的75%。All Divine由Able Future Investments Limited（「Able Future」）全資擁有，而Able Future分別由莊李秀芳女士、莊小霽先生及莊小靈先生擁有40%、30%及30%股權。根據證券及期貨條例，莊景帆先生（為莊李秀芳女士的配偶）、莊小霽先生及莊小靈先生被視為於All Divine所持股份中擁有權益。

除上文所披露者外，於二零二一年六月三十日，本公司董事及主要行政人員概無在本公司或其任何相聯法團的股份、相關股份及債券中持有根據證券及期貨條例第XV部第7及8分部已知會本公司及聯交所或登記於本公司根據證券及期貨條例第352條須存置之登記冊或根據GEM上市規則第5.46至5.67條須知會本公司及聯交所的權益或淡倉。

## 管理層討論及分析

### 主要股東及其他人士於股份、相關股份及債券中的權益及淡倉

於二零二一年六月三十日，下列人士（本公司董事或主要行政人員除外）於本公司之股份及相關股份中持有根據證券及期貨條例第XV部第2及3分部之條文須向本公司披露或須登記於本公司根據證券及期貨條例第336條須存置的登記冊內的權益或淡倉如下：

### 股份好倉

股東名稱／姓名	身份／權益性質	附註	股份數目	佔股份總數 概約百分比 (附註1)
All Divine	實益擁有人	2	1,500,000,000	75.0%
Able Future	受控制法團權益	2	1,500,000,000	75.0%
莊李秀芳女士	受控制法團權益	2	1,500,000,000	75.0%
吳瑞芳女士	配偶權益	3	1,500,000,000	75.0%
李硯香女士	配偶權益	4	1,500,000,000	75.0%

附註：

- 於二零二一年六月三十日，本公司已發行2,000,000,000股股份。
- All Divine持有1,500,000,000股的好倉股份，相當於已發行股份的75%。All Divine由Able Future全資擁有，而Able Future分別由莊李秀芳女士、莊小霽先生及莊小靈先生擁有40%、30%及30%股權。根據證券及期貨條例，莊李秀芳女士、莊小霽先生及莊小靈先生被視為於All Divine所持股份中擁有權益。
- 吳瑞芳女士是莊小霽先生的配偶。根據證券及期貨條例，吳瑞芳女士被視為於莊小霽先生擁有權益的股份中擁有權益。
- 李硯香女士是莊小靈先生的配偶。根據證券及期貨條例，李硯香女士被視為於莊小靈先生擁有權益的股份中擁有權益。

除上文所披露者外，於二零二一年六月三十日，本公司並無獲任何人士（本公司董事或主要行政人員除外）知會其於本公司股份或相關股份持有須根據證券及期貨條例第XV部第2及3分部條文向本公司及聯交所披露或根據證券及期貨條例第336條須登記於本公司存置之登記冊內的權益或淡倉。

### 董事收購股份或債券之權利

除本報告「購股權計劃」及「董事及主要行政人員於股份、相關股份及債券中的權益及淡倉」各節所披露者外，於截至二零二一年六月三十日止六個月及截至本報告日期內任何時間，本公司董事及主要行政人員與彼等各自緊密聯繫人（定義見GEM上市規則）概無持有本公司及／或其相聯法團（定義見證券及期貨條例）股份或相關股份權益，或獲授或行使任何權利認購本公司及／或其相聯法團（定義見證券及期貨條例）股份或相關股份。

### 董事及控股股東於競爭業務之權益

截至二零二一年六月三十日止六個月，董事並不知悉董事、控股股東及彼等各自的緊密聯繫人（定義見GEM上市規則）的任何業務或權益與本集團業務競爭或可能構成競爭，亦不知悉該等人士有任何其他利益已經或可能與本集團利益相衝突。

### 遵守董事進行證券交易的行為守則

本集團已採納一套有關董事進行證券交易之行為守則，其條款之嚴格程度不遜於GEM上市規則第5.48至5.67條所載之交易必守標準。經本公司作出特定查詢後，各董事均確認，其於截至二零二一年六月三十日止六個月一直遵守交易必守標準及有關董事進行證券交易之行為守則。

### 遵守企業管治守則

本公司致力達致高水準的企業管治，旨在保障其股東利益。本公司於截至二零二一年六月三十日止六個月一直遵守GEM上市規則附錄15所載企業管治守則及企業管治報告（「企業管治守則」）所載之所有守則條文。

### 購股權計劃

本公司股東於二零一五年九月四日採納及批准一項購股權計劃（「購股權計劃」）。自購股權計劃獲採納以來，概無根據購股權計劃授出購股權。

### 僱員及薪酬政策

於二零二一年六月三十日，本集團有121名僱員（二零二零年六月三十日：107名）。僱員人數增加主要是由於分配人力資源至菲律賓代表處所致。截至二零二一年六月三十日止六個月的董事及員工成本總額約為24.2百萬港元，較二零二零年同期增加約1.0百萬港元。

薪酬乃參照各個僱員及董事的職責、責任、經驗、業績及能力制定。除薪金及與本集團業績相關的酌情花紅外，僱員福利亦包括香港法例第485章強制性公積金計劃條例所規定的強制性公積金。本集團並未為其香港僱員參與任何其他退休金計劃。大部分香港以外受聘僱員均受當地適當安排所保障。董事會薪酬委員會（「薪酬委員會」）每年檢討董事的酬金。

## 管理層討論及分析

本集團僱員及全體董事（包括獨立非執行董事（「獨立非執行董事」））亦會不時獲本公司根據二零一五年九月四日採納之購股權計劃授予購股權，作為激勵及獎勵彼等對本集團的貢獻。

本集團為僱員提供各類培訓，以提升彼等的專業技能及僱員責任相關知識。

截至二零二一年六月三十日止六個月，本集團過往並無遭遇任何影響營運的罷工、停工或重大勞動糾紛，在招募及留任合格僱員方面亦無任何重大困難。

### 購買、贖回或出售本公司上市證券

截至二零二一年六月三十日止六個月及直至本報告日期，本公司及其任何附屬公司概無購買、贖回或出售本公司任何上市證券。

### 審核委員會之審閱

本公司成立董事會下屬審核委員會（「審核委員會」），其書面職權範圍符合GEM上市規則並符合企業管治守則所載守則條文。審核委員會的主要職責為（其中包括）檢討及監督本公司的財務報告程序及內部控制系統，並向董事會提供意見及建議。審核委員會的成員為黃有成先生（審核委員會主席）、黃楚基先生及黃佩文女士，彼等均為獨立非執行董事。

本集團截至二零二一年六月三十日止六個月之中期財務資料未經審核。審核委員會已與管理層審閱本集團截至二零二一年六月三十日止六個月之中期財務資料、中期報告、本集團採納之會計原則及慣例和其他財務報告事宜。審核委員會信納該等業績遵照適用會計準則、GEM上市規則之規定及其他適用法律規定，並已作出充分披露。

承董事會命

**亞勢備份軟件開發有限公司**

主席兼執行董事

**莊景帆**

香港，二零二一年八月六日

# 中期財務資料審閱報告



致亞勢備份軟件開發有限公司董事會

(於開曼群島註冊成立的有限公司)

## 引言

我們已審閱第14至30頁所載中期財務資料，包括亞勢備份軟件開發有限公司(「貴公司」)及其附屬公司的於二零二一年六月三十日的簡明綜合財務狀況表與截至該日止六個月的相關簡明綜合損益及其他全面收益表、權益變動表和現金流量表以及其他解釋附註。香港聯合交易所有限公司GEM證券上市規則規定，編製中期財務資料報告須符合當中相關條文及香港會計師公會(「香港會計師公會」)頒佈的香港會計準則第34號「中期財務報告」(「香港會計準則第34號」)。

貴公司董事負責根據香港會計準則第34號編製及呈列本中期財務資料。我們的責任是在審閱的基礎上對本中期財務資料發表結論，再根據協定的委聘條款僅向閣下整體報告，除此之外別無其他目的。我們不會就本報告的內容對任何其他人士負責或承擔責任。

## 審閱範圍

我們已根據香港會計師公會頒佈的《香港審閱工作準則》第2410號「實體之獨立核數師對中期財務資料之審閱」進行審閱。中期財務資料的審閱工作包括向主要負責財務會計事項人員作出詢問，並實施分析和其他審閱程序。由於審閱的範圍遠較按香港審計準則進行審核的範圍小，故無法保證我們會注意到在審核中可能會發現的所有重大事項。因此，我們不會發表審核意見。

# 中期財務資料審閱報告

## 結論

根據我們的審閱，我們並未發現任何事項致使我們相信中期財務資料在所有重大方面未按照香港會計準則第34號編製。

## 其他事項

謹請注意截至二零二一年及二零二零年六月三十日止三個月之簡明綜合損益及其他全面收益表及該等簡明綜合財務報表所載之相關附註尚未根據香港會計師公會頒佈的《香港審閱工作準則》第2410號進行審閱。我們的結論沒有就此事項進行修改。

## 安永會計師事務所

執業會計師

香港

鰂魚涌

英皇道979號

太古坊一座27樓

二零二一年八月六日

# 簡明綜合損益及其他全面收益表

截至二零二一年六月三十日止三個月及六個月

	附註	截至六月三十日止三個月		截至六月三十日止六個月	
		二零二一年 千港元 (未經審核)	二零二零年 千港元 (未經審核及 經重列)	二零二一年 千港元 (未經審核)	二零二零年 千港元 (未經審核及 經重列)
收益	3	<b>12,339</b>	13,349	<b>24,424</b>	27,914
已售存貨成本		<b>(119)</b>	(81)	<b>(262)</b>	(87)
其他收入	4	<b>112</b>	892	<b>208</b>	1,280
其他(虧損)收益		<b>(52)</b>	42	<b>(149)</b>	(32)
員工成本及相關開支	5	<b>(11,764)</b>	(11,758)	<b>(24,342)</b>	(23,150)
其他開支	6	<b>(4,145)</b>	(4,069)	<b>(8,004)</b>	(8,377)
融資成本	7	<b>(62)</b>	(89)	<b>(122)</b>	(179)
除稅前虧損		<b>(3,691)</b>	(1,714)	<b>(8,247)</b>	(2,631)
所得稅(開支)抵免	8	<b>(56)</b>	15	<b>(123)</b>	(113)
<b>期內虧損</b>		<b>(3,747)</b>	(1,699)	<b>(8,370)</b>	(2,744)
以下人士應佔：					
母公司擁有人		<b>(3,648)</b>	(1,511)	<b>(8,149)</b>	(2,420)
非控股權益		<b>(99)</b>	(188)	<b>(221)</b>	(324)
		<b>(3,747)</b>	(1,699)	<b>(8,370)</b>	(2,744)
<b>其他全面(虧損)收益</b>					
於隨後期間可重新分類至損益的項目：					
換算海外業務產生的匯兌差額		<b>(104)</b>	222	<b>(169)</b>	130
<b>期內其他全面(虧損)收益</b>		<b>(104)</b>	222	<b>(169)</b>	130
<b>期內全面虧損總額</b>		<b>(3,851)</b>	(1,477)	<b>(8,539)</b>	(2,614)
以下人士應佔：					
母公司擁有人		<b>(3,753)</b>	(1,288)	<b>(8,338)</b>	(2,288)
非控股權益		<b>(98)</b>	(189)	<b>(201)</b>	(326)
		<b>(3,851)</b>	(1,477)	<b>(8,539)</b>	(2,614)
<b>母公司普通股權持有人應佔每股虧損</b>					
— 基本及攤薄(港仙)	10	<b>(0.18)</b>	(0.07)	<b>(0.41)</b>	(0.12)

# 簡明綜合財務狀況表

於二零二一年六月三十日

	附註	二零二一年 六月三十日 千港元 (未經審核)	二零二零年 十二月三十一日 千港元 (經審核)
<b>非流動資產</b>			
物業、廠房及設備	11	13,467	13,297
使用權資產		1,697	2,925
商譽		706	706
其他無形資產	12	2,400	2,428
遞延稅項資產		141	141
已付按金	13	52	13
		<b>18,463</b>	19,510
<b>流動資產</b>			
存貨		155	93
貿易及其他應收款項	13	4,025	4,357
以攤銷成本計量的金融資產		—	1,563
應收稅項		910	1,059
銀行結餘及現金		64,270	72,850
		<b>69,360</b>	79,922
<b>流動負債</b>			
其他應付款項及應計費用	14	5,535	5,506
合約負債	15	13,438	14,640
租賃負債		1,547	3,041
其他借款	16	1,829	1,811
應付稅項		47	188
		<b>22,396</b>	25,186
<b>流動資產淨額</b>		<b>46,964</b>	54,736
<b>總資產減流動負債</b>		<b>65,427</b>	74,246
<b>非流動負債</b>			
合約及其他負債	15	723	1,252
租賃負債		194	—
遞延稅項負債		97	42
		<b>1,014</b>	1,294
<b>淨資產</b>		<b>64,413</b>	72,952
<b>權益</b>			
母公司擁有人應佔權益			
股本	17	20,000	20,000
儲備		45,268	53,606
		<b>65,268</b>	73,606
非控股權益		(855)	(654)
		<b>64,413</b>	72,952



# 簡明綜合權益變動表

截至二零二一年六月三十日止六個月

	母公司擁有人應佔					總計 千港元	非控股 權益 千港元	總權益 千港元
	股本 千港元	股份溢價 千港元	資本及 其他儲備 千港元 (附註1)	匯兌儲備 千港元	累計虧損 千港元			
於二零二零年一月一日(經審核)	20,000	72,435	3,395	117	(19,240)	76,707	131	76,838
期內虧損(經重列)	—	—	—	—	(2,420)	(2,420)	(324)	(2,744)
期內其他全面收益(虧損)								
換算海外業務產生的匯兌差額	—	—	—	132	—	132	(2)	130
期內全面收益(虧損)總額	—	—	—	132	(2,420)	(2,288)	(326)	(2,614)
於二零二零年六月三十日(未經審核)	20,000	72,435	3,395	249	(21,660)	74,419	(195)	74,224
於二零二一年一月一日(經審核)	<b>20,000</b>	<b>72,435</b>	<b>3,395</b>	<b>680</b>	<b>(22,904)</b>	<b>73,606</b>	<b>(654)</b>	<b>72,952</b>
期內虧損	—	—	—	—	(8,149)	(8,149)	(221)	(8,370)
期內其他全面(虧損)收益								
換算海外業務產生的匯兌差額	—	—	—	(189)	—	(189)	20	(169)
期內全面虧損總額	—	—	—	(189)	(8,149)	(8,338)	(201)	(8,539)
於二零二一年六月三十日(未經審核)	<b>20,000</b>	<b>72,435</b>	<b>3,395</b>	<b>491</b>	<b>(31,053)</b>	<b>65,268</b>	<b>(855)</b>	<b>64,413</b>

附註：

i. 資本及其他儲備包括：

- (a) 借方金額5,000港元為已付莊李秀芳女士、莊小霽先生及莊小靈先生(「控股股東」)代價公允價值205,000港元與於二零一五年四月自控股股東轉讓CloudBacko Corporation(「CloudBacko BVI」)及亞勢服務中心有限公司(「亞勢服務中心有限公司」)全部股權後，CloudBacko BVI及亞勢服務中心有限公司的全部股權應佔淨資產之賬面值200,000港元的差額；
- (b) 貸方金額1,000,000港元為本公司全資附屬公司Alpha Heritage Holdings Limited(「Alpha Heritage」)已發行股份面值與於二零一五年五月向Alpha Heritage轉讓亞勢系統有限公司(「亞勢香港」)全部股權後亞勢香港股本間的差額；
- (c) 貸方金額2,000,000港元為視作控股股東注資，為有關於二零一五年三月豁免本公司應付股東款項；
- (d) 貸方金額1,102,000港元為視作向受控股股東控制的關連公司出售本集團附屬公司萬勝投資管理有限公司全部股權時的控股股東注資；及
- (e) 借方金額702,000港元指本集團額外注資引起的非控股權益變動。

# 簡明綜合現金流量表

截至二零二一年六月三十日止六個月

	截至六月三十日止六個月	
	二零二一年 千港元 (未經審核)	二零二零年 千港元 (未經審核及 經重列)
<b>經營活動所得現金流量</b>		
除稅前虧損	(8,247)	(2,631)
就以下各項作出調整：		
融資成本	122	179
其他無形資產攤銷	28	838
利息收入	(103)	(698)
物業、廠房及設備折舊	725	519
使用權資產折舊	1,475	1,475
營運資金變動前經營現金流量	(6,000)	(318)
存貨增加	(62)	(18)
貿易及其他應收款項和已付租賃按金減少	273	591
其他應付款項及應計費用增加(減少)	44	(1,336)
合約及其他負債(減少)增加	(1,722)	1,688
經營(所用)所得現金	(7,467)	607
已付所得稅淨額	(60)	(2,652)
<b>經營活動所用現金流量淨額</b>	<b>(7,527)</b>	<b>(2,045)</b>
<b>投資活動所得現金流量</b>		
被資本化為其他無形資產的開發成本添置	—	(253)
購買物業、廠房及設備	(1,097)	(8,013)
贖回以攤銷成本計量的金融資產	1,563	—
已收利息	103	698
<b>投資活動所得(所用)現金流量淨額</b>	<b>569</b>	<b>(7,568)</b>
<b>融資活動所得現金流量</b>		
租賃付款的本金部分	(1,543)	(1,457)
新增其他借款	78	—
已付利息	(122)	(179)
<b>融資活動所用現金</b>	<b>(1,587)</b>	<b>(1,636)</b>
<b>現金及現金等價物減少淨額</b>	<b>(8,545)</b>	<b>(11,249)</b>
一月一日之現金及現金等價物	72,850	86,538
<b>匯率變動影響</b>	<b>(35)</b>	<b>(53)</b>
六月三十日之現金及現金等價物， 按銀行結餘及現金列示	64,270	75,236

# 簡明綜合財務報表附註

截至二零二一年六月三十日止六個月

## 1. 一般資料

亞勢備份軟件開發有限公司(「本公司」)為一間根據開曼群島法例第22章公司法(一九六一年第3號法例,經綜合及修訂)在開曼群島註冊成立為獲豁免有限公司之公眾上市公司,其股份於香港聯合交易所有限公司(「聯交所」)GEM上市。本公司的直屬控股公司為All Divine Investments Limited(一間於英屬處女群島(「英屬處女群島」)註冊成立的私人有限公司);且其最終控股公司為Able Future Investments Limited(一間於英屬處女群島註冊成立的私人有限公司)。本公司註冊辦事處之地址為Cricket Square, Hutchins Drive, P.O. Box 2681, Grand Cayman KY1-1111, Cayman Islands。本公司主要營業地點地址為香港荔枝角永康街37號福源廣場28樓。

本公司為投資控股公司,其附屬公司主要透過互聯網為客戶提供線上備份軟件解決方案。

未經審核簡明綜合財務報表以本公司的功能貨幣港元(「港元」)呈列。

## 2.1 編製基準

截至二零二一年六月三十日止六個月,該等未經審核簡明綜合財務報表乃根據香港會計師公會頒佈的香港會計準則第34號中期財務報告及香港聯合交易所有限公司GEM證券上市規則(「GEM上市規則」)第18章編製。

該等未經審核簡明綜合財務報表並不包括本集團年度財務報表所規定的所有資料及披露,應與本集團於截至二零二零年十二月三十一日止年度的年度綜合財務報表一併閱讀。

# 簡明綜合財務報表附註

截至二零二一年六月三十日止六個月

## 2.2 會計政策及披露變動

編製該等未經審核簡明綜合財務報表所使用的會計政策乃與編製本集團於截至二零二零年十二月三十一日止年度之年度財務報表所採納者相同，於本期的未經審核簡明綜合財務報表中首次採用以下經修訂香港財務報告準則（「香港財務報告準則」）時除外。

香港財務報告準則第9號、香港會計準則第39號、  
香港財務報告準則第7號、香港財務報告準則  
第4號及香港財務報告準則第16號修訂本

*利率基準改革 — 第2階段*

當現有利率基準被可替代無風險利率（「無風險利率」）替代時，香港財務報告準則第9號、香港會計準則第39號、香港財務報告準則第7號、香港財務報告準則第4號及香港財務報告準則第16號修訂本解決先前影響財務報告之修訂本未處理的問題。第二階段修訂本提供對於釐定金融資產及負債之合約現金流量之基準之變動進行會計處理時無需調整賬面值而更新實際利率的可行權宜方法，前提為該變動為利率基準改革之直接後果且釐定合約現金流量的新基準於經濟上等同於緊接變動前的先前基準。此外，該等修訂本允許利率基準改革所規定對對沖指定及對沖文件進行更改，而不會中斷對沖關係。過渡期間可能產生的任何損益均通過香港財務報告準則第9號的正常規定進行處理，以計量及確認對沖無效性。倘無風險利率被指定為風險組成部分時，該等修訂本亦暫時寬免實體必須滿足可單獨識別的要求。倘實體合理地預期無風險利率風險組成部分於未來24個月內將變得可單獨識別，則該寬免允許實體於指定對沖後假定已滿足可單獨識別之規定。此外，該等修訂本亦規定實體須披露額外資料，以使財務報表的使用者能夠瞭解利率基準改革對實體的金融工具及風險管理策略的影響。

該等修訂本並無對本集團的未經審核簡明綜合財務報表產生任何重大影響。

## 2.3 過往期間調整

於編製本集團於截至二零二零年九月三十日止九個月的未經審核簡明綜合財務報表時，董事已注意到本集團於先前發佈的於截至二零二零年六月三十日止六個月的未經審核中期簡明綜合財務報表中，就若干軟件升級及維護服務合約的收益確認存在分割錯誤。有關截至二零二零年六月三十日止三個月及六個月的未經審核中期簡明綜合財務報表所呈列金額已重列。上述對未經審核中期簡明綜合損益及其他全面收益表所呈列金額的影響概述如下：

	截至二零二零年六月三十日止三個月			截至二零二零年六月三十日止六個月		
	如呈報 千港元	(減少) / 增加 千港元	經重列 千港元	如呈報 千港元	(減少) / 增加 千港元	經重列 千港元
<b>收益</b>						
軟件升級及維護服務	5,804	(274)	5,530	11,652	(597)	11,055
<b>期內虧損</b>	1,425	274	1,699	2,147	597	2,744
以下人士應佔：						
母公司擁有人	1,237	274	1,511	1,823	597	2,420
<b>母公司普通股權持有人 應佔每股虧損</b>						
— 基本及攤薄 (港仙)	0.06	0.01	0.07	0.09	0.03	0.12

## 3. 收益及分部資料

就資源分配及分部表現評估向本公司執行董事(即主要經營決策者(「主要經營決策者」))報告的資料主要針對所交付或提供之貨品或服務之類型。主要經營決策者在設定本集團的可呈報分部時並無匯合所識別的經營分部。

具體而言，本集團於香港財務報告準則第8號經營分部項下之可呈報及經營分部如下：

線上備份軟件及相關服務分部	— 銷售及租賃軟件使用權、提供軟件升級及維護服務及提供其他服務
信息平台分部	— 提供信息共享服務、一個分析工具及銷售硬件設備

### 分部收益及業績

分部業績指各分部所產生的虧損，當中未分配下表所披露與分部並非直接相關的其他收入及其他虧損。此乃就資源分配及表現評估而向主要經營決策者匯報的方式。

## 簡明綜合財務報表附註

截至二零二一年六月三十日止六個月

### 3. 收益及分部資料(續)

#### 分部收益及業績(續)

以下為本集團可呈報及經營分部的收益及業績分析：

	截至二零二一年 六月三十日止六個月 (未經審核)			截至二零二零年 六月三十日止六個月 (未經審核及經重列)		
	線上備份 軟件及 相關服務 千港元	信息平台 千港元	總計 千港元	線上備份 軟件及 相關服務 千港元	信息平台 千港元	總計 千港元
<b>分部收益 — 外部</b>						
銷售軟件使用權	2,188	—	2,188	4,328	—	4,328
租賃軟件使用權	9,180	—	9,180	11,255	—	11,255
軟件升級及維護服務	10,619	—	10,619	11,055	—	11,055
其他服務	600	—	600	642	—	642
銷售硬件設備	—	310	310	—	75	75
信息共享服務收入	—	81	81	—	70	70
認購費用	—	1,446	1,446	—	489	489
<b>總收益</b>	<b>22,587</b>	<b>1,837</b>	<b>24,424</b>	27,280	634	27,914
<b>確認收益的時間</b>						
於一定時間確認	2,228	391	2,619	4,349	145	4,494
隨著時間確認	20,359	1,446	21,805	22,931	489	23,420
	<b>22,587</b>	<b>1,837</b>	<b>24,424</b>	27,280	634	27,914
<b>分部虧損</b>	<b>(7,919)</b>	<b>(387)</b>	<b>(8,306)</b>	(2,129)	(1,750)	(3,879)
未分配收入及開支						
其他收入			208			1,280
其他虧損			(149)			(32)
<b>除稅前虧損</b>			<b>(8,247)</b>			(2,631)

3. 收益及分部資料(續)

分部收益及業績(續)

以下為本集團可呈報及經營分部的資產及負債分析：

	於二零二一年六月三十日 (未經審核)			於二零二零年十二月三十一日 (經審核)		
	線上備份 軟件及 相關服務 千港元	信息平台 千港元	總計 千港元	線上備份 軟件及 相關服務 千港元	信息平台 千港元	總計 千港元
<b>可呈報分部資產</b>						
分部資產	<b>23,024</b>	<b>529</b>	<b>23,553</b>	24,667	352	25,019
對賬：						
未分配資產						
以攤銷成本計量的金融資產			—			1,563
銀行結餘及現金			<b>64,270</b>			72,850
<b>綜合資產</b>			<b>87,823</b>			99,432
<b>可呈報分部負債</b>						
分部負債	<b>21,742</b>	<b>1,668</b>	<b>23,410</b>	25,187	1,293	26,480

# 簡明綜合財務報表附註

截至二零二一年六月三十日止六個月

## 4. 其他收入

	截至六月三十日止三個月		截至六月三十日止六個月	
	二零二一年 千港元 (未經審核)	二零二零年 千港元 (未經審核)	二零二一年 千港元 (未經審核)	二零二零年 千港元 (未經審核)
銀行利息收入	4	325	27	685
可退回租賃按金利息收入	7	6	14	13
以攤銷成本計量的金融資產利息收入	28	—	62	—
政府補貼(附註)	—	538	—	538
雜項收入	73	23	105	44
	<b>112</b>	892	<b>208</b>	1,280

附註：政府補貼與由香港特別行政區政府根據「保就業」計劃發放的現金補貼有關。於截至二零二零年六月三十日止六個月期間，約1,614,000港元已領取，其中約538,000港元已確認。

## 5. 員工成本及相關開支

	截至六月三十日止三個月		截至六月三十日止六個月	
	二零二一年 千港元 (未經審核)	二零二零年 千港元 (未經審核)	二零二一年 千港元 (未經審核)	二零二零年 千港元 (未經審核)
董事薪酬	2,403	2,548	4,951	5,096
其他員工成本				
— 薪金、津貼及實物福利和 績效及其他花紅	9,006	8,869	18,736	17,577
— 退休福利計劃供款 (不包括董事退休供款)	235	321	513	559
董事及員工成本總額	11,644	11,738	24,200	23,232
減：開發成本資本化	—	—	—	(253)
董事及員工成本總額，扣除開發成本 資本化	11,644	11,738	24,200	22,979
員工相關開支	120	20	142	171
員工成本及相關開支	11,764	11,758	24,342	23,150
計入員工成本及相關開支之研發成本	4,737	4,396	10,144	8,184



# 簡明綜合財務報表附註

截至二零二一年六月三十日止六個月

## 6. 其他開支

	截至六月三十日止三個月		截至六月三十日止六個月	
	二零二一年 千港元 (未經審核)	二零二零年 千港元 (未經審核)	二零二一年 千港元 (未經審核)	二零二零年 千港元 (未經審核)
核數師酬金	223	200	423	400
廣告及市場營銷開支	645	580	1,250	1,180
其他無形資產攤銷	14	452	28	838
法律及專業費用	489	322	814	968
物業、廠房及設備折舊	383	271	725	519
使用權資產折舊	737	737	1,475	1,475
有關短期租賃之開支	38	42	115	85
差餉及物業管理費	149	143	305	283
商業信用卡費用	362	410	672	749
水電費	113	80	199	156
網頁寄存開支	229	113	446	259
其他	763	719	1,552	1,465
	<b>4,145</b>	4,069	<b>8,004</b>	8,377

## 7. 融資成本

	截至六月三十日止三個月		截至六月三十日止六個月	
	二零二一年 千港元 (未經審核)	二零二零年 千港元 (未經審核)	二零二一年 千港元 (未經審核)	二零二零年 千港元 (未經審核)
利息開支：				
租賃負債	38	75	77	150
其他借款	24	14	45	29
	<b>62</b>	89	<b>122</b>	179

# 簡明綜合財務報表附註

截至二零二一年六月三十日止六個月

## 8. 所得稅開支(抵免)

	截至六月三十日止三個月		截至六月三十日止六個月	
	二零二一年 千港元 (未經審核)	二零二零年 千港元 (未經審核)	二零二一年 千港元 (未經審核)	二零二零年 千港元 (未經審核)
即期稅項：				
香港利得稅	41	—	72	69
過往期間超額撥備	(4)	—	(4)	—
遞延稅項	19	(15)	55	44
	56	(15)	123	113

根據各司法權區法例及法規，本集團於開曼群島及英屬處女群島毋須繳納任何所得稅。

根據利得稅兩級稅制，本公司其中一間附屬公司須就首2百萬港元(二零二零年：2百萬港元)的估計應課稅利潤按8.25%(二零二零年：8.25%)的稅率繳納香港利得稅及須就超過2百萬港元(二零二零年：2百萬港元)的估計應課稅利潤按16.5%(二零二零年：16.5%)的稅率繳納香港利得稅。截至二零二一年及二零二零年六月三十日止六個月，本公司的其他附屬公司須按16.5%的稅率繳納香港利得稅。

根據中華人民共和國(「中國」)企業所得稅法(「企業所得稅法」)及企業所得稅法實施條例，本集團的中國附屬公司於兩個期間內的稅率為25%。由於本集團在中國概無應課稅利潤，故並無於兩個期間內作出中國稅項撥備。

其他司法權區之稅項按有關司法權區之通行稅率計算。

## 9. 股息

截至二零二一年及二零二零年六月三十日止六個月，本公司並無向本公司普通股股東派付或擬派股息。

## 10. 母公司普通股權持有人應佔每股虧損

母公司普通股權持有人應佔每股基本及攤薄虧損基於下列數據計算：

	截至六月三十日止三個月		截至六月三十日止六個月	
	二零二一年	二零二零年	二零二一年	二零二零年
	千港元	千港元	千港元	千港元
	(未經審核)	(未經審核)	(未經審核)	(未經審核及經重列)
母公司普通股權持有人應佔虧損	<b>(3,648)</b>	(1,511)	<b>(8,149)</b>	(2,420)

	截至六月三十日止三個月		截至六月三十日止六個月	
	二零二一年	二零二零年	二零二一年	二零二零年
	千股	千股	千股	千股
股份數目				
用作計算每股基本及攤薄虧損之				
普通股加權平均數	<b>2,000,000</b>	2,000,000	<b>2,000,000</b>	2,000,000

本集團於截至二零二一年及二零二零年六月三十日止六個月並無發行任何具潛在攤薄的普通股。

## 11. 物業、廠房及設備資產變動

截至二零二一年六月三十日止六個月，本集團購買物業、廠房及設備成本約1.1百萬港元（截至二零二零年六月三十日止六個月：約9.6百萬港元）。

## 簡明綜合財務報表附註

截至二零二一年六月三十日止六個月

### 12. 其他無形資產

其他無形資產指開發線上備份軟件(例如內部產生的無形資產)及獲得客戶關係所產生的資本化開發成本。資本化開發成本主要為開發活動直接應佔的僱員相關成本。其他無形資產包括以下各項：

	二零二一年 六月三十日 千港元 (未經審核)	二零二零年 十二月三十一日 千港元 (經審核)
開發成本	2,354	2,354
客戶關係	46	74
	<b>2,400</b>	<b>2,428</b>

本集團投放在研發新一代核心備份產品的開發成本為2,354,000港元(二零二零年：2,354,000港元) — 本集團將定期向市場推出新一代核心備份產品，目前正在研發新一代產品，並預期將於二零二一年年末或二零二二年初推出。

其他無形資產亦包括通過業務合併所獲167,000港元的客戶關係。截至二零二一年六月三十日止六個月，攤銷約為28,000港元(截至二零二零六月三十日止六個月：約65,000港元)。

### 13. 貿易及其他應收款項／已付按金

	二零二一年 六月三十日 千港元 (未經審核)	二零二零年 十二月三十一日 千港元 (經審核)
<b>流動資產</b>		
貿易應收款項 — 賬齡為據發票日期30天內	1,809	2,121
租賃及水電費按金	951	1,017
預付經營開支及其他應收款項	1,265	1,219
總計	<b>4,025</b>	<b>4,357</b>
<b>非流動資產</b>		
已付按金	52	13

## 13. 貿易及其他應收款項／已付按金(續)

本集團的貿易應收款項包括應收客戶及信用卡公司的款項。本集團一般透過互聯網銷售，款項通常須於交付軟件使用權及提供服務之前支付。對於按隨付隨用基準收取客戶每月許可費的軟件使用權租賃，本集團授予該等客戶14至30天的信貸期。

檢討貿易應收款項信貸風險時，本集團考慮自初始授信日期起至報告期末的貿易應收款項信貸質素的任何變動。

## 14. 其他應付款項及應計費用

其他應付款項為不計息。根據發票日期，其他應付款項的賬齡少於一年。

## 15. 合約及其他負債

	二零二一年 六月三十日 千港元 (未經審核)	二零二零年 十二月三十一日 千港元 (經審核)
來自客戶的貿易及其他按金	2,465	2,174
預收軟件升級及維護服務費	11,442	13,387
預收其他服務費	27	44
合約負債總額	<b>13,934</b>	15,605
其他	227	287
	<b>14,161</b>	15,892
即期	<b>13,438</b>	14,640
非即期	723	1,252
	<b>14,161</b>	15,892

影響已確認合約負債金額的主要付款條款如下：

- 來自客戶的貿易及其他按金以及預收軟件升級及維護服務費

本集團於提供服務前收取按金時，將在合約初期產生合約負債，直至就相關合約確認的收益超過按金金額為止。

# 簡明綜合財務報表附註

截至二零二一年六月三十日止六個月

## 16. 其他借款

	實際年利率 %	到期	二零二一年 六月三十日 千港元 (未經審核)	二零二零年 十二月三十一日 千港元 (經審核)
<b>即期</b>				
其他貸款 — 無抵押(附註(a))	4.6	二零二一年	<b>1,829</b>	1,811

附註：

(a) 本集團的其他借款以韓元(「韓元」)計值，為無抵押、按浮動市場利率計息。

## 17. 股本

	股份數目	股本 千港元
每股面值0.01港元的普通股		
法定：		
於二零二零年一月一日、二零二零年六月三十日、 二零二一年一月一日及二零二一年六月三十日	10,000,000,000	100,000
已發行及繳足：		
於二零二零年一月一日、二零二零年六月三十日、 二零二一年一月一日及二零二一年六月三十日	2,000,000,000	20,000

18. 關連方交易

(a) 與一名關連方之交易：

本集團於期內已與一名關連方訂立以下重大交易：

關連公司名稱	交易性質	截至六月三十日止六個月	
		二零二一年 千港元 (未經審核)	二零二零年 千港元 (未經審核)
Assets Sino Investments (HK) Limited*	租賃付款	1,560	1,560

\* Assets Sino Investments (HK) Limited由本公司若干股東及董事共同控制，因此其為本集團的一名關連方。

(b) 主要管理人員的酬金：

期內主要管理人員(包括本公司全體董事及主要行政人員)酬金如下：

	截至六月三十日止六個月	
	二零二一年 千港元 (未經審核)	二零二零年 千港元 (未經審核)
短期福利	6,822	7,068
離職後福利	54	54
	<b>6,876</b>	<b>7,122</b>