

香港交易及結算所有限公司及香港聯合交易所有限公司(「聯交所」)對本公告的內容概不負責，對其準確性或完整性亦不發表任何聲明，並明確表示，概不就因本公告全部或任何部分內容而產生或因依賴該等內容而引致的任何損失承擔任何責任。

EDICO Holdings Limited

鉅京控股有限公司*

(於開曼群島註冊成立的有限公司)

(股份代號：8450)

截至2022年3月31日止六個月之 中期業績公告

鉅京控股有限公司(「本公司」)董事(「董事」)會(「董事會」)宣佈本公司及其附屬公司截至2022年3月31日止六個月之未經審核業績。

本公告列載本公司2021/2022年中期報告(「中期報告」)全文，並符合聯交所GEM(「GEM」)證券上市規則(「GEM上市規則」)中有關中期業績初步公告附載之資料之相關要求。載有GEM上市規則所規定資料之中期報告之印刷本將按GEM上市規則所規定方式於適當時候寄發予本公司股東。

承董事會命
鉅京控股有限公司
主席兼執行董事
陳增鈇

香港，2022年5月11日

於本公告日期，執行董事為陳增鈇先生(主席)及陳綺媚女士(行政總裁)；而獨立非執行董事為李威明先生、尹振偉先生及曾昭怡女士。

本公告乃遵照GEM上市規則而刊載，旨在提供有關本公司之資料；各董事願就本公告共同及個別地承擔全部責任。各董事在作出一切合理查詢後，確認就彼等所深知及確信，本公告所載資料在各重要方面均屬準確完備，亦無誤導或欺詐成分，且並無遺漏任何其他事項，足以令致本公告所載任何陳述或本公告產生誤導。

本公告將由其刊發日期起計最少一連七日登載於GEM網站www.hkgem.com之「最新上市公司公告」網頁，並於本公司網站www.edico.com.hk刊登。

* 僅供識別



香港聯合交易所有限公司GEM(分別為「聯交所」)及「GEM」的特色

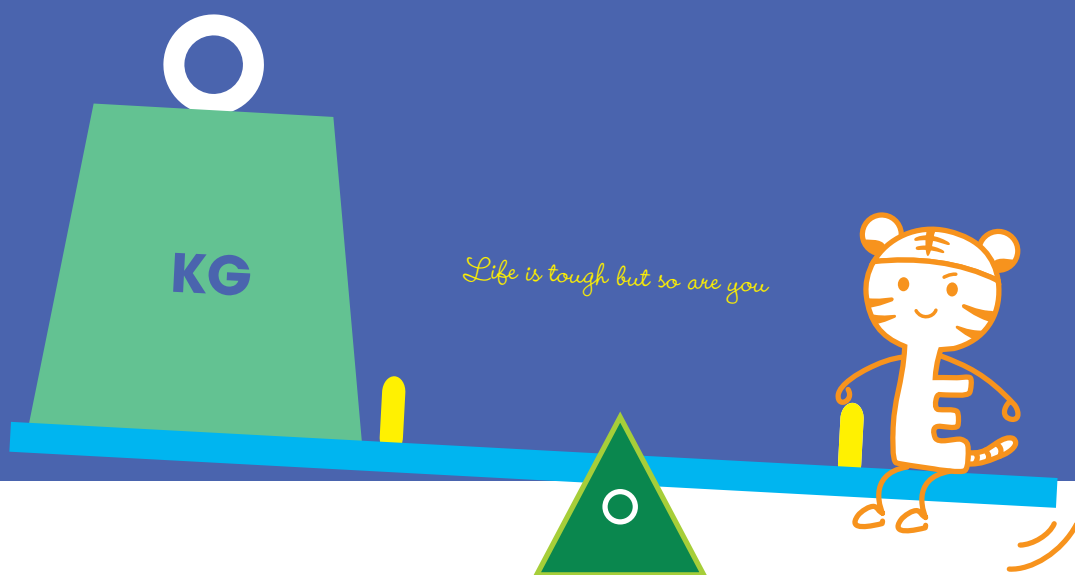
GEM的定位，乃為中小型公司提供一個上市的市場，此等公司相比起其他在聯交所上市的公司帶有較高投資風險。有意投資之人士應了解投資於該等公司之潛在風險，並應經過審慎周詳之考慮後方作出投資決定。

由於**GEM**上市的公司一般為中小型公司，在**GEM**買賣的證券可能會較於主板買賣之證券承受較大的市場波動風險，同時無法保證在**GEM**買賣的證券會有高流通量的市場。

香港交易及結算所有限公司及聯交所對本報告的內容概不負責，對其準確性或完整性亦不發表任何聲明，並明確表示概不就因本報告全部或任何部分內容而產生或因倚賴該等內容而引致的任何損失承擔任何責任。

本報告的資料乃遵照**GEM**證券上市規則而刊載，旨在提供有關鉅京控股有限公司(「本公司」)的資料；本公司的董事(「董事」)願就本報告的資料共同及個別地承擔全部責任。各董事在作出一切合理查詢後，確認就其所知及所信，本報告所載資料在各重要方面均屬準確完備，沒有誤導或欺詐成分，且並無遺漏任何其他事項，足以令致本報告或其所載任何陳述產生誤導。





目 錄

- 02 財務摘要
- 03 中期業績
- 03 簡明綜合損益及其他全面收益表
- 04 簡明綜合財務狀況表
- 05 簡明綜合權益變動表
- 06 簡明綜合現金流量表
- 07 簡明綜合財務報表附註
- 16 管理層討論及分析
- 22 企業管治及其他資料

財務摘要



於截至2022年3月31日止六個月，本集團未經審核收益約為**13.8**百萬港元，較2021年同期減少約**35.3%**。



於截至2022年3月31日止六個月，本集團未經審核毛利約為**5.2**百萬港元，較2021年同期減少約**50.0%**。



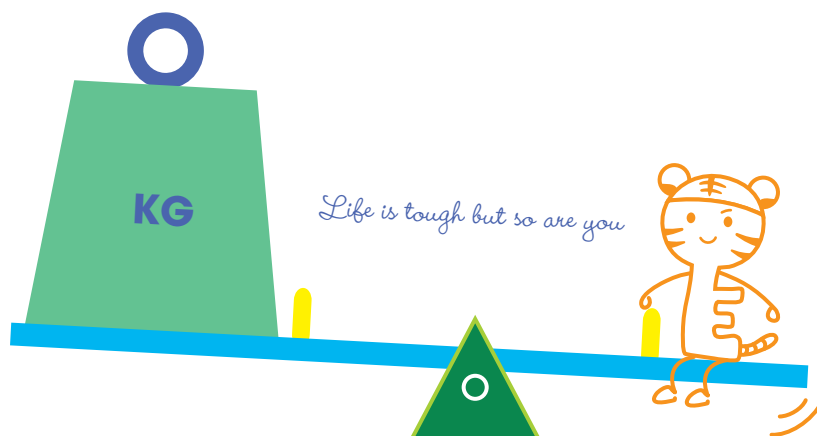
於截至2022年及2021年3月31日止六個月，本集團分別錄得未經審核淨虧損約**9.1**百萬港元及約**2.9**百萬港元(經重列)。



於截至2022年3月31日止六個月，每股基本虧損為**0.91**港仙(截至2021年3月31日止六個月(經重列)：**0.29**港仙)。



董事會(「**董事會**」)議決不就截至2022年3月31日止六個月宣派任何股息(截至2021年3月31日止六個月：零港元)。





中期業績

董事會宣佈本公司及其附屬公司(統稱為「本集團」)截至2022年3月31日止六個月及三個月未經審核簡明綜合財務業績，連同相關未經審核／經審核比較數字。

簡明綜合損益及其他全面收益表

截至2022年3月31日止三個月及六個月

	附註	截至3月31日止三個月		截至3月31日止六個月	
		2022年 千港元 (未經審核)	2021年 千港元 (未經審核 及經重列)	2022年 千港元 (未經審核)	2021年 千港元 (未經審核 及經重列)
收益	4	6,242	7,897	13,765	21,269
服務成本		(4,008)	(4,593)	(8,587)	(10,921)
毛利		2,234	3,304	5,178	10,348
其他收入		99	25	127	1,063
銷售開支		(797)	(545)	(1,564)	(1,188)
行政開支		(6,111)	(6,366)	(12,495)	(12,836)
融資成本		(330)	(147)	(360)	(332)
除稅前虧損		(4,905)	(3,729)	(9,114)	(2,945)
所得稅抵免	6	—	80	—	80
期內本公司擁有人應佔虧損及 全面虧損總額	7	(4,905)	(3,649)	(9,114)	(2,865)
每股虧損		港仙	港仙	港仙	港仙
基本及攤薄	9	(0.49)	(0.36)	(0.91)	(0.29)

簡明綜合財務狀況表

於2022年3月31日

	附註	於2022年 3月31日 千港元 (未經審核)	於2021年 9月30日 千港元 (經審核)
非流動資產			
物業、廠房及設備	10	1,810	2,260
使用權資產	11	22,029	4,784
非流動資產總值		23,839	7,044
流動資產			
貿易應收款項	12	8,103	14,358
合約資產		638	293
預付款項、按金及其他應收款項		2,921	3,808
現金及現金等價物		62,391	65,908
流動資產總值		74,053	84,367
流動負債			
貿易應付款項	13	3,496	7,514
合約負債		11,085	8,263
應計費用		608	2,700
租賃負債	11	8,505	3,906
流動負債總額		23,694	22,383
流動資產淨值		50,359	61,984
總資產減流動負債		74,198	69,028
非流動負債			
租賃負債	11	15,394	1,110
淨資產		58,804	67,918
資本及儲備			
股本	14	10,000	10,000
儲備		48,804	57,918
總權益		58,804	67,918



簡明綜合權益變動表

截至2022年3月31日止六個月

	股本 千港元	股份溢價 千港元	資本儲備 千港元	合併儲備 千港元	保留溢利 千港元	總計 千港元
(未經審核)						
於2021年10月1日	10,000	36,735	5,074	16	16,093	67,918
期內虧損及全面虧損總額	—	—	—	—	(9,114)	(9,114)
於2022年3月31日	10,000	36,735	5,074	16	6,979	58,804
(未經審核及經重列)						
於2020年10月1日	10,000	36,735	5,074	16	17,822	69,647
期內虧損及全面虧損總額	—	—	—	—	(2,865)	(2,865)
於2021年3月31日	10,000	36,735	5,074	16	14,957	66,782

簡明綜合現金流量表

截至2022年3月31日止六個月

	截至3月31日止六個月	
	2022年 千港元 (未經審核)	2021年 千港元 (未經審核 及經重列)
經營活動所得現金淨額	1,981	2,133
投資活動所得現金流量		
已收利息	55	112
購買物業、廠房及設備	—	(378)
投資活動所得／(所用)現金淨額	55	(266)
融資活動所得現金流量		
償還租賃負債利息部分	(401)	(387)
償還租賃負債本金部分	(5,152)	(6,066)
融資活動所用現金淨額	(5,553)	(6,453)
現金及現金等價物減少淨額	(3,517)	(4,586)
期初現金及現金等價物	65,908	69,657
期末現金及現金等價物	62,391	65,071



簡明綜合財務報表附註

截至2022年3月31日止六個月

1. 一般資料

本公司於2016年5月20日在開曼群島根據開曼群島公司法註冊成立，並註冊為獲豁免有限公司，而其已發行股份於2018年2月2日（「上市日期」）於香港聯合交易所有限公司GEM（「GEM」）首次上市。本公司的註冊辦事處為Conyers Trust Company (Cayman) Limited的辦公室，地址為Cricket Square, Hutchins Drive, PO Box 2681, Grand Cayman, KY1-1111, Cayman Islands。本公司的主要營業地點為香港中環畢打街20號會德豐大廈8樓。董事認為，本公司的母公司及最終控股公司為於英屬處女群島（「英屬處女群島」）註冊成立之公司Achiever Choice Limited（「Achiever Choice」）。截至本報告日期，本公司的最終控股股東為陳增鈇先生（「陳先生」）。陳先生亦為董事會主席（「主席」）及執行董事。

本公司為投資控股公司，其主要附屬公司主要從事在香港提供財經印刷服務。

本集團截至2022年3月31日止六個月的未經審核簡明綜合財務報表（「未經審核簡明綜合財務報表」）以港元（「港元」）呈列，港元亦為本公司之功能貨幣，除非另有說明，所有價值均四捨五入至最接近的千元（「千港元」）。

2. 編製基準

未經審核簡明綜合財務報表已根據香港會計師公會頒佈的香港會計準則第34號「中期財務報告」及GEM證券上市規則第18章適用披露規定編製。

編製未經審核簡明綜合財務報表所用會計政策及計算方法與編製截至2021年9月30日止年度之本集團年度財務報表所採納者一致。

未經審核簡明綜合財務報表已按歷史成本基準編製。

於2021年10月1日，本集團已採納與本集團有關及於該日期起生效的所有香港財務報告準則（「香港財務報告準則」）修訂本。採納此等香港財務報告準則修訂本不會導致本集團的會計政策出現變動，亦不會對本期間或先前期間所申報的金額造成重大影響。

3. 應用新訂及經修訂香港財務報告準則

本集團於本期間並無提早應用任何已頒佈但尚未生效的新訂香港財務報告準則及修訂本，而董事預期其應用有關新訂香港財務報告準則及修訂本將不會對可預見未來的本集團綜合財務報表產生重大影響。

4. 收益

以下為本集團於截至2021年及2022年3月31日止三個月及六個月來自其提供財經印刷服務的收益分析：

	截至3月31日止三個月		截至3月31日止六個月	
	2022年 千港元 (未經審核)	2021年 千港元 (未經審核) 及(經重列)	2022年 千港元 (未經審核)	2021年 千港元 (未經審核) 及(經重列)
上市相關文件	1,915	3,661	3,676	11,056
定期報告文件	943	942	3,151	3,360
合規文件	2,965	2,855	6,381	6,337
雜項及營銷周邊產品(附註)	419	439	557	516
	6,242	7,897	13,765	21,269

附註：雜項及營銷周邊產品主要包括公司小冊子、傳單、日曆及其他營銷資料。

本集團已選擇應用香港財務報告準則第15號的可行權宜方法，且並無披露根據原預計期限為一年或以下的合約於報告期末達成餘下履約責任時本集團將有權獲得的收益。



5. 分部資料

香港財務報告準則第8號「營運分部」規定須根據執行董事（即本集團首席營運決策者）定期審閱的內部財務報告，識別及披露營運分部資料，旨在分配資源及評估表現。按此基礎，本集團已確定僅有一個營運分部，即提供財經印刷服務。

此外，本集團全部收益均於香港產生，且本集團所有資產及負債均位於香港。因此，本集團並無按地理位置獨立呈列分部資料。

6. 所得稅抵免

	截至3月31日止三個月		截至3月31日止六個月	
	2022年 千港元 (未經審核)	2021年 千港元 (未經審核) 及(經重列)	2022年 千港元 (未經審核)	2021年 千港元 (未經審核) 及(經重列)
即期稅項：				
過往期間超額撥備	—	80	—	80

根據開曼群島及英屬處女群島之規則及規例，本集團在開曼群島及英屬處女群島毋須繳納任何所得稅。

由於本集團於回顧期間並無應課稅溢利或有承前自過往年度的可動用稅務虧損以抵銷回顧期間產生的應課稅溢利，故並無於未經審核簡明綜合財務報表中作出香港利得稅撥備。

7. 期內虧損

期內虧損乃經扣除下列各項：

	截至3月31日止三個月		截至3月31日止六個月	
	2022年 千港元 (未經審核)	2021年 千港元 (未經審核)	2022年 千港元 (未經審核)	2021年 千港元 (未經審核)
員工福利開支 (包括董事薪酬)：				
薪金及津貼	5,462	4,444	10,601	9,056
退休金計劃供款	214	199	422	379
	5,676	4,643	11,023	9,435
計入行政開支的物業、廠房及設備折舊	218	217	450	431
計入服務成本的使用權資產折舊	146	148	295	294
計入行政開支的使用權資產折舊	1,986	2,872	4,857	5,743
融資成本－計入服務成本的租賃負債利息	19	27	41	55
融資成本－計入融資成本的租賃負債利息	330	147	360	332

8. 股息

董事會議決不就截至2022年3月31日止六個月宣派任何股息(截至2021年3月31日止六個月：零港元)。

9. 每股虧損

本公司擁有人應佔每股基本及攤薄虧損乃基於以下數據計算：

	截至3月31日止三個月		截至3月31日止六個月	
	2022年 千港元 (未經審核)	2021年 千港元 (未經審核) 及(經重列)	2022年 千港元 (未經審核)	2021年 千港元 (未經審核) 及(經重列)
虧損：				
期內用以計算每股基本及攤薄虧損之 本公司擁有人應佔虧損	(4,905)	(3,649)	(9,114)	(2,865)
	2022年 千股	2021年 千股	2022年 千股	2021年 千股
股份數目：				
用以計算每股基本及攤薄虧損之普通股 加權平均數	1,000,000	1,000,000	1,000,000	1,000,000
	港仙	港仙	港仙	港仙
每股基本及攤薄虧損	(0.49)	(0.36)	(0.91)	(0.29)

由於有關期間並無已發行潛在攤薄普通股，故每股攤薄虧損與每股基本虧損相等。

10. 物業、廠房及設備

截至2022年3月31日止六個月，本集團並無購入或出售任何廠房及設備(截至2021年3月31日止六個月：購入為378,000港元)。

11. 使用權資產及租賃負債

使用權資產

期內本集團使用權資產的賬面值及其變動如下：

	租賃物業 千港元	辦公室設備 千港元	總計 千港元
於2021年10月1日(經審核)	3,170	1,614	4,784
添置	22,397	—	22,397
期內折舊費用	(4,857)	(295)	(5,152)
於2022年3月31日(未經審核)	20,710	1,319	22,029
於2020年10月1日(經審核)	14,655	2,154	16,809
添置	—	53	53
期內折舊費用	(5,743)	(294)	(6,037)
於2021年3月31日(未經審核)	8,912	1,913	10,825

於兩個期間，本集團租賃其辦公室、倉庫及設備用於其營運。租賃物業的租賃合約固定期限為2至3年，而設備租約的一般租賃年期為5年。租賃條款乃根據個別基準協商，包含各種不同的條款及條件。一般而言，本集團被限制轉讓及轉租租賃資產。於釐定租期及評估不可撤銷期間的長度時，本集團應用合約的定義並釐定合約可強制執行的期間。

11. 使用權資產及租賃負債 (續)

租賃負債

應付租賃負債如下：

	於2022年 3月31日 千港元 (未經審核)	於2021年 9月30日 千港元 (經審核)
即期		
一年內	8,505	3,906
非即期		
超過一年但少於兩年	8,709	610
超過兩年但少於五年	6,685	500
	15,394	1,110
	23,899	5,016

截至2022年3月31日止六個月就租賃之現金流出總額約為5,553,000港元(截至2021年3月31日止六個月：6,453,000港元)。

於損益確認的金額

	截至3月31日止三個月		截至3月31日止六個月	
	2022年 千港元 (未經審核)	2021年 千港元 (未經審核)	2022年 千港元 (未經審核)	2021年 千港元 (未經審核)
使用權資產折舊	2,132	3,020	5,152	6,037
租賃負債利息	349	174	401	387

適用於租賃負債的增量借款利率為5.25%(截至2021年3月31日止六個月：5.25%)。

12. 貿易應收款項

	於2022年 3月31日 千港元 (未經審核)	於2021年 9月30日 千港元 (經審核)
貿易應收款項總額	14,653	20,908
減：信貸虧損撥備	(6,550)	(6,550)
	8,103	14,358

本集團與其客戶乃主要按信貸方式訂立貿易條款。信貸期一般為45至60日。本集團對尚未清償的應收款項嚴格監管，且逾期結餘由高級管理層定期審閱。本集團並無重大集中信貸風險，所面臨的風險分散在多名交易對手方。本集團並無就其貿易應收款項結餘持有任何抵押品或其他信貸提升安排。貿易應收款項屬免息。

貿易應收款項於報告期末基於發票日期及扣除虧損撥備後之賬齡分析如下：

	於2022年 3月31日 千港元 (未經審核)	於2021年 9月30日 千港元 (經審核)
30日內	4,110	10,811
31至60日	1,711	—
61至90日	1,638	964
91至180日	644	2,191
181日至一年	—	273
超過一年	—	119
	8,103	14,358

13. 貿易應付款項

貿易應付款項於報告期末基於發票日期之賬齡分析如下：

	於2022年 3月31日 千港元 (未經審核)	於2021年 9月30日 千港元 (經審核)
30日內	434	2,727
31至60日	191	394
61至90日	436	1,073
91至180日	481	1,371
181日至一年	1,124	677
超過一年	830	1,272
	3,496	7,514

貿易應付款項屬免息，而結付期限一般為30至60日。

14. 股本

	普通股 數目	股本 港元
每股面值0.01港元的法定普通股 於2021年9月30日及 2022年3月31日	5,000,000,000	50,000,000
每股面值0.01港元的已發行及繳足普通股 於2021年9月30日及 2022年3月31日	1,000,000,000	10,000,000



管理層討論及分析

業務回顧及展望

截至2022年3月31日止六個月，本集團收益較去年同期減少約35.2%，主要由於印刷上市相關文件所產生收益由截至2021年3月31日止六個月約11.1百萬港元(經重列)減少約7.4百萬港元至截至2022年3月31日止六個月約3.7百萬港元；而來自印刷(i)定期報告文件、(ii)合規文件及(iii)雜項及營銷周邊印製品之收益於期內相對穩定。

展望未來，我們相信資本市場有望於2022年逐步回暖。面對常態化的COVID-19預防措施及香港首次公開發售(「首次公開發售」)市場預期將於2022年保持強勁及活躍，而隨著引入香港SPAC上市框架，其將成為於香港上市的另一個具有吸引力的途徑，此舉將促進對財經印刷服務的需求。我們將進一步從大中華區及東南亞地區的嶄新及創新行業探索更多機會，以進一步發展業務。此外，本公司將繼續監察並積極應對內外部經濟狀況及商業環境的變動。重要的是，我們任何時候將繼續向值得信賴的客戶秉持卓越服務模式。為平衡我們所有持份者的福祉，我們必須確保我們的辦公室全面運作，以及保障我們同事、客戶、業務夥伴及社區的健康及安全。我們正不遺餘力保持眾人安全，遵循香港政府建議的所有防疫措施，並積極實施一系列預防措施，包括嚴格執行衛生及清潔程序、於工作場所保持距離、體溫檢測、人流控制及線上會議等。

財務回顧

收益

本集團收益由截至2021年3月31日止六個月約21.3百萬港元(經重列)減少至截至2022年3月31日止六個月約13.8百萬港元，減少約35.2%。印刷上市相關文件所產生收益減少約7.4百萬港元，而印刷定期報告文件、合規文件以及雜項及營銷周邊印製品的相關收益與去年同期相比相對穩定。收益減少主要由於截至2022年3月31日止六個月若干項目延期及取消。

服務成本

本集團之服務成本主要包括翻譯成本、印刷成本及員工成本，其分別佔本集團截至2022年3月31日止六個月之總服務成本約14.9%、14.5%及55.1%。本集團之服務成本由截至2021年3月31日止六個月約10.9百萬港元減少至截至2022年3月31日止六個月約8.6百萬港元，減少約21.1%。服務成本減少與本集團於回顧期內的收益減少大致相符。



毛利

本集團毛利由截至2021年3月31日止六個月約10.3百萬港元減少至截至2022年3月31日止六個月約5.2百萬港元，減少約49.5%。該減少與本集團於回顧期內的收益減少大致相符。

其他收入

本集團其他收入由截至2021年3月31日止六個月1.1百萬港元減少至截至2022年3月31日止六個月0.1百萬港元。有關變動主要由於於截至2021年3月31日止六個月收取香港特別行政區政府所授出防疫抗疫基金項下保就業計劃的一次性補貼。

銷售開支

本集團銷售開支由截至2021年3月31日止六個月約1.2百萬港元增加至截至2022年3月31日止六個月約1.6百萬港元。該增加主要由於員工成本增加所致。

行政開支

本集團行政開支相對穩定，由截至2021年3月31日止六個月約12.8百萬港元輕微減少至截至2022年3月31日止六個月約12.5百萬港元。

融資成本

本集團的融資成本指截至2021年3月31日止六個月及截至2022年3月31日止六個月根據香港財務報告準則第16號而產生的租賃負債利息。

所得稅開支

由於本集團於回顧期間並無應課稅溢利或承前自過往年度的可動用稅務虧損，故本集團於截至2022年3月31日止六個月並無所得稅開支（截至2021年3月31日止六個月：於過往期間所得稅抵免指過往期間就所得稅超額撥備）。

期內虧損

截至2022年3月31日止六個月，本集團錄得期內虧損約9.1百萬港元，而截至2021年3月31日止六個月則約為2.9百萬港元（經重列）。有關變動主要由於本集團於截至2022年3月31日止六個月的收益減少。

流動資金、財務資源及資本架構

於2022年3月31日，本集團的現金及銀行結餘以及定期存款約為62.4百萬港元(2021年9月30日：65.9百萬港元)及並無任何銀行借貸(2021年9月30日：零港元)。

我們的現金主要用於滿足我們的營運資金及資本開支需要。以往，本集團使用的現金主要透過提供服務及股東財務支持所得的現金共同撥付。自上市起，透過營運活動所得現金及上市之所得款項淨額，我們的流動資金需求得到滿足。董事相信，長遠而言，本集團之營運將透過內部所得現金流量以及(如必要)額外股本及/或債務融資提供資金。

於2022年3月31日，本集團的流動資產約為74.1百萬港元(2021年9月30日：84.4百萬港元)及流動負債約為23.7百萬港元(2021年9月30日：22.4百萬港元)。於2022年3月31日的流動比率(以流動資產除以流動負債計算)為3.1倍(2021年9月30日：3.8倍)。

資本開支

截至2022年3月31日止六個月，資本開支為零港元。

上市所得款項淨額用途

股份已於2018年2月2日於GEM上市，本公司自股份發售(定義見本公司日期為2018年1月23日之招股章程(「招股章程」))獲得所得款項淨額約28.7百萬港元(「所得款項淨額」)(經扣除包銷佣金及所有相關上市開支)。所得款項淨額已/將按招股章程「未來計劃及所得款項用途」一節所載之方式使用。

下表載列所得款項淨額的計劃用途及實際用途：

	計劃用途的 總支出 (附註1) (百萬港元)	所得款項淨額 的計劃用途 (附註2) (百萬港元)	自上市日期起 及直至2021年 9月30日的 實際用途 (百萬港元)	截至2022年 3月31日止 六個月的 實際用途 (百萬港元)	截至2022年 3月31日的 尚未動用 所得款項淨額 (百萬港元)
升級中環辦公室(附註3)及 設立新辦公室	18.6	13.9	4.9	0.4	8.6
擴大工作團隊	10.0	7.5	7.5	—	—
升級及添置設備及軟件	6.0	4.5	2.3	0.1	2.1

附註：

- (1) 參閱招股章程所述之未來計劃。
- (2) 參閱招股章程所述之所得款項淨額之計劃用途。
- (3) 中環辦公室為本集團總部及主要營業地點，地址為香港中環畢打街20號會德豐大廈8樓。

於本報告日期，尚未動用所得款項淨額存放於一間香港持牌銀行，而董事預期有關尚未動用所得款項淨額用途的計劃不會有任何重大變動。

業務目標與實際進度的比較

以下為本集團於招股章程所載的業務目標與實際進度之比較。

招股章程所載業務目標

截至2022年3月31日之實際進度

- | | |
|----------------------|---|
| — 升級中環辦公室及設立新辦公室(附註) | 中環辦公室的翻新工程已於2018年12月底前完成，而另一所新辦公室已於2020年8月底前搬遷至位於香港新九龍廣場內的另一個地方更寬敞的辦公室。 |
| — 擴大工作團隊(附註) | 本集團已聘請額外員工加入銷售、服務及營運部門。 |
| — 升級及添置設備及軟件(附註) | 本集團已升級電腦、電子郵件系統及現有伺服器配置，並購置會議室設施為客戶服務。 |

附註：茲提述招股章程「所得款項用途」一節。根據資料披露，本公司計劃動用所得款項淨額的一部分設立新辦公室，(i)該辦公室於2018年8月租賃屆滿後取代位於香港西九龍新九龍廣場的辦公室(「九龍辦公室」)；及(ii)新辦公室臨近中環辦公室。於本集團擬訂「所得款項用途」一節計劃時，以及後來其於上市後積極於香港中環及西區附近地區物色合適辦公室時，本集團發現在此期間租金已大幅上漲。因此，截至2018年9月30日止年度，本集團惟有將九龍辦公室的租賃合約再延期一年。該租賃合約進一步延長至2020年8月。本公司於2020年8月7日發佈有關新辦公室選址的最新消息。鑒於自2019年年中以來之香港社會衝突以及全球爆發2019冠狀病毒病(COVID-19)疫情，香港的經濟及市況備受打擊。預期經濟前景持續受到不利影響，情況並不明朗。經慎重考慮，為了加強風險管理及應急安排，本集團決定分別於兩個不同地區設立兩個辦公場所，避免服務出現間歇性中斷。同時，九龍區的辦公室租金普遍較中西區為低，本公司最終決定將九龍辦公室搬遷至位於新九龍廣場內另一個地方更寬敞的辦公室，可為我們現有及潛在客戶提供額外會議室設施。考慮到營商環境競爭激烈以及經濟前景尚未明朗，本集團未能按照招股章程及本公司2018/2019年年報所披露的計劃時限內全面動用所得款項淨額。我們計劃將所得款項淨額的動用時限由2020年3月31日延後至2021年3月31日，並由2021年3月31日進一步延後至2022年9月30日。

資產負債比率

資產負債比率按各期末的債務淨額(包括合約負債、貿易應付款項、應計費用及租賃負債，減去現金及現金等價物)除以總權益計算。於2022年3月31日及2021年9月30日，由於本集團並無債務淨額，故資產負債比率並不適用於本集團。



外幣風險

由於本集團的業務活動僅於香港經營，並主要以港元計值，故董事認為本集團承受之外匯風險並不重大。

資本承擔

於2022年3月31日，本集團並無重大未完成資本承擔。除招股章程「未來計劃及所得款項用途」及「財務資料」各節所載的實施計劃、資本需求及融資計劃外，本集團並無其他新實施計劃或融資計劃。

或然負債

於2022年3月31日，本集團並無重大或然負債(2021年3月31日：零港元)。

重大收購或出售附屬公司、聯營公司及合營公司

本集團於截至2022年3月31日止六個月內並無任何收購或出售附屬公司、聯營公司及合營公司。

重大投資

於2022年3月31日，本集團並無持有任何重大投資或資本資產。

抵押本集團資產

於2022年3月31日，本集團並無抵押本集團資產。

僱員及薪酬政策

於2022年3月31日，本集團合共有55名全職僱員(2021年3月31日：59名全職僱員)。本集團的僱員福利開支主要包括薪酬、工資、酌情獎金、其他員工福利及退休計劃供款。薪酬乃參考市況及個別僱員的表現、資質及經驗而釐定。

此外，本公司已採納購股權計劃，作為對合資格參與者為本集團付出貢獻的激勵或獎勵，同時亦向僱員提供持續培訓，以提高彼等的技能及開發彼等的潛力。

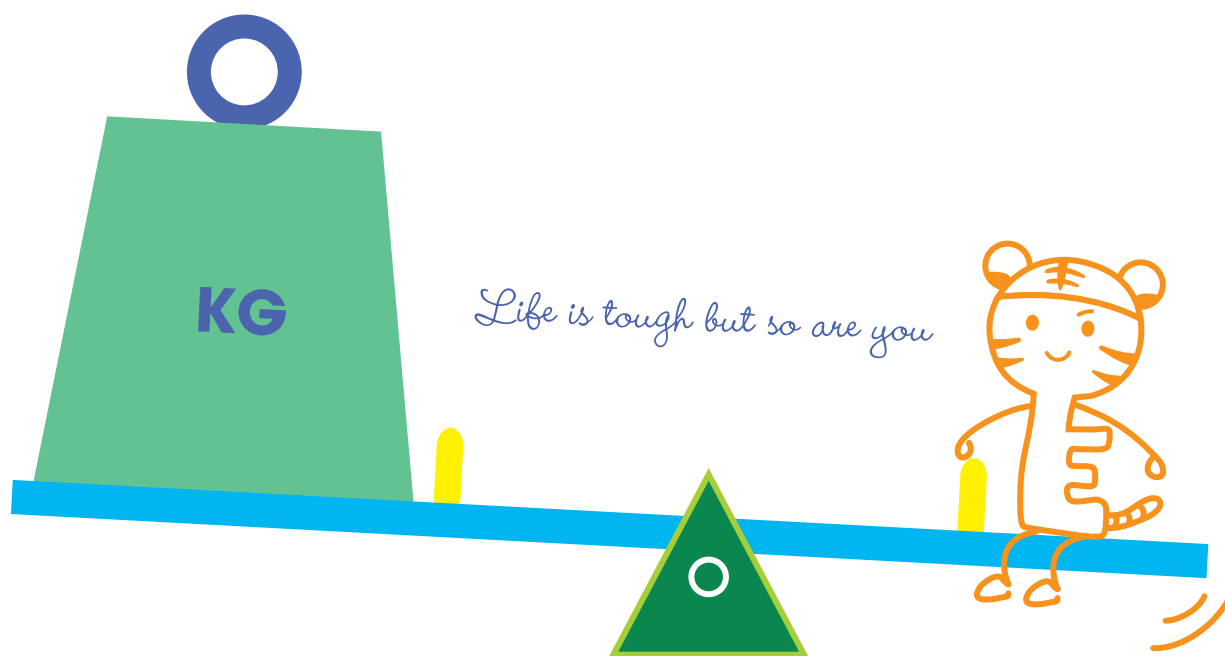


股息

董事會議決不就截至2022年3月31日止六個月宣派中期股息(截至2021年3月31日止六個月：零港元)。

報告期後事件

於2022年3月31日後及直至本報告日期，董事會並不知悉任何已發生而須披露的重大事件。



企業管治及其他資料

權益披露

(a) 董事及主要行政人員於本公司及其相聯法團的股份、相關股份及債權證中的權益及淡倉

於2022年3月31日，本公司董事及主要行政人員於本公司或其相聯法團(定義見香港法例第571章證券及期貨條例(「證券及期貨條例」)第XV部)的股份、相關股份或債權證中擁有：(a)根據證券及期貨條例第XV部第7及8分部須知會本公司及聯交所的權益及淡倉(包括彼等根據證券及期貨條例的有關條文被當作或視為擁有的任何權益或淡倉)；或(b)根據證券及期貨條例第352條須登記於該條所指的登記冊內的權益及淡倉；或(c)根據GEM上市規則第5.46至5.67條所述董事進行交易的規定準則須知會本公司及聯交所的權益及淡倉如下：

於股份的好倉

董事姓名	身份	權益性質	持有的 股份數目	佔本公司權益 的百分比
陳先生(附註)	受控制法團權益	公司權益	560,000,000	56%

附註：本公司由Achiever Choice擁有56%權益，而Achiever Choice由主席兼執行董事陳先生全資擁有。根據證券及期貨條例，陳先生被視為於Achiever Choice所持同一批股份中擁有權益。

於相聯法團普通股的好倉

董事姓名	相聯法團名稱	身份	權益性質	持有的 股份數目	佔公司權益 的百分比
陳先生	Achiever Choice	實益擁有人	個人權益	1	100%

除上文所披露者外及據董事所知悉，於2022年3月31日，概無本公司董事及主要行政人員於本公司或其相聯法團(定義見證券及期貨條例第XV部)的股份、相關股份或債權證中擁有或被視為擁有：(a)根據證券及期貨條例第XV部第7及8分部已知會本公司及聯交所的任何其他權益或淡倉(包括彼等根據證券及期貨條例的有關條文被當作或視為擁有的任何權益或淡倉)；或(b)根據證券及期貨條例第352條已登記於該條所指的登記冊內的任何其他權益或淡倉；或(c)根據GEM上市規則第5.46至5.67條所述董事進行交易的規定準則已知會本公司及聯交所的任何其他權益或淡倉。

(b) 本公司主要股東的權益

於2022年3月31日，就董事所知，於股份或相關股份中直接或間接擁有或被視作擁有根據證券及期貨條例第XV部第2及3分部的條文須向本公司及聯交所披露的權益或淡倉，或記錄於根據證券及期貨條例第336條本公司須存置的登記冊內的權益或淡倉的人士及實體(並非本公司董事或主要行政人員)如下：

於股份的好倉

股東姓名／名稱	身份	權益性質	持有的 股份數目	佔本公司權益 的百分比
Achiever Choice(附註)	實益擁有人	個人權益	560,000,000	56%
阮倩儀	實益擁有人	個人權益	192,200,000	19%

附註：Achiever Choice為560,000,000股股份的實益擁有人，相當於本公司已發行股本的56%。Achiever Choice由陳先生全資擁有。

除上文所披露者外及據董事所知悉，於2022年3月31日，董事並不知悉任何其他實體或人士(本公司董事或主要行政人員除外)於股份或相關股份中擁有或被視作擁有根據證券及期貨條例第XV部第2及3分部的條文已向本公司及聯交所披露的權益或淡倉，或記錄於根據證券及期貨條例第336條本公司須存置的登記冊內的權益或淡倉。

購股權計劃

本公司當時唯一股東於2018年1月16日以書面決議案批准及有條件採納一項購股權計劃(「購股權計劃」)。購股權計劃於上市日期生效。有關購股權計劃的主要條款，請參閱招股章程附錄四「D.購股權計劃」。

由於本公司自採納購股權計劃起並無根據購股權計劃授出購股權，故於2022年3月31日概無尚未行使購股權，且於截至該日期止六個月概無購股權獲行使或註銷或失效。

競爭權益

截至2022年3月31日止六個月，概無本公司董事或控股股東(定義見GEM上市規則)或任何彼等各自的緊密聯繫人(定義見GEM上市規則)擁有與本集團業務構成競爭或可能構成競爭的任何業務或業務權益，亦無任何有關人士與本集團存在或可能存在的任何其他利益衝突。



企業管治守則

本公司致力採納現行最佳企業管治常規。截至2022年3月31日止六個月，本公司已遵守GEM上市規則附錄15所載企業管治守則內所有守則條文。

董事進行證券交易

本公司已採納GEM上市規則第5.48至5.67條所載規定交易標準（「規定交易標準」）作為其規管董事進行證券交易的行為守則。本公司已向所有董事作出特定查詢，彼等各自確認於截至2022年3月31日止六個月期間已遵守規定交易標準。

購買、出售或贖回本公司上市證券

截至2022年3月31日止六個月，本公司概無贖回其任何上市證券，本公司及其任何附屬公司亦無購買或出售該等證券。

審核委員會

本報告所載的財務資料未經本公司獨立核數師審核。根據GEM上市規則第5.28條，本公司已成立審核委員會（「審核委員會」），其書面職權範圍與GEM上市規則附錄15所載守則條文一致。審核委員會的主要職責為審閱及監督本集團的財務報告程序以及內部監控及風險管理系統。於本報告日期，審核委員會成員包括李威明先生（主席）、尹振偉先生及曾昭怡女士，全部均為獨立非執行董事。

審核委員會已審閱本集團截至2022年3月31日止六個月的未經審核簡明綜合業績及本報告，並認為有關業績遵照適用會計準則及GEM上市規則的規定編製，並已作出充分披露。

承董事會命
鉅京控股有限公司*
主席兼執行董事
陳增鈺

香港，2022年5月11日

於本報告日期，執行董事為陳增鈺先生（主席）及陳綺媚女士（行政總裁）；及獨立非執行董事為李威明先生、尹振偉先生及曾昭怡女士。

* 僅供識別