



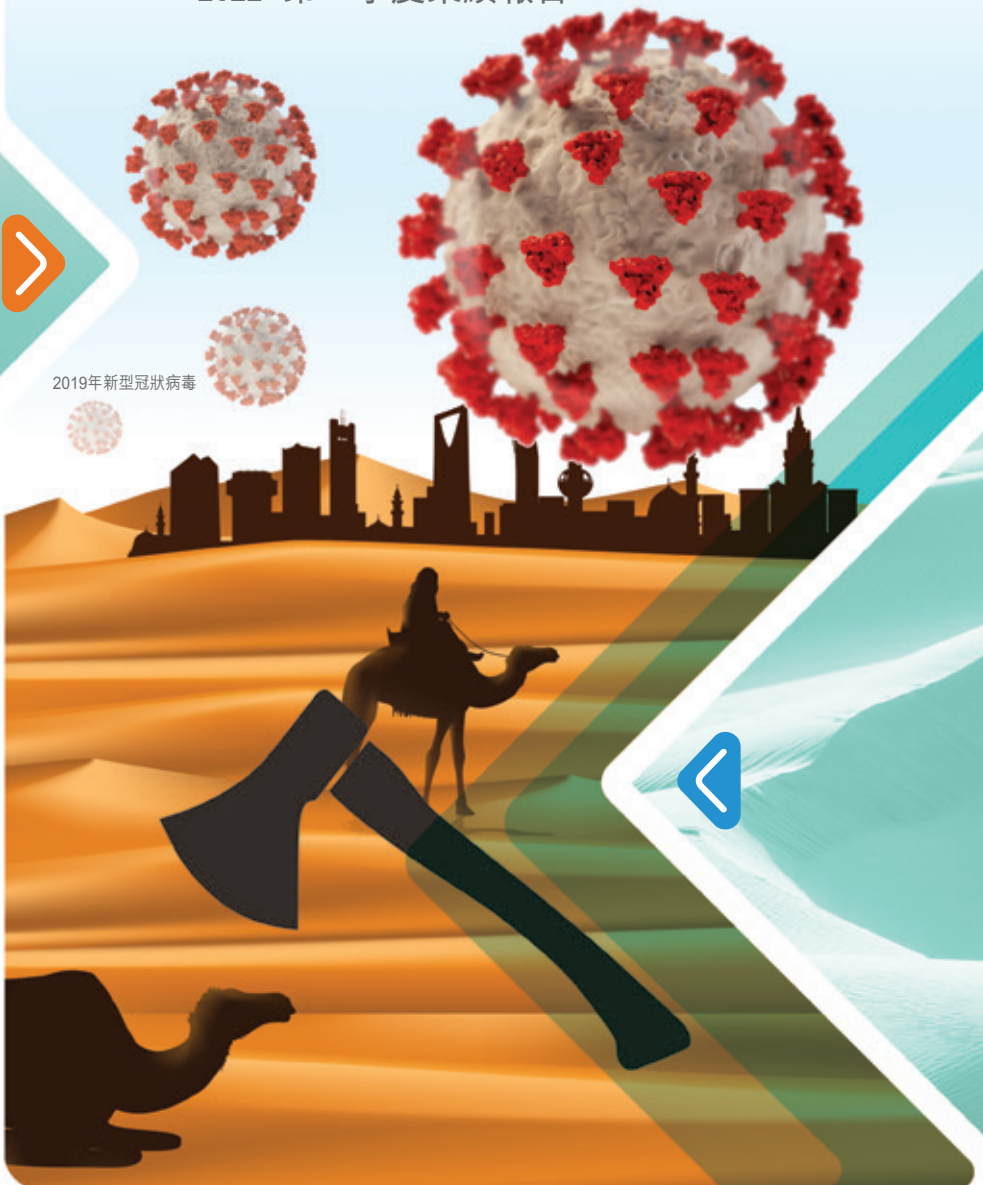
KAISUN HOLDINGS LIMITED 凱順控股有限公司*

(於開曼群島註冊成立之有限公司)

股份代號：8203

2022 第一季度業績報告

2019年新型冠狀病毒



香港聯合交易所有限公司(「聯交所」)GEM之特色

GEM的定位，乃為中小型公司提供一個上市的市場，此等公司相比起其他在聯交所上市的公司帶有較高投資風險。有意投資的人士應了解投資於該等公司的潛在風險，並應經過審慎周詳的考慮後方作出投資決定。

由於**GEM**上市公司普遍為中小型公司，在**GEM**買賣的證券可能會較於主板買賣之證券承受較大的市場波動風險，同時無法保證在**GEM**買賣的證券會有高流通量的市場。

香港交易及結算所有限公司及聯交所對本報告之內容概不負責，對其準確性或完整性亦不發表任何聲明，並明確表示概不就因本報告全部或任何部份內容而產生或因倚賴該等內容而引致之任何損失承擔任何責任。

本報告的資料乃遵照《聯交所的**GEM**證券上市規則》(「**GEM**上市規則」)而刊載，旨在提供有關凱順控股有限公司(「本公司」)的資料；本公司的董事(「董事」)願就本報告的資料共同及個別地承擔全部責任。各董事在作出一切合理查詢後，確認就其所知及所信，本報告所載資料在各重要方面均屬準確完備，沒有誤導或欺詐成分，且並無遺漏任何事項，足以令致本文件或其所載任何陳述或本報告產生誤導。

本公司董事會(「董事會」)欣然宣佈，本公司與其附屬公司(「本集團」)截至二零二二年三月三十一日止三個月未經審核業績連同截至二零二一年三月三十一日止三個月未經審核比較數據如下：

未經審核簡明綜合損益表

截至二零二二年三月三十一日止三個月

| | 附註 | 未經審核 | |
|---------------------------------|----|-----------------|--------------|
| | | 二零二二年 千港元 | 二零二一年 千港元 |
| 收入 | 4 | 86,832 | 21,619 |
| 售貨成本 | | (79,892) | (17,874) |
| 毛利 | | 6,940 | 3,745 |
| 出售按公平值計入損益之金融資產之收益 | | 351 | 1,719 |
| 按公平值計入損益之金融資產之公平值虧損 | | (3,500) | (282) |
| 應收貿易賬款及其他應收款項的(減值虧損)/ 減值虧損撥回 | | (5,478) | 1,581 |
| 其他收入及收益及虧損 | | 210 | 82 |
| 行政及其他營運開支 | | (15,729) | (13,945) |
| 營運業務之虧損 | | (17,206) | (7,100) |
| 融資成本 | 10 | (1,681) | (1,290) |
| 除稅前之虧損 | | (18,887) | (8,390) |
| 所得稅抵免 | 6 | 1,234 | 697 |
| 期間虧損 | | (17,653) | (7,693) |
| 歸屬於： | | | |
| 本公司擁有人 | | (15,996) | (6,887) |
| 非控股股東權益 | | (1,657) | (806) |
| 期間虧損 | | (17,653) | (7,693) |
| 每股虧損(港仙) | | | |
| 基本 | 8 | (2.77) | (1.19) |

未經審核簡明綜合損益及其他全面收益表

截至二零二二年三月三十一日止三個月

| | 未經審核 截至三月三十一日止 三個月 | |
|---------------------|--------------------------|----------------|
| | 二零二二年 千港元 | 二零二一年 千港元 |
| | 附註 | |
| 期間虧損 | (17,653) | (7,693) |
| 其他全面收益 | | |
| 可重新分類至損益之項目： | | |
| 換算海外業務之匯兌差額 | <u>686</u> | <u>859</u> |
| 年度其他全面收益，已扣稅 | <u>686</u> | <u>859</u> |
| 期間全面收益總額 | <u>(16,967)</u> | <u>(6,834)</u> |
| 歸屬於： | | |
| 本公司擁有人 | <u>(15,542)</u> | <u>(6,009)</u> |
| 非控股股東權益 | <u>(1,425)</u> | <u>(825)</u> |
| | <u>(16,967)</u> | <u>(6,834)</u> |

未經審核簡明綜合權益變動表

截至二零二二年三月三十一日止三個月

| | 未經審核 | | | | | | | | |
|-----------------|----------|-----------|------------|--------|---------------------|-------------|----------|---------|----------|
| | 本公司擁有人應佔 | | | | | | | | |
| | 股本 | 股份溢價 | 股份獎勵計劃所持股份 | 外幣匯兌儲備 | 按公平值計入其他全面收益的金融資產儲備 | 累計虧損 | 總計 | 非控股股東權益 | 權益總額 |
| 千港元 | 千港元 | 千港元 | 千港元 | 千港元 | 千港元 | 千港元 | 千港元 | 千港元 | 千港元 |
| 於二零二二年一月一日(經審核) | 57,657 | 1,361,095 | (3,371) | 5,246 | 700 | (1,409,538) | 11,789 | 18,970 | 30,759 |
| 非控股權益於一間附屬公司之注資 | - | - | - | - | - | - | - | 3,025 | 3,025 |
| 期間全面收益總額 | - | - | - | 454 | - | (15,996) | (15,542) | (1,425) | (16,967) |
| 期間之權益變動 | - | - | - | 454 | - | (15,996) | (15,542) | 1,600 | (13,942) |
| 於二零二二年三月三十一日 | 57,657 | 1,361,095 | (3,371) | 5,700 | 700 | (1,425,534) | (3,753) | 20,570 | 16,817 |
| 於二零二一年一月一日(經審核) | 57,657 | 1,361,095 | (3,371) | 720 | 2,400 | (1,343,350) | 75,151 | 22,949 | 98,100 |
| 期間全面收益總額 | - | - | - | 878 | - | (6,887) | (6,009) | (825) | (6,834) |
| 期間之權益變動 | - | - | - | 878 | - | (6,887) | (6,009) | (825) | (6,834) |
| 於二零二一年三月三十一日 | 57,657 | 1,361,095 | (3,371) | 1,598 | 2,400 | (1,350,237) | 69,142 | 22,124 | 91,266 |

附註

1. 一般資料

凱順控股有限公司(「本公司」)在開曼群島註冊成立為有限公司。本公司之註冊辦事處地址為 Cricket Square, Hutchins Drive, P.O. Box 2681, Grand Cayman KY1-1111, Cayman Islands。本公司之主要營業地點為香港中環擺花街18-20號嘉寶商業大廈13樓1304室。本公司股份於香港聯合交易所有限公司(「聯交所」)之GEM上市。

本公司為投資控股公司。本集團主要從事開採煤炭業務，諮詢及媒體業務和企業及投資業務。

2. 編製基準及會計政策

本集團簡明綜合財務報表乃根據國際會計準則委員會頒佈之一切適用國際財務報告準則(「國際財務報告準則」)進行編製。國際財務報告準則包括國際財務報告準則(「國際財務報告準則」)、國際會計準則(「國際會計準則」)及詮釋。該等簡明綜合財務報表亦符合聯交所GEM證券上市規則(「GEM上市規則」)之適用披露條文以及香港公司條例(第622章)之披露規定。

此簡明財務資料需與二零二一年年度財務報表一併閱讀。編製此簡明財務資料之會計政策及所需之計算方法與截至二零二一年十二月三十一日止之年度財務報表所採用者一致。

截至二零二二年三月三十一日止年度，本集團產生虧損約17,653,000港元，以及誠如本公司於二零二二年五月十三日公布之年度業績公告所披露，截至二零二二年十二月三十一日，本集團擁有流動負債淨額約182,157,000港元。該等事件或情況表明存在重大不確定性因素或會對本集團的持續經營能力造成重大疑問。因此，本集團可能無法於其一般業務過程中變現其資產及清償其負債。

本公司董事已審慎考慮本集團未來的流動資金及表現及其持續經營的可用資金來源。根據本公司管理層所編製涵蓋二零二一年十二月三十一日起計未來十二個月的本集團現金流預測並考慮以下各項後，董事認為本集團於可預見未來將會有充足營運資金為其營運提供資金並於財務責任到期應付時可予以兌現：

- (i) 隨着新冠疫情的緩解，本集團的正常業務活動將逐漸恢復，董事認為本集團能夠持續自經營業務中產生充足現金流。
- (ii) 與本集團債權人就延期償還債務進行持續商討的預期正面結果；及
- (iii) 考慮本公司日後在公開股票市場進行籌資活動。

因此，本公司董事認為按持續經營基準編製簡明綜合財務報表實屬適當。倘本集團無法繼續持續經營，則將會對簡明綜合財務報表作出調整，將本集團資產價值調整至其可收回金額，以就可能產生的任何進一步負債作出撥備，並將非流動資產及負債分別重新分類為流動資產及負債。

3. 採納新增及經修訂國際財務報告準則

截至二零二二年三月三十一日止三個月內，本集團已採納與其經營業務有關於二零二二年一月一日開始之會計期間生效之所有新增及經修訂之國際財務報告準則（「國際財務報告準則」）。國際財務報告準則包括國際財務報告準則、國際會計準則及詮釋。採納此等新增及經修訂之國際財務報告準則並無對本集團之會計政策以及截至二零二二年三月三十一日止三個月及去年同期所呈報之數額產生重大變動。

本集團並無提早應用已頒布但尚未於當前會計期間生效之新增及經修訂國際財務報告準則。董事預期新增及經修訂國際財務報告準則將於生效後於本集團綜合財務報表採納。本集團正在評估（倘適用）所有將於未來期間生效之新增及經修訂國際財務報告準則之潛在影響，但尚無法確定此等新增及經修訂國際財務報告準則會否對其經營業績及財務狀況構成重大影響。

4. 收入

收入明細

期內主要產品或服務線與客戶合約的收入明細如下：

| | 未經審核 | |
|-----------------------------------|------------------|---------------|
| | 截至三月三十一日止 三個月 | |
| | 二零二二年 千港元 | 二零二一年 千港元 |
| 與國際財務報告準則第15號範圍內的客戶簽訂的合約收入 | | |
| 按主要產品或服務線劃分的明細 | | |
| 銷售貨品： | | |
| — 提供供應鏈管理服務 | 42,495 | 11,316 |
| — 礦山及冶金機械產品 | 9,254 | 5,735 |
| — 火區治理煤礦滅火工程 | 32,026 | — |
| 提供服務： | | |
| — 礦業物流服務 | 1,945 | 1,394 |
| — 企業服務業務 | 132 | 105 |
| — 媒體服務 | — | 65 |
| — 信託與受託人服務 | 588 | 732 |
| — 活動策劃服務 | 392 | 2,272 |
| | <u>86,832</u> | <u>21,619</u> |

本集團的收入來源於以下主要產品系列及地區在一段期間內及某一時間點的貨品及服務轉撥：

| 截至三月三十一日止 三個月(未經審核) | 鋼鐵產業提供 件應管理服務 | | 礦山及冶金機械產品 | | 火電治理煤礦滅火工程 | | 礦車物流服務 | | 企業服務業務 | | 媒體服務 | | 信託與委託人服務 | | 活動策劃服務 | | 總計 | | |
|------------------------|------------------|-----------|-----------|-----------|------------|-----------|-----------|-----------|-----------|-----------|-----------|-----------|-----------|-----------|-----------|-----------|-----------|-----------|--------|
| | 二零 二二年 | 二零 二一年 | 二零 二二年 | 二零 二一年 | 二零 二二年 | 二零 二一年 | 二零 二二年 | 二零 二一年 | 二零 二二年 | 二零 二一年 | 二零 二二年 | 二零 二一年 | 二零 二二年 | 二零 二一年 | 二零 二二年 | 二零 二一年 | 二零 二二年 | 二零 二一年 | |
| | 千港元 | 千港元 | 千港元 | 千港元 | 千港元 | 千港元 | 千港元 | 千港元 | 千港元 | 千港元 | 千港元 | 千港元 | 千港元 | 千港元 | 千港元 | 千港元 | 千港元 | 千港元 | |
| 主要地區市場收入 | | | | | | | | | | | | | | | | | | | |
| — 香港 | — | — | — | — | — | — | — | — | — | — | — | 65 | — | — | 392 | 2,022 | 392 | 2,087 | |
| — 中國(香港除外) | 42,495 | 11,316 | 9,254 | 5,735 | 32,026 | — | 1,945 | 1,394 | 132 | — | — | — | — | — | — | — | 85,852 | 18,445 | |
| — 其他 | — | — | — | — | — | — | — | — | — | 105 | — | — | 588 | 732 | — | 250 | 588 | 1,087 | |
| 來自外部客戶的收入 | 42,495 | 11,316 | 9,254 | 5,735 | 32,026 | — | 1,945 | 1,394 | 132 | 105 | — | 65 | 588 | 732 | 392 | 2,272 | 86,832 | 21,619 | |
| 收入確認時間 | | | | | | | | | | | | | | | | | | | |
| 於某一時間點轉撥的貨品 | 42,495 | 11,316 | 9,254 | 5,735 | 32,026 | — | 1,945 | 1,394 | — | — | — | — | — | — | — | — | — | 85,720 | 18,445 |
| 在一段時間內轉撥的貨品 及服務 | — | — | — | — | — | — | — | — | 132 | 105 | — | 65 | 588 | 732 | 392 | 2,272 | 1,112 | 3,174 | |
| 總計 | 42,495 | 11,316 | 9,254 | 5,735 | 32,026 | — | 1,945 | 1,394 | 132 | 105 | — | 65 | 588 | 732 | 392 | 2,272 | 86,832 | 21,619 | |

5. 分部資料

根據國際財務報告準則第8號規定，本集團應根據本集團的主要經營決策者在考慮及管理本集團時所用的方法進行分部披露，把各報告分部所報告的數額作為計量數據，以供本集團的主要經營決策者評估分部的表現，以及對經營事宜作出決策。

本集團有三個可呈報分部，即開採煤炭業務分部、諮詢及媒體服務業務分部及企業及投資業務分部。

本集團之可呈報分部為可提供不同產品及服務之策略性商業單元。由於每一項業務需不同之科技及營銷策略，所以分別單獨管理。

有關經營分部溢利或虧損之資料：

| | 開採煤炭 業務分部 千港元 | 諮詢及媒體 服務業務分部 千港元 | 企業及投資 業務分部 千港元 | 總計 千港元 |
|---------------------------------|---------------------|------------------------|----------------------|-----------|
| 截至二零二二年三月三十一日止三個月 | | | | |
| (未經審核) | | | | |
| 來自外部客戶之收入 | 85,720 | 992 | 120 | 86,832 |
| 分部虧損 | (10,708) | (589) | (6,356) | (17,653) |
| 利息收入 | 1 | — | — | 1 |
| 利息支出 | 426 | 5 | 1,250 | 1,681 |
| 折舊及攤銷 | 4,267 | 1 | 2 | 4,270 |
| 所得稅抵免 | 657 | — | 577 | 1,234 |
| 其他重大收入及開支項目： | | | | |
| 員工成本 | 3,077 | 687 | 2,081 | 5,845 |
| 其他重大非現金項目： | | | | |
| 應收貿易賬款及其他應收款項的減值 虧損/(減值虧損撥回) | 5,483 | 36 | (41) | 5,478 |

| | 開採煤炭 業務分部 千港元 | 諮詢及媒體 服務業務分部 千港元 | 企業及投資 業務分部 千港元 | 總計 千港元 |
|---------------------------------|---------------------|------------------------|----------------------|-----------|
| 截至二零二一年三月三十一日止三個月 | | | | |
| (未經審核) | | | | |
| 來自外部客戶之收入 | 18,445 | 3,174 | — | 21,619 |
| 分部虧損 | (4,583) | (530) | (2,580) | (7,693) |
| 利息收入 | 3 | — | — | 3 |
| 利息支出 | 28 | — | 1,262 | 1,290 |
| 折舊及攤銷 | 4,351 | — | 131 | 4,482 |
| 所得稅抵免 | 650 | — | 47 | 697 |
| 其他重大收入及開支項目： | | | | |
| 員工成本 | 1,940 | 957 | 2,453 | 5,350 |
| 其他重大非現金項目： | | | | |
| 應收貿易賬款及其他應收款項的減值 虧損/(減值虧損撥回) | (1,583) | 2 | — | (1,581) |

| | 未經審核 | |
|-------------------|---------------------|--------------|
| | 截至三月三十一日止三個月 | |
| | 二零二二年 千港元 | 二零二一年 千港元 |
| 分部溢利或虧損之對賬 | | |
| 申報分部之總虧損 | (17,653) | (7,693) |
| 其他溢利或虧損 | — | — |
| 期內綜合虧損 | (17,653) | (7,693) |

6. 所得稅抵免

| | 未經審核 | |
|--------------|------------------|--------------|
| | 截至三月三十一日止 三個月 | |
| | 二零二二年 千港元 | 二零二一年 千港元 |
| 即期稅項 — 香港及中國 | | |
| 所得稅開支／(抵免) | 39 | 28 |
| 遞延稅項開支／(抵免) | (1,273) | (725) |
| | <u>(1,234)</u> | <u>(697)</u> |

根據兩級制利得稅制度，於香港成立之合資格集團實體的首2百萬港元溢利按稅率8.25%徵稅，而超過上述金額之溢利將以16.5%的稅率徵稅。未符合兩級制利得稅制度之集團實體的溢利將繼續按稅率16.5%徵稅。

中國企業所得稅已按25%（二零二一年：25%）之稅率計提撥備。

其他地方應課稅溢利之稅項支出乃按本集團經營所在國家之現行稅率，並根據現有法律、詮釋及慣例計算。

由於本集團期內並無應課稅溢利，故概無撥備香港利得稅。

7. 股息

董事不建議派付截至二零二二年三月三十一日止三個月之股息(二零二一年三月三十一日止三個月：無)。

8. 每股虧損

每股基本虧損基於如下計算：

| | 未經審核 | |
|--------------------|--------------------|--------------------|
| | 截至三月三十一日止 三個月 | |
| | 二零二二年 千港元 | 二零二一年 千港元 |
| 計算每股基本虧損之虧損 | <u>(15,996)</u> | <u>(6,887)</u> |
| 股份數目 | | |
| 計算每股基本虧損之普通股加權平均股數 | <u>576,566,055</u> | <u>576,566,055</u> |

於截至二零二二年三月三十一日及二零二一年三月三十一日止期間，本公司並無有任何潛在攤薄影響的普通股，故並無呈列每股攤薄虧損。

9. 股本

| | 未經審核 於二零二二年 三月三十一日 千港元 | 經審核 於二零二一年 十二月三十一日 千港元 |
|-------------------------------------------------------------------------------|---------------------------------|---------------------------------|
| 法定股本： 5,000,000,000股每股面值0.10港元之普通股 | <u>500,000</u> | <u>500,000</u> |
| 已發行及繳足股本： 576,566,055股(二零二一年十二月三十一日： 576,566,055股)每股面值0.10港元之普通股 | <u>57,657</u> | <u>57,657</u> |

10. 融資成本

| | 未經審核 截至三月三十一日止 三個月 | |
|-----------|--------------------------|--------------|
| | 二零二二年 千港元 | 二零二一年 千港元 |
| 應付債券利息 | 1,250 | 1,250 |
| 租賃負債的利息部分 | 24 | 40 |
| 其他 | <u>407</u> | <u>—</u> |
| | <u>1,681</u> | <u>1,290</u> |

管理層討論及分析

主席的話

今年第一季度在烏克蘭爆發的戰爭阻礙了全球經濟從新冠疫情中恢復的步伐，並波及金融市場，使得油價及食品價格快速升高。就第一季度來看，道瓊斯指數(-4.6%)，納斯達克綜合指數(-9.1%)及標準普爾500指數(-5.0%)均有所下跌，為自2020年第一季度以來最差季度表現。第一季度，香港經濟同樣面臨著巨大的壓力，鑒於本地第五波新冠疫情及內地疫情的爆發，實際生產總值相比去年同期收縮4%。在三月初，恆生指數較年初一度跌落超20%，大跌至6年低位。

在今年年初，我們已經做好準備全面復工我們在內地及香港的業務，然而，第五波疫情的來臨再次讓所有人措手不及，國內的很多城市都採取了封城措施。因此，我們的銷售收入再次中斷，儘管在2022年1月份我們還看到了不錯的開端。在香港的業務也同樣如此，並陷入了停滯。

不僅如此，國內的旅行出行在當前也被嚴格地限制，如果前往不同的省市，隔離時間甚至可能會達到兩個月之久，因為每一個省的隔離政策都有所不同並且會進行臨時調整。直到現在，我們的三位在3月份就出發了的同事依然在旅途中。如果這樣嚴格的防疫政策繼續下去，今年對於像我們一樣的企業來說將面臨著極大的挑戰。展望未來，我們將活用自身經濟並保持專注於我們的地區業務，儘管當下是如此困境。

礦產資源、礦山及冶金機械的生產及供應鏈管理

i. 山東 — 礦山及冶金機械的生產

滕州凱源實業有限公司(「滕州凱源」)為本集團附屬公司的合資企業；經營礦業及冶金機械零件生產，擁有50套礦用產品安全標志證書。其主營產品為架空乘人裝備及配件生產，並負責安裝技術支持和售後服務。

2022年中國的煤炭設備需求分析

受俄烏戰事、印度尼西亞停止煤炭出口等因素影響，內地一季度累計進口煤炭5,181.2萬噸，同比下降24.2%。雖然進口下滑，但國內煤炭產量保持高位。國家統計局4月公布的數據顯示，一季度原煤產量10.84億噸，同比上升10.3%。3月原煤產量3.96億噸，同比上升10.3%，日均產量較上年12月的歷史高點進一步增加36萬噸至1,277萬噸。

集團認為，受國際煤市場不明朗因素影響，中央將繼續通過核增產能、擴產、新投產等政策督促煤炭主產區增產增供，以免重演去年的限電風波，相信國內煤炭機械設備需求進一步增長，有望提升滕州凱源的業務量。

(資料來源：<http://www.eeo.com.cn/2022/0420/531115.shtml>)

滕州凱源第一季摘要

- 滕州凱源積極改善供貨系統，務求能及時出貨，隨時掌握存貨量，降低倉庫存貨。
- 滕州凱源透過先前的交稅記錄，證明符合政府的二免三減半租金優惠政策，於第一季獲批退回租金，幫助減低營業開支。
- 為落實產品多元化，滕州凱源推出全新的液壓器產品，令第一季的銷售有所上升，累計銷售收入約926萬港元，同比上年同期上升61.32%。



滕州凱源的日常營運情況

ii. 山東 — 供應鏈管理服務

山東凱萊能源物流有限公司(「山東凱萊」)乃本公司附屬公司及山東八一煤電化有限公司的合資企業。

山東凱萊專注於煤炭供應鏈管理、裝卸、倉儲及物流業務，擁有濟南鐵路局分配的鐵路分段使用權。山東凱萊的物流基地位處中國鐵路運輸的心臟位置，鄰近有多家國企化工企業，具有地理優勢。現時山東凱萊物流基地佔地110,000平方米，包括環保裝置及倉儲中心，年均裝卸量為300萬噸。

2022年中國煤炭鐵路運輸分析

受環球能源市場波動影響，國務院表明要發揮煤炭主體能源的作用，今年新增產能已達3億噸，引導煤價運行在合理區間。鐵路部門亦繼續實施電煤保供行動，科學調配運力資源，主動對接企業需求，實施電煤精準保供，確保能源供應穩定。

國家鐵路集團公布，2022年一季度，國家鐵路貨物發送量完成9.48億噸，同比增加2,587萬噸、增長2.7%；發送電煤3.5億噸，同比增加2,154萬噸，增長6.2%，全國363家鐵路直供電廠存煤保持在21.7天以上。

集團認為，在當前複雜的國內外局勢和能源形勢下，中央正積極增加國內燃煤供應及完善有關配套，在煤炭鐵路運輸作出針對性的部署，相信會為山東凱萊的煤炭供應鏈業務帶來正面的影響。

(資料來源：<https://finance.sina.com.cn/stock/hkstock/hkstocknews/2022-04-05/doc-imcwipii2437865.shtml>)

(資料來源：<https://hk.news.yahoo.com/%E5%9C%8B%E5%8B%99%E9%99%A2%E5%B8%B8%E5%8B%99%E6%9C%83%E8%AD%B0%E6%8F%90%E5%87%BA%E4%BB%8A%E5%B9%B4%E6%96%B0%E5%A2%9E%E7%85%A4%E7%82%AD%E7%94%A2%E8%83%BD3%E5%84%84%E5%99%B8-124055121.html>)

山東凱萊第一季摘要

- 山東凱萊與合作夥伴的合作方案成功加大貿易量，銷售收入大幅提升，亦成功增加裝 業務的收入，於第一季累計錄得約4,443萬港元，與上年同季比較高出2.5倍。
- 為了繼續拓展業務板塊，山東凱萊尋覓更多的潛在夥伴，開拓當地市場，提高裝卸與貿易量。
- 山東凱萊亦計劃增加環保配備設施，以應付將來的需求。



山東凱萊的日常營運情況

iii. 新疆 — 煤炭開採業務(山東凱萊全資附屬公司)

新疆吐魯番星亮礦業有限公司(「星亮礦業」)為山東凱萊全資附屬公司，位於吐魯番市七泉湖鎮，地處新疆四大煤田之一的吐哈煤田，其煤種主要為長焰煤，用途包括發電和化工用。2018年，星亮礦業得到吐魯番高昌區政府的認同，簽訂誠信協議，以星亮礦業作為整合主體，將整合附近小型煤礦的資源。

為配合整合工程，星亮礦業已於2020年8月11日完成120萬噸探礦證。另外，星亮礦於本年度完成火區治理煤礦滅火工程的申請，與施工隊伍就火區治理煤礦滅火工程達成合作協議，開展滅火工程。

2022年新疆煤礦業分析

煤炭增產增供政策持續加力，主要產煤省區全力貫徹增產增供的方針。新疆統計局數據顯示，2022年第一季度，新疆原煤產量9,249.1萬噸，同比增長29.4%，是全國升幅最高的省份。新疆鐵路運輸煤炭1,127.27萬噸，同比增長30.7%。另外，3月新疆外送電量104.24億千瓦時，同比增長9%，是今年首破百億的月份，種種數據反映新疆已成為全國能源體系的一塊重要拼圖。

集團認為，中國煤炭生產重心已逐步轉移到新疆，區內煤礦產業鏈發展越臻完善，區內區外煤炭需求充足。受惠國家宏觀政策支持及區內持續上升的煤電需求，星亮礦將為集團帶來穩定的利潤及現金流。

(資料來源：<https://data.gotohui.com/list/172566.html>)

新疆星亮礦第一季摘要

- 星亮礦的施工團隊繼續進露天煤礦自然災害滅火工程，進行挖土及撥離工作，分離並銷售煤炭，累計銷售收入約3,203萬港元。香港管理團隊亦親身到達現場跟進星亮團隊滅火工程的進度，與施工隊進行溝通，提高滅火工程的工作效率。
- 繼續120萬噸採礦證的申請手續，準備各種輔助文件，預計今年年中能獲得審批。香港集團代表連同我司當地團隊與政府洽商，務求能使採礦證的申請流程更為順暢。





施工團隊進行挖土及撥離工作

iv. 蒙古國 — 供應鏈管理服務

凱順集團收購的蒙古國喬伊爾市鐵路站台位於俄羅斯與中國之間，是中蒙俄三國物流運輸必經之地，地理位置優勢明顯。喬伊爾站台佔地總共35,000平方米，年均裝卸量總量達到180萬噸，主要提供裝卸，報關，倉儲及物流業務。

2022年蒙古國煤炭行業分析

受疫情影響，蒙古煤炭供應受阻，中蒙邊境口岸曾處於關閉狀態。蒙古國家統計局數據顯示，2022年一季度，蒙古國煤炭產量517.3萬噸，比上年同期減少58.3%；煤炭出口252.3萬噸，同比下降62.8%。

蒙古近日疫情逐漸受控，確診數字維持在雙位數或以下。因此，中央已放寬部分邊境管制，逐漸提升蒙煤進口，令蒙古國煤炭出口量已經連續第二個月回升。

集團認為，受惠疫情放緩，蒙古煤炭業將逐步重回正軌。另外，俄烏衝突為能源市場帶來不確定性，集團預計，中央在國內增產增供的同時，將會增加煤炭進口，利用與蒙古的地理優勢，增加進口蒙古煤炭，長遠有利喬伊爾物流中心的業務發展。

(資料來源：<https://www.163.com/dy/article/H3S225C50514BFOK.html>)

喬伊爾項目第一季摘要

- 由於蒙古國疫情嚴峻，從埃連邊境到扎明烏德的邊境入境受到封控的嚴格限制，管理團隊未能親身到達現場管理項目，本集團與Sainsaikhan Consulting Services LLC合作，讓Sainsaikha成為喬伊爾項目的建設、運營及策略性承包商。在本季，本集團與合作方順利合作，解決前期履行條款事宜，取得並更新鐵路的使用權及許可證等，開始餘下基建工程，完善站台設施。由於蒙古國的冬天極冷且漫長，鐵路站台需停運直至天氣回暖，本集團預計需到本年的第三季才能開始營運。

農業投資與發展

凱順控股繼續從企業管制，內部監控，審計等方面支持祥利農業有限公司的業務、營運、財務、法規及其他方面的發展。

祥利集團經過20多年的演變及發展，如今已是一家擁有獨特整合綠色食品產業鏈的企業，從管理種植／供應源頭以至維護建設覆蓋中國境內外批發經營和終端零售的綠色食品實體及網上供銷平台。

祥利農業第一季摘要

- 繼續開拓電商渠道，增加銷路，穩定茶葉板塊的發展。
- 成功整頓農業基地，於甘肅尋覓全新蔬菜種植基地，擴大蔬菜板塊的業務。

2022年第二季發展目標

集團將會在已有業務的基礎上繼續努力，保持平穩高質量發展，扎實推進業務，加速拓展規模，第二季主要目標包括：

山東 — 礦山及冶金機械的生產

- 繼續改善滕州凱源的供應鏈以降低成本，透過減少浪費和過剩提高效率，及提升凱源的競爭力。
- 繼續實行多元化戰略，佔領和開拓更多市場，擴大客戶群，提高營業收入。

山東 — 供應鏈管理服務

- 計劃增加年儲配煤炭量，提高煤炭交易額度。
- 增加環保配備設施，提倡節能環保、潔淨生產，實現可持續發展概念。

新疆 — 煤炭開採業務

- 星亮礦鄰近工業區，周邊企業主要為電廠及化工場為潛在客戶群，當中包括「新疆華電吐魯番電廠」、「新疆廣匯煤炭清潔煤化有限公司」及「沈宏工業園」。由於當地對煤炭的需要供不應求，星亮礦繼續接觸潛在客戶，目標以當地工業煤炭的需求吸納星亮礦大部分之產量。

- 繼續準備120萬噸採礦證的前期申請手續，預計今年內能到達程序的最後階段並獲得審批。

蒙古國 — 供應鏈管理服務

- 預計鐵路物流中心的建設於第二季度內完成，由合作方Sainsaikhan在第三季開始營運。
- 將定期派遣蒙古子公司的代表親身到達現場跟進合作方的工程進度，保持緊密聯繫，提高營運效率。

農業投資與發展

- 研究發展趨勢及進行市場營銷，務求加大市場佔有率。
- 以提高蔬菜的質量、口感與種植更多的品種為目標，提升品牌知名度並提高顧客忠誠度。

公關諮詢業務

2022年第一季度，香港第五波疫情來勢空前，進一步擠壓線下活動業務的生存空間。在這史無前例的艱難環境下，團隊主要精力集中於為客戶提供媒體投放業務，同時協助客戶運營線上活動及雲會議。隨著疫情緩和及慶祝香港回歸25週年的鄰近，預計第二季度社會各界宣傳需求及相關業務將隨之攀升。在兩地通關依然不明朗的當下，團隊將最大化發揮自身優勢，在不斷調整中求生存空間。

電競業務

電競版塊旗下品牌女子電競嘉年華全球線下巡迴賽將於2022年獲正式重啟。第一季度，團隊為項目的順利實施進行了緊密籌備，巡迴賽計畫將落地南非，羅馬尼亞，阿根廷，西班牙，美國及中東等國家及地區，覆蓋非洲，歐洲，美洲及亞洲各個賽區。

全球巡迴賽第一站預計將於6月底在南非開幕，並將在全球多個平台上進行多語種直播。團隊希望通過借此次巡迴賽為品牌注入新的活力，並在疫情已經常態化的當下進一步挖掘電競產業新機遇。

凱順信託

2022年第一季度，由於客戶群穩定，凱順信託業務保持穩定，資產行政規模穩定增長。市場推廣方面，團隊與基金經理維持良好關係並與現有客戶商討開展更深層合作。第二季度，凱順信託將致力於擴展客戶，實現資產行政規模有序增長。

證券交易業務

本集團的香港上市證券交易業務繼續由投資委員會來監督。投資委員會除定期提供證券分析及業績報告外，更會定期舉行會議審閱及評估投資組合風險。在過去三個月，俄羅斯與烏克蘭的衝突成為了市場的主導因素，雙方談判未見明朗，並波及金融市場，導致股市下跌及商品價格大幅上升。而香港方面，主要受新型變種病毒Omicron影響，癱瘓本港經濟，加上與內地通關無期，令恆指曾大跌至6年低位。

即使最近疫情大幅下降，政府更有限度放寬社交距離措施，並將放寬入境及個別航線熔断機制。但投資委員會認為，近日內地疫情大爆發，多個城市宣布「封城」，新措施未必能即時提振投資者信心。投資策略方面，應利用現時港股仍處於低水平的情況下，買進藍籌股及有穩定股息回報的股票上，繼續減低新經濟股所承受的風險。

截至2022年3月31日，上市證券的公平值為19,732,488港元。上市投資成本為48,790,209港元。

在2022年，我們部分持有的證券出現了未實現的虧損3,499,953港元。已收股息為166股京東(HKex: 9618)股票，現金價值為38,844港元(截至2022年3月31日)。

財務回顧

本集團於二零二二年第一季度之收入約為8,680萬港元，較去年同期增加約302%(二零二一年第一季度：2,160萬港元)。收入增加的原因是相對於二零二一年第一季度，二零二二年第一季度期間新冠疫情有所緩和，令提供供應鏈管理服務得以恢復營運及火區治理煤礦滅火工程起動所致。

本集團於二零二二年第一季度之毛利較二零二一年同期增加約86.5%至690萬港元(二零二一年第一季度：370萬港元)。毛利增加是由於二零二二年第一季度收入增加所致。

本集團於二零二二年第一季度之行政及其他營運開支總額約為1,570萬港元，(二零二一年第一季度：1,390萬港元)，行政及其他營運開支上升是由於伴隨着收入上升而增加的商業活動所致。

於二零二二年第一季度本集團之經營虧損約為1,720萬港元(二零二一年第一季度虧損：710萬港元)。儘管毛利上升，經營虧損有所增加主要是由於錄得按公平值計入損益之金融資產之公平值虧損約350萬港元及應收貿易賬款及其他應收款項的減值虧損約550萬港元所致。

於二零二二年第一季度本集團期間虧損總額約為1,770萬港元，較去年同期增加約1.3倍(二零二一年第一季度期間虧損：770萬港元)。

二零二二年第一季度本公司擁有人應佔全面虧損總額約為1,550萬港元(二零二一年第一季度本公司擁有人應佔全面收益：600萬港元)。

截至二零二二年第一季度止，本集團持有按公平值計入損益的金融資產約1,970萬港元，全為投資於在香港上市之證券。在香港股市表現不佳的情況下，出售按公平值計入損益之金融資產收益約40萬港元(二零二一年第一季度收益：170萬港元)，而截至二零二二年第一季度止的按公平值計入損益之金融資產的公平值虧損約為350萬港元(二零二一年第一季度虧損：30萬港元)。按公平值計入損益的金融資產之詳情載列如下：

| 公司名稱 | 於二零二二年 三月三十一日 所持股份數目 | 於二零二二年 三月三十一日 持股百分比 | 截至 二零二二年 三月三十一日 止公平值變動 之未變現 收益/(虧損) 港元 | 公平值於 | | 於二零二二年 三月三十一日 佔本集團資產 淨值百分比 | 投資成本 港元 | 按公平值計 虧損原因 |
|-----------------------------|----------------------------|---------------------------|----------------------------------------------------------|---------------------------|----------------------------|-------------------------------------|-------------------|---------------|
| | | | | 二零二二年 三月 三十一日 港元 | 二零二一年 十二月 三十一日 港元 | | | |
| 香港上市之證券 | | | | | | | | |
| 百度集團股份有限公司 (9888) (附註1) | 1,100 | 0.00004% | (3,410) | 155,650 | 159,060 | 0.93% | 182,700 | 股價下跌 |
| 嗶嘰哩哩股份有限公司 (9626) (附註2) | 660 | 0.00017% | (93,852) | 142,824 | 236,676 | 0.85% | 391,610 | 股價下跌 |
| 壹家產品(香港)控股有限公司 (8101) (附註3) | 9,800,000 | 2.82388% | — | — | — | 0.00% | 14,020,604 | 暫停買賣 |
| 新奧能源控股有限公司 (2688) (附註4) | 10,000 | 0.00088% | 203,505 | 1,175,000 | — | 6.99% | 971,495 | — |
| 香港交易及結算所有限公司 (0388) (附註5) | 5,000 | 0.00039% | 58,000 | 1,857,000 | — | 11.04% | 1,799,000 | — |
| 匯豐控股有限公司 (0005) (附註6) | 30,000 | 0.00010% | 157,500 | 1,626,000 | 938,000 | 9.67% | 1,468,500 | — |
| 京東集團股份有限公司 (9618) (附註7) | 166 | 0.00001% | 38,844 | 38,844 | — | 0.23% | — | — |
| 騰訊控股有限公司 (0700) (附註8) | 3,500 | 0.00004% | (289,100) | 1,309,700 | 1,598,800 | 7.79% | 1,994,750 | 股價下跌 |
| 天臣控股有限公司 (1201) (附註9) | 2,973,000 | 0.24044% | (237,840) | 1,159,470 | 1,397,310 | 6.90% | 1,397,310 | 股價下跌 |
| 盈富基金 (2800) (附註10) | 80,000 | 0.00180% | 161,600 | 1,782,400 | — | 10.60% | 1,620,800 | — |
| 華科資本有限公司 (1140) (附註11) | 17,476,000 | 0.43030% | (3,495,200) | 10,485,600 | 13,980,800 | 62.35% | 24,943,440 | 股價下跌 |
| 中銀香港(控股)有限公司 (2388) (附註12) | — | 0.00000% | — | — | 894,250 | 0.00% | — | — |
| 總計 | | | <u>(3,499,953)</u> | <u>19,732,488</u> | <u>19,204,896</u> | | <u>48,790,209</u> | |

附註：

1. 百度集團股份有限公司(聯交所上市編號：9888) — 百度集團股份有限公司是擁有強大互聯網基礎的領先AI公司。
2. 嗶哩嗶哩股份有限公司(聯交所上市編號：9626) — 嗶哩嗶哩股份有限公司是中國年輕一代的標誌性品牌及領先的視頻社區。集團是一個全方位的視頻社區，提供多樣化而廣泛的內容以滿足年輕一代的不同興趣。
3. 壹家壹品(香港)控股有限公司(聯交所上市編號：8101) — 壹家壹品(香港)控股有限公司的主要業務活動為投資控股。其附屬公司的主要業務為：(i)設計、製造及銷售床墊及軟床產品；(ii)物業投資；(iii)證券投資；及(iv)提供物業管理及物業代理服務。
4. 新奧能源控股有限公司(聯交所上市編號：8101) — 新奧能源控股有限公司現時主要分為燃氣接駁，管道燃氣銷售，汽車燃氣加氣站建設與運營，燃氣批發，瓶裝液化石油氣分銷，燃氣器具和材料銷售。
5. 香港交易及結算所有限公司(聯交所上市編號：0388) — 香港交易及結算所有限公司是擁有並經營香港唯一的股票交易所及期貨交易所，以及其有關的結算所，於英國營運基本金屬期貨及期權合約買賣。
6. 匯豐控股有限公司(聯交所上市編號：0005) — 匯豐控股有限公司透過零售銀行及財富管理、工商業務、環球銀行及資本市場和環球私人銀行這四大環球業務向客戶提供各項產品和服務。
7. 京東集團股份有限公司(聯交所上市編號：9618) — 京東集團股份有限公司是一家領先的技術驅動的電商公司並正轉型為領先的以供應鏈為基礎的技術與服務企業。
8. 騰訊控股有限公司(聯交所上市編號：0700) — 騰訊控股有限公司主要提供增值服務、金融科技及企業服務以及網絡廣告服務。
9. 天臣控股有限公司(聯交所上市編號：1201) — 天臣控股有限公司於年內之主要業務為鋰離子動力電池業務及物業及文化業務。
10. 盈富基金(聯交所上市編號：2800) — 盈富基金為一項受一九九九年十月二十三日訂立的信託契約(經不時修訂、補充或重列)所規管之單位信託基金。根據香港《證券及期貨條例》第104(1)條，基金獲香港證券及期貨事務監察委員會認可。

11. 華科資本有限公司(聯交所上市編號:1140)一華科資本有限公司的主要投資目標是投資於分散化全球投資組合包括上市和非上市公司從而獲得中期至長期資本增值。
12. 中銀香港(控股)有限公司(聯交所上市編號:2388)一 中銀香港(控股)有限公司之主要業務為提供銀行及相關之金融服務。

於二零二二年三月三十一日,本集團持有帳面價值為約1,740萬港元的按公平值計入其他全面收益之金融資產,全為香港及英屬處女群島的非上市股權證券及可贖回優先股組成。按公平值計入其他全面收益之金融資產詳情載列如下:

| 公司名稱 | 於二零二二年 三月三十一日 持股百分比 | 投資成本 | | 帳面價值 | | 於二零二二年 三月三十一日 帳面價值 佔本集團總資產 百分比 |
|----------------------------------------|---------------------------|------------------------|-------------------------|------------------------|-------------------------|--------------------------------------------|
| | | 於二零二二年 三月三十一日 港元 | 於二零二一年 十二月三十一日 港元 | 於二零二二年 三月三十一日 港元 | 於二零二一年 十二月三十一日 港元 | |
| | | | | | | |
| 按公平值計入其他全面 收益之金融資產 | | | | | | |
| Cheung Lee Farming Corporation(附註1) | 8.7% | 8,700,000 | 8,700,000 | 8,300,000 | 8,300,000 | 2.3% |
| 康萊米科技有限公司 (附註2) | 9.9% | 990 | 990 | — | — | 不適用 |
| 信盈控股有限公司 (附註3) | 不適用 | 8,000,000 | 8,000,000 | 9,100,000 | 9,100,000 | 2.5% |
| | | <u>16,700,990</u> | <u>16,700,990</u> | <u>17,400,000</u> | <u>17,400,000</u> | |

附註:

1. Cheung Lee Farming Corporation根據英屬處女群島的法律成立的有限責任公司。Cheung Lee Farming Corporation與子公司的主要業務是從事生產和分銷無公害蔬菜業務。

2. 康萊米科技有限公司乃根據香港特別行政區法律。他們從事電子消費產品的銷售，主要產品包括平板電腦，智能手機，智能手錶，智能拐杖，VR，電動自平衡踏板車等。
3. 信盈控股有限公司主要業務為投資控股，其子公司結合金融全球化發展與互聯網資訊技術創新手段，為國內企業和個人客戶提供創新和高效融資、評估、諮詢管理、互聯融通、金融電子商務等更多可供選擇的專業金融服務，並持有兩種類型的借貸信用證，分別是融資性擔保機構經營許可證及深圳市小額貸款業務資格。於二零二二年三月三十一日，本集團持有信盈控股有限公司800萬股的可贖回優先股。

流動資金及財政資源

於二零二二年三月三十一日，本集團之銀行及現金結餘及於一家持牌法團的存款分別約為660萬港元(二零二一年十二月三十一日：830萬港元)及2,550萬港元(二零二二年十二月三十一日：2,890萬港元)。

本集團於二零二一年十二月三十一日的淨流動負債約為1.822億港元。本集團的淨流動負債狀況指示了本集團的持續經營問題，針對持續經營問題，本集團管理層將如有需要，與債權人就債務到期日和償還時間表進行交涉，以使本集團能夠持續經營；及考慮未來進行融資行動。本公司將適時就此發出進一步公告。

資本負債比率

於二零二二年三月三十一日，本集團之資本負債比率(即本集團應付債券除以本集團總資產之比例)為0.14(二零二一年十二月三十一日：0.14)。

外匯風險

本集團之大部份買賣交易、資產及負債以港元、人民幣(「人民幣」)、美元、塔吉克斯坦索莫尼及蒙古圖格里克計算。於二零二二年三月三十一日，本集團之外匯合約、利息、貨幣掉期或其他金融衍生工具並無承擔重大風險。

其他資料

1. 董事及最高行政人員持有本公司之股份權益

董事及最高行政人員持有本公司之股份權益如下：

| 董事姓名 | 身份 | 於二零二二年 三月三十一日 股份數目 | 於二零二二年 三月三十一日 佔已發行股份 概約百分比 |
|------|-------|--------------------------|-------------------------------------|
| 陳立基 | 實益擁有人 | 167,263,298 (附註1) | 29.01% |
| 楊永成 | 實益擁有人 | 1,675,000 (附註2) | 0.29% |
| 黃潤權 | 實益擁有人 | 525,000 (附註3) | 0.09% |
| 劉瑞源 | 實益擁有人 | 204,000 (附註3) | 0.04% |
| 陳振郎 | 實益擁有人 | 6,147,000 (附註4) | 1.07% |
| 程可彤 | 實益擁有人 | 220,000 (附註4) | 0.04% |

除上文披露外，於二零二二年三月三十一日，概無董事及本公司最高行政人員擁有根據證券及期貨條例第XV部第7及8分部須知會本公司及聯交所，或根據證券及期貨條例第352條須記入該條所指由本公司存置之登記冊，或根據創業板上市規則

有關董事進行證券交易之第5.46條至5.67條須知會本公司及聯交所於本公司或任何相聯法團(定義見證券及期貨條例第XV部)之股份、相關股份及債券之權益或淡倉。

附註：

1. 於二零一七年一月十六日配發供股股份後及於二零一七年二月十六日十股股份合併為一股股份生效後，陳立基先生(「陳先生」)實益持有之股份總數為160,212,298。其中2,004,000股屬於按2013股份獎勵計劃於二零一五年十二月三十日獎勵給董事陳先生的股份。另外，陳先生於二零一七年三月二十九日至十二月三十一日在市場購買2,750,000股股份。因此，於二零一七年十二月三十一日的股份總數為161,882,298。

於二零一八年三月二十二日按2016股份獎勵計劃授予3,081,000本公司股份予陳先生。因此陳先生所持本公司之股份總為164,963,298。另外，陳先生由二零一八年六月二十九日至九月三十日在市場購買1,490,000股股份。因此，於二零一八年十二月三十一日的股份總數為166,453,298。

於二零一九年一月一日至十二月三十一日，陳先生從在市場購買810,000股股份。因此，於二零二二年三月三十一日，陳先生持有本公司股份總數為167,263,298。

2. 其中400,000股屬於按2013股份獎勵計劃於二零一五年十二月三十日獎勵給董事楊永成先生的股份。於二零一八年三月二十二日按2016股份獎勵計劃授予1,000,000本公司股份予楊先生。
3. 其中150,000股屬於按2013股份獎勵計劃於二零一五年十二月三十日獎勵給董事劉瑞源先生及黃潤權博士的股份。
4. 於二零一九年六月十九日，陳振郎先生及程可彤先生獲委任為聯席行政總裁，而此乃陳振郎先生及程可彤各自持有本公司之股份數目。

2. 主要股東持有本公司股份權益

於二零二二年三月三十一日，就本公司董事所知，以下人士(董事或本公司最高行政人員除外)於本公司股份及相關股份中擁有根據證券及期貨條例第XV部第2及3分部的條文須向本公司披露的權益或淡倉如下：

於股份及相關股份之好倉

| 股東姓名／名稱 | 身份及權益性質 | 股份數目 | 於二零二二年 |
|---------|------------|-------------|-----------------------------|
| | | | 三月三十一日 佔已發行股份 總數概約百分比 |
| 陳立基 | 實益擁有人 | 167,263,298 | 29.01% |
| 楊寶儀 | 配偶之權益(附註1) | 167,263,298 | 29.01% |
| 張雄峰 | 實益擁有人 | 81,950,000 | 14.21% |
| 吳明琴 | 配偶之權益(附註2) | 81,950,000 | 14.21% |

附註：

1. 此等股份總數由陳立基先生(「陳先生」)實益持有。由於楊寶儀女士是陳先生的配偶，按證監會條例，楊寶儀女士亦被視為持有該等股份權益。
2. 此等股份總數由張雄峰先生(「張先生」)實益持有。由於吳明琴女士是張先生的配偶，按證監會條例，吳明琴女士亦被視為持有該等股份權益。

除上文所披露者外，就董事所知，並無任何其他人士(董事及本公司最高行政人員除外)，於二零二二年三月三十一日於股份或相關股份擁有或被視為擁有根據證券及期貨條例第十五部第2及第3部之條文規定須向本公司及聯交所披露之權益或淡倉。

3. 以股份為基礎的薪酬計劃

本公司現保持2016股份獎勵計劃(定義見下文)作為以股份為權益結算基礎的薪酬計劃，旨在協助招攬、挽留及激勵主要員工。計劃的合資格參與者包括本公司董事(包括獨立非執行董事)及本集團的其他僱員。

2016股份獎勵計劃

本公司於二零一六年六月十四日採納股份獎勵計劃(「2016股份獎勵計劃」)。除董事會透過董事會決議案決定提早終止股份獎勵計劃外，2016股份獎勵計劃應於此計劃採納日起五年內生效。倘董事會授出獎勵股份後會導致根據2016股份獎勵計劃授予獎勵股份最多股份總數目超過本公司不時之已發行股本總數10%，則不可再進一步授出獎勵股份。

於截至二零二二年三月三十一日止三個月內，2016股份獎勵計劃的的受託人並未根據股份獎勵計劃規則及信託契約的條款，在聯交所購買本公司股份。2016股份獎勵計劃截至二零二二年三月三十一日止所持本公司股份總數為13,610,000。

截至二零二二年三月三十一日止三個月內，本公司員工或董事均未獲2016股份獎勵計劃授出之任何股份。

4. 董事於競爭業務之權益

董事或彼等各自之聯繫人士(定義見GEM上市規則)概無於對本集團構成競爭或可能構成競爭之任何業務擁有任何權益，與本集團之間亦無任何其他利益衝突。

5. 購買、出售或贖回上市證券

截至二零二二年三月三十一日止三個月內，本公司並無贖回任何本公司上市證券，本公司之任何附屬公司亦無於本年度購買或出售任何本公司上市證券。

企業管治

董事會及管理層堅守良好的企業管治原則，以求達致穩健管理及增加股東價值。該等原則重視透明度及獨立性。

董事會已成立下列委員會，並訂立其職權範圍，有關條款符合GEM上市規則附錄十五所載《企業管治守則》(「企管守則」)及《企業管治報告》之規定，而職權範圍之詳情已載列於本公司網站：www.kaisun.hk「投資者關係」項目下之「企業管治」段：

- 審核委員會
- 薪酬委員會
- 提名及企業管治委員會

所有委員會的成員均以獨立非執行董事為主。本公司審核委員會，薪酬委員會及提名及企業管治委員會均由獨立非執行董事擔任主席。

1. 審核委員會

本公司已成立審核委員會（「審核委員會」），並書面訂明職權範圍，載有董事會採納之委員會權限及職責。

審核委員會由三名獨立非執行董事劉瑞源先生、黃潤權博士及吳崢先生組成，而劉瑞源先生乃審核委員會之主席。

審核委員會之主要職責為檢討及監督本集團之財務申報程序、風險管理及內部監控系統，並為董事會與本公司核數師之間就屬於本集團審核範疇內之事項提供重要連繫。委員會亦檢討外部及內部審核之成效及進行風險評估。

審核委員會已審閱截至二零二二年三月三十一日止三個月之未經審核第一季業績，而審核委員會認為該業績之編製符合適用之會計準則及法律規定，並已作出足夠之披露。

2. 企業管治常規守則

董事會致力維持良好企業管治之操作及程序。本公司截至二零二二年三月三十一日止三個月內回顧期間內遵從企管守則。

3. 有關董事進行證券交易之行為守則

本公司截至二零二二年三月三十一日止三個月內已採納有關董事進行證券交易之行為守則，其條款不比GEM上市規則第5.48至5.67條載列所規定買賣準則寬鬆。本公司亦已向所有董事作出具體查詢，而就本公司所知，董事並無任何不遵守規定買賣準則及進行證券交易之行為守則之情況。

4. 審閱風險管理和內部控制有效性審查

董事會已對截至二零二二年三月三十一日止期間就本集團風險管理及內部控制系統的有效性進行年度檢討，涵蓋重大財務，營運及合規監控，並認為本集團的風險管理及內部監控系統，屬有效及合適。

承董事會命
凱順控股有限公司
主席
陳立基

香港，二零二二年五月十三日

本報告之中英版本如有任何歧義，概以英文本為準。

於本報告日期，董事會包括二名執行董事陳立基先生及楊永成先生；以及三名獨立非執行董事劉瑞源先生、黃潤權博士及吳崢先生。

本報告將自其刊發日期起於GEM網站www.hkgem.com之網頁「最新上市公司公告」內最少刊登七日，及於本公司網站www.kaisun.hk刊載。