



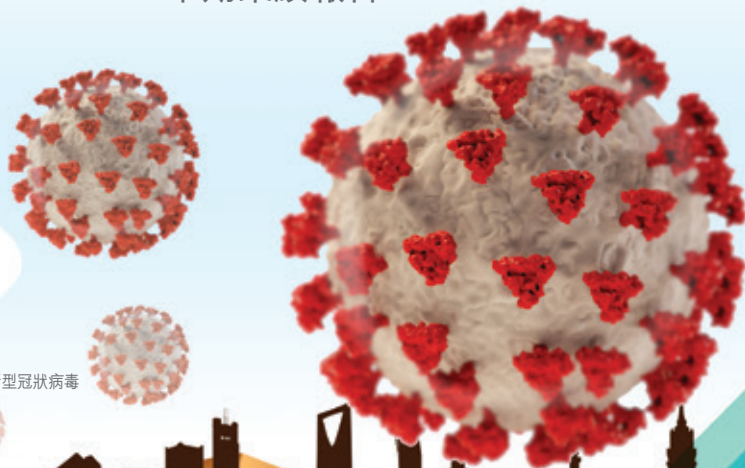
KAISUN HOLDINGS LIMITED

凱順控股有限公司*

(於開曼群島註冊成立之有限公司)

股份代號：8203

2022 中期業績報告



2019年新型冠狀病毒



香港聯合交易所有限公司(「聯交所」)GEM之特色

GEM的定位，乃為中小型公司提供一個上市的市場，此等公司相比起其他在聯交所上市的公司帶有較高投資風險。有意投資的人士應了解投資於該等公司的潛在風險，並應經過審慎周詳的考慮後方作出投資決定。

由於GEM上市公司普遍為中小型公司，在GEM買賣的證券可能會較於主板買賣之證券承受較大的市場波動風險，同時無法保證在GEM買賣的證券會有高流通量的市場。

香港交易及結算所有限公司及聯交所對本報告之內容概不負責，對其準確性或完整性亦不發表任何聲明，並明確表示概不就因本報告全部或任何部份內容而產生或因倚賴該等內容而引致之任何損失承擔任何責任。

本報告的資料乃遵照《聯交所的GEM證券上市規則》(「GEM上市規則」)而刊載，旨在提供有關凱順控股有限公司(「本公司」)的資料；本公司的董事(「董事」)願就本報告的資料共同及個別地承擔全部責任。各董事在作出一切合理查詢後，確認就其所知及所信，本報告所載資料在各重要方面均屬準確完備，沒有誤導或欺詐成分，且並無遺漏任何事項，足以令致本文件或其所載任何陳述或本報告產生誤導。

本公司董事會(「董事會」)欣然宣佈，本公司與其附屬公司(「本集團」)截至二零二二年六月三十日止三個月及六個月之未經審核業績連同二零二一年相關期間之未經審核比較數字如下：

未經審核簡明綜合損益表

截至二零二二年六月三十日止六個月

	附註	未經審核 截至六月三十日止三個月		未經審核 截至六月三十日止六個月	
		二零二二年 千港元	二零二一年 千港元	二零二二年 千港元	二零二一年 千港元
收入	4	44,504	24,987	131,336	46,606
售貨成本		(40,735)	(23,348)	(120,627)	(41,222)
毛利		3,769	1,639	10,709	5,384
出售按公平值計入損益之金融 資產之(虧損)/收益		(542)	—	(191)	1,719
按公平值計入損益之金融資產之 公平值虧損		(2,516)	(2,076)	(6,016)	(2,358)
應收貿易賬款及其他應收款項的 減值虧損撥回/(減值虧損)		36,511	(949)	31,033	632
其他收入及收益		14,281	90	14,491	172
行政及其他營運開支		(15,076)	(12,501)	(30,805)	(26,446)
經營收益/(虧損)		36,427	(13,797)	19,221	(20,897)
融資成本		(4,950)	(1,283)	(6,631)	(2,573)
除稅前收益/(虧損)		31,477	(15,080)	12,590	(23,470)
所得稅抵免	6	985	747	2,219	1,444
期間收益/(虧損)	7	32,462	(14,333)	14,809	(22,026)
歸屬於：					
本公司擁有人		29,756	(13,103)	13,760	(19,990)
非控股股東權益		2,706	(1,230)	1,049	(2,036)
期間收益/(虧損)		32,462	(14,333)	14,809	(22,026)
每股盈利/(虧損)(港仙)					
基本	9	5.16	(2.27)	2.39	(3.47)

未經審核簡明綜合損益及其他全面收益表

截至二零二二年六月三十日止六個月

	未經審核		未經審核	
	截至六月三十日止三個月	截至六月三十日止六個月	截至六月三十日止三個月	截至六月三十日止六個月
	二零二二年 千港元	二零二一年 千港元	二零二二年 千港元	二零二一年 千港元
期間收益／(虧損)	32,462	(14,333)	14,809	(22,026)
其他全面收益				
可重新分類至損益之項目：				
按公平值計入其他全面收入的				
權益工具的公平值虧損	—	—	—	—
換算海外業務之匯兌差額	(6,455)	1,851	(5,769)	2,710
期間其他全面收益，已扣稅	(6,455)	1,851	(5,769)	2,710
期間全面收益總額	26,007	(12,482)	9,040	(19,316)
歸屬於：				
本公司擁有人	24,753	(11,632)	9,211	(17,641)
非控股股東權益	1,254	(850)	(171)	(1,675)
	26,007	(12,482)	9,040	(19,316)

未經審核簡明綜合財務狀況表

於二零二二年六月三十日

	附註	未經審核 二零二二年 六月三十日 千港元	經審核 二零二一年 十二月三十一日 千港元
非流動資產			
物業、廠房及設備	10	34,386	34,780
使用權資產		13,136	14,379
商譽		—	—
無形資產	11	116,932	128,035
勘探及評估資產	12	55,647	53,906
按公平值計入其他全面收益之金融資產		17,400	17,400
遞延稅項資產		8,071	7,078
		<u>245,572</u>	<u>255,578</u>
流動資產			
存貨		7,212	8,416
按公平值計入損益之金融資產	18	15,819	19,205
應收貿易賬款及票據	13	53,060	23,894
按金、預付款項及其他應收款項		108,019	24,134
於一家持牌法團的按金		26,075	28,883
銀行及現金結餘		4,758	8,279
		<u>214,943</u>	<u>112,811</u>

	附註	未經審核 二零二二年 六月三十日 千港元	經審核 二零二一年 十二月三十一日 千港元
流動負債			
應付貿易賬款	14	16,143	4,150
其他應付款項及應計款項		217,330	164,945
合約負債		62,949	40,982
應付債券		46,800	50,000
其他金融負債		29,681	29,681
租賃負債		950	1,012
可贖回可換股優先股		541	541
即期稅項負債		3,471	3,657
		<u>377,865</u>	<u>294,968</u>
淨流動負債		<u>(162,922)</u>	<u>(182,157)</u>
總資產減流動負債		<u>82,650</u>	<u>73,421</u>
非流動負債			
其他金融負債		11,457	11,457
租賃負債		692	826
遞延稅項負債		27,677	30,379
		<u>39,826</u>	<u>42,662</u>
淨資產		<u>42,824</u>	<u>30,759</u>
資本及儲備			
股本		57,657	57,657
儲備		(36,657)	(45,868)
本公司擁有人應佔權益		<u>21,000</u>	<u>11,789</u>
非控股股東權益		21,824	18,970
權益總額		<u>42,824</u>	<u>30,759</u>

未經審核簡明綜合權益變動表

截至二零二二年六月三十日止六個月

	股本 千港元	股份溢價 千港元	股份獎勵計劃 所持股份 千港元	按公平值計入 其他全面收益			總計 千港元	非控股股東 權益 千港元	權益總額 千港元
				外幣匯兌 儲備 千港元	的金融資產 儲備 千港元	累計虧損 千港元			
於二零二一年一月一日	57,657	1,361,095	(3,371)	720	2,400	(1,343,350)	75,151	22,949	98,100
期間全面收益總額	—	—	—	2,351	—	(19,990)	(17,639)	(1,675)	(19,314)
期間之權益變動	—	—	—	2,351	—	(19,990)	(17,639)	(1,675)	(19,314)
於二零二一年六月三十日	57,657	1,361,095	(3,371)	3,071	2,400	(1,363,340)	57,512	21,274	78,786
於二零二二年一月一日	57,657	1,361,095	(3,371)	5,421	700	(1,409,713)	11,789	18,970	30,759
非控股權益於一間附屬公司之注資	—	—	—	—	—	—	—	3,025	3,025
期間全面收益總額	—	—	—	(4,549)	—	13,760	9,211	(171)	9,040
期間之權益變動	—	—	—	(4,549)	—	13,760	9,211	2,854	12,065
於二零二二年六月三十日	57,657	1,361,095	(3,371)	872	700	(1,395,953)	21,000	21,824	42,824

未經審核簡明綜合現金流量表

截至二零二二年六月三十日止六個月

	未經審核	
	截至六月三十日止六個月	
	二零二二年 千港元	二零二一年 千港元
產自營運活動之現金淨額	5,064	5,486
用於投資活動之現金淨額	(10,416)	(35)
產自/(用於)融資活動之現金淨額	1,955	(1,291)
現金及現金等價物之(減少)/增加淨額	(3,397)	4,160
外匯匯率變動之影響	(124)	1,155
期初之現金及現金等價物	8,279	24,331
期末之現金及現金等價物	4,758	29,646

主要非現金交易：

於截至二零二二年六月三十日止六個月期間，本集團與本集團若干債權人訂立置換契據，本集團將約29,978,000港元的應收款項轉讓予本集團若干債權人，以抵銷相同金額的債務，導致貿易及其他應收款項減值虧損撥回約29,978,000港元，其他應付款項、應付利息及應付債券分別減少約10,000,000港元、16,778,000港元及3,200,000港元。

附註

1. 一般資料

凱順控股有限公司(「本公司」)在開曼群島註冊成立為有限公司。本公司之註冊辦事處地址為 Cricket Square, Hutchins Drive, P.O. Box 2681, Grand Cayman KY1-1111, Cayman Islands。本公司之主要營業地點為香港中環擺花街18-20號嘉寶商業大廈13樓1304室。本公司股份於香港聯合交易所有限公司(「聯交所」)之GEM上市。

本公司為投資控股公司。本集團主要從事開採煤炭業務，諮詢及媒體業務和企業及投資業務。

2. 編製基準

本集團的簡明綜合財務報表乃根據由國際會計準則委員會(「國際會計準則委員會」)頒佈的國際會計準則(「國際會計準則」)第34號「中期財務報告」編製。該等簡明綜合財務報表亦符合聯交所GEM證券上市規則(「GEM上市規則」)之適用披露條文。

此簡明財務資料不包括編製年度財務報表而言所需的所有資料及披露，並需與二零二一年年度財務報表一併閱讀。編製此簡明財務資料之會計政策及所需之計算方法與截至二零二一年十二月三十一日止之年度財務報表所採用者一致，惟預期將於二零二二年年末財務報表內反映之會計政策變動除外。會計政策之任何變動詳情載於附註3。

編製符合國際會計準則第34號的中期財務報告要求管理層作出影響政策應用以及以目前的情況列報的資產及負債、收入及支出金額的判斷、估計及假設。實際結果可能有別於此等估計。

截至二零二二年六月三十日，本集團擁有流動負債淨額約162,922,000港元。該等事件或情況表明存在重大不確定性因素或會對本集團的持續經營能力造成重大疑問。因此，本集團可能無法於其一般業務過程中變現其資產及清償其負債。

本公司董事已審慎考慮本集團未來的流動資金及表現及其持續經營的可用資金來源。根據本公司管理層所編製涵蓋二零二二年六月三十日起計未來十二個月的本集團現金流預測並考慮以下各項後，董事認為本集團於可預見未來將會有充足營運資金為其營運提供資金並於財務責任到期應付時可予兌現：

- (i) 隨着新冠疫情的緩解，本集團的正常業務活動將逐漸恢復，董事認為本集團能夠持續自經營業務中產生充足現金流；
- (ii) 與本集團債權人就延期償還債務進行持續商討的預期正面結果；及
- (iii) 考慮本公司日後在公開股票市場進行籌資活動。

因此，本公司董事認為按持續經營基準編製簡明綜合財務報表實屬適當。倘本集團無法繼續持續經營，則將會對簡明綜合財務報表作出調整，將本集團資產價值調整至其可收回金額，以就可能產生的任何進一步負債作出撥備，並將非流動資產及負債分別重新分類為流動資產及負債。

3. 採納新增及經修訂國際財務報告準則

於報告期間，本集團已首次應用下列由國際會計準則委員會頒佈的經修訂國際財務報告準則，用於編製本集團的簡明綜合財務報表：

- 國際財務報告準則第16號(修訂本)，2021年6月30日後的新冠病毒疫情相關租金減免
- 國際會計準則第16號(修訂本)，物業、廠房及設備——作擬定用途前之所得款項
- 國際財務報告準則2018年至2020年之年度改進
- 國際會計準則第3號(修訂本)，概念框架之提述

有關修訂概無對在編製或呈列於本期間或過往期間之本集團業績及財務狀況有重大影響。

本集團並無於本會計期間應用尚未生效之任何新準則或詮釋。

4. 收入

收入明細

期內主要產品或服務線與客戶合約的收入明細如下：

	未經審核		未經審核	
	截至六月三十日止三個月		截至六月三十日止六個月	
	二零二二年 千港元	二零二一年 千港元	二零二二年 千港元	二零二一年 千港元
與國際財務報告準則第15號範圍內的客戶簽訂的合約收入				
按主要產品或服務線劃分的明細				
銷售貨品：				
— 提供供應鏈管理服務	32,858	17,229	75,353	28,545
— 礦山及冶金機械產品	6,718	3,054	15,972	8,789
— 火區治理煤礦滅火工程	(556)	—	31,470	—
提供服務：				
— 礦業物流服務	3,322	1,692	5,267	3,086
— 企業服務業務	1	134	133	239
— 媒體服務	—	—	—	65
— 信託與受託人服務	494	492	1,082	1,224
— 活動策劃服務	1,379	2,386	1,771	4,658
— 土地租賃服務	288	—	288	—
	44,504	24,987	131,336	46,606

本集團的收入來源於以下主要產品系列及地區在一段期間內及某一時間點的貨品及服務轉撥：

截至六月三十日止六個月 (未經審核)	附屬基礎提供供應商																				
	管理服務		礦山及冶金機械產品		火電治理煤礦滅火工程		礦業物流服務		企業服務業務		媒體服務		信託與受托人服務		活動策劃服務		土地租賃服務		總計		
	二零二二年 千港元	二零二一年 千港元	二零二二年 千港元	二零二一年 千港元	二零二二年 千港元	二零二一年 千港元	二零二二年 千港元	二零二一年 千港元	二零二二年 千港元	二零二一年 千港元	二零二二年 千港元	二零二一年 千港元	二零二二年 千港元	二零二一年 千港元	二零二二年 千港元	二零二一年 千港元	二零二二年 千港元	二零二一年 千港元	二零二二年 千港元	二零二一年 千港元	
主要地區市場收入																					
— 香港	-	-	-	-	-	-	-	-	-	-	133	127	-	65	-	-	1,771	3,801	1,904	3,993	
— 中國 — (香港除外)	75,353	26,545	15,972	8,789	31,470	-	5,267	3,086	288	-	-	6	-	-	-	-	-	-	128,350	40,426	
— 土耳其	-	-	-	-	-	-	-	-	-	-	-	-	-	-	-	-	-	-	357	357	
— 其他	-	-	-	-	-	-	-	-	-	-	-	106	-	-	1,082	1,224	-	500	1,082	1,830	
來自外部客戶的收入	75,353	26,545	15,972	8,789	31,470	-	5,267	3,086	288	-	133	239	-	65	1,082	1,224	1,771	4,659	131,336	46,606	
收入確認時間																					
於某一時間點轉撥的 產品	75,353	26,545	15,972	8,789	31,470	-	5,267	3,086	-	-	-	-	-	-	-	-	-	-	128,062	40,420	
在一段時間內轉撥的 產品及服務	-	-	-	-	-	-	-	-	288	-	133	239	-	65	1,082	1,224	1,771	4,659	3,274	6,186	
總計	75,353	26,545	15,972	8,789	31,470	-	5,267	3,086	288	-	133	239	-	65	1,082	1,224	1,771	4,659	131,336	46,606	

5. 分部資料

根據國際財務報告準則第8號規定，本集團應根據本集團的主要經營決策者在考慮及管理本集團時所用的方法進行分部披露，把各報告分部所報告的數額作為計量數據，以供本集團的主要經營決策者評估分部的表現，以及對經營事宜作出決策。

本集團有三個可呈報分部，即開採煤炭業務分部、諮詢及媒體服務業務分部及企業及投資業務分部。

本集團之可呈報分部為可提供不同產品及服務之策略性商業單元。由於每一項業務需不同之科技及營銷策略，所以分別單獨管理。

有關經營分部溢利或虧損之資料：

	開採煤炭 業務分部	諮詢及媒體 服務業務分部	企業及投資 業務分部	總計
	千港元	千港元	千港元	千港元
截至二零二二年六月三十日止				
六個月(未經審核)				
來自外部客戶之收入	128,351	2,865	120	131,336
分部溢利/(虧損)	1,946	(921)	13,784	14,809
利息收入	8	—	—	8
利息支出	859	15	5,757	6,631
折舊及攤銷	9,159	1	4	9,164
所得稅抵免	1,226	—	993	2,219
其他重大收入及開支項目：				
員工成本	5,846	1,441	4,324	11,611
其他重大非現金項目：				
貿易及其他應收款項減值虧損 撥回/(減值虧損)	1,109	(24)	29,948	31,033
物業、廠房及設備減值虧損	—	—	—	—
使用權資產減值虧損	—	—	—	—
無形資產減值虧損撥回	—	—	—	—
添置分部非流動資產	3,284	—	—	3,284
於二零二二年六月三十日				
(未經審核)				
分部資產	390,229	2,605	67,681	460,515
分部負債	268,175	2,159	147,357	417,691

	開採煤炭 業務分部	諮詢及媒體 服務業務分部	企業及投資 業務分部	總計
	千港元	千港元	千港元	千港元
截至二零二一年六月三十日止				
六個月(未經審核)				
來自外部客戶之收入	40,421	6,065	120	46,606
分部溢利/(虧損)	(12,261)	(268)	(9,497)	(22,026)
利息收入	3	—	—	3
利息支出	2,517	—	56	2,573
折舊及攤銷	7,563	1	296	7,860
所得稅抵免	1,055	—	389	1,444
其他重大收入及開支項目：				
員工成本	4,453	2,082	5,091	11,626
其他重大非現金項目：				
貿易及其他應收款項減值虧損				
撥回/(減值虧損)	652	(15)	(5)	632
物業、廠房及設備減值虧損	—	—	—	—
使用權資產減值虧損	—	—	—	—
無形資產減值虧損撥回	—	—	—	—
添置分部非流動資產	35	—	—	35
於二零二一年六月三十日				
(未經審核)				
分部資產	280,654	3,635	77,148	361,437
分部負債	<u>131,392</u>	<u>3,075</u>	<u>148,185</u>	<u>282,652</u>

未經審核
截至六月三十日止六個月

	二零二二年 千港元	二零二一年 千港元
分部溢利或虧損之對賬：		
申報分部之總收益/(虧損)	14,809	(22,026)
其他虧損	<u>—</u>	<u>—</u>
期內綜合收益/(虧損)	<u>14,809</u>	<u>(22,026)</u>

6. 所得稅抵免

	未經審核 截至六月三十日止三個月		未經審核 截至六月三十日止六個月	
	二零二二年 千港元	二零二一年 千港元	二零二二年 千港元	二零二一年 千港元
即期稅項				
一 香港及中國				
所得稅開支	99	277	141	305
遞延稅項抵免	(1,084)	(1,024)	(2,360)	(1,749)
	<u>(985)</u>	<u>(747)</u>	<u>(2,219)</u>	<u>(1,444)</u>

根據兩級制利得稅制度，於香港成立之合資格集團實體的首2百萬港元溢利按稅率8.25%徵稅，而超過上述金額之溢利將以16.5%的稅率徵稅。未符合兩級制利得稅制度之集團實體的溢利將繼續按稅率16.5%徵稅。

中國企業所得稅已按25%（二零二一年：25%）之稅率計提撥備。

其他地方應課稅溢利之稅項支出乃按本集團經營所在國家之現行稅率，並根據現有法律、詮釋及慣例計算。

由於本集團期內並無應課稅溢利，故概無撥備香港利得稅。

7. 期間收益／(虧損)

本集團期間收益／(虧損)於扣除／(計入)下列各項後列賬：

	未經審核		未經審核	
	截至六月三十日止三個月		截至六月三十日止六個月	
	二零二二年 千港元	二零二一年 千港元	二零二二年 千港元	二零二一年 千港元
董事酬金	1,046	1,046	2,092	2,092
提供供應鏈管理服務出售之 存貨成本	35,207	18,347	78,936	30,762
就礦山及冶金機械設備生產之 成本	4,933	3,105	11,568	6,714
折舊				
— 自有物業、廠房及設備	1,898	179	3,058	1,513
— 使用權資產	301	469	618	904
無形資產攤銷(計入行政及 其他經營開支)	2,695	2,649	5,488	5,442
出售按公平值計入損益之 金融資產之虧損／(收益)	542	—	191	(1,719)
按公平值計入損益的金融資產之公 平值虧損	2,516	2,076	6,016	2,358
員工成本(包括董事酬金)				
基本薪金、花紅、津貼及 實物利益	5,219	5,829	11,425	11,390
退休福利計劃供款	86	117	186	236
應收貿易賬款及其他應收款項的 (減值虧損回撥)／減值虧損	(36,512)	949	(31,033)	(632)

8. 股息

董事不建議派付截至二零二二年六月三十日止六個月之股息(二零二一年六月三十日止六個月：無)。

9. 每股盈利／(虧損)

每股基本及攤薄盈利／(虧損)乃根據以下數據計算：

	未經審核		未經審核	
	截至六月三十日止三個月		截至六月三十日止六個月	
	二零二二年 千港元	二零二一年 千港元	二零二二年 千港元	二零二一年 千港元
計算每股基本盈利／(虧損)之 收益／(虧損)	<u>29,756</u>	<u>(13,103)</u>	<u>13,760</u>	<u>(19,990)</u>
股份數目(千股)				
計算每股攤薄盈利／(虧損)之 普通股加權平均股數	<u>576,566</u>	<u>576,566</u>	<u>576,566</u>	<u>576,566</u>

於截至二零二二年六月三十日止及二零二一年六月三十日止期間，本公司並無任何有潛在攤薄影響的普通股，故並無呈列每股攤薄盈利／(虧損)。

10. 物業、廠房及設備

截至二零二二年六月三十日止六個月期間，本集團購入約328萬港元之物業、廠房及設備(二零二一年六月三十日止六個月：35,000港元)。

11. 無形資產

	採礦權 千港元
成本	
於二零二一年一月一日	176,630
匯兌差額	<u>5,839</u>
於二零二一年十二月三十一日及二零二二年一月一日	182,469
匯兌差額	<u>(8,254)</u>
於二零二二年六月三十日	<u>174,215</u>
累計攤銷及減值虧損	
於二零二一年一月一日	66,261
年度攤銷	10,936
減值虧損撥回	(24,714)
匯兌差額	<u>1,951</u>
於二零二一年十二月三十一日及二零二二年一月一日	54,434
期間攤銷	5,488
匯兌差額	<u>(2,639)</u>
於二零二二年六月三十日	<u><u>57,283</u></u>
賬面值	
於二零二二年六月三十日	<u><u>116,932</u></u>
於二零二一年十二月三十一日	<u><u>128,035</u></u>

於二零二二年六月三十日止六個月，本集團之採礦權指生產及開採位於中國新疆煤礦之權利。煤礦之主要儲藏量為長焰煤。採礦權乃於其估計可使用年內按成本減累計攤銷及減值虧損列賬。

12. 勘探及評估資產

勘探及評估資產	
千港元	
於二零二一年一月一日	56,029
添置	8,281
已確認勘探開支	(12,189)
匯兌差額	<u>1,785</u>
於二零二一年十二月三十一日及二零二二年一月一日	53,906
添置	4,319
匯兌差額	<u>(2,578)</u>
於二零二二年六月三十日	<u>55,647</u>

勘探及評估資產包括採礦及勘探權之成本，以及搜尋礦產資源及釐定開採該等資源在技術及商業上是否可行而產生之開支。

截至二零二零年十二月三十一日止年度，本集團就位於中國新疆的面積為7.35平方公里的礦區取得礦產勘探許可證。勘探許可證的法定期限為5年，至二零二五年八月止。礦區於二零二二年六月三十日處於勘探及評估階段，且勘探及評估資產直至可合理確定該礦區可進行商業性開採及勘探許可證轉變為採礦權後方可進行攤銷。

13. 應收貿易賬款及票據

	未經審核 於二零二二年 六月三十日 千港元	經審核 於二零二一年 十二月三十一日 千港元
應收貿易賬款	94,722	66,329
呆賬撥備	<u>(42,960)</u>	<u>(43,333)</u>
	51,762	22,996
應收票據	<u>1,298</u>	<u>898</u>
	<u><u>53,060</u></u>	<u><u>23,894</u></u>

應收貿易賬款之信貸期按與不同客戶達成之具體付款時間表而定。

根據發票日期之應收貿易賬款及票據之賬齡分析如下：

	未經審核 於二零二二年 六月三十日 千港元	經審核 於二零二一年 十二月三十一日 千港元
0-30日	47,311	2,680
31-60日	1,475	1,944
61-90日	1,687	5,100
91日-1年	3,743	12,003
1年以上	<u>41,804</u>	<u>45,500</u>
	<u><u>96,020</u></u>	<u><u>67,227</u></u>

本集團應收貿易賬款及票據之賬面值以下列貨幣計值：

	未經審核 於二零二二年 六月三十日 千港元	經審核 於二零二一年 十二月三十一日 千港元
港元	53	1,479
人民幣	<u>53,007</u>	<u>22,415</u>
	<u><u>53,060</u></u>	<u><u>23,894</u></u>

14. 應付貿易賬款

於二零二二年六月三十日，根據發票日期之應付貿易賬款之賬齡分析如下：

	未經審核 於二零二二年 六月三十日 千港元	經審核 於二零二一年 十二月三十一日 千港元
0-30日	15,425	805
31-60日	385	—
61-90日	—	—
90日-1年	106	2,916
1年以上	<u>227</u>	<u>429</u>
	<u><u>16,143</u></u>	<u><u>4,150</u></u>

本集團應付貿易賬款之賬面值以美元及人民幣計值。

15. 股本

	未經審核 於二零二二年 六月三十日 千港元	經審核 於二零二一年 十二月三十一日 千港元
法定股本： 5,000,000,000股每股面值0.10港元之普通股	<u>500,000</u>	<u>500,000</u>
已發行及繳足股本： 576,566,055股每股面值0.10港元之普通股 (二零二一年十二月三十一日： 576,566,055股)	<u>57,657</u>	<u>57,657</u>

16. 或然負債

於二零二二年六月三十日，本集團並無任何重大或然負債(二零二一年十二月三十一日：無)。

17. 承擔

已訂約但尚未發生的資本承擔如下：

	未經審核 於二零二二年 六月三十日 千港元	經審核 於二零二一年 十二月三十一日 千港元
向一間附屬公司注資	152,928	157,620
勘探及評估資產的資本開支	161,562	9,901
向預付款注資	<u>—</u>	<u>123</u>
	<u>314,490</u>	<u>167,644</u>

18. 按公平值計入損益的金融資產

	未經審核 於二零二二年 六月三十日 千港元	經審核 於二零二一年 十二月三十一日 千港元
按公平值計入之股權證券		
一 於香港上市	<u>15,819</u>	<u>19,205</u>
按以下分析：		
流動資產	<u>15,819</u>	<u>19,205</u>

前述金融資產之賬面值分類如下：

	未經審核 於二零二二年 六月三十日 千港元	經審核 於二零二一年 十二月三十一日 千港元
持作交易	<u>15,819</u>	<u>19,205</u>

根據國際財務報告準則第9號，上述金融資產的賬面值按公平值計入損益計量。

上文載述之投資指上市股權證券投資，透過股息收入及公平值收益為本集團提供回報機會。彼等並無固定到期日或票息率。

管理層討論及分析

2022年上半年，全球經濟逐漸擺脫疫情的影響，很多地方都解除了相關限制條例。然而俄羅斯與烏克蘭的持續衝突對全球經濟造成了廣泛且深遠的影響，使得上半年全球股票價格交出了歷史最差成績，全世界正在被不斷加劇的能源危機所威脅。

儘管中國在2022年初迎來了一個強勁的開局，然而兩年以來最嚴重的疫情打斷了這一增長。經濟學家預計中國2022年經濟成長將放緩至4.1%。今年年初集團在中國內地的業務也遇到了挫折，很多城市都採取了封城措施，3月至5月期間業務運營及商業活動都被迫中止。不僅如此，週期性爆發的疫情不斷地給我們在內地的業務運營帶來壓力，2022年對於像我們這樣的企業來說必然是極其具備挑戰性的一年。

好消息是內地在最近縮短了旅行隔離時間至10天（7天的集中隔離加3天的家中隔離），去往中國及在中國內部的旅行雖然還需要大量的時間投入，但是事情在往好的方向發展。隨著海外很多國家旅行限制的放寬，我們在海外的電競業務也終於在今年取得進展，女子電競嘉年華全球巡迴賽得以正式重啟。

香港經濟今年第一季度經歷了明顯的惡化，目前還在逐步恢復中。同時香港的企業也在從第五波疫情中恢復，但是總體表現還是遠低於疫情前水準，考慮到持續的經濟不確定性及香港與內地口岸的嚴格旅行限制。

7月1日，習近平主席訪問香港並且在香港回歸25週年活動上的講話給這個城市帶來了積極的推動，掃清了就一國兩制方面的疑問，同時也給香港的未來指出了明確的方向。

展望未來，集團管理層認為前途依然坎坷，但是我們會繼續努力工作，做好熬過寒冬的準備。

礦產資源、礦山及冶金機械的生產及供應鏈管理

i. 山東 — 礦山及冶金機械的生產

滕州凱源實業有限公司(「滕州凱源」)為本集團附屬公司的合資企業；經營礦業及冶金機械零件生產，擁有50套礦用產品安全標志證書。其主營產品為架空乘人裝備及配件生產，並負責安裝技術支持和售後服務。

2022年中國的煤炭設備需求分析

後疫情時代，全球經濟復蘇加速，迭加俄烏事件衝擊，全球石油、天然氣和煤炭價格呈現劇烈波動上行特徵。海外煤炭價格攀升影響國內進口量，進而影響國內煤炭供給平衡。2022年3月，內地進口動力煤187萬噸，同比下降70.5%，較今年1月下降72.2%。

在國內煤炭保供穩價政策引導下，國內煤炭產量持續增長，以保障人民生活等用電需求。2022年前5個月，全國煤炭產量18.1億噸，同比增長10.4%，全國原煤日均產量超1,200萬噸。

集團認為，加大國內煤炭投資擴產力度將成為穩定煤價的必要的手段，相信中央將繼續通過核增產能、擴產、新投產等政策督促煤炭主產區增產增供，帶動國內煤炭機械設備需求增長，有望提升滕州凱源的業務量。

(資料來源：<https://www.vzkoo.com/read/202205311feaccddd6fe78de120f52f.html>)

(資料來源：<https://www.china5e.com/news/news-1137358-1.html>)

滕州凱源第二季摘要

- 滕州凱源繼續改善供貨系統、控制庫存，透過評估顧客需求來確定訂單頻率及訂貨量，保持營運效率的同時成功減少庫存成本。
- 滕州凱源於第一季獲批退回兩免三減半租金優惠政策下的租金，並於今季繼續辦理餘下的手續。
- 供貨管理及庫存控制成功令第二季的營業額有所上升，累計銷售收入約1,597萬港元，同比上年同期上升76%。



滕州凱源的日常營運情況

ii. 山東 — 供應鏈管理服務

山東凱萊能源物流有限公司(「山東凱萊」)乃本公司附屬公司及山東八一煤電化有限公司的合資企業。

山東凱萊專注於煤炭供應鏈管理、裝卸、倉儲及物流業務，擁有濟南鐵路局分配的鐵路分段使用權。山東凱萊的物流基地處中國鐵路運輸的心臟位置，鄰近有多家國企化工企業，具有地理優勢。現時山東凱萊物流基地佔地110,000平方米，包括環保裝置及倉儲中心，年均裝卸量為300萬噸。

2022年中國煤炭鐵路運輸分析

為確保能源安全穩定供應，中國國家鐵路集團宣佈已部署開展電煤保供運輸專項行動。鐵路部門統籌增加煤炭運輸能力，加大煤炭主產區煤炭外運力度，在實現煤炭總量增長的基礎上，進一步提高電煤裝車比重。5月份，國家鐵路煤炭日均裝車79,423車，同比增加5,227車，其中電煤裝車50,149車，同比增加2,959車。

集團認為在全球能源供應緊張的局勢下，中央將繼續加大煤炭運輸的保障力度，加強煤炭和電煤的運輸組織，對重點地區電廠實際精準保供，以免重演去年的限電風波，相信會為山東凱萊的煤炭供應鏈業務帶來正面的影響。

(資料來源：<http://finance.people.com.cn/BIG5/n1/2022/0614/c1004-32446263.html>)

山東凱萊第二季摘要

- 山東凱萊於今季開始建設更多大棚作為環保建設，管控揚塵污染，降低對環境的污染和衝擊，促進企業與環境共生共利，永續經營。

- 透過市場開拓，山東凱萊成功捕捉更多商機，銷售收入亦有所上升，於第二季累計錄得約8,662萬港元，與上年同季比較高出1.5倍。



山東凱萊的日常營運情況



環保建設 — 興建大棚工程

iii. 新疆 — 煤炭開採業務(山東凱萊全資附屬公司)

新疆吐魯番星亮礦業有限公司(「星亮礦業」)為山東凱萊全資附屬公司，位於吐魯番市七泉湖鎮，地處新疆四大煤田之一的吐哈煤田，其煤種主要為長焰煤，用途包括發電和化工用。2018年，星亮礦業得到吐魯番高昌區政府的認同，簽訂誠信協議，以星亮礦業作為整合主體，將整合附近小型煤礦的資源。

為配合整合工程，星亮礦業已於2020年8月11日完成120萬噸探礦證。另外，星亮礦於本年度完成火區治理煤礦滅火工程的申請，與施工隊伍就火區治理煤礦滅火工程達成合作協議，開展滅火工程。

2022年新疆煤礦業分析

受國際能源市場不明朗因素影響，中央正積極增加國內燃煤供應及完善有關配套。新疆在國家能源供應中擔當重要角色，原煤產量近年持續快速增長，並進一步加強煤炭外運組織工作，確保國內能源供應穩定。

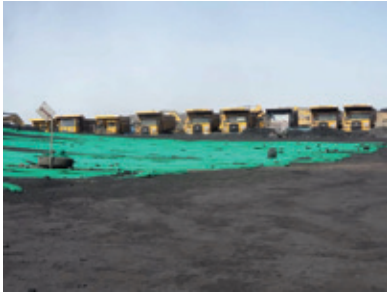
今年上半年，新疆累計完成煤炭運輸5778.7萬噸，同比增長30.5%。其中電煤日均裝車3,232車，同比增加1,766車；疆煤外運完成2,331.5萬噸，同比增長42.6%。另外，經國家發展改革委初步審定，新疆有10個煤礦納入擬核增產能名單，擬核增產能5,200萬噸。

集團認為，新疆區內區外煤炭需求充足，已成為全國能源體系的一塊重要拼圖。在當前複雜多變的能源形勢下，新疆強勁的煤產量及外運能力在國家保供政策中起著重要的壓艙石作用，為星亮礦及集團帶來穩定的利潤及現金流。

(資料來源：<https://coal.in-en.com/html/coal-2616755.shtml>)

新疆星亮礦第二季摘要

- 星亮礦的施工團隊繼續進行露天煤礦自然災害滅火工程，進行開挖及剝離工作，分離表土、巖石和煤炭，累計煤炭銷售收入約3,147萬港元。同時，施工團隊亦在進行道路修葺工程，平整道路，確保工作環境符合安全標準。
- 繼續120萬噸探礦證的申請手續，準備各種所需文件，預計今年年底能獲得審批。



星亮礦的日常營運情況

iv. 蒙古國 — 供應鏈管理服務

凱順集團收購的蒙古國喬伊爾市鐵路站台位於俄羅斯與中國之間，是中蒙俄三國物流運輸必經之地，地理位置優勢明顯。喬伊爾站台佔地總共35,000平方米，年均裝卸量總量達到180萬噸，主要提供裝卸，報關，倉儲及物流業務。

2022年蒙古國煤炭行業分析

隨著蒙古疫情放緩，中央已放寬部分邊境管制，逐漸提升蒙煤進口。蒙古國海關公佈的最新數據顯示，6月份，蒙古國煤炭出口量同比增長225.8%，達到235.7萬噸，創近16個月新高。其中，蒙古國對中國煤炭出口量為210.3萬噸，同比增長224.2%。

集團認為，受惠疫情逐漸受控，蒙古煤炭業逐步重回正軌。另外，今年以來，國際形勢複雜嚴峻，地緣政治衝突加劇，為能源市場帶來不確定性。集團預計，中央在增加國內煤炭供應的同時，將會增加煤炭進口，為深化中蒙戰略合作夥伴關係，增加進口蒙古煤炭，長遠有利喬伊爾物流中心的業務發展。

(資料來源：<http://news.steelcn.com/a/105/20220715/1176425CBF6ADB0.html>)

喬伊爾項目第二季摘要

- 由於蒙古國疫情嚴峻，管理團隊未能親身到達現場管理項目。本集團與 Sainsaikhan Consulting Services LLC 合作，讓其成為喬伊爾項目的建設、運營及策略性承包商。在本季，合作方開始建設電塔，進行水利工程，完善站台設施。預計大部份建設於第三季竣工繼而開始營運。



喬伊爾項目的建設工程進度

農業投資與發展

凱順控股繼續從企業管制，內部監控，審計等方面支持祥利農業有限公司（「祥利」）的業務、營運、財務、法規及其他方面的發展。

祥利經過20多年的演變及發展，如今已是一家擁有獨特整合綠色食品產業鏈的企業，從管理種植／供應源頭以至維護建設覆蓋中國境內外批發經營和終端零售的綠色食品實體及網上供銷平台。

祥利第二季摘要

- 透過提高蔬菜品質與口感，繼續拓展原有市場，提高品牌知名度。
- 發掘不同電商銷售渠道，擴大客戶群，繼續發展茶葉板塊。

2022年第三季發展目標

在已有業務的基礎上繼續努力，保持平穩高質量發展，扎實推進業務，加速拓展規模，第三季主要目標包括：

山東 — 礦山及冶金機械的生產

- 透過分析產品數據，根據商品的特性劃分歸類，進行針對式管理及擬定銷售策略。
- 計劃研發多元化產品，加強設計力度，推陳出新，增強品牌的吸引力。

山東 — 供應鏈管理服務

- 繼續興建大棚，進行環保建設工程，履行企業社會責任，樹立正面綠色形象，吸納更多合作夥伴。
- 計劃增加連儲配煤炭，提高煤炭裝卸與貿易量。

新疆 — 煤炭開採業務

- 星亮礦鄰近工業區，周邊企業主要為電廠及化工場為潛在客戶群，當中包括「新疆華電吐魯番電廠」、「新疆廣匯煤炭清潔煤化有限公司」及「沈宏工業園」。由於當地對煤炭的需要供不應求，星亮礦繼續接觸潛在客戶，目標以當地工業煤炭的需求吸納星亮礦大部分之產量。
- 繼續進行道路修葺工程和礦區井上項目，締造安全工作環境，防範各種意外傷害事故。
- 繼續準備120萬噸採礦證的前期申請手續，預計第四季能到達程序的最後階段並獲得審批。

蒙古國 — 供應鏈管理服務

- 預計鐵路物流中心的建設於第三季末完成，由合作方Sainsaikhan於第四季開始營運。
- 蒙古子公司代表繼續跟進合作方的工程進度，確保項目如期竣工，為集團帶來收益。

農業投資與發展

- 制定市場營銷策略，發揮企業優勢，增強競爭能力，適應營銷環境變化，以提高整體銷售額。

凱順商業策略顧問

公關諮詢業務

2022年上半年，儘管與內地的通關尚無重大進展，7月1日習近平主席的到訪及香港回歸25周年等紀念活動難得地為香港帶來些許活力。第二季度，團隊受客戶委託積極籌備全港同鄉社團花車大巡遊等慶祝活動，這也是疫情以來團隊不懈努力及調整業務方向的成果，在這期間團隊逐漸進階成為香港線上兼線下活動的最可靠服務供應商之一。

下半年，團隊將努力保持其在政治公關及雲會議服務領域的優勢，以有限的人手實現利潤最大化，並隨著防疫政策及兩地通關政策的變化，適時進行團隊調整。

電競業務

隨著全球多地旅行限制的放寬，電競版塊旗下IP — 女子電競嘉年華全球巡迴賽於第二季度獲正式重啟。本次巡迴賽依舊獲得了包括羅技G在內的多個國際知名品牌的贊助支持。在本報告撰寫之時，在開普敦與羅馬尼亞舉行的區域資格賽已成功落下帷幕，來自全球的觀眾共同見證了非洲與歐洲賽區最佳女子電競團隊的誕生。為了獲得更廣泛的關注，賽事在多個主流平台上進行了多語種賽事直播及講解。

下半年，全球巡迴賽將繼續落地阿根廷，西班牙，美國及中東等國家，為更多的職業女性電競選手提供展現自我的機會。團隊希望能夠通過此次全球巡迴賽進一步擴大品牌國際知名度，為未來的IP租賃合作打好堅實基礎。

信託業務

2022年上半年，由於客戶群穩定，凱順信託業務發展穩定。在此基礎上，團隊正在探索建立大灣區家族辦公室。近年亞洲的超高淨值人士數目及資產規模均持續增加，大中華區超過20%的超高淨值家族居住在大灣區（「大灣區」）內。加上「粵港澳大灣區跨境理財通業務試點計劃」的啟動，團隊相信這會賦予香港新的競爭優勢，並且正在考慮利用此機會，建立家族辦公室，擴展自己在大灣區的業務。

證券交易業務

本集團的香港上市證券交易業務繼續由投資委員會來監督。投資委員會除定期提供證券分析及業績報告外，更會定期舉行會議審閱及評估投資組合風險。在過去六個月，俄羅斯與烏克蘭的衝突以及美國聯儲局加息是導致金融市場及股市動盪的主要原因，同時，香港受第五波疫情影響，經濟近乎癱瘓，即使全球各地陸續通關開放入境，但由於內地疫情持續反復，與內地通關依然無期，縱使政府已大幅度放寬社交距離措施及放寬入境及個別航線熔断機制，亦未能即時振興香港經濟，恆生指數依然走弱，徘徊於20,000點水平。投資委員會認為，即使政府最近有意縮短香港強制檢疫日數，以減低回港人士的不便，但由於政策仍未落實，相信投資者的信心及經濟在第三季或年底才能顯現。投資策略方面，應繼續利用港股仍處於低水準的情況下，買進藍籌股及有穩定股息回報的股票上，繼續減低新經濟股所承受的風險。

截至二零二二年六月三十日，上市證券的公平值為15,818,715港元。上市投資成本為47,392,899港元。

截至二零二二年六月三十日止六個月，我們部分持有的證券出現了未實現的虧損6,016,416港元。已收股息為12,816港元，以及166股京東(HKEx:9618)股票，現金價值為41,965港元（截至二零二二年六月三十日）。

財務回顧

截至二零二二年六月三十日止六個月，本集團的收入約為1億3千萬港元，較二零二一年同期增加約182%（二零二一年六月三十日止六個月收入：4,660萬港元）。收入增加的原因是相對於二零二一年上半年，二零二二年上半年期間新冠疫情有所緩和，令集團業務得以恢復營運所致。

截至二零二二年六月三十日止六個月，本集團的毛利約為1,070萬港元，較二零二一年同期增加約98%（二零二一年六月三十日止六個月：540萬港元）。毛利增加是由於二零二二年上半年收入增加所致。

截至二零二二年六月三十日止六個月，本集團的行政及其他營運開支總額約為3,080萬港元，較去年同期增加約16.7%（二零二一年六月三十日止六個月：2,640萬港元），行政及其他營運開支上升是由於伴隨着收入上升而增加的商業活動所致。

截至二零二二年六月三十日止六個月，本集團的經營收益約為1,920萬港元（二零二一年六月三十日止六個月經營虧損：2,090萬港元）。經營收益有所增加主要是由於集團於二零二二年上半年期間之毛利上升以及應收貿易賬款及其他應收款項的減值虧損撥回的綜合影響所致。

截至二零二二年六月三十日止六個月，本集團期間收益總額約為1,480萬港元，較去年同期轉虧為盈（二零二一年六月三十日止六個月期間虧損：2,200萬港元）。

截至二零二二年六月三十日止六個月，本集團的本公司擁有人應佔收益約為920萬港元（二零二一年六月三十日止六個月本公司擁有人應佔虧損：1,760萬港元）。

截至二零二二年六月三十日止，本集團持有按公平值計入損益的金融資產約1,580萬港元，全為投資於在香港上市之證券。在截至二零二二年六月三十日止香港股市不明朗的情況下，出售按公平值計入虧損之金融資產收益約為20萬港元（二零二一年六月三十日止收益：170萬港元），而截至二零二二年六月三十日止六個月的按公平值計入損益之金融資產的公平值虧損約為600萬港元（二零二一年六月三十日止六個月按公平值計入損益之金融資產的公平虧損：240萬港元）。按公平值計入損益的金融資產之詳情載列如下：

公司名稱	截至二零二二年 六月三十日止		公平值變動之 未變現收益/ (虧損) 港元	公平值於		於二零二二年 六月三十日		按公平值計 虧損原因
	於二零二二年 六月三十日 所持股份數目	於二零二二年 六月三十日 持股份百分比		二零二二年 六月三十日 港元	二零二一年 十二月三十一日 港元	佔本集團資產 淨值百分比	投資成本 港元	
香港上市之證券								
百度集團股份有限公司(9888)(附註1)	1,100	0.00004%	4,290	163,350	159,060	0.38%	182,700	—
嗶哩嗶哩股份有限公司(9626)(附註2)	660	0.00017%	(104,016)	132,660	236,676	0.31%	391,610	股價下跌
壹家壹品(香港)控股有限公司(8101)(附註3)	9,800,000	2.82388%	—	—	—	0.00%	14,020,604	暫停買賣
新奧能源控股有限公司(2688)(附註4)	10,000	0.00088%	317,505	1,289,000	—	3.01%	971,495	—
香港交易及結算有限公司(0388)(附註5)	5,000	0.00039%	131,000	1,930,000	—	4.51%	1,799,000	—
匯豐控股有限公司(0005)(附註6)	30,000	0.00015%	81,000	1,549,500	938,000	3.62%	1,468,500	—
京東集團股份有限公司(9618)(附註7)	166	0.00001%	41,965	41,965	—	0.10%	—	—
騰訊控股有限公司(0700)(附註8)	3,500	0.00004%	(358,400)	1,240,400	1,538,800	2.90%	1,994,750	股價下跌
盈富基金(2800)(附註9)	80,000	0.00154%	161,600	1,782,400	—	4.16%	1,620,800	—
華科資本有限公司(1140)(附註10)	17,476,000	0.24227%	(6,291,360)	7,689,440	13,980,800	17.96%	24,943,440	股價下跌
中銀香港(控股)有限公司(2388)(附註11)	—	—	—	—	894,250	—	—	—
天臣控股有限公司(1201)(附註12)	—	—	—	—	1,397,310	—	—	—
總計			<u>(6,016,416)</u>	<u>15,818,715</u>	<u>19,204,896</u>	<u>36.95%</u>	<u>47,392,899</u>	

附註：

1. 百度集團股份有限公司(聯交所上市編號：9888)－ 百度集團股份有限公司是擁有強大互聯網基礎的領先AI公司。
2. 嗶哩嗶哩股份有限公司(聯交所上市編號：9626)－ 嗶哩嗶哩股份有限公司是中國年輕一代的標誌性品牌及領先的視頻社區。集團是一個全方位的視頻社區，提供多樣化而廣泛的內容以滿足年輕一代的不同興趣。
3. 壹家壹品(香港)控股有限公司(聯交所上市編號：8101)－ 壹家壹品(香港)控股有限公司的主要業務活動為投資控股。其附屬公司的主要業務為：(i)設計、製造及銷售床墊及軟床產品；(ii)物業投資；(iii)證券投資；及(iv)提供物業管理及物業代理服務。
4. 新奧能源控股有限公司(聯交所上市編號：8101)－ 新奧能源控股有限公司現時主要分為燃氣接駁，管道燃氣銷售，汽車燃氣加氣站建設與運營，燃氣批發，瓶裝液化石油氣分銷，燃氣器具和材料銷售。
5. 香港交易及結算所有限公司(聯交所上市編號：0388)－ 香港交易及結算所有限公司是擁有並經營香港唯一的股票交易所及期貨交易所，以及其有關的結算所，於英國營運基本金屬期貨及期權合約買賣。
6. 匯豐控股有限公司(聯交所上市編號：0005)－ 匯豐控股有限公司透過零售銀行及財富管理、工商業務、環球銀行及資本市場和環球私人銀行這四大環球業務向客戶提供各項產品和服務。
7. 京東集團股份有限公司(聯交所上市編號：9618)－ 京東集團股份有限公司是一家領先的技術驅動的電商公司並正轉型為領先的以供應鏈為基礎的技術與服務企業。
8. 騰訊控股有限公司(聯交所上市編號：0700)－ 騰訊控股有限公司主要提供增值服務、金融科技及企業服務以及網絡廣告服務。
9. 盈富基金(聯交所上市編號：2800)－ 盈富基金為一項受一九九九年十月二十三日訂立的信託契約(經不時修訂、補充或重列)所規管之單位信託基金。根據香港《證券及期貨條例》第104(1)條，基金獲香港證券及期貨事務監察委員會認可。

10. 華科資本有限公司(聯交所上市編號：1140)－華科資本有限公司的主要投資目標是投資於分散化全球投資組合包括上市和非上市公司從而獲得中期至長期資本增值。
11. 中銀香港(控股)有限公司(聯交所上市編號：2388)－中銀香港(控股)有限公司之主要業務為提供銀行及相關之金融服務。
12. 天臣控股有限公司(聯交所上市編號：1201)－天臣控股有限公司於年內之主要業務為鋰離子動力電池業務及物業及文化業務。

於二零二二年六月三十日，本集團持有帳面價值為約1,740萬港元的按公平值計入其他全面收益之金融資產，為香港及英屬處女群島的非上市股權證券及可贖回優先股組成。按公平值計入其他全面收益之金融資產詳情載列如下：

公司名稱	於二零二二年 六月三十日 持股百分比	投資成本		帳面價值		於二零二二年 六月三十日 帳面價值 佔本集團總資產 百分比
		於二零二二年 六月三十日 港元	於二零二一年 十二月三十一日 港元	於二零二二年 六月三十日 港元	於二零二一年 十二月三十一日 港元	
按公平值計入其他全面收益 之金融資產						
Cheung Lee Farming Corporation (附註1)	8.7%	8,700,000	8,700,000	8,300,000	8,300,000	1.80%
康萊米科技有限公司 (附註2)	9.9%	990	990	—	—	不適用
信盈控股有限公司(附註3)	不適用	8,000,000	8,000,000	9,100,000	9,100,000	1.98%
		<u>16,700,990</u>	<u>16,700,990</u>	<u>17,400,000</u>	<u>17,400,000</u>	

附註：

1. Cheung Lee Farming Corporation根據英屬處女群島的法律成立的有限責任公司。Cheung Lee Farming Corporation與子公司的主要業務是從事生產和分銷無公害蔬菜業務。
2. 康萊米科技有限公司乃根據香港特別行政區法律。他們從事電子消費產品的銷售，主要產品包括平板電腦，智能手機，智能手錶，智能拐杖，VR，電動自平衡踏板車等。
3. 信盈控股有限公司（「信盈」）主要業務為投資控股，其子公司結合金融全球化發展與互聯網資訊技術創新手段，為國內企業和個人客戶提供創新和高效融資、評估、諮詢管理、互聯融通、金融電子商務等更多可供選擇的專業金融服務，並持有兩種類型的借貸信用證，分別是融資性擔保機構經營許可證及深圳市小額貸款業務資格。於二零二二年六月三十日，本集團持有信盈控股有限公司800萬股的可贖回優先股。

流動資金及財政資源

於二零二二年六月三十日，本集團之銀行及現金結餘及於一家持牌法團的存款分別約為480萬港元（二零二一年十二月三十一日：830萬港元）及2,610萬港元（二零二一年十二月三十一日：2,890萬港元）。

本集團於二零二二年六月三十日的淨流動負債約為1.629億港元。本集團的淨流動負債狀況指示了本集團的持續經營問題，針對持續經營問題，本集團管理層將如有需要，與債權人就債務到期日和償還時間表進行交涉，以使本集團能夠持續經營；及考慮未來進行融資行動。本公司將適時就此發出進一步公告。

資本負債比率

於二零二二年六月三十日，本集團之資本負債比率(即本集團應付債券除以本集團總資產之比例)為0.10(於二零二一年十二月三十一日：0.14)。

外匯風險

本集團之大部份買賣交易、資產及負債以港元、人民幣(「人民幣」)、美元及塔吉克斯坦索莫尼計算。於二零二二年六月三十日，集團之外匯合約、利息、貨幣掉期或其他金融衍生工具並無承擔重大風險。

人力資源

於二零二二年六月三十日，本集團在香港及中國僱用了119名僱員(於二零二一年十二月三十一日：116)。

本集團繼續參考員工表現及經驗以聘用、擢升及獎勵其員工。本集團亦貫徹採用人力資源增值政策，為其僱員提供培訓計劃。除基本薪金外，本集團僱員亦享有如公積金等其他福利。管理層將持續密切監察本集團之人力資源需要，亦將強調員工質素之重要性。於本期間，本集團並無面對任何重大勞資糾紛，致使其日常業務營運中斷。董事認為本集團與其僱員之關係良好。

截至二零二二年六月三十日止六個月，員工總成本(包括董事酬金)約為1,160萬港元(截至二零二一年六月三十日止六個月：1,160萬港元)。

本集團應對不發表意見及其他修正的更新情況

茲提述本公司二零二一年年報所載企業管治報告中的「本集團應對審計修正的行動計劃和撤銷審計修正」一節，本公司管理層謹提供以下有關本公司核數師就本集團截至二零二一年十二月三十一日止年度的財務報表不發表意見及其他修正的更新情況：

不發表意見

本集團收入及毛利大幅增加反映本集團在新冠疫情緩和後逐漸恢復正常業務活動，管理層相信隨著本集團業務的改善，本集團將能夠日後從營運中產生正現金流，這將有助於改善本集團的流動性，從而有助於解決不發表意見。

另一方面，本集團積極與本集團債權人進行談判。於截至二零二二年六月三十日止六個月期間，本集團與本集團若干債權人訂立置換契據，本集團將約29,978,000港元的應收款項轉讓予本集團若干債權人，以抵銷相同金額的債務，導致貿易及其他應收款項減值虧損撥回約29,978,000港元，其他應付款項、應付利息及應付債券分別減少約10,000,000港元、16,778,000港元及3,200,000港元。訂立置換契據改善了本集團的流動性，因此有助解決免責聲明。本集團將繼續積極與債權人協商，以進一步改善本集團的流動性。

儘管在解決不發表意見方面取得了進展，但由於管理層就編製本集團截至二零二二年十二月三十一日止年度的綜合財務報表而言對本集團持續經營能力的評估須計及未來狀況及情況，並僅可於相關報告期末作出，故管理層目前無法確定是否能夠以及何時可以撤銷不發表意見。

其他修正

對聯營公司投資方面而言，由於本集團已按照日期為二零二一年十一月八日的二零二一年第三季度報告中披露的行動計劃，於二零二一年最後一個季度處置了其在聯營公司的權益，管理層認為相關審計問題已得到解決。

就塔吉克斯坦煤炭生產和開採業務的終止經營事項，根據本公司日期為二零二一年十一月八日的第三季度報告披露的行動計劃，本集團須取得法律意見書，確認放棄塔吉克斯坦煤炭業務已完成，以解決審計問題。本公司正與其審計師以撤銷此其他修正為目的一起敲定法律意見草案。

當其他修正被撤回時，對期初餘額和相應數字的修正預計將被撤回。

本公司二零一八年中期報告的前期錯誤

本集團二零一八年中期報告在採用國際財務報告準則第9號方面存在若干錯誤，涉及(i)本集團持有被披露為「可供出售金融資產」的投資的分類和計量，以及(ii)估計對本集團應收賬款和其他應收款進行減值評估的預期信貸虧損。本公司管理層正在評估上述錯誤的影響，必要時將在公司下期財務報表中提供有關錯誤的進一步信息。

其他資料

1. 董事及最高行政人員持有本公司之股份權益

董事及本公司最高行政人員(「最高行政人員」)持有本公司之股份(「股份」)權益如下：

董事姓名	身份	於二零二二年 六月三十日 股份數目	於二零二二年 六月三十日 佔已發行股份 概約百分比
陳立基	實益擁有人	167,263,298 (附註1)	29.01%
楊永成	實益擁有人	1,675,000 (附註2)	0.29%
黃潤權	實益擁有人	525,000 (附註3)	0.09%
劉瑞源	實益擁有人	204,000 (附註3)	0.04%
陳振郎	實益擁有人	6,147,000 (附註4)	1.07%
程可彤	實益擁有人	220,000 (附註4)	0.04%

除上文披露外，於二零二二年六月三十日，概無董事及最高行政人員擁有根據證券及期貨條例第XV部第7及8分部須知會本公司及聯交所，或根據證券及期貨條例第352條須記入該條所指由本公司存置之登記冊，或根據創業板上市規則有關董事進行證券交易之第5.46條至5.67條須知會本公司及聯交所於本公司或任何相聯法團(定義見證券及期貨條例第XV部)之股份、相關股份及債券之權益或淡倉。

附註：

1. 於二零一七年一月十六日配發供股股份後及於二零一七年二月十六日十股股份合併為一股股份生效後，陳立基先生（「陳先生」）實益持有之股份總數為160,212,298。其中2,004,000股屬於按2013股份獎勵計劃於二零一五年十二月三十日獎勵給董事陳先生的股份。另外，陳先生於二零一七年三月二十九日至十二月三十一日在市場購買2,750,000股股份。因此，於二零一七年十二月三十一日的股份總數為161,882,298。

於二零一八年三月二十二日按2016股份獎勵計劃授予3,081,000本公司股份予陳先生。因此陳先生所持本公司之股份總為164,963,298。另外，陳先生由二零一八年六月二十九日至九月三十日在市場購買1,490,000股股份。因此，於二零一八年十二月三十一日的股份總數為166,453,298。

於二零一九年一月一日至十二月三十一日，陳先生從在市場購買810,000股股份。因此，於二零二二年六月三十日，陳先生持有本公司股份總數為167,263,298。

2. 其中400,000股屬於按2013股份獎勵計劃於二零一五年十二月三十日獎勵給董事楊永成先生的股份。於二零一八年三月二十二日按2016股份獎勵計劃授予1,000,000本公司股份予楊先生。
3. 其中150,000股屬於按2013股份獎勵計劃於二零一五年十二月三十日獎勵給董事劉瑞源先生及黃潤權博士的股份。
4. 於二零一九年六月十九日，陳振郎先生及程可彤先生獲委任為聯席行政總裁，而此乃陳振郎先生及程可彤各自持有本公司之股份數目。

2. 主要股東持有本公司股份權益

於二零二二年六月三十日，就本公司董事所知，以下人士（董事或本公司最高行政人員除外）於本公司股份及相關股份中擁有根據證券及期貨條例第XV部第2及3分部的條文須向本公司披露的權益或淡倉如下：

於股份及相關股份之好倉

股東姓名／名稱	身份及權益性質	股份數目	於二零二二年
			六月三十日 佔已發行股份 總數概約百分比
陳立基	實益擁有人	167,263,298	29.01%
楊寶儀	配偶之權益(附註1)	167,263,298	29.01%
張雄峰	實益擁有人	81,950,000	14.21%
吳明琴	配偶之權益(附註2)	81,950,000	14.21%

附註：

1. 此等股份總數由陳立基先生（「陳先生」）實益持有。由於楊寶儀女士是陳先生的配偶，按證監會條例，楊寶儀女士亦被視為持有該等股份權益。
2. 此等股份總數由張雄峰先生（「張先生」）實益持有。由於吳明琴女士是張先生的配偶，按證監會條例，吳明琴女士亦被視為持有該等股份權益。

除上文所披露者外，就董事所知，並無任何其他人士（董事及本公司最高行政人員除外），於二零二二年六月三十日於股份或相關股份擁有或被視為擁有根據證券及期貨條例第十五部第2及第3部之條文規定須向本公司及聯交所披露之權益或淡倉。

3. 以股份為基礎的薪酬計劃

本公司現保持2016股份獎勵計劃作為以股份為權益結算基礎的薪酬計劃，旨在協助招攬、挽留及激勵主要員工。計劃的合資格參與者包括本公司董事（包括獨立非執行董事）及本集團的其他僱員。

2016股份獎勵計劃

本公司於二零一六年六月十四日採納新股份獎勵計劃（「2016股份獎勵計劃」）。除董事會透過董事會決議案決定提早終止股份獎勵計劃外，本計劃應於本計劃採納日起五年內生效。倘董事會授出獎勵股份後會導致根據2016股份獎勵計劃授予獎勵股份最多股份總數目超過本公司不時之已發行股本總數百分之十，則不可再進一步授出獎勵股份。

於截至二零二二年六月三十日止六個月內，2016股份獎勵計劃的的受託人並未根據股份獎勵計劃規則及信託契約的條款，在聯交所購買本公司股份。2016股份獎勵計劃截至二零二二年六月三十日止所持本公司股份總數為13,610,000。

本公司員工或董事於本期間均未獲股份獎勵計劃授出之任何股份。

於本報告日期，2016年股份獎勵計劃已屆滿。本公司擬採納新的股份獎勵計劃，以2016股份獎勵計劃受託人目前持有的股份作為獎勵股份池。本公司將於適當時候另行刊發公告。

4. 董事於競爭業務之權益

董事或彼等各自之聯繫人士(定義見GEM上市規則)概無於對本集團構成競爭或可能構成競爭之任何業務擁有任何權益，與本集團之間亦無任何其他利益衝突。

5. 購買、出售或贖回上市證券

截至二零二二年六月三十日止六個月內，本公司並無贖回任何本公司上市證券，本公司之任何附屬公司亦無於本年度購買或出售任何本公司上市證券。

企業管治

董事會及管理層堅守良好的企業管治原則，以求達致穩健管理及增加股東價值。該等原則重視透明度及獨立性。

董事會已成立下列委員會，並訂立其職權範圍，有關條款符合香港聯合交易所有限公司GEM證券上市規則(「GEM上市規則」)附錄十五所載《企業管治守則》(「企管守則」)及《企業管治報告》之規定，而職權範圍之詳情已載列於本公司網站：

www.kaisun.hk「投資者關係」項目下之「企業管治」段：

- 審核委員會
- 薪酬委員會
- 提名及企業管治委員會

所有委員會的成員均以獨立非執行董事為主。審核委員會，薪酬委員會及提名及企業管治委員會均由獨立非執行董事擔任主席。

1. 審核委員會

本公司已成立審核委員會（「審核委員會」），並書面訂明職權範圍，載有董事會採納之委員會權限及職責。

審核委員會由三名獨立非執行董事劉瑞源先生、黃潤權博士及吳崢先生組成，而劉瑞源先生乃審核委員會之主席。

審核委員會之主要職責為檢討及監督本集團之財務申報程序、風險管理及內部監控系統，並為董事會與本公司核數師之間就屬於本集團審核範疇內之事項提供重要連繫。委員會亦檢討外部及內部審核之成效及進行風險評估。

審核委員會已審閱截至二零二二年六月三十日止六個月之未經審核中期業績，而審核委員會認為該業績之編製符合適用之會計準則及法律規定，並已作出足夠之披露。

2. 企業管治常規守則

董事會致力維持良好企業管治之操作及程序。本公司截至二零二二年六月三十日止六個月內回顧期間內遵從企管守則。

3. 有關董事進行證券交易之行為守則

本公司截至二零二二年六月三十日止六個月內已採納有關董事進行證券交易之行為守則，其條款不比GEM上市規則第5.48至5.67條載列所規定買賣準則寬鬆。本公司亦已向所有董事作出具體查詢，而就本公司所知，董事並無任何不遵守規定買賣準則及進行證券交易之行為守則之情況。

4. 審閱風險管理和內部監控有效性審查

董事會已對截至二零二二年六月三十日止六個月就本集團風險管理及內部監控系統的有效性進行檢討，涵蓋重大財務，營運及合規監控，並認為本集團的風險管理及內部監控系統，屬有效及合適。

承董事會命
凱順控股有限公司
主席
陳立基

香港，二零二二年八月八日

本報告之中英版本如有任何歧義，概以英文本為準。

於本報告日期，董事會包括二名執行董事陳立基先生及楊永成先生；以及三名獨立非執行董事劉瑞源先生、黃潤權博士及吳崢先生。

本報告將自其刊發日期起於創業板網站www.hkgem.com之網頁「最新公司公告」內最少刊登七日，及於本公司網站www.kaisun.hk刊載。