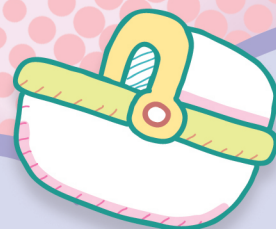




**MANSION INTERNATIONAL HOLDINGS LIMITED**  
民 信 國 際 控 股 有 限 公 司

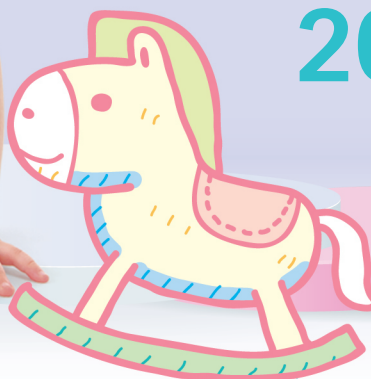
(於開曼群島註冊成立的有限公司)  
股份代號：8456

**YOUR BABY OUR VISION**  
以愛編織 快樂未來



環境、社會及管治報告

**2021/22**



# 環境、社會及管治報告

目錄	頁次
關於本報告	2
報告範圍	2
報告準則	2
報告原則	2
可持續管治架構	3
重要性評估	6
持份者反饋	7
<b>A. 環境</b>	8
環境關鍵績效指標	15
<b>B. 社會</b>	16
社會關鍵績效指標	25
香港聯交所《環境、社會及管治報告指引》一般披露	26





# 環境、社會及管治報告

## 關於本報告

本報告為民信國際控股有限公司(「本公司」或「我們」)的第五份環境、社會及管治報告(「環境、社會及管治報告」)。我們主要從事嬰兒及兒童服裝的銷售。本報告旨在以透明及公開的方式披露本公司及其附屬公司(統稱「本集團」)於去年在環境、社會及管治方面的表現，以回應所有權益相關人士對本集團長遠可持續性的關注及期望。長遠而言，本集團將加強環境管理、企業社會責任及管治表現的數據收集及報告系統，逐步擴大披露範圍，提升環境、社會及管治報告的質素及全面性。

## 報告範圍

本環境、社會及管治報告詳述本集團於截至2022年3月31日止財政年度(「報告期間」)的環境、社會及管治績效。我們於規劃及編製本報告時應用重要性的概念。除另有指明外，本環境、社會及管治報告涵蓋本公司及其附屬公司。

## 報告準則

香港聯合交易所有限公司(「聯交所」)於2019年修訂《環境、社會及管治報告指引》(「環境、社會及管治報告指引」)，其為GEM證券上市規則(「GEM上市規則」)附錄20。該等修訂載列環境、社會及管治議題的強制披露。本報告乃根據聯交所GEM上市規則附錄20所載最新環境、社會及管治報告指引的「強制披露規定」條文及「不遵守就解釋」原則編製。

## 報告原則

本報告乃根據重要性、平衡、量化及一致性的報告原則編製，為此，本公司採用一套一致的方法，列出相關重要性水平、量化計量以及報告範圍及形式，並考慮與本集團相關的環境、社會及管治因素的相關性及重要性。

本報告包含量化的環境及社會關鍵績效指標(「關鍵績效指標」)，以幫助持份者了解本集團的環境、社會及管治表現。在可能情況下，我們會提供有關該等關鍵績效指標的標準、技術、參考資料及主要排放來源的資料。為使環境、社會及管治表現於各年度之間更具可比性，本集團已在合理可行的情況下採用一致的報告及計算程序。就方法的任何變動而言，本集團已於相應章節詳細呈列及解釋。

本集團致力準確及真實地披露所有重大環境、社會及管治事宜。本報告中的數據乃使用現行法規、慣例、政府文件及報告編製及刊發。此外，董事會已認可及批准本報告。董事會透過每年發佈環境、社會及管治報告，致力監控及發佈本集團的可持續發展表現，並負責監督及管理所有環境、社會及管治議題。



# 環境、社會及管治報告

## 可持續管治架構

我們建立了由上而下的環境、社會及管治組織架構，貫徹本集團可持續發展概念。董事會負責制定環境、社會及管治策略，評估及識別本集團的環境、社會及管治風險，並確保風險管理及內部控制行之有效。環境、社會及管治工作及報告評估由本集團內多個來自範疇的僱員進行。

本集團致力於數個方面實現企業社會責任，包括節能、減少溫室氣體、僱員培訓及發展、環境合規及提供安全與健康的工作環境。

## 董事會

董事會致力將可持續發展理念融入本集團的業務發展，並承擔以下責任：

- 評估及釐定本集團的環境、社會及管治相關風險及機遇。
- 確保本集團設有適當及有效的風險管理及內部控制系統。
- 建立本集團的管理政策、計劃、優先事項及目標。
- 定期監察環境、社會及管治的工作進度及表現。
- 審批本集團環境、社會及管治報告中披露的資訊。

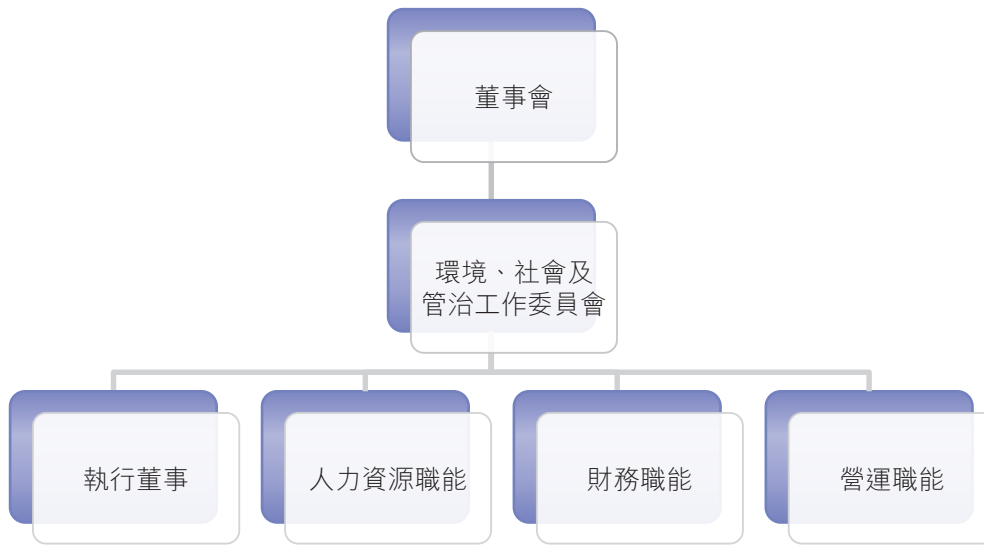
董事會定期評估、識別和管理可持續發展風險，在堅持遵循監管標準和實踐業內最佳慣例的同時，通過識別可能性，努力為創造長期價值。此外，董事會定期檢視及調整各項環境、社會及管治目標的執行情況，確保業務發展對環境及社會的影響減至最低。

# 環境、社會及管治報告

## 環境、社會及管治工作委員會

本集團已成立環境、社會及管治工作委員會，由四名成員組成(目前為執行董事，以及數名來自人力資源、財務及營運職能／部門的管理層)，以協助董事會管理本集團的環境、社會及管治事務。環境、社會及管治工作委員會為管理層級別的小組，負責推動我們的環境、社會及管治措施、收集及計算環境、社會及管治關鍵績效指標、監督及報告我們主要業務及營運的環境、社會及管治相關事宜。

董事會透過《環境、社會及管治工作委員會職權範圍書》授權環境、社會及管治工作委員會，據此，其直接獲指示並向董事會報告。其定期組織會議，以識別、評估及監察本集團的環境、社會及管治風險，並檢查本集團內部控制系統的實施及有效性。其亦評估本集團有關環境、社會及管治目標及指標的環境、社會及管治表現。



## 持份者參與

為了解持份者對本集團環境及社會活動的期望及關注，我們透過多項有效溝通渠道與彼等保持互動，從而完善我們符合持份者利益的可持續發展策略並使我們的能力逐步成長。本集團的已識別持份者及我們的主要溝通渠道載於下表：

主要持份者	關注領域	溝通渠道
聯交所	<ul style="list-style-type: none"><li>遵守上市規則</li></ul>	<ul style="list-style-type: none"><li>於聯交所網站發佈公告</li><li>討論及會議(如需要)</li><li>電郵及其他通訊</li></ul>
政府及監管機構	<ul style="list-style-type: none"><li>法律及法規</li><li>稅務</li></ul>	<ul style="list-style-type: none"><li>實地視察及審核</li><li>定期申報</li><li>於憲報刊登新法律及法規的公告</li><li>於其網站刊登報告及其他刊物</li></ul>

## 環境、社會及管治報告

主要持份者	關注領域	溝通渠道
股東及投資者	<ul style="list-style-type: none"> <li>投資回報</li> <li>信息披露</li> <li>股東權益保障，公平對待股東</li> </ul>	<ul style="list-style-type: none"> <li>股東週年大會及其他股東大會</li> <li>年報、公告及其他披露／刊物</li> <li>公司網站／聯交所網站發佈的披露資料</li> <li>由指定僱員管理的集團電郵</li> </ul>
僱員	<ul style="list-style-type: none"> <li>薪金及福利</li> <li>僱員權益保障</li> <li>健康與安全</li> <li>反饋機會</li> </ul>	<ul style="list-style-type: none"> <li>定期會議</li> <li>員工培訓</li> <li>內聯網及電郵</li> <li>定期員工活動</li> </ul>
客戶	<ul style="list-style-type: none"> <li>產品質量</li> <li>客戶滿意度</li> <li>商業道德</li> <li>售後服務</li> </ul>	<ul style="list-style-type: none"> <li>網站</li> <li>定期業務拜訪</li> <li>參與兒童服飾展覽及活動</li> <li>雙向客戶評價</li> </ul>
供應商	<ul style="list-style-type: none"> <li>長期及可持續的業務關係</li> <li>公平競爭</li> </ul>	<ul style="list-style-type: none"> <li>供應商合約、電郵、電話會議、面談</li> <li>雙向供應商評估</li> </ul>
媒體	<ul style="list-style-type: none"> <li>企業管治</li> <li>環境保護</li> </ul>	<ul style="list-style-type: none"> <li>有關所關注議題的通訊及討論</li> </ul>
社區	<ul style="list-style-type: none"> <li>環境保護</li> <li>貢獻社區</li> </ul>	<ul style="list-style-type: none"> <li>義工活動</li> <li>社區訪問</li> </ul>

我們旨在與持份者共同努力以提升我們的環境、社會及管治表現，並不斷為更廣泛的社區創造更大的價值。

# 環境、社會及管治報告

## 重要性評估

通過與持份者的持續聯繫，本集團已累積重要事實及資料。根據重要性、量化指標、平衡及一致性，我們的高級管理層於報告期間審核及分析環境、社會及管治問題對本集團的持份者的重要性，以及本報告的範圍及架構。本集團透過與持份者聯繫，收集有關如何加強其可持續管治的見解。

我們亦考慮《環境、社會及管治報告指引》所載條文及最新行業可持續發展趨勢。下表載列我們已識別的相關及重要環境、社會及管治議題：

環境、社會及管治層面	子層面	環境、社會及管治議題
A. 環境	A1 — 排放物	<ul style="list-style-type: none"><li>• 溫室氣體(「溫室氣體」)排放</li><li>• 廢棄物管理</li></ul>
	A2 — 資源使用	<ul style="list-style-type: none"><li>• 能源消耗</li><li>• 水消耗</li><li>• 紙張消耗</li></ul>
	A3 — 環境及天然資源	<ul style="list-style-type: none"><li>• 環境及天然資源相關管理風險</li></ul>
B. 社會	B1 — 僱傭	<ul style="list-style-type: none"><li>• 平等機會</li><li>• 僱員福利</li></ul>
	B2 — 健康與安全	<ul style="list-style-type: none"><li>• 職業健康與安全</li></ul>
	B3 — 發展及培訓	<ul style="list-style-type: none"><li>• 僱員發展與培訓</li></ul>
	B4 — 勞工準則	<ul style="list-style-type: none"><li>• 防止聘用童工及強制勞工</li></ul>
	B5 — 供應鏈管理	<ul style="list-style-type: none"><li>• 供應商甄選及評估</li><li>• 綠色採購</li></ul>
	B6 — 產品責任	<ul style="list-style-type: none"><li>• 產品質素控制</li><li>• 產品回收</li><li>• 客戶滿意度</li><li>• 知識產權及客戶資料保護</li></ul>
	B7 — 反貪污	<ul style="list-style-type: none"><li>• 反貪污及舉報政策</li><li>• 已審結的貪污訴訟案件</li><li>• 反貪污培訓</li></ul>
	B8 — 社區投資	<ul style="list-style-type: none"><li>• 社區參與</li></ul>

# 環境、社會及管治報告

在該等環境、社會及管治議題中，我們按其相關性及重要性進一步對其進行評估及排序。下表載列本集團最相關及重要的十項環境、社會及管治議題：

關注的環境、社會及管治議題	相關環境、社會及管治條文
1. 溫室氣體排放	A1 – 排放物
2. 廢棄物管理	A1 – 排放物
3. 能源消耗	A2 – 資源使用
4. 水消耗	A2 – 資源使用
5. 平等機會	B1 – 僱傭
6. 職業健康與安全	B2 – 健康與安全
7. 僱員發展及培訓	B3 – 發展及培訓
8. 供應商甄選及評估	B5 – 供應鏈管理
9. 客戶滿意度	B6 – 產品責任
10. 反貪污政策	B7 – 反貪污

董事會已審核並批准環境、社會及管治工作委員會的評估，並將關注的環境、社會及管治事宜整合至整體風險管理框架並輪流納入定期內部審閱或內部審核計劃。

## 持份者反饋

我們非常歡迎持份者就我們的環境、社會及管治事宜進行反饋。我們將認真考慮持份者的意見，並採取相關行動(倘有)以改善我們的整體環境、社會及管治表現。

本集團定期向投資者及公眾披露最新業務資料。我們亦歡迎投資者及股東透過電郵(mansion@mansionintl.com)與本公司董事會分享其意見。





# 環境、社會及管治報告

## A. 環境

本集團其中一項主要業務是為嬰幼兒生產安全產品。除了為股東創造收益及提供最佳產品，本集團亦致力以對社會負責的方式經營。本集團高級管理層視環境保護為業務重點之一，並制訂內部環保政策，為根據不同的業務分部減少本集團對當地環境的影響奠定基礎。

總括而言，本集團識別了於報告期間與其業務相關之環境議題，當中主要涉及消耗電力、柴油、汽油、紙張及水。本集團的生產業務不涉及受香港法律及法規規管的重大空氣、水或土地污染，因此不會對有關方面產生任何重大影響。此外，本集團設有內部環保意識計劃，不斷提醒並鼓勵員工及客戶同心協力改善環保表現。

### A1：排放物

#### 空氣污染物排放

本集團的運輸團隊負責依時安全地將產品運送到不同的地點。主要運輸工具包括貨車及汽車，在運輸過程中須消耗柴油及汽油。於報告期間，錄得的空氣污染物排放總量分別為53.10公斤NO<sub>x</sub>（2021年：26.55公斤）、0.39公斤SO<sub>x</sub>（2021年：0.19公斤）及5.09公斤可吸入懸浮粒子（2021年：0.17公斤）。

#### 溫室氣體排放

除監測空氣污染物排放外，本集團亦正研究減少間接碳排放，特別是減少總體碳足跡的措施。首先，本集團透過合併計算營運地點的柴油、電力及汽油消耗量以估算年內的碳足跡。然後，參考與能耗相關的二氧化碳及其他溫室氣體（例如甲烷(CH<sub>4</sub>)及氧化亞氮(N<sub>2</sub>O))排放量，使用換算系數（碳強度系數）估算整體排放量，以作呈報之用。根據上述所得資料，本集團作進一步調查，並與員工及外部持份者共同努力提高整體績效，力求將碳足跡減至最低。

除考慮能源消耗（範圍一及範圍二）外，本集團於釐定整體溫室氣體排放量時，亦考慮在堆填區處置廢紙張及處理食水耗用能量所致的範圍三排放。於報告期間，溫室氣體排放總量為190.72噸二氧化碳當量（2021年：126.23噸二氧化碳當量）。按照本集團減少溫室氣體排放的目標，我們已在我們的診所實施「資源使用」一節所述的節能慣例。

溫室氣體排放量大幅上升乃主要由於在報告期間銷售及營銷團隊使用汽車的次數增加所致。

# 環境、社會及管治報告

## 廢棄物管理

作為積極承擔社會責任的兒童產品製造企業，本集團致力管理、盡量減少並妥善處理其產生的廢棄物。我們的生產程序嚴格遵從我們的環保政策，該政策旨在：

- 將營運過程中的化學品消耗量及排放量(如有)減至最低，以提高整體製造效率，並確保員工的健康；
- 避免在生產過程中或日常污水排放受污染的化學廢水，並確保符合當地環境標準；
- 避免對鄰近社區造成噪音污染；
- 減少或盡可能避免使用對客戶造成潛在危害的化學物料；及
- 限制現場存放的潛在有害物料存量。

我們將環保理念融入生產過程中，以盡可能從生產源頭減少廢棄物。本集團特別重視處理廢棄物的程序，確保員工安全，並遵守所有適用的法律及法規。

## 有害廢棄物

本集團將產生的有害廢棄物單獨存放於通風良好的地點以供收集。我們聘請註冊廢物處理公司中山市寶綠工業固體危險廢物儲運管理有限公司定期收集本集團的有害廢棄物作安全處理。於報告期間，概無產生有害廢棄物(2021年：604公斤)，主要由於出售於中國從事童裝生產業務的Mansion Success Holdings Limited及其附屬公司所致。

## 無害廢棄物

本集團收集及妥善貯存日常無害廢棄物，並由註冊廢物收集公司定期回收。本集團於其業務中全程推行減廢措施以減少廢棄物產生，亦鼓勵於工作場所減少用紙及適當使用再生紙。我們減少耗用紙張的部分政策包括：

- 鼓勵電腦化管理程序；
- 採用電子存檔系統；
- 使用電子通訊渠道共享信息；
- 採用雙面打印及影印；及
- 重複使用已使用一面的紙張作草稿、影印及發送傳真。



## 環境、社會及管治報告

於報告期間，該等無害廢棄物約為3.2噸(2021年：8.6噸)。廢物使用量的減少乃主要由於出售於中國從事童裝生產業務的Mansion Success Holdings Limited及其附屬公司所致。

### A2：資源使用

作為一家對環境友善的企業，本集團積極推動所有業務場所採取綠色措施，盡力減少資源消耗，尤其是水電耗用量。我們在資源使用方面的環保政策乃建基於「4R」策略，重點是「替代、減少、循環再用及回收」。我們不斷提醒員工在本集團整個營運過程貫徹實施4R策略，甚至直接與供應鏈夥伴合作以避免浪費及減少整體耗用量。

本集團明白其經營業務消耗相當數量的電力及水資源，可能會對環境造成重大影響。有見及此，本集團管控其水電耗用量，並努力節約及盡可能減少與我們耗用行為相關的生態足跡。

#### 耗電量

本集團致力與員工共同推動4R計劃，鼓勵在業務場所內高效使用電力。在公用及工作場所張貼有關節能政策的通知，並在內部傳閱的通告宣傳節能小貼士，提高員工節能意識。在本集團設施實行的其他節能措施如下：

- 將空調的溫度調節至攝氏25.5度；
- 於午膳時間及離開辦公室時關閉所有電子設備；
- 盡可能採購具備有高能源效益評級的設備；及
- 將電腦設置為節能模式。

於報告期間，能源消耗總量為233,623千瓦時(2021年：817,327千瓦時)。

#### 耗水量

除節約能源外，本集團亦與員工共同努力培養節約用水文化。我們張貼通告，提醒員工：

- 用水後關閉水龍頭；
- 避免不必要的沖水；
- 定期維修水龍頭；及
- 避免上流式飲水機浪費食水。

## 環境、社會及管治報告

根據當地法規，本集團生產設施每日產生的污水在排放至污水系統前，會先經過生物處理。於報告期間，由於本集團使用當地供水系統，我們在獲取合適水源方面並無發現任何問題，耗水總量為394立方米(2021年：14,260立方米)。

水電消耗量減少乃由於出售於中國從事童裝生產業務的Mansion Success Holdings Limited及其附屬公司所致。

### 產品包裝

我們消耗的包裝材料主要包括作運輸用的膠袋及小紙箱。此外，根據我們的環保政策，本集團建議有關團隊，盡可能使用「輕便但有效」的包裝以避免浪費。上述措施已在營運過程中順利進行，亦深受包裝線員工歡迎。

於報告期間，本集團耗用的主要包裝材料概述如下：

主要包裝材料	截至3月31日止年度	
	2022年	2021年
膠袋	3噸	18噸
紙箱	6噸	40噸

包裝材料耗用量減少乃與出售於中國從事童裝生產業務的Mansion Success Holdings Limited及其附屬公司有關。

### 整體合規狀況

於報告期間，本集團並不知悉任何違反有關廢氣及溫室氣體排放、向水及土地的排污、有害及無害廢棄物的產生的法律及法規而產生重大影響的事件。

### A3：環境及天然資源

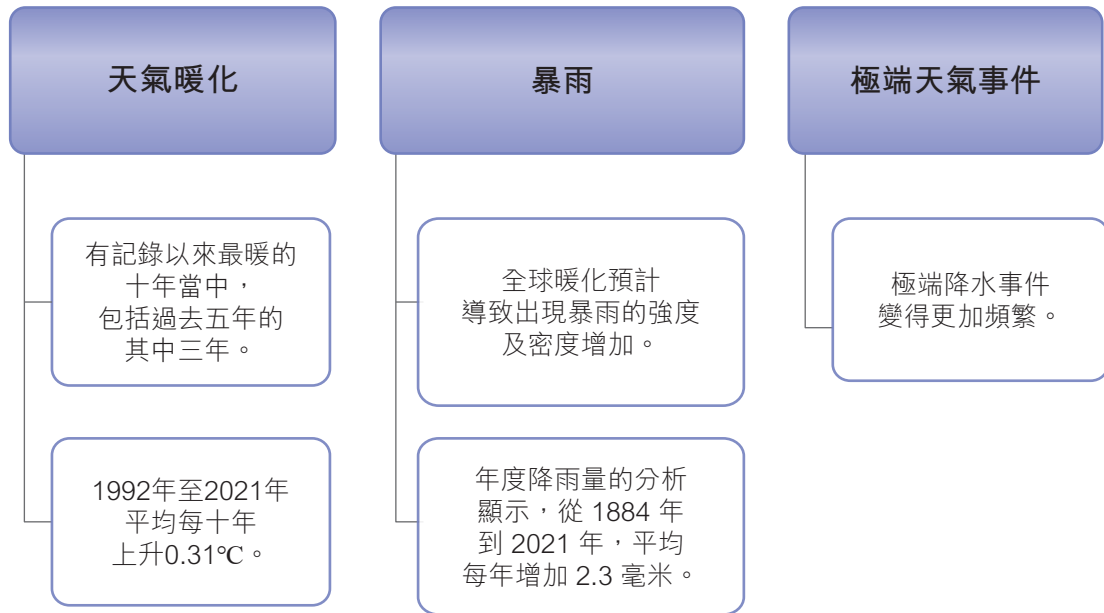
本集團致力為環保貢獻一份力量，盡量減輕業務活動產生的環境影響。於包裝過程中，我們透過重複使用紙箱及其他包裝材料減少碳排放。於日常營運中，本集團激勵員工節約能源及營造綠色工作環境。

我們將繼續評估我們業務的環境風險，檢討環境常規，並於必要時採取預防措施，以降低環境風險及確保遵守相關法律及法規。

# 環境、社會及管治報告

## A4：氣候變化

香港氣候變化的典型影響包括：



由於本集團從事銷售代工生產及原品牌生產的嬰兒及兒童服裝，據環境、社會及管治工作委員會所告知，董事會認為該等典型的氣候變化影響對本集團的影響相對較輕。

### 考慮TCFD建議

儘管如此，本公司於評估氣候變化對本集團的影響時，參考氣候相關財務信息披露工作組（「TCFD」）提出的建議及方法。因此，本集團已從風險及機遇層面評估氣候變化相關影響。

### 氣候變化相關風險

本集團將氣候變化相關風險分為二個主要類別：(1)與向低碳經濟轉型有關的風險及(2)與氣候變化的實體影響有關的風險。

在向低碳經濟過渡的過程中，可能需要進行廣泛的政策、法律、技術及市場變革，以解決與氣候變化相關的緩解及適應要求的**過渡風險**。存在四個子風險，即政策及法律風險、技術風險、市場風險及聲譽風險。

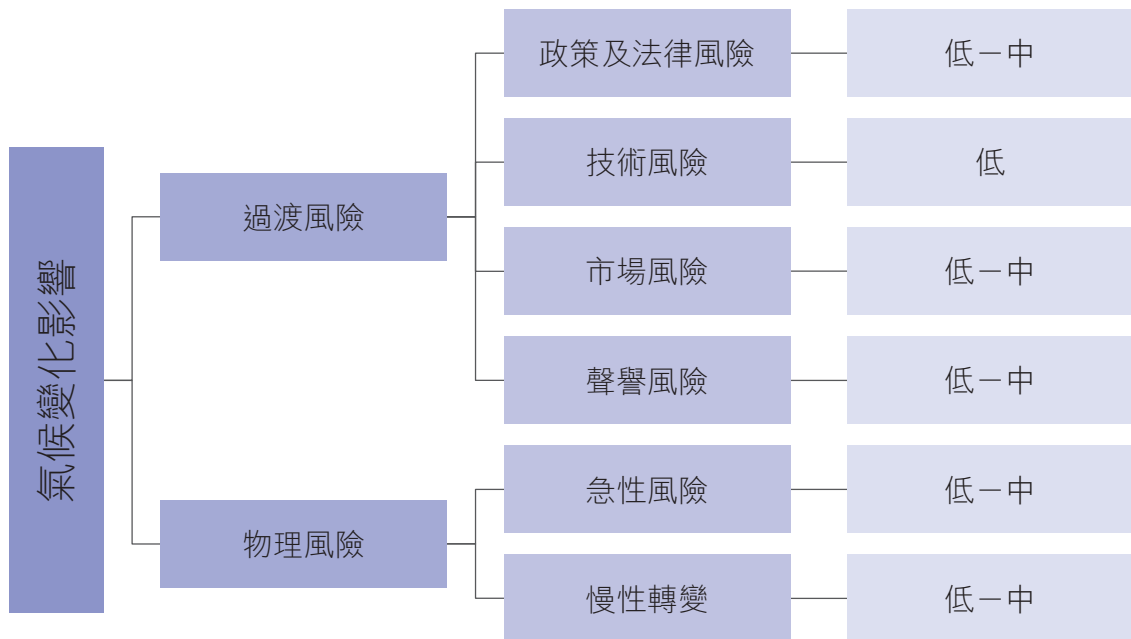
可能對本集團產生財務影響的**物理風險**，如資產的直接損失及供應鏈中斷的間接影響，該等風險可能由氣候模式的急性事件（「**急性事件**」）或長期的慢性轉變（「**慢性轉變**」）驅動。

# 環境、社會及管治報告

## 氣候變化相關機遇

本集團亦考慮氣候變化相關的機遇，並將其劃分為五個主要類別，與資源效益及成本節約、採用低排放能源、開發新產品及服務、進入新市場及建立供應鏈復原力相關。

本集團的氣候變化相關風險及機遇的整體風險評級被認為較低，呈列如下：



# 環境、社會及管治報告

## 氣候變化影響評估

根據本集團的最佳判斷，本集團被視為受下列氣候變化影響，據此本集團已制定相關行動計劃以對其進行管理，如下表所示。本集團致力於不時監控及更新我們所受氣候變化的影響。

類型	氣候相關的風險及機遇	措施或方法	對本集團的潛在氣候變化影響
過渡風險	<ul style="list-style-type: none"> <li>政策及法律</li> <li>技術</li> </ul>	本集團認為，並無監管或市場政策或技術變化或趨勢將對本集團產生重大影響。	<ul style="list-style-type: none"> <li>甚微</li> <li>該等風險及影響可能性甚微。</li> </ul>
	<ul style="list-style-type: none"> <li>市場</li> <li>聲譽</li> </ul>	客戶可能對我們的形象及產品從環保的角度有更高的期望。	<ul style="list-style-type: none"> <li>可能</li> <li>對本公司的聲譽可能產生影響。</li> </ul>
物理風險	<ul style="list-style-type: none"> <li>急性事件</li> <li>慢性轉變</li> </ul>	本集團認為，其不會單獨受到氣候變化帶來的物理風險。然而，本集團將採取監測方法，並將持續監測物理風險的變化。	<ul style="list-style-type: none"> <li>甚微</li> <li>該等風險及影響可能性甚微。</li> </ul>
機遇	<ul style="list-style-type: none"> <li>資源效率</li> <li>能源來源</li> <li>產品及服務</li> </ul>	本集團認為，並無需要或趨勢上的監管或市場政策或技術變化將對本集團產生重大影響。	<ul style="list-style-type: none"> <li>甚微</li> <li>該等機遇及利益可能性甚微。</li> </ul>
	<ul style="list-style-type: none"> <li>市場</li> <li>復原力</li> </ul>	客戶可能對我們的形象及產品從環保的角度有更高的期望。	<ul style="list-style-type: none"> <li>可能</li> <li>倘若我們能建立一個環保的供應鏈，就有可能出現市場。</li> </ul>

# 環境、社會及管治報告

## 環境關鍵績效指標

排放類型	指標	2022財年	2021財年
廢氣	氮氧化物(NO <sub>x</sub> ) – 公斤	<b>53.1</b>	26.6
	硫氧化物(SO <sub>x</sub> ) – 公斤	<b>0.4</b>	0.2
	可吸入懸浮顆粒(RSP) – 公斤	<b>5.1</b>	0.2
溫室氣體 <sup>1</sup>	直接排放 – 範圍1 <sup>4</sup> (噸二氧化碳當量)	<b>69.1</b>	34.3
	間接排放 – 範圍2 <sup>5</sup> (噸二氧化碳當量)	<b>89.9</b>	79.9
	間接排放 – 範圍3 <sup>6</sup> (噸二氧化碳當量)	<b>31.7</b>	12.0
	總計	<b>190.7</b>	126.2
	密度 <sup>2</sup>	<b>2.5</b>	1.5

主要資源消耗	單位	2022財年	2021財年	2022年 密度 <sup>2</sup>	2021年 密度 <sup>3</sup>
電力 – 處理	千瓦時	<b>233,623</b>	817,327	<b>3,135.9</b>	<b>3,959.7</b>
水 – 處理	立方厘米	<b>394</b>	14,260	<b>5.3</b>	<b>6.7</b>
有害廢棄物	公斤	<b>無</b>	604	不適用	不適用
無害廢棄物					
– 紙張	噸	<b>0.4</b>	1.3	<b>0.01</b>	<b>0.01</b>
– 廚餘	噸	<b>2.8</b>	7.3	<b>0.04</b>	<b>0.05</b>
包裝物料 – 膠袋	噸	<b>3</b>	18	<b>0.04</b>	<b>0.05</b>
包裝物料 – 紙箱	噸	<b>6</b>	40	<b>0.08</b>	<b>0.10</b>

### 上表附註：

- 1 溫室氣體排放數據以二氧化碳當量表示，乃基於但不限於「香港建築物(商業、住宅或公共用途)的溫室氣體排放及減除的核算和報告指引」(2010年版)以及附錄二：香港聯交所發佈的環境關鍵績效指標報告指引。
- 2 密度乃按排放量除以本集團於報告期的收入(約74.5百萬港元)計算得出。
- 3 密度乃根據僱員人數計算。於報告期末，本集團僱用59名僱員。
- 4 範圍1排放主要源頭為我們的汽車所使用的柴油及汽油。
- 5 範圍2排放主要源頭為使用所購電力。
- 6 範圍3排放主要源頭為政府部門處理淡水及污水。





# 環境、社會及管治報告

## B. 社會

### B1：僱傭

我們的業務涉及與大量專業人士合作。作為指導原則之一，本集團致力向員工提供最具競爭力的薪酬，並對所有員工一視同仁。本集團將按需要監察及改善有關範疇，並以可持續及克盡社會責任的方式擴展業務。

#### 僱員

作為一間對社會負責的公司，本集團視僱員為最寶貴的資產，而提供一個安全及公平的工作環境是我們的首要任務之一。本集團明白，可持續發展的成功有賴於僱員所作貢獻及不懈努力，因此本集團在營運業務過程中積極培養專業精神文化。本集團的僱員手冊清晰列明員工操守、工作時數、與管理層的溝通渠道、晉升職途及薪償。本集團亦已採納薪酬政策，列明僱員將以公平公正的方式獲得薪償，並有機會通過各個階段的持續學習與本集團一起成長及不斷超越。本集團高級管理層將持續與僱員溝通，確保該文化可於本集團所有層面貫徹實行。

為吸引及挽留人才，本集團向僱員提供具競爭力的薪酬(包括表現花紅)，以及晉升機會、薪償及福利待遇。薪酬乃參照當前市況及個別僱員的能力、資歷及經驗釐定。僱員將獲派表現花紅，作為彼等對本集團所作貢獻的認可。僱員享有強制性公積金(「強積金」)及醫療保險。僱員亦可享有法定假期及不同種類的有薪假期，包括年假、病假、婚假、產假、侍产假、補假、恩恤假及傷假。如需超時工作，僱員可獲適當的超時工資或補償休假。本集團時刻關懷僱員，並致力優化僱員的工作時數，我們已透過實行彈性工時計劃鼓勵員工專注於健康的工作與生活之間的平衡。此外，本集團定期檢討薪酬、福利、培訓及職業健康及安全政策，並採用賞罰制度，每年透過獎項認可及鼓勵僱員提供優質客戶服務，另一方面，對任何嚴重行為不當的僱員採取紀律行動。

# 環境、社會及管治報告

## 薪酬委員會

為確保本集團的薪酬計劃保持競爭力，本集團於2018年1月26日成立薪酬委員會。薪酬委員會的主要職責乃就有關本集團全體董事、高級管理層及一般員工的整體薪酬政策及架構，向董事會提供反饋意見及作出建議。此外，委員會須確保概無董事或任何彼等的聯繫人釐定彼等各自的薪酬。截至本報告日期，薪酬委員會合共有三名成員，包括胡子敬先生、郎永華先生及黃纓喻女士，其中郎永華先生擔任委員會主席。

薪酬委員會將定期開會審閱本集團的薪酬政策、評估表現以及就本集團執行董事及高級管理層的薪酬待遇作出建議。

## 退休福利計劃

本集團根據香港強制性公積金計劃條例就所有香港合資格受聘僱員參與強制性公積金計劃(統稱「**退休計劃**」)。本集團於報告期間向中國僱員提供各項社會保險福利及公積金，以營造和諧的工作環境。

於報告期間，本集團就退休計劃已付供款總額約為620,000港元，有關款項已確認為開支並計入綜合損益及其他全面收益表內的員工成本。

## 平等機會、多元化及反歧視

本集團尊重平等機會，就僱員操守、招聘、擢升、培訓及發展、晉升、薪償及福利以及所有其他僱傭常規方面採取相似政策。本集團的僱員手冊清晰列明禁止所有因性別、種族背景、宗教、膚色、性傾向、年齡、婚姻狀況、家庭崗位、退休、殘疾或懷孕而被剝奪機會的任何行為。本集團絕不容忍任何性騷擾及歧視行為，任何被發現行為不當的僱員將一律受到內部紀律處分。

於報告期間，本集團已遵守對本集團有重大影響的有關薪酬及解僱、招聘及晉升、工時、假期、平等機會、多元化、反歧視、其他待遇及福利以及防止聘用童工及強制勞工的相關法律及法規，包括下列各項。

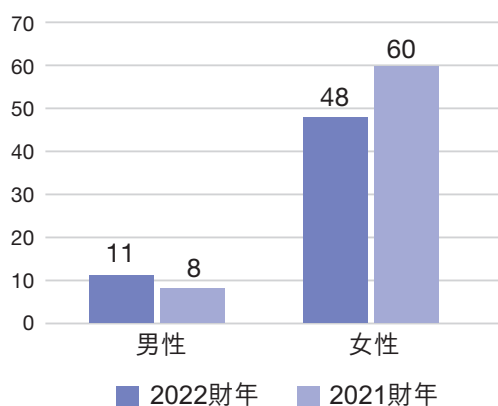
- 僱傭條例(香港法例第57章)；
- 強制性公積金計劃條例(香港法例第485章)；
- 職業安全及健康條例(香港法例第509章)；
- 最低工資條例(香港法例第608章)；
- 僱用兒童規例；
- 性別歧視條例(香港法例第480章)；
- 殘疾歧視條例(香港法例第487章)；
- 家庭崗位歧視條例(香港法例第527章)；及
- 種族歧視條例(香港法例第602章)。

# 環境、社會及管治報告

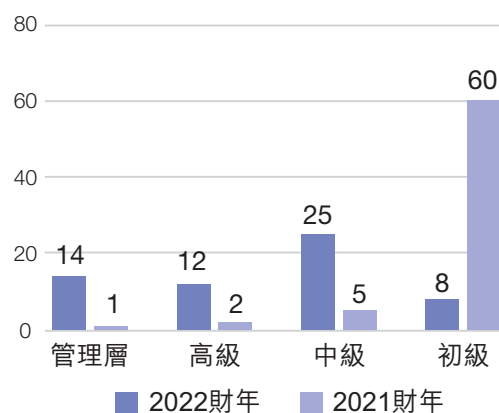
## 員工多元化及分佈

基於我們的業務性質，女性員工佔我們員工的大部分。然而，由於本集團明白僱員背景多元化可為處理現今商務事宜帶來寶貴的視野、技能、經驗及知識，本集團意識到文化多元化的重要性，並僱用不同年齡、性別及種族的員工。截至2022年3月31日，本集團共有全職員工59人(2021年：68人)，其中全職僱員為49人(2021年：64人)，細分如下：

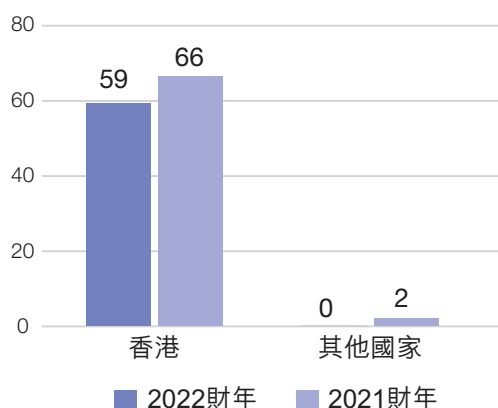
### 按性別劃分的僱員人數



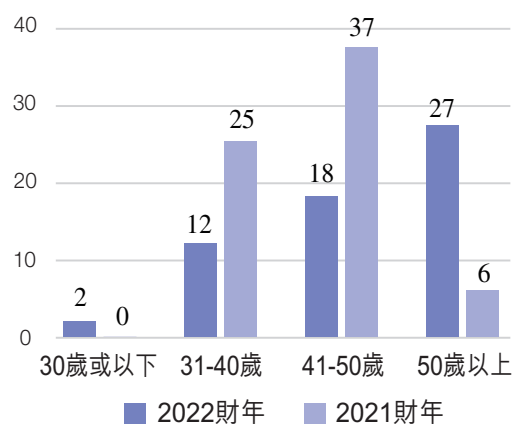
### 按僱員類別劃分的僱員人數



### 按地區劃分的僱員人數



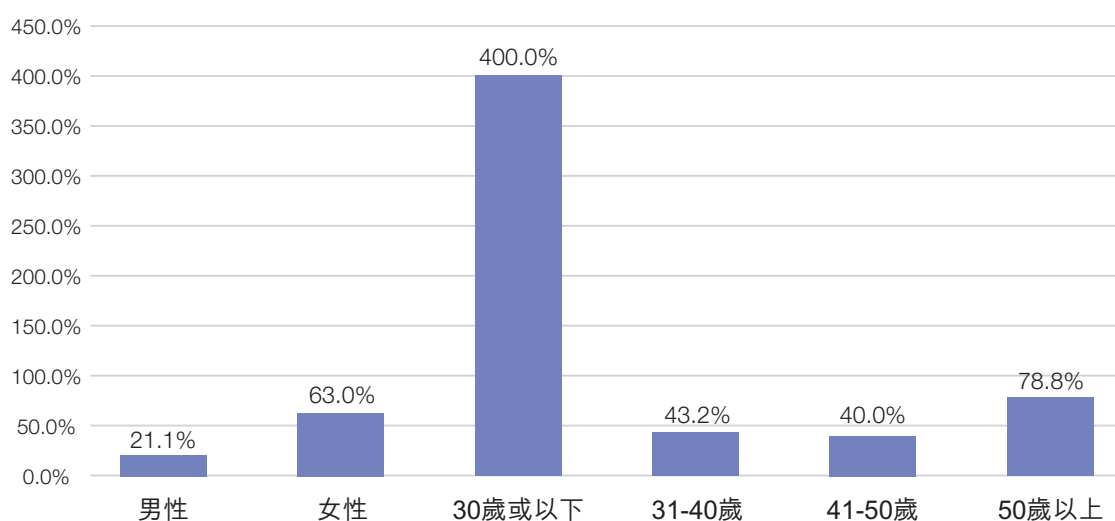
### 按年齡劃分的僱員人數



## 環境、社會及管治報告

本年度整體僱員流失比率為56.7%，並按不同類別進一步細分。環境、社會及管治報告工作委員會已作出評估並認為我們的流失率相對健康及穩定。

僱員流失率(按類別劃分)



附註：流失率乃根據年內離職人數除以2021年及2022年報告期間平均僱員總數計算得出。

### B2：健康與安全

本集團關注並明白僱員健康及安全的重要，並致力在符合相關法律及法規的情況下提供安全及健康的工作環境。本集團採用環境營運健康及安全政策並維持高職業安全及健康水準，以確保員工於舒適及安全的環境工作。本集團已推行監察室內空氣質素(「**室內空氣質素**」)、監察空氣懸浮灰塵及化學物(例如甲烷及乙二醇)有否存在的工作間健康監察計劃，並定期監察生產場地的噪音水平，確保工作環境安全。舉例而言，本集團於所有物業推行無煙環境，確保室內空氣質素維持於優良水平，且要求生產場地提供合適的通風系統。

本集團亦委任一名環境健康安全主任(「**環境健康安全主任**」)，負責維持高級管理層及僱員之間的清晰溝通。此外，環境健康安全主任負責監察本集團的環境健康安全目標及水準以及營運期間僱員的安全。環境健康安全主任的職責亦包括識別日常營運過程中可能出現的任何潛在危險以及確保安全設備的定期保養。

我們的生產場地每年進行檢查，以識別任何潛在職業危害。工作崗位涉及處理化學物的員工需每年強制接受職業健康檢測，以監察其健康及識別有否出現職業病患。

# 環境、社會及管治報告

於過往三年，我們並未發生任何與工作相關的死亡事故。

下表顯示我們的工傷率，董事對此表示滿意。

工傷表	2022 財年	2021 財年	2020 財年
工傷率 (假設 300 個工作日)	0%	0.03%	0.005%
造成損失工作日天數	0	7	10.5

## 我們在控制 2019 冠狀病毒方面的工作

本集團針對 2019 冠狀病毒病採取以下預防措施進行辦公室管理：

- 確保空調系統維護良好。定期清潔空氣過濾器；
- 辦公室不時開窗通風；
- 保持辦公環境的乾淨衛生。每天使用稀釋的家用漂白劑溶液 (1 份漂白劑兌 99 份水) 對常用設備 (包括電話) 至少清潔消毒一次。使用清水浸濕的毛巾再次擦拭；
- 如需清潔嘔吐物，使用稀釋的家用漂白劑溶液 (1 份漂白劑兌 49 份水)。用清水沖洗相關區域，然後擦乾；
- 保持地毯、門窗的清潔；
- 確保廁所設施維護得當；
- 廁所內提供洗手液、一次性毛巾及／或烘手機；及
- 提醒有發燒或咳嗽症狀的員工暫停工作、立即就醫。

本集團重視員工特別是一線員工的憂慮。我們與員工保持緊密聯繫，消除彼等的擔憂。本集團為僱員提供口罩及手部消毒劑。

## 整體健康與安全合規狀況

於報告期間，本集團已遵守對本集團有重大影響，且有關提供安全工作環境及保護僱員免受職業危害的相關法律及法規。

# 環境、社會及管治報告

## B3. 發展及培訓

培訓及發展乃本集團人力資源管理策略重要的一環，對僱員的個人發展至關重要，亦可提升本集團的整體業務表現。

本集團的培訓計劃為特別設計，以符合業務需要及幫助僱員改善彼等的知識及相關技能。人力資源部及部門主管將於年初擬定量身訂做的年度全面培訓計劃，並由管理層審批。本集團將每月進行複檢，確保計劃妥善實行，且能達到擬定進展。部門主管將於年末匯報概要報告。此外，新入職者亦需參與迎新培訓課程，以了解公司政策、業務及文化。

就香港的零售員工而言，我們的迎新培訓計劃包括客戶服務、店舖日常營運、存貨管理及產品訂單程序。於報告期間，本公司亦為董事提供培訓，以提升及更新彼等的監管知識及作為董事的職責，並確保彼等可繼續為董事會作出積極貢獻。

向董事／僱員提供的培訓計劃的部份數據載列如下：

	2022 財年	2021 財年
總培訓時數(工時)	30	140
每名董事／僱員平均培訓時數	3	2.1

## B4：勞工準則

本集團的人力資源部門於招聘過程中嚴格遵守香港勞工法例及遵從招聘指引。本集團於出勤制度中訂明工時、休息及休假權利、勞工保障及工作環境及提供清晰指引。進一步資料可參閱我們派發供全體僱員參閱的僱員手冊。

作為一間生產兒童產品的公司，本集團對業務營運過程份外審慎，避免任何形式的童工活動。本集團嚴禁童工活動以保障年幼兒童，並於招聘中實施一系列防範措施。作為招聘程序的一部分，工作人員會要求應徵者出示身份證明法律文件作為年齡證明。我們的面試官亦會進行面對面身份鑑定及核對所提供的資料，以確保受聘僱員與所示年齡相符。

此外，本集團提供合理薪償予僱員，禁止任何形式的奴役或強制勞工，而僱員可根據所作出的貢獻獲得公平的薪金。本集團將定期進行修訂，確保本集團的薪酬水平對所有職級的僱員均具競爭力及公平。

因此，於報告期間，本集團業務概無僱用童工或強制勞工，而本集團已遵守所有適用勞工準則相關香港法例及法規，包括但不限於香港法例第57章《僱傭條例》。



## 環境、社會及管治報告

### 僱員、客戶、供應商及其他持份者

本集團重視與僱員、客戶及供應商的關係，將其視為業務的重要範疇。本集團亦透過檢討會議維持與其僱員溝通的公開渠道，並從中獲得對其業務表現的建議。已證實這一方式有助本集團了解最新營運績效及進一步改善服務質素。本集團亦致力與供應商建立密切的合作關係，並定期進行表現回顧及評估，與客戶建立更緊密的合作關係。

本集團亦相信，有效溝通應包括及時且準確的信息披露。這不僅為股東及投資者提供了寶貴資料，有利於投資者關係，亦鼓勵建設性反饋意見，有助本集團完善業務營運。

本集團將延續其公開溝通策略，日後與其持份者維持成功的長期合作關係。

### B5：供應鏈管理

本集團十分重視品牌聲譽，並將環境價值納入供應商及分包商採購程序，旨在藉保護棲息地、維持生物多樣性及其他相關環境事務以支持環保。我們的採購部確保供應商及分包商遵守相關的本地及國際標準，並定期評核績效以作跟進。我們會就新供應商及現有供應商的產品及服務質量進行年度評估，並僅將獲核准的供應商及分包商列入經選定服務供應商組別，以期未來合作。

### B6：產品責任

由於本集團的產品使用者是嬰幼兒，我們特別重視產品安全，確保原材料清單或在生產過程中不會使用任何有害化學物。本集團嚴格遵守所有國際法例及規例以及客戶提供的標準，並列舉如下：

- 消費品安全條例(香港法例第456章)；
- 消費品安全規例(香港法例第456A章)；
- 玩具及兒童產品安全條例(香港法例第424章)；
- 玩具及兒童產品安全(附加安全標準或規定)規例(香港法例第424C章)；及
- 其他相關法律及法規。

本集團將繼續密切監察整個生產過程、執行最高標準，並確保我們的產品安全無虞，成為兒童的完美玩伴。



## 環境、社會及管治報告

當本集團收到負面反饋時，客服會在日誌中記錄有關情況，並採取一切必要行動解決有關問題，包括但不限於退款、更換不同類型的產品及更換有問題的產品。所有客戶退款須經行政總裁或財務主管批准。於報告期間，共收到10個(2021年：120個)負面反饋。處理有關事宜後，客服將更新反饋記錄表。所有相關文件將妥善存檔。

於報告期間，概無已售或已運送產品因安全及健康理由而須回收，且本集團並不知悉有任何違反食品安全法律及法規的情況。

### 版權及消費者私隱保障

本集團採取一切必要行動以保障品牌擁有人的版權及客戶的私隱。本集團的所有數據管理用戶均須遵守有關資料收集的一系列條款及條件，並僅作業務用途。本集團禁止未經授權發佈資料，亦保留對違規人士採取法律行動的權利。如有任何版權問題，本集團鼓勵任何人士通過電郵作出查詢，而我們的法律團隊亦會在有需要時提供意見及跟進處理。

於本報告期間內，本集團並不知悉有任何違反中國及香港的消費者資料保障及私隱法律或法規的情況。

### 知識產權

我們尊重知識產權，如商標、專利及版權等。本集團保存其知識產權的完整記錄，並將於其任何知識產權遭侵犯時尋求法律意見及採取適當行動。誠如本集團員工手冊所述，倘我們的員工被發現違反適用規則及規例，彼等不僅可能面臨紀律處分，亦可能被檢控及面臨刑事或民事責任。

於報告期間，我們相信我們已採取一切合理措施保護我們的知識產權及阻止任何有關侵權行為。我們並不知悉(i)我們侵犯第三方擁有的任何知識產權；或(ii)任何第三方侵犯我們擁有的任何知識產權。

### 整體產品責任合規狀況

於報告期間，我們產品及服務並無嚴重違反有關廣告、標籤及私隱事宜的相關法律及法規。本集團已遵守對本集團有重大影響，且有關所提供產品及服務的安全、廣告、標籤及私隱事宜以及補救方法的相關法律及規例。





## 環境、社會及管治報告

### B7：反貪污

本集團致力在不受不當影響下管理所有業務，並視誠實、誠信與公平為其核心價值。全體董事及員工都必須嚴格遵守行為守則及員工規例，以防止潛在的賄賂、勒索、欺詐及洗黑錢行為。本集團已制定舉報程序，建立與高級管理層直接溝通的渠道，以舉報任何形式的違規行為。

#### 整體反貪污狀況

於報告期間內，本集團已遵守防止賄賂條例(第201章)，亦無針對本集團或其董事或僱員的有關貪污行為的法律訴訟。

### B8：社區投資

本集團了解，其業務重點在於既為股東帶來利潤，同時亦承擔社會責任，並在需要時關顧、服務及回饋社區。高級管理層持續物色機會支持社區活動，本集團將繼續致力支持社區並回饋有需要人士。

# 環境、社會及管治報告

## 社會關鍵績效指標

關鍵績效指標	單位	2022 財年	2021 財年	
員工	性別			
	男性	人	11	8
	女性	人	48	60
	僱傭類型			
	全職	人	49	64
	兼職	人	10	4
	年齡			
	30 歲以下	人	2	0
	31-40 歲	人	12	25
	41-50 歲	人	18	37
50 歲以上	人	27	6	
流失率	性別			
	男性	%	21	2
	女性	%	63	9
	僱傭類型			
	全職	%	49	10
	兼職	%	121	100
	年齡			
	30 歲以下	%	400	2
	31-40 歲	%	43	9
	41-50 歲	%	40	8
50 歲以上	%	79	20	
培訓	僱員職級			
	管理層	小時	30	140
	高級	小時	不適用	不適用
	中級	小時	不適用	不適用
	初級	小時	不適用	不適用
受訓率	性別			
	男性	%	80	100
	女性	%	20	不適用
	僱員職級			
	管理層	%	100	100
	高級	%	不適用	不適用
	中級	%	不適用	不適用
	初級	%	不適用	不適用
供應商	中國	名供應商	13	25
	香港	名供應商	7	不適用

附註：流失率乃根據年內離職人數除以 2021 年及 2022 年報告期間平均僱員總數計算得出。

# 環境、社會及管治報告

香港聯交所《環境、社會及管治報告指引》一般披露		參考章節／備註	不遵守就解釋
<b>A. 環境</b>			
<b>A1 排放物</b>	有關廢氣及溫室氣體排放、向水及土地的排 污、有害及無害廢棄物的產生等的： a) 政策；及 b) 遵守對發行人有重大影響的相關法律及 規例 的資料。	A. 環境	已遵守
<b>關鍵績效指標 A1.1</b>	排放物種類及相關排放數據。	環境關鍵績效指標	已遵守
<b>關鍵績效指標 A1.2</b>	直接(範圍1)及能源間接(範圍2)溫室氣體排 放量(以噸計算)及(如適用)密度(如以每產量 單位、每項設施計算)。	環境關鍵績效指標	已遵守
<b>關鍵績效指標 A1.3</b>	所產生有害廢棄物總量(以噸計算)及(如適用) 密度(如以每產量單位、每項設施計算)。	於報告期間，我們概無 產生任何有害廢棄物。	已遵守
<b>關鍵績效指標 A1.4</b>	所產生無害廢棄物總量(以噸計算)及(如適用) 密度(如以每產量單位、每項設施計算)。	環境關鍵績效指標	已遵守
<b>關鍵績效指標 A1.5</b>	描述所訂立的排放量目標及為達到這些目標 所採取的步驟。	我們正在評估能否切實 可行地設定任何排放目 標。	已解釋
<b>關鍵績效指標 A1.6</b>	描述處理有害及無害廢棄物的方法、減低排 放量的措施及所得成果。	A1：排放物	已遵守

## 環境、社會及管治報告

香港聯交所《環境、社會及管治報告指引》一般披露		參考章節／備註	不遵守就解釋
<b>A2 資源使用</b>	有效使用資源(包括能源、水及其他原材料)的政策。	A2：資源使用	已遵守
<b>關鍵績效指標 A2.1</b>	按類型劃分的直接及／或間接能源(如電、氣或油)總耗量(以千個千瓦時計算)及密度(如以每產量單位、每項設施計算)。	環境關鍵績效指標	已遵守
<b>關鍵績效指標 A2.2</b>	總耗水量及密度(如以每產量單位、每項設施計算)。	環境關鍵績效指標	已遵守
<b>關鍵績效指標 A2.3</b>	描述所訂立的能源使用效益目標及為達到這些目標所採取的步驟。	A2：資源使用	已遵守
<b>關鍵績效指標 A2.4</b>	描述求取適用水源上可有任何問題，以及所訂立的用水效益目標及為達到這些目標所採取的步驟。	我們在營運中求取水源方面沒有問題。	已解釋
<b>關鍵績效指標 A2.5</b>	製成品所用包裝材料的總量(以噸計算)及(如適用)每生產單位估量。	環境關鍵績效指標	已遵守
<b>A3 環境及天然資源</b>	減低發行人對環境及天然資源造成重大影響的政策。	A3：環境及天然資源	已遵守
<b>關鍵績效指標 A3.1</b>	描述業務活動對環境及天然資源的重大影響及已採取管理有關影響的行動。	A3：環境及天然資源	已遵守
<b>A4 層面</b>	識別及應對已經及可能會對發行人產生影響的重大氣候相關事宜的政策。	A4：氣候變化	已遵守
<b>關鍵績效指標 A4.1</b>	描述已經及可能會對發行人產生影響的重大氣候相關事宜，及應對行動。	A4：氣候變化	已遵守

## 環境、社會及管治報告

香港聯交所《環境、社會及管治報告指引》一般披露		參考章節／備註	不遵守就解釋
<b>B. 社會</b>			
<b>B1 僱傭</b>	有關薪酬及解僱、招聘及晉升、工作時數、假期、平等機會、多元化、反歧視以及其他待遇及福利的政策及遵守對發行人有重大影響的相關法律及規例的資料。	B1：僱傭	已遵守
<b>關鍵績效指標 B1.1</b>	按性別、僱傭類型（如全職或兼職）、年齡組別及地區劃分的僱員總數。	社會關鍵績效指標	已遵守
<b>關鍵績效指標 B1.2</b>	按性別、年齡組別及地區劃分的僱員流失比率。	社會關鍵績效指標	已遵守
<b>B2 健康與安全</b>	有關提供安全工作環境及保障僱員避免職業性危害的： a) 政策；及 b) 合規及嚴重不合規有重大影響的相關法律及規例的資料。	B2：健康與安全	已遵守
<b>關鍵績效指標 B2.1</b>	過去三年（包括匯報年度）每年因工亡故的人數及比率。	B2：健康與安全	已遵守
<b>關鍵績效指標 B2.2</b>	因工傷損失工作日數。	B2：健康與安全	已遵守
<b>關鍵績效指標 B2.3</b>	描述所採納的職業健康與安全措施，以及相關執行及監察方法。	B2：健康與安全	已遵守

## 環境、社會及管治報告

香港聯交所《環境、社會及管治報告指引》一般披露		參考章節／備註	不遵守就解釋
<b>B3 發展及培訓</b>	有關提升僱員履行工作職責的知識及技能的政策。描述培訓活動。	B3：發展及培訓	已遵守
<b>關鍵績效指標 B3.1</b>	按性別及僱員類別劃分的受訓僱員百分比。	社會關鍵績效指標	已遵守
<b>關鍵績效指標 B3.2</b>	按性別及僱員類別劃分，每名僱員完成受訓的平均時數。	社會關鍵績效指標	已遵守
<b>B4 勞工準則</b>	有關防止童工或強制勞工的： a) 政策；及 b) 合規及嚴重不合規有重大影響的相關法律及規例的資料。	B4：勞工準則	已遵守
<b>關鍵績效指標 B4.1</b>	描述檢討招聘慣例的措施以避免童工及強制勞工。	B4：勞工準則	已遵守
<b>關鍵績效指標 B4.2</b>	描述在發現違規情況時消除有關情況所採取的步驟。	B4：勞工準則	已遵守
<b>B5 供應鏈管理</b>	管理供應鏈的環境及社會風險政策。	B5：供應鏈管理	已遵守
<b>關鍵績效指標 B5.1</b>	按地區劃分的供應商數目。	社會關鍵績效指標	已遵守
<b>關鍵績效指標 B5.2</b>	描述有關聘用供應商的慣例，向其執行有關慣例的供應商數目，以及相關執行及監察方法。	B5：供應鏈管理	已遵守
<b>關鍵績效指標 B5.3</b>	描述有關識別供應鏈每個環節的環境及社會風險的慣例，以及相關執行及監察方法。	B5：供應鏈管理	已遵守
<b>關鍵績效指標 B5.4</b>	描述在揀選供應商時促使多用環保產品及服務的慣例，以及相關執行及監察方法。	B5：供應鏈管理	已遵守

## 環境、社會及管治報告

香港聯交所《環境、社會及管治報告指引》一般披露		參考章節／備註	不遵守就解釋
<b>B6 產品責任</b>	有關所提供產品和服務的健康與安全、廣告、標籤及私隱事宜以及補救方法的： a) 政策；及 b) 遵守對發行人有重大影響的相關法律及規例的資料。	B6：產品責任	已遵守
<b>關鍵績效指標 B6.1</b>	已售或已運送產品總數中因安全與健康理由而須回收的百分比。	我們概無任何產品回收	已解釋
<b>關鍵績效指標 B6.2</b>	接獲關於產品及服務的投訴數目以及應對方法。	B6：產品責任	已遵守
<b>關鍵績效指標 B6.3</b>	描述與維護及保障知識產權有關的慣例。	知識產權	已遵守
<b>關鍵績效指標 B6.4</b>	描述質量檢定過程及產品回收程序。	B6：產品責任	已遵守
<b>關鍵績效指標 B6.5</b>	描述消費者資料保障及私隱政策，以及相關執行及監察方法。	保護版權和消費者私隱	已遵守

## 環境、社會及管治報告

香港聯交所《環境、社會及管治報告指引》一般披露		參考章節／備註	不遵守就解釋
<b>B7 反貪污</b>	有關防止賄賂、勒索、欺詐及洗黑錢的： a) 政策；及 b) 遵守對發行人有重大影響的相關法律及規例的資料。	B7：反貪污	已遵守
<b>關鍵績效指標 B7.1</b>	於匯報期內對發行人或其僱員提出並已審結的貪污訴訟案件的數目及訴訟結果。	並無發現有關情況。 有關詳情請參閱B7：反貪污	已遵守
<b>關鍵績效指標 B7.2</b>	描述防範措施及舉報程序，以及相關執行及監察方法。	B7：反貪污	已遵守
<b>關鍵績效指標 B7.3</b>	描述向董事及員工提供的反貪污培訓。	B7：反貪污	已遵守
<b>B8 社區投資</b>	有關以社區參與來了解營運所在社區需要和確保其業務活動會考慮社區利益的政策。	B8：社區投資	已遵守
<b>關鍵績效指標 B8.1</b>	專注貢獻範疇（如教育、環境事宜、勞工需求、健康、文化、體育）。	我們沒有任何貢獻	已解釋
<b>關鍵績效指標 B8.2</b>	在專注範疇所動用資源（如金錢或時間）。	B8：社區投資	已遵守