



XINYI ELECTRIC STORAGE HOLDINGS LIMITED 信義儲電控股有限公司

(於開曼群島註冊成立之有限公司)

股份代號：08328



環境、社會及
管治報告

2022



目錄

關於本報告	2
董事會聲明	4
ESG 管治及策略	5
利益相關方參與及重要性評估	6
關於信義儲電	8
環境保護	9
排放物	9
資源使用	16
環境及天然資源	20
氣候變化	21
社會責任	25
僱傭及勞工常規	25
僱傭	25
健康與安全	31
發展及培訓	32
勞工準則	34
營運慣例	35
供應鏈管理	35
產品責任	37
反貪污	39
社區	40
社區投資	40
附錄	41
香港聯合交易所有限公司《環境、社會及管治報告指引》索引	41

關於本報告

範疇及報告期間

本報告按照香港聯合交易所有限公司(「香港聯交所」)的GEM證券上市規則附錄二十《環境、社會及管治(「ESG」)報告指引》(「ESG報告指引」)編寫。信義儲電控股有限公司(以下簡稱「信義儲電」或「本公司」)(香港聯交所股份代號：08328)發佈的《環境、社會及管治報告》(「ESG報告」)，主要描述由二零二二年一月一日至二零二二年十二月三十一日為止期間，信義儲電在企業社會責任的政策及表現。本ESG報告提供本集團所承擔的可持續策略及社會責任的總覽。有關本集團企業管治事宜的詳情，請參閱本公司於二零二三年三月三十一日刊發的年報。

本ESG報告以中、英文兩種文字出版，若兩種版本出現差異，請按中文版解讀。

本ESG報告可在本公司網站(<http://www.xinyies.com>)及香港聯交所網站(<http://www.hkexnews.hk>)查閱。

報告範圍

本ESG報告涵蓋本公司及其附屬公司(「本集團」)，包括本集團的主要業務，即儲電業務、光伏電站的工程、採購及建築服務(「EPC服務」)、光伏膠膜(「光伏膠膜」)，以及汽車玻璃維修及更換服務。其中，環境關鍵表現指標主要涵蓋本集團的儲電業務、光伏膠膜和汽車玻璃維修及更換服務，其他資料及社會關鍵表現指標與本公司及其附屬公司有關。

鑒於本集團將大部分EPC服務外派予承包商，故EPC服務的環境關鍵表現指標並無計入本ESG報告。此外，由於本集團於馬來西亞的光伏膠膜生產線於年內仍在安裝階段及尚未投產，故其環境關鍵表現指標並無計入本ESG報告。

報告準則

本ESG報告的編製遵循ESG報告指引中所載的報告準則。本ESG報告的主要內容按照重要性、量化、平衡及一致性的準則進行組織及展現，並應用於整個報告過程。

重要性：

本集團通過 ESG 重要性評估採納重要性準則，優先考慮對本集團至關重要的 ESG 問題及相關風險及機遇。

量化：

本集團以可量化的方式全面披露其環境及社會表現。具體而言，ESG 報告涵蓋了本集團年度排放量、各類資源的使用、員工人數、離職率等，體現了量化準則的應用。

平衡：

本集團堅持平衡準則，通過績效對比及進展分析，透明地揭示了 ESG 管理的成績及改進空間。

一致性：

除非本 ESG 報告另行載明，本集團採用了一套與其之前的工作相一致的 ESG 數據方法。

審閱及批准

本年度 ESG 報告已經本公司董事會（「**董事會**」）審批。

聯繫及詢問

本集團十分重視您對本 ESG 報告的看法。對本報告的內容如有任何疑問或建議，歡迎來電或來函詢問。我們的聯繫方式如下：

信義儲電控股有限公司

投資者關係部

地址： 香港九龍
觀塘海濱道 135 號
宏基資本大廈 21 樓

電話： +852 3919 2888

傳真： +852 3919 2890

電郵： ir@xyglass.com.hk

網站： www.xinyies.com



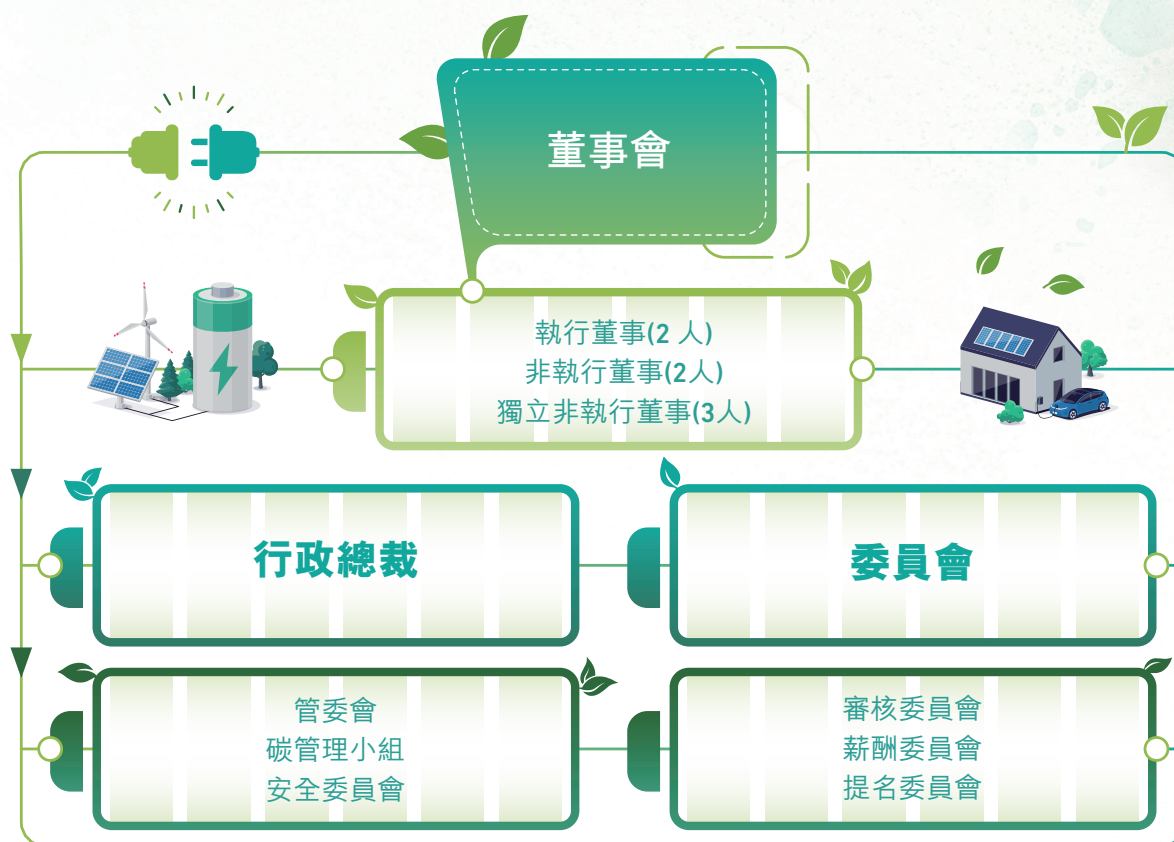
董事會聲明

信義儲電期望提升可持續發展在企業中的重要性，有效而完善的ESG管治是首要的一步，透過建立相關機制，為日後企業在可持續發展的道路上奠下重要基石。

董事會是ESG管理中的最高決策組織，負責審視本集團與ESG相關的政策及風險、界定ESG報告範圍，並授予行政總裁權力去擬定應對的戰略和政策。為更詳細地訂立及落實相關目標並監察進度，本集團成立多個以行政總裁為首的小組作推進工作及完成目標，再向董事會匯報，以確保本集團在業務營運及未來發展中有考量ESG的因素，由上而下傳遞ESG的重要性，共同落實ESG的工作。

此外，本集團每年透過多種渠道與持份者保持溝通，包括股東大會、問卷調查等方式，更多角度識別出各ESG議題的重要性，相關結果會向董事會匯報及審核，被判別為重點的議題，董事會會加強關注，包括為議題訂立可持續發展的大方向、推進方法等工作。我們會持續密切留意未來可持續發展的趨勢，適時更新或引入可行的做法，不斷加大可持續發展投入。

本ESG報告詳盡披露信義儲電二零二二年ESG的工作內容，並於二零二三年三月三十一日經由董事會審批並通過。



本集團認同 ESG 管理的重要性，期望透過更完善的 ESG 發展，把可持續發展的理念帶入到社會、客戶、員工、產業及其他持份者，肩負起企業的社會責任。

董事會全面負責本集團的 ESG 策略及報告。董事會負責評估及釐定本集團的 ESG 相關風險，並確保建立適當及有效的 ESG 風險管理及內部控制系統。

董事會是 ESG 管理的最高決策組織，由兩位執行董事、兩位非執行董事及三位獨立非執行董事所組成，各董事均具不同的專業性及經驗，分別成立了審核委員會、薪酬委員會及提名委員會，負責企業的管治部份。同時，董事會審視本集團與 ESG 相關的政策及風險，授予行政總裁權力去擬定應對的戰略和政策。為更詳細地訂立及落實相關目標並監察進度，除了管委會外，本集團近年相繼成立了碳管理小組及安全委員會，各個組織成員會由相關的部門管理層及員工所組成。為更具效率地推進工作並完成目標，使成員重視 ESG 的發展，相關組織成員會被在其考核系數中設立有關的關鍵績效指標，由上而下傳遞 ESG 的重要性。各相關組織均由行政總裁領導，再向董事會匯報，以確保本集團在業務營運及未來發展中有考量 ESG 的因素，並能充份審視及有效地管理 ESG 風險及目標進度，從而更針對性地參與包括 ESG 重要性評估及審核 ESG 全年報告等工作。

利益相關方參與及重要性評估

利益相關方參與

信義儲電高度重視利益相關方(包括客戶、政府、投資者、員工等)的參與，通過多種渠道積極獲取各利益相關方對公司有關ESG方面的意見及期望，為本公司制定未來的規劃及可持續發展作重要的參考。

主要利益相關方	期望及關切	主要溝通渠道
客戶	<ul style="list-style-type: none"> • 優質的產品 • 良好的客戶服務 • 消費權益受保障 	<ul style="list-style-type: none"> • 日常溝通 • 問卷調查 • 客戶拜訪
政府	<ul style="list-style-type: none"> • 遵守適用法律法規 • 地方經濟發展 • 公益事務 	<ul style="list-style-type: none"> • 日常溝通 • 會議交流 • 定期及突擊檢查
投資者／股東	<ul style="list-style-type: none"> • 信息、披露及公開透明 • 未來發展 • 投資回報 	<ul style="list-style-type: none"> • 信息披露 • 股東大會 • 投資者關係活動
員工	<ul style="list-style-type: none"> • 合理的薪酬福利 • 安全的工作環境 • 可見的發展機會 	<ul style="list-style-type: none"> • 薪酬福利體制 • 績效評估 • 培訓活動
供應商及業務合作方	<ul style="list-style-type: none"> • 公開公正的採購 • 遵守協定 • 長期夥伴關係 	<ul style="list-style-type: none"> • 供應商大會、業務會議、電話溝通及訪談 • 檢討及評估 • 實地拜訪
當地社區／環境	<ul style="list-style-type: none"> • 環境保護 • 企業責任 • 社區參與 	<ul style="list-style-type: none"> • 環境評估 • 志願者活動 • 慈善活動

重要性評估

管理層及本集團主要業務的員工均有參與編製 ESG 報告，協助本集團檢討其營運及甄別相關 ESG 議題並評估該等議題對其業務及利益相關方的重要性。通過建立長期有效的溝通機制，本集團及時獲知各利益相關方的期望與訴求，制定合理的 ESG 執行計劃與目標。本集團已識別出以下屬重要並將載入本 ESG 報告的議題：

A. 環境	
排放物	<ul style="list-style-type: none"> • 空氣污染物排放 • 溫室氣體排放 • 廢棄物管理
資源使用	<ul style="list-style-type: none"> • 能耗效率 • 用水效率 • 包裝材料使用
環境及天然資源	<ul style="list-style-type: none"> • 環保產品 • 環保辦公室管理
氣候變化	<ul style="list-style-type: none"> • 應對氣候變化
B. 社會	
僱傭	<ul style="list-style-type: none"> • 僱傭常規及平等機會
健康與安全	<ul style="list-style-type: none"> • 工作環境的健康及安全
發展及培訓	<ul style="list-style-type: none"> • 僱員培訓管理
勞工準則	<ul style="list-style-type: none"> • 防止童工及強制勞工
供應鏈管理	<ul style="list-style-type: none"> • 供應商評估機制
產品責任	<ul style="list-style-type: none"> • 質素控制 • 客戶信息及隱私
反貪污	<ul style="list-style-type: none"> • 反貪污守則及遵守情況
社區投資	<ul style="list-style-type: none"> • 社區服務

關於信義儲電

信義儲電於一九九六年開展業務並已戰略性轉型為集成新能源解決方案供應商。自二零一七年起，本集團開始從事新能源業務，專注於儲電產品及光伏膠膜，且亦為光伏電站提供EPC服務、叉車貿易及風場管理服務。此外，信義儲電目前為香港主要汽車玻璃維修及更換服務供應商之一。

新能源－儲電業務

本集團於中華人民共和國（「中國」）江蘇省張家港設有鋰電池及儲能產品生產及銷售的生產設施。

本集團的儲電業務主要專注於工商業儲能產品以及戶用儲能產品的開發及銷售。本集團的產品主要以集成系統出售及安裝，包括鋰電池、電池管理系統及其他組件（如能源管理系統及電力調節系統）。本集團的工商業儲能產品主要用於調峰調頻及穩定供電的儲能系統，亦用於不間斷電源。本集團的戶用儲能產品主要包括微型儲能產品及便攜式電動車充電樁。

新能源－EPC服務

本集團向中國及加拿大客戶就在其場所安裝光伏電站提供光伏電站EPC服務。

新能源－光伏膠膜

自二零二一年第四季度以來，本集團積極籌備發展光伏膠膜的生產及銷售。本集團的光伏膠膜產品乃用於光伏組件的封裝材料。本集團現正於中國安徽省蕪湖市建設及安裝光伏膠膜生產設施。除此以外，本集團亦於馬來西亞建立一條光伏膠膜生產線，現時正進行安裝及調試。

汽車玻璃維修及更換服務業務

本集團於香港經營四間服務中心及一支車隊服務團隊，提供汽車玻璃維修及更換服務。

信義儲電不斷加大對新能源領域的業務投入，致力將本集團自身打造成為環保及創新的品牌。通過不斷整合和優化「綠色」產業鏈，給客戶帶來節能、環保的產品體驗的同時，積極宣導綠色發展之道，在本集團內部積極推動。

作為一間新能源業務領域的鋰電池及儲能產品製造商，以及光伏膠膜的製造商，本集團於中國內地進行業務的同時，致力對環境保護盡力盡責。本集團一直實施一連串環保措施，積極推行各種減排方案，旨在創造綠色空間。本集團響應國家提倡和推動環保工作，優化生產設施，實行智慧製造的自動化工序。「節能環保」作為企業發展戰略的重要部分，植入企業發展的每個環節。

為響應國家 2030 碳達峰及 2060 碳中和的目標，本集團已成立碳管理小組及碳管理辦公室，對本集團的碳排放實行管理，其主要工作包括編製、審核碳管理的目標、組織公司內部碳管理工作的宣傳和培訓工作、推進節能減排改造專案的實施、管理碳排放資料收集、核查、分析等。

年內，我們已符合有關環境保護的適用法律及法規，且不曾因不遵守相關環境保護的法律及法規而遭主管機關處罰或罰款。年內，我們不曾出現與危害環境有關並對我們構成重大影響的任何事故或投訴或索償。

排放物

本集團採取對環境負責的方式經營業務，旨在支持可持續發展。本集團注意到氣候變化所帶來的影響，致力於盡量減少我們的業務營運對環境構成的影響。

空氣污染物排放

本集團的經營自使用車輛產生空氣污染物排放。本集團經營車隊服務團隊，於我們的客戶要求的指定地點向我們的客戶提供汽車玻璃維修及更換服務。汽車燃料在燃燒過程中會產生氮氧化物、硫氧化物及顆粒物等空氣污染物。

環境保護

同時，本集團的鋰電池生產亦會產生空氣污染物，包括非甲烷總烴及顆粒物。空氣污染物通過引入除塵設備、N-甲基吡咯烷酮(NMP)回收系統及一級活性炭吸附裝置等設備處理後排放。本集團的負極合漿採用於蒸發時對環境無污染的去離子水做為溶劑；正極採用NMP作為溶劑，通過利用冷凝技術達到連續回收和淨化空氣的目的，其回收利用率超過99.5%。

此外，光伏膠膜生產過程中的配料、擠出工序會產生廢氣，本集團採用活性炭吸附廢氣及催化燃燒裝置進行處理，處理後的揮發性有機物達到排放標準。此處理方式屬於規範推薦的污染防治工藝，故此方式已達致排放標準以減低對環境的影響。

我們的叉車貿易及風電場管理業務並不涉及生產程序，因此污染物排放量並不顯著。

鋰電池相關業務及光伏膠膜業務遵守其業務所適用的環保法律法規，相關法律法規包括：

- 《中華人民共和國環境保護法》；
- 《中華人民共和國環境影響評價法》；
- 《中華人民共和國清潔生產促進法》；
- 《中華人民共和國大氣污染防治法》；
- 《中華人民共和國環境噪聲污染防治法》；
- 《中華人民共和國水污染防治法》；
- 《中華人民共和國固體廢物污染環境防治法》；
- 《電池工業污染物排放標準》(GB30484-2013)；及
- 《合成樹脂工業污染物排放標準》(GB31572-2015)

中國廠房嚴格監控排放物的排放資料以符合國家及區域法規的要求及行業標準所規定要求。空氣污染物排放符合國家和地方標準，並作密切監察。

本集團積極採取措施減少空氣污染物的排放，其中主要措施包括：

- 對設備、管道、閥門經常檢查、檢修，保證裝置氣密性良好
- 定期更換活性炭，以確保其對有機廢氣的吸附效率

二零二二年及二零二一年的空氣污染物排放量：

關鍵表現指標	單位	二零二二年	二零二一年
空氣污染物總排放			
— 氮氧化物 (NO _x)	千克	566.5	449.9 (附註1)
— 硫氧化物 (SO _x)	千克	0.1	0.1
— 顆粒物 (PM)	千克	63.7	54.9 (附註1)
— 非甲烷總烴 (NMHC)	千克	199.2	270.5

附註：

1. 部分二零二一年的空氣污染物排放量在資料經審閱後已重列。

本集團生產鋰電池會產生及排放顆粒物及非甲烷總烴，由於二零二二年本集團採用更精準的方式檢測空氣污染物的排放，其檢測結果顯示排放濃度比二零二一年的方式低，因此即使本集團於二零二二年的鋰電池產量增加，非甲烷總烴的排放量錄得減少。

溫室氣體排放

本集團溫室氣體的主要排放源為汽車消耗的燃油及柴油，生產鋰電池及光伏膠膜所需購買的電力，以及生產鋰電池所需購買的蒸汽。

環境保護

二零二二年及二零二一年的溫室氣體排放量：

關鍵績效指標	單位	二零二二年	二零二一年
溫室氣體總排放量			
— 直接溫室氣體排放 ^(附註1)	二氧化碳當量(噸)	112.3	133.2
— 間接溫室氣體排放 ^(附註2)	二氧化碳當量(噸)	9,241.3	10,424.4
溫室氣體排放總量	二氧化碳當量(噸)	9,353.6	10,557.6
溫室氣體排放密度			
— 溫室氣體排放			
• 儲電業務	二氧化碳當量(千克)/千瓦時	35.5	93.0
• 光伏膠膜	二氧化碳當量(千克)/平方米	0.2336	不適用 ^(附註4)
• 汽車玻璃維修及更換服務	二氧化碳當量(千克)/千港元收入	3.9	4.0

附註：

1. 直接溫室氣體排放(範圍1排放)指自本集團擁有的移動源的燃料燃燒直接產生的溫室氣體排放，乃根據香港聯交所頒佈的「如何準備環境、社會及管治報告—附錄二：環境關鍵績效指標匯報指引」計算。
2. 間接溫室氣體排放(範圍2排放)指本集團外部購買電力及蒸汽消耗所產生的溫室氣體排放。外部購買電力消耗所產生的溫室氣體排放乃根據中華人民共和國生態環境部發佈的二零一九年減排項目中國區域電網基準線排放因子(採用電量邊際排放因子和容量邊際排放因子之平均)、中電發佈的二零二二年可持續發展報告計算。外部購買蒸汽消耗所產生的溫室氣體排放乃基於國家發展和改革委員會發佈的《工業其他行業企業溫室氣體排放核算方法與報告指南(試行)》計算。
3. 為更有效的披露本集團不同業務在溫室氣體排放的表現，溫室氣體排放密度已按不同業務呈列。
4. 由於光伏膠膜是本集團於二零二二年開展的新業務，因此二零二一年沒有比較數字提供。

本集團積極採取措施減少溫室氣體的排放，其中主要措施包括：

- 改善及提升塗布機速度，提升設備效率，減少蒸汽使用量
- 給空壓機安裝變頻器，減少用電量
- 安裝分佈式光伏發電設備，減少間接溫室氣體排放量

由於本集團位於張家港的鋰電池生產基地的分佈式光伏發電設備已於二零二二年初投入使用，外購電力減少，因此儲電業務的溫室氣體的排放量及排放密度於二零二二年錄得減少。

本集團預期隨著光伏膠膜逐步投產，二零二三年的溫室氣體排放量按實際數字計將較二零二二年有所增加，惟我們將透過以採取節能減排措施努力減低溫室氣體排放總量密度。本集團設定於二零二三年溫室氣體排放密度較二零二二年略低的目標，並預期透過不斷檢討以上措施達成該目標。

廢棄物管理

本集團在生產鋰電池及光伏膠膜的過程中無可避免地會產生有害及無害的廢棄物。廢電解液、廢活性炭及廢助劑桶為本集團的主要有害廢棄物，而NMP廢液、廢邊角料、不合格電池、廢包裝及生活垃圾為本集團的主要無害廢棄物。本集團生產鋰電池所產生的NMP廢液經由第三方檢測機構鑒別為屬於一般固體廢物。

本集團按照《中華人民共和國固體廢物污染環境防治法》、《一般工業固體廢物貯存和填埋污染控制標準》(GB18599-2020)及《危險廢物貯存污染控制標準》(GB18597-2001)妥善儲存有害廢棄物。大部分廢棄物均退回供應商或出售予有資質的回收公司。其他廢棄物將妥善包裝，然後交予廢物中心處理。

本集團積極採取措施減少廢棄物的產生，其中主要措施包括：

- 電解液使用管道，不生產時車間除濕機不關，減少廢電解液產生
- 提升電芯合格率，減少不合格電芯的產生
- 監督供應商使用無害外包裝材料

環境保護

二零二二年及二零二一年有害廢棄物及無害廢棄物產生數量：

關鍵績效指標	單位	二零二二年	二零二一年
所產生有害廢棄物及無害廢棄物總量			
— 有害廢棄物	噸	10.8	3.8 ^(附註1)
— 無害廢棄物	噸	954.1	1,105.1 ^(附註1)
密度			
— 有害廢棄物			
• 儲電業務	克／千瓦時	40.6	33.8 ^(附註1)
• 光伏膠膜	克／平方米	0.3176	不適用 ^(附註3)
— 無害廢棄物			
• 儲電業務	克／千瓦時	3,859.4	9,892.2 ^(附註1)
• 光伏膠膜	克／平方米	17.8	不適用 ^(附註3)

附註：

1. 本集團生產鋰電池所產生的NMP廢液經由第三方檢測機構鑒別為屬於一般固體廢物，因此二零二一年的NMP廢液產生量已由有害廢棄物重列至無害廢棄物。
2. 為更有效的披露本集團不同業務在廢棄物產生的表現，廢棄物產生密度已按不同業務呈列。
3. 由於光伏膠膜是本集團於二零二二年開展的新業務，因此二零二一年沒有比較數字提供。
4. 由於汽車玻璃維修及更換服務並不涉及生產過程，沒有顯著的廢棄物產生，因此其廢棄物產生數量並不在上表呈列。

本集團的儲電業務於二零二二年產生的有害廢棄物密度跟二零二一年相比增加，主要原因是其生產基地於二零二二年啟用污水處理設備，而使用該等設備產生了蒸發殘渣及水處理污泥等有害廢棄物。

為減少產生廢棄物，本集團的鋰電池生產基地於二零二二年執行以下優化措施：

- 通過對鋁殼一注電池注液流程進行技術優化，控制一注後電解液溢出問題，減少電池被溢出的電解液污染，同時減少電解液的報廢
- 根據一注注液量和負壓化成的負壓值，結合目前產品或設備特性由品管部、生產部、研發部制定新的脈衝式負壓化成工藝，減少負壓化成後的電解液的失液量，從而減少電解液的報廢

本集團預期隨著光伏膠膜逐步投產，二零二三年的有害及無害廢棄物產生量按實際數字計將較二零二二年有所增加，惟我們將透過以採取節能減排措施努力減低有害及無害廢棄物總量密度。本集團設定於二零二三年有害及無害廢棄物排放密度較二零二二年略低的目標，並預期透過不斷檢討以上措施達成該目標。

資源使用

本集團的能源消耗主要來自使用車輛所需的柴油和汽油，生產鋰電池及光伏膠膜所需購買的電力，以及生產鋰電池所需購買的蒸汽。

二零二二年及二零二一年水及能源消耗：

關鍵績效指標	單位	二零二二年	二零二一年
能耗			
—直接能耗	兆瓦時	3,929.9	545.5
—間接能耗	兆瓦時	18,548.6	20,782.0
—購買電力	兆瓦時	9,810.4	11,440.7
—購買蒸汽	兆瓦時	8,738.2	9,341.3
能耗總量	兆瓦時	22,478.5	21,327.5
用水總量	噸	116,766.9	33,251.4
密度			
—能耗			
• 儲電業務	千瓦時／千瓦時	99.0	185.4
• 光伏膠膜	千瓦時／平方米	0.6116	不適用(附註2)
• 汽車玻璃維修及更換服務	千瓦時／千港元收入	22.5	27.2
—用水量			
• 儲電業務	噸／千瓦時	0.4767	0.2878
• 光伏膠膜	噸／平方米	0.0018	不適用(附註2)
• 汽車玻璃維修及更換服務	噸／千港元收入	0.0253	0.0256

附註：

1. 為更有效的披露本集團不同業務在資源使用的表現，資源使用密度已按不同業務呈列。
2. 由於光伏膠膜是本集團於二零二二年開展的新業務，因此二零二一年沒有比較數字提供。

為了更有效的使用清潔能源，本集團已在其位於江蘇省張家港的鋰電池生產基地及安徽省蕪湖的光伏膠膜生產基地安裝分佈式光伏發電設備，提高發電效率和具備更好的環保性能。



生產基地的光伏發電設備

由於本集團已於二零二二年開始使用分佈式光伏發電設備提供生產鋰電池部份所需要的電力，二零二二年的直接能耗新增了本集團擁有／控制的設備的內部產生能源(即分佈式光伏發電設備所發電力)。同時，由於生產鋰電池部份所需的電力由上述的分佈式光伏發電設備提供，因此間接能耗(包括外購電力)跟二零二一年相比有所減少。

本集團已就節約能源實施各種節能策略，包括在不使用時關閉非必需電器，杜絕不必要的耗電情況。本集團於生產活動中選擇使用節能設備，減少高能耗的過時設備。

本集團不斷通過升級鋰電池生產的設備以達到節能減排和建立一個環境友好的工廠的目的。例如，在電池化成和分容工序中，電池要多次充電和放電。本集團的化成和分容系統具有能量回收功能，可以將電池放電的能量回饋給電網供其他設備再利用，回收效率可達約75%。通過此等方法，本集團可以更加有效地利用資源，一定程度上減少對各類資源的消耗。

為減少用電量，本集團的鋰電池生產基地於二零二二年執行以下節能降耗的措施：

- 通過優化配電房動力櫃綜保計量器參數優化，降低主線路電能損耗
- 通過計算鋁殼設備裝機功率，結合實際設備運行使用電能容量，在滿足生產使用電能容量的同時進行變壓器整合，減少用電損耗

在用水管理方面，本集團致力在生產過程中減少用水及廢水排放量。目前生產基地設有生活污水處理收集系統和生產污水處理收集系統，生產污水處理收集系統會回收在生產時產生的污水，生產污水全部回用，使用循環水生產，減少新取水量。生活污水則經過處理達到排放標準後始作排放。污水排放會就其酸鹼值(pH)、化學需氧量(COD)、懸浮物(SS)、總氮量(TN)、總磷量(TP)、溶解性總固體(TDS)及氨氮(NH₃-N)作定期監察，以確保符合國家指定的排放標準。

本集團的鋰電池生產基地於二零二一年搬遷至張家港，二零二一年該生產基地的用水總量並無包括其採用河水的取水量，而本集團於二零二二年加強資料收集後已全面記錄河水取水量，因此二零二二年的用水總量及用水量密度跟二零二一年相比大幅度增加。本集團將持續優化及加強各項環保資料的收集，以更全面地記錄及披露相關資料。

我們使用政府提供的水，且於二零二二年在尋找合適水源方面並無遭遇困難。

本集團預期隨著光伏膠膜逐步投產，二零二三年的能耗及用水總量按實際數字計將較二零二二年有所增加，惟我們將透過以採取節能降耗措施努力減低能耗及用水量密度。本集團設定於二零二三年能耗及用水量密度較二零二二年略低的目標，並預期透過不斷檢討以上措施達成該目標。

包裝材料

在製成品包裝方面，本集團盡量採用簡約包裝，並進行木托盤、紙板及包裝條的回收。

二零二二年及二零二一年所用包裝材料：

類型	單位	二零二二年	二零二一年(附註1)
木材	噸	196.0	2.0
塑料	噸	24.4	4.0
紙張	噸	142.0	22.8
其他	噸	196.0	0.1
總計	噸	558.4	28.9
密度			
—包裝材料			
• 儲電業務	克/千瓦時	54.6	258.7
• 光伏膠膜	克/平方米	91.8	不適用(附註3)

附註：

- 二零二一年的包裝材料用量在資料經審閱後已重列。
- 為更有效的披露本集團不同業務在包裝材料使用的表現，包裝材料使用數量已按不同業務呈列。
- 由於光伏膠膜是本集團於二零二二年開展的新業務，因此二零二一年沒有比較數字提供。
- 由於汽車玻璃維修及更換服務並不涉及包裝材料，沒有顯著的包裝材料使用，因此其包裝材料使用數量並不在上表呈列。

二零二二年的包裝材料用量較二零二一年大幅上升是因為新增光伏膠膜的產線，而光伏膠膜屬於包裝材料消耗量較高的產品。

本集團的儲電業務於二零二二年的包裝材料用量密度跟二零二一年相比大幅降低，主要原因是本集團於二零二二年的工商業儲能產品銷售佔比較高，工商業儲能產品所需的包裝材料較少，而二零二一年的其他鋰電池產品銷售需要使用較多包裝材料(如紙箱)。

本集團預期隨著光伏膠膜逐步投產，二零二三年的包裝材料用量按實際數字計將較二零二二年有所增加，惟我們將積極研究不同的成品包裝方法努力減低包裝材料用量密度，其中包括對包裝材料進行回收再利用，減少新包裝材料的使用等。

環境及天然資源

鋰電池、太陽能及風能屬可再生能源，能降低對傳統燃料能源的依賴，從而減少對環境及資源的破壞。與傳統電池比較，鋰電池具有能量密度高、重量輕、體積小、循環壽命長、充電快速等優勢，同時由於不含鉛、鎘等重金屬，亦不含毒性材料，被稱為綠色新能源產品。因此，本集團的鋰電池相關業務並不存在重大環境污染風險。

本集團及其合夥人利用其開發和建設的鋰電池、儲能系統和電動叉車推動環保及減排，有關營運沒有導致溫室氣體排放並且節省能源。

本集團在建設鋰電池生產設施及光伏膠膜生產設施前會作出環境評估報告，對所在地的自然環境如水、土壤及自然資源；空氣品質、地表水環境品質、環境噪音等環境品質狀況作出分析。此外，分析報告已經列出主要環境保護目標及保護級別。

除了上文提及的各項節能減排措施外，為提升員工的環保意識，並保護環境及天然資源，本集團採納以下環保辦公室措施：

- 設置廢物回收箱回收廢紙、鋁罐和膠樽；
- 鼓勵員工節約用紙，在影印機旁放置單面紙收集箱，以便循環使用；
- 適當調節辦公室空調系統溫度，減少能耗；
- 減省不必要的照明設備用電，於午休及非辦公時間，只保留有特別需要及配合保安要求的照明系統；
- 善用電腦休眠模式及省電模式的設置，午休及非辦公時間不使用的電腦需要關機；
- 鼓勵員工使用可循環再用器具，如水樽、水杯，避免使用即用即棄用具，如紙杯；
- 使用具能源效益的電器，如LED燈及標有一級能源效益標籤的電器；及
- 不斷優化並推行辦公自動化，逐漸實現無紙化辦公。

氣候變化

氣候變化是全球密切關注的重要議題，隨著氣候變化對企業運營的影響逐漸顯著，可以預期相關環保法規將不斷趨嚴，利益相關方對氣候變化議題的關注度也不斷提高。本集團認識到環境及氣候變化風險給日常業務及運營帶來的挑戰。同時，本集團作為新能源企業，社會對環保及氣候變化的重視亦為本集團的業務帶來機遇。通過與各職能部門以利益相關方的溝通調研，本集團主動識別其中的風險和機遇，梳理出與本集團相關的主要氣候變化風險與機遇，並通過分析風險與機遇產生的影響，制定出相關應對策略。

本集團識別的主要氣候變化風險及機遇，以及制定的應對策略如下：

	風險	應對措施
實體風險	急性風險： 颱風、暴雨、地震等 極端天氣	<ul style="list-style-type: none"> • 工廠、辦公樓建築及設備被破壞，造成資產損失 • 因設備損壞、員工無法正常工作、運輸中斷等影響穩定生產，導致營業收入減少
	慢性風險： 持續高溫、乾旱等	<ul style="list-style-type: none"> • 制定極端天氣應對應急預案 • 定期檢測、加固或修繕大樓外牆及相關外部設施 • 防範員工高溫作業中可能發生的中暑事件，造成財務損失 • 針對高溫天氣制定防署降溫措施，包括調整作業安排、控制作業時間、配備防署降溫物品和藥品 • 氣溫升高導致本集團需配備更多制冷設備，增加運營成本

		風險	應對措施
轉型風險	聲譽風險	政府、客戶、業務夥伴等利益相關方期望本集團在應對氣候變化行動方面採取積極的管理行動並提升資訊披露透明性，如果在應對氣候變化及可持續領域表現不佳會導致利益相關方負面反饋	<ul style="list-style-type: none"> 提升本集團可持續發展能力，積極應對氣候變化 提升相關管理透明度，回應利益相關方關切
	政策風險	政府推出更嚴格政策法規以監管氣候變化，增加企業運營合規工作，本集團可能面臨更高的環保要求導致營運成本上升	<ul style="list-style-type: none"> 密切關注國內外環境法律法規、政策的最新動態並及時應對 積極開展節能減排工作，提高清潔能源佔比

		風險	應對措施
轉型風險	市場風險	市場消費者行為的改變，如果本集團提供的產品與服務無法有效、及時滿足消費者對綠色低碳產品的需求，將會對其運營產生影響	<ul style="list-style-type: none"> 推動業務創新，研發創新推動開發綠色產品，滿足客戶需求
	技術風險	隨著國家與社會關注應對氣候變化議題加大，本集團需要多部署節能技改項目，採用新技術、新工藝，降低本集團碳排放水平	<ul style="list-style-type: none"> 通過人才培養與保留等措施，提升本集團研發能力 持續研究應用低碳技術，不斷優化生產工藝以減少能耗

環境保護

	機遇	應對措施
市場、產品及服務	在低碳經濟轉型背景下，客戶以及消費者在儲能產品、光伏膠膜、光伏發電、鋰電叉車等產品及服務的需求也在不斷增加，為本集團帶來新的市場機遇，增加營業收入	<ul style="list-style-type: none">• 推動業務創新，及時推出適應市場需求的產品，以吸納和挽留客戶• 識別並響應政府支持性政策及綠色項目
資源使用效率	提高資源使用效率，包括能源、水資源等的使用效率，幫助本集團降低運營過程中的成本	<ul style="list-style-type: none">• 持續監控各項資源使用情況，及時採取改進措施，減少溫室氣體排放及資源的使用• 積極探索應用新技術、新設備、新工藝，提高資源使用效率，降低能源使用成本

僱傭及勞工常規

僱傭

信義儲電視人才為最寶貴的財富。本集團堅持以不斷改善的工作條件，具有競爭力的福利待遇，實效的培訓系統，不唯文憑重能力、不唯資歷比貢獻的用人機制，公平、公正、合理地賦予每個人成長機會，搭建充分展示才華的舞台，吸引、培養、激勵、留住有能力、高品質、具備國際化素質的人才。

招聘、晉升及解僱

本集團嚴格遵守《中華人民共和國勞動法》、《中華人民共和國勞動合同法》及香港《僱傭條例》，並嚴謹執行相關行政規則及措施。該等規則及法規訂明與僱用、勞資關係、僱員薪酬及福利有關的規定，以保障僱員權利。我們嚴格遵守《中華人民共和國社會保險法》以及香港《強制性公積金計劃條例》。本集團及時為全體員工支付社會保險及強制性公積金供款。

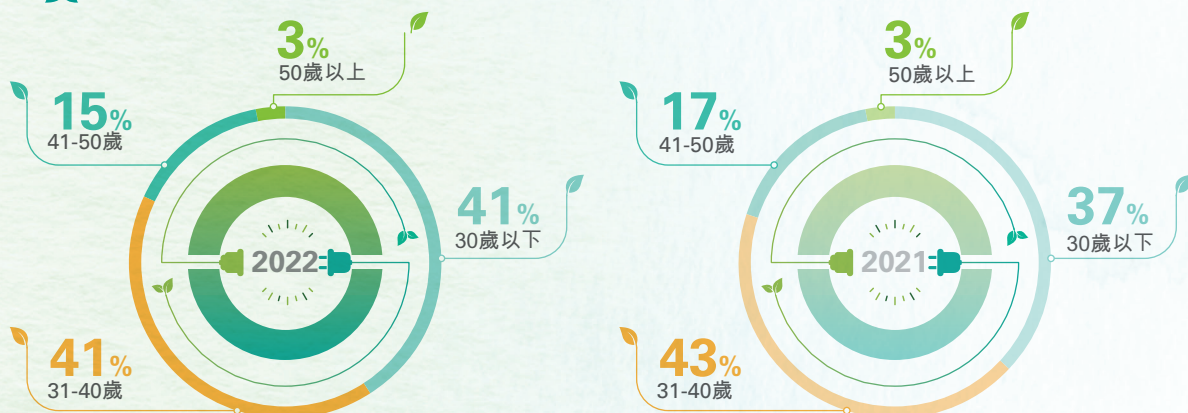
本集團按照國家及地區的法律法規制定了一系列有關僱傭的政策及流程，如《招聘管理流程》，以公平、公正、公開的方式進行員工招聘。招聘途徑包括採取在廠門口公告欄、招聘網站上刊登招聘啟事，以及利用人才市場、網路、校園招聘、獵頭、內部員工推薦等多種管道滿足各部門的用人需求。各種招聘都訂立了內部相關指引，確保所有人都獲得公平的應試機會，再從中聘用合適人士。技術及管理關鍵性崗位入職前，人力資源組利用同行業的資源多方面進行背景調查，避免給本集團造成人力機會成本的損失。

截至二零二二年十二月三十一日，信義儲電的僱員數目達518人(二零二一年十二月三十一日：364人)，全部為全職僱員，包括生產、研發、銷售及管理團隊。信義儲電聘用不同年齡、性別、民族、國籍、地區、宗教信仰、政治理念和教育經歷等多元因素的員工。

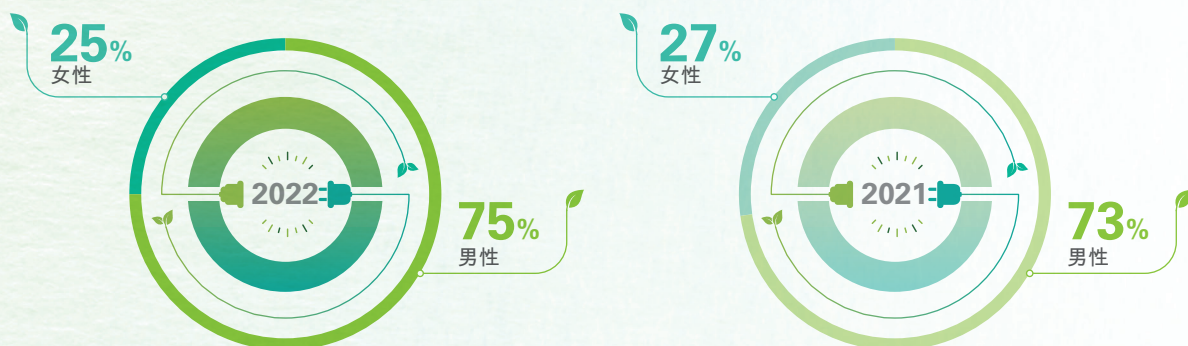
社會責任

下圖列示本集團於二零二二年及二零二一年的僱傭分佈：

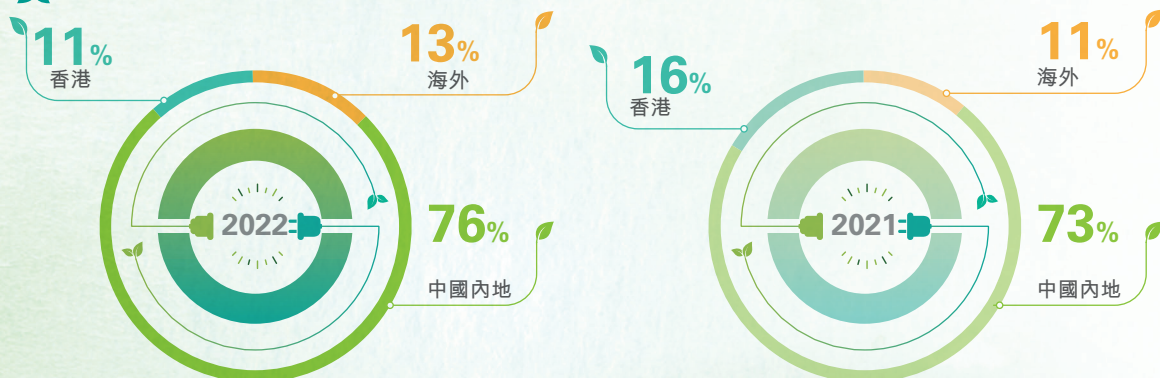
僱員年齡組別



僱員性別



僱員所在地區



本年團於二零二二年十二月三十一日的員工年齡分佈主要在21-40歲年齡層，主要為男性員工，跟去年的分佈相若。

同時，本集團為員工提供公正平等、不存偏見的晉升機會，僅與績效、個人素質和能力掛鉤，不受年齡、性別、民族、文化背景、宗教信仰、政治理念相關因素的影響，保障每一位盡職履責的優秀員工應有的晉升空間。本集團定期對員工的工作表現進行考核測評，根據複核認定的考評結果對表現優秀的員工給予激勵，對於不達標的員工提出改善措施，如重新培訓等，由辦公室協助安排、跟進及考評。本集團除了制定《人事管理制度》及《晉升／降職管理流程》作為一般管理人才的內部指引外，為鼓勵從事專業崗位人員鑽研業務和提升技能，本集團設有《集團內評職稱管理制度》、《專利獎勵制度》及《激勵制度》等獎勵制度。內評職稱每年開展一次，經提交材料、審核再按平日考勤表現評定，大致分初、中及高級三個職級，使有足夠經驗及能力的員工都可獲得同等待遇。

針對解僱方面，本集團的《員工手冊》有清楚解釋本集團會作出解除勞動合同的各個情況及其他處理方式，而《人事管理制度》則會列明當確定要解除勞動合同時，負責執行的人需要做的步驟及受影響員工的應有權利，以確保本集團對待每個員工都是一視同仁的。我們密切關注員工的流失率，並從員工的離職意見反饋中及時作出回應，並採取適當措施挽留人才。員工提出離職時，人力資源組對員工進行一對一的離職面談，面談內容針對員工的離職去向以及對本集團現階段存在的問題，認真聽取員工的意見，並回饋給相關責任人，有針對性的予以改進。根據二零二二年十二月三十一日的總員工人數，該年度的整體員工流動率約為59%（二零二一年：70%）。

社會責任

二零二二年及二零二一年按性別、年齡及地理區域分類的員工流失率如下：

僱傭	二零二二年 流失率	二零二一年 流失率
按性別分類		
— 男性	66%	68%
— 女性	39%	75%
按年齡分類		
— 30歲以下	74%	86%
— 31-40歲	50%	67%
— 41-50歲	49%	40%
— 50歲以上	36%	91%
按地理區域分類		
— 香港	47%	24%
— 中國內地	67%	89%
— 海外	22%	13%

本集團於二零二二年的員工流失率已較二零二一年流失率大幅下降，主要由於二零二一年本集團的鋰電池生產基地由蕪湖搬遷到張家港，部份員工沒有跟隨生產基地的搬遷而離職，導致二零二一年的員工流失率偏高。本集團相信隨著廠房陸續投產及持續運作，流失率將會呈平穩趨勢。

薪酬待遇及福利

信義儲電制定了《薪酬管理調整流程》、《薪酬制定和核算流程》等流程，為僱員提供具吸引力的薪酬和福利。員工的薪酬由基本工資和獎罰額度構成，薪酬隨著本集團業績、員工崗位價值、個人能力與績效以及社會發展水準等因素進行調整。本集團亦為員工繳納社會保險，為員工提供飲食津貼、住房福利、高溫補貼及交通通訊補助等福利。

信義儲電為挽留優秀員工，員工每年須作內部評核，符合資格者可參與公司的購股權計畫作為獎勵。為激發中高層管理幹部的工作積極性，確保本集團中長期健康發展，信義儲電對部門負責人及以上管理幹部從廉潔、安全、盡職三個方面額外設立考核項目進行獎勵。此外，信義儲電設有就業服務獎。員工第一個及第二個五年期勞動合同期滿後，均會頒發信義就業服務獎。

信義儲電嚴格遵守各業務所在地法律規定的工作時限和假期，其中包括《中華人民共和國勞動法》、《全國年節及紀念日放假規定》、《國務院關於職工工作時間的規定》、香港《僱傭條例》。職員主要實行一星期五天工作八小時的工作制度，生產部門實行倒班輪休制，並按當地法定節假日放假，另設有婚假、喪假、產假、陪產假等有薪假期。

面對日益加快的生活節奏，信義儲電鼓勵員工平衡工作與生活，主張為員工組織健康體檢和旅遊，並舉辦各項有趣的業餘活動，豐富員工八小時工作之外的生活和交流。

社會責任

部分活動撮要：

- 為加強團隊凝聚力和向心力，讓各部門、同事之間能有更好的交流與互動，本集團分別於二零二二年分別在蘇州和安徽舉辦了兩次拓展活動，本集團的高、中、基層等人員都參與了此活動。
- 疫情當下，為豐富公司員工文化活動，調動大家的積極性，本集團位於張家港的工業園於二零二二年六月舉行端午團建活動，讓大家感受傳統佳節的文化底蘊。



團隊拓展活動

另外，本集團亦設立「信義教育基金」專門用於資助在本集團連續工作滿2年或以上工齡且在職的子女，以幫助他們順利完成學業的專項助學金。



健康與安全

我們須遵守有關勞動、安全及工地事故的香港及中國法律及法規。我們已實施內部安全守則，推行多項政策，其中包括為工作安全、處理事故、事故救援及安全培訓建立營運程序。

採納工作安全措施旨在保障僱員在工作期間的安全。我們為僱員提供安全守則、新入職僱員培訓及規範教育。

我們為在服務中心及生產廠房工作的僱員提供安全保護措施，其中包括向他們提供足夠的安全裝備及確保我們的服務中心及廠房設施已有充分的預防措施。發生任何意外事故或緊急情況須馬上匯報行政部門並採取適當應對行動。

本集團高度重視安全生產，安全教育常態化，全員參與消防器材模擬演練，有效提升了全員安全防範意識、應急處置能力。

社會責任

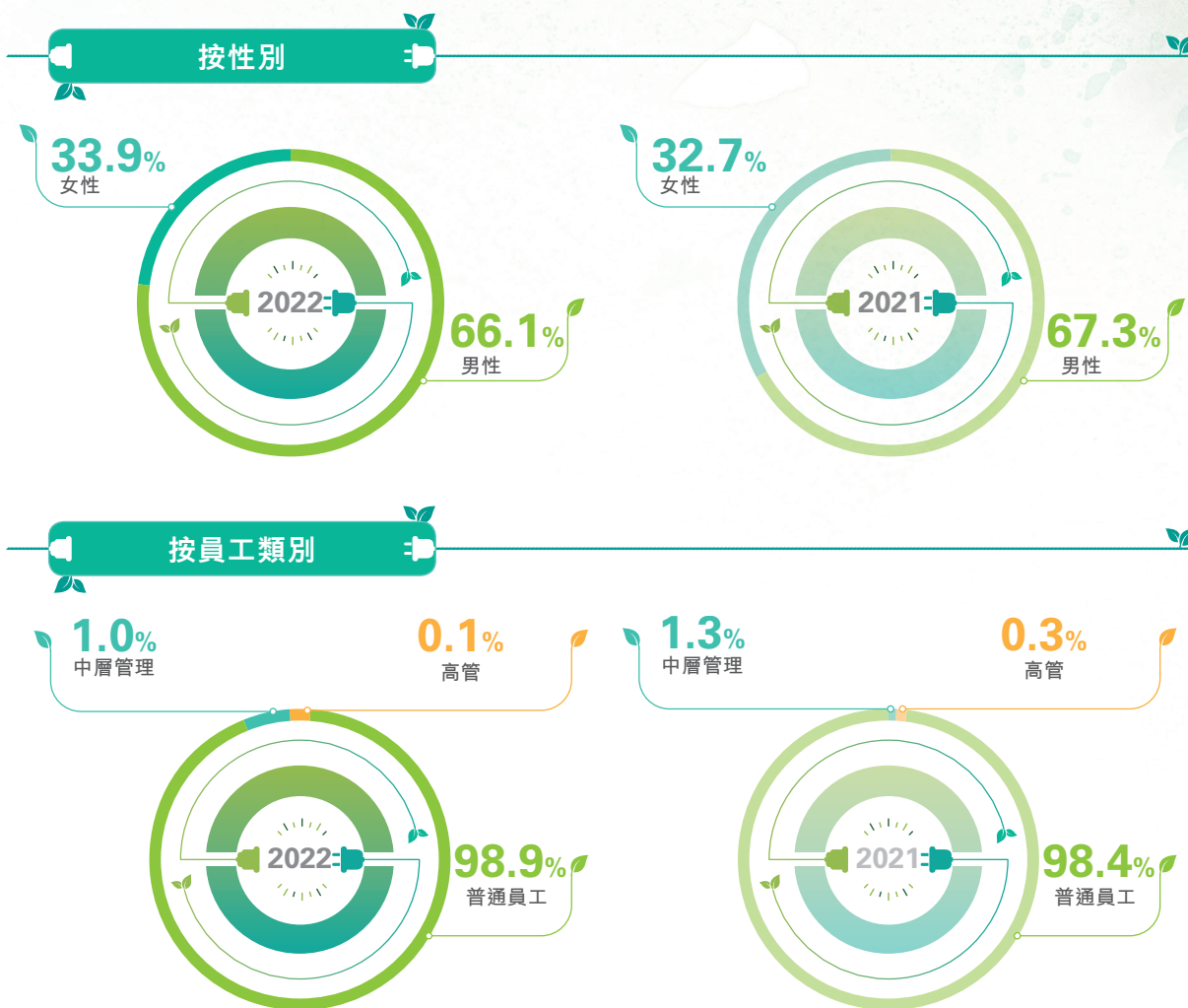
年內，我們已經遵守有關為僱員提供安全工作環境及使僱員免於職業性危害的適用法律法規，且並未遭遇專責機關因任何不符合相關法律法規而予以任何處罰或罰款。本集團於過去三年(包括二零二二年)並無發生工作相關死亡事故。於二零二二年，因工傷損失工作日數為295天(二零二一年：87天)。

發展及培訓

人力資源是信義儲電的無形資產，致力於員工職業生涯的規劃與本集團長遠發展有機結合，組織入職、在職、委外、管理、業務等培訓形式有效互補。

我們撥出充分的資源用於員工培訓及發展，旨在維持一隊有助於本集團成功的能幹、專業及有道德的員工團隊。我們對於員工發展所作的努力亦與我們的期望一致，就是本集團應該提供及調配具備足以履行職務的技能、知識、經驗及良好判斷力的工作人員。員工將按彼等的職能接受不同領域(如技術能力、待客態度、工作安全、操作手冊、產品知識、生產程序、合規、風險管理、領導及管理、以及銷售及關係管理)的在職培訓。加強及更新培訓課程可有助確保僱員具備以最高水準執行職務的最新資訊和技能。本集團於二零二二年通過內部培訓和委外培訓結合的方式，為員工提供合供約3,386.0小時(二零二一年：2,241.1小時)的培訓。於二零二二年，根據二零二二年十二月三十一日的總員工人數，每名僱員的平均培訓時數約為6.5小時(二零二一年：6.2小時)。

下列圖表說明二零二二年及二零二一年本集團受訓員工的分佈情況(按小時)：



下表說明二零二二年及二零二一年本集團員工完成的平均培訓時數：

僱傭類別	二零二二年 完成的平均 培訓時數	二零二一年 完成的平均 培訓時數 ^(附註1)
按性別分類		
— 男性	5.8	5.7
— 女性	8.8	7.4
按員工類別		
— 高管	0.6	1.0
— 中層管理	0.9	1.7
— 普通員工	7.1	6.5

附註：

- 二零二一年的培訓資料經審閱後已重列，並採用香港聯交所頒佈的「如何準備環境、社會及管治報告—附錄三：社會關鍵績效指標匯報指引」的建議按報告期末員工總數計算平均培訓時數。

勞工準則

信義儲電在制定《招聘管理流程》時，嚴格遵守《中華人民共和國勞動法》、《禁止使用童工規定》等及各業務所在地法律規定，以及禁止使用童工或強制勞工的法律法規。為保障員工健康和 safety，嚴禁強制勞工，所有員工亦需經過相關培訓才可工作。

本集團並無僱用任何不足 16 周歲(或當地勞工法可能規定的相關門檻)的人士。於招聘過程中，應聘者須提交身份證明以確保遵守上述本集團政策。如有發現有此等僱用童工及強制勞工情況出現，本集團將立即解除相關員工的勞動合同，停止僱用，並對相關責任人按集團制度處理。年內，本集團並不知悉與禁止使用童工或強制勞工有關的任何重大違反法律及法規的情況。

營運慣例

供應鏈管理

本集團根據一套嚴謹的準則甄選供應商，我們已制定並對所有潛在及現有的供應商執行《採購管理程序》、《供應商管理程序》等相關流程檔，對供應商實行評分制度及全面的管理制度。對於潛在供應商，本集團的供應鏈採購組會聯同品管、研發等相關部門成立供應商評估小組對潛在供應商各方面進行評分。我們對供應商的評估綜合多方面的因素，其中包括產品質量、價格、付款條件、產能、經驗、行業資格及認證、市場信譽及售後服務。本集團要求主要原材料供應商需至少要通過ISO9001認證。此外，供應商的環境及社會表現亦是審核其表現及標準中的重要一環。甄選過程中，我們強調對供應商的環境、商業道德、人權及公共責任等具體要求。其中，本集團會優先考慮擁有品質體系、環境體系等相關認證資質的供應商。

我們對若干潛在供應商進行實地考察及評估，包括到訪廠房、評估生產設施及生產機器、審核記錄保存及管理系統，以及拜訪管理層等，了解供應商在安全生產、環保生產方面的措施和辦法，確保潛在供應商符合我們的標準。我們亦會要求潛在供應商提供樣品，由研發及品管等部門對樣品進行測試以確保材料的質量能夠滿足本集團的需求。供應商如已達到我們的甄選準則，我們便會將其登錄到《合格供應商名錄》，成為我們的合資格供應商。

本集團在跟供應商簽訂的合同對供應商交付及時性、質量要求、知識產權等有明確條款，同時我們制訂了《供應商供貨管理制度》，對符合要求的供應商增加供應份額、建立戰略合作夥伴等。我們一般通過半年度評估，根據《供應商評價標準》要求的項目為供應商進行評分，填寫《供應商半年考核明細表》，根據供應商的得分情況評級並執行相應的處置措施。對評分較低的供應商，我們會向其發放《供應商考核整改報告》，要求其採取糾正或預防措施進行改善，並跟蹤其改善的有效性。如供應商的情況沒有改善，我們會考慮將其從《合格供應商名錄》中除名，停止與其供應合作關係。我們透過此等評估制度保持合資格供應商名單，以確保彼等符合我們的質量標準。

社會責任

此外，本集團在實行採購時堅持環保採購原則，在採購過程中選擇優先採購「綠色產品」，強化供應商的安全及環保理念，促進供應商履行社會責任。

與本集團有長期業務往來的非小額零星採購供應商包括但不限於所有原材料供應商、工程服務供應商、運輸公司／船務公司、廣告策劃公司、設備供應商、餐飲供應商、服務供應商(如銀行、清潔服務、廢品收購商及機械等)簽訂《供應商廉潔協議》。

於二零二二年及二零二一年的供應商數目：

關鍵績效指標	二零二二年	二零二一年
按地區劃分的供應商數目		
— 中國內地	930	492
— 香港	28	20
— 海外	46	60
	1,004	572

產品責任

質量保證

我們致力提供優質產品及服務，亦致力於節能環保產品的研發，在綠色產品研發上一次次實現新的開拓，不斷推動節能環保概念的普及推廣。信義儲電嚴格遵守《中華人民共和國產品質量法》及當地相關法律法規的要求，推行ISO9001:2015品質管制體系，並且產品已獲得UL1973、UL2580、UN38.3認證和中國船級社認證CCS。我們已建立嚴格質量管理制度，並制定生產及提供服務的內部程序手冊。為確保遵守我們的內部程序手冊，我們亦將向員工提供在職培訓課程以提高其技能，並讓其及時了解有關最新技術、客戶服務技能及工作場所安全的知識，從而提高我們的產品及服務水平及質量。我們的質量管理團隊亦在生產廠房及服務中心進行定期的質量控制檢查，以確保產品及服務的質量。

我們會對原材料入庫、產品的生產過程的質量進行檢驗，若出現異常，現場品管人員會及時對問題填寫報告及交由專業部門給予原因分析及糾正預防措施，之後由品管部負責確認和監督執行。

報告期內，本集團沒有因安全或健康理由而須回收已出售或已付運的產品。

本集團亦注重提升售後服務的水平，以實現高客戶滿意度及維繫客戶的長期信任。我們制定了《保修管理控制程序》以對售後服務進行管理。如果客戶在使用我們產品的過程中發生故障，我們會通過電話或視頻方式進行資訊搜集、問題分析、故障初判。研發部會對售後人員判斷的故障進行確認並確認處理方案，然後售後人員會按照處理方案進行現場處理或返廠維護。本集團於二零二二年接獲有關儲電產品的投訴共519項(二零二一年：553項)，處理率達100%。



社會責任

保障客戶資料

本集團對客戶及其公司的資料保護亦制定了相關的內部政策，包括了《集團保密制度》，不會對外單位及不相關人員提供產品資訊、銷售資料、客戶資訊等。本集團亦執行《檔案管理制度》嚴格規範檔案的管理及保存，其中重要客戶檔案及資料屬於一級檔案，由集團檔案室實施妥善管理，有效防範客戶資料外洩。若發現有員工洩露以上資訊，將按照集團制度進行上報處理並採取應對行動。

保障知識產權

本集團亦重視知識產權的維護，我們根據《中華人民共和國專利法》制定了《知識產權管理辦法》對專利實施全面的管理及維護。維護過程中對於產品的核心知識、工藝文件、關鍵參數等都會對客戶進行保密。若發現有員工洩露核心知識產權資訊，將按照集團制度進行上報處理並採取應對行動。

反貪污

行為守則讓我們的員工明確地了解多個範疇，其中包括反貪污、反賄賂、利益衝突及送禮政策的條文。

本集團的業務營運須遵守地方及國家法規(如香港的《防止賄賂條例》及中國的《中華人民共和國刑法》等相關反貪污賄賂法規)所訂明的行為標準。本集團參照此等適用法規制定《廉潔管理制度》，《信義系員工十大廉潔條例》強化信義儲電廉潔文化建設，從思想上引導企業員工樹立正確的人生觀、價值觀，並在集團內宣導。此外，本集團亦制定《信義系舉報人保護和獎勵制度》，鼓勵供應商及其他合作單位、信義員工參與到誠信經營的監督體系之中，積極舉報腐敗和職務犯罪等違法行為，保障企業和員工的合法權益。

本集團已實行反貪污措施，設立了多個舉報貪污行為、索取或收受利益及提供利益的溝通渠道。此舉報系統能夠處理行為守則所涵蓋的任何違法行為。以嚴謹的制度表明對任何行賄及貪腐等行為都是零容忍。

於二零二二年，本集團發生兩宗貪污活動之法律案件，當事人已遭受即時開除處分。

為宣揚誠信正直的企業文化、提高全體員工的廉潔意識，本集團於二零二二年提供了合共 1.5 小時的廉潔培訓，合共有 152 人次參與，培訓對象由普通員工涵蓋至執行董事。

社區

社區投資

本集團認為，在我們經營業務所在的社區中，我們的角色和責任不僅為從事業務。我們為我們業務所在的社區締造和諧的環境。本集團聘用的員工來自當地社群，我們聆聽他們的需要並且維持舒適的工作環境。於二零二二年，本集團積極參與慈善活動，例如香港公益金舉辦的便服日、東華三院賣旗日等，而僱員亦常常主動為社會捐獻。我們的管理層希望向我們的社區表達謝意，並計劃貢獻社會，因此，我們參與或鼓勵員工參加慈善活動。



香港聯合交易所有限公司《環境、社會及管治報告指引》索引

環境		
主要範疇、層面、一般披露及關鍵績效指標	描述	章節
A1：排放物		
一般披露	有關廢氣及溫室氣體排放、向水及土地的排污、有害及無害廢棄物的產生等的： (a) 政策；及 (b) 遵守對發行人有重大影響的相關法律及規例的資料。	環境保護－排放物
關鍵績效指標 A1.1	排放物種類及相關排放數據。	環境保護－排放物 －空氣污染物排放
關鍵績效指標 A1.2	直接(範圍1)及能源間接(範圍2)溫室氣體排放量(以噸計算)及(如適用)密度(如以每產量單位、每項設施計算)。	環境保護－排放物 －溫室氣體排放
關鍵績效指標 A1.3	所產生有害廢棄物總量(以噸計算)及(如適用)密度(如以每產量單位、每項設施計算)。	環境保護－排放物－廢棄物管理
關鍵績效指標 A1.4	所產生無害廢棄物總量(以噸計算)及(如適用)密度(如以每產量單位、每項設施計算)。	環境保護－排放物 －廢棄物管理
關鍵績效指標 A1.5	描述所訂立的排放量目標及為達到這些目標所採取的步驟。	環境保護－排放物 －空氣污染物排放/ 溫室氣體排放

環境		
主要範疇、層面、一般披露及關鍵績效指標	描述	章節
A1：排放物		
關鍵績效指標 A1.6	描述處理有害及無害廢棄物的方法，及描述所訂立的減廢目標及為達到這些目標所採取的步驟。	環境保護－排放物 －廢棄物管理
A2：資源使用		
一般披露	有效使用資源(包括能源、水及其他原材料)的政策。	環境保護－資源使用
關鍵績效指標 A2.1	按類型劃分的直接及／或間接能源(如電、氣或油)總耗量(以千個千瓦時計算)及密度(如以每產量單位、每項設施計算)。	環境保護－資源使用
關鍵績效指標 A2.2	總耗水量及密度(如以每產量單位、每項設施計算)。	環境保護－資源使用
關鍵績效指標 A2.3	描述所訂立的能源使用效益目標及為達到這些目標所採取的步驟。	環境保護－資源使用
關鍵績效指標 A2.4	描述求取適用水源上可有任何問題，以及所訂立的用水效益目標及為達到這些目標所採取的步驟。	環境保護－資源使用
關鍵績效指標 A2.5	製成品所用包裝材料的總量(以噸計算)及(如適用)每生產單位佔量。	環境保護－資源使用
A3：環境及天然資源		
一般披露	減低發行人對環境及天然資源造成重大影響的政策。	環境保護－環境及天然資源
關鍵績效指標 A3.1	描述業務活動對環境及天然資源的重大影響及已採取管理有關影響的行動。	環境保護－環境及天然資源

環境		
主要範疇、層面、一般披露及關鍵績效指標	描述	章節
A4：氣候變化		
一般披露	識別及應對已經及可能會對發行人產生影響的重大氣候相關事宜的政策。	環境保護—氣候變化
關鍵績效指標 A4.1	描述已經及可能會對發行人產生影響的重大氣候相關事宜，及應對行動。	環境保護—氣候變化

社會		
主要範疇、層面、一般披露及關鍵績效指標	描述	章節
B1：僱傭		
一般披露	有關薪酬及解僱、招聘及晉升、工作時數、假期、平等機會、多元化、反歧視以及其他待遇及福利的： (a) 政策；及 (b) 遵守對發行人有重大影響的相關法律及規例的資料。	社會責任—僱傭及勞工 常規—僱傭
關鍵績效指標 B1.1	按性別、僱傭類型(如全職或兼職)、年齡組別及地區劃分的僱員總數。	社會責任—僱傭及勞工 常規—僱傭
關鍵績效指標 B1.2	按性別、年齡組別及地區劃分的僱員流失比率。	社會責任—僱傭及勞工 常規—僱傭

社會

主要範疇、層面、一般披露及關鍵績效指標	描述	章節
B2：健康與安全		
一般披露	有關提供安全工作環境及保障僱員避免職業性危害的： (a) 政策；及 (b) 遵守對發行人有重大影響的相關法律及規例的資料。	社會責任－僱傭及勞工 常規－健康與安全
關鍵績效指標 B2.1	過去三年(包括匯報年度)每年因工亡故的人數及比率。	社會責任－僱傭及勞工 常規－健康與安全
關鍵績效指標 B2.2	因工傷損失工作日數。	社會責任－僱傭及勞工 常規－健康與安全
關鍵績效指標 B2.3	描述所採納的職業健康與安全措施，以及相關執行及監察方法。	社會責任－僱傭及勞工 常規－健康與安全
B3：發展及培訓		
一般披露	有關提升僱員履行工作職責的知識及技能的政策。描述培訓活動。	社會責任－僱傭及勞工 常規－發展及培訓
關鍵績效指標 B3.1	按性別及僱員類別(如高級管理層、中級管理層等)劃分的受訓僱員百分比。	社會責任－僱傭及勞工 常規－發展及培訓

社會		
主要範疇、層面、一般披露及關鍵績效指標	描述	章節
B3：發展及培訓		
關鍵績效指標 B3.2	按性別及僱員類別劃分，每名僱員完成受訓的平均時數。	社會責任－僱傭及勞工常規－發展及培訓
B4：勞工準則		
一般披露	有關防止童工或強制勞工的： (a) 政策；及 (b) 遵守對發行人有重大影響的相關法律及規例的資料。	社會責任－僱傭及勞工常規－勞工準則
關鍵績效指標 B4.1	描述檢討招聘慣例的措施以避免童工及強制勞工。	社會責任－僱傭及勞工常規－勞工準則
關鍵績效指標 B4.2	描述在發現違規情況時消除有關情況所採取的步驟。	社會責任－僱傭及勞工常規－勞工準則
B5：供應鏈管理		
一般披露	管理供應鏈的環境及社會風險政策。	社會責任－營運慣例－供應鏈管理
關鍵績效指標 B5.1	按地區劃分的供應商數目。	社會責任－營運慣例－供應鏈管理
關鍵績效指標 B5.2	描述有關聘用供應商的慣例，向其執行有關慣例的供應商數目，以及相關執行及監察方法。	社會責任－營運慣例－供應鏈管理

社會

主要範疇、層面、一般披露及關鍵績效指標	描述	章節
B5：供應鏈管理		
關鍵績效指標 B5.3	描述有關識別供應鏈每個環節的環境及社會風險的慣例，以及相關執行及監察方法。	社會責任－營運慣例－ 供應鏈管理
關鍵績效指標 B5.4	描述在揀選供應商時促使多用環保產品及服務的慣例，以及相關執行及監察方法。	社會責任－營運慣例－ 供應鏈管理
B6：產品責任		
一般披露	有關所提供產品和服務的健康與安全、廣告、標籤及私隱事宜以及補救方法的： (a) 政策；及 (b) 遵守對發行人有重大影響的相關法律及規例的資料。	社會責任－營運慣例－ 產品責任
關鍵績效指標 B6.1	已售或已運送產品總數中因安全與健康理由而須回收的百分比。	社會責任－營運慣例－ 產品責任－質量保證
關鍵績效指標 B6.2	接獲關於產品及服務的投訴數目以及應對方法。	社會責任－營運慣例－ 產品責任－質量保證
關鍵績效指標 B6.3	描述與維護及保障知識產權有關的慣例。	社會責任－營運慣例－ 產品責任－保障知識產權



社會		
主要範疇、層面、一般披露及關鍵績效指標	描述	章節
B6：產品責任		
關鍵績效指標 B6.4	描述質量檢定過程及產品回收程序。	社會責任－營運慣例－產品責任－質量保證
關鍵績效指標 B6.5	描述消費者資料保障及私隱政策，以及相關執行及監察方法。	社會責任－營運慣例－產品責任－保障客戶資料
B7：反貪污		
一般披露	有關防止賄賂、勒索、欺詐及洗黑錢的： (a) 政策；及 (b) 遵守對發行人有重大影響的相關法律及規例的資料。	社會責任－營運慣例－反貪污
關鍵績效指標 B7.1	於匯報期內對發行人或其僱員提出並已審結的貪污訴訟案件的數目及訴訟結果。	社會責任－營運慣例－反貪污
關鍵績效指標 B7.2	描述防範措施及舉報程序，以及相關執行及監察方法。	社會責任－營運慣例－反貪污
關鍵績效指標 B7.3	描述向董事及員工提供的反貪污培訓。	社會責任－營運慣例－反貪污

社會

主要範疇、層面、一般披露及關鍵績效指標	描述	章節
B8：社區投資		
一般披露	有關以社區參與來了解發行人營運所在社區需要和確保其業務活動會考慮社區利益的政策。	社會責任－社區－社區投資
關鍵績效指標 B8.1	專注貢獻範疇(如教育、環境事宜、勞工需求、健康、文化、體育)。	社會責任－社區－社區投資
關鍵績效指標 B8.2	在專注範疇所動用資源(如金錢或時間)。	社會責任－社區－社區投資



**XINYI ELECTRIC STORAGE
HOLDINGS LIMITED**
信義儲電控股有限公司

