



Narnia (Hong Kong) Group Company Limited 納尼亞(香港)集團有限公司

(於開曼群島註冊成立的有限公司)

股份代號：8607

2022

環境、社會及管治報告

香港聯合交易所有限公司(「聯交所」)GEM的特色

GEM的定位，乃為中小型公司提供一個上市的市場，此等公司相比起其他在主板上市的公司帶有較高投資風險。有意投資的人士應瞭解投資於該等公司的潛在風險，並應經過審慎周詳的考慮後方作出投資決定。

由於GEM上市公司普遍為中小型公司，在GEM買賣的證券可能會較於主板買賣之證券承受較大的市場波動風險，同時無法保證在GEM買賣的證券會有高流通量的市場。

香港交易及結算所有限公司及聯交所對本報告之內容概不負責，對其準確性或完整性亦不發表任何聲明，並明確表示概不就因本報告件全部或任何部分內容而產生或因倚賴該等內容而引致之任何損失承擔任何責任。

本報告的資料乃遵照聯交所的GEM證券上市規則(「GEM上市規則」)而刊載，旨在提供有關納尼亞(香港)集團有限公司(「本公司」，及其附屬公司，統稱「本集團」、「我們」或「納尼亞」)的資料；本公司的董事(「董事」)願就本報告的資料共同及個別地承擔全部責任。各董事在作出一切合理查詢後，確認就其所知及所信，本報告所載資料在各重要方面均屬準確完備，沒有誤導或欺詐成分，且並無遺漏任何事項，足以令致本報告或其所載任何陳述產生誤導。

目 錄

3	緒言
3	集團概況
5	管治架構
7	匯報原則
11	匯報範圍
12	環境保護
19	社會
23	運營模式
26	環境數據表現摘要
27	香港聯交所《環境、社會及管治報告指引》內容索引

緒言

本集團按照GEM證券上市規則附錄二十所載的環境、社會及管治報告指引(「指引」)，於二零二零年七月一日或以後的財政年度生效，編製截至二零二二年十二月三十一日止年度(「報告期」)的環境、社會及管治報告(「報告」)，藉此向投資者及其他權益人匯報本集團的業務發展對環境、社會及管治的可持續表現的有效性情況。

本報告分為環境與社會兩個主要範疇，將會從管理、策略、相關重要性及目標等方向，闡述其與公司業務的關連，亦會討論執行環境、社會及管治策略的管理、計量及監察系統等事宜。本集團建議各持份者閱覽本報告時，連同本集團刊載於二零二二年年報中的「企業管治報告」一併閱覽。

本公司之董事會(「董事會」)將會以客觀的態度，呈示本集團業務對環境及社會帶來的重要影響，評估有關環境、社會及管治的風險，設立有效的風險管理及內部監控系統的情況。本集團亦會以重要性、量化、平衡、一致性為基礎原則，呈列本集團對環境、社會及管治的政策、目標、執行的措施及成效，使投資者及其他權益人對本集團在過去一年的表現及未來的發展有進一步的深入瞭解。

集團概況

納尼為久負盛名的一家專注於紡織、印染、家紡的研發、加工、生產、銷售及日用口罩(非醫用)生產的中國重點扶持高新技術企業，擁有逾21年的紡織行業經驗。本集團研發、生產具有不同質地及功能的滌綸面料(一種化學纖維面料)、熔噴布面料(一種用於生產一次性口罩的無紡面料)，於湖州生產設施生產產品並直接銷售給本集團的客戶。除銷售面料外，本集團也提供印染服務。本集團擁有強大的研發能力及能向我們客戶提供具有高級特徵及功能屬性的不同系列滌綸面料。該等特性包括耐光、耐磨、易洗、易幹、防黴、防菌、防靜電及防蟲等功能。除產品多樣化外，本集團亦擁有若干專利生產技術及染色方法。我們先後獲得了「國家級高新技術企業」、「中國紡織產品開發貢獻獎」、「國家兩化融合貫標試點企業」、「全國重點行業水效领跑者」、「二零二零紡織行業節水型企業」、「浙江省節水型企業」、「浙江省節水標杆企業」、「湖州市市級節水型企業」、「浙江省第6批大數據應用示範企業」、「浙江省省級供應鏈創新與應用試點示範企業」、「浙江省出口名牌」、「湖州市出口名牌」、「浙江省技術中心」、「浙江省管理創新試

集團概況(續)

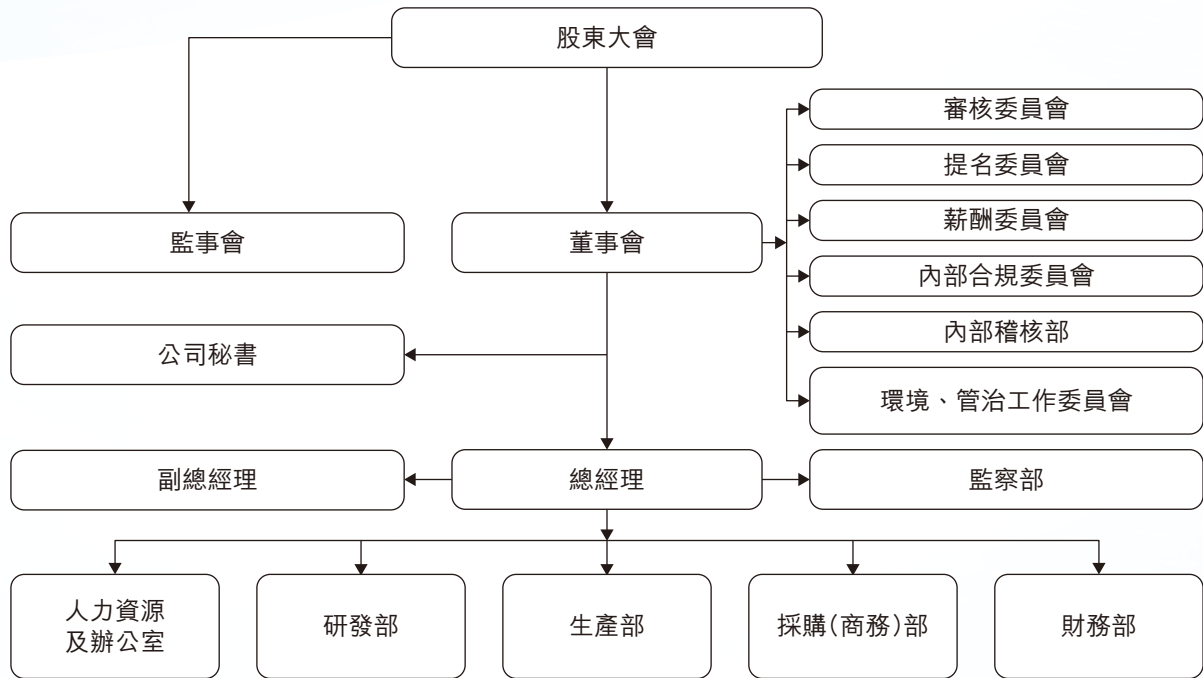
點企業」、「浙江省科技成果轉化二等獎」、「浙江省工業設計中心」、「浙江省高新技術企業省級研發中心」、「湖州市企業技術中心」、「湖州市兩化融合示範企業」、「湖州市第一批綠色工廠」、「湖州市企業工業設計中心」、「長興縣工業企業突出業績獎」、「長興縣50強企業」、「長興縣政府質量獎」、公司生產的滌綸梭織床品面料成功通過了「綠色產品認證」，成功建立了「浙江省博士後工作站」、「浙江省納尼亞生態功能性面料研究院」，並被評為二零二零年度「省級隱形冠軍培育企業」，浙江省內外貿一體化「領跑者」企業，主導並制定了一項印染布面疵點檢驗方法的國家標準，連續多年獲得中國長絲織造協會頒佈的行業科技創新獎、中國長絲織造行業專精特新企業、經濟效益50強企業等榮譽。

本集團湖州生產設施主要包括數字化全自動智能定型機17台、數字化高溫高壓溢流染色機80台及熔噴布生產線5條，主要生產場地包括我們的織造廠房及我們的印染廠房，其位於中國浙江省湖州市的戰略要地，因此，我們能輕鬆地接觸長三角經濟帶供應鏈的上游及下游企業並能獲得最新行業消息及市場數據。採購我們面料的客戶主要包括服裝、戶外產品、家居產品製造商及醫療口罩生產商以及貿易公司。儘管我們的大多數客戶位於中國，但於往績記錄期，我們的產品被運輸至不同的國家，例如墨西哥、南非、智利、阿根廷、印度、巴拿馬、韓國及哥倫比亞。就我們提供印染服務而言，我們的客戶主要為織造廠及面料加工公司。

管治架構

本集團認為只有將社會責任理念融入到我們的戰略發展目標中，並貫徹到集團的日常經營管理和創新活動，才能真正實現經濟與環境的協調發展。為了確保環境、社會及管治的有效效果，進一步保障集團的運營，我們形成了自上而下的環境、社會管理框架。

本集團組織架構圖



環境、社會及管治報告

管治架構(續)

環境、社會管理框架由董事會，環境、社會及管治工作委員會(「工作委員會」)和環境、社會及管治工作小組(「工作小組」)三個層次組成。各級職責明確，協調統一。

董事會主要職責包括制定及監管環境、社會及管治目標及政策、訂立及監管通報流程、控制相關風險及分配資源、檢討政策的有效性、審核相關政策和報告、任命工作委員會及工作小組負責人及成員。董事會對集團的環境、社會及管治報告承擔全部責任。

工作委員會由各部門主管組成，主要職責包括執行環境、社會及管治政策、提供分析、建議、更新議題、有效地應用資源、協調及指導工作小組開展工作、向董事會匯報。

工作小組由環境、社會及管治工作辦公室協調，與各職能部門和子公司協同工作。工作小組主要職責包括負責環境、社會及管治的日常工作、整合資料及編寫報告、並向工作委員會匯報。

工作小組根據每週例行的關於環境、社會及管治檢查情況，以董事會制訂的目標為藍本形成改進、完善或新增推進事項時間表，並向工作委員會報告。工作委員會就報告提供建議及協助，促使各部門在各環節上配合集團的目標。董事會亦會通過與持份者定期及不定期的溝通，瞭解需要關注的議題，在每月月例會制訂及推動工作策略、監察及檢查工作進度，如有需要時作出修訂，有效益地達致集團的目標。公司嚴格遵守相關法律、法規，每月完成廢水、廢氣、有害廢棄物及無害廢棄物等排放監測報告。環境、社會及管治與公司業務息息相關，只有在環境、社會與管治方面達到本集團的標準，才能提升集團每一個層面的環保意識，保障公司生產有序進行，為集團帶來長遠利益，為持份者創造價值。

環境、社會及管治報告

匯報原則

本報告已遵守《指引》要求披露截至二零二二年十二月三十一日止年度的所有內容。

本報告的內容乃根據一套有系統的程序確定。該程序包括：識別和排列重要的權益人並確定其優先順序；根據相關重要議題識別環境、社會及管治問題並確定其優先順序；確定本報告的環境、社會及管治界限，進行收集相關材料和數據用作編製報告。該等程序建基於下列各項：

重要性

本集團工作小組是在識別環境、社會及管治重要性因素的最前線。工作小組透過實際日常工作找出對環境、社會及管治有重大影響的因素，從而協調工作、收集有關資料、向工作委員會提交報告。工作委員會就報告進行審閱及分析，作出修訂及制定跟進建議，向董事會報告。董事會接到報告後會進行審核及評估、提供充足的資源處理相關事務、並監察進度及成效。

本集團亦有通過與內部及外部的持份者溝通，瞭解持份者的期望，定期及不定期舉行重要議題探討，有系統地進行重要性評估及優次排序程序，結合各方面的意見，基於重要性、相關性及適用性的原則選擇披露範圍、再而進行數據收集及分析，藉以識別相關的重大議題，同時確保這些議題已納入集團的政策內。

本集團在識別環境、社會及管治議題的重要性時，會考慮議題對於集團業務營運、長遠發展、對內部及外部持份者的影響範疇及深遠程度，以及集團未來可持續發展工作的規劃、可持續發展目標的釐定及審核等因素。本集團有效地對相關性議題進行重要性評估，識別與本集團業務營運、未來發展及持份者利益具備相關性的環境、社會及管治議題，並根據其對集團及持份者的影響範疇及程度對其重要性及優次排序作出評估。

環境、社會及管治報告

匯報原則(續)

重要性(續)

報告期內，集團與內部及外部持份者溝通的情況如下：

權益人	關注議題	溝通管道及回饋方式	溝通頻次
股東	業績表現 環境、社會及管治管理	股東大會 業績發佈會	每年舉行一次股東大會 重大事件或特殊情況臨時會議
	合規經營	現場調研 演路演及反向路演 多管道會議	不定期路演和反向路
投資者	企業管治 產品安全與管理 綠色產品 知識產權管理	電話會議 電話組會 接待客戶公司訪問 境內外投資會議 路演及反向路演	接待公司訪問 主持一對一電話會議 召開投資組會 年報業績發佈會 不定期路演和反向路演
員工	員工權益 員工健康與安全 薪酬福利 員工培訓與發展 共融工作環境	員工培訓 工會及黨組織活動 員工代表大會 意見和合理化建議徵集	線上、線下員工培訓 不定期舉辦工會活動 每年至少一次黨組織活動 每年至少一次員工代表大會 每年一次員工滿意度調查活動

環境、社會及管治報告

匯報原則(續)

重要性(續)

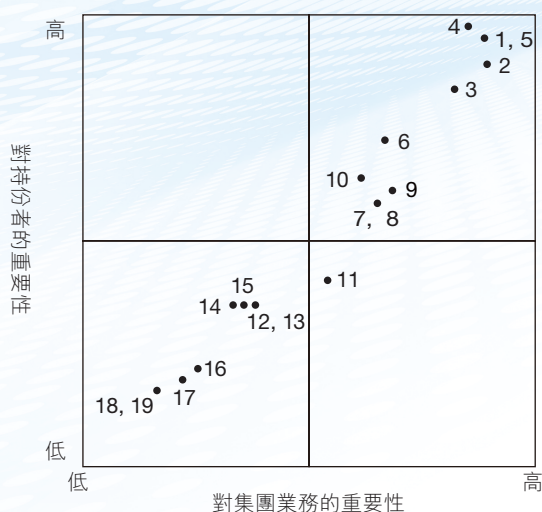
權益人	關注議題	溝通管道及回饋方式	溝通頻次
供應商	供應鏈管理 產品安全與品質 業務表現	現場調研 供應商考核 品質溝通 電話／書面溝通 公開採購招標	不定期供應商會議 每年進行供應商評價 供應商准入考核
客戶及消費者	產品安全與品質 技術與創新 環保產品 投訴與召回 客戶服務與滿意度 包裝材料管理	線上及線下推廣 市場調研 客戶滿意度調查 客戶投訴處理	根據具體情況不定期進行
政府部門	污染物排放管理 合規經營 誠信廉潔 水資源管理	現場調研 溝通洽談 實地抽查 參與政策、標準、規劃調研與制定	根據具體情況不定期進行
社區	公益慈善 社區貢獻	社區公益活動 社區溝通 現場調研	根據具體情況不定期進行
媒體	公益慈善 消費者滿意	媒體發佈會	根據具體情況不定期進行

環境、社會及管治報告

匯報原則(續)

重要性(續)

集團經分析後得悉內部及外部持份者對集團業務的共同重要性及優次排序，在制訂集團策略及目標、履行日常業務及開拓未來願景時，有明確清晰的導向作用。報告期內，集團在持份者的關注議題中確認了高度、中度、低度三個級別及19項重大議題，並運用下列重要性矩陣闡述集團的重要性及優次排序評估結果：



環境、社會及管治

- 6. 「三廢」管理
- 9. 能耗管理
- 16. 水資源管理
- 18. 包裝材料管理

可持續經營

- 1. 產品安全與質量
- 2. 守法合規
- 3. 業務表現
- 4. 誠信廉潔
- 5. 技術與創新
- 10. 投訴與召回
- 11. 客戶服務與滿意度
- 12. 供應鏈管理
- 14. 社會公益
- 15. 知識產權管理

員工關懷及共同成長

- 7. 員工權益
- 8. 員工職業健康與安全
- 13. 員工培訓與發展
- 17. 員工感受
- 19. 共融工作環境

環境、社會及管治報告

匯報原則(續)

量化

有關環境及社會關鍵績效指標編製，已參考香港聯交所《指引》，遵循平衡原則，客觀展示本公司的環境、社會及管治管理現狀。集團通過有系統的重要性、相關性及適用性的評估程序及適用的參數進行計算。有關用於歷史關鍵績效指標及關鍵績效指標的標準、方法、假設及／或計算的參考，均已作出適當說明，並在適當的情況下附有比較數據。

平衡

本集團以公平合理，不偏不倚的態度整合報告，為各股東、投資者及持份者提供全面的資料，理性、客觀地及準確地評估本集團在環境、社會及管治的整體表現及績效。

一致性

為方便比較，本報告的匯報標準及準則、計算數據的方法、報告的結構、方法說明及編製資料所作的假設均與歷史數據保持一致。除非另有說明，本報告與《二零二一年納尼亞環境社會管治報告》使用一致的資料統計方法，為各股東、投資者及持份者提供完備的參考資料。

匯報範圍

本集團的匯報範圍與以往的報告相同，均基於重要性、量化、平衡及一致性的原則選訂，並經由董事會、工作委員會及工作小組三個層次選訂。本報告根據《指引》涵蓋本集團紡織及印染業務。

環境保護

一、排放物的管理

本集團了解到生產過程中會產生廢氣、廢水、噪音及各種固體廢棄物。因此，本集團致力於環境管理工作，以減少廢氣、廢水及廢棄物污染對環境造成影響。於報告期內，本集團嚴格遵守國家環保相關的各項法例，例如《中華人民共和國環境保護法》、《中華人民共和國水污染防治法》、《中華人民共和國大氣污染防治法》、《中華人民共和國固體廢棄物污染環境防治法》、《中華人民共和國固體廢棄物污染環境防治法(二零一五年修訂)》、《中華人民共和國清潔生產促進法》、《紡織染整工業水污染物排放標準》及《危險化學品安全管理條例》等等，概無違規情況出現，所有排放完全符合國家規定。為了針對較受關注的地方，我們訂定了獨立的管理制度，以規範工廠廢氣、廢水及固體廢棄物排放過程，確保各個生產環節都符合國家及地方的環保標準。工廠全面識別、及時更新與工廠相關的環境法律法規，以及為所有相關的員工提供培訓，務使工廠的營運完全符合相關的法律法規。

工廠廢水經管道提升至集中預處理站格柵井，經格柵井攔截其中的大顆粒污染物的出水進入高效淺層氣浮系統，通過投加藥劑進行混凝氣浮反應，出水進入中間水池。中間水池出水泵入鐵碳反應器進行氧化反應，去除廢水中的部分污染物，並提高廢水可生化性。鐵碳反應器出水進入冷卻塔進行降溫處理，以降低企業排水的水溫，保證後續處理系統正常運行。冷卻塔出水進入中沉池進行泥水分離，出水排入A/O池。A/O池內主要通過兼氧微生物與好氧微生物的新陳代謝作用去除廢水中大部分的污染物，出水進入二沉池進行泥水分離。二沉池出水部分進入終沉池，經泥水分離後，部分出水達標排入污水處理廠，部分出水回用於印染企業；部分進入MBR池，通過MBR膜過濾後進入RO系統，產水回用於印染企業。

工廠對生產產生的廢氣進行收集淨化裝置，收集廢氣中的纖維、油脂等通過「水噴淋+高壓靜電」處理後經15m高排氣筒排放，收集的礦物油再流入隔油池進行油水分離。隔油池中的礦物油定期收集委託有資質單位處置，廢水排入污水收集池。

環境、社會及管治報告

環境保護(續)

一、排放物的管理(續)

工廠固體廢棄物主要有四類，一是廢邊角布料，二是生活垃圾，三是廢礦物油，四是廢包裝袋，採用分類收集分別委託不同的有相關資質的單位進行處置方式。

工廠為了保證企業廠界噪聲達標，對車間內設備合理佈局，高噪聲設備儘量佈置於車間中央；對高噪聲的設備，在設備座基礎安裝彈性襯墊和保護套進行減震；泵進出口管路加裝避震喉；對水泵電動機裝隔聲罩。在四周廠界設置2m高的非鏤空圍牆，圍牆內側設置綠化隔離帶；採取以上隔聲降噪措施後，工廠廠區四周廠界晝、夜間噪聲均能達到《工業企業廠界環境噪聲排放標準》GB12348-2008中的3類標準。

本集團之生產主要集中於子公司湖州納尼亞實業有限公司，同時長興濱裡實業有限公司也負責部分生產。我們已為兩個生產基地制定嚴格環保目標，並密切監控各類氣體、污水及固體廢物的排放，確保不會出現超標情況。

其中濱裡實業生產規模相對較小，並不涉及廢氣及有害固體廢物排放，污水排放量並不顯著，濱裡實業也和當地污水處理公司簽訂了污水處理協議，污水統一納管排放至污水處理公司進行處理。

環境保護(續)

一、排放物的管理(續)

納尼亞實業由於生產規模較大，因此涉及較多排放物。下表載列相關排放物詳情及相應減排措施：

污染物類別	名稱	處理措施	濃度和排放量	
			二零二二年	二零二一年
廢氣	VOC _s	安裝定型機、鍋爐尾氣處理設施進行淨化	0.44 mg/m ³	0.45 mg/m ³
	SO ₂	安裝定型機、鍋爐尾氣處理設施進行淨化	不適用	不適用
	速率	安裝定型機、鍋爐尾氣處理設施進行淨化	0.017 kg/h	0.019 kg/h
廢水	PH	統一納管至有污水處理廠進行處置	9	9
	COD	統一納管至有污水處理廠進行處置	197 mg/L， 27.01 t/年	200 mg/L、 25.42 t/年
	NH3-N	統一納管至有污水處理廠進行處置	20 mg/L， 3.51 t/年	20 mg/L、 3.33 t/年
	SO ₂	統一納管至有污水處理廠進行處置	7.45 t/年	7.38 t/年
	NO _x	統一納管至有污水處理廠進行處置	30.17 t/年	29.52 t/年
	顆粒物	統一納管至有污水處理廠進行處置	19 mg/m ³ 、 1.1728 t/年	20 mg/m ³ 、 0.9225 t/年
	VOC _s	統一納管至有污水處理廠進行處置	0.88 t/年	0.84 t/年
有害固體廢料	廢油	公司收集集中，由資質的處理單位來公司清運送至對方廠區處置	5.85 t	5.74 t
	化學品包裝物	由資質的處理單位來公司清運送至對方廠區處置	1.36 t	1.34 t

環境保護(續)

一、排放物的管理(續)

污染物類別	名稱	處理措施	濃度和排放量	
			二零二二年	二零二一年
無害固體廢料	原料包裝物	公司內回收再利用	21.08 t	20.56 t
	生產產生的次品	由客戶帶走，或公司進行次品銷售	不適用	不適用
	生活垃圾	公司內收集由園區統一清理	26.52 t	27.91 t

於報告期內，並無涉及與環境保護相關並對本集團有重大影響的已確認違規事件。

二、資源運用

本集團的紡織及印染生產主要原料為化纖絲、白坯布及染化料，去年分別使用6,100噸、2,882萬米及3,242噸。生產過程涉及多種機械設備，包括加彈機、紡織機、脫水機、開幅機、染缸、定型機、熔噴機等。這些機械設備主要使用電能、天然氣及蒸汽等資源。

下表載列納尼亞實業及濱裡實業於二零二二年主要資源的耗用量：

資源	二零二二年		二零二一年	
	納尼亞實業	濱裡實業	納尼亞實業	濱裡實業
電能	19,578 MWh	5,213 MWh	22,670 MWh	5,380 MWh
天然氣	11,450,000 m ³	不適用	11,300,000 m ³	不適用
蒸汽	51,032 t	3,513 t	49,390 t	3,408 t

本公司生產全部使用清潔能源，未使用國家明令淘汰的高耗能落後機電設備，選用二級能效及以上的節能電機、變壓器、空壓機等設備。工藝裝備方面對用能高的生產設備進行置換、技改，引低浴比溢流染色機和低能耗全自動定型機，並對所有的生產工藝操作及質量標準都進行量化，以數字加以說明，通過機聯網將所有設備、生產流程、生產工藝串聯在一起，實現全面把控。制訂了企業資源計劃系統(ERP)及實施方案，建立信息

環境保護(續)

二、資源運用(續)

化管理平台，進行項目組織、流程化培訓、基礎數據準備等，將計劃資源、技術資源、倉儲資源、質量資源、財務資源、客戶資源等納入數字化管理，形成五大管控中心實行信息化管理，穩定染色工藝，提高染色一次成功率，減少「修色」、「重修」、「剝色改染」行為，加強生產過程控制，提高工藝執行的準確性，減少原料(染料、助劑等)浪費，同時通過監測生產過程中的水、電、汽等的使用情況，耗用成本計算，提高資源的合理利用，與各工段集成收集數據，供管理層決策判斷。而且提供實時在線遠程查詢，由各工段或各生產設備直接或間接取得第一手生產數據，正確做生產成本攤提及成本節約改善，最終降低企業能耗、穩定產品質量、提高生產效率，加強對污水、尾氣的收集與回收利用，提高重複利用率等方面實現節能減排。建設能源管理體系和引進優能利能源計量監控管理系統，監督評估各相關部門和工作崗位資源使用效率，並適時作出更進及改善，杜絕資源浪費。我們並為員工樹立牢固的節能意識，促使上下一心全力節約資源。



環境保護(續)

三、環境和自然資源

本集團明白資源的珍貴，因此於本集團根據實際情況，導入ISO14001管理體系和清潔生產審核，積極推動各項相應環保方案。例如，我們已為納尼亞實業制定「三廢」處置設備維護實施方案，中水回用系統設備操作規程，保證環保設備能發揮高效率，並持續順利運作。並且建立中水回用站，對生產過程中的廢水進行中水回用，最大限度的對水資源進行循環利用，二零二二年重複用水率為**61.88%**，再生水利用率為**33.23%**。儘管本集團的業務不會對環境和自然資源構成重大影響，為求防患未然，我們積極配合政府相關部門對日常排放廢料及其對周邊環境的影響進行定期監測和評估，委託第三方編制了水平衡測試分析報告書，並落實節水措施。我們亦已制定《環保應急預案》，確保在發生環保事故時能將影響降到最低，得益於公司多年的管理一直以來從未發生過環保事故。公司也獲評全國水效领跑者、浙江省節水標杆企業、湖州市四星級綠色工廠榮譽稱號。



環境保護(續)

4. 氣候變化

氣候變化是全球關注的議題，為應對氣候變化帶來的自然災害，可能會對集團的業務造成影響，集團因而制訂了《氣象災害應急預案》。我們充分意識到全球暖化和氣候變化將給我們的業務帶來各種不可確定的影響，包括政策和法律，技術、市場和聲譽等。極端天氣亦有可能令集團產生額外的法律、財務、稅務、保險、行政等支出。集團的財務表現可能因為氣候變化而受到能源供應、水資源、勞工市場、員工安全、供應鏈、生產力、客戶需求、運輸網絡等因素帶來不同程度的影響，影響的深遠程度視乎其性質、速度及變動焦點而定。

由於集團所處的地理位置位於浙江省，生產區歷年來並無重大不利之氣候影響，但河北生產區因冬天氣溫較低，公司會在低溫來臨前做好各生產準備，歷年來未有影響集團的正常生產。

報告期內，本集團針對已確定的物理風險，包括急性風險及慢性風險，開展了如下相應的自然災害預防和應急回應：

急性風險

颱風

報告期內，集團制定了《颱風應急救援預案》，成立了由員工、保安組成的應急救援隊伍，配備了沙袋、鐵鍬、工業鹽、微型消防站等應急救援物資，定期開展自然災害應急演練。有效保障生產經營的正常運行。

洪水

報告期內，集團裝備針對洪水風險建立防汛應急搶險物資庫，以便在發生重大險情時隨時可以投入使用；同時，定期對防洪沙盒等現場防汛應急物資進行檢查，及時在廢砂壩、山體及河道等地補充防洪沙袋，並對山體進行治理；定期對廠區排水溝、排水井及屋頂排水天溝淤泥、雜物進行清理，確保排水管路暢通。

環境、社會及管治報告

環境保護(續)

4. 氣候變化(續)

慢性風險

平均氣溫上升

由於高溫作業易發生中暑事件，集團針對高溫天氣制定防暑降溫措施，包括調整作業安排、控制作業時間、配備防暑降溫物品和藥品等。

強降雨量

在報告期內，公司建立了防暴雨風險應急物資倉庫，在發生重大風險時，可隨時投入使用。同時，公司定期檢查防汛沙箱等現場防汛應急物資，並加強在堤壩、山坡等地點巡查，並投資對工廠旁邊山體進行治理。廠區排水溝、排水井、天溝內的污泥、雜物定期清理，確保排水管道暢通。

社會

一、就業和勞工措施

本集團卓越的持續盈利能力、業務創新力和發展力，是每一位員工擁有良好工作環境的保障。我們已制定一系列相關制度，包括《公司假期管理制度》、《公司人事管理制度》、《薪酬管理制度》等雇員權益保障政策，並嚴格遵照所在區域的相關勞動法和勞動合同法的各項規定。我們提供的薪酬福利具有市場競爭力，除基本薪酬外，績效獎金、業績獎金等。此外，還有保險和住房公積金、員工互助金等，足見我們對員工的重視。

今年以來，疫情反反復復，尤其進入下半年後全國各地疫情多次爆發，防疫工作也是企業的重點，公司全方面統籌、統管，開展拉網式摸排，並突出宣傳教育，強化對所有員工的防疫知識宣傳，搞好廠區及個人清潔，創造健康衛生環境。

社會(續)

一、就業和勞工措施(續)

今年是建黨100周年、是全面實現小康社會，建設社會主義現代化的重要歷程，公司聯合黨支部、工會組織了「三八」中層幹部紅色古道徒步、義務獻血、消防演練、志願者活動、幹部職工赴西藏旅遊等團建活動獻禮建黨100周年。我們還非常關注員工的身心健康，以及平衡他們的工作與生活，組織員工進行全體職工職業健康體檢，實施慢性病監察機制，成功創建健康企業。引導員工參加各項公益、演練、學習培訓等活動，即豐富員工的生活，又提升員工的職業技能、思想素質和團隊凝聚力。我們鼓勵員工建立融洽的人際關係，提倡相互協作的團隊力量，發揚集團多年來積累的團結合作精神，接受困難，迎接挑戰。



社會(續)

二、職業安全

本集團嚴格執行國家的職業安全規定，遵守相關法律法規，公司導入ISO18001管理體系，密切關注員工工作環境和職業健康，並已制定員工工作期間突發意外的應急處理流程，預先作出防範。部分生產崗位由於涉及重型機器操作，會對員工的安全構成危險，據此我們已詳細告知員工相關危險因素，並進行嚴格培訓，確保員工能夠勝任工作，同時向他們提供相關職業安全防護用品，嚴格設備操作規程，並進行上崗前培訓、在崗技能提升。對於部分有職業危害因素的崗位，每年對工廠進行《職業病危害因素檢測》，還會崗前、工作期間及離職給予職業健康檢查。我們還於每年定期組織員工參加當地消防部門的消防培訓和公司消防自救互救演習，並要求附屬機構每年定期進行同類活動。與此同時，我們每週召開安全生產會議，收集員工意見，評估及商討改善措施，並每週組織綜合檢查，採取「定檢、巡檢、專業檢查及抽檢」模式，檢查安全措施的執行情況，確保萬無一失。報告期內，本集團並無發生重大工業事故。



環境、社會及管治報告

社會(續)

三、發展及培訓

人才乃企業成功之本，本集團致力推動員工不斷進修，與公司一同精益求精。本集團已有完善的員工培訓和職業發展管理制度，主要由聘請專業的培訓機構對我們的員工進行培訓，或是派遣員工外出到專門的培訓機構進行培訓，此類培訓一般每年至少2次，並於培訓後進行考核，評估培訓成果，作出跟進及改善，並制定了《員工績效考核制度》，以定期考核員工的表現。我們還設立了博士後工作站，引進專業性高端人才，工作站目前已培養一名博士後，一名在培博士。

由於印染加工產品的應用、生產等過程中須要高技術人員，包括試驗人員、質檢員、機修工、設備操作工、專門技術員工等，所有崗位的員工於入職前均需接受技術及設備相關的培訓，確保他們熟習工作流程、機械操作和相關技術及知識，二零二二年我們通過組織員工培訓新增2名紡織工程師，職業技能方面新增18名高級技術工人，2名勞動關係協調師。

四、勞工標準

本集團嚴格遵守《中華人民共和國勞動法》，嚴禁童工或強制勞工，我們主要於招聘時及早預防童工，應徵者必須出示有效身份證明文件，招聘主管會重點核實身份證明文件、確認身份證照片、文件有效日期等，並確保年齡符合法定要求才會錄用。負責主管如懷疑應徵者的身份證真偽，可要求應徵者出示學歷證明文件，以確認其真實年齡，如有必要，還可要求當地公安局核實應徵者身份證真偽。我們與員工訂立的合同均根據當地勞動法和勞動合同法相關規定，並經雙方協商簽訂，合同保障員工權益，員工有權拒絕任何危險的工作安排，任何強制勞工一律禁止。一旦發現，我們將立即停止相關工作，並進行調查跟進。

隨著時代的發展，婦女員工作為一個特殊的群體，在不同的崗位上，為企業的生產經營、改革發展貢獻力量，成為推動社會進步的巨大力量。為全力維護婦女權利，重視婦女工作，二零二一年納尼亞集團成立了婦女聯合會，並召開婦女代表大會，積極發揮女工優勢，構建和諧企業。

運營模式

從核心和投資業務的綜合視角，提出使命、願景和價值觀優化的初步方案，徵求員工意見，使命體現行業特徵、願景與戰略和戰略目標對接、價值觀關注合作共贏，反映公司發展的「和諧、快樂」文化底蘊。進一步強化戰略管理工作，建立了更科學、更完善的戰略管理體系，從使命、願景，戰略分析與規劃編制，到經營計劃、重要管理項和基於全面預算的中長期業務滾動計劃(LRP)及戰略監測KPI系統，完善了戰略管理標準，明確戰略管理的目標、職能、流程，對戰略管理的全過程進行更規範化的管理。

一、供應鏈管理

本集團的供貨商主要分三類，分別為設備製造商、生產原料供貨商及包裝耗材供貨商。我們已制定相關的供貨商政策，對採用和監察供貨商定下清楚規定。在確定與供貨商合作前，我們會要求供貨商提供相關合法運營的證明文件，並組織技術人員和法務人員對供貨商的生產現場進行考察，確認其營運過程遵守相關安全生產法規和環境保護法律。此外，對於已採用的供貨商，我們採購期間會不定期考察其生產現場，確保其符合我們要求。我們同時以定期檢查及不定期抽查方式密切監測供貨商的營運狀況，定期對供應商進行評估，建立供應商檔案，確保對方並無對環境和社會造成風險。

我們的客戶主要是來自織造廠、家居產品生產企業及貿易商，我們主要通過公司網站、第三方平台發佈公司產品宣傳，以及組織公司業務人員參加境內外相關紡織展會及其他綜合性展會，我們也會參加線上產品展會以接洽更多的客戶，我們會對客戶資質進行調查，根據不同的客戶制定不同的評級、分類及不同銷售策略以保證公司產品的銷售及降低公司風險，對優質客戶給予一定的優惠。我們也對公司業務人員制定了相關的激勵措施，鼓勵業務人員開拓業務規模。

運營模式(續)

二、產品責任

我們已就各類產品制定完善的責任政策，通過監察產品質量與顧客服務的過程，保持與顧客的溝通，確保理解和滿足顧客的需求和期望，並希望了解客戶的滿意情況，對我們的產品和服務不斷作出改進。於報告期內，我們通過了符合ISO9001：2015標準的質量管理體系認證，以此規範生產過程的質量保證。我們設立質檢部，制定各流程的檢驗工作指引，培訓專業的質量檢驗人員，對原材料、加工過程及產成品進行檢查和驗收，與第三方檢測機構對公司產品進行檢測，以確保產成品的質量。如果客戶發現產品質量出現問題或產品／服務不符合其需求，客戶可向我們的銷售人員或直接向總經理反映，也可通過不同方式或渠道，如電話、電郵、傳真、訪談等，提出意見或作出投訴，銷售人員會迅速反映，了解處理問題及客戶滿意的情況。於報告期內，本集團的產品並無涉重大違法、違規事件。

三、反貪腐

本集團深信公平、誠實、廉潔是重要的商業資產。積極響應中國近年來的反貪腐運動，並制定了《防舞弊與舉報制度》加強管理，我們制定了規章制度及獎懲辦法，規範員工的操守行為，倡導誠信正直的企業文化，營造反舞弊的企業文化環境。評估舞弊風險並建立具體的控制程序和機制，以降低舞弊發生的機會。建立反舞弊工作常設機構，進行舞弊舉報的接收、調查、報告和提出處理意見，並接受來自董事會、審核委員會的監督。本集團將反舞弊工作深入到生產和經營過程裡，確保在絕對保密的情況下可經設置的監督電話、電子郵箱，現場投訴箱等方式向稽核部門和總經理通報利用公司內、外人員採用欺騙等違法違規手段，謀取個人不正當利益，損害正當的公司經濟利益的行為；或謀取不當的公司經濟利益，同時可能為個人帶來不正當利益的行為。於報告期內，並無涉及指控本集團或本集團員工貪污的訴訟案件。

我們的舉報政策秉持公開、廉潔和問責制，此政策提供了匿名舉報渠道，供員工表達任何疑慮或涉嫌不當行為。即使是未經證實的案件，我們同樣確保舉報人免受任何不公平待遇和報復，包括解僱、傷害和紀律處分。同時，此政策概述了審核委員會對案件處理及詳細調查的責任。舉報政策不但適用於內部員工，還適用於我們的供應商和承包商。

運營模式(續)

三、反貪腐(續)

於本報告期內，我們並沒有接獲有關我們的僱員涉及賄賂、勒索、欺詐和／或洗黑錢相關的貪污行為的法律訴訟。儘管本集團在本報告期內沒有為董事和員工提供任何內部反腐污培訓，但我們鼓勵並資助他們參加由外部機構提供的反腐污培訓。

四、回饋社會

本集團重視企業對社會的責任，積極回饋社會。我們已制定若干回饋社會的政策，例如於招聘時優先聘用周邊居民，提高當地民眾的收入，改善其生活水平。我們並定期與當地政府相關部門溝通，確保營運業務以及投資行為符合政策要求和園區需要。隨著時代的發展，婦女員工作為一個特殊的群體，在不同的崗位上，為企業的生產經營、改革發展貢獻力量，成為推動社會進步的巨大力量。為全力維護婦女權利，重視婦女工作，於二零二一年納尼亞集團成立了婦女聯合會，並召開婦女代表大會，積極發揮女工優勢，構建和諧企業。此外，我們招聘員工時，亦會視乎崗位需求，適當放寬聘用條件以聘用殘疾或弱勢社群。本集團積極參與社會公益及慈善活動，為當地中小學校、新農村建設、當地貧困家庭等捐款捐物；積極參與援疆活動，購買新疆等貧困地區的農產品及購買當地貧困家庭農產品發給員工當做福利；並組織員工為「五水共治」「垃圾分類」「防疫抗疫」等社會環保活動出力；以及為災區人民提供捐款，為疫區捐贈防疫物資。



本集團以成為一家受尊敬的企業為目標，希望透過實踐可持續發展策略，提升業務表現，為企業及投資者創造更多更有意義的長遠價值。

環境數據表現摘要

	單位	二零二二年度	二零二一年度
廢氣總排放量			
VOC _s	毫克/立方米	0.44	0.45
有害廢物			
廢油	噸	5.85	5.74
化學品包裝物	噸	1.36	1.34
無害廢物			
原料包裝物	噸	21.08	20.56
生活垃圾	噸	26.52	27.91
廢水排放量			
COD	噸	27.01	25.42
NH	噸	3.51	3.33
天然資源消耗量			
電能	兆瓦特	24,791	28,050
天然氣	立方米	11,450,000	11,300,000
蒸氣	噸	54,545	52,798

香港聯交所《環境、社會及管治報告指引》內容索引

香港聯交所關鍵績效指標

層面	披露	參照、註釋 (頁次)
強制披露規定	管治架構	
	由董事會發出的聲明，當中載有下列內容：	
	(i) 披露董事會對環境、社會及管治事宜的監管；	5
	(ii) 董事會的環境、社會及管治管理方針及策略，包括評估、優次排列及管理重要的環境、社會及管治相關事宜(包括對發行人業務的風險)的過程；及	5-6
	(iii) 董事會如何按環境、社會及管治相關目標檢討進度，並解釋它們如何與發行人業務有關連。	5-6
匯報原則	描述或解釋在編備環境、社會及管治報告時如何應用下列匯報原則：	
	重要性：環境、社會及管治報告應披露：	
	(i) 識別重要環境、社會及管治因素的過程及選擇這些因素的準則；	7
	(ii) 如發行人已進行持份者參與，已識別的重要持份者的描述及發行人持份者參與的過程及結果。	7-10
	量化：有關匯報排放量／能源耗用(如適用)所用的標準、方法、假設及／或計算工具的資料，以及所使用的轉換因素的來源應予披露。	11
	一致性：發行人應在環境、社會及管治報告中披露統計方法或關鍵績效指標的變更(如有)或任何其他影響有意義比較的相關因素。	11
匯報範圍	解釋環境、社會及管治報告的匯報範圍，及描述挑選哪些實體或業務納入環境、社會及管治報告的過程。若匯報範圍有所改變，發行人應解釋不同之處及變動原因。	11

環境、社會及管治報告

香港聯交所《環境、社會及管治報告指引》內容索引(續)

香港聯交所關鍵績效指標(續)

層面	披露	參照、註釋 (頁次)
不遵守就解釋	<p>A.環境</p> <p>層面A1：排放物</p> <p>一般披露：有關廢氣及溫室氣體排放、向水及土地的排污、有害及無害廢棄物的產生等的：</p> <p>(a) 政策；及</p> <p>(b) 遵守對發行人有重大影響的相關法律及規例的資料。</p> <p>註： 廢氣排放包括氮氧化物、硫氧化物及其他受國家法律及規例規管的污染物。</p> <p>溫室氣體包括二氧化碳、甲烷、氧化亞氮、氫氟碳化合物、全氟化碳及六氟化硫。</p> <p>有害廢棄物指國家規例所界定者。</p> <p>關鍵績效指標：A1.1排放物種類及相關排放數據。</p> <p>關鍵績效指標：A1.2直接(範圍1)及能源簡接(範圍2)溫室氣體排放量(以噸計算)及(如適用)密度(如以每產量單位、每項設施計算)。</p> <p>關鍵績效指標：A1.3所產生有害廢棄物總量(以噸計算)及(如適用)密度(如以每產量單位、每項設施計算)。</p> <p>關鍵績效指標：A1.4所產生無害廢棄物總量(以噸計算)及(如適用)密度(如以每產量單位、每項設施計算)。</p> <p>關鍵績效指標：A1.5描述所訂立的排放量目標及為達到這些目標所採取的步驟。</p> <p>關鍵績效指標：A1.6描述處理有害及無害廢棄物的方法、及描述所訂立的減廢目標及為達到這些目標所採取的步驟。</p> <p>層面A2：資源使用</p> <p>一般披露：有效使用資源(包括能源、水及其他原材料)的政策。</p> <p>註： 資源可用於生產、儲存、運輸、樓宇、電子設備等。</p>	12
		12-15
		12-15
		12-15
		12-15
		12-15
		12-15
		12-15

香港聯交所《環境、社會及管治報告指引》內容索引(續)

香港聯交所關鍵績效指標(續)

層面	披露	參照、註釋 (頁次)
	關鍵績效指標：A2.1按類型劃分的直接及／或間接能源(如電、氣或油)總耗量(以千個千瓦時計算)及密度(如以每產量單位、每項設施計算)。	12-15
	關鍵績效指標：A2.2總耗水量及密度(如以每產量單位、每項設施計算)。	12-15
	關鍵績效指標：A2.3描述所訂立的能源使用效益目標及為達到這些目標所採取的步驟。	12-15
	關鍵績效指標：A2.4描述求取適用水源上可有任何問題，以及所訂立的用水效益目標及為達到這些目標所採取的步驟。	12-15
	關鍵績效指標：A2.5製成品所用包裝材料的總量(以噸計算)及(如適用)每生產單位估量)。	12-15
	層面A3：環境及天然資源	15-17
	一般披露：減低發行人對環境及天然資源造成重大影響的政策。	
	關鍵績效指標：A3.1描述業務活動對環境及天然資源的重大影響及已採取管理有關影響的行動。	15-17
	層面A4：氣候變化	18-19
	一般披露：識別及應對已經及可能會對發行人產生影響的重大氣候相關事宜的政策。	
	關鍵績效指標：A4.1描述已經及可能會對發行人產生影響的重大氣候相關事宜，及應對行動。	18-19
	B. 社會	
	僱傭及勞工常規	
	層面B1：僱傭	19-22
	一般披露：有關薪酬及解僱、招聘及晉升、工作時數、假期、平等機會、多元化、反歧視以及其他待遇及福利的：	
	(a) 政策；及	
	(b) 遵守對發行人有重大影響的相關法律及規例的資料。	

環境、社會及管治報告

香港聯交所《環境、社會及管治報告指引》內容索引(續)

香港聯交所關鍵績效指標(續)

層面	披露	參照、註釋 (頁次)
	關鍵績效指標：B1.1按性別、僱傭類別(如全職或兼職)、年齡組別及地區劃分的僱員總數。	19-22
	關鍵績效指標：B1.2按性別、年齡組別及地區劃分的僱員流失比率。	19-22
	層面B2：健康與安全	19-22
	一般披露：有關提供安全工作環境及保障僱員避免職業性危害的：	
	(a) 政策；及	
	(b) 遵守對發行人有重大影響的相關法律及規例的資料。	
	關鍵績效指標：B2.1過去三年(包括匯報年度)每年因工亡故的人數及比率。	19-22
	關鍵績效指標：B2.2因工傷損失工作日數。	19-22
	關鍵績效指標：B2.3描述所採購的職業健康與安全措施，以及相關執法及監察方法。	19-22
	層面B3：發展及培訓	19-22
	一般披露：有關提升僱員履行工作職責的知識及技能的政策。描述培訓活動。	
	註：培訓指職業培訓、可包括由僱主付費的內外部課程。	
	關鍵績效指標：B3.1按性別及僱員類別(如高級管理層、中級管理層等)劃分的受訓僱員百分比。	19-22
	關鍵績效指標：B3.2按性別及僱員類別劃分，每名僱員完成受訓的平均時數。	19-22
	層面B4：勞工準則	19-22
	一般披露：有關防止童工或強制勞工的：	
	(a) 政策；及	
	(b) 遵守對發行人有重大影響的相關法律及規例的資料。	

香港聯交所《環境、社會及管治報告指引》內容索引(續)

香港聯交所關鍵績效指標(續)

層面	披露	參照、註釋 (頁次)
	關鍵績效指標：B4.1描述檢討招聘慣例的措施以避免童工及強制勞工。	19-22
	關鍵績效指標：B4.2描述在發現違規情況時消除有關情況所採取的步驟。	19-22
	營運慣例	
	層面B5：供應鏈管理	23-24
	一般披露：管理供應鏈的環境及社會風險政策。	
	關鍵績效指標：B5.1按地區劃分的供應商數目。	23-24
	關鍵績效指標：B5.2描述有關聘用供應商的慣例，向其執行有關慣例的供應商數目、以及相關執行及監察方法。	23-24
	關鍵績效指標：B5.3描述有關識別供應鏈每個環節的環境及社會風險的慣例，以及相關執行及監察方法。	23-24
	關鍵績效指標：B5.4描述在揀選供應商時促使多用環保產品及服務的慣例，以及相關執行及監察方法。	23-24
	層面B6：產品責任	23-24
	一般披露：有關所提供產品和服務的健康與安全、廣告、標籤及私隱事宜以及補救方法。	
	(a) 政策；及	
	(b) 遵守對發行人有重大影響的相關法律及規例的資料。	
	關鍵績效指標：B6.1已售或已運送產品總數中因安全與健康理由而須回收的百分比。	23-24
	關鍵績效指標：B6.2接獲關於產品及服務的投訴數目以及應對方法。	23-24
	關鍵績效指標：B6.3描述與維護及保障知識產權有關的慣例。	23-24
	關鍵績效指標：B6.4描述質量檢定過程及產品回收程序。	23-24
	關鍵績效指標：B6.5描述消費者資料保障及私隱政策，以及相關執行及監察方法。	23-24

環境、社會及管治報告

香港聯交所《環境、社會及管治報告指引》內容索引(續)

香港聯交所關鍵績效指標(續)

層面	披露	參照、註釋 (頁次)
	層面B7：反貪污	24
	一般披露：有關防止賄賂、勒索、欺詐及洗黑錢的：	
	(a) 政策；及	
	(b) 遵守對發行人有重大影響的相關法律及規例的資料。	
	關鍵績效指標：B7.1於匯報期內對發行人或其僱員提出並已審結的貪污訴訟案件的數目及訴訟結果。	24
	關鍵績效指標：B7.2描述防範措施及舉報程序，以及相關執行及監察方法。	24
	關鍵績效指標：B7.3描述向董事會及員工提供的反貪污培訓。	24
	社區	
	層面B8：社區投資	25
	一般披露：有關以社區參與來瞭解營運所在社區需要和確保其業務活動會考慮社區利益的政策。	
	關鍵績效指標：B8.1專注貢獻範疇(如教育、環境事宜、勞工需求、健康、文化、體育)。	25
	關鍵績效指標：B8.2在專注範疇所動用資源(如金錢或時間)。	25