

EGGRICULTURE FOODS LTD. 永續農業發展有限公司

(於開曼群島註冊成立的有限公司)

股份代號: 8609



2023
環境、社會及
管治報告



目錄

關於本報告	2
緒言	3
董事會聲明	3
管治架構	5
持份者參與及重要性評估	5
A. 環境層面	9
A1. 排放物	10
A2. 資源使用	12
A3. 環境及天然資源	14
B. 社會層面	14
僱傭及勞工常規	14
B1. 僱傭	14
B2. 健康與安全	17
B3. 發展及培訓	18
B4. 勞工準則	20
營運慣例	20
B5. 供應鏈管理	20
B6. 產品責任	21
B7. 反貪污	23
社區	23
B8. 社區投資	23
支持聯合國可持續發展目標	24
環境、社會及管治報告索引	26



環境、社會及管治報告

關於本報告

永續農業發展有限公司(「本公司」)連同其附屬公司(「本集團」)欣然提呈環境、社會及管治(「環境、社會及管治」)報告(「報告」)，以提供有關本集團的環境及社會表現(「環境、社會及管治表現」)以及對可持續發展目標所作貢獻的概覽。

報告期間及範疇

本報告呈報本集團於二零二二年四月一日起至二零二三年三月三十一日止報告期間(「二零二三財年」或「報告期間」)在新加坡的環境、社會及管治表現。

本報告的範疇涵蓋本集團旗下的以下主要經營實體，該等實體於報告期間貢獻本集團總收益的90%以上(二零二二財年：90%以上)：

編號	實體
1	安安農業私人有限公司
2	The Pasteurized Egg Company Pte. Ltd.
3	泉成發蛋莊私人有限公司
4	Guan Sing Eggs
5	Tew Seng Cheow Kee
6	廣合農業發展私人有限公司
7	Yanhong Trading Enterprise
8	Quailico Eggs Pte. Ltd.
9	Hua Fu Xuan Eggs

報告框架及原則

環境、社會及管治報告按照香港聯合交易所有限公司GEM證券上市規則(「GEM上市規則」)附錄二十所載環境、社會及管治報告指引(「環境、社會及管治報告指引」)編製。

我們一直努力不懈地使環境、社會及管治報告與相關市場標準一致，其中包括按照聯合國全體成員國於二零一五年採納的二零三零年可持續發展議程(「聯合國可持續發展議程」或「全球目標」)制定可持續發展工作。聯合國可持續發展議程為人類與地球在現時以至未來的和平與繁榮制定共同藍圖，核心為17項可持續發展目標(「可持續發展目標」)，迫切呼籲所有發達及發展中國家採取行動，建立全球合作關係。我們在決定及引導可持續發展策略時，已適當地納入可持續發展目標作為輔助框架。

於編製本報告時已採用以下原則：

報告原則	描述
重要性	本報告涵蓋視為對持份者相當重要的環境、社會及管治因素。
量化	在可行情況下以敘述及比較數字方式提供量化資料。
一致性	除另有說明外，環境、社會及管治數據採用一致的方法編製及呈列，以便對不同期間的環境、社會及管治數據作出具意義的比較。
平衡	本報告就環境、社會及管治表現作出公正描述。

隨著氣候變化成為全球關注議題，本集團致力納入氣候相關財務信息披露工作組(「氣候相關財務信息披露工作組」)有關氣候相關財務信息建議披露的要素，如董事會對環境、社會及管治事宜的監管、若干環境關鍵績效指標的目標及對重大氣候相關事宜影響的披露。



聯絡資料

我們歡迎閣下就本報告提出有關環境、社會及管治表現的回饋。請閣下將推薦建議郵寄至我們的辦事處(地址為香港九龍佐敦渡船街38號建邦商業大廈11樓4室)，與我們聯絡。

緒言

我們是一間發展迅速、專門生產及銷售新鮮雞蛋及加工蛋製品的公司，總部位於新加坡。我們於新加坡經營自有雞蛋養殖場，亦向獨立第三方供應商採購雞蛋。

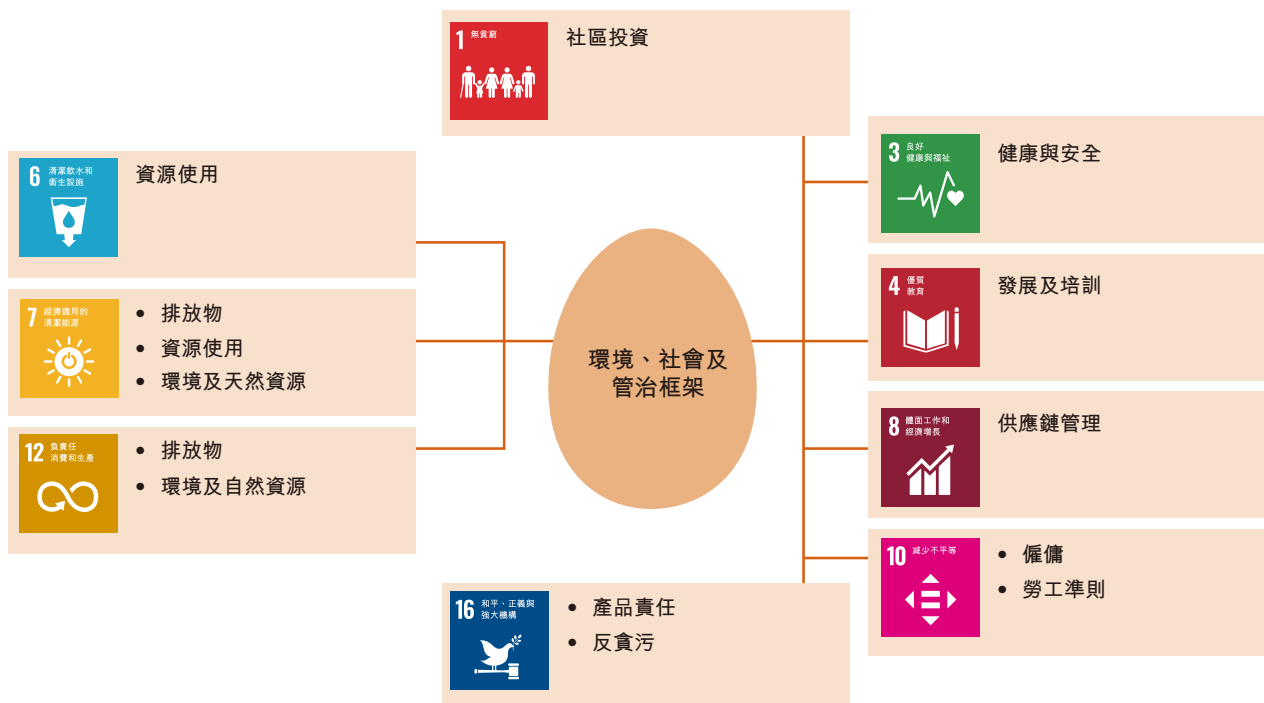
董事會聲明

可持續發展為業務策略不可或缺的一部分，而我們致力以經濟、社會及環境各方面均屬可持續發展的方式營運，同時兼顧各持份者的利益。

我們有關環境、社會及管治因素以及報告的議題由董事會(「董事會」)牽頭，其監督及確保我們追求商業目標，同時擔當負責任及可持續發展的企業。有關為評估、考慮優次及管理環境、社會及管治因素而制定的重要性評估程序的進一步詳情，請參閱持份者參與及重要性評估一節。

我們亦已制定及實施多項政策，管理及監督環境、社會及管治因素。本報告詳述有關不同環境、社會及管治因素的可持續發展管理方針。

我們以環境、社會及管治框架為指引，參考聯合國可持續發展議程下的17項可持續發展目標，並採納多項可持續發展目標，藉此透過我們的業務操守、產品及服務於以下方面作出貢獻：



董事會聲明(續)

董事會將繼續不時監督、審閱及更新環境、社會及管治目標及績效指標，當中考慮自持份者參與、機構及外部發展中收集所得的回饋。

我們於報告期間的主要環境、社會及管治表現概述如下：

因素	績效指標	績效	
		二零二三財年	二零二二財年
環境	氮氧化物(NO _x)(公斤)	13,925.98	12,382.82
	硫氧化物(SO _x)(公斤)	8.32	7.55
	懸浮粒子(PM)(公斤)	1,042.92	909.12
	溫室氣體(「溫室氣體」)排放密度 (公噸二氧化碳當量/收益(千新加坡元))	0.042	0.050
	所產生廢棄物密度(公噸/收益(千新加坡元))	0.291	0.325
	所回收廢棄物密度(公噸/收益(千新加坡元))	0.285	0.315
	能源消耗密度(兆瓦時/收益(千新加坡元))	0.13	0.15
	耗水量密度(立方米/收益(千新加坡元))	0.77	0.54
	社會	女性僱員佔僱員總數比例	32%
40歲以上僱員比例		53%	52%
僱員流失率		12%	20%
因工亡故的人數		-	-
非致命工傷數目		3	2
損失工作日數		198	101
每名僱員平均培訓時數		13.18	14.31
不遵守適用勞動法律及法規的事件		-	-
基於產品質量評估主要供應商的百分比		95%	95%
因安全及健康理由導致的產品回收事件		-	-
已審結的貪污訴訟案件	-	-	

現有養殖場產蛋設施及加工設施的計劃擴張的第一階段已於二零二三財年完成。其餘三間蛋雞舍於本財政年度完結後繼續建設，並將於二零二四年投入運作。鵝鴨蛋養殖場的建設於本財政年度完成，並將於二零二三年投入運作。隨著產蛋能力擴大，有助本集團擴展其現有雞蛋分揀、包裝及加工設施，應付雞蛋產量增幅。

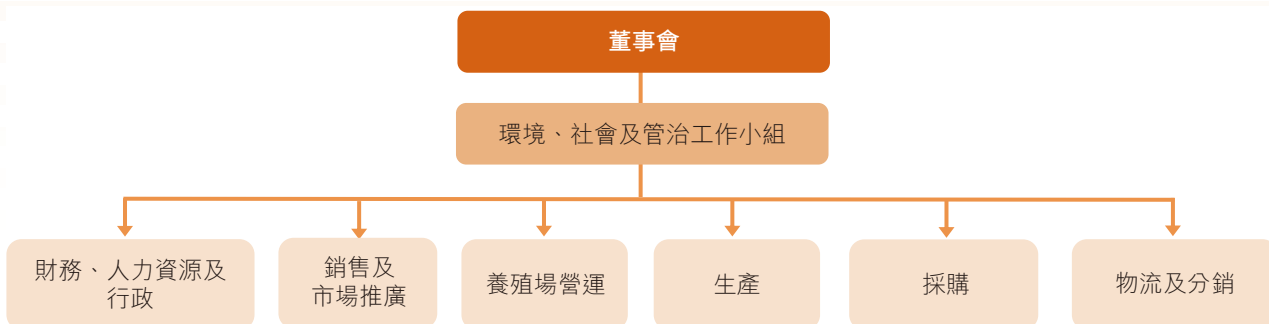
加強產蛋能力後，本集團正相應擴展其現有雞蛋分揀、包裝及加工設施。鵝鴨蛋養殖場的建設繼續進行，預期於二零二三年在取得一切必要監管批准後全面投入運作。

我們預計，經營成本及資本開支將繼續受現時全球經濟的未知之數及歐洲衝突造成的全球通脹壓力影響。我們認為，進取的業務計劃、穩健的經營往績及財務狀況有助我們渡過難關，使我們繼續在環境、社會及管治方面邁步向前。



管治架構

董事會得到由本公司主要職能代表組成的環境、社會及管治工作小組的支持。本集團的環境、社會及管治報告架構如下：



持份者參與及重要性評估

我們深明業務成功與否取決於主要持份者的支持，包括受或可能受我們業務活動影響其權益的個人或團體。持份者在協助我們透過互動與溝通了解風險及物色機會時發揮重要作用。我們不時因應角色及職責、策略規劃及業務計劃決定持份者的優先次序，並與持份者溝通以建立互惠互利的關係、徵詢彼等對業務建議及計劃的意見，同時促進市場、工作場所、社區及環境的可持續發展。

我們認同持份者對我們的業務活動的見解、查詢及持續關注所帶來資訊的重要性。透過內部持份者測繪，我們已識別就業務而言屬重要的主要持份者，並設立多種溝通渠道。下表提供主要持份者以及各種用於聯絡、聆聽及回應的溝通平台及方式的概覽：

持份者	期望	參與渠道	回應
政府與監管機構 (統稱「監管機構」)	<ul style="list-style-type: none">遵守適用法律及法規妥為納稅促進地區經濟發展及就業	<ul style="list-style-type: none">實地視察及檢查透過工作會議、編製工作報告及提交審批文件進行研究及討論年度及中期報告	<ul style="list-style-type: none">根據法律及法規營運、管理及納稅、加強安全管理、接受監管機構監督、檢查及評估，並積極承擔社會和環境責任



持份者參與及重要性評估(續)

持份者	期望	參與渠道	回應
股東及投資者 (統稱「股東」)	<ul style="list-style-type: none"> 投資回報 資料披露及透明度 保障股東權益及公平對待 	<ul style="list-style-type: none"> 股東週年大會及其他股東大會 年度及中期報告、公告 公司網站 	<ul style="list-style-type: none"> 根據法規發佈股東大會通告及建議決議案、透過刊發公告／通函／年度及中期報告披露本公司資料 進行不同形式的投資者活動，以提升投資者的認可度 於必要時舉行業績簡報會 於本公司網站及已刊發報告中披露公司聯絡詳情，確保溝通渠道可供使用及行之有效
僱員	<ul style="list-style-type: none"> 保障僱員權利及權益 工作環境 職業發展機會 自我實現 健康與安全 薪酬 	<ul style="list-style-type: none"> 培訓、研討會及簡報會 公司通訊 內聯網及電郵 員工評核 	<ul style="list-style-type: none"> 提供健康及安全的工作環境；建立公平晉升制度；協助有需要的僱員及籌辦僱員活動以關懷僱員

持份者參與及重要性評估(續)

持份者	期望	參與渠道	回應
客戶	<ul style="list-style-type: none"> 安全及優質產品 穩定關係 誠信 商業道德 	<ul style="list-style-type: none"> 商業會議 公司網站、小冊子及年度報告 電郵 客戶服務熱線 	<ul style="list-style-type: none"> 定期進行客戶滿意度調查，以了解客戶對產品及服務的滿意程度
供應商／合作夥伴	<ul style="list-style-type: none"> 長期合作關係 真誠合作 公平、公開共享資訊資源 	<ul style="list-style-type: none"> 商業會議、供應商座談會、電話通話、訪談 檢討及評估 招標流程 	<ul style="list-style-type: none"> 實行適當的採購程序、就重大採購或項目公開招標以選擇最佳供應商及承包商、按照協議履行合約、加強日常溝通，並與優質供應商及承包商建立長期合作關係
金融機構	<ul style="list-style-type: none"> 遵守適用法律及法規 資料披露 	<ul style="list-style-type: none"> 商業會議 資料披露 報告 	<ul style="list-style-type: none"> 提供年度及中期報告
公眾人士及社區	<ul style="list-style-type: none"> 社會責任 公開資料 	<ul style="list-style-type: none"> 社區參與 資料披露 	<ul style="list-style-type: none"> 參與慈善活動以及籌辦活動及義工服務



持份者參與及重要性評估(續)

透過與持份者的溝通，我們了解到持份者的期望及關注事項。所得回饋令我們可作出更知情的決定，並更適當地評估及管理由此產生的影響。

我們透過了解對環境、社會及管治表現影響最大的關鍵環境、社會及管治因素，於環境、社會及管治報告中採納重要性原則。報告根據環境、社會及管治報告指引的推薦建議匯報關鍵環境、社會及管治因素及相關關鍵績效指標(「關鍵績效指標」)。

我們已透過下列步驟評估、決定優次及管理環境、社會及管治因素：

步驟1：識別－行業基準

- 透過審閱本地及國際同業的相關環境、社會及管治報告，識別相關環境、社會及管治因素。
- 各環境、社會及管治因素的重要性基於管理層之間的內部討論得出各環境、社會及管治因素對本集團的重要程度，並按環境、社會及管治報告指引的推薦建議而釐定。

步驟2：決定優次－持份者參與

- 我們就所識別的關鍵環境、社會及管治因素與主要持份者進行討論，以確保涵蓋所有關鍵環境、社會及管治因素。

步驟3：核實－釐定重大因素

- 根據與主要持份者的討論及管理層之間的內部討論，我們確保所有對業務發展屬重要的環境、社會及管治因素已作匯報，並遵守環境、社會及管治報告指引。

基於實施這項程序，本報告對環境、社會及管治因素加以討論，詳情如下：

A. 環境層面

作為新加坡的領先家禽養殖及雞蛋相關產品製造公司，我們認同有責任降低經營對環境造成的影響，並對日常營運所用資源及材料負責。隨著客戶及其他持份者日益關注環境保護及健康生活環境，我們致力透過負責任地管理營運、減少碳足跡及善用資源，改善環境表現。

為降低營運的環境影響而實施的主要措施如下：

措施	環境影響	提述章節
遵守相關環境法律及法規	<ul style="list-style-type: none">減少空氣污染物排放減少溫室氣體排放減少無害廢棄物	<ul style="list-style-type: none">A.環境層面
將雞糞轉化為沼氣以用作養殖場營運的可再生能源	<ul style="list-style-type: none">減少溫室氣體排放減少無害廢棄物	<ul style="list-style-type: none">A1.排放物A2.資源使用A3.環境及天然資源
於場所產生潔淨太陽能	<ul style="list-style-type: none">減少溫室氣體排放	<ul style="list-style-type: none">A1.排放物A2.資源使用
備有至少符合歐盟五型排放標準的送貨車隊 ¹	<ul style="list-style-type: none">減少空氣污染物排放	<ul style="list-style-type: none">A1.排放物

於報告期間，我們已遵守新加坡的相關環境法律及法規以及環境公眾健康法，如環境保護及管理法(Environmental Protection and Management Act)。概無(二零二二財年：概無)針對我們或僱員嚴重違反²有關氣體及溫室氣體排放、向水及土地排污以及產生有害及無害廢棄物的相關法律及法規而對本集團構成重大影響的已審結案件。隨著我們持續發展，我們致力持續提高業務的環境可持續發展程度，確保環境考慮因素仍屬日常業務營運的首要考慮之一。

¹ 歐洲排放標準界定汽車廢氣排放的容許限額。標準介乎1至6，最高為6，最低為1。

² 不合規事件指經有關當局調查後確定為違反規定的事件。



A. 環境層面(續)

A1. 排放物

持份者及普羅大眾日益關注環境。排放物對氣候變化及全球暖化的影響日趨深遠，是全球現正面臨的主要環境因素之一。我們意識到相關關注事宜，並在降低經營所產生排放物方面不遺餘力。我們將於下文各節詳述經營所產生排放物類型及性質、我們的減排策略及相關統計數據。

空氣污染物排放

我們深明空氣污染物排放控制對環境保護及僱員健康至關重要。我們的空氣污染物排放量來自機器(如家禽飼料廠機器)中的柴油使用及主要用於運送貨品的車輛。為減少空氣污染物排放，我們對日常送貨路線進行規劃，以盡量提高效率及降低柴油消耗。此外，逾80%(二零二二財年：逾80%)的送貨車輛至少符合歐盟五型排放標準。

於報告期間，空氣污染物排放統計數據如下：

空氣污染物類型 ³	單位	二零二三財年	二零二二財年
氮氧化物(NO _x)	公斤	13,925.98	12,382.82
硫氧化物(SO _x)	公斤	8.32	7.55
懸浮粒子(PM)	公斤	1,042.92	909.12 ⁴

空氣污染物增加，主要由於小母雞數量、管理中蛋雞舍及加工雞蛋產量增加導致機器柴油使用增加所致。

溫室氣體排放

溫室氣體被視為導致氣候變化及全球暖化的主要因素之一。我們的溫室氣體排放分為範圍1及範圍2排放物。範圍1排放物主要來自機器及車輛的柴油燃燒，而範圍2排放物則主要來自購入電力。大部分溫室氣體排放來自範圍2排放物，主要由於購入電力消耗所致。

我們旨在透過遵守政策及落實程序以降低業務營運的能源消耗，鼓勵節約能源，將雞糞轉化為沼氣用作養殖場營運的可再生能源及於場所產生潔淨太陽能。

於報告期間，溫室氣體排放統計數據如下：

溫室氣體排放 ³	單位	二零二三財年	二零二二財年
範圍1 ⁵	公噸二氧化碳當量	1,381.07	1,256.09
範圍2 ⁶	公噸二氧化碳當量	2,481.05	2,099.67
溫室氣體總排放量	公噸二氧化碳當量	3,862.12	3,355.76
溫室氣體排放密度	公噸二氧化碳當量／收益 (千新加坡元)	0.042	0.050

溫室氣體排放增加主要由於機器增加使用柴油以及小母雞數量、管理中蛋雞舍及加工雞蛋產量增加導致的電力消耗增長所致。溫室氣體排放密度下降主要由於雞蛋價格上漲導致收益增加，其增幅比例高於溫室氣體排放增幅。

³ 空氣污染物及溫室氣體排放主要按香港聯交所發佈的「如何編備環境、社會及管治報告—附錄二：環境關鍵績效指標匯報指引」計算得出。

⁴ 數據已予重列，以作修正。

⁵ 範圍1：本集團擁有或控制的源頭產生的直接排放。

⁶ 範圍2：本集團消耗購入電力產生的間接排放。

A. 環境層面(續)

A1. 排放物(續)

有害及無害廢棄物

全球產生的廢棄物數量日益上升無助可持續發展。我們就此採取的主要策略是回收廢棄物。我們認同，我們需要首先識別廢棄物，其後方可有效減少或處理廢棄物。我們就識別廢棄物而引入及實施的措施包括設立各類廢棄物的分類制度。各類廢棄物設有特定存放位置、收集程序及處理方式。

就廢棄物產生而言，年內概無產生有害廢棄物。經營所產生的無害廢棄物主要包括家居垃圾、死亡雞隻、小母雞及蛋雞雞糞以及加工雞蛋生產過程中產生的蛋殼。我們的廢棄物處理詳情如下：

- 就死亡雞隻而言，我們已委聘持牌廢棄物收集商收集家禽廢棄物，並運往持牌處理設施；
- 就蛋殼而言，我們已根據新加坡的適用法律及法規委聘持牌回收公司，以收集有機廢棄物，並將有機廢棄物轉化為有用材料(如肥料)；及
- 就雞糞⁷而言，我們已安裝壓氧消化器將雞糞轉化為沼氣，供養殖場營運用作能源(如為機器及設備提供能源)。

於報告期間，營運所產生及回收主要無害廢棄物的統計數據如下：

所產生及回收無害廢棄物	單位	二零二三財年	二零二二財年
所產生無害廢棄物			
家居垃圾	公噸	465.77	376.43
家禽廢棄物－蛋殼	公噸	1,329.12	735.46
家禽廢棄物－死亡雞隻	公噸	116.97	333.36
家禽廢棄物－雞糞	公噸	24,997.42	20,370.71
所產生廢棄物總量	公噸	26,909.28	21,815.96
所產生廢棄物密度	公噸／收益(千新加坡元)	0.291	0.325
所回收無害廢棄物			
家禽廢棄物－蛋殼	公噸	1,329.12	735.46
家禽廢棄物－雞糞	公噸	24,997.42	20,370.71
所回收廢棄物總量	公噸	26,326.54	21,106.17
所回收廢棄物密度	公噸／收益(千新加坡元)	0.285	0.315

所產生及回收廢棄物總量增加，主要由於小母雞數量、管理中蛋雞舍及加工雞蛋產量增加。所產生廢棄物及所回收廢棄物密度下降，主要由於雞蛋價格上漲使收益增加，其增幅比例高於所產生及回收廢棄物增幅。

⁷ 未經處理的雞糞會釋放甲烷。甲烷屬溫室氣體，若排放至大氣中，會對地球氣溫及氣候系統造成重大不利影響。



A. 環境層面(續)

A1. 排放物(續)

二零二三財年目標	二零二三財年表現	二零二四財年目標
• 減少空氣污染物排放量	• 增加空氣污染物排放量	• 減少空氣污染物排放量
• 維持或降低溫室氣體排放密度	• 降低溫室氣體排放密度	• 維持或降低溫室氣體排放密度
• 維持或降低產生無害廢棄物的密度	• 降低產生無害廢棄物的密度	• 維持或降低產生無害廢棄物的密度
• 提高回收無害廢棄物的密度	• 降低回收無害廢棄物的密度	• 維持或提高回收無害廢棄物的密度

A2. 資源使用

我們認同，不可再生能源供應有限，無法以可持續方式使用。因此，我們專注於高效率地利用資源及使用可再生能源，以盡量降低環境影響。

能源

我們主要依靠購入電力作為機器及設備運作的能源。為減少所產生廢棄物的碳足跡及環境影響，我們於養殖場營運中積極使用雞糞轉化所得的可再生能源沼氣。

此外，我們已實施多項措施以盡力降低能源消耗。舉例而言，我們鼓勵善用照明，在日間自然採光以減少使用電力照明，亦定期保養所有電器，降低能源消耗。

於報告期間，能源消耗統計數據概述如下：

能源	單位	二零二三財年	二零二二財年
購入電力	兆瓦時	6,164.85	5,183.10
太陽能板產生的電力	兆瓦時	265.68	304.21
柴油	兆瓦時	5,267.60	4,776.82
能源消耗總量	兆瓦時	11,698.13	10,264.13
能源消耗密度	兆瓦時／收益 (千新加坡元)	0.13	0.15

電力消耗及柴油消耗增加主要由於小母雞數量、管理中蛋雞舍及加工雞蛋產量增加。太陽能板產生的電力減少，主要由於太陽能板退化，導致較少日照轉換為電力。我們將繼續監察太陽能板的發電量，並與服務供應商合作，於可行情況下採取必要的修正及預防行動。能源消耗密度下降主要由於雞蛋價格上漲使收益增加，其增幅比例高於能源消耗增幅。



A. 環境層面(續)

A2. 資源使用(續)

水

水為營運所用的另一項主要資源。我們主要在以下方面依靠水資源經營業務：

- 家禽飲用水；
- 清潔；
- 降低氣溫；及
- 對雞蛋進行巴氏殺菌。

為節約用水，我們定期追蹤及分析耗水比率。如有發現消耗模式出現異常情況，我們將採取修正措施。於報告期間的耗水量如下：

用水	單位	二零二三財年	二零二二財年
耗水量	立方米	71,392.80	36,024.09
耗水量密度	立方米/收益(千新加坡元)	0.77	0.54

耗水量及耗水量密度增加主要由於小母雞數量、管理中蛋雞舍及加工雞蛋產量及清潔活動增加。

包裝材料

我們認為，使用環保包裝材料是環境可持續發展的首要事項。營運中所使用的主要包裝材料包括以下各項：

- 新鮮雞蛋的紙盒及托盤；
- 為儲存待售新鮮雞蛋而採購的塑膠托盤及塑膠盒；及
- 為加工蛋購買的塑膠真空袋。

於報告期間，我們的包裝材料使用量約為399.78噸⁸。於設計雞蛋托盤時，我們積極物色可回收包裝材料，以減少對環境造成的影響。例如，塑膠盒為重複使用而設，亦可於收回後再次使用。顧客於購物時退還該等塑膠盒可享折扣。此外，我們將未使用、損壞的紙箱及托盤售予持牌廢棄物收集商，以確保該等包裝材料得到妥善處理。

二零二三財年目標	二零二三財年表現	二零二四財年目標
<ul style="list-style-type: none">• 維持或降低能源消耗密度	<ul style="list-style-type: none">• 降低能源消耗密度	<ul style="list-style-type: none">• 維持或降低能源消耗密度
<ul style="list-style-type: none">• 降低耗水量密度	<ul style="list-style-type: none">• 提高耗水量密度	<ul style="list-style-type: none">• 維持或降低耗水量密度

⁸ 並無可比較數據，原因為我們於二零二三財年方開始進行包裝材料(主要涵蓋通過集裝箱向我們交付的包裝材料)的數據收集。我們將加強數據收集流程，並逐步制定更精確的數據收集方法，以在未來的環境、社會及管治報告中披露營運中所使用的其他包裝材料數量。



A. 環境層面(續)

A3. 環境及天然資源

我們了解家禽養殖可對環境及天然資源造成重大影響。作為負責任的企業，我們十分重視綠色養殖。我們相信，使用可再生能源是有效降低環境影響(如溫室氣體排放)的可持續方法。因此，我們已投資沼氣發電機以處理家禽廢棄物。所產生的沼氣繼而用作為機器及設備發電。

我們將繼續尋求機遇，以進一步減少排放量及資源消耗，從而降低對業務營運造成的負面環境影響，並使用最少天然資源。

二零二三財年目標	二零二三財年表現	二零二四財年目標
盡量減輕對環境及天然資源的影響	盡量減輕對環境及天然資源的影響	盡量減輕對環境及天然資源的影響

B. 社會層面

我們深信，與僱員、供應鏈及我們營運所在社區維持穩定的友好業務關係，是我們成功及發展的關鍵。我們視僱員為重要資產，並致力尊重僱員，讓僱員與我們共同成長。我們的目標亦包括積極貢獻社會。

僱傭及勞工常規

B1. 僱傭

我們重視僱員及彼等所作出的貢獻。我們已制訂一套人力資源管理政策及程序，旨在為僱員提供更理想的工作環境。為了解彼等的需要，我們已設立多項與彼等溝通的渠道，包括員工入職課程及持續進修講座、定期員工及部門會議、內部刊物及公告欄以及內聯網通訊。視乎需要及情況，我們亦與彼等進行個人溝通。

我們尊重僱員權利，並平等對待每一位僱員。僱員的聘用、薪酬及晉升考慮因素不會受其族裔、種族、國籍、性別、宗教、年齡、性取向、政治取態及婚姻狀況等社會身份所影響。我們制定及定期檢討人力資源計劃，以切合發展計劃及策略目標。我們從多種來源招聘僱員，並已制定相應計劃，讓彼等融入組織，同時物色人才肩負更高職責。我們的目標是栽培具潛質的僱員成為組織的未來領袖。

我們制定具競爭力的薪酬待遇以挽留及激勵僱員，達成本集團主要目標。我們根據僱員的資格、經驗、表現、職責、服務年資及市場基準向彼等提供薪酬。

B. 社會層面(續)

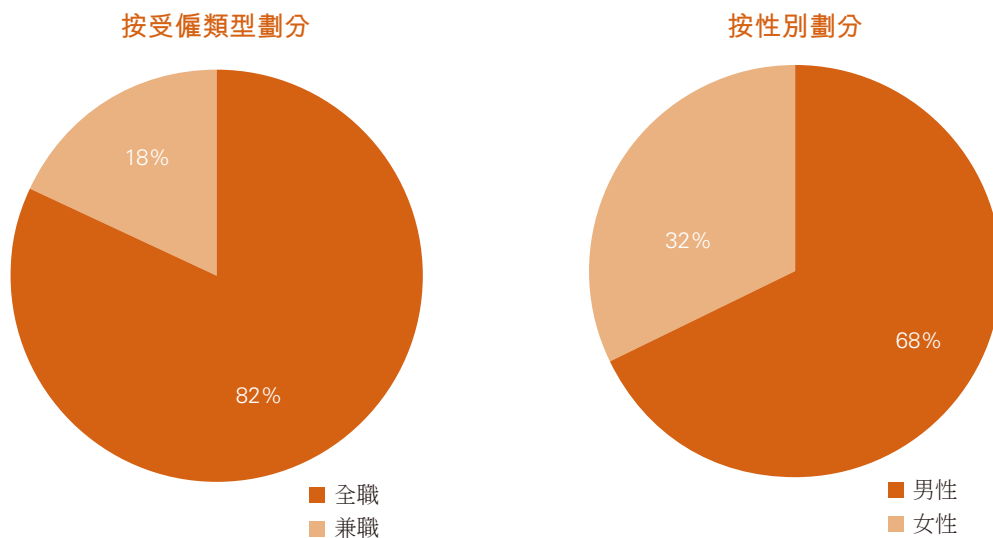
僱傭及勞工常規(續)

B1. 僱傭(續)

除薪金外，我們亦提供中央公積金⁹、加班費、醫療保險及可變獎勵掛鈎薪酬(如向僱員支付酌情花紅)。僱員亦有權享有年假、病假、產假、侍產假、共享親職假、育兒假、延長育兒假及恩恤假等各類假期。

我們嚴格遵守國家法律、法規以及我們的內部人力資源政策及程序。於報告期間，我們並無(二零二二財年：無)違反有關賠償及解僱、招聘及晉升、工時、平等機會、多元化、反歧視以及其他權益及福利的相關法律及法規(如新加坡就業法(Employment Act))而對我們造成重大影響。僱傭條款如有任何變動，我們將通知員工並以書面協定，以保障全體僱員的合法權利及利益。

於二零二三年三月三十一日，我們有311名全職及兼職僱員(二零二二財年：268名)，其中全職僱員佔僱員的82%(二零二二財年：84%)。在性別多元化方面，我們於二零二三年三月三十一日的僱員中有32%(二零二二財年：38%)為女性。鑒於我們的業務性質主要為在新加坡生產及銷售蛋製品，故男性僱員所佔性別比例較高。於二零二二財年，一般僱員佔僱員的90%(二零二二財年：86%)，其中40%(二零二二財年：39%)為新加坡人。在年齡多元化方面，資深員工藉其經驗、知識及技能而備受重視，且53%(二零二二財年：52%)的僱員為40歲以上。

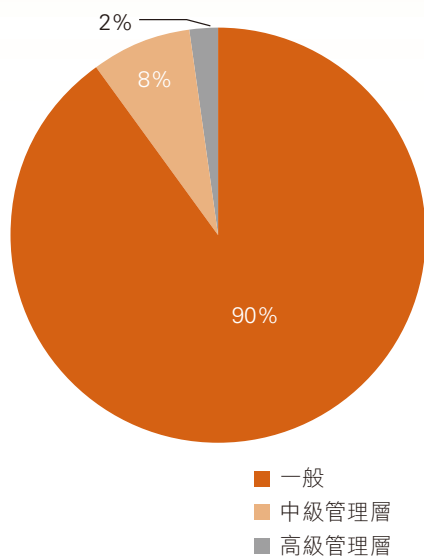


⁹ 中央公積金為一項向新加坡就業人口及永久居民提供強制性綜合儲蓄及退休計劃，主要用於為其在新加坡退休、醫療保健及住房的需求提供資金。

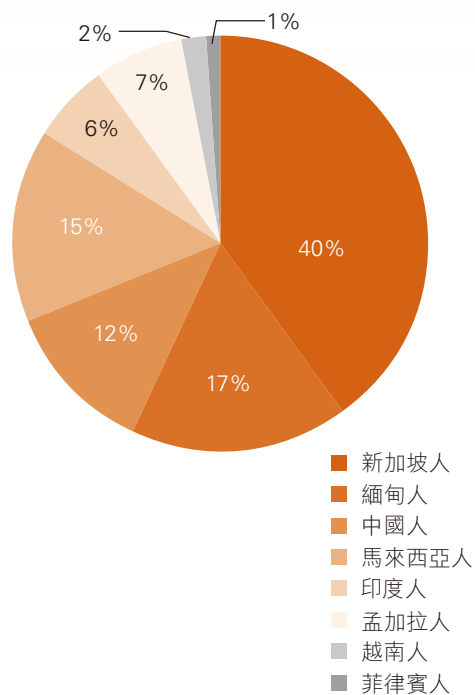


B. 社會層面(續)
僱傭及勞工常規(續)
B1. 僱傭(續)

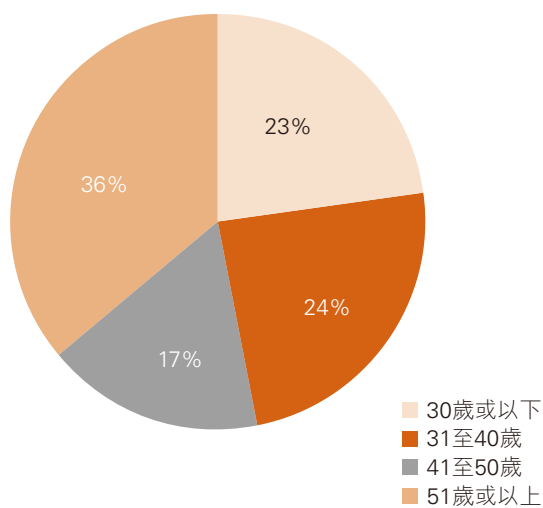
按受僱類別劃分



按國籍劃分



按年齡組別劃分



B. 社會層面(續)

僱傭及勞工常規(續)

B1. 僱傭(續)

於年內，按性別、年齡組別及國籍劃分的僱員流失率統計數據如下：

僱員流失率	二零二三財年	二零二二財年
按性別劃分		
• 男性	9%	23%
• 女性	18%	15%
按年齡組別劃分		
• 30歲或以下	10%	16%
• 31至40歲	14%	19%
• 41至50歲	10%	27%
• 51歲或以上	13%	20%
按國籍劃分		
• 新加坡人	12%	27%
• 中國人	8%	31%
• 馬來西亞人	20%	9%
• 緬甸人	12%	12%
• 越南人	40%	14%
• 孟加拉人	–	8%
• 印度人	6%	19%
整體¹⁰	12%	20%

我們將繼續努力改善按性別、年齡組別及國籍劃分的流失率。

二零二三財年目標	二零二三財年表現	二零二四財年目標
實現更為平衡的多元化比例或維持現有多元化比例	多元化比例並無重大變動	實現更為平衡的多元化比例或維持現有多元化比例

B2. 健康與安全

作為負責任的僱主，我們深明為僱員提供安全及健康的工作場所及工作環境就我們而言至關重要。因此，我們一直視保障僱員的健康及安全為首要任務，並已制訂職業健康及安全管理政策，為全體員工提供更安全的工作環境。於新加坡，我們亦須遵守工作場所安全與健康法(Workplace Safety and Health Act)。為表彰我們於安全營運方面的不懈努力，工作場所安全與健康委員會(Workplace Safety and Health Council)向安安農業私人有限公司及泉成發蛋莊私人有限公司頒授bizSAFE 3級資格認證。

¹⁰ 流失率按離職員工總數除以所涵蓋實體的僱員總數計算得出。



B. 社會層面(續)

僱傭及勞工常規(續)

B2. 健康與安全(續)

為確保僱員於工作場所的職業安全及健康，我們已採納以下主要措施：

- 使用運作安全且對健康構成風險最低的廠房、設備及機器；
- 設有有關使用以及處理貨品、廠房、設備及機器的安全安排；
- 提供充足資料、指引、培訓及監督以確保全體僱員了解工作場所的隱憂，並採取防止該等隱憂的必要措施；
- 實施工作場所安全及健康政策；及
- 制定足夠僱員福利設施及安排，如員工宿舍。

此外，我們已成立內部委員會，負責工作場所的安全及健康事宜。委員會定期監督及檢討我們的制度、提供改善建議以及舉行有關安全及健康事宜的研討會。如有發現任何嚴重健康及安全相關意外／事件，將即時進行分析，並制定補救措施避免未來發生類似事件。

於報告期間，我們的營運錄得零宗(二零二二財年：零宗)死亡事故，因三宗(二零二二財年：兩宗)非致命工傷而導致損失198(二零二二財年：101)工作日數。非致命工傷涉及機器事故、失足跌倒及墜物撞擊。我們在入職安全課程中分享從非致命工傷中得到的教訓，並定期對僱員進行安全工作程序方面的安全培訓。我們將繼續努力減低工作場所事故的發生率及嚴重程度。我們於提供安全及健康的工作環境時概無(二零二二財年：概無)違反¹¹相關法律及法規的情況。

二零二三財年目標	二零二三財年表現	二零二四財年目標
確保並無違反與健康及安全相關法律及法規的情況	並無違反與健康及安全相關法律及法規的情況	確保並無違反與健康及安全相關法律及法規的情況

B3. 發展及培訓

我們認為，僱員的知識、技能及能力就業務持續增長及成功而言屬至關重要。有鑒於此，我們一直鼓勵員工參與持續進修活動，以提升個人成就感、增進工作技能及加強團隊表現。

¹¹ 不合規事件指經有關當局調查後確定為違反規定的事件。

B. 社會層面(續)

僱傭及勞工常規(續)

B3. 發展及培訓(續)

為使僱員緊貼家禽養殖行業的最新最佳做法，我們制定全面的培訓課程，確保僱員接受足夠培訓。培訓課程的範圍如個人衛生、健康狀態以至預防食品受污染，以及執行食品安全工作的所需技能。此外，我們根據僱員的工作崗位要求為僱員提供內部及外部專業培訓課程，每年為該等課程調撥預算。

我們進行持續評估，以記錄僱員表現。我們通過內部能力測試、在職培訓、考核以及同事及主管推薦等多種方式甄選表現優異的僱員，並為其優先安排培訓以進一步栽培僱員。於報告期間，我們為僱員提供30項(二零二二財年：30項)培訓單元，例如食品安全系統驗證FSSC 22000內部稽核員、ISO 22000:2018規定、良好製造規範、危害分析與關鍵控制點、新加坡勞動力技能資格(「WSQ」)一級食品安全課程、健康／染病禽鳥識別、食品過敏原及雜質控制、清真認證、動物福祉、安全導引、個人防護設備(「個人防護設備」)培訓及機器安全操作。於報告期間，我們總共已進行4,007小時(二零二二財年：3,949小時)的培訓。按性別及僱員劃分的每名僱員平均受訓時數及受訓僱員比例統計數據如下：

每名僱員平均受訓時數	二零二三財年	二零二二財年
按性別劃分		
• 男性	15.42	17.92
• 女性	8.41	8.52
按僱員類別劃分		
• 高級管理層	4.80	4.57
• 中級管理層	22.21	15.38
• 一般	12.55	14.45
整體	13.18	14.31

受訓僱員比例	二零二三財年	二零二二財年
按性別劃分		
• 男性	65%	71%
• 女性	37%	36%
按僱員類別劃分		
• 高級管理層	40%	43%
• 中級管理層	79%	56%
• 一般	55%	58%
整體	56%	57%

二零二三財年目標	二零二三財年表現	二零二四財年目標
<ul style="list-style-type: none"> 維持或提高所提供的培訓單元數目 維持或提高每名僱員完成受訓的平均時數 	<ul style="list-style-type: none"> 維持所提供的培訓單元數目 輕微減少每名僱員完成受訓的平均時數 	<ul style="list-style-type: none"> 維持或提高所提供的培訓單元數目 提高每名僱員完成受訓的平均時數



B. 社會層面(續)

僱傭及勞工常規(續)

B4. 勞工準則

我們採用公平及公正原則，在僱員招聘及晉升方面提倡平等機會。我們按用人唯才的原則決策，而不會考慮僱員的社會身份。我們嚴格遵守營運所在地的相關法律及法規。於確認僱傭關係前，求職者須提供有效身份證明文件以供核實年齡，從而確保可合法僱用求職者。我們嚴禁強制勞工。工作不得出於威脅懲罰或脅迫就範，且僱員在發出合理通知後均可離職。

我們尊重僱員的人權，並強烈反對僱用童工及強制勞工。於報告期間，概無(二零二二財年：概無)違反適用勞動法律及法規的已審結案件，包括與童工或強制勞工有關的案件。

二零二三財年目標	二零二三財年表現	二零二四財年目標
確保並無任何與童工或強制勞工有關的個案	並無任何與童工或強制勞工有關的個案	確保並無任何與童工或強制勞工有關的個案

營運慣例

B5. 供應鏈管理

我們視供應商為供應鏈的寶貴持份者，其負責的商業行為對促成我們的卓越質量、營運效率及良好聲譽至關重要。我們務求盡量與供應商合作，促進經濟並盡量降低供應鏈中斷導致無法或延遲向客戶交付的風險。本公司已就供應鏈中斷情況制定一套危機管理程序，並建立風險管理團隊以實行應急方案，如替代產品採購安排及產品替換。向供應商作出的主要採購包括育雛及蛋雞的飼料、雞蛋及包裝材料。

我們知悉與供應鏈相關的潛在環境及社會風險。為更妥善管理及減輕有關風險，我們已實施採購政策，輔以嚴格的供應商甄選程序及準則。此外，我們秉持貫徹一致的方針甄選提供最佳條款、條件以及符合我們標準及要求的產品的供應商。當我們發現供應商違反政策或合約規定時，我們將終止業務關係以恪守我們的嚴謹標準。於報告期間，我們有112名(二零二二財年：97名)主要供應商，其中95%(二零二二財年：95%)的現有供應商每年按產品質量進行評估。有關按地區劃分的供應商詳情如下：

按地區劃分的供應商數量	二零二三財年	二零二二財年
阿拉伯	1	1
澳洲	1	1
中國	4	4
杜拜	1	1
荷蘭	1	1
香港	1	1
印度尼西亞	1	–
拉脫維亞	1	–
馬來西亞	21	20
波蘭	1	1
新加坡	73	63
斯洛伐克	1	1
泰國	3	3
烏克蘭	2	–
總計	112	97

二零二三財年目標	二零二三財年表現	二零二四財年目標
維持或提高接受評價的供應商百分比	維持接受評價的供應商百分比	維持或提高接受評價的供應商百分比



B. 社會層面(續) 營運慣例(續)

B6. 產品責任

我們視產品質量為業務的主要競爭優勢之一，並盡一切努力提升所售產品的質量。我們設有並實行嚴格的質量監控及安全保證程序，以確保我們的產蛋系統符合相關國際標準。

質量保證

我們藉上述舉措獲得多項認證：

認證	獲認證企業	認證性質
FSSC 22000	The Pasteurized Egg Company Pte Ltd	於營運中管理食品衛生及安全流程，以提供符合適用食品安全要求的食品
ISO 22000:2018	<ul style="list-style-type: none">• 安安農業私人有限公司• 泉成發蛋莊私人有限公司• Guan Sing Eggs• Tew Seng Cheow Kee• 廣合農業發展私人有限公司• Yanhong Trading Enterprise	
新加坡良好農業規範(「新加坡良好農業規範」)	安安農業私人有限公司	遵守新加坡標準(SS) 676：2021年良好動物飼養規範—蛋雞養殖場規範，確保我們的養殖採取最佳產蛋質量保證規範，同時保護養殖場環境
清真	安安農業私人有限公司	確保我們的營運及食品符合伊斯蘭飲食要求

根據該等認證，我們制定一套有關食品安全及個人衛生等範疇的質量控制政策及程序。

此外，我們成立產品回收團隊，並設立「回收計劃」以保障客戶利益，降低與產品質量及安全相關的風險。在決定必須進行回收或撤回後，法定及監管機構、客戶及／或消費者、認證機構等相關持份者將於回收或撤回提出後72小時內獲悉有關安排。

回收或撤回產品存放於安全限制區域，直至該等產品通過評估回收及確定起因後予以銷毀或進行其他處置安排為止。我們會在適用情況下執行修正措施。

於報告期間，概無(二零二二財年：概無)已售產品因安全及健康理由而須予回收。



B. 社會層面(續)

營運慣例(續)

B6. 產品責任(續)

投訴處理

市場推廣及銷售人員負責跟進客戶的回饋意見。於報告期間，我們收到20宗(二零二二財年：21宗)有關產品及服務的投訴。我們將繼續竭力減少有關產品及服務的投訴。修正行動將在可行情況下進行，包括更換受影響產品、為生產及物流團隊提供培訓及說明，以加強質量監控程序。如果客戶的回饋意見有合理緊迫性或重要性，則直接交由食品安全小組組長立即採取行動。倘有關產品品質及食品安全的回饋意見性質嚴重，食品安全小組組長會向負責人員提出修正行動報告，從而實施修正行動。重要回饋意見可能會引致產品回收或撤回情況。

對於食品安全相關投訴，將於24小時內提供行動計劃，並於2個工作日內答覆。一般投訴將於3個工作日內答覆，而銷售人員每月收集並提交所有已接獲回饋意見進行分析。在食品安全小組組長認為有多宗性質類似的顧客投訴時，可召開管理層檢討會議。

客戶資料保護及私隱

我們深知個人資料保護的重要性，並嚴格遵守新加坡個人資料保護法(Personal Data Protection Act)。客戶個人資料被視為機密資料，並會小心謹慎處理。客戶機密資料僅供獲授權人士取閱，以用於獲授權業務用途。於報告期間，概無(二零二二財年：概無)呈報有關違反資料私隱及遺失個人資料而證明屬實的投訴¹²。

二零二三財年目標	二零二三財年表現	二零二四財年目標
<ul style="list-style-type: none">• 確保售出產品並無因健康及安全理由而須回收	<ul style="list-style-type: none">• 售出產品並無因健康及安全理由而須回收	<ul style="list-style-type: none">• 確保售出產品並無因健康及安全理由而須回收
<ul style="list-style-type: none">• 確保並無呈報有關違反資料私隱及遺失個人資料而證明屬實的投訴	<ul style="list-style-type: none">• 並無呈報有關違反資料私隱及遺失個人資料而證明屬實的投訴。	<ul style="list-style-type: none">• 確保並無呈報有關違反資料私隱及遺失個人資料而證明屬實的投訴

¹² 證明屬實的投訴指由個人資料保護委員會調查並確立違反法規的投訴。

B. 社會層面(續) 營運慣例(續)

B7. 反貪污

我們視商業道德及誠信廉潔為實現可持續發展及長遠成功的重要一環。因此，我們嚴格遵守新加坡防止貪污法(Prevention of Corruption Act)等適用法律及法規，絕不姑息任何形式的貪污、敲詐、賄賂、欺詐、洗錢及挪用公款。我們將反貪污及商業道德要求納入員工手冊、操守準則及舉報政策，在入職培訓向新僱員傳達，且全體僱員可於本公司共用磁碟貯存器上查閱有關文件，以強調有關要求。一旦發現並證實不當行為個案，將對僱員採取紀律處分行動，並於必要時上報有關監管機構及執法部門。

於報告期間，概無(二零二二財年：概無)針對我們或我們的僱員的已審結貪污訴訟案件。

二零二三財年目標	二零二三財年表現	二零二四財年目標
確保並無已審結涉及貪污行為的法律案件	並無已審結涉及貪污行為的法律案件	確保並無已審結涉及貪污行為的法律案件

社區

B8. 社區投資

我們致力貢獻社會，參與社區發展。維持與社區的和諧關係對我們的可持續發展至關重要。我們鼓勵僱員貢獻時間及技能參與各類義工活動，關注社區需要。於報告期間，我們向Willing Hearts及Cycling Without Age Singapore捐贈約30,000元，詳情如下：

- 向慈善機構Willing Hearts捐贈逾120,000隻熟雞蛋，該機構為新加坡的長者、殘疾人士、低收入家庭、單親家庭或貧困家庭兒童及外籍勞工準備、烹調及派發日常膳食；及
- 向參與Cycle for Good 2022虛擬單車節的其中一名單車選手捐贈現金，該節由具有公益機構地位的慈善機構Cycling Without Age Singapore組織，旨在集資以提高長者的福祉及通過發展興趣或嗜好以豐富長者的生活。

二零二三財年目標	二零二三財年表現	二零二四財年目標
發起不同活動幫助社區	參與不同活動幫助社區	發起或參與不同活動幫助社區



支持聯合國可持續發展目標

全體聯合國成員國於二零一五年採納的《二零三零年可持續發展議程》為人類與地球在現時以至未來的和平與繁榮制定共同藍圖，以17項可持續發展目標為核心，迫切呼籲所有發達及發展中國家採取行動，建立全球合作關係。我們相信，每一個人在推動可持續發展方面均擔當重要角色，而為使我們的業務目標與可持續發展目標一致，我們已識別出多項可持續發展目標，可透過我們的業務經營方式、產品及服務作出貢獻。我們重點關注的可持續發展目標及其相關的環境、社會及管治因素如下：

可持續發展目標	環境、社會及管治因素及我們的行動
 <p>1 無貧窮</p>	<p>在全世界消除一切形式的貧困</p> <p>B8. 社區投資 我們鼓勵僱員貢獻時間及技能參與各類義工服務，關注社區需要。</p>
 <p>3 良好健康與福祉</p>	<p>確保健康的生活方式，促進各年齡段人群的福祉</p> <p>B2. 健康與安全 我們已制定職業健康與安全政策以及採納安全措施，減低僱員受傷的風險，並維護僱員的福祉及安全。</p>
 <p>4 優質教育</p>	<p>確保包容和公平的優質教育，讓全民終身享有學習機會</p> <p>B3. 發展及培訓 我們投資僱員培訓及發展，以提高其技能及能力並改善我們的表現。</p>
 <p>6 清潔飲水和衛生設施</p>	<p>為所有人提供水和環境衛生並對其進行可持續管理</p> <p>A2. 資源使用 我們一直採取措施，減少生產及營運用水，並密切監察用水模式，盡量減少業務營運中浪費水的情況。</p>
 <p>7 經濟適用的清潔能源</p>	<p>確保人人獲得負擔得起的、可靠和可持續的現代能源</p> <p>A1. 排放物、A2. 資源使用及A3. 環境及天然資源 我們採用各種節能措施，例如善用照明及使用太陽能等，定期維修電器並使用沼氣等可再生能源以減少能耗及碳足跡。</p>
 <p>8 體面工作和經濟增長</p>	<p>促進持久、包容和可持續經濟增長，促進充分的生產性就業和人人獲得體面工作</p> <p>B5. 供應鏈管理 我們一直與供應商維持長期關係，並對供應商進行評估，從而確保產品質量及供應鏈的可持續發展。</p>

支持聯合國可持續發展目標(續)

可持續發展目標	環境、社會及管治因素及我們的行動
 <p>10 減少不平等</p>	<p>減少國家內部和國家之間的不平等</p> <p>B1. 僱傭及B4. 勞工準則</p> <p>我們營造一個僱員能夠享有平等機會的工作環境，不受族裔、種族、國籍、性別、宗教、年齡、性取向、政治取態及婚姻狀況所影響。</p>
 <p>12 負責任消費和生產</p>	<p>採用可持續的消費和生產模式</p> <p>A1. 排放物及A3. 環境及自然資源</p> <p>我們就各類廢棄物實施分類系統，並指定各類廢棄物的存放位置及收集程序。我們委聘持牌回收公司回收廢棄物，並安裝沼氣生產能源設施，減少廢棄物對環境造成的影響。</p>
 <p>16 和平、正義與強大機構</p>	<p>創建和平、包容的社會以促進可持續發展，讓所有人都能訴諸司法，在各級建立有效、負責和包容的機構</p> <p>B6. 產品責任</p> <p>我們實行嚴格的質量監控及安全保證程序，成立產品回收團隊，確保客戶投訴得到及時處理，並遵守新加坡個人資料保護法(Personal Data Protection Act)，確保可持續發展及對客戶和法律法規負責。</p> <p>B7. 反貪污</p> <p>我們對貪污採取零容忍態度，並採取不同措施確保業務具透明度及誠信可靠。</p>



環境、社會及管治報告索引

主要範疇、層面、一般披露及關鍵績效指標	相關章節	頁次
A. 環境		
A1：排放物		
一般披露	環境層面	9
A1.1 排放物種類及相關排放數據。	環境層面>排放物>空氣污染物排放	10
A1.2 直接(範圍1)及能源間接(範圍2)溫室氣體排放量(以噸計算)及(如適用)密度(如以每產量單位、每項設施計算)。	環境層面>排放物>溫室氣體(「溫室氣體」)排放	10
A1.3 所產生有害廢棄物總量(以噸計算)及(如適用)密度(如以每產量單位、每項設施計算)。	環境層面>排放物>有害及無害廢棄物	11
A1.4 所產生無害廢棄物總量(以噸計算)及(如適用)密度(如以每產量單位、每項設施計算)。	環境層面>排放物>有害及無害廢棄物	11
A1.5 描述所訂立的排放量目標及為達到這些目標所採取的步驟。	環境層面>排放物	10、12
A1.6 描述處理有害及無害廢棄物的方法，及描述所訂立的減廢目標及為達到這些目標所採取的步驟。	環境層面>排放物	11至12
A2：資源使用		
一般披露	環境層面	9
A2.1 按類型(如電、氣或油)劃分的直接及/或間接能源總耗量(以千個千瓦時計算)及密度(如以每產量單位、每項設施計算)。	環境層面>資源使用>能源	12
A2.2 總耗水量及密度(如以每產量單位、每項設施計算)。	環境層面>資源使用>水	13
A2.3 描述所訂立的能源使用效益目標及為達到這些目標所採取的步驟。	環境層面>資源使用	12至13
A2.4 描述求取適用水源上可有任何問題，以及所訂立的用水效益目標及為達到這些目標所採取的步驟。	環境層面>資源使用	13
A2.5 製成品所用包裝材料的總量(以噸計算)及(如適用)每生產單位佔量。	環境層面>資源使用>包裝材料	13



環境、社會及管治報告索引(續)

主要範疇、層面、一般披露及關鍵績效指標	相關章節	頁次
A3：環境及天然資源		
一般披露	環境層面	9
A3.1 描述業務活動對環境及天然資源的重大影響及已採取管理有關影響的行動。	環境層面>環境及天然資源	14
A4：氣候變化		
一般披露	環境層面	9
A4.1 描述已經及可能會對發行人造成影響的重大氣候相關事宜，及應對行動。	環境層面>排放物	10至11
B. 社會		
僱傭及勞工常規		
B1：僱傭		
一般披露	社會層面>僱傭及勞工常規>僱傭	14至15
B1.1 按性別、僱傭類型(如全職或兼職)、年齡組別及地區劃分的僱員總數。	社會層面>僱傭及勞工常規>僱傭	15至16
B1.2 按性別、年齡組別及地區劃分的僱員流失比率。	社會層面>僱傭及勞工常規>僱傭	17
B2：健康與安全		
一般披露	社會層面>僱傭及勞工常規>健康與安全	17至18
B2.1 過去三年(包括報告年度)每年因工亡故的人數及比率。	社會層面>僱傭及勞工常規>健康與安全	18 ¹³
B2.2 因工傷損失工作日數。	社會層面>僱傭及勞工常規>健康與安全	18
B2.3 描述所採納的職業健康與安全措施，以及相關執行及監察方法。	社會層面>僱傭及勞工常規>健康與安全	17至18

¹³ 參考二零二一年環境、社會及管治報告第16頁，本集團於二零二一財年概無錄得死亡人數。



環境、社會及管治報告索引(續)

主要範疇、層面、一般披露及關鍵績效指標	相關章節	頁次
僱傭及勞工常規(續)		
B3：發展及培訓		
一般披露	社會層面>僱傭及勞工常規>發展及培訓	19
B3.1 按性別及僱員類別(如高級管理層、中級管理層)劃分的受訓僱員百分比。	社會層面>僱傭及勞工常規>發展及培訓	19
B3.2 按性別及僱員類別劃分，每名僱員完成受訓的平均時數。	社會層面>僱傭及勞工常規>發展及培訓	19
B4：勞工準則		
一般披露	社會層面>僱傭及勞工常規>勞工準則	20
B4.1 描述檢討招聘慣例的措施以避免童工及強制勞工。	社會層面>僱傭及勞工常規>勞工準則	20
B4.2 描述在發現違規情況時為消除有關情況所採取的步驟。	社會層面>僱傭及勞工常規>勞工準則	20
營運慣例		
B5：供應鏈管理		
一般披露	社會層面>營運慣例>供應鏈管理	20
B5.1 按地區劃分的供應商數目。	社會層面>營運慣例>供應鏈管理	20
B5.2 描述有關聘用供應商的慣例，向其執行有關慣例的供應商數目，以及相關執行及監察方法。	社會層面>營運慣例>供應鏈管理	20
B5.3 描述有關識別供應鏈每個環節的環境及社會風險的慣例，以及相關執行及監察方法。	社會層面>營運慣例>供應鏈管理	20
B5.4 描述在揀選供應商時促使多用環保產品及服務的慣例，以及相關執行及監察方法。	社會層面>營運慣例>供應鏈管理	20



環境、社會及管治報告索引(續)

主要範疇、層面、一般披露及關鍵績效指標		相關章節	頁次
營運慣例(續)			
B6：產品責任			
一般披露		社會層面>營運慣例>產品責任	21至22
B6.1	已售或已運送產品總數中因安全與健康理由而須回收的百分比。	社會層面>營運慣例>產品責任>質量保證	21
B6.2	接獲關於產品及服務的投訴數目以及應對方法。	社會層面>營運慣例>產品責任>投訴處理	22
B6.3	描述與維護及保障知識產權有關的慣例。	—	—
B6.4	描述質量檢定過程及產品回收程序。	社會層面>營運慣例>產品責任>質量保證	21
B6.5	描述消費者資料保障及私隱政策，以及相關執行及監察方法。	社會層面>營運慣例>產品責任>客戶資料保護及私隱	22
B7：反貪污			
一般披露		社會層面>營運慣例>反貪污	23
B7.1	於報告期間對發行人或其僱員提出並已審結的貪污訴訟案件的數目及訴訟結果。	社會層面>營運慣例>反貪污	23
B7.2	描述防範措施及舉報程序，以及相關執行及監察方法。	社會層面>營運慣例>反貪污	23
B7.3	描述向董事及員工提供的反貪污培訓。	社會層面>營運慣例>反貪污	23
社區			
B8：社區投資			
一般披露		社會層面>社區>社區投資	23
B8.1	專注貢獻範疇(如教育、環境事宜、勞工需求、健康、文化、體育)。	社會層面>社區>社區投資	23
B8.2	在專注範疇所動用資源(如金錢或時間)。	社會層面>社區>社區投資	23

