

概 要

本概要旨在為閣下提供本文件所載資料的概覽。由於其僅為概要，未必包含對閣下而言屬重要的所有資料。閣下在決定投資股份前，應閱讀本文件全文。

任何投資均存在風險。投資股份的若干特定風險載於本文件「風險因素」。閣下在決定投資股份前，應細閱該章節。

本概要所用各項表達的定義載於本文件「釋義」。

概覽

本公司主要從事建設工程檢測檢驗服務，服務對象為中國廣東省茂名的客戶。我們成立於2000年，總部設在茂名信宜市，多年來，我們來自建設工程檢測檢驗服務的收入不斷增長。我們提供一系列建設工程檢測檢驗服務，涵蓋業內所涉及的不同類型的檢測檢驗流程。我們主要提供包括地基基礎檢測服務、基礎設施及公共道路檢測服務、建築材料檢測服務以及建築結構檢測服務在內的建設工程檢測服務。此外，我們亦提供包括邊坡監測及基坑監測服務在內的建設工程檢驗服務。自2024年5月起，作為我們擴張計劃的一部分，我們繼續將建設工程檢測檢驗服務作為主要業務重點，同時開始多元化我們的服務，提供食品檢測服務，該業務於2024年前六個月為我們貢獻了12.3%的總收入。

根據灼識諮詢報告，建設工程檢測檢驗服務行業蘊含巨大的發展潛力。2023年，茂名建設工程檢測檢驗行業的市場總規模為人民幣389.8百萬元，預計2028年將達到人民幣614.6百萬元，2023年至2028年的複合年增長率為9.5%。多年來，主要得益於政府快速發展基礎設施的舉措，該行業亦呈現出穩步增長的態勢。茂名建設工程檢測檢驗行業自2019年至2023年的複合年增長率達11.1%。

我們的客戶群主要為中國建築業的參與者，包括私營及公共部門實體，如房地產開發商及建築公司、國有投資公司、相關中國政府機構及中國政府行政部門。該等客戶依賴我們的專業知識以確保其建築或基礎設施項目相關階段的質量、安全及合規。我們的檢測檢驗服務主要集中於私營商業及住宅建築項目以及公共建築及基礎設施項目。於2021財年、2022財年、2023財年及2024年前六個月，我們分別擁有268、182、279及196名客戶。

於最後實際可行日期，我們擁有一支由106名僱員組成的隊伍，該等僱員合共持有179項由廣東省建設工程質量安全檢測和鑒定協會頒發及審批的檢測資質，能夠執行純熟可靠的檢測檢驗程序。其中55名為中國專門從事建設工程的合資格工程師，三名為食品及農產品專業的合資

概 要

格工程師。本公司亦已獲得由廣東省市場監督管理局批准的共計39個與建設工程、產品及材料檢測、環境檢測、食品檢測及農業相關檢測有關的檢測檢驗服務類別的資質，並提供39個類別項下逾2,700個參數的檢測服務。

我們已獲得廣東省市場監督管理局頒發的檢驗檢測機構資質認定證書。該證書允許我們在開展業務時使用CMA(檢驗檢測機構資質認定)標識。CMA乃根據中國《計量法》的規定，由省級以上質檢部門對檢測機構的檢測檢驗能力及可靠性進行的一種認證及評價。此外，我們亦持有廣東省住房和城鄉建設廳頒發的建設工程質量檢測機構資質證書。作為一家檢測檢驗公司，我們須取得檢驗檢測機構資質認定證書。在開展建設工程相關檢測檢驗活動時，我們亦須取得建設工程質量檢測機構資質證書。該等證書對於證明我們具備提供可靠檢測檢驗服務的能力及資格至關重要。我們的市場聲譽主要建基於提供可靠的服務，而我們通過執行嚴格的質控措施來保持我們的標準。該等措施旨在確保我們始終堅持我們的服務標準。

我們的總部位於廣東省茂名信宜市，為茂名的客戶提供現場或試驗室檢測檢驗服務。憑藉(i)我們的國有背景；(ii)我們的斐然往績；(iii)我們在茂名建立的市場地位；及(iv)我們技術精湛人員所支持的經驗豐富的高級管理層，多年來我們來自檢測檢驗服務的收入不斷增長。

於往績記錄期間，我們的收入主要來自地基基礎檢測服務。於2021財年、2022財年、2023財年及2024年前六個月，來自地基基礎檢測服務的收入分別佔我們總收入的74.8%、56.2%、59.3%及61.8%。於2021財年、2022財年、2023財年及2024年前六個月，我們來自地基基礎檢測服務的收入分別為人民幣29.7百萬元、人民幣11.2百萬元、人民幣24.6百萬元及人民幣14.1百萬元。於2022財年，由於COVID-19疫情影響，地基基礎檢測服務產生的收入減少，因此，我們於2022財年完成的地基基礎服務訂單數量減少。有關詳情，請參閱下文「COVID-19疫情的影響」。由於2023年COVID-19疫情的影響逐漸消退，我們為公共部門項目提供的地基基礎檢測服務有所增長，我們於2023財年的地基基礎檢測服務收入有所增加。

我們的業務模式

我們為建築業的客戶提供各種建設工程綜合檢測檢驗服務。我們的檢測服務主要包括地基基礎檢測服務、基礎設施及公共道路檢測服務、建築材料檢測服務及建築結構檢測服務，而我們的檢驗服務包括邊坡監測及基坑監測服務。自2024年5月起，我們亦開始提供食品檢測服

概 要

務。我們的建設工程檢測檢驗服務涵蓋私營商業及住宅建築項目以及公共建築及基礎設施項目的主要階段，我們自2024年5月起開始從事的食品檢測服務涵蓋各類食品（如水果、蔬菜、茶葉及雞蛋），我們對該等食品進行檢測以評估該等產品是否符合相關國家法定質量及安全標準。

自2022財年起，我們已將重心轉為向涉及公共部門項目的客戶提供更多檢測檢驗服務。下表載列於往績記錄期間按公共及私營部門建設工程項目／有食品檢測服務需求的公共部門客戶及客戶類別劃分的收入明細：

	2021財年		2022財年		2023財年		2024年前六個月	
	人民幣千元	%	人民幣千元	%	人民幣千元	%	人民幣千元	%
建設工程檢測檢驗服務								
私營部門								
房地產開發商	22,112	55.6	5,583	28.0	13,098	31.6	9,118	40.0
建築公司	6,604	16.6	3,900	19.5	4,251	10.2	626	2.7
中國政府機構 ⁽¹⁾	—*	0	—	—	85	0.2	45	0.2
中國政府行政部門 ⁽¹⁾	1	0	—	—	3	0	1	0
其他 ⁽²⁾	1,435	3.6	559	2.8	2,028	4.9	943	4.1
私營部門小計	30,152	75.8	10,042	50.3	19,465	46.9	10,733	47.0
公共部門								
房地產開發商	1,484	3.7	581	2.9	1,756	4.2	73	0.3
建築公司	1,955	4.9	1,448	7.3	4,135	10.0	217	1.0
國有投資公司	3,502	8.8	2,091	10.5	5,851	14.1	4,202	18.4
中國政府機構	2,297	5.8	3,934	19.7	6,658	16.1	2,031	8.9
中國政府行政部門	307	0.8	1,807	9.1	3,128	7.5	1,634	7.1
其他	84	0.2	63	0.2	507	1.2	1,141	5.0
公共部門小計	9,629	24.2	9,924	49.7	22,035	53.1	9,298	40.7
建設工程檢測檢驗服務小計	39,781	100.0	19,966	100.0	41,500	100.0	20,031	87.7
食品檢測服務								
公共部門								
中國政府行政部門	—	—	—	—	—	—	2,799	12.3
食品檢測服務小計	—	—	—	—	—	—	2,799	12.3
總計	39,781	100.0	19,966	100.0	41,500	100.0	22,830	100.0

* 指金額低於人民幣1,000元

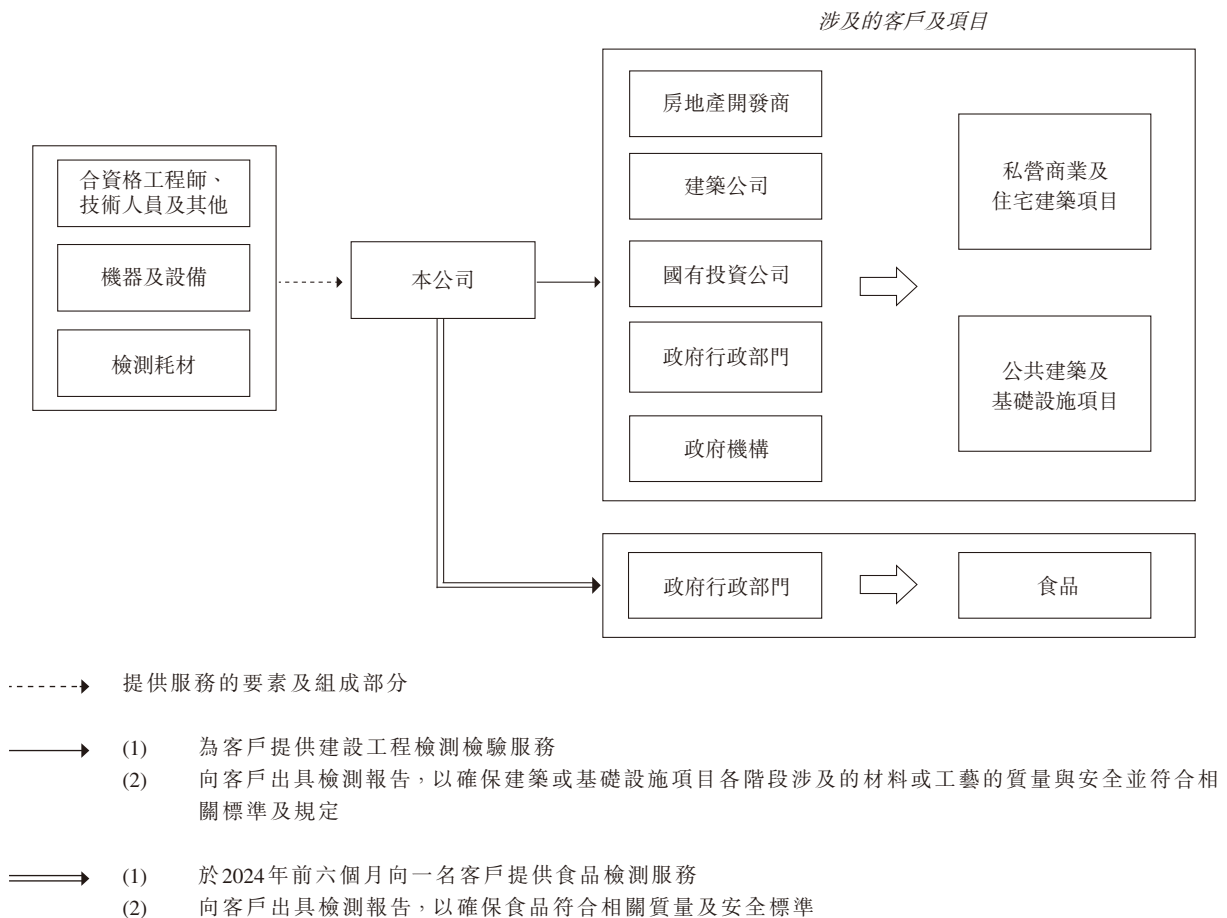
概 要

附註：

1. 若干中國政府機構及中國政府行政部門對私營建築項目的各方面(如建築材料的質量)進行抽樣質量檢查。作為該流程的一部分，彼等聘請我們提供相關檢測服務，以確保私營建築項目符合併維持政府規定的質量標準。
2. 包括涉及需要我們檢測服務的私營建設工程的個人。

為提供檢測檢驗服務，我們會依賴合資格的檢測檢驗人員及技術人員、從相關公司及製造商採購的檢測檢驗設備以及所採購的日常檢測過程所需的檢測耗材。

下圖說明本公司的業務鏈：



概 要

於最後實際可行日期，我們已獲得由廣東省市場監督管理局根據檢驗檢測機構資質認定證書批准的總計39個與建設工程、產品及材料檢測、環境檢測、食品檢測及農業相關檢測有關的檢測檢驗服務類別的資質，我們提供39個類別項下超過2,700個參數的檢測服務。該等參數顯示我們為支持建築及其他行業可提供的全面檢測服務。通過獲得多個類別的資質並涵蓋一系列不同的參數，我們能夠就各項服務開展大量的檢測類型，各檢測類型均提供用於執行檢測的方法或方式，而檢測類別及參數則界定該等檢測類型所評估的特定領域或特徵。於最後實際可行日期，廣東省市場監督管理局管理及批准了與建設工程、產品及材料檢測、環境檢測、食品檢測及農業相關檢測有關的總計140個類別。

客戶在整個建築或基礎設施項目的不同階段均需要我們的服務。我們協助從事建築或基礎設施項目的客戶確保符合監管標準、優化性能並提高建築物及基礎設施的整體質量及安全性。通過提供可靠準確的結果，我們幫助客戶確保遵守合同標準，並確認建築或基礎設施項目的相關部分或階段的質量。為符合相關監管規定或出於自願檢測目的，我們的客戶尋求我們的檢測檢驗服務。於2021財年、2022財年、2023財年及2024年前六個月，我們收入的99.4%、98.9%、99.3%及99.7%來自於我們因監管規定而向客戶出具的檢測報告。詳情請參閱本文件第199頁「業務—我們的客戶」。

我們的總部位於廣東省茂名信宜市，我們的專業團隊主要向位於茂名的建築工地提供建設工程檢測檢驗服務。我們亦於信宜市設有兩個內部試驗室，涵蓋多項試驗室功能，為客戶進行建築材料樣本質量檢測。我們的試驗室配有先進的檢測儀器，並由熟練技術人員操作。我們自2024年5月起提供的食品檢測服務亦主要於我們的實驗室由具備相關食品檢測資質的熟練技術人員進行。我們提供檢測服務的員工包括在指定建築工地進行現場檢測的現場人員及在試驗室或(就若干食品檢測而言)在指定地點進行分析檢測的技術人員。我們的服務以嚴格的質控措施為後盾，確保為客戶提供的檢測檢驗服務的質量。詳情請參見本文件第197頁「業務—質量控制」。

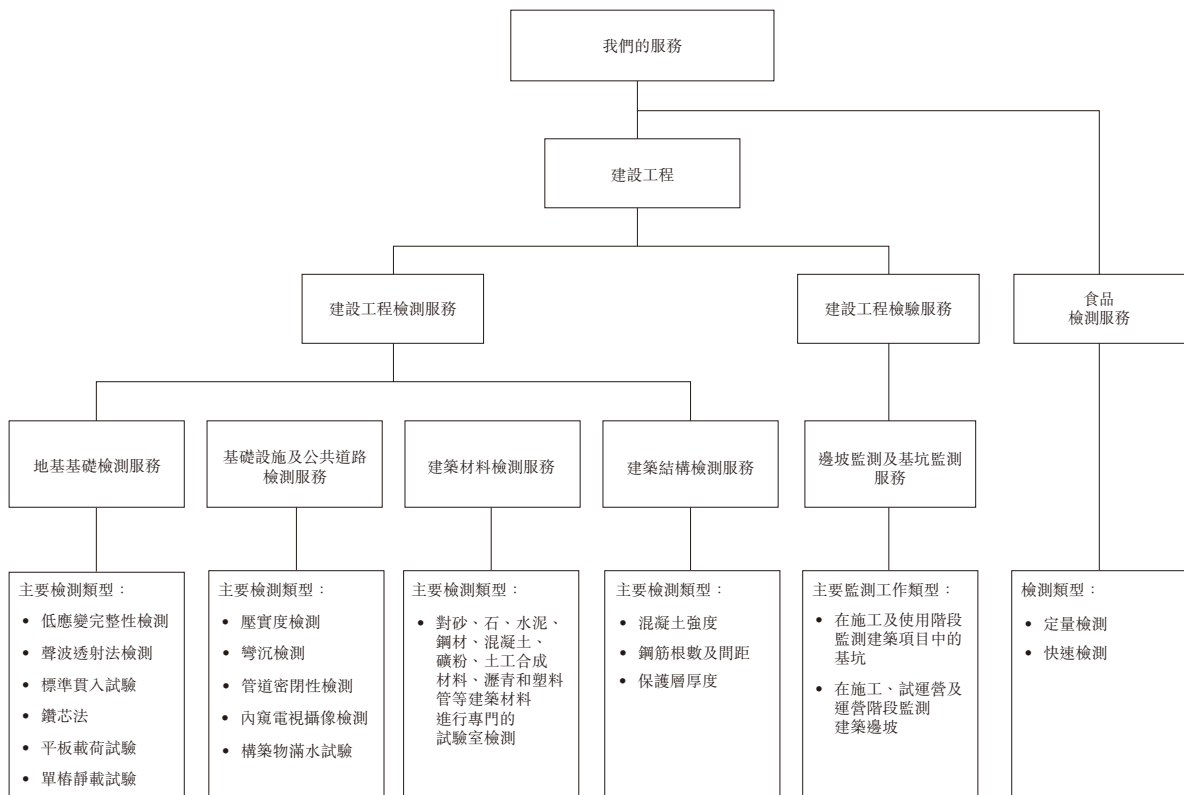
茂名為我們的主要市場，我們於往績記錄期間產生的所有收入均歸因於我們於茂名所提供的服務。

概 要

我們的服務

我們為客戶提供各種建設工程綜合檢測檢驗服務，其中(1)我們的檢測服務包括(i)地基基礎檢測服務；(ii)基礎設施及公共道路檢測服務；(iii)建築材料檢測服務；及(iv)建築結構檢測服務，及(2)我們的檢驗服務包括(v)邊坡監測及基坑監測服務。此外，自2024年5月起，作為我們擴張計劃的一部分，我們繼續將建設工程檢測檢驗服務作為主要業務重點，同時開始多元化我們的服務，提供食品檢測服務，該業務於2024年前六個月為我們貢獻了12.3%的總收入。

下圖說明我們提供的主要服務：



詳情請參見本文件第170頁「業務—我們的服務」。

概 要

我們的客戶、供應商及分包商

於最後實際可行日期，我們與往績記錄期間的五大客戶保有四個月至七年不等的業務關係。於2021財年、2022財年、2023財年及2024年前六個月，來自五大客戶的收入分別為人民幣14.9百萬元、人民幣8.9百萬元、人民幣15.9百萬元及人民幣9.9百萬元，分別佔我們同期收入的37.6%、44.4%、38.3%及43.6%；而來自各年度/期間最大客戶的收入分別為人民幣5.1百萬元、人民幣3.7百萬元、人民幣4.5百萬元及人民幣2.9百萬元，分別佔我們同期收入的12.8%、18.4%、10.8%及12.6%。詳情請參見本文件第199頁「業務—我們的客戶」。

我們的供應商及分包商主要包括我們開展檢測服務所需的檢測耗材公司及製造商，以及鑽探公司（在提供地基基礎檢測服務過程中，我們將若干體力要求較高的工程分包予該等公司）。於最後實際可行日期，我們與往績記錄期間的五大供應商（包括分包商）保有五個月至15年不等的業務關係。於2021財年、2022財年、2023財年及2024年前六個月，向我們五大供應商進行的採購額分別為人民幣1.6百萬元、人民幣1.0百萬元、人民幣0.9百萬元及人民幣0.9百萬元，分別佔我們同期採購總額的90.5%、80.0%、61.9%及78.1%。於2021財年、2022財年、2023財年及2024年前六個月，向我們最大供應商或分包商進行的採購額分別為人民幣0.7百萬元、人民幣0.5百萬元、人民幣0.4百萬元及人民幣0.3百萬元，分別佔我們同期採購總額的37.6%、41.0%、31.8%及23.8%。詳情請參見本文件第220頁「業務—我們的供應商及分包商」。

競爭優勢

我們認為，我們具有以下競爭優勢，各項優勢的論述詳情載於本文件第144頁「業務—競爭優勢」：

- 我們提供廣泛及全面的建設工程檢測檢驗服務及食品檢測服務，服務對象涵蓋私營及公共部門的多元化客戶群。
- 我們戰略性地瞄準茂名三線至五線城市的市場。
- 我們已作出戰略佈局，可利用中國三線或以下城市政府政策推動的基礎設施加速發展。
- 我們實施質控措施，以保持我們的服務標準及確保精確的檢測結果。
- 我們的管理團隊以其領導能力及承諾而備受認可。

概 要

經營戰略

我們打算實施一項包含以下關鍵領域的經營戰略，有關論述詳情將載於本文件第148頁「業務－經營戰略」：

- 擴充建設工程檢測服務，以取得《建設工程質量檢測機構資質標準》項下的綜合資質並加強我們現有的建設工程檢測檢驗服務。
- 鞏固我們在茂名的現有市場地位，拓展我們的服務範圍至中國粵西的三線至五線城市。
- 使我們的檢測檢驗服務多元化，擴展至食品及農業、交通及消防等領域。

有關控股股東的資料

於最後實際可行日期，信宜市建設工程質量安全事務中心直接持有我們已發行股本的約80%，因此根據GEM上市規則為本公司的控股股東。緊隨[編纂]完成後（假設[編纂]未獲行使），信宜市建設工程質量安全事務中心將持有我們經擴大已發行股本的56%。因此，緊隨[編纂]完成後，信宜市建設工程質量安全事務中心將繼續為控股股東。

各董事及控股股東已確認，除本公司業務外，彼等及彼等各自的任何緊密聯繫人概無在任何與我們業務構成競爭或可能構成競爭的業務中直接或間接擁有任何權益，而須根據GEM上市規則第11.04條予以披露。有關控股股東的詳情，請參見本文件第256頁「與控股股東的關係及不競爭承諾」。

[編纂]

於2023年7月27日，本公司與信宜市建設工程質量安全事務中心及信宜信匯簽訂注資協議，據此，信宜信匯同意以總對價人民幣20百萬元分兩期合計認購本公司經擴大註冊資本的20%。[編纂]已於2023年11月完成。詳情請參見本文件第136頁「歷史、發展及公司架構－[編纂]」。

概 要

財務資料概要

關鍵財務資料

下表載列我們於所示期間的全面收益表的摘要。

	2021 財年	2022 財年	2023 財年	2023 年 前六個月	2024 年 前六個月
	人民幣千元	人民幣千元	人民幣千元	人民幣千元	人民幣千元
	(未經審計)				
收入	39,781	19,966	41,500	16,329	22,830
銷售成本	<u>(9,605)</u>	<u>(8,472)</u>	<u>(11,719)</u>	<u>(5,494)</u>	<u>(6,658)</u>
毛利	30,176	11,494	29,781	10,835	16,172
一般及行政開支	(4,726)	(6,383)	(10,157)	(3,703)	(5,485)
研發開支	–	–	(113)	–	(280)
金融資產減值虧損淨額	(2,121)	(1,380)	(1,317)	(1,589)	(127)
其他收入	548	417	620	317	60
其他虧損	<u>–</u>	<u>(13)</u>	<u>(931)</u>	<u>–</u>	<u>(84)</u>
經營利潤	23,877	4,135	17,883	5,860	10,256
財務收入	100	97	70	33	49
財務成本	<u>(254)</u>	<u>(281)</u>	<u>(219)</u>	<u>(142)</u>	<u>(488)</u>
財務成本—淨額	<u>(154)</u>	<u>(184)</u>	<u>(149)</u>	<u>(109)</u>	<u>(439)</u>
所得稅前利潤	23,723	3,951	17,734	5,751	9,817
所得稅開支	<u>(5,986)</u>	<u>(1,039)</u>	<u>(4,480)</u>	<u>(1,467)</u>	<u>(2,474)</u>
淨利潤	<u>17,737</u>	<u>2,912</u>	<u>13,254</u>	<u>4,284</u>	<u>7,343</u>
其他全面收益的稅後淨額	<u>–</u>	<u>–</u>	<u>–</u>	<u>–</u>	<u>–</u>
全面收益總額	<u>17,737</u>	<u>2,912</u>	<u>13,254</u>	<u>4,284</u>	<u>7,343</u>

概 要

收入

於往績記錄期間，我們的收入主要來自全面建設工程檢測檢驗服務，包括(i)檢測服務，主要包括地基基礎檢測服務、建築材料檢測服務、建築結構檢測服務、基礎設施及公共道路檢測服務；及(ii)檢驗服務，主要包括邊坡監測及基坑監測服務。於2021財年、2022財年、2023財年及2024年前六個月，我們的總收入分別為人民幣39.8百萬元、人民幣20.0百萬元、人民幣41.5百萬元及人民幣22.8百萬元。

下表列示於往績記錄期間按服務類型劃分的收入明細。

	2021財年		2022財年		2023財年		2023年前六個月		2024年前六個月	
	人民幣千元	%	人民幣千元	%	人民幣千元	%	人民幣千元	%	人民幣千元	%
建設工程										
檢測服務										
地基基礎檢測服務	29,743	74.8	11,232	56.2	24,619	59.3	10,683	65.4	14,112	61.8
建築材料檢測服務	5,185	13.0	2,955	14.8	3,888	9.4	1,831	11.2	2,409	10.5
建築結構檢測服務	2,649	6.7	759	3.8	1,682	4.0	657	4.0	810	3.5
基礎設施及公共道路 檢測服務	893	2.2	456	2.3	5,837	14.1	2,037	12.5	1,408	6.2
	<u>38,470</u>	<u>96.7</u>	<u>15,402</u>	<u>77.1</u>	<u>36,026</u>	<u>86.8</u>	<u>15,208</u>	<u>93.1</u>	<u>18,739</u>	<u>82.0</u>
檢驗服務										
邊坡監測及基坑監測 服務	1,311	3.3	4,564	22.9	5,474	13.2	1,121	6.9	1,292	5.7
	<u>1,311</u>	<u>3.3</u>	<u>4,564</u>	<u>22.9</u>	<u>5,474</u>	<u>13.2</u>	<u>1,121</u>	<u>6.9</u>	<u>1,292</u>	<u>5.7</u>
	<u>39,781</u>	<u>100.0</u>	<u>19,966</u>	<u>100.0</u>	<u>41,500</u>	<u>100.0</u>	<u>16,329</u>	<u>100.0</u>	<u>20,031</u>	<u>87.7</u>
食品檢測服務	-	-	-	-	-	-	-	-	2,799	12.3
總計	<u>39,781</u>	<u>100.0</u>	<u>19,966</u>	<u>100.0</u>	<u>41,500</u>	<u>100.0</u>	<u>16,329</u>	<u>100.0</u>	<u>22,830</u>	<u>100.0</u>

我們提供建設工程檢測服務產生的收入由2021財年的人民幣38.5百萬元減至2022財年的人民幣15.4百萬元，主要歸因於2022財年房地產行業整體低迷，以及COVID-19疫情對房地產項目的影響，導致房地產項目的地基及建築結構施工進度延遲。我們來自建設工程檢測服務的收入由2022財年的人民幣15.4百萬元增至2023財年的人民幣36.0百萬元，主要歸因於(i)取消了COVID-19的封鎖及隔離等限制，因此，2023財年我們完成的服務訂單總數大幅增加；及(ii)我們基礎設施

概 要

及公共道路檢測資質的數量及範圍自2022年12月31日8個類別項下20個參數增至2023年12月31日11個類別項下586個參數。我們來自建設工程檢測服務的收入由2023年前六個月的人民幣15.2百萬元增至2024年前六個月的人民幣18.7百萬元，主要受益於(i)根據灼識諮詢報告，茂名建設工程檢測檢驗行業於2023年前六個月至2024年前六個月期間的整體增長；及(ii)地基基礎檢測服務產生的收入由2023年前六個月的人民幣10.7百萬元增加人民幣3.4百萬元至2024年前六個月的人民幣14.1百萬元，主要由於2024年前六個月我們向客戶提供更多具有更高檢測複雜性的地基基礎檢測服務，因此，地基基礎檢測服務的平均服務訂單價值由2023年前六個月的每份服務訂單人民幣25,993元增至2024年前六個月的每份服務訂單人民幣32,516元。

我們建設工程檢驗服務產生的收入由2021財年的人民幣1.3百萬元增加248.1%至2022財年的人民幣4.6百萬元，主要由於2022年第四季度為污水管網改造項目提供了大量的監測服務工作，並就此確認收入人民幣3.7百萬元。儘管COVID-19疫情導致該項目的施工進度出現一些中斷，但該污水管網改造項目持續進行且我們按客戶要求提供建設工程檢驗服務並於2022財年確認該項目產生的大部分收入。我們的建設工程檢驗服務收入由2022財年的人民幣4.6百萬元增加19.9%至2023財年的人民幣5.5百萬元，主要是由於已完成的服務訂單數量自2022財年的5個增至2023財年的10個，主要歸因於向茂名高州市的一個城市更新項目提供的服務，該項目於2023財年產生收入人民幣3.2百萬元。我們來自建設工程檢驗服務的收入由2023年前六個月的人民幣1.1百萬元增加15.3%至2024年前六個月的人民幣1.3百萬元，主要由於向房地產開發商的私營部門項目提供邊坡監測及基坑監測服務的收入由2023年前六個月的人民幣0.2百萬元增至2024年前六個月的人民幣0.3百萬元。

自2024年5月起，我們開始提供食品檢測服務並於2024年前六個月產生收入人民幣2.8百萬元。於2024年前六個月，我們的食品檢測服務收入來自一名中國政府行政部門客戶，彼聘請我們對水果、蔬菜、茶葉、雞蛋等各類食品進行政府規定的抽樣檢測。

毛利

於2021財年、2022財年及2023財年以及2023年前六個月及2024年前六個月，我們的毛利分別為人民幣30.2百萬元、人民幣11.5百萬元、人民幣29.8百萬元、人民幣10.8百萬元及人民幣16.2百萬元。我們的毛利由2021財年的人民幣30.2百萬元大幅降至2022財年的人民幣11.5百萬元，並由2022財年的人民幣11.5百萬元大幅增至2023財年的人民幣29.8百萬元。我們的毛利由2023年前六個月的人民幣10.8百萬元增至2024年前六個月的人民幣16.2百萬元。我們的毛利波動通常受到同一年度的收入波動的影響。

概 要

年/期內利潤

我們於2021財年、2022財年、2023財年以及2023年前六個月及2024年前六個月的年/期內利潤分別為人民幣17.7百萬元、人民幣2.9百萬元、人民幣13.3百萬元、人民幣4.3百萬元及人民幣7.3百萬元。我們的年內利潤由2021財年的人民幣17.7百萬元減少83.6%至2022財年的人民幣2.9百萬元，主要是由於(i)我們的總收入由2021財年的人民幣39.8百萬元減至2022財年的人民幣20.0百萬元；及(ii)我們的一般及行政開支由2021財年的人民幣4.7百萬元增至2022財年的人民幣6.4百萬元(主要歸因於我們僱員薪酬及專業費用的增加)。我們的年內利潤由2022財年的人民幣2.9百萬元大幅增加355.2%至2023財年的人民幣13.3百萬元，主要是由於我們的總收入由2022財年的人民幣20.0百萬元增至2023財年的人民幣41.5百萬元及部分被我們的(i)一般及行政開支由2022財年的人民幣6.4百萬元增至2023財年的人民幣10.2百萬元(主要歸因於我們僱員薪酬、專業費用及發生的[編纂]增加)；及(ii)其他虧損由2022財年的人民幣13,000元增至2023財年的人民幣0.9百萬元所抵銷。我們的期內利潤由2023年前六個月的人民幣4.3百萬元增加71.4%至2024年前六個月的人民幣7.3百萬元，主要由於我們的總收入由2023年前六個月的人民幣16.3百萬元增至2024年前六個月的人民幣22.8百萬元，部分被以下各項的增加所抵銷：(i)我們的一般及行政開支由2023年前六個月的人民幣3.7百萬元增至2024年前六個月的人民幣5.5百萬元，主要由於專業費用增加及產生[編纂]；(ii)我們的研發開支由2023年前六個月的零增至2024年前六個月的人民幣0.3百萬元；(iii)我們的財務成本淨額由2023年前六個月的人民幣0.1百萬元增至2024年前六個月的人民幣0.4百萬元；及(iv)我們的所得稅開支由2023年前六個月的人民幣1.5百萬元增至2024年前六個月的人民幣2.5百萬元。

節選資產負債表數據

下表載列我們於所示日期的節選資產負債表項目概要。

	於12月31日			於6月30日
	2021年	2022年	2023年	2024年
	人民幣千元	人民幣千元	人民幣千元	人民幣千元
貿易應收款項	44,479	44,983	41,165	44,842
減：貿易應收款項信貸虧損撥備	(9,068)	(10,438)	(11,840)	(11,968)
	<u>35,411</u>	<u>34,545</u>	<u>29,325</u>	<u>32,874</u>
其他應收款項及預付款項	5,375	5,274	19,901	25,415
資產總值	85,734	84,410	118,830	160,331
負債總額	18,746	15,079	16,245	50,403
流動資產淨值	59,514	60,824	91,985	87,152
資產淨值	66,988	69,331	102,585	109,928

概 要

流動資產淨值

我們的流動資產淨值由2021年12月31日的人民幣59.5百萬元增至2022年12月31日的人民幣60.8百萬元，增加2.2%。有關增加主要歸因於(i)流動負債因即期所得稅負債減少人民幣5.6百萬元而減少；及(ii)履約成本增加人民幣1.2百萬元，部分被(i)現金及現金等價物減少人民幣3.6百萬元；及(ii)年內貿易及其他應收款項以及預付款項減少人民幣0.8百萬元所抵銷。

於2023年12月31日的流動資產淨值進一步增至人民幣92.0百萬元，較2022年12月31日的人民幣60.8百萬元增加51.2%或人民幣31.2百萬元。有關增加主要歸因於(i)貿易及其他應收款項以及預付款項增加人民幣10.4百萬元；及(ii)現金及現金等價物增加人民幣26.9百萬元，部分被其他應付款項及應計項目增加人民幣4.2百萬元所抵銷。

我們於2024年6月30日的流動資產淨值減少至人民幣87.2百萬元，主要歸因於以下各項的綜合影響：(i)於2024年前六個月購買物業、廠房及設備以及支付所得稅導致現金及現金等價物減少人民幣16.7百萬元；(ii)貿易及其他應收款項以及預付款項增加人民幣9.1百萬元；及(iii)即期所得稅負債減少人民幣2.3百萬元。

資產淨值

我們的資產淨值由2021年12月31日的人民幣67.0百萬元增至2022年12月31日的人民幣69.3百萬元，增加3.5%，主要歸因於(i)年內利潤人民幣2.9百萬元；(ii)權益持有人注資人民幣1.3百萬元，被(iii)向股東派付股息人民幣1.9百萬元所抵銷。

資產淨值於2023年12月31日進一步增至人民幣102.6百萬元，而於2022年12月31日為人民幣69.3百萬元，主要歸因於(i)年內利潤人民幣13.3百萬元；及(ii)信宜信匯向本公司注資人民幣20.0百萬元。

我們的資產淨值進一步增至2024年6月30日的人民幣109.9百萬元，主要是由於期內利潤人民幣7.3百萬元。

概 要

現金流量

下表載列於所示期間我們的現金流量表概要。

	2021財年	2022財年	2023財年	2024年 前六個月
	人民幣千元	人民幣千元	人民幣千元	人民幣千元
經營活動所得/(所用)現金淨額	8,138	(1,848)	21,942	1,640
投資活動(所用)現金淨額	(882)	(995)	(4,592)	(11,929)
融資活動(所用)/所得現金淨額	(2,432)	(782)	9,574	(6,397)
現金及現金等價物增加/(減少)淨額	4,824	(3,625)	26,924	(16,686)
年/期初現金及現金等價物	31,022	35,846	32,221	59,145
年/期末現金及現金等價物	35,846	32,221	59,145	42,459

經營現金流量淨額

於2022財年，我們經營活動所用現金淨額為人民幣1.8百萬元，主要歸因於經營所得現金人民幣4.9百萬元及收到的利息人民幣0.1百萬元，全部被支付的所得稅人民幣6.8百萬元所抵銷。經營所得現金較2021財年減少與2022財年收入及淨利潤減少一致。營運資金變動主要歸因於(i)於2022年12月31日，本公司提供的持續服務增加令履約成本增加人民幣1.0百萬元；(ii)預付款項及其他應收款項增加人民幣0.8百萬元；及(iii)貿易應付款項增加人民幣0.6百萬元，主要是由於應付分包商款項。

於2023財年，我們的經營活動所得現金淨額為人民幣21.9百萬元，主要歸因於經營所得現金人民幣25.4百萬元及收到的利息人民幣0.3百萬元，部分被支付的所得稅人民幣3.8百萬元所抵銷。營運資金變動主要歸因於貿易應收款項減少人民幣3.8百萬元，主要由於COVID-19限制解除後，我們於2023財年結算大量貿易應收款項，部分被2023財年貿易應收款項隨著收入增長而增加所抵銷。

於2024年前六個月，我們的經營活動所得現金淨額為人民幣1.6百萬元，主要歸因於經營所得現金人民幣6.6百萬元及已收利息人民幣49,000元，部分被支付所得稅人民幣5.0百萬元所抵銷。營運資金變動主要歸因於(i)履約成本及存貨增加人民幣1.2百萬元；及(ii)貿易應收款項增加人民幣3.7百萬元。

概 要

關鍵財務比率

	2021 財年	2022 財年	2023 財年	2024 年 前六個月
盈利比率				
毛利率	75.9%	57.6%	71.8%	70.8%
淨利潤率	44.6%	14.6%	31.9%	32.2%
權益回報率	26.5%	4.2%	12.9%	13.4%
總資產回報率	20.7%	3.4%	11.2%	9.2%
流動性比率				
流動比率	5.3 倍	7.5 倍	7.2 倍	7.6 倍

有關我們關鍵財務比率的更多資料，請參見本文件第341頁「財務資料—關鍵財務比率」。

[編纂]的統計數據及[編纂]

[編纂]數目：	[編纂]股H股(視乎[編纂]而定)
[編纂]：	最多合共[編纂]股額外[編纂]，(不超過初步提呈的[編纂]數目的15%)
[編纂]：	[編纂]： [編纂]股H股，相當於[編纂]的約[編纂](可予重新分配)
	[編纂]： [編纂]股H股，相當於[編纂]的約[編纂](可予重新分配及視乎[編纂]而定)
[編纂]範圍：	每股[編纂][編纂]港元至[編纂]港元
每手買賣單位：	[編纂]股H股
	基於最低指示性[編纂] 基於最高指示性[編纂] 每股[編纂][編纂]港元 每股[編纂][編纂]港元

概 要

股份市值⁽¹⁾： [編纂]百萬港元 [編纂]百萬港元

未經審計備考經調整每股
有形資產淨值：⁽²⁾ [編纂]港元 [編纂]港元

[編纂]： 假設[編纂]為每股[編纂][編纂]港元(即建議[編纂]範圍的中位數)，經扣除我們就[編纂]應付的[編纂]費用及佣金以及估計開支後，我們估計自[編纂]收取的[編纂]為[編纂]百萬港元(相當於人民幣[編纂]百萬元)。我們擬將[編纂][編纂]用於以下用途。

- [編纂]百萬港元(相當於人民幣[編纂]百萬元)(佔[編纂]的[編纂]%)將用於擴充建設工程檢測服務，以取得《建設工程質量檢測機構資質標準》項下的綜合資質並加強我們現有的建設工程檢測檢驗服務
- [編纂]百萬港元(相當於人民幣[編纂]百萬元)(佔[編纂]的[編纂]%)將用於鞏固我們在茂名的現有市場地位，拓展我們的服務範圍至粵西的三線至五線城市
- [編纂]百萬港元(相當於人民幣[編纂]百萬元)(佔[編纂]的[編纂]%)將用於使我們的檢測檢驗服務多元化，不僅限於建設工程，更擴展至食品及農業、交通及消防等領域
- [編纂]百萬港元(相當於人民幣[編纂]百萬元)(佔[編纂]的[編纂]%)將用於升級我們的ERP系統
- 剩下結餘[編纂]百萬港元(相當於人民幣[編纂]百萬元)(佔[編纂]的約[編纂]%)將用作一般營運資金

附註：

1. 市值乃按[編纂]股股份計算，即[編纂]股非上市股份與預期緊隨[編纂]完成後將予發行的[編纂]股H股(假設[編纂]未獲行使)的總數。
2. 未經審計備考經調整每股有形資產淨值乃經作出「附錄二—未經審計備考財務資料」所述調整後，按已發行[編纂]股股份(假設於2024年6月30日[編纂]已完成)計算，惟並無計及因[編纂]獲行使而可能發行的任何股份。

概 要

股息及股息政策

向股東分派的股息在股東及／或董事(如適用)批准股息期間，財務報表中確認為負債。於2021年5月及2021年9月，宣派並派付截至2020年12月31日止年度的現金股息共計人民幣1,900,000元。於2022年3月，宣派並派付截至2021年12月31日止年度的現金股息1,900,000元。

根據我們於2024年8月採納的股息政策，股息分派由董事會確定，並須經股東批准。我們決定宣派或派付任何股息將於本公司實現年度利潤時由董事酌情決定，並將取決於(其中包括)我們的業務狀況及策略、資金需求及開支計劃、財務業績、未來經營及盈利、行業特性、發展階段、派付股息的任何限制及董事可能認為屬相關的其他因素。在維持本公司營運資金健康的前提下，整體原則為每年向股東分派利潤，分派率不得低於當年稅後利潤的20%。我們將繼續就我們的財務狀況及現行經濟環境評估我們的股息政策。我們的未來股息宣派未必會反映我們的過往股息宣派，且將由董事會全權酌情決定。

COVID-19疫情的影響

COVID-19最初於2020年第一季度在中國爆發，隨後2022年該病毒在若干主要城市捲土重來，多項措施因此實施以遏制疫情的蔓延，包括實行封鎖、建設停工、出行限制以及嚴格的社交距離及隔離計劃。具體而言，茂名的建築人員在疫情期間一直面臨間歇性隔離風險。包括茂名在內的廣東省多家公司定期要求僱員接受COVID-19核酸檢測，感染僱員或被認為密切接觸者的僱員應隔離，這影響了其正常工作運營。由於上述原因，本公司及我們的客戶經歷了非正常工作時間增加及正常工作時間減少。例如，於2022財年，本公司為僱員安排了多輪集體核酸檢測，因疫情休假總天數為206天，而2021財年為零。該等必要的防控措施對正常工作流程造成干擾，並導致不同建設及基礎設施項目的進度延誤，對我們的檢測檢驗業務造成了直接影響。

由於施工進度延遲，客戶對我們建設工程檢測檢驗服務的需求亦延遲。因此，2022財年的收入較2021財年有所下降。由於直接人工成本及固定資產折舊等固定成本及開支相對確定，收入減少給我們的淨利潤施加了額外壓力。

概 要

同時，中國政府實施的疫情相關措施亦影響了我們客戶的結算進度。因此，本公司的貿易應收款項周轉天數自2021財年的271天大幅增至2022財年的639天。由於疫情導致結算周期延長，外加淨利潤減少，導致本公司於2022財年錄得經營活動所得現金流量為負。

整體而言，客戶結算緩慢、收入減少、固定成本及開支三者共同造成了本公司2022財年嚴峻的財務狀況，影響了多個關鍵財務指標，對此我們需要審慎管理並適應。截至最後實際可行日期，COVID-19疫情對我們營運的影響已減退，本公司營運已恢復常態。董事認為，COVID-19疫情不會對我們的財務表現及業務運營造成重大不利影響。

近期發展及並無重大不利變動

自往績記錄期末以來，我們的財務及貿易狀況並無重大不利變動，且自2024年6月30日起直至本文件日期，並無發生會對本文件附錄一所載會計師報告所示資料造成重大影響的任何事件。

儘管如此，本公司預期截至2024年12月31日止年度的利潤預測可能主要因以下因素減少：(i)與我們的搬遷計劃有關的固定資產及使用權資產折舊以及租賃負債利息開支的增加（詳情載於「業務－物業－搬遷計劃」）；(ii)年內毛利率減少主要歸因於2024年根據我們的業務戰略及未來計劃增加直接人工成本及與員工招募及購買機械有關的折舊（詳情載於「未來計劃及[編纂]」），而我們保守預計僅於較後財政期間自我們計劃產生穩定的收入來源；及(iii)與[編纂]有關的一般及行政開支以及預計於[編纂]後產生的專業費用及開支增加。

監管框架

有關建設工程檢測檢驗資質規定的監管框架

建設部於2005年9月28日頒佈、住房和城鄉建設部（「住房和城鄉建設部」）於2022年12月29日重新頒佈並於2023年3月1日施行的《建設工程質量檢測管理辦法》及住房和城鄉建設部於2023年3月31日頒佈實施的《住房和城鄉建設部關於印發〈建設工程質量檢測機構資質標準〉的通知》，從事法規規定的質量檢驗業務的建設工程質量檢驗機構須取得相應的資質證書，並列明檢驗機構及人員的資質要求，以及相關監管部門的監管職責及範圍。根據2024年7月26日發佈的《住房城鄉建設部辦公廳關於實施〈建設工程質量檢測管理辦法〉〈建設工程質量檢測機構資質標準〉有關問題的通知》，在廣東省按照原資質標準取得資質證書的檢測機構，應於2024年10月31日前根據《建設工程質量檢測機構資質標準》申請重新核定。董事及我們的中國法律顧問預計在取

概 要

得「業務－經營戰略－擴充建設工程檢測服務，以取得《建設工程質量檢測機構資質標準》項下的綜合資質並加強我們現有的建設工程檢測檢驗服務」所述九項專項資質中的六項方面並無任何困難。本文件中，符合申請條件並符合前述過渡期限，且聯席保薦人在考慮以下因素後表示同意：(a)本公司已對2023年管理辦法和《建設工程質量檢測機構資質標準》規定的六項專項資質的相關資質要求進行檢討和檢查，發現除少量所需檢測設備短缺外，我們已滿足六項專項資質的所有其他要求(包括人員)；及(b)我們的中國法律顧問及聯席保薦人的中國法律顧問於2024年4月12日與茂名市住房和城鄉建設局的一名官員進行面談，該局負責官員經考慮新資質標準的要求及我們將配備所欠缺的少量檢測設備後，認為本公司取得該六項專項資質不存在任何障礙。詳情請參見本文件「監管概覽－有關建設工程檢測檢驗的法律法規－資質」。

有關境外上市的監管框架

於2023年2月17日，經國務院批准，中國證監會發佈《試行辦法》及相關指引，自2023年3月31日起施行。《試行辦法》全面完善及改革現行中國境內企業證券境外發行上市的監管制度。根據《試行辦法》，中國境內企業擬直接及間接向境外市場發行證券或者上市的，應當履行備案程序，並向中國證監會報送有關資料。

詳情請參見本文件「監管概覽－有關境外發行及上市的法規」。

我們的中國法律顧問認為，根據《試行辦法》，[編纂]應被視為境外發行及上市。因此，我們須於規定時限內就[編纂]向中國證監會備案。於2024年3月7日，我們已就[編纂]於中國證監會完成備案程序。

概 要

[編纂]

預計[編纂]相關[編纂]為[編纂]百萬港元(相當於人民幣[編纂]百萬元)，佔[編纂][編纂]的[編纂]%(基於指示性[編纂]範圍的中位數每股[編纂][編纂]港元並假設[編纂]未獲行使)。於往績記錄期間，我們產生[編纂]人民幣[編纂]百萬元，其中人民幣[編纂]百萬元已於往績記錄期間計入全面收益表，而餘下金額人民幣[編纂]百萬元直接歸屬於H股發行，將於[編纂]完成後自權益扣除。我們預計，[編纂]完成後將進一步產生[編纂]人民幣[編纂]百萬元，其中人民幣[編纂]百萬元將計入全面收益表，人民幣[編纂]百萬元直接歸屬於H股發行，將自權益扣除。

[編纂]總額主要包括就專業人士提供與[編纂]及[編纂]有關的服務而已付或應付予彼等的專業費用，分為[編纂]相關開支(包括(i)法律顧問及會計師的費用及開支[編纂]百萬港元(相當於人民幣[編纂]百萬元)；(ii)聘請[編纂]顧問提供支援服務的費用及開支[編纂]百萬港元(相當於人民幣[編纂]百萬元)，有關[編纂]顧問的進一步資料，請參閱本文件「財務資料—[編纂]」；及(iii)其他費用及開支[編纂]百萬港元(相當於人民幣[編纂]百萬元))，以及主要就根據[編纂][編纂]H股應付[編纂]的[編纂]相關開支(包括證監會交易徵費、聯交所交易費及會財局交易徵費)[編纂]百萬港元(相當於人民幣[編纂]百萬元)。

重大風險因素

我們的業務及行業面臨若干風險及不確定因素。部分重點風險如下：

- 我們的業務須遵守監管及行業規定，因此可能影響我們的業務運營方式且可能對我們的業務及經營業績產生不利影響。
- 我們的業務可能會受到中國房地產開發、建築及基礎設施行業發展的影響，其非我們所能控制。
- 我們的業務營運集中在廣東省茂名，而我們的業務、財務狀況及經營業績受該地區經濟狀況、政府政策或營商環境的發展狀況影響。
- 我們可能無法就業務營運獲得、保持或更新所需許可證、牌照、註冊或證書。

概 要

- 我們可能無法就業務營運維持或招聘合資格專業人員。
- 我們面臨客戶的信貸風險及我們的未結清貿易應收款項風險。
- 我們所處的行業競爭激烈。
- 我們服務的定價受若干關鍵因素影響，未能控制成本可能會對我們的盈利能力造成不利影響。
- 我們面臨產能限制的風險，可能會對我們的業務、經營業績及財務狀況造成重大不利影響。
- 我們的質量控制措施失效或未獲遵守，可能導致檢測結果不可靠或不準確，進而損害我們的聲譽及影響對我們服務的需求。
- 倘我們未能應對監管及行業標準下的技術要求變動，我們的業務可能會受到影響。

由於不同投資者可能對釐定風險的重大程度有不同解釋及標準，閣下在投資[編纂]前應審慎考慮本文件所載的全部資料，包括本文件第38頁「風險因素」所述的風險及不確定因素。