

業 務

概 覽

本公司主要從事建設工程檢測檢驗服務，服務對象為中國廣東省茂名的客戶。我們成立於2000年，總部設在茂名信宜市，多年來，我們來自建設工程檢測檢驗服務的收入不斷增長。我們提供一系列建設工程檢測檢驗服務，涵蓋業內所涉及的不同類型的檢測檢驗流程。我們主要提供包括地基基礎檢測服務、基礎設施及公共道路檢測服務、建築材料檢測服務以及建築結構檢測服務在內的建設工程檢測服務。此外，我們亦提供包括邊坡監測及基坑監測服務在內的建設工程檢驗服務。自2024年5月起，作為我們擴張計劃的一部分，我們繼續將建設工程檢測檢驗服務作為主要業務重點，同時開始多元化我們的服務，提供食品檢測服務，該業務於2024年前六個月為我們貢獻了12.3%的總收入。

根據灼識諮詢報告，建設工程檢測檢驗服務行業蘊含巨大的發展潛力。2023年，茂名建設工程檢測檢驗行業的市場總規模為人民幣389.8百萬元，預計2028年將達到人民幣614.6百萬元，2023年至2028年的複合年增長率為9.5%。多年來，主要得益於政府快速發展基礎設施的舉措，該行業亦呈現出穩步增長的態勢。茂名建設工程檢測檢驗行業自2019年至2023年的複合年增長率達11.1%。

我們的客戶群主要為中國建築業的參與者，包括私營及公共部門實體，如房地產開發商及建築公司、國有投資公司、相關中國政府機構及中國政府行政部門。該等客戶依賴我們的專業知識以確保其建築或基礎設施項目相關階段的質量、安全及合規。我們的檢測檢驗服務主要集中於私營商業及住宅建築項目以及公共建築及基礎設施項目。於2021財年、2022財年、2023財年及2024年前六個月，我們分別擁有268、182、279及196名客戶。我們致力於為客戶提供優質的檢測檢驗服務。我們在現有客戶及潛在客戶中的聲譽，對擴大及多元化我們的客戶群持續發揮關鍵作用。

於最後實際可行日期，我們擁有一支由106名僱員組成的隊伍，該等僱員合共持有179項由廣東省建設工程質量安全檢測和鑒定協會頒發及審批的檢測資質，能夠執行純熟可靠的檢測檢驗程序。其中55名為中國專門從事建設工程的合資格工程師，三名為食品及農產品專業的合資格工程師。本公司亦已獲得由廣東省市場監督管理局批准的共計39個與建設工程、產品及材料檢測、環境檢測、食品檢測及農業相關檢測有關的檢測檢驗服務類別的資質，並提供39個類別項下逾2,700個參數的檢測服務。

業 務

我們已獲得廣東省市場監督管理局頒發的檢驗檢測機構資質認定證書。該證書允許我們在開展業務時使用CMA(檢驗檢測機構資質認定)標識。CMA乃根據中國《計量法》的規定，由省級以上質檢部門對檢測機構的檢測能力及可靠性進行的一種認證及評價。此外，我們亦持有廣東省住房和城鄉建設廳頒發的建設工程質量檢測機構資質證書。作為一家檢測檢驗公司，我們須取得檢驗檢測機構資質認定證書。在開展建設工程相關檢測檢驗活動時，我們亦須取得建設工程質量檢測機構資質證書。該等證書對於證明我們具備提供可靠檢測檢驗服務的能力及資格至關重要。我們的市場聲譽主要建基於提供可靠的服務，而我們通過執行嚴格的質控措施來保持我們的標準。該等措施旨在確保我們始終堅持我們的服務標準。

我們的總部位於廣東省茂名信宜市，為茂名的客戶提供現場或試驗室檢測檢驗服務。憑藉(i)我們的國有背景；(ii)我們的斐然往績；(iii)我們在茂名建立的市場地位；及(iv)我們技術精湛人員所支持的經驗豐富的高級管理層，多年來我們來自檢測檢驗服務的收入不斷增長。

於往績記錄期間，我們的收入主要來自地基基礎檢測服務。於2021財年、2022財年、2023財年及2024年前六個月，來自地基基礎檢測服務的收入分別佔我們總收入的74.8%、56.2%、59.3%及61.8%。於2021財年、2022財年、2023財年及2024年前六個月，我們來自地基基礎檢測服務的收入分別為人民幣29.7百萬元、人民幣11.2百萬元、人民幣24.6百萬元及人民幣14.1百萬元。於2022財年，由於COVID-19疫情影響，地基基礎檢測服務產生的收入減少，因此，我們於2022財年完成的地基基礎服務訂單數量減少。有關詳情，請參閱下文「COVID-19疫情的影響」。由於2023年COVID-19疫情的影響逐漸消退，我們為公共部門項目提供的地基基礎檢測服務有所增長，我們於2023財年的地基基礎檢測服務收入有所增加。

業 務

下表列示於往績記錄期間按服務類型劃分的收入明細。

	2021財年		2022財年		2023財年		2024年前六個月	
	人民幣千元	%	人民幣千元	%	人民幣千元	%	人民幣千元	%
建設工程								
檢測服務								
地基基礎檢測服務	29,743	74.8	11,232	56.2	24,619	59.3	14,112	61.8
基礎設施及公共道路檢測服務	893	2.2	456	2.3	5,837	14.1	1,408	6.2
建築材料檢測服務	5,185	13.0	2,955	14.8	3,888	9.4	2,409	10.5
建築結構檢測服務	2,649	6.7	759	3.8	1,682	4.0	810	3.5
檢驗服務								
邊坡監測及基坑監測服務	1,311	3.3	4,564	22.9	5,474	13.2	1,292	5.7
食品檢測服務	—	—	—	—	—	—	2,799	12.3
總計	<u>39,781</u>	<u>100.0</u>	<u>19,966</u>	<u>100.0</u>	<u>41,500</u>	<u>100.0</u>	<u>22,830</u>	<u>100.0</u>

業 務

競爭優勢

我們相信，我們擁有若干關鍵優勢，使我們從競爭對手中脫穎而出，並使我們能夠在行業中進行有效競爭。

我們提供廣泛及全面的建設工程檢測檢驗服務及食品檢測服務，服務對象涵蓋私營及公共部門的多元化客戶群。

多年來，本公司一直提供一系列建設工程檢測檢驗服務。我們提供的服務包括地基基礎檢測、基礎設施及公共道路檢測、建築材料檢測、建築結構檢測以及邊坡監測及基坑監測服務。我們的多元化服務範圍讓我們能夠滿足廣泛的客戶需求，包括私營及公共部門實體，如房地產開發商、建築公司、國有投資公司、相關中國政府機構及中國政府行政部門。獲得36個不同的建設工程檢測檢驗服務類別的資質亦標誌著我們的專業知識及信譽。截至最後實際可行日期，我們提供的建設工程檢測檢驗服務涵蓋逾2,500個參數。如此全面的覆蓋範圍表明，我們有能力提供全面及精確的評測，滿足客戶的各種要求及確保符合行業標準。尤其是，我們地基基礎檢測服務的單樁豎向抗壓靜載檢測的噸位已提升至35,000 kN。根據灼識諮詢報告，在茂名前五大建設工程檢測檢驗服務提供商中，僅有包括本公司在內的兩家獲得進行靜載試驗所需的資質，試驗能力達35,000 kN或以上。我們亦是少數幾間在邊坡監測及地基基礎服務上可實行自動化流程的檢驗檢測機構之一。憑藉我們提供廣泛服務的能力，於往績記錄期間，我們能夠服務包括私營商業及住宅建築項目以及公共建築及基礎設施項目在內的目標客戶，從而鞏固我們的市場地位，並使收入來源趨於多元化。

我們作為國有企業的聲譽及信譽讓客戶認為我們更值得信任及可靠。我們的聲譽及信譽使我們成為關鍵檢測檢驗服務的首選。由於人們通常認為國有企業具有穩定性、責任感及堅守嚴格的質量標準，我們認為客戶通常會優先考慮與國有企業合作。我們的國有企業身份可強化該等預期，從而為客戶提供保證，即我們擁有必要的資源、專業知識及承諾，能夠提供可靠、準確的檢測檢驗服務。

於2024年前六個月，我們開始提供食品檢測服務並產生收入約人民幣2.8百萬元。我們認為，本公司的聲譽及可靠性為我們於2024年前六個月成功擴張以及未來業務增長及擴張的關鍵因素。

業 務

於2021財年、2022財年、2023財年及2024年前六個月，我們分別擁有268、182、279及196名客戶。於2021財年、2022財年、2023財年及2024年前六個月，我們來自國有投資公司、相關中國政府機構及中國政府行政部門的收入分別佔總收入的15.4%、39.3%、37.9%及46.9%。

該等優勢使我們成為業內備受信賴及青睞的建設工程檢測檢驗服務提供商。憑藉多樣化的服務項目及廣泛的參數覆蓋範圍，我們完全有能力滿足客戶不斷變化的需求，並在市場上保持領先地位。

我們戰略性地瞄準茂名三線至五線城市的市場。

本公司成立於2000年，總部設在茂名信宜市，我們來自檢測檢驗服務的收入不斷增長。

總部設在茂名信宜市賦予我們一項策略優勢。我們在地理位置上靠近粵西的城市，便於我們觸達客戶，提供及時服務。我們在本地開展業務，使我們能夠了解該等城市的獨特需求及動態。在該地區開展業務亦能使我們以相對較低的間接成本提供專業服務，包括降低交通及人工成本。此將對我們的盈利能力及財務業績產生積極影響，使我們能夠在保持優質服務的同時，提供具有競爭力的價格。多年來，我們已在該地區建立廣泛的人脈及合作網絡，從而增強我們有效服務客戶的能力。我們已與當地政府機構、建築公司及其他主要利益相關者建立關係，使我們能夠駕馭當地的商業環境，並與客戶密切合作。

於往績記錄期間，我們成功進入茂名部分三線至五線城市，包括高州市及化州市。該等城市正在經歷快速的城市化及基礎設施發展。隨著城市的擴張，新的建築項目不斷湧現，包括住宅小區、商業樓宇、工業設施及交通基礎設施。為確保該等項目的質量、安全及合規，對檢測檢驗服務的需求應運而生。隨著更為嚴格的法規及建築規範的實施，該等城市日益重視合規性及質控。地方當局對建築項目執行更高標準，以滿足安全及環保要求，從而亦推動對檢測檢驗服務的需求。

由於城市化、監管合規、質量保證需求及政府支持等因素，粵西三線至五線城市對建設工程檢測檢驗服務的需求日益增長。隨著該等城市的不斷發展壯大，預計對可靠的綜合檢測檢驗服務的需求將進一步增加。我們相信，我們過去的運營以及我們的戰略性服務定位為未來穩定增長奠定了堅實基礎。此外，憑藉我們穩定的客戶群及嚴格的質控，我們能夠繼續提供客戶選擇的可靠檢測檢驗服務。

業 務

我們已作出戰略佈局，可利用中國三線或以下城市政府政策推動的基礎設施加速發展。

根據灼識諮詢報告，中國低線城市的公共基礎設施建設正經歷增長。於2022年5月，國務院發佈了《關於推進以縣城為重要載體的城鎮化建設的意見》，該政策旨在提高縣級城市基礎設施的質量及效率。此外，中國政府實施的「鄉村振興」及廣東省發展和改革委員會推動的「百縣千鎮萬村高質量發展工程」鼓勵中國三線或以下城市的基礎設施發展。該等舉措帶動大量投資，用於道路、橋樑、供水系統、公共交通網絡、醫院及學校的升級改造，改善互聯互通及生活條件。對經濟適用房及經濟增長的關注吸引了投資，創造了就業機會，促進了整體發展。該等舉措亦推動城鄉一體化，縮小差距，促進區域均衡發展。因此，居民的生活質量得到提高，更容易獲得基本服務，旅遊機會增加，為該等城市的繁榮及文化保護作出貢獻。因此，基礎設施建設作為三線及以下城市的重點支柱產業，發揮著關鍵作用。具體而言，粵西(包括茂名)的經濟持續增長及基礎設施的大力發展，帶來對獨立檢測檢驗服務的持續旺盛需求。

多年來，我們已成功擴大服務範圍，以滿足不同類別客戶的需求，使我們能夠服務包括私營商業及住宅建築項目以及公共建築及基礎設施項目在內的客戶。加上我們瞄準粵西三線至五線城市的戰略方針，因此，我們能夠充分把握中國發展中城市基礎設施建設激增的機遇。因政府旨在促進區域均衡發展及釋放發展中城市的經濟潛力，該等城市正在經歷來自政府的大量投資及支持。

我們的專業知識及能力使我們能夠在認證建築材料質量、開展結構評估、執行安全檢驗及確保低線城市客戶遵守監管標準及規範方面，發揮至關重要的作用。隨著該等城市的不斷發展及吸引更多投資，我們作為可靠的檢測檢驗服務提供商的業務佈局及聲譽將變得尤為重要。我們的董事認為，由於我們熟悉低線城市政府的運作流程，我們可以預見，隨著該等城市的增長及發展，我們預計將獲得源源不斷的項目、持續的收入來源及拓展至新市場的潛力。

業 務

我們實施質控措施，以保持我們的服務標準及確保精確的檢測結果。

經過多年發展，本公司已在中國獲得建設工程質量檢測機構資質證書及檢驗檢測機構資質認定證書，而中國政府規定，從事建設工程檢測檢驗服務的機構必須獲得上述證書。

截至最後實際可行日期，我們擁有一支由106名僱員組成的隊伍，該等僱員合共持有179項由廣東省建設工程質量安全檢測和鑒定協會頒發及審批的檢測資質，用於開展不同類型的檢測檢驗流程，其中55名為中國專門從事建設工程的合資格工程師，三名為食品及農產品專業的合資格工程師，致力於為客戶提供全面可靠的檢測檢驗服務。該等工程師擁有各自領域所需的資格及認證，確保彼等具備提供高質量檢測服務的專業知識及能力。憑藉彼等的綜合知識及經驗，我們能夠以專業高效的方式滿足客戶的各種檢測檢驗需求。本公司非常重視員工的培訓及發展，以確保我們的團隊具備必要的技能及專業知識，從而提供高質量的檢測檢驗服務。我們投入資金為檢測檢驗人員及技術人員提供全面的培訓計劃，其中包括與我們行業相關的技術知識及實用技能。我們的培訓計劃涵蓋各個方面，包括行業法規、檢測方法、設備操作、安全協議及質控措施。通過投資於員工培訓及發展，我們確保團隊具備處理各種檢測檢驗項目所需的專業知識。上述致力於持續學習及技能提升，使我們能夠保持最高水平的熟練度，提供準確結果，並始終如一地滿足客戶對交付時間的期望。

此外，為確保我們所有服務的嚴格質控，我們制定了一套全面的標準化質控措施。我們在整個運營過程中始終如一地貫徹執行該等措施，我們的員工亦遵循相關措施。為滿足客戶的獨特要求和當地條件，我們為員工提供合規指導。為監督和執行該等嚴格的質控措施，我們任命了經驗豐富的質控人員，該等人員擁有豐富的現場專業知識，在監督我們的日常運營、確保遵守既定標準方面發揮著至關重要的作用。此外，我們已成立專門的質控團隊，負責制定及實施質控措施。該團隊負責監控我們整個網絡的合規情況，從而確保始終如一地提供優質服務。截至最後實際可行日期，我們的質控團隊由16名成員組成，包括質控部的九名全職成員及另外七名來自其他部門的代表成員。值得注意的是，我們的質控團隊由在建設工程檢測檢驗行業擁有逾13年相關經驗的張月娥女士領導。

業 務

我們的質控團隊成員平均擁有10年的相關經驗，反映了彼等對該領域的深刻理解並擁有專長。豐富的經驗使我們能夠通過定製質控措施有效滿足客戶的特定需求，確保以經濟高效的方式獲得最大滿意度。通過實施嚴格的質控措施，我們在提供優質高效的服務方面實現了高度穩定性。此種方法有助於降低我們運營中固有的運營風險，確保平穩可靠的服務交付。

我們的檢測檢驗能力持續展示出高度準確性，我們在評測及出具檢測報告後，概無出現過重大延誤及客戶或政府質疑或事故或質量不合格的情況。我們在服務過程中採用一絲不苟的方法，確保主動發現並解決潛在問題，降低風險並保持評測項目的完整性及質量。我們致力於提供可靠及值得信賴的結果，為我們在業內贏得聲譽及信譽。

我們的管理團隊以其領導能力及承諾而備受認可。

本公司由一支富有遠見、兢兢業業的管理團隊領導，該團隊在公司顯著的業務增長中發揮了關鍵作用。領導公司團隊的是賴鋒先生，其擔任公司董事會主席兼總經理，在建築行業的業務管理及質量工程領域擁有逾23年的經驗。其專業知識及戰略領導能力在推動我們取得成功方面發揮了重要作用。

在賴先生的領導下，我們精心組建了一支由具有豐富經驗和專業知識的人員組成的管理團隊。該團隊包括黃飛先生、麥家瑜女士及張喜華先生，彼等為我們的發展做出了寶貴貢獻。團隊的共同努力促進了強大的協同效應，通過結合不同技能和背景，形成了一種有效且有凝聚力的管理風格。

我們的管理團隊成員建立了密切的工作關係，並對我們的優勢有深刻了解，使彼等能夠無縫協作。此種協作方式對於推動我們的發展與成功至關重要。有關我們管理團隊的詳細資料，請參閱本文件「董事、監事及高級管理層」。

經營戰略

我們的長期目標是成為粵西領先的檢測檢驗服務提供商之一，利用我們在建設工程檢測檢驗服務方面的經驗和專業知識，將我們的業務擴展到中國的其他檢測檢驗領域。為此，我們打算實施一項包含以下關鍵領域的經營戰略。

業 務

擴充建設工程檢測服務，以取得《建設工程質量檢測機構資質標準》項下的綜合資質並加強我們現有的建設工程檢測檢驗服務。

由廣東省住房和城鄉建設廳頒發的建設工程質量檢測機構資質證書，將按照《建設工程質量檢測機構資質標準》的規定，將檢測資質分為2023年管理辦法下的綜合資質及專項資質兩類。根據《建設工程質量檢測機構資質標準》，專項資質將分為九項，包括(i)建築材料及構配件；(ii)主體結構及裝飾裝修；(iii)鋼結構；(iv)地基基礎；(v)建築節能；(vi)建築幕牆；(vii)市政工程材料；(viii)道路工程；及(ix)橋樑及地下工程。

為獲得綜合資質，機構須符合多項條件，其中包括：

- (i) 取得五項特定專項資質(即(i)建築材料及構配件(或市政工程材料)；(ii)主體結構及裝飾裝修；(iii)鋼結構；(iv)地基基礎；及(v)建築節能)及其他兩項專項資質；
- (ii) 具備設備及能力，以就《建設工程質量檢測機構資質標準》所訂明的全部九項專項資質的所有必備參數開展檢測檢驗；及
- (iii) 擁有最低數量的具備特定資質的技術人員。

為開展本公司的所有現有建設工程檢測檢驗業務，我們必須取得九項專項資質中的六項。該等資質包括(i)建築材料及構配件；(ii)主體結構及裝飾裝修；(iii)地基基礎；(iv)建築節能；(v)市政工程材料；及(vi)道路工程。考慮到我們現有的能力及資質，董事預計，實施新標準後，我們將能取得該六項專項資質。於最後實際可行日期，實施條例尚未正式發佈，因此，尚未提供根據新標準取得新的資質證書及取得專項資質的申請程序。**[編纂]**後，我們將遵守實施條例並於本公司的年度報告及/或中期報告中披露取得六項專項資質的最新進展。

業 務

我們的董事及中國法律顧問均預見在取得上述九項專項資質中的六項、滿足申請要求及符合上述過渡截止日期方面並無任何困難且聯席保薦人經考慮下列因素後表示同意：

- (a) 本公司已根據2023年管理辦法及《建設工程質量檢測機構資質標準》審閱及審查六項專項資質的相關資格認定要求，並發現除少量現時可從市場購買的所需檢測設備短缺外，主要包括(i)用於檢測建築材料及構配件的氯離子電位滴定法檢測儀及吸水率測定儀；(ii)用於檢測主體結構及裝飾裝修的非金屬超聲探傷儀及推出儀；(iii)用於檢測地基基礎的重錘及導向架及基樁高應變檢測儀；(iv)用於檢測建築節能的導熱系數測定儀及穩態熱傳遞性質測定系統；及(v)用於檢測市政工程材料的可見分光光度計及纖維圖像分析儀。我們已就採購所需設備制定採購計劃並取得報價。於最後實際可行日期，我們已開始採購部分所需檢測設備，並預期於2024年10月前完成安裝。我們將於實施條例發佈後一個月內採購並安裝餘下所需檢測設備。購置及安裝所需設備總成本預期約為人民幣932,000元。我們的董事相信本公司有充足的財務資源可用於實施該採購計劃。除所披露者外，我們已符合六項專項資質的所有其他要求(包括人員)；及
- (b) 在我們的中國法律顧問及聯席保薦人的中國法律顧問於2024年4月12日與茂名市住房和城鄉建設局的官員(據我們的中國法律顧問告知，該官員為根據2023年12月公開徵求意見但尚未公佈的廣東省建設工程質量檢驗機構新資質條件實施細則(徵求意見稿)，受委託審批茂名市建設工程質量檢測機構資質和負責本公司專項資質申請審查工作的政府行政主管機關的主管官員)進行的訪談中，經審查本公司就六項專項資質相關資格認定標準的評估，結合相關資質認定標準，該局的該負責人經考慮新資質標準及我們將配備所欠缺的少量檢測設備後，認為本公司取得六個專項資質並無任何阻礙。我們預期將於實施條例頒佈後一次性申請六項專項資質。此外，我們的中國法律顧問、聯席保薦人的中國法律顧問及茂名市住房和城鄉建設局於2024年5月28日與廣東省住房和城鄉建設廳的兩名官員(據我們的中國法律顧問告知，彼等為廣東省建設工程質量檢測機構上級行政主管部門的主管官員)進行面談，該等官員確認，根據《廣東省住房和城鄉建設廳關於印發委託實施建設工程質量檢測機構資質審批工作方案的通知》等法律法規，廣東省住房和城鄉建設廳已委託地級

業 務

以上市住房城鄉建設部門，包括茂名市住房和城鄉建設局，實施建設工程質量檢測機構資質審批，除非住房和城鄉建設部未來發佈規則禁止此項委託；地級以上市住房和城鄉建設部門有權批准並授予資質而無須進一步取得廣東省住房和城鄉建設廳同意。此外，據悉由於住房和城鄉建設部尚未發佈相關實施條例，廣東省的實施條例亦尚未確定。據廣東省住房和城鄉建設廳的受訪官員告知，鑑於實施條例尚未發佈，本公司目前持有的資質證書在2024年7月31日後仍將有效，本公司獲准照舊開展建設工程質量檢測業務，且廣東省住房和城鄉建設廳將出台相關政策應對該情況，以確保企業有充足的時間申請新的資質證書，而行政部門亦有充足的時間根據新的資質標準對申請進行審查。基於上文所述，我們的中國法律顧問認為，茂名市住房和城鄉建設局的有關官員作出的上述確認不大可能被住房和城鄉建設上級行政部門質疑或撤銷。

業 務

作為擴張計劃的一部分，我們擬於2025年底前取得全部九項專項資質，並於2027年底前最終取得《建設工程質量檢測機構資質標準》項下的綜合資質。本公司為取得九項中餘下三項專項業資質(即(i)鋼結構；(ii)建築幕牆；及(iii)橋樑及地下工程)的行動計劃如下：

	要求	截至最後 實際可行日期的情況	滿足要求的行動計劃 及預期時間表
1. 資歷及信譽	1.1 檢測機構須為具有獨立法人資格的企業、事業單位或依法成立的合夥企業，並具備不少於三年的質量檢測工作經歷。	已滿足。	不適用
	1.2 機構須具有良好的社會聲譽，近三年未發生過一般及以上工程質量安全責任事故。	已滿足。	不適用

業 務

	要求	截至最後 實際可行日期的情況	滿足要求的行動計劃 及預期時間表
2.人員	<p>2.1(a)技術負責人應具有工程類專業高級或以上技術職稱，質量負責人應具有工程類中級或以上職稱，且均應具有5年以上質量檢測工作經歷；及(b)主要人員數量須滿足《建設工程質量檢測機構資質標準》附件《主要人員配備表》規定要求。</p> <p>詳情請參閱本文件「監管概覽－有關建設工程檢測檢驗的法律法規－資質」。</p>	<p>(a) 已滿足。</p> <p>(b) 除下文載列於第2.1.1、第2.1.2及第2.1.3的欠缺少數主要人員外，本公司已滿足主要人員要求。</p>	請參閱載於下文2.1.1、2.1.2及2.1.3的行動計劃。
	<p>2.1.1對於鋼結構專項資質，機構應有不少於一名二級註冊結構工程師，且具有兩年以上質量檢測工作經歷。技術人員應不少於15人，其中具有三年以上質量檢測工作經歷的工程類中級及以上技術職稱人員不少於四人、工程類高級及以上技術職稱人員不少於兩人。</p>	已滿足。	不適用

業 務

	要求	截至最後 實際可行日期的情況	滿足要求的行動計劃 及預期時間表
	2.1.2 對於建築幕牆專項資質，機構的技術人員應不少於15人，其中具有三年以上質量檢測工作經歷的工程類中級及以上技術職稱人員不少於四人、工程類高級及以上技術職稱人員不少於兩人。	我們擁有逾15名技術人員，其中具有三年以上質量檢測工作經歷的工程類中級及以上技術職稱人員三人。	我們將於2025年底申請建築幕牆專項資質前使用[編纂][編纂]僱傭三名技術人員，其中具有三年以上質量檢測工作經歷的工程類中級及以上技術職稱人員一人、工程類高級及以上技術職稱人員兩人。
	2.1.3 對於橋樑及地下工程專項資質，機構應有不少於一名一級註冊結構工程師、一名註冊土木工程師(岩土)，且具有兩年以上質量檢測工作經歷。技術人員應不少於15人，其中具有三年以上質量檢測工作經歷的工程類中級及以上技術職稱人員不少於四人、工程類高級及以上技術職稱人員不少於兩人。	我們擁有： (a) 一名具有兩年以上質量檢測工作經歷的一級註冊結構工程師和兩名具有兩年以上質量檢測工作經歷的註冊土木工程師(岩土)； 及 (b) 逾15名技術人員，其中具有三年以上質量檢測工作經歷的工程類中級及以上技術職稱人員四人。	我們將於2025年底申請橋樑及地下工程專項資質前使用[編纂][編纂]僱傭兩名具有三年以上質量檢測工作經歷的工程類高級及以上技術職稱人員。

業 務

	要求	截至最後 實際可行日期的情況	滿足要求的行動計劃 及預期時間表
3. 檢測設備及場所	3.1(a) 檢測機構的質量檢測設備設施基本齊全，檢測設備儀器功能、量程、精度，配套設備設施滿足所申請專項資質的全部必備檢測參數要求；及(b) 機構有滿足工作需要的固定工作場所及質量檢測場所。	(a) 除具備載列於3.1.1至3.1.3的檢測參數計量能力外，我們有能力對三項專項資質的所有其他必要檢測參數進行檢測。 (b) 我們有滿足工作需要的固定工作場所及質量檢測場所。	我們已制訂本公司業務戰略及未來計劃所載的採購計劃，就三項專項資質(即鋼結構、橋樑及地下工程以及建築幕牆)採購額外設備。詳情請參閱本章節「經營戰略」及本文件「未來計劃及[編纂]」。
	3.1.1 鋼結構： (a) 鋼材及焊接的彎曲強度、拉伸強度、伸長率及厚度偏差； (b) 焊縫的光學質量及內部缺陷； (c) 鋼結構防腐及耐熱塗層的厚度；及 (d) 高強度錨桿及緊固件的防滑等級及韌性；	除以下計量能力外： (a) 焊縫的光學質量及內部缺陷； (b) 鋼結構的防腐及耐熱塗層的厚度；及 (c) 高強度錨桿及緊固件的防滑等級及韌性， 本公司有能力對鋼結構的所有其他必要檢測參數進行檢測。	我們擬使用[編纂][編纂]購買若干檢測設備，包括但不限於將於2024年底前購買數字超聲探傷儀、磁粉探傷儀、塗層測厚儀、針式測厚儀、通用布洛維硬度計及抗滑移系數測定儀等檢測設備。

業 務

	要求	截至最後 實際可行日期的情況	滿足要求的行動計劃 及預期時間表
	<p>3.1.2 建築幕牆：</p> <p>(a) 密封膠的邵式硬度、相容性及剝離性能、結構密封膠的拉伸粘合強度及石材密封膠的污染物測量；</p> <p>(b) 建築玻璃的傳熱系數、透射率特性及太陽熱增益系數以及中空玻璃密封性能；及</p> <p>(c) 幕牆的氣密性、水密性、抗風性及層間變形以及幕牆安裝後的抗拉承載力；</p>	<p>除以下計量能力外：</p> <p>(i) 密封膠的邵式硬度；</p> <p>(ii) 建築玻璃的傳熱系數及透射率特性以及中空玻璃密封性能；及</p> <p>(iii) 幕牆的氣密性、水密性、抗風性及層間變形以及幕牆安裝後的抗拉承載力，</p> <p>本公司有能力對建築幕牆的所有其他必要檢測參數進行檢測。</p>	<p>我們擬使用內部資源所得款項購買若干檢測設備，包括但不限於將於2025年底前採購邵氏硬度計、紫外分光光度計、傅里葉紅外光譜儀及中空玻璃露點測試儀。</p>

業 務

	要求	截至最後 實際可行日期的情況	滿足要求的行動計劃 及預期時間表
	<p>3.1.3 橋樑及地下工程：</p> <p>(a) 橋樑結構及構築物的靜態應變、動態應變、位移、模態參數(包括頻率、模態形狀、阻尼系數)、纜索拉力強度、承載能力、橋樑線形、動撓度、靜撓度、結構尺寸、軸線偏差、垂直度、混凝土強度、混凝土碳化深度、鋼筋位置及保護層厚度、氯離子含量；及</p> <p>(b) 地下工程結構及構築物的橫向尺寸、錨桿抗拔強度、襯砌厚度及密實度、表面平整度、鋼筋網尺寸、錨桿長度、錨桿密實度、導管件的幾何尺寸、偏差及橢圓度、混凝土強度、鋼筋位置及保護層厚度。</p>	<p>除以下計量能力外：</p> <p>(a) 橋樑結構及構築物的靜態應變、動態應變、位移、模態參數、纜索拉力強度、承載能力、動撓度、靜撓度、結構尺寸及垂直度；及</p> <p>(b) 地下工程結構及構築物的橫向尺寸、錨桿抗拔強度、襯砌厚度及密實度、錨桿長度、錨桿密實度、偏差及橢圓度以及混凝土強度，</p> <p>本公司有能力對橋樑及地下工程的所有其他必要檢測參數進行檢測。</p>	<p>我們擬使用[編纂][編纂]及內部資源購置若干檢測設備，包括但不限於將於2025年底前採購靜態應變測量與採集設備、電阻應變計、振弦式應變計、動靜態信號測試系統、位移計數據採集系統、傾角計、振動信號採集與分析設備、測振傳感器、橋樑結構計算分析軟件、地質雷達及錨桿無損檢測儀。</p>

業 務

	要求	截至最後 實際可行日期的情況	滿足要求的行動計劃 及預期時間表
4.管理水平	4.1 檢測機構須擁有完善的組織機構和質量管理體系，有健全的技术、檔案等管理制度。	已滿足。	不適用
	4.2 機構應擁有信息化管理系統，質量檢測活動全過程可追溯。	已滿足。	不適用

本公司已審閱及審查2023年管理辦法及《建設工程質量檢測機構資質標準》下九項中餘下三項專項資質的相關資格認定要求，並發現除欠缺上表所述的少量所需檢驗設備及技術人員外，我們符合三項專項資質的所有其他要求。經考慮本公司為滿足專項資質的相關資質要求僅需購置相關檢測設備及招聘相關技術人員，且本公司已制定相應的採購及招聘計劃以滿足要求，董事、中國法律顧問預計我們在獲得餘下三項專項資質方面不會有困難且聯席保薦人表示同意。據我們估計，取得三項專項資質的相關成本包括：(a)購買及安裝所需設備人民幣3.3百萬元；及(b)增聘技術人員每月人民幣363,000元。

為此，我們計劃撥出[編纂][編纂]的人民幣[編纂]百萬元及人民幣[編纂]百萬元用於購置檢測設備，以分別滿足(i)鋼結構；(ii)橋樑及地下工程的專項資質要求。有關該計劃的實施情況，請參見本文件「未來計劃及[編纂]」。

此外，我們計劃通過購置更多檢測設備以加強就以下各項提供檢測檢驗服務的能力：(i)地基基礎；(ii)建築節能；及(iii)主體結構及裝飾裝修。我們預計[編纂][編纂]的人民幣[編纂]百萬元將用於為購置檢測設備提供資金。有關該計劃的實施情況，請參見本文件「未來計劃及[編纂]」。

業 務

於最後實際可行日期，我們擁有106名僱員，其中，55名為中國專門從事建設工程的合資格工程師。為取得綜合資質，我們計劃增聘具有三年以上質量檢測工作經歷的工程類專業中級或以上技術職稱人員，包括20名具有工程類專業高級或以上技術職稱的人員，將我們的員工隊伍擴大到約180名技術人員。我們預計[編纂][編纂]的人民幣[編纂]百萬元、人民幣[編纂]百萬元、人民幣[編纂]百萬元及人民幣[編纂]百萬元將用於為增聘合計84名技術人員從事(i)鋼結構；(ii)建築幕牆；(iii)橋樑及地下工程；及(iv)其他建設工程檢測檢驗領域工作提供資金。有關該計劃的實施情況，請參見本文件「未來計劃及[編纂]」。

擴大我們的資質範圍及達到指定的人員配置要求，將使我們能夠提升產能，並提供全方位的建設工程檢測服務。董事認為，獲取全部九項專項資質並最終獲得綜合資質，將提升我們於現有市場的地位，並使我們能夠進入新市場。這將使我們能夠參與更大規模的項目，滿足客戶對優質綜合服務日益增長的需求。該擴張計劃與我們的目標一致，即成為粵西建設工程檢測檢驗領域的領先提供商。

同時，為鞏固我們在茂名的競爭優勢，我們計劃撥出[編纂][編纂]的人民幣[編纂]百萬元及人民幣[編纂]百萬元分別用於(i)提升我們的靜載荷測試設施，使其承載力達50,000 kN，以獲得更高資質；及(ii)為現有檢測設備購置新型號，以提升檢測的準確性及質量。有關該計劃的實施情況，請參見本文件「未來計劃及[編纂]」。

鞏固我們在茂名的現有市場地位，拓展我們的服務範圍至粵西的三線至五線城市。

我們的總部位於茂名信宜市，於往績記錄期間服務於茂名地區的客戶，於2021財年、2022財年、2023財年及2024年前六個月，我們產生的所有收入均來自茂名，尤其是來自信宜市、高州市、化州市及電白區，總收入分別為人民幣39.8百萬元、人民幣20.0百萬元、人民幣41.5百萬元及人民幣22.8百萬元。

未來三年，我們打算進一步加強在茂名的服務，包括鞏固在電白區、高州市及化州市的現有市場地位，並向茂名的茂南區擴展。根據灼識諮詢報告，預計茂名建設工程獨立檢測檢驗行業市場規模於2024年、2025年及2026年將分別達人民幣419.4百萬元、人民幣458.5百萬元及人民幣496.6百萬元。該市場規模為我們拓展服務提供了大量潛在機會，因為大多數住宅建築、市政項目及政府基礎設施項目均需要相關建設工程檢測檢驗技術服務。因此，我們計劃深化在茂名的業務。

業 務

此外，我們亦計劃擴展服務據點，積極與粵西其他三線至五線城市(如湛江市、雲浮市、陽江市)合作，以拓寬業務覆蓋範圍，接觸更多茂名以外的潛在客戶。根據灼識諮詢報告，預計湛江市、雲浮市及陽江市的建設工程獨立檢測檢驗服務市場規模總和於2024年、2025年及2026年將分別達人民幣466.8百萬元、人民幣498.2百萬元及人民幣531.7百萬元。

經考慮與客戶的距離、交通便利程度及營商環境等因素，我們首先計劃在湛江市設立分公司。該新分公司將配備必要的基礎設施、設備及資源，以便在該地區提供全面的檢測檢驗服務。

我們亦計劃於2025年底收購粵西一家從事建設工程檢測檢驗的公司，其擁有成熟的客戶群。我們將考慮符合以下標準的收購目標：(a)註冊地址位於粵西；(b)於上一財政年度錄得的收入介於人民幣10.0百萬元至人民幣20.0百萬元(相當於10.9百萬港元至21.8百萬港元)之間；(c)有充足的營運資金用於業務運營；(d)有足夠的員工及足夠數量的技術人員以滿足中國地基基礎工程檢測機構的人員配備要求(即收購目標的專業技術人員中從事工程樁檢測工作三年以上並具有高級或者中級職稱的不得少於四名，其中一人為註冊岩土工程師)；(e)擁有成熟客戶群，包括國有投資公司、相關中國政府機構及中國政府行政部門；(f)合資格申請地基基礎專項資質；及(g)未捲入將對該收購目標業務、財務狀況或經營業績有重大不利影響的任何訴訟或仲裁程序，或存在任何不合規情況。截至最後實際可行日期，我們尚未就潛在收購進行任何商業磋商或訂立任何意向書或協議，亦無確定任何具體的收購目標。本公司對收購目標於粵西的位置並無特定偏好。然而，董事預計收購目標將不會位於廣東省湛江市。據我們的董事所知，市場上有不少於10家公司符合上述選擇標準。

此外，我們亦計劃在目標城市招聘具有建設工程檢測檢驗服務專業知識的本地人才，包括具有相關工程資質及質控經驗的專業人員，並提供全面的培訓計劃，確保分公司的員工熟知我們的服務標準、質控措施及行業最佳實踐。

我們亦將積極與目標市場的當地政府部門、建築公司、開發商及其他相關機構建立聯繫，以促進合作及建立互惠互利的夥伴關係。我們將通過參加相關行業協會、會議及社交活動，展示我們的能力並與目標區域及地區的主要利益相關方建立關係。

業 務

我們預計[編纂][編纂]的人民幣[編纂]百萬元將用於為上述戰略提供資金。有關該計劃的實施詳情，請參見本文件「未來計劃及[編纂]」。

使我們的檢測檢驗服務多元化，擴展至食品及農業、交通及消防等領域。

根據灼識諮詢報告，由於客戶檢測需求的多樣性，全面的網絡服務能力對滿足該等需求至關重要。鑑於檢測需求的分散性及多樣性，檢測機構需具備廣泛的產品組合及專業周到的「一站式」服務。考慮到中國房地產開發行業目前的增長情況，我們已認識到管理運營風險及實現客戶群多元化的重要性。根據該戰略，我們計劃將我們的服務產品拓展至新領域。該擴張將使我們能夠開拓更多的市場，接觸到更廣泛的客戶。通過服務多元化，我們旨在增強業務的穩定性及可持續性，同時把握新增長機遇。我們的目標是通過涉足新領域，特別是食品及農產品檢測檢驗、交通建設檢測檢驗及消防檢測檢驗，擴展我們的檢測檢驗服務範圍。該擴展將使我們能夠滿足更廣泛的客戶需求，並在該等領域提供全面的解決方案。

我們擬將我們的服務進一步擴展至：(i) 食品及農產品檢測檢驗，專注於重金屬、微生物、添加劑、食品中的農業化學品、藥材、飼料殘留物及抗生素檢測；(ii) 交通建設檢測，包括高速公路、國道及省道等道路基礎設施及建築結構的檢測；及(iii) 消防檢測檢驗，包括對自動報警系統、自動噴水滅火系統、消防栓系統等防火系統及建築物內的其他消防安全措施進行評估。

根據灼識諮詢報告：

- (i) 受政府及消費者對食品安全高度關注的推動，近年來茂名食品及農產品檢測檢驗行業收入持續增長，2019年至2023年的複合年增長率為7.9%，2023年達人民幣112.6百萬元，且2028年預期達人民幣205.6百萬元，2023年至2028年的複合年增長率為12.8%。於2023年，市場總規模為人民幣112.6百萬元，其中，主要市場參與者約佔市場份額的50%，小型參與者及未滿足的需求佔市場份額的餘下50%；

業 務

- (ii) 2023年，茂名交通建設檢測檢驗市場規模達人民幣52.4百萬元，2019年至2023年的複合年增長率為14.5%。展望未來，由於國家對橋樑及交通設施質量要求的不斷提高，預計茂名交通建設檢測行業將保持強勁的增長勢頭，預期達人民幣98.2百萬元，2023年至2028年的複合年增長率為13.4%。於2023年，市場總規模為人民幣52.4百萬元，其中，主要市場參與者約佔市場份額的70%，小型參與者及未滿足的需求佔市場份額的餘下30%；及
- (iii) 到2028年，粵西消防檢測檢驗行業預計將實現市場規模人民幣66.6百萬元。消防檢測檢驗行業受政府政策影響較大，與多個行業(包括建築及建材行業以及工業部門)存在較強的相關性。於2023年，市場總規模為人民幣51.1百萬元，其中主要市場參與者佔市場份額的75%，小型參與者及未滿足的需求佔市場份額的餘下25%。

截至最後實際可行日期，我們已獲得廣東省市場監督管理局批准的開展若干食品檢測的資質。我們計劃於2024年第三季度申請有關農產品檢測的農產品質量安全檢測機構考核合格證書資質。該業務將主要來自茂名信宜市的長期客戶，例如市場監督管理局及學校。於最後實際可行日期，我們已計劃就購買相關設備以及相關實驗室的裝修及安裝工程以及聘用技術人員投入總計人民幣17.6百萬元，其中已使用人民幣12.1百萬元及人民幣5.5百萬元計劃將於2026年年底支付。我們認為我們能夠把握茂名食品及農產品檢測行業的本地需求，原因如下：(i)我們認識到食品及農產品的易腐性，因此計劃利用我們在距離上靠近客戶的優勢提供及時服務；(ii)我們已取得廣東省市場監督管理局頒發的可進行若干食品及農產品檢測的資質證書，及擁有七名具備進行食品檢測資質的技術人員；(iii)通過在建設工程檢測檢驗領域20年的經驗及作為一家國有企業，我們在茂名建立良好的聲譽及品牌知名度。我們相信客戶會更信任及依賴我們的服務；及(iv)人們對食品及農產品的質量及可追溯性的認識不斷提高。

同時，我們計劃於2024年開始申請交通建設檢測資質。我們認為，我們能夠把握茂名交通建設檢測行業的本地需求，原因如下：(i)出於交通成本以及檢測現場的設備安裝所需人手及檢驗人員的考慮，客戶傾向於選擇本地公司；(ii)利用我們於道路工程及材料檢測(與交通建設檢測類似)方面的知識，我們能夠為客戶提供可靠的運輸服務；(iii)除設備要求外，我們已符合中

業 務

國交通建設檢測檢驗機構的其他資質要求。我們將於2024年底前取得有關交通檢測資質證書；及(iv)我們在建設工程檢測檢驗領域深耕逾20年及於茂名建立良好聲譽。我們相信，倘客戶需要交通檢測服務，我們很可能成為其首選服務提供商。

此外，我們亦計劃於2026年收購粵西一家持有消防檢測檢驗所需資質的公司。目標收購對象為中小型檢測服務公司，在其服務領域保有良好的業務運營往績記錄及具備目標業務規模。我們認為，我們可把握粵西消防檢測行業的需求，原因如下：(i)由於我們的大量客戶來自建築及基礎設施項目，故於其運營及管理過程中，在相關施工階段完成後，會對消防檢測檢驗服務有需求。因此，我們認為，我們經營歷史所積累的客戶群將有助我們擴展消防檢測檢驗服務；及(ii)利用本公司在建設檢測檢驗行業的資深地位及良好信譽、品牌知名度以及我們作為國有企業的背景，我們可為我們的收購目標提供的消防檢測檢驗服務背書。

鑑於上述情況，我們擬將[編纂][編纂]的人民幣[編纂]百萬元、人民幣[編纂]百萬元及人民幣[編纂]百萬元分別用於將我們的服務類型擴展至(i)食品及農業；(ii)交通建設；及(iii)消防檢測檢驗領域。有關該計劃的實施情況，請參見本文件的「未來計劃及[編纂]」。

通過將檢測服務多元化至上述新領域，我們旨在擴大我們所提供服務的範圍，滿足客戶不斷變化的需求，並成為建設工程檢測檢驗、食品及農業檢測、消防檢測檢驗及交通建設檢測領域的全面解決方案提供商。

我們的業務模式

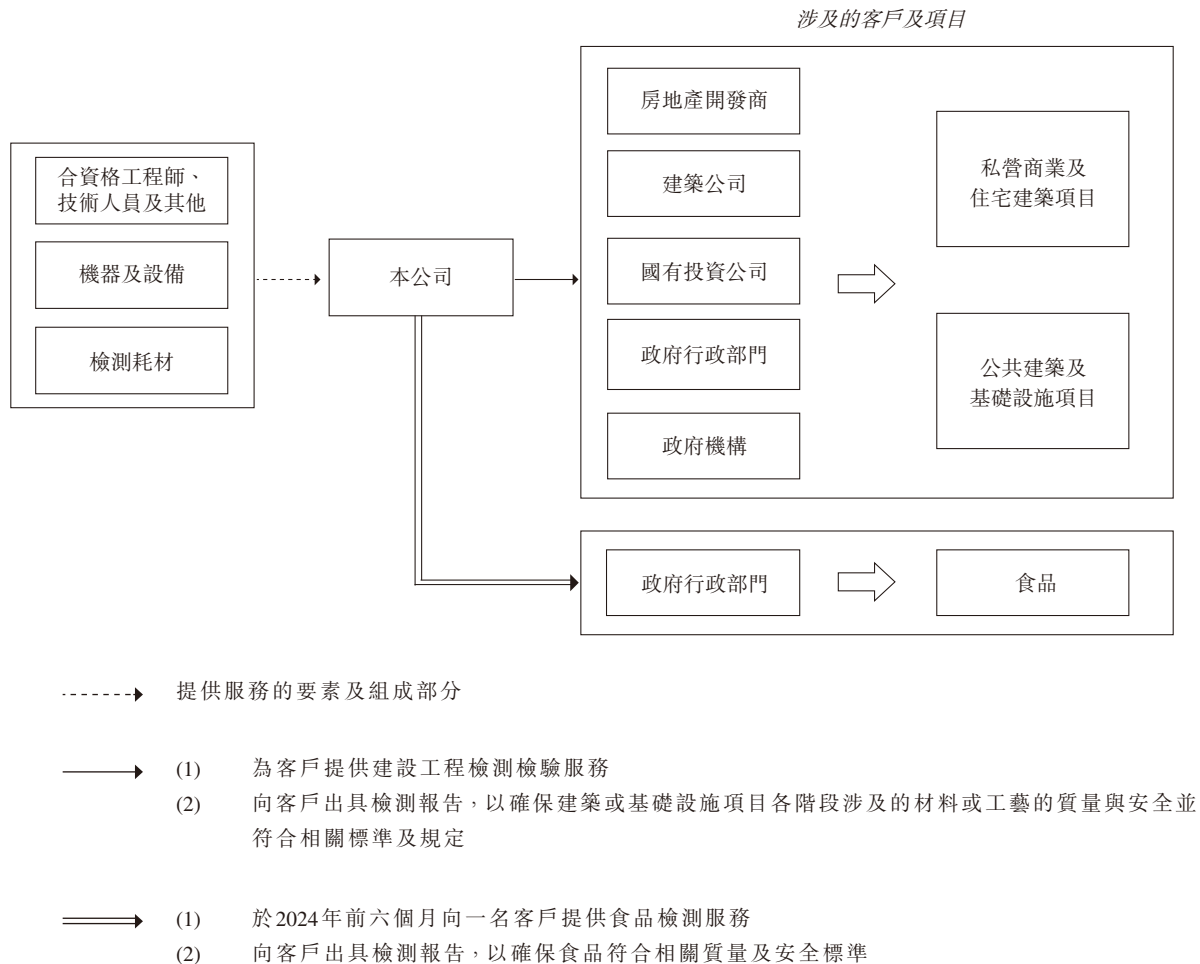
我們為建築業的客戶提供各種建設工程綜合檢測檢驗服務。我們的檢測服務主要包括地基基礎檢測服務、基礎設施及公共道路檢測服務、建築材料檢測服務及建築結構檢測服務，而我們的檢驗服務包括邊坡監測及基坑監測服務。自2024年5月起，我們亦開始提供食品檢測服務。

業 務

我們的客戶主要包括房地產開發商、建築公司、國有投資公司、相關中國政府機構及中國政府行政部門。我們的建設工程檢測檢驗服務涵蓋私營商業及住宅建築項目以及公共建築及基礎設施項目的主要階段，我們自2024年5月起開始提供的食品檢測服務涵蓋各類食品(如水果、蔬菜、茶葉及雞蛋)，我們對該等食品進行檢測以評估該等產品是否符合相關國家法定質量及安全標準。

為提供檢測檢驗服務，我們會依賴合資格的檢測檢驗人員及技術人員、從相關公司及製造商採購的檢測檢驗設備以及所採購的日常檢測過程所需的檢測耗材。

下圖說明本公司的業務鏈：



業 務

於最後實際可行日期，我們已獲得由廣東省市場監督管理局根據檢驗檢測機構資質認定證書批准的39個類別的與建設工程、產品及材料檢測、環境檢測、食品檢測及農業相關檢測有關的檢測檢驗服務。39個類別載列如下：

建設工程

1. 地質勘察—岩土工程測試檢測
2. 地質勘察—岩土工程勘察
3. 地質勘察—岩土工程監測
4. 地質勘察—工程測量
5. 地質勘察—地質勘測
6. 工程材料—建設工程材料
7. 工程環境—建築物理及節能
8. 工程環境—環境工程
9. 工程設備—建築設備
10. 工程設備—建築施工機具及安全防護用品
11. 工程實體—道路工程
12. 工程實體—地基基礎
13. 工程實體—工程監測與測量
14. 工程實體—工程結構及構配件
15. 工程實體—幕牆、門窗、屋面系統
16. 工程實體—橋樑工程
17. 工程實體—隧道
18. 公路交通—附屬工程
19. 公路交通—工程材料

業 務

- 20. 公路交通—機電工程
- 21. 公路交通—路基路面工程
- 22. 公路交通—橋樑工程
- 23. 公路交通—水運工程
- 24. 公路交通—交通安全設施
- 25. 公路交通—隧道
- 26. 水利水電工程

產品及材料檢測

- 27. 建材產品
- 28. 金屬製品—結構性金屬製品
- 29. 金屬製品—其他金屬製品
- 30. 日用化工產品—塗料
- 31. 陶瓷產品—建築陶瓷
- 32. 電子電氣—低壓
- 33. 電子電氣—電線電纜
- 34. 電子電氣—高壓
- 35. 電子電氣—電器
- 36. 傢俱—傢俱

環境檢測

- 37. 空氣和廢氣

食品檢測

- 38. 食品

農業相關檢測

- 39. 農產品

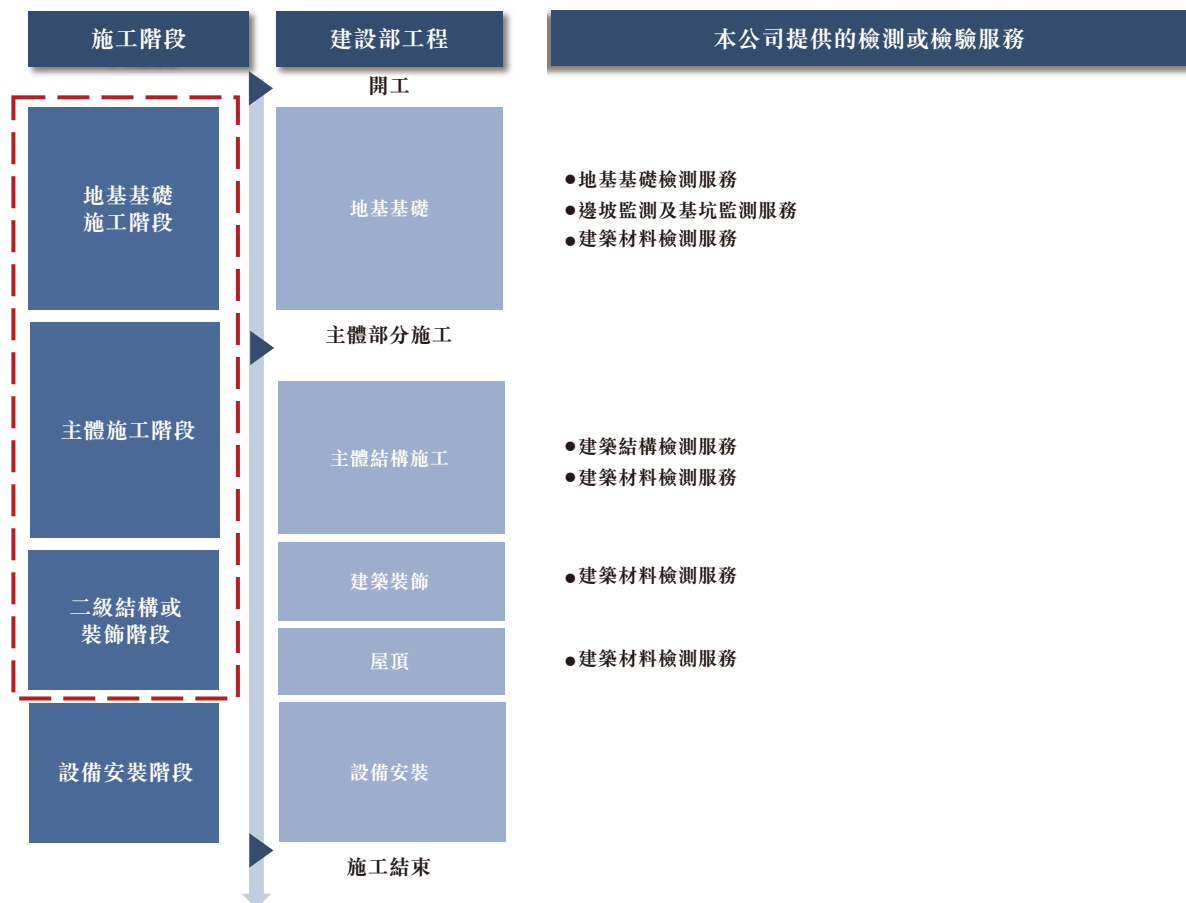
業 務

我們提供39個類別項下超過2,700個參數的檢測服務。該等參數顯示我們可提供全面檢測服務支持建築及其他行業。通過獲得多個類別的認證並涵蓋一系列不同的參數，我們能夠就各項服務開展大量的檢測類型，各檢測類型均提供用於執行檢測的方法或方式，而檢測類別及參數則界定該等檢測類型所評估的特定領域或特徵。

客戶在整個建築或基礎設施項目的不同階段均需要我們的建設工程檢測檢驗服務。我們協助從事建築或基礎設施項目的客戶確保符合監管標準、優化性能並提高建築物及基礎設施的整體質量及安全性。通過提供可靠準確的結果，我們幫助客戶確保遵守合同標準，並確認建築或基礎設施項目的相關部分或階段的質量。

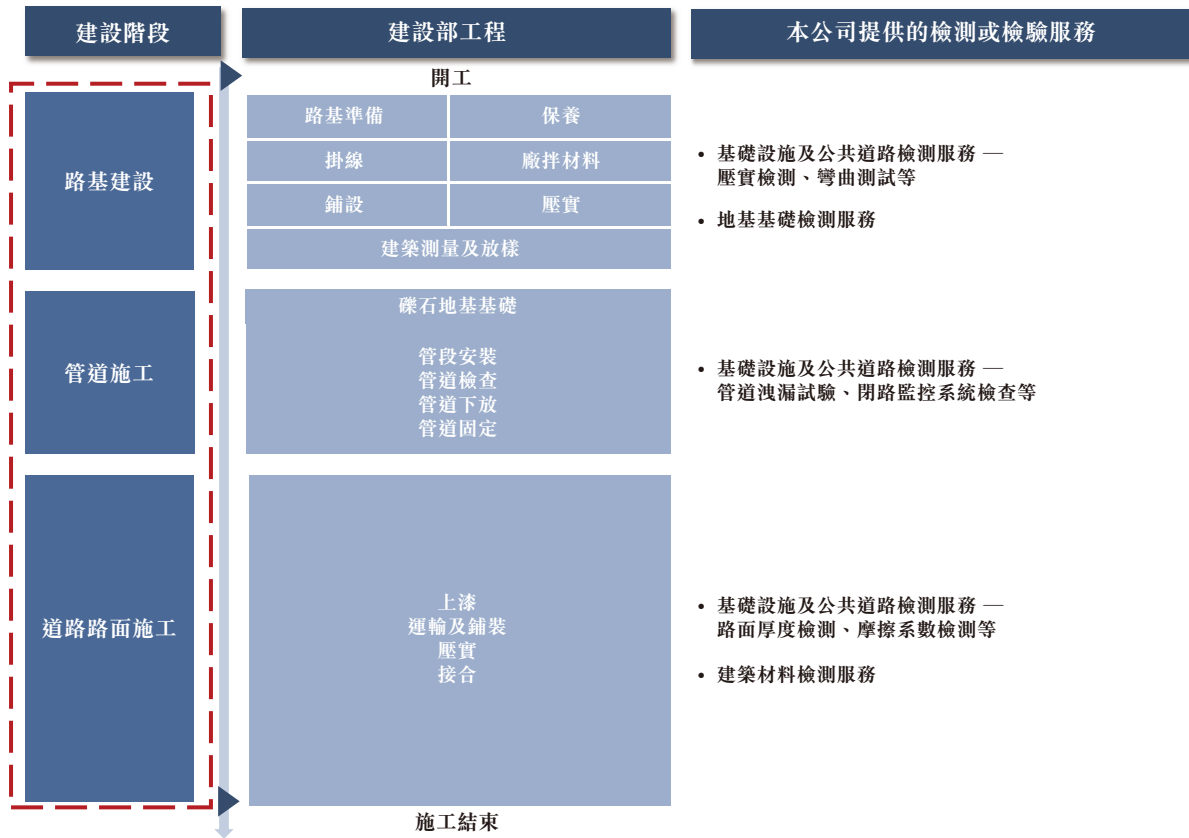
下圖說明建築項目及基礎設施項目的主要階段，以及需要我們的建設工程檢測檢驗服務的階段。

建築項目



業 務

基礎設施項目 — 公共道路



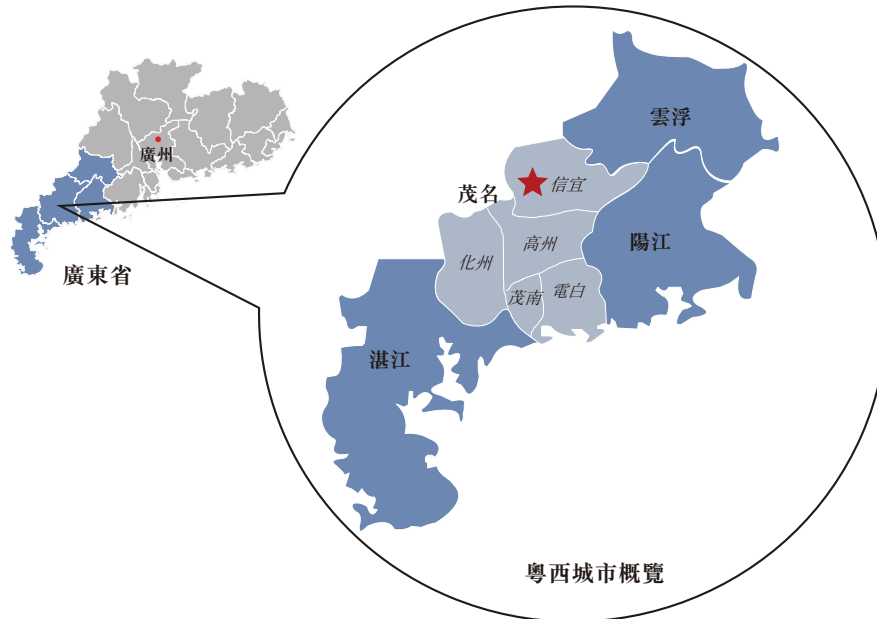
 * 我們的服務範圍

我們的總部位於廣東省茂名信宜市，我們的專業團隊主要向位於茂名的建築工地提供建設工程檢測檢驗服務。我們亦於信宜市設有兩個內部試驗室，涵蓋多項試驗室功能，為客戶進行建築材料樣本質量檢測。我們的試驗室配有先進的檢測儀器，並由熟練技術人員操作。我們自2024年5月起提供的食品檢測服務亦主要於我們的實驗室由具備相關食品檢測資質的熟練技術人員進行。我們提供檢測服務的員工包括在指定建築工地進行現場檢測的現場人員及在試驗室或(就若干食品檢測而言)在指定地點進行分析檢測的技術人員。我們的服務以嚴格的質控措施為後盾，確保為客戶提供的檢測檢驗服務的質量。更多詳情，請參見本節下文「—質量控制」。

業 務

茂名為我們的主要市場，我們於2021財年、2022財年、2023財年及2024年前六個月產生的所有收入均來自我們於茂名所提供的服務。

以下地圖說明於2024年6月30日我們的總部及服務據點的位置：



附註：

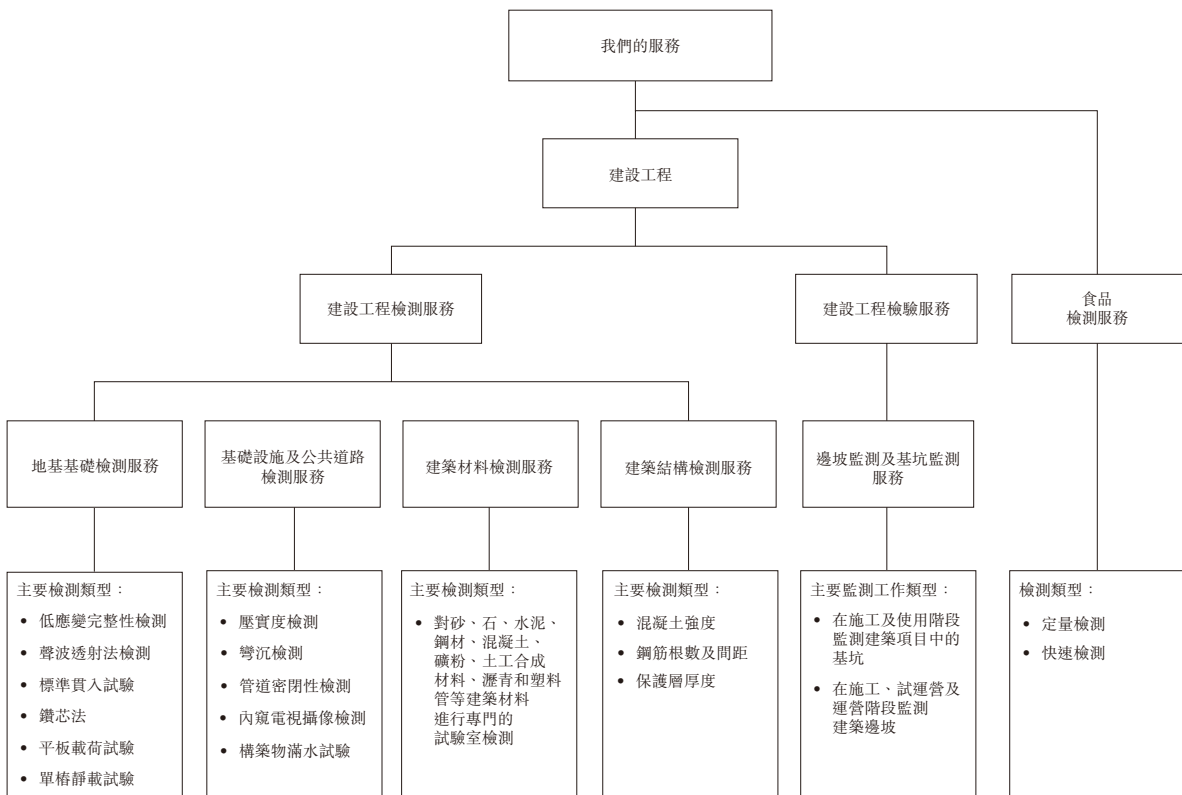
- (1) 湛江市為三線城市；茂名市及陽江市為四線城市；雲浮市為五線城市。
- (2) 我們的總部位於茂名信宜市。於往績記錄期間，我們產生的所有收入均來自茂名，尤其是來自信宜市、高州市、化州市及電白區。
- (3) 作為我們擴張計劃的一部分，我們擬在茂名茂南區以及粵西其他城市（如湛江市、雲浮市、陽江市）擴大我們的服務範圍。詳情請參見本節「一經營戰略」。

業 務

我們的服務

我們為客戶提供各種建設工程綜合檢測檢驗服務，其中(1)我們的檢測服務包括(i)地基基礎檢測服務；(ii)基礎設施及公共道路檢測服務；(iii)建築材料檢測服務；及(iv)建築結構檢測服務，以及(2)我們的檢驗服務包括(v)邊坡監測及基坑監測服務。此外，自2024年5月起，作為我們擴張計劃的一部分，我們繼續將建設工程檢測檢驗服務作為主要業務重點，同時開始多元化我們的服務，提供食品檢測服務，該業務於2024年前六個月為我們貢獻了12.3%的總收入。

下圖說明我們提供的主要服務：



業 務

下表列示於往績記錄期間按服務類型劃分的收入明細。

	2021財年		2022財年		2023財年		2024年前六個月	
	人民幣千元	%	人民幣千元	%	人民幣千元	%	人民幣千元	%
建設工程								
檢測服務								
地基基礎檢測服務	29,743	74.8	11,232	56.2	24,619	59.3	14,112	61.8
基礎設施及公共道路檢測服務	893	2.2	456	2.3	5,837	14.1	1,408	6.2
建築材料檢測服務	5,185	13.0	2,955	14.8	3,888	9.4	2,409	10.5
建築結構檢測服務	2,649	6.7	759	3.8	1,682	4.0	810	3.5
檢驗服務								
邊坡監測及基坑監測服務	1,311	3.3	4,564	22.9	5,474	13.2	1,292	5.7
食品檢測服務	-	-	-	-	-	-	2,799	12.3
總計	<u>39,781</u>	<u>100.0</u>	<u>19,966</u>	<u>100.0</u>	<u>41,500</u>	<u>100.0</u>	<u>22,830</u>	<u>100.0</u>

各類服務的增長驅動因素載列如下：

- 地基基礎檢測服務 : 公共建築及基礎設施建設項目數量增加^(附註)。
- 基礎設施及公共道路檢測服務 : 道路及排水管道等基礎設施項目增加^(附註)。
- 建築材料檢測服務 : 有材料檢測需求的公共建築及基礎設施建設項目數量增加^(附註)。此外，道路交通類市政項目中瀝青等材料的檢測會催生新的檢測需求。
- 建築結構檢測服務 : 公共建築建設項目的數量增加^(附註)。

業 務

- 邊坡監測及基坑監測服務 ： 公共建築及基礎設施建設項目數量增加^(附註)。
- 食品檢測服務 ： 政府已加強與食品有關的監管，政府對合規性的要求以及公司及個人對自檢的需求均有所增加。於2024年5月，國家市場監督管理總局發佈《食品安全風險管控清單》，旨在加強對食品安全的相關監督檢查。

附註：根據灼識諮詢報告，在於低線城市推行的《鄉村振興》及《百縣千鎮萬村高質量發展工程》等相關政府政策的推動下，粵西地區經濟的持續增長及基礎設施的大力發展催生了對獨立檢測檢驗服務的旺盛需求。粵西對基礎設施建設的持續關注預計將推動市政設施建設及公共建築建設檢測檢驗行業的增長，預計2023年至2028年的複合年增長率分別為13.1%及10.3%。詳情請參見本文件「行業概覽」。

建設工程檢測服務

地基基礎檢測服務

我們專門為私營及公共建築或基礎設施項目提供地基基礎檢測服務。我們參與地基質量檢測與評估工作的各個方面，以及已完工基樁的質量評估。

我們的工作範圍包括根據客戶的指示或相關施工圖紙的設計使用不同方法進行檢測，以確保地基工程的質量。我們採用的一些主要檢測類型包括：

- **低應變完整性檢測**：該方法通過在樁頂施加輕微的振動，測量樁隨時間變化在速度和力量方面的反應。通過波動理論對振動變化加以分析，我們能夠判定樁身長度的整體狀況。我們亦可透過檢查振動模式來識別任何異常或問題，如樁身裂縫或空隙。

業 務

- **聲波透射法檢測：**該方法涉及使用透過專門放置的聲波管傳播的聲波，通過測量該等聲波通過混凝土時在傳播時間、頻率及振幅方面的變化情況，我們可以評估現澆混凝土樁及地下連續牆結構的質量。
- **標準貫入試驗：**該廣泛使用的方法涉及用質量為63.5kg的穿心錘，以76cm的落距，將標準規格的貫入器，自鑽孔底部預打15cm，記錄再打入30cm的錘擊數。該試驗方法有助於評估土的物理力學特性。
- **鑽芯法：**該方法涉及鑽取芯樣，確定樁長(牆深)、樁(牆)底沉渣厚度。其亦用於鑑別岩石地基性狀、樁(牆)持力層岩土性狀，並通過芯樣特徵、芯樣試件抗壓強度評估混凝土灌注樁、地下連續牆、複合地基增強體、水泥土牆的施工質量。
- **圓錐動力觸探：**該方法判定土的物理力學特性。使用標準質量的重錘，以一定高度的落距，將標準規格的圓錐形探頭貫入土中，並記錄達到該深度所需的錘擊數。根據打入土中一定距離所需的錘擊數判定土的物理力學特性。
- **平板載荷試驗：**該方法是對天然地基、處理土地基、複合地基的表面逐級施加豎向壓力，測量其沉降隨時間的變化，以確定其承載能力與變形參數。對天然地基與處理土地基亦稱為淺層平板載荷試驗，對複合地基通常稱為複合地基平板載荷試驗，對深層地基通常稱為深層(深井)平板載荷試驗。
- **岩石地基載荷試驗：**該試驗在完整、部分完整或破裂的岩石地基上進行，目的是評估該等地基基礎的承載力及變形參數，不論其是用作天然地基或樁基。該試驗亦稱為岩基載荷試驗。

業 務

- **單樁靜載試驗：**該方法涉及在樁頂部逐級施加豎向壓力、豎向上拔力或水平推力。測量樁頂部隨時間產生的沉降、上拔位移或水平位移，以確定相應的單樁豎向抗壓承載力、單樁豎向抗拔承載力及單樁水平承載力。
- **基礎錨桿抗拔試驗／支護錨桿與土釘驗收：**該試驗涉及對錨頭或土釘逐級施加拉力，直至最大可承受水平。我們通過測量錨頭或土釘隨時間的位移情況來確定其是否滿足拉拔強度。該方法通常用於在驗收測試期間評估基礎錨桿及土釘性能。

建築施工項目的地基基礎工程施工階段及公共道路或公路基礎設施項目的路基施工階段均須採用上述地基基礎檢測方法。

該等檢測技術可用於確保建築項目中地基系統的質量及可靠性。通過進行全面檢測與評估，我們可幫助確保建築環境的結構完整性及安全性。我們在地基基礎檢測方面的專業知識及經驗使我們能夠為建築業的客戶提供有價值的見解與建議。

於往績記錄期間，我們大部分收入來自地基基礎檢測服務。於2021財年、2022財年、2023財年及2024年前六個月，我們來自地基基礎檢測服務的收入分別為人民幣29.7百萬元、人民幣11.2百萬元、人民幣24.6百萬元及人民幣14.1百萬元，分別佔我們同年／同期總收入的74.8%、56.2%、59.3%及61.8%。

基礎設施及公共道路檢測服務

我們主要為市政道路項目提供基礎設施及公共道路檢測服務，通過物理檢測來評估各種道路構件的質量及完整性。

部分常用的物理檢測類型載列如下：

- **壓實度檢測：**該檢測測量壓實的道路建築材料的密度佔規定標準密度的百分比。公共道路或公路基礎設施項目的路基施工階段、基礎設施項目的管道施工階段及基礎設施項目的基層施工階段通常須進行該檢測。
- **彎沉檢測：**該檢測測量在特定載荷下路基或路面表面的垂直位移，可得知總變形值或回彈變形值(以0.01 mm計)，表明發生的垂直變形值。公共道路或公路基礎設施項目的路基施工階段及基礎設施項目的基層施工階段通常須進行該檢測。

業 務

- **管道密閉性檢測：**排水管道安裝完成後，應按以下要求進行管道功能性試驗：(a) 壓力管道應按規定進行壓力管道水壓試驗。該試驗分為預試驗和主試驗階段，試驗合格的判定依據分為允許壓力降值和允許滲水量值，按設計要求確定；設計無要求時，應根據工程實際情況，選用其中一項值或同時採用兩項值作為試驗合格的最終判定依據；(b) 無壓管道應按規定進行管道的嚴密性試驗。嚴密性試驗分為閉水試驗和閉氣試驗，按設計要求確定；設計無要求時，應根據工程實際情況選擇閉水試驗或閉氣試驗。該檢測對於評估管道的功能性至關重要。

基礎設施項目的管道施工階段通常須採用該方法。

- **內窺電視攝像檢測：**內窺電視攝像檢測乃指使用安裝在機器人設備上的專業攝像機對管道或其他地下管道的內部進行目視檢測。該方法有助於識別管道系統內的任何堵塞、裂縫、變形或其他結構性問題。其可實現有效評估及維修規劃，便於及時維修或更換，確保市政道路的順暢運行。

基礎設施項目的管道施工階段通常須進行該檢測。

- **構築物滿水試驗：**水池結構建造完成後，將以水為介質進行滲漏檢測。此外，水處理構築物在完工後必須進行全面的滿水試驗。厭氧池在通過滿水試驗後，亦須進行氣密性檢測。

於我們的客戶提出檢測水處理構築物的特定要求時須進行該檢測。

- **路面厚度檢測：**該檢測適用於路面結構層厚度的測量。挖坑法適用於基層或砂石路面的厚度測試，鑽芯法適用於瀝青面層、水泥混凝土路面板和能夠取出完整芯樣的基層厚度測試。

公共道路或公路基礎設施項目的瀝青混凝土路面面層或水泥混凝土路面面層施工過程中通常須進行該檢測。

業 務

- **摩擦系數檢測：**該檢測使用數字式擺式儀測量無刻槽水泥路面及瀝青路面的英國擺式儀刻度值(BPN，一項摩擦系數值)。該檢測的目的為評估路面的摩擦性能。

公共道路或公路基礎設施項目的瀝青混凝土路面面層或水泥混凝土路面面層施工過程中通常須進行該檢測。

- **滲水系數檢測：**該檢測測量的是在規定的初始水頭壓力下，單位時間內滲入路面規定面積的水的體積，單位為毫升/分鐘(ml/min)。瀝青路面的滲水性能乃反映瀝青路面混合料級配組成的間接指標，亦為瀝青路面水穩定性的重要指標。滲水性能評估對評價路面整體性能至關重要。

公共道路或公路基礎設施項目的瀝青混凝土路面面層施工過程中通常須進行該檢測。

- **平整度檢測：**該檢測測量路面表面相對於理想平面的豎向偏差，通常以最大間隙、顛簸累積值及國際平整度指數為表徵。

公共道路項目的瀝青混凝土路面面層施工過程中通常須進行該檢測。

- **構造深度檢測：**該檢測測量規定區域內路面表面開口空隙的深度，亦稱為宏觀紋理深度，測量單位為毫米(mm)。宏觀紋理深度是表徵路面粗糙度的一種形式。其與路面摩擦系數均為評價路面防滑性能的專業技術指標。

公共道路項目的水泥混凝土路面面層施工過程中通常須進行該檢測。

作為基礎設施及公共道路檢測服務的一部分，我們還可能應客戶要求，對市政道路項目中使用的瀝青原料、礦粉、水泥及土工合成材料等相關材料進行實驗室檢測。通過對相關市政道路材料進行物理檢測以及實驗室檢測，我們為市政道路基礎設施項目的整體質量、耐久性及安全性作出貢獻。

業 務

於2021財年、2022財年、2023財年及2024年前六個月，我們來自基礎設施及公共道路檢測服務的收入分別為人民幣0.9百萬元、人民幣0.5百萬元、人民幣5.8百萬元及人民幣1.4百萬元，分別佔我們同年/同期總收入的2.2%、2.3%、14.1%及6.2%。

建築材料檢測服務

建築材料檢測是建築項目的一個重要方面，旨在分析及評估建築所使用各種材料的質量。其涉及對砂、石、水泥、鋼材、混凝土、礦粉、土工合成材料、瀝青和塑料管等材料進行檢測。檢測目的是收集有關建築材料屬性及性能的準確可靠數據。

建築施工項目中的地基基礎工程施工階段及初步建築結構工程階段以及基礎設施項目中的路基施工、管道施工、基層施工及路面面層施工通常需進行相關建築材料檢測。

我們的客戶通常會向我們提供來自建築工地的建築材料樣本，我們會在實驗室對該等樣本進行專門的實驗室檢測。該等檢測旨在評估各種材料的強度及其他相關特性。

通過進行材料檢測，建築專業人員可就材料選擇作出明智決策，確保符合法規及標準，評估材料對特定應用的適用性，並最終提高建築項目的質量及性能。

於2021財年、2022財年、2023財年及2024年前六個月，我們來自建築材料檢測服務的收入分別為人民幣5.2百萬元、人民幣3.0百萬元、人民幣3.9百萬元及人民幣2.4百萬元，分別佔我們同年/同期總收入的13.0%、14.8%、9.4%及10.5%。

建築結構檢測服務

建築結構檢測對建築施工尤為重要，主要是對正負零(通常是地面)以上建築主體結構的關鍵部件及參數進行評估。建築施工項目的整個建築結構工程階段均須進行建築結構檢測。

具體而言，主要檢測類型包括：

- **混凝土強度**：檢測混凝土抗拉強度，確保其符合所要求規格，並能承受預期荷載。
- **鋼筋根數及間距**：核實主體結構施工中所用鋼筋的根數及間距，以確保鋼筋按照設計要求正確安裝。

業 務

- **保護層厚度**：測量保護層厚度，以確認其符合規定要求。
- **樓板厚度**：測量樓板厚度，以確認是否符合設計規範。
- **沉降觀測**：測量及評估地面垂直運動，特別是結構的沉降。根據建築物設置的觀測點與水準點測點進行觀測，測其沉降程度用數據表達。

於2021財年、2022財年、2023財年及2024年前六個月，我們來自建築結構檢測服務的收入分別為人民幣2.6百萬元、人民幣0.8百萬元、人民幣1.7百萬元及人民幣0.8百萬元，分別佔我們同年/同期總收入的6.7%、3.8%、4.0%及3.5%。

建設工程檢驗服務

邊坡監測及基坑監測服務

基坑監測涉及在建築基坑施工及使用階段，對基坑及周邊環境的安全狀況、變化特徵及其發展趨勢實施的定期或連續巡查、量測、監視以及數據採集、分析、反饋活動。該檢測採用儀器量測、現場巡視等手段及方法以及其他技術來確保基坑及其周邊環境的安全。

邊坡監測涉及在建築邊坡施工、試運營及運營階段期間開展的量測、監視、數據採集、分析及反饋活動，以評估邊坡的安全狀況、變化、特徵及其發展趨勢。該檢測採用儀器量測等多種手段及方法。

通過提供邊坡及基坑監測服務，我們確保對邊坡狀況及基坑穩定性進行全面評估，並及早發現潛在風險。該等監測服務有助於及時採取干預措施，將危險降至最低，並保持邊坡及基坑的結構完整性，從而為建築項目的安全與成功作出顯著貢獻。

建築施工項目中的基坑開挖及土方回填階段通常須進行邊坡監測及基坑監測。部分基礎設施項目亦可能需要進行該等監測。

於2021財年、2022財年、2023財年及2024年前六個月，我們來自邊坡監測及基坑監測服務的收入分別為人民幣1.3百萬元、人民幣4.6百萬元、人民幣5.5百萬元及人民幣1.3百萬元，分別佔我們同年/同期總收入的3.3%、22.9%、13.2%及5.7%。

業 務

食品檢測服務

自2024年5月起，我們亦開始提供食品檢測服務。食品檢測主要涉及對送檢樣品中的農藥殘留物及食品添加劑進行檢測及評估，以評估產品的理化質量特性，確保產品符合國家相關質量及安全標準。

我們受負責信宜市食品市場監管工作的中國政府行政部門的委託，對各類食品(如水果、蔬菜、茶葉和雞蛋)進行政府規定的抽樣檢測。

我們的食品檢測主要涉及兩類檢測方法，包括定量檢測及快速檢測。我們根據客戶制定的指定檢測計劃對食品進行定量檢測及快速檢測，以確保其產品符合相關質量及安全標準。

定量檢測涉及進行定量分析或檢測的過程，以準確測量和確定樣本中特定成分或污染物(如不同類型的農藥殘留)的含量或數量。

快速檢測是一種能迅速在樣本中檢測到多種目標物質的方法。快速檢測作為初始篩查工具，操作時需要的樣本製備及技術專業知識極少。所需的分析時間與進行定量檢測相比通常較短。

定量檢測及快速檢測均主要於我們的試驗室由具備相關食品檢測資質的熟練技術人員對所採集的樣本進行。在若干情況下，就快速檢測而言，我們須直接在食品市場或客戶指定的其他地點進行檢測，我們的技術人員將攜帶檢測設備前往指定地點進行必要的檢測。

我們於2024年前六個月從食品檢測服務所得的收入為人民幣2.8百萬元，佔該期間我們總收入的12.3%。

主要服務流程

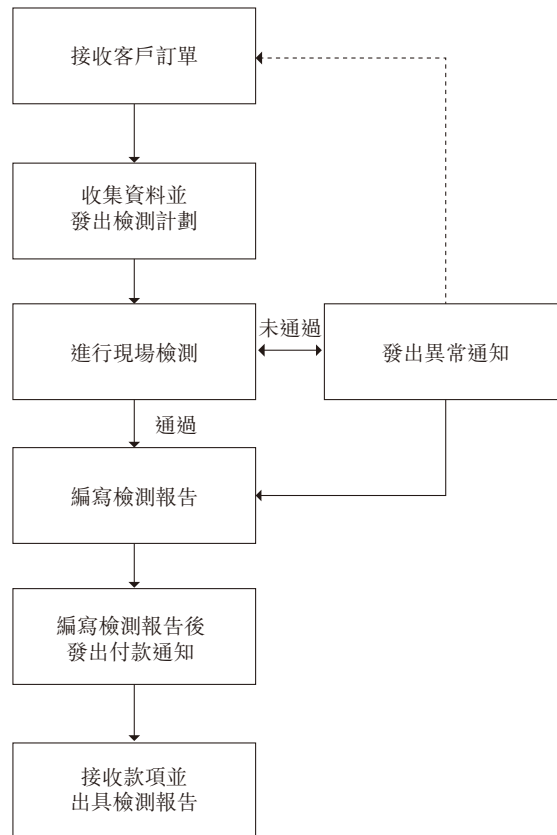
我們的服務流程包括現場檢測檢驗與實驗室檢測。我們為地基基礎檢測服務、基礎設施及公共道路檢測服務、建築結構檢測服務以及邊坡監測及基坑監測服務進行現場服務，我們為建築材料檢測服務進行實驗室檢測，並根據客戶要求為特定材料進行實驗室檢測，作為基礎設施及公共道路檢測服務的一部分。就我們自2024年5月起提供的食品檢測服務而言，彼等主要為實驗室檢測，部分為應要求的現場檢測。

業 務

現場建設工程檢測檢驗服務流程

我們的地基基礎檢測服務、基礎設施及公共道路檢測服務、建築結構檢測服務以及邊坡監測及基坑監測服務主要在相關施工或基礎設施項目現場進行，通常包括以下主要部分：(1)接收客戶訂單；(2)收集資料並發出檢測計劃；(3)進行現場檢測；(4)編寫檢測報告(倘檢測結果為未通過，則發出異常通知，須再進行檢測)；(5)發出付款通知；及(6)接收款項並出具檢測報告。我們的服務流程遵循標準化程序及嚴格的質控措施，確保以經濟高效的方式為客戶提供準確結果。

下圖說明典型的現場檢測服務流程。



- 接收訂單。我們的客戶通常會通過各種渠道(如本公司網站、社交媒體公眾號或其他各方轉介)聯繫我們並下單。於部分情況下，本公司不同檢測檢驗部門亦會作出內部轉介，即客戶於接受一項檢測服務(如地基基礎檢測)後，其相關工程項目亦會需要其他檢測服務(如材料檢測服務)，而地基基礎檢測部門會將客戶轉介至材料檢測部門。

業 務

- **收集資料並發出檢測計劃。**在收到訂單後，我們將向客戶查詢工程資料，包括但不限於相關檢測要求（如相關的施工圖紙及建築或基礎設施工程的地質數據）。我們的綜合管理部門會制定檢測計劃，包括但不限於檢測方法及相關標準以及項目預期工作量，並由我們的技術負責人員進行審核。檢測計劃隨後將提交予我們的客戶、相關工作單位及監理單位確認。我們的技術負責人員將考慮各種因素，包括法規要求及我們的資源能力，以確定測試計劃是否適合該項目。一般情況下，我們須於兩日至五日內完成項目評估。一旦檢測計劃獲得批准，我們將與客戶訂立正式服務合同。
- **進行現場檢測。**在現場檢測之前，我們的檢測人員將與施工現場各方協調，做好檢測前的準備工作。我們的檢測人員將向我們的綜合管理部門申請相關的檢測設備，並將設備運至現場。

在現場檢測期間，數據收集過程會在我們的客戶、相關工作單位及監理單位等責任方在場的情況下有條不紊地進行。檢測結束後，我們的檢測人員將返回總部分析數據並獲得初步結論。

- **發出異常通知。**倘結果顯示不符合任何行業規定及指定設計要求，我們將生成異常通知並發送給客戶。我們建議客戶亦向相關市級質量安全監督部門以及參與建築項目的責任方（包括設計單位、施工單位及監理單位）發送異常通知。客戶通常會收取修改後的施工圖紙，收到客戶的新訂單後，我們將再進行檢測。倘未發現檢測不合格的情況，檢測結果將傳達至我們的客戶，標誌著後續施工階段的開始。我們的檢測人員將整理原始記錄表、分析數據並得出檢測結果。
- **編寫檢測報告及付款通知。**現場檢測結束後，不論檢測結果通過與否，我們將編寫初步的電子版檢測報告。檢測報告將由我們的檢測人員簽字。我們將對報告進行核實及由我們的部門主管審查並由我們的總經理最終批准。我們將於編寫檢測報告後向客戶開具發票，然後通知客戶付款。

除若干合同金額較大或合同期較長的客戶（我們可能要求其在提供服務及編製報告前預付款項或分期付款）外，我們通常於完成檢測報告編製後要求客戶付款。

業 務

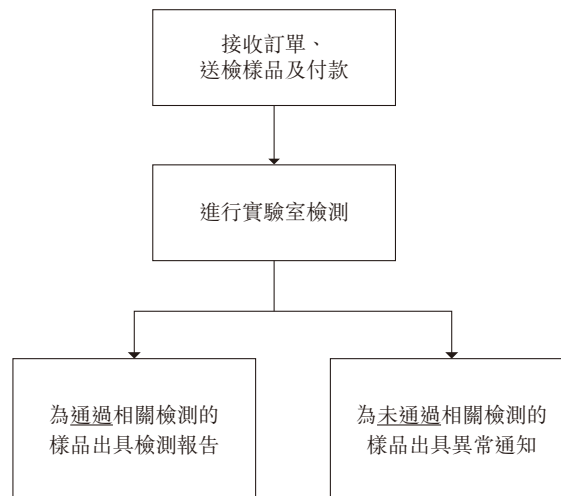
由於我們的檢測檢驗服務一般一併向建築或基礎設施項目提供，故我們的服務期限將有所不同，並將受建築或基礎設施項目的整體進程或進行檢測檢驗服務的特定區域的施工階段影響。因此，於往績記錄期間，由開始現場檢測至完成編製檢測報告，我們的服務時間為一天至逾300天不等。

- 接收款項並出具檢測報告。綜合管理部門收到客戶付款後，我們將向客戶出具最終檢測報告，我們的客戶將簽署並發回報告驗收單，以完成驗收流程。根據客戶的偏好及所涉及建築或基礎設施項目的階段，我們的客戶可靈活地於我們完成編寫報告及向客戶開具發票後的一段較長時間內收取檢測報告及結清款項。

建設工程實驗室檢測服務流程

我們的建築材料檢測服務在實驗室進行，且通常包括以下主要部分：(1)接收客戶訂單、送檢樣品及付款；(2)進行實驗室檢測；(3)為通過相關檢測的樣品編寫並出具檢測報告或為未通過相關檢測的樣品出具異常通知。

下圖說明典型的實驗室檢測服務流程。



業 務

- 接收訂單、送檢樣品及付款。我們的客戶通常會向我們提交相關建築材料檢測樣品，由我們的樣品接收人員確認樣品的規格、數量以及是否符合檢測要求。如檢測樣本符合要求，我們會通知客戶，由客戶下單訂購檢測服務。

我們通常要求客戶就我們實驗室進行的檢測服務預付全款。收到付款後，我們會把樣品信息輸入檢測系統，並打印識別標籤貼在樣品上。

- 進行實驗室檢測。我們的檢測人員將從檢測系統接收檢測任務，並確認樣品的完整性、規格及數量。在實驗室檢測過程中，我們的檢測人員將根據相關標準進行檢測，並將檢測結果手動或自動上傳至我們的檢測系統。

有關我們正在運行的主要試驗室功能類型以及在試驗室中進行的相關檢測，請參見本節「我們的主要設備－試驗室」。

- 為通過相關檢測的樣品出具檢測報告。上傳到檢測系統的檢測樣品檢測結果將由檢測人員核實，經建築材料檢測部門負責人審核，並由我們的總經理批准。

倘樣品通過相關檢測，我們將向客戶編製及出具檢測報告，客戶將簽署並返回報告驗收單，以完成驗收流程。

- 為未通過相關檢測的樣品出具異常通知。倘樣品不符合要求，未能通過檢測，會向客戶發出異常通知，該通知記錄檢測過程中發現的不符合要求情況與具體問題。異常通知包括樣品信息、檢測結果以及與要求的具體偏差等詳細信息。我們的客戶應在收到異常通知後簽字，確認檢測結果及所發現問題。此過程可確保透明度，讓客戶了解不符合要求的樣品，並採取適當行動(如需)，如重新檢測或更換材料。

無論樣品是否通過相關檢測，除非客戶在我們收到樣品時提出要求，否則我們通常會將經檢測的樣品視為廢料。經檢測的樣品將按照我們的廢物管理程序進行處理，確保以對環境負責的方式進行妥善處置。

業 務

作為基礎設施及公共道路檢測服務的一部分，客戶可能會要求我們對市政道路項目中使用的特定材料(如瀝青原料、無機粘結材料、土工合成材料及井蓋)進行檢測。材料檢測程序將在我們的實驗室進行，建築材料檢測的主要檢測流程如上文「建設工程實驗室檢測服務流程—進行實驗室檢測」一段所述。

食品檢測流程

我們於2024年前六個月的食品檢測服務客戶為負責茂名信宜市的市場監管工作(包括監督及監管食品安全事宜)的中國政府行政部門。我們與該客戶簽訂食品檢測的服務合約，進行各類食品(如水果、蔬菜、茶葉及雞蛋)的檢測，且我們的客戶根據服務合約分別向我們下達了定量檢測及快速檢測訂單。

檢測樣品由客戶提交或由我們的技術人員直接採集。接收樣品時，我們會檢查並記錄樣品的情況，並將樣品與取樣文件進行核對。我們不會接受不符合抽樣標準的樣品，並將及時向客戶報告。定量檢測及快速檢測均主要於我們的實驗室進行，檢測流程與上述建築材料檢測的流程類似。在若干情況下，就快速檢測而言，我們需直接於食品市場或客戶指定的其他地點進行檢測，我們的技術人員將攜帶檢測設備前往指定地點進行必要的檢測。對於未能通過相關檢測的食品，如含有農藥殘留或食品添加劑或含量超出相關法定標準的食品及農產品，我們將通知客戶，彼等將採取進一步行動，如禁止出售相關產品。

業 務

我們的主要設備

機器及設備

我們已配備超過800套機器及設備，用於建設工程檢測檢驗服務，該等設備均來自國內製造商。

我們的主要現場機器及設備類型如下：

地基基礎檢測服務

- 靜載荷測試分析儀：用於進行靜載荷試驗。目前我們可進行最高35,000 kN的靜載荷試驗。



- 靜載試驗設備：用於在垂直壓縮靜載荷試驗中提供相應反力，單桿承載力高達35,000 kN。



業 務

- 平板載荷試驗設備：用於為進行平板載荷試驗加載時提供相應反力，即為壓重平台反力裝置。



- 液壓千斤頂：用於進行各類靜載試驗時，提供試驗壓力。使用時需結合高壓油泵等設備進行使用。



- 鑽芯機：用於鑽芯試驗，涵蓋評價成樁質量，樁身完整性類別、樁身混凝土強度、樁底沉渣情況以及持力層岩土性狀。



業 務

- 基樁動態測量儀：用於檢測樁身完整性，並判定樁身缺陷的程度及位置。



- 基樁多跨孔超聲波自動循環測儀：用於檢測混凝土灌注樁的樁身完整性及地下連續牆的牆身完整性。



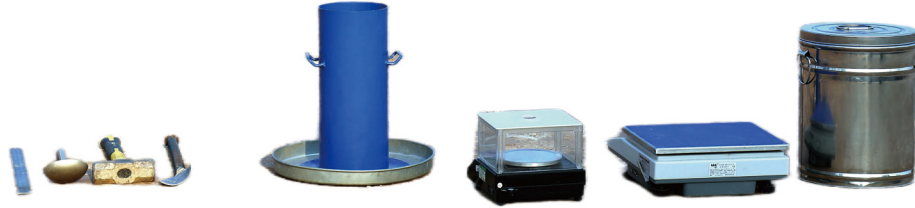
基礎設施及公共道路檢測服務

- 彎沉儀：用於測量路基路面各測點的回彈撓度值，以評估路面的整體強度並檢查其質量。



業 務

- 灌砂筒：用於壓實度檢測。



- 八輪平整度儀：用於表徵路面的平整度。其廣泛應用於道路(包括高速公路、城市道路、廣場、機場跑道及其他路面)的施工檢查、竣工驗收及養護。

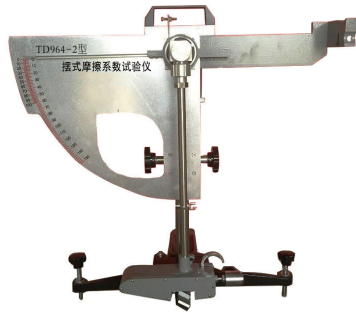


- 電動鋪砂儀：用於檢測瀝青路面及無刻槽水泥混凝土路面的表面構造深度，以評估路面的抗滑性能。



業 務

- 數顯擺式摩擦儀：用於摩擦系數檢測，反映路面安全性能和摩擦性能。



- CCTV管道機械人：用於檢查及診斷排水管道，助力識別管道系統內的任何堵塞、裂縫、變形或其他結構性問題。



建築結構檢測服務

- 樓板厚度測量儀：用於測量樓板厚度。



業 務

- 回彈錘：用於評估混凝土硬度。



邊坡監測及基坑監測服務

- 全站儀：是一種集光、機、電為一體的高技術測量儀器，集水平角、垂直角、距離（斜距、平距）、高差測量功能於一體的測繪儀器系統。



- 測斜儀：用於通過嵌入式測斜儀套管測量深層水平位移。



業 務

- 自動水準儀：用於釐定視線高度及水平距離。



試驗室

我們在茂名信宜市設有兩個內部試驗室，涵蓋多項試驗室功能，配有用於樣品製備及檢測的機器及設備。我們的建築材料檢測服務以及基礎設施及公共道路檢測服務的材料檢測程序，以及食品檢測服務均在我們的試驗室進行。

我們內部試驗室開展的主要試驗室功能載列如下：

建築材料檢測

- 金屬材料力學性能試驗室測試



用於對金屬材料力學性能進行檢測，包括檢測材料外觀尺寸及重量偏差、進行拉伸試驗測量材料的強度，並評估材料的屈服強度及彎曲性能等。

業 務

- 非金屬材料力學性能試驗室測試



用於對非金屬材料力學性能進行檢測，包括檢測混凝土抗壓抗折強度、砂漿抗壓強度、牆體材料抗壓抗折強度及路面磚和路緣石抗壓抗折等。

- 水泥物理性能試驗室測試



用於對水泥進行物理性能測試和性能指標評估，包括檢測標準稠度用水量、安定性、初凝及終凝時間、樣品強度測試等，並配合其他部門進行相關實驗。

業 務

- 混凝土抗滲試驗室測試



用於對混凝土抗滲進行檢測，包括測量混凝土滲水高度。

- 建築電氣試驗室測試



用於對電線電纜等電器的安全性能的常規檢測。

業 務

- 防水材料試驗室測試



用於防水卷材、防水複合材料、聚氨酯防水塗料、防水塗料等的檢測。

- 建築節能材料試驗室測試



用於對保溫材料進行檢測，包括檢測建築保溫砂漿、絕熱材料導熱系數之保溫砂漿、絕熱材料導熱系數之絕熱用擠塑聚苯乙烯泡沫塑料、絕熱材料導熱系數之蒸壓加氣混凝土砌塊及外觀尺寸等。

- 管材管件試驗室測試



用於對塑料管材的檢測。塑料管材包括單一材質的塑料管材(包括硬聚氯乙烯(PVC)管材、聚乙烯管材、聚乙烯管、PVC塑料管等)。

業 務

- 瀝青原材料試驗室測試



用於對各類瀝青進行理化性能測試和性能指標評估，包括但不限於：瀝青針入度、軟化點、延度、密度與相對密度、蠟含量、閃點燃點、動力粘度、標準粘度、運動粘度、乳化瀝青殘留物、乳化瀝青微粒離子電荷、乳化瀝青儲存穩定性及乳化瀝青破乳速度測試等。

- 瀝青混合料試驗室測試



用於對瀝青混合料進行理化性能測試、性能指標評估及配合比設計。主要測試包括壓實瀝青混合料密度、理論最大相對密度、穩定度及流值、動穩定度、滲水系數、飽水率、瀝青混合料礦料級配檢驗及強度測試等。

業 務

- 食品檢測



用於進行食品檢測。進行定量檢測的主要設備包括(i)氣相、液相色譜－質譜聯用系統，用以分析農藥、獸藥、抗生素等揮發性及非揮發性成分、污染物及殘留；及(ii)氣相、液相色譜儀，用以使營養成分以及污染物進行分離並進行測定以進行質量評估。快速檢測的主要設備包括(i)多功能農獸藥殘留檢測儀，採用光譜學和膠體金檢測等多種方法，檢查食品中的農藥和獸藥殘留；及(ii)氮氣蒸發器，透過蒸發水分快速濃縮樣本，同時保持純度。該套檢測工具及技術方法可對食品的多種物質進行全面檢測及測定。

我們用於快速檢測的設備採用便攜式設計，便於技術人員攜帶前往食品市場或客戶指定的其他地點，並對食品進行檢測。

我們擁有用於我們業務運營的所有機器及設備。我們的機器及設備的使用壽命一般為三至10年。我們所有的機器及設備目前狀況良好，可確保持續不間斷運行。作為保持高標準承諾的一部分，我們亦定期評估對新機器及設備的需求。我們會根據現有機器的狀況及技術進步等因素考慮更換或升級。

為遵守相關法律規定，我們的大多數檢測檢驗機械設備亦須接受相關政府認可的機械設備檢測機構的年度審查。我們的部分機械設備將每年接受兩次審查，或每隔兩年、三年或四年接受一次審查。於往績記錄期間，我們的檢測檢驗機械設備已通過所有必要的審查。該等審查確保我們的檢測檢驗機械設備始終符合必要的監管要求，使我們的客戶對我們檢測服務的準確性及可靠性充滿信心。

業 務

質量控制

質控是我們的核心理念之一，對我們的業務至關重要。我們在整個服務過程中實施嚴格的質控措施。

我們已獲得由廣東省市場監督管理局頒發的檢驗檢測機構資質認定證書，獲准於往績記錄期間為我們的業務開展不同類型的檢測檢驗服務，尤其包括建設工程檢測檢驗以及食品檢測服務。該證書允許我們在開展業務時使用CMA(檢驗檢測機構資質認定)標識。CMA乃根據中國《計量法》的規定，由省級以上質檢部門對檢測機構的檢測能力及可靠性進行的一種認證及評價。此外，我們亦持有廣東省住房和城鄉建設廳頒發的建設工程質量檢測機構資質證書。該等證書對於證明我們具備提供可靠檢測檢驗服務的能力及資格至關重要。

我們亦已建立一整套標準化的質控措施，如檢驗檢測程序，並已成立質控小組，負責制定質控措施並監督檢測人員的質控合規性，以確保我們提供的服務始終保持高質量。

截至最後實際可行日期，由張月娥女士領導的質控團隊擁有16名成員，包括質控部的九名全職成員及另外七名來自其他不同部門的代表。質控團隊成員平均擁有9年相關經驗。我們亦指派具備豐富現場經驗的質控人員，派駐有關的建築工地或檢測服務地點，監督現場檢測人員的日常運作，並每日向質控團隊匯報。

質控措施

我們的質控團隊已制定一套全面的質控措施，以反映監管或行業要求的最新發展。

我們嚴格遵守質量手冊中規定的服務程序，並在服務地點使用視頻監控，以確保合規及有效監控。

- 質量手冊：我們擁有詳細的質量手冊，其中包含不同檢測服務的精確規範及程序。各員工均已接受培訓，以確保其理解並嚴格遵守該等標準。該等操作程序涵蓋安全條款、設備維護、數據記錄及報告等各個方面。

業 務

- 視頻監控：我們的服務地點及實驗室均已配備優質視頻監控系統。我們亦於建築工地或我們實驗室的關鍵角落安裝攝像頭來監控活動，以確保工作區域的安全，監督員工行為，並對潛在問題及事件進行記錄與調查。

我們要求我們的運營嚴格遵守必要的監管及公認的行業運營標準。該等標準使我們的現場人員及實驗室技術人員能夠以經濟高效的方式進行高精度檢測。

下表載列我們在服務過程中遵循的若干主要國家及行業標準。

標準代碼	標準名稱	發佈機構	發佈日期
DBJ15-60-2019	建築地基基礎檢測 規範	廣東省住房和城鄉 建設廳	2019年5月20日
JTG 3450-2019	公路路基路面現場 測試規程	中華人民共和國交通 運輸部	2019年12月10日
GB50497-2019	建築基坑工程監測 技術標準	住房和城鄉建設部及 國家市場監督管理 總局	2019年11月22日
JGJ/T 23-2011	回彈法檢測混凝土 抗壓強度技術規程	住房和城鄉建設部	2011年5月3日
GB/T 50081-2019	混凝土物理力學性能 試驗方法標準	住房和城鄉建設部及 國家市場監督管理 總局	2019年6月19日
GB 31647-2018	食品安全國家標準— 食品添加劑生產通 用衛生規範	國家市場監督管理 總局	2024年4月26日

業 務

我們的客戶

我們的客戶主要從事建築行業，包括房地產開發商、建築公司、國有投資公司、相關中國政府機構及中國政府行政部門。

房地產開發商在建築業中扮演著重要角色，參與住宅、商業及工業物業的開發與建設。該等開發商承接大型項目，需要可靠高效的服務來確保投資項目順利完成。

建築公司包括參與各種建築項目的各類企業，如基礎設施開發、建築施工及翻新項目。此類公司依靠專業服務及專業知識來有效實施項目，滿足質量標準。

國有投資公司為中國地方政府直接或間接設立的國有企業，以促進城鄉發展及基礎設施項目，且通常參與交通、文化旅遊、房地產及公共設施等領域的投資。我們協助該等企業進行全面檢測檢驗，以確保其建築或基礎設施項目的質量及安全。

中國政府機構乃中國政府設立的非營利性公共服務實體，旨在提供教育、醫療保健、文化活動、研究及社會福利等基本公共服務。中國政府機構參與的項目包括公立學校、醫院、研究機構以及社會服務組織。該等機構及單位通常依靠政府資助，以公共服務而非營利為運營重點。我們與該等實體密切合作，提供必要的建設工程檢測檢驗專業知識，以確保符合中國政府制定的法規及標準。

此外，中國相關政府行政部門，比如城住局，在監督及管理建築行業方面發揮著重要作用。該等機構乃中國政府的行政機構，負責執行政府政策、管理公共事務、提供公共服務以及監督特定部門或領域，包括國家的建築及基礎設施發展。該等機構可能會就質量保證、合規驗證及項目監理委託我們提供服務。該等機構確保建築及基礎設施項目符合安全法規、環保標準及其他法律要求。

此外，於2024年前六個月委聘我們提供食品檢測服務的客戶亦為負責茂名信宜市的市場監管工作(包括監督及監管食品安全事宜)的中國政府行政部門。

業 務

下表載列往績記錄期間按客戶類別劃分的收入明細。

	2021財年		2022財年		2023財年		2024年前六個月	
	人民幣千元	%	人民幣千元	%	人民幣千元	%	人民幣千元	%
房地產開發商	23,596	59.3	6,164	30.9	14,854	35.8	9,191	40.3
建築公司	8,559	21.5	5,348	26.8	8,386	20.2	843	3.7
國有投資公司	3,502	8.8	2,091	10.5	5,851	14.1	4,202	18.4
中國政府機構	2,297	5.8	3,934	19.7	6,743	16.3	2,076	9.1
中國政府行政部門	308	0.8	1,807	9.1	3,131	7.5	4,434	19.4
其他 ^(附註)	1,519	3.8	622	3.0	2,535	6.1	2,084	9.1
總計	39,781	100.0	19,966	100.0	41,500	100.0	22,830	100.0

附註：括涉及需要我們檢測服務的私營建設或建築工程的個人。

我們建設工程檢測檢驗服務的客戶從事私營商業及住宅建築項目以及公共建築及基礎設施項目。

私營商業建築項目涉及擬用作商業用途的建築物的開發、建造及翻新。其包括辦公樓宇、購物中心、酒店、倉庫及其他用於商業活動的建築物。私營住宅建築項目涉及私人擁有的住宅物業的建造、翻新或擴建。該等私營建築項目主要由房地產開發商及建築公司進行。

公共建築及基礎設施項目通常涉及醫院、學校及其他公用建築的建設及道路、橋樑、供水系統的開發。國有投資公司、中國政府機構、中國政府行政部門、建築公司以及若干房地產開發商通常參與該等公共項目。自2022財年起，我們已將重心轉為向涉及公共部門項目的客戶提供更多檢測檢驗服務。董事認為，我們有能力在承接公共部門項目檢測檢驗服務需求方面與其他市場參與者競爭，此乃基於(i)我們為一家國有企業，這為我們的信譽提供了支持；(ii)我們在行業內處領先地位，於茂名獨立建設工程檢測檢驗公司中排名第二，於2023年的市場份額為10.9%；(iii)我們擁有強大的管理團隊，在檢測檢驗行業擁有豐富經驗及專業知識；(iv)經過在茂名的多年發展，我們已獲得客戶認可；及(v)自2022年起，我們戰略性地將公共項目作為業務增長的主要領域。我們就擴大公共項目的檢測檢驗服務已取得進展，積累了寶貴經驗，並與我們參與公共項目的客戶建立了穩固的合作關係。該等積累的資源及關係將使我們能夠更好地把握公共項目中對檢測檢驗服務的需求並提高我們在檢測檢驗市場的競爭地位。

業 務

就我們於2024年前六個月提供的食品檢測服務而言，我們的客戶為負責茂名信宜市的市場監管工作(包括監督及監管食品安全事宜)的中國政府行政部門，其委託我們對相關食品進行政府規定的抽樣檢測，以評估是否達到規定的質量、安全及監管標準。

下表載列於往績記錄期間按公共及私營部門建設工程項目/有食品檢測服務需求的公共部門客戶及客戶類別劃分的收入明細：

	2021財年		2022財年		2023財年		2024年前六個月	
	人民幣千元	%	人民幣千元	%	人民幣千元	%	人民幣千元	%
建設工程檢測檢驗服務								
私營部門								
房地產開發商	22,112	55.6	5,583	28.0	13,098	31.6	9,118	40.0
建築公司	6,604	16.6	3,900	19.5	4,251	10.2	626	2.7
中國政府機構 ⁽¹⁾	—*	0	—	—	85	0.2	45	0.2
中國政府行政部門 ⁽¹⁾	1	0	—	—	3	0	1	0
其他 ⁽²⁾	1,435	3.6	559	2.8	2,028	4.9	943	4.1
私營部門小計	<u>30,152</u>	<u>75.8</u>	<u>10,042</u>	<u>50.3</u>	<u>19,465</u>	<u>46.9</u>	<u>10,733</u>	<u>47.0</u>
公共部門								
房地產開發商	1,484	3.7	581	2.9	1,756	4.2	73	0.3
建築公司	1,955	4.9	1,448	7.3	4,135	10.0	217	1.0
國有投資公司	3,502	8.8	2,091	10.5	5,851	14.1	4,202	18.4
中國政府機構	2,297	5.8	3,934	19.7	6,658	16.1	2,031	8.9
中國政府行政部門	307	0.8	1,807	9.1	3,128	7.5	1,634	7.1
其他	84	0.2	63	0.2	507	1.2	1,141	5.0
公共部門小計	<u>9,629</u>	<u>24.2</u>	<u>9,924</u>	<u>49.7</u>	<u>22,035</u>	<u>53.1</u>	<u>9,298</u>	<u>40.7</u>
建設工程檢測檢驗服務小計	<u>39,781</u>	<u>100.0</u>	<u>19,966</u>	<u>100.0</u>	<u>41,500</u>	<u>100.0</u>	<u>20,031</u>	<u>87.7</u>
食品檢測服務								
公共部門								
中國政府行政部門	—	—	—	—	—	—	2,799	12.3
食品檢測服務小計	<u>—</u>	<u>—</u>	<u>—</u>	<u>—</u>	<u>—</u>	<u>—</u>	<u>2,799</u>	<u>12.3</u>
總計	<u>39,781</u>	<u>100.0</u>	<u>19,966</u>	<u>100.0</u>	<u>41,500</u>	<u>100.0</u>	<u>22,830</u>	<u>100.0</u>

* 指金額低於人民幣1,000元

業 務

附註：

1. 若干中國政府機構及中國政府行政部門對私營建築項目的各方面(如建築材料的質量)進行抽樣質量檢查。作為該流程的一部分，彼等聘請我們提供相關檢測服務，以確保私營建築項目符合併維持政府規定的質量標準。
2. 包括涉及需要我們檢測服務的私營建設工程的個人。

於2021財年、2022財年、2023財年及2024年前六個月，我們分別擁有268、182、279及196名客戶。下表載列於往績記錄期間按我們所提供服務類別劃分的客戶數量明細。

	2021財年	2022財年	2023財年	2024年 前六個月
地基基礎檢測服務	156	73	124	62
基礎設施及公共道路檢測服務	4	13	15	18
建築材料檢測服務	121	106	206	160
建築結構檢測服務	62	31	50	26
邊坡監測及基坑監測服務	9	14	17	8
食品檢測服務	—	—	—	1

附註：於2021財年、2022財年、2023財年及2024年前六個月，若干客戶委聘我們提供一種以上檢測檢驗服務。

我們的客戶通常通過本公司網站、我們的社交媒體公眾號或經他人轉介等多種渠道與我們聯繫並詢價及下單。在若干情況下，本公司不同檢測檢驗部門之間亦存在內部轉介。詳情請參見本節「—主要服務流程」。於2021財年、2022財年、2023財年及2024年前六個月，每位客戶的平均支出分別為約人民幣148,000元、人民幣110,000元、人民幣149,000元及人民幣116,000元。於2021財年、2022財年、2023財年及2024年前六個月，我們的客戶留存率(即當期仍為我們客戶的上一年客戶數量除以上一年的客戶總數)分別為52.2%、34.7%、61.0%及47.3%。由於我們將重心轉向收入及項目板塊，於2022財年，房地產開發商的數量及所貢獻的收入有所減少，因此，我們的客戶留存率於2022財年有所下降。

業 務

下表載列於整個往績記錄期間按服務類別劃分的各類客戶所貢獻收入明細：

2021 財年

	基礎設施及公共道路						邊坡監測及			
	地基基礎檢測服務		檢測服務		建築材料檢測服務		建築結構檢測服務		基坑監測服務	
	人民幣千元	%	人民幣千元	%	人民幣千元	%	人民幣千元	%	人民幣千元	%
房地產開發商	23,007	77.4	-	-	8	0.2	324	12.2	257	19.6
建築公司	678	2.3	417	46.7	5,139	99.1	2,325	87.8	-	-
國有投資公司	2,319	7.8	411	46.0	-	-	-	-	772	58.9
中國政府機構	2,089	7.0	-	-	-*	-	-	-	208	15.8
中國政府行政部門	258	0.9	-	-	-*	-	-	-	50	3.8
其他 ^(附註)	1,392	4.6	65	7.3	38	0.7	-	-	24	1.9
總計	29,743	100	893	100	5,185	100	2,649	100	1,311	100

* 指金額低於人民幣1,000元

2022 財年

	基礎設施及公共道路						邊坡監測及			
	地基基礎檢測服務		檢測服務		建築材料檢測服務		建築結構檢測服務		基坑監測服務	
	人民幣千元	%	人民幣千元	%	人民幣千元	%	人民幣千元	%	人民幣千元	%
房地產開發商	5,749	51.2	-	-	37	1.2	159	20.9	219	4.8
建築公司	1,143	10.2	451	98.9	2,866	97.0	598	78.8	290	6.4
國有投資公司	2,088	18.6	1	0.3	-	-	2	0.3	-	-
中國政府機構	254	2.2	4	0.8	5	0.2	-	-	3,671	80.4
中國政府行政部門	1,480	13.2	-	-	-	-	-	-	327	7.2
其他 ^(附註)	518	4.6	-	-	47	1.6	-	-	57	1.2
總計	11,232	100	456	100	2,955	100	759	100	4,564	100

業 務

2023 財年

	基礎設施及公共道路								邊坡監測及	
	地基基礎檢測服務		檢測服務		建築材料檢測服務		建築結構檢測服務		基坑監測服務	
	人民幣千元	%	人民幣千元	%	人民幣千元	%	人民幣千元	%	人民幣千元	%
房地產開發商	12,074	49.0	3	0.0	1,518	39.0	289	17.2	970	17.7
建築公司	3,777	15.3	2,386	40.9	786	20.2	1,351	80.4	86	1.6
國有投資公司	3,072	12.5	1,680	28.8	630	16.2	20	1.2	449	8.2
中國政府機構	1,277	5.2	1,680	28.8	274	7.1	7	0.4	3,505	64.0
中國政府行政部門	2,369	9.6	31	0.5	353	9.1	1	0.0	377	6.9
其他 ^(附註)	2,050	8.4	57	1.0	327	8.4	14	0.8	87	1.6
總計	24,619	100	5,837	100	3,888	100	1,682	100	5,474	100

2024 年前六個月

	基礎設施及公共道路						邊坡監測及					
	地基基礎檢測服務		檢測服務		建築材料檢測服務		建築結構檢測服務		基坑監測服務		食品檢測服務	
	人民幣千元	%	人民幣千元	%	人民幣千元	%	人民幣千元	%	人民幣千元	%	人民幣千元	%
房地產開發商	7,965	56.4	-	-	751	31.2	176	21.9	299	23.1	-	-
建築公司	252	1.8	101	7.2	121	5.0	349	43.1	20	1.5	-	-
國有投資公司	3,336	23.6	142	10.1	598	24.8	19	2.1	107	8.4	-	-
中國政府機構	478	3.4	438	31.1	321	13.3	-	-	839	64.9	-	-
中國政府行政部門	235	1.7	727	51.6	416	17.3	257	31.8	-	-	2,799	100
其他 ^(附註)	1,846	13.1	-	-	202	8.4	9	1.1	27	2.1	-	-
總計	14,112	100	1,408	100	2,409	100	810	100	1,292	100	2,799	100

附註：包括參與需要我們提供檢測服務的民營建設工程的個人。

在提供檢測檢驗服務過程中，我們出具的檢測報告對我們的客戶非常重要。於建築或基礎設施項目的不同階段，對地基基礎、建築結構、邊坡及材料品質等不同方面進行針對性的監測及檢測極為必要，因為只有在該等檢測結果符合規定的建築標準及規例時，項目方可進入下一階段。合格的檢測結果及支持性數據對於確保項目順利進行至關重要。

業 務

在建築或基礎設施項目不同階段驗收過程中，檢測報告為說明相關施工階段的質量符合住房和城鄉建設部相關標準或規例的有力證據。住房和城鄉建設部發佈了多項涉及不同施工階段檢測檢驗標準的規範（如CJJ1-2008-《城鎮道路工程施工與質量驗收規範》、GB50202-2018-《建築地基基礎工程施工質量驗收標準》及GB-50204-2015-《混凝土結構工程施工質量驗收規範》），要求須由經認證檢測機構進行檢測檢驗後方可進入後續施工階段。經認證檢測機構所出具檢測報告的格式及內容亦受住房和城鄉建設部規管。該等報告證實項目不同施工階段所用的材料及工藝符合監管規定。

隨著對監管合規的重視和對安全及質量標準的監管趨嚴，客戶可能要求本公司對建築項目內的特定工序或方面進行自願檢測檢驗。根據最新監管規定，該等檢測檢驗並非強制性，該等檢測檢驗產生的檢測報告可作為項目質量的額外保障。

就我們於2024年前六個月提供的食品檢測服務而言，我們受負責茂名信宜市的市場監管工作（包括監督及監管食品安全事宜）的中國政府行政部門委託進行政府規定的抽樣檢測，以評估相關食品產品是否符合規定的質量、安全及監管標準。

下表載列於往績記錄期間按檢測報告的適用性（即因監管規定或出於自願檢測目的而需要我們的檢測報告）劃分的收入明細：

	2021財年		2022財年		2023財年		2024年前六個月	
	人民幣千元	%	人民幣千元	%	人民幣千元	%	人民幣千元	%
因監管規定	39,554	99.4	19,753	98.9	41,198	99.3	22,757	99.7
自願檢測	227	0.6	213	1.1	302	0.7	73	0.3
總計	<u>39,781</u>	<u>100.0</u>	<u>19,966</u>	<u>100.0</u>	<u>41,500</u>	<u>100.0</u>	<u>22,830</u>	<u>100.0</u>

業 務

下表載列往績記錄期間按服務類別劃分的已完成訂單數量明細。

	2021 財年	2022 財年	2023 財年	2024 年 前六個月
地基基礎檢測服務	819	338	878	434
基礎設施及公共道路檢測服務	12	41	573	266
建築材料檢測服務	67,278	38,400	44,273	22,505
建築結構檢測服務	604	208	341	169
邊坡監測及基坑監測服務	8	5	10	5
食品檢測服務	-	-	-	12,605

下表載列於往績記錄期間按服務類別劃分的服務訂單平均價值明細。

	2021 財年 人民幣元	2022 財年 人民幣元	2023 財年 人民幣元	2024 年 前六個月 人民幣元
地基基礎監測服務	36,315	33,232	28,040	32,516
基礎設施及公共道路檢測服務	74,448	11,123	10,186	5,294
建築材料檢測服務	77	77	88	107
建築結構檢測服務	4,386	3,647	4,932	4,785
邊坡監測及基坑監測服務	163,926	912,815	547,411	258,475
食品檢測服務	-	-	-	222

業 務

前五大合約

下表載列往績記錄期間各年度/期間按收入貢獻計我們的前五大合約詳情：

2021 財年

排名	我們提供的 服務類型	客戶	檢測檢驗服務 開始日期	出具最新檢測 報告日期	相關合同 的合同總額 (扣除稅項) 人民幣千元	所得收入及佔年內 總收入百分比 人民幣千元	%
1.	地基基礎檢測	在中國註冊成立的國有企業， 於最後實際可行日期，其 最終控股公司於上海證券 交易所上市，市值為人民 幣979億元，主要從事房 地產開發及相關活動。	2021年1月23日	2021年11月10日	1,056	1,056	2.7
2.	地基基礎檢測	客戶C ⁽¹⁾	2021年8月16日	2021年11月30日	967 ⁽²⁾	967	2.4
3.	地基基礎檢測	客戶B ⁽¹⁾	2021年8月12日	2021年9月30日	742 ⁽²⁾	742	1.9
4.	地基基礎檢測	客戶B ⁽¹⁾	2021年5月14日	2021年10月20日	568 ⁽²⁾	568	1.4
5.	地基基礎檢測	客戶D ⁽¹⁾	2021年1月15日	2021年9月25日	538 ⁽²⁾	538	1.4

附註：

1. 該等客戶的背景詳情請參見下文「—主要客戶」。
2. 相關合同並無固定合同金額。該金額為基於實際完成工作確定的相關合同服務費總額。

業 務

2022 財年

排名	我們提供的 服務類型	客戶	檢測檢驗服務 開始日期	出具最新檢測 報告日期	相關合同	所得收入及估年內	
					的合同總額 (扣除稅項) 人民幣千元	總收入百分比 人民幣千元	%
1.	邊坡監測及基坑監測	客戶F ⁽¹⁾	2022年5月8日	2023年4月8日	3,679 ⁽²⁾	3,671	18.4
2.	地基基礎檢測	客戶D ⁽¹⁾	2022年10月12日	2022年11月18日	764 ⁽³⁾	764	3.8
3.	地基基礎檢測	客戶D ⁽¹⁾	2022年6月16日	2022年9月15日	432 ⁽³⁾	432	2.2
4.	地基基礎檢測	一家於中國註冊成立的國 有企業，主要從事水力發 電、建築工程設計及施工 活動。	2021年8月18日	2023年5月17日	884 ⁽³⁾⁽⁴⁾	375	1.9
5.	地基基礎檢測	茂名信宜市監督及管理住房 和城鄉建設事務的政府行 政部門。	2022年1月8日	2022年11月25日	348 ⁽³⁾	348	1.7

附註：

- 該等客戶的背景詳情請參見下文「—主要客戶」。
- 餘下合同金額人民幣8,000元已於2023財年確認為收入。
- 相關合同並無固定合同金額。該金額為基於實際完成工作確定的相關合同服務費總額。
- 餘下合同金額人民幣443,000元及人民幣67,000元已分別於2021財年及2023財年確認為收入。

業 務

2023 財年

排名	我們提供的 服務類型	客戶	檢測檢驗服務 開始日期	出具最新檢測 報告日期	相關合同	所得收入及估年內	
					的合同總額 (扣除稅項) 人民幣千元	總收入百分比 人民幣千元	%
1.	邊坡監測及基坑 監測	客戶I	2023年9月5日	2023年11月24日	3,181	3,181	7.7
2.	地基礎檢測	客戶H ⁽¹⁾	2022年4月28日	尚未完成	3,221 ⁽²⁾⁽³⁾⁽⁴⁾	2,820	6.8
3.	地基礎檢測	在中國註冊成立的私營 公司，註冊資本人民幣50 百萬元，主要從事房地產 開發及相關活動。	2023年4月11日	2023年12月27日	1,233 ⁽²⁾	1,233	3.0
4.	地基礎檢測、基礎 設施及公共道路檢 測、建築材料檢測	客戶D ⁽¹⁾	2023年3月22日	尚未完成	1,376 ⁽²⁾⁽⁴⁾⁽⁵⁾	1,053	2.5
5.	地基礎檢測、基礎 設施及公共道路檢 測、建築材料檢測	在中國註冊成立的國有企 業，主要從事提供市政公 用工程建設服務	2022年8月24日	尚未完成	1,208 ⁽²⁾⁽⁴⁾⁽⁶⁾	904	2.2

附註：

- 該等客戶的背景詳情請參見下文「—主要客戶」。
- 相關合同並無固定合同金額。該金額為基於實際完成工作確定的相關合同服務費總額或暫定合同金額（倘相關合同中協定的檢測檢驗服務範圍尚未完成）。
- 部分合同金額人民幣108,000元及人民幣293,000元已分別於2022財年及2024年前六個月確認為收入。
- 於往績記錄期間，尚未完成相關合同協定的若干檢測檢驗服務範圍。
- 部分合同總額人民幣77,000元已於2024年前六個月確認為收入。
- 部分合同金額人民幣129,000元及人民幣76,000元已分別於2022財年及2024年前六個月確認為收入。

業 務

2024年前六個月

排名	我們提供的 服務類型	客戶	檢測檢驗服務 開始日期	出具最新檢測 報告日期	相關合同	所得收入及估期內	
					的合同總額 (扣除稅項) 人民幣千元	總收入百分比 人民幣千元	%
1.	食品檢測	客戶K ⁽¹⁾	2024年5月11日	尚未完成	3,297 ⁽³⁾	2,799	12.3
2.	地基基礎檢測	客戶L ⁽¹⁾	2024年3月11日	尚未完成	1,160 ⁽²⁾⁽³⁾	1,160	5.1
3.	地基基礎檢測、基礎 設施及公共道路檢 測、建築材料檢測 以及邊坡監測及基 坑監測	客戶F ⁽¹⁾	2023年7月4日	尚未完成	1,448 ⁽²⁾⁽³⁾⁽⁴⁾	1,055	4.6
4.	地基基礎檢測	客戶D ⁽¹⁾	2023年10月6日	尚未完成	1,166 ⁽²⁾⁽³⁾⁽⁵⁾	1,047	4.6
5.	地基基礎檢測	在中國註冊成立的私營 公司，註冊資本人民幣28 百萬元，主要從事房地產 開發及經營	2023年12月23日	尚未完成	1,018 ⁽²⁾⁽³⁾	1,018	4.5

附註：

- 該等客戶的背景詳情請參閱下文「—主要客戶」。
- 相關合同並無固定合同金額。該金額為基於實際完成工作確定的相關合同服務費總額或暫定合同金額（倘相關合同中協定的檢測檢驗服務範圍尚未完成）。
- 於往績記錄期間，尚未完成相關合同協定的若干檢測檢驗服務範圍。
- 部分合同金額人民幣140,000元已於2023財年確認為收入。
- 部分合同金額人民幣39,000元已於2023財年確認為收入。

業 務

積壓訂單

下表載列按我們所提供服務類別劃分的積壓訂單明細。

	於12月31日			於6月30日	於最後實際
	2021年	2022年	2023年	2024年	可行日期
	人民幣千元	人民幣千元	人民幣千元	人民幣千元	人民幣千元
地基基礎檢測服務	3,081	5,564	6,753	6,096	5,446
基礎設施及公共道路檢測服務	580	2,392	684	3,851	3,473
建築材料檢測服務	257	280	533	194	318
建築結構檢測服務	2,340	2,634	1,505	1,398	1,115
邊坡監測及基坑監測服務	308	620	751	974	789
食品檢測服務	-	-	-	498	809
總計	6,566	11,490	10,226	13,011	11,950

我們預計將於2024年12月31日、2025年12月31日之前及於2025年12月31日之後分別將最後實際可行日期的積壓金額中的人民幣5.9百萬元、人民幣2.6百萬元及人民幣1.0百萬元確認為收入。將於最後實際可行日期的餘下積壓金額人民幣2.5百萬元確認為收入的時間目前無法可靠估計，原因是此在很大程度上取決於我們客戶的工期及施工進度，而我們於最後實際可行日期對此並不了解。

我們的積壓訂單指於2021年、2022年及2023年12月31日及2024年6月30日以及最後實際可行日期的未完成合約價值或服務訂單總額的估計（假設所協定檢測服務範圍的所有工程須予完成）。務請留意，並非我們與客戶訂立的所有合約或服務訂單均載列具體合同金額或所提供服務的固定金額。上述積壓訂單僅考慮了工作量能夠可靠估計的手頭訂單。此外，該等手頭訂單的積壓訂單金額可能因服務範圍及持續時間變更、定價調整及任何其他不可預見的情況等多種因素而發生潛在變動。由於我們通常在考慮所進行的檢測或檢驗服務的實際數額後根據事先商定的檢測服務範圍及單位價格向客戶收費。因此，未來確認的實際收入與我們在受理訂單時估計的積壓訂單金額之間可能存在偏差。

於2022年12月31日，我們的基礎設施及公共道路檢測服務的積壓金額相對較大，原因是我們大力擴充我們的業務以服務於參與大型基礎設施項目的客戶，我們提供基礎設施及公共道路檢測服務產生的收入由2022財年的人民幣0.5百萬元大幅增至2023財年的人民幣5.8百萬元。

業 務

主要客戶

於2021財年、2022財年、2023財年及2024年前六個月，我們的最大客戶佔總收入的百分比分別為12.8%、18.4%、10.8%及12.6%，我們的五大客戶佔總收入的百分比分別為37.6%、44.4%、38.3%及43.6%。於往績記錄期間各年度/期間，我們與我們的五大客戶的關係時長介乎四個月至七年不等。

下文載列我們於往績記錄期間各年度/期間按五大客戶劃分的收入明細及其各自的背景資料：

2021財年

排名	客戶	企業簡介	我們承接的服務類別	服務地點	業務關係開始年份	一般付款期限及信貸期	付款方式	來自有關客戶的收入 人民幣千元	%	
1.	客戶A	在中國註冊成立的私營公司，註冊資本人民幣12百萬元，成立於2002年，為我們直接客戶的控股公司，主要從事房地產開發及相關活動。	地基礎檢測	茂名信宜市	2020年	預付款項或按要求付款	銀行轉賬	5,078	12.8	
2.	客戶B	在中國註冊成立的公司，為我們直接客戶的控股公司，我們直接客戶的最終控股公司在香港聯交所上市，於最後實際可行日期的市值為135.7億港元，主營業務為房地產開發及銷售。	地基礎檢測	茂名	2020年	預付款項	銀行轉賬	3,133	7.9	
3.	客戶C ⁽¹⁾⁽²⁾	在中國註冊成立的公司，註冊資本人民幣10百萬元，成立於2018年，主要從事蔬菜與水果的種植及銷售。其為我們直接客戶的控股公司，我們的直接客戶主要從事房地產開發及相關活動。	地基礎檢測	茂名信宜市	2021年	預付款項或按要求付款	銀行轉賬	2,668	6.7	
4.	客戶D ⁽³⁾	在中國註冊成立的國有企業，註冊資本人民幣610百萬元，成立於2017年，主要從事房屋建築工程施工及城市房地產開發經營。	地基礎檢測、邊坡監測及基坑監測	茂名信宜市	2018年	預付款項或於竣工階段付款或按要求付款	銀行轉賬	2,305	5.8	
5.	客戶E	在中國註冊成立的私營公司，註冊資本人民幣10百萬元，成立於2019年，主要從事物業開發及相關活動。	地基礎檢測	茂名信宜市	2020年	按要求付款	銀行轉賬	1,755	4.4	
								五大客戶合計	14,939	37.6
								所有其他客戶	24,842	62.4
								收入總計	39,781	100.0

業 務

2022財年

排名	客戶	企業簡介	我們承接的服務類別	服務地點	業務關係開始年份	一般付款期限及信貸期	付款方式	來自有關客戶的收入 人民幣千元		
									%	
1.	客戶F ⁽³⁾	受信宜市人民政府委託，承接政府投資建設項目的建設管理工作及市委、市政府交辦的其他任務的單位。	邊坡監測及基坑監測	茂名信宜市	2022年	當地財政局批准後5個工作日內付款	銀行轉賬	3,671	18.4	
2.	客戶D ⁽³⁾	在中國註冊成立的國有企業，註冊資本人民幣610百萬元，成立於2017年，主要從事房屋建築工程施工及城市房地產開發經營。	地基基礎及建築結構檢測	茂名信宜市	2018年	發出付款通知/賬單後10個工作日內付款	銀行轉賬	1,714	8.6	
3.	客戶A	在中國註冊成立的私營公司，註冊資本人民幣12百萬元，成立於2002年，為我們直接客戶的控股公司，主要從事房地產開發及相關活動。	地基基礎檢測	茂名信宜市	2020年	預付款項或發出付款通知/賬單後10個工作日內付款	銀行轉賬	1,403	7.0	
4.	客戶E	在中國註冊成立的私營公司，註冊資本人民幣10百萬元，成立於2019年，主要從事物業開發及相關活動。	地基基礎檢測	茂名信宜市	2020年	發出付款通知/賬單後10個工作日內付款	銀行轉賬	1,085	5.4	
5.	客戶G ⁽²⁾	在中國註冊成立的私營公司，註冊資本人民幣102百萬元，成立於1995年，主要從事房屋建築工程施工及房地產開發經營。	地基基礎檢測、主體結構及建築材料檢測	茂名信宜市	2017年	預付款項及發出付款通知/賬單後10個工作日內付款或按要求付款	銀行轉賬	1,008	5.0	
								五大客戶合計	8,881	44.4
								所有其他客戶	11,085	55.6
								收入總計	<u>19,966</u>	<u>100.0</u>

業 務

2023 財年

排名	客戶	企業簡介	我們承接的服務類別	服務地點	業務關係開始年份	一般付款期限及信貸期	付款方式	來自有關客戶的收入 人民幣千元		
									%	
1.	客戶 H	在中國註冊成立的私營公司，註冊資本人民幣5百萬元，成立於2022年，主要提供商業綜合體管理服務及房屋租賃。	地基基礎檢測、建築結構檢測及建築材料檢測	茂名信宜市	2022年	發出付款通知/賬單後5個或10個工作日內付款或按要求付款	銀行轉賬	4,470	10.8	
2.	客戶 I ⁽³⁾	受高州市人民政府委託，主要從事協助主管部門完成建設工程定額、推動建築節能、新型牆材推廣、燃氣安全以及城市淨水設施建設、運營及管理工作的實體。	邊坡監測及基坑監測	茂名高州市	2023年	按要求付款	銀行轉賬	3,181	7.7	
3.	客戶 D ⁽³⁾	在中國註冊成立的國有企業，註冊資本人民幣610百萬元，成立於2017年，主要從事房屋建築工程施工及城市房地產開發經營。	地基基礎檢測、建築結構檢測、基礎設施及公共道路檢測、建築材料檢測以及邊坡監測及基坑監測	茂名信宜市	2018年	按要求付款或發出付款通知/賬單後5個工作日內付款或經當地財政局批准後付款	銀行轉賬	3,023	7.3	
4.	客戶 F ⁽³⁾	受信宜市人民政府委託，承接政府投資建設項目的建設管理工作及市委、市政府交辦的其他任務的單位。	地基基礎檢測、基礎設施及公共道路檢測、建築材料檢測以及邊坡監測及基坑監測	茂名信宜市	2022年	經當地財政局批准後付款或按要求付款	銀行轉賬	2,710	6.5	
5.	客戶 J ⁽⁴⁾	在中國註冊成立的公司，註冊資本人民幣600百萬元，成立於2017年，主要提供園區管理服務及租賃土地使用權。	地基基礎檢測、建築結構檢測、基礎設施及公共道路檢測、建築材料檢測以及邊坡監測及基坑監測	茂名信宜市	2020年	發出付款通知/賬單後5個工作日內付款或按要求付款或於竣工階段付款	銀行轉賬	2,506	6.0	
								五大客戶合計	15,890	38.3
								所有其他客戶	25,610	61.7
								收入總計	41,500	100.0

業 務

2024年前六個月

排名	客戶	企業簡介	我們承接的服務類別	服務地點	業務關係開始年份	一般付款期限及信貸期	付款方式	來自有關客戶的收入 人民幣千元		
									%	
1.	客戶D ⁽⁹⁾	在中國註冊成立的國有企業，註冊資本人民幣610百萬元，成立於2017年，主要從事房屋建築工程施工及城市房地產開發經營。	地基基礎檢測、 建築結構檢測、 基礎設施及公共 道路檢測、建築 材料檢測以及邊 坡監測及基坑 監測	茂名信宜市	2018年	15至120個 工作日	銀行轉賬	2,882	12.6	
2.	客戶K ⁽⁹⁾	負責茂名信宜市市場監管(包括監督管理食品安全事務)的政府行政部門	食品檢測	茂名信宜市	2024年	15至120個 工作日	銀行轉賬	2,799	12.3	
3.	客戶F ⁽⁹⁾	受信宜市人民政府委託，承接政府投資建設項目的建設管理工作及市委、市政府交辦的其他任務的單位。	地基基礎檢測、 基礎設施及公共 道路檢測、建築 材料檢測以及邊 坡監測及基坑 監測	茂名信宜市	2022年	15至120個 工作日	銀行轉賬	1,490	6.5	
4.	客戶L	在中國註冊成立的私營公司，註冊資本人民幣15百萬元，成立於2002年，主要從事房地產開發。	地基基礎檢測及 建築材料檢測	茂名信宜市	2021年	15至60個 工作日	銀行轉賬	1,420	6.2	
5.	客戶M ⁽⁵⁾	在中國註冊成立的私營公司，註冊資本人民幣60百萬元，成立於2022年，主要從事房地產開發及相關活動。	地基基礎檢測、建 築材料檢測以及 邊坡監測及基坑 監測	茂名信宜市	2022年	15至60個 工作日	銀行轉賬	1,354	6.0	
								五大客戶合計	9,945	43.6
								所有其他客戶	12,885	56.4
								收入總計	22,830	100.0

業 務

附註：

- (1) 就董事所深知，於最後實際可行日期，本公司執行董事兼副總經理麥家瑜女士的父親持有客戶C 22%的股權，並為客戶C的監事。董事確認，交易條款(包括我們就提供相關檢測檢驗服務向客戶C收取的服務費)乃經公平磋商後確定，符合一般商業條款及其他交易條款(包括我們向其他獨立第三方客戶收取的類似檢測檢驗服務的服務費)。
- (2) 就董事所深知，客戶C的一名實際持有其40.8%股權的股東亦實際持有客戶G 28.0%的股權。該股東為獨立第三方，且客戶C與客戶G的其他股東及管理層並無重疊。
- (3) 根據會計師報告概述的會計政策，由中國政府及中國政府行政部門控制的實體被視為關聯方。詳情請參閱本文件附錄一會計師報告附註30.9。因此，根據會計師報告，客戶D、客戶F、客戶I及客戶K均被視為本公司的關聯方。根據GEM上市規則，客戶D、客戶F、客戶I及客戶K於[編纂]後將不會成為本公司的關連人士。
- (4) 客戶J由我們的主要股東信宜信匯直接全資擁有。董事確認，我們和客戶J訂立的協議條款與我們和本公司其他獨立第三方客戶訂立的條款相當。我們就提供相關檢測檢驗服務向客戶J收取的服務費並無比我們向其他獨立第三方客戶收取的服務費更優惠，服務費乃基於檢測單位數量及其他關鍵因素(請參閱本分節下文「定價」)，經公平磋商後按一般商業條款協定。
- (5) 就董事所深知，於最後實際可行日期，本公司執行董事兼副總經理麥家瑜女士的父親及兄弟合計間接持有客戶M10%的股權，且麥家瑜女士的兄弟為客戶M的董事。董事確認，交易條款(包括我們就提供相關檢測檢驗服務向客戶M收取的服務費)乃經公平磋商後確定，符合一般商業條款及其他交易條款(包括我們向其他獨立第三方客戶收取的類似檢測檢驗服務的服務費)。

於往績記錄期間各年度/期間，除客戶J外，董事、其緊密聯繫人或就董事所知於最後實際可行日期擁有已發行股份5%以上的任何股東，概無於本公司五大客戶中擁有任何權益。

除上文所披露者外，就董事所深知，我們於往績記錄期間各年度/期間的五大客戶與本公司(包括我們的股東、董事、高級管理層、監事及彼等各自的聯繫人)之間過往及現時均不存在任何關係(包括但不限於家庭、財務、僱傭或其他關係)。

業 務

服務協議的主要條款

我們通常根據服務訂單與客戶訂立標準化的檢測服務協議。我們標準化服務協議的若干主要內容載列如下。

- **服務範圍。**我們的服務協議概列要求我們提供服務的擬定範圍。
- **檢測地點及時間。**我們的服務協議概列要求我們提供服務的擬定地點及時間。
- **定價。**我們的服務協議逐項列出要求我們提供的各類檢測服務的服務費。
- **付款期限及結算。**我們通常要求在出具檢測結果或報告之前，且有時會在開始提供服務之前結清款項。付款方式一般為電匯。於往績記錄期間，我們的所有服務收入均以人民幣計價。
- **交付檢測結果。**對於檢測服務，我們通常需要在完成相關檢測後10天內完成編製檢測報告。

於2023年12月前，我們並無為客戶設定標準信貸期，而是可能考慮多項因素(包括但不限於我們所提供服務的類型、客戶的項目施工進度及客戶背景)，根據具體情況授予客戶信貸期。自2023年12月起，我們已制定信貸期政策，且我們已自2024年1月起實施該政策，以規範向客戶授予信貸期的程序。

於往績記錄期間及直至最後實際可行日期，我們概無涉及任何與服務質量有關的重大客戶投訴或糾紛。

定價

在釐定我們的服務定價時，我們會考慮若干關鍵因素，包括所需規格、技術複雜程度、預期成本、市況以及類似服務的現行價格。基於該等因素，我們的定價可能會根據所提供服務的具體類別而有所不同。

我們通常按需要檢測的單位數量收取服務費，如在獲要求進行地基基礎檢測時根據不同檢測方法按樁的數量收費，進行建築材料檢測時按材料樣本的數量收費。此方法可確保我們的定價與所需檢測的範圍及規模成正比，從而實現收費的透明公正。

業 務

於往績記錄期間，我們各類服務每個檢測單位的價格範圍載列如下：

	2021 財年	2022 財年	2023 財年	2024 年
	每個 檢測單位的 價格範圍 人民幣元	每個 檢測單位的 價格範圍 人民幣元	每個 檢測單位的 價格範圍 人民幣元	前六個月 每個 檢測單位的 價格範圍 人民幣元
地基基礎檢測服務	50 – 72,590	50 – 72,590	21 – 113,422	30 – 106,750
基礎設施及公共道路檢測服務	4 – 150	4 – 500	13 – 7,500	15 – 500
建築材料檢測服務	30 – 1,050	30 – 1,050	30 – 2,300	30 – 2,300
建築結構檢測服務	35 – 450	35 – 450	35 – 450	17 – 450
邊坡監測及基坑監測服務	41 – 600	44 – 600	41 – 600	47 – 600
食品檢測服務	–	–	–	200 – 1,600

我們針對建設工程檢測檢驗服務同一類型服務下不同檢測方法的收費價格可能因(其中包括)以下原因而大不相同：(i)不同方法的技術要求及複雜程度；(ii)與具體方法有關的檢測單位的不同計量；(iii)應用於不同檢測對象的檢測參數不同；及(iv)我們是否向客戶提供任何折扣。例如，(i)就我們的地基基礎檢測服務而言，我們於往績記錄期間就進行靜載試驗收取的每單位最高價格為每樁人民幣113,422元，而往績記錄期間通過聲波傳輸測試目標收取的每單位最低價格為每米人民幣21元；(ii)就我們的基礎設施及公共道路檢測服務而言，我們於往績記錄期間就構築物滿水試驗收取的每單位最高價格為每個構築物人民幣7,500元，而於往績記錄期間就管道密閉性檢測收取的每單位最低價格為每米人民幣4元；(iii)就我們的建材檢測服務而言，我們於往績記錄期間就土工合成材料相關檢測收取的每單位最高價格為人民幣2,300元，而於往績記錄期間就混凝土相關檢測收取的每單位最低價格為人民幣30元；(iv)就我們的建築結構檢測服務而言，我們於往績記錄期間就樓板厚度檢測收取的每層樓板最高價格為人民幣450元，於往績記錄期間就進行沉降觀測收取的每個檢測點最低價格為人民幣35元；及(v)就我們的邊坡監測及基坑監測服務而言，我們於往績記錄期間就監測深層水平位移收取的每次每個監測點的最高價格為人民幣600元，我們於往績記錄期間就監測支撐結構水平及垂直位移收取的每次每個監測點的最低價格為人民幣41元。

此外，於往績記錄期間，我們相同檢測方法的價格範圍亦可能因不同訂單要求的試驗能力不一而存在差異。例如，地基基礎檢測服務下，我們於往績記錄期間就進行靜載試驗的收費介乎每樁人民幣3,904元(應用120 kN的試驗能力)至每樁人民幣113,422元(應用29,000 kN的試驗能力)。

業 務

就食品檢測服務而言，我們收費差異主要取決於進行相關檢測所採用的檢測方法（即定量檢測或快速檢測），其涉及不同程度的檢測複雜性、預期成本和市場價格。於2024年前六個月，定量檢測的最高收費為每批產品人民幣1,600元，快速檢測的最低收費為每批產品人民幣200元。

根據灼識諮詢報告，就建設工程檢測檢驗服務而言，業內(i)地基基礎檢測服務的價格一般介乎每個檢測單位人民幣20元至人民幣150,000元。同一服務類別中不同檢測方法的定價可能因各檢測方法相關的特定計量單位而有重大差異。例如，進行靜載試驗的成本通常介乎每樁人民幣5,000元至人民幣150,000元，視乎所應用的試驗能力而定。進行圓錐動力觸探方法的成本一般介乎每檢測點人民幣20元至人民幣200元，而進行標準貫入試驗的成本一般介乎每米人民幣300元至人民幣800元；(ii)基礎設施及公共道路檢測服務的價格一般介乎每個檢測單位人民幣5元至人民幣10,000元，例如，進行構築物滿水試驗的價格通常為每棟構築物人民幣6,000元至人民幣10,000元；(iii)建築材料檢測服務的價格因所檢測材料的種類而異，如沙石、水泥、鋼材、混凝土、瀝青、塑料管等，一般介乎每個檢測單位人民幣20元至人民幣8,000元，例如，檢測混凝土強度的成本一般為每項檢測人民幣20元至人民幣100元，而檢測瀝青混合料抗車轍性能之成本可介乎人民幣4,000元至人民幣8,000元；(iv)建築結構檢測服務的價格一般介乎每個檢測單位人民幣30元至人民幣700元，取決於檢測服務類型；及(v)邊坡監測及基坑監測服務的價格一般介乎每次每個監測點人民幣30元至人民幣3,500元，並取決於監測項目類型、監測點數量及監測服務複雜程度等因素。就食品檢測服務而言，行業內，對本公司所檢測的類似產品進行定量檢測的價格介乎每批人民幣1,700元至人民幣2,200元，而對本公司所檢測的類似產品進行快速檢測的價格則介乎每批人民幣115元至人民幣215元。

季節性

我們的董事認為，我們所處的行業並無展現出明顯的季節性因素。

市場推廣

憑藉我們團隊的行業專業知識與經驗，我們已與客戶建立穩定的業務關係。

我們通常通過客戶轉介開拓新業務。此外，我們亦備有企業宣傳手冊，全面展示我們所提供的服務，有助於進一步提升我們的品牌影響力。

我們的高級管理層一般負責維護客戶關係，密切關注市場發展及潛在商機。彼等在聯絡客戶、確保客戶滿意以及積極探索業務增長途徑方面發揮重要作用。

業 務

我們的供應商及分包商

供應商

我們的供應商主要包括我們開展檢測服務所需的檢測耗材公司及製造商。

本公司備有一份經認可供應商名冊，該名冊會進行定期檢討並更新。是否將供應商納入我們的認可名冊，取決於對多種因素的評估，包括產品質量、交付及時性、售後服務及資質。

我們並無與供應商訂立任何長期供應協議，乃因我們認為我們的認可供應商名冊涵蓋全面，已能保證可靠供應商的合理多元化，並能提供具有競爭力的價格。於往績記錄期間，我們供應商在交付檢測耗材方面並無出現任何重大延誤，從而對我們的工作造成干擾。

我們購買的檢測耗材通常以人民幣電匯結算。

於往績記錄期間，2021財年、2022財年、2023財年及2024年前六個月各期間向供應商進行的採購額分別佔我們採購總額的24.7%、33.7%、56.6%及70.8%。

分包商

在我們提供地基基礎檢測服務的過程中，我們會將若干體力要求較高的工程(如鑽芯及標準貫入試驗法中地基及岩土鑽探過程提取岩芯樣本)分包予專門從事此類勞務工程的第三方鑽探公司。據中國法律顧問告知，我們的分包商在從事與鑽芯服務有關的體力工作時，除營業執照外，無需根據中國現行法律取得特定的許可或證書。由於我們的分包商主要為我們提供勞務服務，而並不從事與我們合作有關的建設工程質量檢測檢驗活動，其無需具備2023年管理辦法及《建設工程質量檢測機構資質標準》項下的資質。我們認為將部分地基基礎檢測服務流程進行一定程度分包，符合中國建設工程檢測檢驗行業的慣常做法。

於往績記錄期間，2021財年、2022財年、2023財年及2024年前六個月各期間向分包商進行的採購額分別佔我們採購總額的75.3%、66.3%、43.4%及29.2%。我們於任何財務期間產生的分包費用總額主要包括就在地基及岩土鑽探過程中提取岩心樣本支付予分包商的服務費。該等開支與我們在提供地基基礎檢測服務時所使用的檢測方法(如鑽芯法及標準貫入試驗)的頻率密切相關。近年來，隨著建築技術的提高，該等檢測方法的使用頻率已逐漸降低，因此我們自分包商的採購額佔總採購額的百分比於整個往績記錄期間有所下降。

業 務

以下為我們與分包商訂立分包協議的若干關鍵條款。

- **合同期限。**分包協議的期限與整個地基及岩土鑽探過程的期限一致。
- **分包範圍。**我們的分包協議概述分包工程的預期範圍，即在地基及岩土鑽探過程中提取岩芯樣本。
- **分包服務標準。**我們的分包協議概述分包工程需遵守的行業標準，如廣東省建築地基基礎檢測規範。
- **分包費用及付款條款。**分包費用通常根據岩芯樣品提取過程的鑽探深度計算。我們通常在檢測過程完成後結算費用。

於往績記錄期間及直至最後實際可行日期，我們與分包商之間未發生任何重大糾紛。

本公司備有一份認可分包商名冊，該等分包商可按相若費用提供往績記錄期間聘用的現有分包商所提供的類似服務，且我們基於其服務質量、提供服務及時性、售後服務及資質挑選認可分包商。我們相信，我們與分包商的穩定關係使我們能夠全面了解及評估彼等多年來的表現，從而確保彼等的工作質量。

商品及服務成本

2021財年、2022財年、2023財年及2024年前六個月各期間，自我們供應商及分包商採購商品及服務所產生的成本分別為人民幣1.8百萬元、人民幣1.2百萬元、人民幣1.4百萬元及人民幣1.2百萬元，分別佔我們總銷售成本的18.3%、14.3%、11.8%及17.9%。

主要供應商及分包商

我們已與往績記錄期間各年度/期間的五大供應商或分包商保持介乎五個月至15年不等的業務關係。於2021財年、2022財年、2023財年及2024年前六個月各期間，向我們最大供應商或分包商進行的採購額分別佔我們採購總額的37.6%、41.0%、31.8%及23.8%。於2021財年、2022財年、2023財年及2024年前六個月各期間，向我們五大供應商或分包商進行的採購額分別佔我們採購總額的90.5%、80.0%、61.9%及78.1%。

業 務

下文載列於往績記錄期間各年度／期間五大供應商或分包商應佔採購總額明細及其各自的背景資料：

2021 財年

排名	供應商/ 分包商	企業簡介	向本公司提供 的產品/服務	業務關係 開始年份	信貸期	付款方式	我們向供應商採購/ 分包商的分包成本	
							人民幣千元	%
1.	分包商A ⁽¹⁾	2017年在中國註冊成立的獨資企業，主要提供樁基礎鑽芯服務。	鑽芯服務	2017年	發出付款通知 後付款	銀行轉賬	662	37.6
2.	分包商B ⁽²⁾	在中國註冊成立的私營公司，註冊資本人民幣1百萬元，成立於2016年，主要提供地質鑽探工程及地質鑽探和鑽探技術服務與諮詢。	鑽芯服務	2016年	發出付款通知 後付款	銀行轉賬	586	33.4
3.	供應商C	一家於2000年在中國成立的獨資企業及一家於1995年在中國註冊成立、註冊資本人民幣1百萬元的私營企業，由同一人士持有，主要製造液壓和氣壓動力機械及組件，以及銷售、租賃、維修及保養機械設備。	設備維護服務	2009年	收到發票後10 個工作日內	銀行轉賬	152	8.7
4.	供應商D	在中國註冊成立的私營公司，註冊資本人民幣1百萬元，成立於2020年，主要提供普通貨物倉儲服務以及機械設備的銷售/租賃。	設備倉儲服務	2020年	按年結算	銀行轉賬	120	6.8
5.	分包商E	在中國註冊成立的私營公司，註冊資本人民幣500千元，成立於2016年，主要提供清潔服務及樁基礎鑽芯服務。	鑽芯服務	2019年	按季度結算	銀行轉賬	71	4.0
五大供應商/分包商合計							1,591	90.5
所有其他供應商/分包商							167	9.5
採購總額							<u>1,758</u>	<u>100.0</u>

業 務

2022財年

排名	供應商/ 分包商	企業簡介	向本公司提供 的產品/服務	業務關係 開始年份	信貸期	付款方式	我們向供應商採購/ 分包商的分包成本		
							人民幣千元	%	
1.	分包商A ⁽¹⁾	2017年在中國註冊成立的獨資企業，主要提供樁基礎鑽芯服務。	鑽芯服務	2017年	發出付款通知 後付款	銀行轉賬	496	41.0	
2.	分包商F ⁽²⁾	在中國註冊成立的公司，註冊資本人民幣4.85百萬元，成立於2019年，主要提供地質鑽探工程及地質鑽探和鑽探技術服務與諮詢。	鑽芯服務	2020年	發出付款通知 後付款	銀行轉賬	188	15.6	
3.	供應商D	在中國註冊成立的私營公司，註冊資本人民幣1百萬元，成立於2020年，主要提供普通貨物倉儲服務以及機械設備的銷售/租賃。	設備倉儲服務	2020年	按年結算	銀行轉賬	120	10.0	
4.	供應商G	2019年在中國註冊成立的獨資企業，主要生產及銷售機械設備。	設備維護服務	2022年	設備維護服務 完成後7個 工作日內	銀行轉賬	90	7.4	
5.	供應商C	2000年在中國註冊成立的獨資企業，主要製造液壓和氣壓動力機械及組件，以及銷售、租賃、維修及保養機械設備。	設備維護服務	2009年	收到發票後7 個工作日內 匯款	銀行轉賬	73	6.0	
							五大供應商/分包商合計	967	80.0
							所有其他供應商/分包商	242	20.0
							採購總額	1,209	100.0

業 務

2023 財年

排名	供應商/ 分包商	企業簡介	向本公司提供 的產品/服務	業務關係 開始年份	信貸期	付款方式	我們向供應商採購/ 分包商的分包成本		
							人民幣千元	%	
1.	分包商A ⁽¹⁾	2017年在中國註冊成立的獨資企業，主要提供樁基礎鑽芯服務。	鑽芯服務	2017年	發出付款通知 後付款	銀行轉賬	438	31.8	
2.	供應商C	2000年註冊成立的獨資企業及1995年在中國註冊成立的私營公司，註冊資本金人民幣1百萬元，均由同一個人持有。其主要從事氣液動機械及部件製造以及機械及設備銷售、租賃、維修及保養。	設備維護服務	2009年	收到發票後10 個工作日內 匯款	銀行轉賬	123	8.9	
3.	供應商D	在中國註冊成立的私營公司，註冊資本金人民幣1百萬元，成立於2020年，主要提供普通貨物倉儲服務以及機械設備的銷售/租賃。	設備倉儲服務	2020年	按年結算	銀行轉賬	120	8.7	
4.	分包商E	在中國註冊成立的私營公司，註冊資本金人民幣500千元，成立於2016年，主要提供清潔服務及樁基礎鑽芯服務。	鑽芯服務	2019年	按季結算	銀行轉賬	95	6.9	
5.	供應商H	在中國註冊成立的私營公司，註冊資本金人民幣10百萬元，成立於2017年，主要提供儀器設備的測量及校準、檢測檢驗服務。	設備維護服務	2021年	按要求付款	銀行轉賬	77	5.6	
							五大供應商/分包商合計	853	61.9
							所有其他供應商/分包商	525	38.1
							採購總額	<u>1,378</u>	<u>100.0</u>

業 務

2024年前六個月

排名	供應商/ 分包商	企業簡介	向本公司提供 的產品/服務	業務關係 開始年份	信貸期	付款方式	我們向供應商採購/ 分包商的分包成本		
							人民幣千元	%	
1.	分包商A ⁽¹⁾	2017年在中國註冊成立的獨資企業， 主要提供樁基礎鑽芯服務。	鑽芯服務	2017年	發出付款通知 後付款	銀行轉賬	284	23.8	
2.	供應商I	2014年在中國註冊成立的私營公司， 註冊資本人民幣100,000元，主要從事 實驗室儀器及化學產品等銷售。	檢測耗材及直接 材料	2024年	收到發票後 10個工作日 內	銀行轉賬	260	21.8	
3.	供應商J	2024年在中國註冊成立的私營公司， 註冊資本人民幣2百萬元，主要從事 化工產品、儀器儀表、辦公設備及耗材 等銷售。	檢測耗材及直接 材料	2024年	交付後付款	銀行轉賬	255	21.4	
4.	供應商C	1995年在中國註冊成立的私營公司， 註冊資本人民幣1百萬元，主要從事 氣液動機械及部件製造以及機械及 設備銷售、租賃、維修及保養。	設備維護服務	2009年	收到發票後 10個工作日 內	銀行轉賬	71	6.0	
5.	供應商E	在中國註冊成立的私營公司，註冊資本 人民幣500千元，成立於2016年，主要 提供清潔服務及樁基礎鑽芯服務。	鑽芯服務、設備 維護服務及直接 材料	2019年	按季結算	銀行轉賬	62	5.1	
							五大供應商/分包商合計	932	78.1
							所有其他供應商/分包商	263	21.9
							採購總額	<u>1,195</u>	<u>100.0</u>

業 務

附註：

1. 於2017年，鑑於地基基礎檢測服務訂單數量的增加以及地基及岩土鑽探過程中的外部協助需求，本公司決定擴大鑽芯服務的供應商基礎。本公司當時的一名中國國有企業客戶知悉本公司正在物色分包商提供鑽芯服務，故彼等在我們向當時的客戶提供檢測服務時將分包商A的擁有人介紹予本公司。

就董事所深知，分包商A為一家位於信宜市的獨資經營企業，擁有八名員工，主要從事提供樁基礎鑽芯服務且，2021年1月至2024年3月期間，本公司一直為分包商A的唯一客戶。分包商A的擁有人為獨立第三方。

董事確認，於往績記錄期間，本公司與分包商A交易的定價與其他獨立分包商就類似服務向本公司收取的價格相當。

就董事所深知，上述當時的客戶、分包商A與本公司(包括我們的股東、董事、高級管理層、監事及彼等各自的聯繫人)之間過往及現時均不存在任何關係(包括但不限於家庭、財務、僱傭或其他關係)。

2. 就董事所深知，分包商B與分包商F的股東為兄弟，但分包商B與分包商F為兩個獨立於彼此運作的獨立實體，且分包商B及分包商F均非對方的直接或間接附屬公司。

就董事所深知，除分包商B與分包商F的關係外，於往績記錄期間各年度/期間，五大客戶與五大供應商或分包商之間概無任何關係。

於往績記錄期間各年度/期間，本公司董事、其緊密聯繫人或據本公司董事所知於最後實際可行日期擁有已發行股份5%以上的任何股東，概無於本公司五大供應商或分包商中擁有任何權益。就董事所知，我們於往績記錄期間各年度/期間的五大供應商或分包商與本公司(包括我們的股東、董事、高級管理層、監事及彼等各自的聯繫人)之間過往及現時均不存在任何關係(包括但不限於家庭、財務、僱傭或其他關係)。

業 務

研發

我們開展內部數據中心及檢測系統解決方案的研發，旨在不斷加強我們的項目管理，並提升客戶與我們的合作體驗。透過研發工作，我們致力於利用各種技術及系統以提高數據中心及檢測系統的效率、可靠性及安全性。

於2020年，我們自主開發自有的綜合數字化管理系統，該系統為智能化工程監測監管平台。該系統專為我們的檢驗檢測服務管理而設計，包括項目管理、任務分配、任務報告、工作量管理以及機械設備使用記錄管理。通過該系統，我們的管理人員可以輕鬆、準確地遠程監督不同地點檢測檢驗服務的實施情況。於最後實際可行日期，我們信息技術部(由三名成員組成)的僱員負責本公司的研發工作(作為其工作職責的一部分)，包括維護管理系統。於2021財年、2022財年、2023財年及2024年前六個月確認的研發開支分別為零、零、人民幣0.1百萬元及人民幣0.3百萬元。

競爭

按收入計，中國建設工程檢測檢驗行業的市場規模在2023年達人民幣1,156億元，2019年至2023年的複合年增長率為9.6%。我們主要與粵西(尤其是茂名)的建設工程檢測檢驗公司競爭，此乃由於中國大多數檢測檢驗公司僅在彼等各自省份或地區內提供服務，體現對本地化的高度重視。根據灼識諮詢報告，粵西現有逾100家建設工程檢測檢驗公司。根據灼識諮詢報告，以2023年的收入計算，於茂名運營的前五大參與者合共佔據40.8%的市場份額。本公司在茂名所有建設工程獨立檢測檢驗公司中排名第二，市場份額為10.6%。有關更多詳情，請參閱本文件「行業概覽」。

業 務

知識產權

截至最後實際可行日期，我們在中國為一個域名及一項軟件著作權的註冊擁有人。於最後實際可行日期，我們已於香港註冊兩個商標且於中國註冊五個商標，亦正於香港申請一個商標及於中國申請三個商標。此外，我們亦正在中國申請三項專利。有關我們的知識產權詳情，請參閱本文件附錄六「法定及一般資料」。為保護我們的知識產權，我們主要依靠有關商標、專利、版權及商業秘密的法律框架。我們的業務對特定知識產權的總體依賴程度並不重大。於整個往績記錄期間，我們概無遭遇商標、專利或任何其他知識產權侵權方面的重大申索或糾紛。此外，於最後實際可行日期，我們的業務或運營成果未曾因任何侵犯我們知識產權的行為而受到重大不利影響。

保險

我們為業務運營投購汽車保險及人身傷害保險。我們相信本公司保險範圍符合中國的行業慣例。有關我們未投購職業責任保險的風險，請參見本文件「風險因素－與我們的業務經營及行業有關的風險－我們的保險範圍未必足以彌補所有損失，我們可能會因嚴重的營業責任或中斷或其他意外事件而產生重大成本」。

於最後實際可行日期，我們未曾提起，亦未曾遭受任何重大保險申索。我們的董事認為，我們所投購的保險符合我們當前的業務運營及行業慣例。

物業

我們的總部位於中國廣東省茂名信宜市。

於最後實際可行日期，我們並無擁有任何物業，我們在信宜市透過三項租賃物業經營業務。

我們的總部位於信宜市新尚路4號，用作我們的主要辦公室及實驗室。我們亦於信宜市西側達北線公路開發用地邊外的土地上經營一個實驗室及設備倉庫。

業 務

下表概述截至最後實際可行日期有關我們租賃物業的資料：

地址	業主	建築面積 (平方米)	物業用途	租金	租約到期日
信宜市新尚路4號 辦公樓二樓	信宜市住房和 城鄉建設局	800	用作辦公室	每月人民幣20,240元 (2023年10月至 2025年3月)	2029年3月31日
				每月人民幣21,859元 (2025年4月至 2027年3月)	
				每月人民幣23,608元 (2027年4月至 2029年3月)	
信宜市新尚路4號 建設局大院	信宜市住房和 城鄉建設局	669	用作辦公室及 實驗室	每月人民幣14,718元 (2023年10月至 2024年2月)	2028年2月29日
				每月人民幣15,896元 (2024年3月至 2026年2月)	
				每月人民幣17,168元 (2026年3月至 2028年2月)	
信宜市丁堡鎮信義 大道南1號1及 2號樓 ^(附註)	信宜信業	17,802	用作辦公室及 實驗室	每月人民幣247,449元 (2024年4月8日至 2029年4月7日)， 其後每五年遞增5%	2044年4月7日

附註：有關更多詳情，請參閱本分節下文的「一搬遷計劃」。

除上述披露者外，本公司於最後實際可行日期並無任何其他物業權益。

業 務

與達北線土地有關的潛在程序及文件瑕疵

背景

於2014年1月16日，本公司與一名獨立第三方（「出租人」）訂立一份土地租賃協議（「**土地租賃協議**」），據此，本公司作為承租人向出租人租賃一幅位於埤口垌、塘岔口、達北線公路開發用地邊外的土地（「**達北線土地**」），建築面積6,000平方米，租期為2014年3月1日至2032年8月31日。

本公司已於2013年11月8日獲得達北線土地的最終出租人信宜市東鎮街長塘社區長塘經濟合作社（「**最終出租人**」）發出的證明書，確認達北線土地已租予出租人，且最終出租人對出租人將達北線土地分租予本公司無異議。

於2016年1月13日，本公司接獲達北線土地所在社區的社區合作社及居民委員會的請求，要求本公司將達北線土地分租，用於建設幼兒園。

於2016年7月6日，本公司、出租人及信宜市藝術幼兒園（現稱吉祥幼兒園）（「**幼兒園**」）訂立分租協議（「**分租協議**」），據此，本公司將部分達北線土地（建築面積4,000平方米）分租予幼兒園，本公司則保留2,000平方米建築面積自用。自分租起直至2023年8月31日期間，本公司有權向該幼兒園收取租金合計人民幣2,646,000元。

本公司已於達北線土地上建設若干臨時建築物及構築物（「**該等建築物**」），主要用作實驗室及倉庫，總建築面積為1,020平方米。本公司一直將達北線土地及其上蓋的該等建築物用於我們檢測檢驗業務的部分運營。

於2021財年、2022財年、2023財年及2024年前六個月，本公司使用達北線土地及其上蓋的該等建築物產生的收入分別約為人民幣842,000元、人民幣488,000元、人民幣997,000元及人民幣452,000元，分別佔本公司同期總收入的2.1%、2.4%、2.4%及2.0%。

為促進我們搬遷計劃（詳情請參見本分節下文「**搬遷計劃**」）的執行，於2023年8月31日，本公司、出租人及幼兒園訂立終止協議（經日期為2023年11月25日及2024年4月28日的補充協議補充），據此，土地租賃協議及分租協議確認將於2023年8月31日終止，此後幼兒園將直接向出租人租賃達北線土地。此外，本公司獲得直至2024年7月31日的過渡期，以拆除達北線土地上該等建築物的固定裝置及配件，並將業務搬離達北線土地。過渡期內，本公司可繼續使用達北線土地且無需支付任何租金。我們的業務已於2024年7月完成從達北線土地遷出。

業 務

倘出租人就其向本公司出租達北線土地用於我們的實驗室及檢測檢驗業務運營的權利及權限所作出的保證及承諾遭違反，從而引致任何罰款或其他損失，出租人亦同意對本公司作出彌償。

與達北線土地租賃有關的潛在程序或文件瑕疵

出租人出租達北線土地的權限的不確定性

儘管本公司已接獲最終出租人發出的證明書，確認達北線土地已租予出租人，且最終出租人對出租人將達北線土地分租予本公司無異議，但本公司尚未獲得任何相關的書面證據，證明已取得最終出租人相關村民會議成員或三分之二或以上村民代表的同意。

相關中國法規

據我們的中國法律顧問告知，根據中國《土地管理法》及其他相關法律法規，集體經營性建設用地出讓、出租等，應當經相關村民會議三分之二或以上成員或者三分之二或以上村民代表的同意。由於中國並無明確的法律法規規定對未能取得上述批准的承租人進行處罰，我們不大可能因相關村委成員的批准文件存在瑕疵而受到處罰。

本公司自監管部門取得的相關證書

本公司已取得由信宜市自然資源局(負責信宜市不動產權登記及土地規劃)出具的日期為2023年11月21日的證書。

根據證書，已確認：

- 達北線土地屬信宜市自然資源局管轄。
- 最終出租人持有達北線土地的獨家合法所有權，該土地被指定為建設用地。
- 本公司將達北線土地用於經營實驗室及開展檢測服務並無違反達北線土地的規劃用途。
- 根據相關合約協議，本公司獲准繼續將達北線土地用於上述活動。

業 務

該等建築物合規情況

該等建築物相關不合規

本公司已於達北線土地上建設該等建築物。該等建築物主要用作檢測實驗室及倉庫。

於2014年7月11日，本公司就建築面積306平方米的部分該等建築物取得建設工程規劃許可證（許可證編號：建字第[2014]臨006號）。該許可證有效期兩年，且本公司未申請延期。

對於該等建築物的其餘部分（包括實驗室及倉庫），本公司並無取得相關建設工程規劃許可證。

自該等建築物初始興建起直至達北線土地上業務停止運營日期，該等建築物一直矗立，未被拆除。

相關中國法規

據我們的中國法律顧問告知，根據《土地管理法》、《城鄉規劃法》、《廣東省城鄉規劃條例》及其他相關法律法規，在城市規劃區內的臨時用地，應當先經有關城市規劃行政主管部門同意。臨時使用土地的使用者應當按照臨時使用土地合同約定的用途使用土地，並不得修建永久性建築物。

在城市、鎮規劃區範圍內進行臨時建設的，應當向城市、縣人民政府城鄉規劃主管部門或者省人民政府指定的鎮人民政府申請核發臨時建設工程規劃許可證。臨時建設工程規劃許可證有效期不超過兩年。使用期限屆滿確需延期的，應當在有效期屆滿三十日前向原核發機關申請辦理延期手續，延續期限不超過一年。

臨時建設應當在批准的使用期限屆滿前自行拆除，恢復土地原狀。未經批准進行臨時建設的，未按照批准內容進行臨時建設的、臨時建築物、構築物超過批准期限不拆除的，由所在地城市、縣人民政府城鄉規劃主管部門責令限期拆除，可以並處臨時建設工程造價一倍以下的罰款。

在臨時使用的土地上修建永久性建築物的，由縣級以上人民政府自然資源主管部門責令限期拆除，按佔用面積處土地複墾費5倍以上10倍以下的罰款。未能在規定的時間內拆除建築物的，作出行政決定的執法機構可依法向法院申請強制執行。

業 務

鑑於上述情況，由於該等建築物的建設成本為約人民幣1.34百萬元且根據目前地方政策，達北線土地的土地複墾費不超過人民幣20,000元，董事預期及我們的中國法律顧問一致認為，我們就租賃、分租及建設達北線土地可能遭受的最高處罰為約人民幣1.54百萬元。該等建築物為臨時建築物，經出租人確認及承諾，拆卸該等建築物所產生的任何成本及與該等建築物有關的任何罰款均須由出租人承擔。

本公司自監管部門取得的相關證書

本公司已於2023年11月27日獲得信宜市自然資源局及信宜市城市管理和綜合執法局出具的證書。

根據證書，已確認：

- 信宜市自然資源局為負責批准信宜市土地臨時使用、臨時規劃許可證以及在臨時使用的土地上修建永久性建築物及構築物的授權管理機構；信宜市城市管理和綜合執法局為負責臨時建築相關事宜(如逾期拆除臨時建築物及構築物)的授權管理機構，並擁有行政處罰權。
- 該等建築物屬信宜市自然資源局及信宜市城市管理和綜合執法局(「**相關部門**」)管轄。
- 經考慮(i)相關部門並無收到有關本公司的任何投訴或舉報，且本公司已主動報告該等建築物的詳情及用途；及(ii)本公司正在將相關設施及設備從該等建築物搬遷至新的營運地點(「**搬遷**」)，並計劃於新址繼續我們現有的業務活動及經營，並停止使用該等建築物，以確保在相關部門管轄下繼續提供建設工程檢測檢驗服務。為確保搬遷前的順利過渡，相關部門已批准本公司於搬遷前繼續使用該等建築物。在此期間，相關部門不會要求本公司拆除該等建築物。有關搬遷的詳情，請參見本分節下文「**搬遷計劃**」。
- 對於本公司未能取得若干臨時施工許可證、續期臨時施工許可證或及時拆除臨時建築物，相關部門不會對本公司處以行政處罰、開展調查或啟動行政糾紛程序。
- 本公司的上述不合規事項並不構成嚴重違反相關法律法規。

業 務

中國法律顧問的觀點

我們的中國法律顧問認為：

- 根據信宜市自然資源局及信宜市城市管理和綜合執法局出具的上述證書，本公司面臨與該等建築物使用相關(如未能取得臨時施工許可證、續期或及時拆除)行政處罰的風險甚微。
- 由於缺少文件資料證明已就將達北線土地租予出租人取得最終出租人村民會議或村民代表的同意，因此存在村民會議或村民代表質疑本公司租賃達北線土地的有效性的風險，本公司可能無法繼續使用達北線土地。
- 根據本公司與出租人之間的協議，倘出租人違反其提供通過適當的法律程序獲得的合法租賃物業的義務，以及將達北線土地分租予本公司開展實驗室及檢測業務的權利，導致我們無法合法使用達北線土地或遭受行政處罰或其他損失，出租人有責任向本公司作出悉數彌償。

董事的觀點

董事同意我們中國法律顧問的意見，即本公司面臨與該等建築物使用相關(如未能取得臨時施工許可證、續期或及時拆除)行政處罰的風險相對甚微。

儘管缺少最終出租人的村民會議或村民代表同意將達北線土地租予出租人的書面證明可能使本公司面臨無法繼續使用達北線土地的風險，但基於本公司的搬遷計劃以及本公司於往績記錄期間通過達北線土地及該等建築物獲得的收入佔本公司總收入的比例相對較小，預期達北線土地及該等建築物的相關瑕疵不會對我們的業務營運產生重大不利影響。

此外，董事認為，上述該等建築物相關不合規並不重大，原因如下：

- 財務上並不重大：於往績記錄期間，通過達北線土地及該等建築物獲得的收入僅佔我們各財政年度/期間總收入的2.0%至2.4%。
- 預期不會遭受處罰：相關部門已確認，其不會就不合規情況對本公司處以行政處罰、開展調查或啟動行政糾紛程序。

業 務

- 並無任何重大的營運影響：經出租人及相關部門同意或確認，本公司獲准繼續使用達北線土地及該等建築物開展業務，直至2024年7月31日。根據本公司擴張計劃，於2024年4月，本公司就租賃新大樓訂立租賃協議，詳情請參見本分節下文「一搬遷計劃」。董事認為，新大樓將足以容納原達北線土地的業務。
- 一次性事件：除達北線土地及該等建築物外，本公司租賃的其他物業並無類似問題；因此，不合規並非經常性。
- 達北線土地出租人的彌償保證：倘出租人就其向本公司出租達北線土地用於我們的實驗室及檢測檢驗業務運營的權利及權限所作出的保證及承諾遭違反，從而引致任何罰款或其他損失，出租人同意對本公司作出彌償。

搬遷計劃

作為我們擴張計劃的一部分，我們一直在積極尋找合適地點，以容納我們現有的全部辦公室及實驗室，支持我們不斷增長的業務。

於2024年4月，我們已與信宜信業訂立租賃協議（「**新租賃協議**」），據此，信宜信業已同意自2024年4月8日至2044年4月7日將一處物業（「**新大樓**」）出租予本公司。

新大樓位於信宜市丁堡鎮信義大道南1號，總建築面積為17,802平方米。新大樓首五年租賃的月租金為每平方米人民幣13.9元（總計人民幣247,449元），每五年遞增5%。

信宜信業為主要股東信義信匯的全資附屬公司，從而為信宜信匯的聯繫人。因此，信宜信業為本公司的關連人士。董事認為，新租賃協議的條款及條件乃經訂約方公平磋商後，按一般商業條款達成，屬公平合理，且符合本公司及股東的整體利益。新大樓租賃期間的月租金乃參考現行市場價格釐定。

於最後實際可行日期，我們已取得在新大樓內開展實驗室業務所需的必要執照及許可證。我們已開始分階段將所有業務遷入新大樓，於最後實際可行日期，我們達北線土地上的實驗室搬遷至新大樓的工作已完成。預計我們的所有業務（包括辦公室及所有實驗室）將遷入新大樓及搬遷工作將於2024年第三季度完成。

業 務

由於於2024年4月前後至2024年第三季度我們正在分階段搬遷所有業務，董事預計，我們的搬遷計劃不會造成任何重大營運中斷。我們於信宜市新尚路4號用作辦公室及實驗室的兩處租賃物業將於搬遷期間保持運營，為我們的業務需要提供服務。因此，我們認為，我們的業務於搬遷期間將得以持續，不會出現潛在重大中斷。

由於我們預計於2024年第三季度完成將全部業務搬遷至新大樓，因此預計2024年第三季度後不會再繼續租用信宜市新尚路4號的兩處物業。根據租約條款，本公司有權在提前三個月通知的情況下提前終止租約，而無需支付任何終止費或手續費。

搬遷後，新大樓的新辦公室及實驗室將為本公司現時提供建設工程檢測檢驗服務的業務發展提供支持。其亦將提供所需的額外空間，使我們的檢測檢驗服務多樣化，不僅限於建設工程，亦將擴展到交通、食品及農業以及消防等領域。詳情請參見本節「一經營戰略」及本文件「未來計劃及[編纂]」。

搬遷至新大樓的預計總開支估計為人民幣2.0百萬元，其中包括相關人工成本、採購辦公家具、新設備及其他材料。

僱員

員工為我們成功的核心所在，我們所取得的成就在很大程度上歸功於我們的員工。我們非常重視培養並留住一支強有力的員工隊伍。在招聘新員工時，我們會評估多項標準，如專業經驗、學歷以及是否符合空缺職位的具體要求。此外，我們亦致力於通過培訓計劃為員工提供持續的發展機會，以提高彼等的技能並擴大彼等的知識基礎。截至最後實際可行日期，我們共有106名僱員，全部位於茂名信宜市。下表說明截至最後實際可行日期，我們的僱員在不同職能部門的分佈情況：

職能	僱員人數
管理	7
財務	3
行政	19
現場檢測人員	44
實驗室技術人員	22
質控	9
信息技術	2
總計	<u>106</u>

業 務

我們的106名僱員合計持有179項由廣東省建設工程質量安全檢測和鑒定協會頒發及審批的檢測資質，這對於在中國開展熟練的檢測檢驗流程至關重要。其中，55名僱員為中國專門從事建設工程的合資格工程師。透過利用該等廣泛的專業知識以及我們團隊的集體知識及技能，我們能夠提供可靠、準確的檢測服務，為不同類型建築項目的成功及安全作出貢獻。於最後實際可行日期，我們亦有三名於中國從事食品及農產品專業的合資格工程師。

我們維持一定數量的僱員，以滿足與我們建設工程檢測檢驗服務證書相關的相應人員要求。詳情請參見本文件「監管概覽—資質」。於往績記錄期間及直至最後實際可行日期，我們已採取多項措施確保有足夠數量的合資格僱員，以符合該等法定人員要求。首先，我們根據相關法律法規制訂《質量手冊》，當中載列我們對人員的管理要求，包括檢測人員的執業資格要求、實施關鍵崗位人員上崗資格考核制度、授權簽字人的要求及資格等。其次，我們編製了與人員管理相關的程序指南，包括人員招聘、培訓及考核管理程序、人員招聘及能力確認管理程序、質量監督及能力監控管理程序。再者，我們指定綜合管理部協助質量負責人協調建立人事檔案。除留存學歷證書、技術履歷、能力培訓證書、資格證書等人事檔案外，我們亦建立並定期更新技術人員的技術檔案。此外，我們的質量負責人負責技術人員的年度培訓及考核計劃，確保我們擁有足夠的技術人才儲備。本公司還每年對綜合管理制度及人員資質進行評估，確保我們符合相關的法定人員要求。

根據信宜市市場監督管理局、信宜市住房和城鄉建設局、茂名市住房和城鄉建設局於2023年11月20日、2023年11月21日、2024年3月19日、2024年3月28日及2024年7月11日出具的書面確認，本公司具備開展檢測檢驗業務的必要條件及能力，且自2015年11月6日我們取得首份建設工程質量檢測機構資質證書及自2001年11月6日我們取得首份檢驗檢測機構資質認定證書以來，一直具備開展建設工程檢測檢驗業務所必要的合格人員及條件。

業 務

本公司亦非常重視員工的培訓及發展，以確保我們的團隊具備必要的技能及專業知識，從而提供高質量的檢測檢驗服務。我們投入資金為檢測檢驗人員及技術人員提供全面的培訓計劃，其中包括與我們行業相關的技術知識及實用技能。我們的培訓計劃涵蓋各個方面，包括行業法規、檢測方法、設備操作、安全協議及質控措施。我們定期更新培訓課程，以跟上檢測檢驗領域的最新進展及最佳實踐。通過投資於員工培訓及發展，我們確保團隊具備處理各種檢測檢驗項目所需的專業知識。

我們的僱員薪酬待遇由多個部分組成，包括基本工資及獎金。在確定僱員薪酬時，我們會考慮個人表現、資歷、職位及工齡等多項因素。我們遵守中國地方政府制定的社會保險繳費計劃。根據國家及地方有關社會福利及住房公積金的法律法規，我們履行每月為員工繳納社會保險費的責任。該等保險費涵蓋基本養老保險、基本醫療保險、失業保險、工傷保險、生育保險及住房公積金等必要領域。透過履行該等義務，我們確保僱員能夠獲得相關部門規定的必要社會保障福利。

董事認為，我們與員工保持良好的關係。我們未曾與僱員發生任何重大糾紛，亦未曾因勞資糾紛而導致業務中斷。此外，於往績記錄期間，我們在招聘及留任有經驗的核心員工或技能熟練人員方面未曾遭遇任何困難。

環境、社會及企業管治

管治

我們認識到自己在環境保護及社會責任方面的責任，並意識到與氣候相關的問題可能會對其業務運營產生影響。我們承諾於[編纂]後遵守環境、社會及管治（「**環境、社會及管治**」）報告要求。我們已根據GEM上市規則附錄C2的標準制定環境、社會及管治政策（「**環境、社會及管治政策**」），該政策概述了（其中包括）(i)環境、社會及管治事項的適當風險管治，包括氣候相關風險；(ii)識別主要利益相關者及與彼等溝通的渠道；(iii)環境、社會及管治架構；(iv)環境、社會及管治戰略制定程序；(v)環境、社會及管治風險管理及監測；及(vi)識別關鍵績效指標（「**關鍵績效指標**」）、相關衡量標準及緩解措施。

業 務

我們的環境、社會及管治政策亦規定各方在管理環境、社會及管治事項方面的權責。我們的董事會負責全面監督及確定影響本公司的環境、社會及氣候相關風險及機遇，制定及採納本公司的環境、社會及管治政策及目標，針對環境、社會及管治相關目標每年審查本公司的表現，並於發現與目標存在重大差異時，適當修改環境、社會及管治策略。

我們的董事會已成立一個由副總經理、財務部員工及法律部員工組成的環境、社會及管治工作組。環境、社會及管治工作組於執行商定的環境、社會及管治政策、目標及戰略方面向董事會提供支持；參與年度企業風險評估；對環境、社會及管治領域進行重要性評估，並評估本公司如何根據氣候變化調整其業務；於編寫環境、社會及管治報告時從各方收集環境、社會及管治資料；以及持續監測本公司環境、社會及管治相關風險應對措施的實施情況。環境、社會及管治工作組亦負責調查與目標的偏差，並與相關職能部門聯繫，對該偏差採取及時的糾正措施。環境、社會及管治工作組須每半年通過董事會會議向董事會報告本公司在環境、社會及管治方面的表現以及環境、社會及管治系統的有效性。

應對環境、社會及管治相關風險的策略

我們每年將至少進行一次企業風險評估，涵蓋本公司當前面臨的風險及潛在風險，包括但不限於環境、社會及管治方面的風險，以及圍繞氣候變化等破壞性力量的戰略風險。董事會將對風險進行評估，審查本公司現有戰略、目標及內部控制，並實施必要的改進措施以降低風險。我們的董事會、審計委員會及環境、社會及管治工作組將繼續監督本公司的風險管理方法，包括與氣候相關的風險，並將風險監控作為標準運營流程的一部分，以確保採取適當的緩解措施作為定期管理審查的一部分。減輕、轉移、接受或規避風險的決定乃於我們的企業風險評估流程後做出，並直接影響該等已識別風險的減輕步驟。本公司將氣候相關問題(包括物理風險及轉型風險分析)納入風險評估流程及風險偏好設定。倘風險及機遇被認為屬重大，本公司將在戰略及財務規劃過程中予以參考。在對環境、社會及管治相關風險以及本公司在應對風險方面的表現進行年度審查後，我們可能會對環境、社會及管治戰略酌情修訂及調整。

業 務

我們已採取多項策略及措施，以評估及管理與環境、社會及管治有關的重大範疇，並確保我們遵守聯交所有關環境、社會及管治的規定，包括但不限於我們的管理團隊不時進行討論，以確保所有重大的環境、社會及管治範疇均獲確認及匯報，以及確保遵守GEM上市規則有關環境、社會及管治的建議及規定。就環境、社會及管治報告而言，我們的董事會亦已根據GEM上市規則附錄C2的標準，通過不同溝通渠道與利益相關者接觸，並就環境、社會及管治領域進行重要性評估，以確定本公司及利益相關者的重大環境、社會及管治領域。於重要性評估期間，本公司已確定數個關鍵環境、社會及管治領域，包括環境及資源管理、職業健康及工作安全、服務質量、供應鏈管理及反腐敗。我們已制定一套環境、社會及管治政策，以降低該等領域的風險，確保我們遵守當地的法律法規。該等關鍵的環境、社會及管治領域可能會給本公司帶來各種風險及機遇，本公司將繼續監測相關表現。

環境、社會及管治相關風險的影響

於評估環境、社會及管治風險因素的重大程度時，本公司將該等問題對本公司日常運營影響的方面及程度作為主要考慮因素，並載列如下：

重大環境、社會及管治相關風險 潛在影響

環境及資源管理(短期及長期)

氣候相關風險可能會使收入減少、經營成本增加。詳情請參閱下文「一應對氣候變化」。

能耗及耗水量的監控不足可能會使經營成本增加。

各種廢物處理不當或不及時或洩漏可能會對周圍環境造成不利影響，引致投訴及環境處罰。

職業健康及工作安全(短期)

我們的檢測流程於現場及實驗室進行。未能維持安全的工作條件及缺乏防護裝備可能會對員工造成職業危害，並面臨罰款及賠償。

服務質量(長期)

我們的質量控制措施失效或未獲遵守，可能導致檢測結果不可靠或不準確，進而損害我們的聲譽及影響對我們服務的需求。

業 務

供應鏈管理(短期)

本公司與供應商就提供檢測服務所需檢測耗材訂立合同，並與分包商就地基基礎檢測服務的若干體力要求較高的工程訂立合同。

本公司可能因供應商/分包商選擇不當而無法提供優質服務，分包商表現不佳及/或無法提供服務，我們的運營及盈利能力可能因無法提供及時準確的檢測結果而受到不利影響。

反腐敗(長期)

我們的僱員與客戶或供應商/分包商違反商業道德，可能會損害我們的聲譽，並對我們的業務、財務狀況及經營業績造成重大不利影響。

應對環境、社會及管治相關風險的緩解措施

環境及資源管理

我們的營運受中國政府頒佈的相關環境保護法律法規的約束，其概要載於本文件「監管概覽—有關環境保護的法律法規」。鑑於我們的業務性質與製造及生產無關，我們的經營活動並不會直接產生工業污染物，因此本公司董事認為，本公司的經營活動不會對環境造成重大不利影響，且本公司於往績記錄期間並不知悉有任何重大環境責任風險或合規成本。我們的董事亦預計，未來我們將不會因遵守適用的環境保護規則及法規而產生重大成本。然而，作為環境保護的支持者，我們倡導綠色環保實踐，以減少碳足跡，不斷提高僱員的環保意識，並考慮到日常運營中使用的資源及材料。

廢物管理

我們的實驗室於檢測建築材料的過程中，會產生噪音、廢氣、廢液及固體廢物等污染物。以下載列我們針對主要環境相關風險採取的主要管治措施。

業 務

固體廢物

我們將固體廢物分為兩類：

- 有害固體廢物，如瀝青原料檢測過程中產生的多氯(溴)聯苯廢物；及
- 無害固體廢物，如廢棄建築材料樣品(即廢鐵、水泥及土工合成材料)及生活垃圾。

我們已聘請合資格第三方服務供應商對固體廢物進行集中處置。對於有害固體廢物，要求處置前密封儲存於專用瓶中。日常運營中產生的生活垃圾則按照當地垃圾分類要求進行存放，然後由當地環境及衛生部門轉運至垃圾處理廠處理。

廢液

我們的廢液主要產生於瀝青原料的檢測過程，須密封儲存於專用瓶中，然後由具備資質的第三方服務供應商進行收集。生活廢水由我們的污水淨化設備處理，確保廢水經處理後合法排放。

廢氣及粉塵

檢測過程中產生的廢氣及粉塵主要通過空氣淨化設備處理後排放。

噪音控制

在我們的檢測過程中，使用實驗室設備可能會產生噪音。我們通過為檢測人員購買聽力保護裝置，在實驗室設備中安裝隔音門及採取隔音減震措施來降低噪聲值，從而最大限度地減少噪音排放。

於往績記錄期間，經相關主管政府部門確認，我們已遵守中國適用的環境法律法規，且我們概無因嚴重違反中國任何環保法律或法規而受到任何行政制裁、處罰或懲罰，且就本公司董事經作出一切合理查詢後所知，我們亦無就此面臨或有尚未了結的中國環保政府機構提起的訴訟。於2021財年、2022財年及2024年前六個月，我們有關環境保護的成本並不高。於2023財年產生的開支人民幣0.2百萬元主要用於購買及安裝新實驗室的環保設備及設施。

業 務

資源管理

我們的能源消耗主要源於總部、實驗室及倉庫在日常運營中的電力消耗。我們致力於主動節約能源，響應政府倡議，因此我們已實施措施以提升運營中的能源效益，從而履行我們的環境及社會責任。有關我們採取的節能措施，請參閱下文「環境、社會及管治相關風險的衡量標準及目標」。

環境、社會及管治相關風險的衡量標準及目標

溫室氣體（「溫室氣體」）排放與氣候變化密切相關，這使企業面臨長期的風險與機遇。為了更好地了解、量化及管理我們運營過程中與碳及氣候變化相關的影響、風險及機遇，我們須測算並披露我們的碳足跡，作為我們在環境、社會及管治之路的第一步。

溫室氣體排放主要包括範圍1直接排放（日常使用車輛消耗的無鉛汽油及柴油）、範圍2間接排放（總部、實驗室及倉庫在日常運營中的電力消耗）及範圍3其他間接排放（主要來自僱員的商務旅行）。就範圍3其他間接排放而言，該等排放主要來自購買的貨物及服務、商務旅行、員工通勤以及我們價值鏈中的其他活動類別。所有該等在環境、社會及管治披露中均被計為範圍3排放，通常會自願報告以避免重複計算。我們價值鏈中的供應商及服務提供商或會排放可能並不環保的碳排放。為緩解我們通過第三方供應商及服務提供商造成的間接影響，我們計劃加強我們的環境、社會及管治實踐，並積極研究我們的第三方供應商及服務提供商的碳足跡，並將環境保護能力作為評估該等供應商及服務提供商的要素之一，以確保我們的供應商及服務提供商能夠完全勝任可持續運營，並持續努力盡可能減少環境影響。日後篩選供應商及服務提供商時，我們將低碳（即具有環境合規歷史及環保認證）作為首要標準，評估指標強調環境影響、能源及資源利用率，以及使用可再生能源及採用其他創新方式產生更小的碳足印。此外，我們一直鼓勵僱員盡可能節能出行及通勤。例如，我們的慣例要求僱員在商務旅行時優先選擇經濟艙。

儘管我們日常營運產生的範圍3其他間接排放預期不會重大，原因為1) 我們大部分主要供應商、服務提供商及客戶位於中國廣東省，運輸距離相對較短；2) 於COVID-19期間，管理層及僱員的出差受到限制；及3) 如上文所述，我們已進行嚴格挑選供應商及服務提供商，但我們了解透過如上文所述於往績記錄期間的日常營運實施切實可行措施（我們計劃根據《氣候信息披露指引》展開相關數據收集及計算並參考GEM上市規則的最新修訂於2025年上半年擴大於環境、社會及管治報告中範圍3其他間接排放的披露）以減少我們的範圍3其他間接排放的重要性。

業 務

就氣候相關指標而言，資產，尤其是資產負債表「物業、廠房及設備」類別下的所有項目均面臨重大洪水及風暴風險（物理風險）。此外，資產負債表「物業、廠房及設備」類別下的所有機械設備項目均面臨客戶對我們檢測服務偏好轉變的重大風險（轉型風險）。倘地方當局對建築項目實施更高標準以滿足安全及環境要求，資產負債表「物業、廠房及設備」、「貿易及其他應收款項以及預付款項」及「現金及現金等價物」類別下的所有項目將均與未來收入增加及業務擴張掛鉤，這亦會推動對檢測檢驗服務的需求（氣候相關機遇）。鑑於我們已採取措施應對氣候相關風險，董事預計我們用於氣候相關風險及機遇的資本開支、融資或投資金額並不重大。詳情請參閱下文「—應對氣候變化」。

下表載列於往績記錄期間我們在中國運營所產生溫室氣體排放、能源消耗、耗水量及廢物產生的定量披露。

	2021財年	2022財年	2023財年	2024年 前六個月
溫室氣體排放 <small>(附註)</small>				
範圍1直接排放(噸二氧化碳當量)	21.88	16.84	29.59	16.31
範圍2間接排放(噸二氧化碳當量)	70.29	70.23	84.20	38.63
總計(噸二氧化碳當量)	92.17	87.07	113.79	54.94
密度(噸二氧化碳當量/人民幣千元收入)	0.002	0.004	0.003	0.002
能源消耗				
無鉛汽油(千瓦時)	60,637.52	46,984.90	81,474.25	45,493.79
柴油(千瓦時)	20,368.49	15,369.86	28,140.22	14,864.56
購買電力(千瓦時)	115,218.00	115,106.00	138,015.80	63,320.31
總計(千瓦時)	196,224.01	177,460.76	247,630.27	123,678.66
密度(千瓦時/人民幣千元收入)	4.93	8.89	5.97	5.42
耗水量				
用量(噸)	412.00	275.00	295.00	132.00
密度(噸/人民幣千元收入)	0.01	0.01	0.01	0.01
廢物產生				
有害廢物(千克)	—	—	2,600.00	7,000.00
無害廢物(千克)	1,250.00	1,250.00	2,012.50	1,112.50
總計(千克)	1,250.00	1,250.00	4,612.50	8,112.50
密度(千克/人民幣千元收入)	0.03	0.06	0.11	0.36

附註：如上文所述，我們的日常運營中產生的範圍3其他間接排放量並不大。

業 務

展望未來，我們計劃控制能源消耗、溫室氣體排放、耗水量及廢物產生，目標是相較2024年，在未來三年將每人民幣1,000元收入的相關水平維持在90%至110%。為了實現上述目標，我們已採取一系列措施來減少運營過程中的溫室氣體排放、能源消耗及廢物產生，包括但不限於：

- 實施回收政策，確保固體廢物及液體廢物將由合資格第三方服務提供商進行收集及回收；
- 要求僱員在不使用燈光、機械、設備及其他電子設備時，以及在離開工作場所前，關閉該等設備；
- 使用更具能效的照明產品，如LED照明及自動溫控空調系統；
- 內部行政流程使用在線系統，減少使用紙質文件，並通過推廣雙面打印來避免紙張浪費；
- 定期檢查及監測水管及水錶，以防滲漏；
- 購買更具能效的電子設備，如獲1級或2級能源標籤的設備；及
- 定期檢查與維護車輛、機械及設備，確保其在最佳狀況下運行，發揮最高能效。

本公司將繼續定期監控各種廢物的排放情況，而行政部門將繼續保存污染物的排放情況記錄。

應對氣候變化

對於可能對我們產生影響的重大氣候變化相關影響，我們參考氣候相關財務信息披露工作組（「氣候相關財務信息披露工作組」）框架來評估氣候影響的程度。潛在的氣候變化風險可分為(a)轉型風險：遵守適用的環境法律法規及嚴格的環境保護標準所帶來的風險；及(b)物理風險：天氣相關突發事件及氣候模式的長期慢性變化所帶來的損害風險。

業 務

下文載列本公司所識別短期、中期及長期氣候相關風險的概述。

風險	來源	潛在影響
物理風險(實際)	— 洪水及風暴等極端天氣條件(短期)	— 資產損害，導致收入減少 — 經營開支增加
轉型風險(潛在)	— 氣候相關的法規變動(中長期) — 客戶偏好的轉變(長期)	— 經營開支增加 — 對我們服務的需求減少

對於物理風險，我們已購買足夠的保險，以保障我們與僱員免受任何氣候變化或颱風及風暴等極端天氣條件的影響，該等天氣條件會對我們的業務及運營造成重大不利影響。詳情請參閱本節「—保險」。

為應對轉型風險，具體而言，(i)不斷變化的環境及氣候監管要求；及(ii)客戶偏好的轉變(可能導致負面財務影響，如增加我們的環境合規成本)，我們已採取一系列措施，以盡量減少環境污染及不遵守適用環境法律法規的風險。詳情請參閱本節「—環境、社會及企業管治—環境及資源管理」。於往績記錄期間，我們的業務運營或財務表現並未因氣候變化或極端天氣條件而受到任何重大影響。

職業健康及工作安全

我們已制定嚴格的內部安全政策，以確保我們的安全運營，並確保我們遵守相關的中國法律法規。本公司已實施多項預防措施及安全措施，包括但不限於：

- 制定現場檢測及實驗室檢測的安全政策；
- 為僱員提供安全培訓；
- 要求所有僱員在現場檢測及實驗室檢測時穿戴適當的個人防護裝備；

業 務

- 在實驗室放置警告標誌，並將盛放危險物質的容器貼上標籤，清晰標明物質名稱、危險分類及標誌、物質固有的特定風險以及所需的安全預防措施；及
- 禁止在工作區域吸煙。

於往績記錄期間，經相關政府主管部門確認，我們已遵守中國適用的職業健康及工作安全法律法規，且未發生任何工作安全事故。於往績記錄期間，我們並無錄得對我們的業務或運營產生重大影響的任何事故。

供應鏈管理

本公司旨在通過制定供應商/分包商選擇標準，將供應商及分包商的環境及社會風險降至最低。供應商及分包商應遵守所有有關反賄賂、反腐敗及其他不道德商業行為的當地及國際法律法規。此外，本公司將優先選擇當地供應商/分包商或地理位置較近、方便到達本公司的供應商/分包商，以減少碳足跡(即範圍3物流上游排放)。

於選擇供應商/分包商過程中，本公司會根據質量、交付及時性、售後服務及資質等多項標準對供應商/分包商進行評估。惟符合我們標準的供應商/分包商方可列入經認可名單，以供進一步考慮。供應商/分包商被發現不符合本公司政策的，將終止合作，並從經認可名單中剔除，直至情況得到改善。

業 務

社會事項

我們已採取賠償及解僱、平等機會、多元化、反歧視以及其他福利與津貼方面的政策。詳情請參閱本節「僱員」。我們致力於構建一個多元包容的工作環境。下表載列於最後實際可行日期我們在中國的僱員按性別及年齡劃分的組成情況：

	員工數量	佔總數的百分比
按性別劃分		
男性	67	63.2
女性	39	36.8
總計	<u>106</u>	<u>100</u>
按年齡組別劃分		
30歲或以下	37	34.9
31歲至40歲	55	51.9
41歲至50歲	11	10.4
51歲或以上	3	2.8
總計	<u>106</u>	<u>100</u>

有關我們已確定的其他關鍵環境、社會及管治領域(即服務質量及反腐敗領域)的進一步討論，請參閱本節「質量控制」及「風險管理與內部控制」。

總而言之，我們高度重視環境、社會及管治管理，並認識到有效且高效的環境、社會及管治管理需要我們的持續努力和投入以及各部門的貢獻。我們致力於進一步完善環境及社會數據指標。此外，我們計劃根據GEM上市規則附錄C2的標準，在2025年上半年前編製並發出首份環境、社會及管治報告，其中將包括更多定性及定量的環境、社會及管治資料與分析。

業 務

批准、牌照及許可

據本公司中國法律顧問告知，截至最後實際可行日期，本公司已從相關監管機構取得本公司在中國營運所需的所有批文、牌照及許可，且該等批文、牌照及許可截至最後實際可行日期仍然有效。有關必要批准、牌照及許可的詳情，請參閱本文件「監管概覽」。

我們的批准、牌照及許可概述如下：

批准/牌照/許可	出具機構	出具日期	到期日
建設工程質量檢測機構 資質證書 ⁽¹⁾	廣東省住房和城鄉 建設廳	2023年 12月20日	2024年 11月5日 ⁽²⁾
檢驗檢測機構資質認定 證書 ⁽¹⁾	廣東省市場監督 管理局	2024年 7月31日	2030年 3月25日

附註：

- (1) 建設工程質量檢測機構資質證書受建設部於2005年9月28日頒佈、住房和城鄉建設部於2022年12月29日重新頒佈並於2023年3月1日生效的《建設工程質量檢測管理辦法》、住房和城鄉建設部於2023年3月31日頒佈並實施的《關於印發〈建設工程質量檢測機構資質標準〉的通知》及其他法規的規管。於最後實際可行日期，本公司已取得相關管理辦法規定的專業檢驗機構資質及證據檢驗機構資質。

檢驗檢測機構資質認定證書受國家質量監督檢驗檢疫總局於2015年4月9日頒佈並由國家市場監督管理總局於2021年4月2日修訂的《檢驗檢測機構資質認定管理辦法》以及其他相關法規監管。

詳情請參閱本文件「監管概覽」。

- (2) 本公司將根據2023年管理辦法及《建設工程質量檢測機構資質標準》申請新證書，其提出建設工程質量檢測機構資質證書的新資質標準，包括綜合資質及專項資質。於最後實際可行日期，實施條例尚未正式發佈，因此尚未提供根據新標準取得新資質證書的申請程序。現有建設工程質量檢測機構獲授直至2024年10月31日的過渡期以根據該標準申請新的資質證書。詳情請參見本文件「監管概覽」。

董事及我們的中國法律顧問預計在取得本節「一經營戰略—擴充建設工程檢測服務，以取得《建設工程質量檢測機構資質標準》項下的綜合資質並加強我們現有的建設工程檢測檢驗服務」所述九項專項資質中的六項、滿足申請要求及符合上述過渡截止日期規定方面並無任何困難。詳情請參閱本節「一經營戰略」。

業 務

重大獎項

於往績記錄期間，我們的服務及營運獲得的多項認可概述如下：

獎項/證書	頒發機構	頒發日期	到期日
「基樁低應變」對比試驗 項目結果為滿意	廣東省建設工程質量安全 檢測和鑒定協會	2023年 10月30日	不適用
「防水卷材(拉伸強度、 拉斷伸長率)」對比試驗 項目結果為滿意	廣東省建設工程質量安全 檢測和鑒定協會	2022年 10月20日	不適用
「砂氯離子含量」對比試驗 項目結果為滿意	廣東省建設工程質量安全 檢測和鑒定協會	2022年 10月20日	不適用
2022廣東省(粵)海南省(瓊) 「創爾杯」水泥檢驗 大對比物理性能檢驗 —合格單位	廣東省質量監督水泥 檢驗站(廣州)	2021年 11月15日	不適用
2021廣東省(粵)海南省(瓊) 「創爾杯」水泥檢驗 大對比物理性能檢驗 —合格單位	廣東省質量監督水泥 檢驗站(廣州)	2021年 11月18日	不適用

業 務

COVID-19 疫情的影響

COVID-19 最初於 2020 年第一季度在中國爆發，隨後 2022 年該病毒在若干主要城市捲土重來，多項措施因此實施以遏制疫情的蔓延，包括實行封鎖、建設停工、出行限制以及嚴格的社交距離及隔離計劃。具體而言，茂名的建築人員在疫情期間一直面臨間歇性隔離風險。廣東省茂名等地的各企業定期要求僱員進行 COVID-19 核酸檢測，並對感染或密切接觸者進行隔離，從而影響了正常工作。由於上述原因，本公司及我們的客戶的異常工作時間有所增加及正常工作時間有所減少。例如，本公司於 2022 財年為僱員安排了多輪集體核酸檢測，因疫情請假的總天數為 206 人日，而 2021 財年為零。該等必要的預防措施擾亂了正常工作流程，導致各種建築及基礎設施項目的進度延遲，直接影響了我們的檢測檢驗業務。

由於施工進度延遲，客戶對我們建設工程檢測檢驗服務的需求亦延遲。因此，2022 財年的收入較往年有所下降。由於固定成本及開支相對確定，收入減少給我們的淨利潤施加了額外壓力。

同時，中國政府實施的疫情相關措施亦影響了我們客戶的結算進度。因此，本公司於 2022 財年的貿易應收款項週轉天數由 2021 財年的 271 日大幅增至 2022 財年的 639 日。由於疫情影響導致結算周期延長，疊加淨利潤減少，導致本公司於 2022 財年錄得經營活動所得現金流量為負。

總體而言，客戶結算緩慢、收入減少、固定成本及開支三者共同造成了本公司 2022 財年嚴峻的財務狀況，影響了多個關鍵財務指標，對此我們需要審慎管理並適應。截至最後實際可行日期，COVID-19 疫情對我們營運的影響已減退，本公司營運已恢復常態。董事認為，COVID-19 疫情不會對我們的財務表現及業務運營造成重大不利影響。

業 務

法律程序與合規

法律程序

我們在日常業務運營中會不時面臨法律訴訟、調查及索償。於往績記錄期間及直至最後實際可行日期，我們並無捲入任何尚未了結或(就我們所知)對我們或我們的任何董事構成威脅的任何重大訴訟或仲裁程序，以致可能對我們的業務、財務狀況或經營業績造成重大不利影響。

不合規事宜

我們須遵守中國監管機構發佈的一系列監管規定及指引。於往績記錄期間及直至最後實際可行日期，本公司未曾發生董事認為可能對本公司的業務、財務狀況或經營業績造成重大不利影響的不合規事件。董事認為，且我們的中國法律顧問同意，於往績記錄期間及直至最後實際可行日期，我們在所有重大方面均遵守對我們的業務運營至關重要的適用中國法律法規。

風險管理與內部控制

風險管理

我們在運營過程中面臨各種風險。更多詳情，請參閱本文件「風險因素」。我們已實施多項政策及程序，以確保在運營的各個環節進行有效的風險管理，包括提供現場檢測及檢驗、在實驗室進行分析檢測、日常運營管理、財務報告及記錄、資金管理、遵守有關環保及工作場所安全的適用法律及法規。

我們亦已制定反貪污、反賄賂及反洗錢政策，以防範任何此類活動。有關政策闡明我們的反貪污、反賄賂及反洗錢政策可能禁止的行為，以及根據該等政策需要採取的相關措施。具體而言，我們的關鍵反貪污及反賄賂措施包括：

- 我們的董事會及風險控制和審計部門負責反貪污及反賄賂工作；
- 本公司管理層負責倡導誠信廉潔的企業文化，營造反貪污及反賄賂的企業文化氛圍，評估欺詐風險並建立具體的控制程序及機制，以減少欺詐發生幾率，設立欺詐舉報的受理、調查、報告及處理意見機制，並接受本公司董事會及風險控制和審計部門的監督；

業 務

- 我們的風險控制及審計部門負責組織及執行跨部門及全公司的反貪污及反賄賂工作，包括協助建立反貪污及反賄賂機制，合理關注及檢查內部審計過程中可能的欺詐行為，協助管理層及各部門進行年度風險評估，協助進行反貪污及反賄賂宣傳活動，以及受理欺詐舉報、進行相關調查及報告；
- 我們對擬聘用或晉升至重要職位的人員進行背景調查，如教育背景、工作履歷及犯罪記錄；
- 我們向新僱員提供反欺詐及職業道德培訓，並通過員工手冊、規則及法規以及質量手冊向全體僱員傳達我們的反貪污及反賄賂政策；
- 我們嚴禁管理層及僱員在任何業務運營中收受賄賂；
- 任何不道德或不誠實行為均可通過我們的舉報渠道進行實名或匿名舉報。對於涉及普通僱員及中層管理人員的匿名舉報，我們的風險控制及審計部門將進行初步評估，然後決定是否向管理層報告；對於涉及普通僱員及中層管理人員的實名舉報，我們的風險控制及審計部門將於收到舉報後的十個工作日內向董事會報告以採取進一步行動。對於涉及高級管理層的匿名舉報或實名舉報，我們的風險控制及審計部門將於收到舉報後七個工作日內向我們的董事會報告以採取進一步行動。開展相關調查時，風險控制及審計部門亦會與本公司內其他相關部門合作，或於必要時委聘外部專家參與調查。不論是否啟動調查，我們的風險控制及審計部門均須向舉報人反饋行動結果。

董事確認，於往績記錄期間及直至最後實際可行日期，我們已遵守中國的反貪污及反賄賂法律法規，且並無就該等活動受到任何監管機構的任何行政處罰或調查。

董事會負責監察並管理與經營相關的整體風險。我們已遵照GEM上市規則第5.28條及GEM上市規則附錄C1所載的企業管治守則編製有關書面職權範圍。

業 務

為監察[編纂]後風險管理政策及企業管治措施的持續實施，我們已採取或將繼續採取(其中包括)以下風險管理措施：

- 成立審計委員會以審查並監督我們的財務報告流程及內部控制系統。審計委員會由三名成員組成，即劉紅芻女士(擔任委員會主席)、鄧點女士及羅啟靈先生。有關該等委員會成員的資歷及經驗，請參見本文件「董事及高級管理層」；
- 採納多項政策以確保遵守GEM上市規則，包括但不限於與風險管理、關連交易及信息披露有關的方面；
- 定期為我們的高級管理層及僱員提供反腐敗及反賄賂合規培訓，以提升彼等對適用法律法規的了解及遵守情況；及
- 安排董事參加有關GEM上市規則的相關規定及香港上市公司董事職責方面的培訓課程。

內部控制

董事負責監察內部控制系統並檢討其有效性。根據適用的中國及香港法律法規，我們將實施以下內部控制程序，以確保我們的業務運營符合法律或監管規定：

- 我們已制定一份對我們業務的正常運營至關重要的標準、許可及備案的全面清單。我們會定期檢討並更新該清單，以反映我們對地方當局不斷累積的經驗以及外部顧問提供的指引。
- 我們將密切關注許可證的獲取情況，並根據上述清單履行必要的備案程序，確保所有相關許可證及備案均已獲取並處於最新狀態。
- 我們將定期與僱員就社會保險計劃及住房公積金的繳納事宜進行溝通，並就當地的特定慣例與當地勞動及住房公積金管理部門進行溝通。

業 務

- 我們將定期組織內部或外部專家為董事、高級管理層及相關僱員開展有關中國相關法律法規最新發展的內部培訓項目，旨在積極主動地發現與任何潛在不合規有關的任何問題及事宜。

為籌備[編纂]，本公司已聘請一名獨立第三方顧問（「**內部控制顧問**」）於2023年9月對本公司財務報告內部控制的選定領域進行審查（「**內部控制審查**」）。內部控制顧問進行內部控制審查的範圍由我們、聯席保薦人及內部控制顧問商定。內部控制顧問審查的財務報告內部控制選定領域包括實體級控制及業務流程級控制，包括收入及應收款項、採購及應付款項、薪資、固定及無形資產、庫存、資金、保險、財務報告、稅務、法律管理及信息技術的一般控制。

內部控制顧問於2023年11月進行跟進審查，以審查本公司為跟進內部控制審查結果所採取的管理層行動的狀況（「**跟進審查**」）。內部控制顧問並無就跟進審查提出進一步推薦意見。

內部控制審查及跟進審查乃根據本公司所提供資料進行，內部控制顧問並未對內部控制作出任何保證或表示任何意見。