

土木工程

本集團之土木工程業務大部份承接香港特別行政區政府（「香港特區」）之土木工程，其中有關興建及擴建公路及高速公路、渠務及排污工程、清理水道淤泥及建造與維修保養去水道等。

截至本財政年度終結時，本集團手上之所有合約共值約1,100,000,000港元，其中之施工中工程合約值400,000,000港元。

元朗及錦田主渠第二期建造工程

此乃香港特區政府批出之大型渠務工程合約，有關工程於一九九九年八月中開始動工，預期將於二零零二年四月完成。是項大型工程合約旨在協助香港特區

業務回顧



西北九龍排污工程第二期第三階段及
西九龍排水渠改善工程第一階段
荔枝角、長沙灣及深水埗區



元朗及錦田區主渠第二期建造工程
由錦田新村至橫合山一段



新界區清理水道淤泥工程及
根據土地排水條例進行之配套工程

政府進一步改善新界西北區內之環境及水浸情況，以及為區內居民提供舒適安全之居住環境。

新界北區之渠務維修保養及建造工程

該項工程於二零零零年一月開始動工，預期將於二零零二年之年初完成。該項工程包括渠務及排污系統之維修保養、為私營及公營之發展項目建造及改良渠務系統，亦進行小規模之渠道接駁工程。工程範圍涵蓋新界北部，包括元朗、屯門、粉嶺、大埔及天水圍等各區。

廣州新白雲機場

廣州通富工程顧問有限公司於一九九九年十月成立，由本集團持有33%權益，其餘之股東為廣州交通投資有限公司及中國航空港建設第二工程總隊。該項合營項目包括為廣州新白雲機場及其基建項目之建築工程施工及提供有關顧問服務。整個項目估計約值人民幣20,000,000,000元。

康樂保健－長青會俱樂部

由於社會人口老化之情況日漸普及，為年長人士提供優質生活方式、康樂及保健服務成為社會上之一大需求。本集團了解退休人士之需要，因此成立長青會俱樂部（「俱樂部」）。俱樂部之業務目標乃為退休人士提供一個康樂優閒之環



新界北區之渠務維修保養及建造工程（2000-2002）



馬鞍山發展工程第三期（合約S之完成合約）－
在第77及86區進行平整地盤、築路及渠務工程

境，使會員能夠舒適地享受晚年之黃金歲月。俱樂部不僅可作為退休人士之永久居所或渡假中心，亦附設多項設施，照顧會員日常及社交需要，力求會員與社會保持緊密聯繫。

俱樂部屬下各個不同主題之會所：

順德市住客會所

設有住客會所，現有約250個住宅單位可供會員入住，每位會員可獲配給一個永久房間，並可要求提供每日膳食、參與康樂活動及定期驗身等服務。置富花園亦設有穿梭巴士方便接載會員來往各會所。

高明銀海高爾夫球渡假村

此18洞高爾夫球渡假村位於珠江三角洲中心地帶。高爾夫球場鄰近水塘，山明水秀，環境優美，而場地亦具備挑戰性。該渡假村設有會所、客房、泳池、網球場、會議設施及各種康樂設施，專供會員使用。

廣州市紫霞山莊(前稱萬福山莊)

建設該公園之目的為使身體和心靈重新回復朝氣。此地有青翠的山丘，亦有鬱蔥的樹林，有羊腸小徑供喜愛遠足之人士漫步，亦設有動物餵飼場及觀魚池等，乃都市繁忙一族尋回失落童真的好去處。此處設有30個客房供喜愛簡樸戶外生活之會員使用。

業務回顧



廣州市紫霞山莊

高明銀海高爾夫球渡假村

廣東協和高級醫療中心

廣東協和高級醫療中心

此乃一間最先進之私人醫療中心，聘有具備認可資格之醫護人員，隨時準備照顧會員，提供醫療顧問、定期檢查及急救等服務。

此外，俱樂部亦提供以下各種服務：

長青旅運有限公司

此乃一間旅行社，為會員提供旅遊安排及預訂機票服務。

www.evergreen-club.com

此乃一個互聯網站，所有會員可在網上瀏覽資訊、月刊、保健常識、天下大事等。縱使會員已退休，亦可透過互聯網得知世界各地最新消息。

金融服務

本集團之一間全資附屬公司國陸財務有限公司（「國陸」）以金融服務代理人之身份提供一系列服務，為客戶提供有關財務及金融方面之各種服務及安排。國陸之業務包括融資借貸，其提供資金之對象不限於本集團之其他業務，亦包括本集團之供應商及分承包商。該公司設有一個信貸委員會，成員包括經驗豐富之高層管理人員，並遵照既定之政策及程序以監控及批閱所有信貸申請。



置富花園



置富花園

其他投資

於二零零一年七月三十一日，本集團仍持有在香港聯合交易所有限公司創業板上市之大中華科技（集團）有限公司（「大中華」）之38%權益。大中華之業務目標為透過互聯網提供有關保健及優閒生活之資訊，以最包羅萬有及實用之互動內容取勝，致力發展一個與連線及離線技術有關之均衡組合，為本身之網上社區介紹優質生活時尚。有關之業務目標乃透過下列網站進行：www.greaterchinaherbs.com、www.ladiesasia.com及www.sensesshop.com。大中華現時提供之服務包括網絡方案設計及顧問、電子商貿平台、傳統中藥醫藥諮詢服務、營養保健及草藥產品，並與香港中文大學合辦傳統中藥之網上教育課程。

財務回顧

於回顧財政年度，本集團之營業額為316,000,000港元，當中280,000,000港元來自土木工程，17,600,000港元屬中華人民共和國（「中國」）物業之銷售額，以及17,700,000港元為在中國提供醫療保健服務之收入。整體而言，物業及醫療保健服務之營業額上升約7,000,000港元。由於集團須為土木工程合同提供合同承擔，經營支出上升9,000,000港元，達29,000,000港元。集團佔聯營公司大中華之業績為28,000,000港元虧損。由於董事決定以較公允之角度呈列集團整體表現，因而就投資物業撥備53,000,000港元。本期間因而錄得117,000,000港元虧損淨額，即每股5.5仙。

業務回顧



www.greaterchinaherbs.com

www.ladiesasia.com

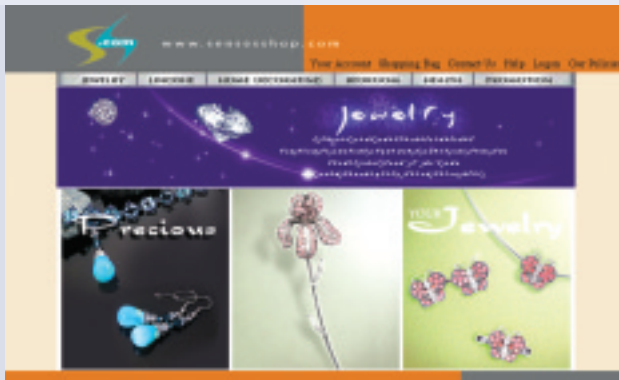
除於大中華之投資外，本集團並無持有其他重大投資，亦無於本期間進行任何附屬公司及聯號公司之重大收購及出售。

本集團於本年度終結時之流動比率為1.17，而上一個財政期間終結時則為1.63。本集團之資產負債比率（定義為總銀行借貸對總資產之比）為36.0%，而上一個財政期間終結時則為21.7%。資產負債比率上升，主因是在年內就投資物業提撥準備，應佔聯營公司大中華之業績虧損，以及主要來自建築合同之行政及經營費用上升所致。然而，由於本集團借貸以銀行透支及按揭貸款為主，於本年度終結時合共為465,000,000港元，並全部均以413,000,000港元之銀行存款、

41,000,000港元之契約土地及樓宇，以及33,000,000港元之投資物業、若干應收客戶貿易賬款及若干已落成待售物業作抵押。鑑於大部份銀行借貸以銀行存款抵押，本集團實質資產負債比率對總資本與儲備之比為數不大。董事認為本集團具備充裕流動資產，當可應付集團日常營運所需。

本集團主要以港元及人民幣進行交易。由於期內人民幣兌港元之匯率較為穩定，本集團承受之外匯風險並不重大。此外，本集團之借貸須根據本公司之存款利率而支付利息，本集團承受之利息風險亦並不重大。

本集團於結算日並無任何重大或然負債。在資本承擔方面，本集團之承擔總額約為10,500,000港元。



www.senseshop.com



草苓香

本集團於本期間終結時合共僱用逾300名僱員，與於二零零零年七月三十一日之僱員人數相若。員工薪酬包括月薪、強積金供款、醫療保障、教育津貼及按其對本集團貢獻而酌情授予之購股權。

總結本集團之資產淨值為港幣664,460,000元折合約為每股港幣0.29元。