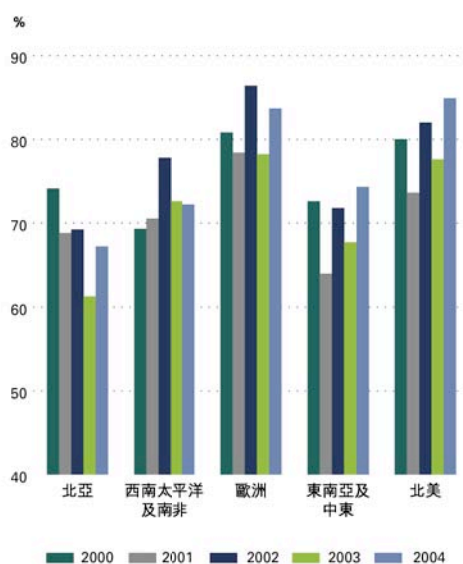
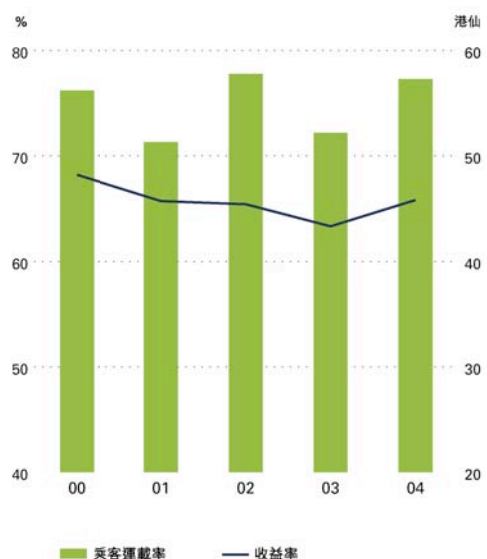


由於可載客量較二零零三年增加百分之二十四點九，本年度載客人次及客運收益均創下新紀錄。我們為多條航線加開班次及開辦直航紐約的航班，並以代號共享安排開辦前往巴塞羅那、馬德里及莫斯科的航線。商務及消閒旅遊需求全年維持強勁。平均運載率為百分之七十七點三，乘客收益率上升至港幣四十五點八仙，升幅為百分之五點八。

以地區劃分之運載率

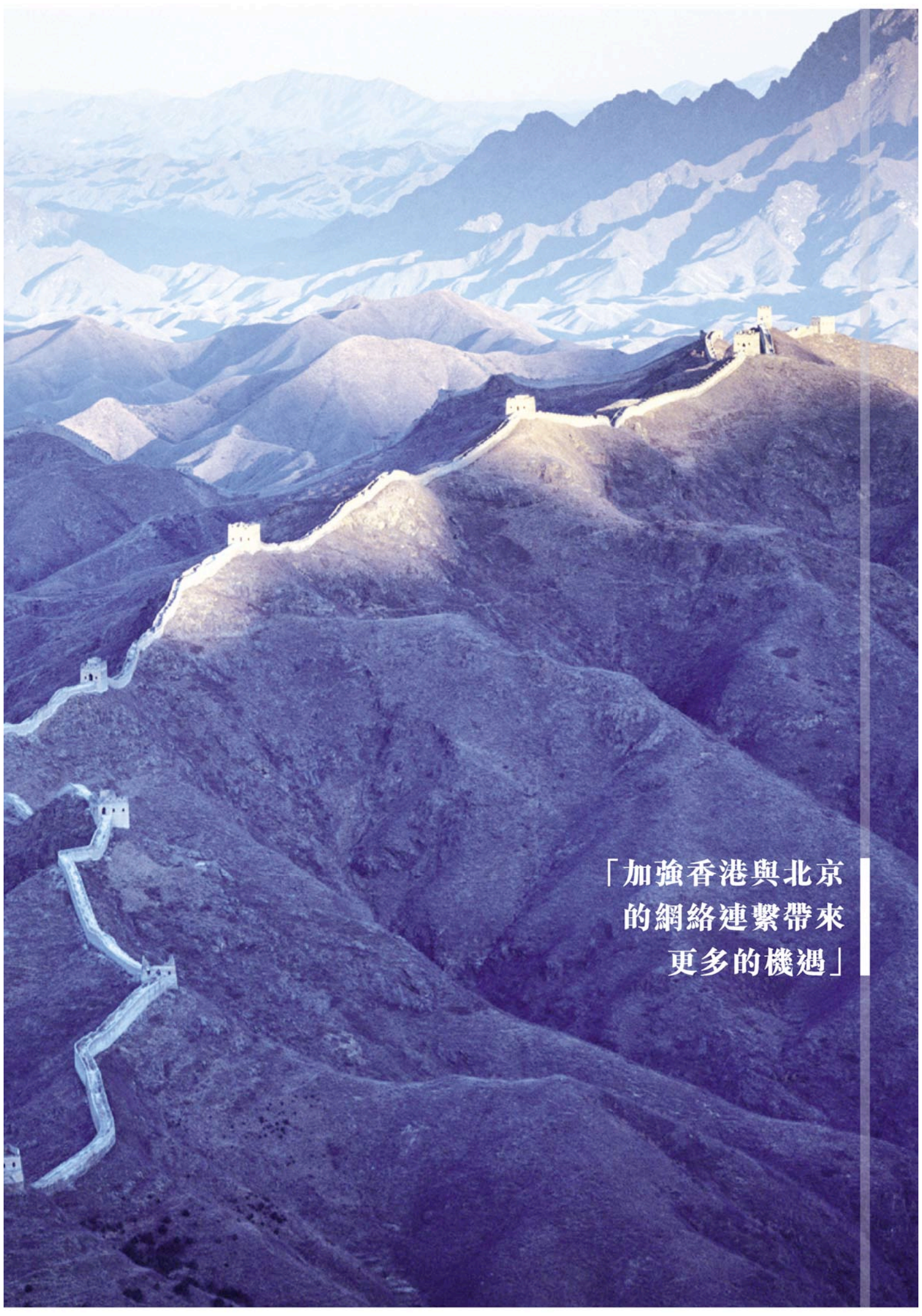


乘客運載率及收益率



按地區劃分的可用座位千米數、運載率及收益率：

	可用座位千米數 (百萬)			運載率 (%)			收益率
	2004	2003	變幅	2004	2003	變幅	變幅
北亞	12,290	9,436	+30.2%	67.2	61.3	+5.9個百分點	-1.1%
西南太平洋及南非	12,466	10,109	+23.3%	72.2	72.6	-0.4個百分點	+9.1%
歐洲	15,194	12,712	+19.5%	83.7	78.2	+5.5個百分點	+13.1%
東南亞及中東	15,764	12,775	+23.4%	74.3	67.7	+6.6個百分點	-1.7%
北美	18,348	14,248	+28.8%	84.9	77.6	+7.3個百分點	+9.2%
整體	74,062	59,280	+24.9%	77.3	72.2	+5.1個百分點	+5.8%



「加強香港與北京
的網絡連繫帶來
更多的機遇」

各主要航線情況評述如下：

北亞

- 現時每日提供一班往來北京的航班，進一步加強香港與中國內地的聯繫。
- 日本的免簽證入境政策，刺激香港消閒旅客前往該地的需求。隨著日本經濟日漸改善，來港日本旅客亦有所增加。
- 台灣市場出現的競爭及可載客量增加，對收益率構成更大壓力。

西南太平洋及南非

- 悉尼航線推出每日第三班航班，班次多於其他航空公司，並增加前往布里斯班及墨爾本的可載客量。珀斯航線將於二零零五年開辦每周第四班航班。
- 於冬季時間加開兩班機前往奧克蘭，使該航線每周共提供十二班航班。
- 南非市場表現良好，頭等及商務客艙運載率均處於高水平。

歐洲

- 往來歐洲的運載率全年維持於高水平，消閒及商務旅客需求持續。
- 此需求加上利好的貨幣價格變動，有助提高收益率，此情況在下半年尤其明顯。

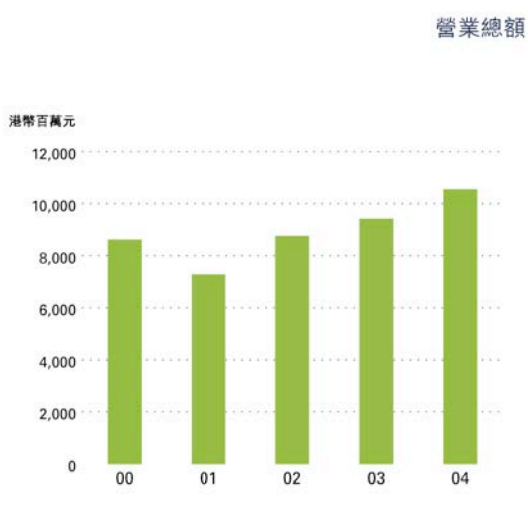
東南亞及中東

- 多家新航空公司進軍區內市場，因而增加的可載客量使收益率面對壓力。
- 為促進往來新加坡與香港的消閒旅遊市場而進行的推廣活動，有助刺激需求。
- 於夏季時間加開班次前往峇里，並於冬季時間加開班次前往泗水。
- 市場對新開辦的每周三班往來新加坡與科倫坡的航班反應良好，連同目前科倫坡至曼谷的航班，每日均有航班前往斯里蘭卡。
- 中東航線全年表現良好，巴林、迪拜及利雅得航線均已增加班次。

北美

- 所有加拿大航線的乘客數目均見上升，惟其他航空公司帶來的競爭對收益率構成壓力。
- 往來美國的商務旅客需求強勁，使收益及收益率上升。
- 除每日途經溫哥華的航班外，還推出一班往來香港與紐約的直航服務。兩者均有理想表現，頭等及商務客艙運載率處於高水平。

二零零四年度的貨運噸數及收益均創下新高。香港繼續擔當作為珠江三角洲門戶的重要角色，前往歐洲、日本及美國等主要航線的需求維持強勁。二零零五年一月推出前往上海的貨機服務，為開拓內地市場再邁出一大步。華民航空營運的機隊現有五架A300-600型飛機，並已落實訂購另外三架飛機，有助該公司將香港發展為貨運速遞樞紐。貨物收益率減少百分之一點一至港幣一點七六元。



- 在華民航空交還向國泰租賃的一架B747-200型貨機後，截至二零零四年底，機隊共運作五架B747-400型及七架B747-200型貨機。
- 三架新增的B747-200型濕租賃貨機帶來額外的可運載量。
- 於二零零五年二月接收一架新的B747-400型貨機。
- 我們是全球首家參與B747-400型客機轉貨機改裝計劃的航空公司，至今已承諾改裝六架飛機，並有權選擇再改裝另外六架飛機。首項改裝工程將於本年完成。
- 在二零零四年間，我們共運載九十七萬二千四百一十六噸貨物，創下新的全年紀錄。貨物可用噸千米上升百分之十三點四，而本年度運載率則維持於百分之六十八點七。
- 貨運收益上升百分之十二至港幣一百零五億四千九百萬元，創下新高。
- 徵收貨運燃料附加費，紓緩了油價上漲的部分負面影響。
- 推出每周三班前往慕尼克的貨機服務，有助加強我們的歐洲業務。
- 於二零零五年一月開辦前往上海的貨機服務。

	可用噸千米數 (百萬)			運載率 (%)			收益率
	2004	2003	變幅	2004	2003	變幅	變幅
國泰航空	8,748	7,715	+13.4%	68.7	68.7	-	-1.1%

香港華民航空有限公司

- 國泰航空持有華民航空六成股權，該公司是一家全貨運航空公司，主要為敦豪國際速遞(DHL Express)提供貨運速遞服務。
- 在本年度內，華民航空將其貨運速遞網絡伸延至大阪、檳城及台北。該公司於二零零五年二月開辦前往首爾（前稱漢城）的航班，連同曼谷、新加坡及東京，該公司現時為七個亞洲城市提供服務。
- 該公司於下半年接收四架A300-600型貨機，代替之前濕租的飛機。另外將再接收四架A300-600型貨機，其中兩架於二零零五年接收，另外兩架則於二零零六年接收。一架B747-200型貨機已於十月中交還給國泰航空。
- 由於擴充網絡，可載貨量較二零零三年增加百分之四十七點四，而運載率則上升兩個百分點。
- 由於擴充高收益貨運速遞業務，收益率上升百分之十二。
- 華民航空於二零零四年錄得的溢利高於二零零三年。

國泰航空飲食服務（香港）有限公司**（「國泰航空飲食服務」）**

- 國泰航空飲食服務為國泰航空旗下的全資附屬公司，該公司是香港的主要航空飲食供應商。
- 該公司生產一千七百七十萬份飛機餐，佔香港航空飲食市場百分之七十。營業額較二零零三年增加百分之三十五。
- 儘管機餐價格日益下降，以及成本因原油價格上升及貨幣強勢而增加，該公司於二零零四年仍錄得令人滿意的溢利。
- 經過二零零三年非典型肺炎疫潮對業界帶來嚴重影響後，亞洲及加拿大其他空廚的表現均錄得健康的復甦。

香港機場地勤服務有限公司（「香港機場地勤服務」）

- 由國泰航空持有七成股權的香港機場地勤服務，是香港國際機場規模最大的停機坪服務專營公司。
- 該公司於二零零四年處理的航班數目創下新紀錄。
- 雖然市場競爭非常激烈，但由於經營環境日益改善以及繼續實施嚴格的成本控制措施，香港機場地勤服務於二零零四年錄得的溢利創下新高。

香港飛機工程有限公司（「港機工程」）

- 國泰航空持有港機工程百分之二十七股權。該公司於香港國際機場提供飛機維修、改裝及大修服務。
- 該公司除稅後綜合溢利為港幣四億三千八百萬元，較上年度上升百分之二十七。
- 港機工程與香港機場管理局已簽訂協議，於香港國際機場（「香港機場」）興建第二個機庫，暫訂於二零零七年初啟用，新機庫將有助加強香港機場作為飛機維修樞紐的地位。
- 分別由港機工程與國泰航空持有百分之五十四及百分之九股權的廈門太古飛機工程有限公司，本年度錄得溢利。第四個機庫預計於二零零六年初啟用。
- 由港機工程、勞斯萊斯公司及新航工程有限公司合資經營的香港航空發動機維修服務有限公司，因工作量大而繼續取得良好業績。

港龍航空有限公司（「港龍航空」）

- 由國泰航空持有百分之二十二股權的港龍航空，經營客運服務往亞洲三十個目的地，其中包括二十一個位於中國內地的航點。港龍航空亦提供貨運服務前往位於歐洲、中東、日本、台灣及中國內地的十個目的地。

- 由於客運需求在非典型肺炎疫潮後大幅回升，加上新航線的推出，港龍航空於二零零四年錄得的溢利有所改善。
- 二零零四年港龍航空的客運收益錄得百分之五十一點三的升幅。載客人次及運載率分別上升百分之四十九點二及五點五個百分點，而收益率則下降百分之二點三。
- 港龍航空於二零零四年載貨共三十四萬二千四百一十三噸，較二零零三年多百分之二十六點八。於二零零四年七月添置第四架貨機後，貨運收益增加百分之三

十三點八。貨物運載率下降四點二個百分點至百分之七十六點二，而貨物收益率則增加百分之五點八。

- 港龍航空將往來上海的客運航班增至每周八十七班，而前往大部分其他中國內地航點的班次亦有增加。由於前往布吉的航空交通需求在發生海嘯後大幅下降，該公司暫時停辦前往該地的定期航班。
- 於二零零四年間，港龍航空共接收一架A330型客機、兩架A320型客機及一架B747-200型貨機，使機隊規模於二零零四年底增至三十架飛機。
- 隨著個人遊計劃開放至更多內地省份，以及實施更緊密經貿關係安排，港龍航空對往來香港與內地的航空旅遊需求前景繼續抱樂觀的態度。

	可用座位千米數/可用噸千米數* (百萬)			運載率 (%)			收益率 變幅
	2004	2003	變幅	2004	2003	變幅	
客運服務	9,176	6,483	+41.5%	64.9	59.4	+5.5個百分點	-2.3%
貨運服務	1,425	1,069	+33.3%	76.2	80.4	-4.2個百分點	+5.8%

* 客運及貨運服務之可運載量分別以可用座位千米數及可用噸千米數計算。

機隊資料

飛機類型	截至二零零四年十二月三十一日止各機隊的數目									
	擁有	租賃		總數	已確實訂購架數			總數	營業租賃期滿架數	
		籌資	營業		'05	'06	'07 及之後		'06	'07 及之後
A320	2	2	6	10	1			1	2	4
A321	2		4	6						4
A330	2	3	5	10	3*	3*		6	1	4
B747-200貨機	1			1						
B747-300特別貨機	3			3			2	3		
B747-400特別貨機										
總數	10	5	15	30	4	5	3	12	3	12

* 此等飛機將以營業租賃方式租用。