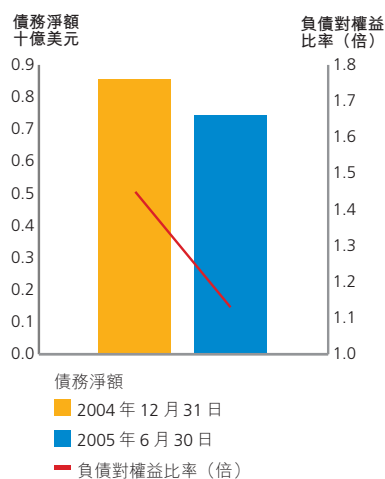


債務淨額及負債對權益比率



流動性及財務資源

債務淨額及負債對權益比率

主要綜合賬及聯營公司之債務淨額及負債對權益比率分析如下。

綜合賬

百萬美元	2005年6月30日結算			2004年12月31日結算(重新列示)		
	債務淨額 <sup>(i)</sup>	權益總額	負債對權益比率 (倍)	債務淨額 <sup>(i)</sup>	權益總額	負債對權益比率 (倍)
總公司	141.1	1,065.0	0.13x	103.3	1,066.7	0.10x
Indofood	563.5	551.9	1.02x	705.3	589.4	1.20x
Metro Pacific	39.3	6.1	6.44x	45.7	(13.8)	—
集團調整 <sup>(ii)</sup>	—	(962.7)	—	—	(1,051.2)	—
<b>綜合賬</b>	<b>743.9</b>	<b>660.3</b>	<b>1.13x</b>	<b>854.3</b>	<b>591.1</b>	<b>1.45x</b>

聯營公司

百萬美元	2005年6月30日結算			2004年12月31日結算		
	債務淨額	權益總額	負債對權益比率 (倍)	債務淨額	權益總額	負債對權益比率 (倍)
PLDT	1,710.5	1,056.9	1.62x	2,169.4	864.3	2.51x

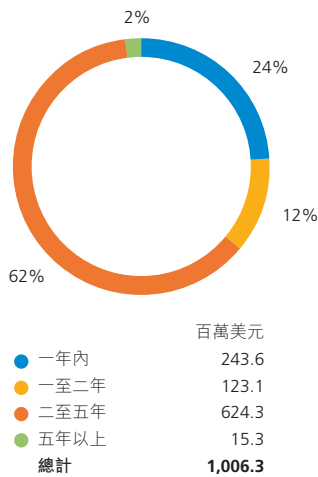
(i) 包括受限制現金。

(ii) 集團調整主要指於二零零一年一月一日前就收購所產生之商譽與集團累積虧損之對銷，以及其他標準綜合賬項調整以將集團作為單一經濟實體列報。

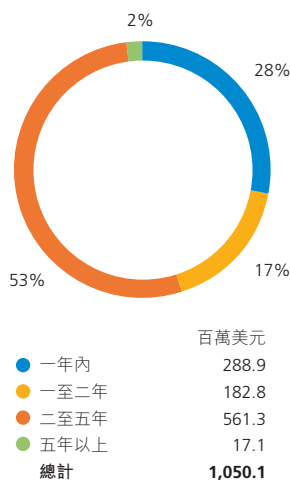
- 總公司的負債對權益比率增加，主要由於就增加於PLDT之0.6%權益(二千八百二十萬美元)及收購Level Up之25.0%權益(一千五百萬美元)所付款項所致。
- Indofood的負債對權益比率下降，主要因為償還債務。
- Metro Pacific的債務淨額減少，主要由於Metro Pacific致力減少債務所致。
- PLDT的負債對權益比率下降是由於以大量自由流動現金用作減債，以及溢利令權益總額增加。

## 14 財務回顧

綜合債務之到期組合  
2005年6月30日



綜合債務之到期組合  
2004年12月31日



### 到期組合

綜合及聯營公司之債務到期組合列示如下。

### 綜合賬

百萬美元	2005年 6月30日 結算	2004年 12月31日 結算
一年內	243.6	288.9
一至二年	123.1	182.8
二至五年	624.3	561.3
五年以上	15.3	17.1
<b>總計</b>	<b>1,006.3</b>	<b>1,050.1</b>

集團於二零零五年六月三十日之債務到期組合較二零零四年十二月三十一日之債務到期組合有所延長，主要由於總公司發行一項於二零一零年到期之一億九千九百萬美元可轉換票據，加上已償還不同到期日之債務，當中包括總公司於二零零六年到期之三千二百萬美元銀行貸款、Indofood於二零零七年期之一億一千九百三十萬美元歐元債券及Indofood多項短期債務。

### 聯營公司

百萬美元	PLDT	
	2005年 6月30日 結算	2004年 12月31日 結算
一年內	518.5	500.4
一至二年	495.8	460.7
二至五年	565.6	894.0
五年以上	942.3	987.0
<b>總計</b>	<b>2,522.2</b>	<b>2,842.1</b>

PLDT之債務到期組合以面值列賬。

### 抵押集團資產

於二零零五年六月三十日，若干銀行貸款及其他借貸以集團之物業及設備、應收賬款及存貨作為抵押，其賬面值淨額為五千四百九十萬美元(二零零四年十二月三十一日：四千四百八十萬美元)。此外，總公司之一億一千三百萬美元債券主要以集團於Indofood持有之51.5%權益作為抵押。

## 財務風險管理

### 外匯風險

#### (A) 公司風險

總公司的現有債務以美元訂值，故外匯風險主要與收取的現金股息以及在附屬公司及聯營公司的非美元投資的折算有關。

本公司積極檢討按預計股息收入來安排對沖之潛在利益。然而，由於該等投資之非現金性質以及對沖涉及的高昂成本，本公司並不積極對沖以外幣訂值的投資所引起的外幣兌換風險。因此，第一太平需要面對其以外幣訂值投資在外幣兌美元匯價出現波動時所帶來的風險。

除總公司外，集團資產淨值的主要成份為按披索及印尼盾訂值的投資，故此，倘該等貨幣的匯率各自於二零零五年六月三十日後有任何變動，均會對以美元訂值的集團資產淨值產生影響。

下表顯示披索及印尼盾兌美元每變動1%時，對集團調整後資產淨值之預計影響。

公司	對調整後 資產淨值 之影響 <sup>(i)</sup> 百萬美元	對調整後 每股資產 淨值之影響 港仙
PLDT	12.2	2.98
Indofood	5.0	1.22
<b>總計<sup>(ii)</sup></b>	<b>17.2</b>	<b>4.20</b>

(i) 以二零零五年六月三十日之股價按集團於該投資的經濟權益計算所得。

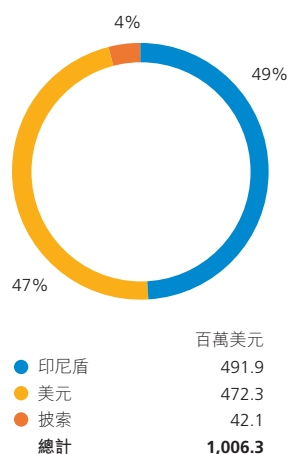
(ii) 集團於Level Up之投資的資產淨值乃根據其歷史美元成本值計算，因此即使披索、盧比及雷亞爾貶值亦不會影響集團之調整後資產淨值。

## **(B) 集團風險**

集團的營運業績是按以披索及印尼盾為主的當地貨幣計算，經折算後綜合為以美元為單位的集團業績。

## 16 財務回顧

按貨幣分類之債務總額



按貨幣分類之債務淨額

營運公司經常有需要以美元作出借貸，因而產生當地貨幣兌換的風險。按貨幣分類之綜合賬及聯營公司之債務淨額載列如下。

### 綜合賬

百萬元	美元	披索	印尼盾	其他 <sup>(i)</sup>	總計
債務總額	472.3	42.1	491.9	—	<b>1,006.3</b>
現金及現金等值項目 <sup>(ii)</sup>	(181.7)	(5.2)	(75.2)	(0.3)	<b>(262.4)</b>
<b>債務淨額</b>	<b>290.6</b>	<b>36.9</b>	<b>416.7</b>	<b>(0.3)</b>	<b>743.9</b>
代表：					
總公司	141.6	(0.2)	—	(0.3)	<b>141.1</b>
Indofood	146.8	—	416.7	—	<b>563.5</b>
Metro Pacific	2.2	37.1	—	—	<b>39.3</b>
<b>債務淨額</b>	<b>290.6</b>	<b>36.9</b>	<b>416.7</b>	<b>(0.3)</b>	<b>743.9</b>

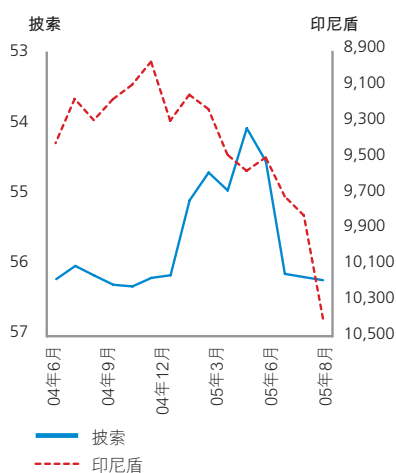
### 聯營公司

百萬元	美元	披索	日圓	總計
PLDT	1,897.0	(277.4)	90.9	<b>1,710.5</b>

(i) 總公司主要為港元。

(ii) 包括受限制現金。

披索及印尼盾兌美元之收市價



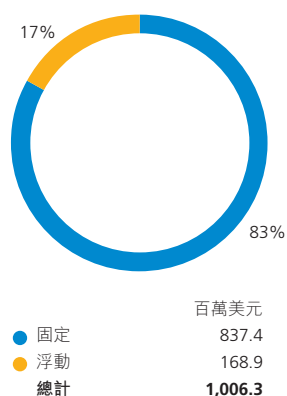
由於有未對沖美元債務淨額，故集團的業績受到美元匯率波動的影響。下表呈示集團在附屬及聯營公司的主要營運貨幣兌美元每變動1%時，對集團已申報溢利的預計影響。但此表不包括因匯率波動而對營運公司層面之投入成本所帶來之間接影響。

百萬元	美元 總風險	對沖額	未對沖額	外匯變動 1%對溢利 之影響	對集團 溢利 之影響 <sup>(i)</sup>
PLDT	1,897.0	901.8	995.2	10.0	1.7
Indofood	146.8	—	146.8	1.5	0.5
Metro Pacific	2.2	—	2.2	—	—
總公司 <sup>(ii)</sup>	141.6	—	141.6	—	—
<b>總計</b>	<b>2,187.6</b>	<b>901.8</b>	<b>1,285.8</b>	<b>11.5</b>	<b>2.2</b>

(i) 已扣除稅項影響。

(ii) 由於集團的業績以美元呈報，故總公司之未對沖美元債務不會構成任何重大的匯兌風險。

## 利率組合



## 利率風險

本公司及其營運公司在面對利率變動方面的風險只限於其浮息債務成本。有關綜合賬及聯營公司的分析載列如下。

## 綜合賬

百 萬 美 元	定 息 債 務	浮 息 債 務	現 金 及 現 金 等 值 項 目 <sup>(i)</sup>	債 務 淨 額
總 公 司	297.5	—	(156.4)	<b>141.1</b>
Indofood	516.9	147.6	(101.0)	<b>563.5</b>
Metro Pacific	23.0	21.3	(5.0)	<b>39.3</b>
<b>總 計</b>	<b>837.4</b>	<b>168.9</b>	<b>(262.4)</b>	<b>743.9</b>

## 聯營公司

百 萬 美 元	定 息 債 務	浮 息 債 務	現 金 及 現 金 等 值 項 目	債 務 淨 額
PLDT	1,676.0	669.5	(635.0)	<b>1,710.5</b>

(i) 包括受限制現金。

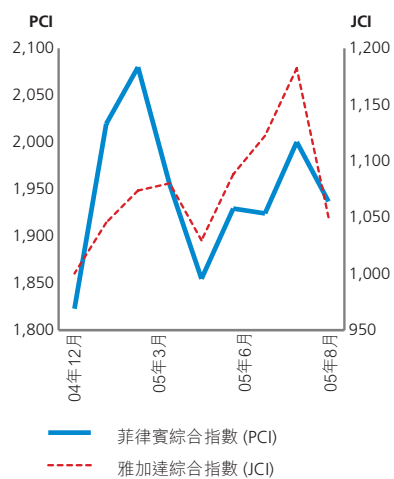
下表呈示於平均年利率變動1%時，對集團已申報溢利的預計影響。

百 萬 美 元	浮 息 債 務	利 率 變 動 1%對溢利 之 影 響	對 集 團 溢 利 之 影 響 <sup>(i)</sup>
Indofood	147.6	1.5	0.5
Metro Pacific	21.3	0.2	0.1
PLDT	669.5	6.7	1.1
<b>總 計</b>	<b>838.4</b>	<b>8.4</b>	<b>1.7</b>

(i) 已扣除稅項影響。

## 18 財務回顧

股票市場指數



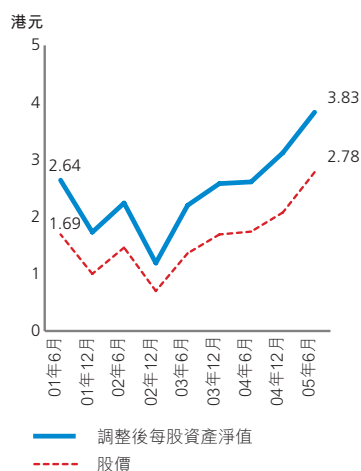
### 股本市場風險

由於本公司大部份的投資皆為上市公司，故本公司須面對其股份價格波動的風險。此外，這些投資的價值均可能受到個別國家的投資氣氛所影響。

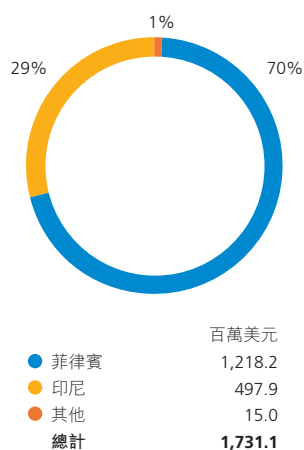
第一太平已投資的上市公司均位於菲律賓和印尼。因此，除了本公司及該等公司能控制的營運條件外，本公司還須面對上述國家因投資氣氛所引致的股票市場風險。菲律賓和印尼的股票市場指數的變動列示如下。

	菲律賓 綜合指數	雅加達 綜合指數
於2004年12月31日	1,822.8	1,000.2
於2005年6月30日	<b>1,924.2</b>	<b>1,122.4</b>
於2005年上半年上升	5.6%	12.2%
於2005年8月31日	1,936.9	1,050.1
自2005年6月30日至 2005年8月31日之增加／(減少)	<u>0.7%</u>	<u>(6.4)%</u>

股價對調整後  
每股資產淨值



按國家分類之  
調整後資產淨值



## 調整後每股資產淨值

本集團的相關價值計算如下。

百萬美元	基準	2005年 6月30日 結算	2004年 12月31日 結算
PLDT	(i)	1,218.2	999.0
Indofood	(i)	497.9	378.6
Level Up	(ii)	15.0	—
總公司 — 債務淨額		(141.1)	(103.3)
— 衍生工具負債	(iii)	(24.3)	—
<b>價值總額</b>	(iv)	<b>1,565.7</b>	<b>1,274.3</b>
<b>已發行普通股數目 (百萬)</b>		<b>3,186.0</b>	<b>3,186.0</b>
每股價值			
— 美元		0.49	0.40
— 港元		3.83	3.12
本公司收市股價 (港元)		2.78	2.08
每股價值對港元股價之折讓 (%)		27.4	33.3

(i) 以二零零五年六月三十日及二零零四年十二月三十一日之股價按集團於該投資的經濟權益計算所得。

(ii) 按投資成本計算。

(iii) 即於二零零五年六月三十日可轉換票據期權部份之公平值。

(iv) 集團於Metro Pacific或Mobile-8之投資並沒有分配應佔價值。

## 僱員資料

以下資料為有關總公司及其附屬公司。

截至6月30日止6個月 百萬美元	2005	2004
<b>僱員酬金 (包括董事酬金)</b>		
基本薪金	56.6	65.3
花紅	5.5	7.1
實物收益	15.6	13.1
退休金供款	3.2	1.8
退休及遣散津貼	6.7	—
<b>總計</b>	<b>87.6</b>	<b>87.3</b>
<b>僱員人數</b>	<b>2005</b>	<b>2004</b>
— 於6月30日	47,438	49,575
— 期內平均數	48,292	48,307

有關集團董事及高級行政人員的酬金政策詳情，請參閱第一太平二零零四年年報第41頁。