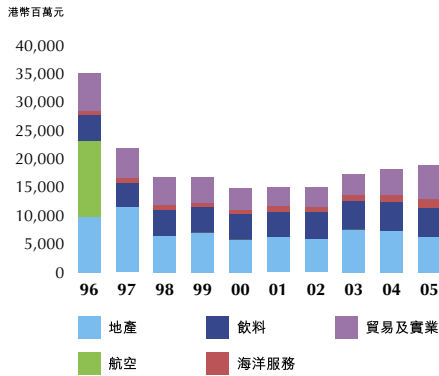
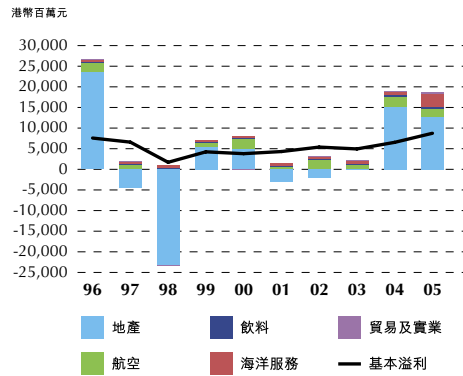


十年財務概要

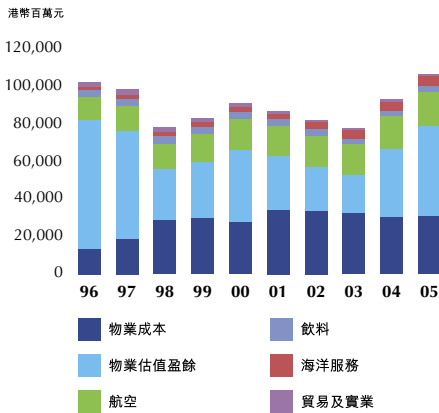
營業總額



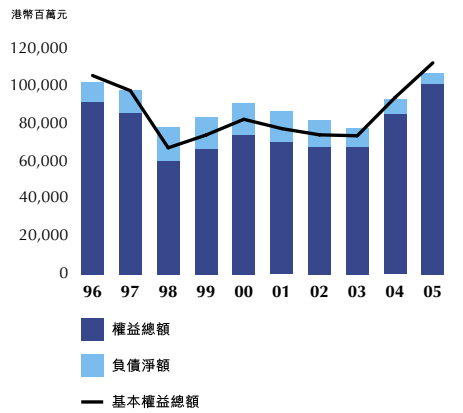
公司股東應佔溢利



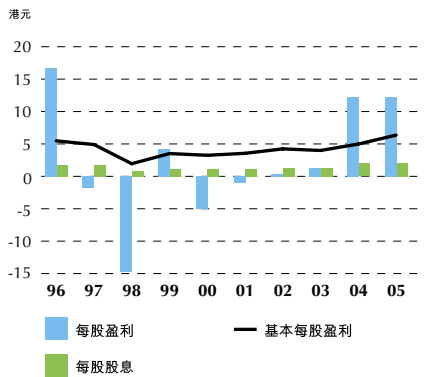
所用資產淨值



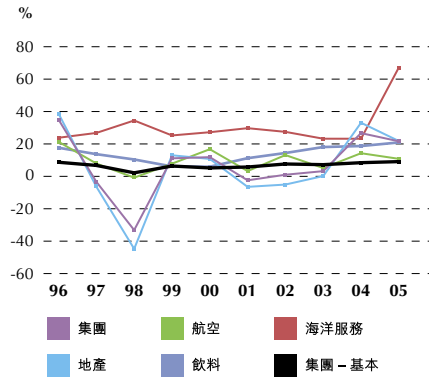
權益總額及負債淨額



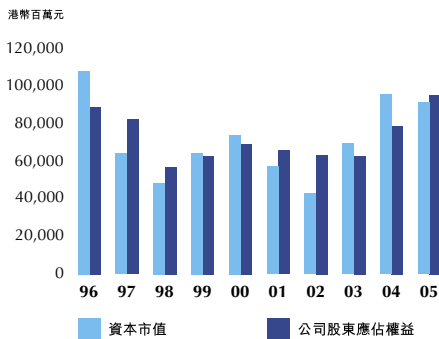
'A'股每股盈利及每股股息



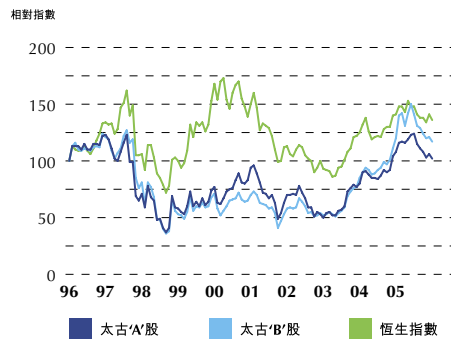
平均權益回報*



年底結算的公司股東應佔權益及資本市值



太古公司相對恆指的股價



* 圖表未有列出貿易及實業部門的平均權益回報，因該部門進行架構重組，令比較不同年份的回報變得沒有意義。

	1996	1997	1998	1999	2000	2001	2002	2003	2004	2005
	港幣百萬元	港幣百萬元	港幣百萬元	港幣百萬元	港幣百萬元	港幣百萬元	港幣百萬元	港幣百萬元	港幣百萬元	港幣百萬元
損益賬										
營業總額										
地產	9,720	11,449	6,363	7,024	5,787	6,163	5,798	7,539	7,306	6,197
航空	13,511	-	-	-	-	-	-	-	-	-
飲料	4,554	4,381	4,552	4,450	4,439	4,513	4,787	4,955	4,978	5,187
海洋服務	542	730	970	809	843	893	991	1,216	1,297	1,492
貿易及實業	6,739	5,385	4,851	4,420	3,816	3,453	3,442	3,637	4,704	6,036
總辦事處*	373	26	28	21	21	29	28	40	39	25
	35,439	21,971	16,764	16,724	14,906	15,051	15,046	17,387	18,324	18,937
公司股東應佔溢利										
地產	23,440	(4,364)	(23,137)	5,341	4,881	(2,956)	(2,129)	68	15,097	12,684
航空	2,279	1,004	(106)	1,040	2,510	520	2,128	843	2,393	1,928
飲料	326	323	266	164	153	235	276	363	385	474
海洋服務	387	450	626	467	505	617	658	646	741	3,035
貿易及實業	237	13	(198)	92	(84)	130	4	228	388	520
總辦事處*	(227)	(309)	(413)	(475)	(187)	(193)	(300)	(132)	(186)	116
	26,442	(2,883)	(22,962)	6,629	7,778	(1,647)	637	2,016	18,818	18,757
本年度中期及末期股息	2,806	2,756	1,304	1,707	1,738	1,738	1,996	2,052	3,062	3,154
購回股份	-	1,833	-	-	-	-	540	60	-	-
保留溢利減購回股份	23,636	(7,472)	(24,266)	4,922	6,040	(3,385)	(1,899)	(96)	15,756	15,603
資產負債表										
所用資產淨值										
地產 — 成本及營運資金	13,240	18,602	28,550	29,346	27,272	33,932	33,380	32,114	30,064	30,459
— 估值盈餘	68,140	56,826	26,956	30,110	38,141	28,510	23,011	20,217	35,981	47,633
航空	12,391	13,496	13,381	14,323	16,740	15,898	16,565	16,260	17,304	18,431
飲料	3,311	3,630	3,723	3,838	3,509	3,369	3,479	3,111	2,936	2,930
海洋服務	1,777	2,244	2,569	2,962	2,752	2,899	3,814	4,335	4,772	5,061
貿易及實業	2,503	2,712	2,283	1,994	1,849	1,767	1,379	1,042	1,363	1,540
總辦事處*	46	168	540	637	87	102	27	283	410	166
	101,408	97,678	78,002	83,210	90,350	86,477	81,655	77,362	92,830	106,220
資金來源										
公司股東應佔權益	88,583	81,864	56,649	62,473	68,923	65,507	62,983	62,440	78,625	94,843
少數股東權益	2,652	3,309	3,494	3,972	4,691	4,291	4,537	4,806	5,943	5,929
短期籌資/(盈餘)	(194)	(2,116)	4,677	3,192	1,687	2,489	4,222	4,207	1,053	(611)
長期籌資	10,367	14,621	13,182	13,573	15,049	14,190	9,913	5,909	7,209	6,059
	101,408	97,678	78,002	83,210	90,350	86,477	81,655	77,362	92,830	106,220
* 一九九六年度包括保險部門										
	港元	港元	港元	港元	港元	港元	港元	港元	港元	港元
'A'股										
每股盈利	16.67	(1.83)	(14.75)	4.27	(5.02)	(1.06)	0.41	1.32	12.29	12.25
每股股息	1.77	1.77	0.84	1.10	1.12	1.12	1.30	1.34	2.00	2.06
每股股東應佔權益	55.87	52.75	36.50	40.25	44.41	42.20	41.09	40.79	51.35	61.95
'B'股										
每股盈利	3.33	(0.37)	(2.95)	0.85	(1.00)	(0.21)	0.08	0.26	2.46	2.45
每股股息	0.35	0.35	0.17	0.22	0.22	0.22	0.26	0.27	0.40	0.41
每股股東應佔權益	11.17	10.55	7.30	8.05	8.88	8.44	8.22	8.16	10.27	12.39
比率										
平均公司股東應佔權益回報	35.03%	-3.38%	-33.16%	11.13%	11.84%	-2.45%	0.99%	3.21%	26.68%	21.63%
平均公司股東應佔權益回報(原始成本)	24.14%	18.32%	4.62%	11.15%	9.53%	10.17%	11.76%	10.30%	12.80%	15.46%
資本淨負債比率	11.15%	14.68%	29.69%	25.23%	22.73%	23.90%	20.93%	15.04%	9.77%	5.41%
利息倍數	79.54	(22.96)	(85.69)	14.87	22.28	(4.57)	(1.96)	4.45	21.72	34.09
股息倍數	9.42	(1.05)	(17.61)	3.88	4.48	(0.95)	0.32	0.98	6.15	5.95
基本										
溢利(港幣百萬元)	7,579	6,591	1,701	4,235	3,792	4,307	5,389	4,942	6,538	8,742
公司股東應佔權益(港幣百萬元)	102,286	93,641	63,333	69,541	76,985	72,540	68,957	68,107	87,020	105,300
平均權益回報	8.69%	6.73%	2.17%	6.37%	5.18%	5.76%	7.62%	7.21%	8.43%	9.09%
每股'A'股盈利(港元)	4.78	4.19	1.09	2.73	2.45	2.77	3.49	3.23	4.27	5.71
資本淨負債比率	9.68%	12.88%	26.72%	22.78%	20.43%	21.66%	19.18%	13.82%	8.84%	4.87%
利息倍數	20.48	54.84	8.09	7.62	8.23	8.30	7.63	9.47	5.34	12.82
股息倍數	2.70	2.39	1.30	2.48	2.18	2.48	2.70	2.41	2.14	2.77

附註：

- 一九九六年上半年的營業總額包括作為附屬公司的國泰航空及港機工程的業績。繼國泰航空於一九九六年六月十日配售新股後，該兩間公司已變作聯屬公司，因此之後兩者的數據並未綜合於賬目內。
- 一九九六年至一九九七年(包括首尾兩年)的營業總額、所用資產淨值、少數股東權益及長期籌資已予重列，以反映若干部分擁有的附屬及聯屬公司已重新分類為共同控制公司。
- 一九九六年至二零零三年(包括首尾兩年)的營業總額已予重列，以反映若干開支已由銷售成本及分銷成本重新分類為營業總額。
- 一九九六年至一九九八年(包括首尾兩年)的太古公司應佔權益及每股太古公司應佔權益已予重列，以包括對沖外幣的未變現匯兌差額及投資重估儲備。
- 根據香港會計準則第10號「資產負債表日後事項」，公司於結算日後擬派的股息不再確認為結算日的流動負債。一九九六年至二零零零年(包括首尾兩年)的流動負債及公司股東應佔權益已予重列，以反映這項改變。
- 一九九七年至一九九九年的公司股東應佔溢利已予重列，以反映商譽減值虧損。
- 根據經修訂的香港會計準則第12號「所得稅」，遞延稅項須就所有暫時差異作出準備。一九九六年至二零零二年(包括首尾兩年)的公司股東應佔溢利及權益及少數股東權益已予重列，以反映這項改變。
- 在採納香港會計準則第40號後，投資物業公平值的變化包括在損益賬內，而不再撥入物業估值儲備。香港會計準則第21號規定須就所有租賃投資物業的重估盈餘計算遞延稅項。一九九六至二零零四年(包括首尾兩年)的公司股東應佔溢利及權益及少數股東權益已予重列，以反映這些改變。
- 二零零三年至二零零五年按部門劃分公司股東應佔權益及其回報載於第42頁至43頁的「財務評述 — 投資評估及業務評述」。
- 集團於二零零五年採納香港財務報告準則。歷年的比較數據已根據有關規定按需要予以修改。
- 基本溢利即撇除採納香港會計準則第40號及香港會計準則第21號有關投資物業及所得稅的影響後的賬目所示溢利。基本溢利與賬目所示溢利的對賬載於第34頁至35頁。