

於截至二零零六年三月三十一日止年度，本集團取得之營業額及溢利增長，成功達致其銷售額及毛利均能平均增長之既定目標。

於年度後期，亞洲之營商環境因區內金融市場日益波動而逐漸放緩。此外，台灣之銷售情況亦受到當地銀行收緊信用咭信貸額，及政局不穩定之暫時性影響。然而，本集團預期該等銷售額將於可見之未來回復正常。

本集團深信憑藉其擁有接近四百間精品店之零售網絡及積極擴展之業務，加上訪港之旅客持續增加，將確保本集團能取得強勁之長遠溢利增長。





Ralph Lauren Collection ladieswear.
「Ralph Lauren Collection」女士服裝。



Ralph Lauren childrenswear.
「Ralph Lauren」童裝。

財務業績及末期股息

本年度之營業額為港幣二十六億四千三百一十萬元，較去年度增加了百分之六點八。

毛利率由百分之五十二點一增加至百分之五十五點八。

股東應佔溢利為港幣二億零八百四十萬元，較去年度增長了百分之二點六。

鑑於上述業績，董事局建議派發末期股息每股港幣二角七點五仙。

末期股息連同於二零零六年一月派發每股港幣一角三點八仙之中期股息，本年度股息總額為每股港幣四角一點三仙，根據同一基準下較去年增加了百分之五點六。

業務回顧

亞洲區零售

於二零零六年三月三十一日，本集團之零售網絡合共三百九十四間精品店，包括了香港五十一間、中國一百六十二間、台灣一百四十三間及共三十八間位於新加坡、馬來西亞及菲律賓。

香港

本集團在香港之五十一間精品店均位於香港最著名及重要之購物區內。憑藉「夏菲尼高」(Harvey Nichols) 店於二零零五年九月在置地廣場開業，本集團擴闊了其名貴商品之覆蓋層面，亦進一步鞏固其在本地零售業之領導地位。

「香港西武」增長持續強勁。繼朗豪坊「香港西武」店之成功，並於營運首年已取得溢利後，一間全新之「香港西武」店將於今年年底在尖沙咀九龍酒店開業。該店佔地逾五萬二千平方呎，將提供全系列特選服裝、配飾、化妝品及美容產品，定能迎合本地消費者及旅客之品味。此外，「香港西武」店獲授權可於二零零九年優先選擇承租酒店額外至少一萬七千平方呎可供招租之地方。

憑藉其優越之選址，加上「香港西武」之專業經驗及成功，本集團有信心該新店將於營運首個年度至少取得收支平衡，並將成為未來盈利增長之另一重要來源。

隨著在香港現有精品店之業務表現持續強勁，再加上「夏菲尼高」店在名貴商品市場之聲譽正逐漸提升，本集團將可繼續從香港經濟增長中獲得最大之裨益。



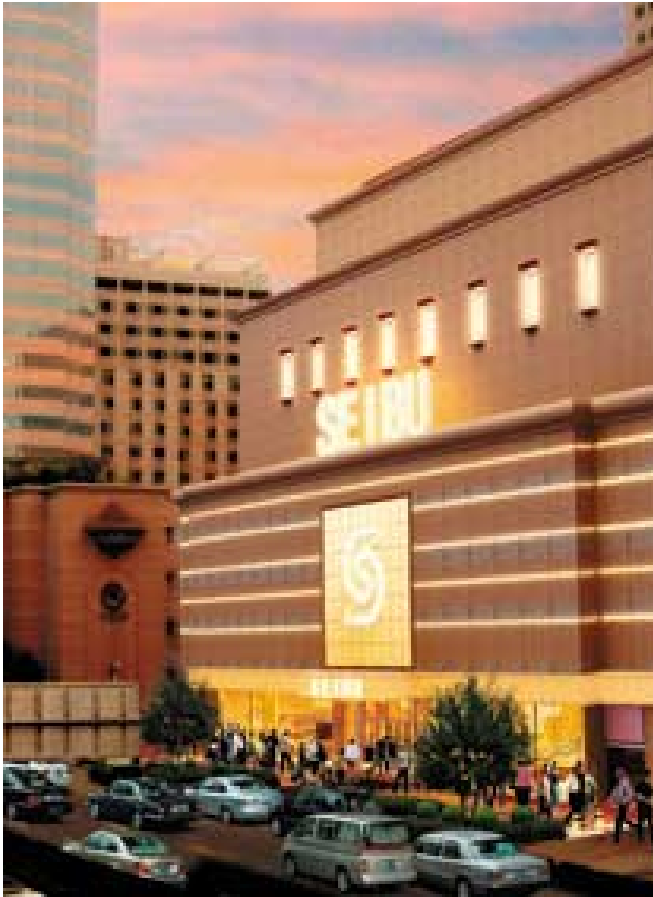
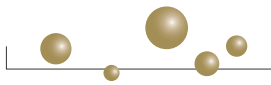
The Harvey Nichols store at The Landmark, Hong Kong, was officially opened on 23rd September, 2005.

位於香港置地廣場的「夏菲尼高」店已於二零零五年九月二十三日正式開業。



Creative advertising by Harvey Nichols.

「夏菲尼高」的創意廣告設計。



*The Seibu store in Chengdu, Sichuan Province, China.
位於中國四川省成都市的「西武」店。*

中國

於本回顧年度內，本集團於中國開設了五十二間「Polo Ralph Lauren」、「Polo Jeans Company」、「Tod's」、「Brooks Brothers」及「都彭」(S.T. Dupont) 精品店。

憑藉遍佈中國二十五個省份之一百六十二間精品店，本集團在國內已建立強大及遍佈各地域之銷售網絡，使本集團能從中直接獲取最新之顧客消費及喜好等寶貴之市場資訊，有助本集團在此日益重要之市場評估其擴張店鋪及投資等計劃。

位於成都市之商業心臟地帶佔地十萬平方呎之「西武」店已於二零零六年四月試業。待於十月正式開業後，該新店勢將成為成都市最高級零售市場中不可置疑之領導者，提供「路易威登」(Louis Vuitton)、「Dior」、「Loewe」、「Tod's」、「Missoni」及「Tommy Hilfiger」等國際著名品牌商品，並透過「迪生鐘錶珠寶」(Dickson Watch & Jewellery) 提供「勞力士」(Rolex)、「伯爵」(Piaget)、「積家」(Jaeger-LeCoultre) 及「芝柏」(Girard-Perregaux)，以及「蕭邦」(Chopard) 等國際著名品牌腕錶。



*Seibu's fourth store in China will be located in Shenyang, Liaoning Province.
在中國的第四間「西武」店將位於遼寧省瀋陽市。*

在國內開設第四間「西武」店之計劃及籌備工作現正進行中，並將於今年底試業。該店位於遼寧省瀋陽市，佔地逾十四萬五千平方呎，預期將於營運首個年度達致收支平衡，並提供成都「西武」店相似之品牌商品，將更進一步鞏固「西武」在中國之領導地位。

本集團現正積極尋求在國內進一步擴展其「西武」店之網絡，藉此大大增加其總零售面積，使本集團能從中國不斷提升之顧客消費中獲得最大之裨益。

隨著本集團在成都市及瀋陽市之「西武」店開業，再加上進一步發展其強健之零售網絡，本集團有信心其中國業務在未來數年定能作出日益重大之貢獻。

其他亞洲市場

在台灣，本集團多開設了二十二間新精品店。然而，近本年度末，受到當地銀行收緊信用咭信貸額，連同政局不穩定之情況影響下，導致市場環境越顯困難。縱然如此，本集團預期該放緩情況僅屬暫時性質，並有信心當正常營商環境回復時，分佈於全台灣一百四十三間精品店零售網絡，將繼續為營業額及溢利帶來增長。



Tommy Hilfiger fashion.
「Tommy Hilfiger」時裝。



Tod's Spring 2006 collection.
「Tod's」二零零六年春季系列。

'Serena Garbo' watch
by Bertolucci.
「Bertolucci」的
「Serena Garbo」系列
手錶。



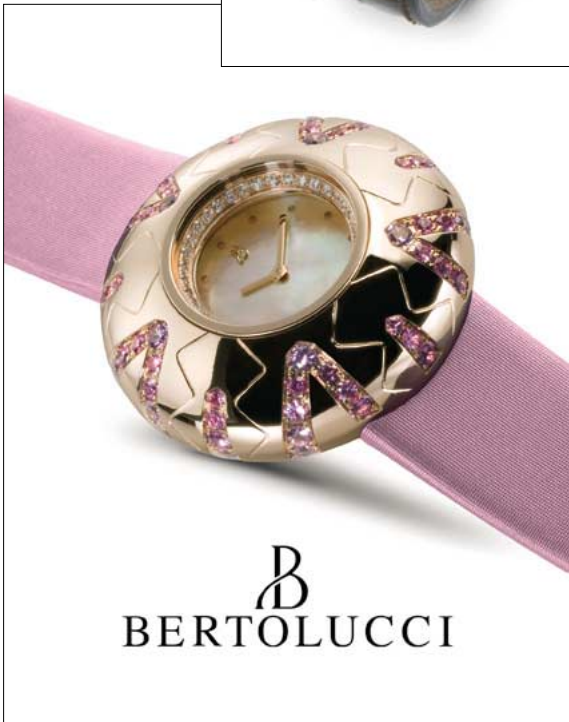
本集團藉著於新加坡、馬來西亞及菲律賓共三十八間精品店之零售網絡，確保本集團能從該等國家任何市場情況改善下獲益。

「Bertolucci」

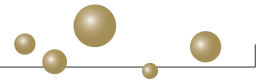
自去年收購「Bertolucci」後，本集團已積極執行各項發展策略，包括取得「Bertolucci」最重要市場如北美及東南亞之銷售權益。

按品牌之新既定形象而設計之首個新腕錶系列已於在四月份舉行之巴塞爾貿易展成功推出，並將於今年十月作國際性推出。

當「Bertolucci」之商品系列有進一步發展，及其銷售網絡進一步擴展時，「Bertolucci」之名聲及備受歡迎程度將在未來數年顯著提升。本集團繼續有信心「Bertolucci」將成為本集團一項非常有價值之資產。



Bertolucci 'Ouni' watch.
「Bertolucci」的「Ouni」系列手錶。



董事局及員工

程壽康先生已辭任本公司執行董事一職以發展其他事業，並將於二零零六年六月三十日離開本集團。

本人藉此機會謹代表董事局就程先生於過往多年對本集團所作出之寶貴貢獻深表謝意，並祝願程先生在其一切未來發展上成功。

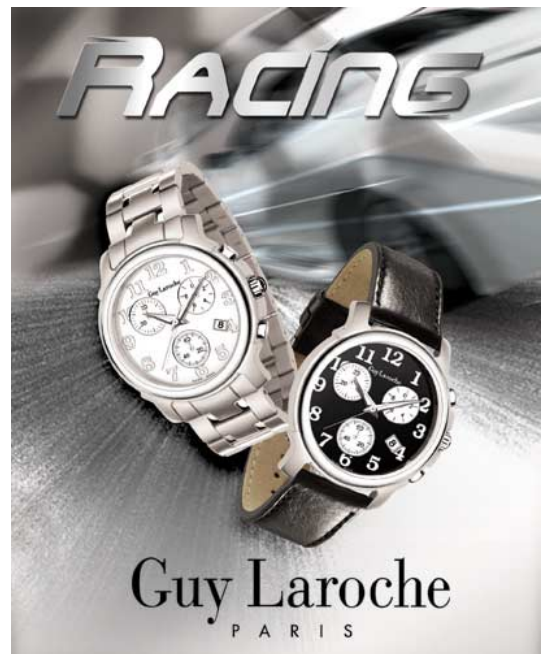
本人亦謹藉此機會向本集團之董事全寅及全體員工，就彼等於本年度之努力及竭誠，致以衷心謝意，如無彼等之竭誠投入及熱忱，本集團將不能取得現今之成就。

前景展望

本集團遍佈東南亞各地接近四百間精品店之全面零售網絡，將繼續為本集團提供強健持續之收入基礎，使本集團之銷售額及溢利均達致滿意之增長。



Charles Jourdan 'Express' watches.
「卓丹」的「Express」系列手錶。



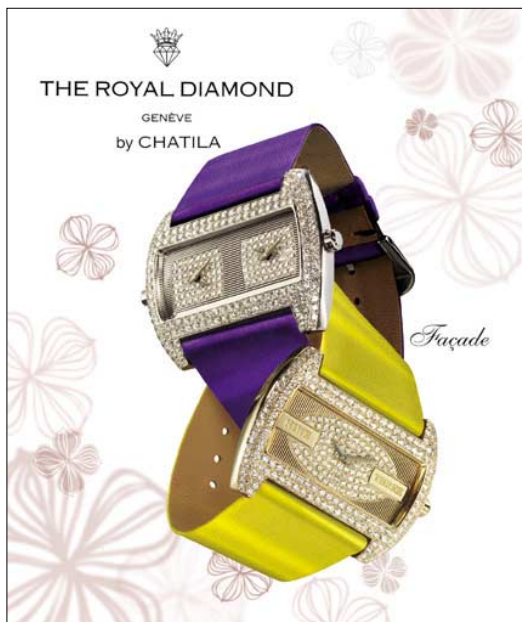
'Racing' watches by Guy Laroche.
「姬·龍雪」的「Racing」系列手錶。



Benetton fashion.
「Benetton」時裝。

於本回顧年度內，本集團之零售網絡有重大之發展及擴張，並作出重大投資，在置地廣場開設「夏菲尼高」店、在成都市開設「西武」店及在遍佈東南亞各地開設八十一間新精品店。該等投資一直延續至今財政年度，現正籌備於九龍酒店開設「香港西武」新店、於瀋陽市開設「西武」店，及於遍佈東南亞各地開設最少三十間其他品牌之精品店。

儘管該等投資將會對本集團即時之溢利增長造成短期影響，本集團深信該等策略性投資將成為本集團中期及長期強健及持續增長之動力。



'Façade' watches by The Royal Diamond.
「The Royal Diamond」的「Façade」系列手錶。

本集團擁有逾港幣五億元之現金淨額及強健之財政狀況，因此本集團有信心定能藉此優勢在亞洲及中國不斷改善之經濟情況下獲益，並充份把握任何有重大回報之投資機會。


集團執行主席
潘迪生

香港 二零零六年六月二十八日