

行政總裁報告

本集團截至二零零六年三月三十一日止財政年度成功達成了兩個主要目標。本集團之第一個目標是成功出售本集團於Bridge Investment Holding Limited (「BIH」) 之投資，並將90%之出售所得款項回饋股東。另一個目標是朝成為在中華人民共和國 (「中國」) 主力專注於收購、勘探及開發基本金屬礦產之公司目標進發而改造本集團。時至今日，本集團擁有雲南思茅山水銅業有限公司 (「大平掌合資公司」) 之40%股權，大平掌是一個正在生產的銅礦專案。本集團亦正準備投資2,000,000美元收購另一位於中國包含小型規模生產資產之礦山計劃 (「高速公路礦場」) 80%股權。

首個目標 – 出售BIH

本集團於二零零五年十月自BIH收取37,700,000美元，並宣派特別中期股息22港仙，附購股權可於二零零五年十二月透過發行本公司新股份之方式收取全部或部分股息。因此，本公司於二零零五年十二月以現金向股東分派31,800,000美元及發行2,100,000美元本公司新股份。BIH集團現時已進行自願清盤程序，預期將不會向股東作出其他分派。

第二個目標 – 改造本集團以專注於中國基本金屬礦產

投資於大平掌合資公司

本集團本年度之主要目標是收購大平掌合資公司 (擁有大平掌銅礦 (「大平掌」)) 之40%權益，同時籌集是次股權收購之所需資金。大平掌現時生產大量銅、鋅及鉛的混合精礦，精礦裡面含大量可回收計價之金及銀。

大平掌合資公司亦已以人民幣40,000,000元 (約5,000,000美元) 收購另外四個探礦權證，探礦權範圍面積逾83平方公里。這些探礦權分佈在大平掌合資公司礦區的周圍，使大平掌合資公司之探礦範圍達到94平方公里。

於二零零六年三月獲批營業執照及開設所需銀行賬戶後，大平掌合資公司於二零零六年四月開始營運。大平掌合資公司之合作夥伴於四月迅即實施一個新的管理層架構，初步涉及將僱員人數由超過260人縮減至204人。大平掌合資公司之新管理層隊伍以實行最佳化計劃為己任，目標是於二零零七年第一季結束前完成計劃。此計劃包括下列主要專案：

- 在探礦許可範圍之其他部分進行加密鑽探及勘查鑽探，並開始於相連之一個探礦許可區內的鑽探
- 根據對現有露天礦區之初步資源估計，實行一個為期三年的短期採礦計劃及生產計劃

行政總裁報告

第二個目標 – 改造本集團以專注於中國基本金屬礦產 (續)

投資於大平掌合資公司 (續)

- 對選廠的生產處理能力進行優化
- 對現有的兩類礦石，即(a)塊狀硫化礦化物(V1)及(b)細脈浸染狀硫化礦化物(V2)進行選礦試驗
- 改善磨礦及浮選控制方法，包括進一步改善用於將來塊狀硫化礦化物礦石浮選生產用的浮選槽
- 興建(其中包括)中心脫水車間、尾礦回水系統及搬遷礦山營地
- 實施國際標準衛生及安全程式(如適用)
- 處理營運造成之環境影響及在可行情況下推行國際環保政策與程式

大平掌合資公司礦山具備了火山成因型塊狀硫化礦化物(「火山塊狀硫化礦化物」)礦床的所有典型特色：長英質火山岩、地層標誌單位、塊狀硫化礦化物礦體以及下伏的細脈浸染狀硫化的蝕變通道。這些塊狀礦體顯示出典型的高品位銅富集在中心，而高品位鋅量豐富在末端或邊緣地帶的典型金屬成帶分佈模式。時至今日，已於四個接續的層位或垂向間距發現硫化礦化體，「疊層」亦是此礦床類別之特色。由於層位隨年月累積，「疊層」是活躍的及長期存在的長化物體系存在的指示，含金屬成礦流體會經疊層流過。

從現今得出之結果分析，吾等相信，大平掌合資礦山具備成為世界級火山塊狀硫化礦化物礦床之潛力，這將會成為本集團於未來三至五年之主要發展動力。

二零零五年至二零零六年之勘探及加密鑽探工作，旨在探出充足的金屬資源，以維持短期內(約未來三年)之生產，同時亦可在現有採礦許可範圍之其他地區進行積極之勘探及加密鑽探計劃，尋找可支援擴大現有選礦生產能力之較大礦體。迄今已完成之鑽探工作證明了大平掌礦床之質量，亦突顯了大平掌地區可發掘更多火山塊狀硫化礦化物儲存量之潛力。於二零零六年七月十七日，鑽探計劃已於109個鑽孔完成鑽探21,433米，

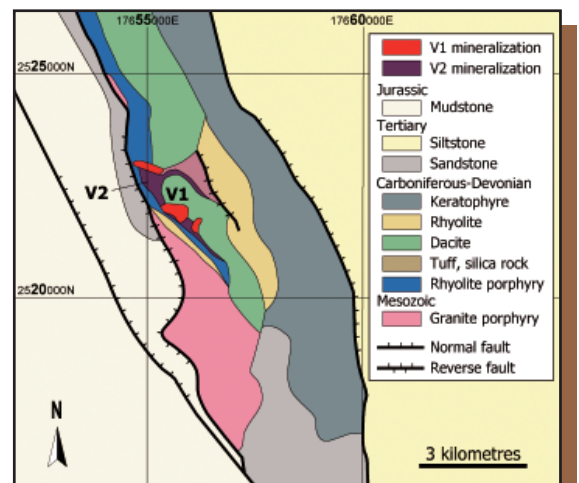


圖1—大平掌地區之整體地質

行政總裁報告

第二個目標 – 改造本集團以專注於中國基本金屬礦產 (續)

投資於大平掌合資公司 (續)

亦計劃於採礦許可範圍完成另外20,000米之加密鑽探工作，主要是對已知的成礦有利地層進行鑽探驗證(見圖1)。總的來說，在西北部沿走向方向，傾向方向以及在4個或者更多的層位，仍然有很大有待鑽探驗證的成礦有利地層。這些地層全部具備巨大之勘探潛力，並可提高大平掌專案及本集團之投資價值。勘探隊伍擁有所需資金支援完成其現有鑽探計劃，本人欣然宣佈本公司之勘探隊伍現正領導大平掌之勘探工作。

二零零六年至二零零七年之勘查鑽探計劃旨在探尋大量新的資源量及於採礦許可範圍內確定初步的礦石儲量。有關於大平掌進行勘查之其他資料，請參閱「大平掌勘查」一節。

Micon International(「Micon」)是一間加拿大採礦諮詢顧問公司，已完成初期三年短期採礦計劃，該計劃需要在若干「高風險」地帶完成較多加密鑽探。現有露天礦場範圍之資源量估計為4,500,000噸，銅品位0.65%。按照生產量每日3,200噸及整體剝採比為4.3:1計算，現有資源量顯示礦場服務年限超過四年。

Micon建議V2礦露天開採的銅邊際品位0.25%。在計算邊際品位時，已假設(i)採礦、選礦及整體與行政成本為每噸6.81美元；(ii)二零零六年、二零零七年及二零零八年之銅價分別為每磅2.25美元、每磅2.00美元及每磅1.50美元；(iii)可獲利金屬(只有銅)為估計銅價比：71%；及(iv)選礦回收率為90%。由於Micon已完成邊際品位的計算，自二零零六年七月一日起，銷售合約訂明的可獲利金屬(銅)的銅價比已增至74%。

大平掌合資公司之管理層隊伍現正與中國一家著名設計院著手落實露天礦場之最終設計，設計定案將會由一間國際合資格採礦工程公司審批。

SGS-Lakefield(「SGS」)為選礦諮詢顧問，已完成細脈狀礦石(V2)之選礦試驗。SGS能夠於其位於加拿大Lakefield之實驗室測試出品位逾24%，回收率逾93%之優質銅精礦。SGS於二零零六年五月開始於大平掌推行建議改善工程，礦山目前自V2礦生產的銅精礦品位22-25%，回收率逾92%，所有結果均較過去營運水平大幅改善。

SGS現時著手完成塊狀硫化礦化物(V1)之選礦試驗，目標是生產出單獨的銅精礦和鋅精礦。目前，SGS之試驗顯示可按合理回收率生產出銅精礦及鋅精礦。例如，現時的最佳試驗結果顯示銅精礦品位為20%，回收率為79%，鋅精礦品位為53%，回收率為73%。SGS將會於完成其選礦試驗工作後隨即於大平掌進行所需改革，當中包括通過增添新的經過改進的浮選槽來進行改革。預期SGS之選礦試驗將會於二零零七年第一季結束時完成，這將會大幅提高大平掌合資公司之盈利能力。整體來說，進行改革之目標是為確保所有經濟金屬之回收率均達至最高水準。

行政總裁報告

第二個目標 – 改造本集團以專注於中國基本金屬礦產(續)

投資於大平掌合資公司(續)

SGS現正與大平掌合資公司之管理層合作提高現有生產能力，務求將生產能力由每日2,500噸增至每日3,200噸(設計礦山日處理生產能力)，預期可於二零零七年第一季完成。

興建(其中包括)中心脫水車間、尾礦回水系統及搬遷礦場營地選定於二零零七年第一季進行，預期上述各項工作將會以大平掌合資公司的自有資金來撥付。

目前，大平掌之環境及健康與安全標準遠低於國際水平及規定。大平掌合資公司之管理層現時正審閱Klohn Crippen Berger(「KCB」)編撰之推薦建議，內容有關加強尾礦壩抗震防禦措施、為現有及未來的排土場提高穩定性，泥沙沈積控制系統，以將對下游河流之影響減至最低，並成立完善之環境管理系統。KCB之推薦建議需要支援，及獲大平掌合資公司當地之合營夥伴、管理層與營運人員合作。

處理健康與安全問題之方法將會類似環境計劃，即政策與程序(如適用)之國際標準。自二零零六年四月以來，大平掌並無任何導致「延誤」之人員受傷事故，重點將會是訓練工作人員採用及遵守符合國際標準之適當安全措施。

本公司專注於與當地合營夥伴及管理層合作，以可控制污染及將污染及對當地環境造成之影響減至最低之方式開發及經營礦場，並會考慮當地文化敏感事宜及社會期望。

於大平掌，社區工作集中於土地賠償及培訓當地人員在礦場工作所需之技巧。土地賠償會對及將會對與當地社區建立彼此間之信任不可或缺。

高速公路礦場 – 採礦準備

本集團已與兩家當地之中國私營公司成立合資公司，據此，本集團將會透過投資2,000,000美元收購80%股權。當地中國合作夥伴會將覆蓋逾57平方公里之三個採礦權證及覆蓋1平方公里之一個採礦牌照轉讓予合資公司以換取20%之股權。這些礦權證的位置鄰近大平掌，董事局相信，這些地點在大平掌所出現之同一個區域地質成礦帶的範圍。然而，合資安排尚未落實，有關各方正就安排之可能修訂進行磋商。本集團預計，該等安排將會導致本集團所擁有之合資公司股權有所改變，於合資公司成立時達到逾90%。就此而言，本集團將會於有需要時根據香港聯合交易所證券上市規則刊登公佈。

目前，一家當地的中國私營公司於高速公路礦場採礦牌證範圍內擁有一個小規模的(100米乘100米)採礦證。據吾等瞭解，這家公司已興建一個小型地下採礦礦山，礦場之生產能力為每日100噸礦石，主要生產銅精礦。吾等進一步得知，該公司正於兩個水平中段進行礦石開採，礦石之品級與特色與自大平掌開採之礦石相若。

行政總裁報告

第二個目標 – 改造本集團以專注於中國基本金屬礦產 (續)

高速公路礦場 – 採礦準備 (續)

本公司之勘查隊伍現正在最終確定高速公路礦場之勘查鑽探設計，工作初步集中於確定現時由當地中國私營公司開採之兩個礦化中段礦體的伸延情況。之後，勘探隊伍將會專注於根據礦體的伸延情況 (如能發現) 進行首輪鑽探及完成地球物理學測量，包括採用航空電磁測量 (如獲得許可)。倘若二零零六年至二零零七年勘探工作確認高速公路礦場有開發潛力，則該專案可能成為本集團之下一個礦山，該礦山鄰近有完善的基礎設施及採礦時並無任何障礙。

二零零六年至二零零七年目標

本集團之主要目標是與大平掌合資夥伴合作，使大平掌成為主要之銅、鋅及鉛礦山，同時產品中有大量可回收計價的金及銀。本集團於二零零六年至二零零七年財政年度之其他目標如下：

- 完成目前正在進行中的各項選礦系統優化工作，提高大平掌專案的生產能力、效率及效益
- 增加整體勘查之投資
- 加大力度進行礦山勘查與開發，以在數量及品質上增加資源
- 確定符合國際標準 (如JORC守則) 之初步礦產資源量
- 儘量提升所有經濟金屬 (銅、鋅、鉛、金及銀) 的回收率
- 決定並開始實行選產擴建工作 (如有)
- 決定是否能發現商業上有可收回價值的重晶石資源量
- 不但與吾等之大平掌合資夥伴及管理層，同時亦與地方與省政府官員建立良好工作關係

本集團之第二個目標是透過開始進行積極之勘查計劃，使高速公路礦場礦山資產準備就緒供開發。

本集團最後一個目標是收購一個或以上的可增值的專案。

吾等專注於追求該等目標，吾等相信該等目標將大大提高股東價值。

本人謹此對各董事、本集團之管理層隊伍、僱員及股東之不斷支持表示感謝。

Jamie Gibson

二零零六年七月十八日