



中国移动通信
CHINA MOBILE

中國移動有限公司
二零零六年中期報告

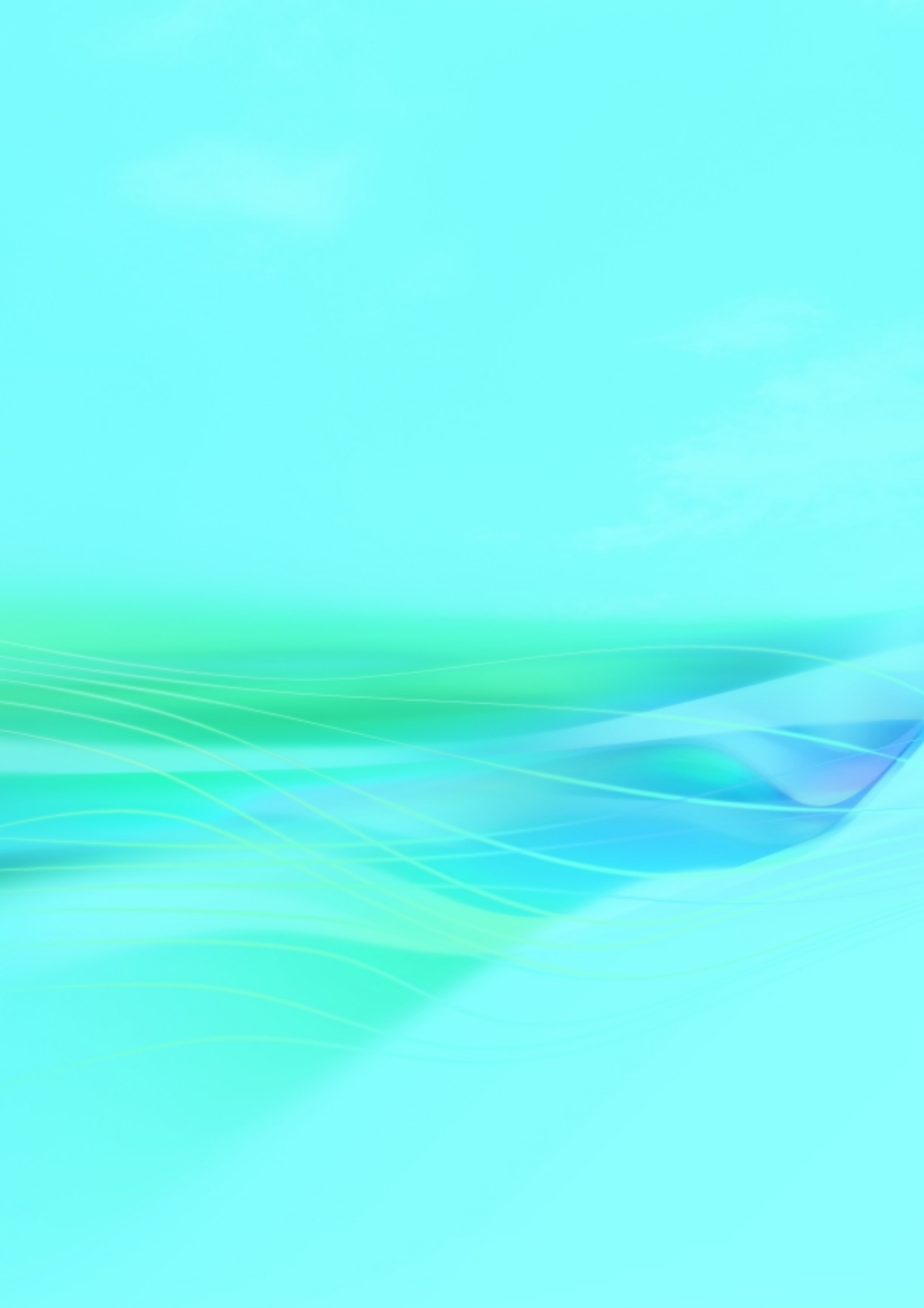
股票代號: 941

正德厚生 臻于至善

Responsibility makes perfection

目錄

- 01 董事長報告書
- 04 中期財務報告
 - 04 未經審核綜合損益表
 - 05 未經審核綜合權益變動表
 - 06 未經審核綜合資產負債表
 - 08 未經審核簡明綜合現金流量表
 - 09 未經審核中期財務報告附註
- 27 獨立審閱報告
- 28 對中期業績若干事項的評論
- 29 其他資料





尊敬的股東：

二零零六年上半年，本集團大力推進規模效益型發展，保持創新型增長，理性應對競爭，在新客戶、新業務、新話務三大驅動力的繼續推動下，東部地區持續發展，中西部地區和農村市場增長勢頭強勁，公司整體經營業績令人欣喜，財務實力進一步增強，在移動通信市場的領先地位鞏固。

得益於中國經濟的平穩快速增長、旺盛的市場需求以及理性的競爭環境，二零零六年上半年本集團繼續保持了快速健康的發展態勢。截至二零零六年六月三十日止的六個月，本集團營運收入增長顯著，達到人民幣1,369.79億元，比上年同期增長19.6%；EBITDA和股東應佔利潤分別達到人民幣783.43億元和人民幣301.68億元，分別比上年同期增長25.0%和25.5%；EBITDA利潤率和股東應佔利潤率繼續保持較高水平，分別達到57.2%和22.0%；每股基本盈利達到人民幣1.52元，比上年同期增長24.6%。令人欣喜的是本集團的增值業務收入繼續保持快速增長，達到人民幣309.26億元，比上年同期增長37.1%，佔營運收

入比例達到22.6%，比上年全年提升了2.0個百分點，依然顯示出強勁的發展潛力。目前本集團資本結構穩健，雄厚的財務實力為今後持續健康的發展打好了堅實的基礎。

二零零六年上半年，本集團倡導及繼續推動理性競爭，抓住市場機遇，鞏固了在規模、品牌、銷售渠道、服務等方面的優勢，增強開拓創新能力，以客戶需求為導向，採取有效措施拓展市場，規模發展取得明顯成效。本集團上半年的客戶、收入、利潤都保持了較快的增長，二零零六年上半年淨增客戶2,577.5萬戶（不含因收購前華潤萬眾電話有限公司（現名為中國移動萬眾

電話有限公司) (「萬眾電話」) 一次性增加用戶數的影響) · 平均每每月淨增超過429萬戶, 截至六月三十日, 客戶總數約為2.74億戶; 話務量呈現良性增長態勢, 用戶總通信使用量達到5,692.03億分鐘, 平均每每月每戶使用分鐘(MOU) 達到367分鐘; 平均每每月每戶收入(ARPU) 為人民幣88元, 企業繼續保持了快速健康的發展勢頭。

二零零六年, 在東部地區用戶持續發展的基礎上, 中西部地區發展快速, 在農業人口比重較多, 移動通信普及率較低的地區, 本集團加強了通信網絡、銷售渠道等基礎設施的建設, 積極開發針對農村用戶的產品和服務, 推出針對農村消費特點的營銷案, 以低成本策略有效開發農村市場的巨大潛力, 取得良好成效。

本集團積極進行增值業務開發, 推進產品和服務創新, 各項增值業務呈現良好的增長態勢, 對收入增長的貢獻日益明顯。二零零六年上半年, 本集團短信業務持續增長; WAP、彩鈴等業務發展迅速; IM、BlackBerry等新產品新應用在今年上半年陸續推出, 逐漸為客戶熟悉和歡迎; 並通過「無線音樂排行榜」的推廣和「無線音樂俱樂部」的建立等, 進一步拓展了無線音樂市場。本公司圍繞合作共贏的原則, 與鳳凰衛視、新聞集團建立戰略合作關係, 拓展新的移動業務發展空間, 為下一代移動信息業務的發展做好充分準備。

二零零六年上半年, 本集團在品牌建設、服務提升、網絡支撐等各方面加大力度, 打造卓越品質。本集團繼續深化品牌經營, 強化品牌區隔, 豐富品牌內涵; 進一步整合和拓展了客戶服務和營銷渠道, 為客戶提供更多的便捷和服務渠道; 並完善客戶導向的服務體系, 改進服務流程和服務細節。本集團高價值用戶和集團

用戶的忠誠度得以穩固保持, 客戶滿意度不斷提高, 品牌影響力日益擴大, 品牌價值不斷提升。二零零六年四月, 「中國移動」在跨國市場調研公司明略行發佈的「BRANDZ™ 100全球最強勢品牌」排名中位居全球第四, 是亞洲品牌價值最高的品牌。

本集團在網絡覆蓋、網絡質量方面, 優勢顯著。二零零六年上半年, 本集團繼續推進了網絡集中化建設模式, 實現資源最優配置, 充分挖掘網絡資源潛力, 網絡能力進一步增強。本集團網絡容量達到32,986.3萬戶, 人口覆蓋率達97%, 無線接通率為99%, 掉話率低於0.8%, 各項網絡指標繼續保持良好。本集團國際漫游通達範圍繼續擴大, 截至二零零六年六月底, 本集團GSM國際漫游通達209個國家和地區281家運營商, GPRS國際漫游通達111個國家和地區, 持續保持了本集團的網絡和業務領先優勢。

二零零六年三月二十八日, 萬眾電話正式成為本公司的全資附屬公司, 並於三月二十九日從香港聯交所退市。本公司積極實現協同效應, 通過整合網絡和支撐系統, 實現統一集中管理, 降低成本; 並結合雙方經驗, 提升服務和管理水平, 延伸本集團網絡、服務和業務優勢, 為香港和內地用戶提供更佳的漫游和跨境服務, 為股東創造更好的回報。

本公司一向重視公司管理和企業管治, 二零零六年上半年, 本公司對各運營子公司加強統一管理, 優化管理流程, 通過一系列管理改革的全面實施, 本集團管理效率和總體執行能力得到進一步提升。二零零六年, 本公司繼續推進《索克斯法案》第404條款遵循項目, 按照國際通行的COSO框架建立內部控制及風險管理體系。本公司將不斷促進公司內部控制和風險管理水平的提高, 為提升公司的企業管治水平奠定良好基礎。

公司秉承「正德厚生，臻于至善」的核心價值觀，重視企業社會責任。二零零六年上半年，本集團除進行中西部貧困地區教育項目捐資，為中國殘疾人福利基金提供「8899」短信捐助平臺，繼續協助母公司開展「村通工程」工作外，亦十分關注環境保護和節約能源，實施基站與環境和諧工程，推廣「景觀天線」等，創建和諧社會，造福民生。

本公司在各方面的出色表現，獲得了各界的認可和嘉獎。二零零六年，公司在《福布斯》雜誌「全球2000家最大上市公司」榜的排名由去年的第128位提升至第112位；公司再次被《金融時報》選入其「全球500大企業」，排名由去年的第64位提升至第38位；在美國《商業周刊》二零零六全球「IT企業100」排行榜中，公司排名由去年的第17位躍升至第8位。基於本集團雄厚的財務實力、巨大的業務發展潛力和穩健的財務管理，二零零六年七月，穆迪公司和標準普爾分別將本公司債信評級調升為A2/前景正面和A/前景穩定。

本公司一貫十分重視股東的利益和回報，尤其是小股東的利益。經考慮各項相關因素，包括持續良好的企業基本面，企業現金流狀況及未來持續發展的需要，按照二零零六年全年42%的利潤派息率計劃，董事會宣佈就二零零六年派發一般中期股息每股0.62港元。此外，在中期利潤及每股派息水平繼續保持良好增長的同時，董事會充分考慮股東的利益，建議針對折舊政策修訂對股東應佔利潤的影響於二零零六年派發一次性特別股息，特別中期股息為每股0.09港元。董事會相信本公司強勁的自由現金流將可有力支撐公司持續穩定增長所需的投資，同時為股東帶來良好的現金回報。本公司將會繼續努力實現股息的長遠持續穩定增長，為股東創造最佳回報。

中國國民經濟的持續快速發展，城鄉居民可支配收入和消費能力的提高，對移動通信服務旺盛的需求，為本集團提供了極大發展空間。宏觀經濟的發展帶動了農村的發展，中西部地區的高速增長和農村市場的開發，為集團帶來了新的市場潛力。中國信息化發展進程的加快，信息化服務市場的形成，為移動信息業務發展提供了巨大的潛在需求。隨著中國電信事業的發展，行業競爭日趨規範理性，但同時，市場的開放和技術的發展，將使競爭形勢更加複雜；國內第三代移動通信(3G)技術發展的條件日趨成熟，3G牌照的發放，也將有可能引起行業和競爭格局的重大變化。

展望未來，機遇與挑戰並存。本集團將堅持創新精神，注重良好業績，大力發展農村移動通信，積極開拓增值業務領域，加快規模發展，擴大企業影響力。作為二零零八北京奧運唯一的移動通信服務合作夥伴，本集團將全面發揮整體綜合實力，提供優質的移動通信業務和服務。同時，積極做好3G規劃建設和市場運營的準備工作，為3G商用做好準備。本集團將發揮「移動信息專家」的優勢，積極拓展市場空間，確保企業發展的持久動力，成為更大價值的創造者，為投資者帶來長遠的利益回報。



王健宙

董事長兼首席執行官

香港，二零零六年八月十七日

中期財務報告

未經審核綜合損益表

截至二零零六年六月三十日止六個月(以人民幣列示)

	附註	截至6月30日止6個月	
		2006年 人民幣百萬元	2005年 人民幣百萬元
營運收入(營業額)	4		
通話費		87,806	73,813
月租費		12,867	13,826
其他營運收入	5	36,306	26,908
		136,979	114,547
營運支出			
電路租費		1,230	2,278
網間互聯支出		8,946	6,634
折舊		34,542	27,730
工資		7,990	6,723
其他營運支出		42,317	37,845
		95,025	81,210
營運利潤		41,954	33,337
其他無形資產攤銷	11	(100)	—
其他收入淨額		1,847	1,608
營業外收入淨額		485	464
利息收入		1,123	607
融資成本		(610)	(680)
除稅前利潤	6	44,699	35,336
稅項	7	(14,493)	(11,275)
本期間利潤		30,206	24,061
以下各方應佔：			
本公司股東		30,168	24,043
少數股東權益		38	18
本期間利潤		30,206	24,061
每股盈利－基本	9(a)	人民幣1.52元	人民幣1.22元
每股盈利－攤薄	9(b)	人民幣1.51元	人民幣1.22元
每股股息			
— 一般	8(a)	0.62港元	0.45港元
— 特別	8(a)	0.09港元	—
EBITDA (人民幣百萬元)		78,343	62,675

第9頁至第26頁的附註屬本中期財務報告的一部分。

未經審核綜合權益變動表

截至二零零六年六月三十日止六個月(以人民幣列示)

	本公司股東應佔權益						少數股東	總權益	
	股本	股本溢價	資本儲備	一般儲備	中國		總計	權益	總權益
					法定儲備	保留利潤			
人民幣 百萬元	人民幣 百萬元	人民幣 百萬元	人民幣 百萬元	人民幣 百萬元	人民幣 百萬元	人民幣 百萬元	人民幣 百萬元	人民幣 百萬元	
2006年1月1日	2,116	379,240	(294,410)	72	53,395	132,411	272,824	283	273,107
根據認股權計劃發行的 股份(附註18)	6	1,556	(239)	—	—	—	1,323	—	1,323
期間內核准及支付的股息 (附註8(b))	—	—	—	—	—	(11,719)	(11,719)	—	(11,719)
股份支付交易	—	—	1,272	—	—	—	1,272	—	1,272
本期間利潤	—	—	—	—	—	30,168	30,168	38	30,206
2006年6月30日	2,122	380,796	(293,377)	72	53,395	150,860	293,868	321	294,189
2005年1月1日	2,102	375,279	(295,410)	72	42,277	108,874	233,194	243	233,437
根據認股權計劃發行的股份	4	784	—	—	—	—	788	—	788
期間內核准及支付的股息 (附註8(b))	—	—	—	—	—	(9,635)	(9,635)	—	(9,635)
股份支付交易	—	—	697	—	—	—	697	—	697
本期間利潤	—	—	—	—	—	24,043	24,043	18	24,061
2005年6月30日	2,106	376,063	(294,713)	72	42,277	123,282	249,087	261	249,348

第9頁至第26頁的附註屬本中期財務報告的一部分。

未經審核綜合資產負債表

二零零六年六月三十日(以人民幣列示)

	附註	未經審核 2006年 6月30日 人民幣百萬元	經審核 2005年 12月31日 人民幣百萬元
非流動資產			
物業、廠房及設備	10	203,354	216,505
在建工程	10	44,800	34,201
預付土地租賃費		7,261	7,243
商譽		36,894	35,300
其他無形資產		772	—
聯營公司權益		—	—
其他財務資產		77	77
遞延稅項資產		7,350	6,625
		300,508	299,951
流動資產			
存貨		2,010	2,365
應收賬款	12	8,039	6,603
其他應收款	13	2,653	1,911
預付款及其他流動資產		3,912	3,583
應收最終控股公司款項	14	402	63
預付稅款		192	165
銀行存款		69,889	41,925
現金及現金等價物	15	71,411	64,461
		158,508	121,076
流動負債			
應付賬款	16	49,705	41,931
應付票據		1,177	1,359
遞延收入		22,519	16,975
應計費用及其他應付款		46,130	40,007
應付最終控股公司款項	14	381	269
應付直接控股公司款項		105	96
融資租賃承擔		68	68
稅項		6,843	9,249
		126,928	109,954
淨流動資產		31,580	11,122
資產總值減流動負債結轉		332,088	311,073

未經審核綜合資產負債表(續)

二零零六年六月三十日(以人民幣列示)

	附註	未經審核 2006年 6月30日 人民幣百萬元	經審核 2005年 12月31日 人民幣百萬元
承前資產總值減流動負債		332,088	311,073
非流動負債			
帶息借款	17	(36,563)	(36,545)
遞延收入(不包括即期部分)		(1,145)	(1,324)
遞延稅項負債		(191)	(97)
		(37,899)	(37,966)
資產淨值		294,189	273,107
資本及儲備			
股本	18	2,122	2,116
儲備		291,746	270,708
本公司股東應佔總權益		293,868	272,824
少數股東權益		321	283
總權益		294,189	273,107

第9頁至第26頁的附註屬本中期財務報告的一部分。

未經審核簡明綜合現金流量表

截至二零零六年六月三十日止六個月(以人民幣列示)

	截至6月30日止6個月	
	2006年 人民幣百萬元	2005年 人民幣百萬元
經營業務現金流入淨額	79,107	66,727
投資業務現金流出淨額	(61,132)	(29,533)
融資業務現金流出淨額	(11,038)	(11,503)
現金及現金等價物淨增加	6,937	25,691
於1月1日的現金及現金等價物	64,461	45,149
外幣匯率變動的影響	13	—
於6月30日的現金及現金等價物	71,411	70,840
現金及現金等價物結餘分析		
由存款日起計三個月內到期的銀行存款	11,293	14,369
現金及銀行結存	60,118	56,471
	71,411	70,840

第9頁至第26頁的附註屬本中期財務報告的一部分。

未經審核中期財務報告附註

(以人民幣列示)

1. 編製基準

中國移動有限公司(前稱為中國移動(香港)有限公司,「本公司」)及各附屬公司(「本集團」)的中期財務報告是按照《香港聯合交易所有限公司證券上市規則》(「香港上市規則」)適用的披露條文編製,並符合香港會計師公會頒佈的《香港會計準則》第34號—「中期財務報告」的規定。本中期財務報告已於二零零六年八月十七日獲許可發出。

管理層在編製符合《香港會計準則》第34號規定的中期財務報告時所作的判斷、估計和假設,會影響會計政策的應用和按目前情況為基準計算的經匯報資產與負債、收入和支出的金額。實際結果可能與估計金額有異。

本中期財務報告包括簡明綜合財務報表和部分附註。附註闡述了自二零零五年年度財務報表刊發以來,在瞭解本集團的財務狀況變動和表現方面確屬重要的事件和交易。此簡明綜合中期財務報表和附註沒有包括按照《香港財務報告準則》規定編製完整財務報表所需的資料。

本中期財務報告雖未經審核,但已由本公司審核委員會審閱以及由本公司核數師,畢馬威會計師事務所按照香港會計師公會頒佈的《核數準則》第700號—「中期財務報告的審閱」進行了審閱。畢馬威會計師事務所致董事會的無重大修訂獨立審閱報告載於第27頁。

本集團截至二零零六年六月三十日止六個月的未經審核綜合財務資料包括本公司、於內地三十一省、自治區、直轄市的移動通信附屬公司及其他附屬公司,包括中國移動通信有限公司、中國移動投資有限公司、中國移動(深圳)有限公司、Aspire Holdings Limited及其附屬公司、京移通信設計院有限公司、Advanced Roaming & Clearing House Limited、Fit Best Limited截至二零零六年六月三十日止六個月的財務資料和中國移動萬眾電話有限公司(「萬眾電話」)由二零零六年一月五日(收購日)至二零零六年六月三十日止期間的財務資料。

本集團截至二零零五年六月三十日止六個月的未經審核綜合財務資料包括本公司、於內地三十一省、自治區、直轄市的移動通信附屬公司及其他附屬公司,包括中國移動通信有限公司、中國移動投資有限公司、中國移動(深圳)有限公司、Aspire Holdings Limited及其附屬公司和京移通信設計院有限公司截至二零零五年六月三十日止六個月的財務資料和Advanced Roaming & Clearing House Limited由二零零五年四月四日(成立日)至二零零五年六月三十日止期間的財務資料。

中期財務報告所載截至二零零五年十二月三十一日止財政年度的財務資料並不構成本集團該財政年度的法定財務報表,但資料則源自有關財務報表。本集團截至二零零五年十二月三十一日止年度的法定財務報表可於本公司的註冊辦事處索取。本公司核數師已在二零零六年三月十六日的核數師報告中對這些財務報表出具無保留意見。

2. 主要會計政策

本中期財務報告按照二零零五年年度財務報表所採用的會計政策編製。

香港會計師公會頒佈了多項新訂及經修訂的《香港財務報告準則》，(此統稱包括《香港會計準則》及詮釋)，這些準則於二零零六年一月一日或其後開始的會計期間生效或可供提早採用。根據所頒佈的香港財務報告準則，本集團已確定預期會在編製截至二零零六年十二月三十一日止年度財務報表時採用的會計政策，並認為這些會計政策不會對本集團以前年度的財務狀況和營運結果產生重大影響。

於編製截至二零零六年十二月三十一日止年度財務報表時生效或可自願提早採用的新增或修訂的香港財務報告準則，可能會受到香港會計師公會在本中期財務報表發出後公佈的詮釋或其他變更所影響。因此，本集團編製二零零六年年度財務報表時將會採用的會計政策未能於本中期財務報表發出時明確地確定。本集團並無採用任何在當前會計期間尚未生效的新準則或詮釋(見附註22)。

3. 分部報告

基於本集團大部分的經營業務於中華人民共和國(「中國」)進行及於中國以外進行經營的活動或非移動通信及有關服務的業務所產生的營運收入及利潤佔集團總額少於10%，故本集團沒有分別列示地區分部及業務分部的營運收入及利潤分析。本集團並沒有任何其他地區或業務分部擁有相等於本集團資產總值10%或以上的分部資產。

4. 營運收入

營運收入是指扣除中國營業稅後，使用本集團移動通信網絡產生的通話費、月租費及其他營運收入。營業稅按有關收入的約3%計徵。

5. 其他營運收入

其他營運收入主要包括話音增值業務收入、短信收入、非短信數據業務收入及網間互聯收入。

6. 除稅前利潤

除稅前利潤已扣除：

	截至6月30日止6個月	
	2006年 人民幣百萬元	2005年 人民幣百萬元
融資成本	610	680
折舊	34,542	27,730
其他無形資產攤銷	100	—
呆賬減值虧損	1,708	1,471
經營租賃費用：最低租賃付款額		
— 土地及建築物	1,452	1,139
— 電路租費	1,230	2,278
— 其他	896	653
退休計劃供款	507	465

7. 稅項

	截至6月30日止6個月	
	2006年 人民幣百萬元	2005年 人民幣百萬元
本期稅項		
本期間按估計應課稅利潤提撥的中國企業所得稅準備	15,216	15,082
以往期間中國企業所得稅準備多提	(12)	(16)
	15,204	15,066
遞延稅項		
暫時差異的產生和轉回	(711)	(3,791)
	14,493	11,275

- (i) 由於在截至二零零六年及二零零五年六月三十日止六個月並無任何估計香港應評稅利潤或擁有足夠的以前年度虧損來抵扣本期應評稅利潤，故並無提撥香港利得稅準備。
- (ii) 截至二零零六年及二零零五年六月三十日止六個月，中國企業所得稅準備是根據相關的中國所得稅法規釐定本集團應課稅利潤並按33%的法定稅率計算，但本公司部分附屬公司或若干設於中國經濟特區的附屬公司業務分別按30%或15%的優惠稅率繳稅。

8. 股息

(a) 本期間股息

	截至6月30日止6個月	
	2006年 人民幣百萬元	2005年 人民幣百萬元
於結算日後宣派一般中期股息每股港幣0.62元(折合約人民幣0.64元) (二零零五年:港幣0.45元(折合約人民幣0.47元))	12,709	9,267
於結算日後宣派特別中期股息每股港幣0.09元 (折合約人民幣0.09元)(二零零五年:無)	1,845	—
	14,554	9,267

一般和特別中期股息乃以港元宣派,並以1港元=1.02942人民幣(即二零零六年六月三十日之中國國家外匯管理局公佈的結算匯率)折算。由於一般和特別中期股息乃於結算日後宣派,故此並未確認於二零零六年六月三十日的負債項內。

(b) 屬於上一財政年度,並於本期間核准及支付的股息

	截至6月30日止6個月	
	2006年 人民幣百萬元	2005年 人民幣百萬元
屬於上一財政年度,並於本期間核准及支付末期股息每股港幣0.57元 (折合約人民幣0.59元)(二零零五年:港幣0.46元(折合約人民幣0.49元))	11,719	9,635

9. 每股盈利

(a) 每股基本盈利

截至二零零六年六月三十日止六個月的每股基本盈利是按照本公司股東應佔利潤人民幣30,168,000,000元(二零零五年:人民幣24,043,000,000元)及截至二零零六年六月三十日止六個月已發行股份的加權平均數19,861,342,150股(二零零五年:19,710,875,575股)計算。

9. 每股盈利(續)

(b) 每股攤薄盈利

截至二零零六年六月三十日止六個月的每股攤薄盈利是按照經調整的本公司股東應佔利潤人民幣30,168,000,000元(二零零五年:人民幣24,121,000,000元·已加回可轉換票據的利息支出)及加權平均數20,020,815,227股(二零零五年:19,850,879,881股)計算如下:

(i) 本公司股東應佔經調整利潤(攤薄)

	截至6月30日止6個月	
	2006年 人民幣百萬元	2005年 人民幣百萬元
股東應佔利潤	30,168	24,043
可轉換票據負債部分實際利息的稅後影響	—	78
股東應佔經調整利潤(攤薄)	30,168	24,121

(ii) 股份加權平均數(攤薄)

	截至6月30日止6個月	
	2006年 股份數目	2005年 股份數目
於6月30日的普通股份加權平均數	19,861,342,150	19,710,875,575
轉換可轉換票據的影響	—	91,158,537
根據本公司的認股權計劃發行被視為無代價股份的影響	159,473,077	48,845,769
於6月30日股份加權平均數(攤薄)	20,020,815,227	19,850,879,881

10. 物業、廠房及設備及在建工程

(a) 資產預計可用期限的變動

隨著3G網絡技術的成熟，現網部分設備的使用期限受到一定影響，本集團於二零零六年上半年檢討現網設備的使用狀況，評估網絡技術不斷發展對網絡設備的影響。因此，本集團修訂了2G網絡設備的預計可使用年限，由原來的七年改成五年。

有關會計估計的修訂從二零零六年一月一日開始生效。因應這項變動，本集團截至二零零六年六月三十日止六個月的折舊費用增加約人民幣6,529,000,000元。

(b) 增置物業、廠房及設備及在建工程

截至二零零六年六月三十日止六個月，本集團關於物業、廠房及設備和在建工程的資本開支成本為人民幣31,925,000,000元(截至二零零五年六月三十日止六個月：人民幣25,957,000,000元)。

(c) 處置／註銷物業、廠房及設備

截至二零零六年六月三十日止六個月，處置物業、廠房及設備的賬面淨值為人民幣59,000,000元(截至二零零五年六月三十日止六個月：人民幣163,000,000元)，處置物業、廠房及設備的利潤為人民幣9,000,000元(截至二零零五年六月三十日止六個月虧損：人民幣99,000,000元)。

截至二零零六年六月三十日止六個月，物業、廠房及設備註銷的賬面淨值為人民幣721,000,000元(截至二零零五年六月三十日止六個月：人民幣4,556,000,000元)。

11. 收購附屬公司

二零零五年十一月十日，本集團通過本公司在英屬維爾京群島註冊成立的一家全資附屬公司Fit Best Limited，提出一項自願有條件現金要約，收購一家在香港聯合交易所有限公司(「香港聯交所」)上市的香港移动通信公司華潤萬眾電話有限公司(現稱「中國移動萬眾電話有限公司」，或「萬眾電話」)全部已發行股份。該要約於二零零五年十二月二十九日在各方面均已成為無條件。

二零零六年一月五日，Fit Best Limited成功收購736,221,101股萬眾電話股份(佔萬眾電話已發行股份的99.0%)。直至二零零六年一月十二日，本公司接獲額外自願有條件現金要約涉及5,073,500股萬眾電話股份(佔萬眾電話已發行股份的0.68%)。於同一日，本公司已行使香港《公司條例》所賦予的權利，強制收購任何尚餘的萬眾電話已發行股份。

11. 收購附屬公司(續)

二零零六年三月二十八日，本集團以現金作價總額港幣3,384,000,000元(約人民幣3,520,000,000元)完成對萬眾電話已發行和尚餘全部股份的強制性收購。萬眾電話由二零零六年三月二十九日起撤銷在香港聯交所上市。

新收購的附屬公司期內貢獻利潤人民幣118,000,000元(約港幣114,000,000元)。假設收購於二零零六年一月一日進行，預計本集團本期收益及稅前利潤與實際結果大致相同。

此收購對本集團的資產及負債的影響如下：

	收購確認 的價值 人民幣百萬元	收購前的 賬面金額 人民幣百萬元
物業、廠房及設備	1,146	1,146
在建工程	9	9
預付土地租賃費	11	11
其他無形資產	859	27
存貨	17	17
應收賬款及其他應收款	194	194
現金及現金等價物	178	178
應付票據	(44)	(44)
應付賬款及其他應付款	(192)	(192)
帶息借款	(104)	(104)
遞延稅項負債	(80)	(80)
可辨別的資產及負債淨額	1,994	1,162
收購產生的商譽	1,594	
	3,588	
收購成本		
以現金結算支付	3,520	
其他直接引起的費用	68	
	3,588	
所得現金結存	(178)	
現金流出淨額	3,410	

11. 收購附屬公司(續)

除了其他無形資產外，被收購者於收購日淨資產的賬面金額接近以上披露的公允價值。

本收購產生的商譽代表自本集團收購萬眾電話後將會出現的重大協同。

截至二零零六年六月三十日止六個月的其他無形資產攤銷為人民幣100,000,000元(截至二零零五年六月三十日止六個月：無)。

12. 應收賬款

應收賬款扣除呆賬減值虧損後餘額，賬齡分析如下：

	未經審核 2006年 6月30日 人民幣百萬元	經審核 2005年 12月31日 人民幣百萬元
30天以內	5,835	5,269
31至60天	1,223	697
61至90天	540	637
超過90天	441	—
	8,039	6,603

用戶欠費結餘自賬單發出日期起計一個月內到期付款。用戶的賬款結餘如已逾期或超過信貸額度，則需先行償還所有結欠，才可繼續使用有關電話服務。

所有應收賬款預期可於一年內收回。

13. 其他應收款

其他應收款主要包括營銷代理代本集團收取的收入、公用事業押金及租賃押金。

除應收公用事業押金及租賃押金外，所有其他應收款預期可於一年內收回。

14. 應收／應付最終控股公司款項

應收／應付最終控股公司款項是在日常業務過程中產生，這筆款項為無抵押、免息，並須於接獲要求時償還。

15. 現金及現金等價物

	未經審核 2006年 6月30日 人民幣百萬元	經審核 2005年 12月31日 人民幣百萬元
銀行存款—三個月內到期	11,293	11,069
現金及銀行結存	60,118	53,392
	71,411	64,461

16. 應付賬款

應付賬款主要包括網絡擴充項目開支、電路租費及網間互聯支出的應付款。

	未經審核 2006年 6月30日 人民幣百萬元	經審核 2005年 12月31日 人民幣百萬元
須於以下期間支付：		
1個月或按通知	36,679	27,493
2至3個月	4,055	4,599
4至6個月	3,639	3,675
7至9個月	1,279	1,448
10至12個月	4,053	4,716
	49,705	41,931

所有應付賬款預期可於一年內償還。

17. 帶息借款

	未經審核 2006年 6月30日 人民幣百萬元	經審核 2005年 12月31日 人民幣百萬元
債券	12,930	12,912
應付遞延對價	23,633	23,633
	36,563	36,545

以上所有帶息借款均無抵押及不計劃於一年內償還。

於二零零六年六月三十日，應付遞延對價結餘分別指於二零零二年及二零零四年應付直接控股公司有關收購附屬公司的遞延對價結餘人民幣9,976,000,000元及人民幣13,657,000,000元。

應付遞延對價結餘為無抵押，以兩年期LIBOR美元掉期年利率計息。這些款項從屬於本公司任何的其他高級債務。本公司可以在到期日前任何時間提早償付所有或部分款項，而毋須交付罰款。這些於二零零二年及二零零四年收購附屬公司的價款結餘分別於二零一七年七月一日及二零一九年七月一日到期。

本公司就上述債券所須履行的責任提供了不可撤銷連帶責任保證。最終控股公司－中國移動通信集團公司（「中國移動」）也就本公司所承擔的擔保責任提供再擔保。

18. 股本

已發行及繳足股本：

	股份數目	港幣 百萬元	折合人民幣 百萬元
2006年1月1日	19,835,160,399	1,984	2,116
根據認股權計劃發行的股份	48,936,400	5	6
2006年6月30日	19,884,096,799	1,989	2,122

於二零零六年六月三十日尚未行使的認股權如下：

	認股權數目	行使條款	認股權 合約期限
賦予董事的認股權			
— 2000年4月25日	1,170,000	50%於發行日2年後可行使 50%於發行日5年後可行使	7年
— 2001年6月22日	153,250	50%於發行日2年後可行使 50%於發行日5年後可行使	6年
— 2002年7月3日	370,000	50%於發行日2年後可行使 50%於發行日5年後可行使	10年
— 2004年10月28日	1,144,600	40%於發行日1年後可行使 30%於發行日2年後可行使 30%於發行日3年後可行使	10年
— 2004年12月21日	515,000	40%於發行日1年後可行使 30%於發行日2年後可行使 30%於發行日3年後可行使	10年
— 2005年11月8日	6,490,500	40%於發行日1年後可行使 30%於發行日2年後可行使 30%於發行日3年後可行使	10年

18. 股本(續)

	認股權數目	行使條款	認股權 合約期限
賦予員工的認股權			
— 1999年11月26日	1,000,000	50%於發行日可行使 50%於發行日3年後可行使	8年
— 2000年4月25日	25,618,000	50%於發行日2年後可行使 50%於發行日5年後可行使	7年
— 2001年6月22日	37,409,300	50%於發行日2年後可行使 50%於發行日5年後可行使	6年
— 2002年7月3日	73,222,050	50%於發行日2年後可行使 50%於發行日5年後可行使	10年
— 2004年10月28日	183,645,700	40%於發行日1年後可行使 30%於發行日2年後可行使 30%於發行日3年後可行使	10年
— 2005年11月8日	281,116,500	40%於發行日1年後可行使 30%於發行日2年後可行使 30%於發行日3年後可行使	10年
認股權總計	611,854,900		

在截至二零零六年六月三十日止六個月，本公司並無賦予任何認股權予本公司董事及本集團的僱員(截至二零零五年六月三十日止六個月：無)。早前賦予若干本集團的僱員涉及共1,902,950股普通股的認股權已於本期間內撤銷。

在截至二零零六年六月三十日止六個月，本集團的員工及本公司的董事已分別行使48,803,000股及133,400股普通股的認股權以認購本公司的股份。

18. 股本(續)

本期間內行使的認股權詳情

賦予日期	行使價	行使 認股權的 每股加權 平均收市價	已收 所得款項	認股權的 股份數目
2000年4月25日	港幣45.04元	港幣46.49元	港幣21,258,880元	472,000
2001年6月22日	港幣32.10元	港幣41.44元	港幣480,559,470元	14,970,700
2002年7月3日	港幣22.85元	港幣41.17元	港幣50,423,095元	2,206,700
2004年10月28日	港幣22.75元	港幣41.00元	港幣672,000,875元	29,538,500
2004年12月21日	港幣26.75元	港幣44.45元	港幣2,273,750元	85,000
2005年11月8日	港幣34.87元	港幣39.02元	港幣58,006,245元	1,663,500
				48,936,400

19. 關連方交易

(a) 與中國移動集團的交易

下文概述本集團在截至二零零六及二零零五年六月三十日止六個月，與中國移動及其附屬公司(本集團除外)(「中國移動集團」)進行的主要關連方交易。

	附註	截至6月30日止6個月	
		2006年 人民幣百萬元	2005年 人民幣百萬元
物業租賃及管理服務費用	(i)	267	192
通信服務費用	(ii)	595	407
利息支出	(iii)	325	350

附註：

- (i) 物業租賃及管理服務費用是指本集團就辦公室、營業網點及貨倉的經營租賃而已付或應付中國移動集團的租金及物業管理費。
- (ii) 通信服務費用是指本集團就中國移動集團向本公司的附屬公司提供通信工程的規劃、設計及施工服務；通信線路及管道的施工服務；及通信線路維護服務而已付或應付的款項。
- (iii) 利息支出是指本集團就中國移動香港(BVI)有限公司—本公司的直接控股公司就收購附屬公司的價款結餘而已付/應付的利息支出。

19. 關連方交易(續)

(b) 與其他中國國有企業的交易

除與母公司及其附屬公司發生交易外，本集團作為一家由國家控制的企業，在日常業務中有若干交易是與由中國政府及其附屬機關直接或間接擁有或控制的企業(統稱「國有企業」)發生的。這些交易主要包括提供及接受服務、商品買賣和金融機構存款，其交易條款與非國有企業的交易條款相似，並已在財務報表中反映。

本集團與由國家控制的國內電信運營商及國家控制金融機構的主要交易及餘額列示如下：

(i) 與其他由國家控制的國內電信運營商進行的主要交易

	截至6月30日止6個月	
	2006年 人民幣百萬元	2005年 人民幣百萬元
網間互聯收入	3,908	2,787
網間互聯支出	7,803	5,888
電路租費	805	2,158

(ii) 與其他由國家控制的國內電信運營商的主要餘額

	未經審核	經審核
	2006年 6月30日 人民幣百萬元	2005年 12月31日 人民幣百萬元
應收賬款及其他應收款	749	180
應付賬款及其他應付款	2,770	2,172

19. 關連方交易(續)

(b) 與其他中國國有企業的交易(續)

(iii) 與國家控制金融機構的主要交易

	截至6月30日止6個月	
	2006年 人民幣百萬元	2005年 人民幣百萬元
利息收入	1,048	504

(iv) 與國家控制金融機構的主要餘額

	未經審核 2006年 6月30日 人民幣百萬元	經審核 2005年 12月31日 人民幣百萬元
	銀行存款	69,889
現金及現金等價物	64,630	59,368

除上述以外，本集團的若干業務是與中國政府及其附屬機關和其他國有企業發生。本集團相信這些業務並不重大。

20. 承擔

(a) 資本承擔

未償付而又未在中期財務報告內提撥準備的資本承擔如下：

	未經審核 2006年 6月30日 人民幣百萬元	經審核 2005年 12月31日 人民幣百萬元
土地及建築物的承擔		
— 已授權及已訂約	1,214	1,478
— 已授權但未訂約	2,003	3,575
	3,217	5,053
電信設備的承擔		
— 已授權及已訂約	11,286	10,389
— 已授權但未訂約	33,065	43,899
	44,351	54,288
承擔總額		
— 已授權及已訂約	12,500	11,867
— 已授權但未訂約	35,068	47,474
	47,568	59,341

20. 承擔(續)

(b) 經營租賃承擔

未來須就不可解除經營租賃應付的最低租賃付款總額如下：

	土地及建築物 人民幣百萬元	電路租費 人民幣百萬元	其他 人民幣百萬元	總計 人民幣百萬元
2006年6月30日				
1年內	1,749	1,013	772	3,534
1年後但5年內	4,061	1,452	1,105	6,618
5年後	1,371	434	77	1,882
	7,181	2,899	1,954	12,034
2005年12月31日				
1年內	1,506	1,477	546	3,529
1年後但5年內	3,509	998	1,068	5,575
5年後	1,053	298	104	1,455
	6,068	2,773	1,718	10,559

21. 結算日後重大事項

董事會於結算日後宣派一般和特別中期股息，有關詳情載於附註8(a)。

22. 已頒佈但在截至二零零六年十二月三十一日止會計期間尚未生效的修訂、新準則和詮釋的可能影響

截至本中期財務報告刊發日，香港會計師公會已頒佈一些在截至二零零六年十二月三十一日止會計年度尚未生效，亦沒有在本中期財務報告採用的修訂、新準則和詮釋。

在這些發展中，下列列示可能會適用於本集團的經營業績和財政狀況：

		在以下日期 或之後開始的會計 期間生效
《香港財務報告準則》第7號	金融工具：披露	2007年1月1日
《香港會計準則》第1號修訂	財務報表的列報：資本披露	2007年1月1日

本集團正在評估這些修訂、新準則和新詮釋對初始應用期間的預計影響。暫時的結論是，雖然採納這些修訂、新準則和詮釋可能導致新增或需修訂披露，但應不會嚴重影響本集團的經營業績和財政狀況。

致中國移動有限公司董事會



引言

本核數師(以下簡稱「我們」)已審閱貴公司刊於第4頁至第26頁的中期財務報告。

董事及核數師的責任

根據《香港聯合交易所有限公司證券上市規則》(「上市規則」),上市公司必須以符合上市規則中相關的規定及香港會計師公會所頒布的《香港會計準則》第34號—「中期財務報告」的規定編製中期財務報告。中期財務報告由董事負責,並由董事核准通過。

我們的責任是根據我們審閱工作的結果,對中期財務報告提出獨立結論,並按照我們雙方所協定的應聘條款,僅向整體董事會報告。除此之外,我們的報告書不可用作其他用途。我們概不就本報告書的內容,對任何其他人士負責或承擔法律責任。

審閱工作

我們是按照香港會計師公會所頒布的《核數準則》第700號—「中期財務報告的審閱」進行審閱。審閱工作主要包括向集團管理層作出查詢及分析中期財務報告,評估財務報告中會計政策是否貫徹運用,賬項編列是否一致;賬項中另有說明的特別情況則除外。審閱不包括控制測試及資產、負債和交易驗證等審核程序。由於審閱的範圍遠較審核小,所給予的保證程度也較審核低,因此,我們不會對中期財務報告發表審核意見。

結論

根據這項不構成審核的審閱工作,我們並沒有察覺截至二零零六年六月三十日止六個月的中期財務報告需要作出任何重大的修訂。

畢馬威會計師事務所

執業會計師

香港,二零零六年八月十七日

對中期業績若干事項的評論

1. 強勁的現金流及穩健的資本結構

良好的業務增長、積極的成本管控、嚴格的資本開支管理以及規模效益的進一步發揮使得本集團繼續保持了強勁的現金流。截至二零零六年六月三十日止六個月期間本集團自由現金流（扣除資本開支投入後的經營業務現金流入淨額）達人民幣471.82億元。二零零六年六月三十日，本集團現金及銀行結存餘額為人民幣1,413.00億元，其中人民幣資金佔95.2%，美元資金佔0.6%，港幣資金佔4.2%。

二零零六年六月三十日本集團總借款佔總資本的比例（總資本為總借款與股東權益之和）約為11.4%，長、短期借款合計為人民幣378.08億元，比上年末下降人民幣1.64億元，反映出本集團財務狀況繼續處於十分穩健的水平。總借款中，人民幣借款（主要為人民幣債券）佔37.5%，美元借款（主要為收購八省、十省的遞延對價的結餘）佔62.5%。本集團所有借款中約75.8%為浮動利率借款。本集團於二零零六年上半年實際的平均借款利息率（含資本化的利息支出）約為3.22%，實際的利息保障倍數（息稅前利潤與利息支出的比率）為72倍。

本集團將繼續堅持審慎的財務政策，嚴密管控財務風險，致力於持續保持強勁的現金流產生能力，科學配置資源，保持穩健債務水平，鞏固和發展良好的經濟效益，持續為股東創造更多價值。

2. 資本開支

本集團二零零六年上半年的資本開支約為人民幣319.25億元。資本開支主要用於GSM網絡、支撐系統、傳輸及機樓等方面的建設和新技術新業務的發展，並主要以經營活動所產生的現金支付。本集團將繼續堅持理性投資，認真考量資本開支投入的成本效益，確保取得良好的投資回報。

3. 人工成本

本集團繼續強化高效的人才管理和激勵機制，提升人力資源管理，持續落實完善全面預算管理和績效考核制度，在繼續保持企業人才競爭力的前提下，人工成本支出得到良好控制。二零零六年上半年人工成本支出為人民幣79.90億元，佔總營運收入比例為5.8%，與上年同期基本持平。截至二零零六年六月三十日止，本集團共僱用員工105,456名。為使員工與股東的利益保持一致，本公司按採納的認股權計劃向員工授予認股權，相關認股權成本已計入上述人工成本總額內。有關認股權計劃及有關已賦予的認股權的詳情在本中期報告中「未經審核中期財務報告附註」附註18及在「其他資料－董事、最高行政人員及僱員購入股份的權利」一節中披露。

4. 折舊費用及資產處置／註銷

隨著3G網絡技術的成熟，現網部分設備的技術壽命和使用期限受到一定影響，本公司根據審慎的財務原則，檢討及評估現網設備的使用狀況，於二零零六年上半年調整了2G網絡設備的預計可使用年限，由原來的七年改成五年，有關會計估計的修訂從二零零六年一月一日開始生效。二零零六年上半年本集團折舊費用支出為人民幣345.42億元，比上年增長24.6%，其中因應這項變動而增加的折舊費用為人民幣65.29億元。

此外，本集團在二零零六年上半年繼續對部分技術功能滯後的設備進行了更新升級，並對相應資產進行了人民幣7.12億元的處置和註銷。

上述資產管理符合本公司一貫堅持的審慎財務政策，真實地反映資產的實際使用狀況，進一步優化了資產質量，為向下一代網絡過渡和今後的業務發展奠定了良好的基礎。

其他資料

董事及最高行政人員所佔股份權益及淡倉

本公司若干董事均個人持有認購本公司普通股的認股權，這些認股權的詳情載於下文「董事、最高行政人員及僱員購入股份的權利」一節內。這些認股權是根據本公司所採納的認股權計劃的條款而賦予有關董事。

除本文所披露以外，概無任何本公司的董事或最高行政人員於二零零六年六月三十日在本公司或其任何相聯法團（符合《證券及期貨條例》（「《證券及期貨條例》」）定義的法團）擁有任何其他須按《證券及期貨條例》第352條規定而編存的登記冊中所載之股份、相關股份及債權證中的權益或淡倉、或任何根據《上市發行人董事進行證券交易的標準守則》（「《標準守則》」）須通知本公司及香港聯合交易所有限公司之權益。

董事、最高行政人員及僱員購入股份的權利

本公司所賦予的認股權

在截至二零零六年六月三十日止六個月，本公司並無按現行認股權計劃賦予任何認股權。

於二零零六年六月三十日，本公司董事和最高行政人員及本集團的僱員根據本公司之前認股權計劃（於一九九七年十月八日通過及於二零零二年六月二十四日終止）及現行認股權計劃（從二零零二年六月二十四日生效），個人持有下述本公司所賦予的認股權。

	本期間初 未行使認股權 的股份數目	本期間末 未行使認股權 的股份數目	認股權賦予日期	本期間內 失效認股權 的股份數目	本期間內行使 認股權而購入 的股份數目	須支付 行使認股權 的每股價格 港幣
董事						
王建宙（兼任首席執行官）	600,000	515,000	2004年12月21日	—	85,000	26.75
	970,000	970,000	2005年11月8日	—	—	34.87
李躍	240,000	192,000	2004年10月28日	—	48,000	22.75
	780,000	780,000	2005年11月8日	—	—	34.87
魯向東	192,000	192,000	2004年10月28日	—	—	22.75
	780,000	780,000	2005年11月8日	—	—	34.87
薛濤海	100,000	100,000	2002年7月3日	—	—	22.85
	192,000	192,000	2004年10月28日	—	—	22.75
	780,000	780,000	2005年11月8日	—	—	34.87
張晨霜	192,000	192,000	2004年10月28日	—	—	22.75
	780,000	780,000	2005年11月8日	—	—	34.87
沙躍家	45,750	45,750	2001年6月22日	—	—	32.10
	90,000	90,000	2002年7月3日	—	—	22.85
	110,500	110,100	2004年10月28日	—	400	22.75
	780,000	780,000	2005年11月8日	—	—	34.87

董事、最高行政人員及僱員購入股份的權利(續)

本公司所賦予的認股權(續)

	本期間初 未行使認股權 的股份數目	本期間末 未行使認股權 的股份數目	認股權賦予日期	本期間內 失效認股權 的股份數目	本期間內行使 認股權而購入 的股份數目	須支付 行使認股權 的每股價格 港幣
劉愛力	60,000	60,000	2001年6月22日	—	—	32.10
	90,000	90,000	2002年7月3日	—	—	22.85
	110,500	110,500	2004年10月28日	—	—	22.75
	150,500	150,500	2005年11月8日	—	—	34.87
徐龍	1,170,000	1,170,000	2000年4月25日	—	—	45.04
	47,500	47,500	2001年6月22日	—	—	32.10
	90,000	90,000	2002年7月3日	—	—	22.85
	156,000	156,000	2004年10月28日	—	—	22.75
	270,000	270,000	2005年11月8日	—	—	34.87
羅嘉瑞	400,000	400,000	2005年11月8日	—	—	34.87
黃鋼城	400,000	400,000	2005年11月8日	—	—	34.87
鄭慕智	400,000	400,000	2005年11月8日	—	—	34.87
僱員*	2,000,000	1,000,000	1999年11月26日	1,000,000	—	33.91
	26,438,000	25,618,000	2000年4月25日	348,000	472,000	45.04
	52,380,000	37,409,300	2001年6月22日	—	14,970,700	32.10
	75,575,000	73,222,050	2002年7月3日	146,250	2,206,700	22.85
	213,446,500	183,645,700	2004年10月28日	310,700	29,490,100	22.75
	282,878,000	281,116,500	2005年11月8日	98,000	1,663,500	34.87
		611,854,900	(註(a))			

* 於期間初未行使的認股權的股份數目包括賦予李默芳女士、何寧先生、李剛先生和Julian Michael Horn-Smith爵士涉及總數5,402,000股的認股權。李默芳女士於2006年3月辭去本公司執行董事、副總經理兼總工程師的職務。於2006年1月，何寧先生辭去本公司執行董事兼副總經理的職務及李剛先生辭去本公司執行董事的職務。Julian Michael Horn-Smith爵士於2006年6月辭去本公司非執行董事的職務。

註：

(a) 於本報告付印前的最後實際可行日期，上述期間末未行使認股權的股份數目佔本公司已發行股本的3.07%。

董事、最高行政人員及僱員購入股份的權利(續)

本公司所賦予的認股權(續)

(b) 認股權詳情:

賦予日期	行使期間
一九九九年十一月二十六日	一九九九年十一月二十六日至二零零七年十月七日(就所賦予的認股權的50%) 二零零二年十一月二十六日至二零零七年十月七日(就所賦予的認股權餘下的50%)
二零零零年四月二十五日	二零零二年四月二十五日至二零零七年十月七日(就所賦予的認股權的50%) 二零零五年四月二十五日至二零零七年十月七日(就所賦予的認股權餘下的50%)
二零零一年六月二十二日	二零零三年六月二十二日至二零零七年十月七日(就所賦予的認股權的50%) 二零零六年六月二十二日至二零零七年十月七日(就所賦予的認股權餘下的50%)
二零零二年七月三日	二零零四年七月三日至二零一二年七月二日(就所賦予的認股權的50%) 二零零七年七月三日至二零一二年七月二日(就所賦予的認股權餘下的50%)
二零零四年十月二十八日	二零零五年十月二十八日至二零一四年十月二十七日(就所賦予的認股權的40%) 二零零六年十月二十八日至二零一四年十月二十七日(就所賦予的認股權的30%) 二零零七年十月二十八日至二零一四年十月二十七日(就所賦予的認股權餘下的30%)
二零零四年十二月二十一日	二零零五年十二月二十一日至二零一四年十二月二十日(就所賦予的認股權的40%) 二零零六年十二月二十一日至二零一四年十二月二十日(就所賦予的認股權的30%) 二零零七年十二月二十一日至二零一四年十二月二十日(就所賦予的認股權餘下的30%)
二零零五年十一月八日	二零零六年十一月八日至二零一五年十一月七日(就所賦予的認股權的40%) 二零零七年十一月八日至二零一五年十一月七日(就所賦予的認股權的30%) 二零零八年十一月八日至二零一五年十一月七日(就所賦予的認股權餘下的30%)

本期間內行使的認股權詳情:

行使期間	緊接認股權 行使日期前的			認股權的 股份數目
	行使價 港元	加權平均收市價 港元	已收所得款項 港元	
2006年4月19日至2006年5月11日	45.04	46.03	21,258,880	472,000
2006年1月3日至2006年6月30日	32.10	40.67	480,559,470	14,970,700
2006年1月4日至2006年6月30日	22.85	40.54	50,423,095	2,206,700
2006年1月3日至2006年6月30日	22.75	40.25	672,000,875	29,538,500
2006年5月2日	26.75	45.10	2,273,750	85,000
2006年1月6日至2006年6月30日	34.87	38.61	58,006,245	1,663,500

董事、最高行政人員及僱員購入股份的權利(續)**Aspire Holdings Limited (「Aspire」) 所賦予的認股權**

本公司於二零零二年六月二十四日舉行的股東周年大會上，通過決議案採納Aspire的認股權計劃(「Aspire計劃」)。

於二零零六年六月三十日，Aspire的董事及僱員根據Aspire計劃，個人持有下述Aspire所賦予的認股權。

	於期間初未 行使認股權 的股份數目	於期間末 未行使認股權 的股份數目	認股權賦予日期	一般可行使認 股權的期間	期間失效 認股權的 股份數目	須支付 行使認股權 的每股價格 美元
Aspire董事*	2,800,000	2,800,000	2003年2月18日	(註2)	—	0.182
	500,000	500,000	2004年5月28日	(註2)	—	0.298
Aspire僱員*	9,705,000	9,565,000	2003年2月18日	(註3)	140,000	0.298
	720,000	640,000	2003年4月18日	(註3)	80,000	0.298
	2,540,000	2,350,000	2003年9月16日	(註3)	190,000	0.298
	1,970,000	1,810,000	2004年3月18日	(註3)	160,000	0.298
	595,000	515,000	2004年5月28日	(註3)	80,000	0.298
	18,180,000 (註1)					

* 截至二零零六年六月三十日止六個月期間，Aspire並沒有根據Aspire計劃向本公司的董事或最高行政人員賦予認股權。

註1：於本報告日期，上述期末未行使認股權的股份數目佔Aspire已發行股本的1.9%。

註2：(a) 認股權的首50%可在以下期間內行使：

— 從以下日期中較後來臨的日期開始：

- (i) 董事獲得委任的兩年後或認股權授予日起計兩年後(就情況而定)；或
- (ii) Aspire的股份上市後；

— 至認股權授予日起計十年後之日結束；及

(b) 該認股權的其餘50%可在認股權首50%成為可行使三年後開始，並在認股權授予日起計十年後之日結束。

董事、最高行政人員及僱員購入股份的權利(續)

Aspire Holdings Limited (「Aspire」) 所賦予的認股權(續)

註3: (a) 在授予某僱員的認股權而言, 首50%可在以下期間內行使:

- 從以下日期中較後來臨的日期開始:
 - (i) 該僱員開始受僱之日或認股權要約日起計兩年後(視情況而定); 或
 - (ii) Aspire的股份上市後;
- 至認股權授予日期起計十年後之日結束; 及

(b) 該認股權的其餘50%可在認股權首50%成為可行使三年後開始, 並在認股權授予日期起計十年後之日結束。

於截至二零零六年六月三十日止六個月期間內, 並無根據Aspire計劃已賦予的認股權被行使。

由於根據Aspire計劃授出之認股權為認購Aspire的證券而非上市證券, 其期權價值不須按《香港聯合交易所有限公司證券上市規則》(「《上市規則》」)作出披露。

中國移動萬眾電話有限公司(「萬眾電話」)所賦予的認股權

萬眾電話於二零零四年三月四日通過決議案採納萬眾電話的上市前認股權計劃(「萬眾電話上市前計劃」)及認股權計劃(「萬眾電話計劃」)。

於二零零五年十一月十日, 本公司的全資附屬公司Fit Best Limited就收購萬眾電話股本中所有已發行股份及註銷按萬眾電話上市前計劃賦予的未行使認股權提出自願現金要約。要約已於二零零五年十二月二十九日成為無條件, 並於二零零六年一月十二日結束。

由於萬眾電話上市前計劃已於萬眾電話的股份於香港聯合交易所有限公司上市後終止, 自該日後未有根據萬眾電話上市前計劃進一步賦予認股權。萬眾電話亦從未按萬眾電話計劃賦予任何認股權。

於期間初及期間末按萬眾電話上市前計劃賦予的未行使認股權的股份總數分別為13,820,000及2,640,000股。所有於期間初未行使的認股權均於二零零四年三月十一日賦予萬眾電話的僱員, 其行使價為每股4.55港元。未行使認股權的獲授人有權於二零零五年三月十一日至二零一四年三月十日期間行使認股權。

在截至二零零六年六月三十日止六個月期間, 並無根據萬眾電話上市前計劃已賦予的認股權被行使。於期間內按萬眾電話上市前計劃條款被註銷及失效的認股權的股份數目分別為900,000及10,280,000股。

除上述以外, 本公司、各控股公司及附屬公司在截至二零零六年六月三十日止六個月概無作出任何安排, 使本公司董事、最高行政人員或其配偶或任何未滿十八歲的子女可藉收購本公司或任何其他法人團體的股份或債券而取得利益。

佔本公司股本的重大權益

本公司獲告知，本公司於二零零六年六月三十日已發行股份的下列權益，佔本公司已發行普通股5%或以上：

	持有普通股數目		佔總發行 股份百分比
	直接	間接	
(i) 中國移動通信集團公司	—	14,890,116,842	74.88%
(ii) 中國移動(香港)集團有限公司	—	14,890,116,842	74.88%
(iii) 中國移動香港(BVI)有限公司	14,890,116,842	—	74.88%

註：由於中國移動通信集團公司及中國移動(香港)集團有限公司直接或間接有權在中國移動香港(BVI)有限公司的股東大會上行使三分之一或以上的投票權，故根據《證券及期貨條例》，中國移動香港(BVI)有限公司的權益被視作及因而列入中國移動通信集團公司及中國移動(香港)集團有限公司的權益。

除上述以外，根據需要按《證券及期貨條例》第336條編存的登記冊所記錄，於二零零六年六月三十日，沒有任何人士或公司在本公司股本中佔有本公司已發行股本5%或以上的任何權益及淡倉。

展望

本集團二零零六年下半年將繼續堅持理性競爭，立足發展新客戶、新業務、新話務，努力保持創新型增長，進一步推進規模效益型發展。在全面發展的同時，本集團將大力發展農村移動通信，建設和完善面向農村的移動通信基礎覆蓋網、服務營銷網和農業信息網。在話音業務的基礎上，本集團繼續發展增值業務，加強新產品新應用的儲備，不斷開拓新的業務領域，努力成為「移動信息專家」。

購買、出售或贖回本公司的上市證券

本公司及各附屬公司於截至二零零六年六月三十日止六個月均沒有購入、出售或贖回任何本公司的上市證券。

審核委員會

審核委員會已聯同管理層檢討本集團所採納之會計準則及慣例，並就核數、內部監控及財務申報等事宜(包括審閱截至二零零六年六月三十日止六個月之未經審核中期報告)進行磋商。

遵守《企業管治常規守則》的守則條文

在截至二零零六年六月三十日止的六個月期間內，除了關於王建宙先生兼任本公司董事長和首席執行官職務方面的要求以外，本公司已全面遵守《上市規則》附錄14《企業管治常規守則》內的所有守則條文。

王建宙先生於二零零四年十一月加入本公司董事會，並一直擔任本公司董事長和首席執行官職務。王先生全面負責本公司的整體管理工作。

本公司認為，由同一人兼任董事長和首席執行官職務可以提高本公司的企業決策及執行效率，有助於本集團更高效及時地抓住商機。本公司認為，在本公司董事會及獨立非執行董事的監管下，通過制衡機制，股東的利益能夠得以充分及公平的體現。

遵守《標準守則》

本公司已採納了《上市規則》附錄10的《標準守則》以規範董事的證券交易。本公司已向所有董事作出查詢，所有董事已確認在二零零六年一月一日至二零零六年六月三十日期間，均已遵守《標準守則》。

暫停辦理股份過戶登記手續

本公司的股東名冊將於二零零六年九月六日至二零零六年九月八日暫停登記(包括首尾兩日)。在此期間，將不會辦理股份過戶登記手續。若要合乎收取二零零六年一般及特別中期股息的資格，務請將所有過戶文件連同有關的股票在二零零六年九月五日下午四時前交給本公司的股份過戶登記處香港證券登記有限公司(地址為香港灣仔皇后大道東183號合和中心17樓1712至1716室)。一般及特別中期股息將大約於二零零六年九月十五日派發予二零零六年九月八日在股東名冊內已登記的股東。

給美國託存股份持有人的補充資料

以上未經審核的財務資料是按照香港公認會計原則編製。香港公認會計原則與美國公認會計原則在若干重要方面是有所不同。香港公認會計原則與美國公認會計原則對本集團截至二零零六年六月三十日止六個月業績構成影響的重要差異與二零零五年年報所披露的大致相同。香港公認會計原則與美國公認會計原則的重要差異對本集團截至二零零六年六月三十日止六個月未經審核的綜合股東應佔利潤的影響總結如下。下列按美國公認會計原則的調整由本公司管理層編製，並未經獨立審核。

	截至2006年 6月30日止6個月		截至2005年 6月30日止6個月	
	百萬美元	人民幣百萬元	百萬美元	人民幣百萬元
根據香港公認會計原則列報的股東				
應佔利潤	3,774	30,168	2,905	24,043
美國公認會計原則調整	(73)	(579)	43	355
根據美國公認會計原則列報的股東				
應佔利潤近似值	3,701	29,589	2,948	24,398
根據美國公認會計原則列報的每股				
基本淨利潤近似值	0.19美元	人民幣1.49元	0.15美元	人民幣1.24元
根據美國公認會計原則列報的每股				
攤薄淨利潤近似值	0.18美元	人民幣1.48元	0.15美元	人民幣1.23元
根據美國公認會計原則列報的每股				
美國託存股份基本淨利潤*近似值	0.93美元	人民幣7.45元	0.75美元	人民幣6.19元
根據美國公認會計原則列報的每股				
美國託存股份攤薄淨利潤*近似值	0.92美元	人民幣7.39元	0.74美元	人民幣6.17元

* 根據每股美國託存股份相等於5股普通股的比率計算。

為方便讀者，以上表格是以紐約聯邦儲備銀行在二零零六年六月三十日所公佈1美元兌人民幣7.9943元的匯率換算為美元。這並不表示人民幣賬項已經或可以按二零零六年六月三十日或任何其他日期的匯率或任何其他匯率換算為美元。

預測性陳述

本中期報告中所包含的某些陳述可能被視為《美國1933年證券法》(修訂案)第27A條和《美國1934年證券交易法》(修訂案)第21E條所規定的「預測性陳述」。這些預測性陳述涉及已知和未知的風險、不確定性以及其他因素,而這些因素可能導致本公司的實際表現、財務狀況和經營業績與預測性陳述中所暗示的將來的表現、財務狀況和經營業績有重大的出入。關於上述風險、不確定性和其他因素的進一步資料,請參見本公司最近報送美國證券交易委員會(「美國證管會」)的20-F表年報和本公司呈報美國證管會的其他文件。

中國移動有限公司

香港中環皇后大道中99號

中環中心60樓

電話：(852) 3121 8888

傳真：(852) 3121 8809

網址：www.chinamobileltd.com