

業務綜覽

本集團主要從事設計、製造及銷售熱室和冷室壓鑄機及注塑機。本集團之產品主要售予中國從事不同行業之製造商。

本集團於一九八五年在香港成立。於最後可行日期，本集團設有7家生產附屬公司，分別在中國深圳及寧波各設有兩家生產附屬公司；另分別在上海、中山及阜新各設有一家生產附屬公司，總建築面積合共約129,700平方米，於中國生產及銷售壓鑄機及注塑機。本集團之中國附屬公司均已在中國多個城市設立銷售辦事處及聯絡點，而且位置鄰近現有及潛在客戶。該等辦事處及聯絡點有助擴大本集團銷售網絡的覆蓋範圍以及方便向客戶提供售後服務。截至最後可行日期，本集團於中國共設有14個銷售辦事處及25個聯絡點，於香港則設有一個銷售辦事處。為促進海外市場之銷售，本集團亦於台灣及加拿大各設有一家海外公司作為銷售辦事處，並於美國設有兩家海外公司作為銷售辦事處。

本集團為中國壓鑄機業內具領導地位的企業之一，品牌根基穩紮，業務具規模。董事相信，本集團為中國最大壓鑄機製造商之一。於二零零五年曆年，本集團在中國約售出1,500台壓鑄機，佔於中國售出的壓鑄機總數約44%（根據中國機械工程學會鑄造分會匯編之記錄）。此外，於二零零六年七月二十一日，本集團主要的生產附屬公司深圳領威榮獲「2006年中國機械500強榮譽證書」。

本集團提供三大產品類別熱室壓鑄機、冷室壓鑄機及注塑機，共15個系列80款不同型號，款式齊備。壓鑄機用作壓鑄有色金屬成汽車部件及元件、電腦、通訊及消費產品以及家用電器等不同類型的金屬消費及工業產品。注塑機用作生產玩具、電訊設備、電腦及電腦周邊設備、消費類電子及其他家用或消費產品等塑膠產品。本集團的熱室壓鑄機、冷室壓鑄機及注塑機之鎖模力分別介乎8至400噸、145至3,000噸及30至1,300噸。

於二零零六年八月三十一日，本集團年產能為約4,800個標準機器單位，每單位是指本集團鎖模力達160噸的機器產品。有關標準機器單位之進一步資料，請參閱本節「產能及標準機器單位」一段。

自二零零三年起，本集團擴充其位於深圳、上海、中山及寧波之生產設施。因此，本集團年產能由二零零三年四月一日之約3,060個標準機器單位增至二零零六年八月三十一日之4,800個標準機器單位，本集團年產能於上述整段期間之增幅約57%。董事認為，擴充其生產設施可透過規模經濟效益進一步提升本集團之地位及可使本集團於市場取得可觀銷售增長。

於二零零六年八月三十一日，本集團於深圳的中國總部成立之研究及開發中心約有160名員工，負責因應市場預期需要進行各項研究及開發項目以維持集團競爭優勢。本集團近期研究及開發項目包括鎖模力分別為4,500噸及2,200噸之冷室壓鑄機及注塑機項目。此外，本集團已完成直壓式注塑機及全電動式注塑機之雛型，以迎合市場對超卓質量的產品之殷切需求。本集團於機器產品中應用自行開發且部分已註冊版權之軟件程式。就董事所深知，本集團之客戶主要為中國之汽車業、玩具業、電器產品業及電子業生產商。

截至二零零六年三月三十一日止三個年度，本集團之營業額分別約為602,000,000港元、667,600,000港元及851,500,000港元，而本集團股東應佔純利分別約為113,600,000港元、102,800,000港元及107,600,000港元。於二零零六年八月三十一日，本集團共聘用約3,500名僱員。

本集團之競爭實力

董事相信，本集團之成就主要有賴下列競爭實力：

領導市場地位

本集團已晉身中國最大壓鑄機製造商之一。於二零零五年曆年，本集團於中國已售出約1,500台壓鑄機，佔於中國售出之壓鑄機總數約44%（根據中國機械工程學會鑄造分會匯編之記錄）。截至二零零六年三月三十一日止年度，本集團於中國設有7家生產附屬公司，總建築面積合共約129,700平方米，並售出約3,067台本集團生產的壓鑄機及注塑機。此等生產附屬公司配備先進機器及CNC加工中心。本集團產品包羅萬有，包括有15個系列80款不同型號產品。本集團之年產能於二零零三年四月一日至二零零六年八月三十一日間擴充約57%。憑藉其龐大生產規模及市場領導地位，董事預期，本集團將繼續受惠於規模經濟效益及因中國對壓鑄機與注塑機之需求增加所產生之商機。

管理層目標清晰明確

董事會具有清晰而明確的目標。鑑於許多香港及海外製造商自從中國政府於八十年代實施門戶開放政策後，紛紛將生產廠房遷移至中國，本集團隨即洞悉先機，認定中國勢將成為各行各業及各種消費產品之生產中心，例如玩具、電器及電子產品。集團之既定政策為逐步於中國上述產品製造商之地點附近成立多家生產廠房以及生產較大型機器，藉此滿足中國製造業日益增加之需求。本集團逐步於壓鑄機業內奠定領導地位。為善用

本集團設計及製造機器之專業技術知識以及已建立之銷售網絡，管理層將本集團業務拓展至注塑機。本集團注塑機業務與壓鑄機業務相輔相成，並已成為推動本集團業務增長之重要推動力。

憑藉優質產品及服務建立品牌高度認受性

本集團採取符合ISO 9001: 2000標準之嚴格品質控制措施，並於每個生產階段推行品質管理系統。此外，為更有效促銷並向客戶提供強大售後支援，於最後可行日期，本集團已於中國各地成立14個銷售辦事處及25個聯絡點，本集團生產附屬公司之客戶服務員工在該等辦事處和聯絡點為客戶提供培訓、技術諮詢及售後服務。董事相信，本集團之優質產品及服務，能讓本集團滿足客戶對優質產品及服務之需求，從而建立客戶對品牌之高度認受性。

強大研究及開發實力

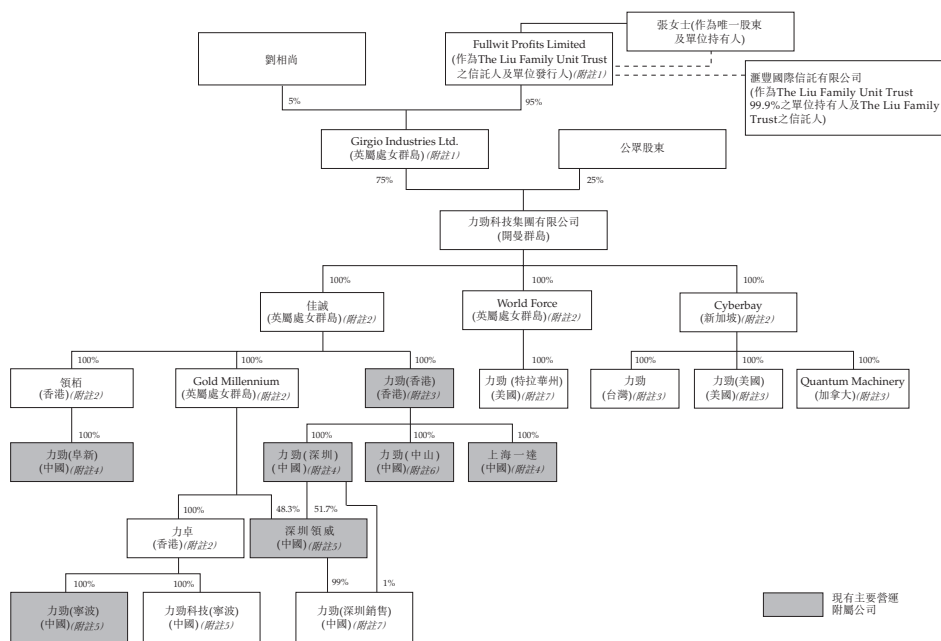
於二零零六年八月三十一日，本集團位於深圳中國總部之研究及開發中心約有160名員工，負責因應市場需求進行研究及開發項目。董事相信，本集團之研發能力，能讓本集團持續發展先進技術及新產品，滿足不斷變化之市場需要，從而維持本集團於業內之領導地位。本集團已完成直壓式注塑機及全電動式注塑機之雛型。本集團現正進行開發鎖模力達4,500噸之冷室壓鑄機以及鎖模力達2,200噸之注塑機項目。此外，本集團已開發多項新技術及應用項目，包括力勁網絡系統（該系統將客戶所有注塑機連結，並向管理人員提供綜合信息）、實時控制系統（於機器裝備自我診斷系統及自動控制系統）以及半固態鑄造技術。

完善之管理架構

本集團之管理體制是由高級管理人員組成的隊伍肩負決策及管理職能。這種權力分散之管理架構及成熟之分工制度致使本集團廣泛吸納不同職能範疇的管理人員之知識及相關經驗，從中取得平衡。此外，本集團的管理架構方式能避免過分倚賴管理層隊伍中任何一員，以使本集團運作更暢順及更有效。

股權及集團架構

下表載列本集團成員公司於緊隨股份發售完成後（不計及根據行使超額配股權可予發行之股份）之股權架構及註冊成立地點：



附註：

1. **Girgio**乃於一九九七年三月二十七日在英屬處女群島註冊成立之投資控股公司。於二零零三年四月一日至二零零三年五月二日期間，**Girgio**由劉先生全資擁有。於二零零三年五月三日，劉先生將彼於**Girgio**持有之95%股本權益轉讓予Fullwit Profits Limited（作為The Liu Family Unit Trust之信託人）。自二零零三年五月三日起，**Girgio**之股本權益由Fullwit Profits Limited以作為The Liu Family Unit Trust信託人身分持有95%，其餘5%則由劉先生以個人權益擁有。Fullwit Profits Limited由張女士全資擁有。

The Liu Family Unit Trust於二零零二年二月二十二日由劉先生（作為財產託管人）成立，已發行單位當中99.9%由滙豐國際信託有限公司作為The Liu Family Trust之信託人擁有，另0.1%則由張女士以個人權益擁有。The Liu Family Unit Trust並非全權信託。

The Liu Family Trust於二零零二年二月二十二日由劉先生（作為財產託管人）成立，為以張女士及劉先生與張女士之子女為受益人之不可撤回全權信託。滙豐國際信託有限公司作為The Liu Family Trust之信託人擁有根據The Liu Family Unit Trust所發行單位99.9%，而張女士則擁有0.1%，故彼等於緊隨資本化發行及股份發售完成後（假設超額配股權未獲行使）分別擁有本公司已發行股本約71.18%及0.07%間接應佔權益。根據相關信託契據，滙豐國際信託有限公司一般須受法例之信託職責所規限。

單位信託契據（「單位信託契據」）第12條規定滙豐國際信託有限公司（作為單位持有人）可收取收入，並於The Liu Family Unit Trust終止時根據單位信託契據獲取分派。然而，滙豐國際信託有限公司（作為單位持有人）不得於任何特定資產或部分信託財產擁有任何實益或其他權益，亦無任何權利就任何組成信託物業部分之物業行使任何權利、權力或特權，亦無任何權利要求向彼轉讓構成該信託財產之任何資產或

業 務

物業之權利，亦無任何權利干預或質疑Fullwit（作為信託人）於買賣該信託財產或其任何部分時根據此項信託行使或不予行使其權利及權力。因此，除作為The Liu Family Trust已發行單位之單位持有人及信託人外，滙豐國際信託有限公司並非本公司、Girgio或Fullwit之股東，故並無於本公司擁有任何直接權益或控制權。滙豐國際信託有限公司（作為單位持有人）僅於The Liu Family Unit Trust擁有經濟利益，形式為有權收取The Liu Family Unit Trust所載之收入及分派。此外，滙豐國際信託有限公司（作為單位持有人）無權於Fullwit（作為The Liu Family Unit Trust信託人）所持有任何特定資產或物業中聲稱擁有任何權益。就此，滙豐國際信託有限公司（作為單位持有人）並無於信託財產擁有任何實益權益，亦無權就任何信託財產行使任何權利、權力或特權、要求向其轉讓任何信託財產、干預或質疑Fullwit（作為The Liu Family Unit Trust信託人）於買賣信託物業時，行使或不予行使根據單位信託契據賦予Fullwit處理信託財產之權利及權力。因此，滙豐國際信託有限公司（作為單位持有人）對Fullwit（作為The Liu Family Unit Trust信託人）並無任何控制權或影響力，對張女士（作為Fullwit唯一股東）及Girgio（作為本公司之控股股東）亦無任何控制權或影響力。因此，滙豐國際信託有限公司無能力指示Girgio購入或出售任何股份，亦無能力指示Fullwit購入或出售其於Girgio任何股份，亦無能力指示張女士購入或出售彼於Fullwit任何股份。滙豐國際信託有限公司（作為單位持有人）將有權監察Fullwit之表現，致令滙豐國際信託有限公司可迫使Fullwit（作為信託人）根據單位信託契據條款管理The Liu Family Unit Trust。滙豐國際信託有限公司（作為單位持有人）確保Fullwit（作為信託人）遵守單位信託契據條款之有關權利基本上屬於監察功能，不會賦予滙豐國際信託有限公司（作為單位持有人）權力按滙豐國際信託有限公司之意願干預或影響Fullwit行使其權利及權力。滙豐國際信託有限公司（作為單位持有人）僅可於Fullwit（作為信託人）並無根據單位信託契據條款管理The Liu Family Unit Trust時行使該等權利。

單位信託契據第13條規定信託財產須由Fullwit（作為The Liu Family Unit Trust信託人）以滙豐國際信託有限公司之利益及張女士（作為單位持有人）擁有全部及完整管理權管理。750,000,000股股份之實益擁有人Girgio可享有本公司75%表決權。

根據分別構成The Liu Family Unit Trust及The Liu Family Trust之契據，劉先生對The Liu Family Unit Trust、The Liu Family Trust、彼等各自之信託人及保障人（如有委任）及單位持有人（視情況而定）並無任何權利、權力、控制權或影響力。

劉先生確認，截至最後可行日期，彼並無就The Liu Family Unit Trust及The Liu Family Trust發出或簽立任何意向函件或相關文件。

2. 主要業務：投資控股。
3. 主要業務：銷售壓鑄機及注塑機。
4. 主要業務：製造及銷售壓鑄機。
5. 主要業務：製造及銷售壓鑄機與注塑機。
6. 主要業務：製造及銷售注塑機。
7. 尚未開業。

歷史及發展

公司發展

本集團由劉先生創辦，其歷史可追溯至一九八五年，本集團於香港成立其首家營運公司力勁（香港），並已發行股本700,000港元。力勁（香港）在香港荃灣之物業開始經營壓鑄機生產業務。

於八十年代，香港不少製造商開始將其生產基地及市場焦點轉移至中國。有鑑於中國壓鑄機之市場潛力日增及生產成本較低，本集團於一九九一年六月在深圳經濟特區成立其於中國首家生產廠房力勁（深圳），以生產本集團機器產品。

於一九九四年八月，隨著本集團業務擴充，本集團將香港業務遷移至香港葵涌。

於一九九四年九月十三日，本集團與執行董事劉兆明先生當時擁有權益之中山市銘盛實業有限公司訂立合營企業協議，在中山成立力勁（中山），當時之註冊資本為1,500,000美元（約相當於11,700,000港元）。力勁（中山）現時主要從事注塑機生產銷售業務。生產企業位於力勁（中山）於中山所購入的一塊土地上。於一九九五年，力勁（中山）增加其註冊資本至1,880,000美元（約相當於14,700,000港元）。力勁（中山）須於一九九六年六月前根據適用規則及規例繳足其註冊資本。然而，註冊資本於一九九八年五月方繳足。據本公司中國法律顧問指出，該項逾期注資及／或驗資將不會影響力勁（中山）之法律地位，且將不會對其管理或財務狀況構成任何重大負面影響。

於一九九五年十二月二十六日，另一家生產企業上海一達於中國註冊成立，註冊資本為2,500,000美元（約相當於19,500,000港元），主要從事生產及銷售壓鑄機。上海一達須於一九九六年十二月前根據適用規則及規例繳足其註冊資本。然而，註冊資本於一九九八年四月方繳足。據本公司中國法律顧問指出，該項逾期注資及／或驗資將不會影響上海一達之法律地位，且將不會對其管理或財務狀況構成任何重大負面影響。

於一九九七年，本集團於中山之廠房開始投產。力勁（中山）主要從事注塑機業務。

於一九九七年，力勁（香港）為本集團取得首項國際品質認證，其壓鑄機及注塑機之設計、製造及客戶服務獲得英國標準協會頒發ISO 9001認證。

於一九九八年，力勁（香港）向中山市銘盛實業有限公司收購力勁（中山）註冊資本餘下的25%權益，代價為475,000美元（約相當於3,705,000港元），乃經考慮中山市銘盛實業有限公司於力勁（中山）之實際注資後釐定。力勁（中山）因而成為力勁（香港）全資附屬公司。同年，力勁（深圳）獲深圳市科學技術局認可為深圳之高新技術企業。

業 務

於一九九八年八月，RJ Trading及Quantum Precision均根據加拿大法例註冊成立。RJ Trading之主要業務為進口主要於台灣製造之壓鑄機，然後以獨家形式出售予Quantum Precision。其後，Quantum Precision向其北美洲客戶出售採購自RJ Trading之機器。於二零零零年，力勁（香港）透過於加拿大註冊成立之Quantum Machinery，於北美洲拓展業務。註冊成立Quantum Machinery後，RJ Trading及Quantum Precision大部分業務乃透過Quantum Machinery進行。因此，RJ Trading及Quantum Precision的業務逐漸減少，甚至最後暫停業務。為Quantum Machinery整體利益而言，RJ Trading及Quantum Precision於二零零四年自願解散。Quantum Machinery目前為本集團於加拿大之機器銷售及市場推廣工具。

於二零零零年七月，力勁（深圳）獲深圳經濟發展局認可為先進技術企業。

於二零零一年十一月，本集團於深圳成立另一生產企業深圳領威，以應付客戶對本集團機器之需求增加。深圳領威最初之註冊股本為人民幣29,000,000元（約相當於28,400,000港元），適用規則及規例規定須於二零零三年十一月前繳足。註冊股本已於指定時限內繳足。深圳領威之生產廠房位於一幅由力勁（深圳）擁有之土地上。除生產及銷售本集團機器外，深圳領威亦負責本集團生產附屬公司之整體生產規劃，並作為其他中國生產附屬公司之研究及開發隊伍之地區總部，以統籌本集團所有產品之開發。

於二零零二年四月，本集團成立力勁（寧波），以進一步促進向華東地區客戶提供之銷售服務。力勁（寧波）之註冊股本為380,000美元，已於適用規則及規例規定時限內繳足。於二零零二年十二月二十日，深圳領威之廠房竣工典禮暨「十五」國家科技攻關計劃重大項目「鎂合金開發應用及產業化」成果新聞發佈會於深圳領威舉行。鎖模力為2,000噸之鎂合金壓鑄機開發項目主要由本集團在清華大學提供若干技術協助下研究及開發，獲有關政府部門資助。

此外，於二零零二年，力勁（台灣）及力勁（美國）分別於台灣及美國註冊成立，現時用作於有關海外市場推廣本集團機器產品。

於二零零二年，上海一達獲上海市經濟貿易委員會及上海市外商投資企業協會認可為外商投資先進技術企業。

於二零零二年，卓威成立，計劃用以管理於力勁（中山）附近所興建之新廠房。其後，本集團決定該新廠房應由力勁（中山）管理。因此，卓威尚未開始業務，且自成立以來並未獲本集團任何注資。本集團已申請取消卓威之註冊，並已獲有關部門於二零零四年批准。

業 務

於二零零四年一月，為進一步擴充本集團之生產能力，力勁科技（寧波）於中國註冊成立。力勁科技（寧波）於寧波購入一塊面積約58,600平方米之土地，興建一幢新生產廠房。此外，本集團亦擴充其位於深圳、上海及中山之現有生產附屬公司的生產設施，以致本集團之年生產能力於二零零三年四月一日至二零零六年八月三十一日間增加約57%。

於二零零四年十二月，本集團成立力勁（阜新），以持有其自中國遼寧省阜新市的國營壓鑄機製造商阜新北方壓鑄機有限責任公司所收購之資產，該公司為獨立第三方。代價約人民幣46,500,000元（約相當於45,600,000港元）乃經參考獨立估值師阜新天衡會計師事務所有限責任公司所編製日期為二零零四年十二月十七日之資產估值報告所載於二零零四年十月三十一日所收購業務資產淨值之公平值後釐定。收購旨在進一步擴充本集團產能及服務中國北部地區客戶。因此，收購項下擬進行交易的程序已完成，並已取得所需政府批文及符合所需的政府規定。

力勁（深圳銷售）於二零零五年九月十九日成立。於最後可行日期，該公司尚未展開業務。力勁（深圳銷售）之第一期註冊股本人民幣5,000,000元（約相當於4,902,000港元）已於適用規則及規例規定之時間內繳足。餘額人民幣5,000,000元（約相當於4,902,000港元）於二零零七年九月始到期。其法定業務範圍包括銷售壓鑄機、注塑機、CNC加工中心及其他相關設備與系統，並就該等機器提供維修保養服務。

於二零零六年初，本集團開始就向當地土地局收購位於深圳佔地約57,000平方米之地皮以興建新廠房及員工宿舍進行磋商。此外，本集團擁有由力勁科技（寧波）所持有約11,000平方米之未發展地皮，用作於日後必要時擴充生產能力。

於二零零六年三月三十日，經參考Sky Treasure及其附屬公司之負債淨額後，本公司按面值1美元向Fairview Technology出售其於Sky Treasure所持1股股份，原因為Sky Treasure及其附屬公司之貿易業務性質未能配合本集團之核心業務，且Sky Treasure於二零零五年四月一日至二零零六年三月三十日期間一直錄得虧損。Fairview Technology為Supreme Technology之全資附屬公司，而Supreme Technology則為Girgio之全資附屬公司。於重組前，Supreme Technology為LKIL、World Force、Fairview Technology及Supreme Mission之控股公司。於重組後，Supreme Technology仍為LKIL、Fairview Technology及Supreme Mission之控股公司，惟此等公司全部均並非本集團之成員公司。

重組詳情載於本售股章程附錄五「公司重組」一段。

劉先生逐漸淡出本集團

劉先生為本集團創辦人兼前主席。於本集團在一九八五年成立後之初期，劉先生於本集團管理及業務發展均扮演重要角色。然而，隨著本集團在過去20年於中國及海外之規模及覆蓋範圍持續增長，劉先生開始委派本集團其他高級管理人員負責管理職務，彼並不再參與本集團之日常管理工作。自九十年代中期起，本集團逐漸建立一支高級管理人員隊伍管理本集團業務。誠如「董事、高級管理人員及員工」一節所載，於八十年代後期至九十年代後期，四名現任執行董事之其中三名、本集團中國附屬公司之五名總經理、力勁（香港）之華南銷售總監及本集團之工程部經理陸續加入本集團。因此，劉先生於本集團之管理及營運之重要性逐步減低。於業績記錄期間，劉先生參與本集團之管理工作主要與策略規劃有關，彼一般並無參與本集團日常業務及管理工作。劉先生自二零零四年九月起停止參與策略規劃。

於二零零二年，根據上海市第一中級人民法院（「中國法院」）之判決，劉先生主要從事製造及買賣鋼材業務之私人公司上海力勁機械有限公司（「力勁上海」）被裁定並無就其進口模具鋼至中國悉數支付指定進口關稅。有關裁判乃根據中國法院之報告作出，該報告指出，力勁上海於一九九四年至一九九八年間向上海海關部申報時，調低其自一名海外供應商採購及進口之模具鋼成本，以減低應付進口關稅。力勁上海其後被罰款人民幣5,000,000元（約相當於4,900,000港元）。根據中國法院所搜集之資料，力勁上海當時之副總經理主要負責策劃、統籌及執行上述安排，故彼被判監禁。於二零零二年十二月，劉先生就力勁上海之逃稅事件遭上海有關機構扣留九個月。於二零零三年九月，劉先生獲緩刑。劉先生之判決乃以法院之調查結果為基準，副總經理為主犯建議並進行有關安排，而由於劉先生並無反對副總經理進行有關逃稅安排，故被視為同謀。

誠如上文所闡釋，於二零零二年十二月至二零零三年九月期間，劉先生於中國被扣留。基於此原因，於該期間，彼缺席本集團之管理及營運。彼於二零零三年九月返港後，參與本集團之管理工作主要限於策略規劃。誠如上文所述，隨著本集團持續增長，劉先生已委派一支高級管理人員隊伍負責管理職務，並不再參與本集團之日常管理工作。而當時本集團之一般業務活動及日常營運由該支高級管理人員隊伍執行，故並無受劉先生之缺席影響。於二零零四年九月，劉先生正式辭任彼於本集團之所有管理職位。董事會主席兼執行董事張女士為劉先生之配偶。張女士確認，於本集團日常營運中，彼並不受劉先生指示。此外，執行董事兼劉先生之外甥劉兆明先生確認，於本集團日常營運中，彼並無慣常受劉先生指示。

自本集團成立以來，本集團一直由劉先生實益擁有，直至二零零三年五月劉先生向作為The Liu Family Unit Trust信託人之Fullwit Profits Limited轉讓彼所持有Girgio之95%股本權益為止。自二零零三年五月起，Girgio之股本權益由Fullwit Profits Limited以The Liu Family Unit Trust信託人之身分擁有95%，而餘下5%則由劉先生以個人權益持有。

業務發展

產品

本集團所有壓鑄機及注塑機均由其自行開發。本集團於一九八五年首次生產壓鑄機時，僅生產熱室壓鑄機。

於一九九一年，於力勁（深圳）成立生產廠房後，本集團開始於中國生產及開發本集團機器產品之不同系列及型號。

於二零零二年，鎂合金之研究、應用及產業化獲列入中國國家第十個五年計劃有關科學研究之議程，而本集團已獲委任研究鎂合金壓鑄機。同年，本集團完成所開發鎖模力為2,000噸之鎂合金壓鑄機生產。科學技術部舉行新聞發布會，公布該項屬國家第十個五年計劃之一之攻關計劃重大項目之項目成果。

為向客戶提供齊備產品，自二零零四年底及二零零五年初起，本集團開始銷售自動取件機、自動給湯機及自動噴霧機。該等產品為能與壓鑄機或注塑機一起使用之周邊設備。本集團亦已自二零零五年八月起向客戶出售CNC加工中心。CNC加工為電腦數碼控制的機床，並可對原料及半成品進行加工。CNC加工較人手加工精確。CNC加工可生產複雜幾何部件，並可重覆進行複雜加工，而每件製成品將完全相同。本集團CNC加工中心售予於完成壓鑄工序後使用CNC加工中心為半成品銑削至不同複雜形狀之客戶。

經營多年以來，本集團產品已獲得多個獎項及殊榮。獎項詳情載於本節「獎項及殊榮」一段。

研究及開發

本集團自一九八五年成立以來一直從事產品開發活動。初期主要研究及開發本集團之熱室壓鑄機，研究及開發職能以往由力勁（香港）擔任。

於一九九一年，力勁（深圳）成立，並開始進行冷室壓鑄機及注塑機等產品系列的開發，當時壓鑄機及注塑機的最大鎖模力均比較低。

於二零零零年，本集團投資人民幣10,000,000元（約相當於9,800,000港元）與清華大學合作在中國深圳成立研究中心。該中心主要研究鎂合金及半固態壓鑄。該中心亦負責研究國家第十個五年計劃之科技項目。

業 務

於二零零一年，本集團合共超過85名員工負責本集團機器產品之研究與開發。研究領域涉及熱室壓鑄機、冷室壓鑄機及注塑機。

於二零零二年，本集團壓鑄機及注塑機的鎖模力分別最高達2,000噸及650噸。

於二零零三年，力勁（深圳）獲深圳市經濟貿易局、財政局及地方稅務局以及國家稅務局共同認可為深圳市企業技術中心。

基於本集團之研究實力，本集團獲准參與由地方及中央政府贊助之多項研究及開發補助金計劃。截至二零零六年三月三十一日止三個年度各年，該等補助金分別約3,413,000港元、2,877,000港元及3,394,000港元。本集團主要運用政府補助金作下列用途：

截至三月三十一日止財政年度	用途
二零零四年	— 按照國家第十個五年計劃研究及開發鎂合金壓鑄機裝置 — 購置檢測設備 — 開發鎂合金壓鑄機自動裝置及配件
二零零五年	— 購置檢測設備
二零零六年	— 開發鎂合金壓鑄機自動裝置及配件 — 改良本集團技術

下文載列本集團業務開發所開發部分主要新產品：

- 「Avis」系列DC100C熱室壓鑄機（於二零零四年八月開發）
- 「Impress-M」系列DCC280M鎂合金冷室壓鑄機（於二零零五年一月開發）
- 「Effecta」系列PT850C注塑機（於二零零五年七月開發）
- 運送金屬溶液至壓鑄機之自動給湯機（於二零零五年四月開發）
- 從高溫環境提取壓鑄物料的自動取件機（於二零零四年十月開發）

業 務

於二零零六年八月三十一日，本集團共有約260名員工於中國參與研究與開發。本集團指派研究及開發員工隊伍研究冷室壓鑄機、熱室壓鑄機及注塑機。本集團已開發出冷室壓鑄機、熱室壓鑄機及注塑機三大類15個系列超過80種不同型號產品。於二零零四年七月，本集團生產鎖模力達3,000噸的冷室壓鑄機。現在，本集團的重點在開發本集團鎖模力分別高達4,500噸及2,200噸之壓鑄機及注塑機。

截至二零零六年三月三十一日止三個年度，本集團研究及開發開支（未計政府補助金）分別約為5,700,000港元、10,200,000港元及13,400,000港元。

銷售及售後服務網絡

成立中國生產附屬公司前，本集團之銷售及分銷最初透過力勁（香港）進行。於一九九一年成立該等中國生產附屬公司後，本集團產品於中國之銷售及分銷於中國進行。

除設立多家廠房外，本集團各生產附屬公司均已在中國不同地區成立銷售辦事處或聯絡點，發掘商機及履行售後服務，包括為客戶提供維修保養服務。目前，本集團之本地銷售網絡包括於中國合共14個銷售辦事處及25個聯絡點以及香港1個銷售辦事處。

隨著本集團國內銷售及售後服務網絡發展，本集團亦開始成立多家海外附屬公司，以建立國際銷售及售後服務網絡，務求促進銷售。於二零零零年，本集團於加拿大成立旗下首家香港及中國以外之海外銷售及市場推廣附屬公司Quantum Machinery。目前，本集團有4家海外附屬公司，包括力勁（台灣）、力勁（美國）、Quantum Machinery及力勁（特拉華州）。

下文載列本集團本地及國際銷售及售後服務網絡之概要：

	於三月三十一日					
	二零零四年		二零零五年		二零零六年	
	銷售人員	售後人員	銷售人員	售後人員	銷售人員	售後人員
力勁（香港）	16	18	15	14	11	19
深圳領威	31	55	73	93	109	140
力勁（深圳）	-	-	-	-	14	10
力勁（中山）	36	44	62	50	86	77
上海一達	75	40	85	62	128	70
力勁（寧波）	31	25	40	43	27	10
力勁科技（寧波）	-	-	-	-	34	55
力勁（阜新）	-	-	17	20	9	20
力勁（台灣）	2	1	4	1	5	6
力勁（美國）	1	1	1	1	1	1
Quantum Machinery	2	2	2	2	2	2
	<u>194</u>	<u>186</u>	<u>299</u>	<u>286</u>	<u>426</u>	<u>410</u>
總計	<u>194</u>	<u>186</u>	<u>299</u>	<u>286</u>	<u>426</u>	<u>410</u>

本集團亦建立其海外分銷網絡。董事相信，此舉能有效地向本集團並無設立任何銷售辦事處地點之海外客戶提供服務。於最後可行日期，本集團於全球各地有22名分銷商，負責推廣及銷售本集團產品，其中包括六名北美洲及南美洲分銷商、三名澳洲分銷商、五名中東分銷商、六名亞洲分銷商及兩名歐洲分銷商。有關分銷商及代理安排之詳情，請參閱本節「銷售」一段。

產品

本集團主要生產兩類產品，分別是壓鑄機及注塑機。

壓鑄機

壓鑄機普遍用於壓鑄鋅、銅、鉛、鋁、鎂等有色金屬，可以生產不同種類之消費及工業產品之外殼、元件與部件，例如：

- 汽車及電單車之引擎及傳動箱
- 電腦、通訊及消費產品－手提電腦、手提電話、數碼相機
- 家用電器產品－洗衣機、雪櫃、電風扇、吸塵機
- 傢俬及浴室用品－水龍頭、花灑頭、抹手紙架
- 玩具－金屬玩具車、金屬玩具機械人
- 電動五金工具－電鑽、電鋸、切割機
- 照明產品－車頭燈、街燈

壓鑄機主要分為兩大類，分別是熱室壓鑄機及冷室壓鑄機，兩者均為本集團主要產品。

熱室壓鑄機

熱室壓鑄機乃用於如鋅、鉛及鎂等不會腐蝕金屬罐、汽缸及活塞之低熔點合金金屬。本集團生產之熱室壓鑄機主要用於壓鑄鋅合金。本集團之熱室壓鑄機分為4個不同系列，鎖模力介乎8噸至400噸之間，可生產射料量為0.17公斤至7.2公斤之金屬部件。熱室壓鑄機壓射裝置之主要元件名為鵝頸壓射室，沉浸在熔爐之金屬熔池內。該熔爐裝置通過鵝頸壓射室連接機器。當壓射缸柱塞上升，鵝頸壓射室內一個進出口會張開，讓熔化金屬注滿鵝頸壓射室。當柱塞向下移，便會將進出口密封，並將熔化金屬沿著鵝頸壓射室壓向管口，以高速壓射注入模腔。當金屬在模腔凝固後，柱塞會退回，然後模具張開，放出鑄件。一般而言，熱室壓鑄機用以生產較小型產品，如手提電話外殼等。

冷室壓鑄機

冷室壓鑄機乃用於較高熔點之合金金屬，如鋁、黃銅及鎂。本集團之冷室壓鑄機分為五個不同系列，鎖模力介乎145噸至3,000噸，射料量介乎0.7公斤至62公斤，可自選周邊設備，如自動噴霧機及鑄件提取器。與熱室壓鑄機不同，冷室壓鑄機之熔爐並非裝置整合於機身部分，而熔化金屬乃由人手或以自動給湯機注入一個「冷室」或筒形套管中。一個油缸柱塞將冷室進出口密封後，會以高壓將金屬壓進已鎖閉之模具洞槽中。一般而言，冷室壓鑄機用於生產較大型產品，如汽車部件及元件等。

注塑機

注塑機乃用以生產塑膠產品，如玩具、電訊設備、電腦及電腦周邊設備、消費類電子產品及其他家用或消費產品或有關外殼、部件或元件。本集團目前生產Potenza及Effecta兩個主要系列的注塑機，鎖模力介乎30噸至1,300噸之間，射料量介乎38克至5,955克。

Potenza系列專為一般工業而設，如製造玩具、電子、電器及家用產品。

Effecta系列注塑機屬較先進產品，可收節約能源之效，且精密度高並配備安全配件。本集團之注塑機獲得CE認證，故該系列注塑機可附加CE標記。產品上之「CE」字樣表示製造商聲稱其產品符合所有有關European Directives規定，並向政府表示產品可於歐洲聯盟及歐洲自由貿易區內合法出售。董事相信，Effecta系列注塑機符合歐洲聯盟標準，並已在海外市場出售。

其他產品

本集團之政策為透過提供各款壓鑄機、注塑機及相關產品以為客戶提供一站式服務。該等相關產品包括自動給湯機、自動噴霧機、自動取件機等，可與本集團壓鑄機及注塑機一併使用。

銷售

本集團之業務基地位於中國，超過90%營業額亦來自中國。除著重產品質素外，董事亦認為能向客戶提供優質服務乃本集團之競爭優勢。因此，本集團已建立龐大銷售及分銷網絡，包括於主要辦事處、銷售辦事處或聯絡點進行直銷以及透過本集團分銷商進行銷售，為本集團客戶提供稱心服務。

業 務

本集團已於中國成立多個銷售辦事處及聯絡點進行銷售活動，並為客戶提供售後服務。該等銷售辦事處及聯絡點選址於中國各主要城市，與潛在及／或現有客戶相當接近，以確保能有效地為客戶提供服務。於最後可行日期，本集團合共有14間銷售辦事處及25個聯絡點遍布中國各地以及1家香港銷售辦事處。下圖展示本集團於中國之銷售辦事處及聯絡點地點：



視乎客戶所在地及所製造產品之性質而定，銷售業務一般皆由集團主要營運附屬公司管理，每家附屬公司負責獲指派地區之銷售管理。為促進本集團之銷售，本集團已為其銷售及市場推廣員工推行多項獎勵措施，主要由兩部分組成：(i)按個別員工所促成之總銷售額計算佣金；及(ii)按銷售額超出總部設定之目標銷售額部份計算花紅。

本集團之訂價政策主要由本集團市場部處理。有關指引須經本集團行政總裁批准。就指引所載產品價格而言，管理層會考慮市場情況及擴大集團市場佔有率之需要等因素。

一般而言，產品價格每年經管理層檢討。此外，不同產品之折扣範圍亦載於指引內。折扣一般按有關產品之需求及市場氣氛、客戶關係及競爭力等因素釐定。

本集團亦於台灣、加拿大及美國成立4家海外附屬公司，並選定合共22名遍布如希臘、巴西、墨西哥、印度、泰國、土耳其及澳洲等世界各國之分銷商，以促進本集團機器於海外市場的銷售。董事相信，分銷方式是本集團為無設立代表辦事處之地方的客戶提供服務之有效方法。

一般而言，本集團向所有海外代理商所提供的價目表相同，惟或會參考（其中包括）過去與供應商之交易量及合作年期而按個別情況向不同代理商提供不同折扣。海外代理商可獲得佣金報酬。本集團會與海外代理商訂明每年年度最低採購額度。有關額度要求會因應不同國家之工業及市場狀況而有所不同。

為保障本集團利益及避免不必要之競爭，除已取得本集團之事先書面同意外，否則，海外代理商／分銷商是不得直接或間接向其協定範圍地域外之公司進行銷售，亦不得出售與本集團產品類似或構成競爭之產品。

一般而言，本集團與海外代理商所訂立分銷協議的年期介乎一至三年之間，除非因對方違反協議條款而令本集團終止協議，或其中一方給予另一方三個月終止要求通知，否則協議會自動續期。

市場推廣

本集團舉行以下各式推廣活動，向潛在客戶推廣本集團之品牌及提高產品知名度：

- 參與如二零零五年之第三屆汕頭國際塑料博覽會及二零零六年之第八屆中國國際鑄造、鍛造及工業爐展覽會等著名展覽；
- 於行內雜誌如「鑄造」、「塑料製造」及「鑄造技術」等刊登廣告宣傳本集團壓鑄機及注塑機；
- 網上市場推廣。本集團視互聯網為推廣本集團產品、技術及品牌的媒體，故與多個搜尋引擎營運商訂立協議，以提供連結至本集團網站。

董事相信，所有此等市場推廣活動對集團品牌建立及業務增長尤為重要。於業績記錄期間，本集團之市場推廣開支分別約為4,100,000港元、2,700,000港元及4,600,000港元。市場推廣活動之年度預算將於每個財政年度開始時由集團編製，並分派至中國附屬公司

及海外附屬公司執行。本集團在審批預算前都考慮集團市場推廣策略、目標客戶、市場趨勢及可動用資金等因素。預算一經批核，各附屬公司將於該財政年度按照計劃推行市場推廣活動。各附屬公司市場推廣部主管將緊密監察每項市場推廣活動之進度。此外，市場推廣費用之申請及有關費用開支之佐證文件須經有關附屬公司之總經理審閱及批准。此外，本集團管理層將每月審閱各附屬公司之財務報表，以確保市場推廣開支在合理水平。本集團亦將不時舉行管理層會議，商討市場推廣活動之進度。

客戶

本集團客戶主要為汽車、建築物料、家庭用品、玩具、電器、電子產品以及電腦、通訊及消費品等行業之製造商。董事相信，本集團能與客戶維持良好關係有利於本集團於業內保持領導地位。本集團致力與不同重點行業中的製造商，建立及維持良好關係，並透過優質的銷售及售後服務向客戶提供整體解決方案。

於業績記錄期間，本集團就均為獨立第三方之客戶（高要鴻泰除外）所購買本集團之產品而向銀行／財務公司提供回購擔保。就董事理解，此類安排為業內常見做法。該等擔保條款因應銀行／財務公司向有關客戶授出之貸款條款內容而有所不同。本集團為客戶（包括關連人士）所授出回購擔保之審批標準是相同的。擔保協議之主要條款為：如客戶違約，本集團有責任清償客戶未能償還部分，惟該客戶就信貸融資抵押予銀行之產品便歸本集團所擁有。於各業績記錄期間，本集團客戶為購買本集團產品獲銀行／財務機構提供貸款之未償還金額分別約7,823,000港元、9,452,000港元及11,808,000港元。於二零零六年八月三十一日，客戶已清償合共約5,142,000港元，因此，於二零零六年八月三十一日，本集團就其客戶購買其產品向銀行／財務機構所提供回購擔保金額約為6,666,000港元。

截至二零零六年三月三十一日止年度，本集團就授予本公司關連人士高要鴻泰以採購本集團產品之信貸融資約11,538,000港元與一家財務機構訂立回購擔保協議。於二零零六年三月三十一日，高要鴻泰並無動用有關信貸融資。於二零零六年七月，高要鴻泰全數動用信貸融資約11,538,000港元。由於已如期還款，而拖欠還款之風險極微，故董事認為毋須於財務報表確認擔保撥備。該保證已於二零零六年九月二十一日解除。

開拓具有發展前景或高增長行業之重要客戶

董事相信，成功獲取來自具發展前景或高增長行業的主要製造商之訂單對推廣本集團產品十分有利。舉例說，就汽車業而言，本集團客戶均為獨立第三方，包括中國一汽集團進出口有限公司、長安汽車集團有限公司及上海鎂鎂合金壓鑄有限公司。就玩具業而言，本集團客戶均為獨立第三方，包括Mattel Diecast China（美泰精密壓鑄（中國））及RBI Holdings Ltd.（香港紅發集團有限公司）與Early Light International (Holdings) Ltd.（旭日國際集團有限公司）之附屬公司。

透過銷售服務及售後服務為客戶提供整體解決方案

董事相信，本集團之優良信譽是透過為客戶提供整體解決方案如優質銷售服務及售後服務而建立的。

於二零零六年八月三十一日，本集團合共有約435名銷售及市場推廣員工以及約438名客戶服務員工，負責為本集團提供銷售及售後服務。

銷售服務

本集團認為，瞭解及滿足客戶的需要乃維持業務增長之關鍵。因此，於進行銷售前，銷售人員會評估客戶普遍需要。瞭解客戶需要能令本集團所設計的產品符合客戶要求，並能確保產品獲得市場接受。集團不單提供機器產品，還同時為客戶提供整體解決方案以滿足客戶所有要求。例如倘客戶需要為其機器添加其他製造商之自動給湯機，本集團會協助客戶向其他供應商採購有關設備。倘客戶需要廠房規劃及生產數據的備份，本集團會致力設計及提供設合客戶需要之整體解決方案。

售後服務

本集團為客戶提供產品操作、使用、故障檢修、維修及安全事項之培訓，使客戶更了解本集團產品，藉此減低產品被錯誤使用而引起故障之可能性，從而減低維修成本。

本集團一般就其產品向客戶提供為期1年之保養。於保養期內，其員工將定期到訪客戶，並於探訪時，客戶服務員工會向客戶提供安全、操作及維修培訓，務求令機器產品操作暢順。倘客戶遇上任何產品故障，其員工會盡快協助客戶解決問題，並在有需要情況下，親訪客戶廠房以進行即場維修工作。根據過去經驗，本集團於一般為期一年之保養期內履行其責任時，並無產生任何重大開支。因此，本集團並無就截至二零零六年三月三十

業 務

一日止三個年度各年保養期內之維修及保養作出撥備。本集團根據維修保養發生的時間確認有關之費用，董事相信透過提供此等售後服務能滿足客戶，並使客戶繼續支持本集團。

於業績記錄期間，本集團五大客戶約佔營業額8.9%、7.1%及8.1%。截至二零零六年三月三十一日止年度，本集團五大客戶之一高要鴻泰乃由控股股東Girgio間接擁有40%。除此以外，概無董事、彼等各自之聯繫人士或將於緊隨股份發售後擁有本公司已發行股本5%以上之股東（就董事所知悉）於本集團業績記錄期間內擁有任何五大客戶的權益。

本集團大部分銷售均以人民幣結算。本集團向客戶提供之付款條款乃按個別情況釐定。本集團一般於客戶發出訂單時收取銷售總額20%作為訂金，並於付運或客戶驗收機器時收取餘款，測試時間可能為期數個月。本集團於釐定信貸條款時一般考慮客戶之財務資料、信貸評級、信貸記錄及銷售金額等因素。若干客戶獲授最多六個月還款期之信貸條款。本集團亦接納部分客戶要求在六個月至一年內分期清還賬款的申請。

信貸監控

本集團於挑選客戶時採取審慎態度，以減低其信貸風險。所有新客戶之信貸申請均須經財務部審核其財務資料、信貸評級、信貸記錄及銷售金額等，以評估其信貸還款期（如前段所詳述）。

本集團推行此項信貸政策，旨在保持應收賬款於較低水平。本集團高級管理人員每月均覆查應收賬款分析。倘經計及應收款賬齡、收回之可能性及比較應收賬款之賬面值與公平值之差額後，發現未償還債項的可收回情況不明朗，那本集團將確認該未償還債項為減值虧損。

認證、許可證及牌照

本集團之中國法律顧問已確認，本集團已取得於中國經營其現時業務所需之一切認證、許可證及牌照，而有關監管機關並無施加其他限制。

下表詳列本集團各主要營運附屬公司所取得之認證：

主要營運附屬 公司名稱	授出認證之 認可機構	認證類別	首次取得認證 之時間	認證屆滿時間
力勁(香港)	英國標準協會	品質管理系統	一九九七年八月	並無屆滿日期
深圳領威	英國標準協會	品質管理系統	一九九七年八月	並無屆滿日期
力勁(深圳)	英國標準協會	品質管理系統	一九九七年八月	並無屆滿日期
力勁(中山)	英國標準協會	品質管理系統	一九九八年七月	並無屆滿日期
上海一達	英國標準協會	品質管理系統	二零零零年十二月	並無屆滿日期
力勁(阜新)	東北認證	品質管理系統	二零零五年十一月	二零零八年十一月
力勁(寧波) (附註)	—		—	—

附註：力勁(寧波)最近開始製造機器，因此，本集團擬於適當時候為力勁(寧波)申請ISO 9001認證。

業 務

生產

於最後可行日期，本集團於中國經營合共7家生產附屬公司，其中深圳及寧波皆設有兩家廠房，另上海、中山及阜新各設有一家廠房。各生產附屬公司均於其指定地區，由各總經理領導不同管理隊伍獨立運作。各生產附屬公司均設有行政部、會計部、生產部、銷售部、客戶服務部及採購部以進行日常營運。於二零零六年八月三十一日，本集團生產附屬公司生產部有約1,240名工人。下表載列各生產附屬公司於二零零六年八月三十一日之簡要資料：

生產附屬公司	建設／收購時間	開始生產時間	概約佔地面積(平方米)	概約建築面積(平方米)	主要產品	生產部工人之概約數目
深圳領威	二零零一年十一月	二零零二年十二月	不適用	50,100	<ul style="list-style-type: none"> • 熱室及冷室壓鑄機 • 注塑機 	752
力勁(深圳)	一九九二年初	一九九二年底	56,300	3,100	<ul style="list-style-type: none"> • 熱室壓鑄機 	24
上海一達	一九九七年	一九九九年二月	23,600	17,300	<ul style="list-style-type: none"> • 冷室壓鑄機 	91
力勁(中山)	一九九七年一月	一九九七年八月	21,200	14,900	<ul style="list-style-type: none"> • 注塑機 	151
力勁(寧波)	二零零二年中	二零零二年八月	不適用	3,700	<ul style="list-style-type: none"> • 熱室及冷室壓鑄機 • 注塑機 	7
力勁科技(寧波)	二零零四年十二月	二零零六年六月	58,600	24,700 (附註)	<ul style="list-style-type: none"> • 熱室及冷室壓鑄機 • 注塑機 	80
力勁(阜新)	二零零四年十二月	二零零五年一月	81,500	15,900	<ul style="list-style-type: none"> • 冷室壓鑄機 	139
總計				129,700		1,244

附註：該24,700平方米不包括力勁科技(寧波)授予力勁(寧波)使用的總建築面積約為3,700平方米之土地。

業 務

儘管本集團各生產附屬公司於其指定地區由不同管理隊伍獨立經營，本集團高級管理人員將密切監察各生產附屬公司之營運。生產附屬公司之總管與本集團高級管理人員將定期舉行管理層會議，以商討各附屬公司之業務表現。

生產計劃由本集團設於深圳領威的中國總部的生產管理總部統一制定、協調及監察，以確保高效率及一致性。本集團之生產管理總部將考慮各生產附屬公司可使用之資源、客戶所在地及運輸成本等因素，才分派不同工作予不同生產附屬公司，以達到提高生產效率及減低成本。由於生產計劃乃由本集團生產管理總部統一制定，故此所製造產品均符合客戶訂明之標準及品質要求。有關本集團品質監控程序詳情，請參閱本節「品質控制」一段。

儘管自二零零三年起集團已將位於深圳、上海、中山及寧波之生產設施加以擴充，並於二零零四年十二月成立力勁（阜新），董事認為，進一步擴充其產能以應付預期產品需求之增加是符合本公司利益的。為此，本集團有意向深圳市國土資源和房產管理局收購位於深圳地盤面積約57,000平方米之地皮，以研究開發及生產直壓式注塑機及全電動式注塑機等高檔產品。董事預期於完成擴充後，本集團之產能將增至5,030個標準單位。此增長預期可於二零零七年九月達成。此外，本集團擁有由力勁科技（寧波）持有約11,000平方米之空置地皮，以按需要開發擴充產能。董事預期於完成擴充後，本集團之產能將進一步增至5,160個標準單位。此增長預期可於二零零八年四月實現。董事認為，擴充本集團產能及加強本集團之研究及開發實力將有助本集團於中國取得可觀市場的佔有率，並加速其滲透入各海外市場。有關擴充將以上市所得款項撥付。

設備

本集團備有多種先進機器及設備以生產其產品，當中包括CNC加工中心、起重機、鑽孔機及相關之CAD或CAM軟件等。本集團現時所用之若干設備購自日本海外供應商。截至二零零六年三月三十一日止三個年度各年，本集團就購買機器及設備的投資分別合共約8,600,000港元、43,800,000港元及30,600,000港元。

生產計劃

本集團生產計劃由位於深圳領威的中國總部之生產管理總部統一制定。本集團之生產管理部門自本集團7家位於深圳、中山、寧波、上海及阜新之各生產附屬公司收集所有客戶訂單資料，並加以整理。本集團為各廠房預先制定為期六個月之生產計劃。此生產

業 務

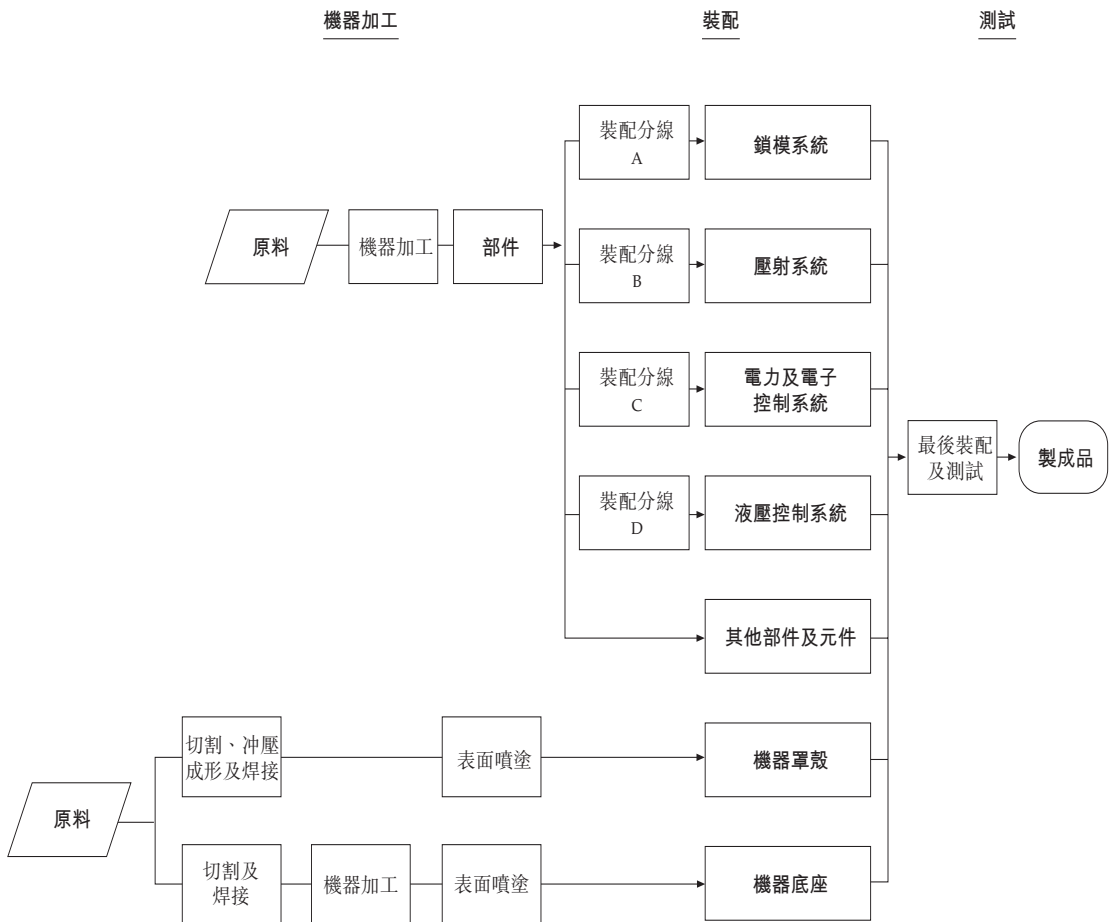
計劃會按實際市場需求作出調整。制定生產計劃後，有關計劃將分發予有關廠房以作生產安排。舉例說，接獲之注塑機訂單會分配至力勁（中山）廠房進行生產。各生產附屬公司按此制定其每月詳盡的生產計劃。

生產過程

本集團一般採用批量生產方法。批量生產為逐批生產一種產品之過程，舉例說，生產一批鎖模力為130噸之熱室壓鑄機後，有關設備會轉為投入生產另一批不同產品，如鎖模力為160噸之熱室壓鑄機。此舉有助改善生產過程之效率，及提高設備之生產能力。

本集團亦於生產過程中採用專門化方法，每名工人負責特定生產工序。藉著重複進行同一工作，有助員工掌握箇中技巧，以使他們操作該生產工序時更流暢。該類專門化方法有助改善工作流程效率。

下表載列本集團壓鑄機及注塑機一般生產過程：



本集團產品生產主要包括三個過程，分別為機器加工、裝配及測試。

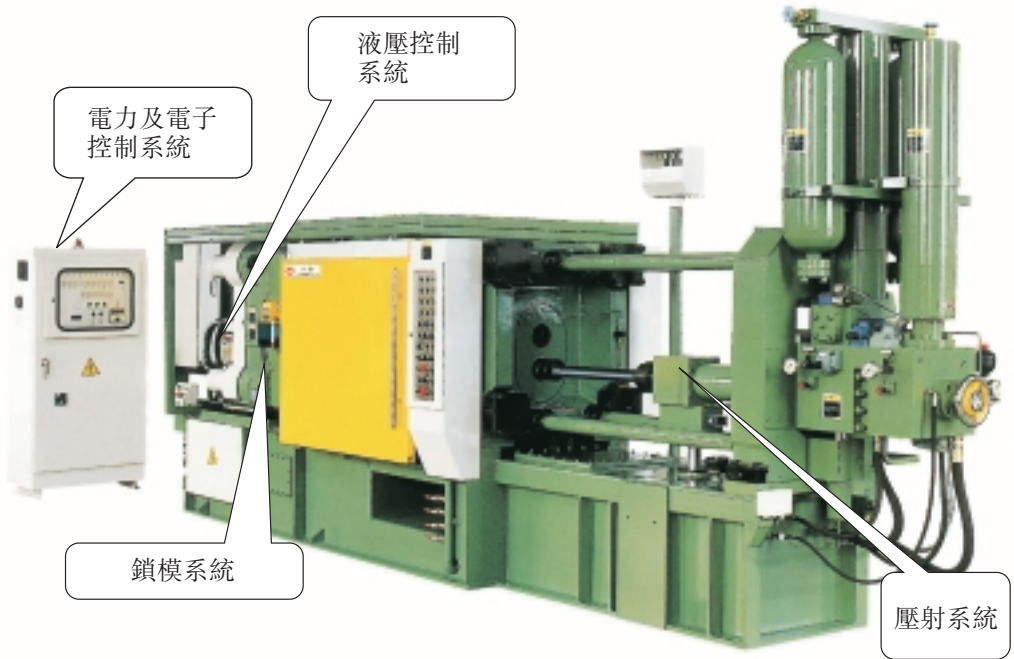
機器加工

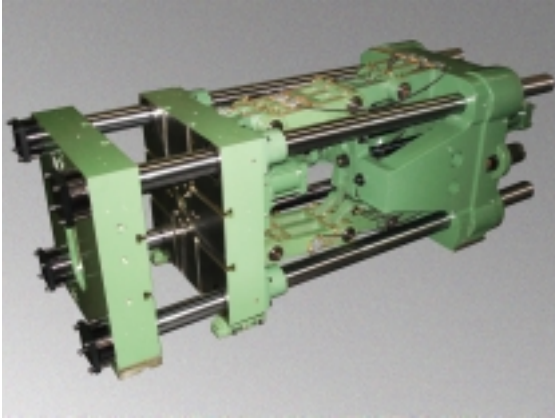
機器部件以鑄件及鋼材為主要原料。使用CNC加工中心，加上適當的表面處理及熱處理工藝，將原料加工成機器部件。機器加工過程中包括鑽孔、車床、拋光及打磨台板、觸發器及底座。機器底座為鋼結構部件，由鋼板及鋼條經焊接、機器加工以及表面噴塗處理而成。機器框架以薄鋼板為主要材料，經數控設備切割、沖壓成形後進行表面噴塗處理。經加工的部件及配件將進入裝配分線。

裝配

馬達、液壓活塞及電子元件等零件與本集團生產之零件進行裝配，組裝成各系統部件。然後，於最後裝配階段，將各系統部件全部組裝成完整機器（製成品），該等系統部件包括鎖模系統、壓射系統、電力及電子控制系統及液壓控制系統。

下圖為典型壓鑄機並指示各主要運作系統。





鎖模系統

於壓射過程中，鎖模系統提供鎖模力來夾緊模具，一般由液壓油缸或伺服馬達驅動槓桿式機鉸，將推動力放大以提供足夠之鎖模力。

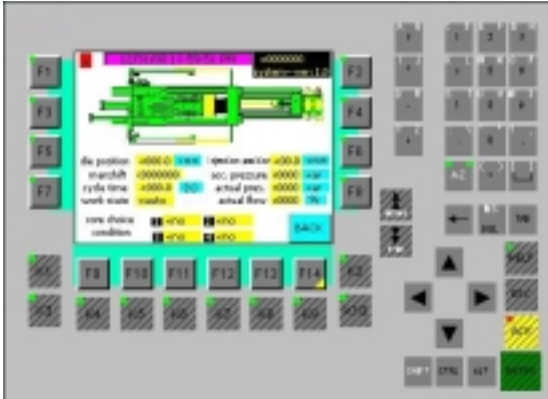


壓射系統

壓鑄機或注塑機之壓射系統用作將原料推進至模具內，一般由液壓驅動。蓄能器之用途則為提供壓鑄機高速壓射。

電力及電子控制系統

壓鑄機或注塑機之電力及電子控制系統為控制機器運作之指導系統，一般由處理器、輸入／輸出裝置及人機界面組成。控制員透過人機界面的運作（液晶體顯示屏或數碼撥碼及按鈕）輸入所需參數，然後處理器會按照預設程式向機器作出相應指示。



液壓控制系統

液壓控制系統為機器之推動力來源。該裝置由機器之電力及電子控制系統接收指令，為機器傳動裝置提供液壓動力。液壓控制系統由液壓泵、液壓控制活塞及液壓傳動裝置組成。電力及電子控制系統能夠非常精確地監控液壓壓力及流量，提供精確的機械動力及速度。



在最後階段，不同系統部件、零件及機器底座均已妥為裝配。已裝配機器隨後接受品質及功能測試。

測試

本集團於各操作工序為製成品進行測試，有關詳情載於本節「品質控制」一段。特別是，最後裝配完成的機器均須接受最後測試，以確保(i)半裝配部件及系統部件已妥為裝配；(ii)整台機器噴塗處理合格；(iii)安全門及防護裝置正確安裝；以及(iv)緊急停機系統運作正常。董事相信，本集團採用的內部測試標準是按照中國國家標準GB及其他國家標準如德國DIN及美國ASTM等制定。機器亦按照客戶提出之特定要求進行測試。此外，本集團之機器於包裝及付運前進行功能測試及耐用測試。

產能及標準機器單位

於生產過程中，機器產品每部分均須耗時於鑽孔、車床及打磨等機器加工過程。本集團各生產廠房大部分生產及加工機器及設備均能生產熱室壓鑄機、冷室壓鑄機及注塑機。此外，部分此等機器加工過程甚為相似，而有關機器加工設備或會交換使用。然而，部分此等機器加工過程相對獨特，以致機器加工過程僅可由若干機器加工設備進行，或由本集團輔以人手進行。所需機器加工時間視乎機器產品之鎖模力而有所不同。例如生產鎖模力為80噸及280噸之機器產品分別需要約406及891個機器加工工時。鑑於生產每件機器產品均須花若干工時於CNC加工中心及鑽孔機等機器加工設備上，故限制本集團產能之基本因素為本集團機器加工設備之產能。機器加工設備之產能乃按本集團機器加工設備（或該等具備類似功能之設備）總數及假設該等設備之可供使用每日工時上限為每年360日每日24小時且並無重大檢修計算。

由於本集團生產鎖模力介乎8至3,000噸之機器產品，故需要標準機器單位（假設所有機器產品屬同一型號）計算本集團之產能。於業績記錄期間，鎖模力介乎120噸至350噸之機器產品佔本集團所出售機器產品總數約50%。此外，鎖模力為160噸之機器產品為此系列產品最佳銷量產品。因此，管理層認為，就呈報本集團之產能而言，使用鎖模力為160噸之機器產品為標準機器單位實屬恰當。

於二零零三年、二零零四年及二零零五年四月一日（業績記錄期間內各財政年度開始之日），本集團之年產量分別為約3,060、3,560及4,260個標準機器單位。換句話說，按本集團加工設備之可使用工時總額上限（即假設每日24個工時）計算，本集團每年分別可生產約3,060、3,560及4,260個鎖模力為160噸之機器產品單位。產能增加乃主要由於本集團透過建立新生產設施及購置更多生產設備擴充其產能。因此，本集團之年產能由於二零零三年四月一日約3,060個標準機器單位增至二零零六年八月三十一日約4,800個標準機器單位。

截至二零零六年三月三十一日止三個年度各年，按送倉機器產品為基準計算，本集團分別合共生產約2,015、2,395及3,037台不同型號之機器產品。截至二零零六年三月三十一日止三個年度各年，透過轉換不同型號之機器產品為標準機器單位，本集團合共生產2,763、3,280及4,081個標準機器單位。按此基準計算，截至二零零六年三月三十一日止三個年度，本集團就標準機器單位計算之平均使用率分別約為90%、92%及96%。

主要生產技術

董事認為，本集團之成功在很大程度上有賴由本集團開發之先進生產技術。有關本集團研發能力之詳情載於本節「研究及開發」一段。本集團已於中國就其設計及軟件申請及／或獲授超過30個註冊專利及版權，以減少其競爭對手在未獲授權之情況下使用及應用有關技術。詳情載於本售股章程附錄五「知識產權」一段。於最後可行日期，本集團正申請兩項專利，有關註冊之預期完成日期分別為二零零六年十一月及二零零七年十月。根據本集團中國法律之法律顧問，本集團就其所申請專利註冊並無完成註冊之法律障礙。

機器設計對所生產機器功能及品質甚為重要。本集團機器以模塊概念設計，綜合使用機械元件、液壓系統以及電力及電子控制系統。視乎客戶之需求，模組設計亦讓本集團可根據市場及客戶之不同需要運用模組元件訂製機器。董事相信，本集團其中一項優勢為可生產迎合不同客戶要求且價格相宜之機器。

除上述模組設計外，本集團生產機器應用之主要技術可按以下三部分作進一步闡述：

- 機械裝置： 大部分機械部件及零件均由本集團內部進行加工，以保證加工精確度。
- 液壓控制系統： 按照不同機器型號的不同應用及要求，本集團設計不同液壓零件組合，包括液壓活塞、液壓泵及壓力傳感器，加上應用閉環控制技術更精確控制流向壓射缸之壓力及流率，本集團產品之功能更為卓越。
- 電力及電子控制系統： 本集團的壓鑄機均使用自行開發的軟件程式，載入機器的控制器內。此程式指定機器的功能，為操作員提供易用易學、多功能、自動調節及自我診斷功能。各機器之軟件均可升級，以不時提升機器控制系統及性能。

業 務

原料及供應商

本集團之原料主要包括鑄件、鋼材、液壓元件、電子及電器部件。

下文載列上述原料於截至二零零六年三月三十一日止三個年度各年本集團原料賬單各自之比例概要：

原料	截至三月三十一日止年度		
	二零零四年	二零零五年	二零零六年
鑄件及鋼材	46.9%	51.7%	52.3%
液壓元件	40.3%	37.3%	37.2%
電子及電器部件	12.8%	11.0%	10.5%
	<u>100.0%</u>	<u>100.0%</u>	<u>100.0%</u>

本集團採用之鋼材及鑄件均採購自中國。其他原料如吸濾器及金屬導管等則採購自日本及意大利之海外供應商。

下文載列截至二零零六年三月三十一日止三個年度本集團以不同貨幣採購原料之概要：

貨幣	截至三月三十一日止年度					
	二零零四年 (等值 千港元)		二零零五年 (等值 千港元)		二零零六年 (等值 千港元)	
		百分比		百分比		百分比
美元	13,145	4%	28,227	7%	16,532	4%
歐羅	8,460	2%	8,368	2%	8,429	2%
日圓	8,446	3%	37,904	9%	34,392	7%
瑞士法郎	—	0%	32	0%	—	0%
港元	81,321	26%	100,001	25%	100,598	22%
人民幣	206,579	65%	227,968	57%	292,850	65%
	<u>317,951</u>	<u>100%</u>	<u>402,500</u>	<u>100%</u>	<u>452,801</u>	<u>100%</u>

為確保獲供應優質原料，本集團一般按品質監控、生產環境及處理問題之能力等因素挑選供應商。所有生產附屬公司之採購進口原料工作，一般由本集團香港辦事處力勁（香港）集中進行，而各生產附屬公司則負責自行向中國供應商採購原料。

本集團維持足夠原料存貨水平，最多供六個月生產之用。本集團各生產附屬公司參考本集團之每月詳細生產計劃及實際產能，監察原料存貨水平。

海外採購付款主要以美元、歐羅及日圓支付，而中國本地採購付款則主要以人民幣支付。截至二零零六年三月三十一日止三個年度各年，本集團五大供應商應佔百分比分別為25.0%、25.8%及22.0%。

截至二零零六年三月三十一日止三個年度各年，概無董事、彼等各自之聯繫人士或據董事所知擁有本公司緊隨股份發售完成後已發行股本超過5%之股東，於任何本集團五大供應商擁有任何權益。本集團所有供應商均為獨立第三方。

分判承包

於業績記錄期間，本集團之產量偶爾達到其產能最高水平，本集團向外界製造商分判本集團部分裝配機器產品所使用若干非關鍵部件及元件之加工程序。分判主要與鑄件之初期加工、若干裝配部件及元件之基本化學與熱處理以及電鍍有關。截至二零零六年三月三十一日止三個年度，分判總額分別約為9,900,000港元、19,800,000港元及18,900,000港元。釐定分判承包費用之基準一般為參考工作量、物料成本、工人成本及／或所耗用時間，董事認為有關費用與市場價格一致。所有分判商均為獨立第三方。

品質控制

本集團已制定及實行嚴格品質管理制度，確保規管採購、生產、付運及售後服務每個運作工序及符合本集團品質標準。本集團於運作過程中進行之主要品質控制檢測如下：

- 原料及元件品質控制檢測
- 加工工序品質控制檢測
- 裝配工序品質控制檢測
- 製成品品質控制檢測

為確保本集團所生產產品符合有關客戶、監管機關或有關國家法例指定之標準及品質，於生產工序各階段均會進行檢查或測試，品質控制隊伍將抽樣檢查部件，並全面檢查零件及製成品。有關部件、零件或製成品全面符合適用標準及規格後，方會送往進行另一項生產程序，作進一步加工或準備付運予客戶（視情況而定）。

於二零零六年八月三十一日，本集團就品質控制及保證方面僱用約190名員工。為確保每項工序均符合指定品質標準，本集團向其僱員提供全面內部培訓。本集團定期為多個部門員工制定培訓課程，提升技能及技術知識。舉例說，客戶服務員工接受正式內部

業 務

培訓，增進處理技術查詢之技能，並向客戶提供技術支援。所有此等培訓有助確保本集團提供優質產品及服務。此外，各廠房之品質控制部門亦存置詳盡數據記錄，以評估生產工序表現。及早發現問題有助節省成本及減少產品出現瑕疵。

本集團之品質管理及保證工作獲國際或海外品質控制標準認可。多年來，本集團榮獲多項國際證書或認證，如ISO 9001等。國際殊榮之詳情載於本節「獎項及殊榮」一段。

研究及開發

董事相信，為了於市場維持競爭力及迎合客戶瞬息萬變之需求，本集團必須緊貼行內技術趨勢及開發新設計新產品。為保障其產品及生產技術之專利權，本集團已就其開發產品及／或生產技術申請專利，合共26項專利申請已於中國獲批准。有關本集團專利權之詳情載於本售股章程附錄五「知識產權」一段。

於二零零六年八月三十一日，本集團有267名工程師、技術員及員工，於本集團研究及開發部門就本集團產品及技術進行研發工作。此267名員工中，約100名持有學士或以上學位，而其餘則持有大專文憑或擁有高中教育程度。

本集團研發活動基地設於本集團中國總部—深圳領威，本集團於二零零二年成立研發中心。研發中心由以下隊伍組成：(i)三個分別負責設計及／或開發壓鑄機、注塑機及訂製機器之開發隊伍；(ii)負責設計符合若干國家及國際標準之產品之品質管理標準化辦公室；及(iii)負責為其機器制訂測試標準之測試中心。於二零零六年八月三十一日，研發中心員工之組成概述如下：

職能	員工人數
壓鑄機開發隊伍	92
注塑機開發隊伍	28
訂製機器開發隊伍	8
標準化辦公室	5
測試中心	7
支援資訊科技隊伍	9
其他支援員工	10
總計	<u>159</u>

業 務

壓鑄機或注塑機主要元件包括壓射系統裝置、液壓控制系統裝置與電力及電子控制系統裝置，全部均由本集團自行設計及開發。有關該等系統之開發技術詳情載於本節「主要技術」一段。研發隊伍參考市場需求後，在新產品設計開發及／或提升過程中採用CAD及CAM技術。在電腦之輔助下，研發隊伍可透過電腦模擬有效修正及改進產品設計及功能。新產品設計以迎合更強大鎖模力及更有效節約能源之需要。

本集團之研究及開發隊伍與客戶以及本集團市場推廣及銷售隊伍維持密切接觸、出席貿易博覽及閱覽行內刊物，緊貼市場及產品發展趨勢。經認定潛在研究及開發項目後，負責之研究隊伍成員將呈交正式研究及開發項目建議書，當中載列進行項目之原因及可行性。其後建議書將於正式批准前由研究隊伍主管、有關部門之負責職員及本集團總工程師評估。

於二零零三年十二月，力勁（深圳）獲深圳市經濟貿易局、財政局、地方稅務局及國家稅務局共同授予深圳市企業技術中心殊榮。此項成就印證力勁（深圳）的研發能力於（其中包括）對研發工作作出之投資水平以及研發員工之規模及教育水平等方面獲得認同。

目前，本集團之研發中心已批准以下日後發展計劃：

- 生產鎖模力分別為4,500噸及2,200噸之冷室壓鑄機及注塑機。
- 配合國家第十一個五年計劃所制定政府發展計劃，推出鎂合金壓鑄機。
- 生產直壓式注塑機，以迎合對高度精密及講求效率之機器之殷切需求。
- 生產節能及已控制污染的全電動式注塑機。
- 開發半固態壓鑄技術及實時控制系統，以更準確控制壓射壓力、速度及容量，並可按即時變化自動調整。
- 開發力勁網絡系統，以遠程監察及控制廠房內所有機器運作、自各機器下載參數或上載參數至各機器以及控制注模、訂單及生產。

業 務

策略聯盟

除本集團內部研究及開發能力外，本集團亦與中國機構及著名大學合作。下表載列部分本集團及其夥伴之合作關係概要：

項目編號	合作夥伴名稱	發展項目	參與合作之		年期	已投資	將予
			附屬公司	性質		資金 (人民幣)	投資資金 (人民幣)
A	浙江大學 (中國)	壓鑄機電液控制系統 仿真及優化設計	深圳領威	開發壓鑄機電動液體 控制系統之模擬 模型及準確預測 優化系統之結果	二零零五年 五月至 二零零七年 五月	72,000	108,000
B	浙江大學 (中國)	壓鑄機實時控制 系統研究	深圳領威	研究壓鑄壓射速度 及壓力以達致 閉環控制	二零零四年 二月至 二零零七年 二月	100,000	零
C	清華大學 (機械工程系) (中國)	超大型鎂合金壓鑄機 重要部件的分析及 優化	力勁(深圳)	分析壓鑄機關鍵 元件之設計、 密度及耐熱能力 以及進行改善措施	二零零四年 一月至 二零零六年 十二月	150,000	300,000
D	清華大學 (機械工程系) (中國)	鋅合金壓鑄機射咀 身的性能改進及 延長壽命	力勁(深圳)	研究導致壓射點 出現故障之原因 及各自之解決方案	二零零三年 三月至 二零零四年 六月	300,000	零
E	清華大學 (機械工程系) (中國)	鋁合金半固態壓鑄 裝備及技術研究 開發	深圳領威	研究及開發鋁合金 半固態壓鑄設備 及技術	二零零五年 十一月至 二零零六年 十月	400,000	400,000

業 務

項目編號	合作夥伴名稱	發展項目	參與合作之		年期	已投資	將予
			附屬公司	性質		資金 (人民幣)	投資資金 (人民幣)
F	清華大學 (機械工程系) (中國)	清華一力勁壓鑄高 新技術研究中心	深圳領威	研究鎂合金壓鑄機	二零零三年 五月至 二零零六年 五月 (預期進一步 延展)	1,300,000	20,000
G	香港生產力 促進局(香港)	黃銅壓鑄技術 轉移諮詢服務	力勁(香港)	獲取有關「黃銅壓鑄 技術轉移」項目之 諮詢服務	二零零三年 五月至 二零零四年 八月	841,888港元	零

董事相信，此等合作可加強本集團之產品開發能力，從而促進本集團業務持續增長。

研究產品之資金來源包括來自本集團之內部資金及國家政府補助金、地區政府補助金及大學配套資金等外來資金。

就項目A及B而言，各方均有權使用專利，而本集團則可使用技術知識及轉讓權利。就項目D及E而言，有關各方將共同擁有知識產權，故本集團可使用該等知識產權。就項目F而言，有關各方將就知識產權之擁有權另行訂立協議。就項目G而言，顧問服務協議並無載有有關知識產權之規定。此外，上述合約概無包括有關所開發新產品、生產及專利之擁有權資料，也沒有有關訂約各方分佔溢利之安排。

就項目A及B而言，轉讓任何技術知識所產生盈利將由有關各方均分。就項目F而言，本集團現正與清華大學洽談延長合作協議。就項目E而言，本集團將與清華大學分享該研究項目所產生的經濟效益。

所有上述研究項目均受保密條款所規限。本集團確認，於最後可行日期，此等研究項目尚未有任何成果。

此外，本公司已確定一橫向收購機會。收購對象為從事壓鑄機行業之獨立第三方，該公司以歐洲為基地。本集團一直與收購對象商討收購對象價值2,000,000歐羅或約20,000,000港元之19.9%權益。有關商討處於初步階段，於最後可行日期尚未落實任何條款及條件。

獎項及殊榮

本集團於產品生產之技術開發及／或改良方面榮獲多項獎項及殊榮。此外，本集團之產品質量及聲譽亦於中國及香港榮獲若干獎項及殊榮。以下為有關本公司業務性質、若干技術及產品之主要獎項。

公司獎項

獎項／榮譽	頒獎機關	獲獎之 附屬公司	獲獎年份
全國質量，服務誠信示範企業	中國質量驗證協會	深圳領威	二零零三年六月
外商投資先進技術企業	深圳市經濟貿易局	深圳領威	二零零三年八月
深圳市企業技術中心	深圳市經濟貿易局、財政局、 地方稅務局、國家稅務局	力勁（深圳）	二零零三年十二月
2003年全國外商 投資雙優企業	上海市外國投資工作委員會 上海市對外經濟貿易委員會 上海市外商投資企業協會	上海一達	二零零四年
高新技術企業認定證書	深圳市科技和信息局	深圳領威	二零零四年六月
2002-2003年度松江區 科技進步一等獎	上海市松江區人民政府	上海一達	二零零四年六月

業 務

獎項／榮譽	頒獎機關	獲獎之 附屬公司	獲獎年份
上海市松江區免檢企業證書	上海市松江區人民政府	上海一達	二零零三年七月
生大杯第二屆上海科技企業創新獎	上海科技企業創新獎 評審委員會 上海市科技企業聯合會	上海一達	二零零四年七月
市級企業技術中心	中山市人民政府	力勁(中山)	二零零四年十月
中國優秀民營科技企業	中華全國工商業聯合會 中國民營科技實業家協會	上海一達	二零零四年十月
2003年全國外商投資雙優企業	深圳外商投資企業協會 中國外商投資企業協會	深圳領威	二零零四年
2004年度全國外商投資 雙優企業	中國外商投資企業協會	力勁(中山)	二零零五年
重點高新技術企業	科學技術部火炬高技術 產業開發中心	力勁(中山)	二零零五年五月
ISO 9001 : 2000	英國標準協會	力勁(阜新)	二零零五年十一月

業 務

獎項／榮譽	頒獎機關	獲獎之 附屬公司	獲獎年份
2004年全國外商投資雙優企業	深圳外商投資企業協會 中國外商投資企業協會	力勁(深圳)	二零零五年
中山市裝備製造業重點企業	中山市人民政府	力勁(中山)	二零零五年十二月
廣東省著名商標	廣東省工商行政管理局	力勁(深圳)	二零零六年一月
最佳創建品牌企業	香港生產力促進局	力勁(香港)	二零零六年五月
2006年中國機械500強榮譽證書	中國機械工業企業管理協會 世界企業實驗室 機械工業經濟管理研究院 世界經理人周刊 國家機械網	深圳領威	二零零六年七月

業 務


產品獎項

獎項／榮譽	產品／技術	頒獎機關	獲獎之 附屬公司	獲獎年份
2001年度國家重點新產品	DCC630M鎂合金壓鑄機	中華人民共和國國家經濟貿易委員會	力勁(深圳)	二零零一年五月
2001年度國家重點新產品	DC160M鎂合金壓鑄機	中華人民共和國國家經濟貿易委員會	力勁(深圳)	二零零一年五月
國家級火炬計劃項目證書	鎂合金壓鑄機	科學技術部火炬高技術產業開發中心	力勁(深圳)	二零零一年九月
2002年廣東省優秀新產品三等獎	PT130注塑機	廣東省經濟貿易委員會 廣東省優秀新產品評審委員會	力勁(中山)	二零零二年
「鎂合金開發應用及產業化項目」列入國家十五科技攻關計劃	鎂合金壓鑄機	中國人民共和國科學技術部	力勁(深圳)	二零零二年
上海市高新技術成果轉化項目百佳	DCC280、DCC400及DCC800冷室壓鑄機	上海市高新技術成果轉化服務中心	上海一達	二零零三年
國家級火炬計劃項目證書	PT130注塑機	科學技術部火炬高技術產業開發中心	力勁(中山)	二零零三年四月
科學技術成果監定證書	PT 650H注塑機	中山市科學技術局	力勁(中山) 深圳領威	二零零三年十一月

業 務

獎項／榮譽	產品／技術	頒獎機關	獲獎之 附屬公司	獲獎年份
深圳市科學技術 進步獎一等獎	DCC630M鎂合金 冷室壓鑄機	深圳市人民政府	力勁(深圳)	二零零三年 十二月
廣東省科學技術 二等獎	DCC630M鎂合金 冷室壓鑄機	廣東省人民政府	力勁(深圳)	二零零四年 五月
中山市科學技術進步 一等獎	PT650H注塑機	中山市人民政府	深圳領威	二零零四年 六月
國家重點新產品	DCC 280、DCC 400、 DCC 800冷室 壓鑄機	中華人民共和國科學 技術部 中華人民共和國 商務部 國家質量監督檢驗檢 疫總局 國家環境保護總局	上海一達	二零零四年 七月
上海名牌產品	LK品牌冷室壓鑄機	上海市名牌產品推薦 委員會	上海一達	二零零四年 十二月
廣東省名牌產品	LK品牌壓鑄機	廣東省質量技術 監督局	力勁(深圳)	二零零五年 九月
廣東省名牌產品	LK品牌注塑機	廣東省質量技術 監督局	力勁(中山)	二零零五年 九月
裝配水平提升獎	鎂合金冷熱室專用 壓鑄機研究及應用	中國有色金屬工業協 會鎂業分會	深圳領威	二零零五年 十月
2005年國家免檢產品 和廣東省名牌產品	LK品牌注塑機	中山市東升鎮人民 政府經濟貿易 辦公室	力勁(中山)	二零零六年 三月

知識產權

於最後可行日期，本集團已申請合共八個商標，其中七個申請已獲批准（當中五個於中國及兩個於香港），另一個申請正在處理。本集團主要使用  商標，以推廣及銷售其產品。本集團亦就其產品於中國註冊34項專利與軟件版權，並已為其產品申請2項專利，該等專利主要與本集團產品之模組設計及所應用軟件有關。所有商標及專利之詳情載於本售股章程附錄五「知識產權」一段。

為保障其知識產權，本集團規定其技術員工與本集團訂立保密協議，協定不會於離開本集團後一段時間披露本集團任何資料。董事確認，截至最後可行日期，彼等並無接獲任何第三方宣稱本集團於香港、中國、美國、新加坡、台灣或加拿大侵犯其知識產權之任何投訴或反對或索償。

保險

本集團已主要就包括壓鑄機及注塑機、傢具、配件、存貨及汽車等若干固定資產所引起的公眾及產品責任、業務干擾、財產損毀或損失以及就（其中包括）醫療及工傷等僱用事宜作出投保。本集團亦就位於香港之兩項物業作出投保。董事認為，本集團之保險責任範圍足以遵照各適用法例及規例進行其業務及日常運作。

環保

本集團已推行多項控制廠房所排放廢料及污水之環保措施，包括(i)於興建或擴充生產設施前委聘專業環保專家評估對環境污染之潛在影響以及於興建階段設計環保設施；(ii)安裝如太陽能加熱系統、污水處理設施及抑制噪音系統；及(iii)有關中國當局檢查本集團之污水處理設施及所排放污水之污染程度。截至二零零六年三月三十一日止三個年度各年，本集團所進行有關上述環保措施之主要項目分別約為人民幣34,000元（約相當於33,000港元）、人民幣490,000元（約相當於480,000港元）及人民幣1,390,000元（約相當於1,363,000港元）。本集團中國法律顧問表示，本集團已就中國適用國家及市政環保法例及規例取得所有所需證書、許可證及牌照。

本公司中國法律顧問指出，本集團於中國之業務須受（其中包括）下列環保法例及規例所規限：(i)中華人民共和國環境保護法；(ii)中華人民共和國環境影響評價法；(iii)國務院關於環境保護若干問題的決定（國發[1996] 31號）；及(iv)關於加大污水處理費的徵收力度建立城市污水排放和集中處理良性運行機制的通知。

業 務

根據本公司中國法律顧問之法律意見，董事確認，於業績記錄期間內，本集團完全遵守適用環保法例及規例，且並無違反有關中國環保法例及規例。

本公司中國法律顧問進一步指出，本集團透過設立新生產設施以擴充業務時必須採納及實施環保措施，當中所遵守法規包括(i)建設項目環境保護管理條例；(ii)建設項目竣工環境保護驗收管理辦法；及(iii)建設項目環境保護分類管理目錄，以遵守有關環保之監管規定。根據建設項目環境保護管理條例，本集團須透過編製環境影響評估報告並取得批文及許可證，才可展開建設工程，並須於完成工程時自有關中國機關取得工程竣工之驗收證書。

由於其運作不會對環境構成重大污染，且日後嚴重環境污染之潛在風險並不大，故本公司目前並無任何計劃專注於日後環保之潛在風險。

法律訴訟

於最後可行日期，本集團涉及約14宗法律訴訟，主要涉及合約及個人損傷索償。董事認為，除本售股章程附錄一所載會計師報告附註28(b)所披露兩項訴訟外，其他訴訟並不重大，且並無對本集團業務或財務狀況構成任何重大不利影響。倘本集團其後於全部14宗未完結訴訟均被判敗訴，本集團應付之賠償總額（不包括本集團因其他訴訟人產生而本集團應付之法律費用（倘適用））估計不多於5,500,000港元。

誠如本售股章程附錄一所載會計師報告附註28(b)(ii)所提及，一名個別人士就於二零零五年十二月發生之交通意外之賠償向本集團一家成員公司提出訴訟，因肇事汽車由該成員公司所擁有。法院頒令須向原告人支付約1,531,000港元賠償，其中約329,000港元已由有關本集團成員公司支付。董事經聽取法律意見後認為，有關成員公司應可就該判決成功上訴，而該成員公司已於二零零六年五月二十二日提出上訴。本集團並無就可能最終由附屬公司支付之賠償於財務報表作出撥備。於最後可行日期，上訴有待審訊。倘有關成員公司被判敗訴，則本集團或須承擔及支付全數賠償金額及相關法律費用。

競爭

壓鑄機

壓鑄機業務乃本集團主要收益來源。目前，本集團為中國業內其中一家主要壓鑄機製造商。於二零零五年曆年，本集團售出約1,500台壓鑄機，佔於中國出售之壓鑄機總數約44%。董事將中國壓鑄機市場大概分為兩個市場部分，以評估本集團之競爭力：

- 進口機市場： 主要競爭對手為海外機器公司，如瑞士、意大利、日本及德國等地之製造商。
- 國內機市場： 主要競爭對手為國內機器製造公司及若干香港製造商。

就進口機市場而言，儘管競爭對手主要為已具規模的海外製造商，彼等於壓鑄機製造方面備有先進技術且經營歷史久遠，董事相信，本集團較此等海外製造商擁有價格及服務優勢。本集團憑藉多年經驗及技術知識，加上透過批量生產達至更有效地控制生產成本，董事相信本集團能以低於海外製造商之成本，生產與該等高檔次海外製造商質素相若之機器產品。海外製造商一般須承擔較高生產成本及進口至中國之12%關稅。除批量生產帶來之較低生產成本優勢外，由於機器因長期於高溫環境下運作而須定期維修及保養，故維修及保養服務亦備受客戶關注。因此，憑藉本集團於中國之廣闊服務網絡，本集團可迅速地向其客戶提供優質售後服務以及維修及保養服務，而其海外競爭對手進口機器至中國，或會難以提供及時之機器維修服務及難以發揮成本效益作用，此亦成為本集團之優勢。

就國內機市場而言，主要競爭對手為生產規模相對較大之國內製造商。隨著本集團之設施持續擴充以及本集團之研究及開發能力加強，本集團之產能大大提高，以迎合國內機器市場的需求增加及對大型機器之需求上升。基於本集團之優質產品及服務，董事相信，本集團擁有之競爭優勢及機會會使本集團在國內機器市場取得更多市場份額。

憑藉於壓鑄機行內之逾20年經營歷史，董事相信，本集團於經營規模、產能、科技、專業技能、品質控制及所提供的服務各方面均已建立相當穩固基礎。因此，董事相信，本集團可於壓鑄機市場取得良好的競爭優勢。

注塑機

至於注塑機業務方面，儘管本集團進軍該行業之時間相對短淺，董事相信，憑藉本集團具備設計、質量、服務以及擁有專業技術等優勢，本集團能不斷開拓市場。

與壓鑄機之市場分類相似，董事將中國注塑機市場大概分為兩個市場部分，以評估本集團之競爭力：

- 進口機市場： 主要競爭對手為海外製造公司，如德國及日本等地之製造商
- 國內機市場： 主要競爭對手為中國本地機器製造公司以及若干香港及台灣製造公司

就進口機市場而言，董事相信，主要競爭對手為海外製造公司，如德國及日本等地之製造公司。進口機主要為鎖模力大、高速、精密度高及高度自動化之產品。為取得競爭優勢，本集團致力研究及開發更先進產品，並正開發鎖模力分別達4,500噸及2,200噸之冷室壓鑄機及注塑機。董事相信，憑藉本集團之設計能力、優質產品及服務以及廣闊銷售網絡，本集團正受惠於預期中中國市場對優質注塑機之殷切需求。

就國內機市場而言，主要競爭對手為中國本地機器製造公司以及若干以香港及台灣為基地的製造公司。部分此等競爭對手之營運規模較本集團大。董事相信，憑藉其致力於研究及開發之決心、其向客戶提供整體解決方案之能力及其不斷擴充之產能，本集團可於國內機市場取得更大市場份額。

內部監控措施

內部審核

本集團已於二零零五年一月成立內部審核部門，於二零零六年八月三十一日僱有六名員工。六名員工於中國擁有不同會計資格，其中兩名為非執業註冊會計師，一名則為非執業註冊稅務師。內部審核部門主要負責就本公司中國附屬公司編製之管理賬目進行內部審核。內部審核部門之職能及職責其中包括制訂審核計劃、審閱每月管理賬目、籌備及進行審核工作、編製每月及季度審核概要報告以及出席審核委員會會議。

審核計劃

於每年年初，內部審核部門制訂內部審核計劃，有關計劃涵蓋（其中包括）(i)各中國附屬公司之審核時間表；(ii)審核範圍及涵蓋期間；及(iii)就每項審核工作所委派之審核員。落實審核計劃後，內部審核部門會向審核委員會呈交計劃以供審閱。

審閱每月管理賬目

於每月月初，內部審核部門將從各中國附屬公司收取管理賬目及有關從屬附表。審核員審閱該月份之管理賬目及有關從屬附表，以確保知悉任何不尋常情況發生，並（倘適用）得以修正及實施改善措施。

籌備審核工作

一般而言，審核員須於審核工作日期前一星期審閱有關附屬公司於審核涵蓋期間之管理賬目及有關從屬附表。此外，審核員將向有關附屬公司寄發通知，並要求提供協助。

進行審核工作

審核員須根據內部審計工作手冊進行審核工作，有關工作包括但不限於審閱涵蓋期間之收據、發票、銀行月結單、銀行往來對賬單、存貨盤點報告、管理賬目之有關從屬附表及相關稅務文件等所有所需文件。此外，審核員會跟進於前次審核所發現但未解決或處理的問題，以確保以往所提出的建議及改善措施已落實執行。

完成審核後，審核員將與總經理及有關部門員工會面，商討調查結果及相關建議／改善措施。審核員其後將準備會議記錄及審核報告以供內部審核部門主管簽署。最終報告將呈交管理層審閱。

就內部審核部門於業績記錄期間發現之不尋常情況而言，該等不尋常情況主要因員工偶爾大意或疏忽所致，如(i)未能即時就薪金計算表的變動而進行賬目調整；(ii)使用收據而非正式發票作憑據；及(iii)就有關附屬公司總經理出差回來後並未及時為在出差期間口頭批准之雜項開支現金墊款補回簽署的手續。內部審核部門發現之上述所有不尋常情況均為獨立事件，性質相對並不重大，並已於知悉後即時修正。為避免上述事件於日後發生，有關會計員將緊密監察有關薪金之會計入賬項目，並將僅接納正式發票作開支記錄之用，而現金墊款之所有批准必須經有關總經理書面批准。

編製每月及季度審核概要報告

內部審核部門須向審核委員會成員呈交每月審核概要報告以供審閱，並於季度審核委員會會議呈交季度審核概要報告以供審批。

出席審核委員會會議

內部審核部門主管須出席審核委員會會議，並就內部審核部門在季度內進行之工作及調查結果向審核委員會成員報告。內部審核部門須將審核委員會之建議納入為該部門工作程序內。

倘內部審核部門發現有任何不尋常情況，彼等將向本公司審核委員會報告，並視乎不尋常情況之性質提出相應預防措施之建議。董事認為，內部審核部門亦可識別可能因任何第三方對中國營運附屬公司之管理層發揮影響力或控制權而產生之任何財務不尋常情況。

有關中國稅務合規之內部監控

董事認為，由於中國稅務規則及規例之性質複雜，為確保本集團於中國之業務遵守適用規則及規例，除尚未展開業務之力勁（深圳銷售）外，本集團各中國附屬公司已自二零零五年一月起按董事指示按年委聘中國執業稅務師（「稅務顧問」），就中國稅務事宜分別向各中國附屬公司提供稅務意見，惟力勁科技（寧波）因其於二零零五年並未展開任何業務故於二零零六年一月方委聘稅務顧問。稅務顧問之工作範圍包括提供中國最新稅務政策之資料、就稅務規劃提供意見及就稅務相關事宜之解決方案提供建議。

除上述工作範圍外，本集團各中國附屬公司，惟於二零零五年尚未展開任何業務之力勁（深圳銷售）及力勁科技（寧波）除外，亦委聘稅務顧問為彼等進行二零零五年度稅務審核（「二零零五年度報告」），有關報告已呈交審核委員會。審核委員會已接獲二零零五年度報告，其並無任何意見。該等稅務審核工作將每年對本集團各營運附屬公司進行。

內部監控檢討

本公司已委任獨立執業會計師行均富會計師行審查本集團內部監控，包括企業管治及有關本集團財務結算及編製報表、銷售、採購、存貨、稅務、固定資產、現金管理、融資及借貸等流程。此外，本公司有意於上市後繼續聘任均富會計師行為本集團持續內部監控顧問。均富會計師行將制定一套內部監控計劃，當中包括於財政年度內進行多項個別內部監控檢討。一般而言，有關計劃將全年進行。均富會計師行將與管理人員及內部審核部門緊密合作，並向審核委員會報告。委任均富會計師行能促使本集團成員公司嚴守內部監控程序，避免因任何第三方對本集團管理層發揮不適當影響力或控制權而偏離正常內部監控程序之可能性。

董事認為，內部審核部門之職責及委任外聘專業人士審閱本集團內部監控程序將進一步加強本集團成員公司日常運作之檢查及監管制度。此外，董事認為，採納內部監控措施將提升審核委員會對本集團財務事宜之整體警覺性，從而避免出現因第三方影響本集團管理層而引至之任何不尋常情況（如有）發生之可能性，該等內部監控措施屬恰當及足夠。

不競爭承諾

劉先生為控股股東Girgio之其中一位實益擁有人。張女士及彼之子女為酌情信託The Liu Family Trust之信託對象，且並無基於彼等為The Liu Family Trust之信託對象而於本公司擁有控制權及實益權益。劉先生已確認，彼目前並無參與任何直接或間接與本集團業務競爭或可能競爭之業務。根據由（其中包括）劉先生於二零零六年九月二十三日簽訂有關佳誠之股份交換契據限制契約，於本公司在聯交所上市以及彼與彼之聯繫人士個別或共同持有已發行股份30%或以上，或根據上市規則被視為本公司控股股東之任何時間，或股份於聯交所上市日期起計兩年期間（以最長時間為準）劉先生無條件承諾他不會：

- (i) 對任何就彼所知悉現時或於契據日期前過去十二個月期間為本集團任何成員公司之顧客、客戶或僱員或慣常與本集團任何成員公司進行買賣之人士直接或間接誘使、干預、聘用或試圖誘使疏離本集團任何成員公司以與本集團競爭；或
- (ii) 直接或間接進行或從事或涉及本集團現有主要業務（即設計、開發、製造及／或銷售壓鑄機及／或注塑機業務）或於此等業務擁有權益；或
- (iii) 除先前已向本公司書面披露之該等名稱／營運模式外，於任何時間，不論任何原因，使用本集團任何成員公司之名稱或營運模式或代表彼本身使用或繼續使用名稱或營運模式或與本集團任何成員公司或其業務有關連。

Girgio及張女士已透過同一股份交換契據作出類似承諾。

張女士之兒子劉卓銘先生及Fullwit分別各自根據另一契據作出類似承諾。

劉先生及／或Girgio擁有或控制之公司（本集團成員公司除外）之業務主要為投資控股及主要生產汽車合金車輪，而合金輪轂乃由壓鑄機生產。此等合金輪轂僅用於汽車，客戶大部分為汽車製造商或車主。反之，本集團製造之主要產品之一壓鑄機大部分售予使用壓鑄機生產其他產品、部件或元件之製造商或壓鑄機貿易商。由於本集團之產品及

業 務

產品功能以及客戶與劉先生及／或Girgio擁有或控制之私人公司不同，董事認為，該等公司不會直接或間接與本集團構成競爭。

除本集團業務外，概無董事於直接或間接與本集團業務競爭或可能競爭之任何業務中擁有權益。

Fullwit、Girgio、劉先生、張女士及劉卓銘先生各自根據每份契據為本公司之利益作出承諾，促使向本公司提供所有執行上述承諾之所需資料。各有關人士進一步為本公司之利益作出承諾，於本公司年報作出聲明，確認彼及彼之聯屬人士遵守每份契據之不競爭承諾條款。本公司將於其年報披露如何遵守每份契據之承諾及如何根據上市規則附錄23所界定企業管治報告之自願披露原則執行。

獨立非執行董事須最少每年檢討各有關人士於彼等之現有或日後競爭業務及本公司遵守不競爭承諾方面的守章情況，並將透過本公司年報或公布向公眾人士披露有關檢討結果。