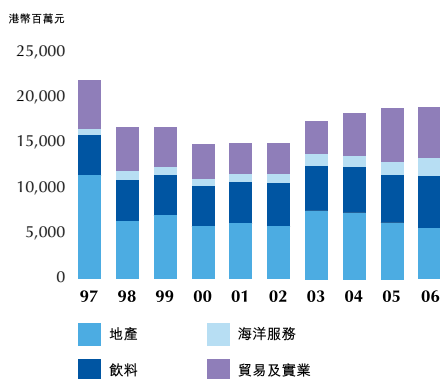
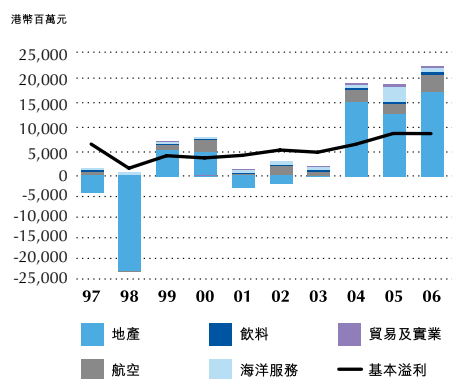


十年財務概要

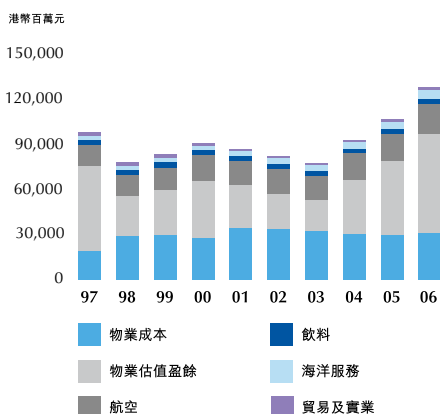
營業總額



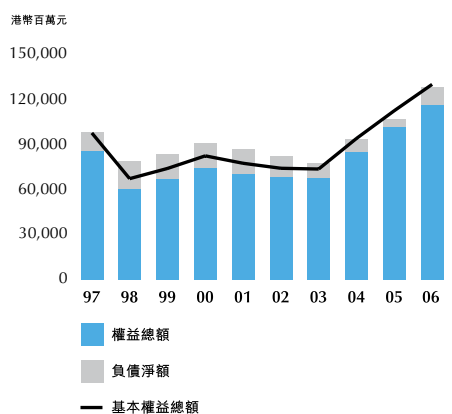
公司股東應佔溢利



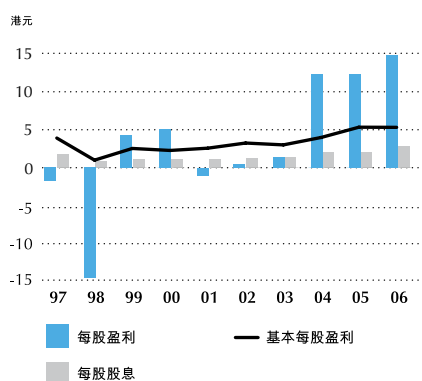
所用資產淨值



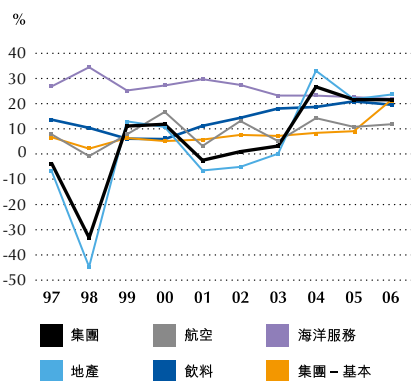
權益總額及負債淨額



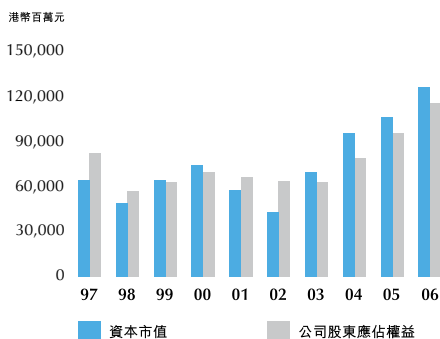
'A'股每股盈利及每股股息



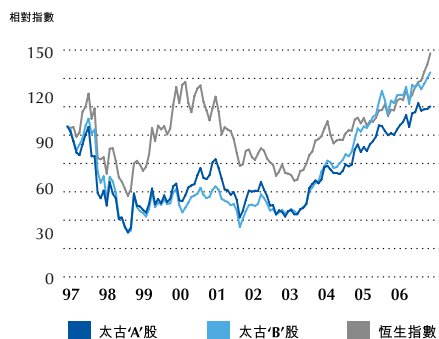
平均權益回報*



年底結算的公司股東應佔權益及資本市值



太古公司相對恆指的股價



	1997	1998	1999	2000	2001	2002	2003	2004	2005	2006
	港幣百萬元	港幣百萬元	港幣百萬元	港幣百萬元	港幣百萬元	港幣百萬元	港幣百萬元	港幣百萬元	港幣百萬元	港幣百萬元
損益賬										
營業總額										
地產	11,449	6,363	7,024	5,787	6,163	5,798	7,539	7,306	6,197	5,595
飲料	4,381	4,552	4,450	4,439	4,513	4,787	4,955	4,978	5,187	5,750
海洋服務	730	970	809	843	893	991	1,216	1,297	1,492	1,997
貿易及實業	5,385	4,851	4,420	3,816	3,453	3,442	3,637	4,704	6,036	5,554
總辦事處	26	28	21	21	29	28	40	39	25	215
	21,971	16,764	16,724	14,906	15,051	15,046	17,387	18,324	18,937	19,111
公司股東應佔溢利										
地產	(4,364)	(23,137)	5,341	4,881	(2,956)	(2,129)	68	15,097	12,684	16,983
航空	1,004	(106)	1,040	2,510	520	2,128	843	2,393	1,928	3,605
飲料	323	266	164	153	235	276	363	385	474	480
海洋服務	450	626	467	505	617	658	646	741	3,035	834
貿易及實業	13	(198)	92	(84)	130	4	228	388	520	444
總辦事處	(309)	(413)	(475)	(187)	(193)	(300)	(132)	(186)	116	220
	(2,883)	(22,962)	6,629	7,778	(1,647)	637	2,016	18,818	18,757	22,566
本年度中期及末期股息	2,756	1,304	1,707	1,738	1,738	1,996	2,052	3,062	3,154	4,333
購回股份	1,833	-	-	-	-	540	60	-	-	-
保留溢利減購回股份	(7,472)	(24,266)	4,922	6,040	(3,385)	(1,899)	(96)	15,756	15,603	18,233
資產負債表										
所用資產淨值										
地產 — 成本及營運資金	18,602	28,550	29,346	27,272	33,932	33,380	32,114	30,041	29,609	30,558
— 估值盈餘	56,826	26,956	30,110	38,141	28,510	23,011	20,217	36,004	48,483	65,694
航空	13,496	13,381	14,323	16,740	15,898	16,565	16,260	17,304	18,431	19,941
飲料	3,630	3,723	3,838	3,509	3,369	3,479	3,111	2,936	2,930	3,201
海洋服務	2,244	2,569	2,962	2,752	2,899	3,814	4,335	4,772	5,061	6,026
貿易及實業	2,712	2,283	1,994	1,849	1,767	1,379	1,042	1,363	1,540	1,715
總辦事處	168	540	637	87	102	27	283	410	166	(114)
	97,678	78,002	83,210	90,350	86,477	81,655	77,362	92,830	106,220	127,021
資金來源										
公司股東應佔權益	81,864	56,649	62,473	68,923	65,507	62,983	62,440	78,625	94,843	114,481
少數股東權益	3,309	3,494	3,972	4,691	4,291	4,537	4,806	5,943	5,929	610
短期(盈餘)/籌資	(2,116)	4,677	3,192	1,687	2,489	4,222	4,207	1,053	(611)	(340)
長期籌資	14,621	13,182	13,573	15,049	14,190	9,913	5,909	7,209	6,059	12,270
	97,678	78,002	83,210	90,350	86,477	81,655	77,362	92,830	106,220	127,021
	港元	港元	港元	港元	港元	港元	港元	港元	港元	港元
'A'股										
每股盈利/(虧損)	(1.83)	(14.75)	4.27	5.02	(1.06)	0.41	1.32	12.29	12.25	14.74
每股股息	1.77	0.84	1.10	1.12	1.12	1.30	1.34	2.00	2.06	2.83
每股股東應佔權益	52.75	36.50	40.25	44.41	42.20	41.09	40.79	51.35	61.95	74.78
'B'股										
每股盈利/(虧損)	(0.37)	(2.95)	0.85	1.00	(0.21)	0.08	0.26	2.46	2.45	2.95
每股股息	0.35	0.17	0.22	0.22	0.22	0.26	0.27	0.40	0.41	0.57
每股股東應佔權益	10.55	7.30	8.05	8.88	8.44	8.22	8.16	10.27	12.39	14.96
比率										
平均公司股東應佔權益回報	-3.38%	-33.16%	11.13%	11.84%	-2.45%	0.99%	3.21%	26.68%	21.63%	21.56%
平均公司股東應佔權益回報(原始成本)	18.32%	4.62%	11.15%	9.53%	10.17%	11.76%	10.30%	12.80%	15.64%	14.23%
資本淨負債比率	14.68%	29.69%	25.23%	22.73%	23.90%	20.93%	15.04%	9.77%	5.41%	10.37%
利息倍數	(22.96)	(85.69)	14.87	22.28	(4.57)	(1.96)	4.45	21.72	34.09	46.65
股息倍數	(1.05)	(17.61)	3.88	4.48	(0.95)	0.32	0.98	6.15	5.95	5.21
基本										
溢利(港幣百萬元)	6,591	1,701	4,235	3,792	4,307	5,389	4,942	6,538	8,742	8,716
公司股東應佔權益(港幣百萬元)	93,641	63,333	69,541	76,985	72,540	68,957	68,107	87,020	105,300	128,563
平均公司股東應佔權益回報	6.73%	2.17%	6.37%	5.18%	5.76%	7.62%	7.21%	8.43%	9.09%	7.45%
每股'A'股盈利(港元)	4.19	1.09	2.73	2.45	2.77	3.49	3.23	4.27	5.71	5.69
每股'B'股盈利(港元)	0.84	0.22	0.55	0.49	0.55	0.70	0.65	0.85	1.14	1.14
'A'股股東每股應佔權益(港元)	60.34	40.81	44.81	49.60	46.74	44.98	44.50	56.84	68.77	83.97
'B'股股東每股應佔權益(港元)	12.07	8.16	8.96	9.92	9.35	9.00	8.90	11.37	13.75	16.79
資本淨負債比率	12.88%	26.72%	22.78%	20.43%	21.66%	19.18%	13.82%	8.84%	4.87%	9.24%
利息倍數	54.84	8.09	7.62	8.23	8.30	7.63	9.47	5.34	12.82	13.44
股息倍數	2.39	1.30	2.48	2.18	2.48	2.70	2.41	2.14	2.77	2.01

附註：

1. 所有年份乃按照集團現有會計政策及披露顯示，因此二零零五年之前的年份或與原來所呈列的不同。
2. 二零零四年至二零零六年公司股東應佔權益及其按部門回報，載於第44頁及第45頁的財政評述 — 投資評估及業績評述。
3. 基本溢利及權益的論述，載於第38頁。