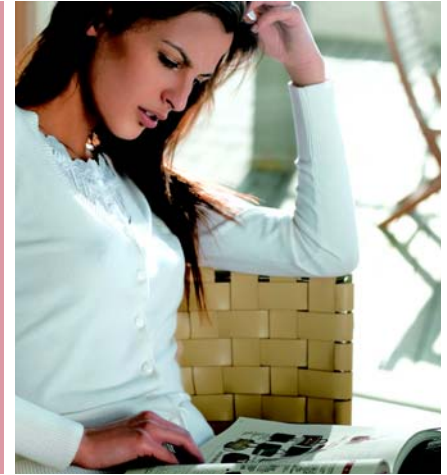
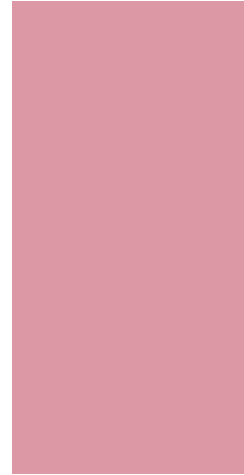


管理層討論 及分析

二零零六年的收入為港幣2億8千7百萬元，較二零零五年的收入港幣2億5千9百萬元，增加11%。

二零零六年未扣除利息前經營虧損從二零零五年的港幣80萬輕微減少至港幣60萬元。由於利息支出上升，股東應佔虧損從去年港幣400萬元上升至今年的港幣660萬元。



管理層討論及分析

業務回顧

中華人民共和國（「中國」）收入錄得55%上升。集團今年收購「城市儷人」品牌，其業務從二零零六年七月一日開始并入集團業務中。Theme 品牌業務則比去年上升13%。

受社會環境不穩定因素影響，台灣錄得港幣740萬元虧損，較大的折扣銷售引致台灣毛利率下降。

各地區之經營盈虧如下：

| | 收入 | | 貢獻 | |
|------------|---------------|---------------|---------------|---------------|
| | 二零零六年 港幣千元 | 二零零五年 港幣千元 | 二零零六年 港幣千元 | 二零零五年 港幣千元 |
| 時裝零售、批發及製造 | | | | |
| 中國 | 126,495 | 81,422 | 10,988 | (190) |
| 台灣 | 124,382 | 127,758 | (7,390) | 4,560 |
| 香港 | 16,139 | 18,138 | (1,902) | (2,634) |
| 東南亞 | 11,121 | 10,388 | 492 | 1,125 |
| | 278,137 | 237,706 | 2,188 | 2,861 |
| 其他 | 8,970 | 20,834 | (2,786) | (3,645) |
| 合計 | 287,107 | 258,540 | (598) | (784) |

管理層討論及分析

銷售及分銷費用上升17%，主要因為期內零售銷售上升13%（二零零六年：港幣261,398,000元；二零零五年：港幣230,791,000元）及租金費用增加。

行政費用上升20%，主要因為併入「城市儷人」業務，市場推廣費、培訓費及東莞廠房擴大及產能提升所引致。

流動資金及財政資源

於二零零六年十二月三十一日，應付母公司Navigation Limited之累計貸款額為港幣4,900萬元。

於結算日，集團共有約港幣6,180萬元之銀行融資，其中港幣5,950萬元貸款由本公司最終控股公司達利國際集團有限公司之子公司作為擔保人。

集團的應收賬項主要以港元、人民幣及新台幣為貨幣單位，銀行貸款則以人民幣及港元為貨幣單位。本集團認為其所承受的外匯風險甚微。

利息支出上升65%主要因為增加了兩筆項目貸款用作收購城市儷人業務及收購一項物業用作集團總部，再加上香港及中國的利率上升。

於二零零六年十二月三十一日，流動比率為1.68。在現有所持資金及銀行融資下，本集團有足夠流動資金應付營運所需。

管理層討論及分析

人力資源

於二零零六年十二月三十一日，本集團之僱員（包括工廠工人）總數約為2,000人。集團除了向僱員提供合理的薪酬待遇外，亦會按本集團業績向被挑選的僱員授予購股權，集團年內並無授出購股權予僱員。

一般資料

於結算日，本集團並無任何重大或然負債。年內，集團資本開支為收購寫字樓物業港幣4,600萬。除上述外，並無其他重大資本開支。本公司管理層正積極執行有關控制銷售費用的措施和繼續拓展加盟業務，籍以改善現行業績。

