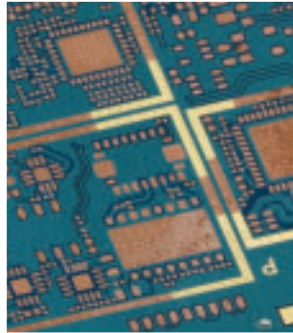
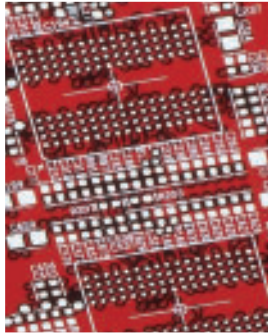
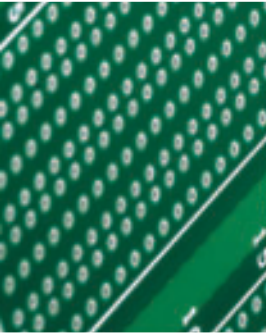




# Meadville Holdings Limited 美維控股有限公司

(於開曼群島註冊成立的有限公司)  
股份代號：3313



中 期 業 績 報 告

2 0 0 7

## 目錄

公司資料	2
主席報告書	3
管理層討論及分析	7
中期財務資料的審閱報告	11
簡明綜合中期損益賬	12
簡明綜合中期資產負債表	13
簡明綜合中期現金流量表	15
簡明綜合權益變動表	16
簡明綜合中期財務資料附註	17
企業管治及其他資料	35

## 公司資料

### 董事會

#### 執行董事

唐翔千先生 (榮譽創辦主席)  
唐慶年先生 (執行主席兼集團董事總經理)  
鍾泰強先生 (行政總裁)  
唐英敏女士 (財務總裁)

#### 獨立非執行董事

Lee, Eugene 先生  
梁君彥先生  
李家祥博士

### 審核委員會

Lee, Eugene 先生 (主席)  
梁君彥先生  
李家祥博士

### 薪酬委員會

李家祥博士 (主席)  
Lee, Eugene 先生  
梁君彥先生  
鍾泰強先生  
唐英敏女士

### 提名委員會

梁君彥先生 (主席)  
李家祥博士  
Lee, Eugene 先生  
鍾泰強先生  
唐英敏女士

### 執行委員會

唐慶年先生 (主席)  
唐翔千先生  
鍾泰強先生  
唐英敏女士

### 授權代表

鍾泰強先生  
唐英敏女士  
吳世儀女士

### 公司秘書

吳世儀女士

### 合資格會計師

蔡莉莉女士  
朱雪華女士  
林麗璇女士

### 法律顧問

胡關李羅律師行

### 合規顧問

香港上海滙豐銀行有限公司

### 核數師

羅兵咸永道會計師事務所  
執業會計師  
香港中環  
太子大廈 22樓

### 主要往來銀行

香港上海滙豐銀行有限公司  
中國建設銀行

### 主要股份登記及過戶處

Appleby Corporate Services (Cayman)  
Limited  
P.O. Box 1350 GT  
Clifton House, 75 Fort Street  
George Town, Grand Cayman  
Cayman Islands

### 香港股份登記及過戶分處

卓佳證券登記有限公司  
香港灣仔  
皇后大道東 28號  
金鐘匯中心 26樓

### 註冊辦事處

P.O. Box 1350 GT  
Clifton House, 75 Fort Street  
George Town, Grand Cayman  
Cayman Islands

### 總辦事處及主要營業地點

香港  
新界大埔  
大埔工業邨  
大順街 4號

### 網址

[www.meadvillegroup.com](http://www.meadvillegroup.com)

### 股份代號

3313

## 主席報告書

本人欣然向閣下提呈自本公司股份於二零零七年二月二日在香港聯合交易所有限公司上市（「上市」）後，本集團的首份中期業績報告。本集團的財政狀況於年內持續改善，集團不斷壯大，帶動本公司取得驕人增長的業績。

在中國經濟的蓬勃增長繼續成為全球焦點的情況下，加上集團的鞏固市場地位、強大的實力與產能以及與客戶深厚的關係讓集團得以在中國持續發展的環境中受惠。憑著本集團專注於技術發展，加上我們對中國市場的豐富經驗，讓集團持續擴充業務，滿足本地與國際市場對高增值印刷線路板日趨殷切的需求。

### 業務回顧

於二零零七年上半年，本集團著力發展較高技術的印刷線路板類別，其市況依然看俏。此類別的印刷線路板廣泛應用於電訊基建（譬如網絡產品、基站及背板）、電腦系統（譬如系統伺服器）以及較高檔次的遊戲主機。然而，用於電腦主機板、較低檔次消費者產品以及手機的印刷線路板類別則依然面對周期性的需求。

中國的經濟增長以及國內不斷投資於基建項目（譬如TD-SCDMA網絡的測試）皆為高層數印刷線路板帶來更多需求。

憑藉集團於中國的穩固地位以及與國內客戶的悠久合作關係，本集團於中國市場的印刷線路板及覆銅面板銷售由二零零六年首六個月佔總銷售的60.9%，升至佔本集團二零零七年首六個月佔本集團總銷售的65.0%。

此外，集團於二零零六年獲得多個跨國電訊原設備製造商認證資格，並喜見此等客戶將於期內帶來強勁的新訂單。

由於上述各項利好因素，本集團二零零七年上半年的印刷線路板銷售較二零零六年同期增長42.7%，而電訊界別的銷售（主要需要高層數及高密度互連印刷線路板）則由二零零六年上半年佔本集團印刷線路板銷售的48.8%，增長至佔本集團二零零七年上半年印刷線路板銷售的58.7%。

本集團印刷線路板於回顧期內的銷售增長，更超越中國以至全球於二零零七年相比二零零六年對印刷線路板的需求增長。根據印刷線路板行業分析機構N.T. Information Limited的預測，中國以至全球於二零零七年對印刷線路板的需求增長將分別達到約142億美元及512億美元，較二零零六年分別增長17.3%及8.8%。

本集團的半固化片及覆銅面板於二零零七年上半年的合計銷售亦較二零零六年上半年錄得49.7%的增長，而向外界人士作出的半固化片及覆銅面板銷售亦較二零零六年上半年錄得37.0%的增長，與印刷線路板銷售的增長同步。



## 主席報告書(續)

營業額錄得顯著增長，全因本集團不斷致力擴充傳統印刷線路板及高密度互連印刷線路板以及半固化片及覆銅面板的產能。

於二零零七年六月三十日，本集團按年度比率計算的產能如下：傳統印刷線路板(包括快速接單交貨)為14,900,000平方呎；高密度互連印刷線路板為5,300,000平方呎；集成電路基板為800,000平方呎，而覆銅面板為40,000,000平方呎，分別較本集團於二零零六年六月三十日按年度比率計算的產能增長26.3%、29.3%、142.9%及7.6%。

除於本年度的農曆新年假期停工一星期外，本集團於截至二零零七年首六個月已悉數使用一切擴充後的產能。

因此，傳統印刷線路板、高密度互連印刷線路板、集成電路基板及快速接單交貨印刷線路板於二零零七年首六個月的銷售分別達到1,241,000,000港元、467,000,000港元、66,000,000港元及35,000,000港元，分別較二零零六年同期增長40.0%、38.4%、75.8%及357.9%。

配合本集團的技術重點，回顧期內的平均層數由二零零六年首六個月的7.33層增至二零零七年同期的7.42層。整體平均售價亦由二零零六年首六個月的每平方呎22.4美元升至二零零七年同期的每平方呎24.4美元。

雖然二零零七年第二季原材料漲價，本集團於回顧期內的毛利及毛利率仍能較去年同期的309,000,000港元及22.1%，增長達到刷新高的449,000,000港元及22.6%。

誠如在上市階段於本集團招股章程中披露，本集團各類職級的僱員及一名顧問獲授合共134,800,000股股份(「股份獎勵」)，以酬謝他們一直以來的忠誠效力及寶貴貢獻。根據香港財務報告準則，於截至二零零七年至二零一一年十二月三十一日止財政年度的本集團損益賬將就股份獎勵錄得合共303,000,000港元的非現金僱員開支，當中246,000,000港元已於二零零七年上半年的損益賬中支銷。然而，由於這項支出的相應數額，已於本集團的僱員以股份為基準的報酬儲備賬當中相應增加，因此，此項股份獎勵支出對本集團的資產淨值並無影響。

本集團的溢利及溢利率在扣除246,000,000港元股份獎勵開支後，達至49,000,000港元及佔本集團於二零零七年首六個月營業額的2.5%。若不計及此筆非現金及非營運的股份獎勵開支，本集團截至二零零七年六月三十日止六個月的溢利及溢利率將分別達到295,000,000港元及14.8%，較二零零六年首六個月的187,000,000港元及13.4%增長57.8%及10.4%。上述二零零六年上半年的溢利及溢利率經已撇除廣東生益科技股份有限公司進行股改的非經常性及一次性虧損52,000,000港元。

## 主席報告書(續)

於二零零七年六月三十日，本集團的權益總額由二零零六年十二月三十一日的938,000,000港元增至2,298,000,000港元，主要是由上市所得款項淨額1,046,000,000港元及本集團於二零零七年六月三十日止首六個月的295,000,000港元溢利(不包括非現金股份獎勵相關開支)所帶動。

在上市所得款項淨額當中，334,000,000港元已在二零零七年上半年用於擴充東莞美維電路有限公司的東莞廠房的產能、於廣州成立廣州美維電子有限公司及廣州美嘉偉華電子材料有限公司(「廣州美嘉偉華」)廠房以及提升其他廠房的整體設施。其餘所得款項已存放於持牌銀行作短期計息存款。

## 前景

雖然至今仍未清楚美國次按問題對全球經濟所造成的影響，但預期中國經濟將繼續蓬勃發展，因二零零八年奧林匹克運動會方面的基建興建開支，以及中國消費者的購買力不斷提升，將繼續支持強勁的印刷線路板市場需求。

隨著TD-SCDMA網絡持續發展以及中國即將於二零零七年下半年推出3G服務，集團預期在中國的印刷線路板需求方面，高層數傳統印刷線路板及2+n+2高密度互連印刷線路板將於二零零七年下半年錄得較高增長。

憑藉集團與中國客戶的深厚及悠久關係，集團相信可進一步把握不斷擴展的商機。此外，集團於二零零六年獲得多個跨國大型原設備製造商認證資格，集團預期此等客戶可推動業務進一步增長。

為配合中國國內業務以及跨國原設備製造商方面的全球業務需求，本集團正依計劃擴充東莞美維電路有限公司的產能，務求於二零零七年第四季或之前達到每月傳統印刷線路板產能為900,000平方呎，平均層數超過7層。

成立廣州美維電子有限公司以負責生產高密度互連印刷線路板，以及廣州美嘉偉華(與Hitachi Chemical Co., Ltd.合資經營的企業所成立的一間全資擁有附屬公司)以生產高檔半固化片及覆銅面板產品的計劃亦如期進行，並且計劃於二零零七年第四季進行試產。新東莞廠房(主要生產傳統高層數印刷線路板)的地基工程亦快將展開，並且計劃於二零零八年第三季進行試產。

有見中國的印刷線路板市場份額與日俱增，以及全球印刷線路板業務持續增長，本集團計劃於二零零七年十二月三十一日達到按年度比率計算的產能如下：傳統印刷線路板為16,700,000平方呎、高密度互連印刷線路板為6,300,000平方呎、集成電路基板為1,000,000平方呎及覆銅面板為46,400,000平方呎。

## 主席報告書(續)

儘管上述各種有利因素，本集團將密切注視(i)因人民幣升值對營運成本造成的影響、(ii)因不時實施的宏觀調控對中國經濟發展帶來的影響及(iii)因美國次按問題對美國以至全球經濟造成的影響。若然該等影響使中國對高檔印刷線路板的需求下降，本集團將會因應調節集團的產能擴充計劃。

就關於股份獎勵的非現金僱員開支的餘額而言，二零零七年下半年及截至二零零八年、二零零九年、二零一零年及二零一一年止各財政年度的損益賬中將分別支銷8,600,000港元、17,200,000港元、17,200,000港元、9,900,000港元及4,400,000港元。

由於本集團直至十月的產量已經排滿，加上本集團剛在二零零七年七月取得紀錄新高的印刷線路板月銷售，我們相信，除了發生意料以外的情況(譬如美國次按問題可能造成全球經濟放緩)，本集團二零零七年下半年的業績應會仍然令人滿意。

最後，本人謹代表董事會向美維全體僱員致以深切謝意，全賴集團上下一心，才能使集團創造如斯佳績。

執行主席兼集團董事總經理  
**唐慶年**

香港，二零零七年八月十七日

## 管理層討論及分析

### 資本結構、流動資金及財務資源

截至二零零七年六月三十日止六個月，本集團利用二零零七年二月二日上市所籌得的新資金、銀行貸款及經營業務產生的現金滿足流動資金需求。本集團流動資金情況於二零零七年二月收取上市所得資金淨額共約1,046,000,000港元後有所改善。憑藉壯大後的資本結構及經營業務的現金流，本集團的流動資產淨值取得大幅改善，於二零零七年六月三十日維持在881,000,000港元的水平（於二零零六年十二月三十一日則錄得流動負債淨額908,000,000港元）。流動比率改善至1.51（二零零六年十二月三十一日：0.67），而負債比例（淨借貸總額佔總權益百分比）降至0.49（二零零六年十二月三十一日：1.67）。

截至二零零七年六月三十日止六個月，本集團已將為數334,000,000港元的部份上市所得款項用於持續擴充及提升生產設施。其餘未需即時投放於已計劃的資本開支的款項已存於持牌銀行作短期計息存款。於二零零七年六月三十日，本集團的現金及銀行結餘增至864,000,000港元（二零零六年十二月三十一日：211,000,000港元）。

於二零零七年六月三十日，本集團的總借貸（包括銀行貸款及透支）增加12.7%，達2,001,000,000港元（二零零六年十二月三十一日：1,775,000,000港元）。借貸增加主要源於支付予本集團前控股公司光膜（香港）有限公司（「光膜（香港）」）的700,000,000港元，即於上市日期前重組時向光膜（香港）購入本集團印刷線路板及覆銅面板業務的部分代價。

於二零零七年六月三十日，本集團的銀行信貸額（主要包括銀行貸款及透支）共有4,009,000,000港元，其中1,645,000,000港元尚未動用。

於二零零七年六月三十日及二零零六年十二月三十一日，本集團並無任何資產抵押。

### 資本承擔及或然負債

於二零零七年六月三十日，本集團有關購買物業、機器及設備的未履行資本承擔為855,000,000港元（二零零六年十二月三十一日：278,000,000港元）。另外，本集團就向於中國成立的若干附屬公司注入額外資本合共須承擔約343,000,000港元（二零零六年十二月三十一日：434,000,000港元）。有關資本承擔將以上市所得款項、銀行借貸及經營業務產生的內部現金流撥付。

本集團於二零零七年六月三十日並無重大或然負債。



## 管理層討論及分析 (續)

### 員工及薪酬政策

於二零零七年六月三十日，本集團合共有9,345名僱員（二零零六年十二月三十一日：7,977名）。員工人數乃為配合本集團的持續擴充產能計劃而增加。截至二零零七年六月三十日止六個月，員工成本增至516,000,000港元。不包括股份獎勵開支，則此項員工成本增加22.2%至270,000,000港元（二零零六年六月三十日：221,000,000港元）。

本集團根據僱員表現、工作經驗以及現行市場薪酬組合釐定僱員薪酬。僱員薪金維持於具競爭力水平，並會根據參考本集團及個別僱員的表現而發放花紅。

於二零零七年二月成功上市後，主要股東已經向僱員及一名顧問發放免費的獎勵股份，以感謝僱員對本集團的增長所作的貢獻及向彼等給予激勵。合共246,000,000港元的股份獎勵開支已於損益賬入賬，惟有關開支對本集團的現金流量及資產淨值並無影響。

本集團已於二零零七年一月十二日批准及採納購股權計劃，從而更長遠地激勵及獎勵對本集團成功營運作出貢獻的合資格參與者。鑑於主要股東發放的獎勵股份，目前並無急切需要按計劃授出購股權。

### 外匯波動風險及對沖

本集團主要在香港及中國大陸經營業務，面對多種貨幣的外匯風險，其中主要與美元及人民幣有關。外匯風險源自海外業務的未來商業交易、確認資產負債及投資淨額。本集團透過以銷售的應收賬款來支付經營成本及借貸，從而減低外匯風險。此外，人民幣兌換外幣須受中國政府頒佈的外匯管制規則及條例所規限。

### 附屬公司及聯營公司的重大收購及出售事項

本集團於二零零七年四月與Hitachi Chemical Co., Ltd.（「Hitachi」）訂立合營協議，據此，Hitachi以14,700,000港元的代價收購集團其中一間投資控股公司美嘉偉華（第三）有限公司的6.29%股本權益。除上文披露者外，本集團於截至二零零七年六月三十日止六個月內並無附屬公司及聯營公司的重大收購及出售事項。

### 分部資料

分部資料的詳情載於中期財務資料附註4。

## 管理層討論及分析(續)

### 營運業績回顧－截至二零零七年六月三十日止六個月(「二零零七年上半年」)與截至二零零六年六月三十日止六個月(「二零零六年上半年」)的比較

#### 營業額及毛利

本集團於二零零七年上半年的營業額增加42.2%至1,989,000,000港元(二零零六年上半年：1,399,000,000港元)，詳情已載於主席報告書。由於本集團受惠於較高增值及較高利潤產品的銷售、更佳的規模經濟及透過提高售價將原材料價格的大部份增幅轉嫁客戶，二零零七年上半年的毛利增加45.3%至449,000,000港元(二零零六年上半年：309,000,000港元)。二零零七年上半年營業額的毛利率升至22.6%(二零零六年上半年：22.1%)。

#### 其他收入

二零零七年上半年的其他收入增加85.7%至65,000,000港元(二零零六年上半年：35,000,000港元)。於二零零七年上半年，其他收入佔營業額的百分比增加至3.3%(二零零六年上半年：2.5%)。該項增加主要是由於印刷線路板生產量增加及銅金廢料的轉售單價上升，導致二零零七年上半年的銷售廢料較高，達56,000,000港元(二零零六年上半年：27,000,000港元)所致。

#### 營運溢利

營運溢利為71,000,000港元(二零零六年上半年：196,000,000港元)及營運溢利率為3.6%(二零零六年上半年：14.0%)。該等減幅主要由於計入合共246,000,000港元的非現金股份獎勵開支而造成。誠如主席報告書所指出，股份獎勵開支對本集團的現金流及資產淨值並無影響，因為有關數目已相應計入本集團的僱員以股份為基準的報酬儲備賬。倘若不計及非現金股份獎勵開支，二零零七年上半年的營運溢利應達到317,000,000港元(二零零六年上半年：196,000,000港元)。二零零七年上半年的營運溢利率應已改善至15.9%(二零零六年上半年：14.0%)。

二零零七年上半年的銷售及分銷開支佔本集團營業額的百分比增至5.4%(二零零六年上半年：4.0%)，主因包括錄得較高的市場開發支出、運費及運輸成本增加，以及較高增值的印刷線路板的銷售退貨補償所致。

二零零七年上半年的一般及行政開支佔本集團營業額的百分比減至4.5%(二零零六年上半年：6.6%)，主要是由於人民幣在二零零七年上半年升值而錄得匯兌收益。

#### 期內溢利

財務收入增至23,000,000港元(二零零六年上半年：2,000,000港元)，主要是上市期間因認購所賺取的利息收入以及二零零七年二月的上市所得款項淨額使到銀行結餘上升所致。財務費用增加38.5%至二零零七年上半年的54,000,000港元(二零零六年上半年：39,000,000港元)，主要是由於先前述銀行借貸增加所致。

## 管理層討論及分析(續)

### 營運業績回顧－截至二零零七年六月三十日止六個月(「二零零七年上半年」)與截至二零零六年六月三十日止六個月(「二零零六年上半年」)的比較(續)

於二零零七年上半年分佔聯營公司的純利減少14.5%至47,000,000港元(二零零六年上半年：55,000,000港元)，主要由於廣東生益科技股份有限公司及蘇州生益科技有限公司的純利減少。

二零零七年上半年的所得稅開支增加38,000,000港元(二零零六年上半年：27,000,000港元)。所得稅開支佔本集團應課稅溢利(所得稅前溢利減分佔聯營公司溢利，再加上非現金股份獎勵開支)的百分比於二零零七年上半年改善至13.2%(二零零六年上半年：17.0%，而此時本集團的應課稅溢利為所得稅前溢利減分佔聯營公司溢利，再加上一家聯營公司股改的虧損)，主要由於享有稅項豁免的中國附屬公司賺取較高溢利。

於二零零七年上半年期內溢利降至僅為49,000,000港元(二零零六年上半年：135,000,000港元)。惟倘撇除非現金股份獎勵開支，期內溢利應增加至295,000,000港元。二零零七年上半年的溢利率為2.5%(二零零六年上半年：9.6%)，惟倘撇除非現金股份獎勵開支，二零零七年上半年的溢利率應已改善至14.8%。

## 中期財務資料的審閱報告

### 致美維控股有限公司董事會

(於開曼群島註冊成立的有限公司)

#### 引言

本核數師(以下簡稱「我們」)已審閱列載於第 12 至 34 頁的中期財務資料，此中期財務資料包括美維控股有限公司(「貴公司」)及其附屬公司(合稱「貴集團」)於二零零七年六月三十日的簡明綜合資產負債表以及截至該日止六個月期間的相關簡明綜合損益賬、權益變動表和現金流量表，以及主要會計政策概要及其他說明附註。香港聯合交易所有限公司主板證券上市規則規定，就中期財務資料編製的報告必須符合以上規則的有關條文以及香港會計師公會頒佈的香港會計準則第 34 號「中期財務報告」。貴公司董事須負責根據香港會計準則第 34 號「中期財務報告」編製及列報該等中期財務資料。我們的責任是根據我們的審閱對該等中期財務資料作出結論，並按照委聘的條款僅向整體董事會報告，除此之外本報告別無其他目的。我們不會就本報告的內容向任何其他人士負上或承擔任何責任。

#### 審閱範圍

我們已根據香港會計師公會頒佈的香港審閱準則第 2410 號「由實體的獨立核數師執行中期財務資料審閱」進行審閱。審閱中期財務資料包括主要向負責財務和會計事務的人員作出查詢，及應用分析性和其他審閱程序。審閱的範圍遠較根據香港審計準則進行審核的範圍為小，故不能令我們可保證我們將知悉在審核中可能被發現的所有重大事項。因此，我們不會發表審核意見。

#### 結論

按照我們的審閱，我們並無發現任何事項，令我們相信中期財務資料在各重大方面未有根據香港會計準則第 34 號「中期財務報告」編製。

#### 羅兵咸永道會計師事務所

執業會計師

香港，二零零七年八月十七日



## 未經審核中期業績

美維控股有限公司（「本公司」）董事會（「董事會」）欣然宣佈本公司及其附屬公司（「本集團」）截至二零零七年六月三十日止六個月的未經審核簡明綜合業績，連同去年同期的比較數字如下：—

## 簡明綜合中期損益賬

截至二零零七年六月三十日止六個月

	附註	未經審核	
		截至六月三十日止六個月 二零零七年 千港元	二零零六年 千港元
營業額	4	<b>1,989,205</b>	1,399,401
銷售成本	6	<b>(1,540,160)</b>	(1,090,443)
毛利		<b>449,045</b>	308,958
其他收入	5	<b>65,227</b>	34,583
銷售及分銷開支	6	<b>(107,112)</b>	(55,357)
一般及行政開支	6	<b>(89,856)</b>	(92,453)
股份獎勵開支	6, 7	<b>(245,880)</b>	—
營運溢利		<b>71,424</b>	195,731
一家聯營公司股改的虧損		<b>—</b>	(52,237)
利息收入		<b>22,753</b>	2,428
財務費用		<b>(54,133)</b>	(38,832)
分佔聯營公司的純利		<b>46,560</b>	54,835
未計所得稅前溢利		<b>86,604</b>	161,925
所得稅開支	8	<b>(37,618)</b>	(27,111)
期內溢利	4	<b>48,986</b>	134,814
以下人士應佔：			
本公司權益持有人		<b>1,644</b>	103,384
少數股東權益		<b>47,342</b>	31,430
		<b>48,986</b>	134,814
本公司權益持有人應佔溢利的每股盈利 (以每股港仙列示)			
— 基本	9	<b>0.09</b>	6.89
— 攤薄	9	<b>0.09</b>	6.89
中期股息 (以每股港仙列示)	10	<b>2</b>	—

## 簡明綜合中期資產負債表

於二零零七年六月三十日

	附註	未經審核 二零零七年 六月三十日 千港元	經審核 二零零六年 十二月三十一日 千港元
<b>非流動資產</b>			
物業、機器及設備	11	<b>2,287,130</b>	2,030,800
租賃土地及土地使用權	11	<b>115,789</b>	114,549
於聯營公司的投資		<b>480,664</b>	441,409
商譽		<b>14,909</b>	14,477
無形資產	11	<b>7,499</b>	8,084
		<b>2,905,991</b>	2,609,319
<b>流動資產</b>			
存貨及在製品		<b>407,724</b>	373,459
應收賬款及預付款項	12	<b>1,325,184</b>	1,241,699
可收回稅項		<b>2,597</b>	2,220
現金及銀行結餘		<b>864,016</b>	211,150
		<b>2,599,521</b>	1,828,528
資產總值		<b>5,505,512</b>	4,437,847
<b>權益</b>			
本公司權益持有人應佔資本及儲備			
股本	13	<b>1,822,612</b>	777,000
儲備	14	<b>247,282</b>	(43,189)
		<b>2,069,894</b>	733,811
少數股東權益		<b>228,273</b>	203,916
權益總額		<b>2,298,167</b>	937,727
<b>非流動負債</b>			
借貸	15	<b>1,469,980</b>	749,060
遞延稅項負債		<b>18,497</b>	14,219
		<b>1,488,477</b>	763,279

## 簡明綜合中期資產負債表(續)

於二零零七年六月三十日

	附註	未經審核 二零零七年 六月三十日 千港元	經審核 二零零六年 十二月三十一日 千港元
<b>流動負債</b>			
應付賬款及應計費用	16	<b>947,130</b>	800,030
應付一間附屬公司之一名少數股東 的一家附屬公司款項	19(f)	<b>46,061</b>	63,359
應付聯營公司款項	19(f)	<b>114,939</b>	120,742
應付一名少數股東款項	19(f)	<b>54,770</b>	—
應付關聯人士款項	19(f)	<b>—</b>	709,598
借貸	15	<b>531,031</b>	1,026,247
應繳稅項		<b>24,937</b>	16,865
		<b>1,718,868</b>	2,736,841
負債總額		<b>3,207,345</b>	3,500,120
權益及負債總額		<b>5,505,512</b>	4,437,847
流動資產／(負債)淨額		<b>880,653</b>	(908,313)
資產總值減流動負債		<b>3,786,644</b>	1,701,006

## 簡明綜合中期現金流量表

截至二零零七年六月三十日止六個月

	附註	未經審核	
		截至六月三十日止六個月 二零零七年 千港元	二零零六年 千港元
經營業務的現金流入淨額		<b>449,024</b>	183,293
投資活動的現金流出淨額		<b>(1,011,810)</b>	(268,586)
融資活動的現金流入淨額		<b>1,260,389</b>	194,436
現金及現金等值項目的匯兌差額		<b>(25,209)</b>	(5,239)
現金及現金等值項目的增加淨額		<b>672,394</b>	103,904
年初的現金及現金等值項目		<b>167,216</b>	158,692
期內現金及現金等值項目		<b>839,610</b>	262,596
<b>現金及現金等值項目的分析</b>			
現金及銀行結餘		<b>864,016</b>	268,465
銀行透支	15	<b>(23,353)</b>	(3,595)
減：受稅項及關稅限制的現金		<b>840,663</b>	264,870
		<b>(1,053)</b>	(2,274)
現金及現金等值項目		<b>839,610</b>	262,596



## 簡明綜合權益變動表

截至二零零七年六月三十日止六個月

	未經審核			
	本公司權益持有人應佔		少數股東 權益	總計
	股本 (附註 13) 千港元	儲備 (附註 14) 千港元		
於二零零六年一月一日	777,000	349,788	152,477	1,279,265
期內溢利	—	103,384	31,430	134,814
匯兌差額	—	12,070	1,740	13,810
	<u>777,000</u>	<u>465,242</u>	<u>185,647</u>	<u>1,427,889</u>
於二零零六年六月三十日	<u>777,000</u>	<u>465,242</u>	<u>185,647</u>	<u>1,427,889</u>
於二零零七年一月一日	777,000	(43,189)	203,916	937,727
期內溢利	—	1,644	47,342	48,986
股息	—	—	(54,770)	(54,770)
少數股東出資	—	—	24,686	24,686
發行股本的所得款項	1,125,000	—	—	1,125,000
股份發行開支	(79,388)	—	—	(79,388)
根據股份獎勵計劃授出股份 (附註 7)	—	245,880	—	245,880
匯兌差額	—	42,947	7,099	50,046
	<u>1,822,612</u>	<u>247,282</u>	<u>228,273</u>	<u>2,298,167</u>
於二零零七年六月三十日	<u>1,822,612</u>	<u>247,282</u>	<u>228,273</u>	<u>2,298,167</u>

## 簡明綜合中期財務資料附註

### 1 一般資料

本集團主要從事製造及銷售印刷線路板及覆銅面板業務（「印刷線路板及覆銅面板業務」）。

本公司於二零零六年八月二十八日在開曼群島根據開曼群島公司法（二零零四年修訂本）註冊成立為一家獲豁免有限公司，其註冊辦事處的地址為 Clifton House, 75 Fort Street, P.O. Box 1350 GT, George Town, Grand Cayman, Cayman Islands。

本公司股份於二零零七年二月二日（「上市日期」）在香港聯合交易所有限公司（「聯交所」）主板上市。

本簡明綜合財務資料以千港元為單位呈列，惟另有說明者除外。

本簡明綜合財務資料於二零零七年八月十七日經董事會批准發佈。

### 2 編製基準

截至二零零七年六月三十日止六個月的簡明綜合中期財務資料乃根據香港會計師公會頒佈的香港會計準則第34號「中期財務報告」及其他相關香港財務報告準則，以及聯交所證券上市規則（「上市規則」）附錄16的披露規定而編製。本簡明綜合中期財務資料乃未經審核，但已由本公司的審核委員會審閱。本簡明綜合中期財務資料應與截至二零零六年十二月三十一日止年度的全年財務報表一併細閱。

### 3 會計政策

編製本簡明綜合中期財務資料所採納的會計政策與截至二零零六年十二月三十一日止年度的全年財務報表所採納者相同。

下列新訂準則、準則的修訂本及詮釋已經頒佈，但並未於二零零七年生效及未獲提早採納：

香港財務報告準則第8號「營運分部」，由二零零九年一月一日或之後開始的年度期間生效。管理層現正評估香港財務報告準則第8號對本集團營運的影響；

香港（國際財務報告詮釋委員會）—詮釋第11號「香港財務報告準則第2號—集團及庫存股份交易」，由二零零七年三月一日或之後開始的年度期間生效。管理層現正評估香港（國際財務報告詮釋委員會）—詮釋第11號對本集團營運的影響；

香港（國際財務報告詮釋委員會）—詮釋第12號「服務特許權安排」，由二零零八年一月一日或之後開始的年度期間生效。管理層現正評估香港（國際財務報告詮釋委員會）—詮釋第12號對本集團營運的影響；及

## 簡明綜合中期財務資料附註 (續)

### 3 會計政策 (續)

香港會計準則第 23 號 (經修訂)「借貸成本」，由二零零九年一月一日或之後開始的年度期間生效。管理層現正評估香港會計準則第 23 號對本集團營運的影響。

下列準則、修訂本及詮釋乃強制適用於二零零七年一月一日或之後開始的會計期間：

香港會計準則第 1 號	香港會計準則第 1 號之修訂「財務報表的呈列 – 資本披露」；
香港財務報告準則第 7 號	財務工具：披露；
香港 (國際財務報告詮釋委員會) – 詮釋第 7 號	根據香港會計準則第 29 號惡性通脹經濟中的財務申報應用重列法；
香港 (國際財務報告詮釋委員會) – 詮釋第 8 號	香港財務報告準則第 2 號的範圍；
香港 (國際財務報告詮釋委員會) – 詮釋第 9 號	嵌入衍生工具的再評價；及
香港 (國際財務報告詮釋委員會) – 詮釋第 10 號	中期財務報告及減值。

### 4 分部資料

#### (a) 以類別劃分的銷售額分析

截至二零零六年及二零零七年六月三十日止六個月的銷售額主要包括印刷線路板 (「印刷線路板」) 及覆銅面板及半固化片 (「覆銅面板」) 的銷售額。

#### (b) 主要呈報方式 – 業務分部

本集團由兩個主要業務分部組成：(i) 製造及銷售印刷線路板，其中包括提供電路設計、快速接單交貨服務以及鑽孔及銑板服務；(ii) 製造及銷售覆銅面板。

分部資產主要包括物業、機器及設備、租賃土地及土地使用權、無形資產、存貨及在製品、應收賬款及預付款項，以及現金及現金等值項目，但不包括遞延所得稅及可收回稅項。

分部負債包括營運負債，但不包括應繳稅項、遞延稅項負債及應付關聯人士款項。

資本開支主要包括添置物業、機器及設備、租賃土地及土地使用權以及無形資產。

未分配資產及負債指並無指派予某一特定分部的資產及負債，主要包括稅項及應付關聯人士款項。

分部間銷售乃按集團內公司間雙方協定的條款進行。

## 簡明綜合中期財務資料附註(續)

### 4 分部資料(續)

#### (b) 主要呈報方式－業務分部(續)

該等期內的分部業績如下：

	未經審核	
	截至六月三十日止六個月	
	二零零七年 千港元	二零零六年 千港元
<b>營業額</b>		
印刷線路板	<b>1,814,198</b>	1,271,623
分部間營業額	—	—
	<hr/>	<hr/>
印刷線路板的小計	<b>1,814,198</b>	1,271,623
	<hr/>	<hr/>
覆銅面板	<b>318,754</b>	212,886
分部間營業額	<b>(143,747)</b>	(85,108)
	<hr/>	<hr/>
覆銅面板的小計	<b>175,007</b>	127,778
	<hr/>	<hr/>
總營業額	<b>1,989,205</b>	1,399,401
	<hr/>	<hr/>
<b>分部業績</b>		
印刷線路板	<b>65,464</b>	178,270
覆銅面板	<b>5,960</b>	17,461
一家聯營公司股改的虧損	—	(52,237)
利息收入	<b>22,753</b>	2,428
分佔聯營公司純利	<b>46,560</b>	54,835
財務費用	<b>(54,133)</b>	(38,832)
所得稅開支	<b>(37,618)</b>	(27,111)
	<hr/>	<hr/>
期內溢利	<b>48,986</b>	134,814
	<hr/>	<hr/>



## 簡明綜合中期財務資料附註(續)

### 4 分部資料(續)

#### (b) 主要呈報方式 – 業務分部(續)

該等期內的分部業績如下：

	未經審核 二零零七年 六月三十日 千港元	經審核 二零零六年 十二月三十一日 千港元
<b>分部資產</b>		
印刷線路板	<b>4,404,239</b>	3,553,250
覆銅面板	<b>618,012</b>	440,968
聯營公司	<b>480,664</b>	441,409
未分配資產	<b>2,597</b>	2,220
	<b>5,505,512</b>	4,437,847
<b>分部負債</b>		
印刷線路板	<b>2,743,886</b>	2,285,096
覆銅面板	<b>250,316</b>	353,600
聯營公司	<b>169,709</b>	120,742
未分配負債	<b>43,434</b>	740,682
	<b>3,207,345</b>	3,500,120
負債總額	<b>3,207,345</b>	3,500,120

## 簡明綜合中期財務資料附註(續)

### 4 分部資料(續)

#### (b) 主要呈報方式 – 業務分部(續)

有關期內的其他分部項目列載如下：

	未經審核	
	截至六月三十日止六個月	
	二零零七年 千港元	二零零六年 千港元
<b>折舊</b>		
印刷線路板	129,929	93,235
覆銅面板	6,400	1,776
折舊總額	<u>136,329</u>	<u>95,011</u>
<b>租賃土地及土地使用權攤銷</b>		
印刷線路板	1,019	944
覆銅面板	367	281
攤銷總額	<u>1,386</u>	<u>1,225</u>
<b>呆壞賬撥備</b>		
印刷線路板	3,304	4,466
覆銅面板	-	-
呆壞賬撥備總額	<u>3,304</u>	<u>4,466</u>
<b>存貨及在製品撥備</b>		
印刷線路板	4,735	5,220
覆銅面板	600	1,635
存貨及在製品撥備總額	<u>5,335</u>	<u>6,855</u>
<b>無形資產攤銷</b>		
印刷線路板	585	585
覆銅面板	-	-
無形資產攤銷總額	<u>585</u>	<u>585</u>
<b>資本開支</b>		
印刷線路板	319,862	287,338
覆銅面板	13,894	6,419
資本開支總額	<u>333,756</u>	<u>293,757</u>

## 簡明綜合中期財務資料附註 (續)

### 4 分部資料 (續)

#### (c) 次要呈報方式 – 地區分部

本集團主要在香港及中華人民共和國(「中國」)經營業務，並向海外客戶以及香港及中國客戶進行銷售。

本集團按地理位置劃分的營業額以產品付運的最終目的地釐定：

	未經審核 截至六月三十日止六個月	
	二零零七年 千港元	二零零六年 千港元
中國	<b>1,293,886</b>	852,696
香港	<b>246,022</b>	123,562
亞洲北部	<b>122,380</b>	173,091
北美洲	<b>111,870</b>	103,819
歐洲	<b>124,835</b>	85,851
東南亞	<b>90,212</b>	60,382
	<b><u>1,989,205</u></b>	<u>1,399,401</u>

本集團的資產位於下列地點：

	未經審核 二零零七年 六月三十日 千港元	經審核 二零零六年 十二月三十一日 千港元
香港	<b>1,710,708</b>	1,036,940
中國	<b>3,311,543</b>	2,957,278
聯營公司	<b>480,664</b>	441,409
未分配資產	<b>2,597</b>	2,220
	<b><u>5,505,512</u></b>	<u>4,437,847</u>

本集團根據資產所在地劃分的資本開支分配如下：

	未經審核 截至六月三十日止六個月	
	二零零七年 千港元	二零零六年 千港元
香港	<b>10,989</b>	18,493
中國	<b>322,767</b>	275,264
	<b><u>333,756</u></b>	<u>293,757</u>

## 簡明綜合中期財務資料附註(續)

### 5 其他收入

	未經審核	
	截至六月三十日止六個月 二零零七年 千港元	二零零六年 千港元
銷售廢料	56,442	27,382
投資稅項抵免	2,833	504
模具收入	2,883	5,737
雜項	3,017	718
銷售原材料	11	242
出售一家附屬公司的部份所產生的收益(附註 18)	41	—
	<b>65,227</b>	<b>34,583</b>

投資稅項抵免指將中國附屬公司派付的股息收入再作投資產生的應收獎勵。

### 6 按性質劃分的開支

	未經審核	
	截至六月三十日止六個月 二零零七年 千港元	二零零六年 千港元
已用原材料及耗材	1,015,891	672,654
僱員福利開支(附註 7)	516,133	220,868
攤銷無形資產	585	585
攤銷租賃土地及土地使用權	1,386	1,225
物業、機器及設備折舊	136,329	95,011
出售物業、機器及設備的(收益)/虧損	(340)	167
呆壞賬撥備	3,304	4,466
存貨及在製品撥備	5,335	6,855
銷售佣金	9,468	8,130
支付予一家關聯公司的管理費開支	—	3,000
分包開支	40,806	34,961
核數師酬金	1,346	1,071
經營租賃租金開支—土地及樓宇	2,213	1,197
其他	250,552	188,063
銷售成本、銷售及分銷、一般及行政開支及 股份獎勵開支總額	<b>1,983,008</b>	<b>1,238,253</b>

## 簡明綜合中期財務資料附註(續)

### 7 股份獎勵開支

僱員福利開支中包括約 245,900,000 港元為股份獎勵開支。

誠如在上市階段於本集團之招股章程中披露，本公司的主要股東，蘇錫(英屬處女島)有限公司(「蘇錫」)透過全榮控股有限公司(蘇錫的全資附屬公司，是蘇錫就此目的成立的特定目的公司)授出其股權中 134,800,000 股股份給予僱員(包括行政總裁)及蘇錫的一名顧問以分享本集團的成果及作鼓勵。

上述授出之股份為上市日期後已發行股本總額約 6.74%。

在合共 134,800,000 股股份當中，按招股章程中所列示其中 105,448,000 股股份不受歸還條件所限，而其餘受歸還條件所限的 29,352,000 股股份，本集團須按直線法確認該等股份在有關歸屬期的價值為非現金僱員福利開支。

就該等不受歸還條件所限及每股發售價為 2.25 港元的股份而言，合共 237,300,000 港元的股份獎勵支出已計入截至二零零七年六月三十日止期間的損益賬。

就該等受歸還條件所限及每股發售價為 2.25 港元的股份而言，其中 8,600,000 港元的股份獎勵支出已於二零零七年上半年計入損益賬，而二零零七年下半年及截至二零零八年、二零零九年、二零一零年及二零一一年十二月三十一日止各財政年度的損益賬中將分別支銷 8,600,000 港元、17,200,000 港元、17,200,000 港元、9,900,000 港元及 4,400,000 港元。

截至二零零七年六月三十日止期內之股份獎勵支出的入賬，本集團已於僱員股份為基準的報酬儲備賬當中作出相應增加。

### 8 所得稅開支

在簡明綜合中期損益賬扣除的稅額指：

	未經審核	
	截至六月三十日止六個月 二零零七年 千港元	二零零六年 千港元
本公司及附屬公司		
即期所得稅		
— 香港利得稅	315	—
— 海外稅項	33,026	23,759
遞延所得稅	4,277	3,352
	<b>37,618</b>	<b>27,111</b>



## 簡明綜合中期財務資料附註(續)

### 8 所得稅開支(續)

稅項按本集團業務所在地的現行適用稅率計提撥備。截至二零零七年六月三十日止期間，香港利得稅乃根據估計應課稅溢利按 17.5% (二零零六年：17.5%) 稅率計提撥備。截至二零零七年六月三十日止期間，中國所得稅的適用稅率為 33% (二零零六年：33%)。

根據中國有關法律及規定，本公司若干的附屬公司按有關優惠於減稅期內均可享有稅項寬減或豁免。所得稅按稅項優惠之稅率計算。

於二零零七年三月十六日，中國全國人民代表大會通過企業所得稅法(「新企業所得稅法」)。根據新企業所得稅法，外國投資企業的企業所得稅率由二零零八年一月一日起從現時的優惠稅率上調至 25%。

新企業所得稅法亦訂明國務院將於適當時候頒佈有關釐定應課稅溢利、稅務優惠及不追溯條款的進一步詳細辦法及規例。當國務院頒佈額外規例時，本公司將評估有關規例的影響(如有)，而相關的會計估計將會預先入賬。

### 9 每股盈利

#### (a) 基本

每股基本盈利乃按本公司權益持有人應佔溢利除以期內已發行普通股的加權平均數計算。在釐定已發行普通股的加權平均數時，共 1,500,000,000 股普通股乃視為自二零零六年一月一日起已經發行。

	未經審核	
	截至六月三十日止六個月	
	二零零七年	二零零六年
本公司權益持有人應佔溢利(千港元)	<u>1,644</u>	<u>103,384</u>
已發行普通股的加權平均數(千股)	<u>1,911,602</u>	<u>1,500,000</u>
每股基本盈利(每股港仙列示)	<u>0.09</u>	<u>6.89</u>

## 簡明綜合中期財務資料附註(續)

### 9 每股盈利(續)

#### (b) 攤薄

每股攤薄盈利乃就假設具攤薄潛力的普通股全數轉換調整已發行普通股加權平均數而計算。

截至二零零六年及二零零七年六月三十日止期間，並無具攤薄潛力的已發行普通股。

### 10 中期股息

董事會議決後建議派發每股2港仙的中期股息，達約40,000,000港元(二零零六年：無)。

### 11 資本開支

	物業、機器 及設備 千港元	租賃土地及 土地使用權 千港元	無形資產 千港元
<b>截至二零零六年六月三十日止六個月</b>			
於二零零六年一月一日的期初金額	1,535,966	83,654	9,254
匯兌差異	14,612	556	—
添置	293,684	73	—
出售	(748)	—	—
折舊及攤銷	(95,011)	(1,225)	(585)
<b>於二零零六年六月三十日的期結金額</b>	<b>1,748,503</b>	<b>83,058</b>	<b>8,669</b>
<b>截至二零零七年六月三十日止六個月</b>			
於二零零七年一月一日的期初金額	2,030,800	114,549	8,084
匯兌差異	59,080	2,626	—
添置	333,756	—	—
出售	(177)	—	—
折舊及攤銷	(136,329)	(1,386)	(585)
<b>於二零零七年六月三十日的期結金額</b>	<b>2,287,130</b>	<b>115,789</b>	<b>7,499</b>

## 簡明綜合中期財務資料附註(續)

### 12 應收賬款及預付款項

	未經審核 二零零七年 六月三十日 千港元	經審核 二零零六年 十二月三十一日 千港元
應收賬款	<b>1,100,667</b>	1,124,995
預付款項及其他應收款項	<b>224,517</b>	116,704
	<b><u>1,325,184</u></b>	<b><u>1,241,699</u></b>

應收賬款及預付款項的賬面值與其公平值相若。

期內，本集團一般給予60至90日的信貸期。按發票日期計算及經扣除撥備後的應收賬款賬齡分析如下：

	未經審核 二零零七年 六月三十日 千港元	經審核 二零零六年 十二月三十一日 千港元
信貸期內	<b>787,467</b>	827,403
0至30日	<b>160,086</b>	171,962
31至60日	<b>92,950</b>	61,396
61至90日	<b>32,024</b>	26,449
90日以上	<b>28,140</b>	37,785
	<b><u>1,100,667</u></b>	<b><u>1,124,995</u></b>

## 簡明綜合中期財務資料附註(續)

### 13 股本

	普通股數目	普通股面值 千港元	股份溢價 千港元	合計 千港元
<b>法定</b>				
註冊成立時每股面值0.1港元的普通股	3,800,000	380	—	380
拆細已發行股份	34,200,000	—	—	—
	38,000,000	380	—	380
每股面值0.01港元的法定股本增加	19,962,000,000	199,620	—	199,620
於二零零六年十二月三十一日 及二零零七年六月三十日	20,000,000,000	200,000	—	200,000
<b>已發行及繳足</b>				
已發行每股面值0.1港元的普通股	1	—	—	—
拆細已發行股份	9	—	—	—
	10	—	—	—
向唐翔千發行入賬列作繳足的 每股面值0.01港元股份	235,305,000	2,353	119,535	121,888
向蘇錫發行入賬列作繳足的 每股面值0.01港元股份	1,264,694,990	12,647	642,465	655,112
於二零零六年十二月三十一日	1,500,000,000	15,000	762,000	777,000
因全球發售而發行入賬列作繳足的 每股面值0.01港元股份(附註)	500,000,000	5,000	1,040,612	1,045,612
於二零零七年六月三十日	2,000,000,000	20,000	1,802,612	1,822,612

附註：

於二零零七年二月二日，本公司以每股2.25港元的價格完成500,000,000股每股面值0.01港元的股份的全球發售，籌得1,125,000,000港元款項。所有此等股份在各方面與當時的現有股份享有同等權益。本公司股份於二零零七年二月二日開始在聯交所買賣。上述股份上市所得款項經扣除直接上市費用後達約1,045,612,000港元。所得股份溢價達約1,040,612,000港元。

## 簡明綜合中期財務資料附註 (續)

### 14 儲備

	僱員以股份 為基準的					總計 千港元
	合併儲備 千港元 附註(i)	報酬儲備 千港元 附註(ii)	一般儲備 千港元 附註(iii)	匯兌儲備 千港元	保留盈利 千港元	
於二零零六年一月一日	(549,769)	—	68,286	22,789	808,482	349,788
期內溢利	—	—	—	—	103,384	103,384
匯兌差額	697	—	92	11,281	—	12,070
轉撥	—	—	9,232	—	(9,232)	—
	<u>(549,072)</u>	<u>—</u>	<u>77,610</u>	<u>34,070</u>	<u>902,634</u>	<u>465,242</u>
於二零零六年六月三十日						
於二零零七年一月一日	(1,246,835)	—	81,395	64,318	1,057,933	(43,189)
期內溢利	—	—	—	—	1,644	1,644
根據股份獎勵計劃授出股份 (附註7)	—	245,880	—	—	—	245,880
匯兌差額	—	—	304	42,643	—	42,947
轉撥	—	—	8,103	—	(8,103)	—
	<u>(1,246,835)</u>	<u>245,880</u>	<u>89,802</u>	<u>106,961</u>	<u>1,051,474</u>	<u>247,282</u>
於二零零七年六月三十日						

附註：

- (i) 本集團的合併儲備即本公司已發行股本面值與轉讓予本公司的附屬公司的股本面值之差額。
- (ii) 僱員以股份為基準的報酬儲備是關於股份獎勵開支，詳見附註7。
- (iii) 根據中國規例的規定，本公司旗下在中國成立及經營的附屬公司須按其各自董事會釐定的比率將其部分除稅後溢利(經抵銷往年虧損)撥往一般儲備。一般儲備可用作抵銷往年虧損或用作發行紅股。截至二零零七年六月三十日止六個月，本公司旗下中國附屬公司的董事會將撥約8,103,000港元(二零零六年：9,232,000港元)往一般儲備。



## 簡明綜合中期財務資料附註(續)

### 15 借貸

	未經審核 二零零七年 六月三十日 千港元	經審核 二零零六年 十二月三十一日 千港元
<b>非流動</b>		
長期銀行貸款	<b>1,469,980</b>	749,060
<b>流動</b>		
長期銀行貸款的即期部分	<b>228,981</b>	166,200
短期銀行貸款	<b>278,697</b>	817,537
銀行透支	<b>23,353</b>	42,510
	<b>531,031</b>	1,026,247

借貸(不包括銀行透支)的變動分析如下：

	千港元
<b>截至二零零六年六月三十日止六個月</b>	
於二零零六年一月一日的期初金額	1,394,021
新造借貸	706,352
償還借貸	(511,916)
<b>於二零零六年六月三十日的期結金額</b>	<b>1,588,457</b>
<b>截至二零零七年六月三十日止六個月</b>	
於二零零七年一月一日的期初金額	<b>1,732,797</b>
新造借貸	<b>1,151,192</b>
償還借貸	<b>(906,331)</b>
<b>於二零零七年六月三十日的期結金額</b>	<b>1,977,658</b>

### 16 應付賬款及應計費用

	未經審核 二零零七年 六月三十日 千港元	經審核 二零零六年 十二月三十一日 千港元
應付賬款	<b>531,160</b>	382,330
應計費用	<b>415,970</b>	417,700
	<b>947,130</b>	800,030

## 簡明綜合中期財務資料附註(續)

### 16 應付賬款及應計費用(續)

期內，本集團一般獲60至90日的信貸期。按發票日期計算的應付賬款賬齡分析如下：

	未經審核 二零零七年 六月三十日 千港元	經審核 二零零六年 十二月三十一日 千港元
信貸期內	<b>390,967</b>	286,059
0至30日	<b>77,828</b>	58,823
31至60日	<b>43,840</b>	21,214
61至90日	<b>7,301</b>	9,629
90日以上	<b>11,224</b>	6,605
	<b>531,160</b>	382,330

### 17 承擔

#### (a) 資本承擔

於各結算日，有關物業、機器及設備的資本承擔如下：

	未經審核 二零零七年 六月三十日 千港元	經審核 二零零六年 十二月三十一日 千港元
已訂約但未撥備	<b>791,594</b>	271,270
已授權但未訂約	<b>63,736</b>	6,998
	<b>855,330</b>	278,268

於二零零七年六月三十日，本集團就向於中國成立的若干附屬公司注入額外資本合共須承擔約343,200,000港元(二零零六年：433,700,000港元)。

#### (b) 經營租賃承擔

根據不可撤銷經營租賃，有關土地及樓宇的未來最低租賃開支總額須於下列期間償還：

	未經審核 二零零七年 六月三十日 千港元	經審核 二零零六年 十二月三十一日 千港元
一年內	<b>2,767</b>	3,387
一年至五年	<b>1,437</b>	2,035
五年以上	<b>5,003</b>	5,027
	<b>9,207</b>	10,449

## 簡明綜合中期財務資料附註(續)

### 18 出售一家附屬公司的部份權益

於二零零七年四月，本集團以1,887,000美元(約14,718,600港元)的代價向一家附屬公司的一名少數股東出售一家附屬公司美嘉偉華(第三)有限公司(「美嘉偉華(第三)」)的6.29%權益。

以下為所出售的資產淨值的詳情：

	被收購方的 賬面值 二零零七年 千港元
所出售的資產淨值	
應收賬款及預付款項	<b>29,039</b>
現金及銀行結餘	<b>200,651</b>
物業、機器及設備	<b>3,579</b>
土地使用權	<b>8,596</b>
應付賬款及應計費用	<b>(248)</b>
與集團公司之間的結餘	<b>(8,267)</b>
	<hr/>
資產淨值	<b>233,350</b>
	<hr/>
出售所佔的資產淨值(6.29%)	<b>14,678</b>
出售一家附屬公司的收益	<b>41</b>
	<hr/>
總代價	<b>14,719</b>
	<hr/> <hr/>

### 19 關聯人士交易

倘一方有能力直接或間接控制另一方或對另一方的財務及營運決策行使重大影響力，則彼等被視為關聯人士。雙方若受共同控制，彼等亦被視為關聯人士。

本公司由蘇錫控制，該公司擁有本公司58.25%股份。本集團的最終母公司為蘇錫。

期內，本集團在一般業務過程中定期與聯營公司及關聯人士進行交易，該等交易的詳情如下：

#### (a) 採購原材料(附註i)

	未經審核 截至六月三十日止六個月 二零零七年 千港元	二零零六年 千港元
聯營公司		
廣東生益科技股份有限公司	<b>175,604</b>	127,357
蘇州生益科技有限公司	<b>20,302</b>	17,940
	<hr/>	<hr/>
一家附屬公司的少數股東的一家附屬公司		
香港日立化成工業有限公司	<b>60,532</b>	67,043
	<hr/>	<hr/>

## 簡明綜合中期財務資料附註(續)

### 19 關聯人士交易(續)

#### (b) 採購製成品(附註 i)

	未經審核	
	截至六月三十日止六個月	
	二零零七年	二零零六年
	千港元	千港元
一家附屬公司的少數股東的一家附屬公司 香港日立化成工業有限公司	<b>844</b>	11,684

#### (c) 利息收入(附註 ii)

	未經審核	
	截至六月三十日止六個月	
	二零零七年	二零零六年
	千港元	千港元
由本公司董事實益擁有的公司		
蘇錫企業有限公司	-	265
豪商國際有限公司	-	491
董事		
唐翔千	-	886

#### (d) 管理費開支(附註 iii)

	未經審核	
	截至六月三十日止六個月	
	二零零七年	二零零六年
	千港元	千港元
由本公司董事實益擁有的公司		
蘇錫企業有限公司	-	3,000

#### (e) 銷售製成品(附註 iv)

	未經審核	
	截至六月三十日止六個月	
	二零零七年	二零零六年
	千港元	千港元
一家附屬公司的一名少數股東的一家附屬公司 香港日立化成工業有限公司	<b>19,565</b>	11,293

## 簡明綜合中期財務資料附註(續)

### 19 關聯人士交易(續)

#### (f) 應付關聯人士款項

	附註	未經審核 二零零七年 六月三十日 千港元	經審核 二零零六年 十二月三十一日 千港元
關聯人士			
非貿易結餘			
由本公司董事實益擁有的公司			
清溢精密光電(深圳)有限公司		-	5
光膜(香港)有限公司		-	(709,603)
		<u>-</u>	<u>(709,598)</u>
一家附屬公司的一名少數股東的			
一家附屬公司			
貿易結餘	(v)	<u>(46,061)</u>	<u>(63,359)</u>
聯營公司			
貿易結餘	(v)	<u>(114,939)</u>	<u>(120,742)</u>
一名少數股東			
應付股息	(vi)	<u>(54,770)</u>	<u>-</u>
(i) 原材料/製成品按不遜於本集團其他第三方供應商收取的價格及與彼等訂立的條款向聯營公司及一家附屬公司的一名少數股東的一家附屬公司採購。			
(ii) 截至二零零六年六月三十日止六個月來自一名控股股東及一名董事的利息收入分別根據應收金額按最優惠利率及年利率5.3厘計算。			
(iii) 管理費開支須受訂約方所訂立協議的條款規限，並須就控股股東提供的管理服務及顧問服務支付定額月費。二零零六年六月三十日的月費為500,000港元。服務合約於二零零六年十月三十一日到期。			
(iv) 製成品按不遜於本集團給予其他第三方客戶的售價及與彼等訂立的條款銷售，並於一般信貸期內到期。			
(v) 應付一家附屬公司的一名少數股東的一家附屬公司/聯營公司的款項為無抵押、免息及須於一般貿易條款內支付。有關款項的賬面值與其公平值相若。			
(vi) 應付予一名少數股東的股息為無抵押、免息及須於要求時償還。			



## 企業管治及其他資料

### 董事及行政總裁擁有本公司股份(「股份」)之權益

於二零零七年六月三十日，本公司董事及行政總裁於本公司或其任何聯營法團(按證券及期貨條例第XV部所指)的股份、相關股份及債權證中擁有須根據證券及期貨條例第352條記錄於由本公司置存的名冊，或根據香港聯合交易所有限公司(「聯交所」)證券上市規則(「上市規則」)中的上市發行人董事進行證券交易的標準守則(「標準守則」)的規定知會本公司及聯交所的權益或淡倉如下：

好倉

#### 於本公司股份擁有的實益權益

董事姓名					股份總數	概約持股量 百分比
	個人權益	家族權益	公司權益	其他權益		
唐翔千	無	無	1,165,001,000 (附註1)	235,305,000 (附註2)	1,400,306,000	70.02% (附註3)
鍾泰強	48,064,000	無	無	無	48,064,000	2.40%

附註：

- 此等1,165,001,000股股份包括：(i)蘇錫(英屬處女島)有限公司(「蘇錫」)擁有的1,129,895,000股股份；(ii)全榮控股有限公司(「全榮控股」)(蘇錫的全資附屬公司)以信託形式為本集團若干僱員持有的29,352,000股股份；及(iii)Top Mix Investments Limited(「Top Mix」)(蘇錫的全資附屬公司)持有的5,754,000股股份。由於唐翔千乃蘇錫的單一股東，而蘇錫則全資擁有全榮控股及Top Mix，因此根據證券及期貨條例，唐翔千被視為於上述股份中擁有權益。
- 唐翔千以其作為名為Mein et Moi 信託(「MEM信託」)的酌情信託受託人的身份持有235,305,000股股份。
- 此百分比包括蘇錫擁有的1,129,895,000股股份、全榮控股作為本集團若干僱員受託人所持有的29,352,000股股份、Top Mix持有的5,754,000股股份以及唐翔千以其作為MEM信託的受託人身份持有的235,305,000股股份，分別佔本公司已發行股本約56.49%、1.47%、0.29%及11.77%。

除上文所披露者外，概無本公司董事及行政總裁或彼等的聯繫人士於二零零七年六月三十日在本公司或其任何聯營法團(按證券及期貨條例第XV部所指)的股份、相關股份及債權證中擁有須根據證券及期貨條例第352條記錄於由本公司置存的名冊，或根據標準守則的規定知會本公司及聯交所的權益或淡倉。

## 企業管治及其他資料 (續)

### 主要股東擁有本公司股份之權益

於二零零七年六月三十日，本公司根據證券及期貨條例第 336 條存置的名冊顯示以下人士 (除本公司董事及行政總裁外) 於本公司股份及相關股份中擁有的權益或淡倉如下：

好倉

主要股東名稱	權益性質	股份數目	概約持股量百分比
蘇錫	實益擁有人及於 受控制公司的權益	1,165,001,000 (附註 1)	58.25% (附註 2)

附註：

- 此等 1,165,001,000 股股份包括：(i) 蘇錫擁有的 1,129,895,000 股股份；(ii) 全榮控股以信託形式為本集團若干僱員持有的 29,352,000 股股份；及 (iii) Top Mix 持有的 5,754,000 股股份。由於唐翔千乃蘇錫的單一股東，而蘇錫則全資擁有全榮控股及 Top Mix，因此根據證券及期貨條例，唐翔千被視為於上述股份中擁有權益。
- 此百分比包括蘇錫擁有的 1,129,895,000 股股份、全榮控股作為本集團若干僱員受託人所持有的 29,352,000 股股份以及 Top Mix 持有的 5,754,000 股股份，分別佔本公司已發行股本約 56.49%、1.47% 及 0.29%。

除上文披露者外，於二零零七年六月三十日，並無其他人士於本公司股份或相關股份的權益或淡倉已記錄於根據證券及期貨條例第 336 條存置的名冊。

## 企業管治及其他資料 (續)

### 購股權

本公司於二零零七年一月十二日採納一項購股權計劃。自二零零七年一月十二日採納購股權計劃以來，並無據此授出購股權。購股權計劃的主要條款概要載列如下：

除非另有撤消或修訂購股權計劃，購股權計劃自採納日期起有效及為期十年，期滿後將不會發行任何購股權，惟任何尚未行使的購股權將根據其發行條款可予行使。購股權計劃的剩餘年期為九年零六個月。

購股權計劃旨在讓本公司以靈活的方法，給予合資格參與者（「合資格參與者」）激勵、獎勵、報酬、補償及／或福利。董事會可向合資格參與者，酌情授出購股權以認購本公司股份。合資格參與者包括：

- (i) 本集團各成員公司的任何執行或非執行董事，包括獨立非執行董事或任何僱員（不論全職或兼職）；
- (ii) 本集團各成員公司的任何僱員、執行或非執行董事所設立的酌情信託的任何酌情受益人；
- (iii) 本集團各成員公司的顧問、專業及其他顧問（或擬委任以提供該等服務的人士、商行或公司）；
- (iv) 本公司任何高級行政人員或主要股東；
- (v) 本公司董事、最高行政人員或主要股東的任何聯繫人士；及
- (vi) 本公司主要股東的任何僱員（不論全職或兼職），惟董事會可全權酌情釐定有關人士是否屬於上述類別。

購股權可予行使的期間由董事會絕對酌情釐定，惟購股權將於授出日期起十年後屆滿。除董事會另有釐定，及於要約時的要約函件另有訂明，購股權獲行使前並無規定最短持有期間。購股權由要約日期起的二十一日期間可供接納要約。接納購股權的應付款項為1.00港元。本公司股份的認購價須於行使購股權時悉數支付。認購價為董事會於授出有關購股權要約時全權釐定的該價格，並須列載於載有授出購股權要約的函件內。

## 企業管治及其他資料 (續)

### 購股權 (續)

認購價最低為本公司股份面值、本公司股份緊接授出購股權的要約日前五個交易日於聯交所每日報價表所列的平均收市價，及本公司股份於授出購股權的要約日於聯交所當日報價表所列的收市價三者中的最高者。

因行使根據購股權計劃及本公司任何其他購股權計劃授出的所有購股權 (不包括根據購股權計劃的條款失效的購股權) 可發行的本公司股份總數，合共不得超過本公司股份於聯交所開始買賣當日的已發行股份總數的 10%，即 200,000,000 股股份。

本公司可因行使根據購股權計劃及任何其他購股權計劃已授出但尚未行使的全部未行使購股權而發行的本公司股份數目限額，不得超過本公司不時已發行股份的 30%。於本報告編制日期，根據購股權計劃可發行的股份總數為 200,000,000 股，相當於本公司已發行股本 10%。

除非本公司股東於股東大會有所批准，於任何十二個月期間因行使授予每名參與者的購股權 (包括已行使及尚未行使的購股權) 而已發行及將予發行的本公司股份總數，不得超過本公司已發行股份總數 1%。

### 董事購買股份權利

本公司、其控股公司或其任何附屬公司在六個月內任何時間，概無參與任何安排，可供本公司董事以購入本公司或任何其他法人團體股份的方式獲益。

### 中期股息

董事會議決後建議派發每股 2 港仙的中期股息，達約 40,000,000 港元 (二零零六年：無)。中期股息將於二零零七年九月二十八日或相若時間派付予二零零七年九月二十日名列本公司股東名冊的股東。

### 暫停辦理股份過戶登記手續

本公司將由二零零七年九月十七日至二零零七年九月二十日 (包括首尾兩天) 暫停辦理股份過戶登記手續。如欲獲得建議派發的中期股息，所有填妥的轉讓表格連同有關股票，須於二零零七年九月十四日下午四時正前送達本公司的股份過戶登記香港分處卓佳證券登記有限公司，地址為香港灣仔皇后大道東 28 號金鐘匯中心 26 樓，以便辦理登記手續。

## 企業管治及其他資料 (續)

### 購買、出售或贖回本公司上市證券

截至二零零七年六月三十日止六個月，本公司或其任何附屬公司概無購買、贖回或出售本公司任何上市股份。

### 企業管治常規

本公司致力遵守高水平的企業管治常規及程序。董事會成立了多個委員會，分別為審核委員會、提名委員會、薪酬委員會及執行委員會。

本公司已採納上市規則附錄十四所載的企業管治常規守則(「守則」)載列的守則條文。本公司自上市日期以來一直應用守則所載的原則及遵守守則所載的所有適用守則條文。除強制性的守則條文外，在任何合適及恰當時候，董事會亦將參考上市規則附錄十四所載的若干建議最佳常規，持續提高本公司的企業管治標準。

### 董事進行證券交易的標準守則

本公司已採納美維集團僱員進行證券買賣交易的內部守則(「內部守則」)，作為其內部有關董事及相關僱員進行證券交易的行為守則，其條款與上市規則附錄十所載列的上市發行人董事進行證券交易的標準守則(「標準守則」)所載的必守標準同樣嚴謹。經向全體董事作出具體查詢後，全體董事確認彼等已遵守內部守則內載列的必守標準。

### 審核委員會

本公司已成立審核委員會，其職權範圍符合守則規定。審核委員會負責審議及監察本集團的財務申報程序及內部控制系統。審核委員會由三名獨立非執行董事組成，分別為Lee, Eugene先生(擔任為主席)、梁君彥先生及李家祥博士組成。截至二零零七年六月三十日止六個月的中期業績已由審核委員會審閱與公司的核數師羅兵咸永道會計師事務所審閱。

## 企業管治及其他資料 (續)

### 提名委員會

本公司已成立提名委員會，並以書面界定職權範圍；該等職權範圍列明董事會賦予彼等的職責、責任及權力。提名委員會由三名獨立非執行董事及兩名執行董事組成，獨立非執行董事分別為梁君彥先生(擔任為主席)、李家祥博士、Lee, Eugene先生，執行董事為鍾泰強先生及唐英敏女士。提名委員會每年將最少舉行一次會議。提名委員會的主要職責包括向董事會提呈有關委任董事以及定期審閱董事會之架構、規模及組成的建議。

### 薪酬委員會

本公司已成立薪酬委員會，並以書面界定職權範圍；該等職權範圍列明董事會賦予彼等的職責、責任及權力。薪酬委員會由三名獨立非執行董事及兩名執行董事組成，獨立非執行董事分別為李家祥博士(擔任為主席)、Lee, Eugene先生及梁君彥先生，執行董事為鍾泰強先生及唐英敏女士。薪酬委員會的主要職責包括檢討及向董事會作出有關本公司全體董事及高級管理層的薪酬架構的建議。

### 執行委員會

本公司已成立執行委員會，並以書面界定職權範圍；該等職權範圍列明董事會賦予彼等的職責、責任及權力。執行委員會包括所有執行董事：唐慶年先生(擔任為主席)、唐翔千先生、鍾泰強先生及唐英敏女士。執行委員會的主要職責包括監督本集團的日常管理。

承董事會命  
執行主席兼集團董事總經理  
唐慶年

香港，二零零七年八月十七日

於本報告日期，董事會由七名董事組成：其中唐翔千先生、唐慶年先生、鍾泰強先生及唐英敏女士為本公司執行董事；Lee, Eugene先生、梁君彥先生及李家祥博士為本公司獨立非執行董事。