



金利來集團有限公司

股份代號：0533



二零零七年年報

## 目錄

2	公司資料
3	財政摘要
4	集團主要業務架構
5	於中國大陸之銷售網絡
8	主席報告
14	投資物業一覽表
17	企業管治報告
24	董事會報告
35	獨立核數師報告
36	綜合資產負債表
37	資產負債表
38	綜合損益表
39	綜合權益變動表
40	綜合現金流量表
41	帳目附註
88	五年財務摘要



# 公司資料

## 董事

主席：

曾憲梓博士 大紫荊勳賢

副主席兼行政總裁：

曾智明先生

執行董事：

黃麗群女士

非執行董事：

吳明華先生

獨立非執行董事：

劉宇新博士 銅紫荊星章

黃英豪博士 銅紫荊星章，太平紳士

尹應能先生

## 合資格會計師

陳紀良先生

## 公司秘書

甘耀國先生

## 審核委員會

尹應能先生(主席)

黃英豪博士 銅紫荊星章，太平紳士(副主席)

劉宇新博士 銅紫荊星章

吳明華先生

## 薪酬委員會

黃英豪博士 銅紫荊星章，太平紳士(主席)

劉宇新博士 銅紫荊星章

尹應能先生

吳明華先生

曾智明先生

## 提名委員會

劉宇新博士 銅紫荊星章(主席)

黃英豪博士 銅紫荊星章，太平紳士

尹應能先生

吳明華先生

曾智明先生

## 律師

胡關李羅律師行

施文律師行

## 核數師

羅兵咸永道會計師事務所

## 主要往來銀行

中國銀行(香港)有限公司

渣打銀行(香港)有限公司

香港上海匯豐銀行有限公司

## 過戶登記處

香港中央證券登記有限公司

香港

灣仔

皇后大道東183號

合和中心46樓

## 註冊辦事處

香港

新界

沙田

小瀝源

源順圍13-15號

金利來集團中心

7字樓

電話：852-26860666

傳真：852-26453899

網址：www.goldlion.com

# 財政摘要

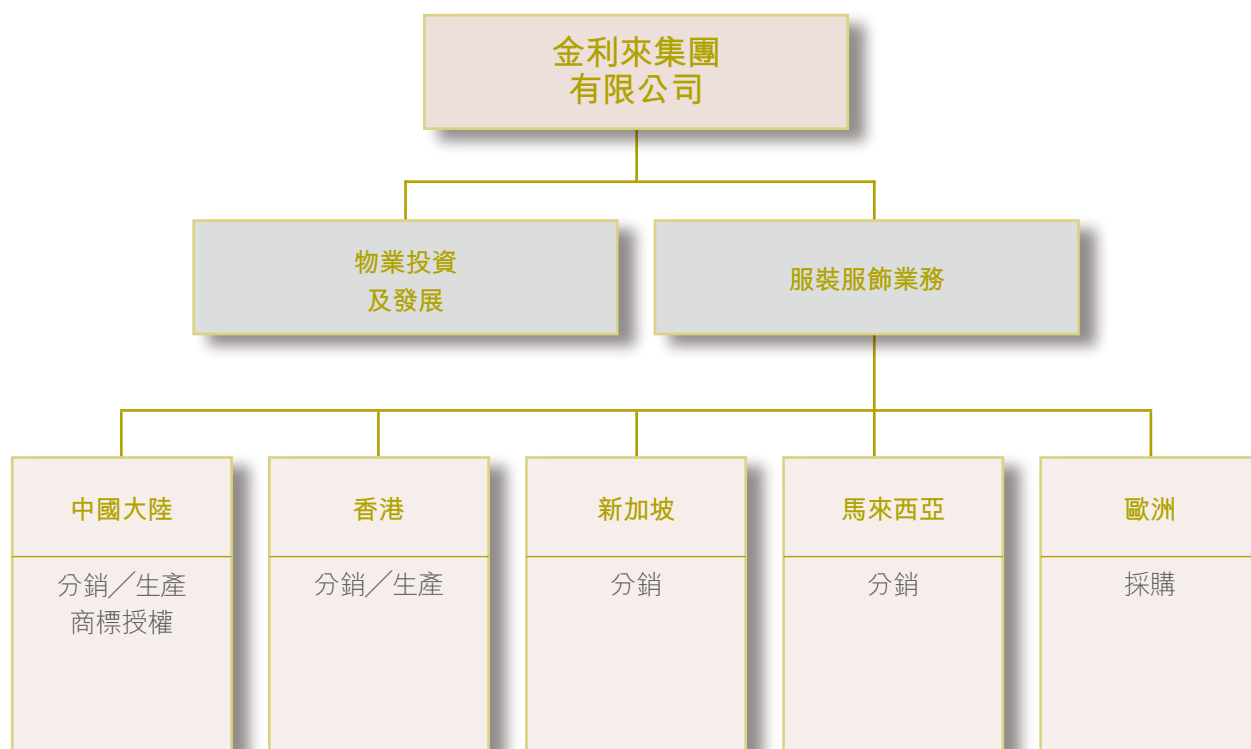
## 財政狀況

於二零零七年十二月三十一日集團之現金及銀行結餘達461,511,000港元，較去年底時減少約57,465,000港元。年內集團錄得來自經營業務之淨現金285,205,000港元及利息收入11,716,000港元。惟年內集團亦派付股息約104,105,000港元，支付購入聯成興業有限公司的現金代價177,000,000港元及支付梅州地產發展項目89,692,000港元。於二零零七年十二月三十一日，集團並未有任何銀行貸款及透支。

於二零零七年十二月三十一日集團之流動資產及負債分別為774,508,000港元及377,578,000港元，流動比率為2.1。總流動負債僅為平均本公司股東應佔股本及儲備1,826,600,000港元之21%。

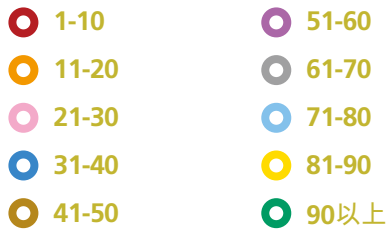
於二零零七年十二月三十一日，集團並未有任何重大之或然負債，亦未有將任何資產押記。至於集團於該日之資本性承擔則為22,549,000港元，主要為梅州地產發展項目已訂約但未撥備的建造款項。

## 集團主要業務架構



# 於中國大陸之銷售網絡

金利來銷售點之數目









# 主席報告



集團主席  
曾憲梓博士，大紫荊勳賢

## 業績

集團於截至二零零七年十二月三十一日止財政年度整體業務表現令人鼓舞，營業額及整體盈利皆錄得理想增幅。全年營業額為1,073,369,000港元，較去年增長達34%。年內集團各主要營運地區的營業額皆錄得增長，其中以中國大陸及新加坡最為顯著。而集團各主要收入來源皆錄得升幅，其中貨品銷售增幅更達32%。

溢利方面，集團本財政年度之本公司股東應佔溢利為324,987,000港元，較去年之166,161,000港元，大幅上升達96%。

集團於年內錄得投資物業公平價值收益95,006,000港元，及為相關收益計提遞延稅項約23,429,000港元(以年內適用稅率計算)。去年的公平價值收益及相關遞延稅項則分別為60,283,000港元及9,294,000港元。其次，本年及去年亦分別錄得出售物業收益3,281,000港元及虧損2,430,000港元。

年內集團亦錄得國內再投資退稅約7,468,000港元。另外，根據中華人民共和國新企業所得稅法，由二零零八年一月一日起內資企業與外商投資企業的新企業所得稅率統一為25%。就此，集團已就國內若干附屬公司預計將於二零零八年一月一日以後始結算的遞延所得稅資產及負債以適用稅率25%作出調整，年內的遞延所得稅淨負債減少約57,014,000港元。

若撇除上述投資物業公平價值收益及其相關遞延稅項、出售物業損益、國內退稅及調整所得稅率的影響，集團本財政年度之本公司股東應佔溢利達185,647,000港元，較去年之117,602,000港元上升達58%。

# 主席報告

## 末期股息

董事會建議派發截至二零零七年十二月三十一日止年度之末期股息每股8.0港仙(二零零六年：每股6.6港仙)，金額約為78,569,000港元(二零零六年：64,820,000港元)。如即將舉行之股東週年大會通過此項派息建議，末期股息將約於二零零八年六月五日派發予二零零八年五月二十三日名列股東名冊之股東。

## 業務回顧

### 服裝服飾業務

#### 中國大陸市場

集團國內服裝服飾業務於年內錄得驕人增長，整體營業額與二零零六年比較，按年增長達36%，如撇除年內人民幣匯率上升因素，增長亦達28%。表現強勁主要源自多項因素，其中包括集團產品開發系統的提升，及國內經濟情況向好等。

集團過去數年一直致力完善及提升產品開發機制，產品由單一設計過渡為以系列組合概念開發，年內更聘用外國設計師負責產品設計，加上採用更優質材料，故年內各季度貨品皆給予消費者煥然一新的感覺，大受市場歡迎。

另外，集團亦加強生產流程的調控，透過完善的生產監控及品質控制機制，保證集團產品達致最高的質量要求，以最上乘的產品供應顧客。

於零售層面上，集團年內推出經日本設計師設計的全新店面裝修，並分階段替各銷售點更新。同時通過過去數年一直推行的「大店計劃」，提升重點銷售點的裝修陳列設計，藉以鞏固集團的市場地位。

其次，年內國內經濟蓬勃發展，資本市場熾熱，有關財富效應拉動國內居民的消費力，集團產品銷售亦因而受惠。

## 新加坡及馬來西亞市場

集團於新加坡服裝市場的表現同樣令人雀躍，總營業額較去年增長達20%。如以當地貨幣計算，增長亦達13%，並已為過去五年內第四次達到雙位數字銷售增長，反映集團於當地的業務不斷壯大。

於回顧期間當地經濟情況良好，失業率降至近年低位，消費者購買力增強，加上零售市道暢旺，造就集團的營業額增長。

於年底時集團於新加坡共直接經營26間「金利來」品牌零售點，較去年年底時增加1間，部份零售點的面積亦進一步擴大，年內各主要可予比較零售點的銷售額皆高於去年。



# 主席報告

年內集團繼續推行務實的擴展策略，先後開設兩間新「專門店」，藉以開拓於商場內店舖的業務。同時集團並繼續增強產品的設計風格及整體質量，提升集團產品的檔次。

集團於下半年亦更新當地資訊科技系統，引入更自動化的存貨管理及財務軟件。透過有關系統，集團可加強內部管理，提升財務匯報的速度和準確性，及改善整個採購和存貨管理程序的效率。

集團於年底時於當地維持6間“Camel Active”銷售點。年內有關產品銷售良好，營業額上升約10%，惟由於各零售點面積較少，年內該業務銷售佔當地整體銷售的比重不大。

馬來西亞市場方面，集團繼續採用穩健方式經營，並因應業務需要增加銷售點，年底時當地共有33個銷售點，較去年底時增加7個。以當地貨幣計算，年內銷售額增長約達14%。

## 香港市場

於回顧年度香港零售業整體經營環境持續欠佳，高昂租金及營運成本向上皆困擾業界。有鑑於此，集團採按步就班策略，於年內並未推出重大的業務擴展計劃，並以提升品牌形象及保持市場注意力為經營重點。於年底時，集團於香港共直接經營4個零售點，數字較去年年底減少，年內銷售額亦較去年下跌約10%。

## 批授經營權收入

年內集團批授經營權收入達38,582,000港元，較去年同期上升約17%。年內收入上升主要源自現有經營權合約中收取費用遞增的條款及人民幣升值的影響。現時集團共授出以國內市場為主之皮具、皮鞋、珠寶、內衣產品及毛衣的經營使用權。



## 物業投資及發展

於回顧年度集團物業投資業務繼續表現良好，受惠於年內人民幣升值，及國內和香港穩定的物業市況，集團於年底錄得的投資物業公平價值收益達95,006,000港元，而去年該收益則為60,283,000港元。

租務方面，年內租金收入達88,756,000港元，較去年大幅上升43%。

年內租金收入主要錄自廣州天河「金利來數碼網絡大樓」。集團於二零零七年四月底完成作價現金177,000,000港元及45,000,000股本公司普通股股份購入聯成興業有限公司全部股權的交易。經過交易後，集團於年底時持有該大樓的投資物業包括辦公室約48,891平方米樓面及全數停車場的權益。受惠於出租面積擴大，集團來自該物業的租金收入亦較去年上升達57%。即使撇除出租面積擴大影響，年內該大樓租金收入增幅仍達10%。其次，集團自二零零六年年底起透過屬

# 主席報告

下物業管理公司向該大樓租戶提供優質的物業管理服務，年內亦因而錄得約16,231,000港元的物業管理費收入，該物業管理公司於年內維持收支平衡。

集團持有位於瀋陽之「金利來商廈」於年內整體租務情況穩定，租金收入較去年上升約14%，現時該商廈接近全部租出。

受惠於良好的租務氣氛，年內集團香港物業整體出租率以致租金水平皆告上升。年內香港物業的整體租金收入較去年上升約21%。

至於集團梅州的地產發展項目，於年內建造工程按計劃進行。該項目銷售面積約為70,850平方米，包括住宅約52,942平方米、停車場約8,195平方米及商舖約9,713平方米。於二零零七年十月，集團已將住宅部份推出預售，並於年底時售出約27,438平方米的單位，總銷售額約為90,874,000港元。有關單位並已由二零零八年三月底起交樓，相關售樓收益亦將隨即入帳。

## 展望

集團於年內不論銷售情況以致盈利表現皆創出佳績，惟集團更重視業務的長遠持續發展。

儘管外圍市場狀況受次按問題困擾而變得不明朗，集團對各主要經營市場於可見將來的前景仍保持樂觀。其中中國市場受整體消費力上升，加以「奧運年」效應，預計集團業務於二零零八年可保持穩定增長，惟增長率將不及過去兩年迅速。其次，集團亦訂下目標，於品牌時尚化的方向下，優化設計團隊，提高設計能力及整個產品的組合配搭，將顧客層面進一步擴闊。



新加坡市場方面，除高昂的經營成本及不足的人力資源供應構成負面影響外，預期當地於二零零八年的整體營商環境將維持良好。集團亦將把握有關機遇，於致力控制經營成本的同時，繼續擴展業務及提升盈利能力。

物業投資業務方面，預計二零零八年國內對優質商業樓宇的需求仍然強烈，故集團持有廣州「金利來數碼網絡大樓」的租務情況預期將保持穩定。其次，集團將繼續提升所持有投資物業的質素及租務潛力，確保可爭取最佳的投資回報。

至於梅州房地產發展項目，有關建造工程已剛告完成，已售出單位亦由二零零八年三月底起進行交樓手續。預計於入伙後，已推售單位的銷售速度將會加快。集團並因應市場情況，於適當時間將餘下商舖及停車場推售。

## 致謝

在此，本人謹代表董事會感謝全體員工的辛勤工作及對本集團所作的貢獻。

主席  
曾憲梓博士

香港，二零零八年四月三日





# 投資物業一覽表

於二零零七年十二月三十一日

物業	概況	地段	物業用途	年期	
<b>香港</b>					
1.	新界沙田小瀝源源順圍13-15號金利來集團中心1樓、2樓、3樓、4樓及5樓。	該物業為一幢於1989年落成之8層高現代化工業及貨倉大廈內1樓、2樓、3樓、4樓及5樓全層。該物業之總樓面面積為19,580平方米。	沙田市地段273號	工業	該物業之地契年期由1987年2月26日起計，截至2047年6月30日止。
2.	九龍土瓜灣旭日街3號。	該物業為一幢於1973年落成之12層高大廈，該物業之總樓面面積為7,013平方米。	九龍內地段9676號	工業／寫字樓	該物業之地契年期由1969年11月12日起計75年，可續期75年。
3.	新界荃灣橫龍街17-33號明華工業大廈6樓D單位、14樓A、B、C及D單位連同地面車位S18號。	該物業為一幢於1979年落成之24層高工業大廈內6樓一個單位及14樓全層連同一地面車位。該物業之總樓面面積為2,127平方米。	荃灣市地段143號1024份之51份	工業	該物業之地契年期由1898年7月1日起計99年減最後3日及續期至2047年6月30日。
4.	九龍土瓜灣旭日街19號雅高工業大廈3樓B單位。	該物業為一幢於1978年落成之12層高(另加地庫)工業大廈內3樓之一個工場單位。該物業之總樓面面積為536平方米。	九龍內地段9681號1184份之58份	工業	該物業之地契年期由1970年3月23日起計75年，可續期75年。

# 投資物業一覽表

於二零零七年十二月三十一日

物業	概況	地段	物業用途	年期
<b>中國大陸</b>				
5.	廣東省廣州天河區體育東路金利來數碼網絡大廈第1至5樓層，第7樓層，第8樓層01至07及09至12室，第9樓層，第10樓層01及03至12室，第11樓層，第12樓層01及03至12室，第13樓層，第14樓層02至12室，第15樓層，第16樓層01及03至12室，第17樓層07至12室，第18樓層03至12室，第19至29樓層，地庫1至3層停車場及大廈閣樓。	—	商舖／寫字樓	土地使用權由1997年1月27日起，為期40年作商業或停車場用途及50年作辦公室用途。
6.	遼寧省瀋陽市瀋河區中街路186-190號瀋陽金利來商廈。	—	商舖	土地使用權由1994年12月28日起，為期30年。



# 投資物業一覽表

於二零零七年十二月三十一日

物業	概況	地段	物業用途	年期
<b>中國大陸(續)</b>				
7.	廣東省廣州天河區芳草園天河北路577號24樓07室、26樓07及08室及28樓07及08室及天河北路581號25樓07及08室、26樓07室、27樓07室及28樓07及08室。	—	住宅	土地使用權由1999年4月1日起，為期70年。
8.	廣東省廣州東山區錦城花園東風東路852號10樓03室及東風東路856號18樓01室。	—	住宅	土地使用權由1990年4月7日起，為期70年。

# 企業管治報告

本公司董事會及管理人員致力維持高水平的企業管治。董事會相信以問責及具透明度的態度營運最終可提高股東及相關人士的長期價值。

於回顧年度內，本公司均已遵守香港聯合交易所有限公司證券上市規則(「上市規則」)所載之企業管治常規守則(「企業管治守則」)內的守則條文，唯一例外者為關於董事輪替的規定(詳見下文闡釋)。本公司於年內亦已遵照企業管治守則內的若干建議最佳常規。

## 董事會

董事會負責領導、控制及發展本公司，對本公司的成功負共同責任。

董事會負責監督管理人員處理本公司及本集團的業務及事務。除法定及受託職責外，董事會亦制訂本集團的目標及審批策略計劃、主要業務指標、資本開支、主要投資及財務決策，亦定期檢討本集團的業務及表現。

此外，董事會持續檢討本集團內部監控系統是否充份及有效。董事會了解到良好的監控系統乃保障股東利益的主要元素。

董事會定期及當有需要時舉行會議。於回顧年度，董事會共舉行五次會議。二零零七年董事出席紀錄詳情如下：

	出席率(%)	
<b>執行董事</b>		
曾憲梓博士	(3/5)	60%
曾智明先生	(5/5)	100%
黃麗群女士	(3/5)	60%
<b>非執行董事</b>		
吳明華先生	(5/5)	100%
<b>獨立非執行董事</b>		
劉宇新博士	(5/5)	100%
黃英豪博士	(4/5)	80%
尹應能先生	(5/5)	100%

公司秘書協助主席制訂會議議程，而各董事均可要求加入議程。於董事會會議前，各董事會成員亦按時獲提供足夠資料，且各董事亦可隨時個別獨立與本集團的高級管理人員接觸。

# 企業管治報告

## 董事會(續)

董事可在董事會會議自由發表不同意見，而重大決定必須先經會議進行全面討論。對於董事視為有利益衝突的交易，相關董事不會計入會議法定人數，亦不得就相關決議案投票。

董事會已成立多個委員會，包括審核委員會、薪酬委員會及提名委員會，以協助履行職務。所有董事委員會均有書面訂明的職權，詳情亦載於本公司網頁。

董事可個別獨立與公司秘書接觸。會議紀錄由公司秘書保存，並可供董事查閱。

## 主席及行政總裁

本公司主席及行政總裁的職責有所不同，並由不同人士擔任。現時，曾憲梓博士為董事會主席，而其子曾智明先生則為本公司行政總裁。

主席及行政總裁的職責及職能有清晰界定。主席主要負責本集團的策略發展，並領導董事會。行政總裁由本集團高級管理人員協助，履行行政職務，對本集團的業務及表現承擔責任。

## 董事會的組成

董事會成員兼具本集團業務所需的各種技巧及經驗。董事會現時共有七名成員，包括三名執行董事、一名非執行董事及三名獨立非執行董事。非執行董事可為董事會提供多樣化的專業知識及經驗。董事會相信獨立非執行董事的存在為合理和足夠的設施以提供充足的制衡，來達致保障股東及集團的利益。

各獨立非執行董事已根據上市規則第3.13條規定向本公司書面確認彼等的獨立性。董事會認為獨立非執行董事不涉及任何可能影響獨立判斷的業務或其他關係。

董事履歷詳情載於第26至27頁內。

## 委任、續聘及辭退董事

根據本公司組織章程細則，任何獲委任填補臨時空缺的董事須於獲委任後的首個股東大會重選，而每名董事均須最少每三年一次輪流退任。然而，本公司所有非執行董事並無指定任期，惟須根據本公司組織章程細則於本公司股東週年大會輪流退任及重選，此舉並不符合守則條文第A4.1條的規定。

# 企業管治報告

## 董事會(續)

### 委任、續聘及辭退董事(續)

此外，董事會已成立有特定職權範圍的提名委員會處理董事委任事宜。提名委員會成員包括三名獨立非執行董事、一名非執行董事及一名執行董事。提名委員會成員名單載於第2頁的「公司資料」內。

為確保董事會成員具有適合專業知識、技巧及能力以及適當的獨立董事人數，提名委員會定期檢討及衡量董事人選，然後向董事會推薦。提名委員會於年內共舉行一次會議，出席率如下：

成員	出席率(%)	
劉宇新博士(主席)	(1/1)	100%
黃英豪博士	(1/1)	100%
尹應能先生	(1/1)	100%
吳明華先生	(1/1)	100%
曾智明先生	(1/1)	100%

### 董事職責

本公司設有明確政策，確保所有董事正確掌握本集團的業務及經營，並全面了解相關法例及監管規定所指定的董事職責及職能。

當新董事獲委任時，將可獲全面介紹本集團主要業務活動、彼等之職責及職務與其他監管規定。

非執行董事將不時獲提供本集團策略及業務發展、財務目標、計劃及行動的最新詳情。

所有董事均能及時查閱所有關於本集團的相關資料，以確保彼等有效履行董事之職務及責任。若董事會任何個別或一組成員需要獨立專業意見，本公司會委任專業顧問提供該等服務，有關成本由本公司承擔。本公司亦已安排一份董事及主管的責任保險。

本公司已採用上市規則附錄10所載之上市公司董事進行證券交易的標準守則(「標準守則」)。年內，所有董事一直遵守標準守則有關彼等買賣本公司證券的規定。

### 薪酬委員會

董事會已成立有特定職權範圍的薪酬委員會，成員包括三名獨立非執行董事、一名非執行董事及一名執行董事。薪酬委員會名單載於第2頁「公司資料」內。

# 企業管治報告

## 薪酬委員會(續)

薪酬委員會主要負責制訂薪酬政策、檢討及向董事會建議全年薪酬政策以及釐定執行董事與高級管理人員的薪酬待遇。薪酬政策的主要目的為確保本公司可吸引、留任及激勵高質素員工。

釐定薪酬待遇時，本公司主要考慮同業內同類公司的聘用條件、本集團的相對表現以及個別員工的工作表現。

為維持恰當的管理控制，董事及高級管理人員不得自行釐定本身的薪酬。

薪酬委員會定期檢討執行董事及高級管理人員的薪酬待遇，確保與彼等的工作表現相稱。薪酬委員會主席須於每次會議後向董事會匯報工作、結果及推薦建議。

薪酬委員會年內共舉行兩次會議，出席紀錄如下：

成員	出席率(%)	
黃英豪博士(主席)	(2/2)	100%
劉宇新博士	(2/2)	100%
尹應能先生	(2/2)	100%
吳明華先生	(2/2)	100%
曾智明先生	(2/2)	100%

## 問責與審核

### 財務報告

董事會負責監督各財務期間的帳目編製，以真實公平地反映本集團的財務狀況及相關期間的業績。本公司帳目按所有有關法定規定及適用之會計準則編製。編製本年度的帳目時，董事已：

- 選擇適當的會計政策並貫徹應用；
- 採用所有香港普遍接受的會計原則及符合香港會計師公會所頒佈的會計準則；
- 作出合理判斷及估計；並基於持續經營準則編製帳目。

# 企業管治報告

## 問責與審核(續)

### 審核委員會

審核委員會於一九九八年成立，現時由三名獨立非執行董事及一名非執行董事組成，並由尹應能先生擔任主席。尹先生為香港會計師公會資深會員，並曾於香港及澳洲等地的監管機構出任高級職位。

審核委員會主要負責協助董事會履行財務申報、風險管理及評估內部監控與審計過程的監督責任，同時亦確保本集團符合所有相關法例與規定。審核委員會成員名單載於第2頁「公司資料」內。

審核委員會獲授權調查任何有關本集團會計、審計、內部監控及財務常規事宜，並可查閱所有紀錄、運用所有資源及與有關人士接觸，以適當地履行職能。

為與本公司核數師維持適當的關係，審核委員會負責向董事會推薦委任、續聘及辭退本公司外聘核數師，亦負責審批聘任核數師的薪酬及條款，以及處理任何有關核數師退任或罷免問題。審核委員會根據相關準則檢討及監督外聘核數師於審計過程是否獨立、客觀及有效，並於審計工作展開前與核數師討論審計性質與範圍以及申報責任。

審核委員會已與核數師於並無管理人員在場的情況下舉行會議，討論多項審計事宜。審核委員會亦定期檢討外聘核數師所提供非核數服務的性質及範圍。

審核委員會主席須於各會議後向董事會匯報工作、結果及推薦建議。審核委員會於年內共舉行五次會議，出席紀錄如下：

成員	出席率(%)	
尹應能先生(主席)	(5/5)	100%
劉宇新博士	(5/5)	100%
黃英豪博士	(2/5)	40%
吳明華先生	(5/5)	100%

### 內部監控

董事會對維護本集團健全及有效的內部監控系統負上最終責任，該系統的用途旨在提供合理而非絕對的保證，防止重大錯誤、損失或舞弊。董事會已定期透過審核委員會檢討該系統的功能。

本集團內部監控系統包含一個既定的組織架構及全面的政策及工作程序。各項業務及營運單位的職責範圍皆清晰劃分，以確保有足夠的職責分工。

# 企業管治報告

## 問責與審核(續)

### 內部監控(續)

下列為董事會為提供有效監控而建立的主要程序：

- 一個權責清晰劃分、監控層次分明的組織架構；
- 一個完善的管理會計系統，向管理層提供財務及營運指標，以作報告和披露的財務資料；
- 所設計的政策及程序乃用作保護資產免於未經授權的情況下被挪用或處置；保存恰當的會計紀錄；及確保用作業務或公告上的財務資料真實可靠；
- 建立系統及程序，以合理地辨別、計算、管理及控制風險(包括商譽、策略、法律、信貸、市場、流動性、利率及營運風險)；
- 設立程序以確保遵守現行適用法例、規則及規例；
- 審核委員會審閱外聘核數師就年度審核及中期審閱提交予本集團管理層之報告。

本集團內部審計部門對監察本集團的內部管治擔當重要角色。該部門對本集團的內部監控系統持續作系統性檢討，為系統效能提供合理保障。該部門直接向審核委員會匯報，並可自由審閱本集團運作及監控系統內的所有有關事宜。該部門並就相關審計發現及監控弱點所作的結論定期向審核委員會報告。

於年內，內部審計憲章已經由審核委員會批准及採納。該憲章為集團內部審核職能建立架構，並界定其相關職能、權限及責任。

為配合內部審核功能，審核委員會已委聘一國際風險諮詢公司，根據Committee of Sponsoring Organization of the Treadway Commission (COSO) 架構對集團進行一次高水平風險評估及檢討集團內部監控系統功能。該風險諮詢公司已向審核委員會提交報告，並將就管理層同意的改善行動計劃作出跟進。

於年內，審核委員會已代表董事會檢討由管理層建立的各個內部監控系統的功能，該等系統涵蓋所有重要的監控方面，包括財務監控、運作監控及合規監控以及風險管理功能。

# 企業管治報告

## 問責與審核(續)

### 核數師薪酬

於年內，有關本集團法定核數工作之核數師總薪酬總值2,758,000港元，其中2,380,000港元付予本集團主要外聘核數師羅兵咸永道會計師事務所。羅兵咸永道會計師事務所及其聯屬公司就所提供的服務收取的酬金分析如下

	港元
法定審核及中期審閱費用	2,380,000
稅務諮詢服務	38,500
總值	2,418,500

## 與股東的溝通

董事會致力為股東及公眾作出及時與清晰的披露。本公司會在適當時候以不同的渠道向股東發放資料，渠道包括中期及年報、出版公佈、新聞發佈及股東通函，並與投資者、分析員、往來銀行及傳媒定期會面。本集團設有公司網頁，股東及公眾可查閱最新的公司資料及本集團相關事項。

股東週年大會亦是本公司與全體股東對話及交流的有效平台。於股東週年大會上，主席以及各董事委員會主席或委員會的成員(若委員會主席未能出席)可回應股東提問。



# 董事會報告

董事會現謹提呈金利來集團有限公司(「本公司」)及其附屬公司(統稱「本集團」)截至二零零七年十二月三十一日止年度之董事會報告及經審核帳目。

## 主要業務及營運之地區分析

本公司之主要業務為投資控股。主要附屬公司之業務載於帳目附註9。

本集團於年內按業務及地域劃分之表現分析載於帳目附註5。

## 業績及溢利分配

本集團截至二零零七年十二月三十一日止年度之業績載於第38頁之綜合損益表。

董事會宣派中期股息每股普通股4港仙(二零零六年：3.3港仙)，合共39,285,000港元(二零零六年：30,925,000港元)，已於二零零七年十月十七日派付。

董事會建議派付末期股息每股普通股8.0港仙(二零零六年：6.6港仙)，合共78,569,000港元(二零零六年：64,820,000港元)。該筆股息將約於二零零八年六月五日向於二零零八年五月二十三日名列股東名冊之股東派付。是項建議須待股東於二零零八年五月二十三日舉行之股東週年大會上作出批准後，方可作實。

## 儲備

本集團及本公司於年內之儲備變動分別載於第39頁之綜合權益變動表內及帳目附註16。

## 捐款

本集團於年內之慈善及其他捐款為502,000港元(二零零六年：331,000港元)。

## 物業、廠房及設備

集團物業、廠房及設備之變動詳情載於帳目附註7。

## 主要物業

於二零零七年十二月三十一日持作投資用途之主要物業詳情載於第14頁至第16頁。

## 股本

本公司之股本詳情載於帳目附註15。

## 可供分派儲備

按香港公司條例第79B條之規定計算，本公司於二零零七年十二月三十一日之可供分派儲備為131,958,000港元(二零零六年：239,895,000港元)。

# 董事會報告

## 優先購買權

本公司之公司細則項下並無優先購買權條文，香港法律項下亦無對該等權利作出限制，致使本公司有責任向現有股東按比例基準發售新股份。

## 五年財務摘要

本集團於過去五個財政年度之業績及資產與負債概要載於第88頁。

## 購買、出售或贖回股份

本公司於年內概無贖回其任何股份。本公司及其任何附屬公司於年內亦概無購買或出售本公司之股份。

## 董事

本年度之董事如下：

### 執行董事：

曾憲梓  
曾智明  
黃麗群

### 非執行董事：

吳明華

### 獨立非執行董事：

劉宇新  
黃英豪  
尹應能

遵照本公司之公司組織章程細則第101條，黃麗群女士、劉宇新博士及黃英豪博士將於即將舉行之股東週年大會上輪值告退，惟彼等願意並合資格膺選連任。

本公司已接獲各名獨立非執行董事就彼等為本公司獨立人士之事宜而發出之確認函。本公司認為彼等確屬獨立人士。

## 董事之服務合約

擬於即將舉行之股東週年大會上膺選連任之董事概無與本公司訂立不可於一年內毋須賠償(法定補償除外)而終止之服務合約。

# 董事會報告

## 董事及高層管理人員之履歷詳情

本集團董事及高層管理人員之簡介如下：

### 執行董事

**曾憲梓博士**，大紫荊勳賢，現年七十四歲，本集團之主席和創辦人之一。曾博士持有中華人民共和國(「中國」)中山大學名譽博士學位，及為北京、哈爾濱、瀋陽、大連和廣州等城市之榮譽市民。曾博士並為中華全國工商業聯合會名譽副主席、香港中華總商會當然永遠榮譽會長，及香港與內地多個商會之委員。除擔任多項公職外，彼亦為曾憲梓載人航天基金會理事長、國家教育部曾憲梓教育基金會名譽理事長、廣州暨南大學副董事長和廣東嘉應大學名譽校長。彼曾為中國第八屆至第十屆全國人大常委。

**曾智明先生**，現年四十一歲，為本公司副主席兼行政總裁，統籌本集團之營運與發展。曾先生於一九八九年加入本集團，並於二零零一年獲委任為執行董事。彼為全國政協委員、廣州市政協委員及中華全國工商業聯合會執行委員會委員。曾先生亦為廣東外商公會常務副主席、廣州暨南大學校董、香港嘉應商會會長、香港中華總商會常務會董、及廣州和梅州之榮譽市民。彼為曾憲梓博士及黃麗群女士之公子。

**黃麗群女士**，現年七十一歲，本集團創辦人之一，為曾憲梓博士之夫人。彼為香港嘉應商會永遠榮譽會長及香港各界婦女聯合協進會監察顧問。黃女士亦為香港中華總商會會董和婦女委員會榮譽主席。彼為中華全國婦女聯合會執行委員會委員、中國婦女發展基金常務理事及中國和平統一促進會理事。此外，黃女士曾為中國廣東省第七屆至第九屆政協委員。

### 非執行董事

**吳明華先生**，現年五十八歲，於一九九二年獲委任為董事會非執行董事。吳先生一九七二年畢業於英國拉夫堡大學，並獲電子及電機工程學士學位；及於一九七四年獲英國倫敦商學院工商管理碩士學位。吳先生為新百利有限公司之董事，該公司主要業務為提供企業融資顧問。吳先生於企業融資及投資銀行方面擁有逾二十五年經驗。吳先生現為中國光大控股有限公司(股份代號：165)、四通控股有限公司(股份代號：409)、大連港股份有限公司(股份代號：2880)及洛陽樂川鋁業集團股份有限公司(股份代號：3993)的獨立非執行董事。此外，吳先生亦擔任多項公共服務職位，包括香港嶺南大學校董會成員及香港藝術中心監督團成員。

# 董事會報告

## 董事及高層管理人員之履歷詳情(續)

### 獨立非執行董事

**劉宇新博士**，銅紫荊星章，現年六十七歲，新寶德投資有限公司及精通發展有限公司董事長、亦為永利控股有限公司(股份代號：876)之獨立非執行董事。劉博士於製造業、電子、塑膠製品及進出口業務擁有超過三十年經驗。彼為全國政協委員、香港特別行政區選舉委員會委員及香港中華總商會常務會董。彼亦為廣東省教育基金會顧問及廣東省工商業聯合會(總商會)副會長。劉博士於一九九四年獲委任為董事會成員。

**黃英豪博士**，銅紫荊星章，太平紳士，現年四十五歲，現職律師及中國司法部委托公証人，為黃乾亨黃英豪律師事務所首席合夥人。黃博士為全國政協委員。彼亦為香港多間上市公司之董事，包括中國海外發展有限公司(股份代號：688)、長城科技股份有限公司(股份代號：74)、勤+緣媒體服務有限公司(股份代號：2366)及國際金融社控股有限公司(股份代號：8123)。黃博士於二零零四年獲委任為董事會成員。

**尹應能先生**，現年五十五歲，為國際金融社控股有限公司(股份代號：8123)主席兼執行董事，該公司主要從事提供金融服務業務。尹先生於證券及期貨行業擁有豐富經驗，曾先後於多個監管機構，包括澳洲證券監察委員會、新南威爾斯公司事務監察委員會及香港證券及期貨事務監察委員會擔任要職逾十年。尹先生為香港會計師公會、澳洲特許會計師公會，與英格蘭及威爾斯特許會計師公會之資深會員。尹先生於二零零六年獲委任為董事會成員。

### 高層管理人員

**陳紀良先生**，現年四十五歲，為本集團合資格會計師及財務總監。陳先生在金融、股票經紀業務及企業財務方面具有豐富經驗。於二零零零年加入本集團前，陳先生曾出任一家上市公司執行董事一職超過三年。彼為香港會計師公會及英國特許公認會計師公會會員。

**胡冰心女士**，現年五十七歲，為本集團國內業務之總經理，主管本集團於中國大陸市場之服裝服飾業務，彼於二零零零年加入本集團。胡女士於一九八七年獲得「高級經濟師」職稱，曾於多家國內上市企業任職總經理，彼具有逾二十年市場開拓及銷售管理經驗，曾獲得「全國三八紅旗手」的殊榮，以及「武漢市勞動模範」和「武漢市優秀女企業家」的稱號。彼於二零零二年榮列十大「中國企業傑出女性」，並於二零零五年榮列為「中國經濟女性年度傑出貢獻人物」。現任湖北省企業家協會名譽副會長。

**郭秋德先生**，現年四十六歲，於一九八七至一九九四年曾任金利來新加坡副總經理，並於一九九八年再度加入本集團出任金利來新加坡總經理。彼於二零零五年獲委任為金利來新加坡董事兼行政總裁及自二零零零年起擔任金利來馬來西亞董事。彼負責本集團新加坡及馬來西亞業務之營運，及對鄰近國家的出口業務。郭先生持有新加坡市務學院之銷售及市場推廣文憑。彼擁有超過十七年之企業管理經驗。

# 董事會報告

## 董事及高層管理人員之履歷詳情(續)

### 高層管理人員(續)

**Dieter Nothofer**先生，現年六十三歲，為Goldlion (Europe) GmbH之董事總經理，負責本集團之歐洲業務。彼持有Krefeld Textile School of Engineering紡織文憑，彼於一九九三年加入本集團前於紡織業擁有逾二十年之銷售及市場推廣經驗。

**劉紅安**先生，現年四十六歲，持有華南理工大學機械工程學士學位。劉先生在物業投資及管理擁有達二十年的工作經驗，並曾於國內大型企業任職多年。劉先生於一九九七年加入本集團，現為本集團廣州及梅州物業投資與發展業務之總經理。

**涂五一**先生，現年四十六歲，持有高級管理人員工商管理碩士學位。涂先生為國內認可會計師，從事財務工作超過二十年，於國內具有多年大型企業和上市公司的工作經驗，彼於二零零零年加入本集團，現為本集團國內業務之財務總監。

**甘耀國**先生，現年四十五歲，於一九九九年加入本集團為會計經理，並於二零零零年獲委任為本公司秘書。甘先生為香港會計師公會及英格蘭及威爾斯特許會計師公會會員。

## 董事於合約及競爭業務之權益

於一九九四年七月，本集團透過一家全資附屬公司向金利來地產發展有限公司(「GPDL」)收購GPDL於廣州金利來城市房產有限公司(「GGCPL」)53%注資額之權益及注入53%所需資金之權利及責任。GGCPL為廣州金利來數碼網絡大廈之發展商兼擁有人。

曾憲梓博士、黃麗群女士及曾智明先生持有GPDL及GGCPL之實益權益。擁有及租賃GGCPL構成本集團一項競爭性業務。由於GGCPL之租賃活動乃按公平公開市場基準進行，故董事認為本集團權益已受到充分保障。

本集團於二零零七年四月三十日收購GGCPL。

於二零零七年一月一日至二零零七年四月三十日期間內，本集團就位於廣州金利來數碼網絡大廈之辦公室，向GGCPL支付340,000港元(二零零六年：984,000港元)租金。

除上文所披露者外，於年結日或於年內任何時間，本公司或其任何附屬公司概無參與訂立與本集團業務有重大關係及構成業務競爭，且本公司董事於其中擁有重大權益(不論為直接或間接)之競爭性業務及於重大合約中擁有權益。

# 董事會報告

## 購股權

於二零零二年五月二十一日舉行之本公司股東特別大會上，股東批准採納一項新購股權計劃（「新購股權計劃」）。新購股權計劃之目的，在於方便本集團獎勵及激勵本集團之行政人員及主要僱員，以及可對本集團作出貢獻之其他人士（「合資格參與者」）。

根據有效期為自採納日期起計十年之新購股權計劃，董事可向合資格參與者授出購股權，並以董事釐訂之價格認購本公司之普通股，有關價格將不會低於：(i)授出日期當日之每日報價表所列本公司普通股之收市價；(ii)緊接授出日期前五個交易日每日報價表所列本公司普通股之平均收市價；及(iii)本公司普通股之面值（以較高者為準）。倘未經本公司股東事先批准，於任何一年內向任何個人授出之購股權所涉及之普通股數目，不得超過本公司於有關授出日期已發行普通股股本之1%。根據新購股權計劃及本集團任何其他計劃可能授出之購股權所涉及之股份數目，最多不得超過本公司當時已發行普通股股本之30%。因根據新購股權計劃及本集團採納之任何其他計劃將予授出之所有購股權獲行使而可能發行之股份總數，最多不得超過本公司於通過有關決議案採納新購股權計劃當日已發行普通股股本之10%。

根據新購股權計劃批授之購股權建議須於提出日期起二十八日內獲接納，接納時須繳付象徵式代價。購股權可按照新購股權計劃之條款於董事會釐定之期間內隨時行使，倘董事會並無釐定期限，則有關期限不得超過接納日期後滿六個月當日起計三年。本公司於本年度內並無根據新購股權計劃或本公司任何其他購股權計劃授出任何購股權，亦無任何尚未行使購股權。

# 董事會報告

## 董事及行政總裁於本公司或任何相聯法團股份、相關股份及債券之權益及淡倉

於二零零七年十二月三十一日，根據本公司按照證券及期貨條例(「證券條例」)第352條第XV部之規定存置之登記冊所記錄，或按本公司及香港聯合交易所有限公司(「聯交所」)根據聯交所證券上市規則(「上市規則」)內之上市公司董事進行證券交易的標準守則(「標準守則」)所獲知會，董事及行政總裁於本公司及其聯營公司(定義見證券條例)之股份、相關股份及債券中擁有之權益及淡倉如下：

### (a) 於二零零七年十二月三十一日本公司每股面值0.10港元之普通股

董事		所持股份數目				佔已發行股本總數百分比
		個人權益	家屬權益 (附註1)	其他權益 (附註2)	總數	
曾憲梓	好倉	—	1,210,000	613,034,750	614,244,750	62.54%
	淡倉	—	—	—	—	—
曾智明	好倉	1,404,000	—	613,034,750	614,438,750	62.56%
	淡倉	—	—	—	—	—
黃麗群	好倉	1,210,000	—	613,034,750	614,244,750	62.54%
	淡倉	—	—	—	—	—
吳明華	好倉	410,000	—	—	410,000	0.04%
	淡倉	—	—	—	—	—

附註：

1. 黃麗群女士為曾憲梓博士之夫人。彼於上表「個人權益」一項披露之股權為曾憲梓博士之家屬權益。
2. 上表「其他權益」一項所披露由曾憲梓博士、曾智明先生及黃麗群女士持有之股份為下文「主要股東」一段所披露HSBC International Trustee Limited 代Gold Trustee Holding Corporation 及Silver Trustee Holding Corporation(分別為Gold Unit Trust 及Silver Unit Trust之受託人)持有之同一批股份。

# 董事會報告

## 董事及行政總裁於本公司或任何相聯法團股份、相關股份及債券之權益及淡倉(續)

- (b) 除上文披露外，於二零零七年十二月三十一日，根據證券條例第352條已列入記錄於本公司存置之登記冊內，或按照本公司及聯交所根據標準守則所獲知會，本公司各董事及行政總裁概無擁有或被視為擁有本公司或其任何相關法團(按證券條例第XV部之涵義)之股份、相關股份及債券權益或淡倉。
- (c) 除上文披露外，本公司或其任何附屬公司於截至二零零七年十二月三十一日止年度內概無訂立任何安排，致使本公司董事或彼等之配偶或未滿十八歲之子女可藉購入本公司或其他法團之股份或債券而獲益。
- (d) 除上文披露之該等權益及淡倉外，董事及行政總裁亦以信託方式為本公司持有若干附屬公司之股份，此安排僅為確保有關附屬公司具有一名以上股東。

## 主要股東於本公司股份及相關股份中之權益及淡倉

於二零零七年十二月三十一日，根據證券條例第336條第XV部存置之主要股東登記冊顯示，本公司於二零零七年十二月三十一日獲知會以下主要股東擁有佔本公司已發行股本5%或以上之權益及淡倉。此等權益並不包括上文所披露有關董事及行政總裁之權益。

證券持有人名稱	證券類別		佔已發行股本	
			持有股份總數	總數百分比
HSBC International Trustee Limited(附註1)	每股面值0.10港元之普通股	好倉	613,034,750	62.42%
		淡倉	—	—
銀碟有限公司(附註2)	每股面值0.10港元之普通股	好倉	160,616,000	16.35%
		淡倉	—	—
曾憲梓慈善(管理)有限公司	每股面值0.10港元之普通股	好倉	53,880,750	5.49%
		淡倉	—	—



# 董事會報告

## 主要股東於本公司股份及相關股份中之權益及淡倉(續)

附註：

1. HSBC International Trustee Limited (「HSBC」)分別代Gold Trustee Holding Corporation 及Silver Trustee Holding Corporation 持有339,530,000股及273,504,750股股份。Gold Trustee Holding Corporation 及Silver Trustee Holding Corporation 分別為Gold Unit Trust 及Silver Unit Trust 之受託人，其單位(分別由曾憲梓博士及黃麗群女士實益擁有之2個單位除外)由曾氏家族信託(「舊曾氏家族信託」)實益擁有。於二零零八年一月三十日，HSBC(作為舊曾氏家族信託之受託人)簽立委任契據，據此，HSBC(作為舊曾氏家族信託之受託人)(其中包括)轉讓附有613,034,750股股份擁有權及控制權之資產予憲梓家族管理有限公司(「HCFML」)(作為曾憲梓(二零零七)家族授產安排(「新曾氏家族信託」)之受託人)，於同一日，HCFML(作為新曾氏家族信託之受託人)與Top Grade Holdings Limited (「Top Grade」)訂立認購協議，據此，(其中包括)賦予附有同一批613,034,750股股份之擁有權及控制權之資產已轉讓予Top Grade，代價為向HCFML(作為有關受託人)額外發行Top Grade之繳足股份。Top Grade乃由HCFML(作為新曾氏家族信託之受託人)擁有。
2. 銀碟有限公司由Silver Unit Trust全資擁有，而由其持有之股份構成由HSBC International Trustee Limited代Silver Trustee Holding Corporation持有之股份數目之部份。

## 關連交易

於帳目附註32所披露之若干關連人士交易亦構成上市規則第十四A章規定須予披露之關連交易。以下為若干關連人士(定義見上市規則)與本公司所簽訂及／或現行之交易，如有需要，本公司已按上市規則要求作出有關公佈。

- (a) 年內，本集團在其日常業務中向GGCPL支付租金340,000港元。曾憲梓博士、黃麗群女士及曾智明先生於GGCPL擁有實益權益。
- (b) 年內，本集團於其日常業務中向盈均財務顧問有限公司支付專業費用700,000港元。本公司非執行董事吳明華先生為盈均財務顧問有限公司之董事總經理兼主要股東。
- (c) 於二零零二年七月十八日，本集團作為出租人，與廣州世貿中心俱樂部有限公司(「GWTCCL」)作為承租人，以及GWTCCL控股公司China World Trade Corporation(「CWTC」)作為擔保人，就位於金利來數碼網絡大廈之商廈及設施訂立一項租約。該租約其後已於二零零六年十一月十日根據其重續條款予以重續。年內，本集團按租約向GWTCCL收取租金2,625,000港元。曾智雄先生為CWTC主要股東並間接擁有GWTCCL實益權益。由於曾智雄先生為曾憲梓博士及黃麗群女士之公子，並為曾智明先生之胞兄，故曾憲梓博士、黃麗群女士及曾智明先生在是項交易中擁有權益。
- (d) 年內，本集團於日常業務過程向張梓宏先生支付顧問費用840,000港元。張先生為本公司之附屬公司金利來(中國)有限公司之董事。

# 董事會報告

## 關連交易(續)

- (e) 年內，本集團按一般商業條款，向GWTCCL收取866,000港元之大廈管理費用，作為金利來數碼網絡大廈之商廈的大廈管理費用之撥備。曾智雄先生為CWTC(GWTCCL之控股公司)主要股東並間接擁有GWTCCL實益權益。由於曾智雄先生為曾憲梓博士及黃麗群女士之公子，並為曾智明先生之胞兄，故曾憲梓博士、黃麗群女士及曾智明先生在是項交易中擁有權益。
- (f) 於二零零六年一月二十七日，本集團作為出租人，與智能商業網絡(控股)有限公司(「智能商業網絡」)作為承租人，就位於香港之金利來集團中心之一個單位訂立一項租約。年內，本集團按租約向智能商業網絡收取租金296,000港元。智能商業網絡為CWTC之全資附屬公司，而曾智雄先生為CWTC之主要股東。由於曾智雄先生為曾憲梓博士及黃麗群女士之公子，並為曾智明先生之胞兄，故曾憲梓博士、黃麗群女士及曾智明先生在是項交易中擁有權益。
- (g) 於二零零七年四月三十日，本集團以總代價現金177,000,000港元及本公司股本中45,000,000股普通股向Keysonic Development Limited(「Keysonic」)購入聯成興業有限公司的全部已發行股本及借予該公司之股東貸款。Keysonic由曾氏家族信託實益擁有，曾氏家族信託為一由曾憲梓博士設立之全權信託，其全權受益人均為曾憲梓博士之家族成員，包括執行董事黃麗群女士及曾智明先生。因此，曾憲梓博士、黃麗群女士及曾智明先生在是項交易中擁有權益。

## 為聯屬公司提供財務資助及作出擔保

於二零零七年十二月三十一日，本公司及其附屬公司並無就上市規則第十三章向任何聯屬公司提供非貿易性質的款項或作出擔保。

## 管理合約

本年度內並無訂立或存在涉及本公司全部或其中重大部份業務之管理及行政方面之合約。

## 主要客戶及供應商

本年度內，本集團向五大供應商購入之貨品及服務少於總採購額30%，而向五大客戶售出之貨品亦少於總營業額之30%。

本公司董事、彼等之聯繫人士或本公司任何股東(據董事所知擁有本公司股本5%以上者)概無於該等主要供應商及客戶中擁有任何權益(定義見上市規則)。

## 充足公眾持股量

根據本公司公開可得資料及據董事所知，謹確認於年報刊發前之最後可行日期有超過本公司已發行股份25%之充足公眾持股量。

# 董事會報告

## 公司監管

本公司致力維持高水平之企業管治常規，有關本公司已採納之企業管治常規守則資料，載於第17頁至23頁的「企業管治報告」內。

## 核數師

截至二零零七年十二月三十一日止年度之帳目已由羅兵咸永道會計師事務所審核。羅兵咸永道會計師事務所依章告退，惟符合資格，願接受重聘。

代表董事會

主席

曾憲梓博士

香港，二零零八年四月三日

# 獨立核數師報告



羅兵咸永道會計師事務所

羅兵咸永道會計師事務所  
香港中環  
太子大廈22樓  
電話 (852) 2289 8888  
傳真 (852) 2810 9888  
www.pwchk.com

## 致金利來集團有限公司股東之獨立核數師報告

(於香港註冊成立之有限公司)

本核數師(以下簡稱「我們」)已審核列載於第36頁至第87頁之金利來集團有限公司(「貴公司」)及其附屬公司(以下合稱「貴集團」)的綜合帳目，此綜合帳目包括於二零零七年十二月三十一日的綜合及公司資產負債表與截至該日止年度之綜合損益表、綜合權益變動表和綜合現金流量表，以及主要會計政策概要及其他附註解釋。

## 董事就帳目須承擔的責任

貴公司董事須負責根據香港會計師公會頒佈的香港財務報告準則及香港《公司條例》編製及真實而公平地列報該等綜合帳目。這責任包括設計、實施及維護與編製及真實而公平地列報帳目有關的內部控制，以使帳目不存在由於欺詐或錯誤而導致的重大錯誤陳述；選擇和應用適當的會計政策；及按情況下作出合理的會計估計。

## 核數師的責任

我們的責任是根據我們的審核對該等綜合帳目作出意見，並按照香港《公司條例》第141條僅向整體股東報告，除此之外本報告別無其他目的。我們不會就本報告的內容向任何其他人士負上或承擔任何責任。

我們已根據香港會計師公會頒佈的香港審計準則進行審核。這些準則要求我們遵守道德規範，並規劃及執行審核，以合理確定此等帳目是否不存有任何重大錯誤陳述。

審核涉及執行程序以獲取有關帳目所載金額及披露資料的審核憑證。所選定的程序取決於核數師的判斷，包括評估由於欺詐或錯誤而導致帳目存有重大錯誤陳述的風險。在評估該等風險時，核數師考慮與該公司編製及真實而公平地列報帳目相關的內部控制，以設計適合的審核程序，但並非為對公司的內部控制的效能發表意見。審核亦包括評價董事所採用的會計政策的合適性及所作出的會計估計的合理性，以及評價帳目的整體列報方式。

我們相信，我們所獲得的審核憑證是充足和適當地為我們的審核意見提供基礎。

## 意見

我們認為，該等綜合帳目已根據香港財務報告準則真實而公平地反映 貴公司及 貴集團於二零零七年十二月三十一日的事務狀況及 貴集團截至該日止年度的溢利及現金流量，並已按照香港《公司條例》妥善編製。

羅兵咸永道會計師事務所

執業會計師

香港，二零零八年四月三日

# 綜合資產負債表

於二零零七年十二月三十一日

	附註	二零零七年 千港元	二零零六年 千港元
<b>資產</b>			
<b>非流動資產</b>			
租賃土地及土地使用權	6	115,486	113,167
物業、廠房及設備	7	154,887	108,291
投資物業	8	1,468,250	1,089,002
遞延稅項資產	18	37,296	22,553
收購物業、廠房及設備之按金		3,982	—
		<b>1,779,901</b>	<b>1,333,013</b>
<b>流動資產</b>			
持有作銷售的發展中物業	10	113,060	23,368
存貨	11	130,151	78,849
業務應收帳項	13	36,751	34,953
預付款項、按金及其他應收帳款	13	33,035	22,485
現金及現金等價物	14	461,511	518,976
		<b>774,508</b>	<b>678,631</b>
<b>總資產</b>		<b>2,554,409</b>	<b>2,011,644</b>
<b>權益</b>			
<b>本公司權益持有人應佔之股本及儲備</b>			
股本	15	98,211	93,711
儲備	16	1,813,966	1,506,893
擬派末期股息	16	78,569	61,849
		<b>1,990,746</b>	<b>1,662,453</b>
少數股東權益		1,311	1,311
<b>總權益</b>		<b>1,992,057</b>	<b>1,663,764</b>
<b>負債</b>			
<b>非流動負債</b>			
遞延所得稅負債	18	180,632	122,125
其他應付帳項		4,142	—
		<b>184,774</b>	<b>122,125</b>
<b>流動負債</b>			
業務應付帳項	17	48,679	28,120
其他應付帳項及應計費用		289,684	168,053
應付稅項		39,215	29,582
		<b>377,578</b>	<b>225,755</b>
<b>總負債</b>		<b>562,352</b>	<b>347,880</b>
<b>總權益及負債</b>		<b>2,554,409</b>	<b>2,011,644</b>
<b>流動資產淨值</b>		<b>396,930</b>	<b>452,876</b>
<b>總資產減流動負債</b>		<b>2,176,831</b>	<b>1,785,889</b>

代表董事會

曾憲梓博士  
主席

曾智明先生  
副主席兼行政總裁

# 資產負債表

於二零零七年十二月三十一日

	附註	二零零七年 千港元	二零零六年 千港元
<b>資產</b>			
<b>非流動資產</b>			
附屬公司	9	<b>1,235,107</b>	1,265,282
<b>流動資產</b>			
預付款項		<b>172</b>	172
現金及現金等價物	14	<b>85</b>	75
		<b>257</b>	247
<b>總資產</b>		<b>1,235,364</b>	1,265,529
<b>權益</b>			
本公司權益持有人應佔之股本及儲備			
股本	15	<b>98,211</b>	93,711
儲備	16	<b>1,056,535</b>	1,107,842
擬派末期股息	16	<b>78,569</b>	61,849
<b>總權益</b>		<b>1,233,315</b>	1,263,402
<b>負債</b>			
<b>流動負債</b>			
應計費用		<b>1,222</b>	1,300
應付一間附屬公司款項	9	<b>827</b>	827
<b>總負債</b>		<b>2,049</b>	2,127
<b>總權益及負債</b>		<b>1,235,364</b>	1,265,529

代表董事會

曾憲梓博士  
主席

曾智明先生  
副主席兼行政總裁

# 綜合損益表

截至二零零七年十二月三十一日止年度

	附註	二零零七年 千港元	二零零六年 千港元
營業額	5	1,073,369	798,301
銷售成本	20	(429,459)	(326,910)
<b>毛利</b>		<b>643,910</b>	471,391
其他收益淨額	19	105,755	57,853
分銷及市務成本	20	(212,629)	(179,247)
行政費用	20	(189,650)	(134,100)
<b>經營溢利</b>		<b>347,386</b>	215,897
利息收入		11,716	12,426
<b>除稅前溢利</b>		<b>359,102</b>	228,323
所得稅支出	24	(33,380)	(61,471)
<b>本年度溢利</b>		<b>325,722</b>	166,852
應佔部份：			
本公司股東	25	324,987	166,161
少數股東權益		735	691
		<b>325,722</b>	166,852
股息	26	117,854	95,745
		港仙	港仙
本年度本公司股東應佔溢利的每股盈利			
— 基本	27	33.59	17.73
— 攤薄	27	33.59	17.73

# 綜合權益變動表

截至二零零七年十二月三十一日止年度

	本公司股東應佔			少數股東	合計 千港元
	股本 千港元	其他儲備 千港元	保留溢利 千港元	權益 千港元	
於二零零六年一月一日結餘	93,711	936,803	534,877	2,514	1,567,905
贖回少數股東權益	—	—	—	(339)	(339)
匯兌差額	—	14,304	—	—	14,304
直接於權益中確認之 收入／(支出)淨額	—	14,304	—	(339)	13,965
本年度溢利	—	—	166,161	691	166,852
於二零零六年確認之收入總額	—	14,304	166,161	352	180,817
有關二零零五年度之股息	—	—	(52,478)	(864)	(53,342)
有關二零零六年度之股息	—	—	(30,925)	(691)	(31,616)
	—	14,304	82,758	(1,203)	95,859
於二零零六年十二月三十一日結餘	93,711	951,107	617,635	1,311	1,663,764
於二零零七年一月一日結餘	93,711	951,107	617,635	1,311	1,663,764
匯兌差額	—	29,561	—	—	29,561
轉撥儲備	—	8,329	(8,329)	—	—
股本發行(附註15及16)	4,500	73,350	—	—	77,850
直接於權益中確認之 收入／(支出)淨額	4,500	111,240	(8,329)	—	107,411
本年度溢利	—	—	324,987	735	325,722
於二零零七年確認之收入總額	4,500	111,240	316,658	735	433,133
有關二零零六年度之股息	—	—	(64,820)	—	(64,820)
有關二零零七年度之股息	—	—	(39,285)	(735)	(40,020)
	4,500	111,240	212,553	—	328,293
於二零零七年十二月三十一日結餘	98,211	1,062,347	830,188	1,311	1,992,057



# 綜合現金流量表

截至二零零七年十二月三十一日止年度

	附註	二零零七年 千港元	二零零六年 千港元
<b>經營活動產生之現金流量</b>			
經營產生之現金	28(a)	<b>338,689</b>	208,008
已付海外稅項		<b>(53,484)</b>	(44,989)
經營活動產生之現金淨額		<b>285,205</b>	163,019
<b>投資活動產生之現金流量</b>			
購入持有作銷售的發展中物業	10	<b>(89,692)</b>	(19,950)
購入投資物業	8	<b>(364)</b>	—
購入物業、廠房及設備	7	<b>(27,419)</b>	(11,255)
出售投資物業收入	28(a)(i)	<b>11,416</b>	3,570
出售租賃土地及土地使用權與物業、 廠房及設備之收入	28(a)(ii)	<b>254</b>	240
到期日為超過3個月的定期存款減少／(增加)		<b>150,772</b>	(62,097)
已收利息		<b>11,716</b>	12,426
收購一間附屬公司現金流出淨額	31	<b>(166,609)</b>	—
贖回一間附屬公司之少數股東權益		<b>—</b>	(781)
投資活動所動用之現金淨額		<b>(109,926)</b>	(77,847)
<b>融資活動產生之現金流量</b>			
已付本公司股東之股息		<b>(104,105)</b>	(83,403)
已付附屬公司少數股東之股息		<b>(735)</b>	(1,555)
融資活動所動用之現金淨額		<b>(104,840)</b>	(84,958)
現金及現金等價物之增加淨額		<b>70,439</b>	214
於一月一日現金及現金等價物		<b>361,904</b>	350,910
外匯匯率變動之影響		<b>22,868</b>	10,780
於十二月三十一日現金及現金等價物		<b>455,211</b>	361,904

# 帳目附註

截至二零零七年十二月三十一日止年度

## 1. 一般資料

本公司的主要業務為投資控股，其主要附屬公司業務則載於帳目附註9。

本公司為一所於香港註冊成立之有限責任公司，註冊辦事處位於香港特別行政區沙田小瀝源源順圍13—15號金利來集團中心7字樓。

本公司以香港聯合交易所有限公司為第一上市地點。

本綜合帳目已於二零零八年四月三日獲董事會批准刊發。

## 2. 主要會計政策概要

編製本帳目所採用的主要會計政策載於下文。除另有說明外，該等政策已在所有呈報年度貫徹採用。

### 2.1 編製基準

金利來集團有限公司之綜合帳目乃按照香港財務報告準則（「香港財務報告準則」）編製。除重估投資物業、財務資產及負債乃透過損益以公平價值列帳外，帳目乃按歷史成本常規法編製。

編製符合香港財務報告準則之帳目須運用若干重大會計估計，管理層在採用本集團會計政策時亦須作出判斷。涉及重大判斷或複雜性，對帳目有重大影響的範圍，皆於帳目附註4內披露。

#### (a) 於二零零七年生效之準則、修訂及詮釋

以下準則、修訂及詮釋於截至二零零七年十二月三十一日止財政年度強制執行：

香港會計準則第一號修訂	財務報表呈列：資本披露
香港財務報告準則第七號	金融工具：披露
香港（國際財務報告詮釋委員會）—詮釋第七號	於嚴重通脹經濟下財務報告根據香港會計準則第二十九號重列法的應用
香港（國際財務報告詮釋委員會）—詮釋第八號	香港財務報告準則第二號的範圍
香港（國際財務報告詮釋委員會）—詮釋第九號	嵌入式衍生工具的重估
香港（國際財務報告詮釋委員會）—詮釋第十號	中期財務報告及減值

# 帳目附註

截至二零零七年十二月三十一日止年度

## 2. 主要會計政策概要(續)

### 2.1 編製基準(續)

#### (b) 尚未生效及本集團並無提早採納之準則、現有準則之修訂及詮釋

以下經已公佈之準則及現有準則之修訂及詮釋於二零零八年一月一日開始之會計期間或較後期間強制執行，惟本集團並無提早採納：

香港會計準則第一號修訂「財務報表呈列」乃於二零零九年一月一日生效。香港會計準則第一號修訂要求全部所有者的權益變動須在權益變動表呈列，而所有全面收入須在一份全面收入報表或兩份報表(一份獨立收入報表及一份全面收入報表)呈列。此項修訂規定如有追溯調整或重新分類調整，則須在一套完整的財務報表中呈列截至最早比較期間開始的財務狀況報表，但不會影響其他香港財務報告準則有關特定交易及其他事項的確認、計量或披露規定。本集團將自二零零九年一月一日起應用香港會計準則第一號修訂。

香港會計準則第二十三號修訂「借貸成本」乃於二零零九年一月一日起生效。此項修訂規定實體將收購、興建或生產一項合資格資產(即需要頗長時間籌備作使用或出售的資產)直接應佔的借貸成本資本化，作為該資產的部份成本。將該等借貸成本即時作費用支銷的選擇將被刪去。本集團將自二零零九年一月一日起應用香港會計準則第二十三號修訂，但由於現時並無合資格資產，故對本集團並不適用。

香港會計準則第二十七號修訂「綜合及獨立財務報表」乃於二零零九年七月一日起生效。此項修訂規定非控股股東權益(即少數股東權益)在綜合財務狀況報表中呈報為權益，獨立於母公司所有者的權益。綜合收入總額必須由母公司所有者及非控股股東權益分佔，即使由此引致非控股股東權益出現結餘赤字。不會引致失去控制權的母公司於附屬公司的所有權權益之變動於權益內入帳。當失去附屬公司的控制權時，前附屬公司的資產及負債以及相關權益部分均終止確認。任何盈虧於損益表確認。任何保留在前附屬公司的投資按其於失去控制權當日的公平價值計量。本集團將自二零一零年一月一日起應用香港會計準則第二十七號修訂。

香港(國際財務報告詮釋委員會)－詮釋第十一號「香港財務報告準則第2號－集團及庫存股份交易」乃於二零零七年三月一日起生效。香港(國際財務報告詮釋委員會)－詮釋第十一號規定若干類別之交易以香港財務報告準則第2號項下之股權結算交易或現金結算交易處理。該條亦闡述了涉及兩間或以上同集團內公司之以股份付款之交易之會計處理方法。本集團將由二零零八年一月一日起應用香港(國際財務報告詮釋委員會)－詮釋第十一號，惟預期對本集團之綜合帳目並無任何影響。

# 帳目附註

截至二零零七年十二月三十一日止年度

## 2. 主要會計政策概要(續)

### 2.1 編製基準(續)

#### (b) 尚未生效及本集團並無提早採納之準則、現有準則之修訂及詮釋(續)

香港(國際財務報告詮釋委員會)－詮釋第十二號「服務特許安排」乃於二零零八年一月一日起期間生效。香港(國際財務報告詮釋委員會)－詮釋第十二號就公營及私營服務特許安排之會計處理方法提供指引，由於並無集團公司訂有服務特許安排，故香港(國際財務報告詮釋委員會)－詮釋第十二號與本集團之業務無關。

香港(國際財務報告詮釋委員會)－詮釋第十三號－「客戶忠誠計劃」乃於二零零八年七月一日起生效。香港(國際財務報告詮釋委員會)－詮釋第十三號澄清了貨品及服務是跟隨一項客戶忠誠獎賞計劃(例如積分或贈品)而售出，此安排屬於多重銷售組合安排，應收客戶的代價須利用公平價值在多重銷售組合安排部份中分攤。由於本集團各公司並無推行任何忠誠計劃，因此，香港(國際財務報告解釋委員會)－詮釋第十三號與本集團業務無關。

香港(國際財務報告詮釋委員會)－詮釋第十四號「香港會計準則第十九號－界定福利資產的限制、最低資金需求及兩者的互相影響」乃於二零零八年一月一日起生效。香港(國際財務報告詮釋委員會)－詮釋第十四號對香港會計準則第十九號關於評估可確認為資產的盈餘金額的限額提供指引。此項準則亦解釋法定或合約性的最低資金需求對退休金資產或負債之潛在影響。本集團將自二零零八年一月一日起應用香港(國際財務報告詮釋委員會)－詮釋第十四號，惟預期對本集團帳目將無任何影響。

香港財務報告準則第三號修訂「業務合併」乃適用於收購日期為二零零九年七月一日或之後開始之首個年度呈報期間開始或之後之業務合併。由於純粹以合約進行的合併或互控實體的合併均屬本準則範圍，而業務的定義已略作修訂，是項修訂可能將更多交易納入收購會計範圍。該準則現指該等元素「可予進行」而非「予以進行及管理」。該準則規定代價(包括或然代價)、各項可予識別資產及負債須按其收購日期的公平價值計量，惟租賃及保險合約、重新收購權利、彌償資產及須根據其他香港財務報告準則計量的若干資產及負債則除外，當中包括所得稅、僱員福利、股份支付及持作銷售的非流動資產及已終止經營業務。被收購公司的任何非控股股東權益按公平價值或按該非控股股東權益佔被收購公司的可予識別資產淨值的比例計量。本集團將自二零一零年一月一日起應用香港財務報告準則第三號修訂。

香港財務報告準則第八號「營運分部」乃於二零零九年一月一日起生效。香港財務準則第八號取代了香港會計準則第十四號，並採用「管理方針」，據此，分部資料按內部報告所採用之相同基準呈列。本集團將自二零零九年一月一日起應用香港財務準則第八號。管理層現正仔細評估預期影響。

# 帳目附註

截至二零零七年十二月三十一日止年度

## 2. 主要會計政策概要(續)

### 2.2 附屬公司

綜合帳目包括本公司及其附屬公司截至十二月三十一日止之帳目。

附屬公司為本集團有權監管其財務及營運政策之公司(包括特定用途之公司)，且一般所持之股權均佔其投票權一半以上。於評估本集團是否擁有另一公司之控制權時，會考慮其現時可行使或轉換之潛在投票權之存在及影響。

附屬公司由控制權轉移到本集團當日起全面綜合計算，並於控制權終止當日起不再綜合計算。

本集團採用收購會計法為本集團所收購之附屬公司列帳。收購成本為於交易當日所獲資產之公平價值、所發行之股本工具及所產生或承擔之負債，加上直接歸屬予收購之成本。在商業合併過程中所收購之可識別資產、所承擔之負債及或然負債，均於收購當日按其公平價值作出初步計量，而毋須計及任何少數股東權益。收購成本超出本集團應佔所收購之可識別淨資產之公平價值之差額乃列作商譽。倘收購成本低於所收購附屬公司淨資產之公平價值，則有關差額將直接在損益表內確認。

集團內公司間交易、結餘及交易的未變現收益已沖銷。未變現虧損亦會沖銷，除非有證據顯示該交易所轉讓之資產出現減值。已修改附屬公司的會計政策，以符合本集團所採納者。

於附屬公司之投資，乃按成本減除任何減值虧損撥備後計入本公司資產負債表。附屬公司之業績乃由本公司按已收及應收股息基準入帳。

### 2.3 分部呈報

業務分部指提供產品或服務的一組資產和業務，而產品或服務的風險和回報與其他業務分部不同。地域分部指在某個特定經濟環境中提供產品或服務，而其產品或服務的風險和回報與在其他經濟環境中營運的分部不同。

# 帳目附註

截至二零零七年十二月三十一日止年度

## 2. 主要會計政策概要(續)

### 2.4 外幣換算

#### (a) 功能貨幣及列帳貨幣

本集團旗下各公司帳目中所列項目均採用有關公司營業地點主要經濟環境之通用貨幣(「功能貨幣」)為計算單位。綜合帳目以港元呈列。

#### (b) 交易及結餘

外幣交易按交易當日之匯率兌換為功能貨幣。因結算交易及按年結日匯率換算外幣資產和負債所產生之匯兌損益均於損益表確認。

#### (c) 集團公司

本集團旗下所有公司(全部均非採用高通脹經濟體系之貨幣)之功能貨幣倘有別於列帳貨幣，其業績及財務狀況須按如下方式兌換為列帳貨幣：

- (i) 各資產負債表所列之資產及負債按其結算日之收市匯率換算；
- (ii) 各損益表所列之收支按平均匯率換算，除非此平均匯率不足以合理地概括反映交易日期適用匯率之累積影響，在此情況下，收支則按交易日期之匯率換算；及
- (iii) 一切因此而產生之匯兌差額均在權益確認為個別項目。

在綜合帳目時，因換算海外業務之淨額投資產生之匯兌差額，均撥入股東權益處理。當出售某項海外業務時，計入權益之匯兌差額須在損益表確認為出售損益的一部份。

### 2.5 物業、廠房及設備

除附註2.7所述的投資物業外，樓宇主要包括廠房、零售門市及辦公室。物業、廠房及設備均按成本減累計折舊及累計減值虧損列帳。歷史成本包括收購該等項目直接產生的開支。

其後的成本計入資產帳面值，或倘在某項目所附帶之未來經濟利益將流向本集團及該項目之成本能可靠計量之情況下始自有關資產之帳面值中扣除。其他一切維修保養費用均在產生之財政期間內於損益表列支。

# 帳目附註

截至二零零七年十二月三十一日止年度

## 2. 主要會計政策概要(續)

### 2.5 物業、廠房及設備(續)

物業、廠房及設備的折舊按估計可使用年期以直線法將其成本攤銷至其剩餘價值如下：

樓宇	2%至5%
廠房及機器	10%至30%
傢俬及裝置	20%至33%
電腦	18%至33%
汽車	10%至20%

在建工程指尚未完成建築工程之樓宇，乃按成本減累計減值虧損列帳，成本包括於建築期間內所耗用之建築開支及撥作資本之其他直接成本。於建築工程竣工前，在建工程不作折舊撥備。完成後，在建工程轉撥至物業、廠房及設備之適當類別。

於每個結算日均會審閱資產的剩餘價值及可使用年期，並在適當情況下作出調整。

倘資產帳面值高於其估計可收回金額，則資產帳面值會即時撇減至其可收回金額(附註2.8)。

出售損益按出售所得款項與帳面值的比較釐定，並計入損益表。

### 2.6 租賃土地及土地使用權

租賃土地及土地使用權按成本減累計攤銷及累計減值虧損列帳。成本主要包括就多幢廠房及樓宇所在土地由授出日期起計50年至70年期間之土地使用權所付代價。租賃土地及土地使用權攤銷以直線法於使用權有效期內計算。

### 2.7 投資物業

投資物業乃持有作長期租金回報，且並非由本集團佔用。投資物業按公平價值列帳，為外聘估值師每年所釐定之公開市值。公平價值以活躍市場價格為依據，並在有需要時就個別資產之性質、地點或狀況差異作出調整。倘無法取得此方面資料，本集團則另覓其他可行估值方法，如參考活躍程度稍遜之市場最近期提供之價格或折讓現金流量預測等。此等估值每年由外聘估值師加以檢討。公平價值變動於損益表列帳為其他收益之部分。

倘符合其餘投資物業之定義，根據營業租約持有之土地均分類為投資物業及以此形式入帳，而營業租約之入帳方式亦與融資租約無異。

投資物業初步按其成本(包括有關之交易成本)計算價值。

# 帳目附註

截至二零零七年十二月三十一日止年度

## 2. 主要會計政策概要(續)

### 2.8 於附屬公司及非財務資產投資的資產減值

並無可使用年限或仍未可使用的資產毋須攤銷，並會每年評估減值。至於須作攤銷之資產，則在發生若干事件或情況有變而顯示未必可收回資產的帳面值時，就減值進行檢討。減值虧損按資產的帳面值超出可收回數額之差額確認。可收回數額為資產的公平價值減出售成本或使用價值兩者之較高者。為方便評估減值，資產按可分開辦認的現金流量(現金產生單位)的最低水平分類。出現減值的資產(商譽除外)會於各結算日作出審閱，以釐訂轉回之可能性。

### 2.9 持有作銷售的發展中物業

持有作銷售的發展中物業包括租賃土地及土地使用權之預付款項，以及發展開支。於物業發展期間，租賃土地及土地使用權之攤銷費用會計作發展中物業之部分成本。

### 2.10 存貨

存貨按成本及可變現淨值兩者之較低者入帳。成本按加權平均基準釐定。製成品及在建工程之成本包括物料、直接勞工及其應佔之所有間接生產費用。可變現淨值以日常業務過程之估計銷售價格扣除適用銷售費用變數計算。

### 2.11 業務應收帳項

業務應收帳項初步按公平價值入帳，其後則採用實際權益法按攤銷成本(扣除減值撥備)計算。在有客觀證據證明本集團將無法按應收帳項之原訂條款收回全部款項時，本集團須就業務應收帳項作出減值撥備。撥備金額為有關資產帳面值與估計未來現金流量現值兩者間之差額，按實際利率折讓計算。資產之賬面值透過撥備賬減少，虧損金額於損益帳之行政開支內確認。倘未能收回應收賬款，則於業務應收帳項撥備帳撤銷。過往撇銷金額之其後撥回乃計入損益帳之行政開支內。

### 2.12 現金及現金等價物

現金及現金等價物包括手頭現金、於銀行之按通知存款、其他原到期日在三個月或以內之短期高流通性投資以及銀行透支。於結算日，銀行透支會於流動負債以借貸形式列出。

### 2.13 股本

普通股乃分類為股權。



# 帳目附註

截至二零零七年十二月三十一日止年度

## 2. 主要會計政策概要(續)

### 2.14 業務應付帳項

業務應付帳項初步按公平值確認，其後則以實際利率法以攤銷成本計值。

### 2.15 即期及遞延所得稅

即期所得稅開支乃按結算日在本公司及其附屬公司經營及產生應課稅收入的國家已實行或大致已實行的稅法計算。管理層定期評估就適用稅項法規有待詮釋的情況的稅項申報所採取措施，並在適當情況下按預期將支付予稅務機構的款項為基準計提撥備。

遞延稅項採用負債法就資產及負債之稅基與它們在綜合帳目內之帳面值兩者之短暫性差異作全數撥備。然而，倘若遞延稅項乃源自進行交易(不包括業務合併)時不影響會計或應課稅溢利或虧損的資產或負債的初步確認，則不會計入遞延稅項。遞延稅項以結算日實施或實質上實施的稅率(及法例)釐定，且該等稅率(及法例)預期將於相關遞延稅項資產變現或遞延稅項負債清償時應用。

遞延所得稅資產僅在預期日後應課稅溢利可抵銷短暫性差異時確認。

會就投資於附屬公司所產生之短暫性差異作出遞延稅項撥備，但假若本集團可以控制此差異之撥回，並有可能在可預見未來不會撥回則除外。

### 2.16 僱員福利

#### (a) 僱員應享假期

僱員在年假和長期服務休假之權利在僱員應享有時確認。本集團為截至結算日止僱員已提供之服務而產生之年假及長期服務休假之估計負債作出撥備。

僱員之病假及產假或陪妻分娩假於僱員正式休假時方予確認。

#### (b) 利潤分享和獎金計劃

當本集團因為僱員已提供之服務而產生現有法定或推定責任，而責任金額能可靠估算時，則將利潤分享和獎金計劃之預計成本確認為負債。

利潤分享和獎金計劃之負債預期在十二個月內償付，並根據在償付時預期會支付之金額計算。

# 帳目附註

截至二零零七年十二月三十一日止年度

## 2. 主要會計政策概要(續)

### 2.16 僱員福利(續)

#### (c) 退休金責任

本集團設有數個界定供款退休計劃，提供予所有在香港及新加坡之合資格僱員。該等計劃之資產由獨立管理基金持有，與本集團之資產分開處理。就香港及新加坡僱員之退休計劃而言，本集團及僱員每月按僱員基本薪金之固定百分比或每名僱員之固定金額(視情況而定)供款。本集團向該等計劃之供款乃於支出時列作開支，及或倘有僱員在可取回全部供款前退出計劃，沒收之供款可減少本集團之供款。

本集團亦參與中國大陸多個市政府所管理之僱員退休金計劃，故每年須就有關計劃供款，金額為每年薪酬支出之2%至28%。市政府承擔向退休僱員支付退休金之全部責任。本集團之唯一責任乃根據該等計劃支付持續所需之供款。有關供款於支出時計入損益表。

### 2.17 收入確認

收入包括本集團日常業務中貨品銷售及服務已收或應收代價的公平價值，經扣除增值稅、退貨、回佣和折扣以及抵銷本集團內部銷售後列帳。

當收入的金額能夠可靠計量、未來經濟利益有可能流入有關實體，而本集團各相關業務符合下述特定條件時，本集團將確認收入。除非與銷售有關的所有或然事項均已解決，否則收入的金額不被視為能夠可靠計量。本集團會根據其過往業績並考慮客戶類別、交易種類和各項安排的特質作出估計。

#### (a) 貨品銷售－批發

當一集團公司將產品移送客戶，而客戶已接收該等產品，且能合理確定能收回相關的應收帳款時，貨品銷售會確認入帳。

#### (b) 貨品銷售－零售

貨品銷售在一集團公司向客戶出售產品時確認。零售銷售一般以現金或信用卡結帳。入帳的收入包括就交易應付的信用卡收費。此等收費包括在分銷及市務成本內。

#### (c) 投資物業之租金收入

投資物業之租金收入按各份租約之年期以直線法確認。

# 帳目附註

截至二零零七年十二月三十一日止年度

## 2. 主要會計政策概要(續)

### 2.17 收入確認(續)

#### (d) 批授經營權收入及物業管理費

批授經營權收入及物業管理費收入根據相關租約的內容按應計基準確認。

#### (e) 利息收入

利息收入以實際利率法按時間比例基準確認。

### 2.18 租約(作為營業租約之承租人)

資產擁有權之絕大部份回報及風險仍歸出租人之租約，即列為營業租約。營業租約款項在扣除出租人應收租金優惠後按租約年期以直線法在損益表扣除。

### 2.19 撥備

當本集團須就過去事項承擔現有法律或推定責任，及可能需要耗用資源以償付責任，而金額能可靠估計時確認撥備。本集團不會就未來經營虧損確認撥備。

如有多項類似責任，在償付過程中耗用資源的可能性根據責任的類別作整體考慮。即使同類責任下任何一個項目須耗用資源的可能性極低，仍須確認撥備。

撥備以預期用以償付責任的開支，按反映當時市場對金錢時間價值的評估及該責任的特定風險的稅前利率計算的現值計量。

### 2.20 股息分派

向本公司股東分派的股息在獲得本公司股東(就末期股息而言)及董事會(就中期股息而言)批准分派股息期間於本集團帳目確認為負債。

# 帳目附註

截至二零零七年十二月三十一日止年度

## 3. 財務風險管理

### 3.1 財務風險因素

本集團之業務須承受各類財務風險：市場風險(包括外匯風險及現金流利率風險)、信貸風險及流動資金風險。本集團之整體風險管理方案以不可預測之金融市場為焦點，務求使其可能對本集團財務表現造成之不利影響減至最低。

風險管理按照董事會批准之方針實施。董事會就整體風險管理制訂原則，及就特定範疇如外匯風險、利率風險及信貸風險制訂政策。

#### (a) 市場風險

##### (i) 外匯風險

外匯風險為以外幣計值之資產、負債或很大可能發生之預期交易因匯率變動而導致價值波動之風險。本集團業務遍佈多個地區，主要就於中國大陸及新加坡的投資淨額承受外匯風險。

本集團於海外業務有若干投資，而海外業務之資產淨值須承受外匯換算風險。由於新加坡元及人民幣兌港元之匯率並無重大波幅，故就該兩種貨幣所承受之貨幣風險極低。

於二零零七年十二月三十一日，倘港元兌人民幣貶值/升值6%，而所有其他因素維持不變，則權益將增加/減少77,866,000港元(二零零六年：65,020,000港元)，主要由於兌換中國大陸附屬公司資產淨值之匯兌收益/虧損。倘港元兌人民幣貶值/升值6%，而所有其他因素維持不變，則年度除稅後溢利將增加/減少17,182,000港元(二零零六年：9,806,000港元)，主要由於兌換中國大陸附屬公司損益表之匯兌收益/虧損。

於二零零七年十二月三十一日，倘港元兌新加坡元貶值/升值6%，而所有其他因素維持不變，則權益將增加/減少5,495,000港元(二零零六年：4,271,000港元)，主要由於兌換新加坡附屬公司資產淨值之匯兌收益/虧損。倘港元兌新加坡元貶值/升值6%，而所有其他因素維持不變，則年度除稅後溢利將增加/減少795,000港元(二零零六年：691,000港元)，主要由於兌換新加坡附屬公司損益表之匯兌收益/虧損。

##### (ii) 現金流利率風險

現金流利率風險為因市場利率變動而導致金融工具之未來現金流波動之風險。除來自銀行存款之利息收入外，本集團之收入及經營現金流量大致不受市場利率變動影響。除銀行存款外，本集團並無巨額之計息資產或負債。

# 帳目附註

截至二零零七年十二月三十一日止年度

## 3. 財務風險管理(續)

### 3.1 財務風險因素(續)

#### (b) 信貸風險

本集團須承受信貸風險，而信貸風險為對方未能支付到期付款之風險。信貸風險按整體及個別基準管理。信貸風險來自現金及現金等價物及銀行存款，以及就批發及零售客戶而承受之信貸(包括未償還應收帳項)。就於結算日已產生之虧損而言，將會作出減值撥備。本集團透過嚴選對手方(包括接受存款人及債務人)及分散方式為所承受之信貸風險設限。存款僅存放於董事會不時審批之主要及具規模銀行，且對單一對手方並無重大集中風險。本集團以其既有僅向具備良好信貸記錄之客戶授予信貸之程序盡量減低須承受有關之業務應收帳項之風險。對主要零售客戶進行之銷售乃以現金或主要信用卡結付。於呈報期內並無超越信貸限額，而管理層並不預期有任何因此等對手方未能還款而導致之虧損。

於二零零七年十二月三十一日，本集團須承受信貸風險之財務資產及有關財務資產之最高風險如下：

	於二零零七年十二月三十一日		於二零零六年十二月三十一日	
	於資產負債表 之帳面值 千港元	須承受之 最高信貸風險 千港元	於資產負債表 之帳面值 千港元	須承受之 最高信貸風險 千港元
財務資產：				
現金及現金等價物	461,511	461,511	518,976	518,976
業務應收帳項	36,751	36,751	34,953	34,953

# 帳目附註

截至二零零七年十二月三十一日止年度

## 3. 財務風險管理(續)

### 3.1 財務風險因素(續)

#### (c) 流動資金風險

流動資金風險為資金未能應付到期債項之風險，因資產及負債之金額及年期錯配所致。審慎流動資金風險管理包括維持足夠的現金、由足額的已承諾信貸額提供可用的資金、及有能力結束市場倉位。本公司使用預測現金流分析管理信貸風險，方法為預測所需現金數額及監管本集團之營運資金，以確保能應付所有到期債項及已知資金需求。此外，銀行信貸已準備作或然用途。於二零零七年十二月三十一日，本集團之可動用銀行信貸總額為84,902,000港元(二零零六年：166,056,000港元)。

下表顯示本集團將以淨額基準結算的財務負債，此乃按照相關的到期組別，根據由結算日至合約到期日的剩餘期間進行分析。在表內披露的金額為合約性未貼現的現金流量。由於貼現的影響不大，故此在12個月內到期的結餘相等於其帳面值。

	業務應付帳項、其他 應付帳項及應計費用	
	二零零七年 千港元	二零零六年 千港元
1年內	<b>377,578</b>	225,755
1年至2年	<b>4,142</b>	–

### 3.2 資金風險管理

本集團的資金管理政策，是保障本集團能繼續營運，以為股東提供回報，同時兼顧其他權益持有人的利益，並維持最佳的資本結構以減低資金成本。

本集團積極定期檢討及管理資本架構，力求達到最理想的資本架構及股東回報；過程中，本集團考慮的因素計有：本集團日後的資本需求與資本效率、當前及預期之盈利能力、預期之營運現金流、預期資本開支及預期策略投資機會等。

為了維持或調整資本結構，本集團可能會調整支付予股東的股息金額、向股東發還之資金、發行新股或出售資產。

# 帳目附註

截至二零零七年十二月三十一日止年度

## 4. 重大會計估計及判斷

本集團經常評估所作之估計及判斷，並以過往經驗及其他因素(包括相信日後在若干情況下發生事件之合理預期)為依據。

### 4.1 重大會計估計及假設

本集團就未來發展作出估計及假設。該等會計估計，很少與有關實際結果相同。有關附帶風險足以導致須於下一財政年度就資產及負債帳面值作出重大調整之估計及假設在下文論述。

#### (a) 所得稅

本集團須繳納多個司法權區之所得稅，故必須就釐定所得稅撥備作出重大判斷。在日常業務過程中往往出現很多無法肯定最終稅款金額之交易及計算。本集團根據其就會否出現額外稅項之估計確認預計稅項審計事宜所產生之負債。倘最終評稅結果有別於最初確認之金額，有關差異將影響於釐定有關稅項期間所作出之所得稅及遞延稅項撥備。

#### (b) 物業、廠房及設備之可使用年期及餘值

本集團釐訂其物業、廠房及設備之估計可使用年期、餘值及相關折舊費用。估計乃根據類似性質及用途之物業、廠房及設備之過往實際可使用年期作出。倘可使用年期少於過往估計之年期，本集團將會增加折舊費用。實際經濟年期或會與估計可使用年期有異；而實際餘值亦會與估計餘值有異。定期審閱或會導致可折舊之年期及餘值出現變動，而未來期間之折舊開支亦會因而出現變動。

#### (c) 將存貨撇減至可變現淨值

存貨之可變現淨值乃日常業務過程中之估計售價減估計銷售開支。此等估計乃根據現行市況及過往出售類似性質產品所得之經驗作出。估計會因客戶品味改變及競爭者因而競列之行業競爭所作出之行動而大幅變動。本集團會於各結算日重新評估此等估計。

#### (d) 投資物業公平價值之估計

公平價值之最佳憑證為同類租約及其他合約於活躍市場之最新價格。倘缺乏此方面資料，本集團按合理公平價值估計範圍釐定有關金額。在作出判斷時，本集團考慮多方面資料，其中包括：

- (i) 不同性質、狀況或地點(或受不同租約或其他合約規限)物業當時在活躍市場之最新價格(須就各項差異作出調整)；

# 帳目附註

截至二零零七年十二月三十一日止年度

## 4. 重大會計估計及判斷(續)

### 4.1 重大會計估計及假設(續)

#### (d) 投資物業公平價值之估計(續)

- (ii) 活躍程度稍遜之市場所提供同類物業最近期價格(須按自有關價格成交當日以來經濟狀況出現之任何變化作出調整)；及
- (iii) 根據未來現金流量所作可靠估計而預測之折讓現金流量，此項預測源自任何現有租約與其他合約之條款及(指在可能情況下)外在因素(如地點及狀況相同之類似物業最新市場租值)，並採用足以反映當時無法肯定有關現金流量金額及時間之折讓率計算。

倘無法取得投資物業最新或最近期價格之資料，則採用折讓現金流量估值法釐定投資物業公平價值。本集團所用假設主要以各結算日之市況為依據。

支持管理層所作公平價值估計之主要假設涉及：定約租金收入；預計未來市場租值；空置期；維修保養規定；及適當之折讓率。此等估值定期與實際市場回報數據及本集團進行實際交易及市場提供之交易記錄作比較。

預計未來市場租值乃根據地點及狀況相同類似物業之最新市場租值釐定。

### 4.2 採用單位會計政策之重大判斷

#### 投資物業與自用物業之區別

本集團自行釐定物業是否符合列作投資物業的資格。在作出有關判斷時，本集團須考慮該物業是否在不受企業所持其他資產影響下提供現金流量。業主自用物業所提供之現金流量不僅來自物業本身，亦同時來自生產或供應過程所使用之其他資產。

若干物業部份持有作賺取租金或爭取資本增值用途，另部份則持有作生產或供應貨品或服務或作行政用途。倘各部份可分開出售(或根據一項融資租約分開出租)，本集團須就各部份分開入帳。倘各部份不可分開出售，則只在持有作生產或供應貨品或服務或作行政用途之部份為微不足道之情況下，該物業方以投資物業形式入帳。本集團須判斷配套服務所佔比例是否偏高以致有關物業不符合被列作投資物業的資格。在作出判斷時，本集團須考慮每項物業之個別情況。



# 帳目附註

截至二零零七年十二月三十一日止年度

## 5. 營業額及分部資料

### 主要呈報方式－業務分部

於二零零七年十二月三十一日，本集團架構分為兩大業務分部：

服裝服飾－分銷及製造服裝、皮具及配飾和商標授權業務

物業投資及發展－投資及發展於中國大陸、香港特區及新加坡等地之物業

本集團按業務分部劃分之分部資料分析如下：

	二零零七年				二零零六年			
	服裝服飾 千港元	物業投資 及發展 千港元	沖銷 千港元	本集團 千港元	服裝服飾 千港元	物業投資 及發展 千港元	沖銷 千港元	本集團 千港元
<b>業績</b>								
營業額	957,507	115,862	—	1,073,369	728,590	69,711	—	798,301
分部間之銷售	—	5,671	(5,671)	—	—	737	(737)	—
	957,507	121,533	(5,671)	1,073,369	728,590	70,448	(737)	798,301
分部業績	235,161	152,990		388,151	147,561	104,607		252,168
未經分配成本				(29,049)				(23,845)
除稅前溢利				359,102				228,323
所得稅支出				(33,380)				(61,471)
本年度溢利				325,722				166,852
<b>資產</b>								
分部資產	575,397	1,765,759		2,341,156	604,001	1,271,197		1,875,198
未經分配資產				213,253				136,446
資產總值				2,554,409				2,011,644
<b>負債</b>								
分部負債	198,292	122,077		320,369	162,440	43,900		206,340
未經分配負債				241,983				141,540
負債總額				562,352				347,880

# 帳目附註

截至二零零七年十二月三十一日止年度

## 5. 營業額及分部資料(續)

主要呈報方式－業務分部(續)

	二零零七年				二零零六年			
	服裝服飾 千港元	物業投資 及發展 千港元	沖銷 千港元	本集團 千港元	服裝服飾 千港元	物業投資 及發展 千港元	沖銷 千港元	本集團 千港元
<b>其他資料</b>								
資本開支	24,725	3,058		27,783	9,354	1,901		11,255
物業、廠房及設備折舊	12,258	2,252		14,510	11,408	1,114		12,522
租賃土地及土地 使用權攤銷	3,298	431		3,729	3,252	431		3,683
物業、廠房及設備減值	404	—		404	2,729	—		2,729
存貨減值(撥回)/撥備	(10,980)	—		(10,980)	1,277	—		1,277
業務應收帳項減值	17	—		17	520	—		520

未經分配成本為企業開支減利息收入。

分部間之交易按給予非關連第三方相同之一般商業條款及條件進行。

分部資產主要包括物業、廠房及設備、存貨、應收帳項及營運現金，以及主要不包括企業現金資金。未經分配資產為企業物業、廠房及設備、遞延稅項資產及現金資金。

分部負債包括經營負債，惟不包括企業開支之應計款項等項目。未經分配負債包括企業其他應付帳項及應計費用、應付稅項及遞延稅項負債。資本開支包括投資物業與物業、廠房及設備添置。

# 帳目附註

截至二零零七年十二月三十一日止年度

## 5. 營業額及分部資料(續)

### 次要呈報方式－地域分部

本集團主要於下列三個地區經營業務：

中國大陸－服裝服飾及物業投資及發展

香港特區－服裝服飾及物業投資

新加坡及馬來西亞－服裝服飾及物業投資

就地域分部呈報而言，銷售額乃以集團公司經營業務所在國家為基準，而資產總值及資本開支則以資產所在地點為基準。

本集團按地域分部劃分之分部資料分析如下：

	二零零七年			
	營業額 千港元	分部業績 千港元	分部資產 千港元	資本開支 千港元
<b>地域分部</b>				
中國大陸	<b>890,507</b>	<b>352,648</b>	<b>1,795,161</b>	<b>12,422</b>
香港特區	<b>46,524</b>	<b>22,448</b>	<b>630,768</b>	<b>1,528</b>
新加坡及馬來西亞	<b>134,016</b>	<b>15,965</b>	<b>118,040</b>	<b>13,814</b>
其他國家	<b>2,322</b>	<b>(2,910)</b>	<b>10,440</b>	<b>19</b>
	<b>1,073,369</b>	<b>388,151</b>	<b>2,554,409</b>	<b>27,783</b>
未經分配成本		<b>(29,049)</b>		
除稅前溢利		<b>359,102</b>		
所得稅支出		<b>(33,380)</b>		
本年度溢利		<b>325,722</b>		

# 帳目附註

截至二零零七年十二月三十一日止年度

## 5. 營業額及分部資料(續)

次要呈報方式－地域分部(續)

	二零零六年			
	營業額 千港元	分部業績 千港元	分部資產 千港元	資本開支 千港元
<b>地域分部</b>				
中國大陸	643,506	229,116	1,374,402	6,827
香港特區	41,608	11,465	527,884	3,154
新加坡及馬來西亞	111,720	14,466	98,633	1,272
其他國家	1,467	(2,879)	10,725	2
	<u>798,301</u>	<u>252,168</u>	<u>2,011,644</u>	<u>11,255</u>
未經分配成本		<u>(23,845)</u>		
除稅前溢利		<u>228,323</u>		
所得稅支出		<u>(61,471)</u>		
本年度溢利		<u>166,852</u>		

### 營業額按類別分析

	二零零七年 千港元	二零零六年 千港元
貨品銷售	<b>918,924</b>	695,513
投資物業之租金收入(附註)	<b>88,756</b>	62,018
大廈管理費	<b>27,107</b>	7,694
批授經營權收入	<b>38,582</b>	33,076
	<b>1,073,369</b>	798,301

附註：

本年度租金收入減支出為70,799,000港元(二零零六年：50,966,000港元)。

## 帳目附註

截至二零零七年十二月三十一日止年度

### 6. 租賃土地及土地使用權－集團

本集團所持租賃土地及土地使用權的權益指預付營業租約款項，其帳面淨值如下：

	二零零七年 千港元	二零零六年 千港元
於香港持有：		
十年至五十年之租約	99,941	102,554
於香港以外地區持有：		
逾五十年之租約	719	744
十年至五十年之租約	14,826	9,869
	<b>115,486</b>	113,167
	二零零七年 千港元	二零零六年 千港元
於一月一日	113,167	119,694
匯兌差額	669	428
轉撥自投資物業	5,379	—
轉撥至持有作銷售的發展中物業	—	(3,272)
攤銷預付營業租約款項(附註20)	(3,729)	(3,683)
於十二月三十一日	<b>115,486</b>	113,167

# 帳目附註

截至二零零七年十二月三十一日止年度

## 7. 物業、廠房及設備－集團

	樓宇 千港元	在建工程 千港元	廠房及機器 千港元	傢俬及裝置 千港元	電腦 千港元	汽車 千港元	合共 千港元
<b>於二零零六年一月一日</b>							
成本	146,004	1,818	18,864	51,298	10,874	12,449	241,307
累計折舊	(52,049)	—	(15,962)	(47,825)	(8,811)	(7,090)	(131,737)
帳面淨值	93,955	1,818	2,902	3,473	2,063	5,359	109,570
<b>截至二零零六年十二月三十一日止年度</b>							
承前帳面淨值	93,955	1,818	2,902	3,473	2,063	5,359	109,570
添置	—	1,524	2,380	3,027	1,507	2,817	11,255
出售	—	—	—	(115)	(8)	(109)	(232)
轉撥	3,249	(3,249)	—	—	—	—	—
轉撥至持有作銷售的發展中物業	—	(146)	—	—	—	—	(146)
折舊	(6,120)	—	(1,651)	(1,856)	(911)	(1,984)	(12,522)
減值提撥	—	—	—	(2,488)	(241)	—	(2,729)
匯兌差額	2,595	53	110	141	42	154	3,095
結算日帳面淨值	93,679	—	3,741	2,182	2,452	6,237	108,291
<b>於二零零六年十二月三十一日</b>							
成本	153,197	—	21,818	54,394	12,209	13,626	255,244
累計折舊及減值	(59,518)	—	(18,077)	(52,212)	(9,757)	(7,389)	(146,953)
帳面淨值	93,679	—	3,741	2,182	2,452	6,237	108,291
<b>截至二零零七年十二月三十一日止年度</b>							
承前帳面淨值	93,679	—	3,741	2,182	2,452	6,237	108,291
添置	10,622	—	2,123	5,828	5,159	3,687	27,419
出售	—	—	(20)	(51)	(272)	(313)	(656)
轉撥	27,581	—	—	—	—	—	27,581
收購一間附屬公司(附註31)	—	—	—	—	1,340	273	1,613
折舊	(6,600)	—	(1,369)	(1,974)	(2,111)	(2,456)	(14,510)
減值提撥	—	—	—	(404)	—	—	(404)
匯兌差額	4,768	—	294	134	178	179	5,553
結算日帳面淨值	130,050	—	4,769	5,715	6,746	7,607	154,887
<b>於二零零七年十二月三十一日</b>							
成本	199,230	—	25,151	60,707	19,515	18,232	322,835
累計折舊及減值	(69,180)	—	(20,382)	(54,992)	(12,769)	(10,625)	(167,948)
帳面淨值	130,050	—	4,769	5,715	6,746	7,607	154,887

折舊開支2,163,000港元(二零零六年：2,459,000港元)、1,372,000港元(二零零六年：1,703,000港元)及10,975,000港元(二零零六年：8,360,000港元)已分別於銷售成本、分銷及市務成本及行政費用內列支。

## 帳目附註

截至二零零七年十二月三十一日止年度

### 8. 投資物業－集團

	二零零七年 千港元	二零零六年 千港元
於一月一日	1,089,002	1,034,835
添置	364	—
出售	(8,135)	(6,000)
回撥	—	(116)
轉撥至租賃土地、土地使用權及物業、廠房及設備	(32,960)	—
收購一間附屬公司(附註31)	324,500	—
公平價值收益(附註19)	95,006	60,283
匯兌差額	473	—
於十二月三十一日	1,468,250	1,089,002

投資物業已於二零零七年十二月三十一日由獨立專業估值師吳世熙先生重估。所有物業的估值乃按活躍市場現行價格或貼現現金流量進行。

本集團所持投資物業權益之分析如下：

	二零零七年 千港元	二零零六年 千港元
於香港持有：		
逾五十年之租約	68,000	61,200
十年至五十年之租約	231,000	213,300
於香港以外地區持有：		
永久業權	—	7,662
逾五十年之租約	14,235	11,800
十年至五十年之租約	1,155,015	795,040
	1,468,250	1,089,002

本集團根據經營租賃出租其投資業務之租賃年期為1個月至120個月。

## 帳目附註

截至二零零七年十二月三十一日止年度

### 9. 附屬公司－公司

	二零零七年 千港元	二零零六年 千港元
非上市股份，成本值	10	10
應收附屬公司款項	1,235,097	1,265,272
	<b>1,235,107</b>	1,265,282

應收附屬公司款項為無抵押、免息及無固定還款期。

應付一間附屬公司款項為無抵押、免息及需於要求時償還。

董事認為對本集團之業績及資產淨值而言屬重要之主要附屬公司如下：

名稱	註冊成立地點 及法團類別	主要業務及 營業地點	已發行 股本詳情	集團股本權益	
				二零零七年	二零零六年
<sup>3</sup> 中國銀利來有限公司	中國 有限責任公司	於中國分銷及 生產服裝	人民幣3,613,724元	100%	100%
<sup>3</sup> 金利來(中國)有限公司	中國 合資經營企業	於中國分銷及 生產服裝	人民幣103,640,175元	99.25%	99.25%
<sup>3</sup> 金利來製衣有限公司	中國 合資經營企業	於中國分銷及 生產服裝	6,934,000美元	98.92%	98.92%
<sup>2</sup> Goldlion Enterprise (Singapore) Pte Limited	新加坡 有限責任公司	於新加坡 分銷服裝	每股面值100新加坡元 之普通股10,000股	100%	100%
<sup>2</sup> Goldlion Distribution (M) Sdn. Bhd.	馬來西亞 有限責任公司	於馬來西亞 分銷服裝	每股面值1馬來西亞幣 之普通股1,200,000股	100%	100%



# 帳目附註

截至二零零七年十二月三十一日止年度

## 9. 附屬公司－公司(續)

名稱	註冊成立地點 及法團類別	主要業務及 營業地點	已發行 股本詳情	集團股本權益	
				二零零七年	二零零六年
Goldlion (Europe) GmbH	德國 有限責任公司	於德國開設 採購處	總額為127,823歐元 之普通股250,000股	90%	90%
金利來(遠東) 有限公司	香港 有限責任公司	於香港分銷及 生產服裝	每股面值100港元之 普通股2股及每股面值 100港元之無投票權 遞延股500,000股	100%	100%
<sup>1</sup> Goldlion Group (BVI) Limited	英屬處女群島 有限責任公司	於香港經營 投資控股業務	每股面值1美元之 普通股10,000股	100%	100%
金利來(廣東)有限公司	香港 有限責任公司	於香港經營 投資控股業務	每股面值1港元之 普通股2股	100%	100%
<sup>3</sup> 廣州市金利來環保 科技有限公司	中國 有限責任公司	於中國持有 物業	10,000,000港元	100%	100%
Hallman Properties Limited	英屬處女群島 有限責任公司	於德國持有 物業	每股面值1美元之 普通股50,000股	100%	100%
Renard Investments Limited	英屬處女群島 有限責任公司	於香港持有 物業	每股面值1港元之普通股 2股及每股面值1港元 之可贖回股份 59,999,998股	100%	100%
<sup>3</sup> 梅州市銀蝶物業管理有限公司	中國 有限責任公司	於中國經營物業 管理業務	人民幣595,000元	100%	—
<sup>3</sup> 瀋陽金利來商廈有限公司	中國 有限責任公司	於中國持有 物業	人民幣70,000,000元	100%	100%

# 帳目附註

截至二零零七年十二月三十一日止年度

## 9. 附屬公司－公司(續)

名稱	註冊成立地點 及法團類別	主要業務及 營業地點	已發行 股本詳情	集團股本權益	
				二零零七年	二零零六年
智富資源有限公司	香港 有限責任公司	於香港持有 物業	每股面值1港元之 普通股2股	100%	100%
協景投資有限公司	香港 有限責任公司	於香港經營 投資控股業務	每股面值1港元之 普通股2股	100%	100%
進萬有限公司	香港 有限責任公司	於香港經營 茶館、髮型屋及 餐廳業務	每股面值1港元之 普通股2股	100%	100%
<sup>3</sup> 梅州金利來職業服裝 有限公司	中國 有限責任公司	於中國分銷及 生產服裝	5,000,000港元	100%	100%
<sup>3</sup> 梅州市金利來房地產開發 有限公司	中國 有限責任公司	於中國發展 物業	50,000,000港元	100%	100%
<sup>3</sup> 廣州市銀蝶物業管理 有限公司	中國 有限責任公司	於中國經營物業 管理業務	1,000,000港元	100%	100%
<sup>3</sup> 廣州金利來城市房產 有限公司	中國 有限責任公司	於中國持有物業	人民幣175,667,260	100%	—
聯成興業有限公司	香港 有限責任公司	於香港經營投資 控股業務	每股面值1港元之 普通股1股	100%	—

- <sup>1</sup> 本公司直接持有之附屬公司  
<sup>2</sup> 並非由羅兵咸永道會計師事務所審核之附屬公司  
<sup>3</sup> 附屬公司的英文名稱由其中文登記名稱直譯

## 帳目附註

截至二零零七年十二月三十一日止年度

### 10. 持有作銷售的發展中物業－集團

本集團於持有作銷售的發展中物業之權益分析如下：

	二零零七年 千港元	二零零六年 千港元
租賃土地及土地使用權	10,219	9,698
發展成本	102,841	13,670
	<b>113,060</b>	23,368

	二零零七年 千港元	二零零六年 千港元
於香港以外地區持有：		
逾五十年之租約	84,483	18,058
十年至五十年之租約	28,577	5,310
	<b>113,060</b>	23,368

### 11. 存貨－集團

	二零零七年 千港元	二零零六年 千港元
原料	5,566	4,823
在製品	16,908	9,433
製成品	107,677	64,593
	<b>130,151</b>	78,849

確認為開支及計入銷售成本的存貨成本為422,483,000港元(二零零六年：314,581,000港元)。

本集團回撥過往年度的存貨撇減19,592,000港元(二零零六年：8,134,000港元)。回撥金額已計入損益表的銷售成本內。

# 帳目附註

截至二零零七年十二月三十一日止年度

## 12. 按種類劃分的財務工具

財務工具的會計政策已應用於下列項目：

本集團：

	貸款及應收帳項	
	二零零七年 千港元	二零零六年 千港元
<b>資產負債表所示之資產</b>		
業務應收帳項(附註13)	36,751	34,953
預付款項、按金及其他應收帳項(附註13)	33,035	22,485
現金及現金等價物(附註14)	461,511	518,976
總計	531,297	576,414

	其他財務負債	
	二零零七年 千港元	二零零六年 千港元
<b>資產負債表所示之負債</b>		
業務應付帳項(附註17)	48,679	28,120
其他應付帳項及應計費用	289,684	168,053
總計	338,363	196,173

本公司：

	貸款及應收帳項	
	二零零七年 千港元	二零零六年 千港元
<b>資產負債表所示之資產</b>		
預付款項及按金	172	172
現金及現金等價物(附註14)	85	75
總計	257	247

	其他財務負債	
	二零零七年 千港元	二零零六年 千港元
<b>資產負債表所示之負債</b>		
應計費用	1,222	1,300
應付一間附屬公司款項	827	827
總計	2,049	2,127

## 帳目附註

截至二零零七年十二月三十一日止年度

### 13. 業務應收帳項、預付款項、按金及其他應收帳項－集團

	二零零七年 千港元	二零零六年 千港元
業務應收帳項	37,809	36,021
減：減值撥備	(1,058)	(1,068)
業務應收帳項－淨值	36,751	34,953
預付款項、按金及其他應收帳項	33,035	22,485
	69,786	57,438

上述業務應收帳項、按金及其他應收帳項之賬面值與其公平價值大致相符。

本集團之營業額均以貨到付款、信用證或信貸條款於貨到後30至90日內等方式銷售。於二零零七年十二月三十一日，業務應收帳項之帳齡分析如下：

	二零零七年 千港元	二零零六年 千港元
1至30日	26,304	26,751
31至90日	9,995	8,202
90日以上	1,510	1,068
	37,809	36,021

於二零零七年十二月三十一日，已逾期但未減值之業務應收帳項為5,078,000港元(二零零六年：4,485,000港元)。此等業務應收帳項涉及多個近期並無拖欠記錄的獨立客戶。該等業務應收帳項之賬齡分析如下：

	二零零七年 千港元	二零零六年 千港元
逾期少於及至三個月	4,849	4,485
逾期三至六個月	229	—
	5,078	4,485

## 帳目附註

截至二零零七年十二月三十一日止年度

### 13. 業務應收帳項、預付款項、按金及其他應收帳項－集團(續)

於二零零七年十二月三十一日，已減值之業務應收帳項為1,058,000港元(二零零六年：1,068,000港元)。於二零零七年十二月三十一日撥備金額為1,058,000港元(二零零六年：1,068,000港元)。個別已減值之業務應收帳項指未能預計有經濟困境的批發商。該等業務應收帳項之賬齡分析如下：

	二零零七年 千港元	二零零六年 千港元
逾期少於及至六個月	—	776
逾期超過六個月	1,058	292
	<b>1,058</b>	1,068

本集團業務應收帳項、預付款項、按金及其他應收帳項之帳面值以下列之貨幣列帳：

	二零零七年 千港元	二零零六年 千港元
新加坡元	31,189	26,668
人民幣	29,472	22,302
港元	8,429	8,164
歐元	696	304
	<b>69,786</b>	57,438

業務應收帳項減值撥備之變動如下：

	二零零七年 千港元	二零零六年 千港元
於一月一日	1,068	3,715
減值撥備	16	520
因不能收回而於年內撇銷之應收帳項	(43)	(3,220)
匯兌差額	17	53
於十二月三十一日	<b>1,058</b>	1,068

## 帳目附註

截至二零零七年十二月三十一日止年度

### 13. 業務應收帳項、預付款項、按金及其他應收帳項－集團(續)

新增及解除減值之應收帳項撥備已計入損益表之行政費用內(附註20)。若不預期收回額外現金，在撥備帳內扣除的金額，一般予以撇銷。

預付款項、按金及其他應收帳項並無包括減值資產。

於報告日期，最大之信貸風險為上文所述每項應收帳項之公平價值。本集團並無持有任何抵押品作擔保。

### 14. 現金及銀行等價物

	集團		公司	
	二零零七年 千港元	二零零六年 千港元	二零零七年 千港元	二零零六年 千港元
銀行現金及手頭現金	55,930	66,263	85	75
少於三個月到期之定期存款	399,281	295,641	—	—
於綜合現金流量表呈報之現金及現金等價物	455,211	361,904	85	75
逾三個月到期之定期存款	6,300	157,072	—	—
於資產負債表呈報之現金及現金等價物	461,511	518,976	85	75
信貸最大之風險	461,511	518,976	85	75

於結算日，現金及銀行等價物以下列之貨幣列帳：

	集團		公司	
	二零零七年 千港元	二零零六年 千港元	二零零七年 千港元	二零零六年 千港元
人民幣	222,169	368,770	—	—
港元	174,418	84,853	85	75
美元	26,721	34,820	—	—
新加坡元	36,408	28,213	—	—
歐元	1,795	2,320	—	—
	461,511	518,976	85	75

# 帳目附註

截至二零零七年十二月三十一日止年度

## 14. 現金及銀行等價物(續)

定期存款的實際利率介乎0.15%至5.45%(二零零六年：1.62%至5.17%)，該等存款將於六個月內到期。

兌換本集團以人民幣結算的銀行結餘及現金為外幣須遵守中國大陸政府頒佈的外匯管制規則及規例。

## 15. 股本

	股份數目	二零零七年 千港元	二零零六年 千港元
法定股本：			
每股面值0.10港元之普通股	1,200,000,000	<b>120,000</b>	120,000
已發行及繳足股本：			
每股面值0.10港元之普通股			
於一月一日	937,114,035	<b>93,711</b>	93,711
股本發行	45,000,000	<b>4,500</b>	—
於十二月三十一日	982,114,035	<b>98,211</b>	93,711

於二零零七年三月一日舉行之本公司股東特別大會上，本公司獨立股東批准以總代價現金177,000,000港元及45,000,000股每股面值0.10港元之本公司普通股股份收購聯成興業有限公司。於二零零七年四月三十日收購完成日，本公司發行45,000,000每股面值0.10港元的新股份予Keysonic Development Limited(附註31)，該批股份與現有已發行股份享有同等權益。新發行股份按本公司股份於二零零七年四月三十日的公平價值每股1.73港元予以確認。

在本公司於二零零二年五月二十一日舉行之股東特別大會上，購股權計劃(「新購股權計劃」)獲通過並採納。年內並無根據新購股權計劃授出任何購股權(二零零六年：無)。



# 帳目附註

截至二零零七年十二月三十一日止年度

## 16. 儲備

### (a) 集團

	股份溢價 千港元	資本儲備 千港元	資本			外匯儲備 千港元	其他 儲備總額 千港元	保留溢利 千港元	儲備總額 千港元
			贖回儲備 千港元	其他儲備 千港元					
於二零零六年一月一日結餘	929,312	(23,768)	484	31,084	(309)	936,803	534,877	1,471,680	
匯兌差額	—	—	—	—	14,304	14,304	—	14,304	
已付二零零五年末期股息	—	—	—	—	—	—	(52,478)	(52,478)	
已付二零零六年中期股息	—	—	—	—	—	—	(30,925)	(30,925)	
本年度溢利	—	—	—	—	—	—	166,161	166,161	
於二零零六年十二月三十一日 結餘	929,312	(23,768)	484	31,084	13,995	951,107	617,635	1,568,742	
代表：									
儲備	929,312	(23,768)	484	31,084	13,995	951,107	555,786	1,506,893	
擬派二零零六年末期股息	—	—	—	—	—	—	61,849	61,849	
	929,312	(23,768)	484	31,084	13,995	951,107	617,635	1,568,742	
於二零零七年一月一日結餘	929,312	(23,768)	484	31,084	13,995	951,107	617,635	1,568,742	
匯兌差額	—	—	—	—	29,561	29,561	—	29,561	
分配至其他儲備	—	—	—	8,329	—	8,329	(8,329)	—	
股本發行(附註15)	73,350	—	—	—	—	73,350	—	73,350	
已付二零零六年末期股息	—	—	—	—	—	—	(64,820)	(64,820)	
已付二零零七年中期股息	—	—	—	—	—	—	(39,285)	(39,285)	
本年度溢利	—	—	—	—	—	—	324,987	324,987	
於二零零七年十二月三十一日 結餘	1,002,662	(23,768)	484	39,413	43,556	1,062,347	830,188	1,892,535	
代表：									
儲備	1,002,662	(23,768)	484	39,413	43,556	1,062,347	751,619	1,813,966	
擬派二零零七年末期股息	—	—	—	—	—	—	78,569	78,569	
	1,002,662	(23,768)	484	39,413	43,556	1,062,347	830,188	1,892,535	

其他儲備屬於在中國成立之若干附屬公司之儲備。該等儲備包括一般儲備基金及企業發展基金，是根據中國有關法定規例撥出。撥出數額由該等附屬公司之董事會於其財政年度之結算日釐定。該基金僅可用作抵銷已產生之虧損、增加註冊資本或用作僱員之整體福利。

# 帳目附註

截至二零零七年十二月三十一日止年度

## 16. 儲備(續)

### (b) 公司

	股份溢價 千港元	資本 贖回儲備 千港元	其他 儲備總額 千港元	保留溢利 千港元	儲備總額 千港元
於二零零六年一月一日	929,312	484	929,796	125,714	1,055,510
已付二零零五年末期股息	—	—	—	(52,478)	(52,478)
已付二零零六年中期股息	—	—	—	(30,925)	(30,925)
本年度虧損	—	—	—	197,584	197,584
於二零零六年十二月三十一日	929,312	484	929,796	239,895	1,169,691
代表：					
儲備	929,312	484	929,796	178,046	1,107,842
擬派二零零六年末期股息	—	—	—	61,849	61,849
	929,312	484	929,796	239,895	1,169,691
於二零零七年一月一日	929,312	484	929,796	239,895	1,169,691
股本發行(附註15)	73,350	—	73,350	—	73,350
已付二零零六年末期股息	—	—	—	(64,820)	(64,820)
已付二零零七年中期股息	—	—	—	(39,285)	(39,285)
本年度虧損	—	—	—	(3,832)	(3,832)
於二零零七年十二月三十一日	1,002,662	484	1,003,146	131,958	1,135,104
代表：					
儲備	1,002,662	484	1,003,146	53,389	1,056,535
擬派二零零七年末期股息	—	—	—	78,569	78,569
	1,002,662	484	1,003,146	131,958	1,135,104

## 帳目附註

截至二零零七年十二月三十一日止年度

### 17. 業務應付帳項－集團

二零零七年十二月三十一日，業務應付帳項之帳齡分析如下：

	二零零七年 千港元	二零零六年 千港元
1至30日	40,239	22,465
31至90日	6,368	5,569
90日以上	2,072	86
	<b>48,679</b>	28,120

本集團業務應付帳項之帳面值以下列之貨幣列帳：

	二零零七年 千港元	二零零六年 千港元
新加坡元	11,713	13,352
人民幣	35,058	13,045
港元	1,660	1,622
歐元	248	101
	<b>48,679</b>	28,120

業務應付帳項之帳面值與其公平價值大致相符。

### 18. 遞延稅項－集團

集團遞延稅項負債淨額之變動總額如下：

	二零零七年 千港元	二零零六年 千港元
於一月一日	99,572	75,101
收購一間附屬公司(附註31)	88,826	—
於綜合損益表(計入)/扣除之遞延稅項(附註24)	(45,062)	24,471
於十二月三十一日	<b>143,336</b>	99,572

遞延稅項資產乃因應相關稅務利益可透過未來應課稅溢利變現而就所結轉之稅項虧損作確認。本集團有未確認之稅項虧損480,876,000港元(二零零六年：438,530,000港元)可結轉以抵銷未來應課稅收入，其中105,752,000港元(二零零六年：110,248,000港元)須待有關稅務機關同意。未確認稅項虧損471,583,000港元(二零零六年：413,897,000港元)不設屆滿日期，餘下虧損將於二零一二年或以前不同日期屆滿。

# 帳目附註

截至二零零七年十二月三十一日止年度

## 18. 遞延稅項 — 集團(續)

年內遞延稅項資產及負債之變動(與同一徵稅司法權區之結餘抵銷前)如下：

遞延稅項負債	加速稅項折舊		公平價值收益		其他		合共	
	二零零七年 千港元	二零零六年 千港元	二零零七年 千港元	二零零六年 千港元	二零零七年 千港元	二零零六年 千港元	二零零七年 千港元	二零零六年 千港元
於一月一日	22,571	20,541	104,410	95,116	11,508	3,616	138,489	119,273
收購一間附屬公司(附註31)	33,809	—	54,905	—	(100)	—	88,614	—
於綜合損益表 扣除/(計入)	(11,363)	2,030	(19,086)	9,294	(9,794)	7,892	(40,243)	19,216
於十二月三十一日	45,017	22,571	140,229	104,410	1,614	11,508	186,860	138,489

遞延稅項資產	撥備		稅項虧損		其他		合共	
	二零零七年 千港元	二零零六年 千港元	二零零七年 千港元	二零零六年 千港元	二零零七年 千港元	二零零六年 千港元	二零零七年 千港元	二零零六年 千港元
於一月一日	(23,596)	(24,795)	(2,907)	(5,149)	(12,414)	(14,228)	(38,917)	(44,172)
收購一間附屬公司(附註31)	—	—	—	—	212	—	212	—
於綜合損益表 扣除/(計入)	1,677	1,199	(249)	2,242	(6,247)	1,814	(4,819)	5,255
於十二月三十一日	(21,919)	(23,596)	(3,156)	(2,907)	(18,449)	(12,414)	(43,524)	(38,917)

當有法定權利可將現有稅項資產與現有稅項負債抵銷，而遞延稅項涉及同一財政機關，則可將遞延稅項資產與負債互相抵銷。在計入適當抵銷後，下列金額在綜合資產負債表內列帳：

	二零零七年 千港元	二零零六年 千港元
遞延稅項資產	(37,296)	(22,553)
遞延稅項負債	180,632	122,125
	143,336	99,572

## 帳目附註

截至二零零七年十二月三十一日止年度

### 19. 其他收益淨額

	二零零七年 千港元	二零零六年 千港元
投資物業公平價值收益	95,006	60,283
出售物業收益／(虧損)	3,281	(2,430)
再投資退稅	7,468	-
	<b>105,755</b>	57,853

### 20. 按性質呈報之開支

	二零零七年 千港元	二零零六年 千港元
已銷貨品成本	422,483	314,581
存貨減值(回撥)／撥備	(10,980)	1,277
投資物業之直接營運支出	17,956	11,052
營業租約租金－土地及樓宇	20,594	24,350
租賃土地及土地使用權攤銷(附註6)	3,729	3,683
物業、廠房及設備折舊(附註7)	14,510	12,522
物業、廠房及設備減值虧損(附註7)	404	2,729
包括董事酬金之員工成本(附註21)	169,545	122,113
核數師酬金	2,758	1,841
廣告及宣傳費用	92,685	78,638
其他費用	98,075	68,476
匯兌收益淨額	(21)	(1,005)
	<b>831,738</b>	640,257
代表：		
銷售成本	429,459	326,910
分銷及市務成本	212,629	179,247
行政費用	189,650	134,100
	<b>831,738</b>	640,257

# 帳目附註

截至二零零七年十二月三十一日止年度

## 21. 員工成本(包括董事酬金)

	二零零七年 千港元	二零零六年 千港元
員工成本		
— 工資及薪酬	<b>157,986</b>	112,621
— 退休福利成本(附註22)	<b>11,559</b>	9,492
	<b>169,545</b>	122,113

## 22. 退休福利成本

	二零零七年 千港元	二零零六年 千港元
界定供款計劃：		
香港僱員(附註(a))	<b>947</b>	796
新加坡僱員(附註(b))	<b>3,419</b>	2,719
中國大陸僱員(附註(c))	<b>7,193</b>	5,977
	<b>11,559</b>	9,492

附註：

- (a) 根據強制性公積金(「強積金」)計劃，僱主及僱員均須以僱員相關收入之5%或1,000港元(以較低者為準)作為強制性供款。僱主及僱員亦可再以僱員相關收入之若干百分比作自願性供款。

此數額指本集團已付及應付予強積金計劃之供款總額947,000港元(二零零六年：796,000港元)及並無任何已沒收供款。沒收供款指強積金計劃前之舊退休計劃內，僱員於全數取得供款前已退出該計劃所作之供款。於年終時應付予強積金計劃之供款總額128,000港元(二零零六年：130,000港元)，已計入其他應付帳項內。本集團於年終時並無任何未動用之已沒收供款(二零零六年：無)。

- (b) 本集團已付及應付予各項計劃之供款總額為3,419,000港元(二零零六年2,719,000港元)。於年終時應付予各項計劃之供款額合共2,054,000港元(二零零六年：1,353,000港元)，已計入其他應付帳項內。本集團於年終時並無任何未動用之已沒收供款(二零零六年：無)。

- (c) 此乃本集團付予中國多個市政府所管理之僱員退休金計劃之供款總額。於年終時並無向該等市政府應付之任何供款(二零零六年：無)。

## 帳目附註

截至二零零七年十二月三十一日止年度

### 23. 董事及高層管理人員酬金

(a) 各董事於截至二零零七年十二月三十一日止年度的酬金如下：

董事姓名	僱員					合計 千港元
	袍金 千港元	薪金 千港元	酌情花紅 千港元	其他福利 <sup>(1)</sup> 千港元	退休金計劃 千港元	
曾憲梓博士	—	3,901	5,231	443	—	9,575
曾智明先生	—	2,899	2,640	12	—	5,551
黃麗群女士	—	1,452	1,320	25	—	2,797
吳明華先生	180	—	—	—	—	180
劉宇新博士	180	—	—	—	—	180
黃英豪博士	180	—	—	—	—	180
尹應能先生 <sup>(3)</sup>	180	—	—	—	—	180

各董事於截至二零零六年十二月三十一日止年度的酬金如下：

董事姓名	僱員					合計 千港元
	袍金 千港元	薪金 千港元	酌情花紅 千港元	其他福利 <sup>(1)</sup> 千港元	退休金計劃 千港元	
曾憲梓博士	—	3,900	3,374	490	—	7,764
曾智明先生	—	2,870	1,602	—	12	4,484
黃麗群女士	—	1,452	841	17	—	2,310
吳明華先生	180	—	—	—	—	180
黃宜弘博士 <sup>(2)</sup>	131	—	—	—	—	131
劉宇新博士	180	—	—	—	—	180
黃英豪博士	180	—	—	—	—	180
尹應能先生 <sup>(3)</sup>	41	—	—	—	—	41

附註：

- (1) 其他福利包括有薪假期、保險費及會所會籍。
- (2) 於二零零六年九月二十二日辭任。
- (3) 於二零零六年十月九日獲委任。

## 帳目附註

截至二零零七年十二月三十一日止年度

### 23. 董事及高層管理人員酬金(續)

- (b) 年內本集團五名最高酬金人士包括兩名(二零零六年：三名)董事，其酬金反映於上文附註23(a)所列分析內。年內應付餘下三名(二零零六年：兩名)人士之酬金如下：

	二零零七年 千港元	二零零六年 千港元
基本薪金、房屋及其他津貼	5,973	5,743
花紅	19,626	4,624
退休福利成本	306	230
	<b>25,905</b>	10,597

酬金介乎以下範圍：

	人數	
	二零零七年	二零零六年
酬金範圍		
3,500,001港元－4,000,000港元	2	1
7,000,001港元－7,500,000港元	—	1
18,000,001港元－18,500,000港元	1	—

- (c) 除上文披露者外，本集團並無向董事或薪酬最高之五名人士付予任何酬金，作為其加入或於加入本集團時之獎勵或離職補償。年內概無任何董事或薪酬最高之五名人士放棄或同意放棄任何酬金。

### 24. 所得稅支出

	二零零七年 千港元	二零零六年 千港元
香港以外地區之稅款		
年內支出	78,424	36,975
過往年度少計撥備	18	25
	<b>78,442</b>	37,000
遞延稅項(附註18)	<b>(45,062)</b>	24,471
所得稅支出總額	<b>33,380</b>	61,471



## 帳目附註

截至二零零七年十二月三十一日止年度

### 24. 所得稅支出(續)

年內並無估計應課稅溢利，或應課稅溢利為現存稅務虧損所抵銷，故無計提香港利得稅。香港以外地區溢利之稅項以年內估計應課稅溢利按本集團經營業務所在地區／國家之適用稅率計算。

本集團除稅前溢利之稅項與假若採用本公司本土國家之稅率而計算之理論稅額之差額如下：

	二零零七年 千港元	二零零六年 千港元
除稅前溢利	<b>359,102</b>	228,323
按17.5%之稅率計算	<b>62,843</b>	39,957
其他國家不同稅率之影響	<b>37,932</b>	23,355
毋須繳稅之收入	<b>(20,830)</b>	(7,271)
不可扣稅之開支	<b>7,868</b>	1,748
使用早前未確認之稅項虧損	<b>(9,698)</b>	(2,481)
並未確認之稅項虧損	<b>12,959</b>	6,152
稅率下降令到遞延稅項負債淨額減少之稅項影響	<b>(56,833)</b>	—
其他	<b>(861)</b>	11
所得稅支出總額	<b>33,380</b>	61,471

根據二零零七年三月十六日全國人民代表大會通過的中華人民共和國企業所得稅法規定，由二零零八年一月一日起內資企業與外商投資企業的新企業所得稅率統一為25%。就集團國內若干附屬公司預計於二零零八年一月一日以後始結算的遞延所得稅資產及負債，集團按適用稅率25%對其帳面值作出調整，並因而於截至二零零七年十二月三十一日止年度錄得遞延所得稅資產增加約1,492,000港元及負債減少約55,522,000港元。此等遞延所得稅負債減少主要由於集團持有國內投資物業的公平價值收益所適用稅率由33%減至25%所致。

### 25. 本公司股東應佔溢利

本公司股東應佔虧損3,832,000港元(二零零六年：應佔溢利197,584,000港元)包括於本公司帳目內。

## 帳目附註

截至二零零七年十二月三十一日止年度

### 26. 股息

	二零零七年 千港元	二零零六年 千港元
已付二零零六年中期股息每股普通股3.3港仙	—	30,925
已付二零零六年末期股息每股普通股6.6港仙	—	64,820
已付二零零七年中期股息每股普通股4.0港仙	<b>39,285</b>	—
擬派二零零七年末期股息每股普通股8.0港仙(附註)	<b>78,569</b>	—
	<b>117,854</b>	95,745

附註：

於二零零八年四月三日舉行之會議上，董事宣派末期股息每股普通股8.0港仙。此項擬派股息並未於本帳目列為應付股息，惟將呈列為截至二零零八年十二月三十一日止年度之保留溢利分配。

### 27. 每股盈利

每股基本盈利乃根據本公司股東應佔溢利324,987,000港元(二零零六年：166,161,000港元)及年內已發行股份之加權平均數為967,442,802股(二零零六年：937,114,035股)計算。

截至二零零七年及二零零六年十二月三十一日止兩個年度內，本公司並無具潛在攤薄性之普通股發行，因此攤薄後每股盈利與每股基本盈利相等。

# 帳目附註

截至二零零七年十二月三十一日止年度

## 28. 綜合現金流量表

### (a) 本年度溢利與經營產生現金之對帳

	二零零七年 千港元	二零零六年 千港元
本年度溢利	<b>325,722</b>	166,852
已作出以下調整：		
— 所得稅支出(附註24)	<b>33,380</b>	61,471
— 租賃土地及土地使用權之攤銷(附註6)	<b>3,729</b>	3,683
— 物業、廠房及設備之折舊(附註7)	<b>14,510</b>	12,522
— 利息收入	<b>(11,716)</b>	(12,426)
— 出售投資物業之虧損／(收益)(附註(i))	<b>(3,281)</b>	2,430
— 出售租賃土地及土地使用權與物業、廠房及設備 之虧損／(收益)(附註(ii))	<b>402</b>	(8)
— 投資物業回撥	—	116
— 投資物業公平價值收益	<b>(95,006)</b>	(60,283)
— 物業、廠房及設備減值虧損(附註7)	<b>404</b>	2,729
— 贖回一間附屬公司少數權益之虧損(附註28(b))	—	442
— 負商譽(附註31)	<b>(595)</b>	—
營運資金變動：		
— 存貨	<b>(51,302)</b>	(4,752)
— 業務應收帳項、預付款項及按金	<b>(15,497)</b>	(8,513)
— 業務及其他應付帳項及應計費用	<b>137,939</b>	43,745
經營產生之現金淨額	<b>338,689</b>	208,008

附註：

(i) 出售投資物業

	二零零七年 千港元	二零零六年 千港元
帳面淨值(附註8)	<b>8,135</b>	6,000
出售投資物業溢利／(虧損)	<b>3,281</b>	(2,430)
已收所得款項淨額	<b>11,416</b>	3,570

## 帳目附註

截至二零零七年十二月三十一日止年度

### 28. 綜合現金流量表(續)

#### (a) 本年度溢利與經營產生現金之對帳(續)

附註：(續)

#### (ii) 出售租賃土地及土地使用權與物業、廠房及設備

	二零零七年 千港元	二零零六年 千港元
帳面淨值	656	232
出售租賃土地及土地使用權與物業、廠房及設備 的(虧損)/溢利	(402)	8
已收所得款項淨額	254	240

#### (b) 年內融資變動之分析

	應付股息		少數股東權益	
	二零零七年 千港元	二零零六年 千港元	二零零七年 千港元	二零零六年 千港元
於一月一日	—	—	1,311	2,514
已付贖回少數股東權益之代價	—	—	—	(781)
贖回少數股東權益之虧損	—	—	—	442
少數股東應佔業績	—	—	735	691
已宣派股息	104,105	83,403	—	—
已付股息	(104,105)	(83,403)	—	—
付予少數股東之股息	—	—	(735)	(1,555)
於十二月三十一日	—	—	1,311	1,311

### 29. 或然負債－公司

	二零零七年 千港元	二零零六年 千港元
向附屬公司作出之信貸融資擔保	98,902	166,056

於二零零七年十二月三十一日，並無動用由本公司擔保之融資金額(即本公司之財務風險金額)(二零零六年：無)。

## 帳目附註

截至二零零七年十二月三十一日止年度

### 30. 承擔

#### (a) 資本承擔

於結算日之資本承擔(但未發生)如下：

	二零零七年 千港元	二零零六年 千港元
持有作銷售的發展中物業		
已訂約但未撥備	15,847	81,255
物業、廠房及設備		
已訂約但未撥備	6,702	—
	<b>22,549</b>	81,255

#### (b) 於二零零七年十二月三十一日，本集團根據於以下期限屆滿之不可註銷營業租約於未來應收及應付之最低租賃收入及支出總額如下：

	二零零七年 千港元	二零零六年 千港元
應收租金收入		
— 一年內	79,899	58,083
— 一年後及五年之內	65,884	75,803
— 五年後	8,375	16,214
	<b>154,158</b>	150,100
應付租金支出		
— 一年內	10,254	9,650
— 一年後及五年之內	6,014	6,884
	<b>16,268</b>	16,534

租金隨著收入總額變動之物業之營業租約支出承擔不納入未來最低租賃支出。

本公司於二零零七年十二月三十一日並無任何承擔(二零零六年：無)。

## 帳目附註

截至二零零七年十二月三十一日止年度

### 31. 業務合併

於二零零七年四月三十日，本集團以總代價現金177,000,000港元及45,000,000股本公司普通股股份向Keysonic Development Limited(「Keysonic」)購入聯成興業有限公司(「JCL」)的全部已發行股本及借予該公司之股東貸款。Keysonic由曾氏家族信託實益擁有，曾氏家族信託為一由曾憲梓博士設立之全權信託，其全權受益人均為曾憲梓博士之家族成員，包括執行董事黃麗群女士及曾智明先生。因此，曾憲梓博士、黃麗群女士及曾智明先生在是項交易中擁有權益。

JCL的唯一資產為位於廣州金利來數碼網絡大廈八至十八樓層(包括首尾兩層)總建築面積約18,917平方米之多個寫字樓之權益，及於該大廈地庫一至三層(包括首尾兩層)停車場加上閣樓之部份權益(「該物業」)。

購入的業務於收購日至二零零七年十二月三十一日期間為本集團帶來收入及淨溢利分別為18,569,000港元及26,125,000港元。若收購事項於二零零七年一月一日完成，於截至二零零七年十二月三十一日止年度為本集團帶來之綜合收入及綜合溢利將分別為27,977,000港元及42,482,000港元。

已收購資產淨額及負商譽之詳情如下：

	千港元
購買代價	
— 已付現金	177,000
— 已發行股份之公平價值(附註15)	77,850
購買代價總額	254,850
已收購資產之公平價格淨額	(255,445)
負商譽	(595)

已發行股份之公平價值乃按二零零七年四月三十日所報之股份價值釐定。

## 帳目附註

截至二零零七年十二月三十一日止年度

### 31. 業務合併(續)

因於二零零七年四月三十日收購產生之資產及負債如下：

	被收購公司 之賬面值 千港元	估計 公平價值 千港元
現金及現金等價物	10,391	10,391
物業、廠房及設備	1,613	1,613
投資物業	110,874	324,500
應收帳項	16,160	16,160
應付帳項	(8,393)	(8,393)
遞延稅項淨負債	—	(88,826)
已收購可識別淨資產	130,645	255,445
已收購業務的現金流出減收購所得之現金：		
— 現金代價		177,000
— 收購附屬公司所得現金及現金等價物		(10,391)
收購所產生的現金流出		166,609

截至二零零六年十二月三十一日並無收購事項。

### 32. 關連人士交易—本集團

- (a) 本集團受曾氏家族所控制(包括曾憲梓博士、黃麗群女士、曾智明先生及曾憲梓博士與黃麗群女士之其他直系後人)，連同曾憲梓慈善(管理)有限公司所持有本公司已發行股份5.49%，曾氏家族整體控制本公司已發行股份約68.17%之權益。其餘31.83%獲廣泛持有。

# 帳目附註

截至二零零七年十二月三十一日止年度

## 32. 關連人士交易 — 本集團(續)

(b) 以下為年內與關連人士進行之重大交易：

	附註	二零零七年 千港元	二零零六年 千港元
(a) 銷售服務			
收取一間關連公司之租金	(i)	<b>2,625</b>	2,361
(b) 購入服務			
向一間關連公司收購一間附屬公司	(附註31)	<b>254,850</b>	—

附註：

(i) 就出租金利來數碼網絡大廈之商廈及設施而從廣州世貿中心俱樂部有限公司(「GWTCCCL」)收取租金。2,625,000港元之租金(二零零六年：2,361,000港元)按一般商業條款計算。由於曾智雄先生為GWTCCCL之控股公司China World Trade Corporation (「CWTC」)之主要股東，故其間接擁有GWTCCCL之實益權益。由於曾智雄先生為曾憲梓博士及黃麗群女士之公子，並為曾智明先生之胞兄，故曾憲梓博士、黃麗群女士及曾智明先生在是項交易中擁有權益。

(c) 主要管理人員報酬

	二零零七年 千港元	二零零六年 千港元
薪金及其他短期僱員福利	<b>47,015</b>	28,776
退休福利成本	<b>361</b>	278
	<b>47,376</b>	29,054



## 五年財務摘要

業績	截至十二月三十一日止年度				
	二零零七年 千港元	二零零六年 千港元	二零零五年 千港元	二零零四年 千港元 經重列	二零零三年 千港元 經重列
應佔溢利：					
— 股東	<b>324,987</b>	166,161	136,201	68,675	45,150
— 少數股東權益	<b>735</b>	691	864	609	844
<b>資產及負債</b>					
總資產	<b>2,554,409</b>	2,011,644	1,863,850	1,744,528	1,688,800
總負債	<b>(562,352)</b>	(347,880)	(295,945)	(257,383)	(222,003)
總權益	<b>1,992,057</b>	1,663,764	1,567,905	1,487,145	1,466,797