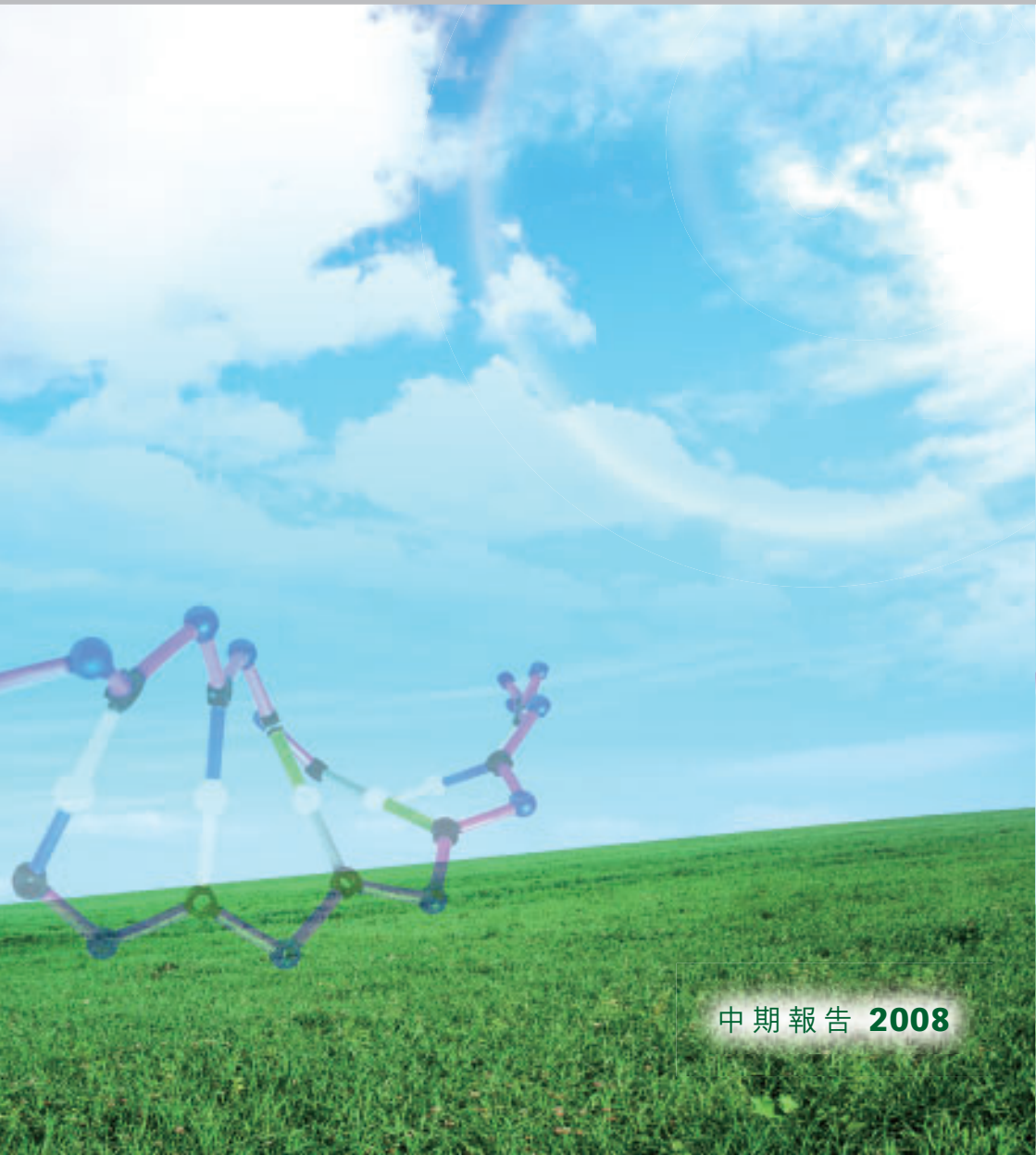




**GLOBAL GREENTECH GROUP LIMITED**  
**高寶綠色科技集團有限公司**

(於開曼群島註冊成立之有限公司)  
股份代號: 274



中期報告 **2008**

高寶綠色科技集團有限公司(「本公司」)董事會(「董事會」)欣然提呈本公司及其附屬公司(統稱「本集團」)截至二零零八年六月三十日止六個月(「本期間」)之未經審核簡明綜合財務報表，該報表已經本公司之審核委員會審閱。

## 簡明綜合收益表

	附註	未經審核	
		截至六月三十日止六個月 二零零八年 千港元	二零零七年 千港元
營業額	2	<b>583,420</b>	506,274
銷售成本		<b>(291,442)</b>	(243,287)
毛利		<b>291,978</b>	262,987
其他收益及收入淨額		<b>76,693</b>	110,390
銷售及分銷開支		<b>(39,307)</b>	(31,358)
一般及行政開支		<b>(92,260)</b>	(75,407)
經營盈利	3	<b>237,104</b>	266,612
融資成本		<b>(8,873)</b>	(5,854)
除稅前盈利		<b>228,231</b>	260,758
所得稅	4	<b>(28,165)</b>	(25,823)
本期間盈利		<b>200,066</b>	234,935
下列應佔：			
本公司股權持有人		<b>181,811</b>	208,943
少數股東權益		<b>18,255</b>	25,992
本期間盈利		<b>200,066</b>	234,935
股息	5	-	-
每股盈利			
基本	6(a)	<b>0.1505</b> 港元	0.1969港元
攤薄	6(b)	<b>0.1472</b> 港元	0.1886港元

## 簡明綜合資產負債表

		未經審核 二零零八年 六月三十日 千港元	經審核 二零零七年 十二月三十一日 千港元
	附註		
<b>非流動資產</b>			
商譽	7	<b>459,428</b>	459,428
物業、廠房及設備	8	<b>1,142,905</b>	1,085,699
投資物業		<b>24,941</b>	23,500
預付經營租約之租賃土地款項		<b>178,957</b>	172,964
無形資產	8	<b>25,596</b>	27,563
購買物業、廠房及設備訂金		<b>179,170</b>	173,737
購買無形資產訂金		<b>14,932</b>	14,070
其他按金及會所債券		<b>170</b>	170
		<b>2,026,099</b>	1,957,131
<b>流動資產</b>			
預付經營租約之租賃土地款項		<b>2,966</b>	2,966
買賣證券	9	<b>265,209</b>	198,786
存貨		<b>74,646</b>	51,217
貿易及其他應收賬款	10	<b>175,653</b>	166,762
應收貸款		<b>55,790</b>	185,437
銀行定期存款		<b>55,018</b>	42,733
現金及現金等價物		<b>794,527</b>	472,989
		<b>1,423,809</b>	1,120,890
<b>流動負債</b>			
貿易及其他應付賬款	11	<b>162,587</b>	163,572
長期銀行貸款之即期部份	12	<b>60,000</b>	60,000
融資租賃承擔之即期部份	12	<b>39</b>	39
應付稅項		<b>49,487</b>	44,885
		<b>272,113</b>	268,496
<b>流動資產淨值</b>		<b>1,151,696</b>	852,394
<b>資產總值減流動負債</b>		<b>3,177,795</b>	2,809,525

## 簡明綜合資產負債表(續)

	附註	未經審核 二零零八年 六月三十日 千港元	經審核 二零零七年 十二月三十一日 千港元
<b>非流動負債</b>			
長期銀行貸款	12	<b>150,000</b>	180,000
融資租賃承擔	12	<b>17</b>	34
遞延稅項負債		<b>826</b>	826
可換股優先股		<b>138,287</b>	134,191
		<b>289,130</b>	315,051
<b>資產淨值</b>		<b>2,888,665</b>	2,494,474
<b>股本</b>	13	<b>128,954</b>	118,334
<b>儲備</b>			
股份溢價		<b>1,040,506</b>	911,885
可換股優先股儲備		<b>26,635</b>	26,635
資本儲備		<b>166,159</b>	166,159
法定儲備		<b>109,772</b>	88,805
以股份支付之補償儲備		<b>17,549</b>	8,924
匯兌波動儲備		<b>94,035</b>	53,134
保留盈利		<b>1,160,761</b>	999,917
		<b>2,615,417</b>	2,255,459
<b>本公司股權持有人應佔總權益</b>		<b>2,744,371</b>	2,373,793
<b>少數股東權益</b>		<b>144,294</b>	120,681
		<b>2,888,665</b>	2,494,474

## 簡明綜合權益變動報表

未經審核

截至二零零八年六月三十日止六個月

	股本	股份溢價	以股份支付		法定儲備	匯兌波動 儲備	可換股		總計
			資本儲備	之補償儲備			優先股儲備	保留盈利	
	千港元	千港元	千港元	千港元	千港元	千港元	千港元	千港元	千港元
於二零零八年一月一日	118,334	911,885	166,159	8,924	88,805	53,134	26,635	999,917	2,373,793
發行股份	10,620	115,902	-	-	-	-	-	-	126,522
換算海外附屬公司 財務報表之匯兌差額	-	-	-	-	-	40,901	-	-	40,901
法定儲備撥備	-	-	-	-	20,967	-	-	(20,967)	-
以股份支付之股份 形式交易	-	12,719	-	8,625	-	-	-	-	21,344
二零零七年之末期股息	-	-	-	-	-	-	-	-	-
本期間盈利	-	-	-	-	-	-	-	181,811	181,811
於二零零八年六月三十日	128,954	1,040,506	166,159	17,549	109,772	94,035	26,635	1,160,761	2,744,371

## 簡明綜合權益變動報表(續)

未經審核  
截至二零零七年六月三十日止六個月

	股本 千港元	股份溢價 千港元	以股份支付		法定儲備 千港元	匯兌波動	可換股		總計 千港元
			資本儲備 千港元	之補償儲備 千港元		儲備 千港元	優先股儲備 千港元	保留盈利 千港元	
於二零零七年一月一日	104,658	784,877	900	11,325	18,694	22,425	-	791,028	1,733,907
發行股份	5,319	44,598	-	-	-	-	-	-	49,917
換算海外附屬公司 財務報表之匯兌差額	-	-	-	-	-	3,757	-	-	3,757
以股份支付之股份形式 交易	-	3,223	-	2,959	-	-	-	-	6,182
二零零六年之末期股息	-	-	-	-	-	-	-	-	-
本期間盈利	-	-	-	-	-	-	-	208,943	208,943
於二零零七年六月三十日	109,977	832,698	900	14,284	18,694	26,182	-	999,971	2,002,706

## 簡明綜合現金流量表

	未經審核	
	截至六月三十日止六個月	
	二零零八年	二零零七年
	千港元	千港元
來自經營業務之現金流入淨額	<b>261,319</b>	99,774
用於投資業務之現金淨額	<b>(27,412)</b>	(375,131)
來自融資業務之現金流入淨額	<b>87,631</b>	88,053
	<hr/>	<hr/>
現金及現金等價物之增加	<b>321,538</b>	(187,304)
於一月一日之現金及現金等價物	<b>472,989</b>	405,181
	<hr/>	<hr/>
於六月三十日之現金及現金等價物	<b>794,527</b>	217,877
	<hr/>	<hr/>
現金及現金等價物結餘之分析：		
現金及現金等價物	<b>794,527</b>	217,877
	<hr/>	<hr/>

## 簡明賬目附註

### 1. 編製基準及會計政策

未經審核簡明綜合財務報表乃按照香港聯合交易所有限公司證券上市規則附錄十六之適用披露規定及香港會計師公會（「香港會計師公會」）頒佈之香港會計準則（「香港會計準則」）第34號「中期財務報告」而編製。

於未經審核簡明綜合財務報表內所採納之會計政策與編製本集團截至二零零七年十二月三十一日止年度之財務報表時所採用者為一致，惟包括可影響本集團及於本期間財務報表首次採用之下列新增及經修訂香港財務報告準則（「香港財務報告準則」）：

香港（國際財務報告詮釋委員會）－詮釋第11號	香港財務報告準則第2號－ 「集團及庫存股份交易」
香港（國際財務報告詮釋委員會）－詮釋第12號	服務專營權安排

採納此等新增準則對本集團本期或過往會計期間之業績及財務狀況之編製及呈列方法概無任何重大影響。因此，毋須作出前期調整。

此等未經審核簡明綜合財務報表應與二零零七年度賬目一併參閱。

### 2. 分類資料

本集團包括以下主要業務分類：

- (a) 家用產品分類－生產家用產品，售予一般消費市場之批發商及零售商；
- (b) 工業用產品分類－生產工業用表面活性劑，主要售予紡織品及成衣生產商與貿易商；
- (c) 化妝品及護膚用品分類－生產化妝品及護膚用品，售予一般消費市場之特約經銷商及零售商；
- (d) 生物科技產品分類－生產具醫療用途之生物科技產品；及
- (e) 投資分類－從事提供貸款融資服務及投資及／或買賣有價證券、債券、外幣、多種基金及其他固定資產組合所產生之收入。



## 簡明賬目附註(續)

## 2. 分類資料(續)

本期間本集團以業務分類劃分之收益及業績分析如下：

	未經審核											
	截至六月三十日止六個月											
	家用產品		工業用產品		化妝品及護膚用品		生物科技產品		投資		綜合	
	二零零八年	二零零七年	二零零八年	二零零七年	二零零八年	二零零七年	二零零八年	二零零七年	二零零八年	二零零七年	二零零八年	二零零七年
千港元		千港元		千港元		千港元		千港元		千港元		
銷予對外客戶之收益	<b>76,030</b>	82,238	<b>197,705</b>	139,800	<b>303,435</b>	256,898	<b>4,015</b>	3,443	<b>2,235</b>	23,895	<b>583,420</b>	506,274
分類業績	<b>54,800</b>	18,214	<b>73,862</b>	9,262	<b>143,716</b>	139,568	<b>143</b>	(160)	<b>(8,193)</b>	110,901	<b>264,328</b>	277,785
未分配經營收入 及開支											<b>(27,224)</b>	(11,173)
經營盈利											<b>237,104</b>	266,612
融資成本											<b>(8,873)</b>	(5,854)
除稅前盈利											<b>228,231</b>	260,758
所得稅											<b>(28,165)</b>	(25,823)
本期間盈利											<b>200,066</b>	234,935

## 簡明賬目附註(續)

## 3. 經營盈利

經營盈利已扣除以下各項：

	未經審核	
	截至六月三十日止六個月	
	二零零八年 千港元	二零零七年 千港元
扣除		
無形資產攤銷	3,571	3,541
銷售存貨成本	291,442	243,287
物業、廠房及設備折舊	34,886	29,269
五年內須全數償還之銀行墊款及其他借款之利息開支	4,626	5,687
融資租賃利息開支	2	2
研究及開發成本	2,183	665
員工成本	31,451	23,229

## 4. 所得稅

香港利得稅乃根據本期間之估計應課稅盈利按稅率17.5% (二零零七年：17.5%) 計算以作撥備。

海外盈利之稅項乃根據本期間之估計應課稅盈利按本公司附屬公司經營業務所在國家之現行稅率計算。

於未經審核簡明綜合收益表扣除之稅項如下：

	未經審核	
	截至六月三十日止六個月	
	二零零八年 千港元	二零零七年 千港元
本期間稅項：		
香港利得稅	(747)	-
海外稅項(附註(b))	28,912	25,823
稅項開支	28,165	25,823

## 簡明賬目附註(續)

## 4. 所得稅(續)

本集團除稅前盈利之稅項與採用本公司所屬國家稅率計算之理論上稅項差異如下：

	未經審核	
	截至六月三十日止六個月	
	二零零八年	二零零七年
	千港元	千港元
除稅前盈利	<b>228,231</b>	260,758
按適用稅率計算之稅項(附註(a))	<b>46,493</b>	75,947
非應課稅收入	<b>1,491</b>	(19,398)
未確認之稅項虧損	<b>9,508</b>	14,266
稅務優惠待遇(附註(b))	<b>(29,327)</b>	(44,992)
	<b>28,165</b>	25,823

附註：

- (a) 適用稅率為本公司附屬公司經營業務所在國家之現行稅率。
- (b) 海外稅項撥備乃就本公司在中國成立之附屬公司而作出。按照相關中國所得稅規則及規例，中國頒佈之所得稅率為25%（二零零七年：33%）。部份附屬公司獲中國有關當局批准獲稅務優惠待遇。

## 5. 股息

	未經審核	
	截至六月三十日止六個月	
	二零零八年	二零零七年
	千港元	千港元
中期股息每股普通股零港元(二零零七年：無)	-	-

於二零零八年八月二十五日舉行之會議上，董事建議不派發本期間之中期股息。

## 簡明賬目附註(續)

## 6. 每股盈利

## (a) 每股基本盈利

每股基本盈利乃根據本公司股權持有人應佔盈利約181,811,000港元(二零零七年：208,943,000港元)及本期間已發行普通股之加權平均數1,208,290,788股(二零零七年：1,061,284,225股)計算。

## (b) 每股攤薄盈利

每股攤薄盈利乃根據本公司股權持有人應佔盈利約181,811,000港元(二零零七年：208,943,000港元)及已就購股權及認股權證之潛在攤薄影響作出調整之普通股加權平均數1,234,919,023股(二零零七年：1,107,796,418股)計算。

	於六月三十日之股數	
	二零零八年	二零零七年
計算每股基本盈利使用之普通股加權平均數	<b>1,208,290,788</b>	1,061,284,225
加：被視為於獲全數行使時以無償代價方式 發行未行使購股權及認股權證 之普通股數目	<b>26,628,235</b>	46,512,193
計算每股攤薄盈利使用之普通股加權平均數	<b>1,234,919,023</b>	1,107,796,418

## 7. 商譽

有關商譽乃產生自向Cristal Marketing Management Company Limited(為本公司一間附屬公司之少數股東)收購本公司非全資附屬公司高寶化妝品(香港)有限公司30%股本權益。

## 簡明賬目附註(續)

## 8. 物業、廠房及設備／無形資產

	未經審核	
	無形資產 千港元	物業、廠房 及設備 千港元
於二零零八年一月一日之期初賬面淨值	27,563	1,085,699
增添	-	27,412
期內攤銷／折舊開支	(3,571)	(34,886)
匯兌調整	1,604	64,680
	<u>25,596</u>	<u>1,142,905</u>
於二零零八年六月三十日之期末賬面淨值	25,596	1,142,905

## 9. 買賣證券

	未經審核	經審核
	二零零八年 六月三十日 千港元	二零零七年 十二月三十一日 千港元
按市值上市股本證券		
— 香港	<b>265,209</b>	192,209
— 海外	-	6,577
	<u><b>265,209</b></u>	<u>198,786</u>

## 10. 貿易及其他應收賬款

	未經審核	經審核
	二零零八年 六月三十日 千港元	二零零七年 十二月三十一日 千港元
應收貿易賬款	<b>129,992</b>	96,000
應收票據	-	12,662
	<u><b>129,992</b></u>	<u>108,662</u>
預付款項、訂金及其他應收款項	<b>45,661</b>	58,100
	<u><b>175,653</b></u>	<u>166,762</u>

## 簡明賬目附註(續)

## 10. 貿易及其他應收賬款(續)

於二零零八年六月三十日，應收貿易賬款之賬齡分析如下：

	未經審核 二零零八年 六月三十日 千港元	經審核 二零零七年 十二月三十一日 千港元
30天內	<b>100,222</b>	100,681
31天至60天	<b>19,371</b>	6,492
61天至90天	<b>6,146</b>	4,531
90天以上	<b>17,439</b>	6,578
	<b>143,178</b>	118,282
減：應收貿易賬款減值虧損	<b>(13,186)</b>	(9,620)
	<b>129,992</b>	108,662

本集團給予客戶之信貸期一般為30天至180天(二零零七年：30天至180天)。應收貿易賬款之減值虧損乃作出撥備，並於其後不再可能收取全款時撇銷。壞賬於產生時撇銷。應收貿易賬款主要以人民幣、港元及美元計值。

## 11. 貿易及其他應付賬款

	未經審核 二零零八年 六月三十日 千港元	經審核 二零零七年 十二月三十一日 千港元
應付貿易賬款	<b>93,437</b>	71,510
應付票據	<b>16,024</b>	15,531
	<b>109,461</b>	87,041
應計負債及其他應付款項	<b>53,126</b>	76,531
	<b>162,587</b>	163,572

## 簡明賬目附註(續)

## 11. 貿易及其他應付賬款

於二零零八年六月三十日，應付貿易賬款及應付票據之賬齡分析如下：

	未經審核 二零零八年 六月三十日 千港元	經審核 二零零七年 十二月三十一日 千港元
30天內	<b>58,567</b>	45,872
31天至60天	<b>22,066</b>	23,954
61天至90天	<b>18,883</b>	8,128
90天以上	<b>9,945</b>	9,087
	<b>109,461</b>	87,041

應付貿易賬款及應付票據主要以人民幣、港元及美元計值。

## 12. 長期負債

	未經審核 二零零八年 六月三十日 千港元	經審核 二零零七年 十二月三十一日 千港元
應於下列期間償還之無抵押銀行貸款：		
一年內	<b>60,000</b>	60,000
一年後但於兩年內	<b>150,000</b>	180,000
兩年後但於五年內	-	-
無抵押銀行貸款總額(附註(a))	<b>210,000</b>	240,000
應於下列期間償還之融資租賃承擔：		
一年內	<b>43</b>	43
一年後但於兩年內	<b>20</b>	36
兩年後但於五年內	-	7
減：融資租賃之未來融資費用	<b>63</b> <b>(7)</b>	86 (13)
融資租賃承擔之現值	<b>56</b>	73
長期負債總額	<b>210,056</b>	240,073
長期負債之即期部份	<b>(60,039)</b>	(60,039)
非即期部份	<b>150,017</b>	180,034

本集團之借款乃以港元計值。

## 簡明賬目附註(續)

## 12. 長期負債(續)

附註：

- (a) 於二零零六年二月二十七日，本集團取得新銀團銀行信貸200,000,000港元。該貸款於截至二零零六年十二月三十一日止年度內獲全數提取，利率為每年香港銀行同業拆借利率加1厘，並須自有關貸款協議日期後12個月起按6個不相等半年期分期償還。於二零零七年三月十六日，本公司根據上述銀團銀行貸款協議列明之條款提取循環信貸100,000,000港元。該貸款於年內獲全數提取，利率為每年香港銀行同業拆借利率加1厘，並須於二零零九年八月二十六日到期日前一個月償還。

## 13. 股本

	未經審核 二零零八年 六月三十日 千港元	經審核 二零零七年 十二月三十一日 千港元
法定：		
2,000,000,000股每股面值0.10港元之普通股	<b>200,000</b>	200,000
已發行及繳足：		
1,289,538,507股(二零零七年：1,183,346,507股) 每股面值0.10港元之普通股	<b>128,954</b>	118,334
	股數 千股	股本 千港元
於二零零七年一月一日	1,046,579	104,658
行使認股權證	85,493	8,549
行使購股權	51,275	5,127
於二零零七年十二月三十一日及 二零零八年一月一日	1,183,347	118,334
行使購股權	78,587	7,859
行使認股權證	27,605	2,761
於二零零八年六月三十日	<b>1,289,539</b>	<b>128,954</b>



## 簡明賬目附註(續)

## 14. 經營租賃承擔

## 作為承租人

本集團根據經營租賃安排租用若干土地及樓宇。物業租賃洽租期介乎一年至五年。

於二零零八年六月三十日，根據下列期間到期之不可撤銷經營租賃，本集團日後須支付之最低租金總額如下：

	未經審核 二零零八年 六月三十日 千港元	經審核 二零零七年 十二月三十一日 千港元
一年內	1,659	1,764
一年後但於五年內	2,508	2,508
五年後	-	-
	<b>4,167</b>	<b>4,272</b>

## 15. 資本承擔

於二零零八年六月三十日，本集團有下列資本承擔：

	未經審核 二零零八年 六月三十日 千港元	經審核 二零零七年 十二月三十一日 千港元
已訂約但未予撥備：		
無形資產	475	475
廠房及設備	104,959	109,172
在建工程	-	2,936
	<b>105,434</b>	<b>112,583</b>

於二零零八年六月三十日，本集團並無任何重大資本承擔(二零零七年十二月三十一日：無)。

## 16. 或然負債

於二零零八年六月三十日，本公司就其附屬公司獲得之銀行融資20,000,000港元(二零零七年十二月三十一日：20,000,000港元)而向多家銀行發出公司擔保。

## 簡明賬目附註(續)

### 17. 重大關連人士交易

於本期間內，本集團於其日常業務過程中按有關訂約方共同協定之條款進行下列重大關連人士交易。

高寶化妝品(香港)有限公司按一般商業條款向Cristal Marketing Management Company Limited出售約3,761,000港元(二零零七年：2,563,000港元)之化妝品及護膚用品。

### 18. 批准中期財務報表

本未經審核簡明綜合中期財務報表乃經董事會於二零零八年八月二十五日批准及授權刊發。

## 管理層之研討及分析

迎接二零零八年來臨的，乃接踵而來的風險，如市場日益擔心美國即將陷入衰退、信貸危機擴大，以及油價及通脹飆升。一般而言，預期此等風險不但會削弱香港、中國及美國企業的盈利增長，同時亦對中國的整體增長構成威脅——儘管內地於二零零七年的增長勢頭依然強勁。

香港方面，市場於二零零八年上半年仍然波動且缺乏方向。恒生指數於三月十八日跌至20,573點的全年低位，至五月初則出現反彈。而由於企業盈利增長放緩，預期下半年市場仍僅會以緩慢步伐增長。

## 業務回顧

在此環境下，高寶綠色在截至二零零八年六月三十日止六個月，仍錄得583,420,000港元的營業額，較去年同期增長15.24%（二零零七年：506,270,000港元）。而若干工業用表面活性劑價格上調、自行生產工業用表面活性劑之代用物料使成本下降，以及化妝品及護膚用品毛利率較高使原材料成本上漲之影響得以部份抵銷，令本集團之整體毛利率得以維持於50.05%，僅較去年同期輕微下跌。而由於二零零八年六月三十日之投資證券市值縮減，本期間之純利降至200,070,000港元（二零零七年：234,940,000港元），較去年同期減少14.84%。

## 營運回顧

### I. 家用產品

於回顧期間內，家用產品之營業額為76,030,000港元（二零零七年：82,240,000港元），較去年同期減少7.55%，而其佔本集團整體營業額之百分比為13.03%。儘管主要原材料成本上升，以及價格競爭激烈，惟此業務若干產品之需求仍然強勁。本集團亦將部份生產工序外判，藉以將生產間接成本降至一定水平。

此外，本集團出色的研發團隊將繼續定期推出新產品，以配合各色各樣之客戶需求。本集團亦相信，憑藉其具競爭力之定價及市場推廣策略，此業務必將維持穩定增長，成為持續帶動可觀回報的動力。

## 管理層之研討及分析(續)

### 營運回顧(續)

#### II. 工業用產品

於回顧期間內，工業用產品之營業額上升41.42%至197,710,000港元(二零零七年：139,800,000港元)，佔本集團整體營業額33.89%。

工業用表面活性劑具有悠長之營運歷史以及龐大的客戶基礎，仍然為本集團主要之盈利來源。透過持續實施各項嚴格之成本控制措施，令此業務之利潤率有所提升。而中國政府對環保問題日益重視，讓環保工業用表面活性劑亦從中受惠。

此外，本集團投資於新廠房以自行生產工業酶及代用物料，亦已開始取得回報。不但工業用表面活性劑之生產成本得以減少，對海外入口的依賴亦可降低。

#### III. 化妝品及護膚用品

於截至二零零八年六月三十日止六個月，化妝品及護膚用品之營業額增加18.11%至303,440,000港元(二零零七年：256,900,000港元)，佔本集團總營業額52.01%。儘管外圍市況疲弱，惟中國政府仍持續推動國內消費，尤其2008北京奧運舉行在即則更為甚。至於中產階層數目急增，其不斷提升的購買力亦有助本集團的化妝品及護膚用品業務於二零零八年上半年維持為本集團收益及純利的主要來源。

本集團策略性地將網絡擴展至第一級、第二級乃至第三級城市，從而擴闊覆蓋面。此網絡擴張連同強大的同店銷售增長，令此業務錄得顯著增長。截至二零零八年六月，本集團在中國、香港及澳門擁有超過1,200個銷售點，部份乃策略性地設於多個主要購物中心，以吸引追求優質化妝品及護膚用品之客戶。

此外，本集團採取有效之品牌策略，藉以提升MB之形象，同時將市場推廣渠道，擴至電視廣告、報刊廣告、戶外廣告牌以及由名人擔任代言人出席宣傳活動等。本集團相信，此等有效的市場推廣策略以及品牌形象的進一步提升，將有助本集團增加銷量及鞏固市場地位。

## 管理層之研討及分析(續)

### 營運回顧(續)

#### III. 化妝品及護膚用品(續)

本集團擁有符合GMP規格之先進生產設施及研發技術，可藉著提供禮品及精品形式之原設計製造化妝品及護膚用品，繼續拓展至歐洲及北美洲市場。於二零零八年上半年，此快速增長的業務再次錄得可觀的收益增長。

#### IV. 生物科技產品

於回顧期間內，生物科技產品之營業額達到4,020,000港元(二零零七年：3,440,000港元)。此等產品包括供醫療公司使用之生物科技原材料。

#### V. 投資

本集團之投資組合錄得2,240,000港元之成交額(二零零七年：23,900,000港元)。於回顧期間內，此業務分部之經營虧損總額為8,190,000港元，而去年同期則錄得經營盈利110,900,000港元。

## 發行股份之所得款項用途

於本期間內，78,587,000份購股權及27,605,000份認股權證獲行使，平均價格分別為每股普通股1.15港元及每股普通股1.3港元，未計任何相關開支前之所得現金款項約為126,260,000港元。行使購股權及認股權證之所得款項淨額已用作撥付本集團一般營運資金需要。

## 流動資金及財政資源

於結算日，本集團之現金及現金等價物約為794,530,000港元。本集團採取穩健之現金及財務管理庫務政策。所保留之現金大部份作人民幣及港元短期存款，故匯率波動風險減至最低程度。為增加財務回報，本集團亦投資於其他投資(例如債券及有價證券)。於二零零八年六月三十日之本公司股權持有人應佔總權益為2,744,370,000港元，較於二零零七年十二月三十一日之2,373,790,000港元增加370,580,000港元或15.61%。

本集團於本期間之資本開支為27,410,000港元，來自營運產生之現金、銀行貸款及發行股份。

### 流動資金及財政資源(續)

截至二零零八年六月三十日止六個月之銷售及分銷開支增加至39,310,000港元，佔營業額之6.74%，而去年同期則為31,360,000港元或佔營業額6.19%。銷售及分銷開支增加之主要因為化妝品與護膚用品之廣告和宣傳開支及運輸費用分別增加6,530,000港元及1,400,000港元。

截至二零零八年六月三十日止六個月之一般及行政開支增加至92,260,000港元或佔營業額之15.81%，而去年同期則為75,410,000港元或佔營業額14.89%，增加主要是由於與僱員購股權計劃有關以股份支付之款項增加10,990,000港元以及一般及行政員工成本增加5,860,000港元。

本集團債務主要包括信託收據貸款、銀行貸款及融資租賃，大部份以港元及人民幣計值。本集團密切監察借貸情況，以確保到期款項之還款進度順利。

本集團之存貨周轉期由去年同期之28日延長至39日。應收賬周轉期由去年同期之36日稍為增至37日。應付賬周轉期由去年同期之60日縮減至51日。

負債與權益比率(負債總額與股東權益之比率)及資本與負債比率(計息負債總額與總資產之比率)分別輕微改善至20.45%及10.12%，而去年同期則為23.78%及10.88%。流動比率及速動比率分別為5.23及2.92，而利息保障倍數為26.72倍。

### 展望

配合行之已久的兩端策略，本集團將一方面致力令傳統的工業用產品及家用產品業務保持一個合理的利潤率，同時發展可推動增長之化妝品及護膚用品業務。該等業務為本集團帶來穩定收入，以為具有發展潛力之新業務提供資金。與此同時，本集團亦將捕捉綠色再造能源業務及生物科技領域之巨大商機。

## 具巨大發展潛力之嶄新業務－綠色再造能源

本集團正積極抓緊綠色再造能源業之雄厚潛力，其不但已於中國東莞設立試點工廠，而元朗工業村之有關項目，亦預期可於二零零八年下半年開始施工，至二零零九年第三季便可投產。

於起步階段，本集團計劃主要透過向各公共運輸公司躉售優質石油產品，以先拓展香港市場。長遠而言，本集團將尋求向正面臨高油價壓力之海外市場（如新加坡、馬來西亞及日本）拓展此業務。隨著近期原油價格不斷攀升，本集團相信，此業務於日後將帶來可觀回報，同時成為其中一個主要收益來源。

## 化妝品及護膚用品

一般相信，即使在2008北京奧運之後，中國政府仍將繼續推動國內消費。在可支配收入持續增加以及中產階層湧現之形勢下，本集團乃蓄勢待發，掌握化妝品及護膚用品市場之龐大機遇。

目前，本集團於MB品牌下共有121個護膚用品及11個彩妝產品。本集團預期，MB在國內的需求將穩步增長，而本集團將專注於透過擴展銷售網絡，以爭取更大的市場佔有率。此外，本集團亦開發自有品牌的浴室用品、護膚用品及彩妝產品，並計劃於二零零九年上半年起在中國大型超市及化妝品商店出售。

除此之外，本集團亦以具競爭力之價格，為其歐洲及美國原設計製造及原設備製造客戶設計及生產優質護膚用品、彩妝產品及浴室用品。作為本集團原設計製造及原設備製造業務「一站式服務」之一部份，本集團亦向客戶提供研發、採購、銷售規劃及技術諮詢服務。

## 中期股息

董事會建議不派發截至二零零八年六月三十日止六個月之中期股息(二零零七年：無)。

## 僱員及薪酬政策

本集團奉行明確有效的管理方針，與員工保持良好關係。本集團聘請富經驗人才時並無遇上任何困難，其營運亦未曾因勞資糾紛受到任何干擾。本集團為其全體僱員提供社會保障福利(包括強制性公積金及醫療保險計劃)。本集團並無因相關法定退休計劃而須承擔任何重大負債。

於二零零八年六月三十日，本集團有1,258名僱員。期內已支付之員工成本總額約為31,450,000港元。

## 購股權

依據於二零零一年十二月二十日舉行之本公司股東特別大會上通過之普通決議案，本公司於二零零零年十一月二十八日採納之購股權計劃(「舊計劃」)已被終止，並採納另一項購股權計劃(「新計劃」)。於舊計劃被終止後，不得據此再授出購股權，惟舊計劃之條文於所有其他方面仍然具有效力，而所有於舊計劃被終止前已授出之購股權仍然有效，並可按照有關條文予以行使。於本期間內，該等計劃之條款並無任何變動。該等計劃之詳盡條款於二零零七年度賬目內披露。

於二零零八年六月三十日，並無根據舊計劃授出而尚未行使之購股權。

於本期間內，根據新計劃向本集團僱員、客戶及供應商授出109,271,262份購股權。



## 購股權(續)

於二零零八年六月三十日，根據新計劃授出而尚未獲行使之購股權詳情如下：

參與人	授出日期	行使價 港元	購股權數目				本公司股份價格 <sup>(9)</sup>		
			二零零八年 一月一日	期內已授出	期內已行使	期內已到期	二零零八年 六月三十日	於授出 日期	於行使 日期
							港元	港元	
<b>執行董事</b>									
黃英賢	二零零六年六月二十日 <sup>(2)</sup>	0.89	176,000	-	-	-	176,000	0.89	不適用
方永培	二零零六年六月二十日 <sup>(2)</sup>	0.89	150,000	-	-	-	150,000	0.89	不適用
			326,000	-	-	-	326,000		
<b>貨品或服務</b>									
<b>供應商、客戶</b>									
<b>及其他</b>									
	二零零六年六月二十日 <sup>(2)</sup>	0.89	30,250,000	-	(3,000,000)	-	27,250,000	0.89	1.50
	二零零八年三月二十五日 <sup>(1)</sup>	1.17	-	53,000,000	(40,900,000)	-	12,100,000	1.17	1.46
			30,250,000	53,000,000	(43,900,000)	-	39,350,000		
<b>其他僱員</b>									
合計	二零零五年六月十三日 <sup>(1)</sup>	0.80	280,000	-	-	(280,000)	-	0.80	不適用
	二零零六年六月二十日 <sup>(2)</sup>	0.89	20,846,500	-	(1,687,000)	-	19,159,500	0.89	1.45
	二零零八年三月二十五日 <sup>(1)</sup>	1.17	-	56,271,262	(33,000,000)	-	23,271,262	1.17	1.38
			21,126,500	56,271,262	(34,687,000)	(280,000)	42,430,762		
<b>根據新計劃</b>									
<b>授出之購股權</b>			51,702,500	109,271,262	(78,587,000)	(280,000)	82,106,762		

## 購股權(續)

附註：

1. 上述購股權之行使期經董事釐訂為授出日期起計三年。
2. 根據一項於二零零八年五月十三日通過之普通決議案，本公司根據於二零零一年十二月二十日通過之普通決議案而採納之購股權計劃而於二零零六年六月二十日授出但於本報告日期尚未行使之全部購股權，可於通過該決議案當日起直至二零一零年六月二十日期間任何時間行使。
3. 本公司所披露於購股權授出日期之股份價格乃指緊接購股權授出日期前之交易日在聯交所所報之收市價。本公司所披露於購股權行使日期之股份價格乃指緊接購股權行使日期前股份之加權平均收市價。

已授出之購股權之公平值在計及購股權於歸屬期間歸屬之可能性後於損益確認。待購股權行使後，本公司會將據此發行之股份按股份面值入賬作為增添股本，而每股行使價超出股份面值之數額會計入本公司股份溢價賬。於行使日期前已失效之購股權(如有)從未行使購股權中剔除。

## 或然負債及集團資產抵押

本集團於二零零八年六月三十日並無任何重大或然負債。

於二零零八年六月三十日，本集團所有銀行融資以本公司及本集團若干附屬公司簽訂之公司擔保作為抵押。

## 購買、贖回或出售本公司之上市證券

本公司於本期間內並無購買、贖回或出售其本身之股份。

**董事及主要行政人員於股本證券、債務證券或認股權證之權益**

於二零零八年六月三十日，本公司根據證券及期貨條例（「證券及期貨條例」）第352條存置之登記冊所記錄或本公司獲另行通知，董事及主要行政人員於本公司及其相聯法團（定義見證券及期貨條例第XV部）之普通股及相關股份中擁有之權益（全部屬好倉）（包括彼等根據證券及期貨條例有關條文被視為或當作擁有之權益）如下：

董事姓名	所持普通股／相關股份數目			
	個人權益	公司權益	家族權益	持股百分比
劉勁璋先生	3,940,000 (附註(a))	-	88,459,200 (附註(b))	7.17%
黃英賢先生	650,000 (附註(c))	-	-	0.05%
方永培先生	850,000 (附註(d))	-	-	0.07%

附註：

- (a) 劉勁璋先生之個人權益包括3,940,000股本公司普通股。
- (b) 上表所示88,459,200股本公司普通股乃由在英屬處女群島註冊成立之公司Motivated Workforce Consultants Limited（「MWC」）持有。MWC之全部股本由劉勁璋先生之父親劉汝棟先生擁有。
- (c) 黃英賢先生之個人權益包括174,000股普通股及本公司授予彼之購股權所涉及之476,000股相關股份，有關詳情載於上文「購股權」一節。
- (d) 方永培先生之個人權益包括350,000股普通股及本公司授予彼之購股權所涉及之500,000股相關股份，有關詳情載於上文「購股權」一節。

## 董事及主要行政人員於股本證券、債務證券或認股權證之權益(續)

## 已授出之二零零八年認股權證數目

董事姓名	個人權益	公司權益	家族權益
劉勁璋先生	540,000 (附註(a))	-	6,020,000 (附註(b))

每份二零零八年認股權證賦予持有人權利，可於二零零五年七月八日至二零零八年七月七日期間(包括首尾兩天)任何時間認購一股普通股，認購價為每股1.3港元，股款須以現金支付並可予調整。當二零零八年認股權證所附認購權獲行使時須予發行之任何股份，均與相關認購日期之現有已發行繳足股款之普通股在所有方面享有同等權利。

附註：

- (a) 劉勁璋先生之個人權益包括540,000份本公司二零零八年認股權證。
- (b) 6,020,000份本公司二零零八年認股權證乃由在英屬處女群島註冊成立之公司MWC持有。MWC之全部股本由劉勁璋先生之父劉汝棟先生擁有。

除上文所披露者外，根據證券及期貨條例第352條存置之登記冊所記錄或本公司及香港聯合交易所有限公司依據上市公司董事進行證券交易的標準守則獲另行通知，各董事、主要行政人員或彼等之聯繫人士概無於本公司或其任何相聯法團(定義見證券及期貨條例第XV部)之股份或相關股份中擁有任何權益或淡倉。

## 主要股東

於二零零八年六月三十日，根據證券及期貨條例第336條存置之主要股東名冊顯示，本公司獲通知擁有其已發行股本5%或以上權益之主要股東如下：

股東名稱	普通股數目	二零零八年 認股權證數目	佔本公司 股本之 百分比
MWC	88,459,200	6,020,000	7.33%
Inviting Finance Limited	90,075,120	7,200,000	7.54%
Bass J Kyle	98,700,000	—	7.65%

Inviting Finance Limited之全部股本乃由本公司創辦人兼前董事蔡煥民先生擁有。

上文所披露之所有權益全指本公司股份之好倉。

除上文所披露者外，於二零零八年六月三十日，本公司並無接獲任何其他人士(上文所披露之本公司董事除外)根據證券及期貨條例第336條通知，彼等擁有本公司股份或相關股份之權益或淡倉。

## 企業管治

除以下偏離行為外，本公司於本期間內一直遵守上市規則附錄十四所載之《企業管治常規守則》(「該守則」)：

### 企業管治(續)

該守則A.2.1之守則條文規定，主席與行政總裁(「行政總裁」)之角色應有區分，且不應由一人同時兼任。主席與行政總裁之職責分工應清楚界定並以書面列載。董事會認為，由同一人擔任此兩項職務並不會導致權力過份集中於一人身上，反而有利於維持強大穩固之領導，從而有益於迅速一貫地作出及落實決定。董事會已確保所有董事均遵守良好企業管治常規及就於董事會會議上提出之問題獲適當簡報，並在公司秘書之協助下及時收到充足、完整及可靠之資料。

### 董事進行證券交易的標準守則

本公司已採納上市規則附錄十所載之《上市發行人董事進行證券交易的標準守則》(「標準守則」)。在本公司作出查詢後，本公司所有董事均確定，彼等於本期間內均一直遵守標準守則所訂之標準。

### 審核委員會

本公司之審核委員會包括三位獨立非執行董事：何奕良先生、林劍先生及李柏聰先生。

載有審核委員會權力及職責之職權範圍書乃參照香港會計師公會頒佈之「成立審核委員會之指引」編製及採納。審核委員會之主要工作包括審閱及監察本集團之財務報告過程及內部監控。

審核委員會定期與管理層檢討本集團所採納之會計原則及政策。截至二零零八年六月三十日止六個月之未經審核中期財務報表已經由審核委員會審閱。

## 董事會

於董事會會議日期，本公司之董事會包括三位執行董事：劉勁璋先生、黃英賢先生及方永培先生；以及三位獨立非執行董事：何奕良先生、林劍先生及李柏聰先生。

承董事會命  
主席  
劉勁璋

香港，二零零八年八月二十五日