



中國鐵建股份有限公司

China Railway Construction Corporation Limited

(於中華人民共和國註冊成立的股份有限公司)

股份代號：1186



2008
年中期業績報告





目錄

2	公司資料
6	財務摘要
9	董事長致辭
13	管理層對財務狀況和經營業績的討論及分析
32	股本結構、變動及股東情況
36	其他資料
38	重要事項
40	未經審計中期簡明合併財務報表

公司資料

公司中文名稱	中國鐵建股份有限公司
公司英文名稱	CHINA RAILWAY CONSTRUCTION CORPORATION LIMITED
公司註冊登記日期	2007年11月5日
公司註冊地址及總部	中國 北京海澱區復興路40號東院
香港主要營業地點	香港 九龍尖沙咀漆咸道南39號鐵路大廈23樓
公司法定代表人	李國瑞
聯席公司秘書	李廷柱 羅振麟
公司信息諮詢部門	董事會秘書局
公司信息諮詢電話	8610 5268 8600
公司傳真	8610 5268 8302
公司網址	www.crcc.cn
公司電子信箱	ir@crcc.cn
H股股份過戶登記處	香港中央證券登記有限公司 香港灣仔皇后大道東183號合和中心18樓
股票上市地點	香港聯合交易所有限公司 上海證券交易所
股票名稱	中國鐵建(China Rail Cons)

公司資料 (續)

證券代碼

1186 (香港)
601186 (上海)

主要往來銀行

中國工商銀行股份有限公司
中國建設銀行股份有限公司
中國銀行股份有限公司
交通銀行股份有限公司

獨立審計師

安永會計師事務所
執業會計師
香港中環金融街8號國際金融中心二期18樓

法律顧問

有關香港法律：
貝克·麥堅時律師事務所
香港中環夏慤道10號和記大廈14樓

有關中國法律：
北京市德恒律師事務所
中國北京市金融街19號富凱大廈B座12層





**CHINA
RAILWAY
CONSTRUCTION
CORPORATION
LIMITED**
中國鐵建



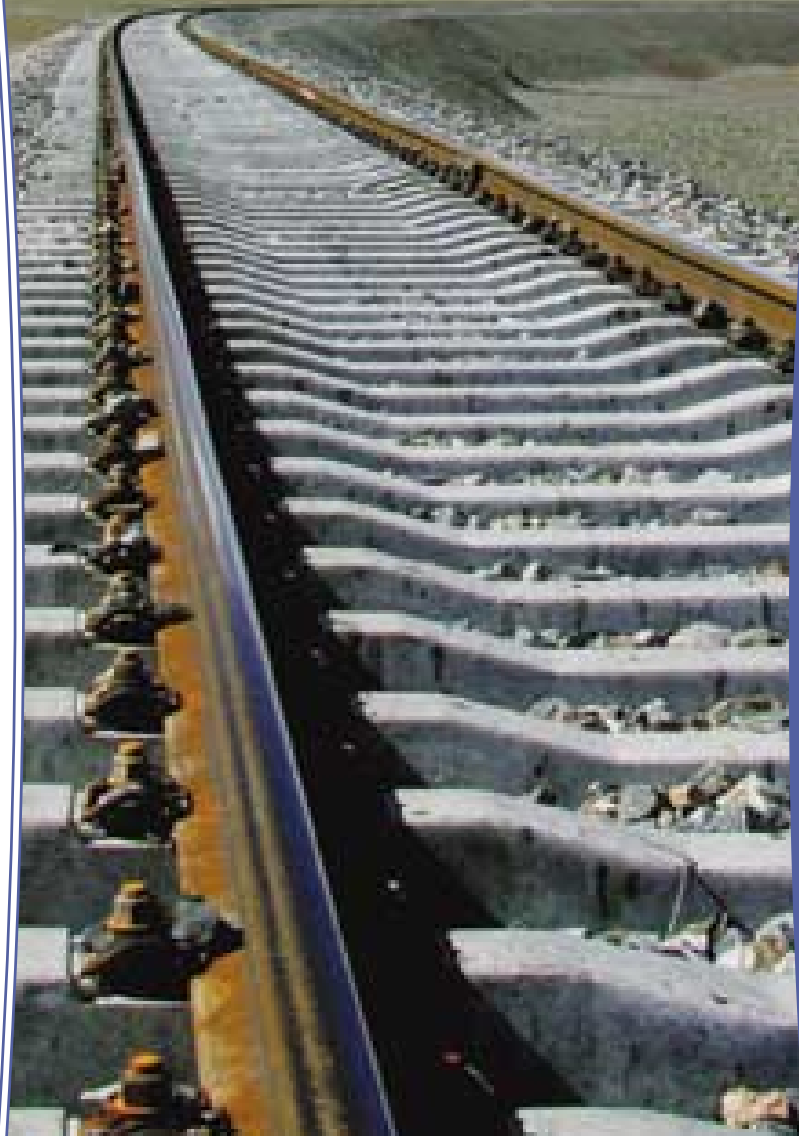
財務摘要

於截至2008年6月30日止六個月(「報告期」)，中國鐵建股份有限公司(「本公司」或「中國鐵建」)及其子公司(「本集團」)：

- 總營業額為人民幣**797.775**億元，比上年同期人民幣**709.429**億元增長了**12.5%**。
- 淨利潤為人民幣**15.084**億元，比上年同期人民幣**4.059**億元增長了**271.6%**。
- 本公司權益持有人應佔利潤為人民幣**15.248**億元，比上年同期人民幣**4.061**億元增長了**275.5%**。
- 本公司權益持有人應佔基本每股盈利為人民幣**0.1435**元，比上年同期人民幣**0.0508**元增長了**182.5%**。
- 總資產於2008年6月30日為人民幣**2,055.279**億元，比上年年底人民幣**1,568.778**億元增長了**31.0%**。
- 權益總額於2008年6月30日為人民幣**458.813**億元，比上年年底人民幣**52.738**億元增長了**770.0%**。
- 新签合同額累計達人民幣**1,376.157**億元，同比增長**117.0%**；其中海外新签合同額達人民幣**253.737**億元。







董事長致辭

尊敬的各位股東：

2008年上半年是中國鐵建穩步發展的半年。公司董事會和管理層緊緊圍繞「中國建築業領軍者、國際最具競爭力的工程承包商」的發展戰略，規劃實施三年發展目標，提升核心競爭力，在財富世界企業500強的排名由2007年的第384位上升到356位，在ENR全球225家最大工程承包商排名由2007年的第6位上升到第5位。

上半年，公司經受了南方冰凍，尤其是四川汶川大地震自然災難的考驗，承受了從緊的貨幣政策以及能源、原材料價格上漲帶來的壓力。公司深入拓展國內、國際市場，加快六大業務板塊發展，推進項目責任成本管理，加強內部控制，防範各種風險，取得了良好的經營業績。新簽合同額人民幣1,376.157億元、實現營業額收入人民幣797.775億元、實現權益持有人應佔淨利潤人民幣15.248億元，比上年同期分別增長117.0%、12.5%、275.5%。

上半年，公司積極承擔企業公民的社會責任。面對雨雪冰凍和地震災害，公司在全力開展自救的同時，積極參與地方搶險救災，特別是在汶川大地震中，搶通了寶成鐵路109隧道和通往汶川的317國道兩條生命通道，向災區捐款人民幣5,270.4萬多元，其中，企業捐款人民幣750萬元，員工捐款人民幣2,522.6萬元，「特殊黨費」人民幣1,997.8萬多元，樹立了中國鐵建的良好形象。

展望未來，國內基礎設施建設特別是鐵路跨越式發展的勢頭方興未艾，國際建築市場發展空間廣闊，仍將保持較快穩定的發展，中國鐵建面臨難得的國內外市場機遇。公司董事會相信，今年下半年及今後的一個時期，隨著產業結構調整的進一步深入，公司工程承包業務將得到進一步加強，勘察設計、房地產開發、工業製造、物流貿易等創效板塊的效益將逐步釋放；在繼續保持國內行業領軍者地位的同時，在國際工程承包領域的優勢將逐步顯現。公司全年的各項經濟指標一定能夠如期實現。

李國瑞
董事長



9





**CHINA
RAILWAY
CONSTRUCTION
CORPORATION
LIMITED**
中國鐵建



管理層對財務狀況和經營業績的討論及分析

閣下應將本章節的內容連同本中期報告內所列示的本集團未經審計的中期簡明合併財務報表(包括有關附註)一併閱讀。

(一) 概覽

2008年上半年，本集團面臨複雜的國際國內經濟形勢。持續升高的通貨膨脹率、我國政府不斷加強的宏觀調控以及美國次貸危機給世界經濟與金融市場帶來的持續影響都給本行業所處外部經濟環境帶來了諸多挑戰。

面對上述複雜的經濟形勢與國內的重大自然災害，公司牢牢把握了兩地上市的契機，通過強化經營與項目管理持續穩步地推進六大業務板塊建設，精幹主業、調整產品結構、提升技術水平等多項措施使得國內業務繼續維持了良好的發展勢頭。受益於本集團在海外業務上的多年佈局，2008年上半年本公司海外業務收益開始逐步顯現，海外營業收入於2008年上半年出現了較大幅度的增長，海外新簽合同數量持續維持較快增長。本集團在國內建築工程承包領域持續保持行業領先地位。在2008年「財富世界企業500強」排名中，本集團位次上升至第356位；在ENR全球225家最大工程承包商排名中由2007年的第6位上升到第5位。

截至2008年6月30日止六個月，本集團的營業額為人民幣797.775億元，比上年同期人民幣709.429億元增長了12.5%。本公司權益持有人應佔利潤為人民幣15.248億元，同比增長275.5%。本公司權益持有人應佔基本每股盈利為人民幣0.1435元。

下文是截至2008年6月30日止六個月財務業績與2007年同期財務業績的比較。

營運業績

截至2008年6月30日止六個月，本集團的稅前利潤為人民幣19.087億元，比上年同期人民幣13.313億元增長了43.4%。本公司權益持有人應佔利潤為人民幣15.248億元，同比增長275.5%。本公司權益持有人應佔基本每股盈利為人民幣0.1435元。



管理層對財務狀況和經營業績的討論及分析 (續)

(一) 概覽 (續)

收入

截至2008年6月30日止六個月，本集團的營業額為人民幣797.775億元，比上年同期人民幣709.429億元增長了12.5%。上升的主要原因是工程承包收入的增加。

截至2008年6月30日止六個月，本集團的總收入經抵銷分部間銷售後由截至2007年6月30日止六個月的人民幣709.429億元增加12.5%至人民幣797.775億元。該增幅主要是由於本集團的工程承包業務收入增加人民幣75.987億元，勘察設計及諮詢業務增加人民幣2.112億元，工業製造業務收入增加人民幣2.233億元，及其他業務收入增加人民幣8.014億元所致。

新簽及待完成合同

報告期內，本集團新簽合同1,175項，新簽合同額人民幣1,376.157億元，佔全年新簽合同額計劃的55.0%，與上年同期相比增長117.0%，其中，國內新簽合同額達人民幣1,122.420億元，海外新簽合同額達人民幣253.737億元。海外新簽合同額較上年同期增長人民幣151.9%。報告期末，本集團待完成合同額較2007年末增長20.1%，其中工程承包待完成合同額增長19.4%，海外待完成合同額達人民幣1,365.08億元。

單位：人民幣百萬元

	新簽合同額			待完成合同額		
	報告期	2007年同期	增長	報告期末	2007年年末	增長
工程承包	127,367.9	58,908.5	116.2%	372,595.2	312,079.8	19.4%
勘察設計諮詢	1,690.9	1,089.4	55.2%	2,384.6	2,523.9	(5.5%)
工業製造	882.3	189.3	366.1%	6,083.3	6,311.5	(3.6%)
其他業務	7,674.5	3,230.3	137.6%	7,227.9	2,513.4	187.6%
合計	137,615.7	63,417.4	117.0%	388,291.0	323,428.5	20.1%

管理層對財務狀況和經營業績的討論及分析 (續)

(一) 概覽 (續)

銷售成本

截至2008年6月30日止六個月，本集團的銷售成本經抵銷分部間銷售後由截至2007年6月30日止六個月的人民幣663.464億元增加11.5%至人民幣739.796億元。該增幅大致上與本集團同期的總收入增幅一致。

毛利

截至2008年6月30日止六個月，本集團的毛利由截至2007年6月30日止六個月的人民幣45.965億元增加26.1%至人民幣57.979億元。本集團截至2008年6月30日止六個月的毛利率亦由截至2007年6月30日止六個月的6.5%上升至7.3%。毛利率上升主要是由於本集團業務規模擴大以致得益於規模效益及致力控制成本所致。

財務收入

本集團的財務收入主要包括銀行利息收入。於截至2008年6月30日止六個月，本集團的財務收入由截至2007年6月30日止六個月的人民幣2.655億元增加125.7%至人民幣5.993億元。該增幅主要是由於本集團截至2008年6月30日止六個月的銀行存款總額增加及利率上調所致。

融資成本

本集團的融資成本包括銀行借款、其他借款、融資租賃及折現票據的利息融資支出，減在建工程和工程承包合同的資本化利息。於截至2008年6月30日止六個月，本集團的融資成本由截至2007年6月30日止六個月的人民幣5.237億元增加23.0%至人民幣6.439億元。

應佔共同控制實體及聯營公司利潤

截至2008年6月30日止六個月，應佔共同控制實體及聯營公司利潤由截至2007年6月30日止六個月的人民幣0.105億元減少人民幣0.040億元或38.1%至人民幣0.065億元。

管理層對財務狀況和經營業績的討論及分析 (續)

(一) 概覽 (續)

所得稅開支

截至2008年6月30日止六個月，本集團的所得稅開支由截至2007年6月30日止六個月的人民幣9.254億元減少56.8%至人民幣4.002億元，主要原因在於新通過的中國企業所得稅法規定所得稅稅率自2008年1月1日起由33%降至25%，導致遞延稅項資產人民幣6.002億元自本集團截至2007年6月30日止六個月的利潤表中撇銷。此外，扣除上述影響後，截至2008年6月30日止六個月的所得稅開支增加，其原因為本集團本期間的經營業績有所增長。

少數股東權益

於截至2008年及2007年6月30日止六個月，少數股東應佔虧損分別為人民幣0.164億元及人民幣0.002億元。

(二) 按分部討論本集團的經營業績

下表載列所示期間本集團收入、毛利及經營利潤：

	收入		毛利		毛利率		經營利潤		經營利潤率	
	截至6月30止六個月		截至6月30止六個月		截至6月30止六個月		截至6月30止六個月		截至6月30止六個月	
	2007年	2008年	2007年	2008年	2007年	2008年	2007年	2008年	2007年	2008年
	(人民幣百萬元)		(人民幣百萬元)		(%)		(人民幣百萬元)		(%)	
工程承包	67,008.2	74,716.4	3,866.4	4,827.2	5.8	6.5	1,315.7	1,472.2	2.0	2.0
勘察設計及諮詢	1,605.6	1,883.2	350.5	420.1	21.8	22.3	90.2	163.5	5.6	8.7
工業製造	887.0	1,402.0	167.1	239.1	18.8	17.1	46.1	151.3	5.2	10.8
其他	2,213.4	3,074.5	212.6	311.5	9.6	10.1	127.1	159.8	5.7	5.2
小計	71,714.1	81,076.1	4,596.5	5,797.9	6.4	7.2	1,579.0	1,946.8	2.2	2.4
分部間抵銷	(771.1)	(1,298.6)	—	—	—	—	—	—	—	—
總計	70,943.0	79,777.5	4,596.5	5,797.9	6.5	7.3	1,579.0	1,946.8	2.2	2.4

管理層對財務狀況和經營業績的討論及分析 (續)

(二) 按分部討論本集團的經營業績 (續)

1. 工程承包業務

本集團工程承包業務在抵銷分部間銷售前的主要損益信息如下：

	截至6月30日止六個月	
	2007年	2008年
(人民幣百萬元)		
分部收入	67,008.2	74,716.4
銷售成本	(63,141.9)	(69,889.2)
毛利	3,866.4	4,827.2
銷售及營銷開支	(260.2)	(314.0)
行政及其他開支	(2,290.4)	(3,041.0)
分部業績	1,315.7	1,472.2
折舊及攤銷	1,402.5	1,612.3

分部收入。截至2008年6月30日止六個月，本集團工程承包業務在抵銷分部間銷售前的分部收入由截至2007年6月30日止六個月的人民幣670.082億元增加11.5%至人民幣747.164億元。該增幅主要由於鐵路工程產生的收入增加所致。2008年上半年，本集團新簽合同額中，鐵路項目148項，合同額人民幣804億元，佔新簽合同總額的63%；城市軌道項目41項，合同額人民幣86.6億元，佔新簽合同總額的6.8%。

銷售成本。截至2008年6月30日止六個月，工程承包業務在抵銷分部間銷售前的銷售成本由截至2007年6月30日止六個月的人民幣631.419億元增加10.7%至人民幣698.892億元。該增幅大致上與收入的增幅一致。

毛利。截至2008年6月30日止六個月，本集團工程承包業務的毛利由截至2007年6月30日止六個月的人民幣38.664億元增加人民幣9.608億元或24.8%至人民幣48.272億元。然而，本集團截至2008年6月30日止六個月工程承包業務的毛利率由截至2007年6月30日止六個月的5.8%上升至6.5%，主要是由於本集團加強成本控制、調整產品結構及改善項目管理所致。

銷售及營銷開支。截至2008年6月30日止六個月，本集團工程承包業務的銷售及營銷開支由截至2007年6月30日止六個月的人民幣2.602億元增加20.7%或人民幣0.538億元至人民幣3.140億元。

管理層對財務狀況和經營業績的討論及分析 (續)

(二) 按分部討論本集團的經營業績 (續)

1. 工程承包業務 (續)

行政開支及其他。截至2008年6月30日止六個月，本集團工程承包業務的行政開支由截至2007年6月30日止六個月的人民幣22.904億元增加32.8%至人民幣30.410億元。行政開支增加主要是由於本集團業務增長及費用相應上升所致。

分部業績。截至2008年6月30日止六個月，本集團工程承包業務的經營利潤總額由截至2007年6月30日止六個月的人民幣13.157億元增加人民幣1.565億元至人民幣14.722億元。

截至2008年6月30日止六個月，本集團工程承包業務的經營利潤率由截至2007年6月30日止六個月的1.96%增加至1.97%，主要由於本集團的業務規模擴大以致得益於規模效益及成功控制成本所致。

2. 勘察設計及諮詢業務

本集團勘察設計及諮詢業務在抵銷分部間銷售前的主要損益信息如下：

	截至6月30日止六個月	
	2007年	2008年
	(人民幣百萬元)	
分部收入	1,605.6	1,883.2
銷售成本	(1,255.0)	(1,463.1)
毛利	350.5	420.1
銷售及營銷開支	(33.8)	(50.7)
行政及其他開支	(226.7)	(206.0)
分部業績	90.2	163.5
折舊及攤銷	89.9	44.1

分部收入。截至2008年6月30日止六個月，本集團勘察設計及諮詢業務在抵銷分部間銷售前的分部收入由截至2007年6月30日止六個月的人民幣16.056億元上升17.3%至人民幣18.832億元，主要由於本集團勘察設計業務規模的擴大所致。

管理層對財務狀況和經營業績的討論及分析 (續)

(二) 按分部討論本集團的經營業績 (續)

2. 勘察設計及諮詢業務 (續)

銷售成本。截至2008年6月30日止六個月，本集團勘察設計及諮詢業務在抵銷分部間銷售前的銷售成本由截至2007年6月30日止六個月的人民幣12.550億元增加16.6%至人民幣14.631億元，主要由於勘察設計及諮詢業務規模擴大所致。

毛利。截至2008年6月30日止六個月，本集團勘察設計及諮詢業務的毛利由截至2007年6月30日止六個月的人民幣3.505億元增加人民幣0.696億元或19.9%至人民幣4.201億元。截至2008年6月30日止六個月，勘察設計及諮詢業務的毛利率由截至2007年6月30日止六個月的21.8%上升至22.3%。

銷售及營銷開支。截至2008年6月30日止六個月，本集團勘察設計及諮詢業務的銷售及營銷開支由截至2007年6月30日止六個月的人民幣0.338億元增加人民幣0.169億元至人民幣0.507億元，主要由於勘察設計及諮詢業務規模擴大所致。

行政開支及其他。截至2008年6月30日止六個月，本集團勘察設計及諮詢業務的行政開支由截至2007年6月30日止六個月的人民幣2.267億元下降9.1%至人民幣2.060億元。

分部業績。截至2008年6月30日止六個月，本集團勘察設計及諮詢業務的經營利潤由截至2007年6月30日止六個月的人民幣0.902億元增加至人民幣1.635億元。截至2008年6月30日止六個月，本集團勘察設計及諮詢業務的經營利潤率由截至2007年6月30日止六個月的5.6%增加至8.7%。

管理層對財務狀況和經營業績的討論及分析 (續)

(二) 按分部討論本集團的經營業績 (續)

3. 工業製造業務

本集團工業製造業務在抵銷分部間銷售前的主要損益信息如下：

	截至6月30日止六個月	
	2007年	2008年
	(人民幣百萬元)	
分部收入	887.0	1,402.0
銷售成本	(719.9)	(1,163.0)
毛利	167.1	239.1
銷售及營銷開支	(5.9)	(8.9)
行政開支及其他	(115.1)	(78.9)
分部業績	46.1	151.3
折舊及攤銷	67.4	59.5

分部收入。截至2008年6月30日止六個月，工業製造業務在抵銷分部間銷售前的分部收入由截至2007年6月30日止六個月的人民幣8.870億元增加58.1%至人民幣14.020億元，大幅增加主要是由於大型養路機械設備和鐵路軌道系統零部件銷售增加所致。

銷售成本。本集團工業製造業務在抵銷分部間銷售前的銷售成本由人民幣7.199億元增加人民幣4.431億元至人民幣11.630億元，主要由於本集團工業製造業務規模擴大所致。

毛利。截至2008年6月30日止六個月，本集團工業製造業務的毛利為人民幣2.391億元，較截至2007年6月30日止六個月的人民幣1.671億元增加人民幣0.720億元或43.1%。截至2008年6月30日止六個月，工業製造業務的毛利率由截至2007年6月30日止六個月的18.8%下降至17.1%。

銷售及營銷開支。截至2008年6月30日止六個月，本集團工業製造業務的銷售及營銷開支由截至2007年6月30日止六個月的人民幣0.059億元增加人民幣0.030億元至人民幣0.089億元，主要由於本集團業務規模擴大所致。

管理層對財務狀況和經營業績的討論及分析 (續)

(二) 按分部討論本集團的經營業績 (續)

3. 工業製造業務 (續)

行政開支及其他。截至2008年6月30日止六個月，本集團工業製造業務的行政開支由截至2007年6月30日止六個月的人民幣1.151億元下降31.5%至人民幣0.789億元。行政開支及其他的降低是由於本集團實行扁平化管理，降低了成本所致。

分部業績。由於上述原因，本集團工業製造業務的經營利潤由人民幣0.461億元大幅增加至人民幣1.513億元。截至2007年及2008年6月30日止六個月，本集團工業製造業務的經營利潤率分別為5.2%及10.8%。

4. 其他業務

本集團的其他業務主要包括房地產銷售及對客戶提供物流服務等。其他業務在抵銷分部間銷售前的主要損益情況如下：

	截至6月30日止六個月	
	2007年	2008年
	(人民幣百萬元)	
分部收入	2,213.4	3,074.5
銷售成本	(2,000.7)	(2,763.0)
毛利	212.6	311.5
銷售及營銷開支	(34.2)	(36.4)
行政及其他開支	(51.4)	(115.4)
分部業績	127.1	159.8
折舊及攤銷	9.0	12.8

分部收入。來自其他業務的分部收入主要包括房地產銷售及對客戶提供物流服務的收入。截至2008年6月30日止六個月，該等業務在抵銷分部間銷售前的收入由截至2007年6月30日止六個月的人民幣22.134億元增加38.9%至人民幣30.745億元。

管理層對財務狀況和經營業績的討論及分析 (續)

(二) 按分部討論本集團的經營業績 (續)

4. 其他業務 (續)

銷售成本。截至2008年6月30日止六個月，本集團其他業務在抵銷分部間銷售前的銷售成本由截至2007年6月30日止六個月的人民幣20.007億元增加人民幣7.623億元至人民幣27.630億元。主要由於本集團其他業務規模擴大所致。

毛利。截至2008年6月30日止六個月，本集團除工程承包、勘察設計及諮詢和工業製造業務以外的業務產生的毛利為人民幣3.115億元，較截至2007年6月30日止六個月的人民幣2.126億元增加人民幣0.989億元。截至2008年6月30日止六個月，本集團的其他業務毛利率由截至2007年6月30日止六個月的9.6%上升至10.1%，主要是由於本集團其他業務中的房地產業務實現收入較少，而其他業務毛利率下降所致。

銷售及營銷開支。截至2008年6月30日止六個月，本集團其他業務的銷售及營銷開支由截至2007年6月30日止六個月的人民幣0.342億元增加至人民幣0.364億元。

行政開支及其他。截至2008年6月30日止六個月，本集團其他業務的行政開支由截至2007年6月30日止六個月的人民幣0.514億元增加至人民幣1.154億元，主要是由於本集團業務擴大所致。

分部業績。由於上述原因，截至2007年及2008年6月30日止六個月，本集團其他業務(除工程承包、勘察設計及諮詢和工業製造以外的業務)的總經營利潤分別為人民幣1.271億元及人民幣1.598億元。截至2007年及2008年6月30日止六個月，本集團分部的經營利潤率則分別為5.7%及5.2%。

管理層對財務狀況和經營業績的討論及分析 (續)

(三) 流動資金及資本來源

1. 現金流量

	截至6月30日止六個月	
	2007年	2008年
(人民幣百萬元)		
期初的現金／現金等價物	18,373.6	23,188.5
經營活動產生的現金流入／(流出)淨額	3,844.3	(4,182.9)
投資活動產生的現金流出淨額	(5,467.3)	(6,440.4)
融資活動產生的現金流入淨額	4,060.7	35,014.3
現金／現金等價物增加淨額	2,437.7	24,391.0
匯率變動對現金及現金等價物的影響	(31.5)	(77.6)
期末的現金／現金等價物	20,779.9	47,501.8

2. 經營活動所產生的現金流量

截至2008年6月30日止六個月，本集團經營活動產生的現金流出淨額為人民幣41.829億元。經營現金淨流量為負數的主要原因是存貨及發展中物業的增加，本報告期存貨增加了人民幣38.855億元，主要原因是為規避材料價格上漲的風險而增加的材料庫存。

房地產開發業務增加發展中物業人民幣33.595億元，主要為新增加的土地儲備。

管理層對財務狀況和經營業績的討論及分析 (續)

(三) 流動資金及資本來源 (續)

3. 投資活動產生的現金流量

截至2008年6月30日止，本集團投資活動所產生現金流出淨額為人民幣64.404億元。與上年同期流出淨額人民幣54.673億元相比增加了9.731億元，主要是因為購置設備和投資BOT項目所致。

4. 融資活動產生的現金流量淨額

截至2008年6月30日止，本集團融資活動所產生的現金流入淨額為人民幣350.143億元，與上年同期流入淨額人民幣40.607億元相比增加了人民幣309.536億元。增長的主要原因是本報告期發行股票取得募集資金所致。

5. 資本開支

本集團的資本開支主要用於工程承包項目工程施工、設施的擴充及技術升級以及設備的購置。截至2008年和2007年6月30日止六個月，本集團的資本開支分別為人民幣42.918億元及人民幣30.680億元。

下表載列本集團業務營運於截至2008年6月30日止六個月及2007年同期的資本開支：

	截至6月30日止六個月	
	2007年	2008年
	(人民幣百萬元)	
工程承包業務	2,433.9	4,036.2
勘察設計及諮詢業務	105.6	123.6
工業製造業務	504.2	113.2
其他業務	24.3	18.9
合計	3,068.0	4,291.8

管理層對財務狀況和經營業績的討論及分析 (續)

(三) 流動資金及資本來源 (續)

6. 營運資金

(a) 在建工程承包合同

下表載列本集團截至所示資產負債表日的在建工程承包合同：

	2008年 6月30日	2007年 12月31日
	(人民幣百萬元)	
已產生合同成本加已確認利潤減已確認虧損 減：已收及應收按進度結算款項	576,451.9 (551,851.4)	522,645.7 (504,109.2)
在建合同工程	24,600.5	18,536.6
來自：		
應收客戶合同工程款項	39,811.5	35,928.3
應付客戶合同工程款項	(15,211.0)	(17,391.8)
	24,600.5	18,536.6

(b) 應收貿易款項及應付貿易款項

下表載列本集團於所示日期的應收貿易款項及應付貿易款項的周轉日數：

	2008年 6月30日	2007年 12月31日
應收貿易款項的周轉日數 ⁽¹⁾	69	59
應付貿易款項的周轉日數 ⁽²⁾	113	95

(1) 應收貿易款項的周轉日數是根據截至2008年6月30日止六個月的應收貿易款項(包括非即期和劃入流動資產部分)的期初與期末結餘的平均數除以營業額後乘以180日計得(截至2007年12月31日止年度乘以365日計得)。

管理層對財務狀況和經營業績的討論及分析 (續)

(三) 流動資金及資本來源 (續)

6. 營運資金 (續)

(b) 應收貿易款項及應付貿易款項 (續)

- (2) 應付貿易款項的周轉日數是根據截至2008年6月30日止六個月的應付貿易款項(包括非即期和劃入流動資產部分)的期初與期末結餘的平均數除以銷售成本後乘以180日計得(截至2007年12月31日止年度乘以365日計得)。

下表載列應收貿易款項及應收票據截至所示資產負債表日的賬齡分析：

	2008年 6月30日	2007年 12月31日
	(人民幣百萬元)	
一年內	26,752.7	27,528.2
一至兩年	2,247.3	2,376.2
兩至三年	833.3	909.6
三年以上	456.1	484.9
合計	<u>30,289.3</u>	<u>31,298.9</u>

於2008年6月30日止六個月，本集團的減值準備為人民幣5.699億元。本集團董事相信本集團已計提了足夠的減值準備。

下表載列應付貿易款項及應付票據截至所示資產負債表日的賬齡分析：

	2008年 6月30日	2007年 12月31日
	(人民幣百萬元)	
一年內	44,353.7	42,010.7
一至兩年	1,879.9	1,893.7
兩至三年	812.3	933.8
三年以上	552.5	579.7
合計	<u>47,598.4</u>	<u>45,418.0</u>

管理層對財務狀況和經營業績的討論及分析 (續)

(三) 流動資金及資本來源 (續)

6. 營運資金 (續)

(b) 應收貿易款項及應付貿易款項 (續)

於2008年6月30日，本集團應付貿易款項及應付票據從2007年12月31日的人民幣454.180億元增加到人民幣475.984億元，主要是因為本集團經營規模的擴大及本集團良好的信貸標準令供貨商授予本集團較長的信貸期所致。

7. 債務

(a) 借款

於2008年6月30日及2007年12月31日，本集團計息借款的到期情況如下：

	2008年 6月30日	2007年 12月31日
	(人民幣百萬元)	
一年內	18,193.0	20,766.4
第二年	2,717.8	1,451.0
第三年至第五年(首尾兩年包括在內)	866.2	2,250.8
五年以上	1,992.8	1,495.0
合計	<u>23,769.8</u>	<u>25,963.1</u>

管理層對財務狀況和經營業績的討論及分析 (續)

(三) 流動資金及資本來源 (續)

8. 募集資金使用情況

(a) H股募集資金使用情況

本公司H股於2008年3月13日在香港聯合交易所有限公司(「香港聯交所」)上市，共募得資金淨額人民幣173.586億元。截至2008年6月30日，已累計使用人民幣18.489億元募集資金，尚未使用人民幣153.282億元。本公司募集資金的使用與本公司於2008年2月29日刊發的H股招股說明書中所揭示的用途一致。暫時閒置的募集資金部分存放於本公司募集資金賬戶，部分以通知存款及定期存款方式予以存放。截至2008年6月30日，本公司各募集資金項目的具體投資情況如下：

單位：人民幣百萬元

項目	募集資金金額	實際已		是否變更項目	是否符合 計劃進度	是否符合 預計收益
		投入金額	未使用金額			
一. 募集資金淨額	17,358.6					
二. 招股書中確定用途的資金	17,358.6	1,848.9	15,509.7			
1. 購置設備	14,108.2	113.6	13,994.6	否	是	是
2. 尼日利亞水泥廠	1,515.1	—	1,515.1	否	是	是
3. 補充營運資金	1,735.3	1,735.3	0.0	否	是	是
三. 匯兌損失及利息			181.5			
四. 期末餘額			15,328.2			

管理層對財務狀況和經營業績的討論及分析 (續)

(三) 流動資金及資本來源 (續)

8. 募集資金使用情況 (續)

(b) A股募集資金投資項目的實際進度和收益情況

本公司A股於2008年3月10日在上海證券交易所上市，共募得資金淨額人民幣217.257億元。截至2008年6月30日，已累計使用人民幣130.096億元募集資金，尚未使用87.161億元。本公司募集資金的使用與A股招股說明書中所揭示的用途相一致。暫時閒置的募集資金部分存放於本公司募集資金賬戶，部分以通知存款及定期存款方式予以存放。截至2008年6月30日，本公司各募集資金項目的具體投資情況如下：

單位：人民幣百萬元

募投項目	擬投入金額	是否 變更項目	實際投入金額	是否符合 計劃進度	是否符合 預計收益
1. 購置國內工程施工 所需的設備	10,500.0	否	4,134.0	是	是
2. 昆明中鐵大型養路機械 集團公司技術引進國 產化項目改擴建工程	1,150.0	否	400.0	是	是
3. 中鐵軌道系統集團公司 軌道系統項目	320.0	否	320.0	是	是
4. 長沙秀峰山莊項目	400.0	否	300.0	是	是
5. 石家莊—武漢鐵路 客專項目	1,500.0	否	0.0	是	是
6. 補充營運資金和還貸	2,000.0	否	7,855.6	是	是
合計	15,870.0		13,009.6		

管理層對財務狀況和經營業績的討論及分析 (續)

(三) 流動資金及資本來源 (續)

9. 其他重大非募集資金投資項目的實際進度和收益情況

於2008年6月30日止六個月，本公司決議的重大非募集資金投資項目情況如下：

- (1) 本公司將對參股的承擔尼日利亞拉格斯州萊基自貿區開發、運營、管理的中土北亞國際投資發展有限公司(以下簡稱「中土北亞公司」)增資人民幣**6,500**萬元，本公司全資子公司中國土木工程集團有限公司(以下簡稱「中國土木工程公司」)向中土北亞公司增資人民幣**2,250**萬元。本公司和中國土木工程公司增資完成後，加上其他投資方的增資，中土北亞公司的註冊資本將由人民幣**5,000**萬元增加到人民幣**20,000**萬元，本公司持股比例由**10%**增加到**35%**，中國土木工程公司持股比例仍為**15%**，本公司對中土北亞公司的直接和間接出資合計為人民幣**10,000**萬元，佔中土北亞公司全部註冊資本的**50%**。
- (2) 本公司將以增資方式投入全資子公司中鐵軌道系統集團有限公司人民幣**15,000**萬元，用於新建高錳鋼轆叉項目。
- (3) 本公司將出資受讓全資子公司中鐵十二局集團有限公司、中鐵第四勘察設計院集團有限公司和中鐵建設集團有限公司所持中鐵房地產集團有限公司(以下簡稱「中鐵房地產公司」)共計**60%**的股權，將中鐵房地產公司變為本公司全資子公司。股權收購完成後，本公司將向中鐵房地產公司增資，將中鐵房地產公司註冊資本由人民幣**5億元**增加至人民幣**20億元**。

管理層對財務狀況和經營業績的討論及分析 (續)

(三) 流動資金及資本來源 (續)

9. 其他重大非募集資金投資項目的實際進展和收益情況 (續)

- (4) 本公司將實施雲南省昆明市主城東南二環快速系統改擴建工程第二標段BT項目。昆明市主城二環快速系統是昆明市交通暢通工程的關鍵性項目，其中東、南二環工程全長14.153公里。本公司中標該工程第二標段，即南二環段。該標段全長9.8公里，投標總報價人民幣240,228萬元；投標報價的融資利率為10.63%；項目資本金為總投資的35%，即人民幣84,080萬元，其餘65%的資金採用銀行貸款；投標的項目回購期為5年，回購比例依次為15%、20%、30%、20%和15%。

上述重大非募集資金投資項目已經本公司第一屆董事會第五次會議審議通過。

10. 外匯風險

於2008年6月30日止六個月，由於人民幣升值，本公司匯兌淨損失人民幣4.561億元，與上年同期相比增加人民幣4.185億元。

(四) 海外業務

於2008年6月30日止六個月，本集團於境外實現營業收入人民幣57.349億元，較上年同期增長156.2%。本公司重大海外項目阿爾及利亞東—西高速公路等項目正式進入全面施工階段。隨著上述項目的推進，海外營業收入逐步增加。本公司認為，儘管海外局部地區動蕩加劇，但新興市場國家仍存在諸多商業機會。本公司將持續推進海外業務的發展，使其逐步成為本集團持續發展的重要推動力。

股本結構、變動及股東情況

股本結構及股份變動情況

本公司於2007年11月5日由中國鐵道建築總公司(「中鐵建總公司」)獨家發起設立，當完成設立時，中鐵建總公司為本公司的唯一股東，持有本公司當時已發行的80億股內資股。2008年3月10日及13日，本公司的A股及H股分別於上海證券交易所及香港聯交所上市。2008年3月31日，本公司H股全球發售的聯席全球協調人(「聯席全球協調人」)部份行使一項超額配售權(「超額配售權」)。

截至2008年6月30日，本公司的股本結構如下：

股東	股份類別	股份數目	佔已發行股本 概約百分比 %
中鐵建總公司	A股*	7,811,245,500	63.31
A股公眾股東	A股	2,450,000,000	19.86
H股公眾股東	H股**	2,076,296,000	16.83
合計		<u>12,337,541,500</u>	<u>100.00</u>

* 限售期為自A股上市之日起為期36個月

** 含全國社會保障基金理事會所持股數

股本結構、變動及股東情況 (續)

主要股東

據本公司董事所知，於2008年6月30日，除本公司董事、行政總裁或監事以外，如下人士在本公司的股份或相關股份中擁有根據香港法例第571章《證券及期貨條例》第XV部第2及第3部分須予披露的權益或淡倉：

主要股東名稱	股份類別	持有股份數目	身份	佔有關股本類別之概約百分比	佔已發行股本總數之概約百分比
中國鐵道建築總公司	A股	7,811,245,500	實益擁有人	76.12%	63.31%
全國社會保障基金理事會*	H股	170,600,000(L)	實益擁有人	9.09%	1.40%
Mirae Asset Global Investments (Hong Kong) Limited	H股	105,327,000(L)	投資經理	5.07%	0.85%

附註：H股主要股東持股情況的資料來源於香港聯合交易所有限公司披露易網站。

(L) 表示好倉

* 據本公司董事所知，聯席全球協調人於2008年3月31日部份行使超額配售權後，全國社會保障基金理事會所持的本公司股份總數已增至188,754,500股H股，佔H股類別總股數之概約百分比為9.09%，佔已發行股本總數的概約百分比為1.53%。

股本結構、變動及股東情況 (續)

前十名股東持股情況

於2008年6月30日，本公司股東總數為：A股股東315,306戶，H股股東(記名股東)33,927戶，合計349,233戶。

股東名稱	股份性質	持股比例	持股總數	報告期內增減	持有有限售 條件股份數量	質押和凍結的 股份數量
中國鐵道建築總公司	國家股	63.31%	7,811,245,500	(188,754,500)	7,811,245,500	0
香港中央結算 (代理人)有限公司	H股	16.64%	2,054,025,500	2,054,025,500	0	0
中國農業銀行－中郵核心成長 股票型證券投資基金	A股	0.44%	53,794,511	53,794,511	0	0
中國建設銀行－銀華核心價值 優選股票證券投資基金	A股	0.31%	38,373,119	38,373,119	0	0
中國農業銀行－中郵核心 優選股票型證券投資基金	A股	0.29%	36,042,550	36,042,550	0	0
中國建設銀行－華安宏利 股票型證券投資基金	A股	0.26%	31,999,900	31,999,900	0	0

股本結構、變動及股東情況 (續)

前十名股東持股情況 (續)

股東名稱	股份性質	持股比例	持股總數	報告期內增減	持有有限售 條件股份數量	質押和凍結的 股份數量
上海浦東發展銀行 — 廣發小盤 成長股票型證券投資基金	A股	0.25%	31,000,000	31,000,000	0	0
中國建設銀行 — 中信紅利精選 股票型證券投資基金	A股	0.25%	30,810,000	30,810,000	0	0
中國建設銀行 — 華夏優勢增長 股票型證券投資基金	A股	0.20%	24,999,926	24,999,926	0	0
UBS AG	A股	0.19%	23,116,605	23,116,605	0	0

其他資料

董事、監事及高級管理人員

於截至2008年6月30日止六個月期間，經本公司第一屆董事會第四次會議審議，決議委任本公司的總會計師莊尚標先生同時擔任本公司副總裁。

莊尚標先生，45歲，中國國籍，無境外居留權，現任本公司副總裁、總會計師兼總法律顧問。莊先生對中國建築行業有深刻的認識和理解，具有深厚的財務專業知識和豐富的公司財務、公司金融管理經驗。莊先生2005年加入中國鐵道建築總公司，1992年3月至1994年2月任中國公路橋樑建設總公司財務部副總經理，1994年2月至2001年2月任中國路橋集團(香港)公司副總經理、常務副總經理，2001年2月至2005年8月任中國路橋(集團)總公司總會計師，2005年8月至2007年11月任中國鐵道建築總公司總會計師，2006年4月至2007年11月兼任中國鐵道建築總公司總法律顧問，自2007年11月起任本公司總會計師。莊先生畢業於長沙交通學院工程財務會計，獲工學學士學位，是高級會計師。

除以上披露外，本公司的董事、監事及高級管理人員於報告期內並未發生任何變更。

董事、監事及最高行政人員所擁有的證券權益

於截至2008年6月30日，本公司董事、監事、最高行政人員及各自的聯繫人概無在本公司及其相聯法團(定義見《證券及期貨條例》)的股份或債券中擁有(a)根據《證券及期貨條例》第XV部第7和第8部份須知會本公司及香港聯交所；或(b)根據《證券及期貨條例》第352條規定須記錄於本公司保存的登記冊；或(c)根據《上市公司董事進行證券交易的標準守則》須作出知會本公司及香港聯交所的任何權益。截至2008年6月30日止六個月內，本公司並無授予本公司各董事、監事及最高行政人員或其配偶及18歲以下子女任何認購本公司或任何相聯法團(定義見《證券及期貨條例》)之股份或債券之權利。

回購、出售或贖回本公司之證券

於截至2008年6月30日止六個月期間，本公司及其任何子公司沒有回購、出售或贖回本公司任何證券。

其他資料(續)

公司治理

本公司章程、審計委員會的職權範圍、監事會的職權範圍及董事和有關雇員的證券交易的行為守則組成本公司企業管治常規守則的參考依據。董事會已審閱其企業管治文件案，並認為該等文件已包含香港聯交所上市規則附錄14所載的「企業管治常規守則」(「企業管治守則」)的大部分準則及守則條文。

董事會認為本公司於截至2008年6月30日止六個月期間已符合「企業管治守則」的所有守則條文。

本公司高度重視投資者關係管理工作。公司在董事會秘書局設置了投資者關係處，專門負責投資者關係工作；制定了《投資者關係工作制度》，完善了投資者服務計劃，設置了投資者關係熱線電話和電子郵箱，安排有專人負責投資者的來信來訪工作。自今年3月上市以來，先後接待了國內外投資者來訪共計60多批200多人次。

有關董事及監事證券交易的行為守則

本公司已就明確性而言，按不遜於上市規則附錄十「上市發行人董事進行證券交易的標準守則」所載的所需買賣準則的條款，採納有關董事及有關雇員的證券交易行為守則(「規定的準則」)。向所有董事及監事作出查詢後，已確認彼等已於截至2008年6月30日止六個月期間遵守規定的準則。可能擁有有關買賣本公司證券且未經刊發足以影響本集團股價的數據的有關員工，亦須遵守規定的準則。董事並不知悉於截至2008年6月30日止六個月期間內有關該等員工未有遵守規定的準則的任何事件。

審計委員會

本公司董事會下屬的審計委員會成員現時包括吳太石先生、丁原臣先生及魏偉峰先生，吳太石先生現任本公司審計委員會主席。

審計委員會已審閱本公司截至2008年6月30日止六個月的未經審計中期簡明合併財務報表。審計委員會亦已就本公司所採納的會計政策及常規以及內部監控等事項，與本公司的高級管理層進行商討。

重要事項

重大訴訟、仲裁事項

截至2008年6月30日，本集團發生的尚未了結的金額在人民幣5,000萬元以上的重大訴訟或仲裁事項包括：

2006年4月18日，本公司全資子公司中鐵十四局集團有限公司與中國房地產開發集團濟南軍安工程有限公司簽訂《建設工程施工合同》，中國房地產開發集團濟南軍安工程有限公司將濟南軍安和平山莊工程交由中鐵十四局集團有限公司施工。根據合同約定，工程量達到人民幣3,200萬元之後，中國房地產開發集團濟南軍安工程有限公司需支付已完工程量直接費的85%。但當施工量達到付款條件後，中國房地產開發集團濟南軍安工程有限公司拒不支付工程價款。中鐵十四局集團有限公司向山東省高級人民法院提起訴訟，要求中國房地產開發集團濟南軍安工程有限公司支付工程款人民幣46,527,133.79元並賠償各項經濟損失人民幣4,059,633.6元。該案於2007年7月20日被受理，目前正在審理過程中。

重大合同

截至2008年6月30日至六個月內，本集團中標金額在人民幣30億元以上的重大合同包括：

1. 京滬高速鐵路項目，本集團中標金額合計人民幣337.43億元，佔招標總額人民幣837.01億元的40.31%。
2. 廣州至珠海鐵路復工工程，本集團中標金額合計人民幣48.65億元，佔招標總額人民幣76.61億元的63.5%。
3. 新建向塘至莆田鐵路工程南昌樞紐、永泰至莆田段工程，本集團中標金額合計人民幣31.23億元，佔招標總額人民幣70.13億元的44.53%。
4. 新建鐵路上海至南京城際軌道交通站前工程，本集團中標金額合計人民幣79.32億元，佔招標總額人民幣171.84億元的46.16%。
5. 利比亞鐵路項目，2008年2月，本公司下屬中土集團有限公司與利比亞簽訂兩項鐵路建設項目，合同總額約26億美元。分別為利比亞沿海鐵路項目，合同金額為22億利比亞第納爾，該項目工期4年；利比亞南北鐵路項目(黑謝—塞卜哈)，合同金額為10億利比亞第納爾，該項目工期3年，2008年6月11日該鐵路項目已開工。

重要事項 (續)

關於四川汶川地震的影響

2008年5月12日發生的四川汶川大地震對本集團報告期生產經營產生了一定的影響。地震中本集團16個項目受災嚴重，死亡32人，失蹤5人，受傷258人；地震災害給公司造成的經濟損失主要包括工程結構物損毀、辦公設施和住房損毀、施工用水、用電和便道損毀及大型機械設備損毀等。地震發生後，本集團快速反應，及時啟動應急預案，積極應對突發災害，有力、有序、有效地組織抗震救災，將災害帶來的損失減到了最小程度。本公司董事會相信，此次地震對本公司本年度生產經營大局和未來發展不會造成大的影響，本公司年度經營計劃不變。

在全力開展自救的同時，中國鐵建按照國務院國有資產監督管理委員會(「國資委」)的要求和地方政府的統一部署，積極參加支持地方的救援工作。共有17個集團公司組成了35個救援搶險隊、並派出30多個小分隊參加業主或地方政府組織的搶險隊，參加救援搶險工作。全系統參加前線救災人員7,786人次，出動設備1,044台次。在抗震救災過程中，本集團充分發揮中央企業的優勢，以良好的精神面貌展現在災區人民面前，贏得了政府和群眾以及解放軍的好評，贏得了廣泛的讚譽，擴大了中國鐵建在全國的影響。

本公司榮獲「全國災後重建先進典型」，有一個黨支部被中央組織部表彰為抗震救災先進基層黨組織，10個單位被國資委表彰為抗震救災先進集體、先進黨組織，17名個人受到國資委表彰。

除全力參與地方抗震救災工作及生產自救外，截至2008年6月5日晚，本集團共向災區捐款5,270.4萬多元。其中，公司總部向中國紅十字總會捐款人民幣600萬元，所屬企業直接向災區捐款人民幣150萬元，員工個人捐款人民幣2,522.5995萬元，共產黨員交納「特殊黨費」人民幣1,997.8萬多元。

中期簡明合併利潤表

截至2008年6月30日止六個月

	附註	截至6月30日止六個月	
		2008年 人民幣千元 (未經審計)	2007年 人民幣千元 (未經審計)
收入	4	79,777,544	70,942,886
銷售成本		(73,979,609)	(66,346,353)
毛利		5,797,935	4,596,533
其他淨收入及收益	4	263,260	127,963
銷售及營銷開支		(410,012)	(334,062)
行政開支		(3,263,445)	(2,686,859)
其他開支		(440,970)	(124,598)
經營利潤	5	1,946,768	1,578,977
財務收入	6	599,306	265,509
融資成本	6	(643,902)	(523,720)
應佔以下公司／實體利潤及虧損：			
共同控制實體		2,774	9,707
聯營公司		3,711	823
稅前利潤		1,908,657	1,331,296
稅項	7	(400,238)	(925,422)
本期利潤		1,508,419	405,874
以下人士應佔：			
本公司權益持有人		1,524,780	406,085
少數股東		(16,361)	(211)
		1,508,419	405,874
分派	8	—	2,033,350
本公司權益持有人應佔每股盈利：			
基本	9	14.35仙	5.08仙
攤薄	9	不適用	不適用

中期簡明合併資產負債表

2008年6月30日

	附註	2008年6月30日	2007年12月31日
		人民幣千元 (未經審計)	人民幣千元 (經審計)
非流動資產			
物業、廠房及設備	10	17,891,135	15,997,957
預付土地租賃款項		4,657,072	4,695,513
無形資產		1,499,885	1,132,542
於共同控制實體的權益		75,135	71,814
於聯營公司的權益		287,195	256,971
持至到期投資		17,460	18,358
可供出售投資		841,038	872,418
遞延稅項資產	11	2,974,610	3,140,236
應收貿易款項及應收票據	12	1,586,737	1,033,832
預付款項、按金及其他應收款項	13	70,442	81,750
非流動資產總額		<u>29,900,709</u>	<u>27,301,391</u>
流動資產			
預付土地租賃款項		90,687	101,901
存貨	14	11,912,467	8,026,889
發展中物業		6,994,688	3,510,042
已竣工待售物業		251,596	352,398
工程承包合同	15	39,811,545	35,928,314
應收貿易款項及應收票據	12	28,702,573	30,265,003
預付款項、按金及其他應收款項	13	34,153,016	23,543,418
持至到期投資		25,000	25,000
以公允價值計量且其變動計入損益的金融資產		43,054	125,131
已抵押存款	16	1,206,821	1,298,142
現金及現金等價物	16	52,435,711	26,190,152
持作出售的非流動資產	25	<u>—</u>	<u>210,000</u>
流動資產總額		<u>175,627,158</u>	<u>129,366,390</u>
資產總額		<u>205,527,867</u>	<u>156,877,781</u>

中期簡明合併資產負債表 (續)

2008年6月30日

		2008年 6月30日 人民幣千元 (未經審計)	2007年 12月31日 人民幣千元 (經審計)
	附註		
流動負債			
應付貿易款項及應付票據	17	46,665,010	44,676,793
工程承包合同	15	15,211,014	17,391,764
其他應付款項及應計項目	18	63,365,525	53,199,850
計息銀行及其他借款	19	18,193,031	20,766,407
提早退休福利撥備		1,393,854	1,077,140
應付稅項		700,595	1,021,936
撥備		4,358	7,610
流動負債總額		<u>145,533,387</u>	<u>138,141,500</u>
流動資產／(負債)淨額		<u>30,093,771</u>	<u>(8,565,110)</u>
資產總額減流動負債		<u>59,994,480</u>	<u>18,736,281</u>
非流動負債			
應付貿易款項及應付票據	17	933,409	741,228
其他應付款項及應計項目	18	1,099,921	382,401
計息銀行及其他借款	19	5,576,791	5,196,736
提早退休福利撥備		5,992,663	6,668,470
遞延稅項負債	11	164,701	194,994
其他長期負債		179,350	100,922
遞延收入		166,323	177,692
非流動負債總額		<u>14,113,158</u>	<u>13,462,443</u>
資產淨額		<u>45,881,322</u>	<u>5,273,838</u>
本公司權益持有人應佔權益			
已發行股本	20	12,337,542	8,000,000
儲備		33,305,008	(2,942,040)
少數股東權益		45,642,550	5,057,960
		238,772	215,878
權益總額		<u>45,881,322</u>	<u>5,273,838</u>

中期簡明合併權益變動表

截至2008年6月30日止六個月

(未經審計)	本公司權益持有人應佔							少數股東權益 人民幣千元	權益總額 人民幣千元
	已發行股本 人民幣千元	可供出售投資			匯兌波動儲備 人民幣千元	總額 人民幣千元	保留利潤 人民幣千元		
		資本儲備 人民幣千元	重新估值儲備 人民幣千元	—					
於2008年1月1日	8,000,000	(3,499,547)	237,940	292,115	27,452	5,057,960	215,878	5,273,838	
注資	—	—	—	—	—	—	39,210	39,210	
已付子公司少數股東股息	—	—	—	—	—	—	(2)	(2)	
可供出售投資的公允價值變動	—	—	(30,503)	—	—	(30,503)	—	(30,503)	
可供出售投資的公允價值變動 引起的遞延稅項負債(附註11)	—	—	9,690	—	—	9,690	—	9,690	
股份發行(附註20)	4,337,542	36,062,862	—	—	—	40,400,404	—	40,400,404	
股份發行費用	—	(1,316,151)	—	—	—	(1,316,151)	—	(1,316,151)	
本期利潤	—	—	—	1,524,780	—	1,524,780	(16,361)	1,508,419	
匯兌調整	—	—	—	—	(3,630)	(3,630)	47	(3,583)	
於2008年6月30日	12,337,542	31,247,164	217,127	1,816,895	23,822	45,642,550	238,772	45,881,322	

中期簡明合併權益變動表 (續)

截至2008年6月30日止六個月

(未經審計)	本公司權益持有人應佔				
	所有者權益 人民幣千元	可供出售投資		少數股東權益 人民幣千元	權益總額 人民幣千元
		重新估值儲備 人民幣千元	總額 人民幣千元		
於2007年1月1日	2,637,393	—	2,637,393	1,050,376	3,687,769
注資	296,173	—	296,173	12,004	308,177
已付子公司少數股東股息	—	—	—	(254,287)	(254,287)
可供出售投資的公允價值變動	—	158,952	158,952	—	158,952
可供出售投資的公允價值變動 引起的遞延稅項負債	—	(14,843)	(14,843)	—	(14,843)
收購少數股東權益 (附註(a))	(1,937,993)	—	(1,937,993)	(717,672)	(2,655,665)
根據重組作出的分派 (附註8) :					
(i) 為補充養老金補貼撥備	2,880,020	—	2,880,020	—	2,880,020
(ii) 為補充養老金補貼撥備產生的 遞延稅項資產	(846,670)	—	(846,670)	—	(846,670)
本期利潤	406,085	—	406,085	(211)	405,874
於2007年6月30日	3,435,008	144,109	3,579,117	90,210	3,669,327

中期簡明合併權益變動表 (續)

截至2008年6月30日止六個月

附註：

- (a) 若干子公司的少數股東權益由僱員通過職工持股會持有。於截至2007年6月30日止六個月內，中國鐵建股份有限公司(「本公司」)及其附屬公司(合稱為「本集團」)與各職工持股會訂立購買協議及補充購買協議以收購少數股東權益。根據購買協議及補充購買協議，雙方同意少數股東權益和由此產生的風險及回報(包括有關子公司的利潤／(虧損))應自2006年12月31日起轉至本集團。收購少數股東權益乃以實體概念法入賬，已付代價與收購資產淨值的賬面值的差額記錄在權益內。
- (b) 本公司H股公開上市後，根據有關的中華人民共和國(「中國」或「中國內地」，就本中期簡明合併財務報告而言，不包括中國香港特別行政區或香港、中國澳門特別行政區或澳門及台灣)法規及本公司的章程，本公司可用於分派的保留利潤將為根據中國財政部(「財政部」)於2006年頒佈的《企業會計制度》及其他有關規定(合稱為「新中國會計準則」)釐定的金額與根據國際會計準則委員會(「國際會計準則委員會」)頒佈的國際財務報告準則(「國際財務報告準則」)釐定的金額二者的較低者。

中期簡明合併現金流量表

截至2008年6月30日止六個月

	附註	截至6月30日止六個月	
		2008年 人民幣千元 (未經審計)	2007年 人民幣千元 (未經審計)
經營活動產生的現金流入／(流出)淨額		(4,182,943)	3,844,341
投資活動產生的現金流出淨額		(6,440,448)	(5,467,339)
融資活動產生的現金流入淨額		35,014,342	4,060,718
現金及現金等價物增加淨額		24,390,951	2,437,720
期初現金及現金等價物		23,188,491	18,373,635
匯率變動影響淨額		(77,641)	(31,481)
期末現金及現金等價物	16	47,501,801	20,779,874

中期簡明合併財務報表附註

2008年6月30日

1. 集團重組及公司信息

根據作為中國國有企業的中鐵道建築總公司(「中鐵建總公司」)為籌備本公司股份於香港聯合交易所有限公司(「香港聯交所」)及上海證券交易所上市而進行的集團重組(「重組」)，本公司於2007年11月5日在中國註冊成立為股份有限公司。

考慮到本公司於2007年11月5日註冊成立後，中鐵建總公司向本公司轉讓核心業務(定義見下文)及注入總額約為人民幣30.75億元的若干預付土地租賃款項，本公司向中鐵建總公司發行80億股普通股。發行給中鐵建總公司的普通股每股面值為人民幣1.00元，並為本公司註冊成立後的全部已註冊及已發行股本。中鐵建總公司為本公司的最終控股公司。

本公司的註冊地址為中國北京市海淀區復興路40號東院。

本公司註冊成立之前，工程承包業務、勘察設計及諮詢業務、製造業務及其他業務(統稱「前身業務」)均由中鐵建總公司所擁有或控制的多家公司經營。根據重組，核心業務於本公司註冊成立後轉讓給本公司。

核心業務

就重組而言，中鐵建總公司向本公司轉讓其主要經營及業務(「核心業務」)，包括：

- (a) 與工程承包業務有關的所有核心資產和負債；
- (b) 與勘察設計及諮詢業務有關的所有核心資產和負債；
- (c) 與大型養路機械及鐵路軌道零部件製造業務有關的所有核心資產和負債；
- (d) 其他業務，包括若干房地產開發及物流業務；

中期簡明合併財務報表附註 (續)

2008年6月30日

1. 集團重組及公司信息 (續)

核心業務 (續)

- (e) 與向本公司轉讓的業務、資產及負債有關的合同權利及責任；
- (f) 與向本公司轉讓的業務有關的僱員；
- (g) 與向本公司轉讓的業務有關的資質、許可證及批覆；及
- (h) 與向本公司轉讓的業務有關的業務及財務記錄、賬簿及數據及技術數據及專業技術。

保留業務

就重組而言，下列資產和負債(「保留業務」)並無於本公司註冊成立之後轉讓給本公司，而由中鐵建總公司保留：

- (a) 過往與前身業務相關的若干經營性資產和負債，包括並無完整業權及所有權證書的若干樓宇及預付土地租賃款項，以及構成前身業務的退休人員補充退休福利；
- (b) 與本集團業務並非屬戰略性互補的若干公司的股本權益；
- (c) 若干從事建設—營運—移交(「BOT」)項目(「保留BOT項目」)公司的股本權益；及
- (d) 醫院、幼兒園等輔助設施。

中期簡明合併財務報表附註 (續)

2008年6月30日

2. 呈報及編製基準

- (a) 誠如中期簡明合併財務報表附註1所述，於本公司註冊成立之前，所有核心業務均由中鐵建總公司控制及擁有。本公司於2007年11月5日註冊成立後，所有核心業務已轉讓給本公司。由於核心業務的最終控股股東並無任何變動，重組已入賬列作共同控制下的業務重組，並按類似股權聯合法的方式編製。因此，於編製本集團中期簡明合併財務報表時已經將轉讓予本公司的核心業務資產及負債在中鐵建總公司歷史賬面金額中呈列，猶如本公司及現行公司架構於各呈列日期及期間一直存在。

本中期簡明合併財務報表包括過往與前身業務相關的保留業務的經營業績及財務狀況，但不包括與本集團業務並非屬戰略性互補者及從事保留BOT項目的公司的相關資料。這些保留業務雖未被轉讓給本公司，但本公司董事(「董事」)認為，本集團過往財務信息應反映本集團所有經營業務的成本，並涵蓋構成本集團過往業務及經營部分的一切相關業務活動，故與前身業務相關的保留業務已根據本公司與中鐵建總公司就重組訂立的協議(「重組協議」)所載詳情載入本中期簡明合併財務報表之中。根據重組，上述過往與前身業務相關的經營性資產和負債通過分派由中鐵建總公司保留在中鐵建總公司。因此，本公司於2007年11月5日註冊成立時這些經營性資產和負債沒有注入本公司。

中期簡明合併財務報表附註 (續)

2008年6月30日

2. 呈報及編製基準 (續)

- (b) 於截至2008年6月30日止六個月之中期簡明合併財務報表乃根據《國際會計準則第34號-中期財務報告》及香港聯交所上市規則有關披露的規定而編製。本中期簡明合併財務報表並未涵蓋所有之經審計年度財務報表載列的資料及披露信息，因此需與本集團截至2007年12月31日止年度財務報表一併閱讀。

本中期簡明合併財務報表以歷史成本作為基準編製，惟若干金融資產乃按公允價值計量。此外，除另有指明者外，本中期簡明合併財務報表以人民幣（「人民幣」）呈列，而所有數值已舍入至最近的千位數。

- (c) 本中期簡明合併財務報表採納之會計政策與本集團截至2007年12月31日止年度財務報表所採用之會計政策一致，唯採用了以下新的準則與詮釋：

國際財務報告準則詮釋委員會 — 詮釋第11號	國際財務報告準則第2號—集團和庫存股交易
國際財務報告準則詮釋委員會 — 詮釋第14號	國際會計準則第19號—對界定利益資產之限制、 最低資金規定及其相互作用

國際財務報告準則詮釋委員會—詮釋第11號規定，僱員所獲授公司權益工具之安排須列為權益交易計劃，即使該等工具乃由公司向其他人士購買或由股東提供。採用該項詮釋對本集團財務狀況及表現並無造成任何影響。

國際財務報告詮釋委員會—詮釋第14號為如何根據國際會計準則第19號「僱員福利」評估可確認為資產的界定福利計劃中的盈餘金額上限提供了指引。由於本集團目前所有界定福利計劃為赤字，該項詮釋對本集團財務狀況及表現並無影響。

中期簡明合併財務報表附註 (續)

2008年6月30日

3. 分部資料

分部資料乃：(i)按主要分部報告形式－業務分部；及(ii)按次要分部報告形式－地區分部兩種分類形式呈列。

本集團的經營業務乃依照業務的經營性質及其提供的產品與服務進行分立組織及管理。本集團各業務分部均代表一個策略業務單位，該單位提供的服務及產品承擔的風險及所得回報與其他業務分部不同。業務分部詳情概述如下：

- (i) 工程承包業務分部致力於鐵路、公路、橋樑、隧道、城市軌道交通、機場及港口、水利及水電設施、房地產及市政項目等基礎設施建設；
- (ii) 勘察設計及諮詢業務分部致力於為鐵路、公路、城市軌道交通、橋樑、隧道、市政與電力項目、高層建築、機場及港口建設項目提供勘察設計及諮詢服務、以及技術與設備研究及開發服務；
- (iii) 製造業務分部致力於設計、研究與開發、生產與銷售大型養路機械以及製造鐵路建設部件；及
- (iv) 其他業務分部主要包括房地產開發及物流業務。

某分部稅前利潤指收入減該分部直接應佔的開支，加相關分部的企業收入減可能合理分攤至該分部的開支，而不論有關收入或開支產生自外部交易或與本集團其他分部進行的交易。

分部資產及負債主要由該分部直接應佔或可合理分配至該分部的經營資產及負債構成。

釐定本集團地區分部時，乃根據客戶所在地歸屬收入及根據資產所在地歸屬資產至有關分部。

分部之間按當時適用的市場價格並參考向第三方銷售的銷售價進行銷售及轉讓。

中期簡明合併財務報表附註 (續)

2008年6月30日

3. 分部資料 (續)

(a) 業務分部

下表呈列本集團各業務分部於截至2008年6月30日止六個月內的收入、利潤以及若干開支資料：

截至2008年6月30日止六個月

	工程承包 業務 人民幣千元 (未經審計)	勘察設計及 諮詢業務 人民幣千元 (未經審計)	工業製造 業務 人民幣千元 (未經審計)	其他業務 人民幣千元 (未經審計)	抵銷 人民幣千元 (未經審計)	合併 人民幣千元 (未經審計)
分部收入						
銷售予外部客戶	74,448,848	1,799,982	956,840	2,571,874	—	79,777,544
分部間銷售	267,503	83,226	445,208	502,665	(1,298,602)	—
總計	74,716,351	1,883,208	1,402,048	3,074,539	(1,298,602)	79,777,544
分部業績	1,472,230	163,497	151,253	159,788	—	1,946,768
財務收入	517,415	61,601	4,979	15,311	—	599,306
融資成本	(608,943)	(3,657)	(14,299)	(17,003)	—	(643,902)
應佔以下各項利潤和虧損：						
共同控制實體	2,774	—	—	—	—	2,774
聯營公司	4,121	(410)	—	—	—	3,711
稅前利潤						1,908,657
稅項						(400,238)
本期利潤						1,508,419

中期簡明合併財務報表附註 (續)

2008年6月30日

3. 分部資料 (續)

(a) 業務分部 (續)

截至2008年6月30日止六個月

	工程承包 業務 人民幣千元 (未經審計)	勘察設計及 諮詢業務 人民幣千元 (未經審計)	工業製造 業務 人民幣千元 (未經審計)	其他業務 人民幣千元 (未經審計)	抵銷 人民幣千元 (未經審計)	合併 人民幣千元 (未經審計)
資產和負債						
分部資產	187,001,692	4,898,568	3,770,379	13,903,811	(7,383,523)	202,190,927
於共同控制實體權益	75,135	—	—	—	—	75,135
於聯營公司權益	282,759	4,436	—	—	—	287,195
未分配資產						2,974,610
總資產						205,527,867
分部負債	147,648,782	3,907,986	2,871,492	11,736,512	(7,383,523)	158,781,249
未分配負債						865,296
總負債						159,646,545
其他分部資料						
折舊和攤銷	1,612,345	44,098	59,502	12,775	—	1,728,720
資本開支	4,036,197	123,562	113,177	18,880	—	4,291,816
撇銷存貨至可實現淨值	(40)	—	—	—	—	(40)
工程承包合同						
可預見虧損撥備	28,850	—	—	—	—	28,850
於合併利潤表						
確認/(撥回) 減值虧損	(43,651)	246	(444)	(120)	—	(43,969)

中期簡明合併財務報表附註 (續)

2008年6月30日

3. 分部資料 (續)

(a) 業務分部 (續)

截至2007年6月30日止六個月

	工程承包 業務 人民幣千元 (未經審計)	勘察設計及 諮詢業務 人民幣千元 (未經審計)	工業製造 業務 人民幣千元 (未經審計)	其他業務 人民幣千元 (未經審計)	抵銷 人民幣千元 (未經審計)	合併 人民幣千元 (未經審計)
分部收入						
銷售予外部客戶	66,850,099	1,588,772	733,587	1,770,428	—	70,942,886
分部間銷售	158,111	16,752	153,371	442,892	(771,126)	—
總計	67,008,210	1,605,524	886,958	2,213,320	(771,126)	70,942,886
分部業績						
財務收入	194,260	58,789	601	11,859	—	265,509
融資成本	(498,056)	(1,317)	(10,489)	(13,858)	—	(523,720)
應佔以下各項利潤和虧損：						
共同控制實體	9,707	—	—	—	—	9,707
聯營公司	816	7	—	—	—	823
稅前利潤						1,331,296
稅項						(925,422)
本期利潤						<u>405,874</u>
其他分部資料						
折舊和攤銷	1,402,524	89,944	67,432	8,994	—	1,568,894
資本開支	2,433,853	105,640	504,249	24,302	—	3,068,044
撇銷存貨至可實現淨值	(279)	—	—	(4,340)	—	(4,619)
工程承包合同可預見虧損撥備	94,090	—	—	—	—	94,090
於合併利潤表						
確認/(撥回)減值虧損	<u>(32,091)</u>	<u>801</u>	<u>76</u>	<u>28,707</u>	<u>—</u>	<u>(2,507)</u>

中期簡明合併財務報表附註 (續)

2008年6月30日

3. 分部資料 (續)

(b) 地區分部

下表呈列本集團各地區分部於截至2008年6月30日止六個月內的收入以及若干開支資料：

截至2008年6月30日止六個月

	中國內地 人民幣千元 (未經審計)	中國內地 以外地區 人民幣千元 (未經審計)	抵銷 人民幣千元 (未經審計)	合併 人民幣千元 (未經審計)
分部收入				
銷售予外部客戶	<u>74,042,653</u>	<u>5,734,891</u>	<u>—</u>	<u>79,777,544</u>
其他分部資料				
資本開支	<u>3,747,220</u>	<u>544,596</u>	<u>—</u>	<u>4,291,816</u>

截至2007年6月30日止六個月

	中國內地 人民幣千元 (未經審計)	中國內地 以外地區 人民幣千元 (未經審計)	抵銷 人民幣千元 (未經審計)	合併 人民幣千元 (未經審計)
分部收入				
銷售予外部客戶	<u>68,704,590</u>	<u>2,238,296</u>	<u>—</u>	<u>70,942,886</u>
其他分部資料				
資本開支	<u>2,869,711</u>	<u>198,333</u>	<u>—</u>	<u>3,068,044</u>

中期簡明合併財務報表附註 (續)

2008年6月30日

4. 收入及其他淨收入及收益

收入(即本集團的營業額)指:(1)工程承包合同的合同收入的適當比例,扣除營業稅及政府附加稅;(2)已售貨品的發票價值,扣除增值稅及政府附加稅,並經撥備退貨及商業折扣;及(3)已提供其他服務的價值。

本集團的收入及其他淨收入及收益的分析如下:

	截至6月30日止六個月	
	2008年 人民幣千元 (未經審計)	2007年 人民幣千元 (未經審計)
收入:		
工程承包合同	74,448,848	66,850,099
提供勘察設計及諮詢服務	1,799,982	1,588,772
製造、銷售、維修及保養大型養路機械	956,840	733,587
其他(附註(a))	2,571,874	1,770,428
	<u>79,777,544</u>	<u>70,942,886</u>
其他淨收入及收益:		
政府補助:		
— 確認遞延收入	11,589	10,189
— 其他(附註(b))	14,765	13,494
以公允價值計量且其變動計入損益的 金融資產的公允價值收益淨額	—	64,588
處置聯營公司所得收益(附註25)	143,877	—
處置可供出售投資所得收益	5,127	20
處置物業、廠房及設備所得淨收益	—	4,609
其他(附註(c))	87,902	35,063
	<u>263,260</u>	<u>127,963</u>

附註:

- (a) 其他收入主要指出售物業和提供物流服務所得的收入。
- (b) 其他政府補助主要指董事認為可向滿足若干要求的其他合資格實體提供的增值稅退稅。
- (c) 其他主要指股票、罰金收入及其他各項收益。

中期簡明合併財務報表附註 (續)

2008年6月30日

5. 經營利潤

本集團的經營利潤經扣除／(計入)以下各項後達致：

	截至6月30日止六個月	
	2008年	2007年
	人民幣千元	人民幣千元
	(未經審計)	(未經審計)
已提供服務的成本	70,992,631	64,197,401
已售貨物成本	2,986,978	2,148,952
總銷售成本	<u>73,979,609</u>	<u>66,346,353</u>
物業、廠房及設備折舊 (附註(a))	1,671,600	1,539,866
預付土地租賃款項攤銷	47,539	17,836
無形資產攤銷	9,581	11,192
總折舊及攤銷	<u>1,728,720</u>	<u>1,568,894</u>
應收貿易款項及應收票據減值撥回	(39,645)	(4,593)
按金及其他應收款項減值／(減值撥回)	(4,324)	2,086
減值撥回總淨額	<u>(43,969)</u>	<u>(2,507)</u>
存貨撥回至可變現淨值	(40)	(4,619)
工程承包合同可預見虧損撥備	28,850	94,090
以公允價值計量且其變動計入損益的		
金融資產的公允價值虧損／(收益)淨額	21,972	(64,588)
處置物業、廠房及設備之虧損／(收益)淨額	<u>14,616</u>	<u>(4,609)</u>

附註：

- (a) 折舊約人民幣1,446,143,000元(未經審計)(2007年：人民幣1,249,371,000元(未經審計))計入截至2008年6月30日止六個月的中期簡明合併利潤表賬上的銷售成本。

中期簡明合併財務報表附註 (續)

2008年6月30日

6. 財務收入及融資成本

本集團的財務收入共計人民幣599,306,000元(未經審計)(2007年:人民幣265,509,000元(未經審計))主要指銀行利息收入。

本集團的融資成本如下:

	截至6月30日止六個月	
	2008年 人民幣千元 (未經審計)	2007年 人民幣千元 (未經審計)
須於五年內悉數償還的銀行貸款及其他貸款的利息	789,878	501,028
須於五年後償還的銀行貸款的利息	74,299	75,569
融資租賃的利息	1,953	1,586
已貼現票據的利息	14,472	5,269
公司債券的利息	22,141	19,991
利息總計	902,743	603,443
減:撥作資本的利息:		
-在建工程	(3,015)	(9,405)
-工程承包合同	(17,481)	(23,423)
-發展中物業	(129,104)	(12,063)
-無形資產	(109,241)	(34,832)
	643,902	523,720

期內,撥作資本的借貸成本按合資格資產的支出採用下列年資本化率計算:

	截至6月30日止六個月	
	2008年 人民幣千元 (未經審計)	2007年 人民幣千元 (未經審計)
資本化率	5.0%-8.9%	4.0%-7.0%

中期簡明合併財務報表附註 (續)

2008年6月30日

7. 稅項

根據相關中國企業所得稅法及有關法規，除了本公司的子公司、共同控制實體及聯營公司主要因為參與技術開發或參與青藏鐵路等政府支持項目以及中國西部的開發項目，而可享有免稅或按優惠稅率15%至16.5%繳稅等若干優惠待遇之外，本集團內實體於截至2008年6月30日止六個月內，均須按25% (2007年：33%) 的稅率繳納企業所得稅。

於2007年3月16日閉幕的第十屆全國人民代表大會第五次會議期間，中國企業所得稅法(「新企業所得稅法」)獲得通過並於2008年1月1日生效。新企業所得稅法引入廣泛的變化，包括但不限於統一內資企業與外資企業的所得稅率，令所得稅率由33%減少至25%。該變動的影響反映在於2007年6月30日的遞延所得稅計算中。

香港利得稅已於截至2008年6月30日止六個月對香港產生的估計應課稅利潤按16.5% (2007年：17.5%) 的稅率計提撥備。

其他地方(包括澳門及尼日利亞)應課稅利潤的稅項按本集團內相關公司經營所在領域/國家現行的稅率，根據其現有法例、詮釋及慣例計算。

	截至6月30日止六個月	
	2008年	2007年
	人民幣千元	人民幣千元
	(未經審計)	(未經審計)
即期所得稅：		
— 中國內地	231,303	303,921
— 香港	688	890
— 其他	23,224	16,979
遞延所得稅	145,023	603,632
期內所得稅支出	400,238	925,422

中期簡明合併財務報表附註 (續)

2008年6月30日

7. 稅項 (續)

於截至2008年6月30日止六個月內，根據中國內地法定所得稅率計算的適用於稅前利潤的所得稅開支與按本集團的實際所得稅率計算的所得稅開支的對賬如下：

	截至6月30日止六個月	
	2008年 人民幣千元 (未經審計)	2007年 人民幣千元 (未經審計)
稅前利潤	<u>1,908,657</u>	<u>1,331,296</u>
按法定所得稅率25%計算(2007年：33%)	477,164	439,328
對特定省份或地點的較低所得稅率	(59,789)	(49,155)
共同控制實體及聯營公司 應佔利潤及虧損的稅務影響	(1,310)	(2,653)
無須課稅的收入	(1,057)	(57,553)
不可扣稅的開支	21,529	20,779
已動用稅項虧損	(1,952)	(10,675)
當地所購機械的所得稅福利及研發費用	(43,500)	(23,444)
未確認稅項虧損	31,300	39,042
有關過往期間即期稅的調整	(22,147)	(30,436)
由於所得稅率下降對期初遞延所得稅的影響	—	600,189
期內所得稅支出	<u>400,238</u>	<u>925,422</u>

共同控制實體應佔稅項達人民幣114,000元(未經審計)(2007年：人民幣628,000元(未經審計))，記入截至2008年6月30日止六個月內的中期簡明合併利潤表賬上「共同控制實體應佔利潤及虧損」。

聯營公司應佔稅項達人民幣135,000元(未經審計)(2007年：人民幣68,000元(未經審計))，記入截至2008年6月30日止六個月內的中期簡明合併利潤表賬上「應佔聯營公司利潤及虧損」。

中期簡明合併財務報表附註 (續)

2008年6月30日

8. 分派

於截至2008年6月30日止六個月內分派載列如下：

	截至6月30日止六個月	
	2008年	2007年
	人民幣千元	人民幣千元
	(未經審計)	(未經審計)
根據重組就下列各項作出的分派：		
(i) 補充養老金補貼撥備 (附註(a))	—	2,880,020
(ii) 為補充養老金補貼撥備產生的遞延稅項資產 (附註(a))	—	(846,670)
	<u>—</u>	<u>2,033,350</u>

附註：

- (a) 退休人員的補充退休福利，以及相關的遞延稅項資產均為重組前的前身業務部分。過往與前身業務相關的經營性資產和負債透過向中鐵建總公司分派而由中鐵建總公司保留。

根據本公司的組織章程，本公司就分派股息而言的稅後淨利潤將視為以下兩者的較低者：(i)按照新中國會計準則釐定的淨利潤；與(ii)按照國際財務報告準則釐定的淨利潤。

董事建議不派發截至2008年6月30日止六個月的中期股息。

9. 本公司權益持有人應佔每股盈利

於截至2008年6月30日止六個月內的每股基本盈利額的計算，乃根據本公司權益持有人應佔利潤人民幣1,524,780,000元(未經審計)及於截至2008年6月30日止六個月內的已發行普通股加權平均數。

中期簡明合併財務報表附註 (續)

2008年6月30日

9. 本公司權益持有人應佔每股盈利 (續)

於截至2007年6月30日止六個月內的每股基本盈利額的計算，乃根據本公司權益持有人應佔利潤人民幣406,085,000元(未經審計)及已發行普通股數目(假設本公司於2007年11月5日註冊成立時發行的80億股普通股在截至2007年6月30日止六個月內已發行)。

由於本公司在截至2008年6月30日止六個月內均並無任何可能攤薄的普通股(2007年：無)，故並無呈報每股攤薄盈利額。

10. 物業、廠房及設備

	測量及							總計
	樓宇	機械	車輛	生產設備	實驗設備	其他設備	在建工程	
	人民幣千元 (未經審計)	人民幣千元 (未經審計)	人民幣千元 (未經審計)	人民幣千元 (未經審計)	人民幣千元 (未經審計)	人民幣千元 (未經審計)	人民幣千元 (未經審計)	人民幣千元 (未經審計)
成本：								
於2008年1月1日	5,249,522	10,472,598	4,471,650	2,447,924	904,429	2,937,294	1,336,870	27,820,287
添置	143,577	1,737,346	557,195	360,273	105,469	442,192	557,004	3,903,056
由在建工程轉入	226,897	126,722	1,712	39,658	276	1,530	(396,795)	—
處置	(151,547)	(247,651)	(86,756)	(93,763)	(16,528)	(216,255)	—	(812,500)
於2008年6月30日	5,468,449	12,089,015	4,943,801	2,754,092	993,646	3,164,761	1,497,079	30,910,843
累計折舊及減值：								
於2008年1月1日	(1,636,179)	(4,375,284)	(2,639,688)	(965,303)	(508,620)	(1,696,706)	(550)	(11,822,330)
期內折舊支出	(66,752)	(643,238)	(390,395)	(167,286)	(79,190)	(324,739)	—	(1,671,600)
處置	50,711	166,682	56,191	35,310	15,719	149,609	—	474,222
於2008年6月30日	(1,652,220)	(4,851,840)	(2,973,892)	(1,097,279)	(572,091)	(1,871,836)	(550)	(13,019,708)
賬面淨值：								
於2008年6月30日	3,816,229	7,237,175	1,969,909	1,656,813	421,555	1,292,925	1,496,529	17,891,135

中期簡明合併財務報表附註 (續)

2008年6月30日

10. 物業、廠房及設備 (續)

	樓宇	機械	車輛	生產設備	測量及		在建工程	總計
					實驗設備	其他設備		
	人民幣千元 (經審計)	人民幣千元 (經審計)	人民幣千元 (經審計)	人民幣千元 (經審計)	人民幣千元 (經審計)	人民幣千元 (經審計)	人民幣千元 (經審計)	人民幣千元 (經審計)
成本：								
於2007年1月1日	6,696,193	8,687,845	3,680,105	1,650,312	798,594	2,628,902	564,844	24,706,795
添置	441,200	2,321,727	1,202,342	1,061,806	270,712	840,518	1,765,185	7,903,490
由在建工程轉入	136,732	418,180	5,276	8,232	4,174	15,977	(588,571)	—
轉為預付土地租賃款項	—	—	—	—	—	—	(5,702)	(5,702)
處置	(185,531)	(955,154)	(414,631)	(272,426)	(169,051)	(547,532)	—	(2,544,325)
根據重組分派予中鐵建總公司	(1,785,456)	—	—	—	—	—	(23,667)	(1,809,123)
處置子公司	(53,616)	—	(1,442)	—	—	(571)	(375,219)	(430,848)
於2007年12月31日	5,249,522	10,472,598	4,471,650	2,447,924	904,429	2,937,294	1,336,870	27,820,287
累計折舊及減值：								
於2007年1月1日	(2,152,277)	(3,757,019)	(2,101,116)	(744,884)	(412,872)	(1,371,935)	(550)	(10,540,653)
年內減值	—	(4,739)	—	—	—	(46)	—	(4,785)
年內折舊支出	(295,876)	(1,186,361)	(779,820)	(326,123)	(153,039)	(664,389)	—	(3,405,608)
處置	113,064	572,835	240,862	105,704	57,291	339,343	—	1,429,099
根據重組分派予中鐵建總公司	697,860	—	—	—	—	—	—	697,860
處置子公司	1,050	—	386	—	—	321	—	1,757
於2007年12月31日	(1,636,179)	(4,375,284)	(2,639,688)	(965,303)	(508,620)	(1,696,706)	(550)	(11,822,330)
賬面淨值：								
於2007年12月31日	3,613,343	6,097,314	1,831,962	1,482,621	395,809	1,240,588	1,336,320	15,997,957

中期簡明合併財務報表附註(續)

2008年6月30日

10. 物業、廠房及設備(續)

本集團的若干計息銀行及其他借貸由本集團的若干樓宇及機械作為抵押，於2008年6月30日的賬面淨值總計約人民幣216,064,000元(未經審計)(2007年12月31日：人民幣203,714,000元(經審計))(附註19)。

本集團根據融資租賃持有的物業、廠房及設備的賬面淨值包括在機械總額之內，為人民幣163,019,000元(未經審計)(2007年12月31日：人民幣171,113,000元(經審計))。

於2008年6月30日，本集團正在申請辦理若干樓宇的所有權證書，賬面淨值總計約人民幣22,681,000元(未經審計)(2007年12月31日：人民幣53,718,000元(經審計))。經諮詢本公司的法律顧問，董事認為，本集團有權合法及有效地佔用及使用上述樓宇。董事還認為，上述事項不會對本集團於2008年6月30日的財務狀況造成任何重大影響。

11. 遞延稅項資產及遞延稅項負債

遞延稅項資產及遞延稅項負債的變動如下：

	2008年 6月30日 人民幣千元 (未經審計)	2007年 12月31日 人民幣千元 (經審計)
期／年初淨額	2,945,242	3,292,051
期／年內利潤表扣除的遞延稅項	(145,023)	(519,754)
期／年內自權益扣除的遞延稅項：		
(i) 重組重估盈餘的遞延稅項資產	—	1,051,303
(ii) 根據重組向中鐵建總公司補充養老金補貼撥備的遞延稅項資產	—	(846,670)
(iii) 可供出售投資的公允價值變動引起的遞延稅項負債	9,690	(31,688)
期／年末淨額	<u>2,809,909</u>	<u>2,945,242</u>

中期簡明合併財務報表附註 (續)

2008年6月30日

11. 遞延稅項資產及遞延稅項負債 (續)

本集團的遞延稅項資產及遞延稅項負債歸於以下項目，反映在中期簡明合併資產負債表中：

	2008年 6月30日 人民幣千元 (未經審計)	2007年 12月31日 人民幣千元 (經審計)
遞延稅項資產：		
為提早退休福利作出的撥備	1,750,290	1,842,552
資產的減值準備	144,388	142,718
為工程承包合同的可預見損失作出的撥備	37,938	50,761
可用於抵銷未來應稅收入的稅項虧損	29,467	42,655
應計項目及撥備	29,168	35,916
重組重估盈餘的附加稅項扣減	976,017	1,018,657
其他	7,342	6,977
	<u>2,974,610</u>	<u>3,140,236</u>
遞延稅項負債：		
確認工程承包合同的收入	(142,703)	(163,306)
可供出售投資	(21,998)	(31,688)
	<u>(164,701)</u>	<u>(194,994)</u>
	<u>2,809,909</u>	<u>2,945,242</u>

中期簡明合併財務報表附註(續)

2008年6月30日

12. 應收貿易款項及應收票據

本集團的主要客戶是中國政府機構及其他國有企業。本集團的大部分收入通過工程承包項目產生，並按照監管相關交易的合同中指定的條款結算。本集團尚未授予建設服務客戶標準及統一的信用期限。個別建設服務客戶的信用期限視情況而定，並列明於工程承包合同中(如適當)。就產品銷售而言，可授予還款記錄良好的大型或長期客戶介乎30至90天的信用期限。來自小型、新增或短期客戶的收入通常預期在緊隨提供服務或送達貨品之後立即結算。本集團未就小型、新增及短期客戶設定信用期限。對於本集團實施的建築工程應收的保證金，到期日一般介乎建築工程竣工後一至六年。應收貿易款項及應收票據為免息。

	2008年 6月30日 人民幣千元 (未經審計)	2007年 12月31日 人民幣千元 (經審計)
應收票據	112,796	162,108
應收貿易款項	24,290,771	26,521,634
應收保證金	6,455,654	5,232,386
減值準備	(569,911)	(617,293)
	<u>30,289,310</u>	<u>31,298,835</u>
劃入流動資產的部分	<u>(28,702,573)</u>	<u>(30,265,003)</u>
非即期部分	<u>1,586,737</u>	<u>1,033,832</u>

中期簡明合併財務報表附註 (續)

2008年6月30日

12. 應收貿易款項及應收票據 (續)

於資產負債表日，基於發票日期並扣除應收貿易款項的減值準備計算本集團的應收貿易款項及應收票據賬齡分析如下：

	2008年 6月30日 人民幣千元 (未經審計)	2007年 12月31日 人民幣千元 (經審計)
6個月內	22,992,817	22,850,161
6個月至1年	3,759,855	4,678,012
1至2年	2,247,266	2,376,177
2至3年	833,306	909,552
3年以上	456,066	484,933
	<u>30,289,310</u>	<u>31,298,835</u>

應收貿易款項及應收票據的賬齡分析(無論個別或共同均不視為減值)如下：

	2008年 6月30日 人民幣千元 (未經審計)	2007年 12月31日 人民幣千元 (經審計)
並未到期或減值	25,546,381	25,840,190
到期但未減值：		
過期不足3個月	259,708	552,478
過期3至6個月	253,221	253,318
過期6個月以上	245,640	459,040
	<u>26,304,950</u>	<u>27,105,026</u>

並未到期或減值的應收款項與大量並無近期欠賬記錄之分散客戶有關。

到期但未減值的應收款項與多名與本集團有良好交易記錄的獨立客戶有關。根據以往經驗，董事認為由於信用質素並無重大變化，且該等餘額仍被視為可全額收回，故無需就該等餘額作減值準備。本集團未就該等餘額而持有任何抵押或其他信貸提升保障。

中期簡明合併財務報表附註 (續)

2008年6月30日

12. 應收貿易款項及應收票據 (續)

應收貿易款項的減值準備變動如下：

	2008年 6月30日 人民幣千元 (未經審計)	2007年 12月31日 人民幣千元 (經審計)
期／年初	617,293	711,253
期／年內減值撥回	(39,645)	(24,067)
撇銷	(7,737)	(69,893)
期／年末	<u>569,911</u>	<u>617,293</u>

賬面值為人民幣4,554,271,000元(未經審計)(2007年12月31日：人民幣4,811,102,000元(經審計))的個別減值的應收貿易款項之準備人民幣569,911,000元(未經審計)(2007年12月31日：人民幣617,293,000元(經審計))已計入上述應收貿易款項減值準備。個別減值的應收貿易款項與處於財政困難或者違約或拖欠付款的客戶有關，預計只可收回其部分應收款項。本集團未就該等餘額而持有任何抵押或其他信貸提升保障。

應收同系子公司、共同控制實體及聯營公司的款項計入應收貿易款項及應收票據，分析如下：

	2008年 6月30日 人民幣千元 (未經審計)	2007年 12月31日 人民幣千元 (經審計)
同系子公司	151,290	107,084
共同控制實體	3,138	4,321
聯營公司	715	46,709
	<u>155,143</u>	<u>158,114</u>

上述款項無抵押，免息，及其還款期與本集團的主要客戶獲提供的信用期相似。

中期簡明合併財務報表附註(續)

2008年6月30日

13. 預付款項、按金及其他應收款項

	2008年 6月30日 人民幣千元 (未經審計)	2007年 12月31日 人民幣千元 (經審計)
向供應商墊款	21,444,297	13,375,754
預付款項	70,442	98,902
按金及其他應收款項*	12,708,719	10,150,512
	<u>34,223,458</u>	<u>23,625,168</u>
劃入流動資產的部分	<u>(34,153,016)</u>	<u>(23,543,418)</u>
非即期部分	<u>70,442</u>	<u>81,750</u>

* 按金及其他應收款項主要是指本集團業務營運所需的投標保證、履約保證及各種按金。

按金及其他應收款項賬齡分析(無論個別或共同均不視為減值)如下:

	2008年 6月30日 人民幣千元 (未經審計)	2007年 12月31日 人民幣千元 (經審計)
並未到期或減值	<u>12,132,324</u>	<u>9,517,890</u>

並未到期或減值的按金及其他應收款項與近期無拖欠款記錄的結餘有關。

中期簡明合併財務報表附註 (續)

2008年6月30日

13. 預付款項、按金及其他應收款項 (續)

按金及其他應收款項的減值準備變動如下：

	2008年 6月30日 人民幣千元 (未經審計)	2007年 12月31日 人民幣千元 (經審計)
期／年初	209,663	298,726
期／年內減值撥回	(4,324)	(20,944)
撇銷	(27,748)	(68,119)
期／年末	<u>177,591</u>	<u>209,663</u>

賬面值為人民幣753,986,000元(未經審計)(2007年12月31日：人民幣842,285,000元(經審計))的個別減值的按金及其他應收款項之準備人民幣177,591,000元(未經審計)(2007年12月31日：人民幣209,663,000元(經審計))已計入上述按金及其他應收款項減值準備。個別減值的按金及其他應收貿易款項與處於財政困難或者違約或拖欠付款的客戶有關，預計只可收回其部分應收款項。本集團未就該等餘額而持有任何抵押或其他信貸提升保障。

應收共同控制實體及聯營公司的款項計入上述項目，分析如下：

	2008年 6月30日 人民幣千元 (未經審計)	2007年 12月31日 人民幣千元 (經審計)
共同控制實體	103,247	387,925
聯營公司	462,653	415,221
	<u>565,900</u>	<u>803,146</u>

上述款項無抵押，免息，並無固定還款期。

中期簡明合併財務報表附註 (續)

2008年6月30日

14. 存貨

	2008年 6月30日 人民幣千元 (未經審計)	2007年 12月31日 人民幣千元 (經審計)
原材料	7,001,405	4,493,410
在製品	919,760	706,233
製成品	1,379,913	787,859
零部件	2,611,389	2,039,387
	<u>11,912,467</u>	<u>8,026,889</u>

於2008年6月30日，本集團的若干計息銀行及其他借款由本集團的若干存貨作為抵押，賬面總值約為人民幣188,469,000元(未經審計)(2007年12月31日：人民幣188,469,000元(經審計))(附註19)。

15. 工程承包合同

	2008年 6月30日 人民幣千元 (未經審計)	2007年 12月31日 人民幣千元 (經審計)
就合同工程應收合同客戶的款項總額	39,811,545	35,928,314
就合同工程應付合同客戶的款項總額	(15,211,014)	(17,391,764)
	<u>24,600,531</u>	<u>18,536,550</u>
所致合同成本加上已確認利潤減去 迄今已確認虧損	576,451,893	522,645,730
減：已收及應收按進度結算款項	(551,851,362)	(504,109,180)
	<u>24,600,531</u>	<u>18,536,550</u>

中期簡明合併財務報表附註 (續)

2008年6月30日

15. 工程承包合同 (續)

應收同系子公司的款項計入就合同工程應收合同客戶的款項總額，分析如下：

	2008年 6月30日 人民幣千元 (未經審計)	2007年 12月31日 人民幣千元 (經審計)
同系子公司	<u>47,396</u>	<u>61,072</u>

應付同系子公司的款項計入就合同工程應付合同客戶的款項總額，可分析如下：

	2008年 6月30日 人民幣千元 (未經審計)	2007年 12月31日 人民幣千元 (經審計)
同系子公司	<u>244,537</u>	<u>249,123</u>

上述款項無抵押，免息，及其還款期與本集團的主要客戶獲提供的信用期相似。

中期簡明合併財務報表附註 (續)

2008年6月30日

16. 現金及現金等價物及抵押存款

	2008年 6月30日 人民幣千元 (未經審計)	2007年 12月31日 人民幣千元 (經審計)
現金及銀行結餘	47,062,589	23,971,215
定期存款	6,579,943	3,517,079
	53,642,532	27,488,294
減：以下各項已抵押銀行結餘		
－應付票據 (附註17)	(611,335)	(597,111)
－項目投標	(548,443)	(681,031)
－銀行貸款 (附註19)	(26,043)	—
減：以下各項已抵押定期存款		
－銀行貸款 (附註19)	(21,000)	(20,000)
	(1,206,821)	(1,298,142)
中期簡明合併資產負債表中的現金及現金等價物	52,435,711	26,190,152
減：購入時原定三個月或以上到期的無抵押定期存款	(4,933,910)	
中期簡明合併現金流量表中的現金及現金等價物	47,501,801	
現金及銀行結餘及定期存款以下列貨幣列值：		
－人民幣	34,138,874	24,781,758
－美元	4,864,419	1,187,778
－其他貨幣	14,639,239	1,518,758
	53,642,532	27,488,294

中期簡明合併財務報表附註 (續)

2008年6月30日

16. 現金及現金等價物及抵押存款 (續)

人民幣不可自由地兌換為其他貨幣。然而，根據中國內地的外匯管理條例及規定，本集團獲准通過獲授權經營外匯業務的銀行，用人民幣兌換其他貨幣。

銀行存款按基於每日銀行存款利率的浮動利率計息。短期定期存款期限為三個月到一年，按各自的定期存款利率計息。銀行結餘及已抵押存款存置於最近無不履約紀錄、信譽良好的銀行。

17. 應付貿易款項及應付票據

應付貿易款項及應付票據為免息，通常在60至180天結算。對於本集團進行建築工程應付的保證金，到期期限通常為建築工程完工後的一至六年。

	2008年 6月30日 人民幣千元 (未經審計)	2007年 12月31日 人民幣千元 (經審計)
應付貿易款項及應付票據	47,598,419	45,418,021
劃入流動負債的部分	(46,665,010)	(44,676,793)
非即期部分	933,409	741,228

中期簡明合併財務報表附註 (續)

2008年6月30日

17. 應付貿易款項及應付票據 (續)

於資產負債表日，基於發票日期計算本集團應付貿易款項及應付票據的賬齡分析如下：

	2008年 6月30日 人民幣千元 (未經審計)	2007年 12月31日 人民幣千元 (經審計)
6個月內	38,541,391	34,658,770
6個月至1年	5,812,322	7,351,934
1至2年	1,879,853	1,893,723
2至3年	812,326	933,849
3年以上	552,527	579,745
	<u>47,598,419</u>	<u>45,418,021</u>

應付同系子公司及聯營公司的款項計入應付貿易款項及應付票據，可分析如下：

	2008年 6月30日 人民幣千元 (未經審計)	2007年 12月31日 人民幣千元 (經審計)
同系子公司	—	14,846
聯營公司	54,080	100,401
	<u>54,080</u>	<u>115,247</u>

上述款項無抵押，免息，及其還款期與同系子公司及聯營公司向其主要客戶提供的信貸期相似。

本集團的應付票據由已抵押銀行存款抵押，於2008年6月30日約為人民幣611,335,000元(未經審計)(2007年12月31日：人民幣597,111,000元(經審計))(附註16)。

中期簡明合併財務報表附註 (續)

2008年6月30日

18. 其他應付款項及應計項目

	2008年 6月30日 人民幣千元 (未經審計)	2007年 12月31日 人民幣千元 (經審計)
客戶墊款	41,619,459	32,624,866
應計薪金、工資及福利	5,183,629	4,735,751
其他應繳稅項	1,399,190	1,725,087
遞延收入的即期部分	18,379	18,079
其他*	16,244,789	14,478,468
	64,465,446	53,582,251
劃入流動負債的部分	(63,365,525)	(53,199,850)
非即期部分	1,099,921	382,401

* 其他主要是指代表本集團支付予分包商的應付款項、收自分包商的按金及履約保證金、購買機械與設備的應付款項及維修與保養的應付款項。

應付最終控股公司、同系子公司、共同控制實體及聯營公司的款項計入其他應付款項及應計項目，可分析如下：

	2008年 6月30日 人民幣千元 (未經審計)	2007年 12月31日 人民幣千元 (經審計)
最終控股公司	6,310	1,042,537
同系子公司	337,600	370,598
共同控制實體	212,713	152,227
聯營公司	16,460	80,535
	573,083	1,645,897

上述款項無抵押，免息，及無固定還款期。

截至2008年6月30日止六個月，最終控股公司及同系子公司於2007年12月31日的非貿易餘額已結清。

中期簡明合併財務報表附註 (續)

2008年6月30日

19. 計息銀行及其他借款

	實際利率 (%)	年期	2008年 6月30日 人民幣千元 (未經審計)	2007年 12月31日 人民幣千元 (經審計)
即期				
融資租賃應付款	7.8-12.7	2009	83,727	79,431
短期銀行貸款：				
—無抵押	5.0-9.8	2009	14,918,425	16,434,823
—已抵押	4.8-10.1	2009	213,580	386,880
短期其他貸款：				
—無抵押	5.3-7.0	2009	305,583	749,956
短期公司債券：				
—無抵押	3.8-7.0	2009	1,165,198	2,013,057
長期銀行貸款的即期部分：				
—無抵押	3.8-7.6	2009	1,130,812	797,484
—已抵押	7.5-9.3	2009	304,800	301,500
長期其他貸款的即期部分：				
—無抵押	7.0-13.3	2009	70,906	3,276
			18,193,031	20,766,407
非即期				
融資租賃應付款	7.8-12.7	2009-2011	59,290	87,989
長期銀行貸款：				
—無抵押	0.8-10.8	2009-2022	4,881,807	4,747,173
—已抵押	6.2-8.6	2009-2017	629,643	293,944
長期其他貸款：				
—無抵押	2.3-7.0	2011	6,051	67,630
			5,576,791	5,196,736
			23,769,822	25,963,143

中期簡明合併財務報表附註 (續)

2008年6月30日

19. 計息銀行及其他借款 (續)

	2008年 6月30日 人民幣千元 (未經審計)	2007年 12月31日 人民幣千元 (經審計)
計息銀行及其他借款		
以下列貨幣計值：		
—人民幣	22,750,597	25,106,536
—歐元	922,169	741,010
—美元	97,056	115,597
	<u>23,769,822</u>	<u>25,963,143</u>

於資產負債表日，計息銀行及其他借款的到期情況如下：

分析為：

須按以下期限償還的銀行貸款：

一年內	16,567,617	17,920,687
第二年內	2,660,155	1,308,019
第三至五年內(包括首尾兩年)	858,479	2,238,141
五年以上	1,992,816	1,494,957
	<u>22,079,067</u>	<u>22,961,804</u>

須按以下期限償還的其他借款

(包括融資租賃應付款)：

一年內	460,216	832,663
第二年內	57,630	142,942
第三至五年內(包括首尾兩年)	7,711	12,677
	<u>525,557</u>	<u>988,282</u>

公司債券應付款：

一年內	1,165,198	2,013,057
	<u>23,769,822</u>	<u>25,963,143</u>

中期簡明合併財務報表附註 (續)

2008年6月30日

19. 計息銀行及其他借款 (續)

上述已抵押銀行貸款受若干資產抵押，其賬面值如下：

	2008年 6月30日 人民幣千元 (未經審計)	2007年 12月31日 人民幣千元 (經審計)
物業、廠房及設備 (附註10)	216,064	203,714
預付土地租賃款項	43,547	48,753
無形資產	255,588	198,412
開發中物業	621,602	700,894
存貨 (附註14)	188,469	188,469
定期存款 (附註16)	21,000	20,000
銀行結餘 (附註16)	26,043	—

其他利率資料：

	2008年6月30日		2007年12月31日	
	固定利率 人民幣千元 (未經審計)	浮動利率 人民幣千元 (未經審計)	固定利率 人民幣千元 (經審計)	浮動利率 人民幣千元 (經審計)
銀行貸款—無抵押	14,635,262	6,295,782	16,403,001	5,576,479
銀行貸款—已抵押	483,690	664,333	164,880	817,444
其他借款—無抵押	318,178	64,362	759,128	61,734
其他借款—已抵押	143,017	—	167,420	—
公司債券—無抵押	1,165,198	—	2,013,057	—

即期銀行及其他借款及非即期浮動利率銀行及其他借款的賬面值與其公允價值相近。

中期簡明合併財務報表附註 (續)

2008年6月30日

19. 計息銀行及其他借款 (續)

本集團的非即期固定利率銀行及其他借款的賬面值及公允價值分別如下：

	2008年6月30日		2007年12月31日	
	賬面值	公允價值	賬面值	公允價值
	人民幣千元	人民幣千元	人民幣千元	人民幣千元
	(未經審計)	(未經審計)	(經審計)	(經審計)
銀行貸款－無抵押	1,931,729	1,894,698	2,080,260	1,911,515
銀行貸款－已抵押	295,110	291,515	7,800	7,833
其他借款－無抵押	6,050	5,269	67,630	64,300
其他借款－已抵押	59,290	61,242	87,989	95,667
	2,292,179	2,252,724	2,243,679	2,079,315

本集團的非即期固定利率銀行及其他借款的公允價值已按各資產負債表日的現行利率折現預期未來現金流量計算。

20. 已發行股本

於2008年6月30日，本公司股份數目及面值分別載列如下：

	2008年6月30日		2007年12月31日	
	股份數目	面值	股份數目	面值
	千股	人民幣千元	千股	人民幣千元
	(未經審計)	(未經審計)	(經審計)	(經審計)
已登記、發行及繳足：				
—每股面值人民幣1.00元的 國家法人股	7,811,245	7,811,245	8,000,000	8,000,000
—每股面值人民幣1.00元的A股	2,450,000	2,450,000	—	—
—每股面值人民幣1.00元的H股	2,076,297	2,076,297	—	—
	12,337,542	12,337,542	8,000,000	8,000,000

中期簡明合併財務報表附註 (續)

2008年6月30日

20. 已發行股本 (續)

本公司已發行股本截至2008年6月30日止六個月內變動摘要如下：

	2008年6月30日		2007年12月31日	
	股份數目 千股 (未經審計)	面值 人民幣千元 (未經審計)	股份數目 千股 (經審計)	面值 人民幣千元 (經審計)
期／年初	8,000,000	8,000,000	—	—
於成立之日 (附註(a))	—	—	8,000,000	8,000,000
公開發行A股 (附註(b))	2,450,000	2,450,000	—	—
公開發行H股 (附註(c)、(d))	2,076,297	2,076,297	—	—
國有法人股轉為H股 (附註(d))	(188,755)	(188,755)	—	—
	12,337,542	12,337,542	8,000,000	8,000,000

(a) 本公司於2007年11月5日註冊成立，初始登記股本人民幣80億元拆分成80億股每股面值人民幣1.00元的股份。中鐵建總公司已獲發售80億股每股面值人民幣1.00元的國家法人股，相關股份全部按已繳足貸入，作為根據中期簡明合併財務報表附註1所載的重組向本公司轉讓核心業務連同若干預付土地租賃款項的代價。

(b) 於2008年2月25日至2月26日期間，本公司以每股人民幣9.08元的價格發行2,450,000,000股A股，共籌得人民幣222億元(扣除發行費用)。於2008年3月10日，該等A股於上海證券交易所上市交易。

(c) 於2008年2月29日至3月5日期間，本公司以每股10.70港元的價格發行1,706,000,000股H股，共籌得183億港元(扣除發行費用)。該等H股於2008年3月13日在香港聯交所主板上市交易。

於2008年4月8日，本公司完成行使部份H股超額配售權並因而再次發行181,541,500股H股，發行價為每股H股10.70港元。該等H股於當日在香港聯交所主板上市交易。此次發行H股共籌得19億港元(扣除發行費用)。

(d) 於2008年3月13日，中鐵建總公司將本公司170,600,000股國家法人股轉為H股，並轉讓予中國全國社會保障基金理事會(「社保基金理事會」)。此外，於2008年4月8日，中鐵建總公司將本公司18,154,500股國家法人股轉為H股，並轉讓予社保基金理事會。

中期簡明合併財務報表附註 (續)

2008年6月30日

21. 中期合併現金流量表附註

(a) 截至2008年6月30日止六個月內主要非現金交易載列如下：

	截至6月30日止六個月	
	2008年	2007年
	人民幣千元	人民幣千元
	(未經審計)	(未經審計)
根據重組作出的分派(附註8)：		
(i) 補充養老金補貼撥備	—	2,880,020
(ii) 為補充養老金補貼撥備產生的遞延稅項資產	—	(846,670)

22. 或有負債

- (a) 就重組訂立的協議，除本公司於重組後進行的業務構成或產生或與此有關的負債外，本公司毋須承擔任何其他負債，本公司也毋須個別或共同及個別承擔中鐵建總公司於重組前產生的債務和責任。中鐵建總公司亦承諾就以下事項向本公司作出彌償：有關核心業務於中鐵建總公司在重組時轉讓予本公司產生的任何損失或損害、本公司因以本公司的新合同取代中鐵建總公司的舊合同以及因中鐵建總公司違反重組協議任何條文而蒙受或產生的任何損失或損害。本公司亦承諾就以下事項向中鐵建總公司作出彌償：中鐵建總公司因本公司違反重組協議任何條文而蒙受或產生的任何損害。
- (b) 本集團在日常業務過程中涉及多項針對本集團的法律訴訟和索償。當管理層經考慮法律意見後對法律程序及索償的結果作出合理的估計，本集團將就有關法律程序及索償可能造成的損失計提撥備。當法律程序及索償的結果不能作合理估計或管理層認為損失的機會甚微，待決法律程序及索償則不作撥備。

中期簡明合併財務報表附註 (續)

2008年6月30日

22. 或有負債 (續)

(c) 本集團已向銀行就授予下列各方銀行融資作出擔保：

	2008年 6月30日 人民幣千元 (未經審計)	2007年 12月31日 人民幣千元 (經審計)
聯營公司	—	247,000
共同控制實體	2,166	5,228
本公司的投資對象 (附註(i))	117,600	117,600
最終控股公司的聯營公司	—	30,000
獨立第三方	30,000	50,000
	<u>149,766</u>	<u>449,828</u>

附註：

- (i) 本公司在於該投資對象擁有16.8%的股本權益。董事認為，除此之外，該投資對象與本集團及最終控股公司並無其他關係。
- (d) 2008年5月12日，中國四川省汶川地區發生黎克特製八級強烈地震。本集團的子公司有若干工程項目在此次地震中受到不同程度影響。地震對本公司在震區的工程項目及相關資產也造成了一定的經濟損失。於中期簡明合併財務報表發布之日，董事會仍在調查經濟損失的程度。基於目前的預測並考慮到合同中對不可抗力損失承擔有約定和保險賠付等因素，董事們認為此次地震對本公司截至2008年6月30日止六個月的經營業績不會造成大的影響。

中期簡明合併財務報表附註(續)

2008年6月30日

23. 承擔

(a) 經營租賃

本集團根據經營租賃安排租賃若干樓宇，協商租期介乎一至八年。租期一般需要承租人支付保證金。

於各資產負債表日，本集團根據不可撤銷經營租賃的未來最低經營租賃付款如下：

	2008年 6月30日 人民幣千元 (未經審計)	2007年 12月31日 人民幣千元 (經審計)
一年內	15,960	27,309
第二至五年(包括首尾兩年)	9,658	12,489
五年以上	1,461	1,753
	<u>27,079</u>	<u>41,551</u>

(b) 資本承擔

除了上文詳述的經營租賃承擔之外，本集團於資產負債表日還有下列承擔：

	2008年 6月30日 人民幣千元 (未經審計)	2007年 12月31日 人民幣千元 (經審計)
已訂約但尚未撥備：		
物業、廠房及設備	1,395,279	2,254,206
無形資產	794,338	1,107,715
可供出售投資	35,040	35,040
	<u>2,224,657</u>	<u>3,396,961</u>
已授權但尚未訂約：		
無形資產	8,138	—
物業、廠房及設備	303,622	17,665
發展中物業	754,675	—
	<u>1,066,435</u>	<u>17,665</u>

中期簡明合併財務報表附註 (續)

2008年6月30日

24. 關聯方交易

- (a) 除了中期簡明合併財務報表附註1詳述與重組有關的交易之外，截至2008年6月30日止六個月本集團與關聯方有下列重要交易：

	附註	截至6月30日止六個月	
		2008年 人民幣千元 (未經審計)	2007年 人民幣千元 (未經審計)
工程承包業務收入			
同系子公司		291,861	382,087
聯營公司		—	29,312
共同控制實體		313,208	—
最終控股公司		96,839	32,281
		<u>701,908</u>	<u>443,680</u>
勘察設計及諮詢業務收入			
同系子公司		2,000	—
最終控股公司		566	921
		<u>2,566</u>	<u>921</u>
其他收入	(i)		
同系子公司		—	92
共同控制實體		2,011	781
		<u>2,011</u>	<u>873</u>
經營開支	(ii)		
同系子公司		10,224	8,889
聯營公司		219,460	—
共同控制實體		489,568	—
		<u>719,252</u>	<u>8,889</u>

中期簡明合併財務報表附註 (續)

2008年6月30日

24. 關聯方交易 (續)

(a) (續)

附註：

- (i) 其他收入主要包括租金收入及銷售建築材料收入。
- (ii) 經營開支主要包括管理費開支、物業管理費、轉包費及印刷費。
- (iii) 本集團已向銀行就授予下列各方的銀行貸款作出擔保：

	2008年 6月30日 人民幣千元 (未經審計)	2007年 12月31日 人民幣千元 (經審計)
聯營公司	—	247,000
共同控制實體	2,166	5,228
	<u>2,166</u>	<u>252,228</u>

董事認為，本集團及關聯方間的交易乃以各方於參考市場價格後相互協議的價格為基礎。

董事認為，上述關聯方交易在日常業務過程中進行。

本集團在中國政府通過其大量機關、聯屬人士或其他組織直接或間接擁有或控制的企業(統稱「國有企業」)主導的經濟環境中經營。截至2008年6月30日止六個月內，本集團與國有企業進行交易，包括但不限於提供基礎設施建設服務及購買服務。董事認為，與這些國有企業進行交易屬於本集團日常業務過程中的活動，而本集團的買賣並未因本集團與這些國有企業被中國政府最終控制或擁有的事實而遭受嚴重或不妥影響。本集團還制訂了服務及產品定價政策，而這些政策並不取決於客戶是否國有企業。經適當考慮關係的實質，董事認為，這些交易當中並無屬於需要單獨披露的重大關聯方交易。

中期簡明合併財務報表附註 (續)

2008年6月30日

24. 關聯方交易 (續)

(b) 關聯方的未清賬款

與關聯方的未清賬款詳情載於中期簡明合併財務報表附註12、13、15、17及18。

(c) 本集團主要管理層人員的報酬

本集團主要管理層人員的報酬分析如下：

	截至6月30日止六個月	
	2008年 人民幣千元 (未經審計)	2007年 人民幣千元 (未經審計)
短期僱員福利	1,682	1,575
離職福利	488	505
	<u>2,170</u>	<u>2,080</u>

25. 持作出售的非流動資產

於2007年12月31日，持作出售的非流動資產為本集團在聯營公司內蒙古呼准鐵路有限公司(「呼准鐵路」)的投資，該公司從事鐵路建築，亦包括在工程承包業務分部之內。

於2007年8月，本集團通過全資持有的子公司中鐵23局集團有限公司與外部第三方內蒙古伊泰煤炭有限公司(「伊泰煤炭」)訂立出售協議(「出售協議」)，出售本集團於呼准鐵路的全部35%股權。出售項目的代價經獨立估值釐定為呼准鐵路資產淨值估值的35%。

2007年11月，本集團與伊泰煤炭簽訂補充出售協議，據此伊泰煤炭將預付本集團人民幣3億元。於2007年12月31日，本集團收到伊泰煤炭預付款人民幣3億元，全額計入其他應付款。

中期簡明合併財務報表附註 (續)

2008年6月30日

25. 持作出售的非流動資產 (續)

於2008年3月，本集團與伊泰煤炭就出售呼准鐵路的代價人民幣353,877,000元(未經審計)達成協議並最終確認。由此，本集團將出售呼准鐵路的收入人民幣143,877,000元(未經審計)(附註4)計入截至2008年6月30日止六個月的利潤表內。於本中期簡明合併財務報表發布之日，本集團已收悉伊泰煤炭支付的全部代價，從而已完成此項出售交易。

26. 資產負債表日後事件

2008年6月30日後概無發生重大事件。

27. 批准中期簡明合併財務報表

截至2008年6月30日止六個月的中期簡明合併財務報表已於2008年8月25日獲董事會批准及授權刊發。