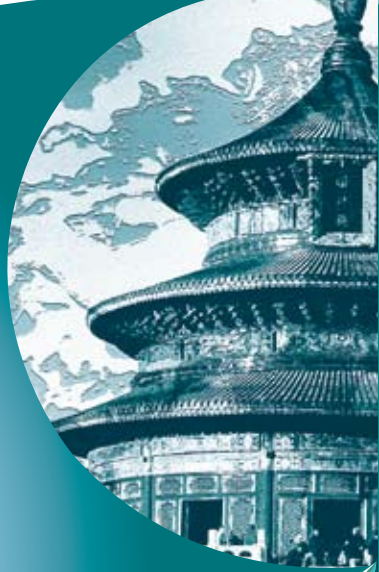




Asian Union New Media (Group) Limited
華億新媒體(集團)有限公司

股份代號：419



中期報告 2008

目錄

	頁次
管理層討論及分析	2
其他資料	9
簡明綜合中期收益表	15
簡明綜合中期資產負債表	16
簡明綜合中期現金流轉表	18
簡明綜合中期權益變動表	19
簡明綜合中期財務資料附註	20
公司資料	42

管理層討論及分析

董事會欣然提呈本集團截至二零零八年六月三十日止六個月之中期報告及簡明綜合中期財務資料。本集團截至二零零八年六月三十日止六個月之綜合中期收益表、綜合中期現金流轉表及綜合中期權益變動表以及本集團截至二零零八年六月三十日之綜合中期資產負債表均為未經審核及簡明，惟已由本公司之審核委員會審閱，且連同經選定之說明附註載於本報告第 15 頁至第 41 頁。

管理層討論及分析

業績

二零零八年上半年，國內外經濟形勢發生了重大變化，加上中國的雨雪及地震等自然災害令本集團經營環境充滿挑戰。雖然國內經濟繼續朝著宏觀調控的方向平穩地發展，媒體廣告開支仍然保持健康增長，但影響國家內需的不利因素依然存在。在複雜的經營環境下，本集團積極採取各種應對措施，憑借旅遊衛視這一高檔品牌的理想廣告平台及其他媒體資源，整體營運繼續保持了穩定的發展。

截至二零零八年六月三十日止六個月，本集團電視廣告業務的營業額由二零零七年同期的 64,580,000 港元，增長 25% 至 80,654,000 港元；但因電影及電視劇和其他業務營業額有所下降，引致整體營業額由二零零七年同期的 111,132,000 港元減少 27% 至 81,180,000 港元。股東應佔虧損比去年同期減少至 47,408,000 港元（二零零七年：虧損 48,789,000 港元）。回顧期內之每股基本虧損為 0.278 港仙（二零零七年：0.364 港仙）。

管理層討論及分析

本集團於期內根據本集團購股權計劃授出若干購股權，而上述每股基本虧損的計算已包括非現金購股權成本開支**20,876,000**港元。非現金購股權成本開支不被視為本集團於二零零八年六月三十日止六個月營運表現的指標。若剔除稅項、財務費用及非現金購股權成本開支後，中期虧損為**13,366,000**港元及每股基本虧損為**0.078**港仙。

業務回顧及展望

電視廣告業務

於回顧期內，中國內需經濟持續增長，市場對廣告的需求殷切，而投放在電視廣告市場之開支更居各類媒體廣告之首，使本集團的電視廣告業務繼續成為本集團的主要收入來源。截至二零零八年六月三十日止六個月內，本集團之廣告收入為**80,654,000**港元，較二零零七年同期的**64,580,000**港元上升**25%**，佔本集團總營業額的**99%**。於回顧期內之廣告收入大部分為本集團根據其與海南海視旅遊衛視傳媒有限責任公司(「海南海視」)訂立之獨家廣告代理協議，出售旅遊衛視廣告資源而來。

於回顧期內，雖然受著因地震而停播節目、廣告等不利因素的影響，向直接客戶銷售商業時段及內含式廣告(包括冠名、特約贊助等)收益仍然錄得強勁的增長，使有關電視廣告之營業額比上年同期錄得**25%**之增幅。另一方面，為吸引更多新客戶及因應二零零八年北京奧運會熱潮，本集團製作了更多切合奧運的節目內容，並增加節目之互動元素，鼓勵觀眾直接參與，以爭取更高收視率及拓寬收入來源，把旅遊衛視打造成為協助知名品牌廣告客戶吸引高收入潛在顧客最有效之廣告平台。

管理層討論及分析

根據央視市場研究(CTR Market Research)調查報告顯示，旅遊衛視的受歡迎指數持續上升，同時指出86.6%的觀眾認為旅遊衛視「健康、時尚」。央視索福瑞(CSM Media Research)全國十大中心城市收視率監測資料中顯示，旅遊衛視在晚間黃金時段、高端人群中頻道、省級衛視收視率排名第五。於二零零八年六月，旅遊衛視又被首屆《中國電視網路影響力報告(2008)》評為2007年度中國最具網路影響力的十大省級衛視頻道的第三名。

事實上，旅遊衛視的廣告客戶遍佈各行各業，其中包括銀行、汽車、電訊、能源、手機及數碼產品、旅遊、化妝品、乳製品等等，而一線品牌佔80%以上，國際品牌集中度更不斷提高，為本集團帶來穩定收入，亦有效提高旅遊衛視的廣告價值。

此外，本集團亦努力降低成本。其中，於回顧期內之市務及銷售費用已比上年同期下降10%。此外，本集團現時正與海南海視商討對二零零八年應付海南海視之獨家代理費用作出調整之可能性。然而，直至本中期報告日期止仍未達成實質協議。於二零零七年度內，海南海視同意將該年度之獨家廣告代理費用調低約33,000,000港元。

本集團在拓展其他衛星電視頻道的廣告資源，以建立跨媒體平台的集中廣告銷售體系上邁出了意義深遠的一步。Blower Investments Limited(「Blower Investments」)及其全資附屬公司廣東中觀傳媒有限公司旗下之廣州湛視廣告有限公司(「廣州湛視」)，成功與廣東電視台訂立三年獨家廣告代理協定，據此廣州湛視將成為廣東電視台衛星頻道(「廣東衛視」)二零零九年一月一日至二零一一年十二月三十一日為期三年的獨家廣告代理。

管理層討論及分析

廣東衛視為廣東電視台經營之衛星電視頻道，向全國播放多種電視節目，包括劇集、新聞及紀錄片。據央視索福瑞的調查資料顯示，在全國40多個省級衛星頻道中(不包括中央電視台的頻道)，廣東衛視的收視率排名第13位。在廣東省可接收頻道市場份額排行中，廣東衛視排名第二。按覆蓋範圍計算，廣東衛視全國覆蓋約6.9億人口，全球覆蓋人口為20億以上。

本集團預期，於華億完成有關Blower Investments的收購後，憑藉本集團豐富的行業經驗、廣東衛視的高收視率及覆蓋率，尤其於廣東省，華億必能牢牢穩固領先地位，擴大市場佔有率，從而實現營業額的高增長。根據收購協定，如能達到收購協定中的全部要求，包括Blower Investments集團截至二零零九年六月三十日止十二個月及截至二零一零年六月三十日止十二個月的綜合淨利潤分別達到或超過80,000,000港元及100,000,000港元，本集團將分批發行最多2,100,000,000股的代價股份(詳情請參閱本集團於二零零八年九月十七日發行的股東通函)。

除了獨家廣告代理項目外，本集團已於二零零八年下半年開展步伐，收購並整合一些地方電視台的媒體資源，以增強服務廣告客戶的能力及提升廣告銷售收入，同時發展不同媒體平台的協同作用。

管理層討論及分析

電影及電視劇業務

對於電影及電視劇業務，本集團採取之策略是集中於通過開發新分銷渠道、載體及市場，挖掘並釋放現有片庫的潛在價值；並對新投資項目採取相對審慎的方針。截至二零零八年六月三十日止六個月，電影及電視劇業務錄得收入為526,000港元，（二零零七年：39,000,000港元），佔本集團總營業額1%。於二零零八年上半年本集團推出了由顧長衛導演、蔣雯麗主演的電影作品《立春》。該片於二零零七年羅馬國際電影節榮獲最佳女主角獎項。本集團亦計劃將該片推向日本，韓國等海外市場，以不斷提高本集團於海外市場的知名度並帶來持續的收益。上述有關收入將於本年度下半年開始入賬。

根據市場統計及研究，中國的網絡電視(IPTV)用戶群約197萬，而奧運期間的手機電視使用者已達到了120多萬，同時全國數字電視整體轉換工作亦正進行得如火如荼。隨著IPTV、手機電視及數字電視頻道等新媒體平台步入高速增長的時代，本集團將建立一個結合傳統媒體和新媒體的全媒體平台，預料將成為本集團新的盈利增長點，並為本集團的電影及電視劇提供播放媒介，與既有業務尤其是廣告業務的增長帶來協同效益。

管理層堅信在新媒體迅速崛起的時代，憑藉本集團跨多媒體平台的優勢，豐富的媒體行業經驗及審慎而遠見卓識的發展策略，繼續發掘具增長潛力的項目，並進一步發展和整合媒體內容，拓寬跨媒體平台，以鞏固華億於中國媒體產業之領先地位，為股東、客戶、社會創造長期穩定的價值。

管理層討論及分析

流動資金及財務資源

於二零零八年六月三十日，本集團持有之現金存款約為289,347,000港元，較二零零七年十二月三十一日之結餘增加1.2倍。銀行結餘之大幅增加主要由於行使認股權證時發行新普通股。在現金結餘及股東權益增長之同時，流動比率亦由二零零七年十二月三十一日之1.04增至二零零八年六月三十日之1.29。資本負債比率(即長期負債與淨值之比率)由二零零七年十二月三十一日之0.63下跌至二零零八年六月三十日之0.50。由此可見，本集團之財務狀況有所增強。

本集團主要於中國經營，並面對人民幣貨幣所產生主要與港元有關之外匯風險。因此，可認為本集團之匯率風險極低。

期內之所有借貸均按市場利率計算。於二零零八年六月三十日，除未償還短期借貸約34,123,000港元外，本集團並無任何尚未償還之長期銀行貸款，亦無任何尚未償還之銀行透支。

資產抵押

本集團於二零零八年六月三十日就短期銀行借貸而抵押之存款為35,493,000港元。

資本結構

本集團主要倚賴其股東權益及短期借貸應付其營運所需。於二零零八年六月三十日，本集團之未償還短期借貸約為34,123,000港元。

於回顧期內，本公司已於行使認股權證時按每股0.0991港元發行1,900,000,000股新普通股。

管理層討論及分析

僱員數目與薪酬、薪酬政策、花紅與購股權計劃及培訓計劃

於二零零八年六月三十日，本集團共有4名香港全職僱員及約99名中國僱員。本集團為銷售部門及非銷售部門之僱員訂有不同之薪酬計劃。銷售人員之薪酬會根據目標盈利之方式計算，包括薪金及銷售佣金。非銷售部門之人員則會獲取月薪，而本集團會不時作出檢討並根據表現而作出調整。除薪金外，本集團為員工提供之福利包括醫療保險、員工公積金供款及酌情培訓津貼。本集團亦會視乎本集團之業績表現而酌情給予購股權及花紅。

其他資料

購買、贖回或出售本公司上市證券

期內，本公司或其任何附屬公司並無買賣或贖回本公司任何上市證券。

董事及主要行政人員於本公司或任何相聯法團之股份、相關股份及債權證權益

依據本公司按證券及期貨條例(「證券及期貨條例」)第352條而存置之登記冊所示，須根據香港聯合交易所有限公司證券上市規則(「上市規則」)附錄十所載上市公司董事進行證券交易的標準守則(「標準守則」)向本公司及香港聯合交易所有限公司(「聯交所」)知會者，於二零零八年六月三十日，各董事及主要行政人員擁有之本公司或其相聯法團(定義見證券及期貨條例)之股份、相關股份及債權證權益如下：

(i) 於本公司股份之好倉：

董事	身份	附註	所持股份 數目	佔本公司已 發行股本之概 約百分比
田溯寧	控股法團持有 權益	1	3,400,000,000	18.77%

其他資料

(ii) 於本公司相關股份 — 可換股票據之好倉：

董事	身份	附註	可換股票據 金額	相關股份 總數
田溯寧	控股法團持有權益	1	49,000,000 港元	1,000,000,000

(iii) 於本公司相關股份 — 認股權之好倉：

董事	身份	附註	所持相關股份 數目	佔本公司 已發行 股本之概約 百分比
田溯寧	實益擁有人	1	20,000,000	0.11%
趙安建	實益擁有人		60,000,000	0.33%
張長勝	實益擁有人		10,000,000	0.06%
蔣建寧	實益擁有人		10,000,000	0.06%
黎瑞剛	實益擁有人		10,000,000	0.06%
袁健	實益擁有人		10,000,000	0.06%
黃友嘉	實益擁有人		10,000,000	0.06%

首席執行官

王虹	實益擁有人		50,000,000	0.28%
----	-------	--	------------	-------

其他資料

附註 1：CBC China Media Limited（前稱 Speedy Swift Investments Limited）由 China Broadband Capital Partners, L.P. 控制，而本公司主席兼非執行董事田溯寧先生為 CBC China Media Limited 之董事。田先生被視為於 CBC China Media Limited 中擁有權益。於二零零八年六月三十日，田先生透過 CBC China Media Limited 持有 (i) 3,400,000,000 股股份及 (ii) 於 2010 年到期之可換股票據，其本金為 49,000,000 港元並可兌換為 1,000,000,000 股股份（可予調整）。於 930,000,000 份未行使購股權中，田先生持有 20,000,000 份本公司購股權，於全數兌換時可兌換為 20,000,000 股股份。

除上文所披露者外，董事、主要行政人員（包括彼等之配偶及十八歲以下子女）或彼等之聯繫人士於二零零八年六月三十日概無於本公司或其任何相聯法團（定義見證券及期貨條例）之股份中擁有任何其他實益權益。

本公司、其附屬公司、其聯營公司、其同集團附屬公司或其母公司於本期間任何時間概無參與訂立任何安排，以致本公司董事及主要行政人員（包括彼等之配偶及十八歲以下子女）於本公司或其相聯法團之股份、相關股份或債權證中持有任何權益或淡倉。

其他資料

主要股東於本公司股份及相關股份之權益及淡倉

按證券及期貨條例第XV部第336條而存置之主要股東登記冊顯示，於二零零八年六月三十日，除上文「董事及主要行政人員於本公司或任何相聯法團之股份、相關股份及債權證權益」一節所披露者外，本公司獲知會以下佔本公司已發行股本5%或以上之主要股東權益及淡倉：

(i) 於本公司股份之好倉：

股東名稱	身份	附註	所持股份數目	佔本公司已發行股本之概約百分比
CBC China Media Limited (前稱 Speedy Swift Investments Limited)	實益擁有人	2	3,400,000,000	18.77%
Milo Investments International Limited	實益擁有人	3	994,784,673	5.49%
董平	實益擁有人		984,350,000	5.43%
Selamead Holdings Limited	實益擁有人	4	2,100,000,000	11.59%

其他資料

(ii) 於本公司相關股份 — 可換股票據之好倉：

可換股票據持有人名稱	附註	可換股票據 金額	相關股份 總數
CBC China Media Limited (前稱 Speedy Swift Investments Limited)	2	49,000,000 港元	1,000,000,000

附註：

2. CBC China Media Limited (前稱 Speedy Swift Investments Limited) 由 China Broadband Capital Partners, L.P. 控制，而本公司主席兼非執行董事田溯寧先生為 CBC China Media Limited 之董事。田先生被視為於 CBC China Media Limited 中擁有權益。於二零零八年六月三十日，CBC China Media Limited 持有 (i) 3,400,000,000 股股份；及 (ii) 於 2010 年到期之可換股票據，其本金為 49,000,000 港元並可兌換為 1,000,000,000 股股份 (可予調整)。
3. Milo Investments International Limited 為一間由程十慶先生控制之公司。
4. 按照於二零零八年三月三十一日之股份購買協議，本公司向 Selamead Holdings Limited 發行股份之數目上限為 2,100,000,000 股。

於二零零八年六月三十日，除上文「董事及主要行政人員於本公司或任何相聯法團之股份、相關股份及債權證權益」一節所披露者外，按照證券及期貨條例第 336 條，其他人士均未登記佔本公司已發行股本 5% 或以上之任何主要股東權益。

購股權

本公司購股權之詳情請參閱簡明中期財務資料附註 14。

其他資料

企業管治

於截至二零零八年六月三十日止六個月內，董事會已審閱本集團之企業管治常規，並對本公司一直遵守上市規則附錄內所載之企業管治常規守則（「守則」）之守則條文感到滿意。

進行證券交易的標準守則

本公司已採納上市規則附錄十所載之標準守則。經本公司作出查詢後，本公司全體董事均已確認彼等於截至二零零八年六月三十日止六個月內一直遵守標準守則所載之規定標準。

審核委員會

審核委員會由三名獨立非執行董事組成，分別為黎瑞剛先生、袁健先生及黃友嘉博士。袁健先生為審核委員會主席。審核委員會已採納根據最佳應用守則及企業管治守則訂定之職權範圍。本集團截至二零零八年六月三十日止六個月之未經審核簡明中期財務資料已由審核委員會審閱，而審核委員會認為該等報表符合適用之會計準則及法律規定，並已作出足夠披露。

致謝

本人謹此代表董事會仝人感謝全體管理層及員工期內所作之努力及貢獻。

承董事會命
主席
田溯寧

簡明綜合中期收益表

截至二零零八年六月三十日止六個月

	附註	截至六月三十日止六個月	
		二零零八年 (未經審核) 千港元	二零零七年 (未經審核) 千港元
銷售		81,180	111,312
銷售成本		(99,557)	(101,723)
毛(損)/利		(18,377)	9,589
其他收入	5	8,460	10,596
市務及銷售費用		(13,540)	(15,077)
行政費用		(18,516)	(12,652)
分佔共同控制企業溢利		7,731	3,814
融資費用	7	(34,242)	(3,730)
於優先股投資之公平值虧損		(21,913)	(25,161)
		—	(30,708)
除稅前虧損	6	(56,155)	(59,599)
稅項	8	8,747	10,810
期內虧損		(47,408)	(48,789)
下列者應佔：			
本公司股權持有人		(47,408)	(48,789)
少數股東權益		—	—
		(47,408)	(48,789)
本公司股權持有人應佔虧損之每股盈利		港仙	港仙
— 基本	9	(0.278)	(0.364)
— 攤薄	9	不適用	不適用

第20至41頁之附註組成本簡明綜合中期財務資料之組成部份。

簡明綜合中期資產負債表

於二零零八年六月三十日

		二零零八年 六月三十日 (未經審核) 千港元	二零零七年 十二月三十一日 (已審核) 千港元
	附註		
非流動資產			
物業、廠房及設備	11	8,161	8,759
無形資產	11	1,239,341	1,296,322
於共同控制企業及其附屬公司之 權益	12	262,667	240,532
遞延稅項資產		51,683	34,629
		1,561,852	1,580,242
流動資產			
應收賬款	13	62,627	77,711
應收共同控制企業及其附屬公司 款項	12	125,315	108,712
按公平值列賬並在損益處理之 財務資產		18,354	20,538
預付款項、按金及其他應收款項		74,513	49,483
已抵押銀行存款		35,493	33,983
現金及銀行結餘		289,347	131,305
		605,649	421,732
流動負債			
應付代理費 — 流動		364,063	317,809
其他應付款項及應計負債		41,426	30,204
即期所得稅負債		28,366	26,594
貸款		34,123	32,332
		467,978	406,939
流動資產淨值		137,671	14,793
資產總值減流動負債		1,699,523	1,595,035

簡明綜合中期資產負債表

於二零零八年六月三十日

	附註	二零零八年 六月三十日 (未經審核) 千港元	二零零七年 十二月三十一日 (已審核) 千港元
非流動負債			
應付代理費 — 非流動		514,600	573,603
可換股票據		42,559	40,931
延遲稅項負債		10,823	4,583
		567,982	619,117
資產淨值		1,131,541	975,918
權益			
本公司股權持有人應佔資本及儲備			
已發行股本	14	181,182	162,182
儲備		949,780	813,736
		1,130,962	975,918
少數股東權益		579	—
權益總額		1,131,541	975,918

第20至41頁之附註組成本簡明綜合中期財務資料之組成部份。

簡明綜合中期現金流轉表

截至二零零八年六月三十日止六個月

	截至六月三十日止六個月	
	二零零八年 (未經審核) 千港元	二零零七年 (未經審核) 千港元
來自經營業務之現金(流出)／流入淨額	(39,751)	7,376
來自投資活動之現金流入淨額	9,939	54,435
來自融資活動之現金流入淨額	186,781	40,936
現金及現金等額增加	156,969	102,747
於一月一日之現金及現金等額	131,305	13,447
現金及現金等額之匯兌收益	1,073	1,094
於六月三十日之現金及現金等額	289,347	117,288

第20至41頁之附註組成本簡明綜合中期財務資料之組成部份。

簡明綜合中期權益變動表

截至二零零八年六月三十日止六個月

	普通股本	股份溢價	合併儲備	購股權儲備	可換股票據		匯兌儲備	累積虧損	總計
					權益	千港元			
	千港元	千港元	千港元	千港元	千港元	千港元	千港元	千港元	千港元
於二零零八年一月一日	162,182	727,752	860,640	—	56,523	(1,310)	(829,869)	975,918	
發行股份—行使認股權證	19,000	169,291	—	—	—	—	—	188,291	
發行購股權	—	—	—	20,876	—	—	—	20,876	
匯兌差額	—	—	—	—	—	(6,715)	—	(6,715)	
期內虧損淨額	—	—	—	—	—	—	(47,408)	(47,408)	
於二零零八年六月三十日	181,182	897,043	860,640	20,876	56,523	(8,025)	(877,277)	1,130,962	

	普通股本	股份溢價	合併儲備	可供出售	可換股票據		匯兌儲備	累積虧損	總計
					投資	權益部分			
	千港元	千港元	千港元	千港元	千港元	千港元	千港元	千港元	千港元
於二零零七年一月一日	120,386	325,371	860,640	120	181,000	1,017	(748,589)	739,945	
發行股份—配售	5,000	29,037	—	—	—	—	—	34,037	
兌換可換股票據	22,022	187,597	—	—	(124,477)	—	—	85,142	
發行股份—行使購股權	2,774	12,206	—	—	—	—	—	14,980	
重估可供出售投資	—	—	—	(120)	—	—	—	(120)	
匯兌差額	—	—	—	—	—	(253)	—	(253)	
期內虧損淨額	—	—	—	—	—	—	(48,789)	(48,789)	
於二零零七年六月三十日	150,182	554,211	860,640	—	56,523	764	(797,378)	824,942	

第 20 至 41 頁之附註組成本簡明綜合中期財務資料之組成部份。

簡明綜合中期財務資料附註

1. 一般資料

華億新媒體(集團)有限公司(「本公司」)及其附屬公司(統稱「本集團」)主要從事電視廣告業務；以及電影及電視劇業務。本集團之業務主要位於中華人民共和國(「中國」)及香港。

本公司於二零零二年五月二十七日根據開曼群島公司法(二零零二年修訂本)(第22章)在開曼群島註冊成立為受豁免有限公司。本公司之註冊辦事處位於 Cricket Square, Hutchins Drive, P.O. Box 2681, Grand Cayman KY1-1111, Cayman Islands。

本公司於香港聯合交易所有限公司上市。

本簡明綜合中期財務資料已於二零零八年九月二十二日獲批准刊發。

2. 編製基準

本截至二零零八年六月三十日止六個月之簡明綜合中期財務資料乃按香港聯合交易所有限公司證券上市規則附錄十六之適用披露規定及香港會計師公會頒佈之香港會計準則第34號「中期財務報告」編製。本中期簡明財務資料應與截至二零零七年十二月三十一日止年度之財務報表一併閱覽。

3. 會計政策

所採納之會計政策與截至二零零七年十二月三十一日止年度之財務報表所採納者(載於截至二零零七年十二月三十一日止年度之財務報表)一致。

香港會計師公會已頒佈多項新訂及經修訂《香港財務報告準則》，並於二零零八年一月一日或之後開始之會計期間生效或可以提早採納。採納該等新《香港財務報告準則》對集團之財務狀況及經營績並無重大影響，惟採納香港會計準則第1號(經修訂)「財務報表的呈列：資本披露」及香港財務報告準則第7號「金融工具：披露」可能需要於二零零八年年度財務報表中作出額外披露。

4. 分部資料

主要報告形式 — 業務分部

於二零零八年六月三十日，本集團合共有兩個主要業務分部：(i) 電視廣告業務；及(ii) 電影及電視劇業務。其他集團營運業務主要包括證券投資貿易，於回顧期間內該業務並不作獨立分部報告。

簡明綜合中期財務資料附註

4. 分部資料(續)

主要報告形式 — 業務分部(續)

截至二零零八年六月三十日止六個月之分部業績如下：

	電視廣告	電影及 電視劇	其他	總計
	千港元	千港元	千港元	千港元
收入	80,654	526	—	81,180
分部業績	(38,036)	(248)	(1,943)	(40,227)
共同控制企業貸款之 利息收入				9,652
匯兌收益				23,637
購股權開支				(20,876)
分佔共同控制企業之溢利				7,731
未分配成本				(14,159)
				(34,242)

簡明綜合中期財務資料附註

4. 分部資料(續)

主要報告形式 — 業務分部(續)

截至二零零七年六月三十日止六個月之分部業績如下：

	電視廣告 千港元	電影及 電視劇 千港元	其他 千港元	總計 千港元
收入	64,580	39,220	7,512	111,312
分部業績	(41,281)	26,468	2,057	(12,756)
共同控制企業貸款之				
利息收入				4,725
匯兌收益				4,511
分佔共同控制企業之溢利				3,814
未分配成本				(4,024)
				(3,730)

簡明綜合中期財務資料附註

4. 分部資料(續)

主要報告形式 — 業務分部(續)

期內計入收益表之其他分部項目及資本開支如下：

	截至二零零八年六月三十日止六個月			
	電視廣告	電影及 電視劇	其他	總計
	千港元	千港元	千港元	千港元
資本開支				
— 已分配	71	2,165	—	2,236
— 未分配				568
折舊				
— 已分配	323	173	—	496
— 未分配				605
攤銷	92,198	—	—	92,198

	截至二零零七年六月三十日止六個月			
	電視廣告	電影及 電視劇	其他	總計
	千港元	千港元	千港元	千港元
資本開支				
— 已分配	140	8,222	15	8,377
— 未分配				568
折舊				
— 已分配	331	151	13	495
— 未分配				236
攤銷	84,869	7,992	—	92,861

業務分部間並無進行銷售或其他交易。未分配成本指企業開支。

簡明綜合中期財務資料附註

4. 分部資料(續)

主要報告形式 — 業務分部(續)

於二零零八年六月三十日之分部資產及負債如下：

	電視廣告	電影及 電視劇	其他	總計
	千港元	千港元	千港元	千港元
分部資產	771,750	135,970	18,976	926,696
商譽				497,375
於一間共同控制企業之投資				
— 流動				125,315
— 非流動				262,667
未分配資產				355,448
總資產				2,167,501
分部負債	928,049	62,996	—	991,045
未分配負債				44,915
總負債				1,035,960

簡明綜合中期財務資料附註

4. 分部資料(續)

主要報告形式 — 業務分部(續)

於二零零七年十二月三十一日之分部資產及負債如下：

	電視廣告 千港元	電影及 電視劇 千港元	其他 千港元	本集團 千港元
分部資產	813,073	164,576	21,049	998,698
商譽				496,379
於共同控制企業之投資				
— 流動				108,712
— 非流動				240,532
未分配資產				157,653
總資產				<u>2,001,974</u>
分部負債	928,622	54,034	—	982,656
未分配負債				43,400
				<u>1,026,056</u>

分部資產主要包括有形及無形資產、其他非流動資產、應收款項及營運現金。此等項目不包括按公平值列賬並在損益處理之財務資產，以及供企業使用之現金及現金等額。

分部負債由營運負債組成，包括應付及應計負債。此等項目不包括可換股票據等項目。

資本開支包括對物業、廠房及設備以及無形資產之添置，包括透過業務合併之收購所產生之添置。

本集團之兩大業務分部均在中國經營。概無呈列任何地區分部資料。

簡明綜合中期財務資料附註

5. 其他收入

	截至六月三十日止 六個月	
	二零零八年 千港元	二零零七年 千港元
優先股股息收入	—	2,906
證券之未變現(虧損)/收益	(2,184)	2,073
利息收入	10,398	5,357
股息收入	246	—
雜項	—	260
	8,460	10,596

6. 除稅前虧損

除稅前虧損已扣除下列各項：

	截至六月三十日止 六個月	
	二零零八年 千港元	二零零七年 千港元
折舊	1,101	731
攤銷	92,198	92,861
購股權開支	20,876	—
員工成本：		
工資及薪金	8,204	6,486
對定額供款退休金計劃之供款	255	408

簡明綜合中期財務資料附註

7. 融資費用

	截至六月三十日止 六個月	
	二零零八年 千港元	二零零七年 千港元
下列項目之利息開支：		
— 12個月內償還之銀行貸款	1,076	509
	1,076	509
名義非現金利息：		
— 可換股票據	1,629	3,260
— 就獨家廣告代理權提前商定之 定期付款	19,208	21,392
	20,837	24,652
	21,913	25,161

8. 稅項

香港利得稅乃按期內估計應課稅溢利按17.5%（二零零七年：17.5%）稅率撥備。香港以外地區之利得稅乃就本期間估計應課稅溢利按本集團業務所在地區／國家之通行稅率計算。

	截至六月三十日止 六個月	
	二零零八年 千港元	二零零七年 千港元
即期所得稅		
— 香港利得稅	—	—
— 海外稅項	—	149
遞延所得稅	(8,747)	(10,959)
	(8,747)	(10,810)

簡明綜合中期財務資料附註

8. 稅項(續)

本集團之除稅前虧損之稅項與使用已綜合實體之(虧損)/溢利所適用之加權平均稅率所得出之理論金額之差異如下：

	截至六月三十日止 六個月	
	二零零八年 千港元	二零零七年 千港元
除稅前虧損	(56,155)	(59,599)
按適用於相關國家/地區之溢利之當地稅 率計算之稅項	(11,645)	(20,059)
毋須納稅之收入	(1,934)	(509)
不可扣稅之開支	182	6,231
動用先前未獲確認之稅務虧損	—	(5,719)
未獲確認之稅務虧損	4,650	1,789
法定稅率改變對遞延稅項產生之影響	—	7,457
稅項開支	(8,747)	(10,810)

加權平均適用稅率為20.74%(二零零七年：33.66%)。稅率減少主要是由於本集團中國附屬公司之法定稅率自二零零八年一月一日起由33%減少至25%而引致。

9. 每股盈利

截至二零零八年六月三十日止六個月之每股基本盈利乃根據股東應佔虧損淨額 47,408,000 港元(二零零七年：虧損淨額 48,789,000 港元)及期內被視為已發行普通股之加權平均數 17,053,410,148 股(二零零七年：13,389,413,913 股)計算。

每股攤薄盈利乃按全部具攤薄影響之潛在普通股獲轉換之假設而對已發行普通股之加權平均數作出調整計算。於二零零八年六月三十日，本公司僅有兩類潛在普通股：購股權及可換股票據。可換股票據乃假設已被兌換為普通股，而虧損淨額已經調整以抵銷利息開支減稅務影響。就購股權而言，本集團根據未行使購股權隨附之認購權之貨幣價值，釐定應可以公平值(即本公司股份之期內平均市場股價)收購之股份數目。按上文所述而計算之股份數目乃與假設購股權獲行使而發行之股份數目作比較。

轉換所有可換股票據及購股權而產生之潛在普通股將對截至二零零八年六月三十日止期間每股盈利具反攤薄效應。

簡明綜合中期財務資料附註

10. 股息

董事不建議就截至二零零八年六月三十日止六個月派付任何股息(二零零七年：無)。

11. 資本開支

(i) 物業、廠房及設備

截至二零零八年六月三十日止六個月

於二零零八年一月一日之期初賬面淨值
添置
出售
折舊
匯兌差額

千港元

8,759

696

(477)

(1,101)

284

於二零零八年六月三十日之期終賬面淨值

8,161

截至二零零七年六月三十日止六個月

千港元

於二零零七年一月一日之期初賬面淨值
添置
出售
出售附屬公司
折舊
匯兌差額

7,057

763

(33)

(1,618)

(731)

102

於二零零七年六月三十日之期終賬面淨值

5,540

簡明綜合中期財務資料附註

11. 資本開支(續)

(ii) 無形資產

截至二零零八年 六月三十日止六個月	獨家廣告		節目及	製作中的	總計
	商譽	代理權	電影版權	節目及電影	
	千港元	千港元	千港元	千港元	千港元
於二零零八年一月一日之 期初賬面淨值	496,379	719,263	49,656	31,024	1,296,322
添置	746	—	2,108	—	2,854
出售	—	—	—	(11,016)	(11,016)
攤銷開支	—	(92,198)	—	—	(92,198)
匯兌差額	250	39,321	2,341	1,467	43,379
於二零零八年六月三十日之 期終賬面淨值	497,375	666,386	54,105	21,475	1,239,341
於二零零八年六月三十日 成本	497,375	1,142,376	84,181	21,475	1,745,407
累積攤銷及減值	—	(475,990)	(30,076)	—	(506,066)
賬面淨值	497,375	666,386	54,105	21,475	1,239,341

簡明綜合中期財務資料附註

11. 資本開支(續)

(ii) 無形資產(續)

截至二零零七年 六月三十日止六個月	商譽 千港元	獨家廣告 代理權 千港元	節目及 電影版權 千港元	製作中的 節目及電影 千港元	總計 千港元
於二零零七年一月一日之 期初賬面淨值	496,084	836,952	37,976	43,057	1,414,069
添置	—	—	5,140	3,042	8,182
攤銷開支	—	(84,869)	(7,992)	—	(92,861)
匯兌差額	80	16,350	564	886	17,880
於二零零七年六月三十日之 期終賬面淨值	496,164	768,433	35,688	46,985	1,347,270
於二零零七年六月三十日 成本	496,164	1,024,577	61,676	46,985	1,629,402
累積攤銷及減值	—	(256,144)	(25,988)	—	(282,132)
賬面淨值	496,164	768,433	35,688	46,985	1,347,270

12. 於共同控制企業之權益及應收共同控制企業及其附屬公司款項

	二零零八年 六月 三十日 千港元	二零零七年 十二月 三十一日 千港元
分佔淨資產	11,757	3,565
借予共同控制企業之貸款	250,910	236,967
	262,667	240,532

借予共同控制企業之貸款為無抵押、按通行市場利率計息及毋須於未來十二個月內償還。

應收共同控制企業及其附屬公司款項之流動部份為無抵押、按通行市場利率計息及無固定還款期。

12. 於共同控制企業之權益及應收共同控制企業及其附屬公司款項(續)

於二零零八年六月三十日之主要共同控制企業如下：

名稱	註冊成立地點及 法定地位	已發行普通股/ 優先股/ 註冊資本面值	間接持有 有效權益	主要業務及 營業地點
(1) 保利華億集團				
北京保利華億傳媒 文化有限公司	中華人民共和國， 有限責任公司	人民幣 120,000,000 元	50.00%	在中國投資電視劇、電影製作 及廣告製作
海南海視旅遊衛視 傳媒有限責任公司	中華人民共和國， 有限責任公司	人民幣 115,963,100 元	24.50%	在中國為旅遊衛視製作電視 節目(新聞除外)
北京英氏影視藝術 有限責任公司	中華人民共和國， 有限責任公司	人民幣 500,000 元	30.00%	在中國製作電視劇
北京華億山和水 廣告有限公司	中華人民共和國， 有限責任公司	人民幣 1,020,000 元	25.50%	在中國從事廣告製作
(2) 上海艾普華億廣告有限公司				
	中華人民共和國， 有限責任公司	人民幣 1,000,000 元	50.00%	在中國從事廣告代理

12. 於共同控制企業之權益及應收共同控制企業及其附屬公司款項(續)

保利華億集團於二零零八年六月三十日之綜合業績及財務狀況如下：

	二零零八年 六月 三十日 千港元	二零零七年 十二月 三十一日 千港元
資產：		
非流動資產	401,283	359,941
流動資產	21,342	20,873
	422,625	380,814
負債：		
流動負債	(416,472)	(384,850)
長期負債	(80,943)	(76,650)
	(497,415)	(461,500)
負債淨額	(74,790)	(80,686)

簡明綜合中期財務資料附註

12. 於共同控制企業之權益及應收共同控制企業及其附屬公司款項(續)

	截至六月三十日止六個月	
	二零零八年 千港元	二零零七年 千港元
收入	5,769	5,505
應佔一間聯營公司溢利	20,724	20,212
支出	(16,185)	(17,076)
期內溢利	10,308	8,641

13. 應收賬款

於二零零八年六月三十日，應收賬款之賬齡分析如下：

	二零零八年	二零零七年
	六月三十日 千港元	十二月三十一日 千港元
0至3個月	15,391	46,886
4至6個月	51	1,812
6個月以上	70,212	56,665
呆賬撥備	85,654 (23,027)	105,363 (27,652)
	62,627	77,711

本集團通常要求客戶預先付款，但對若干客戶授出30日至90日之信貸限期。

簡明綜合中期財務資料附註

14. 股本

	每股面值0.01港元之 普通股		每股面值0.01港元之 優先股		總計數額 千港元
	股份數目 (千股)	千港元	股份數目 (千股)	千港元	
法定：					
於二零零八年六月三十日 / 二零零七年十二月三十一日	30,000,000	300,000	240,760	2,408	302,408
已發行及繳足：					
於二零零八年一月一日	16,218,246	162,182	—	—	162,182
發行股份 — 行使認股權證	1,900,000	19,000	—	—	19,000
於二零零八年六月三十日	18,118,246	181,182	—	—	181,182
於二零零七年一月一日	12,038,611	120,386	—	—	120,386
發行股份 — 配售	500,000	5,000	—	—	5,000
兌換可換股票據	2,202,235	22,022	—	—	22,022
發行股份 — 行使購股權	277,400	2,774	—	—	2,774
於二零零七年六月三十日	15,018,246	150,182	—	—	150,182

可換股票據

於期內並無轉換第二批可換股票據。於二零零八年六月三十日尚未兌換之餘下可換股票據部份可兌換為1,000,000,000股本公司普通股。

14. 股本(續)

購股權

根據本公司於二零零二年七月三十日採納為期十年之購股權計劃(「購股權計劃」)，本公司可向合資格人士(定義見購股權計劃)授出購股權，而合資格人士於每次獲授購股權時須向本公司支付1.00港元之代價。每名合資格人士於任何12個月期間內因行使而獲授之購股權(包括已行使、已註銷及未行使之購股權)而發行及將發行之股份總數，不得超過當時已發行股份1%。根據本公司於二零零八年六月十日舉行之股東週年大會上通過之決議案，本公司可向合資格人士授出最多達1,811,824,531份購股權。

根據購股權計劃每份購股權之認購價不得低於(i)向合資格人士授出購股權當日聯交所每日報價表所示之股份收市價；或(ii)授出購股權之前5個交易日聯交所每日報價表所示之股份平均收市價；或(iii)本公司股份面值(以較高者為準)。購股權持有人毋須持有購股權一段最短時間亦可擁有有關權利或行使購股權，而購股權可於本公司董事會釐定之購股權行使期內行使。於期內在綜合收益表扣除20,876,000港元以股份支付之薪酬(二零零七年：無)。

簡明綜合中期財務資料附註

14. 股本(續)

購股權(續)

期內之購股權變動如下：

授出購股權之日期	於 二零零八年 一月一日之 未行使購股權 數目	期內授出之 購股權數目	期內已註銷/ 失效之 購股權數目	期內行使之 購股權數目	於 二零零八年 六月三十日 之未行使 購股權數目	行使期	到期日	每股行使價
7/3/2008	—	800,000,000	—	—	800,000,000	30/4/2008- 8/3/2011	31/12/2015	0.154
5/5/2008	—	130,000,000	—	—	130,000,000	1/4/2009	31/12/2015	0.134
	—	930,000,000	—	—	930,000,000			

15. 承擔

於二零零八年六月三十日，本集團須就不可註銷營業租約於日後支付之最低租金總額如下：

	二零零八年 六月 三十日 千港元	二零零七年 十二月 三十一日 千港元
土地及樓宇：		
於一年內到期	5,130	5,198
一年後但不超過五年	4,692	7,252
	9,822	12,450

16. 關聯方交易

除本簡明綜合財務資料其他部份所披露者外，期內與關聯方進行之重大交易如下：

	截至六月三十日止 六個月	
	二零零八年 千港元	二零零七年 千港元
來自一共同控制實體之利息收入	9,652	4,725

公司資料

董事會

主席
田溯寧先生(非執行董事)

副主席
張長勝先生(獨立非執行董事)

執行董事
趙安建先生

獨立非執行董事
蔣建寧先生
黎瑞剛先生
黃友嘉博士
袁健先生

公司秘書

侯偉文先生

合資格會計師

侯偉文先生

獨立核數師

羅兵咸永道會計師事務所
執業會計師

往來銀行

恒生銀行
星展銀行

律師

年利達律師事務所
通商律師事務所

註冊辦事處

Cricket Square, Hutchins Drive
P.O. Box 2681
Grand Cayman KY1-1111
Cayman Islands

香港主要營業地點

香港中環添美道1號中信大廈15樓
1516室

香港股份過戶登記分處

卓佳登捷時有限公司
香港灣仔
皇后大道東28號
金鐘匯中心26樓

網站

www.aunewmedia.com
www.irasia.com/listco/hk/asianunion