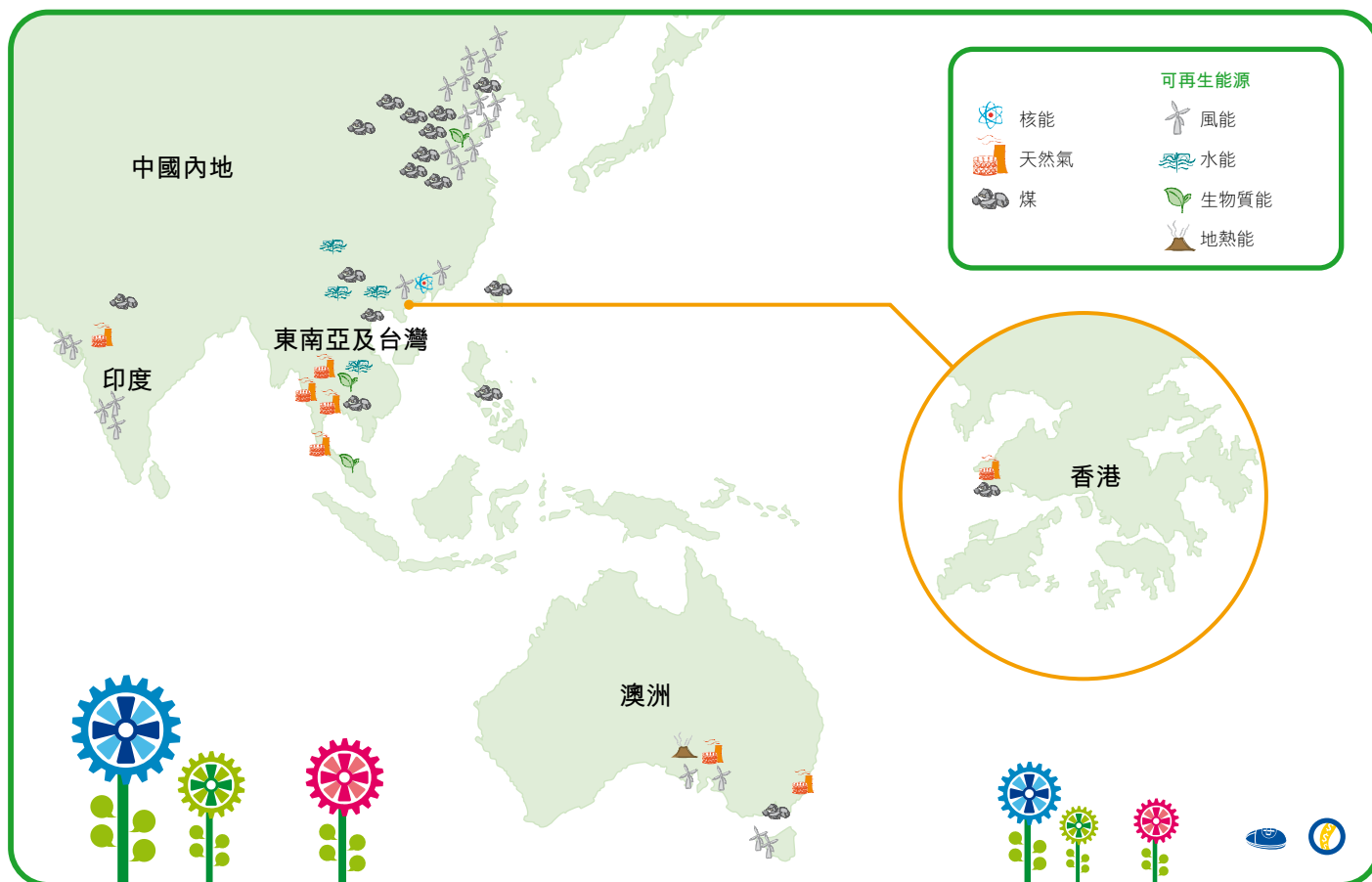


2009

可持續發展報告
- 精要



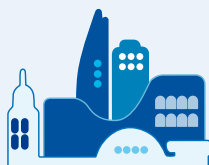
報告範圍

我們的報告涵蓋集團擁有營運控制權並已在營運中的業務資產於 2009 年全年的表現。與氣候轉變有關的集團策略、表現及承諾之報告範圍則擴大至包括中電擁有權益的所有營運單位。為配合集團的企業匯報周期，《2009 可持續發展報告》(網上版及此印刷版)涵蓋截至 2009 年 12 月 31 日的事宜以及我們對未來的展望。

截至 2009 年 12 月 31 日，中電擁有營運控制權，並已在營運中的業務資產及其裝機發電容量：

香港

- 龍鼓灘發電廠 (2,500 兆瓦)
- 青山發電廠 (4,108 兆瓦)
- 竹篙灣發電廠 (300 兆瓦)
- 中華電力有限公司 (輸電及供電業務部，市場及客戶服務業務部)



澳洲

- 雅洛恩發電廠 (1,480 兆瓦) 及褐煤礦場
- Hallett 發電廠 (180 兆瓦)
- Iona 天然氣貯存庫 (22 千兆兆焦耳)
- Tallawarra 發電廠 (420 兆瓦)



中國內地

- 防城港發電廠 (1,260 兆瓦)
- 懷集水力發電廠 (125 兆瓦)
- 中電環宇 (山東) 生物質能熱電 (博興生物質能) (14 兆瓦)
- 大理漾洱水力發電廠 (50 兆瓦)



印度

- GPEC 發電廠 (655 兆瓦)



泰國

- BLCF 發電廠 (1,434 兆瓦)



價值觀及策略

主席與首席執行官的話 2

超越符規要求的承諾 4

展望

18 可持續發展業務的展望

表現及創優增值

8 經濟

9 環境

12 社會

15 主要表現指標

16 2009 年進度

程序

20 程序及系統

22 核實及驗證

23 讀者意見

關係

與各界緊密聯繫

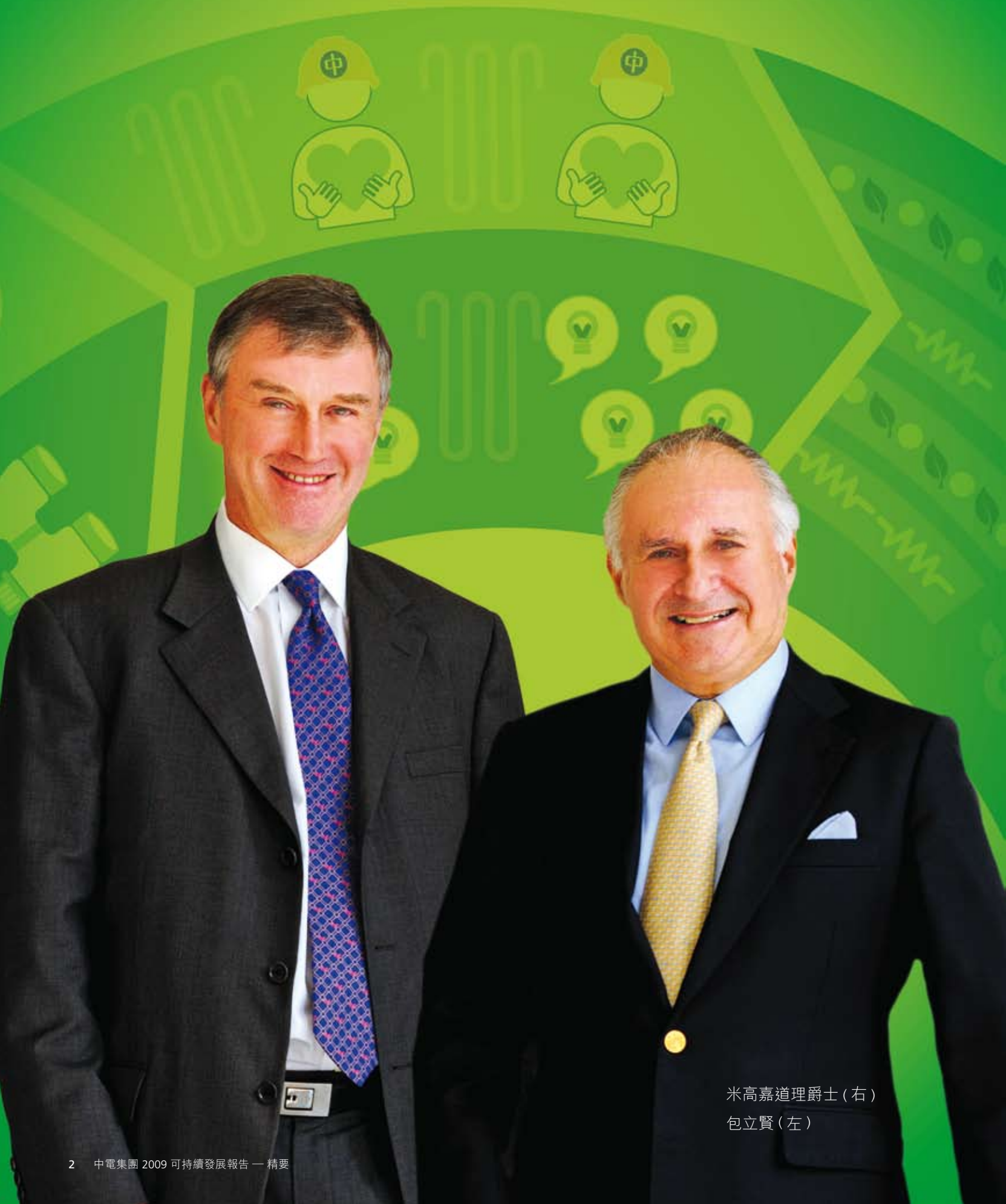
6



我們同時出版了詳盡的網上版《可持續發展報告》，您可透過以下連結瀏覽：

www.clpgroup.com/sustainabilityreport

主席與首席執行官的話



米高嘉道理爵士(右)
包立賢(左)

我們曾在去年的報告中表示，為了鞏固業務並達致長遠的成功發展，中電的經營必須講求穩健的理財原則、為所服務的社群創優增值，而且以負責任的態度管理業務對環境的影響。我們的底線，即「三重底線」(triple bottom line)，要求我們為資金提供者(股東及貸款者)創造經濟價值，以及為所有業務相關人士帶來社會及環境價值。

在這份《可持續發展報告》中，我們集中介紹中電提供的社會及環境價值，而《年報》則主要描述經濟價值。透過這兩份報告，股東及所有業務相關人士將可清晰、全面和真實地監察集團在管理業務營運的經濟、社會及環境影響方面(有時稱為「利潤、人及地球」)的表現。

雖然「可持續發展」一詞，可能是相當近期的商業詞彙，但其包含的概念其實早已融入中電開業百年來的文化當中。這一切是由於集團電力業務的性質使然，電力行業需要龐大而長線的資本性投資，而所投資資產的使用壽命更長達數十年，且涉及為市民提供的一項基本公共服務。若電力業務管理不善，便會對今後世代的环境造成損害。基於這些原因，我們一直以集團的價值觀、能力及策略，引領集團業務邁向長遠及可持續發展。

集團的價值觀、能力及策略，必須適應甚至預測科技、市場以至社會能力、需要及期望等變化，而這些變化似乎越加頻密發生。近年來，我們發展了一套正式的價值觀架構，就集團本身、業務營運以及集團與業務相關人士的關係，訂立了相關的價值觀。集團已經提升能力，並更明白在營運過程中對環境影響的卓越管理至關重要。因此，我們近年來在核電、水電、風電及太陽能等潔淨能源技術領域，累積了不少寶貴經驗及專長。我們於2007年12月發表《氣候願景2050》，提出集團應對全球氣候轉變的策略，並承諾由2007年至本世紀中葉前大幅降低集團發電組合的碳排放強度。

這份《可持續發展報告》只摘要闡述中電在提供社會及環境價值方面的表現，而網上版《可持續發展報告》則有更詳細的資料及數據。然而，我們希望這報告能扼要匯報中電在過去一年的有關表現，以及我們預期將於未來數年影響集團業務的社會及環境趨勢及發展。

我們相信，透過本報告，大家將會知道中電不但重視企業的社會責任，更採取具體措施切實履行。2009年，我們繼續擴大社區活動項目，如「中電新力量計劃」及「五年亞太區植樹計劃」的範圍，使其覆蓋更廣泛的地域，令所有我們服務的社區受惠。雖然集團香港發電廠在年內的排放表現主要因天然氣供應快將耗盡而有所遜色，但青山發電B廠的減排設備工程取得良好進展。安全方面，我們對集團所有業務單位均無發生致命事故感到欣慰。

我們希望今年的《可持續發展報告》可加強大家對中電的信心，更加明白中電重視可持續的經營實務、能夠落實可持續發展願景，以及在這方面取得良好的實質表現。一如以往，我們歡迎大家就我們的表現表達正反兩面意見，並就集團如何精益求精惠賜高見。



中電控股有限公司
主席
米高嘉道理爵士



中電控股有限公司
集團總裁及首席執行官
包立賢

香港，2010年2月25日



過去，中電訂立了目標及匯報達標進度。我們收到部分業務相關人士的意見，指出訂立能反映進度的主要表現指標的重要性；而以項目為準的目標，並非真正的目標，只不過是項目的里程。2009年，我們檢討所訂立的目標，並決定在集團層面作出超越法定要求的承諾，其範圍涵蓋環境、安全及社區。我們深信，這些承諾將更清楚地反映集團的發展方向，並使讀者能進一步評估我們的表現。

我們將定期檢討這些承諾，確保它們切合時宜及反映當前的關鍵事宜。我們將在下一份《可持續發展報告》中開始匯報我們達致這些承諾的進度。

環境



1. 實施集團氣候策略 — 《氣候願景 2050》

- 將集團旗下發電組合的二氧化碳排放強度從每度電 0.84 千克減至：
 - 2010 年底前每度電 0.8 千克
 - 2020 年底前每度電 0.7 千克
 - 2035 年底前每度電 0.45 千克
 - 2050 年底前每度電 0.2 千克
- 在 2020 年底前把零碳排放發電容量提升至佔集團發電組合 20%

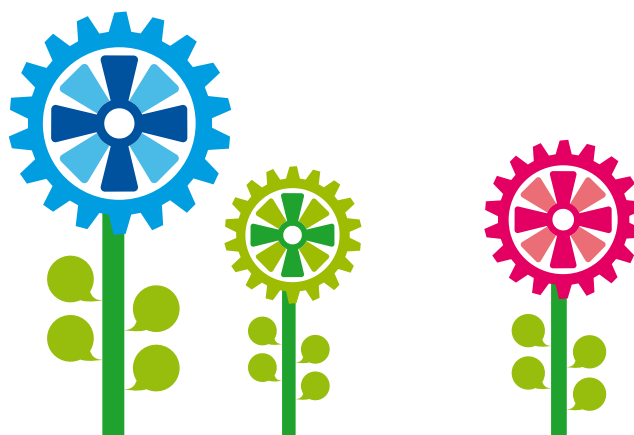
2. 確保可再生能源佔中電總發電容量的比例於 2010 年底前處於最少 5% (按淨權益計算)

為何作出此承諾？

氣候轉變是備受世界關注的關鍵問題。由於涉及化石燃料，因此這問題對電力行業和中電也構成影響。我們相信在新政策、新科技，以及客戶的選擇主導下，能源業的未來將會以減低溫室氣體排放為主。有見及此，中電決定坐言起行，積極限制溫室氣體排放量。我們的氣候策略架構於 2005 年 12 月 12 日獲得董事會採納，而相應措施亦於 2006 年起推行。策略中某些部分，例如發展可再生能源業務，實際上在較早時已經開始。

2007 年 12 月 7 日，中電發表了全新的氣候轉變宣言《氣候願景 2050》。在這宣言中，我們承諾與各界人士合作，訂定具體目標，減少集團旗下發電組合的二氧化碳排放強度，以紓緩全球暖化問題。

可再生能源佔中電總發電容量 5% 的目標，於集團公布《氣候願景 2050》的目標之前便已訂下。雖然這個目標已在 2007 年，即較原定時間提早三年達到，但我們會在原定 2010 年的達標日期前一直匯報這個目標。原因是這個目標是按百分率計算，若集團發電組合轉向大量採用各類非可再生能源，我們便可能無法達到這個目標。



安全



3. 中電力求每年不斷穩步提升安全表現，向零受傷的指標進發

- 管理人員積極參與，展示對領導安全工作的承諾
- 按需要加強集團的管理系統
- 與承辦商合作，保障承辦商員工在中電場地內的工作安全
- 消除與人為錯誤有關的危險
- 加強安全檢討，以監察進度及在集團內分享經驗
- 建立鼓勵員工互相照應的安全文化

為何作出此承諾？

無論項目如何複雜或涉及不同的文化因素，我們一貫的目標是為僱員、承辦商及所有其他在公司場地工作的人員提供安全的環境，希望所有人完成工作後，都能平安回家。

縱使風險無法完全消除，但我們竭力將安全水平大大提升至超越當地標準。我們將繼續應用集團及地區的資源，支持在我們場地工作的人員，並提供所需的管理工具及技能，以建立零受傷文化。我們將要求夥伴及承辦商與我們看齊，對相同目標作出明確承諾。

社區



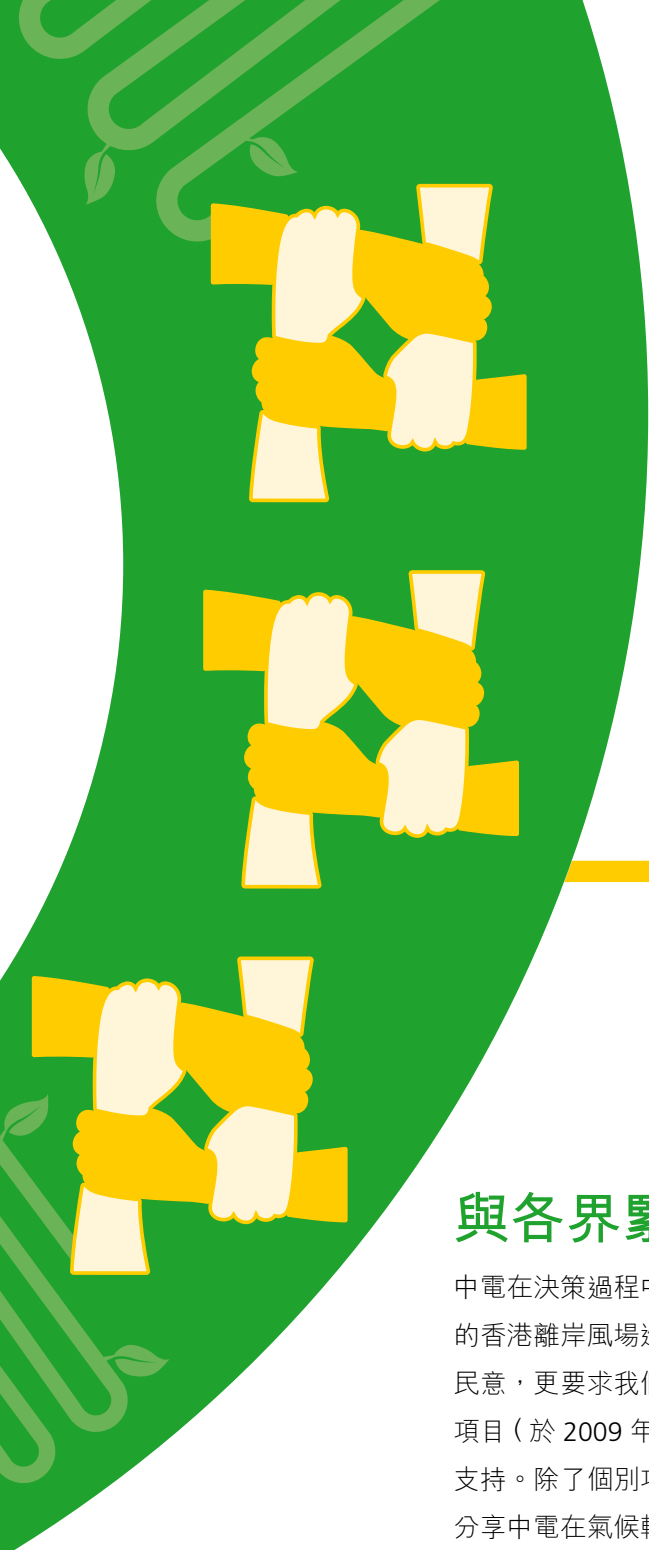
4. 與社區有關的承諾

- 於 2010 年檢討及傳達中電與各界緊密聯繫所採用的模式
- 於 2010 年在經營地點廣植不少於 180,000 棵樹木，以提升當地社群的環保意識
- 招收不少於 4,500 名來自香港、中國內地及印度的學生參加亞太區新力量計劃
- 安排學生及市民參觀香港、中國內地及印度的發電廠及教育設施，以加深大眾對電力行業的認識和提高對環保的意識

為何作出此承諾？

中電透過發電業務，支持亞太區的社會及經濟發展。我們在作出投資後會持有項目很多年，而我們的員工及業務也往往與經營所在地的社區融為一體。為此，我們努力與業務所在地社群建立夥伴關係，確保業務營運能為社會帶來正面影響，並提升人民的生活質素。

中電支持符合地方社群需要及期望的計劃。我們與各地的人民、機構及相關人士合作，確保電力業務帶來的長遠效益得以延續。我們提升地方社群的發展能力，使他們不斷進步，同時與他們建立深厚長遠的關係，確保集團在各方面的努力可帶來正面影響。



關係

與各界緊密聯繫

中電在決策過程中，慎重考慮公司內外業務相關人士的意見。從我們於 2009 年就擬建的香港離岸風場進行公眾諮詢顯示，業務相關人士對我們期望甚殷，不止希望我們廣徵民意，更要求我們的發展項目能充分配合他們提出的訴求。集團在澳洲的 Tallawarra 燃氣項目（於 2009 年 1 月投產），充分展示我們繼續樂於與當地社群保持溝通，爭取他們的支持。除了個別項目外，我們亦在其他方面與同事及業務相關人士維持良好關係，例如分享中電在氣候轉變問題上的立場，以及鼓勵員工及市民積極參與我們的活動。

服務客戶

為了加強溝通及提升服務質素，我們於 2009 年革新 *CLPOnline* 客戶網站。客戶現可上網處理帳務，同時學習氣候轉變、能源效益及節約能源、電動車等方面的知識。客戶亦可使用網上能源和碳排放計算器，計算碳足跡及住宅耗電量。在澳洲，TRUenergy 的網站亦提供豐富的能源效益資訊，以及選購認可環保電力及碳抵免額的服務選項。

與供應商合作

不論是有關安全、經濟或環境事宜，我們均致力促進與供應商的合作關係。為提升供應鏈表現，舉例說，澳洲 TRUenergy 已將可持續發展原則正式納入採購政策中，在符合經濟效益及可行的情況下盡量採購碳足跡最少和對環境影響最輕的商品、服務及物資。



中電控股總裁及首席執行官包立賢出席在倫敦舉行的「金融時報／世界能源委員會能源領袖峰會」



作為 TRUenergy 的政策參與活動之一，Petratherm 常務董事 Terry Kallis、TRUenergy 常務董事麥禮志，與澳洲聯邦能源部部長 Martin Ferguson 先生及南澳省省長 Michael Rann 先生在 Petratherm 之工地會面

政策倡議

我們就與集團業務相關的議題，積極與決策者及專業團體溝通聯繫。隨著《京都議定書》第一階段（2008 至 2012 年）即將屆滿，世界各地更加迫切需要一個公平的氣候機制。在集團經營業務的亞洲發展中地區，我們認為有機會推動國家環保及氣候轉變的決策進程。中電在區內的重點工作包括：TRUenergy 倡議通過對業界有利的「碳污染減排計劃」新法例；參與香港政府的空氣質素及水質指標公眾諮詢；參與香港政府的「香港氣候變化」研究；以及發表《跨越「哥本哈根」》，表達集團對哥本哈根聯合國氣候變化框架公約第十五次締約國會議及以後的立場。

問

Brad Page 先生
澳洲能源供應協會
行政總裁



答

包立賢
集團總裁及首席執行官



中電在亞洲不少國家進行投資，並承諾在 2050 年底前把集團發電組合的溫室氣體強度減低至每度電 0.2 千克二氧化碳。中電要實現這個目標，需要甚麼政府政策配合？

在哥本哈根舉行的聯合國氣候變化框架公約 (UNFCCC) 氣候峰會，令我們更加相信，對降低碳排放有較大影響的是國家政策，而非國際政策。

在制訂國家調配減排計劃 (NAMA) 之時，各地政府若有意推動低碳方案的投資，應使政策與投資回報直接掛鉤。我們認為，NAMA 及任何其他國家或地方政策必須簡單、明確、有效，並能顧及投資項目的長遠性質。

對投資者來說，明確的減排目標結合簡單的政策措施，例如電費補貼，將會減低投資的不確定性。在潔淨能源發電仍然缺乏經濟效益時，有效的措施亦有助縮短煤與潔淨能源的成本差距。由於電力行業的投資項目一般需持有多年，若政策在執行後有所改動，根據舊政策作出的投資應該獲豁免不受政策變動影響。這將有助建立投資者的信心。

然而，政府應該明白現有的電力公司已有良好條件，協助當地社會過渡至低碳經濟。因此，以思慮不周的政策淘汰電力公司並不明智。有利平穩過渡的紓緩及適應目標將較具成本效益及效率，而且不應導致行業突然遭受淘汰。此外，重新培訓現有電廠的人才在低碳發電行業擔當新角色，亦有保留業內職位。

中電為我們的發電組合尋求減低碳排放量的機會時，定會考慮 NAMA 及其他國家或地方之發展政策和計劃所涉及的種種因素。

表現及 創優增值

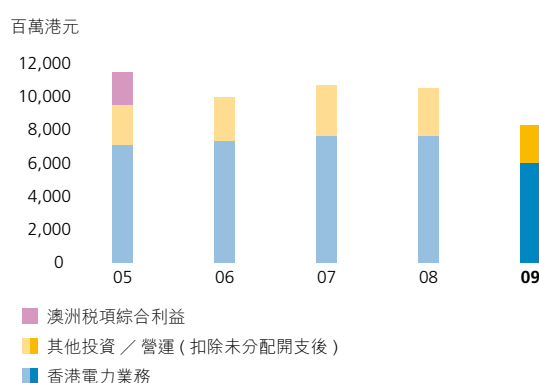
\$ 經濟

為維持可持續發展能力，集團的業務必須能長遠地為各業務相關人士，包括資本提供者，締造重大的經濟價值。集團的資產負債狀況穩健，加上良好的企業管治，都是吸引貸款者貸款給我們的原因；而股息收入和股價上升，則是股東願意投資在中電身上的原因。

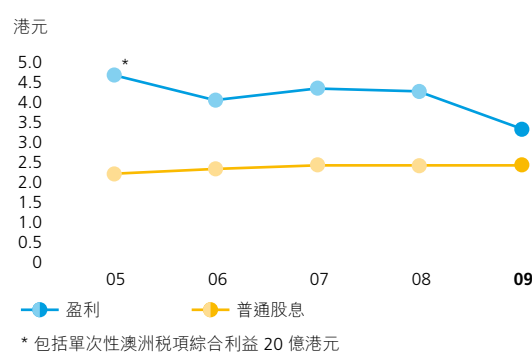
中電的財務數據、業務表現及展望在我們的《2009年報》中已詳細披露。🔗 中電在2009年的主要財務資料包括：

- 2009年集團總營運盈利：8,196百萬港元（較2008年減少21.4%）
- 香港電力業務盈利：5,964百萬港元（較2008年減少21.0%）
- 香港以外地區的業務盈利及其他盈利：3,007百萬港元（較2008年上升17.3%）
- 香港電力業務收入：28,297百萬港元（較2008年減少6.3%）
- 綜合收入：50,668百萬港元（較2008年減少6.7%）
- 香港售電量：30,570百萬度（較2008年上升1.7%）
- 香港總售電量（包括售電予中國內地）：34,301百萬度（較2008年上升2.0%）
- 2009年度的總股息：每股2.48港元（2008年為每股2.48港元）
- 截至2009年12月31日的總資產：156,531百萬港元（較2008年上升17.8%）

總盈利



每股盈利及股息





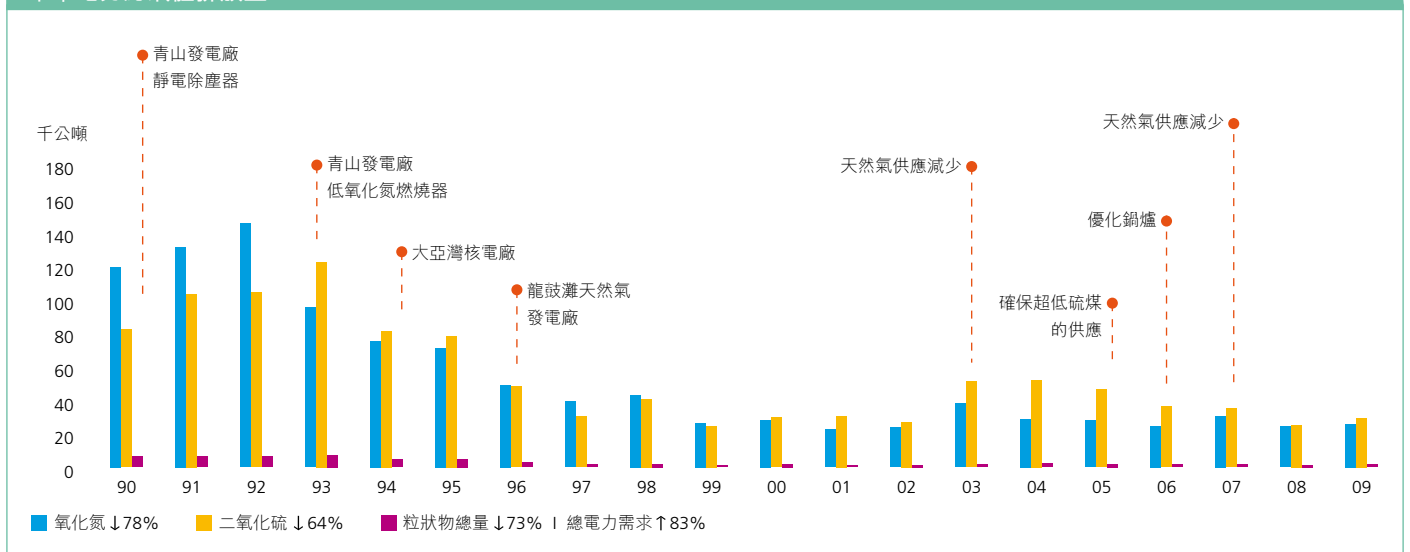
空氣質素

中電高度重視控制氣體排放。我們不但小心選擇燃料的種類和質素、所採用的發電及減排技術，也審慎監控及匯報排放數據。

2009 年，集團擁有營運控制權的發電廠的二氧化硫、氧化氮及粒狀物總量的排放量分別為 44.2、44.0 及 6.8 千公噸。集團的二氧化硫及氧化氮排放量較去年減少，而粒狀物總量的排放量則與去年沒有顯著的分別。這主要因為 BLCP 的排放數據未能在報告出版前獲得獨立的驗證（但與此同時，有更多的設施首次被納入我們的報告範圍，例如防城港發電廠及博興生物質能發電廠），以及受營運因素的影響（例如雅洛恩發電廠今年使用的煤含硫量較低）。有關我們表現的詳情，請參閱我們的《2009 網上版可持續發展報告》。

香港

中華電力總氣體排放量



自 2003 年起，我們已加緊努力，應付現有儲氣量即將於 2010 年代初耗盡的情況。在我們的控制下，整體排放量有下降的趨勢，但為應付不斷減少的天然氣供應，集團於過去數年的排放量反覆波動。

2009 年，我們繼續努力，使快將枯竭的崖城氣田供應量可支撐到 2013 年，即預期香港可獲得替代氣源的時間。減少使用天然氣，意味著必須增加燃煤發電；亦因如此，集團的二氧化硫、氧化氮及粒狀物總量的排放量，較 2008 年分別上升約 20%、6% 及 30%。集團於香港的三間電廠於 2009 年排放的上述三種污染物，均低於規管的基本上限。

展望未來，我們相信可如期完成青山 B 廠的煙氣淨化項目。這項目對大幅減低排放量，以達致香港特區政府與廣東省政府為 2010 年訂下的減排目標具關鍵性作用。



中電首批電動車充電站於 2009 年 11 月啓動，其他充電站則會於 2010 年陸續投入服務，使充電站的總數增至 21 個。有關電動車的詳情，請瀏覽 CLPOnline。

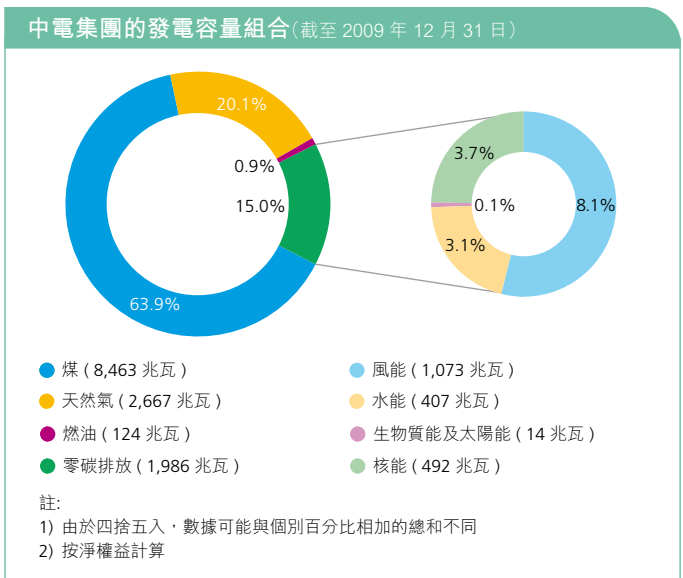
氣候轉變

中電的目標是長遠減少二氧化碳排放量。然而，由於我們繼續擴展在亞太區的業務，而煤仍然是區內最經濟和供應最多的燃料，且潔淨煤技術尚未具有商業可行性，故我們已預期集團二氧化碳排放量會先升後跌。

我們曾預期集團的二氧化碳排放強度將於 2008 或 2009 年提高或見頂（相對集團確立《氣候願景 2050》減排目標的 2007 年）。觀乎集團二氧化碳排放強度現由 2008 及 2007 年的每度電 0.84 千克，減低至 2009 年的每度電 0.83 千克，集團二氧化碳排放強度似乎已於 2008 至 2009 年間見頂。

至於總排放量，集團擁有營運控制權的設施於 2009 年的二氧化碳排放量為 49,631 千公噸，2008 年則為 44,251 千公噸，這主要是由於首次納入防城港發電廠的數據、青山發電廠增加使用燃煤發電，以及雅洛恩和 GPEC 發電廠均增加了產電量。

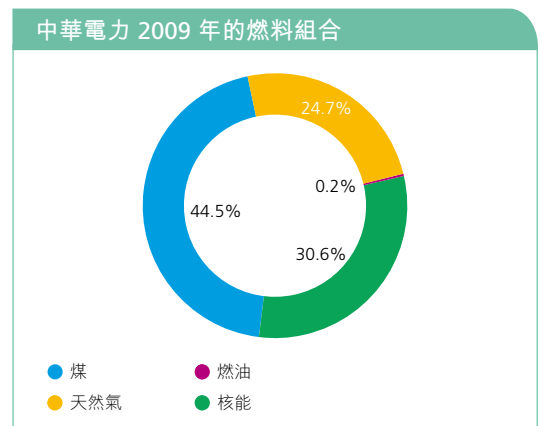
中電集團	2008 年 12 月 31 日	2009 年 12 月 31 日	未來的目標
二氧化碳 排放強度 (發電)	每度電 0.84 千克	每度電 0.83 千克	於 2010 年底前 達致 每度電 0.8 千克
可再生能源 發電容量	6.5% (817 兆瓦) (不包括 > 100 兆瓦 的水電項目)	9.4% (1,243 兆瓦) (不包括 > 100 兆瓦 的水電項目)	於 2010 年底前 達致 5%
	8.4% (1,066 兆瓦) (包括所有可再生能源)	11.3% (1,494 兆瓦) (包括所有可再生能源)	-
零碳排放 發電容量	12.3% (1,558 兆瓦)	15.0% (1,986 兆瓦)	於 2020 年底前 達致 20%



展望未來，我們相信集團可如期於 2010 年底前達致每度電 0.8 千克二氧化碳的目標，而及時簽訂合約和完成項目，加上所有規劃中的新低碳資產投入運作，將對成功達標發揮關鍵作用。

香港

2009 年，由於我們需要把即將枯竭的氣源延長使用至 2013 年，即預計香港可獲得新替代氣源的時間，因此要減少使用天然氣，並增加燃煤發電。與 2008 年相比，集團香港發電業務的二氧化碳排放量上升了 6%。在香港，中華電力按每度售電量（包括進口的核能）計算的二氧化碳排放量由 2008 年的 0.54 千克增至 2009 年的 0.56 千克。



**中華電力在香港的二氧化碳排放強度
(截至 2009 年 12 月 31 日):**
 每度電 0.56 千克二氧化碳*
每度電 0.56 千克二氧化碳當量*
 * 按每度售電量，包括核能

能源效益

能源效益不但有助減少溫室氣體排放量，亦可舒緩環境受到的影響，如空氣污染和廢物。在 2009 年，我們繼續向住宅及工商客戶提供能源效益顧問服務，致力推廣能源效益，並支持這方面的公眾教育。

香港

中電為香港的工商客戶提供免費能源審核及顧問服務。在過去 10 年，中電為客戶進行約 1,000 次能源審核，並透過商業客戶中心，協助中小企客戶推行能源效益措施。



於 2009 年重開的能源效益中心，佔地 2,000 平方呎，為工商客戶展示及推廣最新的能源效益產品及技術。



中電「綠適天地」於 2009 年 11 月慶祝成立一周年。這個全港首創的綠色生活體驗中心，已向客戶推介超過 6,000 款節能家電及「智節能」插頭／拖板。



自 2009 年 3 月推出以來，「綠D班」流動宣傳車已接待超過 10,000 名訪客（主要為小學生）。

中國內地

中電於 2008 年 8 月成立了中電節能技術（深圳）有限公司，致力將其能源效益及清潔生產服務推廣至珠三角地區。超過 150 名酒店、工廠及寫字樓客戶受惠於這項服務，他們大部分位於廣東省，並與香港有密切關係。

澳洲

2009 年，TRUenergy 為維多利亞省居民免費安裝節能燈泡及淋浴花灑頭，深受歡迎。在南澳省，TRUenergy 透過南澳省住宅能源效益計劃（SA Residential Energy Efficiency Scheme）為住宅用戶提供類似服務，同時亦包括向繳費有困難的客戶提供能源效益審核。

環境符規

2009 年，澳洲 Tallawarra 發電廠發生了一宗與污水排放有關的環境事故，一共違反三條牌照規例。由於電廠多個水泵發生故障，鍋爐滿溢的排污水於 2009 年 10 月 30 日被發現流入 Illawarra 湖。環境、氣候轉變及水資源部就事故向 Tallawarra 發電廠發出警告信。其後，Tallawarra 發電廠向該部門提交緩解方案及執行時間表，並沒有受到懲處。我們將在下一份報告匯報緩解計劃的進程。

安全及健康

我們在 2009 年繼續推行改善安全的活動及措施，投入的精力及資源比以往任何一年都要多。這大大提升了我們的安全表現，場地沒有發生致命事故，而僱員的受傷率亦有所降低。所有場地的管理人員都為改善表現作出了貢獻。

我們於 2009 年的其他成就，包括印度 GPEC 發電廠連續 11 年沒有發生損失工時的工傷事故，而澳洲 Iona 天然氣貯存庫亦已連續 10 年保持此安全表現。中華電力獲香港職業安全健康局頒發 25 個獎項。GPEC 及和平發電廠亦分別獲得國家職業安全協會的五星及四星安全評級。

僱員工傷事故率*

工傷事故包括損失工時事故和限制性工傷事故

	2009	2008	2007
香港(中電香港)	0.02	0.19	0.05
澳洲(TRUenergy)	0.74	0.60	0.91
中國內地(防城港、安順、懷集、博興)	0.39	0.44	0
印度(GPEC)	0	0	0
東南亞+台灣(BLCP、和平)	0	0	0

* 工傷事故率即每 200,000 工時的工傷事故宗數。

建築工地依然是風險最高的地方，而印度哈格爾及中國江邊項目更是面對特別的挑戰。縱使風險無法完全消除，但我們竭力將安全水平大大提升至超越本地標準。除了江邊獲表揚為四川的模範工地外，哈格爾亦剛達致連續 3 百萬工時沒有任何損失工時事故的紀錄。然而，我們十分明白高空工作及岩爆仍然會帶來重大風險。

我們將繼續應用集團及地區的資源，支持在我們場地工作的人員，並提供所需的管理工具及技能，以建立零受傷文化。我們將要求夥伴及承辦商與我們看齊，對相同目標作出明確承諾。



○ 中國內地防城港於 2009 年進行火警演習



○ 在印度 Kasad 村舉辦母親及兒童健康計劃，以提高婦女的健康意識

僱員

僱員是中電業務不可或缺的元素。因此，我們除了盡力保護員工的安全和促進他們的身心健康外，亦希望招攬、挽留及培訓集團業務所需的人才。

在亞太區內，中電僱用超過 5,700 名背景各異的員工。我們相信人貴乎互相尊重，並透過不同方法確立此價值觀，包括嚴格執行反騷擾和反歧視的實務、與員工保持坦誠溝通，以及透過意見調查收集員工意見。

公司人事穩定，員工經驗豐富、忠心耿耿，其平均服務年資為 16 年。為有效處理員工平均年齡相對偏高的情況，我們在員工退休前早作規劃，尤其是羅致那些擁有電力行業專門技能而且難以在勞工市場輕易物色的人才。我們的「管理發展及培育繼任人員計劃」從高潛質員工的事業初期，已提供有系統的繼任安排。當他們晉升較高職位後，事業發展則由集團高級行政人員所組成的集團管理發展委員會監察。



中電僱員參加渣打馬拉松 2009，發揮團隊精神

社區投資

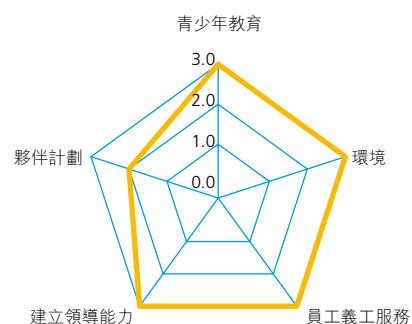
中電深明，公司履行企業公民責任，對提升業務相關人士的價值至關重要。2009 年，我們因應特定事宜或社區團體舉行了一系列計劃，並首次評估這些計劃的效益。這些資料將用以改進我們未來活動的範疇及成效。

我們的社區計劃以三大支柱為重心 – 「社區健康」、「環境」及「青少年及教育」。2009 年，我們透過義工服務、贊助活動及慈善捐贈，發起及／或支持區內超過 550 項社區項目。我們同時廣邀員工及家屬、外界機構及廣大市民參與其事。為評估這些項目為業務相關人士帶來的價值，我們參照了 London Benchmarking Group (LBG) 為企業社區投資項目訂立的全球評估標準。2009 年，我們評估集團在香港及印度推行的五個社區項目的成效，作為試驗計劃。

雖然這些計劃的資料已詳載於我們的《2009 網上版可持續發展報告》，但我們在此挑選了其中兩個不同性質的計劃，以闡釋我們的工作。

我們的社區計劃有不同的目標，而由於地區的分別，計劃帶來的效益相關性及關鍵性亦會有所不同。所以我們不會嘗試用同一個框架來評估所有項目，而是參照 LBG 的評分方法以反映這些差異。我們訂立了一個 3 分模式，以表達我們在達致不同的計劃目標方面的成就及進度 (0 = 沒有成就; 1 = 可接受但無顯著成就; 2 = 可接受並有顯著成就; 3 = 有重大成就)。

新力量計劃



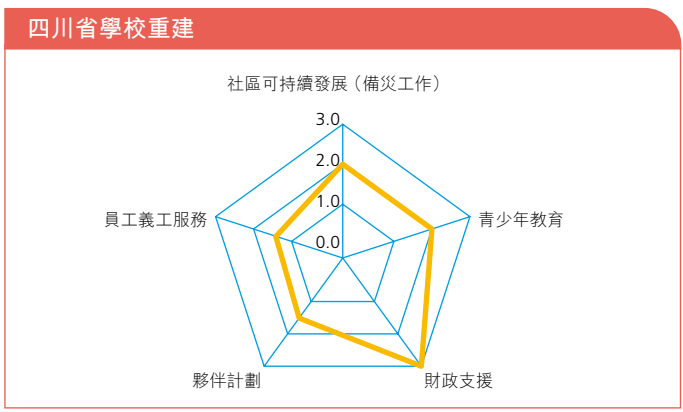
新力量計劃

中電舉辦「新力量計劃」多年，以培育未來的領袖。自 1999 年以來，中電的年青工程師參與學員輔導及團隊合作培訓活動，培養領袖才能，並加深對社會及環境問題的認識。2009 年，「新力量計劃」衝出香港，擴展至中國內地及印度，有助擴闊參與計劃的學員對專門技術的認識和文化視野。

四川省學校重建

2008年，中電夥拍香港紅十字會，在四川省大地震的兩個災區，按照政府的抗震標準重建兩所小學及一所幼兒園。2010年初，我們加強救援行動，派出15名員工義工及家屬探訪當地學校，並向當地學童提供援助。集團共籌得超過6.7百萬港元（約860,000美元）善款，而上述三所教育設施將使約570名當地學童受惠。

展望未來，我們計劃進一步加強社區計劃，利用評估的結果來改善及規劃社區活動，為業務相關人士帶來更大裨益。



長者參與中電在香港的「健康滿載·耆樂融融-『腦』有所為大行動」



在業務地區舉辦的五年植樹計劃



蘇婉嫻女士
香港紅十字會
傳訊及資源發展部主管



劉玉燕
集團公共事務總監



中電如何推動員工參與社區投資活動？

僱員是我們最寶貴的資產。我們十分重視他們的支持，並讓他們參與各種社區項目。同樣地，企業公民責任亦是中電員工深切認同的企業價值觀。他們在活動項目中投入時間、資源、知識及技能，為業務所在地的社區帶來正面貢獻。中電所有社區投資計劃，包括區域性的「新力量計劃」、「亞太區五年植樹計劃」，以至地方社區及慈善活動等，均得到員工的鼎力支持。

以中電「新力量計劃」為例，2009年有約50名工程師為區內120名學員擔任義務導師。在香港，中電義工隊在各類社區服務項目中投入的時數逾4,000小時。

中電義工隊亦參與工作地點以外的義工活動。四川發生大地震後，義工隊探訪由公司及員工透過紅十字會捐款重建的學校，並協助當地學童整理學校圖書館。透過「學生資助計劃」，員工為內地鄉郊地區的學生提供能發揮長遠效益的財政支援，讓他們可以繼續學業。該計劃自2009年推出以來，已惠及超過330名學童。

主要表現指標

中電的《可持續發展報告》採用了全球報告倡議組織 (GRI) G3 可持續發展報告指引中建議採用的元素及指標。GRI G3 指引是一個國際可持續發展匯報架構。我們選擇了下列的 GRI 重要指標及其他主要表現數據，讓讀者一覽我們的表現。於匯報範圍內每個設施的表現數據均經獨立驗，並載於《2009 網上版可持續發展報告》。我們的《2009 網上版可持續發展報告》，涵蓋 GRI G3 指引及其電力行業附件 A+ 評級的內容。

表現指標	單位	年份 2009	年份 2008	年份 2007	GRI 參考
經濟表現					
總收入	百萬港元	50,668	54,297	50,789	EC1
總盈利	百萬港元	8,196	10,423	10,608	
總資產，包括租賃資產 (於 12 月 31 日)	百萬港元	156,531	132,831	136,277	
股東資金 (於 12 月 31 日)	百萬港元	70,761	63,017	63,901	
每股股息	港元	2.48	2.48	2.48	
資本回報	%	12.3	16.4	17.7	
環境表現⁽¹⁾					
煤消耗量 (用於發電)	兆兆焦耳	469,509	445,211 ⁽²⁾	413,188 ⁽²⁾	EN3
天然氣消耗量 (用於發電)	兆兆焦耳	102,160	105,821	93,763	
燃油消耗量 (用於發電)	兆兆焦耳	7,185	6,452 ⁽³⁾	868	
生物質能消耗量 (用於發電)	兆兆焦耳	1,012 ⁽⁴⁾	-	-	
二氧化碳當量 (CO ₂ e) 排放	千公噸	49,761 ⁽⁴⁾	-	-	EN16
二氧化碳 (CO ₂) 排放 ⁽⁵⁾	千公噸	49,631	44,251 ⁽⁶⁾	34,148 ⁽⁷⁾	
氧化氮排放量 (NO _x)	千公噸	44.0 ⁽⁷⁾	46.9 ⁽⁶⁾	56.4	EN20
二氧化硫排放量 (SO ₂)	千公噸	44.2 ⁽⁷⁾	55.3 ⁽⁶⁾	70.4	
粒狀物總量排放量	千公噸	6.8 ⁽⁷⁾	6.8 ⁽⁶⁾	6.3	
水總抽取量 (作發電用途)	兆立方米	3,211.4 ⁽⁴⁾	-	-	EN8
總排水量 (來自發電廠)	兆立方米	18.96 ⁽⁸⁾	17.30	17.27	EN21
有害廢物產量 ⁽⁹⁾	公噸 (固體) / 千公升 (液體)	771 / 1,011 ⁽⁴⁾	-	-	EN22
有害廢物循環再造量 ⁽⁹⁾	公噸 (固體) / 千公升 (液體)	57 / 636 ⁽⁴⁾	-	-	
一般廢物產量 ⁽⁹⁾	公噸 (固體) / 千公升 (液體)	5,160 / 0 ⁽⁴⁾	-	-	
一般廢物循環再造量 ⁽⁹⁾	公噸 (固體) / 千公升 (液體)	2,369 / 0 ⁽⁴⁾	-	-	
《氣候願景 2050》目標表現					
發電組合中可再生能源所佔的發電容量 (按淨權益計算) ⁽¹⁰⁾⁽¹¹⁾	% (兆瓦)	9.4 (1,243)	6.5 (817)	5.6 (584) ⁽¹²⁾	EN6
發電組合中所有可再生能源所佔的發電容量 (按淨權益計算) ⁽¹⁰⁾	% (兆瓦)	11.3 (1,494)	8.4 (1,066)	-	
發電組合中零碳排放能源所佔的發電容量 (按淨權益計算) ⁽¹⁰⁾	% (兆瓦)	15.0 (1,986)	12.3 (1,558)	-	
中電集團發電組合的二氧化碳排放強度 (按淨權益計算) ⁽¹⁰⁾	千克二氧化碳 / 每度電	0.83	0.84	-	EN16
社會表現					
僱員總數 (按地區分佈)	人數	5,777	5,717	5,695	LA1
香港	人數	4,164	4,165	4,238	
中國內地	人數	546	525	420	
澳洲	人數	841	856	890	
印度	人數	207	143	119	
其他地方 (東南亞及澳門)	人數	19	28	28	
於未來五年符合退休條件的僱員 (按受僱公司) ⁽¹³⁾	%	10.3%	8.8%	7.6%	EU1
香港	%	11.4%	9.9%	8.1%	
中國內地	%	5.7%	1.8%	0%	
澳洲	%	10.1%	8.6%	9.5%	
印度	%	1.5%	1.4%	1.7%	
其他地方 (澳門)	%	0%	0%	0%	
僱員自願流失率	%	2.7%	5.8%	6.1%	LA2
死亡 (只指僱員) ⁽¹⁾	人數	0	0	0 ⁽⁷⁾	LA7
工傷事故 (只指僱員) ⁽¹⁾	宗數	3	9	4 ⁽⁷⁾	
總工傷損失日數 (只指僱員) ⁽¹⁾	日數	45	109	39 ⁽⁷⁾	
每名僱員培訓	平均工作天	4.9	5.9	6.5	LA10
因貪污而被定罪的個案	宗	0	0	0	SO2
違反紀律守則的個案	宗	8	8	9	SO8

註:

- (1) 包括中電全年擁有營運控制權，並已在營運中的業務資產。由於未經獨立驗證，懷集的數據並不包括在內。2007 及 2008 年的數據經修訂，與報告範圍統一，即只包括中電擁有營運控制權的設施。
- (2) 包括用於雅洛思電廠的輔助燃油。
- (3) 不包括 Hallett 電廠使用的蒸餾油。
- (4) 2009 年開始匯報。
- (5) 雅洛思及 Hallett 電廠的數據為二氧化碳當量。
- (6) 由於防城港的數據未經驗證，因此不包括在內。
- (7) 由於 BLCF 的數據未經驗證，因此不包括在內。
- (8) 不包括冷卻水排放量 (3,163.9 兆立方米)。
- (9) 有害廢物和一般廢物根據當地法例進行分類。由於 BLCF 的液體廢物數據量度單位有別，因此不包括在內。
- (10) 「按淨權益計算」指包括中電發電組合內所有佔多數權益及佔少數權益的設施。
- (11) 不包括發電容量大於 100 兆瓦的水力發電廠。
- (12) 數據經修正，以統一匯報定義。
- (13) 不包括固定期限合約僱員。

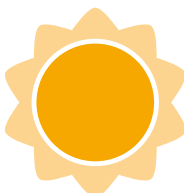
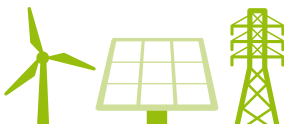
上列數據由香港環境資源管理顧問有限公司獨立驗證，如有需要可提供驗證書副本。



2009年進度

雖然我們今年發表了全新的集團承諾，但我們亦希望向大家匯報以往目標的達標進度。這些目標將由本報告開首所述的集團承諾所取代。

2009目標及進度

<p>實施集團氣候策略 — 《氣候願景 2050》</p> 	<p>2009 年及之後的目標</p> <p>在 2050 年底，將集團發電組合按淨權益計算的二氧化碳排放強度減至每度電 0.2 千克</p> <p>在 2020 年底前把零碳排放的發電容量（按淨權益計算）提升至 20%</p> <p>繼續降低對傳統燃煤發電的依賴</p>	<p>進度</p> <ul style="list-style-type: none"> 按淨權益計算的二氧化碳排放強度減低至每度電 0.83 千克（較 2008 年每度電 0.84 千克為低） 把零碳排放的發電容量（按淨權益計算）提升至 15.0%（較 2008 年的 12.3% 為高） 煤佔集團發電容量 63.9%（按淨權益計算）（較 2008 年的 65.8% 為低） 延長核電供港合約，以令廣東大亞灣核電站可在 2014 年後繼續向香港供應潔淨能源 20 年
<p>確保可再生能源佔中電總發電容量的比例於 2010 年底前處於最少 5%（按淨權益計算）</p> 	<p>2009 年及之後的目標</p> <p>繼續發展可再生能源項目</p> <p>繼續投資發展可再生能源技術</p> <p>完成在香港興建離岸風電項目的環境可行性研究</p>	<p>進度</p> <ul style="list-style-type: none"> 把可再生能源（不包括超過 100 兆瓦的水電站）所佔的發電容量（按淨權益計算）提升至 9.4%（較 2008 年的 6.5% 為高） 把所有可再生能源所佔的發電容量（按淨權益計算）提升至 11.3%（較 2008 年的 8.4% 為高） 全港首個獨立運行的可再生能源項目已經投產，為晨曦島上客戶供電 繼續評估潮汐技術的商業應用 已完成 TRUenergy Petrathern 地熱項目的深井套管和灌漿工程 於 2009 年 8 月獲香港政府發出環境許可證 繼續進行可行性研究和與各界緊密聯繫



採取進一步措施，以確保香港於 2010 年代初獲得天然氣供應



2009 年及之後的目標

透過諒解備忘錄，繼續爭取在 2013 年底前（即崖城氣田的天然氣供應預期枯竭時）取得足夠天然氣供應

進度

- 根據與中國內地有關方面達成的諒解備忘錄條款，繼續爭取天然氣供應

實施提升香港燃煤電廠環保表現的計劃，包括安裝脫硫及減低氧化氮的設備



2009 年及之後的目標

取得各政府部門的許可證批核

在 2010 及 2011 年的目標日期前完成分階段投產

進度

- 已取得許可證
- 搬遷所有目標設施，較原定時間提早三個月完成第一階段升級工程

以零受傷事故為營運目標，力求各項設施和業務單位可打破目前無發生工傷事故的最長時間紀錄



2009 年及之後的目標

在 2010 年底前，達致比 2007 年高出 50% 的安全表現

繼續貫徹安全計劃，包括落實新標準、提升能力等

繼續在集團擁有多數權益及／或營運控制權的設施進行循環的內部檢討及審核

制訂安全及健康資訊科技平台，支援地區安全管理

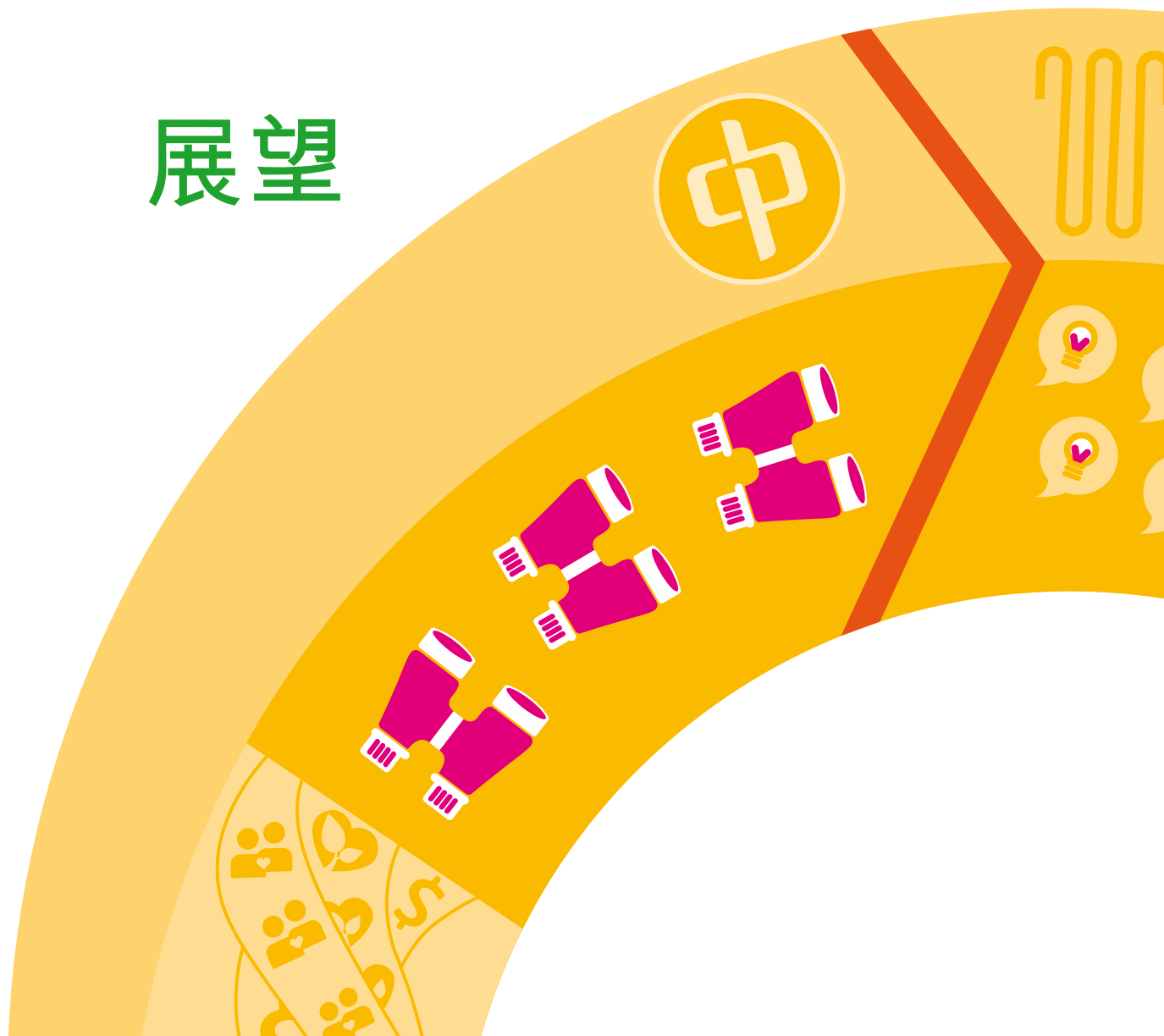
推行集團危機管理政策，包括進行集團演習

進度

- 僱員損失工時受傷事故率 (LTIR) 由 2008 年的 0.22 降至 2009 年的 0.14
- 僱員與承辦商在 2009 年的綜合損失工時受傷事故率與 2008 年均為 0.18
- 2009 年僱員損失工時受傷事故率較 2008 年大幅改善 (約下降 36%)。然而，年內綜合僱員和承辦商員工的損失工時受傷事故率，卻沒有變動。因此，我們於 2009 年致力協助承辦商改善他們的表現
- 新標準已載於《集團安全手冊》
- 舉辦了四次提升能力的工作坊
- 落實第一次管理層安全領導調查的結果及建議
- 展開第三輪的內部檢討
- 舉辦兩場主任審核員培訓活動
- 完成四項安全符規審核
- 為兩個營運設施及兩個工地引入國際安全參照標準
- 開發及推出安全管理資訊科技系統
- 推行了一次集團危機管理演習
- 識別需要改善的地方，並將根據 2010 年及之後的安全承諾進行跟進



展望



中電將繼續透過各項措施，達致集團在《氣候願景 2050》宣言中所訂立的目標。除非政府政策的支持度減少，否則我們必定在業務地區繼續進行可再生能源及其他低碳發電項目。因此，我們正密切監察政策的發展情況。我們將繼續恪守不在先進國家發展傳統燃煤發電項目的承諾，而在發展中國家進行這些燃煤發電項目前，亦會小心考慮各項**經濟**、**環境**及**社會**因素。

香港



中電於 2009 年發表《邁向綠色珠三角 – 香港潔淨能源發電新路向》，制訂對未來 10 年香港能源供應的願景。數十年來，中電的香港客戶一直享有可靠供電，而繼續保持這項卓績是我們的**社會**責任。我們將透過潔淨燃料組合及額外的減排設備，繼續致力改善香港的空氣質素及**環境**。我們同時會繼續配合政府的措施，如提供電動車充電設施、在公司內部及向客戶推廣能源效益等。在作出這些努力時，我們亦力求對集團盈利作出**經濟**貢獻，以履行我們對股東的責任，同時回應客戶對電價的關注。

澳洲



在澳洲，集團業務面對的主要挑戰，仍然是受政治不明朗因素影響的碳交易草案。按目前的形式，該草案大大限制了 TRUenergy 等褐煤發電商投資新項目的能力。其實，只要有適當的**經濟**誘因，加上**社會**需求的帶動，澳洲要達致更可持續的**環境**而過渡至潔淨燃料發電的過程，將會帶來進行新投資項目（尤其是新建燃氣發電容量）及發展可再生能源的機會。

中國內地



在中國內地，我們正逐漸調整中電業務的定位，由燃煤發電邁向低排放發電，其中包括天然氣、可再生能源及核電。憑著內地有利的政策，我們能以符合經濟原則的方式，發展這些另類能源。此外，中國國力不斷提升，國際經濟地位日益重要，在繼續發展**經濟**時，所面對要求加強**環保**的**社會**壓力將更大。

印度



在印度，我們有機會建立包括不同發電技術和輸電項目的均衡組合。印度的政策有利發展**環保**的可再生能源，但當地的能源供應，是集團在考慮進行發電項目時，肯定需要顧及的**社會**性問題。集團將按照本身的氣候轉變策略及價值觀在當地擴展業務，但我們的項目建議書亦須具有**經濟**競爭力。成功投得哈格爾電廠項目，便是我們努力嘗試平衡社會、環境及經濟考慮的明證。

在亞洲其他地方，我們將秉持相同策略，因應地方情況，全盤考慮所有**經濟**、**社會**及**環境**因素，以作出商業決定。

問

元立行先生
中華電力有限公司
營銷支援及拓展經理



答

吳芷茵
集團環境事務總監



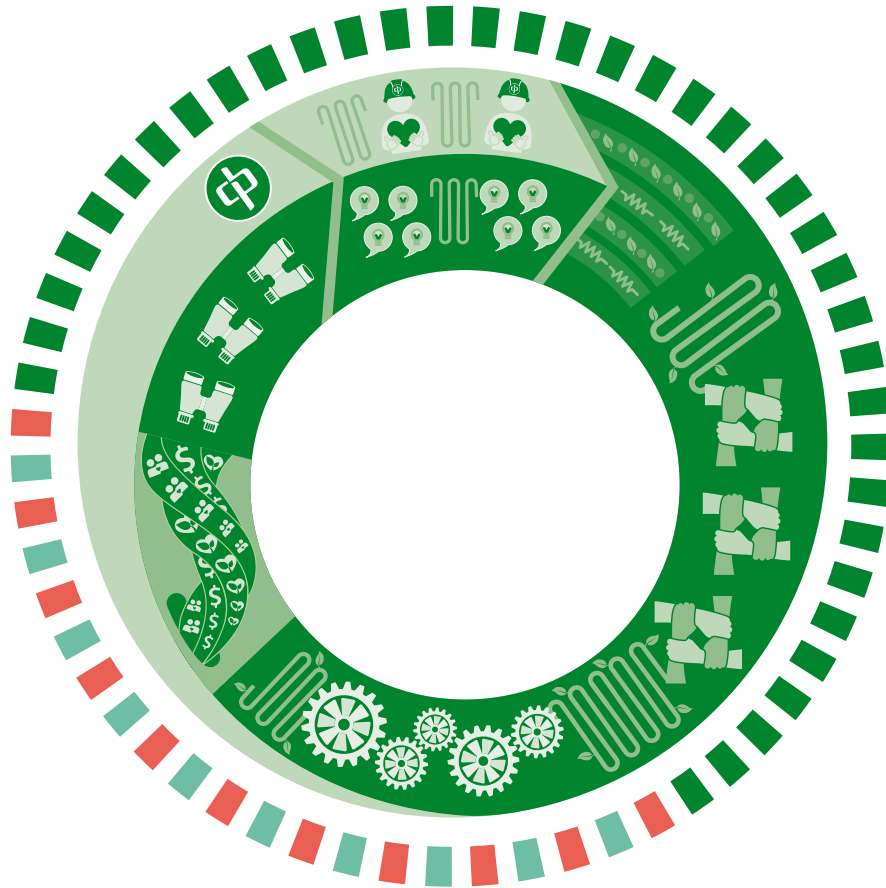
在過去 10 年，中電一直加強落實可持續發展原則。中電如何確保集團的投資組合能妥善平衡經濟、社會及環境利益？中電如何與業務相關人士（例如股東、貸款者及市民）保持溝通，甚至贏得他們支持集團對可持續發展的長遠承諾？

中電在考慮新的投資項目時，將進行所需的投資前期工作，包括考慮環境和社會因素以及經濟可行性。更具體來說，我們在將項目提交投資委員會審批（或預先審批）前，除了考慮一般的商業風險外，還會評估所有潛在項目的社會及環境風險，以及聽取集團人力資源部、集團公共事務部及集團環境事務部等多個職能部門的意見。在投資委員會會議上，有關的高級管理人員有機會就評估作出進一步查詢或闡釋。

要得到業務相關人士的支持，我們必須先贏取他們的信任。要平衡經濟、社會及環境需要本已不容易，但要向業務相關人士傳達我們的決定，卻更為困難，這是因為我們有不同類型的項目，如小型可再生能源項目、大型化石燃料基載發電廠等，涵蓋受規管及撤銷管制規定（但大部分均在發展中）的不同市場，政治及監管架構亦不相同，所以當單一方案無法滿足不同要求時，便很容易出現不一致的情況。唯一的解決辦法是開誠佈公，坦誠溝通。

因此，為取得業務相關人士的信任，我們必須以開放、坦率的態度，與他們保持緊密溝通。彼此分享期望、挑戰及經驗，對建立互諒互信極為重要，有助達致能平衡社區與集團可持續發展的方案。

為達致此目標，我們在《2009 網上版可持續發展報告》以印度哈格爾的新燃煤電廠作為個案研究。在這個個案研究中，我們概述在作出決策時所面對的主要挑戰，讓業務相關人士可就他們所關注的問題，以及對我們的程序及決定發表意見。



由於發電種類、規管情況及社會環境因地而異，中電要管理各職能和地域範疇的可持續發展事宜並不容易。為確保完善的監控及加強競爭力，我們會採用及定期更新一系列包括企業職能在內的系統及程序，以助達致集團目標。

可持續發展委員會

中電的可持續發展委員會是董事會轄下的職能組織，負責就涉及股東與其他主要業務相關人士的可持續發展事宜，監察中電的立場和實務。委員會的成員由中電控股董事會委任，包括董事會執行董事及獨立非執行董事、集團總監 – 新能源項目發展，以及集團環境事務總監。

委員會的設立，反映董事會日益關注管理中電面對的社會、環境及道德風險和機遇。其主要職能是確保適當地識別這些風險及機遇，並採取回應措施。董事會在制訂公司的整體發展方針時，也會考慮委員會的建議。

環境系統及認證	國家	香港				
	設施	龍鼓灘	青山	竹篙灣	中華電力	中華電力
業務類型	發電	發電	發電	輸電及供電系統	市場及客戶服務	
環境管理系統	ISO 14001	ISO 14001	ISO 14001	ISO 14001	ISO 14001	
連續性排放監察系統	✓	✓	無	不適用	不適用	



設施層面的系統

集團不少職能部門均善用資訊科技及管理系統。

資訊科技

我們需要管理龐大的設施數據，而資訊科技對這方面的工作至關重要。集團的資訊匯報系統和安全及健康資訊科技平台，見證我們運用資訊科技，提升數據完整性、資訊傳播，以及不同部門及地區的網上匯報功能。

管理系統

環境及安全是受惠於完善管理系統的兩大範疇。集團在業務上採用國際認可的環境、安全及健康管理系統，如 ISO14001、OHSAS1800、AS4801 及 NOSA，以便有系統地量度及提升表現。這些在設施層面使用的系統採用了集團的政策作為指導方針，以確保達致一定的質素水平。

資訊科技及管理系統，只是中電有系統地管理資訊的兩個例證。集團的系統和程序，用途不一，有些是用以進行長期改善工作（如安全），有些是作為收集數據的資訊性用途。集團亦訂立特定程序應付個別事故，例如 H1N1 新型流感的緊急回應系統，便是處理重大緊急情況的例子。我們亦建立系統來處理無法預見的危機及緊急情況。集團定期在內部進行危機管理活動及演習，以測試上述系統。

有關中電系統及程序的詳細資料，載於集團《2009 年報》及《2009 網上版可持續發展報告》。



中電於 2009 年 12 月在成都舉辦一年一度的承辦商安全管理工作坊

澳洲				中國內地				印度	泰國
雅洛恩	Hallett	Tallawarra	Iona	防城港	懷集	大理漾洱	博興 生物質能	GPEC	BLCP
發電	發電	發電	天然氣 貯存庫	發電	發電	發電	發電	發電	發電
ISO 14001	籌備中	籌備中	ISO 14001	籌備中	ISO 14001	籌備中	籌備中	ISO 14001	ISO 14001
✓	無	✓	不適用	✓	不適用	不適用	✓	✓	✓



本《可持續發展報告》的非數據性資料均由獨立機構 SustainAsia 驗證，驗證聲明書載列如下。



SustainAsia Ltd

3905 Two Exchange Square,
Suite No. 7495
8 Connaught Place
Central, HONG KONG

T (852) 3667 9118

F (852) 3010 1285

E info@sustainasia.com

Company Registration No. 955342

核實及驗證

SustainAsia Ltd 獲中電控股有限公司（中電）委託，對其《2009可持續發展報告 - 精要》（下稱「本行政摘要」）進行獨立驗證。本行政摘要為《2009網上版可持續發展報告》之行政摘要，並與《2009年報》一併出版。

驗證範圍及方法

是次驗證在2010年1至2月期間進行，目的是對本行政摘要內非數據性資料的準確性及與《2009網上版可持續發展報告》的一致性作獨立評估。

SustainAsia所進行之驗證範圍只限於本行政摘要內的非數據性資料，並不包括量化數據和財務數據。

SustainAsia應用了AccountAbility之「五重關鍵性測試」(Five-Part Materiality Test)，從本行政摘要（英文版）草稿中挑選具代表性的非數據性內容以作核實，驗證過程包括核查報告內容及相關文件、進行網上問卷調查和與中電集團內有關人員面談。

驗證過程中，SustainAsia 對報告內容給予了一些意見，並建議了一些輕微的調整。我們也對中電的可持續發展管理和報告系統提出了一些建議。

結論

我們認為所挑選作評估的非數據性內容均為準確，並認為本行政摘要能重點敘述中電在可持續發展事宜上的挑戰，而且內容與同樣經我們驗證的《2009網上版可持續發展報告》一致。

SustainAsia Ltd
行政總裁
彭佳仕

本報告第 15 頁所載的「主要表現指標」，以及報告範圍內之設施的表現數據亦經獨立驗證。我們備有驗證聲明書的副本，可供來函索取。



今年，我們繼續印製此精簡的印刷版報告，但同時透過《2009 網上版可持續發展報告》(www.clpgroup.com/sustainabilityreport) 提供詳細資料。請告訴我們您對此項安排的意見。讀者的寶貴意見對我們提升表現和改善報告內容均有很大幫助。請將填妥之意見表以傳真或郵遞賜覆。您亦可以利用網上意見表以電子方式回應，或向本頁末端所載的聯絡人反映意見。

今年，每收到一位人士的回應（任何形式皆可），中電會向自閉症人士福利促進會捐出 60 港元。

1. 您喜歡既有精簡印刷本，又有網上版提供詳細資料的做法嗎？

- 喜歡 不喜歡

請告訴我們您以上選擇的原因：_____

2. 您認為我們的報告質素：

- 非常好 好 一般 欠佳

請告訴我們您以上選擇的原因：_____

3. 您認為我們的表現：

- 非常好 好 一般 欠佳

a) 如果選擇「非常好」或「好」，我們做得好的是什麼？(您可以選擇超過一個答案)

- 空氣質素 氣候轉變 安全 社區投資 與各界緊密聯繫

b) 如果選擇「一般」或「欠佳」，我們最需要改進的是什麼？(您可以選擇超過一個答案)

- 空氣質素 氣候轉變 安全 社區投資 與各界緊密聯繫

4. 其他意見 / 建議

請將意見交回：

鄭聲謙

集團環境事務經理

中電控股有限公司

香港九龍亞皆老街 147 號

傳真：(852) 2678 8453

電郵：SRfeedback@clp.com.hk

我們會綜合所有收到的意見，連同我們的回應，於 2010 年 9 月上載於中電集團《可持續發展報告》的網頁中，並回覆曾經賜予意見的讀者。如果您希望收到我們的回覆，請填妥聯絡資料或透過電郵至 SRfeedback@clp.com.hk。

姓名：_____

電郵：_____

通訊地址：_____



自閉症人士福利促進會為一家致力改善和促進自閉症人士復康工作的慈善機構。促進會進行「自閉症人士社交技巧發展計劃」，添置設備及教材來協助 550 名會員鍛鍊社交及情緒管理技巧，並印製 3,000 本小冊子，為有子女懷疑或新近診斷患有自閉症的家長提供協助。



如何聯絡我們？



鄭聲謙
集團環境事務經理

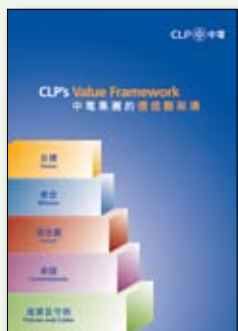
中電控股有限公司
香港九龍亞皆老街147號
傳真：(852) 2678 8453
電郵：SRfeedback@clp.com.hk

歡迎您對我們的報告及表現發表意見。您可以使用意見表，或選擇以自己喜歡的形式遞交意見。

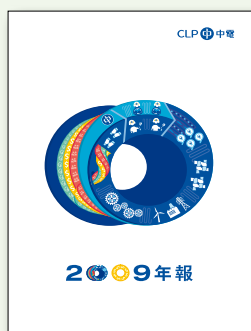
中電承諾為每名選擇以電子方式收取公司通訊的股東，以及為收到每個有關《可持續發展報告》的意見，向今年選出之慈善機構捐出 60 港元。



相關刊物及網站



中電集團的價值觀架構



中電控股《2009年報》

- 中電集團
www.clpgroup.com
- 《2009 網上版可持續發展報告》
www.clpgroup.com/sustainabilityreport
- TRUenergy
www.truenergy.com.au
- CLPOnline
www.clponline.com.hk



中電發電技術路線圖



《氣候願景 2050》
- 中電氣候轉變宣言



跨越「哥本哈根」
- 光潔亞洲新世代



中電集團

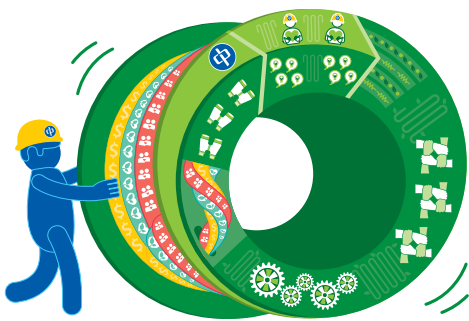
香港九龍亞皆老街147號

電話：(852) 2678 8111

傳真：(852) 2760 4448

www.clpgroup.com

股份代號：00002



2010

2011

2012

.....

2050