



浙江滬杭甬高速公路股份有限公司  
ZHEJIANG EXPRESSWAY CO., LTD.

股份代號：0576

# 抓機遇 謀發展

2009 年年報

## 抓機遇 謀發展

隨著新世紀最為艱難的2009年已經過去，中國及浙江省的經濟已持續回升向好，公司各項業務的表現亦逐步改善，新舊管理層順利交接。然而，2010年外圍經濟環境仍然存在一定的不確定性，因此，對浙江滬杭甬而言，新的一年依然充滿挑戰。

另一方面，國家繼續推動經濟平穩較快增長，中國金融市場亦逐步推出各項金融衍生產品，加上上海世博會開幕與迪斯尼工程即將啟動，均將帶來不少機遇。浙江滬杭甬在克服各種困難的同時，仍將抓機遇、謀發展，進一步提升公司實力。



## 目錄

|     |               |
|-----|---------------|
| 2   | 釋義            |
| 4   | 公司簡介          |
| 6   | 公司大事回顧        |
| 7   | 主要道路項目詳情      |
| 8   | 財務及營運摘要       |
| 10  | 董事長報告書        |
| 14  | 管理層討論及分析      |
| 24  | 主要風險和不確定因素    |
| 26  | 企業管治報告        |
| 33  | 董事、監事及高級管理層簡介 |
| 37  | 董事會報告書        |
| 44  | 監事會報告書        |
| 45  | 獨立核數師報告書      |
| 47  | 合併財務報表及附註     |
| 114 | 公司資料          |
| 116 | 浙江省之高速公路圖     |

# 釋義

|                       |   |  |
|-----------------------|---|--|
| <b>ADR(s)</b>         | 指 | 美國預託證券   |
| <b>ADS(s)</b>         | 指 | 美國預託股份   |
| <b>廣告公司</b>           | 指 | 浙江高速廣告有限責任公司，一家由發展公司持有70%權益的附屬公司                     |
| <b>審核委員會</b>          | 指 | 本公司審核委員會   |
| <b>董事會</b>            | 指 | 本公司董事會   |
| <b>本公司或<br/>浙江滬杭甬</b> | 指 | 浙江滬杭甬高速公路股份有限公司，一家於1997年3月1日在中國註冊成立的股份有限公司           |
| <b>交通集團</b>           | 指 | 浙江省交通投資集團有限公司，一家於2001年12月29日成立的國有獨資公司                |
| <b>發展公司</b>           | 指 | 浙江高速投資發展有限公司，一家本公司擁有51%權益的附屬公司                       |
| <b>董事</b>             | 指 | 本公司的董事   |
| <b>GDP</b>            | 指 | 國內生產總值   |
| <b>本集團</b>            | 指 | 本公司及其附屬公司  |
| <b>H股</b>             | 指 | 本公司股本中每股面值人民幣1.00元的海外上市外資股，於1997年5月15日在香港聯交所上市並以港幣買賣 |
| <b>香港聯交所</b>          | 指 | 香港聯合交易所有限公司  |
| <b>華建</b>             | 指 | 華建交通經濟開發中心，一家國有企業                                    |
| <b>嘉興公司</b>           | 指 | 浙江嘉興高速公路有限責任公司，一家本公司持有99.9995%權益的附屬公司                |
| <b>金華公司</b>           | 指 | 浙江金華甬金高速公路有限公司，一家本公司持有23.45%權益的聯營公司                  |
| <b>中恒科技</b>           | 指 | 中恒世紀科技實業股份有限公司，一家本公司持有27.582%權益的聯營公司                 |

|      |   |                                      |
|------|---|--------------------------------------|
| 上市規則 | 指 | 香港聯合交易所有限公司證券上市規則                    |
| 期內   | 指 | 由2009年1月1日至2009年12月31日止期間            |
| 石油公司 | 指 | 浙江高速石油發展有限公司，一家本公司持有50%權益的聯營公司       |
| 中國   | 指 | 中華人民共和國                              |
| 人民幣  | 指 | 中國法定貨幣人民幣                            |
| 服務公司 | 指 | 浙江高速公路清障施救服務有限公司，一家由發展公司持有85%權益的附屬公司 |
| 上三公司 | 指 | 浙江上三高速公路有限公司，一家本公司持有73.625%權益的附屬公司   |
| 股東   | 指 | 本公司股東                                |
| 石大公司 | 指 | 杭州石大公路有限公司                           |
| 監事會  | 指 | 本公司的監事會                              |
| 余杭公司 | 指 | 浙江余杭高速公路有限責任公司，一家本公司持有51%權益的附屬公司     |
| 浙商證券 | 指 | 浙商證券有限責任公司，一家由上三公司持有70.46%權益的附屬公司    |

# 公司簡介

浙江滬杭甬是一家主要從事高等級公路投資、開發和經營的基建公司。本公司及旗下附屬公司同時開發和經營高速公路沿線汽車維修、加油站和廣告牌等配套業務，及從事證券業務。

本公司及旗下附屬公司經營的主要資產包括248公里長的滬杭甬高速公路，142公里長的上三高速公路，兩條高速公路沿線的配套設施，及浙商證券。該兩條高速公路均位於中國浙江省境內。截至2009年12月31日止，本公司及旗下附屬公司的總資產為人民幣324億零278萬元。

本公司於1997年3月1日成立作為浙江省政府投資、開發和經營浙江省境內高速公路和一級汽車專用公路的主要企業。

本公司控股股東交通集團，是浙江省政府設立的省級交通類國有獨資公司，於2001年12月29日註冊成立，主要從事高速公路投資、經營、維護、收費及配套服務，交通工程建設和施工，遠洋和沿海運輸及房地產等多元產業。截至2009年12月31日，交通集團合併總資產為人民幣1,378億7,418萬元。

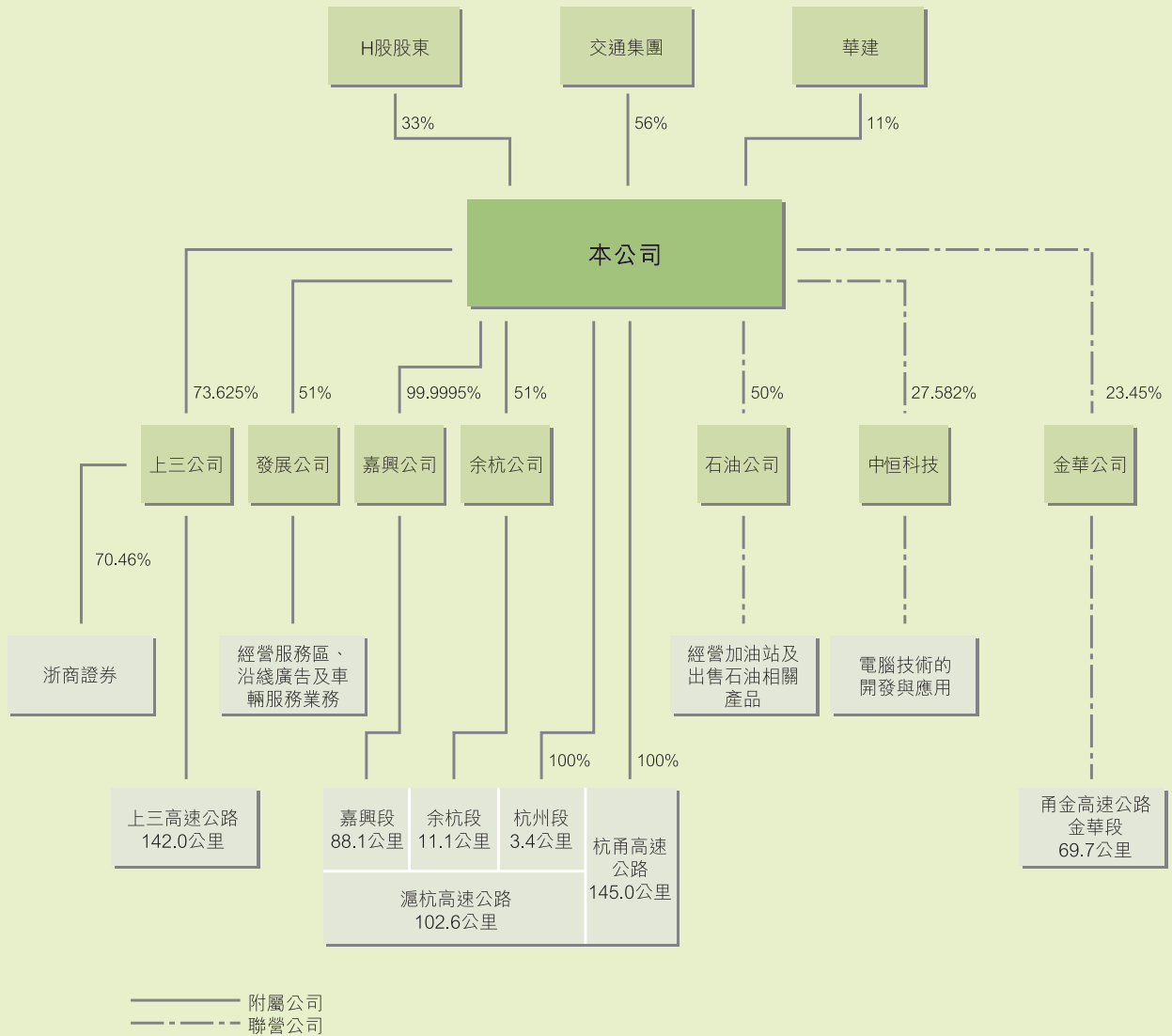
佔本公司全部已發行股本約33%的H股於1997年5月15日在香港聯交所上市，其後於2000年5月5日在倫敦股票交易所二次上市。

於2002年2月14日，本公司就其H股而保薦的一級美國預托證券計劃(寄存在紐約銀行)於美國成立並生效。

於2005年8月12日，本公司於2003年1月24日發行的十年期公司債券在上海證券交易所掛牌上市。

在經營好本集團現有的高速公路業務基礎上，本公司將把握一切投資收購新項目的機會，矢志把公司發展成為中國一流的高速公路營運商。此外，本公司還將着力提升證券業務的核心競爭力，擴大證券業務的營業網點，增加其對本集團的盈利貢獻。

下圖所載為本集團的公司及業務架構：



# 公司大事回顧

1. 2009年2月27日，本公司召開臨時股東大會。選舉並產生本公司第五屆董事會和監事會成員，並批准各董事和監事的薪酬。第五屆董事會和監事會的任期從2009年3月1日起計三年至2012年2月29日止。
2. 2009年2月27日，本公司召開第五屆董事會第一次會議，選舉陳繼松先生為本公司董事長，並委任其為戰略委員會主席，董建成先生為審核委員會主席，及張魯芸女士為提名和薪酬委員會主席。在該次會議上，同時獲委任的還有詹小張先生為本公司總經理及其他高級管理人員，其各項委任的任期從2009年3月1日起計三年至2012年2月29日止。
3. 2009年3月10日，公司在香港公佈2008年度業績，並於其後在香港、新加坡、美國和歐洲進行了年度業績推介活動。
4. 2009年5月4日，本公司召開2008年度股東週年大會。會議批准派發每股人民幣24分的末期股息；批准續聘德勤•關黃陳方會計師行為本公司的香港核數師；及續聘天健會計師事務所有限公司為本公司的中國核數師。
5. 2009年5月4日，本公司公佈2009年第一季度業績。
6. 2009年8月11日，本公司在香港公佈2009年中期業績，並於其後在香港進行了中期業績推介活動。
7. 2009年9月10日，本公司與杭州市交通投資集團有限公司簽訂協議，將本公司持有石大公司的全部50%股權轉讓給該投資公司，轉讓價為人民幣3億6,700萬元。
8. 2009年9月29日，本公司召開2009年度臨時股東大會。會議批准派發每股人民幣6分的中期股息。
9. 2009年11月18日，本公司公佈2009年第三季度業績。



## 主要道路項目詳情

| 高速公路      | 擁有權<br>百分比 | 長度<br>(公里) | 行車道<br>數目 | 收費站<br>數目 | 服務區<br>數目 | 開始<br>營運年份 | 餘下<br>經營年期 |
|-----------|------------|------------|-----------|-----------|-----------|------------|------------|
| 滬杭高速公路    |            |            |           |           |           |            |            |
| — 嘉興段     | 99.9995%   | 88.1       | 8         | 7         | 2         | 1998       | 19年        |
| — 余杭段     | 51%        | 11.1       | 6         | 1         | 0         | 1995-1998  | 19年        |
| — 杭州段     | 100%       | 3.4        | 4         | 2         | 0         | 1995       | 19年        |
| 杭甬高速公路    |            |            |           |           |           |            |            |
| — 杭州至紅壩段  | 100%       | 16.0       | 4         | 1         | 0         | 1992       | 18年        |
| — 紅壩至段塘段  | 100%       | 124.0      | 8         | 9         | 2         | 1995       | 18年        |
| — 段塘至大朱家段 | 100%       | 5.0        | 4         | 1         | 0         | 1996       | 18年        |
| 上三高速公路    | 73.625%    | 142.0      | 4         | 11        | 3         | 2000       | 21年        |

### 滬杭甬高速公路當前之收費標準

| 車輛類別 | 分類標準                             | 入口費<br>人民幣元 | 里程費<br>人民幣元／<br>公里 |
|------|----------------------------------|-------------|--------------------|
| 1    | 20座(含)以下客車<br>2噸(含)以下貨車          | 5           | 0.45               |
| 2    | 20座以上40座(含)以下客車<br>2噸以上5噸(含)以下貨車 | 10          | 0.80               |
| 3    | 40座以上客車<br>5噸以上10噸(含)以下貨車        | 15          | 1.20               |
| 4    | 10噸以上15噸(含)以下貨車                  | 15          | 1.40               |
| 5    | 15噸以上貨車                          | 20          | 1.60               |

### 上三高速公路當前之收費標準

| 車輛類別 | 分類標準                             | 入口費<br>人民幣元 | 里程費<br>人民幣元／<br>公里 |
|------|----------------------------------|-------------|--------------------|
| 1    | 20座(含)以下客車<br>2噸(含)以下貨車          | 5           | 0.40               |
| 2    | 20座以上40座(含)以下客車<br>2噸以上5噸(含)以下貨車 | 10          | 0.80               |
| 3    | 40座以上客車<br>5噸以上10噸(含)以下貨車        | 15          | 1.20               |
| 4    | 10噸以上15噸(含)以下貨車                  | 15          | 1.40               |
| 5    | 15噸以上貨車                          | 20          | 1.60               |

# 財務及營運摘要

## 業績

|        | 截至12月31日止年度    |                |                |                |                  |
|--------|----------------|----------------|----------------|----------------|------------------|
|        | 2005年<br>人民幣千元 | 2006年<br>人民幣千元 | 2007年<br>人民幣千元 | 2008年<br>人民幣千元 | 2009年<br>人民幣千元   |
| 收益     | 3,456,385      | 4,763,780      | 7,030,380      | 6,323,470      | <b>6,036,294</b> |
| 除稅前溢利  | 2,264,662      | 2,742,927      | 4,332,533      | 2,934,079      | <b>3,084,128</b> |
| 所得稅項   | (692,366)      | (884,036)      | (1,191,638)    | (668,928)      | <b>(840,055)</b> |
| 本期溢利   | 1,572,296      | 1,858,891      | 3,140,895      | 2,265,151      | <b>2,244,073</b> |
| 歸屬：    |                |                |                |                |                  |
| 本公司股東  | 1,431,192      | 1,652,871      | 2,415,965      | 1,892,787      | <b>1,795,488</b> |
| 少數股東損益 | 141,104        | 206,020        | 724,930        | 372,364        | <b>448,585</b>   |
| 每股盈利   | 32.95分         | 38.06分         | 55.63分         | 43.58分         | <b>41.34分</b>    |

## 股本回報率

|       | 2005年  | 2006年  | 2007年  | 2008年  | 2009年         |
|-------|--------|--------|--------|--------|---------------|
| 股本回報率 | 12.78% | 13.90% | 18.27% | 13.83% | <b>12.66%</b> |

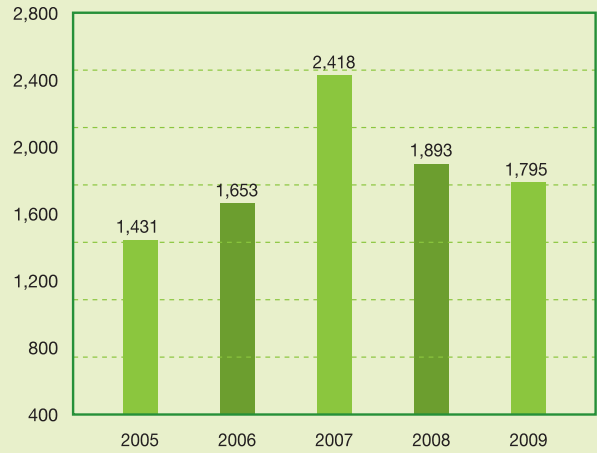
## 月均日全程車流量

|     | 滬杭甬高速公路 |        |        |               | 上三高速公路 |        |        |               |
|-----|---------|--------|--------|---------------|--------|--------|--------|---------------|
|     | 2006年   | 2007年  | 2008年  | 2009年         | 2006年  | 2007年  | 2008年  | 2009年         |
| 一月  | 35,342  | 38,233 | 42,024 | <b>32,126</b> | 20,079 | 19,057 | 21,505 | <b>19,682</b> |
| 二月  | 33,785  | 40,239 | 36,261 | <b>31,494</b> | 20,174 | 23,618 | 22,453 | <b>19,659</b> |
| 三月  | 38,810  | 42,536 | 42,791 | <b>33,748</b> | 19,897 | 22,132 | 22,301 | <b>18,049</b> |
| 四月  | 40,789  | 45,657 | 44,917 | <b>36,725</b> | 20,554 | 22,402 | 22,995 | <b>19,783</b> |
| 五月  | 39,255  | 44,462 | 38,583 | <b>34,507</b> | 20,215 | 22,287 | 20,219 | <b>19,106</b> |
| 六月  | 38,307  | 42,938 | 36,595 | <b>33,692</b> | 18,619 | 20,699 | 19,028 | <b>18,394</b> |
| 七月  | 37,067  | 41,989 | 36,143 | <b>33,574</b> | 18,691 | 20,957 | 18,779 | <b>18,552</b> |
| 八月  | 38,716  | 43,112 | 35,856 | <b>34,181</b> | 19,379 | 21,485 | 18,919 | <b>18,720</b> |
| 九月  | 40,870  | 44,646 | 38,146 | <b>36,275</b> | 20,542 | 22,312 | 19,853 | <b>19,905</b> |
| 十月  | 40,342  | 45,037 | 35,864 | <b>36,191</b> | 20,717 | 22,738 | 18,732 | <b>19,238</b> |
| 十一月 | 39,486  | 44,238 | 32,792 | <b>33,623</b> | 19,428 | 21,503 | 17,043 | <b>16,724</b> |
| 十二月 | 39,375  | 42,840 | 32,251 | <b>34,596</b> | 19,136 | 20,833 | 16,493 | <b>17,277</b> |
| 平均  | 38,536  | 43,001 | 37,688 | <b>34,241</b> | 19,783 | 21,652 | 19,895 | <b>18,751</b> |

收益(人民幣百萬元)



純利(人民幣百萬元)



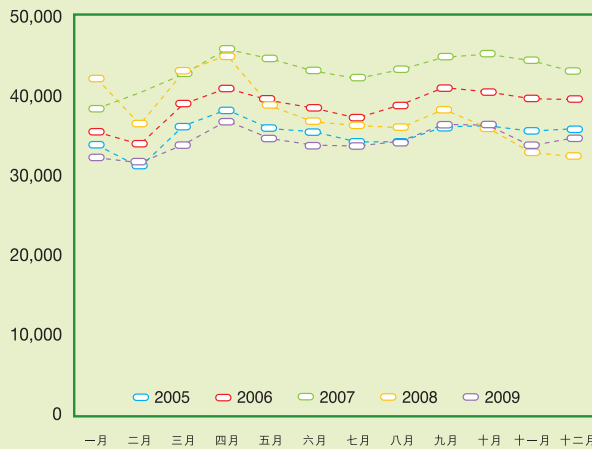
每股盈利(人民幣分)



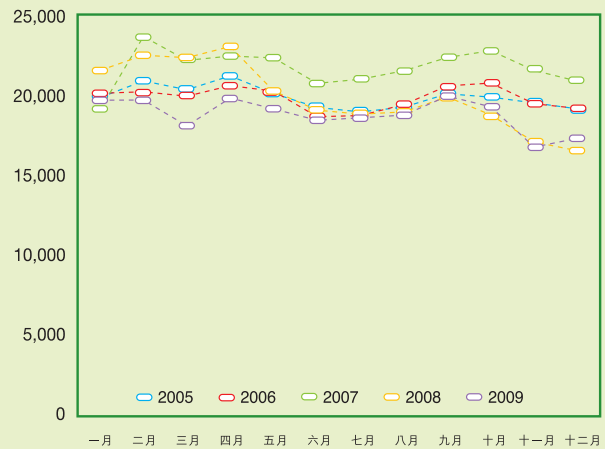
股本回報率(%)



滬杭甬高速公路月均日全程車流量



上三高速公路月均日全程車流量



# 董事長報告書

董事長  
陳繼松先生



2009年，浙江滬杭甬在公司新任管理層及一眾員工共同努力下，成功克服各項難題。2010年，對浙江滬杭甬而言，是承前啟後、轉型升級的關鍵一年。公司全體上下將繼續齊心合力，刻盡己任，協助公司應對各項挑戰；另一方面，管理層亦將努力不懈多方尋找契機，積極發展業務，進一步推進公司持續健康發展。

各位股東：

## 凝聚力量 健康發展

本人欣然向閣下報告浙江滬杭甬2009年年度業績。截至2009年12月31日止，浙江滬杭甬錄得收益人民幣60億3,629萬元(2008年：人民幣63億2,347萬元)；淨利潤為人民幣17億9,549萬元(2008年：人民幣18億9,279萬元)。每股盈利為人民幣41.34分(2008年：人民幣43.58分)。鑒於本公司在2009年所面對的各種困難和挑戰，管理層對公司成功把業績跌幅維持在個位數字內，倍感欣慰。我們堅信，辛勤耕耘，自有收穫，公司的業務平台將獲得進一步鞏固和擴展，更多的發展機遇就在前方。

2009年是經濟下滑和車流量分流影響疊加的一年，受到自2008年起的疲弱經濟環境影響，全球金融危機所帶來的衝擊在2009年上半年仍舊延續。作為外貿大省，浙江省經濟疲軟使貿易量下降，交通運輸

需求減少。杭浦高速公路及杭州灣跨海大橋相繼開通所帶來的車流量分流，於2009年初對本公司的業務帶來持續影響。

儘管如此，回首2009年，公司仍錄得穩健的經營業績，令人欣喜。公司業績表現不俗，主要是受惠於國家宏觀的有效應對、市場復蘇及本公司員工在增收節支方面共同努力等因素。在國家積極的財政及適度寬鬆的貨幣政策下，中國經濟在2009年後段顯著反彈，為本公司高速公路業務及證券業務帶來利好的經營環境。此外，自2008年起一直影響本公司轄下公路的車流量分流情況於年內日趨穩定，公司轄下兩條公路的車流量已出現自然增長。另一方面，我們欣喜地看到，2009年浙商證券的業務隨著股市上揚而獲佳績，為集團貢獻利潤達到18%。

## 董事長報告書

經過兩年來的整固，浙江滬杭甬正邁向新的發展階段。首先，中國經濟繼續回升向好，加上中國汽車保有量的大幅攀升，給浙江滬杭甬主業創造了有利的上升通道。其次，對浙江滬杭甬轄下兩項主要資產而言，杭浦高速公路及杭州灣跨海大橋所造成的車流量分流影響已趨於穩定，加上滬杭甬高速公路上海段的拓寬工程業已竣工，相信將會促使車輛回流。無可否認，周邊申嘉滬杭高速公路及諸永高速公路的即將開通，將在2010年後期對本公司轄下公路造成車流量分流影響。不過，綜合而言，轄下公路的自然增長將高於該等車流量分流影響。隨著浙商證券經營網點不斷擴展、業務範疇擴大和產品種類增加，相信將會繼續給本公司帶來良好的業績貢獻。

本公司將繼續在高速公路業務尋求合適的投資機會，以推動未來增長。母公司浙江省交通投資集團有限公司(「交通集團」)有望為公司帶來該等機會。交通集團擁有省內70%以上已營運的高速公路資產的

控制權，若然投資回報率符合本公司投資準則的話，部份高速公路可能會成為公司的收購對象。浙江滬杭甬與交通集團緊密合作，將為雙方帶來協同效應、互惠互利：交通集團可得益於浙江滬杭甬的融資能力及管理高速公路與服務區的經驗；而在投資及收購事項上，浙江滬杭甬也可受益於交通集團的高速公路資源；此外，在尋求相關部門批准和支持上，浙江滬杭甬更可借助交通集團與政府良好的關係，幫助本公司成為中國一流的收費公路投資及管理公司。

作為浙江滬杭甬和交通集團的董事長，本人期待上述協同效應最終能為股東帶來效益。本公司現已做好充足準備以進一步擴展業務平台，本人深信，在母子公司共同努力、凝聚雙方力量之下，我們將走得更遠、發展更為健康。

陳繼松

董事長

2010年3月14日

# 高速公路業務

浙江滬杭甬經歷了經濟下行、車流量分流等挑戰後，公司主營高速公路業務在2009年已出現逐步改善的趨勢。面對鄰近路網不斷完善、行業競爭日趨劇烈，公司將繼續開發養護、收費等方面的新技術、提升服務質素，以及積極推進收購母公司資產，從而強化浙江滬杭甬的主營業務，為公司謀求更長遠的發展。

# 管理層討論及分析

董事總經理  
詹小張先生



## 業務回顧

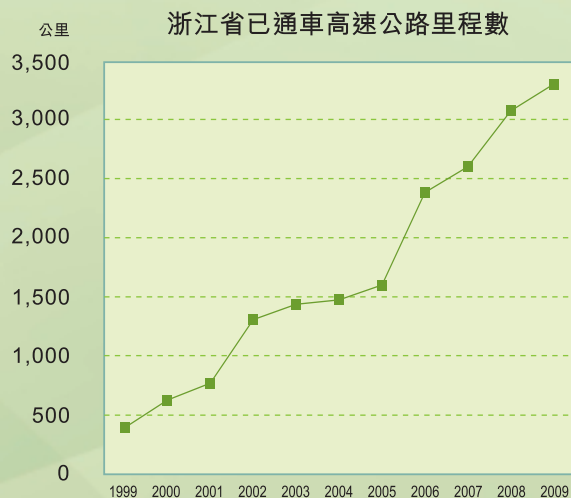
2009年隨著全球經濟總體環境的好轉，中國經濟已逐漸步出國際金融危機的陰影，經濟增速逐季加快，2009年全國GDP同比增幅為8.7%，仍繼續保持平穩較快發展。而貿易大省浙江雖然外需不振影響了出口增長，但受惠於國內整體經濟的回暖，浙江省經濟仍然呈明顯回升態勢，於本期間內全省GDP比去年同期增長8.9%。

國內生產總值增長率






國內宏觀經濟雖然已有顯著回升，但由於本期間內本集團周邊密集路網帶來的不同程度分流，以及滬杭高速公路上海局部路段封閉施工等不利因素的影響，使得本集團所轄兩條高速公路的車流量和通行費收入與去年同期相比仍有不同程度的下降。本集團於本期間內實現各項收入人民幣62億3,876萬元，同比下降4.2%。其中人民幣32億1,139萬元來自於本集團經營的兩條主要高速公路業務，佔總收入的51.5%；人民幣12億7,467萬元來自於高速公路服務區、加油、廣告等相關業務，佔總收入的20.4%；證券業務於本期間內為本集團帶來了人民幣17億5,270萬元的收入，佔總收入的28.1%。



本集團於本期間內收入的分析列載如下：

|         | 2009年<br>人民幣千元   | 2008年<br>人民幣千元 | 變動(%)  |
|---------|------------------|----------------|--------|
| 通行費收入   | <b>3,211,391</b> | 3,569,746      | -10.0% |
| 滬杭甬高速公路 | <b>2,451,957</b> | 2,758,286      | -11.1% |
| 上三高速公路  | <b>759,434</b>   | 811,460        | -6.4%  |
| 其他收入    | <b>1,274,673</b> | 1,766,002      | -27.8% |
| 服務區     | <b>1,185,813</b> | 1,679,593      | -29.4% |
| 廣告      | <b>85,076</b>    | 82,622         | 3.0%   |
| 道路養護    | <b>3,784</b>     | 3,787          | -0.1%  |
| 證券業務    | <b>1,752,697</b> | 1,174,465      | 49.2%  |
| 佣金      | <b>1,582,623</b> | 1,006,737      | 57.2%  |
| 銀行利息    | <b>170,074</b>   | 167,728        | 1.4%   |
| 小計      | <b>6,238,761</b> | 6,510,213      | -4.2%  |
| 減：營業稅   | <b>(202,467)</b> | (186,743)      | 8.4%   |
| 收益      | <b>6,036,294</b> | 6,323,470      | -4.5%  |

# 證券業務



公司將積極培育浙商證券各項業務，把握國家維持積極財政政策及適度寬鬆的貨幣政策所帶來的機遇，以及金融市場持續有序發展帶來的有利條件。透過增加證券業務經營網點、提升經紀業務、拓展投行、期貨、資產管理業務等各項舉措，浙商證券將積極發展，為公司帶來更大收入貢獻。

## 高速公路業務

儘管在國家一系列刺激政策的有效實施下，2009年的中國宏觀經濟已出現明顯回升，但由於國際市場需求在短期內難以明顯提升，外需不振仍影響著浙江省的出口貿易，這也使得來往於本集團轄下兩條高速公路的貨車流量於本期間內有所減少。

與此同時，2008年初通車的杭浦高速公路，及隨後於5月初開通的杭州灣跨海大橋，於本期間內仍持續影響著滬杭甬高速公路滬杭段和上三高速公路路段的車流量及通行費收入。加之，2009年5月中旬開始的滬杭高速公路上海段拓寬工程封閉施工，均對兩條公路的車流量及通行費造成負面影響。



受累於上述不利因素的影響，本集團轄下的兩條高速公路車流量及通行費收入比2008年同期仍有減少，所幸的是我們已經看到，滬杭甬高速公路和上三高速公路車流量的自然增長已顯示出逐月回升趨勢，尤其在2009年下半年的表現更為明顯，其中，從2009年的第四季度看，滬杭甬高速公路全線各路

段和上三高速公路各路段的日均車流量均已出現了不同程度的同比增長。

於2009年10月中旬啟用的浙江省高速公路二義性路徑識別系統，在給滬杭甬高速公路的車流量帶來了正面影響的同時，對本集團轄下上三高速公路的車流量卻造成了負面影響，於本期間內，該系統的實施整體上令兩條高速公路的通行費收入錄得小幅的減少。

由此，滬杭甬高速公路於本期間內平均每日全程車流量為34,241輛，同比下降9.2%。其中，滬杭甬高速公路滬杭段日均全程車流量為33,037輛，同比下降13.0%；杭甬段日均全程車流量為35,102輛，同比下降6.3%。上三高速公路於本期間內日均全程車流量則為18,751輛，同比下降5.8%。

本期間內，來自248公里的滬杭甬高速公路及142公里的上三高速公路通行費收入總額為人民幣32億1,139萬元，同比下降10.1%。其中，來自於滬杭甬高速公路的通行費收入為人民幣24億5,196萬元，同比下降11.1%；來自於上三高速公路的通行費收入為人民幣7億5,943萬元，同比下降6.4%。

## 高速公路相關業務

本公司透過附屬公司和相關聯營公司，於高速公路沿線經營與收費公路相關的業務，包括服務區的加油站、餐館和商店，以及高速公路沿線的廣告和汽車服務等業務。

## 管理層討論及分析

於本期間內，隨著本集團轄下兩條高速公路車流量的持續下降，加之往返上海方向的大、小客車由於杭州灣跨海大橋的開通，對滬杭甬高速公路的車流量造成了顯著分流。車流量的流失繼而對服務區的業務產生了負面影響，其中客、貨車流量的明顯減少令成品油的銷售量受到了不小的影響。因此，於本期間內該收費公路相關業務的收入為人民幣12億8,592萬元，同比下降27.8%。

### 證券業務

受惠於國家實行積極的財政政策和持續堅持的寬鬆貨幣政策，2009年的境內證券市場先於實體經濟得以顯著回升，股指大幅上漲，入市者與交易量明顯增加。

在證券市場轉好的同時，券商行業的市場競爭不斷加劇。面臨激烈的競爭環境，浙商證券積極拓展各項業務，經紀業務市場佔有率持續上升，客戶總數及管理客戶資產亦有顯著增長。此外，浙商證券通過優化現有營業網點的佈局，加強培育新型資產管理業務，大力拓展期貨業務等經營措施，取得了新的盈利增長。其首個集合資產管理計劃已於2009年底獲中國證監會批准。

於本期間內浙商證券錄得營業收入為人民幣17億5,270萬元，同比增長49.2%，其中佣金收入為人民幣15億8,262萬元，同比增長57.2%；銀行利息收入為人民幣1億7,007萬元，同比增長1.4%。浙商證券為了控制風險，其90%以上的自營證券業務投資在

風險相對較低的債券上，因而計入合併綜合收益表的證券投資收益為人民幣3,529萬元。

### 長期投資

浙江高速石油發展有限公司(本公司擁有50%股權的聯營公司)本期間內，由於國內石油價格的下降，影響了公司的營業收入，2009年該聯營公司實現收入為人民幣26億8,535萬元，同比下降12.8%；此外，除了2009年新增了四座加油站，還對其轄下的所有加油站進行了統一的形象改造，因此增加了相應的租賃費、人工成本和修理費，於此本期間內該聯營公司淨利潤為人民幣1,795萬元，同比下降18.5%。

浙江金華甬金高速公路有限公司(本公司持有23.45%股權的聯營公司)經營的全長69.7公里的甬金高速公路金華段，於本期間內，由於受鄰近新增路網的分流，以及二義性系統未及時精確拆分等不利因素的影響，2009年該路段的平均每日全程車流量為7,166輛，通行費收入為人民幣1億3,835萬元，同比下降4.0%。加之其財務負擔較重，本期間該聯營公司虧損為人民幣1億1,584萬元。

中恒世紀科技實業股份有限公司(本公司擁有27.582%股權的聯營公司)本期間內收入主要來源於印刷業務和房屋租賃。由於該聯營公司經營狀況並無改善，本期間內虧損人民幣305萬元。

由杭州石大公路有限公司(本公司擁有50%股權的合營公司)經營的全長9.45公里的該合營公路，本期間內對本集團的利潤貢獻為人民幣2,125萬元。由於2007年末完成的石大公路拓寬工程成本較高，導致其最終達不到本公司對內部收益率的要求，本公司已於2009年9月10日與杭州市交通集團有限公司(「杭州交投」)簽訂協議，將本公司持有的石大公司的全部50%股權轉讓給杭州交投，轉讓價為人民幣3億6,700萬元。此項轉讓的投資收益約為人民幣2億7,449萬元。

## 財務分析

本集團採取穩健的財務政策，以實現為股東提供優質回報的長期目標。

於本期間，本公司股東應佔本年溢利約為人民幣17億9,549萬元，同比下降5.1%，而每股盈利為人民幣41.34分。

### 資金流動性及財務資源

於2009年12月31日，本集團的流動資產共計人民幣179億零378萬元(2008年：人民幣104億5,020萬元)，其中銀行結餘及現金佔29.5%(2008年：38.8%)，代客戶持有的銀行結餘佔64.4%(2008年：54.0%)，持作買賣的投資佔2.9%(2008年：2.4%)。2009年12月31日的流動比率(流動資產除以流動負債)為1.3(2008年：1.4)，剔除證券業務客戶款項的影響因素後，本集團流動比率(即流動資產減

去代客戶持有之現金的餘額除以流動負債減去代買賣客戶證券款的餘額)則為2.6(2008年：2.6)。

|            | 於12月31日，       |                |
|------------|----------------|----------------|
|            | 2009年<br>人民幣千元 | 2008年<br>人民幣千元 |
| 現金及現金等價物   |                |                |
| 人民幣        | 5,018,914      | 3,710,493      |
| 等價之美元      | 25,423         | 22,668         |
| 等價之港幣      | 4,666          | 3,784          |
| 定期存款－人民幣   | 228,452        | 284,068        |
| 持作買賣投資－人民幣 | 517,895        | 247,587        |
| 可供出售投資－人民幣 | 54,704         | 28,001         |
| 結構性存款－人民幣  | —              | 204,667        |
| 合計         | 5,850,054      | 4,501,268      |
| 人民幣        | 5,819,965      | 4,474,816      |
| 等價之美元      | 25,423         | 22,668         |
| 等價之港幣      | 4,666          | 3,784          |

本集團於2009年12月31日持作買賣的投資為人民幣5億1,790萬元(2008年：人民幣2億4,759萬元)，其中，98.7%投資於公司債券，0.1%投資於股票市場，其餘投資於開放式基金。

於本期間，來自本集團經營活動的現金流入淨額為人民幣29億9,448萬元，同比增長18.9%。

董事認為，本公司在可預見的未來並不會遇上任何資金流動性和財務資源上的問題。

### 借貸及償債能力

於2009年12月31日，本集團的總負債為人民幣153億3,793萬元。其中，10.6%為借款，而75.0%為代買賣客戶證券款。

## 管理層討論及分析

本集團2009年12月31日的付息借款總額為人民幣16億2,238萬元，較年初增加0.8%，其中包括折合人民幣約4億2,238萬元的世界銀行美元貸款，人民幣2億元的國內商業銀行借款，以及本公司於2003年發行的人民幣10億元10年期企業債券。付息借款中的70.5%毋須於一年內償還。

|                | 付息借款到期情況  |         |           |       |
|----------------|-----------|---------|-----------|-------|
|                | 總額        | 1年以內    | >1年到5年    | 5年以上  |
|                | 人民幣千元     | 人民幣千元   | 人民幣千元     | 人民幣千元 |
| 浮動利率           |           |         |           |       |
| 世界銀行貸款         | 422,384   | 278,055 | 144,329   | -     |
| 固定利率           |           |         |           |       |
| 商業銀行貸款         | 200,000   | 200,000 | -         | -     |
| 企業債券           | 1,000,000 | -       | 1,000,000 | -     |
| 合計(2009-12-31) | 1,622,384 | 478,055 | 1,144,329 | -     |
| 合計(2008-12-31) | 1,609,764 | 380,897 | 1,228,867 | -     |

於2009年12月31日，本集團的國內商業銀行借款為8個月期和一年期的短期借款，年利率固定在5.31%；企業債券的年利率固定為4.29%，每年需付息一次；代買賣客戶證券款的年利率固定在0.36%；本集團人民幣4億2,238萬元世界銀行美元貸款的浮動利率年息率為4.55%和1.82%。

於本期間，利息支出總額為人民幣6,272萬元，息稅前盈利為人民幣31億4,685萬元，故盈利對利息倍數（息稅前盈利除以利息開支）為50.2（2008年：39.2）。

|          | 2009年     | 2008年     |
|----------|-----------|-----------|
|          | 人民幣千元     | 人民幣千元     |
| 未扣除稅息前利潤 | 3,146,852 | 3,010,888 |
| 利息費用     | 62,724    | 76,809    |
| 盈利對利息倍數  | 50.2      | 39.2      |

於2009年12月31日，資產負債率（即總負債除以總資產）為47.3%（2008年12月31日：35.6%）；剔除證券業務客戶款項的影響因素後，本集團資產負債率（即總負債減去代買賣客戶證券款的餘額除以總資產減去代客戶持有之現金的餘額）則為18.4%（2008年12月31日：17.2%）。

## 資本結構

於2009年12月31日，本集團的權益總額為人民幣170億6,485萬元，固定利率債務為人民幣127億零293萬元，浮動利率債務為人民幣4億2,238萬元，無息債務為22億1,261萬元，分別佔本集團資本總額約52.7%，39.2%，1.3%和6.8%。2009年12月31日的槓桿比率（債務總額減去代買賣客戶證券款的餘額除以權益總額）為22.5%（2008年12月31日：20.8%）。

|            | 於2009年12月31日 |        | 於2008年12月31日 |        |
|------------|--------------|--------|--------------|--------|
|            | 人民幣千元        | %      | 人民幣千元        | %      |
| 權益總額       | 17,064,853   | 52.7%  | 16,297,268   | 64.5%  |
| 固定利率債務     | 12,702,930   | 39.2%  | 6,674,873    | 26.4%  |
| 浮動利率債務     | 422,384      | 1.3%   | 542,364      | 2.1%   |
| 無息債務       | 2,212,614    | 6.8%   | 1,773,016    | 7.0%   |
| 合計         | 32,402,781   | 100.0% | 25,287,521   | 100.0% |
| 長期付息債務     | 1,144,329    | 3.5%   | 1,228,867    | 4.9%   |
| 槓桿比率1(附註)  |              | 22.5%  |              | 20.8%  |
| 槓桿比率2(附註)  |              | 6.7%   |              | 7.5%   |
| 資產負債率1(附註) |              | 47.3%  |              | 35.6%  |
| 資產負債率2(附註) |              | 18.4%  |              | 17.2%  |

附註：槓桿比率1為債務總額減去代買賣客戶證券款的餘額與權益總額的比率；槓桿比率2為長期付息債務總額與權益總額的比率；資產負債比率1為債務總額與資產總額的比率；資產負債率2是債務總額減去代買賣客戶證券款的餘額與資產總額減去代客戶持有的銀行結餘的餘額。

## 資本開支承諾和使用

於本期間，本集團及本公司的資本開支總額分別為人民幣6億8,741萬元及人民幣2億1,871萬元，其中主要有，人民幣3億零964萬元用於拓寬工程餘下工程，人民幣2億元用於高速公路附屬設施，人民幣1億1,324萬元用於設備購置，人民幣4,604萬元用於房產購建，人民幣1,424萬元用於服務區改擴建。

於2009年12月31日，本集團及本公司的資本開支承諾總額分別為人民幣4億2,400萬元和人民幣1億1,100萬元。在本集團的總資本開支承諾中，人民幣2億1,600萬元歸屬於房產購建，人民幣1億2,800萬元歸屬於設備購置，人民幣5,000萬元歸屬於上三高速公路紹諸樞紐和紹嘉樞紐間的拓寬工程，人民幣3,000萬元歸屬於服務區改擴建。

本集團將主要依靠內部資源支付以上資本開支承諾，不足部分會優先考慮債務融資等渠道支付。

## 或有負債及資產抵押

於2009年12月31日，本集團並無任何或有負債和資產抵押及擔保。

## 外匯風險

除了以美元償還世界銀行的貸款等額人民幣4億2,238萬元及以港幣向海外股東支付股息外，本集團的主要業務均以人民幣結算。因此，本集團受匯率波動的影響有限，另外，本集團也沒有使用任何套期金融工具。

儘管董事並不預期本集團有任何重大的匯兌風險，但不能保證外匯風險在未來不會對本集團的經營業績產生影響。

## 人力資源

截至2009年12月31日止，本集團共有5,058名僱員，其中1161人在管理、行政和技術等崗位工作，3,897人在收費、養護、服務區和證券及期貨營業部等崗位工作。

本公司的整體薪酬策略，以具有市場競爭性為導向，以吸引和挽留所需人才為目標，其主要由基本工資，獎金和福利所構成。僱員的獎金設計與個人的工作成效、集團的經營業績及股價表現等指標掛鉤，以短期激勵為主，尚未建立長期激勵機制；福利則是由本集團根據相關法律和法規，按照僱員收入的一定比例向不同的地方社會保障機構作出供款，以提供養老、醫療和住房等福利。本公司於本期間內繼續實施年金計劃，反映到收益表中的養老金成本合計人民幣3,324萬元。

本公司所定薪酬的水平足以吸引及挽留公司成功營運所需的董事，且避免為此支付過多的薪酬。任何董事沒有參與定本身的酬金。

### 展望

中國經濟在經歷了新世紀初最為艱難的2009年，率先實現了總體回升向好的態勢，預期2010年的中國經濟發展環境還將繼續平穩發展。同樣，浙江省在經過2009年世界金融危機的嚴重影響和衝擊後，通過省政府出台的多項刺激消費、調整產業結構和擴大出口的一系列政策，未來將致力於保持省內經濟的平穩運行態勢。而本集團轄下的兩條高速公路也將受惠於宏觀經濟的回升，預期2010年將有明顯的車流量自然增長，而全年通行費收入亦將止跌回升，恢復增長。



由於2008年杭浦高速公路以及杭州灣跨海大橋開通所產生的車輛分流情況於本期內已趨於穩定，預計未來將不會帶來進一步的分流。伴隨著滬杭高速公路上海段封閉施工已於2009年年底結束，預計將會為滬杭甬高速公路車流量帶來一定比例的回流。然而，不容樂觀的是，2010年周邊申嘉湖杭高速公路和諸永高速公路的相繼開通，預計將會對上三高速公路及滬杭甬高速公路部分路段帶來新的車流量分流，從而減少本集團相應的通行費收入。

與此同時，隨著上海世博會將於2010年5月的隆重開幕，以及未來迪斯尼樂園入駐上海項目的啟動，相信屆時將會有更多的車輛往返於本集團轄下的兩條高速公路之間，從而為本集團帶來正面的影響。

旨在減少貨車超載現象，從而降低長遠道路養護成本的浙江省高速公路貨車計重收費政策，預期將會在2010年上半年實施。該項政策預計會對公司通行費收入帶來輕微正面影響。而已於2009年10月中旬實行的二義性路徑精確拆分系統，我們預期該系統長遠來看，為滬杭甬帶來的正面影響將大於對上三高速公路帶來的負面影響。

鑒於2010年我國仍將繼續實行積極的財政政策，適度寬鬆貨幣政策的基調不會改變，雖然中國證券市場有著諸多不確定因素，但是隨著國家對創業板，股指期貨及融資融券等一系列金融衍生產品的逐步推出，本集團轄下的浙商證券未來將在新增營業網點，提升經紀業務，拓展投行、期貨、資產管理業務等一攬子計劃的措施下，必將給本集團帶來顯著貢獻。

由於國際、國內經濟復蘇的複雜性，2010年浙江省外貿面臨的嚴峻形勢，以及省內路網不斷加密等行業競爭帶來的不利因素，都預示著2010年對以公路收費為主業的滬杭甬公司來說，各項任務仍然十分艱巨，管理層仍將繼續齊心協力，迎難而上，在做強做大高速公路主業的同時，積極尋找和培育新的業務增長點，加快投資收購的進程，為公司創造良好業績，為股東創造出更大的價值。



# 長期投資

在做強主營高速公路業務、擴展證券業務的同時，浙江滬杭甬亦進行各項長期投資。該等長期投資除了為公司提供額外的收入來源，亦同時為公司各項業務帶來協同效應，提升競爭力。公司將善用財務資源，加強資金效益，繼續發掘更多新的盈利增長點。

# 主要風險和不確定因素

## 收費公路業務風險

### 經濟環境

雖然各種迹象顯示，受國際金融危機影響最為嚴重的2009年已經過去，但是由於國際、國內經濟復蘇的複雜性，加上2009年浙江省由於外需不振，致使往來於本集團轄下的兩條高速公路的貨車流量分流現象明顯，綜合上述不利因素，預期本集團轄下的高速公路車流量增長未來不容樂觀。本集團的業務、財務狀況及經營業績可能會因此受到負面影響。

### 競爭

2008年杭浦高速公路以及杭州灣跨海大橋開通所產生的車輛分流雖然已趨於穩定，但是2010年隨着周邊申嘉湖杭高速公路和諸永高速公路的相繼通車，預期會對本集團轄下的上三高速公路和滬杭甬高速公路部份路段帶來新的車流量分流。因此，我們並不保證本集團轄下高速公路的車流量在未來將可保持同等水平或有所增加以及本集團的經營業績不會受到影響。



### 延長特許經營權期限

由於滬杭甬高速公路拓寬工程業已竣工，因此，我們計劃申請延長有關興建、管理及向滬杭甬高速公路收取收費的特許經營權期限。我們無法保證浙江省政府將會及時批准延長特許經營權的申請，或在申請延長特許經營權期限的過程中不會出現任何重大延誤或嚴重困難，而此可能對本集團的業務、財務狀況及經營業績造成不利影響。

### 計重收費政策

貨車計重收費政策預期將於2010年上半年實施，我們預期該政策若在浙江省內實施，即根據貨車的載重量釐定其通行費，因其影響尚不明確，我們不保證浙江省政府將批准的該貨車收費政策不會對本集團的通行費收入造成不利影響。

### 二義性路徑精確拆分

已於2009年10月中旬實行的二義性路徑精確拆分系統，由於在短期內該系統已經對本集團轄下的上三高速公路造成了負面影響，因此，我們不保證該系統的實施，不會對本集團的車流量增長及經營業績受到影響。

## 證券業務風險

### 市場波動

我們的證券業務極易受市場波動影響，在某些時期內可能會出現大幅波動且流通量減少，並有可能受全球市況、可動用的資本及成本、全球市場的流動量、股價、商品價格及利率的水平及波幅、貨幣價值及其它市場指數、通脹、自然災害、戰爭或恐怖活動、投資者對金融市場的觀感及信心等經濟及其它因素影響。我們不保證本集團的證券業務不會受到市場波動的不利影響，或證券業務將持續對本集團的利潤率做出貢獻。

### 證券業務法規

我們在經營證券業務時，須遵守中國多項法規，並面臨中國監管機構干預的風險。我們可能(其中包括)遭罰款、禁止從事部分業務活動，或我們的業務活動受到限制或條件的規限。針對本集團的重大規管行動可能會對本集團的財務狀況造成重大不利影響，嚴重損害本集團的聲譽，或影響業務前景。新訂法律或法規或適用於本集團客戶的現行法律法規在執行上出現變動，亦可能會對本集團的業務造成不利影響。

## 財務風險

有關本集團財務方面的風險和不確定性請見綜合財務報表附註4，附註5和附註6。

## 本公司董事對年報和賬目的責任聲明

本公司的董事鄭重確認，就其所知：

- 根據香港會計師公會所頒佈的香港財務報告準則規定須作出的披露而編製的合併財務報表，整體上真實和公平地反映了本集團的資產、負債、財務狀況及盈利，包括合併範圍所包含的企業；
- 本年報內的管理層討論和分析整體上公平描述了本集團業務的發展和表現及現狀，包括合併範圍所包含的企業，及本集團所面臨的風險和不確定因素。

2010年初至今，未有任何對本集團的正常運營有重大影響的重要事項發生。

承董事會命

章靖忠

執行董事／副總經理

中國、浙江省、杭州市

2010年3月14日

# 企業管治報告

## 企業管治常規

本公司已採用嚴格按照香港聯合交易所有限公司(「聯交所」)《證券上市規則》(《上市規則》)附錄十四(「附錄十四」)所載的良好企業管治原則而制訂的《公司治理指引》。

於本公司的2009會計年度(「本期間」)內，因提請會議審議的議題存在不確定性，在一次例行董事會會議召開過程中，本公司未能滿足至少提前14天發出會議通知的要求。

除此以外，本公司完全遵守了附錄十四所載《企業管治常規守則》(「《守則》」)的相關守則條文，並在適用的情況下採納了《守則》中的建議最佳常規。

## 董事的證券交易

本公司已制定和採用適用於本公司董事、監事、高管人員和其它僱員的《證券交易守則》(「《證券交易守則》」)，相關行為守則不低於《上市規則》附錄十《上市發行人董事進行證券交易的標準守則》(「《標準守則》」)所規定的標準。

在向所有董事進行特定查詢後，本公司的董事均確認遵守了《標準守則》所規定有關董事進行證券交易的標準及本公司的《證券交易守則》。

## 公司的董事會(「《董事會》」)

於本期間內，本公司執行董事為：

陳繼松先生(董事長)  
耿小平先生(董事長，已退任)  
詹小張先生(總經理)  
方雲梯先生(總經理，已退任)

姜文耀先生  
章靖忠先生

於本期間內，本公司非執行董事為：

張魯芸女士  
張楊女士

於本期間內，本公司獨立非執行董事為：

董建成先生  
張浚生先生  
張利平先生

於本期間內，董事會共計召開了6次會議：1次由第四屆董事會召開，5次由第五屆董事會召開。各位董事的會議出席率(出席次數/召開次數)如下：

|       |     |
|-------|-----|
| 陳繼松先生 | 5/5 |
| 耿小平先生 | 1/1 |
| 詹小張先生 | 5/5 |
| 方雲梯先生 | 1/1 |
| 姜文耀先生 | 6/6 |
| 章靖忠先生 | 6/6 |
| 張魯芸女士 | 6/6 |
| 張楊女士  | 6/6 |
| 董建成先生 | 6/6 |
| 張浚生先生 | 6/6 |
| 張利平先生 | 6/6 |

本公司《章程》明確規定了董事會的職責和權力，其範圍主要包括：決定公司經營計劃和投資方案；制定公司的年度財務預算方案和決算方案；制定公司的派息政策；聘任或者解聘公司高級管理人員並決定其薪酬事宜；擬定公司的重大收購或出售方案。

為幫助董事會有效履行職責，本公司董事會下設了三個專門委員會，他們分別是：審核委員會、提名和薪酬委員會和戰略委員會。

在董事會完全保留其職責範圍內各項事務決定權的同時，相關計劃和方案則通常委託管理層來準備和制定。

本公司已遵守《上市規則》第3.10(1)及(2)的有關規定，董事會已委任了三位獨立非執行董事，其中至少有一位具備適當專業資格、或具備會計或相關財務管理專長。

根據《上市規則》第3.13條規定，本公司向所有獨立非執行董事進行了特定查詢，並且已經收到所有獨立非執行董事就其獨立性而作出的年度確認函。本公司三位獨立非執行董事均確認其在本期間內符合《上市規則》第3.13條有關評估獨立性的指引的規定。本公司仍然認為他們具備獨立性。

董事會成員之間沒有財務、業務、家屬或其它重大／相關的關係，包括本公司董事長和總經理之間。

## 董事長和總經理

於本期間內，本公司董事長分別為陳繼松先生和耿小平先生(已退任)，總經理分別為詹小張先生和方雲梯先生(已退任)。根據本公司《章程》的明確規定，董事長和總經理擔任著完全不同的角色。

## 非執行董事

本公司非執行董事的任期為三年，從2009年3月1日起至2012年2月29日止。

## 董事的提名和薪酬

本公司董事會下設提名和薪酬委員會，主要負責研究和建議董事、總經理及其它高級管理人員的選擇標準和程序，搜尋合格的人選及對其進行審查並推薦，擬定、監督和核實公司董事及高級管理人員的薪酬政策等。有關其職權範圍，詳見本公司網站的「公司治理」條目。

提名和薪酬委員會的成員包括五位非執行董事，即張魯芸女士，張楊女士，董建成先生，張浚生先生和張利平先生。其中張魯芸女士自2009年3月1日起出任委員會主席。

於本期間內本公司提名和薪酬委員會召開了1次會議，以審查和推薦第五屆董事會和監事會候選人，包括其薪酬建議。

### 審計師酬金

於本期間內，本公司向德勤•關黃陳方會計師行(香港審計師)和天健會計師事務所有限公司(中國審計師)為其2008年度提供的審計服務分別支付費用港幣380萬元(折合人民幣331萬元)和人民幣82萬元。審計師沒有向本公司提供任何其它審計以外的服務。

### 審核委員會

本公司董事會下設審核委員會，主要負責就外聘審計師的委任、重新委任及罷免向董事會提供建議；監察本公司的財務報表和年度報告及賬目、半年度報告及季報的完整性，並審閱報表及報告所載有關財務申報的重大意見；及檢討本公司的財務監控、內部監控及風險管理制度等。有關其職權範圍，詳見本公司網站的「公司治理」條目。

審核委員會的成員包括五位非執行董事，其中三名為獨立非執行董事:董建成先生，張浚生先生和張利平先生;其餘兩名為非執行董事:張魯芸女士和張楊女士。其中董建成先生任委員會主席。

於本期間內，審核委員會共計召開了四次會議。各位委員的會議出席率(出席次數/召開次數)如下：

|       |     |
|-------|-----|
| 董建成先生 | 4/4 |
| 張浚生先生 | 4/4 |
| 張利平先生 | 4/4 |
| 張魯芸女士 | 4/4 |
| 張楊女士  | 4/4 |

在本期間召開的會議中，審核委員會主要審閱了季度、中期和年度財務報表，內控系統的有效性并向董事會呈報，以及對外部核數師的續聘提出建議。

本期間內，本公司已遵守《上市規則》第3.21條有關審核委員會組成的規定。

本期間內，本公司所有董事確認其有編制賬目的責任，沒有重大不明朗事件或情況可能會嚴重影響本公司持續經營的能力。

## 本公司董事、監事及行政總裁於股份及相關股份中的權益

於2009年12月31日，根據證券及期貨條例第352條須記錄於須存置登記冊內，又或根據《標準守則》而須通知本公司及聯交所，董事、監事及行政總裁於本公司的相聯法團的股份及相關股份(按證券及期貨條例第XV部所界定者)的權益如下：

### 於浙江高速投資發展有限公司\*的股份中的權益

| 姓名    | 職位 | 出繳資本<br>(人民幣) | 權益性質 | 佔相關法團註冊<br>資本的百分比 |
|-------|----|---------------|------|-------------------|
| 姜文耀先生 | 董事 | 1,980,000     | 同上   | 1.65%             |
| 章靖忠先生 | 董事 | 1,650,000     | 同上   | 1.38%             |
| 方哲形先生 | 監事 | 1,050,000     | 同上   | 0.88%             |

\* 一家本公司持有51%權益的附屬公司

除上文所披露者外，於2009年12月31日，根據證券及期貨條例第352條須記錄於須存置登記冊內，又或根據《標準守則》而須通知本公司及聯交所，概無任何董事、監事及行政總裁於本公司或其任何相聯法團(按證券及期貨條例第XV部所界定者)的股份、相關股份或債券中擁有任何的權益或淡倉。

## 其它人士持有的公司股份及相關股份的權益及淡倉

於2009年12月31日，按本公司根據證券及期貨條例第336條規定須存置的股東股份權益名冊所載，又或根據本公司及聯交所接到的通知，其它人士持有本公司股份及相關股份的權益及淡倉如下：

| 主要股東 | 身份    | 持有公司普通股<br>股份總權益 | 佔公司已發行<br>股本的百分比<br>(內資股) |
|------|-------|------------------|---------------------------|
| 交通集團 | 實益擁有人 | 2,432,500,000    | 83.61%                    |
| 華建   | 實益擁有人 | 476,760,000      | 16.39%                    |

| 主要股東                  | 身份                       | 持有公司普通股<br>股份總權益 | 佔公司已發行<br>股本的百分比<br>(H股) |
|-----------------------|--------------------------|------------------|--------------------------|
| JP Morgan Chase & Co. | 實益擁有人                    | 184,070,297(L)   | 12.84%                   |
|                       | 投資經理及<br>託管公司/<br>認可借款代理 | 144,501,750(P)   | 10.08%                   |
| BlackRock, Inc.       | 於控股公司之權益                 | 117,315,361(L)   | 8.18%                    |
| Ballie Gifford & Co.  | 投資經理                     | 108,170,275(L)   | 7.54%                    |
| Invesco               | 投資經理                     | 104,564,000(L)   | 7.29%                    |

[L]代表長倉；[S]代表淡倉；[P]代表可供借出的股份。

除上文所披露者外，於2009年12月31日，概無人士擁有本公司股份或相關股份的權益或淡倉而須根據證券及期貨條例第336條的規定登記在冊，又或向公司和聯交所發出通知。



## 股東權利

按照本公司的章程，兩個或以上的股東，其累計持有本公司附有表決權股份的10%或以上，可以書面致函董事會提請召集臨時股東會並說明會議的議題。董事會在收到上述書面要求後應儘快召集臨時股東大會。在召開周年股東大會時，持有附有表決權股份的5%或以上的股東可以提出新提案，惟提案須在會議通告發出之日起計三十日內送抵本公司。

致本公司的書面請求、提議和查詢可以投遞至以下地址：

中華人民共和國  
浙江省 杭州市 310007  
杭大路1號  
黃龍世紀廣場A座12樓  
浙江滬杭甬高速公路股份有限公司  
收件人：董事會秘書

## 投資者關係

於本期間內，本公司《章程》沒有發生變動。

於本期間內，本公司最近一次股東大會於2009年9月29日(星期二)下午三時在中華人民共和國浙江省杭州市杭大路1號黃龍世紀廣場A座12樓召開。股東用投票方式以3,600,634,182票贊成(佔本次臨時股東大會股東所持的股份總數的100%)，零票反對，批准並宣派截至2009年6月30日止之六個月中期股息每股人民幣6分。

本公司下次周年股東大會預期將於2010年5月10日召開，審議2009年度董事會報告書和監事會報告書，2009年度經審計財務報表，2009年末期股息，2009年度決算和2010年度預算，以及續聘外部核數師等。

本公司股份由內資股和H股組成，內資股分別由浙江省交通集團有限公司持有2,432,500,000股和華建交通經濟開發中心持有476,760,000股，分別佔全部股權的56%和11%。截至本報告刊發日，就董事所知，總量為1,433,854,500股的H股，佔本公司已發行股本約33%，全由公眾持有。



## 內部控制

本公司設立有保護資產、保留會計財務資料、保證財務報表真實性的內部監控體系，可採取必要措施應對自身業務及外在環境可能發生的轉變，在經營過程中，公司各項制度能夠得到不斷完善與貫徹執行並發揮作用。

## 企業管治報告

本公司審核委員會履行監控檢討職責，指導開展監控活動，在聽取外部核數師年度審計情況報告的同時，每季度聽取內審部有關本公司各項主要業務的內部專項審計報告，以檢討內部控制系統和風險管理體系的有效性。審核委員會就公司證券業務提出的關鍵風險點梳理與評估要求，由內審部組織實施並督促相關單位不斷完善內控建設。

於本期間內，本公司董事會檢討了本公司內部監控系統的有效性，檢討內容涵蓋了所有重要的監控方面，包括財務監控、運作監控及合規監控以及風險管理功能，認為公司內部監控系統有效及足夠，未發現因重大監控失誤導致對股東權益構成影響的事項。

## 管理功能

本公司的公司章程已分別列明董事會及管理層的管理功能。根據本公司《章程》，本公司管理層的管理職權包括主持公司的生產經營管理工作，組織實施董事會決議；組織實施公司年度經營計劃和投資方案；擬訂公司內部管理機構設置方案；擬訂公司的基本管理制度；和制定公司的基本規章等。

# 董事、監事及高級管理層簡介

## 董事

### 執行董事

陳繼松先生，一九五二年出生，教授級高級工程師，大學學歷。二零零九年三月一日起擔任本公司董事長。一九七八年畢業於南京工學院土木工程專業。一九七八年至一九八二年任浙江省杭州市市政工程處一隊副隊長、隊長。一九八二年至一九九零年任浙江省杭州市市政工程公司副經理、經理。一九九零年至一九九七年任浙江省杭州市城鄉建設委員會副主任、主任。一九九零至一九九三年兼任浙江省杭州市經濟開發區副主任。一九九七年至二零零零年任浙江省杭州市副市長。二零零零年至二零零五年任浙江省建設廳廳長。二零零五年至今任交通集團(本公司控股股東)董事長。

詹小張先生，一九六四年出生，高級經濟師，大學學歷，法學學士，二零零五年獲浙江大學經濟學院公共管理碩士。二零零九年三月一日起擔任本公司執行董事兼總經理。一九八五年至一九九一年任浙江省交通廳航運局運輸管理科科員。一九九一年至一九九八年任浙江省交通廳團委副書記、書記。一九九八年至二零零二年任浙江省交通廳航運管理局副局長。二零零二年至二零零三年任浙江省交通廳人事勞資處副處長。二零零三年至二零零六年任浙

江溫州甬台溫高速公路有限公司董事長。二零零六年至二零零八年兼任浙江金基置業有限公司董事長。二零零六年至二零零九年任交通集團(本公司控股股東)總經理助理兼發展研究部經理。

姜文耀先生，一九六六年出生，本公司副總經理。姜先生畢業於浙江大學，主修工業自動化專業和機械製造專業，獲工學碩士學位。一九九一年三月至一九九七年二月任職於浙江省高速公路指揮部，分別在工程處、計財處及設備處工作。一九九七年三月開始在本公司工作，曾擔任綜合部副經理、設備部經理、營運部經理、總經理助理及公司秘書，二零零三年三月起任副總經理，二零零六年三月起任執行董事兼副總經理。姜先生同時還在發展公司任董事兼總經理，在余杭公司任董事(兩家公司均為本公司的附屬公司)。

章靖忠先生，一九六三年出生，資深律師，本公司執行董事兼公司秘書。章先生一九八四年七月畢業於浙江大學(原杭州大學)，取得法學學士學位。一九八四年加入浙江省政法委員會政策研究室工作。一九八八年至一九九四年任杭州市對外經濟律師事務所副主任。一九九二年從中國監管機構取得證券從業律師資格，一九九四年一月成為杭州天冊律師事務所高級合夥人。一九九七年三月起一直出任本公司執行董事兼公司秘書，其後於二零零二年三月獲

## 董事、監事及高級管理層簡介

委任為副總經理，自二零零三年三月起續任公司秘書，二零零六年三月起續任副總經理。章先生同時還在上三公司、發展公司、石油公司任董事，及在浙商證券任副董事長。

### 非執行董事

張魯芸女士，一九六一年出生，高級經濟師。現任交通集團(本公司控股股東)董事兼副總經理。張女士畢業於浙江大學中文系中文專業，二零零八年獲得中歐國際工商學院EMBA碩士學位。一九八三年至一九九七年，在杭州市委辦公廳工作，歷任秘書、副處長和處長職務。一九九七年擔任杭州廣播電視大學副校長。二零零一年十二月起加入交通集團，擔任董事兼副總經理職務至今。張女士二零零三年三月起一直任本公司非執行董事。

張楊女士，一九六四年出生，現任華建交通經濟開發中心副總經理。張楊女士一九八七年畢業於蘭州大學，獲經濟學學士學位。二零零一年取得中央黨校經濟管理專業研究生學歷。張楊女士從一九八七年至一九九四年在航天工業部工作。現任深圳高速公路股份有限公司、四川成渝高速公路股份有限公司、江蘇寧滬高速公路股份有限公司和廈門港務發展股份有限公司的非執行董事。張女士二零零三年三月起一直任本公司非執行董事。

### 獨立非執行董事

董建成先生，一九四二年出生，東方海外(國際)有限公司主席(行政總裁)，本公司獨立非執行董事，提名和薪酬委員會成員、審核委員會主席。董先生曾在

英國利物浦大學學習，取得科學學士學位，其後獲美國麻省理工學院機械工程碩士學位。董先生自一九九七年三月起一直擔任本公司獨立非執行董事。此外，董先生亦擔任以下上市公眾公司董事職務：中銀香港(控股)有限公司、國泰航空有限公司、中國石油天然氣股份有限公司、星島新聞集團有限公司、永亨銀行及裕民航運股份有限公司獨立非執行董事。

張浚生先生，一九三六年出生，教授，本公司獨立非執行董事，審核委員會、提名與薪酬委員會成員。張先生一九五八年畢業於浙江大學，曾任浙江大學講師、副教授、顧問教授；中山大學等高校兼職教授。一九八零年任浙江大學副書記。一九八三年任杭州市委副書記。一九八五年在新華社香港分社工作，並於一九八七年七月起任新華社香港分社副社長，先後任四川省政府顧問，深圳市政府高級顧問。一九九八年九月起任浙江大學書記。二零零三年至二零零八年任浙江省經濟建設諮詢委員會主任。張先生現為浙江省政府特邀顧問，浙江大學發展委員會主席，香港城市大學榮譽理學博士，亞洲知識管理協會榮譽院士，加拿大特許管理學院榮譽教授。張先生二零零零年三月起一直任本公司獨立非執行董事。

張利平先生，一九五八年出生，瑞士信貸集團中國區首席執行官，本公司獨立非執行董事，審核委員會成員、提名與薪酬委員會主席。張先生畢業於北京對外經濟貿易大學，並獲美國紐約聖約翰大學國際事務及國際法律碩士學位，亦於紐約大學修讀工商管理碩士課程。張先生先後於多家機構擔任高級職務，曾任香港意馬國際控股有限公司行政總裁、香港太平協和集團控股有限公司董事總經理、德國德累斯登銀行集團董事總經理兼大中華區主管及美國美林集團投資銀行部董事兼中國首席代表。張先生自二零零三年三月起一直任本公司獨立非執行董事。

## 監事

### 股東代表監事

馬克華先生，一九五二年出生，高級經濟師，本公司監事會主席。馬先生一九七七年畢業於上海鐵道學院機械系，其後在上海鐵路局第一工程公司及杭州鐵路分局水電段工作，任工程師。馬先生曾負責浙江省地方鐵路公司計劃財務處的工作。一九九三年起任浙江省金溫鐵路總指揮部物資處副處長及處長。一九九九年六月起任浙江省高等級公路投資有限公司副總經理。馬先生現任交通集團(本公司控股股東)副總經理。

### 職工代表監事

方哲形先生，一九六五年出生，高級工程師。現任公司人力資源部經理，兼任本公司合營公司——杭州石大公路有限公司董事長等職務。方先生畢業於浙江大學工程力學系，獲碩士學位。一九八六年至一九八八年在浙江省台州市水利電力局工程管理處工作，任助理工程師。一九九一年至一九九七年在浙江省高速公路指揮部工程管理處擔任工程師，參與滬杭甬高速公路工程項目管理工作。一九九七年三月起在本公司工作，並先後擔任計劃發展部副經理、經理，項目開發部經理、質量管理辦公室主任、內審部主任等職位。

### 獨立監事

鄭啟華先生，一九六三年出生，高級會計師，本公司獨立監事。鄭先生是一九九二年首批獲得證券從業資格的中國註冊會計師之一，曾赴香港、新加坡等地工作和學習，於一九九七年和一九九八年在中國證券監督管理委員會發行部工作，並於二零零四年擔任第六屆中國證券監督管理委員會股票發行審核委員會委員。現為浙江天健東方會計師事務所副總經理及浙江工商大學、浙江財經學院客座教授。

## 董事、監事及高級管理層簡介

蔣紹忠先生，一九四六年出生，教授。蔣先生畢業於浙江大學管理系，獲碩士學位。一九八二年起在浙江大學管理系任講師、副教授、教授、教研室主任和系副主任。一九八四年至一九八五年在美國斯坦福大學擔任訪問學者。一九九一年至一九九八年先後擔任浙江大學副總經濟師、財務處處長、教務處處長和管理學院常務副院長，現為浙江大學副總會計師。

吳勇敏先生，一九六三年出生，副教授。吳先生於一九九零年畢業於中國政法大學，獲法學碩士學位。吳先生曾任杭州大學法律系副主任、浙江大學法學院法律系副主任、常務副主任、及浙江浙大律師事務所主任。一九九六年吳先生作為訪問學者赴德國基爾大學學習研究。吳先生現為浙江大學法學院法律系代主任、經濟法碩士研究生導師、中國經濟法研究會理事、浙江省稅法研究會副會長、杭州仲裁委員會仲裁員，浙江澤大律師事務所律師。

## 其它高級管理人員

吳俊毅先生，一九六九年出生，會計學碩士，本公司財務總監。吳先生於一九九六年畢業於西安交通大學。一九九六年至一九九七年在中國投資銀行杭州分行工作。一九九七年五月加入本公司，歷任證券投資部經理、計劃財務部經理。

# 董事會報告書

本公司的董事謹提呈本公司及本集團截至2009年12月31日止年度的報告及經審核財務報表。

## 主要業務

本集團的主要業務包括經營、養護及管理高等級公路，開發經營某些配套服務(如廣告、汽車維修和加油設施)，及提供證券經紀服務和證券自營買賣。

## 分部資料

年內，本集團的全部收益及經營業務的溢利貢獻乃來自中華人民共和國(「中國」)，故此，並沒有就收益及來自經營業務的溢利貢獻作地理區域劃分上的進一步分析。然而，本集團於截至2009年12月31日止年度的收益及來自經營業務的溢利貢獻作主要業務劃分上的分析載於財務報表附註7。

## 業績及股息

本集團截至2009年12月31日止年度的溢利及於該日的財務狀況載於第47至第113頁的財務報表內。

每股人民幣0.06元(約港幣0.07元)的中期股息已於2009年10月29日派付。董事建議向於2010年4月15日名列於本公司股東名冊上的股東派付該年度的末期股息每股人民幣0.25元(約港幣0.28元)。此項建議已加載財務報表，作為合併財務狀況表中資本與儲備項內留存溢利的分配。本期內，股利派發比例達到75.0%。有關股息的進一步詳情載於財務報表附註16。

## 5年財務資料概要

以下為本集團按下列附註所述的基準編製的已刊發綜合業績及資產、負債及少數股東權益概要。

|             | 截至12月31日止年度，   |                |                        |                        |                        |
|-------------|----------------|----------------|------------------------|------------------------|------------------------|
|             | 2009年<br>人民幣千元 | 2008年<br>人民幣千元 | 2007年<br>人民幣千元<br>(重列) | 2006年<br>人民幣千元<br>(重列) | 2005年<br>人民幣千元<br>(重列) |
| 業績          |                |                |                        |                        |                        |
| 收益          | 6,036,294      | 6,323,470      | 7,030,380              | 4,763,780              | 3,456,385              |
| 經營成本        | (3,145,294)    | (3,133,244)    | (3,089,133)            | (2,076,670)            | (1,195,428)            |
| 毛利總額        | 2,891,000      | 3,190,226      | 3,941,247              | 2,687,110              | 2,260,957              |
| 證券投資收益(虧損)  | 35,967         | (316,213)      | 475,828                | 80,421                 | 33,982                 |
| 其它收益        | 426,280        | 211,420        | 134,607                | 123,531                | 151,965                |
| 行政開支        | (69,845)       | (70,003)       | (81,089)               | (71,022)               | (62,766)               |
| 其它經營開支      | (133,640)      | (38,947)       | (93,259)               | (32,901)               | (41,635)               |
| 融資成本        | (62,724)       | (76,809)       | (60,552)               | (71,991)               | (101,343)              |
| 佔聯營公司(虧損)溢利 | (24,164)       | 10,659         | (4,655)                | 4,435                  | 7,217                  |
| 佔合營公司溢利     | 21,254         | 23,746         | 20,406                 | 23,344                 | 16,285                 |
| 除稅前溢利       | 3,084,128      | 2,934,079      | 4,332,533              | 2,742,927              | 2,264,662              |
| 所得稅開支       | (840,055)      | (668,928)      | (1,191,638)            | (884,036)              | (692,366)              |
| 年內溢利        | 2,244,073      | 2,265,151      | 3,140,895              | 1,858,891              | 1,572,296              |
| 歸屬於：        |                |                |                        |                        |                        |
| 本公司股權持有人    | 1,795,488      | 1,892,787      | 2,415,965              | 1,652,871              | 1,431,192              |
| 少數股東        | 448,585        | 372,364        | 724,930                | 206,020                | 141,104                |
| 每股基本盈利      | 41.34分         | 43.58分         | 55.63分                 | 38.06分                 | 32.95分                 |

|       | 於12月31日        |                |                        |                        |                        |
|-------|----------------|----------------|------------------------|------------------------|------------------------|
|       | 2009年<br>人民幣千元 | 2008年<br>人民幣千元 | 2007年<br>人民幣千元<br>(重列) | 2006年<br>人民幣千元<br>(重列) | 2005年<br>人民幣千元<br>(重列) |
| 資產、負債 |                |                |                        |                        |                        |
| 總資產   | 32,402,781     | 25,287,521     | 27,512,804             | 19,570,419             | 16,311,656             |
| 總負債   | (15,337,927)   | (8,990,253)    | (11,748,490)           | (6,217,967)            | (3,947,788)            |
| 淨資產   | 17,064,854     | 16,297,268     | 15,764,314             | 13,352,452             | 12,363,868             |



附註：

1. 本集團截至2008年12月31日止四個年度的綜合業績，乃摘錄自本公司日期為2009年3月31日的2008年年報，而截至2009年12月31日止年度的綜合業績乃按照財務報告第47頁所載的合併綜合收益表而編製的。
2. 2009年的每股盈利乃按截至2009年12月31日止年度的本公司股東應佔本年溢利人民幣1,795,488,000元(2008年：人民幣1,892,787,000元)及年內已發行的4,343,114,500股普通股(2008年：4,343,114,500股普通股)計算而得。
3. 根據中國及香港財務報告準則編製的財務報表存在的差異

|                               | 年內溢利           |                | 淨資產            |                |
|-------------------------------|----------------|----------------|----------------|----------------|
|                               | 於12月31日        |                | 於12月31日        |                |
|                               | 2009年<br>人民幣千元 | 2008年<br>人民幣千元 | 2009年<br>人民幣千元 | 2008年<br>人民幣千元 |
| 根據本集團按中國公認會計原則編製<br>的法定財務報表所報 | 2,257,855      | 2,276,136      | 17,287,330     | 16,508,461     |
| 香港公認會計原則的調整：                  |                |                |                |                |
| (a) 商譽                        | —              | —              | (199,769)      | (199,769)      |
| (b) 攤銷撥備，已扣除遞延稅款              | (13,709)       | (4,610)        | (155,348)      | (144,139)      |
| (c) 評估增值影響，已扣除遞延稅款            | (3,884)        | (2,851)        | 74,104         | 77,988         |
| (d) 其它                        | 3,719          | (81)           | 7,228          | 3,510          |
| (e) 少數股東權益                    | 92             | (3,443)        | 51,309         | 51,217         |
| 在財務報表中重列                      | 2,244,073      | 2,265,151      | 17,064,854     | 16,297,268     |

### 主要客戶及供貨商

回顧年內，本集團的主要五大客戶及供貨商佔其收入總額和採購總額的比例均不足30%。

於本集團這五大客戶中，本公司董事或其關聯人士或股東(據董事會所知擁有公司已發行股份超過5%的股東)概無實益的權益。

### 關聯交易

於年內，本公司與其附屬公司和同集團附屬公司發生的關聯交易詳情載於財務報表附註44。

### 不動產、廠場及設備

年內，本集團的不動產、廠場及設備變動詳情載列於財務報表的附註18。

### 資本承擔

本集團於2009年12月31日的資本承擔的詳情載列於財務報表的附註42。

### 儲備

年內，本集團的儲備變動的詳情載列於財務報表第50頁的合併權益變動表。

### 可供分派儲備

於2009年12月31日，本公司根據以中國會計準則與香港公認會計準則兩者所釐定的較低金額釐定可供以現金或實物方式分派的儲備(未計建議末期股息)為人民幣1,798,310,000元。此外，根據中國的公司法，本公司按中國會計準則編製的股份溢價賬可供以資本化發行分派的金額約人民幣3,645,726,000元。

### 委託存款

於2009年12月31日，除存放於中國非銀行金融機構的存款人民幣14,857,050.23元，本公司並無任何委託存款存在中國任何非金融機構。差不多本集團持有的所有存款均存於中國的商業銀行，而本集團未就提取資金上遇到任何困難。

### 購買、出售或贖回本公司的上市證券

本公司或其任何附屬公司概無於年內購買、贖回或出售任何本公司的上市證券。

## 董事

年內及直至本報告刊發日期，本公司董事名錄如下：

### 執行董事

陳繼松先生(董事長)

耿小平先生(董事長，已退任)

詹小張先生(總經理)

方雲梯先生(總經理，已退任)

姜文耀先生

章靖忠先生

### 非執行董事

張魯芸女士

張楊女士

### 獨立非執行董事

董建成先生

張浚生先生

張利平先生

## 董事及高級管理層變動

在本公司於2009年2月27日舉行的臨時股東大會上，陳繼松先生和詹小張先生獲選為第五屆董事會新任成員，姜文耀先生、章靖忠先生、張魯芸女士、張楊女士、董建成先生、張浚生先生和張利平先生獲選為第五屆董事會續任成員。耿小平先生和方雲梯先生由於已屆退休年齡於2009年2月28日其第四屆董事會任職期滿後退任。

在同一個臨時股東大會上，馬克華先生、鄭啟華先生、蔣紹忠先生和吳勇敏先生獲選為第五屆監事會續任監事。方哲形先生則在2009年2月19日舉行的職工代表大會上獲選為第五屆監事會續任職工代表監事。

第五屆董事會和監事會的任期從2009年3月1日起計三年，至2012年2月29日止。

選舉結束後，第五屆董事會於2009年2月27日召開了第一次會議，選舉陳繼松先生為本公司董事長，並委任陳繼松先生為戰略委員會主席，董建成先生為審核委員會主席，及張魯芸女士為提名和薪酬委員會主席。

在同一董事會會議上，詹小張先生獲委任為本公司總經理，姜文耀先生、章靖忠先生、黃秋霞女士和潘佳祥先生獲委任為本公司副總經理；章靖忠先生同時獲委任為本公司的公司秘書；吳俊毅先生則獲委任為本公司財務總監。

以上各項委任的任期從2009年3月1日起計三年，至2012年2月29日止。

在本公司於2010年3月14日召開的董事會會議上，根據總經理的提議，黃秋霞女士和潘佳祥先生因任職年齡，不再擔任本公司副總經理職務。

### 董事及高級管理層的履歷

本公司董事及本集團高級管理層的履歷詳情載於本  
年度報告第33頁。



### 董事的服務合同

本公司各董事已與本公司訂立一項由2009年3月1日  
起生效的服務合約，為期三年。

除上文所披露者外，概無董事及監事與本公司訂立  
任何不可於一年內由本公司免付賠償(法定賠償除外)  
而終止的服務合約。

### 董事及監事於合同中的權益

於2009年12月31日或於年內，概無董事或監事在本  
公司、其控股公司或其任何附屬公司及同集團附屬  
公司作為訂約方，且對本集團業務而言屬重大的任  
何合同中擁有任何直接或間接重大權益。

### 董事、監事及行政總裁認購股份 或債券的權利

於年內任何時間，任何董事及監事或彼等各自的配  
偶或未成年子女概無獲授予權利，可透過收購本公  
司的股份或債券的方式獲得利益，而彼等亦概無行  
使任何該等權利；或本公司、其控股公司或其任何  
附屬公司或同集團附屬公司概不是使該等人士可於  
任何其它法人團體中取得該等權利的任何安排中的  
一方。

### 股本

期內，本公司的已發行股本概無任何變動。

### 優先認股權

本公司的公司章程或中國法律並無任何關於本公司  
須按比例向現有股東發售新股的優先認股權的條  
款。

### 稅項和稅項減免

根據國家稅務總局《關於外商投資企業、外國企業和  
外籍個人區的股票(股權)所得稅收問題的通知》(國稅  
發[1993]045號)的規定，對持有H股的外籍個人，從  
發行該H股的中國境內企業所取得的股息(紅利)所  
得，暫免徵收個人所得稅。

根據國家稅務總局《關於中國居民企業向境外H股非居民企業股東派發股息代扣代繳企業所得稅有關問題的通知》(國稅函[2008]897號)的規定，中國居民企業向境外H股非居民企業股東派發2008年及以後年度股息時，統一按10%的稅率代扣代繳企業所得稅。

根據現行香港稅務局慣例，在香港無須就本公司派付的股息繳稅。

本公司股東依據上述規定繳納相關稅項和／或享受稅項減免。

## 審計師

德勤•關黃陳方會計師事務所自2005年便一直擔任本公司的香港審計師，將依章退任。一項續聘德勤•關黃陳方會計師事務所為本公司的香港審計師的決議案，將於即將舉行的股東周年大會上提呈。

承董事會命

董事長

陳繼松

中國•浙江省•杭州市

2010年3月14日

# 監事會報告書

於2009會計年度(「本期間」)內，本監事會遵照《中華人民共和國公司法》、本公司的《章程》及《監事會議事規則》等相關規定，認真地履行了其法定監督職責，維護了股東和公司的合法權益。

本監事會在本期間內的主要工作包括：通過召開監事會會議、列席股東大會及董事會會議等方式，瞭解、監督董事、總經理及其它高級管理人員在經營決策、日常管理等行為的合法性及合理性；認真審查公司的經營業績和財務狀況，對董事會擬提交股東大會的財務報告進行了討論和審閱。

於本期間內，本監事會共召開了一次監事會會議，列席了六次董事會會議和兩次股東大會。

本監事會認為，本期間內本公司董事、總經理及其它高級管理人員在面臨全球金融危機、高速公路車流量持續分流、滬杭高速公路上海段局部封閉施工等不利環境下，在想方設法查堵偷逃通行費行為的同時，嚴格控制成本費用；服務區為應對客流量下降，在經營項目和方式上不斷推陳出新，促進效益提升；證券和期貨各項業務在競爭加劇、佣金率大幅下滑的形勢下，發展勢頭良好，市場佔有率繼續擴大。

監事會審閱了本公司董事會為提交股東大會而編製的2009年度財務報告，認為該財務報告真實反映了本公司2009年度的財務狀況，符合有關法律、法規和公司《章程》的規定。儘管業績連續第二年出現下滑，本公司維持了較高的派息率，為股東提供了良好的現金回報。

本期間內，本公司董事會成員、總經理和其它高級管理人員在履行職責時，遵守誠信義務，工作勤勉盡責，未發現其存在濫用職權、侵犯股東及員工權益的行為。

本監事會對本公司董事會和管理層所取得的各項工作業績表示滿意。

承監事會命  
監事會主席  
馬克華

中國•浙江省•杭州市  
2010年3月11日

# 獨立核數師報告書

## Deloitte. 德勤

致：浙江滬杭甬高速公路股份有限公司  
(於中華人民共和國註冊成立的股份有限公司)  
全體股東

本核數師已審核第47至113頁所載浙江滬杭甬高速公路股份有限公司(「貴公司」)及其附屬公司(統稱「貴集團」)的合併財務報表，包括於2009年12月31日的合併財務狀況表、截至該日止年度的合併綜合收益表、合併權益變動表及合併現金流量表以及主要會計政策概要及其他說明附註。

### 董事編製合併財務報表的責任

貴公司董事須遵照香港會計師公會頒佈的香港財務報告準則及香港公司條例的披露規定，負責編製並真實兼公平地呈列此等合併財務報表。此責任包括設計、實行及維持與編製並真實兼公平地呈列合併財務報表有關的內部監控，以確保其並無重大錯誤陳述(不論其由欺詐或錯誤引起)；選擇並應用適當會計政策；及在不同情況下作出合理的會計估算。

### 核數師的責任

本核數師的責任是根據本核數師的審核對此等合併財務報表作出意見，並按照委聘的協定條款僅向閣下匯報本核數師的意見，不應用作其他用途。本核數師概不就本報告的內容向任何其他人士負責或承擔責任。本核數師的審核工作按照香港會計師公會頒佈的香港審計準則進行。該等準則要求本核數師遵守操守規定以及計劃及進行審核以合理地確定此等合併財務報表是否不存在重大的錯誤陳述。

審核範圍包括進程序以取得與合併財務報表所載數額及披露事項有關的審核憑證。選取的該等程序須視乎核數師的判斷，包括評估合併財務報表的重大錯誤陳述(不論其由欺詐或錯誤引起)的風險。在作出該等風險評估時，核數師將考慮與實體編製並真實兼公平地呈列合併財務報表有關的內部監控，以為不同情況設計適當審核程序，但並非旨在就實體內部監控是否有效表達意見。審核範圍亦包括評估所用會計政策的恰當性，董事所作的會計估算的合理性，並就合併財務報表的整體呈列方式作出評估。

本核數師相信，本核數師所取得的審核憑證就提出審核意見而言屬充分恰當。

## 獨立核數師報告書

### 意見

本核數師認為，合併財務報表根據香港財務報告準則足以真實兼公平地顯示貴集團於2009年12月31日的財務狀況及貴集團截至該日止年度的溢利及現金流量，並按照香港公司條例的披露規定妥為編製。

德勤•關黃陳方會計師行

執業會計師

香港

2010年3月14日



# 合併綜合收益表

截至2009年12月31日止年度

|                              | 附註 | 2009年<br>人民幣千元     | 2008年<br>人民幣千元 |
|------------------------------|----|--------------------|----------------|
| 收益                           | 7  | <b>6,036,294</b>   | 6,323,470      |
| 經營成本                         |    | <b>(3,145,294)</b> | (3,133,244)    |
| 毛利                           |    | <b>2,891,000</b>   | 3,190,226      |
| 證券投資收益(虧損)                   | 8  | <b>35,967</b>      | (316,213)      |
| 其他收益                         | 9  | <b>426,280</b>     | 211,420        |
| 行政開支                         |    | <b>(69,845)</b>    | (70,003)       |
| 其他開支                         |    | <b>(133,640)</b>   | (38,947)       |
| 佔聯營公司(虧損)溢利                  |    | <b>(24,164)</b>    | 10,659         |
| 佔合營公司溢利                      |    | <b>21,254</b>      | 23,746         |
| 融資成本                         | 10 | <b>(62,724)</b>    | (76,809)       |
| 除稅前溢利                        | 11 | <b>3,084,128</b>   | 2,934,079      |
| 所得稅開支                        | 12 | <b>(840,055)</b>   | (668,928)      |
| 本年溢利                         |    | <b>2,244,073</b>   | 2,265,151      |
| 其他綜合收益                       | 13 |                    |                |
| 可供出售金融資產：                    |    |                    |                |
| 一年內公允價值變動收益(虧損)              |    | <b>34,234</b>      | (345,081)      |
| 一處置時重分類調整已包括在溢利或虧損中的累計(收益)虧損 |    | <b>(13,632)</b>    | 89,680         |
| 一重分類調整減值                     |    | —                  | 24,792         |
| 與其他綜合收益有關的所得稅                |    | <b>(5,150)</b>     | 57,652         |
| 本年其他綜合收益(損失)(扣除稅項)           |    | <b>15,452</b>      | (172,957)      |
| 本年合計綜合收益                     |    | <b>2,259,525</b>   | 2,092,194      |
| 本年溢利歸屬於：                     |    |                    |                |
| 本公司股東                        |    | <b>1,795,488</b>   | 1,892,787      |
| 少數股東                         |    | <b>448,585</b>     | 372,364        |
|                              |    | <b>2,244,073</b>   | 2,265,151      |
| 本年合計綜合收益歸屬於：                 |    |                    |                |
| 本公司股東                        |    | <b>1,803,504</b>   | 1,803,062      |
| 少數股東                         |    | <b>456,021</b>     | 289,132        |
|                              |    | <b>2,259,525</b>   | 2,092,194      |
| 每股盈利—基本                      | 17 | 人民幣 <b>41.34</b> 分 | 人民幣43.58分      |

# 合併財務狀況表

於2009年12月31日

|                  | 附註 | 2009年<br>人民幣千元    | 2008年<br>人民幣千元 |
|------------------|----|-------------------|----------------|
| <b>非流動資產</b>     |    |                   |                |
| 不動產、廠場及設備        | 18 | 1,035,628         | 1,031,248      |
| 預付租金             | 19 | 30,342            | 47,654         |
| 高速公路經營權          | 20 | 12,755,338        | 12,923,977     |
| 商譽               | 21 | 86,867            | 86,867         |
| 其他無形資產           | 22 | 154,819           | 158,065        |
| 於聯營公司的權益         | 24 | 435,007           | 464,262        |
| 於合營公司的權益         | 25 | —                 | 124,251        |
| 可供出售投資           | 26 | 1,000             | 1,000          |
|                  |    | <b>14,499,001</b> | 14,837,324     |
| <b>流動資產</b>      |    |                   |                |
| 存貨               |    | 17,342            | 16,303         |
| 應收賬款             | 27 | 50,570            | 75,999         |
| 其他應收款            | 28 | 451,167           | 177,170        |
| 預付租金             | 19 | 1,421             | 1,265          |
| 可供出售投資           | 26 | 54,704            | 28,001         |
| 持作買賣投資           | 29 | 517,895           | 247,587        |
| 結構性存款            | 30 | —                 | 204,667        |
| 代客戶持有之現金         | 31 | 11,532,284        | 5,643,192      |
| 銀行結餘及現金          |    |                   |                |
| —受限制的銀行結餘        | 32 | 942               | 35,000         |
| —到期日超過三個月的定期存款   | 32 | 228,452           | 284,068        |
| —現金及現金等價物        | 32 | 5,049,003         | 3,736,945      |
|                  |    | <b>17,903,780</b> | 10,450,197     |
| <b>流動負債</b>      |    |                   |                |
| 證券買賣業務所產生之應付客戶賬款 | 33 | 11,502,930        | 5,607,473      |
| 應付賬款             | 34 | 647,373           | 415,096        |
| 應付所得稅            |    | 512,551           | 447,884        |
| 其他應繳稅項           |    | 30,492            | 32,760         |
| 其他應付款及應計款項       | 35 | 637,665           | 537,762        |
| 應付股息             |    | 18                | 33,388         |
| 附息的銀行及其他借貸       | 36 | 478,055           | 380,897        |
| 撥備               | 37 | 122,477           | 33,864         |
|                  |    | <b>13,931,561</b> | 7,489,124      |
| 淨流動資產            |    | <b>3,972,219</b>  | 2,961,073      |
| 總資產減流動負債         |    | <b>18,471,220</b> | 17,798,397     |

|            | 附註 | 2009年<br>人民幣千元    | 2008年<br>人民幣千元 |
|------------|----|-------------------|----------------|
| 非流動負債      |    |                   |                |
| 附息的銀行及其他貸款 | 36 | 144,329           | 228,867        |
| 長期債券       | 38 | 1,000,000         | 1,000,000      |
| 遞延所得稅負債    | 39 | 262,037           | 272,262        |
|            |    | <b>1,406,366</b>  | 1,501,129      |
|            |    | <b>17,064,854</b> | 16,297,268     |
| 資本與儲備      |    |                   |                |
| 股本         | 40 | 4,343,115         | 4,343,115      |
| 儲備         |    | 9,840,505         | 9,339,935      |
| 本公司股東應佔權益  |    | <b>14,183,620</b> | 13,683,050     |
| 少數股東權益     |    | <b>2,881,234</b>  | 2,614,218      |
|            |    | <b>17,064,854</b> | 16,297,268     |

第47至113頁的合併財務報表已於2010年3月14日經董事會批准並授權刊發並由下列董事代為簽署：

陳繼松  
董事

詹小張  
董事

# 合併權益變動表

截至2009年12月31日止年度

|                            | 本公司股東應佔          |                  |                  |               |                  |                  |                   | 少數<br>股東權益       | 合計                |
|----------------------------|------------------|------------------|------------------|---------------|------------------|------------------|-------------------|------------------|-------------------|
|                            | 股本               | 股本溢價             | 法定儲備             | 投資            | 股息儲備             | 保留溢利             | 總計                |                  |                   |
|                            | 人民幣千元            | 人民幣千元            | (附註)<br>人民幣千元    | 重估儲備<br>人民幣千元 | 人民幣千元            | 人民幣千元            | 人民幣千元             |                  |                   |
| 於2008年1月1日                 | 4,343,115        | 3,645,726        | 1,792,824        | 89,725        | 1,042,347        | 2,312,616        | 13,226,353        | 2,537,961        | 15,764,314        |
| 本年溢利                       | —                | —                | —                | —             | —                | 1,892,787        | 1,892,787         | 372,364          | 2,265,151         |
| 本年其他綜合收益                   | —                | —                | —                | (89,725)      | —                | —                | (89,725)          | (83,232)         | (172,957)         |
| 本年合計綜合收益                   | —                | —                | —                | (89,725)      | —                | 1,892,787        | 1,803,062         | 289,132          | 2,092,194         |
| 已派發少數股東的股息                 | —                | —                | —                | —             | —                | —                | —                 | (212,875)        | (212,875)         |
| 中期股息                       | —                | —                | —                | —             | —                | (304,018)        | (304,018)         | —                | (304,018)         |
| 末期股息                       | —                | —                | —                | —             | (1,042,347)      | —                | (1,042,347)       | —                | (1,042,347)       |
| 擬派發末期股息                    | —                | —                | —                | —             | 1,042,347        | (1,042,347)      | —                 | —                | —                 |
| 轉撥往儲備                      | —                | —                | 323,705          | —             | —                | (323,705)        | —                 | —                | —                 |
| 於2008年12月31日及<br>2009年1月1日 | 4,343,115        | 3,645,726        | 2,116,529        | —             | 1,042,347        | 2,535,333        | 13,683,050        | 2,614,218        | 16,297,268        |
| 本年溢利                       | —                | —                | —                | —             | —                | 1,795,488        | 1,795,488         | 448,585          | 2,244,073         |
| 本年其他綜合收益                   | —                | —                | —                | 8,016         | —                | —                | 8,016             | 7,436            | 15,452            |
| 本年合計綜合收益                   | —                | —                | —                | 8,016         | —                | 1,795,488        | 1,803,504         | 456,021          | 2,259,525         |
| 已派發少數股東的股息                 | —                | —                | —                | —             | —                | —                | —                 | (189,005)        | (189,005)         |
| 中期股息                       | —                | —                | —                | —             | —                | (260,587)        | (260,587)         | —                | (260,587)         |
| 末期股息                       | —                | —                | —                | —             | (1,042,347)      | —                | (1,042,347)       | —                | (1,042,347)       |
| 擬派發末期股息                    | —                | —                | —                | —             | 1,085,779        | (1,085,779)      | —                 | —                | —                 |
| 轉撥往儲備                      | —                | —                | 350,482          | —             | —                | (350,482)        | —                 | —                | —                 |
| 於2009年12月31日               | <b>4,343,115</b> | <b>3,645,726</b> | <b>2,467,011</b> | <b>8,016</b>  | <b>1,085,779</b> | <b>2,633,973</b> | <b>14,183,620</b> | <b>2,881,234</b> | <b>17,064,854</b> |

附註： 法定儲備包括：

(a) 法定公積金

根據中華人民共和國(「中國」)公司法及各實體(定義見下文)組織章程細則，本公司及其附屬公司(合稱「實體」)須將除稅後溢利(根據中國會計準則及實體適用的法規釐定)的10%撥入法定公積金，直至法定公積金相等於各實體註冊資本的50%為止。除中國公司法及實體各自的組織章程細則有若干限制外，部分法定公積金可以轉撥以增加各實體的資本。

(b) 一般風險儲備

根據適用於金融機構的金融法例，證券公司須將除稅後溢利(根據中國會計準則及法規釐定)的10%撥入一般風險儲備。該等一般風險儲備可用於填補風險所產生的潛在虧損。

(c) 交易風險儲備

根據中國證券法，證券公司須將除稅後溢利(根據中國會計準則及法規釐定)不少於10%撥入交易風險儲備。該等交易風險儲備可用於填補證券交易所產生的潛在虧損。

# 合併現金流量表

截至2009年12月31日止年度

|                        | 2009年<br>人民幣千元     | 2008年<br>人民幣千元 |
|------------------------|--------------------|----------------|
| 經營業務                   |                    |                |
| 除稅前溢利                  | <b>3,084,128</b>   | 2,934,079      |
| 就下列各項作出調整：             |                    |                |
| 融資成本                   | <b>62,724</b>      | 76,809         |
| 利息收入                   | <b>(30,727)</b>    | (59,782)       |
| 佔聯營公司虧損(溢利)            | <b>24,164</b>      | (10,659)       |
| 佔合營公司溢利                | <b>(21,254)</b>    | (23,746)       |
| 不動產、廠場及設備折舊            | <b>122,774</b>     | 112,140        |
| 高速公路經營權攤銷              | <b>676,220</b>     | 659,027        |
| 預付租金攤銷                 | <b>1,265</b>       | 1,503          |
| 其他無形資產攤銷               | <b>13,438</b>      | 9,424          |
| 可供出售投資的減值虧損            | —                  | 24,792         |
| 於聯營公司權益的減值虧損           | <b>9,298</b>       | —              |
| 處置可供出售投資產生的(收益)虧損      | <b>(13,632)</b>    | 89,680         |
| 持作買賣投資的公允價值變動產生的(收益)虧損 | <b>(22,335)</b>    | 201,741        |
| 處置不動產、廠場及設備的虧損         | <b>33,072</b>      | 6,076          |
| 處置聯營公司的收益              | —                  | (8,375)        |
| 處置合營公司的收益              | <b>(274,494)</b>   | —              |
| 營運資金變動前的經營現金流量         | <b>3,664,641</b>   | 4,012,709      |
| 存貨增加                   | <b>(1,039)</b>     | (1,745)        |
| 應收賬款減少                 | <b>25,429</b>      | 6,678          |
| 其他應收款增加                | <b>(23,129)</b>    | (38,529)       |
| 持作買賣投資(增加)減少           | <b>(247,973)</b>   | 171,892        |
| 代客戶持有之現金(增加)減少         | <b>(5,889,092)</b> | 1,596,197      |
| 證券買賣業務所產生的應付客戶賬款增加(減少) | <b>5,895,457</b>   | (1,603,788)    |
| 應付賬款增加(減少)             | <b>232,277</b>     | (126,413)      |
| 其他應繳稅項減少               | <b>(2,268)</b>     | (5,128)        |
| 其他應付款及應計款項增加(減少)       | <b>99,903</b>      | (6,095)        |
| 撥備增加(減少)               | <b>88,613</b>      | (130,160)      |
| 經營產生的現金                | <b>3,842,819</b>   | 3,875,618      |
| 已付所得稅                  | <b>(785,613)</b>   | (1,277,862)    |
| 已付利息                   | <b>(62,724)</b>    | (81,110)       |
| 經營業務的現金流入淨額            | <b>2,994,482</b>   | 2,516,646      |

## 合併現金流量表

截至2009年12月31日止年度

|                  | 附註 | 2009年       | 2008年       |
|------------------|----|-------------|-------------|
|                  |    | 人民幣千元       | 人民幣千元       |
| <b>投資活動</b>      |    |             |             |
| 已收利息             |    | 31,694      | 55,115      |
| 來自聯營公司的股息        |    | 42          | 6,500       |
| 處置不動產、廠場及設備的所得款項 |    | 3,834       | 2,167       |
| 處置聯營公司的所得款項      |    | —           | 43,375      |
| 處置合營公司的所得款項      |    | 252,000     | —           |
| 關聯方還款            |    | —           | 370,000     |
| 聯營公司還款           |    | —           | 100,000     |
| 向聯營公司委託貸款        |    | (120,000)   | (100,000)   |
| 購買不動產、廠場及設備      |    | (164,060)   | (217,118)   |
| 土地使用權的預付租金       |    | (1,324)     | —           |
| 高速公路經營權增加        |    | (507,581)   | (275,459)   |
| 購買無形資產           |    | (10,192)    | (5,263)     |
| 可供出售投資減少         |    | 2,381       | 222,676     |
| 結構性存款減少(增加)      |    | 200,000     | (200,000)   |
| 定期存款減少(增加)       |    | 55,616      | (57,096)    |
| 受限制的銀行結餘減少       |    | 34,058      | —           |
| 於聯營公司的投資         |    | (4,249)     | —           |
| 投資活動已動用現金淨額      |    | (227,781)   | (55,103)    |
| <b>融資活動</b>      |    |             |             |
| 已派發股息            |    | (1,336,304) | (1,346,362) |
| 已派發少數股東的股息       |    | (130,959)   | (139,821)   |
| 新增銀行及其他貸款        |    | 200,000     | 700,893     |
| 償還銀行及其他貸款        |    | (187,380)   | (713,119)   |
| 融資活動已動用現金淨額      |    | (1,454,643) | (1,498,409) |
| 現金及現金等價物的增加淨額    |    | 1,312,058   | 963,134     |
| 於年初的現金及現金等價物     |    | 3,736,945   | 2,773,811   |
| 於年末的現金及現金等價物     | 32 | 5,049,003   | 3,736,945   |

# 合併財務報表附註

截至2009年12月31日止年度

## 1. 公司資料

浙江滬杭甬高速公路股份有限公司(「本公司」)於1997年3月1日於中華人民共和國(「中國」)成立為一間有限責任公司。本公司的H股(「H股」)其後於1997年5月15日在香港聯合交易所有限公司(「聯交所」)上市。

本公司全部H股已獲英國上市機構批准正式上市(「正式上市」)。H股於2000年5月5日開始在倫敦股票交易所買賣。

於2000年7月18日，在獲得中國對外經濟貿易合作部批准後，本公司將其營業執照改為中外合資股份有限公司。

於2002年2月14日，美國證券交易委員會於董事會及中國證券監督管理委員會批准後，宣佈本公司的美國預託證券(「ADR(s)」)證明以本公司的存託H股的美國預託證券(「ADS(s)」)生效。

董事認為，本公司的直屬及最終控股公司為浙江省交通投資集團有限公司(「交通集團」)，該公司為一間中國成立的國有企業。

本公司註冊辦事處及主要營業地點的地址於本年報公司資料一節披露。

合併財務報表均以人民幣(「人民幣」)呈列，人民幣亦為本公司的功能貨幣。

本公司為一間投資控股公司。本公司及其附屬公司(統稱「本集團」)參與下列各項主要業務：

- (a) 經營、維修及管理高等級公路；
- (b) 開發及提供若干附屬服務，如廣告、汽車服務及加油設施；及
- (c) 提供證券經紀服務及自營交易。

## 合併財務報表附註

截至2009年12月31日止年度

## 2. 採用新訂及經修訂香港財務報告準則（「香港財務報告準則」）

於本年度，本集團採用了以下香港會計師公會（「香港會計師公會」）發佈新的及經修訂的準則、修訂和詮釋（「新及經修訂香港財務報告準則」）。

|  |  |
|--|--|
| 香港會計準則第1號（經修訂2007年）                        | 財務報表的呈列  |
| 香港會計準則第23號（經修訂2007年）                       | 借貸成本   |
| 香港會計準則第24號（經修訂）                            | 關聯方披露  |
| 香港會計準則第32號及第1號（經修訂）                        | 可贖回金融工具及清算產生的義務  |
| 香港財務報告準則第1號<br>及香港會計準則第27號（經修訂）            | 對附屬公司、共同控制主體或聯營公司的投資成本   |
| 香港財務報告準則第2號（經修訂）                           | 可行權條件和取消   |
| 香港財務報告準則第7號（經修訂）                           | 金融工具披露的改進  |
| 香港財務報告準則第8號                                | 經營分部   |
| 香港（國際財務報告詮釋委員會）<br>— 詮釋第9號及香港會計準則第39號（經修訂） | 嵌入衍生工具   |
| 香港（國際財務報告詮釋委員會）— 詮釋第13號                    | 顧客忠誠度計劃  |
| 香港（國際財務報告詮釋委員會）— 詮釋第15號                    | 房地產建造協議  |
| 香港（國際財務報告詮釋委員會）— 詮釋第16號                    | 國外經營淨投資套期  |
| 香港（國際財務報告詮釋委員會）— 詮釋第18號                    | 客戶轉讓資產   |
| 香港財務報告準則（經修訂）                              | 對2008年頒佈的香港財務報告準則的改進，除了對<br>於2009年7月1日起或之後的年度期間有效的香港<br>財務報告準則第5號的修改 |
| 香港財務報告準則（經修訂）                              | 對2009年發佈的與香港會計準則第39號中第80段修訂有<br>關的香港財務報告準則的改進                        |

除了以下所述，採納新的及經修訂的香港財務報告準則對本集團的合併財務報表並無重大影響。



## 2. 採用新訂及經修訂香港財務報告準則（「香港財務報告準則」）（續）

### 新及經修訂香港財務報告準則僅影響呈列及披露

#### 香港會計準則第1號（經修訂2007年）財務報表的呈列

香港會計準則第1號（經修訂2007年）引入了術語變更（包括財務報表名稱的修改）以及財務報表內容和格式的變更。

#### 香港財務報告準則第8號經營分部

香港財務報告準則第8號是個披露事項的準則，導致了集團報告分部的改編以及評估分部損益、分部資產和分部負債的基礎的改變（見附註7）。

#### 香港會計準則第24號（經修訂）關聯方披露

本集團提早應用了尚未生效的香港會計準則第24號（經修訂）（2011年1月1日起生效）。此項準則提供了政府相關實體間披露要求的部分豁免和修訂的關聯方定義。與其他政府相關實體之交易及結餘載於附註44。

## 合併財務報表附註

截至2009年12月31日止年度

## 2. 採用新訂及經修訂香港財務報告準則(「香港財務報告準則」) (續)

本集團並無提早採納以下已頒佈但尚未生效之新準則、修訂或詮釋：

|                                  |  |
|----------------------------------|--|
| 香港財務報告準則(經修訂)                    | 對香港財務報告準則第5號的修訂，作為2008年發佈的香港財務報告準則的改進的一部分 <sup>1</sup> |
| 香港財務報告準則(經修訂)                    | 香港財務報告準則2009年度改進 <sup>2</sup>                          |
| 香港會計準則第27號(修訂)                   | 合併財務報表和單獨財務報表 <sup>1</sup>                             |
| 香港會計準則第32號(經修訂)                  | 配股的分類 <sup>4</sup>                                     |
| 香港會計準則第39號(經修訂)                  | 符合條件的被套期項目 <sup>1</sup>                                |
| 香港財務報告準則第1號(經修訂)                 | 針對首次採用者的額外豁免 <sup>3</sup>                              |
| 香港財務報告準則第2號(經修訂)                 | 集團內現金結算的以股份為基礎的支付交易 <sup>3</sup>                       |
| 香港財務報告準則第3號(修訂)                  | 企業合併 <sup>1</sup>                                      |
| 香港財務報告準則第9號                      | 金融工具(與金融資產的分類和計量相關) <sup>7</sup>                       |
| 香港(國際財務報告詮釋委員會)<br>— 詮釋第14號(經修訂) | 最低資金要求的預繳 <sup>6</sup>                                 |
| 香港(國際財務報告詮釋委員會)<br>— 詮釋第17號      | 向所有者分配非現金資產 <sup>1</sup>                               |
| 香港(國際財務報告詮釋委員會)<br>— 詮釋第19號      | 以權益工具消除負債 <sup>5</sup>                                 |

<sup>1</sup> 於2009年7月1日或之後開始之年度期間生效

<sup>2</sup> 於2009年7月1日或之後及2010年1月1日開始之年度期間生效

<sup>3</sup> 於2010年1月1日或之後開始之年度期間生效

<sup>4</sup> 於2010年2月1日或之後開始之年度期間生效

<sup>5</sup> 於2010年7月1日或之後開始之年度期間生效

<sup>6</sup> 於2011年1月1日或之後開始之年度期間生效

<sup>7</sup> 於2013年1月1日或之後開始之年度期間生效

應用香港財務報告準則第3號(經修訂)將可能影響收購日於2010年1月1日或之後的企業合併會計處理。香港會計準則第27號(經修訂)將會影響母公司在附屬公司所有者權益變更的會計處理。

## 2. 採用新訂及經修訂香港財務報告準則（「香港財務報告準則」）（續）

香港財務報告準則第9號金融工具引入了對金融資產的分類和計量的新要求，將從2013年1月1日起生效，允許提前應用。此準則要求所有屬於香港會計準則第39號金融工具：確認及計量範圍內的已確認的金融資產將以攤餘成本或公允價值計量。具體來說，債務投資(1)在以收取合同現金流量為目標的業務模式下持有；並且(2)其合同現金流量僅僅是本金和未付本金的利息的付款額的通常必須以攤餘成本計量。所有其他債務投資和權益投資都以公允價值計量。應用香港財務報告準則第9號將影響本集團可供出售金融資產的分類和計量。

本公司董事預期應用其他新的及經修訂的準則、修訂或詮釋將不會對本集團的合併財務報表構成重大影響。

## 3. 主要會計政策

本合併財務報表除了一些金融工具是以公允價值計量以外，是按照歷史成本編製的，有關會計政策載於下文。

合併財務報表已根據香港會計師公會所頒佈的香港財務報告準則編製。此外，合併財務報表亦包括按聯交所證券上市規則及香港公司條例規定須作出的披露。

### 合併賬目基準

合併財務報表包括本公司及本公司控制的實體（其附屬公司）的財務報表。當本公司有能力規管一間公司的財務及經營政策以便從其業務中取得利益，則具有控制權。

於年內收購或出售的附屬公司則按其自收購生效日期起或直至出售生效日期止（視情況而定）的業績計入合併綜合收益表內。

於需要時，則須對附屬公司財務報表作出調整，以使其會計政策與本集團其他成員公司所採用者相符一致。

所有集團公司間交易、結餘、收益及開支於合併賬目時對銷。

賬目合併的附屬公司資產淨值中的少數股東權益與本集團股權分開呈列。資產淨值中的少數股東權益包括該等自原來企業合併日期的權益數額及自合併日期起計的少數股東權益變動。除非少數股東具有有約束力的義務並可額外注資以補償虧損，否則附屬公司中少數股東所佔虧損超出所佔權益的數額將分配至本集團權益。

## 合併財務報表附註

截至2009年12月31日止年度

### 3. 主要會計政策 (續)

#### 企業合併

收購業務時採用購買會計處理法入賬。收購成本乃按於成交日本集團為換取被收購公司的控制權而給予之資產及所產生或承擔之負債及所發行股本工具的公允價值，另加企業合併直接應佔之任何成本而計量。根據香港財務報告準則第3號企業合併，符合確認條件的被收購公司之可識別資產、負債及或有負債均以收購日的公允價值確認。

收購所產生的商譽確認為資產，並最初以成本計量，即企業合併成本較本集團於已確認之可識別資產、負債及或有負債權益公允淨值多出的差額。倘重估後，本集團於被收購公司的可識別資產、負債及或有負債權益公允淨值高於企業合併成本，則多出的差額即時於損益賬內確認。

少數股東於被收購公司的權益乃按少數股東所佔已確認資產、負債及或有負債的公允淨值的比例作最初計量。

#### 商譽

##### 於2005年1月1日之前因收購產生的商譽

因根據協議日期早於2005年1月1日之協議而收購其他公司或合營公司的淨資產或經營業務產生的商譽乃指收購成本較本集團於收購日期佔附屬公司可分辨資產與負債權益公允價值多出的差額。就於2001年1月1日之後已因收購其他公司或合營公司的淨資產及經營業務而產生並已撥作資本的商譽而言，本集團已自2005年1月1日起不再攤銷，並且會在每年有跡象顯示商譽有關現金產生單位出現減值時作減值測試(見下文會計政策)。

##### 於2005年1月1日或之後因收購產生的商譽

因根據協議日期為2005年1月1日或之後之協議而收購業務產生的商譽乃指收購成本較本集團於收購日期佔有關業務可分辨資產、負債或或有負債權益公允價值多出的差額。該等商譽以成本減累計減值虧損列賬。

收購業務所產生並已撥充資本的商譽在綜合資產負債表上分開入賬。

### 3. 主要會計政策 (續)

#### 商譽 (續)

##### 於2005年1月1日或之後因收購產生的商譽 (續)

為作減值測試，收購所產生的商譽分配至各個或各組預期可自收購協同效應獲益的現金產生單位。獲分配商譽的現金產生單位須每年或在有跡象顯示單位可能減值時進行減值測試。就於財政年度產生的商譽而言，獲分配有關商譽的現金產生單位須於財務年度終結前進行減值測試。倘現金產生單位的可收回數額低於單位面值，則會先將獲分配有關商譽的單位的面值調低，其後再按單位其他資產面值比例將有關資產面值調低，以分配減值虧損。商譽的減值虧損直接於綜合損益表確認入賬，並不會在其後期間撥回。

倘其後出售相關現金產生單位，在評估出售盈虧時則須計入撥作資本商譽數額。

##### 於聯營公司的投資

聯營公司是指本集團對其有重大影響的實體，但其並非附屬公司或於合資企業的權益。重大影響是指有權參與投資對象的財務及經營政策決策，但並非控制或共同控制該等政策。

聯營公司的業績及資產與負債運用權益會計法載入此等合併財務報表，惟分類為持作銷售投資則除外，在此情況下，則根據香港財務報告準則第5號非流動資產、持作銷售及已終止經營業務列賬。根據權益法，在合併財務狀況表上，於聯營公司的投資以成本(已就收購後本集團應佔聯營公司淨資產的變動作出調整)減已識別減值虧損計值。倘本集團應佔聯營公司虧損相等或超出其應佔權益，本集團不會繼續就其進一步所佔虧損確認入賬。本集團會就額外分佔的虧損作出撥備，惟僅在本集團須承擔已產生法律或推定責任或須代聯營公司支付有關款項時方會確認負債。

任何收購成本超出本集團應佔於收購日期確認的聯營公司可識別資產、負債及或有負債公允淨值的差額確認為商譽。商譽計入投資賬面值內，且不會單獨進行減值測試，而是將投資的全部賬面值作為單獨資產進行減值測試。已確認的任何減值虧損不會分配至任何構成於聯營公司投資賬面值一部分的資產，包括商譽。倘投資的可收回金額隨後增加，則會確認減值虧損撥回。

倘重估後，本集團應佔可識別資產、負債及或有負債的公允淨值高於收購成本，則多出的差額即時於損益賬內確認。

倘集團實體與本集團聯營公司交易，僅會按本集團佔聯營公司權益對銷盈虧。

早前於聯營公司被歸類為持作銷售的投資不再符合該等分類規定時，則該等投資採用權益法入賬，猶如自分類為持作銷售日期起即按此方法入賬。自歸類為持作銷售起計期間的財務報表亦作相應修訂。

## 合併財務報表附註

截至2009年12月31日止年度

### 3. 主要會計政策 (續)

#### 於合營公司的投資

倘合資企業安排包括成立一間由合資者共同控制實體經濟活動的獨立實體，則屬合營公司。

合營公司的業績及資產與負債運用權益會計法載入此等合併財務報表，惟分類為持作銷售投資則除外，在此情況下，則根據香港財務報告準則第5號非流動資產、持作銷售及已終止經營業務列賬。根據權益法，在合併財務狀況表上，於合營公司的投資以成本(已就收購後本集團應佔合營公司淨資產的變動作出調整)減已識別減值虧損計值。倘本集團應佔合營公司虧損相等或超出其應佔權益(包括實質上構成本集團於合營公司淨投資一部分的長期權益)，本集團不會繼續就其進一步所佔虧損確認入賬。本集團會就額外分佔的虧損作出撥備，惟僅在本集團須承擔已產生法律或推定責任或須代合營公司支付有關款項時方會確認負債。

任何收購成本超出本集團應佔於收購日期確認的合營公司可識別資產、負債及或有負債公允淨值的差額確認為商譽。商譽計入投資賬面值內，且不會單獨進行減值測試，而是將投資的全部賬面值作為單獨資產進行減值測試。已確認的任何減值虧損不會分配至任何構成於聯營公司投資賬面值一部分的資產，包括商譽。倘投資的可收回金額隨後增加，則會確認減值虧損撥回。

倘重估後，本集團應佔可識別資產、負債及或有負債的公允淨值高於收購成本，則多出的差額即時於損益賬內確認。

倘集團實體與本集團合營公司交易，僅會按本集團佔合營公司權益對銷盈虧。

### 3. 主要會計政策 (續)

#### 收益的確認

收益乃根據已收或應收代價的公允價值計值，亦即按正常業務中所提供已售貨品及服務應收數額扣除折扣及營業稅入賬。

經營收費公路所收通行費在收到或成為應收通行費時確認入賬。

銷售貨物所得收益於交付貨物及轉讓所有權時確認入賬。

服務收入於提供服務時確認入賬。

證券經紀業務佣金收入按交易日為基準確認入賬。

當相關交易已作安排或相關服務已提供時，顧問及手續費收入均確認入賬。

來自金融資產的利息收入根據本金結餘以相應實際利率(即於初步確認時用以於金融資產預計年期折現估計未來現金收益至資產賬面淨值的確實利率)按時間基準累算。

來自投資的股息收入於股東收取付款的權利確立時確認。

## 合併財務報表附註

截至2009年12月31日止年度

### 3. 主要會計政策 (續)

#### 不動產、廠場及設備

不動產、廠場及設備(包括用來提供貨品及服務或作行政用途的土地及房屋建築物，惟在建工程除外)乃按成本減其後累計折舊及累計減值虧損列賬。

不動產、廠場及設備(在建工程除外)以直線法按估計可使用年期，在計及估計餘值後計算折舊以撇銷成本，有關年率如下：

|            | 估計使用年限 | 年折舊率        |
|------------|--------|-------------|
| 租賃土地及房屋建築物 | 30-50年 | 1.9%-3.2%   |
| 附屬設施       | 10-30年 | 3.2%-9%     |
| 通訊及訊號設施    | 5年     | 19.4%       |
| 汽車         | 5-8年   | 12.1%-19.4% |
| 機器及設備      | 5-8年   | 12.1%-19.4% |

在建工程包括在建過程中的不動產、廠場及設備，乃按成本減任何已確認減值虧損入賬。在建工程乃於完成及可供用於擬定用途時列作不動產、廠場及設備項目中的適當類別。該項資產的折舊乃於資產可供用於擬定用途時以其他物業資產所使用的相同基準開始計提。

不動產、廠場及設備項目於出售或預期無法自持續使用資產獲得未來經濟利益時則須解除確認項目。解除確認資產所產生的盈虧(即出售所得款項淨值及項目賬面值的差額)於解除項目確認期間記入損益賬。

#### 預付租金

為獲取土地使用權而支付的款項被視為預付租金，並以直線法按租賃年期計入合併綜合收益表。



### 3. 主要會計政策 (續)

#### 無形資產

##### 分開收購的無形資產

分開收購而可用年期有限的無形資產，按成本減累計攤銷及任何累計減值虧損列賬。可使用年期有限的無形資產於估計可使用年期以直線法攤銷，而可使用年期無限的無形資產則按成本減任何其後累計減值虧損列賬（見以下有關有形及無形資產減值虧損的會計政策一項）。

取消確認無形資產所產生損益乃按出售所得款項淨額與資產賬面值的差額計算，於取消確認資產期間於損益賬確認。

##### 業務合併收購的無形資產

倘業務合併收購的無形資產符合無形資產的定義，而其公允價值能作可靠計量時，其均與商譽分開作識別及確認。該等無形資產的成本為其收購日期的公允價值。

於初步確認後，可使用年期有限的無形資產按成本減累計攤銷及任何累計減值虧損列賬。可使用年期有限的無形資產於估計可使用年期以直線法攤銷，而可使用年期無限的無形資產則按成本減任何其後累計減值虧損列賬（見以下有關有形及無形資產減值虧損的會計政策一項）。

##### 服務特許權協議下的高速公路經營權

本集團有權將使用基礎設施經營權的費用計為開支，該等金額於初次確認時根據支付代價的公允價值確認為經營權無形資產。高速公路拓寬項目及升級服務產生的後續成本確認為高速公路經營權的額外成本。經營權無形資產指按成本減累計攤銷及其任何累計減值虧損列賬的高速公路經營權。

經營權無形資產在其剩餘經營權期間的預期可使用年期按直線法攤銷以撇減其成本。

與高速公路基礎設施的日常服務、維修及維護有關的成本於其產生期間確認為開支。

## 合併財務報表附註

截至2009年12月31日止年度

### 3. 主要會計政策 (續)

有形及無形資產的減值虧損(商譽除外)(請參閱上述有關商譽的會計政策一項)

於報告期末，本集團均審閱其有形及無形資產的賬面值，以釐定有關資產是否出現減值虧損跡象。倘出現任何有關跡象，則會對資產的可收回金額作出估計，以釐定減值虧損(如有)的程度。此外，可使用年期無限的無形資產會每年並在有任何跡象顯示資產可能出現減值時進行減值測試。倘資產的可收回金額估計低於其賬面值，則資產賬面值下調至其可收回金額。減值虧損即時確認為開支。

於其後撥回減值虧損時，資產賬面值調高至重新估計的可收回值，惟不可高於該資產於過往年度未確認減值虧損時應釐定的賬面值。撥回的減值虧損即時確認為收入。

#### 存貨

存貨(即持作轉售的貨品)按成本值與可變現淨值較低值列賬。成本是按加權平均法計算。

#### 租賃

凡租約條款訂明擁有權的絕大部分風險及回報均轉移至承租人，則有關租約列為融資租約，除此之外所有其他租約分類為經營租約。

#### 本集團作為出租人

經營租約項下的租金收入以直線法於相關租期確認記入損益賬。磋商及安排經營租約直接產生的初始成本計入出租資產的賬面值，並以直線法在租期確認為開支。

#### 本集團作為承租人

經營租約付款以直線法在有關租期內確認為開支。作為訂立經營租約獎勵的已收及應收利益以直線法在租期內確認為租金開支的扣減。

### 3. 主要會計政策 (續)

#### 租賃 (續)

##### 租賃土地及房屋建築物

在對租賃進行分類時，土地和房屋建築物租賃中的土地部分和房屋建築物部分應分別考慮，除非租賃付款額不能在這兩個部分之間可靠地分配，那麼整個租賃應歸類為融資租賃，作為不動產、廠場及設備入賬。如果租賃付款額能進行可靠的分配，那麼土地的租賃權益應歸類為經營租賃，並以直線法按租賃年期攤銷。

#### 外幣

於編製各個別集團實體的財務報表時，以該實體功能貨幣以外的貨幣(外幣)進行的交易按交易當日的匯率以有關功能貨幣(即該實體經營所在主要經濟環境的貨幣)入賬。於報告期末，以外幣列值的貨幣項目按該日的匯率重新換算。按歷史成本以外幣入賬的非貨幣項目均並無換算。

因結算及換算貨幣項目而產生的匯兌差額於產生期間在損益賬確認。

#### 借貸成本

收購、興建或生產合資格資產(即須花費大量時間準備以達致擬定用途或銷售的資產)直接產生的借貸成本撥充該等資產的成本，直至該等資產大致上可作擬定用途或銷售為止。特定借貸在作為合資格資產開支前用作暫時性投資所賺取的投資收入會自撥充資本的借貸成本中扣除。

所有其他借貸成本於產生期間在損益賬確認入賬。

#### 退休福利成本

向國家管理的退休福利計劃及公司年金計劃所付款項，於僱員提供服務而符合領取供款資格時在開支扣除。

## 合併財務報表附註

截至2009年12月31日止年度

### 3. 主要會計政策 (續)

#### 稅項

所得稅開支包括現有稅項及遞延稅項。

當期應付的稅項按年內應課稅溢利計算。由於應課稅溢利並不包括其他年度的應課稅或可扣減的收入或開支項目，亦不包括毋須課稅或不得扣減的項目，故此應課稅溢利有別於合併綜合收益表所列的溢利。本集團的當期稅項負債按報告期末已頒佈或實質上已頒佈的稅率計算。

遞延稅項按合併財務報表所列資產及負債賬面值與計算應課稅溢利時所用相關稅基兩者的差額確認入賬。遞延稅項負債一般就一切應課稅暫時差額確認入賬，而遞延稅項資產則於可能有應課稅溢利以供動用可扣減暫時差額時確認入賬。倘暫時差額乃因於一項對應課稅溢利或會計溢利概無影響的交易(業務合併除外)中的商譽或首次確認其他資產及負債而引致，則不會將該等資產及負債確認入賬。

遞延稅項負債乃按於附屬公司及聯營公司的投資以及於合營公司的權益有關的應課稅暫時差額確認，惟若本集團可控制暫時差額的撥回，且暫時差額不大可能於可預見將來撥回則除外。因與該等投資及權益有關的可扣減暫時差額而產生的遞延稅項資產，僅於可能有足夠應課稅溢利可供動用暫時差額的利益且預計於可預見將來撥回時方會確認。

遞延稅項資產的賬面值於報告期末檢討，當應課稅溢利可能不再足以收回所有或部分資產時將予調低。

遞延稅項資產及負債乃根據報告期末已頒佈或實質上已頒佈的稅率(及稅法)，按預期適用於償還負債或變現資產期間的稅率計量。遞延稅項負債及資產的計量反映按本集團預期的方式於報告期末收回或結算其資產及負債賬面值的稅務結果。遞延稅項於損益賬確認，惟倘遞延稅項與於其他綜合收益或直接於權益確認的項目有關，則亦分別於其他綜合收益或直接於權益確認。

### 3. 主要會計政策 (續)

#### 金融工具

金融資產及金融負債在集團實體成為有關工具合約條文的訂約方時於合併財務狀況表內確認。金融資產及金融負債初始以公允價值入賬。收購或發行金融資產與金融負債(不包括透過損益按公允價值列賬的金融資產及金融負債)直接產生的交易成本於初始確認時在金融資產或金融負債(倘適用)公允價值計入或扣除。收購透過損益按公允價值列賬的金融資產或金融負債直接產生的交易成本即時在損益賬確認。

#### 金融資產

本集團的金融資產分為貸款與應收款項、透過損益按公允價值列賬(「透過損益按公允價值列賬」)的金融資產及可供出售金融資產。所有日常買賣的金融資產於交易當日確認及終止確認。日常買賣指買賣需要於市場規例或慣例規定時限內交付資產的金融資產買賣。所採納有關各類金融資產的會計政策如下。

#### 實際利率法

實際利率法乃計算金融資產的攤銷成本及按有關期間攤分利息收入的方法。實際利率乃於初始確認時將估計日後現金收入(包括所有支付或收取構成整體實際利率的費用、交易成本及其他所有溢價或折價)按金融資產的預期使用年期，或較短期間(倘合適)實際折現至賬面淨值的利率。

就債務工具而言，利息收入按實際利率基準確認，但就分類為透過損益按公允價值列賬的金融資產而言，則將利息收入計入淨收益或虧損中。

## 合併財務報表附註

截至2009年12月31日止年度

### 3. 主要會計政策 (續)

#### 金融工具 (續)

#### 金融資產 (續)

##### 貸款及應收款項

貸款及應收款項指在活躍市場並無報價而已指定或可釐定付款金額的非衍生金融資產。於初始確認後，貸款及應收款項(包括應收賬款、其他應收款、銀行結餘及代客戶持有之現金)以實際利率法按攤銷成本減任何已識別減值虧損入賬(請參閱下文有關金融資產減值虧損的會計政策一項)。

##### 透過損益按公允價值列賬的金融資產

透過損益按公允價值列賬的金融資產包括持作買賣的金融資產。

如果滿足下述條件，金融資產將歸類為持作買賣的金融資產：

- 主要是為近期出售而獲得的；或
- 是集團統一管理的可辨認金融工具組合的一部分，並且近期實際存在短期獲利回吐；或
- 是一項衍生工具(被指定為有效套期工具的衍生工具除外)。

透過損益按公允價值列賬的金融資產均以公允價值計算，而因重新計量產生的公允價值變動均於其產生期間直接在損益賬確認。計入損益賬的淨收益或虧損包括金融資產所賺取的任何股息或利息。

##### 可供出售金融資產

可供出售金融資產指列明屬於此類或並不屬於上述金融資產任何類別的非衍生工具。

可供出售金融資產以各報告期末之公允價值計量。公允價值的變動於其他綜合收益中確認，並於投資重估儲備中累算，直至該金融資產被出售或釐定為減值，屆時過往於投資重估儲備中累算的累計收益或虧損會重新分類至損益賬(請參閱下文有關金融資產減值虧損的會計政策一項)。

就在活躍市場並無報價而其公允價值無法可靠計量的可供出售股本投資而言，該等投資於報告期末按成本減任何已識別減值虧損計算(請參閱下文有關金融資產減值虧損的會計政策一項)。

### 3. 主要會計政策 (續)

#### 金融工具 (續)

#### 金融資產 (續)

#### 金融資產的減值

金融資產(透過損益按公允價值列賬者除外)會於報告期末評定是否有減值跡象。金融資產於有客觀證據顯示金融資產的預期未來現金流量因於初始確認該金融資產後發生的一項或多項事件而受到影響時作出減值。

就可供出售股本投資而言，投資的公允價值大幅或長期跌至低於其成本值則被視為減值的客觀證據。

就所有其他金融資產而言，減值的客觀證據可包括：

- 發行人或交易對手出現重大財政困難；或
- 未能繳付或延遲償還利息或本金；或
- 借款人有可能面臨破產或財務重組。

就按攤銷成本列賬的金融資產而言，當有客觀證據證明資產已減值，減值虧損於損益中確認，並按資產賬面值與按原實際利率折現的估計日後現金流量現值的差額計算。

就按成本列賬的金融資產而言，減值虧損數額以資產賬面值與按同類金融資產現行市場回報率折現的預期未來現金流量現值的差額計算。該等減值虧損不會於其後期間轉回。

與所有金融資產有關的減值虧損會直接於金融資產的賬面值中作出扣減，惟應收賬款除外，其賬面值會透過撥備賬作出扣減。撥備賬內的賬面值變動會於損益中確認。當應收賬款被視為不可收回時，其將於撥備賬內撇銷。之前已撇銷的款項如其後收回，將撥回損益內。

就按攤銷成本列賬的金融資產而言，如在隨後期間，減值虧損金額減少，而有關減少在客觀上與確認減值虧損後發生的事件有關，則先前已確認的減值虧損將透過損益予以撥回，惟該資產於減值被撥回當日的賬面值不得超過未確認減值時的攤銷成本。

可供出售股本投資的減值虧損將不會於往後期間在損益賬內撥回。減值虧損之後的公允價值增加直接於其他綜合收益中確認，並於投資重估儲備中累算。就可供出售債務投資而言，倘投資公允價值的增加客觀地與確認減值虧損後發生的事件有關，則於其後撥回減值虧損。

## 合併財務報表附註

截至2009年12月31日止年度

### 3. 主要會計政策 (續)

#### 金融工具 (續)

##### 金融負債及股本

由集團實體發行的金融負債及股本工具根據所訂立的合約安排的本質及金融負債與股本工具的定義而分類。

股本工具為證明於本集團扣除所有負債後的剩餘資產權益的合約。

##### 實際利率法

實際利率法乃計算金融負債的攤銷成本及按有關期間攤分利息支出的方法。實際利率乃將估計日後現金付款按金融負債的預期年限，或較短期間(倘合適)實際折現的利率。

利息支出按實際利率基準確認。

##### 金融負債

金融負債包括應付賬款、證券買賣業務所產生的應付客戶賬款、其他應付款、應付股息、附息的銀行及其他貸款，以及長期債券，其後以實際利率法按攤銷成本計量。

##### 股本工具

本公司發行的股本工具按已收所得款項減直接發行成本入賬。

##### 撇除確認

當自資產收取現金流量的權利屆滿或金融資產被轉讓及本集團已將金融資產所有權的絕大部分風險及回報轉移，則金融資產被撇除確認。於撇除確認金融資產時，資產賬面值與所收取及應收的代價以及直接於其他綜合收益確認的累計收益或虧損的總和之間的差額，在損益賬確認。

當有關合約所訂明的責任獲解除、註銷或屆滿時，金融負債將被撇除確認。撇除確認的金融負債賬面值與已付及應付代價之間的差額，在損益賬確認。



### 3. 主要會計政策 (續)

#### 撥備

當本集團因過往事件產生現行債務，而本集團可能因而須償還該債務時，撥備將予以確認。撥備以於報告期末償還現行債務所需代價的最佳估計計量，並經計及該項債務的風險及不明朗因素。倘撥備以預期償還現行債務的現金流量計量，則其賬面值為該等現金流量的現值(倘影響屬重大)。

### 4. 估計不明朗因素主要來源

以下為有關未來的主要假設及於報告期末估計不明朗因素的主要來源，該等主要假設及主要來源使本集團面臨對於下一個財政年度資產及負債賬面值作出重大調整的重大風險。

#### 商譽的預計減值

釐定商譽是否出現減值時須估計商譽所分配至的現金產生單位的使用價值。本集團計算使用價值時須估計源自現金產生單位的預計日後現金流量及合適的折現率，藉以計算現值。倘實際日後現金流量低於預期，則可能產生重大減值虧損。於2009年12月31日，商譽的賬面值為人民幣86,867,000元(2008年：人民幣86,867,000元)。可收回金額計算詳情見附註23。

#### 可使用年期無限的無形資產的預計減值

釐定可使用年期無限的無形資產是否出現減值時須估計其本身或其所屬的現金產生單位的使用價值。本集團計算使用價值時須估計源自其本身或其所屬的現金產生單位的預計日後現金流量及合適的折現率，藉以計算現值。倘實際日後現金流量低於預期，則可能產生重大減值虧損。於2009年12月31日，可使用年期無限的無形資產賬面值為人民幣66,563,000元(2008年：人民幣66,563,000元)。可收回金額計算詳情見附註23。

#### 訴訟及擔保撥備

計量訴訟及擔保撥備要求對抵償由訴訟及擔保引起的責任所需的開支作出估計。抵償金額取決於事實總和、法律及法規的詮釋及應用以及法院裁決因素。倘法院裁決異於本集團的估計，則最終抵償金額或會與已作出的撥備有較大偏差並可能影響本集團未來期間損益。於2009年12月31日，本集團已計提訴訟及擔保撥備人民幣122,477,000元(2008年：撥備人民幣33,864,000元及撥回撥備人民幣164,024,000元)。撥備詳情見附註37。

## 合併財務報表附註

截至2009年12月31日止年度

### 5. 金融工具

#### (A) 金融工具分類

|                     | 2009年<br>人民幣千元 | 2008年<br>人民幣千元 |
|---------------------|----------------|----------------|
| <b>金融資產</b>         |                |                |
| 可供出售投資              | 55,704         | 29,001         |
| 透過損益按公允價值列賬持作買賣投資   | 517,895        | 247,587        |
| 貸款及應收款項(包括現金及現金等價物) | 17,257,635     | 10,094,912     |
| <b>金融負債</b>         |                |                |
| 攤銷成本                | 14,223,057     | 8,050,884      |

#### (B) 財務風險管理的目標及政策

本集團的主要金融工具包括可供出售投資、持作買賣投資、應收賬款及其他應收款、銀行結餘、代客戶持有之現金、應付賬款及其他應付款、應付股息、附息的銀行及其他貸款以及長期債券。該等金融工具的詳情於相關附註披露。有關該等金融工具附帶的風險包括市場風險(利率風險、貨幣風險及其他價格風險)、信貸風險及流動資金風險。減低該等風險的政策載於下文。管理層管理及監控有關風險，確保能按時及有效採取相應措施。

##### 市場風險

###### (i) 利率風險

本集團承受的公允價值利率風險來自定息結構性存款、定期存款及長期債券(有關詳情見附註30、32及38)。

本集團亦承受現金流量利率風險，現金流量利率風險來自浮息銀行結餘、附息的銀行及其他貸款(有關詳情見附註32和36)。

由於管理層認為本集團毋須承擔重大的利率風險，故本集團現時並無制訂利率風險對沖政策。管理層將繼續監控利率風險，且如有需要，將考慮作出對沖。

本集團承受的金融負債利率風險詳情載於本附註流動資金風險管理一節。

## 5. 金融工具 (續)

### (B) 財務風險管理的目標及政策 (續)

#### 市場風險 (續)

##### (i) 利率風險 (續)

##### 敏感度分析

下文敏感度分析乃以於報告期末所承受的非衍生工具(包括浮息銀行結餘、銀行及其他貸款)利率風險為基準而釐定。

分析乃假設於報告期末未償還的金額為於整個年度內未償還而作出。向主要管理人員內部匯報利率風險時，採用30個基數點的增減。

倘利率增/減30個基數點(2008年：30個基數點)且所有其他可變因素維持不變，本集團截至2009年12月31日止年度的溢利將增加/減少人民幣36,357,000元(2008年：人民幣19,733,000元)。這主要由於本集團的浮息銀行結餘承受利率風險。

##### (ii) 貨幣風險

本公司若干附屬公司有外幣列值的貨幣資產及負債，致使本集團承受外幣風險。

本集團以外幣列值的貨幣資產及負債於報告期末的賬面值如下：

|    | 資產             |                | 負債             |                |
|----|----------------|----------------|----------------|----------------|
|    | 2009年<br>人民幣千元 | 2008年<br>人民幣千元 | 2009年<br>人民幣千元 | 2008年<br>人民幣千元 |
| 港幣 | 18,954         | 12,518         | 14,288         | 8,734          |
| 美元 | 81,650         | 64,713         | 478,611        | 519,409        |

由於管理層認為本集團並無承受重大的貨幣風險，故本集團現時並無制訂貨幣風險對沖政策。管理層將繼續監控外幣風險，且如有需要，將考慮作出對沖。

## 合併財務報表附註

截至2009年12月31日止年度

### 5. 金融工具 (續)

#### (B) 財務風險管理的目標及政策 (續)

##### 市場風險 (續)

##### (ii) 貨幣風險 (續)

##### 敏感度分析

本集團主要承擔港幣及美元風險。

敏感度分析詳列本集團對於人民幣對港幣及美元5% (2008年：5%) 升幅或降幅的敏感度。向主要管理人員內部匯報外幣風險時，採用5% (2008年：5%) 為敏感度匯率。敏感度分析僅包括以外幣列值的未償還貨幣項目並於年末對其作出5% (2008年：5%) 匯率變動調整。倘人民幣對港幣的匯率上升／下降5%，本集團截至2009年12月31日止年度的除稅後溢利將減少／增加人民幣175,000元 (2008年：人民幣142,000元)。倘人民幣對美元的匯率上升／下降5%，本集團截至2009年12月31日止年度的除稅後溢利將增加／減少人民幣14,886,000元 (2008年：人民幣17,051,000元)。

##### (iii) 其他價格風險

本集團承受與持作買賣及可供出售上市投資有關的股本及債務證券價格風險。

由於管理層認為本集團並無承受重大的價格風險，故本集團現時並無制訂價格風險對沖政策。管理層將繼續監控價格風險，且如有需要，將考慮作出對沖。

##### 敏感度分析

以下敏感度分析乃以於報告期末所承受的股本及債務證券價格風險為基準而釐定。

倘股本及債務工具各自的價格上升／下降5% (2008年：5%)，則

- 由於持作買賣投資公允價值的變動，本集團截至2009年12月31日止年度的除稅後溢利將增加／減少人民幣19,421,000元 (2008年：增加／減少人民幣9,285,000元)；及
- 由於上市可供出售投資公允價值的變動，投資估值儲備將增加／減少人民幣2,051,000元 (2008年：人民幣1,050,000元)。

## 5. 金融工具 (續)

### (B) 財務風險管理的目標及政策 (續)

#### 信貸風險

於2009年12月31日，本集團因交易對手未能履行責任而可能面對財務虧損的最高信貸風險來自合併財務狀況表內列值的有關已確認金融資產的賬面值。

本集團於報告期末評估每項個別貿易債項的可收回金額，以確保就不可收回金額所作出的減值虧損已經足夠。就此而言，本公司董事認為本集團的信貸風險已大幅降低。

由於交易對手均為獲國際信貸評級機構給予高信貸級別的銀行，故流動資金的信貸風險有限。

除附註27、28、29及30內披露的若干應收賬款、來自關聯方的其他應收款、公司債券及結構性存款分別為人民幣45,140,000元(2008年：人民幣71,640,000元)、人民幣120,000,000(2008年：人民幣58,046,000)、人民幣511,344,000元(2008年：人民幣238,977,000元)及零(2008年：人民幣204,667,000)承受集中信貸風險外，本集團並無其他集中信貸風險。本集團按地域分佈的信貸風險主要集中於中國。

#### 流動資金風險

2009年12月31日的銀行結餘及現金大多以人民幣列值，而人民幣並非可在國際市場自由兌換的貨幣。人民幣匯率由中國政府管制，而將該等人民幣資金匯出中國必須受中國政府的外匯監控所限制。

本集團密切監控經營業務所得的現金狀況，並維持管理層認為充足的現金及現金等價物水平以全面應付可預見將來的到期財務承擔。

下表詳列本集團根據議定償還條款的非衍生金融負債剩餘合約期限。該表格乃根據本集團於可被要求償還金融負債的最早日期的金融負債未折現現金流量編製。該表包括利息及本金現金流量。就利息流量按浮動利率計算而言，未折現數額乃來自報告期末的利率曲線。

## 合併財務報表附註

截至2009年12月31日止年度

### 5. 金融工具 (續)

#### (B) 財務風險管理的目標及政策 (續)

##### 流動資金風險 (續)

##### 流動資金及利率風險表

|                      | 加權平均<br>利率<br>% | 三個月        |         |         |           |            | 未折現現金<br>流量總額<br>人民幣千元 | 於2009年        |
|----------------------|-----------------|------------|---------|---------|-----------|------------|------------------------|---------------|
|                      |                 | 少於三個月      | 至一年     | 一至三年    | 三至五年      | 五年以上       |                        | 12月31日        |
|                      |                 | 人民幣千元      | 人民幣千元   | 人民幣千元   | 人民幣千元     | 人民幣千元      |                        | 的賬面值<br>人民幣千元 |
| <b>2009年</b>         |                 |            |         |         |           |            |                        |               |
| <b>非衍生金融負債</b>       |                 |            |         |         |           |            |                        |               |
| 應付賬款                 | —               | 410,900    | 236,473 |         |           | 647,373    | 647,373                |               |
| 證券買賣業務所產生<br>的應付客戶賬款 | —               | 11,502,930 | —       | —       | —         | 11,502,930 | 11,502,930             |               |
| 其他應付款項               | —               | 450,370    | —       | —       | —         | 450,370    | 450,370                |               |
| 銀行及其他貸款              |                 |            |         |         |           |            |                        |               |
| — 固定利率               | 5.31            | 30,133     | 176,770 | —       | —         | 206,903    | 200,000                |               |
| — 浮動利率               | 2.58            | 195,734    | 87,475  | 146,962 | —         | 430,171    | 422,384                |               |
| 長期債券                 | 4.29            | 42,900     | —       | 85,800  | 1,042,900 | 1,171,600  | 1,000,000              |               |
|                      |                 | 12,632,967 | 500,718 | 232,762 | 1,042,900 | 14,409,347 | 14,223,057             |               |

## 5. 金融工具 (續)

### (B) 財務風險管理的目標及政策 (續)

#### 流動資金風險 (續)

#### 流動資金及利率風險表 (續)

|           | 加權平均<br>利率<br>% | 三個月            |              |               |               |               | 未折現現金<br>流量總額<br>人民幣千元 | 於2009年<br>12月31日<br>的賬面值<br>人民幣千元 |
|-----------|-----------------|----------------|--------------|---------------|---------------|---------------|------------------------|-----------------------------------|
|           |                 | 少於三個月<br>人民幣千元 | 至一年<br>人民幣千元 | 一至三年<br>人民幣千元 | 三至五年<br>人民幣千元 | 五年以上<br>人民幣千元 |                        |                                   |
| 2008年     |                 |                |              |               |               |               |                        |                                   |
| 非衍生金融負債   |                 |                |              |               |               |               |                        |                                   |
| 應付賬款      | —               | 216,913        | 198,183      | —             | —             | —             | 415,096                | 415,096                           |
| 證券買賣業務所產生 |                 |                |              |               |               |               |                        |                                   |
| 的應付客戶賬款   | —               | 5,607,473      | —            | —             | —             | —             | 5,607,473              | 5,607,473                         |
| 其他應付款項    | —               | 415,952        | 2,599        | —             | —             | —             | 418,551                | 418,551                           |
| 銀行及其他貸款   |                 |                |              |               |               |               |                        |                                   |
| — 固定利率    | 6.21            | 30,465         | —            | —             | —             | —             | 30,465                 | 30,000                            |
| — 浮動利率    | 2.33            | 168,296        | 196,156      | 184,410       | 60,626        | —             | 609,488                | 579,764                           |
| 長期債券      | 4.29            | 42,900         | —            | 85,800        | 1,085,800     | —             | 1,214,500              | 1,000,000                         |
|           |                 | 6,481,999      | 396,938      | 270,210       | 1,146,426     | —             | 8,295,573              | 8,050,884                         |

倘浮動利率變動有別於在報告期末確定的利率估計，上述非衍生金融負債的浮動利率工具數額可予調整。

### (C) 公允價值

金融資產及金融負債的公允價值根據以下標準釐定：

- 具標準條款及條件並於活躍流通市場買賣的金融資產的公允價值參照市場所報的買入價釐定；及
- 其他金融資產及金融負債的公允價值按折現現金流量分析採用可觀察的現時市場交易所得的價格，根據公認定價模式釐定。

董事認為，於合併財務報表以攤銷成本入賬的金融資產及金融負債的賬面值與其公允價值相若。

## 合併財務報表附註

截至2009年12月31日止年度

### 6. 資本風險管理

本集團管理資本以確保本集團內各實體將可持續經營，同時透過優化平衡資本與負債結構為股東帶來最大回報。自前一年度以來本集團的整體策略保持不變。

本集團的資本結構包括負債，其中包括附註36及38所述的借款及本公司股東應佔權益(包括已發行股本、儲備及保留溢利)。

本公司董事持續檢討資本結構。作為檢討的一環，董事會考量資本成本及與各類別資本有關的風險。以董事的推薦建議為基準，本集團會透過派付股息、發行新股及回購股份及發行新債或贖回現有負債平衡其整體資本結構。

### 7. 分部資料

本集團已採納自2009年1月1日起生效的香港財務報告準則第8號經營分部。香港財務報告準則第8號為一項披露標準，要求基於本集團組成部分的內部報告來識別經營分部，並且該內部報告由主要經營決策者本集團的行政總裁定期評估以決定如何分配資源和評估績效。相反，之前的準則(香港會計準則第14號，分部報告)要求實體採用風險和回報法來識別兩種分部(業務分部和地區分部)。

過往，本集團的主要報告形式為業務分部。相較根據香港會計準則第14號確定的主要報告分部，應用香港財務報告準則第8號導致本集團的報告分部以及分部損益、分部資產及分部負債計量基準的變動需重新指定。

於以往年度，向外呈報的分部資料乃按本集團經營分部(即通行費業務、服務區業務、廣告業務及證券業務)所提供的商品和服務種類分析。然而，就分配資源及評估績效而言，主要經營決策者會對附屬公司逐個評估經營業績及財務資料。各附屬公司均隸屬於一個經營分部。具有類似經濟特徵、類似經營流程及類似客戶群的附屬公司被歸入單一呈報分部。因此，本集團的呈報分部按香港財務報告準則第8號分類如下：

- (i) 通行費業務—高等級公路經營及管理，及收取高速公路的通行費
- (ii) 服務區及廣告業務—銷售食品、經營食肆、汽車服務、經營加油站以及高速公路沿途廣告招牌的設計及租賃
- (iii) 證券業務—證券經紀業務及自營證券買賣業務

有關呈報分部的資料呈列如下。前一年度呈報金額已經重列以符合香港財務報告準則第8號。



## 7. 分部資料 (續)

### 分部收益及業績

本集團的收益及業績按呈報分部分分析如下。

#### 截至2009年12月31日止年度

|       | 服務區及           |               |               |             | 合計<br>人民幣千元 |
|-------|----------------|---------------|---------------|-------------|-------------|
|       | 通行費業務<br>人民幣千元 | 廣告業務<br>人民幣千元 | 證券業務<br>人民幣千元 | 對銷<br>人民幣千元 |             |
| 收益    |                |               |               |             |             |
| 外部銷售  | 3,107,505      | 1,259,888     | 1,668,901     | —           | 6,036,294   |
| 分部間銷售 | —              | 1,785         | —             | (1,785)     | —           |
| 合計    | 3,107,505      | 1,261,673     | 1,668,901     | (1,785)     | 6,036,294   |
| 分部溢利  | 1,557,013      | 69,902        | 617,158       |             | 2,244,073   |

#### 截至2008年12月31日止年度

|       | 服務區及           |               |               |             | 合計<br>人民幣千元 |
|-------|----------------|---------------|---------------|-------------|-------------|
|       | 通行費業務<br>人民幣千元 | 廣告業務<br>人民幣千元 | 證券業務<br>人民幣千元 | 對銷<br>人民幣千元 |             |
| 收益    |                |               |               |             |             |
| 外部銷售  | 3,455,627      | 1,752,254     | 1,115,589     | —           | 6,323,470   |
| 分部間銷售 | —              | —             | —             | —           | —           |
| 合計    | 3,455,627      | 1,752,254     | 1,115,589     | —           | 6,323,470   |
| 分部溢利  | 1,755,032      | 111,666       | 398,453       |             | 2,265,151   |

呈報分部所採用的會計政策與本集團載述於附註3的會計政策相同。分部溢利指各呈報分部除稅後溢利。此乃向主要經營決策者本集團行政總裁呈報的資料，以分配資源和評估績效之用。

分部間銷售按同期市場價格記賬。

## 合併財務報表附註

截至2009年12月31日止年度

### 7. 分部資料 (續)

#### 分部資產及負債

於報告期末本集團的資產及負債按呈報分部分析如下：

|            | 分部資產           |                | 分部負債           |                |
|------------|----------------|----------------|----------------|----------------|
|            | 2009年<br>人民幣千元 | 2008年<br>人民幣千元 | 2009年<br>人民幣千元 | 2008年<br>人民幣千元 |
| 通行費業務      | 16,130,461     | 15,688,074     | (2,911,913)    | (2,862,178)    |
| 服務區及廣告業務   | 752,089        | 570,558        | (353,202)      | (211,006)      |
| 證券業務       | 15,433,364     | 8,942,022      | (12,072,812)   | (5,917,069)    |
| 分部資產(負債)合計 | 32,315,914     | 25,200,654     | (15,337,927)   | (8,990,253)    |
| 商譽         | 86,867         | 86,867         | —              | —              |
| 合併總資產(負債)  | 32,402,781     | 25,287,521     | (15,337,927)   | (8,990,253)    |

分部資產及分部負債指於各呈報分部經營的附屬公司的資產及負債。

## 7. 分部資料 (續)

### 其他分部資料

評估分部損益或分部資產的金額包括：

|                         | 服務區及            |                |                | 合計<br>人民幣千元     |
|-------------------------|-----------------|----------------|----------------|-----------------|
|                         | 通行費業務<br>人民幣千元  | 廣告業務<br>人民幣千元  | 證券業務<br>人民幣千元  |                 |
| <b>截至2009年12月31日止年度</b> |                 |                |                |                 |
| 所得稅開支                   | <b>543,669</b>  | <b>21,323</b>  | <b>275,063</b> | <b>840,055</b>  |
| 利息收入                    | <b>26,413</b>   | <b>4,314</b>   | —              | <b>30,727</b>   |
| 利息開支                    | <b>56,613</b>   | <b>6,111</b>   | —              | <b>62,724</b>   |
| 於聯營公司的權益                | <b>206,881</b>  | <b>223,384</b> | <b>4,742</b>   | <b>435,007</b>  |
| 於一家合營公司的權益              | —               | —              | —              | —               |
| 佔聯營公司業績                 | <b>(27,164)</b> | <b>2,258</b>   | <b>742</b>     | <b>(24,164)</b> |
| 佔合營公司業績                 | <b>21,254</b>   | —              | —              | <b>21,254</b>   |
| 添置非流動資產(附註)             | <b>555,957</b>  | <b>37,743</b>  | <b>93,706</b>  | <b>687,406</b>  |
| 折舊及攤銷                   | <b>734,564</b>  | <b>29,750</b>  | <b>49,383</b>  | <b>813,697</b>  |
| 處置不動產、廠場及設備的虧損          | <b>21,119</b>   | <b>689</b>     | <b>11,264</b>  | <b>33,072</b>   |
| <b>截至2008年12月31日止年度</b> |                 |                |                |                 |
| 所得稅開支                   | 590,438         | 16,313         | 62,177         | 668,928         |
| 利息收入                    | 54,147          | 5,635          | —              | 59,782          |
| 利息開支                    | 69,747          | 7,062          | —              | 76,809          |
| 於聯營公司的權益                | 243,344         | 220,918        | —              | 464,262         |
| 於一家合營公司的權益              | 124,251         | —              | —              | 124,251         |
| 佔聯營公司業績                 | (27,638)        | 38,297         | —              | 10,659          |
| 佔合營公司業績                 | 23,746          | —              | —              | 23,746          |
| 添置非流動資產(附註)             | 131,034         | 67,633         | 113,130        | 311,797         |
| 折舊及攤銷                   | 729,124         | 22,363         | 30,607         | 782,094         |
| 處置不動產、廠場及設備的虧損(收益)      | 3,045           | 3,264          | (233)          | 6,076           |

附註：非流動資產不包括金融工具。

## 合併財務報表附註

截至2009年12月31日止年度

### 7. 分部資料 (續)

#### 主要業務收益

本集團全年除去折扣和營業稅後的收益分析如下：

|          | 2009年<br>人民幣千元   | 2008年<br>人民幣千元 |
|----------|------------------|----------------|
| 通行費業務收益  | 3,107,505        | 3,455,627      |
| 服務區業務收益  | 1,178,318        | 1,670,435      |
| 廣告業務收益   | 77,786           | 78,032         |
| 證券業務佣金收益 | 1,498,827        | 947,861        |
| 證券業務利息收入 | 170,074          | 167,728        |
| 其他       | 3,784            | 3,787          |
|          | <b>6,036,294</b> | 6,323,470      |

#### 地區資料

本集團業務位於中國(所在國)。本集團全部非流動資產均位於中國。

本集團所有來自外部客戶的收益均歸屬於本集團實體的所在國(即中國)。

#### 主要客戶的資料

於截至2008年及2009年12月31日止年度，對任何個別客戶的銷售並無佔到本集團總銷售的10%或以上。

### 8. 證券投資收益(虧損)

|                          | 2009年<br>人民幣千元 | 2008年<br>人民幣千元 |
|--------------------------|----------------|----------------|
| 持作買賣投資的公允價值變動產生的溢利(虧損)   | 22,335         | (201,741)      |
| 處置可供出售投資時自權益重分類的累計收益(虧損) | 13,632         | (89,680)       |
| 可供出售投資的減值虧損              | —              | (24,792)       |
|                          | <b>35,967</b>  | (316,213)      |

上述證券投資收益(虧損)均來自上述兩個年度的上市投資。

## 9. 其他收益

|                  | 2009年<br>人民幣千元 | 2008年<br>人民幣千元 |
|------------------|----------------|----------------|
| 銀行存款和委託貸款的利息收入   | 27,613         | 55,115         |
| 租金收入             | 58,697         | 40,858         |
| 匯兌淨收益            | 547            | 40,143         |
| 手續費收入            | 28,644         | 22,863         |
| 拖車收入             | 11,243         | 15,095         |
| 處置一家聯營公司收益       | —              | 8,375          |
| 處置一家合營公司收益(附註25) | 274,494        | —              |
| 結構性存款利息收入        | 3,114          | 4,667          |
| 其他               | 21,928         | 24,304         |
|                  | <b>426,280</b> | 211,420        |

## 10. 融資成本

|                   | 2009年<br>人民幣千元 | 2008年<br>人民幣千元 |
|-------------------|----------------|----------------|
| 須於五年內悉數償還的銀行貸款的利息 | 6,111          | 18,332         |
| 其他貸款利息            | 13,713         | 15,577         |
| 長期債券利息            | 42,900         | 42,900         |
|                   | <b>62,724</b>  | 76,809         |

## 合併財務報表附註

截至2009年12月31日止年度

### 11. 除稅前溢利

本集團除稅前溢利已扣除以下各項：

|                      | 2009年<br>人民幣千元 | 2008年<br>人民幣千元 |
|----------------------|----------------|----------------|
| 不動產、廠場及設備折舊          | 122,774        | 112,140        |
| 預付租金攤銷               | 1,265          | 1,503          |
| 高速公路經營權攤銷(計入經營成本)    | 676,220        | 659,027        |
| 其他無形資產攤銷(計入經營成本)     | 13,438         | 9,424          |
| 折舊及攤銷總額              | 813,697        | 782,094        |
| 員工成本(包括董事及監事)：       |                |                |
| — 工資及薪酬              | 399,663        | 292,193        |
| — 退休金計劃供款            | 33,244         | 32,316         |
|                      | 432,907        | 324,509        |
| 核數師酬金                | 5,408          | 7,576          |
| 處置不動產、廠場及設備的虧損       | 33,072         | 6,076          |
| 存貨成本確認為開支            | 1,041,496      | 1,518,520      |
| 於聯營公司權益的減值虧損(計入其他開支) | 9,298          | —              |
| 訴訟撥備(計入其他開支)         | 95,660         | —              |

## 12. 所得稅開支

|             | 2009年<br>人民幣千元 | 2008年<br>人民幣千元 |
|-------------|----------------|----------------|
| 中國企業所得稅：    |                |                |
| 即期          | 855,430        | 731,019        |
|             | <b>855,430</b> | 731,019        |
| 遞延稅項(附註39)： |                |                |
| 本年          | (15,375)       | (62,091)       |
|             | <b>840,055</b> | 668,928        |

根據中國企業所得稅法(「所得稅法」)和所得稅法實施條例的規定，自2008年1月1日起，本集團適用的稅率是25%。

本集團於本年度內並無產生或來自於香港的應課香港利得稅的收入，故並無作此項撥備。

本年度稅項支出與合併綜合收益表中所列溢利的調整如下：

|                             | 2009年<br>人民幣千元 | 2008年<br>人民幣千元 |
|-----------------------------|----------------|----------------|
| 除稅前溢利                       | 3,084,128      | 2,934,079      |
| 以中國企業所得稅率25%(2008年：25%)計算稅項 | 771,032        | 733,520        |
| 佔聯營公司虧損(溢利)的稅務影響            | 6,041          | (2,665)        |
| 佔合營公司溢利的稅務影響                | (5,314)        | (5,937)        |
| 非納稅所得額收入的稅務影響               | (22)           | (23,505)       |
| 納稅不可扣除支出的稅務影響               | 68,318         | 5,606          |
| 上年中國企業所得稅超額撥備               | —              | (38,091)       |
| 年內稅項支出                      | <b>840,055</b> | 668,928        |

## 合併財務報表附註

截至2009年12月31日止年度

### 13. 其他綜合收益

有關其他綜合收益的稅務影響如下：

|                                       | 截至2009年12月31日止年度 |                  |                 | 截至2008年12月31日止年度 |                  |                |
|---------------------------------------|------------------|------------------|-----------------|------------------|------------------|----------------|
|                                       | 稅項               |                  |                 | 稅項               |                  |                |
|                                       | 除稅前金額<br>人民幣千元   | (開支) 利益<br>人民幣千元 | 除稅後金額<br>人民幣千元  | 除稅前金額<br>人民幣千元   | (開支) 利益<br>人民幣千元 | 除稅後金額<br>人民幣千元 |
| 年內產生的可供出售<br>金融資產收益(虧損)               | <b>34,234</b>    | <b>(8,558)</b>   | <b>25,676</b>   | (345,081)        | 86,270           | (258,811)      |
| 處置可供出售金融資產時<br>計入損益的累計收益<br>(虧損)重分類調整 | <b>(13,632)</b>  | <b>3,408</b>     | <b>(10,224)</b> | 89,680           | (22,420)         | 67,260         |
| 可供出售金融資產減值時<br>的重分類調整                 | —                | —                | —               | 24,792           | (6,198)          | 18,594         |
| 合計                                    | <b>20,602</b>    | <b>(5,150)</b>   | <b>15,452</b>   | (230,609)        | 57,652           | (172,957)      |



## 14. 董事及監事酬金

已付或應付11名(2008年：9名)董事及5名(2008年：5名)監事的酬金如下：

|              | 陳繼松      | 詹小張        | 章靖忠        | 姜文耀        | 耿小平       | 方雲梯       | 張魯芸      | 張揚       | 董建成        | 張浚生       | 張利平        | 馬克華      | 方哲彤      | 鄭啟華      | 蔣紹忠      | 吳勇敢      | 合計           |
|--------------|----------|------------|------------|------------|-----------|-----------|----------|----------|------------|-----------|------------|----------|----------|----------|----------|----------|--------------|
|              | 人民幣      | 人民幣        | 人民幣        | 人民幣        | 人民幣       | 人民幣       | 人民幣      | 人民幣      | 人民幣        | 人民幣       | 人民幣        | 人民幣      | 人民幣      | 人民幣      | 人民幣      | 人民幣      | 人民幣          |
|              | 千元       | 千元         | 千元         | 千元         | 千元        | 千元        | 千元       | 千元       | 千元         | 千元        | 千元         | 千元       | 千元       | 千元       | 千元       | 千元       | 千元           |
|              | (附註i)    | (附註i)      | (附註i)      | (附註ii)     | (附註ii)    | (附註ii)    | (附註ii)   | (附註ii)   | (附註ii)     | (附註ii)    | (附註ii)     | (附註ii)   | (附註ii)   | (附註ii)   | (附註ii)   | (附註ii)   | (附註ii)       |
| <b>2009年</b> | <b>3</b> | <b>404</b> | <b>376</b> | <b>361</b> | <b>90</b> | <b>76</b> | <b>4</b> | <b>4</b> | <b>222</b> | <b>54</b> | <b>222</b> | <b>3</b> | <b>4</b> | <b>3</b> | <b>3</b> | <b>2</b> | <b>1,831</b> |
| 薪金、津貼及實物利益   | —        | 276        | 209        | 224        | 61        | 37        | —        | —        | —          | —         | —          | —        | —        | —        | —        | —        | 807          |
| 已付及應付花紅      | —        | 13         | 15         | 15         | —         | 3         | —        | —        | —          | —         | —          | —        | —        | —        | —        | —        | 46           |
| 退休金計劃供款      | 3        | 693        | 600        | 600        | 151       | 116       | 4        | 4        | 222        | 54        | 222        | 3        | 4        | 3        | 3        | 2        | 2,684        |
| <b>酬金總額</b>  |          |            |            |            |           |           |          |          |            |           |            |          |          |          |          |          |              |
| <b>2008年</b> |          |            |            |            |           |           |          |          |            |           |            |          |          |          |          |          |              |
| 薪金、津貼及實物利益   | —        | —          | 294        | 254        | 529       | 400       | 2        | 2        | 251        | 52        | 252        | 2        | 2        | —        | 3        | 1        | 2,044        |
| 已付及應付花紅      | —        | —          | 289        | 327        | 355       | 286       | —        | —        | —          | —         | —          | —        | —        | —        | —        | —        | 1,257        |
| 退休金計劃供款      | —        | —          | 14         | 14         | 14        | 14        | —        | —        | —          | —         | —          | —        | —        | —        | —        | —        | 56           |
| <b>酬金總額</b>  | —        | —          | 597        | 595        | 898       | 700       | 2        | 2        | 251        | 52        | 252        | 2        | 2        | —        | 3        | 1        | 3,357        |

^ 非執行董事

\* 獨立非執行董事

# 監事

## 合併財務報表附註

截至2009年12月31日止年度

### 14. 董事及監事酬金 (續)

附註：

(i) 於2009年3月1日獲委任。

(ii) 於2009年2月28日辭任。

於2008年，除耿小平先生外，各董事及監事於兩個年度的酬金均低於港幣1,000,000元(相等於人民幣881,900元)。支付予董事及監事的花紅由本公司薪酬委員會釐定。該委員會由三名獨立非執行董事組成。

上述兩個年度內並無董事或監事放棄任何酬金，而本公司並無向任何董事或監事給予酬金作為加入本公司的獎勵，亦無向任何董事、監事、前董事或前監事支付離職補償。花紅乃參照董事各自的表現釐定。

### 15. 僱員酬金

以下為本集團五名最高薪人士的酬金：

|            | 2009年<br>人民幣千元 | 2008年<br>人民幣千元 |
|------------|----------------|----------------|
| 薪金、津貼及實物利益 | 10,426         | 7,769          |
| 已付及應付花紅    | 658            | 5,018          |
| 退休金計劃供款    | 57             | 85             |
| 已付獎勵       | 2,500          | 7,400          |
| 離職補償       | —              | —              |
|            | 13,641         | 20,272         |

年內本集團五名最高酬金的人士並不包括董事(2008年：無)，彼等的酬金載於上文附註14，以及五名(2008年：五名)非董事僱員。

彼等的酬金範圍如下：

|   | 人數    |       |
|---|-------|-------|
|   | 2009年 | 2008年 |
| 港幣2,000,001元至港幣2,500,000元<br>(相等於人民幣1,760,001元至人民幣2,200,000元) | 2     | —     |
| 港幣2,500,001元至港幣3,000,000元<br>(相等於人民幣2,200,001元至人民幣2,640,000元) | 2     | —     |
| 港幣3,000,001元至港幣3,500,000元<br>(相等於人民幣2,640,001元至人民幣3,080,000元) | —     | 1     |
| 港幣4,000,001元至港幣4,500,000元<br>(相等於人民幣3,520,001元至人民幣3,960,000元) | —     | 2     |
| 港幣4,500,001元至港幣5,000,000元<br>(相等於人民幣3,960,001元至人民幣4,400,000元) | 1     | 1     |
| 港幣6,000,001元至港幣6,500,000元<br>(相等於人民幣5,280,001元至人民幣5,720,000元) | —     | 1     |

## 16. 股息

|   | 2009年<br>人民幣千元   | 2008年<br>人民幣千元 |
|---|------------------|----------------|
| 年內派發的股息：                                |                  |                |
| 2009年中期－每股人民幣6分(2008年：2008年中期每股人民幣7分)   | 260,587          | 304,018        |
| 2008年末期－每股人民幣24分(2008年：2007年末期每股人民幣24分) | 1,042,347        | 1,042,347      |
|   | <b>1,302,934</b> | 1,346,365      |

董事建議派付截至2009年12月31日止的年度末期股息每股人民幣25分(2008年：截至2008年12月31日止的年度末期股息每股人民幣24分)，該項建議尚有待於股東周年大會上經股東批准。

## 17. 每股盈利

每股基本盈利乃按本年度內歸屬於本公司股東的溢利人民幣1,795,488,000元(2008年：人民幣1,892,787,000元)及本年度內已發行4,343,114,500普通股股份(2008年：4,343,114,500普通股)計算。

由於截至2008年及2009年12月31日止年度並無發行任何潛在攤薄普通股，故此並無予以呈列攤薄每股盈利。

## 合併財務報表附註

截至2009年12月31日止年度

### 18. 不動產、廠場及設備

|              | 租賃土地及<br>房屋建築物<br>人民幣千元 | 附屬設備<br>人民幣千元  | 通訊及<br>訊號設備<br>人民幣千元 | 汽車<br>人民幣千元    | 機器及設備<br>人民幣千元 | 在建工程<br>人民幣千元 | 合計<br>人民幣千元      |
|--------------|-------------------------|----------------|----------------------|----------------|----------------|---------------|------------------|
| <b>成本</b>    |                         |                |                      |                |                |               |                  |
| 於2008年1月1日   | 340,935                 | 423,232        | 240,490              | 152,641        | 258,020        | 6,326         | 1,421,644        |
| 添置           | 78,181                  | 60,667         | 25,746               | 22,847         | 48,811         | 8,502         | 244,754          |
| 轉撥           | —                       | 6,326          | —                    | —              | —              | (6,326)       | —                |
| 處置           | (6,150)                 | (4,367)        | —                    | (2,241)        | (558)          | —             | (13,316)         |
| 於2008年12月31日 |                         |                |                      |                |                |               |                  |
| 及2009年1月1日   | 412,966                 | 485,858        | 266,236              | 173,247        | 306,273        | 8,502         | 1,653,082        |
| 添置           | 36,559                  | 22,112         | 39,936               | 11,007         | 45,580         | 8,866         | 164,060          |
| 轉撥           | —                       | 14,955         | —                    | —              | —              | (14,955)      | —                |
| 處置           | (12,491)                | (21,131)       | —                    | (6,979)        | (35,233)       | —             | (75,834)         |
| 於2009年12月31日 | <b>437,034</b>          | <b>501,794</b> | <b>306,172</b>       | <b>177,275</b> | <b>316,620</b> | <b>2,413</b>  | <b>1,741,308</b> |
| <b>折舊</b>    |                         |                |                      |                |                |               |                  |
| 於2008年1月1日   | 30,014                  | 95,020         | 166,984              | 97,266         | 125,483        | —             | 514,767          |
| 年內撥備         | 14,744                  | 24,461         | 20,388               | 15,473         | 37,074         | —             | 112,140          |
| 處置           | (2,197)                 | (969)          | —                    | (1,815)        | (92)           | —             | (5,073)          |
| 於2008年12月31日 |                         |                |                      |                |                |               |                  |
| 及2009年1月1日   | 42,561                  | 118,512        | 187,372              | 110,924        | 162,465        | —             | 621,834          |
| 年內撥備         | 17,500                  | 24,163         | 36,635               | 14,396         | 30,080         | —             | 122,774          |
| 處置           | (12,486)                | (15,727)       | —                    | (6,691)        | (4,024)        | —             | (38,928)         |
| 於2009年12月31日 | <b>47,575</b>           | <b>126,948</b> | <b>224,007</b>       | <b>118,629</b> | <b>188,521</b> | <b>—</b>      | <b>705,680</b>   |
| <b>賬面值</b>   |                         |                |                      |                |                |               |                  |
| 於2009年12月31日 | <b>389,459</b>          | <b>374,846</b> | <b>82,165</b>        | <b>58,646</b>  | <b>128,099</b> | <b>2,413</b>  | <b>1,035,628</b> |
| 於2008年12月31日 | 370,405                 | 367,346        | 78,864               | 62,323         | 143,808        | 8,502         | 1,031,248        |

不動產、廠場及設備主要位於中國境內。

## 18. 不動產、廠場及設備 (續)

以上不動產的賬面值包含：

|                   | 2009年<br>人民幣千元 | 2008年<br>人民幣千元 |
|-------------------|----------------|----------------|
| 於中國境內的租賃土地及房屋建築物： |                |                |
| 長期租約              | 25,976         | 26,514         |
| 中期租約              | 363,483        | 343,891        |
|                   | <b>389,459</b> | 370,405        |

## 19. 預付租金

|       | 2009年<br>人民幣千元 | 2008年<br>人民幣千元 |
|-------|----------------|----------------|
| 呈報分析： |                |                |
| 流動資產  | 1,421          | 1,265          |
| 非流動資產 | 30,342         | 47,654         |
|       | <b>31,763</b>  | 48,919         |

本集團的預付租金包括於中國境內根據中期租約持有的租賃土地。

該款項指經營租約項下位於中國的「土地使用權」的預付租金。

## 合併財務報表附註

截至2009年12月31日止年度

### 20. 高速公路經營權

|                        | 人民幣千元             |
|------------------------|-------------------|
| <b>成本</b>              |                   |
| 於2008年1月1日             | 16,197,496        |
| 添置                     | 60,252            |
| 於2008年12月31日及2009年1月1日 | 16,257,748        |
| 添置                     | 507,581           |
| 於2009年12月31日           | <b>16,765,329</b> |
| <b>攤銷</b>              |                   |
| 於2008年1月1日             | 2,674,744         |
| 年內支出                   | 659,027           |
| 於2008年12月31日及2009年1月1日 | 3,333,771         |
| 年內支出                   | 676,220           |
| 於2009年12月31日           | <b>4,009,991</b>  |
| <b>賬面值</b>             |                   |
| 於2009年12月31日           | <b>12,755,338</b> |
| 於2008年12月31日           | <b>12,923,977</b> |

上述高速公路經營權由浙江省政府授予本集團，為期30年。於高速公路特許期限內，本集團擁有經營及管理滬杭甬高速公路及上三高速公路的權利及收取通行費的權利。本集團須根據交通部及相關政府機構頒佈的條例管理及經營高速公路。於有關特許服務期限結束時，收費高速公路及其收費站設施將無償歸還授權人。

## 21. 商譽

|  | 人民幣千元  |
|--|--------|
| 成本及賬面值                                       |        |
| 於2008年1月1日、2008年12月31日、2009年1月1日及2009年12月31日 | 86,867 |

有關商譽的減值測試的詳情於附註23披露。

## 22. 其他無形資產

|                        | 證券／期貨          |               |               |               | 合計<br>人民幣千元    |
|------------------------|----------------|---------------|---------------|---------------|----------------|
|                        | 客戶基礎<br>人民幣千元  | 公司牌照<br>人民幣千元 | 交易席位<br>人民幣千元 | 軟件牌照<br>人民幣千元 |                |
| <b>成本</b>              |                |               |               |               |                |
| 於2008年1月1日             | 101,147        | 63,083        | 3,480         | 4,938         | 172,648        |
| 添置                     | —              | —             | —             | 5,263         | 5,263          |
| 撇銷                     | —              | —             | —             | (132)         | (132)          |
| 於2008年12月31日及2009年1月1日 | 101,147        | 63,083        | 3,480         | 10,069        | 177,779        |
| 添置                     | —              | —             | —             | 10,192        | 10,192         |
| <b>於2009年12月31日</b>    | <b>101,147</b> | <b>63,083</b> | <b>3,480</b>  | <b>20,261</b> | <b>187,971</b> |
| <b>攤銷</b>              |                |               |               |               |                |
| 於2008年1月1日             | 9,796          | —             | —             | 626           | 10,422         |
| 年內支出                   | 8,650          | —             | —             | 774           | 9,424          |
| 撇銷                     | —              | —             | —             | (132)         | (132)          |
| 於2008年12月31日及2009年1月1日 | 18,446         | —             | —             | 1,268         | 19,714         |
| 年內支出                   | 8,650          | —             | —             | 4,788         | 13,438         |
| <b>於2009年12月31日</b>    | <b>27,096</b>  | <b>—</b>      | <b>—</b>      | <b>6,056</b>  | <b>33,152</b>  |
| <b>賬面值</b>             |                |               |               |               |                |
| 於2009年12月31日           | <b>74,051</b>  | <b>63,083</b> | <b>3,480</b>  | <b>14,205</b> | <b>154,819</b> |
| 於2008年12月31日           | 82,701         | 63,083        | 3,480         | 8,801         | 158,065        |

上述的無形資產於2006年及2007年年內以業務合併之一部分(而非軟件牌照之一部分)的形式購入。其他軟件牌照自第三方購入。

證券業務經營的客戶基礎具有有限的可使用期。浙商證券有限責任公司(「浙商證券」)及浙江天馬期貨經紀有限公司(「天馬期貨」)的客戶基礎以直線法分別按15年及3年攤銷。

本集團管理層認為證券業務經營的證券／期貨公司牌照具無限的可使用期，因為儘管現有的牌照僅有三年的有效期，但其更新成本較小。

## 合併財務報表附註

截至2009年12月31日止年度

### 22. 其他無形資產 (續)

本集團管理層認為證券業務經營的交易席位具無限的可使用期，因為其可使用年限並無經濟或法規上的限制。

軟件牌照以直線法按三至五年攤銷。

具有無限的可使用年期的無形資產的減值測試詳情於附註23披露。

### 23. 商譽及可使用年期無限的無形資產的減值測試

由於須進行減值測試，列載於附註21及22的商譽及其他可使用年期無限的無形資產均獲分配至四個獨立現金產生單位(「現金產生單位」)。其中包括兩家屬通行費業務分類的附屬公司及兩家屬證券業務分類的附屬公司。商譽及其他無形資產於2008年及2009年12月31日的賬面值(扣除累計減值虧損)獲分配於該等單位的情況如下：

|                                 | 商譽             |                | 證券／期貨公司牌照      |                | 交易席位           |                |
|---------------------------------|----------------|----------------|----------------|----------------|----------------|----------------|
|                                 | 2009年<br>人民幣千元 | 2008年<br>人民幣千元 | 2009年<br>人民幣千元 | 2008年<br>人民幣千元 | 2009年<br>人民幣千元 | 2008年<br>人民幣千元 |
| 通行費業務                           |                |                |                |                |                |                |
| —浙江嘉興高速公路<br>有限責任公司<br>(「嘉興公司」) | 75,137         | 75,137         | —              | —              | —              | —              |
| —浙江上三高速公路<br>有限公司<br>(「上三公司」)   | 10,335         | 10,335         | —              | —              | —              | —              |
| 證券業務                            |                |                |                |                |                |                |
| —浙商證券                           | —              | —              | 51,783         | 51,783         | 2,080          | 2,080          |
| —天馬期貨                           | 1,395          | 1,395          | 11,300         | 11,300         | 1,400          | 1,400          |
|                                 | 86,867         | 86,867         | 63,083         | 63,083         | 3,480          | 3,480          |

於截至2009年12月31日止年度，本集團管理層釐定，包含商譽及其他可使用年期無限的無形資產的任何現金產生單位均無作出減值。



## 23. 商譽及可使用年期無限的無形資產的減值測試 (續)

以上現金產生單位的可收回金額的基礎及其主要的相關假設均概述如下：

### 嘉興公司及上三公司

嘉興公司及上三公司的可收回金額乃按使用價值計算而釐定。使用價值計算的主要假設均與預測期間的貼現率、增長率、及通行費收益及直接成本的預期變動有關。該等計算使用基於經管理層批准的五年期財政預算的現金流量預計及15% (2008年：15%)貼現率計算。五年期以上至嘉興公司與上三公司分別為期19年及21年的道路收費經營權的剩餘年限的增長率並無作出假設。

### 浙商證券

浙商證券的可收回金額乃根據在用價值計算而釐定。計算在用價值的主要假設乃預測期內的貼現率、增長率及溢利率。該等計算使用基於經管理層批准的五年期的財政預算的現金流量預測及17.5% (2008年：23.5%)貼現率計算。

### 天馬期貨

天馬期貨的可收回金額乃根據在用價值計算而釐定。計算在用價值的主要假設乃預測期內的貼現率、增長率及溢利率。該等計算使用基於經管理層批准的五年期的財政預算的現金流量預測及17.5% (2008年：19.3%)貼現率計算。

## 合併財務報表附註

截至2009年12月31日止年度

### 24. 於聯營公司的權益

|                  | 2009年<br>人民幣千元 | 2008年<br>人民幣千元 |
|------------------|----------------|----------------|
| 於聯營公司的非上市投資，按成本值 | 426,241        | 431,290        |
| 應佔收購後溢利，扣除已收股息   | 8,766          | 32,972         |
|                  | <b>435,007</b> | 464,262        |

於2008年及2009年12月31日，本集團於以下聯營公司持有權益：

| 實體名稱                              | 業務結構 | 註冊及<br>經營地點 | 本集團應佔<br>的股權百分比 |            | 主要業務               |
|-----------------------------------|------|-------------|-----------------|------------|--------------------|
|                                   |      |             | 2009年<br>%      | 2008年<br>% |                    |
| 浙江高速石油發展有限公司<br>(「石油公司」)          | 公司   | 中國          | 50              | 50         | 經營加油站及<br>出售石油產品   |
| 中恆世紀科技實業股份有限公司                    | 公司   | 中國          | 27.58           | 27.58      | 提供印務服務及<br>房屋租賃    |
| 浙江協安置業投資有限公司                      | 公司   | 中國          | 22.95           | 22.95      | 投資及房地產發展           |
| 杭州天駿實業有限公司                        | 公司   | 中國          | 29.45           | —          | 投資及投資組合管理          |
| 杭州余杭交通時代廣場有限公司<br>(「時代廣場公司」)(附註i) | 公司   | 中國          | 16.57           | 15.3       | 投資及房地產發展           |
| 寧波高速廣告有限公司<br>(「寧波廣告公司」)(附註ii)    | 公司   | 中國          | 12.5            | 12.5       | 管理高速公路沿線<br>的廣告牌   |
| 浙江金華甬金高速公路有限公司<br>(「甬金」)          | 公司   | 中國          | 23.45           | 23.45      | 管理寧波—<br>金華高速公路金華段 |

## 24. 於聯營公司的權益 (續)

附註：

- (i) 由於本集團有權根據時代廣場公司組織章程細則所列條款委任該公司五名董事其中一名，故能對該公司行使重大影響力。
- (ii) 由於本集團有權根據寧波廣告公司組織章程細則所列條款委任該公司五名董事其中兩名，故能對該公司行使重大影響力。

截至2009年12月31日止年度，本集團就於一家聯營公司(甬金)的權益確認減值虧損人民幣9,298,000元(2008年：零)。

甬金的可收回金額乃根據在用價值計算而釐定。計算在用價值的主要假設乃預測期內的貼現率、增長率及通行費收益及直接成本的預期變動。該等計算使用基於經管理層批准的二十年期期的財政預算的現金流量預測及8%貼現率計算。

本集團的聯營公司於呈報期末的財務資料概要列載如下：

|               | 2009年<br>人民幣千元 | 2008年<br>人民幣千元 |
|---------------|----------------|----------------|
| 總資產           | 4,754,409      | 4,089,893      |
| 總負債           | (3,265,061)    | (2,537,904)    |
| 淨資產           | 1,489,348      | 1,551,989      |
| 本集團應佔聯營公司淨資產  | 435,007        | 464,262        |
| 收益            | 2,907,878      | 3,874,147      |
| 本年虧損          | (104,542)      | (59,378)       |
| 其他綜合收益        | —              | —              |
| 本集團應佔聯營公司本年業績 | (24,164)       | 10,659         |

## 合併財務報表附註

截至2009年12月31日止年度

### 25. 於合營公司的權益

|                | 2009年<br>人民幣千元 | 2008年<br>人民幣千元 |
|----------------|----------------|----------------|
| 於合營公司的投資成本     | —              | 65,000         |
| 應佔收購後溢利，扣除已收股息 | —              | 59,251         |
|                | —              | 124,251        |

於2008年12月31日，本集團擁有合營公司杭州石大公路有限公司(「石大合營公司」)50%的股權，該公司於中國成立。石大合營公司的主要業務為經營石橋至大井高速公路。本集團於合營公司的表決權及應佔合營公司的溢利乃按照其擁有權益的比例計算。

於2009年9月10日，本集團與國有企業杭州市交通集團有限公司(「杭州交投」)簽訂協議，據此，本集團同意出售，而杭州交投同意購買本集團於石大合營公司全部50%的權益，代價為人民幣367,000,000元。出售事項已於2009年11月完成，而出售合營公司的收益為人民幣274,494,000元，已於截至2009年12月31日止年度在損益賬確認。

本集團的合營公司以權益法計賬的財務資料概要列載如下：

|           | 2009年<br>人民幣千元  | 2008年<br>人民幣千元 |
|-----------|-----------------|----------------|
| 流動資產      | —               | 36,136         |
| 非流動資產     | —               | 141,033        |
| 流動負債      | —               | (38,509)       |
| 非流動負債     | —               | (14,409)       |
| 於損益賬確認的收入 | <b>40,106</b>   | 46,703         |
| 於損益賬確認的支出 | <b>(18,852)</b> | (22,957)       |
| 其他綜合收益    | —               | —              |

## 26. 可供出售投資

可供出售投資包括：

|                         | 2009年<br>人民幣千元 | 2008年<br>人民幣千元 |
|-------------------------|----------------|----------------|
| 非流動資產：                  |                |                |
| 非上市股本證券投資，成本值(附註i)      | 1,000          | 1,000          |
| 流動資產：                   |                |                |
| 於中國的上市股本證券投資，公允價值(附註ii) | 54,704         | 28,001         |
|                         | <b>55,704</b>  | 29,001         |

附註：

- (i) 非上市股本證券投資指投資中國成立的私人實體所發行的非上市股本證券，由於合理公允價值範圍甚廣，本公司董事認為不能可靠計算其公允價值，因此於報告期末按成本扣除減值計算入賬。
- (ii) 上市股權投資指上市發行人透過配售認購的股本證券，乃按公允價值計量。截至2009年12月31日止年度，投資公允價值變動的收益人民幣34,234,000元(2008年：公允價值變動的虧損：人民幣345,081,000元)已於投資重估儲備內確認。

截至2008年12月31日止年度，管理層釐定，若干上市股權投資所報市價的減少幅度很大或持久，因此，該等投資的減值虧損人民幣24,792,000元已於損益賬內重新分類為減值虧損。

截至2009年12月31日止年度，本集團出售若干上市股權投資，並確認出售時產生的收益人民幣13,632,000元(2008年：出售時產生的虧損：人民幣89,680,000元)。

## 合併財務報表附註

截至2009年12月31日止年度

### 27. 應收賬款

本集團對收費公路業務、服務區業務及證券業務往來的客戶不設信用期。於報告期末按發票日期計算的應收賬款的賬齡分析如下。

|        | 2009年<br>人民幣千元 | 2008年<br>人民幣千元 |
|--------|----------------|----------------|
| 三個月以內  | 49,739         | 71,640         |
| 三個月至一年 | —              | 3,408          |
| 一至二年   | 218            | 288            |
| 二年以上   | 613            | 663            |
|        | <b>50,570</b>  | 75,999         |

列入三個月內賬齡的本集團應收賬款結餘包括應收浙江省公路管理局高速公路收費結算中心及杭州市城鄉建設委員會的通行費人民幣45,140,000元(2008年：人民幣71,640,000元)，已於報告期末後清償。董事認為該項餘額的信貸風險很小。本集團尚未就上述已過期的結餘撥備減值虧損，且並不擁有該等結餘的任何抵押。

### 28. 其他應收款

|                       | 2009年<br>人民幣千元 | 2008年<br>人民幣千元 |
|-----------------------|----------------|----------------|
| 應收代價*(附註i)            | 115,000        | —              |
| 應收一名關連人士委託貸款(附註44(a)) | 120,000        | —              |
| 應收合營公司股息*             | 53,000         | —              |
| 預付款項                  | 54,783         | 62,129         |
| 應收少數股東款項*(附註ii)       | —              | 58,046         |
| 其他*                   | 108,384        | 56,995         |
|                       | <b>451,167</b> | 177,170        |

\* 該款項乃無抵押、免息及應要求時償還。

## 28. 其他應收款 (續)

附註：

- (i) 結餘指於截至2009年12月31日止年度出售石大合營公司的應收未結算代價(附註25)。
- (ii) 列入2008年12月31日應收少數股東款項為本集團代表若干少數股東向浙商證券作出的注資人民幣58,046,000元。該等少數股東已向本集團提供書面承諾，彼等將透過向本集團轉讓彼等收取浙商證券未來股息的權利，償還本集團代表彼等作出的注資，直至彼等的償還責任全部解除。該結餘已於截止2009年12月31日止年度全數清償。

## 29. 持作買賣的投資

|  | 2009年<br>人民幣千元 | 2008年<br>人民幣千元 |
|--|----------------|----------------|
| 持作買賣的投資包括：   |                |                |
| 中國上市的證券，公允價值：  |                |                |
| 權益證券   | 293            | 4,596          |
| 開放式股本基金  | 6,258          | 4,014          |
| 公司債券(年固定利率介乎2.15%至8.35%之間及<br>自2010年12月22日起至2019年6月4日到期) | 511,344        | 238,977        |
|  | <b>517,895</b> | 247,587        |

## 30. 結構性存款

於2008年12月31日，結構性存款指標準渣打銀行(「發行人」)的收益較高的存款，本金為人民幣200,000,000元，擔保利率每年4%，變動利率每年介乎0%至2%之間，視乎若干商品的結算價格而定，須按年度支付。結構性存款於2009年6月1日到期。董事認為，有關變動利率的嵌入式衍生工具的公允價值很低(視乎商品價格而定)。董事認為，結構性存款的公允價值與其賬面值相若。

## 合併財務報表附註

截至2009年12月31日止年度

### 31. 代客戶持有的銀行結餘

透過本集團的證券業務的經營，本集團收取及持有客戶及其他機構所存入的款項。此等客戶的款項均存放於一個或以上的個別銀行戶口中。本集團已確認應付個別客戶及其他機構的相關款項。

代客戶持有的銀行結餘按市場年利率介乎1.26%至1.80% (2008年：0.99%至1.64%)計算利息。

代客戶持有的以各集團公司功能貨幣以外的貨幣為單位的銀行結餘載列如下：

|              | 港幣<br>人民幣千元 | 美元<br>人民幣千元 |
|--------------|-------------|-------------|
| 於2009年12月31日 | 14,288      | 56,227      |
| 於2008年12月31日 | 8,734       | 42,045      |

### 32. 銀行結餘及現金

|                | 2009年<br>人民幣千元 | 2008年<br>人民幣千元 |
|----------------|----------------|----------------|
| 受限制的銀行結餘(附註)   | 942            | 35,000         |
| 原到期日超過三個月的定期存款 | 228,452        | 284,068        |
| 不受限制的銀行結餘及現金   | 4,819,503      | 3,478,945      |
| 原到期日少於三個月的定期存款 | 229,500        | 258,000        |
| 現金及現金等價物       | 5,049,003      | 3,736,945      |
|                | 5,278,397      | 4,056,013      |

附註：與浙商證券擔保有關係的受限制銀行結餘被中國登記結算有限公司上海分公司凍結，其中人民幣33,000,000元及人民幣1,058,000元(2008年總凍結金額：人民幣35,000,000元)分別於2009年1月及2009年8月解除(請參閱附註37(ii))。

銀行結餘按市場年利率0.36%計算利息(2008年：0.36%至0.72%)。定期存款按固定年利率介乎1.35%至2.25%計算利息(2008年：1.35%至4.14%)。

除以各集團實體功能貨幣以外的貨幣列值的銀行結餘及現金載列如下：

|              | 港幣<br>人民幣千元 | 美元<br>人民幣千元 |
|--------------|-------------|-------------|
| 於2009年12月31日 | 4,666       | 25,423      |
| 於2008年12月31日 | 3,784       | 22,668      |



### 33. 證券買賣業務所產生之應付客戶賬款

由證券買賣業務所產生的應付賬款的結算期為交易日後的一天。由於董事認為就業務性質而言，賬齡分析並無帶來額外價值，故並無披露賬齡分析。

由證券買賣業務所產生的以各集團實體功能貨幣以外的貨幣列值的應付客戶賬款載列如下：

|              | 港幣<br>人民幣千元   | 美元<br>人民幣千元   |
|--------------|---------------|---------------|
| 於2009年12月31日 | <b>14,288</b> | <b>56,227</b> |
| 於2008年12月31日 | 8,734         | 42,045        |

### 34. 應付賬款

應付賬款主要指收費高速公路改進項目的應付建造費用。於報告期末按支付到期日期計算的應付賬款之賬齡分析如下：

|        | 2009年<br>人民幣千元 | 2008年<br>人民幣千元 |
|--------|----------------|----------------|
| 三個月以內  | <b>410,900</b> | 216,913        |
| 三個月至一年 | <b>77,793</b>  | 169,772        |
| 一至二年   | <b>136,065</b> | 24,778         |
| 二至三年   | <b>22,011</b>  | 2,336          |
| 三年以上   | <b>604</b>     | 1,297          |
|        | <b>647,373</b> | 415,096        |

## 合併財務報表附註

截至2009年12月31日止年度

### 35. 其他應付款及應計款項

|               | 2009年<br>人民幣千元 | 2008年<br>人民幣千元 |
|---------------|----------------|----------------|
| 其他負債：         |                |                |
| 應計薪酬及福利       | 341,870        | 295,359        |
| 預收賬款          | 62,589         | 67,997         |
| 代其他收費道路收取的通行費 | 36,149         | 34,462         |
| 其他            | 154,475        | 91,946         |
|               | <b>595,083</b> | 489,764        |
| 應計款項          | <b>42,582</b>  | 47,998         |
|               | <b>637,665</b> | 537,762        |

### 36. 附息的銀行及其他借貸

|                    | 2009年<br>人民幣千元 | 2008年<br>人民幣千元 |
|--------------------|----------------|----------------|
| 銀行貸款，無抵押           | 200,000        | 95,000         |
| 其他借貸，無抵押           | 422,384        | 514,764        |
|                    | <b>622,384</b> | 609,764        |
| 應於下列期間償還的銀行貸款賬面值：  |                |                |
| 一年內                | 200,000        | 95,000         |
| 應於下列期間償還的其他借貸賬面值：  |                |                |
| 一年內                | 278,055        | 285,897        |
| 一年以上二年以內           | 87,016         | 84,402         |
| 二年以上五年以內           | 57,313         | 144,465        |
|                    | <b>422,384</b> | 514,764        |
|                    | <b>622,384</b> | 609,764        |
| 減：列作流動負債並於一年內到期的款項 | (478,055)      | (380,897)      |
|                    | <b>144,329</b> | 228,867        |

於2009年12月31日，銀行貸款包括人民幣200,000,000元的貸款(2008年：人民幣30,000,000元)，按固定利率5.31%(2008年：6.21%)計息。於2008年12月31日，銀行貸款亦包括人民幣65,000,000元的貸款，按中國中央銀行基準利率介乎6.21%至7.20%的浮動利率計息。

### 36. 附息的銀行及其他借貸 (續)

其他貸款主要指透過市政府從世界銀行獲得的貸款，按倫敦銀行同業拆息利率（「倫敦銀行同業拆息利率」）加0.17%（2008年：倫敦銀行同業拆息利率減0.05%）為1.82%至4.55%（2008年：2.30%至5.36%）（為實際利率及合約利率）計算浮動年息。並須每半年分期償還其他借貸。

本集團並非以人民幣列值的銀行及其他借貸於2009年12月31日總計為人民幣422,384,000元（61,859,000美元）（2008年：人民幣477,364,000元（69,845,000美元））。

### 37. 撥備

|                            | 國家債券<br>糾紛訴訟<br>人民幣千元<br>(附註i) | 向第三方<br>提供的<br>財務擔保<br>人民幣千元<br>(附註ii) | 利息<br>索償訴訟<br>人民幣千元<br>(附註iii) | 公眾存款及<br>資金訴訟<br>人民幣千元<br>(附註iv) | 其他訴訟<br>人民幣千元<br>(附註v) | 合計<br>人民幣千元    |
|----------------------------|--------------------------------|--|--------------------------------|----------------------------------|------------------------|----------------|
| 於2008年1月1日                 | 111,414                        | 52,610                                 | —                              | —                                | —                      | 164,024        |
| 年度撥備                       | —                              | —                                      | 21,683                         | —                                | 12,181                 | 33,864         |
| 年度撥回                       | (111,414)                      | (52,610)                               | —                              | —                                | —                      | (164,024)      |
| 於2008年12月31日<br>及2009年1月1日 | —                              | —                                      | 21,683                         | —                                | 12,181                 | 33,864         |
| 年度撥備                       | —                              | —                                      | —                              | 94,860                           | 800                    | 95,660         |
| 動用撥備                       | —                              | —                                      | —                              | (7,047)                          | —                      | (7,047)        |
| 於2009年12月31日               | —                              | —                                      | <b>21,683</b>                  | <b>87,813</b>                    | <b>12,981</b>          | <b>122,477</b> |

附註：

- (ii) 浙商證券的14名客戶先前與金信信託投資股份有限公司（「金信投資」）訂立國家債券投資代理協議，據此，浙商證券以託管方式持有本金及利息（按利率2.7%計息）合共人民幣111,400,000元的國家債券。該等國家債券已予抵押作為若干第三方回購交易的擔保，而該筆款項則被金信投資擅自動用。金信投資其後無法及時退還擅自動用的款項。因此，對該等國家債券的抵押已被強制執行，以償還有關回購交易。

董事認為，金信投資應對違反國家債券投資代理協議事宜負全責。金信投資已停止營運。於2007年，該等客戶就國家債券投資代理協議引起的糾紛對浙商證券提起法律訴訟。考慮到法律程序的進展及適用於中國金融業的風險管理，於2007年作出人民幣111,400,000元的全額撥備。

於2008年12月，金信投資已向所有14名客戶悉數償還本金及利息，且浙商證券的責任獲解除。已撥回訴訟撥備並計入截至2008年12月31日止年度的經營成本。

## 合併財務報表附註

截至2009年12月31日止年度

### 37. 撥備 (續)

附註：(續)

(ii) 浙商證券就國家債券投資代理協議向公司客戶及個人客戶授出擔保。金信投資與該等公司客戶及個人客戶訂立基金信託協議。由於金信投資終止營運，故董事認為可能會行使有關擔保。因此，於過往年度為公司客戶及個人客戶分別作出人民幣34,800,000元及人民幣17,800,000元的全數撥備。

於2008年12月，金信投資向該等客戶悉數償還索償及利息(按2.7%計息)，且浙商證券的責任已獲解除。因此，已撥回擔保撥備並計入截至2008年12月31日止年度的經營成本。

(iii) 本集團已收到國家債券投資代理協議及基金信託協議項下客戶的索償，該索償關於清算本金及利息(按2.7%計息)後的額外利息補償。根據法律意見，管理層認為索償的判決可能不利於本集團，因此，利息補償撥備人民幣21,683,000元已於截至2008年12月31日止年度的損益賬內確認。於2009年12月31日，訴訟正在進行。

(iv) 在本公司重組浙商證券前，浙商證券下屬一營業部原負責人非法擅自動用客戶存款和資金，並給相關客戶造成損失約人民幣90,000,000元。截至2009年12月31日止年度，因該案件而遭受損失的客戶已對浙商證券提起了民事訴訟。浙商證券於截至2009年12月31日止年度對該案件涉及的本金及相關利息計提了人民幣94,860,000元撥備，其中人民幣7,047,000元已於本年內賠付。

(v) 北京中泰元國際貿易有限責任公司就於2005年9月與浙商證券簽訂的資產委託管理合同引起的糾紛於2008年11月對浙商證券提起法律訴訟，涉及本金及違約賠償金合共人民幣12,181,000元。對該索償作出的全額撥備已於截至2008年12月31日止年度的損益賬內確認。鑒於目前法律訴訟的進展情況，已就該索償增加計提了人民幣800,000元的撥備。

### 38. 長期債券

|            | 2009年<br>人民幣千元 | 2008年<br>人民幣千元 |
|------------|----------------|----------------|
| 長期債券－在中國上市 | 1,000,000      | 1,000,000      |

該等長期債券為無抵押、並按固定年利率4.29%計算利息，須每年支付且須於2013年到期時償還。上市長期債券於2009年12月31日的公允價值為人民幣1,000,000,000元。

### 39. 遞延稅項

已確認的主要遞延稅項負債及資產，以及其於本年度及往年的變動如下：

|              | 可供出售投資的減值 |                | 持作買賣及可供出售投資的公允價值變動 |                | 不動產、廠場及設備的加速稅務折舊 |                 | 無形資產的公允價值的調整   |       | 其他 | 合計 |
|--------------|-----------|----------------|--------------------|----------------|------------------|-----------------|----------------|-------|----|----|
|              | 人民幣千元     | 人民幣千元          | 人民幣千元              | 人民幣千元          | 人民幣千元            | 人民幣千元           | 人民幣千元          | 人民幣千元 |    |    |
| 於2008年1月1日   | —         | (41,006)       | 110,560            | 266,691        | 40,591           | 15,169          | 392,005        |       |    |    |
| 在損益賬計入(扣除)   | (6,198)   | 32,540         | (50,435)           | (13,903)       | (1,675)          | (22,420)        | (62,091)       |       |    |    |
| 計入其他綜合收益     | —         | —              | (57,652)           | —              | —                | —               | (57,652)       |       |    |    |
| 於2008年12月31日 |           |                |                    |                |                  |                 |                |       |    |    |
| 及2009年1月1日   | (6,198)   | (8,466)        | 2,473              | 252,788        | 38,916           | (7,251)         | 272,262        |       |    |    |
| 在損益賬扣除(計入)   | 6,198     | (200)          | 5,584              | (14,223)       | (2,339)          | (10,395)        | (15,375)       |       |    |    |
| 在其他綜合收益扣除    | —         | —              | 5,150              | —              | —                | —               | 5,150          |       |    |    |
| 於2009年12月31日 | —         | <b>(8,666)</b> | <b>13,207</b>      | <b>238,565</b> | <b>36,577</b>    | <b>(17,646)</b> | <b>262,037</b> |       |    |    |

### 40. 股本

|                  | 股份數目                 |               | 股本               |                |
|------------------|----------------------|---------------|------------------|----------------|
|                  | 2009年                | 2008年         | 2009年<br>人民幣千元   | 2008年<br>人民幣千元 |
| 已註冊、發行及繳足：       |                      |               |                  |                |
| 每股面值人民幣1.00元的內資股 | <b>2,909,260,000</b> | 2,909,260,000 | <b>2,909,260</b> | 2,909,260      |
| 每股面值人民幣1.00元的H股  | <b>1,433,854,500</b> | 1,433,854,500 | <b>1,433,855</b> | 1,433,855      |
|                  | <b>4,343,114,500</b> | 4,343,114,500 | <b>4,343,115</b> | 4,343,115      |

內資股目前並無於任何證券交易所上市。

H股已自1997年5月15日起在聯交所上市。H股亦於2000年5月5日獲准在倫敦證券交易所正式上市，並且同日開始作買賣。

於2002年2月14日，經董事會及中國證監會批准後，美國證券及交易委員會宣佈本公司的ADR(s)證明、代表本公司預託H股的ADS(s)生效。

內資股與H股在分派股息及表決權方面均享有同等權利。

## 合併財務報表附註

截至2009年12月31日止年度

### 41. 退休福利計劃

本集團僱員參與中國政府設立及國家管理的退休福利計劃，為補充此項現存的退休福利計劃，本集團年內根據相關規定採用了企業年金制度。本集團須將薪酬成本的若干百分比向退休福利計劃供款，作為福利的資金。本集團的責任僅限於對退休福利計劃作出特定的供款。

並無已沒收的供款可用作抵銷未來年度應付的供款。

### 42. 承諾

|                   | 2009年<br>人民幣千元 | 2008年<br>人民幣千元 |
|-------------------|----------------|----------------|
| 已訂約，惟未於綜合財務報表中撥備： |                |                |
| —於高速公路升級設施的投資     | —              | 272,518        |
| —收購於上三公司的額外權益     | —              | 485,000        |
|                   | —              | 757,518        |
| 已批准，惟未訂約：         |                |                |
| —於高速公路升級設施的投資     | 50,000         | 730,739        |
| —購買機器             | 128,000        | 130,000        |
| —服務區改擴建           | 30,000         | 10,000         |
| —購買辦公樓宇及其改建工程     | 216,000        | 84,300         |
|                   | 424,000        | 955,039        |

### 43. 經營租約

#### 本集團作為承租人

|        | 2009年<br>人民幣千元 | 2008年<br>人民幣千元 |
|--------|----------------|----------------|
| 最低租金   | 11,565         | 7,811          |
| 或然租金開支 | 5,046          | 1,189          |
|        | <b>16,611</b>  | 9,000          |

於報告期末，本集團根據不可撤銷經營租約承擔未來最低租金，而有關租約的到期日如下：

|               | 2009年<br>人民幣千元 | 2008年<br>人民幣千元 |
|---------------|----------------|----------------|
| 一年內           | 11,765         | 7,540          |
| 第二至第五年，包括首尾兩年 | 52,061         | 49,330         |
| 五年後           | 49,400         | 56,700         |
|               | <b>113,226</b> | 113,570        |

經營租金指本集團就位於浙江及天津高速公路沿線若干服務區應付的租金。有關租約每十年協商一次，且租金包括與銷售有關的固定部分及或然部分。

#### 本集團作為出租人

本集團根據經營租約安排租賃服務區及通信管道，經磋商租期介乎一年至二十五年，每年確定租金。

於報告期末，本集團按以下日後最低租金付款與租客訂立合約：

|               | 2009年<br>人民幣千元 | 2008年<br>人民幣千元 |
|---------------|----------------|----------------|
| 一年內           | 34,421         | 46,227         |
| 第二至第五年，包括首尾兩年 | 35,139         | 39,005         |
| 五年後           | 23,481         | 35,048         |
|               | <b>93,041</b>  | 120,280        |

## 合併財務報表附註

截至2009年12月31日止年度

### 44. 關聯方交易及結餘

以下為本集團日常業務中產生的關聯方交易的概述：

- (a) 根據本公司於2007年12月17日的董事會決議案，本集團與交通集團的附屬公司浙江金基置業有限公司(「金基公司」)於2007年12月26日透過中信銀行簽署委託貸款合約。根據合約，本公司同意透過按8.97%的年固定利率向金基公司提供為期一年的人民幣370,000,000元貸款。上述委託貸款由交通集團擔保並於2008年悉數償還。

根據本公司附屬公司浙江高速投資發展有限公司(「發展公司」)於2008年6月27日股東周年大會決議案及委託貸款合約，發展公司透過中國光大銀行杭州朝暉支行於2008年度向發展公司的聯營公司浙江協安置業投資有限公司(「協安公司」)提供短期委託貸款合共人民幣100,000,000元，年固定利率為12%。委託貸款於2008年內悉數償還。

根據本公司附屬公司發展公司於2009年9月15日股東大會決議案及委託貸款合約，發展公司透過中國工商銀行於2009年度向發展公司的聯營公司的附屬公司杭州協安置業有限公司(「杭州協安公司」)提供短期委託貸款合共人民幣120,000,000元，年固定利率為12%。

就上述與金基公司、協安公司及杭州協安公司進行的交易，已確認的2009年利息收入淨額分別為零(2008年：人民幣32,010,000元)、零(2008年：人民幣4,542,000元)及人民幣3,700,000元(2008年：零)。

- (b) 根據發展公司與石油公司就滬杭甬及上三高速公路沿線服務區的加油站簽訂的經營管理協議，石油公司以其專業技術協助發展公司經營滬杭甬及上三高速公路沿線的加油站。於截至2009年12月31日止年度，向石油公司採購油料共計人民幣922,280,000元(2008年：人民幣1,381,404,000元)。
- (c) 有關應收附屬公司少數股東的貸款詳情，請參閱附註28。



## 44. 關聯方交易及結餘 (續)

### 與中國其他國家控制公司的交易及結餘

本集團經營所在的經濟環境目前由中國政府直接或間接擁有或控制的公司(「國家控制公司」)主導。此外，本集團為交通集團的成員公司，而交通集團亦由中國政府控制。除與交通集團及受交通集團共同控制的各方進行的交易外，本集團亦與其他國家控制公司進行業務往來。董事認為，就本集團與彼等進行的業務交易而言，該等國家控制公司為獨立第三方。

本集團已在日常業務過程中與若干銀行及金融機構(亦為國家控制公司)訂立多項交易，包括存款、借款及其他一般銀行信貸。鑑於該等銀行交易的性質，董事認為沒有必要作出個別披露。

此外，於2009年9月10日，本集團與國有企業杭州市交通集團簽訂一份協議，據此，本集團同意出售而杭州市交通集團同意購買本集團於石大合營公司的全部50%權益，代價為人民幣367,000,000元。該出售事項於2009年11月完成，出售共同控制公司所得收益人民幣274,494,000元於截至2009年12月31日止年度於損益賬內確認。

就本集團的收費道路業務而言，董事認為難以肯定識別交易對方的身份，因此不能肯定是否與中國的其他國家控制公司交易。

### 董事、監事及主要管理層人員的補償金

除附註14及附註15所披露的董事、監事及主要管理層人員外，其他主要管理層人員於本年度的酬金約為人民幣1,374,000元，包括退休福利計劃供款人民幣47,000元(2008年：人民幣1,384,000元，包括退休福利計劃供款人民幣42,000元)，乃根據個人表現及市場趨勢釐定。

## 合併財務報表附註

截至2009年12月31日止年度

### 45. 本公司附屬公司詳情

| 附屬公司名稱                               | 註冊日期<br>及地點 | 註冊及<br>實繳資本<br>人民幣 | 本公司應佔<br>股權百分比   |           |                 |          | 主要業務                            |
|--------------------------------------|-------------|--------------------|------------------|-----------|-----------------|----------|---------------------------------|
|                                      |             |                    | 直接               |           | 間接              |          |                                 |
|                                      |             |                    | 2009年            | 2008年     | 2009年           | 2008年    |                                 |
|                                      |             |                    | %                | %         | %               | %        |                                 |
| 浙江余杭高速公路<br>有限責任公司<br>(「余杭公司」)       | 附註1         | 75,223,000         | <b>51</b>        | 51        | —               | —        | 管理滬杭高速公路余杭段                     |
| 嘉興公司                                 | 附註2         | 1,859,200,000      | <b>99.999454</b> | 99.999454 | —               | —        | 管理滬杭高速公路嘉興段                     |
| 上三公司                                 | 附註3         | 2,400,000,000      | <b>73.625</b>    | 73.625    | —               | —        | 管理上三高速公路                        |
| 浙江高速投資發展<br>有限公司<br>(「發展公司」)         | 附註4         | 120,000,000        | <b>51</b>        | 51        | —               | —        | 經營服務區及沿著<br>本集團經營的高速公路<br>的路邊廣告 |
| 浙江高速廣告<br>有限責任公司<br>(「廣告公司」)         | 附註5         | 3,500,000          | —                | —         | <b>*35.7</b>    | *35.7    | 提供廣告服務                          |
| 浙江高速公路<br>清障施救服務<br>有限公司<br>(「服務公司」) | 附註6         | 8,000,000          | —                | —         | <b>*43.35</b>   | *43.35   | 提供拖車、維修及<br>緊急救援服務              |
| 杭州路通廣告<br>有限公司<br>(「路通公司」)           | 附註7         | 3,000,000          | —                | —         | <b>*26.01</b>   | *26.01   | 提供廣告服務                          |
| 浙商證券                                 | 附註8         | 1,520,000,000      | —                | —         | <b>**51.88</b>  | **51.88  | 經營證券業務                          |
| 天馬期貨                                 | 附註9         | 100,000,000        | —                | —         | <b>***51.88</b> | ***51.88 | 經營證券業務                          |

## 45. 本公司附屬公司詳情 (續)

\* 該三家公司為發展公司(本公司的非全資附屬公司)的附屬公司，因此，因本集團對該三家公司有控制權而列作附屬公司入賬。

\*\* 該公司為上三公司(本公司的非全資附屬公司)的附屬公司，因此，因本集團對該公司有控制權而列作附屬公司入賬。

\*\*\* 該公司為浙商證券(上三公司的非全資附屬公司)的附屬公司，因此，因本集團對該公司有控制權而列作附屬公司入賬。

附註1： 余杭公司於1994年6月7日在中國成立為股份有限公司，其後於1996年11月28日以現有名稱重組為有限責任公司。本集團能夠控制余杭公司，原因是本集團有權力任命該公司九名董事中的五名，根據該公司《章程》所載條文，須有一半董事參加董事會會議方可於會上通過普通決議案。

附註2： 嘉興公司於1994年6月30日在中國成立為股份有限公司，其後於1996年11月29日以現有名稱重組為有限責任公司。

附註3： 上三公司於1998年1月1日在中國成立為有限責任公司。

附註4： 發展公司於2003年5月28日在中國成立為有限責任公司。本集團能夠控制發展公司，原因是本集團有權力任命該公司五名董事中的四名，根據該公司《章程》所載條文，須有一半董事參加董事會會議方可於會上通過普通決議案。

附註5： 廣告公司於1998年6月1日在中國成立為有限責任公司。

附註6： 服務公司於2003年7月31日在中國成立為有限責任公司。

附註7： 路通公司於2004年7月27日在中國成立為有限責任公司。

附註8： 浙商證券於2002年5月9日在中國成立為有限責任公司。在獲上三公司收購前，其前稱為「金信證券有限責任公司」。

附註9： 天馬期貨於1995年9月7日在中國成立為有限責任公司。

本公司所有附屬公司的運營均位於中國境內。無任何附屬公司在年底發行任何債券。

# 公司資料

## 執行董事

陳繼松 (董事長)  
詹小張 (總經理)  
姜文耀  
章靖忠

## 非執行董事

張魯芸  
張楊

## 獨立非執行董事

董建成  
張浚生  
張利平

## 監事

馬克華  
方哲形  
鄭啟華  
蔣紹忠  
吳勇敏

## 公司秘書

章靖忠

## 授權代表

陳繼松  
章靖忠

## 法定地址

中國  
浙江省杭州市  
杭大路1號  
黃龍世紀廣場A座12樓  
(310007)  
電話：86-571-8798 5588  
傳真：86-571-8798 5599

## 香港辦事處

香港  
夏慤道12號  
美國銀行中心29樓  
2910室  
電話：852-2537 4295  
傳真：852-2537 4293

## 法律顧問

香港及美國法律：  
史密夫律師事務所  
香港  
皇后大道中15號  
告羅士打大廈23樓

英國法律：  
Herbert Smith LLP  
Exchange House  
Primrose Street  
London EC2A 2HS  
United Kingdom

中國法律：  
天冊律師事務所  
中國  
浙江省杭州市  
杭大路1號  
黃龍世紀廣場A座11樓  
(310007)

## 核數師兼申報會計師

德勤•關黃陳方會計師行  
香港  
金鐘道88號  
太古廣場一期35樓

## 投資者關係顧問

緯思•偉達企業傳訊有限公司

香港

中環干諾道中111號

永安中心1312室

電話：852-2520 2201

傳真：852-2520 2241

## 公司債券上市資料

上海證券交易所

證券簡稱：03滬杭甬

代碼為：120308

## 公司網站

[www.zjec.com.cn](http://www.zjec.com.cn)

## 主要往來銀行

中國工商銀行浙江分行

中國建設銀行浙江分行

上海浦東發展銀行杭州分行

## H股股份過戶及登記處

香港證券登記有限公司

香港

皇后大道東183號

合和中心17樓1712-1716室

## H股上市資料

香港聯合交易所有限公司

代號：0576

## 倫敦證券股票交易所

代號：ZHEH

## 美國預託證券資料

美國交易所：櫃檯交易(OTC)

代碼：ZHEXY

CUSIP編號：98951A100

ADR：H股 1:30

