



金利來  
集團有限公司  
二零零九年年報

股份代號: 00533







## 目錄

2	公司資料
3	財政摘要
4	集團主要業務架構
5	於中國大陸之銷售網絡
8	主席報告
14	投資物業一覽表
17	持有作銷售的已落成物業一覽表
18	企業管治報告
24	董事會報告
34	獨立核數師報告
35	綜合資產負債表
36	資產負債表
37	綜合收益表
38	綜合全面收益表
39	綜合權益變動表
40	綜合現金流量表
41	財務報表附註
82	五年財務摘要

# 公司資料

## 董事

### 主席：

曾憲梓博士 大紫荊勳賢

### 副主席兼行政總裁：

曾智明先生

### 執行董事：

黃麗群女士

### 非執行董事：

吳明華先生

### 獨立非執行董事：

劉宇新博士 銅紫荊星章

黃英豪博士 銅紫荊星章，太平紳士

尹應能先生

## 公司秘書

甘耀國先生

## 審核委員會

尹應能先生(主席)

黃英豪博士 銅紫荊星章，太平紳士(副主席)

劉宇新博士 銅紫荊星章

吳明華先生

## 薪酬委員會

黃英豪博士 銅紫荊星章，太平紳士(主席)

劉宇新博士 銅紫荊星章

尹應能先生

吳明華先生

曾智明先生

## 提名委員會

劉宇新博士 銅紫荊星章(主席)

黃英豪博士 銅紫荊星章，太平紳士

尹應能先生

吳明華先生

曾智明先生

## 律師

胡關李羅律師行

施文律師行

## 核數師

羅兵咸永道會計師事務所

## 主要往來銀行

中國銀行(香港)有限公司

渣打銀行(香港)有限公司

香港上海匯豐銀行有限公司

## 過戶登記處

香港中央證券登記有限公司

香港

灣仔

皇后大道東183號

合和中心46樓

## 註冊辦事處

香港

新界

沙田

小瀝源

源順圍13-15號

金利來集團中心

7字樓

電話：852-26860666

傳真：852-26453899

網址：www.goldlion.com

# 財政摘要

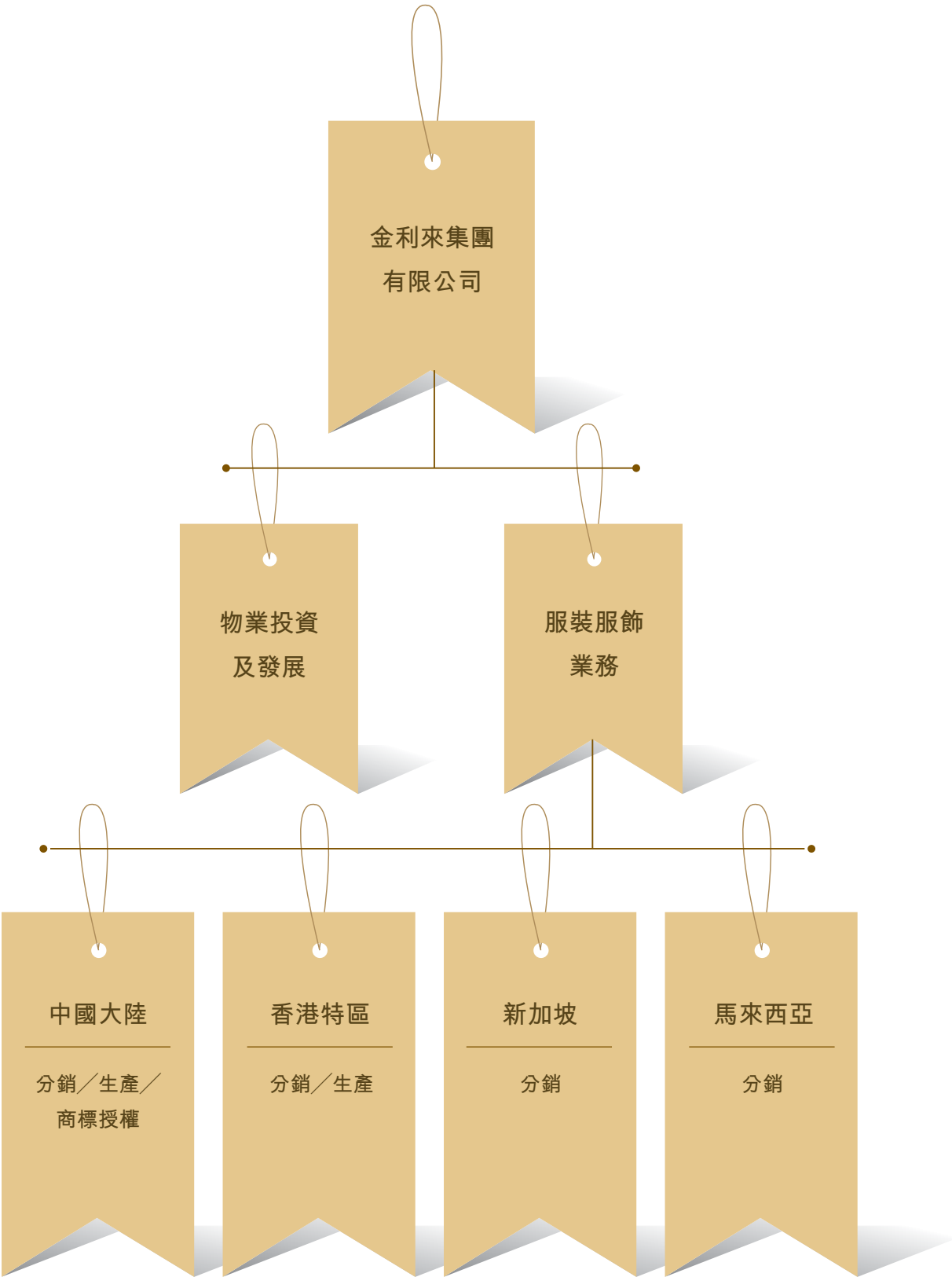
## 財政狀況

於二零零九年十二月三十一日集團之現金及銀行結餘達775,226,000港元，較去年年底時增加約252,067,000港元。年內集團錄得來自經營業務之淨現金423,333,000港元，並派付股息約176,118,000港元。於二零零九年十二月三十一日集團並未有任何銀行貸款及透支。

於二零零九年十二月三十一日集團之流動資產及流動負債分別為1,039,552,000港元及396,341,000港元，流動比率為2.6。總流動負債僅為平均本公司股東應佔股本及儲備2,318,030,000港元之17%。

於二零零九年十二月三十一日，集團並未有任何重大之或然負債或資本性承擔，亦未有將任何資產押記。

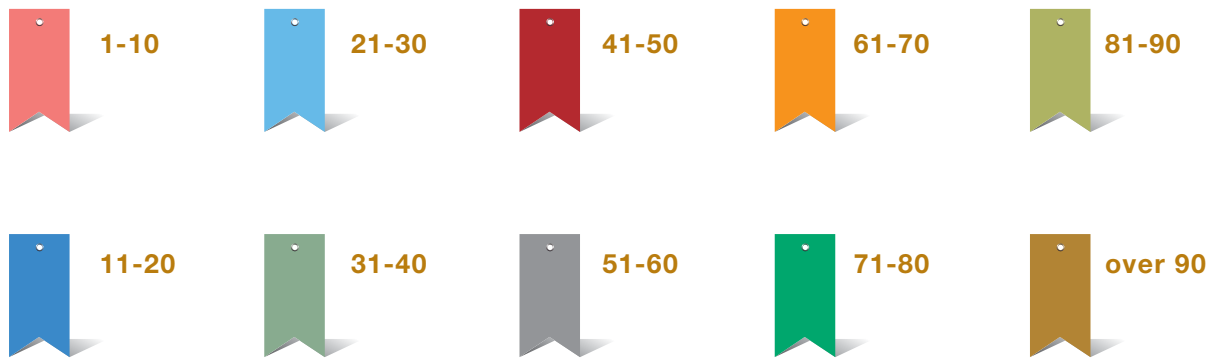
# 集團主要業務架構





# 於中國大陸之銷售網絡

金利來銷售點之數目

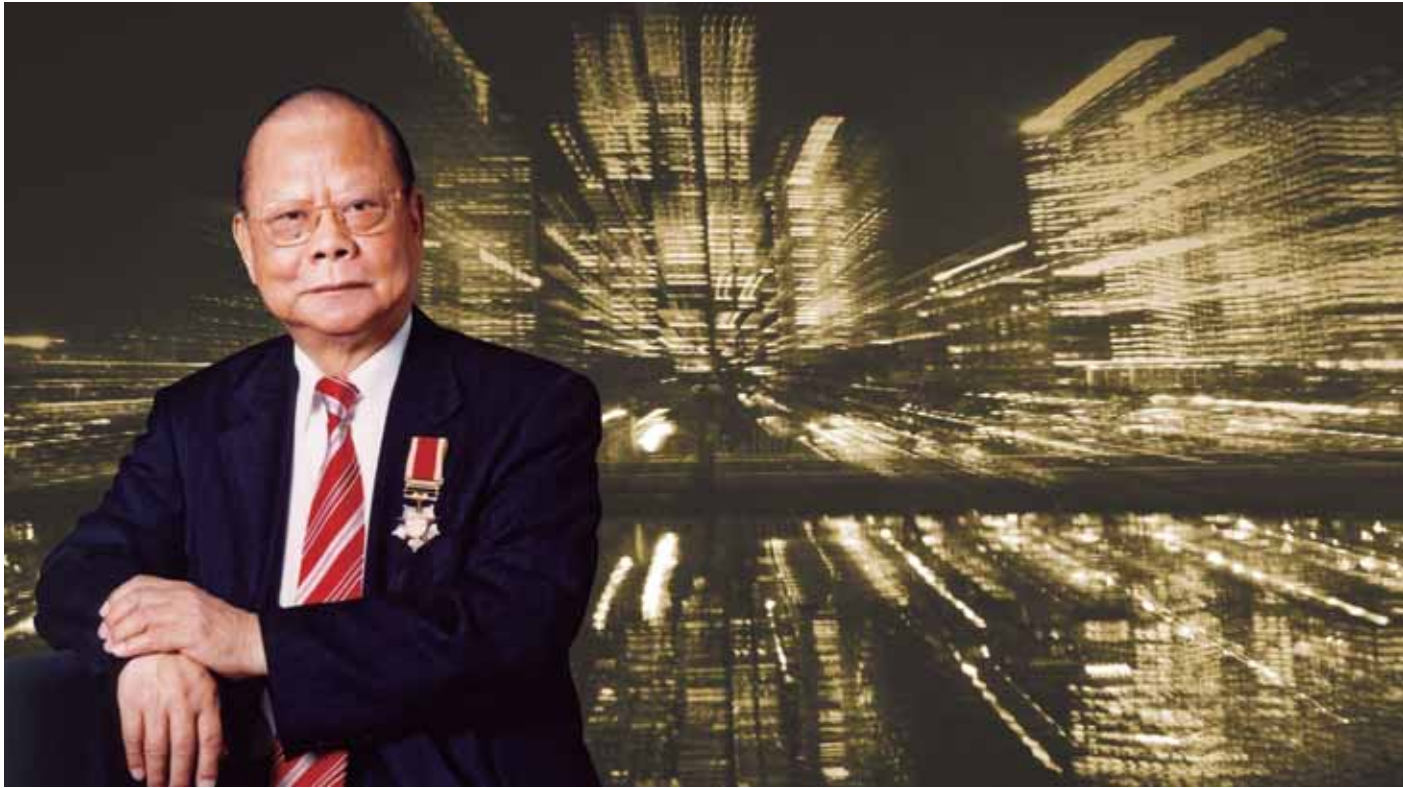








# 主席報告



集團主席  
曾憲梓博士，大紫荊勳賢

## 業績

於回顧年度上半年，世界經濟受金融危機的陰霾籠罩，疲弱需求不斷困擾市場。及至第二季隨著各國政府推出的刺激經濟方案見到初步成效後，金融市場始告穩定，但消費意欲未能即時改善。在此背景下，中國仍為推動世界經濟復甦的主要動力，集團以中國市場為主要經營地點，故年內金融危機的衝擊對集團業務並未構成重大影響。

於截至二零零九年十二月三十一日止財政年度集團錄得營業額為1,395,681,000港元，較去年下跌約2%。但若撇除梅州地產項目的售樓收入，年內營業額則與去年大致相若，其中貨品銷售微跌1%，而租金、管理費及批授經營權收入皆錄得升幅。

溢利方面，集團年內之本公司股東應佔溢利為298,072,000港元，較去年之291,453,000港元上升約2%。但若以基礎業務(包括服裝服飾及物業投資業務)計算，年內溢利則下跌約8%。相關溢利分析如下：

# 主席報告



	二零零九年 千港元	二零零八年 千港元
財務報表的股東應佔溢利	<b>298,072</b>	291,453
調整：		
投資物業公平價值收益		
減遞延稅項影響	<b>(32,468)</b>	(35,827)
出售物業收益	<b>(3,757)</b>	—
未變現匯兌收益的遞延稅項 (回撥)/撥備(附註)	<b>(11,611)</b>	16,378
梅州地產項目的除稅後收益	<b>(38,427)</b>	(42,915)
<b>集團基礎業務溢利</b>	<b>211,809</b>	229,089

附註：

於二零零八年就本公司一間中國附屬公司與其香港母公司的若干往來帳款(以美元及港元計算)引起的未變現匯兌收益作遞延稅項撥備。由於部份該等往來帳款已於通過此財務報表日前轉為該中國附屬公司的註冊股本，故部份相關遞延稅項於年內回撥。鑑於已轉換部份往來帳款相關未變現匯兌收益所引起的遞延稅項將不可實現，故管理層對此項回撥認為合適。

## 末期股息

董事會建議派發截至二零零九年十二月三十一日止年度之末期股息每股12.0港仙(二零零八年：每股12.0港仙)，金額約為117,633,000港元(二零零八年：117,412,000港元)。如即將舉行之股東週年大會通過此項派息建議，末期股息將約二零一零年六月十日派發予二零一零年五月二十八日名列股東名冊之股東。

## 業務回顧

### 服裝服飾業務

#### 中國大陸及香港特區市場

於回顧年度初段中國大陸市場受到外圍經濟惡化的拖累，出口顯著放緩，其後經中央政府推出連串刺激內需措施後，情況於年中已告緩和，及至下半年整體經濟更重拾升軌。

集團國內服裝服飾業務於年內的表現亦與經濟狀況大致相若，於上半年表現受市場不景的影響，整體銷售額錄得輕微跌幅，但有關情況於下半年出現溫和逆轉，全年整體銷售額較去年倒升約2%，如以人民幣計算，升幅則約為1%。



# 主席報告

鑑於金融危機影響下國內市場氣氛疲弱，集團年初調節營運策略，除與各代理商緊密聯繫外，亦透過國內各個銷售渠道進行促銷活動，及增加折扣店的數目，藉以處理過季存貨及刺激銷情。

集團年內加強貨品開發的前期分析，使產品更符合目標顧客的要求。其次，集團亦強化品質控制及對供應商的評核，確保產品品質與檔次同步提升，為銷售提供強而有力的支援。另外，年內集團致力優化工作模式，完善工作流程，對不合適的流程作出修改，以提升工作效率。

另外，集團略為提早發放二零一零年春夏季度貨品予代理商，故於年底前已有少量該等貨品的銷售，此亦為年內整體營業額回升的因素之一。其次，由於國內本年冬季的天氣較以往寒冷，亦刺激集團秋冬季貨品的銷情。

香港市場方面，年內集團本地服裝業務繼續以謹慎方針營運，嚴格控制開支，而隨著各零售點的租約相繼屆滿，集團本地的服裝零售業務已於二零一零年三月終止。集團本地的業務重點將集中於開拓團體服裝業務上。

年內集團授出的珠寶經營使用權已於年中隨合約期滿而終止，集團並於下半年與一國內運動服裝及配飾經營商簽訂有關產品的經營權合約。除此以外，集團年內繼續授出國內市場的皮鞋、皮具、內衣產品及毛衣的經營使用權。年內集團批授經營權收入達52,456,000港元，較去年上升約10%，主要因按現有經營權合約內條款，經營權費用按年遞增。

## 新加坡及馬來西亞市場

年內新加坡經濟受金融危機的沉重打擊，零售市場疲弱不堪，即使下半年資本市場持續反彈，保守的消費模式仍未得到改善。於如此惡劣的經營環境下，集團

當地業務出現近十年來首次倒退，年內整體銷售額較去年下跌約8%，如按當地貨幣計算，相關跌幅約為10%。

面對近年最嚴峻的經營狀況，集團於年內以刺激銷售為營運首要目的，包括加強各項促銷措施，參與當地各大百貨公司的熱賣活動，除刺激銷售外，亦藉此降低存貨量，有關措施於下半年當市況回穩後始逐漸減少使用。

年內當地銷售點的數字與去年未有重大變動，年底時新加坡共經營10間金利來品牌專門店及19間專櫃。

馬來西亞方面，金融危機衝擊當地經濟，集團業務亦深受影響。以當地貨幣計算，銷售額較去年下跌約14%。年底時集團於當地維持30個零售點。

## 物業投資及發展

儘管於年初國內及香港物業市道皆受金融危機打擊，但至年內第二季已見回穩，並於其後迅速反彈。集團物業投資業務亦因而受惠，經獨立專業估值錄得的投資物業公平價值收益為40,307,000港元，而去年該收益則為44,372,000港元。

年內集團各主要投資物業皆錄得升值，而其中以香港及梅州兩地的投資物業升幅較大。集團持有的香港投資物業以工業用物業為主，受惠於年內本地市況反彈，有關物業的公平價值收益達17,730,000港元。另外，集團年內將梅州4個商舖單位由作銷售物業轉為投

# 主席報告

資物業，由於估值金額高於成本值，加上集團當地投資物業皆有理想租值，故有關投資物業錄得估值上升達11,211,000港元。

租務方面，年內租金收入達114,911,000港元，較去年上升約5%。

年內來自廣州天河「金利來數碼網絡大樓」的租金收入較去年上升約3%。由於廣州寫字樓單位供應量增多，加上年初市況持續不明朗，故年內新簽租約的租金水平未有顯著上調，租金收入亦轉趨平穩。年內出租率維持約90%水平。

集團瀋陽「金利來商廈」於年內租務情況繼續保持穩定，整體出租率維持於100%水平。由於去年年底重訂的一份租約租金水平向上調整，故年內租金收入較去年上升約13%。

由於去年訂立的租約租金水平皆作出上調，故年內集團香港物業的整體租金收入較去年上升約8%，年內整體出租率亦維持於超逾95%水平。

年內集團梅州地產發展項目共售出住宅約11,051平方米、商舖4,264平方米及停車場車位56個，年內銷售額為108,101,000港元。經扣除物業成本、相關支出及稅項後，年內該項目錄得的除稅後溢利約為38,427,000港元。

## 展望

儘管經歷過去一年的動盪後全球經濟已明顯走出谷底，而中國經濟更有望持續反彈，但不明朗因素，特別是各國政府退市後的金融狀況，預計於二零一零年仍將困擾市場。

有見及此，集團將繼續採取審慎而積極的經營策略。國內市場方面，集團將進一步調節產品開發，使產品更年輕和時尚。同時，集團將加強廣告推廣，特別是媒體及網絡廣告的投放。其次，資訊科技系統將進一步提升，以增強企業數據化的管理能力。

新加坡市場方面，雖然最惡劣的時間應已過去，但預期市場仍需時間恢復。其次，當地賭場及主題公園已於二零一零年初相繼落成，加上部份大型購物商場的開業，當地零售市場出現變化，集團將因應情況調整營運策略，爭取業務於來年重拾升軌。

物業投資業務方面，集團將繼續致力提升物業的租務潛力，確保租金收入可保持增長。至於梅州地產發展項目，經過過去兩年的銷售後，於年底剩下約12%的住宅、18%的停車場，和約44%的商舖待售，集團將因應市場情況，爭取於二零一零年將餘下單位全數售出。

集團現時市場地位穩固，財政穩健，加上發展策略審慎，故深信可繼續取得理想的業務表現和業績增長。

## 致謝

在此，本人謹代表董事會感謝全體員工的辛勤工作及對本集團所作的貢獻。

主席

曾憲梓博士

香港，二零一零年三月三十一日







# 投資物業一覽表

於二零零九年十二月三十一日

物業	概況	地段	物業用途	年期
<b>香港</b>				
1. 新界沙田小瀝源源順圍13-15號金利來集團中心1樓至6樓。	該物業為一幢於1989年落成之8層高現代化工業及貨倉大廈內1樓、2樓、3樓、4樓、5樓及6樓全層。該物業之總樓面面積為23,449平方米。	沙田市地段273號	工業	該物業之地契年期由1987年2月26日起計，截至2047年6月30日止。
2. 九龍土瓜灣旭日街3號。	該物業為一幢於1973年落成之12層高大廈，該物業之總樓面面積為7,013平方米。	九龍內地段9676號	工業／寫字樓	該物業之地契年期由1969年11月12日起計75年，可續期75年。
3. 新界荃灣橫龍街13-33號明華工業大廈5樓A單位、6樓D單位、7樓A及B單位、14樓A、B、C及D單位連同地面車位S18號。	該物業為一幢於1979年落成之24層高工業大廈內5樓、6樓及7樓的數個單位及14樓全層連同一地面車位。該物業之總樓面面積為3,238平方米。	荃灣市地段134號1024份之81份	工業	該物業之地契年期由1898年7月1日起計99年減最後3日及續期至2047年6月30日。
4. 九龍土瓜灣旭日街19號雅高工業大廈3樓B單位。	該物業為一幢於1978年落成之12層高(另加地庫)工業大廈內3樓之一個工場單位。該物業之總樓面面積為536平方米。	九龍內地段9681號1184份之58份	工業	該物業之地契年期由1970年3月23日起計75年，可續期75年。



# 投資物業一覽表

於二零零九年十二月三十一日

物業	概況	地段	物業用途	年期	
<b>中國大陸</b>					
5.	廣東省廣州市天河區體育東路金利來數碼網絡大廈第1至5樓層、第7樓層、第8樓層01至07及09至12室、第9樓層、第10樓層01及03至12室、第11樓層、第12樓層01及03至12室、第13樓層、第14樓層02至12室、第15樓層、第16樓層01及03至12室、第17樓層07至12室、第18樓層03至12室、第19至29樓層、地庫1至3層停車場及大廈閣樓。	該物業乃29層高連4層地庫之商業大樓，佔地面積6,670平方米。  該物業商舖及寫字樓部份之總樓面面積約為50,530平方米。	—	商舖／寫字樓	土地使用權由1997年1月27日起，為期40年作商業或停車場用途及50年作辦公室用途。
6.	遼寧省瀋陽市瀋河區中街路186-190號瀋陽金利來商廈。	該物業乃7層高商業大樓，佔地面積5,379平方米。兩期大樓分別於1991年及1993年落成，並於2002年完成全面翻新工程。該物業總樓面面積為14,801平方米。	—	商舖	土地使用權由2008年4月23日起，為期40年作商業用途。

# 投資物業一覽表

於二零零九年十二月三十一日

物業	概況	地段	物業用途	年期
<b>中國大陸(續)</b>				
7.	廣東省廣州市天河區芳草園天河北路577號24樓07室、26樓07及08室及28樓07及08室及天河北路581號25樓07及08室、26樓07室、27樓07室及28樓07及08室。	—	住宅	土地使用權由1999年4月1日起，為期70年。
8.	廣東省廣州市東山區錦城花園東風東路852號10樓03室。	—	住宅	土地使用權由1990年4月7日起，為期70年。
9.	上海市長寧區安化路44號第9座。	—	住宅	—
10.	廣東省梅州市江南彬芳大道金利來時尚步行街A1502的2樓舖、C18的1樓、2樓和3樓舖、D01及D27的1樓和2樓舖、E17、E25及E26的1樓和2樓舖。	140209020490及140209020608-1	商舖	土地使用權為期40年作商業用途。



# 持有作銷售的已落成物業一覽表

於二零零九年十二月三十一日

物業	概況	地段	物業用途	集團權益
中國 廣東省 梅州市 江南彬芳大道 金利來時尚步行街 金利來城市花園。	於二零零九年十二月三十一日，本集團共持有6,620平方米的住宅單位、2,644平方米的停車場及6,685平方米的商鋪作銷售用途。	140209020490及 140209020608-1	住宅／ 商鋪／ 停車場	100%

# 企業管治報告

本公司董事會及管理人員致力維持高水平的企業管治。董事會相信以問責及具透明度的態度營運最終可提高股東及相關人士的長期價值。

於回顧年度內，本公司均已遵守香港聯合交易所有限公司證券上市規則(「上市規則」)所載之企業管治常規守則(「企業管治守則」)內的守則條文，唯一例外者於下文已作指出及闡釋。本公司於年內亦已遵照企業管治守則內的若干建議最佳常規。

## 董事會

董事會負責領導、控制及發展本公司，對本公司的成功負共同責任。

董事會負責監督管理人員處理本公司及本集團的業務及事務。除法定及受託職責外，董事會亦制訂本集團的目標及審批策略計劃、主要業務指標、資本開支、主要投資及財務決策，亦定期檢討本集團的業務及表現。

此外，董事會持續檢討本集團內部監控系統是否充份及有效。董事會了解到良好的監控系統乃保障股東利益的主要元素。

董事會定期及當有需要時舉行會議。於回顧年度，董事會共舉行四次全體會議。二零零九年董事出席紀錄詳情如下：

	出席率(%)	
<b>執行董事</b>		
曾憲梓博士	(4/4)	100%
曾智明先生	(4/4)	100%
黃麗群女士	(3/4)	75%
<b>非執行董事</b>		
吳明華先生	(4/4)	100%
<b>獨立非執行董事</b>		
劉宇新博士	(3/4)	75%
黃英豪博士	(3/4)	75%
尹應能先生	(4/4)	100%

公司秘書協助主席制訂會議議程，而各董事均可要求加入議程。於董事會會議前，各董事會成員亦按時獲提供足夠資料，且各董事亦可隨時個別獨立與本集團的高級管理人員接觸。

# 企業管治報告

## 董事會(續)

董事可在董事會會議自由發表不同意見，而重大決定必須先經會議進行全面討論。對於董事視為有利益衝突的交易，相關董事不會計入會議法定人數，亦不得就相關決議案投票。

董事會已成立多個委員會，包括審核委員會、薪酬委員會及提名委員會，以協助履行職務。所有董事委員會均有書面訂明的職權，詳情亦載於本公司網頁。

董事可個別獨立與公司秘書接觸。會議紀錄由公司秘書保存，並可供董事查閱。

## 主席及行政總裁

本公司主席及行政總裁的職責有所不同，並由不同人士擔任。現時，曾憲梓博士為董事會主席，而其子曾智明先生則為本公司行政總裁。

主席及行政總裁的職責及職能有清晰界定。主席主要負責本集團的策略發展，並領導董事會。行政總裁由本集團高級管理人員協助，履行行政職務，對本集團的業務及表現承擔責任。

## 董事會的組成

董事會成員兼具本集團業務所需的各種技巧及經驗。董事會現時共有七名成員，包括三名執行董事、一名非執行董事及三名獨立非執行董事。非執行董事可為董事會提供多樣化的專業知識及經驗。董事會相信獨立非執行董事的存在可提供充足的制衡，來達致保障股東及集團的整體利益。

各獨立非執行董事已根據上市規則第3.13條規定向本公司書面確認彼等的獨立性。董事會認為獨立非執行董事不涉及任何可能影響獨立判斷的業務或其他關係。

董事履歷詳情載於第26至27頁內。

## 委任、續聘及辭退董事

根據本公司組織章程細則，任何獲委任填補臨時空缺的董事須於獲委任後的首個股東大會重選，而每名董事均須最少每三年一次輪流退任。然而，本公司所有非執行董事並無指定任期，惟須根據本公司組織章程細則於本公司股東週年大會輪流退任及重選，此舉並不符合守則條文第A.4.1條的規定。

此外，董事會已成立有特定職權範圍的提名委員會。提名委員會成員包括三名獨立非執行董事、一名非執行董事及一名執行董事。提名委員會成員名單載於第2頁的「公司資料」內。

# 企業管治報告

## 董事會(續)

### 委任、續聘及辭退董事(續)

為確保董事會成員具有適合專業知識、技巧及能力並維持適當的獨立董事人數，提名委員會就提名、董事委任及董事會繼承制訂政策並向董事會建議。委員會亦檢討董事會的人數、架構及組成並評估獨立非執行董事的獨立性。提名委員會於年內共舉行兩次會議，出席紀錄如下：

成員	出席率(%)	
劉宇新博士(主席)	(2/2)	100%
黃英豪博士	(2/2)	100%
尹應能先生	(2/2)	100%
吳明華先生	(2/2)	100%
曾智明先生	(2/2)	100%

### 董事職責

本公司設有明確政策，確保所有董事正確掌握本集團的業務及經營，並全面了解相關法例及監管規定所指定的董事職責及職能。

當新董事獲委任時，將可獲全面介紹本集團主要業務活動、彼等之職責及職務與其他監管規定。

非執行董事將不時獲提供本集團策略及業務發展、財務目標、計劃及行動的最新詳情。

所有董事均能及時查閱所有關於本集團的相關資料，以確保彼等有效履行董事之職務及責任。若董事會任何個別或一組成員需要獨立專業意見，本公司會委任專業顧問提供該等服務，有關成本由本公司承擔。本公司亦已安排一份董事及主管的責任保險。

本公司已採用上市規則附錄10所載之上市公司董事進行證券交易的標準守則(「標準守則」)。年內，所有董事一直遵守標準守則有關彼等買賣本公司證券的規定。

### 薪酬委員會

董事會已成立有特定職權範圍的薪酬委員會，成員包括三名獨立非執行董事、一名非執行董事及一名執行董事。薪酬委員會名單載於第2頁「公司資料」內。

薪酬委員會主要負責制訂薪酬政策、檢討及向董事會建議薪酬政策以及釐定執行董事與高級管理人員的薪酬待遇。薪酬政策的主要目的為確保本公司可吸引、留任及激勵高質素員工。

# 企業管治報告

## 薪酬委員會(續)

釐定薪酬待遇時，本公司主要考慮同業內同類公司的聘用條件、本集團的相對表現以及個別員工的工作表現。

為維持恰當的管理控制，董事及高級管理人員不得自行釐定本身的薪酬。

薪酬委員會定期檢討執行董事及高級管理人員的薪酬待遇，確保與彼等的工作表現相稱。薪酬委員會主席須於每次會議後向董事會匯報工作、結果及推薦建議。

薪酬委員會年內共舉行兩次會議，出席紀錄如下：

成員	出席率(%)	
黃英豪博士(主席)	(2/2)	100%
劉宇新博士	(1/2)	50%
尹應能先生	(2/2)	100%
吳明華先生	(2/2)	100%
曾智明先生	(2/2)	100%

## 問責與審核

### 財務報告

董事會負責監督各財務期間的帳目編製，以真實公平地反映本集團的財務狀況及相關期間的業績。本公司帳目按所有有關法定規定及適用之會計準則編製。編製本年度的帳目時，董事已：

- 選擇適當的會計政策並貫徹應用；
- 採用香港普遍接受的會計原則及符合香港會計師公會所頒佈的會計準則；
- 作出合理判斷及估計；並基於持續經營準則編製帳目。

### 審核委員會

審核委員會於一九九八年成立，現時由三名獨立非執行董事及一名非執行董事組成，並由尹應能先生擔任主席。尹先生為香港會計師公會資深會員，並曾於香港及澳洲等地的監管機構出任高級職位。

審核委員會主要負責協助董事會履行財務申報、風險管理及評估內部監控與審計過程的監督責任，同時亦確保本集團符合所有相關法例與規定。審核委員會成員名單載於第2頁「公司資料」內。



# 企業管治報告

## 問責與審核(續)

### 審核委員會(續)

審核委員會獲授權調查任何有關本集團會計、審計、內部監控及財務常規事宜，並可查閱所有紀錄、運用所有資源及與有關人士接觸，以適當地履行職能。

為與本公司核數師維持適當的關係，審核委員會負責向董事會推薦委任、續聘及辭退本公司外聘核數師，亦負責審批聘任核數師的薪酬及條款，以及處理任何有關核數師退任或罷免問題。審核委員會根據相關準則檢討及監督外聘核數師於審計過程是否獨立、客觀及有效，並於審計工作展開前與核數師討論審計性質與範圍以及申報責任。

審核委員會已與核數師於並無管理人員在場的情況下舉行會議，討論多項審計事宜。審核委員會亦定期檢討外聘核數師所提供非核數服務的性質及範圍。

審核委員會主席須於各會議後向董事會匯報工作、結果及推薦建議。審核委員會於年內共舉行五次會議，出席紀錄如下：

成員	出席率(%)	
尹應能先生(主席)	(5/5)	100%
劉宇新博士	(4/5)	80%
黃英豪博士	(5/5)	100%
吳明華先生	(5/5)	100%

## 內部監控

董事會對維護本集團健全及有效的內部監控系統負上最終責任，該系統的用途旨在提供合理而非絕對的保證，防止重大錯誤、損失或舞弊。董事會已定期透過審核委員會檢討該系統的功能。

本集團內部監控系統包含一個既定的組織架構及全面的政策及工作程序。各項業務及營運單位的職責範圍皆清晰劃分，以確保有足夠的職責分工。

下列為董事會為提供有效監控而建立的主要程序：

- 一個權責清晰劃分、監控層次分明的組織架構；
- 一個完善的管理會計系統，向管理層提供財務及營運指標，以作報告和披露的財務資料；
- 所設計的政策及程序乃用作保護資產免於未經授權的情況下被挪用或處置；保存恰當的會計紀錄；及確保用作業務或公告上的財務資料真實可靠；

# 企業管治報告

## 問責與審核(續)

### 內部監控(續)

- 建立系統及程序，以合理地辨別、計算、管理及控制風險(包括商譽、策略、法律、信貸、市場、流動性、利率及營運風險)；
- 設立程序以確保遵守現行適用法例、規則及規例；
- 審核委員會審閱外聘核數師就年度審核及中期審閱提交予本集團管理層之建議。

本集團內部審計部門對監察本集團的內部管治擔當重要角色。該部門採用以風險為本的審計方式對本集團的內部監控系統作系統性檢討，並根據Committee of Sponsoring Organization of the Treadway Commission (COSO)架構對集團內部監控系統的有效性作檢討。該部門直接向審核委員會匯報，並可自由審閱本集團運作及監控系統內的所有有關事宜。該部門並就相關審計發現及監控弱點所作的結論定期向審核委員會報告。

於年內，集團的「密函檢舉」程序繼續運作。該程序提供集團員工一匯報渠道，以保密形式，向審核委員會舉報於財務匯報、內部監控及其他事項可能出現的不當行為或舞弊事件。

於年內，審核委員會已代表董事會檢討由管理層建立的各個內部監控系統的功能，該等系統涵蓋所有重要的監控方面，包括財務監控、運作監控及合規監控以及風險管理功能。

### 核數師薪酬

於年內，有關本集團法定核數工作之核數師總薪酬總值2,963,000港元，其中2,700,000港元付予本集團主要外聘核數師羅兵咸永道會計師事務所。羅兵咸永道會計師事務所及其聯屬公司就所提供的服務收取的酬金分析如下：

港元

法定審核及中期審閱費用	2,700,000
稅務諮詢服務	228,250
總值	2,928,250

### 與股東的溝通

董事會致力為股東及公眾作出及時與清晰的披露。本公司會在適當時候以不同的渠道向股東發放資料，渠道包括中期及年報、出版公佈、新聞發佈及股東通函，並與投資者、分析員、往來銀行及傳媒定期會面。本集團設有公司網頁，股東及公眾可查閱最新的公司資料及本集團相關事項。

股東週年大會亦是本公司與全體股東對話及交流的有效平台。於股東週年大會上，主席以及各董事委員會主席或委員會的成員(若委員會主席未能出席)可回應股東提問。

# 董事會報告

董事會現謹提呈金利來集團有限公司(「本公司」)及其附屬公司(統稱「本集團」)截至二零零九年十二月三十一日止年度之董事會報告及經審核財務報表。

## 主要業務及營運之地區分析

本公司之主要業務為投資控股。主要附屬公司之業務載於財務報表附註9。

本集團於年內按營運分部之表現分析載於財務報表附註5。

## 業績及溢利分配

本集團於本年度之業績載於第37頁之綜合收益表。

董事會宣派中期股息每股普通股6.0港仙(二零零八年：6.0港仙)，合共58,706,000港元(二零零八年：58,706,000港元)，已於二零零九年十月六日派付。

董事會建議派付截至二零零九年十二月三十一日止年度末期股息每股普通股12.0港仙(二零零八年：12.0港仙)，合共117,633,000港元(二零零八年：117,412,000港元)。該筆股息將約於二零一零年六月十日向於二零一零年五月二十八日名列股東名冊之股東派付。是項建議須待股東於二零一零年五月二十八日舉行之股東週年大會上作出批准後，方可作實。

## 儲備

本集團及本公司於年內之儲備變動分別載於第39頁之綜合權益變動表內及財務報表附註16。

## 捐款

本集團於年內之慈善及其他捐款為1,181,000港元(二零零八年：3,151,000港元)。

## 物業、廠房及設備

本集團物業、廠房及設備之變動詳情載於財務報表附註7。

## 主要物業

於二零零九年十二月三十一日本集團持有作投資及銷售的主要物業詳情載於第14頁至第17頁。

## 股本

本公司之股本詳情載於財務報表附註15。

# 董事會報告

## 可供分派儲備

按香港公司條例第79B條之規定計算，本公司於二零零九年十二月三十一日之可供分派儲備為212,426,000港元（二零零八年：191,779,000港元）。

## 優先購買權

本公司之公司細則項下並無優先購買權條文，香港法律項下亦無對該等權利作出限制，致使本公司有責任向現有股東按比例基準發售新股份。

## 五年財務摘要

本集團於過去五個財政年度之業績及資產與負債概要載於第82頁。

## 董事

本年度及直至本報告日期之董事如下：

### 執行董事：

曾憲梓博士  
曾智明先生  
黃麗群女士

### 非執行董事：

吳明華先生

### 獨立非執行董事：

劉宇新博士  
黃英豪博士  
尹應能先生

遵照本公司之公司組織章程細則第101條，黃麗群女士、劉宇新博士及吳明華先生將於即將舉行之股東週年大會上輪值告退，惟彼等願意並合資格膺選連任。

本公司已接獲各名獨立非執行董事就彼等為本公司獨立人士之事宜而發出之確認函。本公司認為彼等確屬獨立人士。

## 董事之服務合約

擬於即將舉行之股東週年大會上膺選連任之董事概無與本公司訂立不可於一年內毋須賠償（法定補償除外）而終止之服務合約。

# 董事會報告

## 董事及高層管理人員之履歷詳情

本集團董事及高層管理人員之簡介如下：

### 執行董事

**曾憲梓博士**，大紫荊勳賢，現年七十六歲，本集團主席，與其夫人黃麗群女士共同創辦本集團。曾博士持有中華人民共和國（「中國」）中山大學名譽博士學位和香港理工大學榮譽社會科學博士學位，及為北京、哈爾濱、瀋陽、大連和廣州等城市的榮譽市民。曾博士並為中華全國工商業聯合會名譽副主席、香港中華總商會當然永遠榮譽會長，及香港與內地多個商會之委員。除擔任多項公職外，曾博士亦為國家教育部曾憲梓教育基金會名譽理事長、曾憲梓載人航天基金會名譽理事長、曾憲梓體育基金會名譽理事長、廣州暨南大學副董事長和廣東嘉應大學名譽校長。彼曾為中國第八屆至第十屆全國人大常委。彼為本集團執行董事黃麗群女士之丈夫及曾智明先生之父親。

**曾智明先生**，現年四十三歲，為本公司副主席兼行政總裁，統籌本集團之營運與發展。曾先生於一九八九年加入本集團，並於二零零一年獲委任為執行董事。彼為全國政協委員、廣州市政協委員及中華全國工商業聯合會執行委員。曾先生亦為廣東外商公會常務副主席、廣州市青年聯合會副主席、廣州外商投資企業商會會長、廣州暨南大學校董、香港嘉應商會會長、香港中華總商會常務會董暨青年委員會主席、香港廣東社團總會副主席，及廣州和梅州之榮譽市民。彼為本集團執行董事曾憲梓博士及黃麗群女士之公子。

**黃麗群女士**，現年七十三歲，為本集團創辦人。彼為中華全國婦女聯合會榮譽執行委員、香港嘉應商會永遠榮譽會長及香港各界婦女聯合協進會監察顧問。黃女士亦為香港中華總商會榮譽會董和婦女委員會榮譽主席。彼為中國婦女發展基金常務理事及中國和平統一促進會理事。此外，黃女士曾為中國廣東省第七屆至第九屆政協委員。彼為本集團執行董事曾憲梓博士之夫人及曾智明先生之母親。

### 非執行董事

**吳明華先生**，現年六十歲，於一九九二年獲委任為董事會非執行董事。吳先生一九七二年畢業於英國拉夫堡大學，並獲授電子及電機工程學士學位；及於一九七四年獲授英國倫敦商學院工商管理碩士學位。吳先生於企業融資及投資銀行方面擁有逾三十年經驗。彼為新百利有限公司的董事，該公司主要業務為提供企業融資顧問服務。彼現為中國光大控股有限公司（股份代號：165）、大連港股份有限公司（股份代號：2880）及洛陽樂川鋁業集團股份有限公司（股份代號：3993）的獨立非執行董事。彼於二零零四年九月至二零零九年十一月期間為四通控股有限公司（股份代號：409）及於二零零四年十月至二零零七年四月期間為招金礦業股份有限公司（股份代號：1818）的獨立非執行董事。此外，吳先生亦為香港藝術中心監督團成員。



# 董事會報告

## 董事及高層管理人員之履歷詳情(續)

### 獨立非執行董事

**劉宇新博士**，銅紫荊星章，現年六十九歲，新寶德投資有限公司及精通發展有限公司董事長、亦為永利控股有限公司(股份代號：876)之獨立非執行董事。劉博士於製造業、電子、塑膠製品及進出口業務擁有超過三十年經驗。彼為全國政協委員、香港特別行政區選舉委員會委員、香港中華總商會常務會董及香港人才交流中心主席。彼亦為廣東省教育基金會顧問及廣東外商公會總監。劉博士於一九九四年獲委任為董事會成員。

**黃英豪博士**，銅紫荊星章，太平紳士，現年四十七歲，現職律師及中國司法部委托公証人，為黃乾亨黃英豪律師事務所首席合夥人。黃博士為全國政協委員，彼亦為香港多間上市公司之董事，包括亞洲水泥(中國)控股公司(股份代號：743)、中國海外發展有限公司(股份代號：688)、長城科技股份有限公司(股份代號：074)、香港資源控股有限公司(股份代號：2882)及勤+緣媒體服務有限公司(股份代號：2366)。黃博士於二零零四年獲委任為董事會成員。

**尹應能先生**，現年五十七歲，為第一宏豐有限公司主席，該公司主要從事提供金融服務業務。尹先生現為香港資源控股有限公司(股份代號：2882)的非執行董事，及於二零零八年五月至二零一零年三月期間為遠洋地產控股有限公司(股份代號：3377)的非執行董事。尹先生於證券及期貨行業擁有豐富經驗，曾先後於多個監管機構，包括澳洲證券監察委員會、新南威爾斯公司事務監察委員會及香港證券及期貨事務監察委員會擔任要職逾十年。尹先生為香港會計師公會、澳洲特許會計師公會，與英格蘭及威爾斯特許會計師公會之資深會員。尹先生於二零零六年獲委任為董事會成員。

### 高層管理人員

**胡冰心女士**，現年五十九歲，為本集團國內業務之總經理，主管本集團於中國大陸市場之服裝服飾業務，彼於二零零零年加入本集團。胡女士於一九八七年獲得「高級經濟師」職稱，曾於多家國內上市企業任職總經理，彼具有逾二十年市場開拓及銷售管理經驗，曾獲得「全國三八紅旗手」的殊榮，以及「武漢市勞動模範」和「武漢市優秀女企業家」的稱號。彼於二零零二年榮列十大「中國企業傑出女性」，並於二零零五年榮列為「中國經濟女性年度傑出貢獻人物」。

**郭秋德先生**，現年四十八歲，於一九八七至一九九四年曾任金利來新加坡副總經理，並於一九九八年再度加入本集團出任金利來新加坡總經理。彼於二零零五年獲委任為金利來新加坡董事兼行政總裁及自二零零零年起擔任金利來馬來西亞董事。彼負責本集團新加坡及馬來西亞業務之營運，及對鄰近國家的出口業務。郭先生持有新加坡市務學院之銷售及市場推廣文憑。彼擁有超過十九年之企業管理經驗。

# 董事會報告

## 董事及高層管理人員之履歷詳情(續)

### 高層管理人員(續)

**劉紅安先生**，現年四十八歲，持有華南理工大學機械工程學士學位及建築工程定額與預結算工程師職稱證書。劉先生在物業投資及管理擁有達二十年的工作經驗，並曾於國內大型企業任職多年。劉先生於一九九七年加入本集團，現為本集團廣州及梅州物業投資與發展業務之總經理。

**甘耀國先生**，現年四十七歲，於一九九九年加入本集團為會計經理。彼於二零零零年獲委任為本公司秘書，並於二零一零年獲委任為本集團財務總監。甘先生於會計及財務擁有豐富經驗，並為香港會計師公會資深會員和英格蘭及威爾斯特許會計師公會會員。

**涂五一先生**，現年四十八歲，持有高級管理人員工商管理碩士學位。涂先生為國內認可會計師，從事財務工作超過二十年，於國內具有多年大型企業和上市公司的工作經驗，彼於二零零零年加入本集團，現為本集團國內業務之財務總監。

## 購股權

於二零零二年五月二十一日舉行之本公司股東特別大會上，股東批准採納一項新購股權計劃(「新購股權計劃」)。新購股權計劃之目的，在於方便本集團獎勵及激勵本集團之行政人員及主要僱員，以及可對本集團作出貢獻之其他人士(「合資格參與者」)。

根據有效期為自採納日期起計十年之新購股權計劃，董事可向合資格參與者授出購股權，並以董事釐訂之價格認購本公司之普通股，有關價格將不會低於：(i)授出日期當日之每日報價表所列本公司普通股之收市價；(ii)緊接授出日期前五個交易日每日報價表所列本公司普通股之平均收市價；及(iii)本公司普通股之面值(以較高者為準)。倘未經本公司股東事先批准，於任何一年內向任何個人授出之購股權所涉及之普通股數目，不得超過本公司於有關授出日期已發行普通股股本之1%。根據新購股權計劃及本集團任何其他計劃可能授出之購股權所涉及之股份數目，最多不得超過本公司當時已發行普通股股本之30%。因根據新購股權計劃及本集團採納之任何其他計劃將予授出之所有購股權獲行使而可能發行之股份總數，最多不得超過本公司於通過有關決議案採納新購股權計劃當日已發行普通股股本之10%。

根據新購股權計劃批授之購股權建議須於提出日期起二十八日內獲接納，接納時須繳付象徵式代價。購股權可按照新購股權計劃之條款於董事會釐定之期間內隨時行使，倘董事會並無釐定期限，則有關期限不得超過接納日期後滿六個月當日起計三年。本公司於本年度內並無根據新購股權計劃或本公司任何其他購股權計劃授出任何購股權，亦無任何尚未行使購股權。

# 董事會報告

## 股份獎勵計劃

於二零零八年七月十七日，董事會採納股份獎勵計劃，供獲選定之本集團僱員參與。計劃之目的乃肯定本集團僱員之貢獻，並為本集團僱員提供退休福利。

根據股份獎勵計劃規則，集團已設立一項信託管理股份獎勵計劃，並在獎勵股份歸屬前持有有關股份。

截至二零零九年十二月三十一日止年度，本公司並無根據上述計劃購回或獎授任何其股份予合資格僱員。年內，1,840,000股本公司股份已根據股份獎勵計劃轉撥予有關僱員。於二零零九年十二月三十一日未分配股份之詳情載列如下：

授出日期	獎勵總額 港元	股份數目			歸屬日期
		於二零零九年 一月一日	於年內歸屬	於二零零九年 十二月 三十一日	
二零零八年七月十七日	6,017,000	3,680,000	1,840,000	1,840,000	二零一零年一月一日至 二零一零年九月十日

## 購買、出售或贖回股份

本公司並無於年內贖回其任何股份。本公司及其任何附屬公司於年內亦無買賣本公司任何股份。

# 董事會報告

## 董事及行政總裁於本公司或任何相聯法團股份、相關股份及債券之權益及淡倉

於二零零九年十二月三十一日，根據本公司按照證券及期貨條例(「證券條例」)第352條第XV部之規定存置之登記冊所記錄，或按本公司及香港聯合交易所有限公司(「聯交所」)證券上市規則(「上市規則」)內之上市發行人董事進行證券交易的標準守則(「標準守則」)所獲知會，董事及行政總裁於本公司及其聯營公司(定義見證券條例)之股份、相關股份及債券中擁有之權益及淡倉如下：

### (a) 於二零零九年十二月三十一日本公司每股面值0.10港元之普通股

董事		所持股份數目				佔已發行股本總數百分比
		個人權益	家屬權益 (附註1)	其他權益 (附註2)	總數	
曾憲梓	好倉	—	1,210,000	613,034,750	614,244,750	62.54%
	淡倉	—	—	—	—	—
曾智明	好倉	1,404,000	—	613,034,750	614,438,750	62.56%
	淡倉	—	—	—	—	—
黃麗群	好倉	1,210,000	—	613,034,750	614,244,750	62.54%
	淡倉	—	—	—	—	—
吳明華	好倉	1,800,000	—	—	1,800,000	0.18%
	淡倉	—	—	—	—	—

附註：

1. 黃麗群女士為曾憲梓博士之夫人。彼於上表「個人權益」一項披露之股權為曾憲梓博士之家屬權益。
2. 上表「其他權益」一項所披露由曾憲梓博士、曾智明先生及黃麗群女士持有之股份為下文「主要股東」一段所披露憲梓家族管理有限公司(作為曾憲梓(二零零七)家族遺產安排之受託人)持有之同一批股份。

(b) 除上文披露外，於二零零九年十二月三十一日，根據證券條例第352條已列入記錄於本公司存置之登記冊內，或按照本公司及聯交所根據標準守則所獲知會，本公司各董事及行政總裁概無擁有或被視為擁有本公司或其任何相關法團(按證券條例第XV部之涵義)之股份、相關股份及債券權益或淡倉。

# 董事會報告

## 董事及行政總裁於本公司或任何相聯法團股份、相關股份及債券之權益及淡倉(續)

- (c) 除上文披露外，本公司或其任何附屬公司於截至二零零九年十二月三十一日止年度內概無訂立任何安排，致使本公司董事或彼等之配偶或未滿十八歲之子女可藉購入本公司或其他法團之股份或債券而獲益。
- (d) 除上文披露之該等權益及淡倉外，董事及行政總裁亦以信託方式為本公司持有若干附屬公司之股份，此安排僅為確保有關附屬公司具有一名以上股東。

## 主要股東於本公司股份及相關股份中之權益及淡倉

於二零零九年十二月三十一日，根據證券條例第336條第XV部存置之主要股東登記冊顯示，本公司於二零零九年十二月三十一日獲知會以下主要股東擁有佔本公司已發行股本5%或以上之權益及淡倉。此等權益並不包括上文所披露有關董事及行政總裁之權益。

證券持有人名稱	證券類別		持有股份總數	佔已發行股本 總數百分比
憲梓家族管理有限公司(附註)	每股面值0.10港元之普通股	好倉	613,034,750	62.42%
		淡倉	—	—
Top Grade Holdings Limited(附註)	每股面值0.10港元之普通股	好倉	613,034,750	62.42%
		淡倉	—	—
銀碟有限公司(附註)	每股面值0.10港元之普通股	好倉	160,616,000	16.35%
		淡倉	—	—
曾憲梓慈善(管理)有限公司	每股面值0.10港元之普通股	好倉	53,880,750	5.49%
		淡倉	—	—

附註： 憲梓家族管理有限公司作為曾憲梓(二零零七)家族授產安排之受託人，持有Top Grade Holdings Limited(「Top Grade」)的全部已發行股本。Top Grade持有613,034,750股本公司股份，此包括Top Grade全資附屬公司銀碟有限公司持有的160,616,000股股份。

## 董事於重大合約之權益

除「關連交易」一節披露者外，本公司董事概無於本公司或其任何附屬公司所訂立並於本年度完結時或年內任何時間仍具效力之重大合約中擁有直接或間接重大權益。

# 董事會報告

## 關連交易

以下為若干關連人士(定義見上市規則)與本集團所簽訂及/或現行而根據上市規則第十四A章獲豁免遵守申報、公佈及獨立股東批准規定之交易。

- (a) 年內，本集團於其日常業務過程中向盈均財務顧問有限公司支付專業費用320,000港元。本公司非執行董事吳明華先生為盈均財務顧問有限公司之董事總經理兼主要股東。
- (b) 年內，本集團於日常業務過程中向張梓宏先生支付顧問費用272,000港元。張先生為本公司之附屬公司金利來(中國)有限公司之董事。
- (c) 於二零零七年十二月十九日，本集團作為出租人，與中國世貿集團(「CWTC」)作為承租人，就位於香港金利來集團中心之一個單位訂立一項租約。年內，本集團按租約向CWTC收取租金378,000港元。曾智雄先生為CWTC控股公司的主要股東，因而間接擁有CWTC實益權益。由於曾智雄先生為曾憲梓博士及黃麗群女士之公子，並為曾智明先生之胞兄，故曾憲梓博士、黃麗群女士及曾智明先生在是項交易中擁有權益。
- (d) 於二零零八年十二月十五日，本集團作為承租人，與金邦置業有限公司(「金邦置業」)作為出租人，就位於香港之商舖訂立一項租約。年內，本集團向金邦置業支付74,000港元作為租金。由於曾憲梓博士、黃麗群女士及曾智明先生於金邦置業擁有實益權益且為其董事，故彼等於是項交易中擁有權益。
- (e) 年內，本公司於其日常業務過程中向新百利有限公司支付專業費用120,000港元。本公司非執行董事吳明華先生為新百利有限公司之董事。

獲豁免遵守獨立股東批准規定，但須遵守上市規則之申報及公佈規定的持續關連交易之詳情載列如下。

## 租約

於二零零九年四月二十八日，本集團作為出租人，與廣州世貿中心俱樂部有限公司(「GWTCCL」)作為承租人，就位於金利來數碼網絡大廈之商廈及設施訂立一項補充租約。補充租約的年期由二零零八年七月十五日起計為期三年，月租及管理費定為人民幣279,000元。年內，本集團按租約向GWTCCL收取租金4,393,000港元，其中1,023,000港元為二零零八年七月十五日至二零零九年四月三十日止期間較市場租金率少收的租金還款。曾智雄先生為GWTCCL控股公司的主要股東，因而間接擁有GWTCCL實益權益。由於曾智雄先生為曾憲梓博士及黃麗群女士之公子，並為曾智明先生之胞兄，故曾憲梓博士、黃麗群女士及曾智明先生在是項交易中擁有權益。

# 董事會報告

## 為聯屬公司提供財務資助及作出擔保

於二零零九年十二月三十一日，本公司及其任何附屬公司並無根據上市規則第十三章向任何聯屬公司提供非貿易性質之款項或作出擔保。

## 管理合約

本年度內並無訂立或存在涉及本公司全部或其中重大部份業務之管理及行政方面之合約。

## 主要客戶及供應商

本年度內，本集團向五大供應商作出之採購少於總採購額30%，而向五大客戶售出之貨品亦少於總營業額之30%。

本公司董事、彼等之聯繫人士或本公司任何股東(據董事所知擁有本公司股本5%以上者)概無於該等主要供應商及客戶中擁有任何權益(定義見上市規則)。

## 充足公眾持股量

根據本公司公開可得資料及據董事所知，謹確認於年報刊發前之最後可行日期有超過本公司已發行股份25%之充足公眾持股量。

## 公司監管

本公司致力維持高水平之企業管治常規，有關本公司已採納之企業管治常規守則資料，載於第18頁至23頁的「企業管治報告」內。

## 核數師

截至二零零九年十二月三十一日止年度之財務報表已由羅兵咸永道會計師事務所審核。羅兵咸永道會計師事務所依章告退，惟符合資格並願接受重聘。

代表董事會

主席

曾憲梓博士

香港，二零一零年三月三十一日



# 獨立核數師報告



羅兵咸永道會計師事務所

羅兵咸永道會計師事務所  
香港中環  
太子大廈22樓  
電話：(852) 2289 8888  
傳真：(852) 2810 9888  
www.pwchk.com

致金利來集團有限公司股東

(於香港註冊成立的有限公司)

本核數師(以下簡稱「我們」)已審核列載於第35至第81頁之金利來集團有限公司(「貴公司」)及其附屬公司(以下合稱「貴集團」)的綜合財務報表，此綜合財務報表包括於二零零九年十二月三十一日的綜合及公司資產負債表與截至該日止年度的綜合收益表、綜合全面收益表、綜合權益變動表和綜合現金流量表，以及主要會計政策概要及其他附註解釋。

## 董事就財務報表須承擔的責任

貴公司董事須負責根據香港會計師公會頒佈的香港財務報告準則及香港《公司條例》編製及真實而公平地列報該等綜合財務報表。這責任包括設計、實施及維護與編製及真實而公平地列報財務報表相關的內部控制，以使財務報表不存在由於欺詐或錯誤而導致的重大錯誤陳述；選擇和應用適當的會計政策；及按情況下作出合理的會計估計。

## 核數師的責任

我們的責任是根據我們的審核對該等綜合財務報表作出意見，並按照香港《公司條例》第141條僅向整體股東報告，除此之外本報告別無其他目的。我們不會就本報告的內容向任何其他人士負上或承擔任何責任。

我們已根據香港會計師公會頒佈的香港審計準則進行審核。這些準則要求我們遵守道德規範，並規劃及執行審核，以合理確定此等財務報表是否不存有任何重大錯誤陳述。

審核涉及執行程序以獲取有關財務報表所載金額及披露資料的審核憑證。所選定的程序取決於核數師的判斷，包括評估由於欺詐或錯誤而導致財務報表存有重大錯誤陳述的風險。在評估該等風險時，核數師考慮與該公司編製及真實而公平地列報財務報表相關的內部控制，以設計適當的審核程序，但並非為對公司的內部控制的效能發表意見。審核亦包括評價董事所採用的會計政策的合適性及所作出的會計估計的合理性，以及評價財務報表的整體列報方式。

我們相信，我們所獲得的審核憑證是充足和適當地為我們的審核意見提供基礎。

## 意見

我們認為，該等綜合財務報表已根據香港財務報告準則真實而公平地反映 貴公司及 貴集團於二零零九年十二月三十一日的事務狀況及 貴集團截至該日止年度的溢利及現金流量，並已按照香港《公司條例》妥為編製。

羅兵咸永道會計師事務所

執業會計師

香港，二零一零年三月三十一日

# 綜合資產負債表

於二零零九年十二月三十一日

	附註	二零零九年 千港元	二零零八年 千港元
<b>資產</b>			
<b>非流動資產</b>			
租賃土地及土地使用權	6	64,802	111,459
物業、廠房及設備	7	141,816	178,494
投資物業	8	1,742,660	1,635,675
遞延稅項資產	18	45,805	34,610
		<b>1,995,083</b>	1,960,238
<b>流動資產</b>			
持有作銷售的已落成物業	10	33,175	71,020
存貨	11	160,930	205,843
業務應收帳項	13	44,565	47,535
預付款項、按金及其他應收帳項	13	25,656	32,500
現金及現金等價物	14	775,226	523,159
		<b>1,039,552</b>	880,057
<b>總資產</b>		<b>3,034,635</b>	2,840,295
<b>權益</b>			
<b>本公司權益持有人之股本及儲備</b>			
股本	15	98,211	98,211
儲備	16	2,171,736	2,032,856
擬派末期股息	16	117,633	117,412
		<b>2,387,580</b>	2,248,479
少數股東權益		1,311	1,311
<b>總權益</b>		<b>2,388,891</b>	2,249,790
<b>負債</b>			
<b>非流動負債</b>			
遞延稅項負債	18	249,403	223,874
其他應付帳項		—	5,310
		<b>249,403</b>	229,184
<b>流動負債</b>			
業務應付帳項	17	68,657	56,023
其他應付帳項及應計費用		285,519	276,277
流動稅項負債		42,165	29,021
		<b>396,341</b>	361,321
<b>總負債</b>		<b>645,744</b>	590,505
<b>總權益及負債</b>		<b>3,034,635</b>	2,840,295
<b>流動資產淨值</b>		<b>643,211</b>	518,736
<b>總資產減流動負債</b>		<b>2,638,294</b>	2,478,974

代表董事會

曾憲梓博士  
主席

曾智明先生  
副主席兼行政總裁

# 資產負債表

於二零零九年十二月三十一日

	附註	二零零九年 千港元	二零零八年 千港元
<b>資產</b>			
<b>非流動資產</b>			
附屬公司	9	<b>1,314,267</b>	1,293,619
<b>流動資產</b>			
預付款項		<b>172</b>	172
現金及現金等價物	14	<b>84</b>	85
		<b>256</b>	257
<b>總資產</b>			
		<b>1,314,523</b>	1,293,876
<b>權益</b>			
本公司權益持有人之股本及儲備			
股本	15	<b>98,211</b>	98,211
儲備	16	<b>1,097,939</b>	1,077,513
擬派末期股息	16	<b>117,633</b>	117,412
<b>總權益</b>			
		<b>1,313,783</b>	1,293,136
<b>負債</b>			
<b>流動負債</b>			
應計費用		<b>740</b>	740
<b>總權益及負債</b>			
		<b>1,314,523</b>	1,293,876
<b>流動負債淨額</b>			
		<b>(484)</b>	(483)
<b>總資產減流動負債</b>			
		<b>1,313,783</b>	1,293,136

代表董事會

曾憲梓博士  
主席

曾智明先生  
副主席兼行政總裁

# 綜合收益表

截至二零零九年十二月三十一日止年度

	附註	二零零九年 千港元	二零零八年 千港元
營業額	5	<b>1,395,681</b>	1,429,576
銷售成本	20	<b>(612,737)</b>	(600,615)
<b>毛利</b>		<b>782,944</b>	828,961
其他收益淨額	19	<b>44,064</b>	44,372
分銷及市務成本	20	<b>(228,537)</b>	(242,101)
行政費用	20	<b>(197,140)</b>	(211,944)
<b>經營溢利</b>		<b>401,331</b>	419,288
利息收入		<b>6,481</b>	10,993
<b>除稅前溢利</b>		<b>407,812</b>	430,281
所得稅支出	24	<b>(108,945)</b>	(138,039)
<b>本年度溢利</b>		<b>298,867</b>	292,242
<b>溢利應佔部分：</b>			
本公司股東	25	<b>298,072</b>	291,453
少數股東權益		<b>795</b>	789
		<b>298,867</b>	292,242
		港仙	港仙
本年度本公司的股東應佔溢利的每股盈利			
— 基本	27	<b>30.46</b>	29.73
— 攤薄	27	<b>30.35</b>	29.68
		二零零九年 千港元	二零零八年 千港元
股息	26	<b>176,339</b>	176,118

# 綜合全面收益表

截至二零零九年十二月三十一日止年度

	二零零九年 千港元	二零零八年 千港元
本年度溢利	<b>298,867</b>	292,242
其他全面收益		
折算海外附屬公司財務報表的匯兌差額	<b>13,840</b>	100,111
由租賃物業轉至投資物業的重估盈餘	<b>1,548</b>	5,943
年內全面收益總額	<b>314,255</b>	398,296
應佔部分：		
本公司股東	<b>313,460</b>	397,507
少數股東權益	<b>795</b>	789
年內全面收益總額	<b>314,255</b>	398,296

# 綜合權益變動表

截至二零零九年十二月三十一日止年度

	本公司股東應佔					少數股東		
	股本 千港元	股份溢價 千港元	其他儲備 千港元	保留溢利 千港元	合計 千港元	權益 千港元	庫存股份 千港元	合計 千港元
於二零零八年一月一日結餘	98,211	1,002,662	59,685	830,188	1,990,746	1,311	—	1,992,057
轉撥儲備	—	—	11,270	(11,270)	—	—	—	—
僱員股份補償福利(附註21)	—	—	3,518	—	3,518	—	—	3,518
購回股份(附註15(b))	—	—	—	—	—	—	(6,017)	(6,017)
有關二零零七年度之股息	—	—	—	(78,569)	(78,569)	—	—	(78,569)
有關二零零八年度之股息	—	—	—	(58,706)	(58,706)	(789)	—	(59,495)
本年度全面收益總額	—	—	106,054	291,453	397,507	789	—	398,296
	—	—	120,842	142,908	263,750	—	(6,017)	257,733
於二零零八年十二月三十一日結餘	98,211	1,002,662	180,527	973,096	2,254,496	1,311	(6,017)	2,249,790
於二零零九年一月一日結餘	<b>98,211</b>	<b>1,002,662</b>	<b>180,527</b>	<b>973,096</b>	<b>2,254,496</b>	<b>1,311</b>	<b>(6,017)</b>	<b>2,249,790</b>
轉撥儲備	—	—	(10,211)	10,211	—	—	—	—
僱員股份補償福利(附註21)	—	—	—	1,759	1,759	—	—	1,759
股份獎勵計劃股份歸屬(附註21(a))	—	—	(2,870)	—	(2,870)	—	2,870	—
有關二零零八年度之股息	—	—	—	(117,412)	(117,412)	—	—	(117,412)
有關二零零九年度之股息	—	—	—	(58,706)	(58,706)	(795)	—	(59,501)
本年度全面收益總額	—	—	15,388	298,072	313,460	795	—	314,255
	—	—	2,307	133,924	136,231	—	2,870	139,101
於二零零九年十二月三十一日結餘	<b>98,211</b>	<b>1,002,662</b>	<b>182,834</b>	<b>1,107,020</b>	<b>2,390,727</b>	<b>1,311</b>	<b>(3,147)</b>	<b>2,388,891</b>

# 綜合現金流量表

截至二零零九年十二月三十一日止年度

	附註	二零零九年 千港元	二零零八年 千港元
<b>經營活動產生之現金流量</b>			
經營產生之現金	28	<b>506,307</b>	389,735
已付海外稅項		<b>(82,974)</b>	(112,293)
經營活動產生之現金淨額		<b>423,333</b>	277,442
<b>投資活動產生之現金流量</b>			
添置持有作銷售的發展中物業		<b>(1,188)</b>	(25,403)
購入投資物業	8	<b>(3,722)</b>	(24,282)
購入物業、廠房及設備	7	<b>(10,982)</b>	(43,094)
出售投資物業之所得款項	28(a)	<b>409</b>	1,096
出售物業、廠房及設備之所得款項	28(b)	<b>11,644</b>	251
已收利息		<b>6,481</b>	10,993
收購一間附屬公司現金流出淨額		<b>(811)</b>	—
投資活動產生／(所動用)之現金淨額		<b>1,831</b>	(80,439)
<b>融資活動產生之現金流量</b>			
已付本公司股東之股息		<b>(176,118)</b>	(137,275)
已付附屬公司少數股東之股息		<b>(795)</b>	(789)
購回股份		<b>—</b>	(6,017)
融資活動所動用之現金淨額		<b>(176,913)</b>	(144,081)
現金及現金等價物之增加淨額		<b>248,251</b>	52,922
於一月一日之現金及現金等價物		<b>523,159</b>	461,511
外匯匯率變動之影響		<b>3,816</b>	8,726
於十二月三十一日之現金及現金等價物		<b>775,226</b>	523,159



# 財務報表附註

截至二零零九年十二月三十一日止年度

## 1. 一般資料

本公司的主要業務為投資控股，其主要附屬公司業務則載於財務報表附註9。

本公司為一所於香港註冊成立之有限責任公司，註冊辦事處位於香港特別行政區沙田小瀝源源順圍13-15號金利來集團中心7字樓。

本公司以香港聯合交易所有限公司為第一上市地點。

除另有註明者外，本綜合財務報表乃以港元呈列。本綜合財務報表已於二零一零年三月三十一日獲董事會批准刊發。

## 2. 主要會計政策概要

編製本財務報表所採用的主要會計政策載於下文。除另有說明外，該等政策已在所有呈報年度貫徹採用。

### 2.1 編製基準

金利來集團有限公司之綜合財務報表乃按照香港財務報告準則（「香港財務報告準則」）編製。財務報表乃按歷史成本常規法編製，並就重估投資物業作出調整。

編製符合香港財務報告準則之財務報表須運用若干重大會計估計，管理層在採用本集團會計政策的過程中亦須作出判斷。涉及重大判斷或複雜性，或有關假設及估計對綜合財務報表有重大影響的範圍，於附註4內披露。

#### (a) 本集團所採納之新訂、更新及修訂準則

本集團已採納以下於二零零九年一月一日開始生效之新訂、更新及修訂改準則：

- 香港會計準則第一號(修訂)「財務報表之呈列」—修訂後之準則規定在全面收益表中呈列收入及支出項目(即「非所有者權益變動」)。因此，本集團於綜合權益變動表呈列所有所有者權益變動，而所有非所有者權益變動則呈列在綜合全面收益表。比較資料已被重新呈列，以使該等資料符合經修訂之準則。由於此項會計政策之改變只會影響呈列方面，對每股盈利並無影響。
- 香港財務報告準則第二號(修訂)「股份支付」。此項修訂準則處理有關歸屬條件及註銷，澄清了歸屬條件僅指服務條件及表現條件。以股份為基礎之付款之其他特徵不是歸屬條件。因此，此等特徵將需要包括在與僱員及其他提供類似服務人士之交易於授出日期之公平值內，亦即此等特徵將不影響授出日期後預期將歸屬之獎勵數目或估值。所有註銷，不論由實體或其他方作出，必須按相同之會計處理法入帳。本集團及本公司已由二零零九年一月一日起應用香港財務報告準則第二號(修訂)。此項修訂不會對本集團或本公司之財務報表有任何重大影響。

# 財務報表附註

截至二零零九年十二月三十一日止年度

## 2. 主要會計政策概要(續)

### 2.1 編製基準(續)

#### (a) 本集團所採納之新訂、更新及修訂準則(續)

- 香港財務報告準則第七號(修訂)「金融工具：披露」—此修訂增加有關公平價值計量的披露規定，並修改有關流動性風險的披露。此修改引入有關金融工具公平價值計量披露的三層架構，並規定對被分類為架構內最低一層的金融工具作某些特定的數量性披露資料。此等披露將有助於改善實體之間對公平價值計量影響的可比較性。此外，此修改澄清並加強有關流動性風險披露的現有規定，主要規定須分開衍生和非衍生金融負債的流動性風險分析。此修改亦規定必須披露金融資產的到期日分析，當中必須披露有助於了解流動性風險的性質和內容的資訊。此修訂對本綜合財務報表並無重大影響。
- 香港財務報告準則第八號「營運分部」—香港財務報告準則第八號取代香港會計準則第十四號「分部報告」。此準則要求採用「管理層基準」，即分部資料須按照與內部報告所採用的相同基準呈報。由於以往呈報的服裝服飾業務分部被分為中國大陸及香港和新加坡及馬來西亞，故導致呈列的可報告分部數目增加。

經營分部按照與向首席營運決策者提供的內部報告貫徹一致的方式報告。負責分配資源及評核營運分部的首席營運決策者被界定為作出策略性決定的行政總裁。

#### (b) 尚未生效及本集團並無提早採納之準則、現有準則之修訂及詮釋

以下為已公佈並必須於二零一零年一月一日或之後開始會計期間採納的新訂及現有準則的修訂及詮釋，惟本集團並無提早採納：

香港會計準則第二十四號(修訂)	「關連人士披露」
香港會計準則第二十七號(修訂)	「綜合及獨立財務報表」
香港會計準則第三十二號(修訂)	「配股的分類」
香港會計準則第三十八號(修訂)	「無形資產」
香港會計準則第三十九號(修訂)	「合資格對沖項目」
香港財務報告準則第一號(修訂)	「首次採納香港財務報告準則」
香港財務報告準則第一號(修訂)	「首次採納的額外豁免」
香港財務報告準則第二號(修訂)	「集團現金結算以股份為基礎付款之交易」
香港財務報告準則第三號(修訂)	「業務合併」
香港財務報告準則第九號	「金融工具」
香港(國際財務報告詮釋委員會)—詮釋第十四號(修訂)	「最低資金規定的預付款」
香港(國際財務報告詮釋委員會)—詮釋第十七號	「向擁有人分派非現金資產」
香港(國際財務報告詮釋委員會)—詮釋第十九號	「以股本工具抵銷金融負債」

# 財務報表附註

截至二零零九年十二月三十一日止年度

## 2. 主要會計政策概要(續)

### 2.1 編製基準(續)

#### (b) 尚未生效及本集團並無提早採納之準則、現有準則之修訂及詮釋(續)

香港會計師公會已於二零零八年十月及二零零九年五月公佈香港財務報告準則之改進，而該等改進已對現有會計準則引入若干修訂。該等修訂於二零零九年一月一日開始之財政年度仍未生效，亦無提早加以採納。

本集團計劃於上述新訂／更新準則、現有準則之修訂及詮釋生效時採納有關準則、修訂及詮釋。本集團已開始評估採納上述新訂／更新準則、現有準則之修訂及詮釋對本集團之有關影響。本集團尚未能釐訂本集團之會計政策及財務報表之呈列會否出現重大變動。

### 2.2 附屬公司

綜合財務報表包括本公司及其附屬公司截至十二月三十一日止之財務報表。

附屬公司為本集團有權監管其財務及營運政策之公司(包括特定用途之公司)，且一般所持之股權均佔其投票權一半以上。於評估本集團是否擁有另一公司之控制權時，會考慮其現時可行使或轉換之潛在投票權是否存在及其影響。於附屬公司之投資由控制權轉移至本集團當日起全面綜合計算，並於控制權終止當日起不再綜合計算。

本集團採用收購會計法為本集團所收購之附屬公司列帳。收購成本為於交易當日所獲資產、所發行之股本工具及所產生或承擔之負債之公平價值，加上直接歸屬予收購之成本。在商業合併過程中所收購之可識別資產、所承擔之負債及或然負債，均於收購當日按其公平價值作出初步計量，而毋須計及任何少數股東權益。收購成本超出本集團應佔所收購之可識別淨資產之公平價值之差額乃列作商譽。倘收購成本低於所收購附屬公司淨資產之公平價值，則有關差額將直接在收益表內確認。

集團內公司間交易、結餘及交易的未變現收益已沖銷。未變現虧損亦會沖銷。

已對附屬公司的會計政策作出必要修改，以與本集團所採納的政策一致。

於附屬公司之投資，乃按成本減除任何減值虧損撥備後計入本公司資產負債表。附屬公司之業績乃由本公司按已收及應收股息基準入帳。

### 2.3 分部呈報

經營分部按照與向首席營運決策者提供的內部報告貫徹一致的方式報告。負責分配資源及評核營運分部的首席營運決策者被界定為作出策略性決定的行政總裁。

# 財務報表附註

截至二零零九年十二月三十一日止年度

## 2. 主要會計政策概要(續)

### 2.4 外幣換算

#### (a) 功能貨幣及列帳貨幣

本集團旗下各公司財務報表中所列項目均採用有關公司營業地點主要經濟環境之通用貨幣(「功能貨幣」)為計算單位。綜合財務報表以港元呈列。

#### (b) 交易及結餘

外幣交易按交易當日之匯率兌換為功能貨幣。因結算交易及按年結日匯率換算外幣列值貨幣資產和負債所產生之匯兌損益均於收益表確認。

#### (c) 集團公司

本集團旗下所有公司(全部均非採用高通脹經濟體系之貨幣)之功能貨幣倘有別於列帳貨幣，其業績及財務狀況須按如下方式換算為列帳貨幣：

- (i) 各資產負債表所列之資產及負債按其結算日之收市匯率換算；
- (ii) 各收益表所列之收支按平均匯率換算，除非此平均匯率不足以合理地概括反映交易日期適用匯率之累積影響，在此情況下，收支則按交易日期之匯率換算；及
- (iii) 一切因此而產生之匯兌差額均在權益確認為個別項目。

在綜合財務報表時，因換算海外業務之淨投資產生之匯兌差額，均撥入股東權益處理。當出售某項海外業務內之部分時，計入權益之匯兌差額須在收益表確認為出售損益的一部分。

### 2.5 物業、廠房及設備

除附註2.7所述的投資物業外，樓宇主要包括廠房、零售門市及辦公室。物業、廠房及設備均按歷史成本減累計折舊及累計減值虧損列帳。歷史成本包括收購該等項目直接產生的開支。

其後的成本計入資產帳面值，或倘在某項目所附帶之未來經濟利益將流向本集團及該項目之成本能可靠計量之情況下作為獨立項目確認(如適用)。其他一切維修保養費用均在產生之財政期間內於收益表列支。

# 財務報表附註

截至二零零九年十二月三十一日止年度

## 2. 主要會計政策概要(續)

### 2.5 物業、廠房及設備(續)

物業、廠房及設備的折舊按估計可使用年期以直線法將其成本攤銷至其剩餘價值如下：

樓宇	2%至5%
廠房及機器	10%至20%
傢俬及裝置	20%至33%
電腦	20%至33%
汽車	20%至25%

於每個結算日均會審閱資產的剩餘價值及可使用年期，並在適當情況下作出調整。

倘資產帳面值高於其估計可收回金額，則資產帳面值會即時撇減至其可收回金額(附註2.8)。

出售損益按出售所得款項與帳面值的比較釐定，並計入收益表。

### 2.6 租賃土地及土地使用權

租賃土地及土地使用權按成本減累計攤銷及累計減值虧損列帳。成本主要包括就多幢廠房及樓宇所在土地由授出相關權利日期起計50年至70年期間之土地使用權所付代價。租賃土地及土地使用權攤銷以直線法於使用權有效期內計算。

### 2.7 投資物業

投資物業乃持有作長期租金回報，且並非由本集團佔用。投資物業按公平價值列帳，為外聘估值師每年所釐定之公開市值。公平價值以活躍市場價格為依據，並在有需要時就個別資產之性質、地點或狀況差異作出調整。倘無法取得此方面資料，本集團則另覓其他可行估值方法，如參考活躍程度稍遜之市場最近期之價格或折讓現金流量預測等。此等估值每年由外聘估值師加以檢討。公平價值變動於收益表列帳為其他收益之部分。

倘符合其餘投資物業之定義，根據營業租約持有之土地均分類為投資物業及以此形式入帳，而營業租約之入帳方式亦與融資租約無異。

投資物業初步按其成本(包括有關之交易成本)計算。

### 2.8 於附屬公司投資及非財務資產的減值

並無可使用年限的資產毋須攤銷，並會每年評估減值。資產在發生若干事件或情況有變而顯示未必可收回資產的帳面值時，就減值進行檢討。減值虧損按資產的帳面值超出可收回數額之差額確認。可收回數額為資產的公平價值減出售成本或使用價值兩者之較高者。為方便評估減值，資產按可分開辦認的現金流量的最低水平(現金產生單位)分類。出現減值的非財務資產(商譽除外)會於各報告日期作出審閱，以釐訂轉回之可能性。



# 財務報表附註

截至二零零九年十二月三十一日止年度

## 2. 主要會計政策概要(續)

### 2.9 持有作銷售的已落成物業

持有作銷售的已落成物業初步按物業於持有作銷售的發展中物業重新分類為本類別之日之帳面值計量。其後，預付租賃土地部分按攤銷成本減累計減值虧損計量；樓宇部分按成本及可變現淨值兩者較低者入帳。可變現淨值以日常業務之估計售價扣除銷售開支計算。

### 2.10 存貨

存貨按成本及可變現淨值兩者之較低者入帳。成本按加權平均基準釐定。製成品及在建工程之成本包括物料、直接勞工及其應佔之所有間接生產費用。可變現淨值以日常業務過程之估計銷售價格扣除適用之非定額銷售費用計算。

### 2.11 業務應收帳項及其他應收帳項

業務應收帳項及其他應收帳項初步按公平價值入帳，其後則採用實際權益法按攤銷成本(扣除減值撥備)計算。在有客觀證據證明本集團將無法按應收帳項之原訂條款收回全部款項時，本集團須就業務應收帳項作出減值撥備。債務人出現重大財政困難、債務人可能破產或進行財務重組，及未能支付或欠繳款項均被視為應收款項出現減值之指標。撥備金額為有關資產帳面值與按原有實際利率折讓計算估計未來現金流量現值兩者間之差額。資產之帳面值透過撥備帳減少，虧損金額於收益表之行政開支內確認。倘未能收回業務應收帳款，則於業務應收帳項撥備帳撤銷。其後收回過往撤銷之金額乃計入收益表之行政開支內。

### 2.12 現金及現金等價物

現金及現金等價物包括手頭現金、於銀行之按通知存款、其他原到期日在三個月或以內之短期高流通性投資以及銀行透支。於結算日，銀行透支會於流動負債以借貸形式列出。

### 2.13 股本

普通股乃分類為權益。當集團成員公司購買本公司股本權益(庫存股份)時，所支付代價(包括任何直接應計之新增成本(扣除所得稅))乃自本公司權益持有人應佔權益中扣除，直至股份註銷或重新發行。倘該等股份其後獲重新發行，任何已收取代價(扣除任何直接應計之新增交易成本及有關所得稅影響)會計入本公司權益持有人應佔權益內。

### 2.14 業務應付帳項

業務應付帳項初步按公平值確認，其後則以實際利息法以攤銷成本計量。

# 財務報表附註

截至二零零九年十二月三十一日止年度

## 2. 主要會計政策概要(續)

### 2.15 即期及遞延稅項

本年度稅項開支包括即期及遞延稅項。稅項於綜合收益表確認，惟與直接於權益確認之項目相關之稅項除外，於此情況下，稅項亦於權益中確認。

即期所得稅開支乃按本公司及其附屬公司經營及產生應課稅收入的國家於結算日已實行或大致已實行的稅法計算。管理層定期評估就適用稅項法規有待詮釋的情況的稅項申報所採取措施，並在適當情況下按預期將支付予稅務機構的款項為基準計提撥備。

遞延稅項採用負債法就資產及負債之稅基與其在綜合財務報表內之帳面值兩者之短暫性差異作全數撥備。然而，倘若遞延稅項乃源自就一項交易(不包括業務合併)時不影響會計或應課稅溢利或虧損的資產或負債的初步確認，則不會計入遞延稅項。遞延稅項以結算日實行或大致已實行，預期將於相關遞延稅項資產變現或遞延稅項負債清償時應用的稅率(及法例)釐定。

遞延稅項資產僅在預期日後應課稅溢利可抵銷短暫性差異時確認。

會就投資於附屬公司所產生之短暫性差異作出遞延稅項撥備，但假若本集團可以控制此差異之撥回時間，並有可能在可預見未來不會撥回則除外。

### 2.16 僱員福利

#### (a) 僱員應享假期

僱員在年假和長期服務休假之權利在僱員應享有時確認。本集團為截至結算日止僱員已提供之服務而產生之年假及長期服務休假之估計負債作出撥備。

僱員之病假及產假或陪妻分娩假於僱員正式休假時方予確認。

#### (b) 利潤分享和獎金計劃

當本集團因為僱員已提供之服務而產生現有法定或推定責任，而責任金額能可靠估算時，則將利潤分享和獎金計劃之預計成本確認為負債。

利潤分享和獎金計劃之負債預期在未來十二個月內償付，並根據在償付時預期會支付之金額計算。

# 財務報表附註

截至二零零九年十二月三十一日止年度

## 2. 主要會計政策概要(續)

### 2.16 僱員福利(續)

#### (c) 股本補償福利

就根據僱員股份獎勵計劃授出之獎勵股份而言，為換取僱員之服務而授出之獎勵股份之公平值確認為支出，並計入權益項下以股份支付之僱員酬金儲備。須於歸屬期列作支出之總額將參照已獎授及購買之獎勵股份之公平值計算。

於各報告期之結算日，本集團會修訂其對預期最終歸屬之獎勵股份之估計數字。若作出修訂，修訂對原來估計數字產生之影響會於歸屬期之餘下時間在損益中確認，並於以股份支付之僱員酬金儲備作相應調整。

以注入僱員股份信託之供款購入之獎勵股份歸屬時，已歸屬股份之相關成本會從以股份支付之僱員酬金儲備撥出，以抵銷為股份獎勵計劃持有之股份之相關金額。

#### (d) 退休金責任

本集團設有數個界定供款退休計劃，提供予所有在香港及新加坡之合資格僱員。該等計劃之資產由獨立管理基金持有，與本集團之資產分開處理。就香港及新加坡僱員之退休計劃而言，本集團及僱員每月按僱員基本薪金之固定百分比或每名僱員之固定金額(視情況而定)供款。本集團向該等計劃之供款乃於支出時列作開支，及/或倘有僱員在可取回全部供款前退出計劃，沒收之供款可減少本集團之供款。

本集團亦參與中國大陸多個市政府所管理之僱員退休金計劃，故每年須就有關計劃供款，金額為每年薪酬支出之19%至32%。市政府承擔向退休僱員支付退休金之全部責任。本集團之唯一責任乃根據該等計劃支付持續所需之供款。有關供款於支出時計入收益表。

### 2.17 收入確認

收入包括本集團日常業務中貨品銷售及服務已收或應收代價的公平價值。所示之收入乃經扣除增值稅、退貨、回佣和折扣以及抵銷本集團內部銷售後列帳。

當收入的金額能夠可靠計量、未來經濟利益有可能流入有關實體，且本集團各相關業務符合下述特定條件時，本集團將確認收入。除非與銷售有關的所有或然事項均已解決，否則收入的金額不被視為能夠可靠計量。本集團會根據其過往業績並考慮客戶類別、交易種類和各項安排的特質作出估計。

#### (a) 貨品銷售－批發

當一集團公司將產品移送客戶，而客戶已接收該等產品，且能合理確定能收回相關的應收帳款時，貨品銷售會確認入帳。

# 財務報表附註

截至二零零九年十二月三十一日止年度

## 2. 主要會計政策概要(續)

### 2.17 收入確認(續)

#### (b) 貨品銷售－零售

貨品銷售在一集團公司向客戶出售產品時確認。零售銷售一般以現金或信用卡結帳。入帳的收入包括就交易應付的信用卡收費。此等收費包括在分銷及市務成本內。

#### (c) 物業銷售

當一集團公司已向買方交付有關物業，且能合理確定能收回相關的應收款項時，物業銷售收入會確認入帳。於收益確認日期前就所出售物業收取之訂金及分期付款，會計入資產負債表之流動負債下。

#### (d) 投資物業之租金收入總額

投資物業之租金收入總額按各份租約之年期以直線法確認。

#### (e) 批授經營權收入及物業管理費

批授經營權收入及物業管理費收入根據相關協議的內容按應計基準確認。

#### (f) 利息收入

利息收入以實際利息法按時間比例基準確認。

### 2.18 租約(作為營業租約之承租人)

擁有權之絕大部份回報及風險仍歸出租人之租約，即列為營業租約。根據營業租約支付之款項(包括就租賃土地及土地使用權預付之款項)，在扣除來自出租人之優惠後，按租約年期以直線法在收益表扣除。

### 2.19 股息分派

向本公司股東分派的股息，在獲得本公司股東(就末期股息而言)及董事會(就中期股息而言)批准分派股息之期間於本集團財務報表確認為負債。

# 財務報表附註

截至二零零九年十二月三十一日止年度

## 3. 財務風險管理

### 3.1 財務風險因素

本集團之業務須承受各類財務風險：市場風險(包括外匯風險及現金流利率風險)、信貸風險及流動資金風險。本集團之整體風險管理方案以金融市場之不可預測性為焦點，務求使其可能對本集團財務表現造成之不利影響減至最低。

風險管理按照董事會批准之政策實施。董事會就整體風險管理制訂原則，及就特定範疇如外匯風險、利率風險及信貸風險制訂政策。

#### (a) 市場風險

##### (i) 外匯風險

外匯風險為以外幣計值之資產、負債或很大可能發生之預期交易因匯率變動而導致價值波動之風險。本集團業務遍佈多個地區，主要就於中國大陸及新加坡海外附屬公司的投資淨額承受外匯風險。

本集團亦須承受來自於中國大陸投資淨額之外匯風險。於二零零九年十二月三十一日，倘港元兌人民幣貶值／升值1%，而所有其他因素維持不變，則權益將增加／減少16,776,000港元(二零零八年：15,621,000港元)，主要由於兌換中國大陸附屬公司資產淨值之匯兌收益／虧損。倘港元兌人民幣貶值／升值1%，而所有其他因素維持不變，則年度除稅後溢利將增加／減少3,213,000港元(二零零八年：3,174,000港元)，主要由於兌換中國大陸附屬公司收益表之匯兌收益／虧損。

本集團亦須承受來自於新加坡投資淨額之外匯風險。於二零零九年十二月三十一日，倘港元兌新加坡元貶值／升值3%，而所有其他因素維持不變，則權益將增加／減少3,464,000港元(二零零八年：3,130,000港元)，主要由於兌換新加坡附屬公司資產淨值之匯兌收益／虧損。倘港元兌新加坡元貶值／升值3%，而所有其他因素維持不變，則年度除稅後溢利將增加／減少254,000港元(二零零八年：390,000港元)，主要由於兌換新加坡附屬公司收益表之匯兌收益／虧損。

##### (ii) 現金流利率風險

現金流利率風險為因市場利率變動而導致財務工具之未來現金流波動之風險。除來自銀行存款之利息收入外，本集團之收入及經營現金流量大致不受市場利率變動影響。除銀行存款外，本集團並無巨額之計息資產或負債。



# 財務報表附註

截至二零零九年十二月三十一日止年度

## 3. 財務風險管理(續)

### 3.1 財務風險因素(續)

#### (b) 信貸風險

本集團須承受信貸風險，而信貸風險為對方未能支付到期付款之風險。信貸風險按整體及個別基準管理。信貸風險來自現金及現金等價物及銀行存款，以及就批發及零售客戶而承受之信貸風險(包括未償付應收帳項)。就於結算日已產生之虧損而言，將會作出減值撥備。

本集團透過嚴選對手方(包括接受存款人及債務人)及分散方式減低所承受之信貸風險。存款僅存放於董事會不時審批之主要及具規模銀行，且對單一對手方並無重大集中風險。

本集團以其既有僅向具備良好信貸記錄之客戶授予信貸之程序盡量減低就業務應收帳項所承受之風險。對主要零售客戶進行之銷售乃以現金或主要信用卡結付。於呈報期內並無超越信貸限額，而管理層並不預期有任何因此等對手方未能還款而導致之虧損。

於二零零九年十二月三十一日，本集團須承受信貸風險之財務資產及有關財務資產之最高風險如下：

	於二零零九年十二月三十一日		於二零零八年十二月三十一日	
	於資產負債表 之帳面值 千港元	須承受之 最高信貸風險 千港元	於資產負債表 之帳面值 千港元	須承受之 最高信貸風險 千港元
財務資產：				
現金及現金等價物	775,226	775,226	523,159	523,159
業務應收帳項	44,565	44,565	47,535	47,535

#### (c) 流動資金風險

流動資金風險為因資產及負債之金額及年期錯配，導致資金未能應付到期債項之風險。審慎流動資金風險管理包括維持足夠的現金、由足額的已承諾信貸額提供可用的資金及有能力結束市場倉位。本公司使用預測現金流分析管理流動資金風險，方法為預測所需現金數額及監管本集團之營運資金，以確保能應付所有到期債項及已知資金需要。此外，銀行信貸已準備作或然用途。於二零零九年十二月三十一日，本集團之可動用銀行信貸總額為32,808,000港元(二零零八年：64,950,000港元)。

# 財務報表附註

截至二零零九年十二月三十一日止年度

## 3. 財務風險管理(續)

### 3.1 財務風險因素(續)

#### (c) 流動資金風險(續)

下表顯示本集團將以淨額基準結算的財務負債，此乃按照相關的到期組別，根據由結算日至合約到期日的剩餘期間進行分析。在表內披露的金額為合約性未貼現的現金流量。由於貼現的影響不大，故此在12個月內到期的結餘相等於其帳面值。

	業務應付帳項、其他 應付帳項及應計費用	
	二零零九年 千港元	二零零八年 千港元
1年內	396,341	361,321
1年至2年	—	5,310

### 3.2 資金風險管理

本集團的資金管理政策，是保障本集團能繼續營運，以為股東提供回報，同時兼顧其他權益持有人的利益，並維持最佳的資本結構以減低資金成本。

本集團積極定期檢討及管理資本架構，力求達到最理想的資本架構及股東回報；過程中，本集團考慮的因素計有：本集團日後的資本需求與資本效率、當前及預期之盈利能力、預期之營運現金流、預期資本開支及預期策略投資機會等。

為了維持或調整資本結構，本集團可能會調整支付予股東的股息金額、向股東發還資金、發行新股或出售資產。

## 4. 重大會計估計及判斷

本集團經常評估所作之估計及判斷，並以過往經驗及其他因素(包括相信日後在若干情況下將合理預期發生之事件)為依據。

### 4.1 重大會計估計及假設

本集團就未來發展作出估計及假設。該等會計估計，很少與有關實際結果相同。有關有極大風險導致須於下一財政年度就資產及負債帳面值作出重大調整之估計及假設在下文論述。

#### (a) 所得稅

本集團須繳納多個司法權區之所得稅。於釐定所得稅撥備時需作出重大判斷。在日常業務過程中往往出現很多無法肯定最終稅款金額之交易及計算。本集團根據其就會否出現額外稅項之估計確認預計稅項審計事宜所產生之負債。倘最終評稅結果有別於最初確認之金額，有關差異將影響於釐定有關稅項期間所作出之所得稅及遞延稅項撥備。

有關若干臨時差額及稅項虧損之遞延稅項資產，乃於管理層認為日後可能會出現應課稅溢利以用作抵銷臨時差額或稅項虧損時方始確認。其實際使用之結果或會有所差異。

# 財務報表附註

截至二零零九年十二月三十一日止年度

## 4. 重大會計估計及判斷(續)

### 4.1 重大會計估計及假設(續)

#### (b) 物業、廠房及設備之可使用年期及餘值

本集團釐訂其物業、廠房及設備之估計可使用年期、餘值及相關折舊費用。估計乃根據類似性質及用途之物業、廠房及設備之過往實際可使用年期作出。倘可使用年期少於過往估計之年期，本集團將會增加折舊費用。實際經濟年期或會與估計可使用年期有異；而實際餘值亦會與估計餘值有異。定期審閱或會導致可折舊之年期及餘值出現變動，而未來期間之折舊開支亦會因而出現變動。

#### (c) 將存貨撇減至可變現淨值

存貨之可變現淨值乃日常業務過程中之估計售價減估計銷售開支。此等估計乃根據現行市況及過往出售類似性質產品所得之經驗作出。估計會因客戶品味改變及競爭者因應激烈之行業競爭所作出之行動而大幅變動。本集團會於各結算日重新評估此等估計。

#### (d) 投資物業公平價值之估計

公平價值之最佳憑證為同類租約及其他合約於活躍市場之最新價格。倘缺乏此方面資料，本集團按合理公平價值估計範圍釐定有關金額。在作出判斷時，本集團考慮多方面資料，其中包括：

- (i) 不同性質、狀況或地點(或受不同租約或其他合約規限)物業當時在活躍市場之最新價格(須就各項差異作出調整)；
- (ii) 活躍程度稍遜之市場所提供同類物業最近期價格(須按自有關價格成交當日以來經濟狀況出現之任何變化作出調整)；及
- (iii) 根據未來現金流量所作可靠估計而預測之折讓現金流量，此項預測源自任何現有租約與其他合約之條款及(指在可能情況下)外在因素(如地點及狀況相同之類似物業最新市場租值)，並採用足以反映當時市場對無法肯定有關現金流量金額及時間的評估之折讓率計算。

倘無法取得投資物業最新或最近期價格之資料，則採用折讓現金流量估值法釐定投資物業公平價值。本集團所用假設主要以各結算日之市況為依據。

支持管理層所作公平價值估計之主要假設涉及：定約租金收入；預計未來市場租值；空置期；維修保養規定；及適當之折讓率。此等估值定期與實際市場回報數據及本集團所進行實際交易及市場提供之交易記錄作比較。

預計未來市場租值乃根據地點及狀況相同之類似物業之最新市場租值釐定。

# 財務報表附註

截至二零零九年十二月三十一日止年度

## 4. 重大會計估計及判斷(續)

### 4.2 採用實體會計政策之重大判斷

#### *投資物業與自用物業之區別*

本集團自行釐定物業是否符合列作投資物業的資格。在作出有關判斷時，本集團須考慮該物業是否在不受企業所持其他資產影響下提供現金流量。自用物業所提供之現金流量不僅來自物業本身，亦同時來自生產或供應過程所使用之其他資產。

若干物業包括持有作賺取租金或爭取資本增值之部分；另一部分則為持有作生產或供應貨品或服務或作行政用途。倘該等部份可分開出售(或根據一項融資租約分開出租)，本集團須就各部份分開入帳。倘該等部份不可分開出售，則在持有作生產或供應貨品或服務或作行政用途之部份為微不足道之情況下，該物業方以投資物業形式入帳。本集團須判斷配套服務所佔比例是否偏高以致有關物業不符合被列作投資物業的資格。在作出判斷時，本集團須考慮每項物業之個別情況。

## 5. 營運分部

本集團按首席營運決策者所審閱並賴以作出決策的報告釐定其營運分部。

集團有四個可予呈報的分部。由於各業務提供不同產品及服務，所需的市場推廣策略亦不盡相同，因此各分部的管理工作獨立進行。以下摘要概述集團各可予呈報分部的營運：

於中國大陸及香港特區的服裝服飾業務－於中國大陸及香港特區分銷及製造服裝、皮具及配飾，和於中國大陸的商標授權業務。

於新加坡及馬來西亞的服裝服飾業務－於新加坡及馬來西亞分銷及製造服裝、皮具及配飾。

於其他國家的服裝服飾業務－於其他國家分銷及製造服裝、皮具及配飾。

物業投資及發展－投資及發展於中國大陸及香港特區的物業。

# 財務報表附註

截至二零零九年十二月三十一日止年度

## 5. 營運分部(續)

(a) 集團於年內按營運分部劃分的可予呈報除稅前分部溢利及其他個別財務資料分析如下：

	二零零九年					本集團 千港元
	於中國內地及 香港特區 的服裝服飾 千港元	於新加坡 及馬來西亞 的服裝服飾 千港元	於其他國家 的服裝服飾 千港元	物業投資 及發展 千港元	(沖銷)/ 未分配 千港元	
營業額	1,014,766	127,650	74	253,191	—	1,395,681
分部間之銷售	—	—	—	6,044	(6,044)	—
	1,014,766	127,650	74	259,235	(6,044)	1,395,681
分部業績	249,377	9,865	(1,725)	195,929		453,446
未經分配成本						(45,634)
除稅前溢利						407,812
所得稅支出						(108,945)
本年度溢利						298,867
利息收入	2,056	147	8	3,806	464	6,481
物業、廠房及設備折舊	17,607	2,258	3	3,987	—	23,855
租賃土地及土地使用權攤銷	3,532	—	—	613	—	4,145
物業、廠房及設備減值	12,168	—	—	—	—	12,168
可予呈報分部資產	746,349	134,109	—	2,101,508	52,669	3,034,635
可予呈報分部負債	245,477	17,417	—	66,728	316,122	645,744
資本開支	9,119	73	—	5,512	—	14,704

# 財務報表附註

截至二零零九年十二月三十一日止年度

## 5. 營運分部(續)

(a) (續)

	二零零八年					本集團 千港元
	於中國內地及 香港特區 的服裝服飾 千港元	於新加坡 及馬來西亞 的服裝服飾 千港元	於其他國家 的服裝服飾 千港元	物業投資 及發展 千港元	(沖銷)/ 未分配 千港元	
營業額	1,007,999	138,630	687	282,260	—	1,429,576
分部間之銷售	—	—	—	7,196	(7,196)	—
	1,007,999	138,630	687	289,456	(7,196)	1,429,576
分部業績	279,100	16,257	(3,966)	193,220		484,611
未經分配成本						(54,330)
除稅前溢利						430,281
所得稅支出						(138,039)
本年度溢利						292,242
利息收入	2,938	312	39	5,135	2,569	10,993
物業、廠房及設備折舊	14,484	2,459	14	3,696	—	20,653
租賃土地及土地使用權攤銷	3,239	—	—	612	—	3,851
物業、廠房及設備減值	229	—	—	—	—	229
可予呈報分部資產	648,351	129,650	9,081	2,006,246	46,967	2,840,295
可予呈報分部負債	204,240	22,305	1,255	85,007	277,698	590,505
資本開支	38,240	603	39	28,494	—	67,376

可予呈報分部的會計政策與附註2所述的集團會計政策一致。為讓首席營運決策者作分配資源及評估分部表現用途，中央支出(主要是向所有營運分部提供支援功能的支出)包括於未經分配成本內。表現按分部業績衡量。稅項支出並未分配至可予呈報的分部內。



# 財務報表附註

截至二零零九年十二月三十一日止年度

## 5. 營運分部(續)

### (b) 地域分部

本集團來自外界客戶之收入乃源自下列地區：

	二零零九年 千港元	二零零八年 千港元
中國大陸	1,230,972	1,241,464
香港特區	36,782	48,795
新加坡及馬來西亞	127,650	138,630
其他國家	277	687
	<b>1,395,681</b>	1,429,576

本集團按地域分部劃分之非流動資產(不包括遞延稅項資產)詳列分析如下：

	二零零九年 千港元	二零零八年 千港元
中國大陸	1,484,867	1,467,308
香港特區	443,835	428,207
新加坡及馬來西亞	20,576	22,432
其他國家	—	7,681
	<b>1,949,278</b>	1,925,628

### (c) 關於主要客戶之資料

於二零零九年及二零零八年，來自本集團最大客戶之收入佔本集團總收入少於10%。

### (d) 營業額按類別分析

	二零零九年 千港元	二零零八年 千港元
貨品銷售	1,090,034	1,099,821
投資物業之租金收入	114,911	109,240
物業銷售	108,101	143,673
物業管理費	30,179	29,347
批授經營權收入	52,456	47,495
	<b>1,395,681</b>	1,429,576

# 財務報表附註

截至二零零九年十二月三十一日止年度

## 6. 租賃土地及土地使用權－集團

本集團所持租賃土地及土地使用權的權益指預付營業租約款項，其帳面淨值分析如下：

	二零零九年 千港元	二零零八年 千港元
於香港持有：		
十年至五十年之租約	51,102	96,324
於香港以外地區持有：		
逾五十年之租約	768	789
十年至五十年之租約	12,932	14,346
	<b>64,802</b>	111,459
	二零零九年 千港元	二零零八年 千港元
於一月一日	111,459	115,486
匯兌差額	71	745
轉撥至投資物業	(42,637)	(1,018)
轉撥自持有作銷售的已落成物業	54	97
攤銷預付營業租約款項(附註20)	(4,145)	(3,851)
於十二月三十一日	<b>64,802</b>	111,459

## 7. 物業、廠房及設備－集團

	樓宇 千港元	廠房及機器 千港元	傢俬及裝置 千港元	電腦 千港元	汽車 千港元	合共 千港元
於二零零八年一月一日						
成本	199,230	25,151	60,707	19,515	18,232	322,835
累計折舊	(69,180)	(20,382)	(54,992)	(12,769)	(10,625)	(167,948)
帳面淨值	130,050	4,769	5,715	6,746	7,607	154,887
截至二零零八年十二月三十一日止年度						
承前帳面淨值	130,050	4,769	5,715	6,746	7,607	154,887
添置	—	20,390	18,381	2,250	2,073	43,094
出售	—	(24)	(13)	(24)	(147)	(208)
轉撥自持有作銷售的已落成物業	1,351	—	—	—	—	1,351
轉撥至投資物業	(6,056)	—	—	—	—	(6,056)
折舊	(7,788)	(1,778)	(4,819)	(3,512)	(2,756)	(20,653)
減值提撥	—	—	(229)	—	—	(229)
匯兌差額	4,860	422	339	404	283	6,308
結算日帳面淨值	122,417	23,779	19,374	5,864	7,060	178,494
於二零零八年十二月三十一日						
成本	194,529	47,190	79,385	22,548	19,921	363,573
累計折舊	(72,112)	(23,411)	(60,011)	(16,684)	(12,861)	(185,079)
帳面淨值	122,417	23,779	19,374	5,864	7,060	178,494

# 財務報表附註

截至二零零九年十二月三十一日止年度

## 7. 物業、廠房及設備－集團(續)

	樓宇 千港元	廠房及機器 千港元	傢俬及裝置 千港元	電腦 千港元	汽車 千港元	合共 千港元
截至二零零九年十二月三十一日止年度						
承前帳面淨值	122,417	23,779	19,374	5,864	7,060	178,494
添置	—	4,241	2,193	3,800	748	10,982
出售	(7,438)	—	(48)	(12)	(284)	(7,782)
出售一間附屬公司	—	—	(34)	—	—	(34)
轉撥自持有作銷售的已落成物業	306	—	—	—	—	306
轉撥至投資物業	(5,509)	—	—	—	—	(5,509)
折舊	(8,402)	(4,131)	(4,814)	(3,880)	(2,628)	(23,855)
減值提撥	—	(12,168)	—	—	—	(12,168)
匯兌差額	944	176	160	52	50	1,382
結算日帳面淨值	102,318	11,897	16,831	5,824	4,946	141,816
於二零零九年十二月三十一日						
成本	177,252	51,770	78,573	25,483	19,415	352,493
累計折舊	(74,934)	(39,873)	(61,742)	(19,659)	(14,469)	(210,677)
帳面淨值	102,318	11,897	16,831	5,824	4,946	141,816

折舊開支5,931,000港元(二零零八年：2,881,000港元)、2,033,000港元(二零零八年：1,377,000港元)及15,891,000港元(二零零八年：16,395,000港元)已分別於銷售成本、分銷及市務成本以及行政費用內列支。

## 8. 投資物業－集團

	二零零九年 千港元	二零零八年 千港元
於一月一日	1,635,675	1,468,250
添置	3,722	24,282
出售(附註)	(1,300)	(4,186)
轉撥自租賃土地及土地使用權以及物業、廠房及設備	50,000	13,017
轉撥自持有作銷售的已落成物業	4,862	3,911
公平價值收益(附註19)	40,307	44,372
匯兌差額	9,394	86,029
於十二月三十一日	1,742,660	1,635,675

附註：

此主要指包括在投資物業內按殘值出售的若干傢俬及裝置之帳面值。

# 財務報表附註

截至二零零九年十二月三十一日止年度

## 8. 投資物業－集團(續)

投資物業已於二零零九年十二月三十一日由獨立專業估值師S. H. Ng & Co., Ltd.按公開市場價值基準重估。估值乃於考慮到來自現有租約之現有租金收入及按現行市場水平計算之潛在未來租金收入後，透過採用收入法將租金收入撥充資本進行。

本集團所持投資物業權益之分析如下：

	二零零九年 千港元	二零零八年 千港元
於香港持有：		
逾五十年之租約	76,200	71,800
十年至五十年之租約	312,030	248,700
於香港以外地區持有：		
逾五十年之租約	18,898	14,426
十年至五十年之租約	1,335,532	1,300,749
	1,742,660	1,635,675

本集團根據經營租賃出租其投資物業之租賃年期為1個月至120個月。

## 9. 附屬公司－公司

	二零零九年 千港元	二零零八年 千港元
非上市股份，成本值	10	10
應收附屬公司款項	1,314,257	1,293,609
	1,314,267	1,293,619

應收附屬公司款項為無抵押、免息及無固定還款期。該等餘額指本公司提供各個別附屬公司之股本資金及根據本公司對附屬公司投資之會計政策計算。

# 財務報表附註

截至二零零九年十二月三十一日止年度

## 9. 附屬公司—公司(續)

董事認為對本集團之業績及資產淨值而言屬重要之主要附屬公司如下：

名稱	註冊成立地點 及法團類別	主要業務及 營業地點	已發行股本/ 已註冊股本詳情	集團股本權益	
				二零零九年	二零零八年
<sup>2</sup> 中國銀利來有限公司	中國 有限責任公司	於中國分銷及 生產服裝	人民幣3,613,724	100%	100%
<sup>2</sup> 金利來(中國)有限公司	中國 合資經營企業	於中國分銷及 生產服裝	人民幣136,000,155	99.44%	99.44%
<sup>2</sup> 金利來製衣有限公司	中國 合資經營企業	於中國分銷及 生產服裝	6,934,000美元	98.92%	98.92%
Goldlion Enterprise (Singapore) Pte Limited	新加坡 有限責任公司	於新加坡 分銷服裝	每股面值100新加坡元 之普通股10,000股	100%	100%
Goldlion Distribution (M) Sdn. Bhd.	馬來西亞 有限責任公司	於馬來西亞 分銷服裝	每股面值1馬來西亞幣 之普通股1,200,000股	100%	100%
金利來(遠東)有限公司	香港 有限責任公司	於香港分銷及 生產服裝	每股面值100港元之 普通股2股及每股面值 100港元之無投票權 遞延股500,000股	100%	100%
<sup>1</sup> Goldlion Group (BVI) Limited	英屬處女群島 有限責任公司	於香港經營 投資控股業務	每股面值1美元之 普通股10,000股	100%	100%
金利來(廣東)有限公司	香港 有限責任公司	於香港經營 投資控股業務	每股面值1港元之 普通股2股	100%	100%
<sup>2</sup> 廣州市金利來投資諮詢有限公司	中國 有限責任公司	於中國持有物業	10,000,000港元	100%	100%
Hallman Properties Limited	英屬處女群島 有限責任公司	於英屬處女群島 經營投資控股業務	每股面值1美元之 普通股50,000股	100%	100%

# 財務報表附註

截至二零零九年十二月三十一日止年度

## 9. 附屬公司－公司(續)

名稱	註冊成立地點 及法團類別	主要業務及 營業地點	已發行股本/ 已註冊股本詳情	集團股本權益	
				二零零九年	二零零八年
Renard Investments Limited	英屬處女群島 有限責任公司	於香港持有物業	每股面值1港元之普通股 2股及每股面值1港元 之可贖回股份 59,999,998股	100%	100%
<sup>2</sup> 梅州市銀蝶物業管理 有限公司	中國 有限責任公司	於中國經營物業 管理業務	人民幣595,000	100%	100%
<sup>2</sup> 瀋陽金利來商廈有限公司	中國 有限責任公司	於中國持有物業	人民幣70,000,000	100%	100%
智富資源有限公司	香港 有限責任公司	於香港持有物業	每股面值1港元之 普通股2股	100%	100%
協景投資有限公司	香港 有限責任公司	於香港經營 投資控股業務	每股面值1港元之 普通股2股	100%	100%
進萬有限公司	香港 有限責任公司	向集團公司分租 零售商舖	每股面值1港元之 普通股2股	100%	100%
<sup>2</sup> 梅州市金利來職業服裝 有限公司	中國 有限責任公司	於中國分銷及 生產服裝	5,000,000港元	100%	100%
<sup>2</sup> 梅州市金利來房地產開發 有限公司	中國 有限責任公司	於中國持有及 發展物業	50,000,000港元	100%	100%
<sup>2</sup> 廣州市銀蝶物業管理 有限公司	中國 有限責任公司	於中國經營物業 管理業務	1,000,000港元	100%	100%
<sup>2</sup> 廣州金利來城市房產 有限公司	中國 有限責任公司	於中國持有物業	人民幣175,667,260	100%	100%
聯成興業有限公司	香港 有限責任公司	於香港經營投資 控股業務	每股面值1港元之 普通股1股	100%	100%

<sup>1</sup> 本公司直接持有之附屬公司

<sup>2</sup> 附屬公司的英文名稱由其中文登記名稱直譯

# 財務報表附註

截至二零零九年十二月三十一日止年度

## 10. 持有作銷售的已落成物業－集團

本集團於持有作銷售的已落成物業之權益分析如下：

	二零零九年 千港元	二零零八年 千港元
租賃土地及土地使用權	2,922	6,799
發展成本	30,253	64,221
	<b>33,175</b>	71,020
於香港以外地區持有：		
逾五十年之租約	13,153	31,228
十年至五十年之租約	20,022	39,792
	<b>33,175</b>	71,020

持有作銷售的已落成物業位於中國。

## 11. 存貨－集團

	二零零九年 千港元	二零零八年 千港元
原料	6,885	10,859
在製品	17,968	25,384
製成品	136,077	169,600
	<b>160,930</b>	205,843

確認為開支及計入銷售成本的存貨成本為504,437,000港元(二零零八年：481,829,000港元)(附註20)。

本集團回撥過往年度的存貨撇減5,199,000港元(二零零八年：102,000港元)。回撥金額已計入收益表的銷售成本內。



# 財務報表附註

截至二零零九年十二月三十一日止年度

## 12. 按種類劃分的財務工具

財務工具的會計政策已應用於下列項目：

本集團：

	二零零九年 千港元	二零零八年 千港元
<b>財務資產－貸款及應收帳項</b>		
業務應收帳項	44,565	47,535
按金及其他應收帳項	11,720	20,446
現金及現金等價物	775,226	523,159
總計	831,511	591,140

	二零零九年 千港元	二零零八年 千港元
<b>財務負債</b>		
業務應付帳項	68,657	56,023
其他應付帳項及應計費用－流動	285,519	276,277
其他應付帳項－非流動	—	5,310
總計	354,176	337,610

本公司：

	二零零九年 千港元	二零零八年 千港元
<b>財務資產－貸款及應收帳項</b>		
現金及現金等價物	84	85

	二零零九年 千港元	二零零八年 千港元
<b>財務負債</b>		
應計費用	740	740

# 財務報表附註

截至二零零九年十二月三十一日止年度

## 13. 業務應收帳項、預付款項、按金及其他應收帳項－集團

	二零零九年 千港元	二零零八年 千港元
業務應收帳項	45,040	48,334
減：減值撥備	(475)	(799)
業務應收帳項－淨值	44,565	47,535
預付款項、按金及其他應收帳項	25,656	32,500
	70,221	80,035

上述業務應收帳項、預付款項、按金及其他應收帳項之帳面值與其公平價值相若。

本集團之營業額均以貨到付款、信用證或信貸條款於貨到後30至90日內等方式收取。於二零零九年十二月三十一日，業務應收帳項之帳齡分析如下：

	二零零九年 千港元	二零零八年 千港元
1至30日	37,890	38,993
31至90日	6,363	8,267
90日以上	787	1,074
	45,040	48,334

由於本集團有大量分散於中國大陸之客戶，故業務應收帳項並無面對集中信貸風險。並未逾期及未減值之業務應收帳項之信貸質素乃參考對手方拖欠比率之過往資料作評估。現有對手方過往並無拖欠情況。

於二零零九年十二月三十一日，已逾期但未減值之業務應收帳項為4,077,000港元(二零零八年：4,477,000港元)。該等業務應收帳項之帳齡分析如下：

	二零零九年 千港元	二零零八年 千港元
逾期少於及至三個月	4,071	4,443
逾期三至六個月	6	34
	4,077	4,477

# 財務報表附註

截至二零零九年十二月三十一日止年度

## 13. 業務應收帳項、預付款項、按金及其他應收帳項－集團(續)

於二零零九年十二月三十一日，已減值之業務應收帳項為475,000港元(二零零八年：799,000港元)。於二零零九年十二月三十一日撥備金額為475,000港元(二零零八年：799,000港元)。個別已減值之應收帳項主要與批發商及百貨公司有關。該等應收帳項之帳齡分析如下：

	二零零九年 千港元	二零零八年 千港元
逾期少於及至六個月	—	57
逾期超過六個月	475	742
	475	799

本集團業務應收帳項、預付款項、按金及其他應收帳項之帳面值以下列之貨幣列帳：

	二零零九年 千港元	二零零八年 千港元
新加坡元	20,999	29,727
人民幣	45,544	45,478
港元	3,678	4,718
歐元	—	112
	70,221	80,035

業務應收帳項減值撥備之變動如下：

	二零零九年 千港元	二零零八年 千港元
於一月一日	799	1,058
減值撥回	(332)	(245)
匯兌差額	8	(14)
於十二月三十一日	475	799

就已減值應收帳項作出之撥備及撥備撥回已計入收益表之行政費用內。若預期未能收回額外現金，計入撥備帳的金額一般予以撤銷。

預付款項、按金及其他應收帳項並無包括減值資產。

於報告日期，最大之信貸風險為上文所述各類別應收帳項之公平價值。本集團並無持有任何抵押品作擔保。

# 財務報表附註

截至二零零九年十二月三十一日止年度

## 14. 現金及現金等價物

	集團		公司	
	二零零九年 千港元	二零零八年 千港元	二零零九年 千港元	二零零八年 千港元
銀行現金及手頭現金	273,953	101,728	84	85
少於三個月到期之定期存款	501,273	421,431	—	—
總計	775,226	523,159	84	85
最大之信貸風險	775,226	523,159	84	85

於資產負債表內現金及現金等價物以下列之貨幣列帳：

	集團		公司	
	二零零九年 千港元	二零零八年 千港元	二零零九年 千港元	二零零八年 千港元
人民幣	505,442	308,324	—	—
港元	199,178	157,780	84	85
美元	8,210	17,999	—	—
新加坡元	61,855	37,206	—	—
歐元	541	1,850	—	—
	775,226	523,159	84	85

將本集團以人民幣結算的銀行結餘及現金兌換為外幣須遵守中國大陸政府頒佈的外匯管制規則及規例。

## 15. 股本

	股份數目	普通股 港元
法定股本：		
每股面值0.10港元之普通股	1,200,000,000	120,000,000
已發行及繳足股本：		
每股面值0.10港元之普通股		
於二零零八年及二零零九年十二月三十一日	982,114,035	98,211,404

- (a) 在本公司於二零零二年五月二十一日舉行之股東特別大會上，一購股權計劃(「新購股權計劃」)獲通過並採納。年內並無根據新購股權計劃授出任何購股權(二零零八年：無)。
- (b) 截至二零零八年十二月三十一日止年度，本公司一家附屬公司於市場以每股約1.63港元之價格合共購買3,680,000本公司股份，總代價約為6,017,000港元(包括相關交易成本)。所購入股份以信託形式持有作庫存股份，並將按股份獎勵計劃(附註21(a))所載歸屬期獎授予相關僱員。

# 財務報表附註

截至二零零九年十二月三十一日止年度

## 16. 儲備

### (a) 集團

	股份溢價 千港元	資本儲備 千港元	資本		重估儲備 千港元	其他儲備 <sup>(a)</sup> 千港元	外匯儲備 千港元	小計 千港元	庫存股份		儲備總額 千港元
			贖回儲備 千港元	僱員股份 補償儲備 <sup>(b)</sup> 千港元					保留溢利 (附註15(b)) 千港元	千港元	
於二零零九年一月一日結餘	1,002,662	(23,768)	484	3,518	5,943	50,683	143,667	1,183,189	973,096	(6,017)	2,150,268
匯兌差額	-	-	-	-	-	-	13,840	13,840	-	-	13,840
分配至其他儲備	-	-	-	-	-	10,211	-	10,211	(10,211)	-	-
僱員股份補償福利	-	-	-	1,759	-	-	-	1,759	-	-	1,759
轉撥至投資物業之 租賃物業重估	-	-	-	-	1,548	-	-	1,548	-	-	1,548
股份獎勵計劃股份歸屬	-	-	-	(2,870)	-	-	-	(2,870)	-	2,870	-
已付二零零八年末期股息	-	-	-	-	-	-	-	-	(117,412)	-	(117,412)
已付二零零九年年中期股息	-	-	-	-	-	-	-	-	(58,706)	-	(58,706)
本年度溢利	-	-	-	-	-	-	-	-	298,072	-	298,072
於二零零九年 十二月三十一日結餘	1,002,662	(23,768)	484	2,407	7,491	60,894	157,507	1,207,677	1,084,839	(3,147)	2,289,369
代表：											
儲備	1,002,662	(23,768)	484	2,407	7,491	60,894	157,507	1,207,677	967,206	(3,147)	2,171,736
撥派二零零九年年末期股息	-	-	-	-	-	-	-	-	117,633	-	117,633
	1,002,662	(23,768)	484	2,407	7,491	60,894	157,507	1,207,677	1,084,839	(3,147)	2,289,369

# 財務報表附註

截至二零零九年十二月三十一日止年度

## 16. 儲備(續)

### (a) 集團(續)

	股份溢價	資本儲備	資本 贖回儲備	僱員股份 補償儲備 <sup>(1)</sup>	重估儲備	其他儲備 <sup>(2)</sup>	外匯儲備	小計	保留溢利	庫存股份 (附註15(b))	儲備總額
	千港元	千港元	千港元	千港元	千港元	千港元	千港元	千港元	千港元	千港元	千港元
於二零零八年一月一日結餘	1,002,662	(23,768)	484	—	—	39,413	43,556	1,062,347	830,188	—	1,892,535
匯兌差額	—	—	—	—	—	—	100,111	100,111	—	—	100,111
分配至其他儲備	—	—	—	—	—	11,270	—	11,270	(11,270)	—	—
購回股份	—	—	—	—	—	—	—	—	—	(6,017)	(6,017)
僱員股份補償福利	—	—	—	3,518	—	—	—	3,518	—	—	3,518
轉撥至投資物業之 租賃物業重估	—	—	—	—	5,943	—	—	5,943	—	—	5,943
已付二零零七年末期股息	—	—	—	—	—	—	—	—	(78,569)	—	(78,569)
已付二零零八年中期股息	—	—	—	—	—	—	—	—	(58,706)	—	(58,706)
本年度溢利	—	—	—	—	—	—	—	—	291,453	—	291,453
於二零零八年 十二月三十一日結餘	1,002,662	(23,768)	484	3,518	5,943	50,683	143,667	1,183,189	973,096	(6,017)	2,150,268
代表：											
儲備	1,002,662	(23,768)	484	3,518	5,943	50,683	143,667	1,183,189	855,684	(6,017)	2,032,856
擬派二零零八年末期股息	—	—	—	—	—	—	—	—	117,412	—	117,412
	1,002,662	(23,768)	484	3,518	5,943	50,683	143,667	1,183,189	973,096	(6,017)	2,150,268

(1) 僱員股份補償福利指預期就換取於相關歸屬期內授出之相關股份獎勵而獲取之服務之公平價值，其總值乃根據所授出之股份獎勵之公平價值計算。各期間之金額乃將股份獎勵之公平價值於相關歸屬期分攤計算，並確認為員工成本及相關開支(附註21)，以及於僱員股份補償儲備作相應增加。

(2) 其他儲備屬於在中國大陸成立之若干附屬公司。該等儲備包括一般儲備基金及企業發展基金，是根據中國大陸有關法定規例撥出。撥出數額由該等附屬公司之董事會於其財政年度之結算日釐定。該基金僅可用作抵銷已產生之虧損、增加註冊資本或用作僱員之整體福利。

# 財務報表附註

截至二零零九年十二月三十一日止年度

## 16. 儲備(續)

(b) 公司

	股份溢價 千港元	資本 贖回儲備 千港元	小計 千港元	保留溢利 千港元	儲備總額 千港元
於二零零九年一月一日	<b>1,002,662</b>	<b>484</b>	<b>1,003,146</b>	<b>191,779</b>	<b>1,194,925</b>
已付二零零八年末期股息	—	—	—	<b>(117,854)</b>	<b>(117,854)</b>
已付二零零九年中中期股息	—	—	—	<b>(58,927)</b>	<b>(58,927)</b>
本年度溢利	—	—	—	<b>197,428</b>	<b>197,428</b>
於二零零九年十二月三十一日	<b>1,002,662</b>	<b>484</b>	<b>1,003,146</b>	<b>212,426</b>	<b>1,215,572</b>
代表：					
儲備	<b>1,002,662</b>	<b>484</b>	<b>1,003,146</b>	<b>94,793</b>	<b>1,097,939</b>
擬派二零零九年末期股息	—	—	—	<b>117,633</b>	<b>117,633</b>
	<b>1,002,662</b>	<b>484</b>	<b>1,003,146</b>	<b>212,426</b>	<b>1,215,572</b>
於二零零八年一月一日	1,002,662	484	1,003,146	131,958	1,135,104
已付二零零七年末期股息	—	—	—	(78,569)	(78,569)
已付二零零八年中中期股息	—	—	—	(58,927)	(58,927)
本年度溢利	—	—	—	197,317	197,317
於二零零八年十二月三十一日	1,002,662	484	1,003,146	191,779	1,194,925
代表：					
儲備	1,002,662	484	1,003,146	74,367	1,077,513
擬派二零零八年末期股息	—	—	—	117,412	117,412
	1,002,662	484	1,003,146	191,779	1,194,925



# 財務報表附註

截至二零零九年十二月三十一日止年度

## 17. 業務應付帳項－集團

於二零零九年十二月三十一日，業務應付帳項之帳齡分析如下：

	二零零九年 千港元	二零零八年 千港元
1至30日	65,592	46,916
31至90日	2,002	8,210
90日以上	1,063	897
	<b>68,657</b>	56,023

本集團業務應付帳項之帳面值以下列之貨幣列帳：

	二零零九年 千港元	二零零八年 千港元
人民幣	58,913	43,326
新加坡元	9,702	12,625
港元	42	56
歐元	—	16
	<b>68,657</b>	56,023

業務應付帳項之帳面值與其公平價值相若。

## 18. 遞延稅項－集團

集團遞延稅項之變動總額如下：

	二零零九年 千港元	二零零八年 千港元
於一月一日	189,264	143,336
於綜合收益表扣除之遞延稅項(附註24)	12,827	35,940
於權益扣除之遞延稅項	306	—
匯兌差額	1,201	9,988
於十二月三十一日	<b>203,598</b>	189,264

遞延稅項資產乃因應相關稅務利益可透過未來應課稅溢利變現而就所結轉之稅項虧損作確認。本集團有未確認之稅項虧損577,270,000港元(二零零八年：537,819,000港元)可結轉以抵銷未來應課稅收入，其中348,542,000港元(二零零八年：311,667,000港元)及16,942,000港元(二零零八年：14,367,000港元)須待香港稅務局及中國有關稅務機關同意。未確認稅項虧損561,558,000港元(二零零八年：527,100,000港元)不設屆滿日期，餘下虧損將於二零一四年或以前不同日期屆滿。

# 財務報表附註

截至二零零九年十二月三十一日止年度

## 18. 遞延稅項－集團(續)

年內遞延稅項資產及負債之變動(與同一徵稅司法權區之結餘抵銷前)如下：

遞延稅項負債	加速稅項折舊		公平價值收益		其他		合共	
	二零零九年 千港元	二零零八年 千港元	二零零九年 千港元	二零零八年 千港元	二零零九年 千港元	二零零八年 千港元	二零零九年 千港元	二零零八年 千港元
於一月一日	56,112	45,017	158,234	140,229	30,363	1,614	244,709	186,860
匯兌差額	388	3,146	1,079	9,830	123	118	1,590	13,094
於綜合收益表扣除/(計入)	10,087	7,949	8,088	8,175	(5,562)	28,631	12,613	44,755
於權益扣除	—	—	306	—	—	—	306	—
於十二月三十一日	66,587	56,112	167,707	158,234	24,924	30,363	259,218	244,709

遞延稅項資產	撥備		稅項虧損		其他		合共	
	二零零九年 千港元	二零零八年 千港元	二零零九年 千港元	二零零八年 千港元	二零零九年 千港元	二零零八年 千港元	二零零九年 千港元	二零零八年 千港元
於一月一日	(25,047)	(21,919)	(3,346)	(3,156)	(27,052)	(18,449)	(55,445)	(43,524)
匯兌差額	(178)	(1,607)	(19)	(146)	(192)	(1,353)	(389)	(3,106)
於綜合收益表(計入)/扣除	(9,263)	(1,521)	2,335	(44)	7,142	(7,250)	214	(8,815)
於十二月三十一日	(34,488)	(25,047)	(1,030)	(3,346)	(20,102)	(27,052)	(55,620)	(55,445)

當有法定權利可將現有稅項資產與現有稅項負債抵銷，而遞延稅項涉及同一財政機關，則可將遞延稅項資產與負債互相抵銷。在計入適當抵銷後，下列金額在綜合資產負債表內列帳：

	二零零九年 千港元	二零零八年 千港元
遞延稅項資產	(45,805)	(34,610)
遞延稅項負債	249,403	223,874
	203,598	189,264

# 財務報表附註

截至二零零九年十二月三十一日止年度

## 19. 其他收益淨額

	二零零九年 千港元	二零零八年 千港元
投資物業公平價值收益	40,307	44,372
出售物業收益	3,757	—
	<b>44,064</b>	44,372

## 20. 按性質呈報之開支

	二零零九年 千港元	二零零八年 千港元
已銷存貨成本	504,437	481,829
已售物業成本	39,789	77,633
存貨減值撥備	21,133	14,843
投資物業之直接營運支出	29,279	23,429
營業租約租金—土地及樓宇	67,241	58,842
租賃土地及土地使用權攤銷(附註6)	4,145	3,851
物業、廠房及設備折舊(附註7)	23,855	20,653
物業、廠房及設備減值虧損(附註7)	12,168	229
包括董事酬金之員工成本(附註21)	185,220	186,868
核數師酬金	2,963	3,035
廣告及宣傳費用	79,586	100,084
其他費用	67,569	84,079
匯兌虧損/(收益)淨額	1,029	(715)
	<b>1,038,414</b>	1,054,660
代表：		
銷售成本	612,737	600,615
分銷及市務成本	228,537	242,101
行政費用	197,140	211,944
	<b>1,038,414</b>	1,054,660

# 財務報表附註

截至二零零九年十二月三十一日止年度

## 21. 員工成本(包括董事酬金)

	二零零九年 千港元	二零零八年 千港元
員工成本		
— 工資及薪酬	166,853	168,054
— 退休福利成本(附註22)	16,608	15,296
— 僱員股份補償福利(附註a及15(b))	1,759	3,518
	185,220	186,868

### (a) 僱員股份補償福利

於二零零八年七月十七日，一家附屬公司之董事批准設立股份獎勵計劃，並將根據股份獎勵計劃之條款及條件向本集團僱員獎授獎勵股份。根據股份獎勵計劃之規則，本集團已委聘一名信託人管理股份獎勵計劃，並於獎勵股份歸屬前持有該等股份。該家附屬公司之董事批准向信託人合共支付約6,017,000港元，以每股約1.63港元之價格購買3,680,000股本公司股份。獎勵股份將根據股份獎勵計劃所載之歸屬期於二零一零年九月前獎授予相關僱員。年內，已向僱員分配1,840,000股獎勵股份。餘下獎勵股份將於二零一零年六月三十日至二零一零年九月十日期間歸屬時無償轉讓予僱員。

所獎授獎勵股份數目之變動及其平均公平價值如下：

	二零零九年	二零零八年
於一月一日尚未獎授之獎勵股份	3,680,000	—
獎勵股份(公平價值為每股1.56港元) 歸屬	(1,840,000)	3,680,000
於十二月三十一日尚未獎授之獎勵股份	1,840,000	3,680,000

於二零零九年十二月三十一日尚未獎授之獎勵股份之尚餘歸屬期如下：

		於二零零九年 尚未獎授之 獎勵股份數目
公平價值	尚餘歸屬期	
— 1.56港元	— 0.5年	1,104,000
— 1.56港元	— 0.7年	736,000
		1,840,000

# 財務報表附註

截至二零零九年十二月三十一日止年度

## 22. 退休福利成本

	二零零九年 千港元	二零零八年 千港元
界定供款計劃：		
香港僱員(附註(a))	512	954
新加坡僱員(附註(b))	3,435	3,438
中國大陸僱員(附註(c))	12,661	10,904
	<b>16,608</b>	15,296

附註：

- (a) 根據強制性公積金(「強積金」)計劃，僱主及僱員均須以僱員相關收入之5%或1,000港元(以較低者為準)作為強制性供款。僱主及僱員亦可再以僱員相關收入之若干百分比作自願性供款。

此數額指本集團已付及應付予強積金計劃之供款總額514,000港元(二零零八年：954,000港元)及已沒收供款為2,000港元(二零零八年：無)。沒收供款指強積金計劃前之舊退休計劃內，僱員於全數取得供款前已退出該計劃所作之供款。於年終時應付予強積金計劃之供款總額78,000港元(二零零八年：106,000港元)，已計入其他應付帳項內。本集團於年終時並無任何未動用之已沒收供款(二零零八年：無)。

- (b) 本集團已付及應付予各項計劃之供款為3,435,000港元(二零零八年：3,438,000港元)。於年終時應付予各項計劃之供款額合共891,000港元(二零零八年：2,057,000港元)，已計入其他應付帳項內。本集團於年終時並無任何未動用之已沒收供款(二零零八年：無)。

- (c) 此乃本集團付予中國多個市政府所管理之僱員退休金計劃之供款總額。於年終時並無向該等市政府應付之任何供款(二零零八年：無)。

## 23. 董事及高層管理人員酬金

- (a) 各董事於截至二零零九年十二月三十一日止年度的酬金如下：

董事姓名	退休金計劃					合計 千港元
	袍金 千港元	薪金 千港元	酌情花紅 千港元	其他福利 <sup>(1)</sup> 千港元	僱主供款 千港元	
曾憲梓博士	—	4,136	7,643	688	—	12,467
曾智明先生	—	3,477	4,804	12	—	8,293
黃麗群女士	—	1,511	1,911	16	—	3,438
吳明華先生	180	—	—	—	—	180
劉宇新博士	180	—	—	—	—	180
黃英豪博士	180	—	—	—	—	180
尹應能先生	180	—	—	—	—	180

# 財務報表附註

截至二零零九年十二月三十一日止年度

## 23. 董事及高層管理人員酬金(續)

### (a) (續)

各董事於截至二零零八年十二月三十一日止年度的酬金如下：

董事姓名	袍金 千港元	薪金 千港元	酌情花紅 千港元	其他福利 <sup>(1)</sup> 千港元	退休金計劃	合計 千港元
					僱主供款 千港元	
曾憲梓博士	—	4,102	8,264	474	—	12,840
曾智明先生	—	3,264	4,532	12	—	7,808
黃麗群女士	—	1,502	2,066	30	—	3,598
吳明華先生	180	—	—	—	—	180
劉宇新博士	180	—	—	—	—	180
黃英豪博士	180	—	—	—	—	180
尹應能先生	180	—	—	—	—	180

附註：

(1) 其他福利包括醫療福利及退休福利成本。

(b) 年內本集團五名最高酬金人士包括三名(二零零八年：三名)董事，其酬金反映於上文附註23(a)所列分析內。年內應付餘下兩名(二零零八年：兩名)人士之酬金如下：

	二零零九年 千港元	二零零八年 千港元
基本薪金、房屋及其他津貼	7,748	6,218
花紅	21,715	25,240
退休福利成本	419	34
僱員股份補償福利	1,759	3,518
	<b>31,641</b>	35,010

酬金介乎以下範圍：

酬金範圍	人數	
	二零零九年	二零零八年
4,000,001港元—4,500,000港元	1	1
27,000,001港元—27,500,000港元	1	—
30,500,001港元—31,000,000港元	—	1

(c) 除上文披露者外，本集團並無向董事或五名最高酬金人士付予任何酬金，作為其加入或於加入本集團時之獎勵或離職補償。年內概無任何董事或五名最高酬金人士放棄或同意放棄任何酬金。

# 財務報表附註

截至二零零九年十二月三十一日止年度

## 24. 所得稅支出

	二零零九年 千港元	二零零八年 千港元
香港以外地區之稅款：		
本年度	95,629	102,124
過往年度(超額)/少計撥備	489	(25)
	96,118	102,099
遞延稅項(附註18)	12,827	35,940
所得稅支出總額	108,945	138,039

由於年內並無估計應課稅溢利，或應課稅溢利為現存稅務虧損所抵銷，故無計提香港利得稅。

溢利來自中國的稅項以年內估計應課稅溢利按25%(二零零八年：25%)稅率計算。香港及中國以外地區溢利之稅項以年內估計應課稅溢利按本集團經營業務所在國家之適用稅率計算。

本集團除稅前溢利之稅項與假若採用本公司本土國家之稅率而計算之理論稅額之差額如下：

	二零零九年 千港元	二零零八年 千港元
除稅前溢利	407,812	430,281
按16.5%之稅率計算	67,289	70,996
其他國家不同稅率之影響	59,664	61,897
毋須繳稅之收入	(18,405)	(17,695)
不可扣稅之開支	3,506	4,094
使用未確認之稅項虧損	(705)	(3,286)
並未確認之稅項虧損	8,844	12,494
未變現匯兌收益之遞延稅項(撥回)/撥備(附註)	(11,611)	16,378
稅率增加/(下降)致遞延稅項負債淨額增加/(減少)之稅項影響	92	(442)
其他	271	(6,397)
所得稅支出總額	108,945	138,039

附註：

於二零零八年就本公司一間中國附屬公司與其香港母公司的若干往來帳款(以美元及港元計算)引起的未變現匯兌收益作遞延稅項撥備。由於部份該等往來帳款已於通過此財務報表日前轉為該中國附屬公司的註冊股本，故部份相關遞延稅項於年內回撥。鑑於已轉換部份往來帳款相關未變現匯兌收益所引起的遞延稅項將不可實現，故管理層對此項回撥認為合適。

### 有關股息分派之企業預扣所得稅

根據新企業所得稅法，將就外資企業於二零零八年一月一日後所賺取溢利而作出之股息，按稅率5%向於香港註冊成立之海外投資者徵收企業預扣所得稅。



# 財務報表附註

截至二零零九年十二月三十一日止年度

## 25. 本公司股東應佔溢利

本公司股東應佔溢利197,428,000港元(二零零八年：197,317,000港元)包括於本公司財務報表內。

## 26. 股息

	二零零九年 千港元	二零零八年 千港元
已付二零零八年度中期股息每股普通股6.0港仙	—	58,706
已付二零零八年度末期股息每股普通股12.0港仙	—	117,412
已付二零零九年度中期股息每股普通股6.0港仙	<b>58,706</b>	—
擬派二零零九年度末期股息每股普通股12.0港仙(附註)	<b>117,633</b>	—
	<b>176,339</b>	176,118

附註：

於二零一零年三月三十一日舉行之會議上，董事宣派末期股息每股普通股12.0港仙。此項擬派股息並未於本財務報表列為應付股息，惟將呈列為截至二零零九年十二月三十一日止年度之保留溢利分配。

## 27. 每股盈利

### (a) 基本

每股基本盈利乃根據本公司股東應佔溢利除年內已發行普通股(不包括一家附屬公司所購買並持作庫存股份(附註15(b))之普通股)之加權平均數計算。

	二零零九年	二零零八年
股東應佔溢利(千港元)	<b>298,072</b>	291,453
已發行股份扣減為股份獎勵計劃持有之 股份之加權平均數	<b>978,439,076</b>	980,424,855
每股基本盈利(港仙)	<b>30.46</b>	29.73

### (b) 攤薄

每股攤薄盈利乃根據本公司股東應佔本集團溢利298,072,000港元(二零零八年：291,453,000港元)及年內已發行普通股之加權平均數982,114,035股(二零零八年：982,114,035股)計算，上述已發行股份數目已就根據股份獎勵計劃視作無償轉讓予僱員之所有潛在攤薄普通股之影響作出調整。

# 財務報表附註

截至二零零九年十二月三十一日止年度

## 28. 經營產生之現金

本年度溢利與經營產生現金之對帳：

	二零零九年 千港元	二零零八年 千港元
本年度溢利	<b>298,867</b>	292,242
已作出以下調整：		
– 所得稅支出(附註24)	<b>108,945</b>	138,039
– 租賃土地及土地使用權之攤銷(附註6)	<b>4,145</b>	3,851
– 物業、廠房及設備之折舊(附註7)	<b>23,855</b>	20,653
– 利息收入	<b>(6,481)</b>	(10,993)
– 出售投資物業之虧損(附註28(a))	<b>891</b>	3,090
– 出售物業、廠房及設備之收益(附註28(b))	<b>(3,862)</b>	(43)
– 投資物業公平價值收益	<b>(40,307)</b>	(44,372)
– 物業、廠房及設備減值虧損(附註7)	<b>12,168</b>	229
– 僱員股份補償福利	<b>1,759</b>	3,518
– 出售一家附屬公司虧損	<b>757</b>	–
營運資金變動：		
– 存貨	<b>44,913</b>	(75,692)
– 業務應收帳項、預付款項及按金	<b>9,414</b>	(6,267)
– 業務及其他應付帳項及應計費用	<b>16,929</b>	(4,895)
– 持有作銷售的已落成物業	<b>34,314</b>	70,375
經營產生之現金淨額	<b>506,307</b>	389,735

附註：

### (a) 出售投資物業

	二零零九年 千港元	二零零八年 千港元
帳面淨值(附註8)	<b>1,300</b>	4,186
出售投資物業虧損	<b>(891)</b>	(3,090)
已收所得款項淨額	<b>409</b>	1,096

### (b) 出售物業、廠房及設備

	二零零九年 千港元	二零零八年 千港元
帳面淨值(附註7)	<b>7,782</b>	208
出售物業、廠房及設備的收益	<b>3,862</b>	43
已收所得款項淨額	<b>11,644</b>	251

# 財務報表附註

截至二零零九年十二月三十一日止年度

## 29. 或然負債－公司

	二零零九年 千港元	二零零八年 千港元
就附屬公司獲授之信貸融資作出之擔保	54,808	78,950

於二零零八年及二零零九年十二月三十一日，並無附屬公司動用任何信貸融資金額。

## 30. 承擔

### (a) 資本承擔

於結算日之資本承擔(但未發生)如下：

	二零零九年 千港元	二零零八年 千港元
物業、廠房及設備 已訂約但未撥備	3,602	1,362

(b) 於二零零九年十二月三十一日，本集團根據不可註銷營業租約於未來應收及應付之最低租賃款項總額如下：

	二零零九年 千港元	二零零八年 千港元
應收租金		
—一年內	94,930	94,301
—一年後及五年之內	130,323	109,619
—五年後	19,245	28,547
	244,498	232,467
應付租金		
—一年內	9,112	11,018
—一年後及五年之內	4,616	5,064
	13,728	16,082

租金隨著收入總額變動之物業營業租約付款責任不納入未來最低租賃付款。

本公司於二零零九年十二月三十一日並無任何重大承擔(二零零八年：無)。

# 財務報表附註

截至二零零九年十二月三十一日止年度

## 31. 關連人士交易－集團

(a) 本集團受曾氏家族(包括曾憲梓博士、黃麗群女士、曾智明先生及曾憲梓博士與黃麗群女士之其他直系後人)所控制，連同曾憲梓慈善(管理)有限公司所持有本公司已發行股份5.49%，曾氏家族整體控制本公司已發行股份約68.17%之權益。其餘31.83%獲廣泛持有。

(b) 以下為年內與關連人士進行之重大交易：

	二零零九年 千港元	二零零八年 千港元
銷售服務		
收取關連公司之租金及物業管理費	4,771	3,612

附註：

租金及管理費為就出租金利來數碼網絡大廈內之商廈及設施而從廣州世貿中心俱樂部有限公司(「GWTCCCL」)收取4,393,000港元及就出租於香港金利來集團中心內之單位而從China World Trade Corporation(「CWTC」)收取378,000港元。租金及管理費乃根據所訂立之相關租賃協議之費用計算，並包括二零零八年七月十五日至二零零九年四月三十日止期間較市場租金率少收租金之還款1,023,000港元。由於曾智雄先生為CWTC及GWTCCCL控股公司之主要股東，故其間接擁有CWTC及GWTCCCL之實益權益。由於曾智雄先生為曾憲梓博士及黃麗群女士之兒子，並為曾智明先生之胞兄，故曾憲梓博士、黃麗群女士及曾智明先生在是項交易中擁有權益。

(c) 主要管理人員報酬

	二零零九年 千港元	二零零八年 千港元
薪金及其他短期僱員福利	60,488	62,741
退休福利成本	492	246
退休補償福利	432	—
僱員股份補償福利	1,759	3,518
	63,171	66,505

# 五年財務摘要

業績	截至十二月三十一日止年度				
	二零零九年 千港元	二零零八年 千港元	二零零七年 千港元	二零零六年 千港元	二零零五年 千港元
以下人士應佔溢利：					
— 權益持有人	<b>298,072</b>	291,453	324,987	166,161	136,201
— 少數股東權益	<b>795</b>	789	735	691	864
<b>資產及負債</b>					
總資產	<b>3,034,635</b>	2,840,295	2,554,409	2,011,644	1,863,850
總負債	<b>(645,744)</b>	(590,505)	(562,352)	(347,880)	(295,945)
總權益	<b>2,388,891</b>	2,249,790	1,992,057	1,663,764	1,567,905