



# ANNUAL REPORT 2009 年報

Stock code 股份編號：623 ▶



## 目 錄

財務摘要	2
公司資料	3
2009年大事回顧	4
獎項與表彰	7
主席報告書	10
管理層討論與分析	14
董事及高級管理人員	24
企業管治報告	32
董事會報告	37
獨立核數師報告	45
合併損益表	47
合併全面收益表	48
合併資產負債表	49
資產負債表	51
合併權益變動表	52
合併現金流量表	53
財務報表附註	55
五年財務概要	112

# 財務摘要

人民幣：千元

	截至 二零零九年 十二月三十一日 止年度	截至 二零零八年 十二月三十一日 止年度	同比(%)
收入	766,804	558,356	+37.3%
營業溢利	120,907	159,712	-24.3%
本公司擁有人應佔溢利	97,245	120,800	-19.5%
每股盈利(人民幣：元)			
— 基本	0.172	0.243	-29.2%
— 攤薄	0.172	0.243	-29.2%

按頻道劃分之收入：

	截至 二零零九年 十二月三十一日 止年度	截至 二零零八年 十二月三十一日 止年度	同比(%)
廣告服務	773,443	570,676	+35.5%
— 央視	769,063	552,950	+39.1%
— 地方電視台	3,245	17,707	-81.7%
— 其他	1,135	19	+5,873.7%
代理服務	17,762	10,258	+73.2%
銷售稅項及附加稅	(24,401)	(22,578)	+8.1%
收入	766,804	558,356	+37.3%

	於二零零九年 十二月三十一日	於二零零八年 十二月三十一日
總資產	917,006	838,526
本公司擁有人應佔權益	736,473	670,646

# 公司資料

## 執行董事

陳新先生  
劉矜蘭女士  
李宗洲先生

## 非執行董事

竺稼先生  
黃晶生先生

## 獨立非執行董事

丁俊杰先生  
齊大慶先生  
陳天橋先生

## 審核委員會

齊大慶先生(主席)  
丁俊杰先生  
黃晶生先生

## 薪酬委員會

陳新先生(主席)  
丁俊杰先生  
陳天橋先生

## 合規委員會

李宗洲先生(主席)  
徐翀先生(又名徐嵩鎮)  
陳凱年先生

## 公司秘書

陳凱年先生

## 獲授權代表

陳新先生  
陳凱年先生

## 公司註冊辦事處

香港德輔道中19號  
環球大廈15樓1505室

## 公司總部

中國上海市浦東新區  
福山路450號  
新天國際大廈15D單元

## 核數師

畢馬威會計師事務所

## 股份過戶登記處

香港中央證券登記有限公司  
香港灣仔皇后大道東183號  
合和中心17樓  
1712-1716室

## 投資者關係顧問

偉達公眾關係顧問有限公司

## 網址

[www.sinomedia.com.hk](http://www.sinomedia.com.hk)



# 2009年大事回顧

## 2009年

作為中國4A理事長單位，推動中國4A組織年度各項活動——「4A培訓」、「4A大師進高校全國巡迴演講」、「4A金印獎」的順利舉行，推動行業影響力的提升。

## 2009年

聯手中國農業電影電視中心進行 CCTV-7 農業頻道欄目推廣，分別在北京、南京、廣州舉辦以「新公益、新藍海」為主題的大型區域推廣活動，提升央視農業節目在全中國的影響力。

## 2009年1月

中視金橋成立十周年慶典在北京隆重舉行，大會總結了金橋十年跨越式發展的成果，並對未來十年的發展戰略進行規劃。

## 2009年1月

聯手太合瑞視共同打造全國第一也是唯一一家百家電視台公益廣告聯播網，打造公益電視媒體的強勢品牌。



### 2009年5月

協辦中央電視台2009城市旅遊品牌傳播峰會，  
助推中國旅遊品牌和區域經濟的發展。

### 2009年9月

中視金橋喜遷位於北京 CBD 萬通中心的辦公新址，為公司發展  
創造了更大空間。

### 2009年10月

與山東省旅游局聯合承辦「2009中國區域品牌傳播論壇——  
‘好客山東’旅遊品牌與價值推廣」。

### 2009年11月

在中央電視台黃金資源招標預售中，實現招標認購  
簽約總額逾4億元。

### 2009年11月

在中央電視台欄目承包招標預售中，獲得 CCTV-1 / 新聞  
《新聞30分》、CCTV-1《晚間新聞》、CCTV-4《走遍中國》、  
《海峽兩岸》、《中國新聞》套裝五個優勢資源的獨家代理  
權，中標額位居民營廣告代理公司第一位。





# 獎項與表彰

## 公司榮譽

獎項名稱：中央電視台2008年度十佳廣告代理公司

獲獎時間：2009年3月

頒獎單位：中央電視台廣告部

獎項名稱：金遠獎•最具綜合實力廣告公司

獲獎時間：2009年12月

頒獎單位：《廣告主》雜誌、中國企業家協會、中國廣告主協會、中國傳媒大學

獎項名稱：創新與誠信•優秀機構

獲獎時間：2009年12月

頒獎單位：中國廣告主協會

獎項名稱：第六屆全國誠信單位光榮榜上榜單位

獲獎時間：2009年12月

頒獎單位：「全國誠信單位光榮榜」組委會

## 作品榮譽

獲獎作品：「中國重汽 一走遍中國」電視廣告片

獎項名稱：第四屆「中國4A創意金印獎」電視媒體類銅獎

獲獎時間：2009年12月

## 個人榮譽

獎項名稱：CEO劉矜蘭女士獲得「2009年度中國廣告行業傑出女性獎」

獲獎時間：2009年12月

頒獎單位：中國商務廣告協會、北京廣告協會、《21世紀廣告》雙週刊、21世紀廣告國際峰會組委會

當選職位：劉矜蘭女士當選為首屆中國廣告主協會媒體工作委員會副主席

當選時間：2009年12月

推選單位：中國廣告主協會

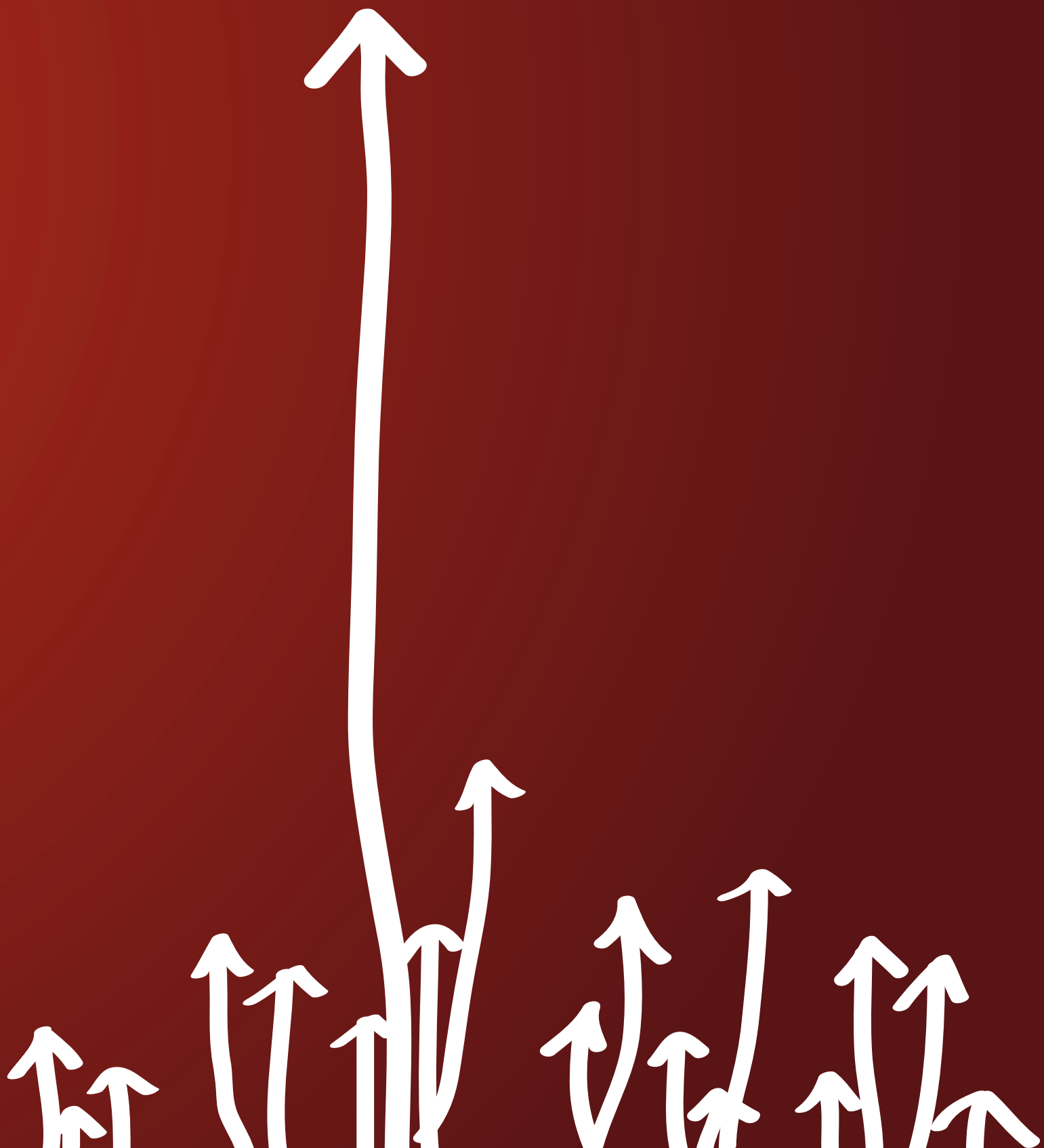




# 中視金橋

與央視合作關係緊密

中視金橋與央視合作超過十年，2009年關係更上一層樓。本年度新任台長焦利再度擎起CCTV「新聞立台」的大旗，金橋經營多年的深度新聞欄目收視率飆升。





# 陳新



憑藉公司豐富的媒體資源，  
強大的客戶基礎和  
優越的品牌地位，  
我們深信能夠為股東  
創造更高的效益。

# 主席報告書

二零零九年是整個廣告及媒體行業頗為動盪的一年。在國際金融危機的衝擊下，消費者信心受到影響，各行業的市場環境起伏不定，給企業帶來了更多的挑戰和不確定性。雖然部分企業仍在經濟不景下苦苦掙扎，但中國廣告及媒體業已於二零零九年下半年開始呈現復蘇跡象。

憑藉本集團管理層的經驗和實力、豐富的傳媒資源、強大的業務基礎及穩健的財務狀況，我們於二零零九年克服上述困難與挑戰，令業務持續增長，營運順利進展，並為未來幾年的媒體資源佈局打下了良好的基礎。

年內，本集團與中央電視台的策略性合作進一步加強。二零零九年度在央視一套、二套、四套及七套共有43個高收視欄目逾23,000分鐘廣告時間的獨家代理權，並於二零零九年十一月央視承包資源廣告經營代理權招標會上成功獲取央視一套、四套等優質頻道的黃金廣告資源，集團長年經營的央視四套晚間核心優質廣告資源得以穩固與加強。加上二零一零年取得的央視九套全頻道、四套全天時段套等新增媒體資源，中視金橋繼續成為央視電視廣告時間的最大民營廣告代理商之一。通過這次廣告資源的整合與優化，本集團將可為客戶提供更豐富的產品組合及更優質的服務，為客戶的廣告投放創造更大的價值。

信息科技一日千里，不僅改善人與人的溝通，讓世界緊密地團結在一起，同時也讓我們的生活發生了革命性的改變。新媒體的力量不容低估，潛力蓄勢待發。隨著互聯網、手機及電視的融合，為廣告及媒體行業帶來巨大的增長機遇。本集團將繼續積極關注市場變化，在合適時機分階段擴大在這一領域的經營覆蓋範圍，加快新媒體戰略佈局。

展望未來，中國經濟將繼續快速穩定地增長，金融及消費行業的基本情況理想，中國電視廣告市場已於去年下半年從低谷反彈，廣告及媒體行業前途仍然充滿光明。憑藉本集團在電視媒體領域的強大商業合作關係、不斷擴大的客戶基礎、雄厚的管理執行能力、優越的客戶服務及品牌地位等方面的優勢，我們深信能持續為客戶提供最佳廣告服務，為股東及商業夥伴創造更高效益。

最後，本人借此機會對股東和商業夥伴這些年來的支持，及管理團隊和各位同僚的努力工作及不懈奉獻表示感謝。本人堅信，憑藉中視金橋的行業領先地位，將如股東所願繼續創造出色業績表現。

主席  
陳新

香港，二零一零年四月八日

# 中視金橋

資源成長

2009年中視金橋在央視欄目承包預售中成功中標，《新聞30分》、《晚間新聞》、《中國新聞》、《今日關注》、《走遍中國》、《海峽兩岸》等重要核心欄目成為新的資源亮點及增長熱點。同時，公司持續經營CCTV-7的《致富經》、《每日農經》等優質欄目。

2009年全國百家電視台公益廣告聯播網的簽約電視台增至百餘家。隨着廣告形式的深入人心，客戶數量獲得持續增長。





## 業務回顧

於本回顧年度內，本集團擁有中國中央電視台CCTV-1／新聞頻道；CCTV-2；CCTV-4(中文國際／歐美)；CCTV-7共43個欄目或時段的約 23,079 分鐘廣告時間資源，比去年增長37%。其中：

- 擁有CCTV-1／新聞頻道的《媒體廣場》欄目1,645分鐘的廣告時間；
- 擁有CCTV-4(中文國際／歐美)過半欄目的廣告時間，累計為15,069 分鐘；
- CCTV-7為本集團於二零零九年一月一日起新取得的媒體廣告資源，其中包括《致富經》、《每日農經》、《聚焦三農》等在內的七個欄目的全部廣告時間，累計每年不低於4,800分鐘，有效期五年；
- 擁有www.cctv.com新聞頻道主要廣告資源；
- 此外，本公司與合作夥伴聯手共同打造全國第一也是唯一一家百家電視台公益廣告聯播網，在今年亦取得了長足的進步。

本集團從戰略佈局上一直致力於打造豐富多樣的媒體資源組合，培育有增長潛力的優質媒體。於本回顧年度內，集團抓住二零零九年十一月「央視2010年承包資源廣告經營代理權招標會」的難得機遇，以參與競標為主，協議獲取為輔的方式，成功獲取優質頻道的黃金廣告資源(以其收視率和極佳的播放時間論)，並得以穩固和增加集團長年經營的央視四套晚間核心優質廣告資源。透過這次廣告資源的整合與優化，本集團將可為客戶(包括廣告商和廣告代理)提供更多元化的廣告傳播選擇，以及於未來增加銷售收入、為股東創造更大的增值。





集團2010年擁有的具體媒體資源如下：

#### **CCTV-1：**

CCTV-1《晚間新聞》欄目廣告每天不低於90秒的獨家承包資源和CCTV-1／新聞頻道的《新聞30分》欄目廣告每天不低於90秒的獨家承包資源，並獲得以上兩個欄目二零一一年和二零一二年的優先續約權。

CCTV-1《晚間新聞》為中央電視台開辦時間最早，影響力最大的欄目之一。《晚間新聞》由「最權威時政、最快速瀏覽」的《時政要聞》、「報道國內熱點新聞、解讀國家重大方針政策、緊盯百姓關注問題」的《國內報道》、「報道熱點國際事件及新聞背後之新聞」的《世界報道》以及「關注當天重大國內國際賽事、給觀眾獻上最具現場感」的《體育報道》四部分組成，是集可視性、貼近性、權威性一體的新聞品牌節目。

《新聞30分》作為CCTV重要的午間新聞欄目，因其新穎、靈活的新聞報道，深受廣大觀眾的好評和厚愛，多年來收視穩定，形成午間收視高點。自CCTV-1和CCTV-新聞頻道並機播出以來，受眾面進一步擴大，受關注程度也進一步提升。根據最新的「CTR中國媒體影響力—電視媒體質化評估體系研究」結果顯示（資料來源：CTR市場研究股份有限公司2009年9月報告），《新聞30分》在所有電視平台新聞財經類欄目中影響力排名第五。

#### **CCTV-4：**

囊括《中國新聞套》、《海峽兩岸》、《走遍中國》三個本頻道最優質的欄目的全年獨家廣告代理權，並獲得以上三個欄目二零一一年和二零一二年的優先續約權。以上三個欄目播出時間覆蓋晚間20:00至晚間22:00點全部黃金時間。

另外，本集團亦擁有央視4套《全天時段套》廣告時段的獨家廣告代理權。《全天時段套》廣告時間每天6檔，每檔1分鐘，該獨家代理權將於二零一零年三月一日生效及於二零一零年十二月三十一日屆滿，可優先續約。

上述四個欄目（含套裝）廣告時間獨家代理權的獲得，使本集團在CCTV-4（中文國際／歐美）整個頻道廣告資源的獨家代理權中佔據絕對領先地位。

## **CCTV-7：**

包括《致富經》、《每日農經》、《聚焦三農》等在內的七個欄目的全部廣告時間，累計每年不低於4,800分鐘，有效期自2009年1月1日起為期五年。

CCTV-7頻道入戶率已於二零零八年已達到85.7%，僅次於央視一套。(資料來源：北京美蘭德媒體傳播策略諮詢有限公司)。隨著國家惠農政策的大力支持，農村居民購買力進一步增強，家電下鄉、汽車下鄉及即將實施的建材下鄉等優惠政策的實施，將持續促進縣鎮一級消費市場增長，作為唯一一家國家級農業頻道，CCTV-7必然越來越多得到廣告投放企業的認同。

## **CCTV-9：**

於二零一零年二月二十三日，央視授權本集團獨家代理央視九套所有欄目廣告資源，代理期限從二零一零年三月一日起至二零一零年十二月三十一日止，可優先續約。

本集團相信，在現有媒體組合布局情況下，CCTV-9作為央視唯一的英文國際頻道，將對CCTV-4中文國際頻道的代理欄目形成良好的補充態勢，有益於進一步豐富集團的廣告時間產品組合。

## **網絡廣告媒體：**

於二零一零年二月二十二日，集團與搜狐媒體簽約，作為唯一及獨家代理，銷售www.sohu.com及www.chinaren.com內任何網頁的廣告資源予中國境內城市旅游及招商行業有關的客戶，協議有效期5年。

本集團相信，該合作將使得本集團可以利用自身在國內城市旅游行業的雄厚營銷實力，拓展集團的收入來源基礎，並為廣告客戶提供更為多元化的廣告宣傳選擇。

此外，集團將繼續經營百家電視台公益廣告聯播網業務，目前簽約地方電視台數量在進一步增加之中。



## 財務回顧

截至二零零九年十二月三十一日止半年度：

二零零九年上半年，本集團業績經受整體經濟形勢不明朗及總體廣告投放增長速度明顯下降的影響。集團加大營銷及銷售努力，持續提高管理效率及整體運營水平，業績於二零零九年下半年呈現明顯反彈回升趨勢，下半年營業額及本公司擁有人應佔溢利與去年同期同比及與今年上半年環比均呈現增長態勢。

截至二零零九年十二月三十一日止半年度，本集團取得營業額約為人民幣445,206千元，去年同期約為人民幣319,743千元，大幅上升39%。

收入增長主要原因是來自於持續業務(即CCTV-1、2、4獨家代理業務)廣告時間的平均銷售價格及平均時間使用率均呈同比增長態勢，導致上述業務的營業額同比上升43%；以及新增CCTV7業務及百家電視台公益廣告聯播網業務貢獻的收入。

截至二零零九年十二月三十一日止半年度，本公司擁有人應佔溢利為人民幣84,887千元，去年同期為人民幣76,014千元，同比上升12%。

本公司擁有人應佔溢利增長的主要原因是持續業務(即CCTV-1、2、4獨家代理業務)在收入較大幅度增長的同時，保持與去年大略持平的毛利率水平。另外，新增CCTV-7業務在下半年度仍處於培育期，對本集團未有重大盈利貢獻。

截至二零零九年十二月三十一日止全年度：

## 收入及本公司擁有人應佔溢利

截至二零零九年十二月三十一日止年度，本集團取得營業額為人民幣766,804千元，去年同期為人民幣558,356千元，同比上升37%。收入增長主要來自於集團持續業務(即CCTV-1、2、4獨家代理業務)在維持與去年相同的平均時間使用效率的同時，廣告時間的平均銷售價格有較大幅度提高；以及本年度新增代理媒體CCTV-7及百家電視台公益廣告聯播網所帶來的收入。

受二零零九年宏觀經濟形勢觸底起穩，且呈現前低後高的影響，本集團營業額亦呈現此反彈回升的趨勢。其中，上半年營業額同比增長35%，下半年同比則增長39%。

截至二零零九年十二月三十一日止年度，本公司擁有人應佔溢利為人民幣97,245千元，較去年同期的人民幣120,800千元下降19%；其中上半年同比下降人民幣32,428千元，下半年則同比增長人民幣8,873千元。

本公司擁有人應佔溢利二零零九年下降的主要原因分析：

### 1 持續業務CCTV-1、2、4欄目廣告代理業務：

二零零九年上半年經濟形勢不理想且總體廣告投放增速下降，上半年毛利有所下降；受下半年經濟回暖帶動，本公司持續業務保持良好的增長。全年錄得毛利人民幣255,472千元，比去年同期增長18%。

### 2 新增業務：

新增CCTV-7業務為五年期獨家代理合同，合同約定代理成本逐年上漲，而根據國際會計準則的規定，代理成本須於整個合同期間平均攤銷。故該業務於二零零九年財務報表反映的成本較合同約定需支付的成本而言，由於會計處理導致增加約人民幣12,323千元。

新增CCTV-7業務處於培育期(尤其是上半年)，全年毛利錄得虧損人民幣22,855千元(含上述非付款現金成本)。通過一年時間的培育及對市場走向的判斷，公司管理層對該頻道業務自2010年起的業績預期表示樂觀。

網絡廣告媒體代理方面，本年度新增cctv.com業務由於處於培育期，錄得營業額較少，經與合作方的溝通，已達成對原合作協議的修改，較大幅度減低二零零九年媒體代理成本，減低後該業務全年錄得毛利虧損人民幣2,869千元。自2010年起，雙方將以更為靈活的結算方式開展業務，對本集團而言，固定媒體代理成本亦進一步減少。

此外，新增百家電視台公益廣告聯播網業務亦處於培育期，錄得毛利人民幣1,656千元。對此全國唯一一家的公益廣告聯播網，管理層對該項目在二零一零年的預期表現亦表示樂觀。

### 3 呆壞賬減值準備計提

2008年下半年爆發的金融風暴及經濟危機對部分合作夥伴的業務產生較大衝擊，其應付本集團部分款項預期無法正常收回。集團於二零零九年十二月三十一日賬齡在十二個月以上的應收款項金額為人民幣53,573千元，從謹慎性的角度考慮，於年末一次性額外計提壞賬準備人民幣34,166千元，影響了本期本公司擁有人應佔溢利。

### 4 非經營性收入

二零零九年錄得其他收入人民幣4,663千元，較去年的人民幣14,157千元大幅下降，原因是去年其他收入包含共人民幣11,448千元的子公司清算收益及出售持有待售資產的一次性收益。

## 經營費用

截至二零零九年十二月三十一日止年度，本集團銷售及行銷費用為人民幣29,060千元，佔收入的3.8%（去年同期為4.8%），表明本集團在實現營業額持續大幅度提升的同時，營銷效率及銷售管理水平得到進一步提高。

呆壞賬減值準備計提前，一般及行政費用為人民幣44,605千元，佔收入比為5.8%（去年同期為6.7%），表明本年度集團在一般及行政費用管控方面取得較為理想的結果。

## 主要投資及收購

根據於二零零九年一月九日本集團與其附屬公司北京金橋森盟傳媒廣告有限公司（「金橋森盟」）的少數股東所簽訂的一份合作協議，本集團在二零零九年年初向金橋森盟的少數股東購入金橋森盟9%股權，控股比例從51%增加至60%，收購作價為人民幣6.52百萬元。

集團於本年度對通過投資及收購獲取的CCTV-7媒體代理業務及百家電視台公益廣告聯播網業務予以高度重視，著力將其培養為集團新的收入及利潤增長點。集團採取多項管理與激勵措施進行投資後整合與業務協同，目前已取得良好效果，開始進入業績加速提升的階段，集團對該兩項業務自2010年起的業績預期表示樂觀，對其持續增長能力亦抱有信心。

## 流動資源及財務資源

於二零零九年十二月三十一日，本集團總資產約為人民幣917,006千元，其中本公司擁有人應佔權益人民幣736,473千元，少數股東權益人民幣5,465千元，非流動及流動負債人民幣175,068千元。年末，本集團並無任何銀行借款或根據融資租賃持有的資產(二零零八年十二月三十一日：無)。

本集團一直保持充足的流動資金。年末，本集團之現金及銀行結存共約人民幣323,084千元(二零零八年十二月三十一日：人民幣574,503千元)，其中66%為人民幣、29%為美元、5%為其他貨幣。

本集團大部分營業額、開支及資本投資均以人民幣結算。

集團亦持續加強應收賬款管理，於二零零九年十二月三十一日，本集團應收賬款餘額(呆壞賬減值準備後)為人民幣34,458千元，較二零零八年十二月三十一日大幅下降人民幣76,375千元。

上述流動資源及財務資源情況反映出本集團的財務安全性有較高保障。

## 人力資源

於二零零九年十二月三十一日，本集團有僱員合計約270名。我們實行在同業間具競爭力的薪金政策，按集團業績及員工表現向銷售人員及其他僱員支付佣金及酌情花紅。為了令僱員與股東的利益一致，本公司亦根據購股權計劃向僱員授出購股權。我們也向僱員提供保險、體檢等福利以及各種培訓課程，以保持集團的競爭力。



## 行業及集團展望

我們認為，全球經濟自下半年來看已開始有復蘇跡象，雖然短期內還存在低位震蕩及反復的不確定性，但總體經濟形勢對媒體廣告行業有利。同時，本集團認為中國企業開拓市場的力度從去年下半年以來進入恢復增長的軌道，部分企業加快了進軍海外市場的步伐，本集團預計這一勢頭將長期持續。

相應地，從廣告營銷市場而言，本集團於中期業績回顧中預期的下半年電視廣告市場的回暖及中國整體廣告市場的觸底回升態勢已然呈現，本集團董事會及管理層將一如既往的立足並鞏固主流媒體領先廣告運營商的地位，通過持續豐富及完善媒體資源及產品組合，拓寬客戶基礎，實現業績持續增長，進一步擴大市場份額。

另外，本集團認為在文化傳媒產業改革與發展開始加速的基礎上，三屏(電視、手機、電腦)媒體行業很可能因市場配置資源的機制逐步加大作用而出現更為強勁的生產力提高。本集團將繼續積極關注市場變化，在合適時機分階段擴大在這一領域的經營覆蓋範圍，加快新媒體戰略布局。

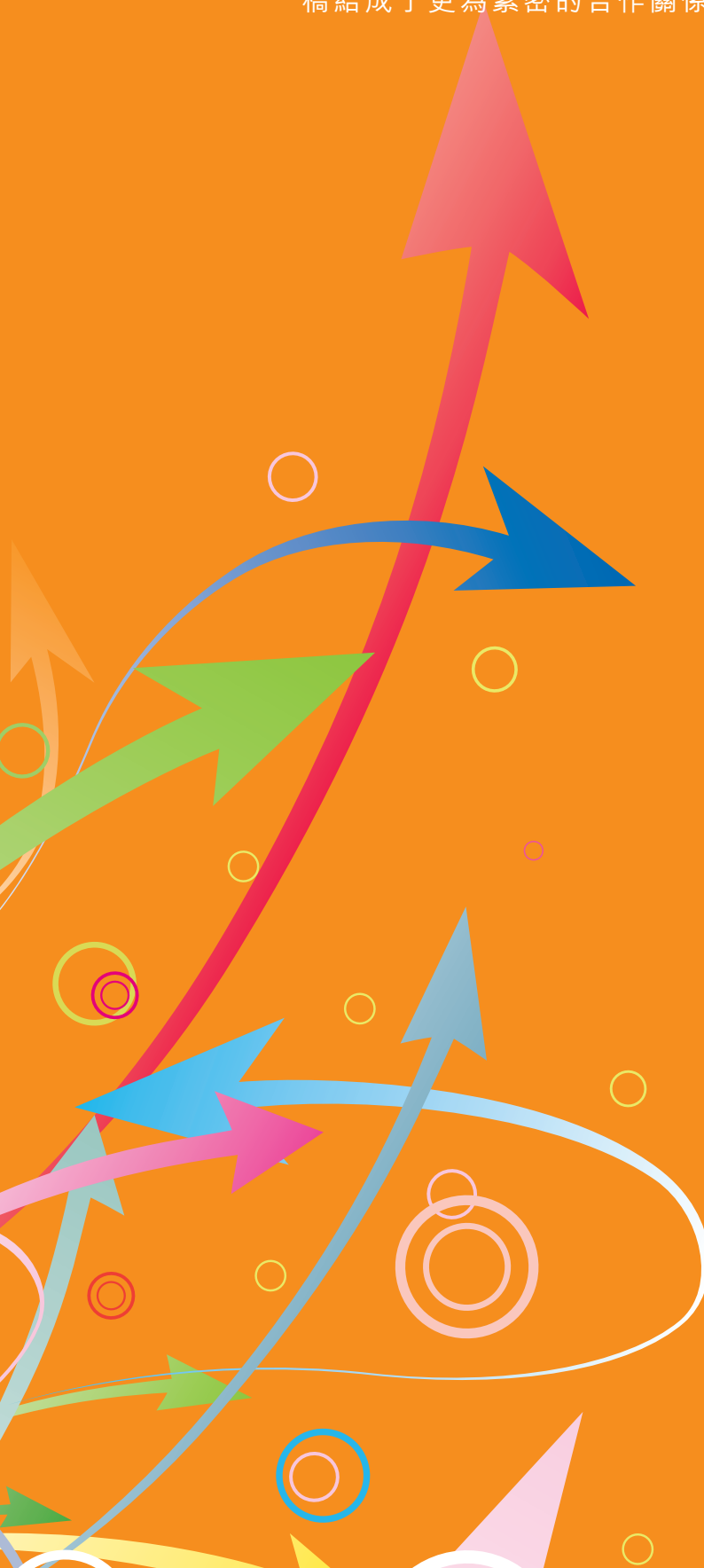




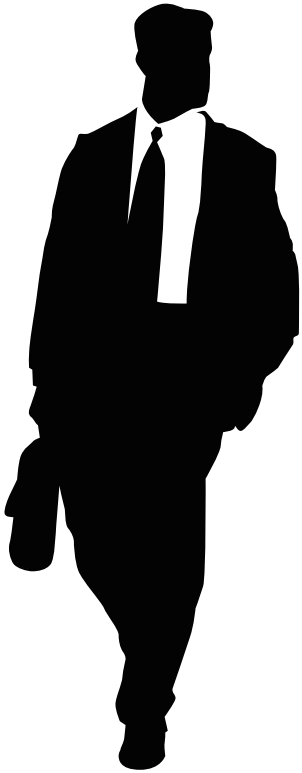
# 中視金橋

客戶成長

隨着媒體資源的成長，中視金橋客戶群不斷擴容提升。2009年金融類客戶的提升最為明顯，包括光大、浦發、平安等在內的金融保險機構與中視金橋結成了更為緊密的合作關係。



# 董事及高級管理人員



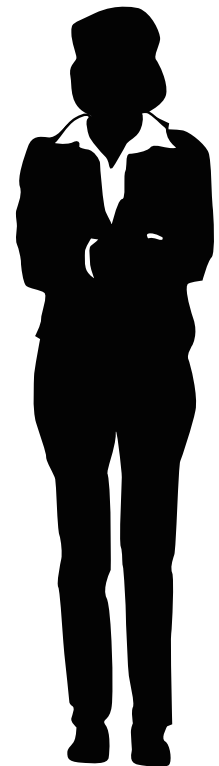
## 董事

### 陳新先生

年齡43歲，自二零零六年十一月以來一直擔任本集團執行董事，並在二零零七年十二月獲委任為集團主席。他主要負責本集團的策略發展、財務及整體管理。陳先生在傳媒業有超過二十年的工作經驗。由一九八八年至二零零四年，他分別在新華社對外部中央新聞採編室及澳大利亞分社擔任記者。彼亦於新華社對外部經濟新聞採編室、中央新聞採編室與發稿中心擔任主任。他現亦擔任中國廣電總局轄下《中國廣播影視》雜誌社的常務副社長。陳先生於一九八六年於復旦大學畢業並取得生物及遺傳學理學學士學位，一九八八年完成復旦大學國際新聞學碩士課程，並於二零零六年取得長江商學院高級管理人員工商管理碩士(EMBA)學位。陳先生是本集團首席執行官兼執行董事劉女士的丈夫。

### 劉矜蘭女士

年齡41歲，自一九九九年創立本集團以來，一直擔任本集團首席執行官。她於二零零一年十月二十四日獲委任為董事，主要負責整體業務經營及客戶發展。自一九九五年至一九九八年，劉女士分別擔任央視的新聞播音員、記者及節目編導。自創立本集團以來，劉女士在策劃與執行在電視傳播業內影響深遠的宣傳活動方面成績顯著，因此於二零零六年，劉女士獲央視、中國傳媒大學廣告學院、廣告導報及經營者雜誌，共同選為「中國十大最具風采女性廣告人」。二零零八年一月當選中國4A協會(The Association of Accredited Advertising Agencies of China)理事長。二零零八年十二月，獲中國人民大學新聞學院、復旦大學新聞學院等機構，共同選為「2008中國十大傳媒廣告人物」。二零零九年，在慶祝新中國成立六十周年之際，由中國商務廣告協會、北京廣告協會、《21世紀廣告》雙週刊、21世紀廣告國際峰會組委會共同選為「2009年度中國廣告行業傑出女性」。二零零九年十二月，她由中國廣告主協會推選為「首屆中國廣告主協會媒體工作委員會副主席」。劉女士畢業於北京廣播學院，主修語言學，並於二零零六年在長江商學院取得高級管理人員工商管理碩士(EMBA)學位。劉女士是本集團主席兼執行董事陳先生的妻子。





#### 李宗洲先生

年齡42歲，於二零零零年加入本集團擔任財務主管，並自二零零七年至二零零八年底擔任總會計師，之後擔任副總裁。他於二零零六年十一月獲委任為董事。李先生目前主要負責監督本集團財務審計及控制管理。自一九八七年至二零零零年，他分別擔任敦化林業局財務部總會計師及主管。李先生於一九九零年於中國人民大學畢業並取得經濟學學士學位。李先生是劉女士外甥女的丈夫。

#### 竺稼先生

年齡47歲，自二零零六年十一月以來一直擔任本集團非執行董事。目前他亦是 Bain Capital LLC 的董事總經理。在二零零六年加入 Bain Capital LLC 前，竺先生是摩根士丹利亞洲有限公司中國區業務首席執行官。在摩根士丹利亞洲有限公司任職期間，竺先生參與了眾多跨國合併及收購業務以及中國公司在國際市場的融資業務。竺先生於一九八二年取得鄭州大學文學學士學位，於一九八四年取得南京大學文學碩士學位，並於一九九二年取得康奈爾大學法學院法律博士學位。

#### 黃晶生先生

年齡52歲，自二零零六年十一月以來一直擔任本集團非執行董事。目前他亦是 Bain Capital LLC 的董事總經理。在二零零五年加入 Bain Capital LLC 前，黃先生是軟銀賽富投資基金(SAIF)中國區董事總經理。黃先生於美國哈佛大學商學院取得工商管理碩士學位，於美國斯坦福大學取得社會學碩士學位，並於中國的北京外國語大學取得文學學士學位。

黃先生目前在下列上市公司擔任董事職務：盛大互動娛樂有限公司(納斯達克)和白馬戶外媒體有限公司(香港交易所)。



### 丁俊杰先生

年齡46歲，自二零零八年五月以來一直擔任本集團獨立非執行董事。丁先生在傳媒及廣告界擁有約二十年經驗。他是中國傳媒大學(原北京廣播學院)的教員，曾任廣告學教研室副主任、廣告系副主任、新聞傳播學院副院長。丁先生亦是中國傳媒大學副校長，亞洲傳媒研究中心主任、中國廣告協會副會長、中國新聞史學會副會長與中國商務廣告協會副會長。丁先生亦是多份期刊的編委，如《國際廣告》及《中國廣告作品年鑒》。丁先生於一九八七年於中國傳媒大學畢業，取得新聞學學士學位，並於二零零三年取得中國傳媒大學新聞學博士學位。

### 齊大慶先生

年齡45歲，自二零零八年五月以來一直擔任本集團獨立非執行董事。於一九九六年至二零零二年期間，齊先生曾分別擔任香港中文大學會計系助理教授及副教授。齊先生於二零零二年七月加入長江商學院，現正擔任會計系教授兼副院長。他亦於搜狐網絡有限公司、分眾傳媒控股有限公司、宏華集團有限公司、焦點科技有限公司擔任獨立董事兼審核委員會成員及萬科企業股份有限公司擔任獨立董事。齊先生於一九八五年於上海復旦大學取得生物物理學學士學位，並於一九八七年獲國際傳播學文學學士學位。他於一九九二年取得檀香山夏威夷大學工商管理碩士學位，一九九六年取得密歇根州立大學會計博士學位。

齊先生目前於下列上市公司擔任董事職務：搜狐網絡有限公司(納斯達克)、分眾傳媒控股有限公司(納斯達克)、宏華集團有限公司(香港聯交所)、焦點科技有限公司(深圳證券交易所)和萬科企業股份有限公司(深圳證券交易所)。

透過於各公司擔任獨立董事及其整體的專業經驗，齊先生於會計及財務管理方面均取得專業知識。除於各大專業機構舉行有關會計知識的學術講演及講座外，他亦就會計、財務報告、資本市場及其他相關題目發表研究論文，該等論文均刊登在主要文獻。齊先生在審查及分析上市公司財務報表方面擁有豐富的經驗。

### 陳天橋先生

年齡36歲，自二零零八年五月以來一直擔任本集團獨立非執行董事。陳先生是上海盛大網絡發展有限公司的創始人之一，並且自一九九九年十二月以來一直擔任其董事會主席兼首席執行官。他自二零零三年以來一直擔任於納斯達克上市的盛大互動娛樂有限公司主席兼首席執行官，自二零零九年七月和二零零九年九月分別擔任華友世紀控股有限公司和盛大遊戲有限公司董事。在創立上海盛大網絡發展有限公司以前，陳先生自一九九八年至一九九九年在金信信託投資股份有限公司擔任總裁辦公室副主任。自一九九四年至一九九八年，他在上海陸家嘴集團擔任各種管理類職務。陳先生持有復旦大學經濟學學士學位。

陳先生目前於下列上市公司擔任董事職務：盛大互動娛樂有限公司(納斯達克)，華友世紀控股有限公司(納斯達克)，盛大遊戲有限公司(納斯達克)。

## 高級管理人員

### 徐嵩鎮先生(又名徐翀)

34歲，自二零零四年五月加盟本集團以來，除二零零六年三月至二零零七年七月於嘉誠亞洲有限公司工作外，他一直擔任本集團首席財務官。徐先生負責本集團的資本運作、投資者關係、財務管理及兼併與收購業務。他亦負責指導集團的財務管理制度及內部控制流程。徐先生於二零零零年至二零零四年及二零零六年至二零零七年期間從事投資銀行業務，並在不同時期擔任投資銀行職位，如中銀國際投資銀行部分分析員及經理以及嘉誠亞洲有限公司的企業融資部副總裁。在該段期間內，他為數家企業完成了許多項目，主要涉及：首次公開發售、再融資、合併及收購以及私募配售。他於一九九八年於南京大學取得法學學士學位，並於二零零一年於中國人民大學取得法學碩士學位。

### 劉旭明先生

42歲，自二零零五年以來一直擔任本集團高級副總裁，負責日常營運管理。他於一九九九年十一月加入本集團。劉先生在電視傳媒運作與管理、廣告設計與市場開發領域擁有十年經驗，並對電視節目的定位、設計及運作具有深入理解。自一九九七年至一九九九年，他任職吉林省敦化有線電視台台長。劉先生於二零零三年於美國加利福尼亞州工商管理與科學大學 (California University of Management and Sciences) 取得工商管理碩士學位。



### 金蘭香女士

31歲，自二零零八年四月以來一直擔任本集團的副總裁，負責銷售。她於二零零一年加入本集團，於二零零六年至二零零七年期間擔任城市品牌傳播中心的總經理。金女士在一九九六年至一九九九年於北京建設大學主修財政學。

### 崔銳先生

35歲，自二零零八年四月以來一直擔任本集團的副總裁，負責市場研究及推廣。崔先生於二零零三年三月加入本集團。崔先生在廣告領域擁有逾十年經驗。對媒介投放，廣告效果研究有獨到見解，堅持媒介創意的觀點，主持和策劃了中國平安保險股份有限公司、上海浦東發展銀行、中國重汽集團等眾多品牌創意性廣告投放的成功案例。其中，中國平安保險股份有限公司案例獲得「2006年度中國艾菲實效廣告獎」，中國重汽集團案例獲得「第四屆中國4A創意金印獎」。崔先生連續多年主編《中國城市旅遊品牌傳播年度研究報告》，並具有豐富的大客戶服務經驗。於一九九九年至二零零二年期間，他擔任北京大道巨龍廣告有限公司的媒體經理。於二零零二年至二零零三年期間，他擔任亞洲互動廣告傳播有限公司的營運經理。崔先生於二零零五年於中國傳媒大學取得廣告學學士學位。





#### 高穎女士

35歲，自二零零八年十二月以來一直擔任本集團的副總裁，負責人力資源和行政管理。她於二零零七年加入本集團，於二零零七年至二零零八年期間擔任人力資源總監。高女士於一九九七年於中國人民大學取得歷史學學士學位。

#### 陳凱年先生

42歲，於二零零八年五月獲委任為本集團合資格會計師及公司秘書。陳先生在會計與審計具近十五年經驗，在加入本集團之前，陳先生在 TCL 多媒體科技控股有限公司擔任財務總監及合資格會計師。他是英國特許公認會計師公會資深會計師會員，亦是香港會計師公會的會計師會員。陳先生於一九八九年於香港中文大學取得理學學士學位，並於一九九五年於莫納什大學(Monash University)取得工商管理碩士學位。



# 中視金橋

拍攝製作成熟

2009年廣告片的拍攝製作逐步形成了佔領市場的領先優勢，由濮存昕擔綱廣告代言人的陽光照明電視廣告片——「王者歸來，差異制勝」捧回2009年度廣告人實戰案例獎銀獎。



# 企業管治報告

## 企業管治常規守則

本公司致力實現及保持高水平的企業管治守則及程序，以保護股東及本公司的整體利益。因應規例之改變及最佳常規之發展，本公司已不斷致力持續檢討及提升其企業管治系統，並確保本集團在董事會有效的領導下使股東的回報最大化。

於截至二零零九年十二月三十一日止年度，本公司一直遵守香港聯合交易所有限公司證券上市規則（「上市規則」）附錄十四所載的企業管治常規守則（「企業管治守則」）內之所有適用守則條文。

## 董事進行證券交易

本公司已採納上市規則附錄十的上市發行人董事進行證券交易的標準守則（「標準守則」），作為董事進行證券交易之行為守則。

經進行特定查詢後，本公司之董事（「董事」）均確認於截至二零零九年十二月三十一日止年度已遵守標準守則所載之規定準則。

## 董事會

董事會（「董事會」）制定本集團的業務方針，負責制定本集團的長遠策略、訂立業務目標、監察管理層的表現，並定期確保嚴格遵守有關法定規則及有效實施風險管理措施。董事的簡歷及董事會成員之間的關係載列於本年報第24頁至第29頁董事及高級管理人員一節。

非執行董事（超過一半為獨立非執行董事）在董事會擔當重要角色。彼等擁有豐富的學術、專業及行業專長及管理經驗，並向董事會提供專業意見。非執行董事佔董事會大多數，彼等會提供充足制衡以保障股東及集團的整體利益。

本公司已為所有董事及高級管理人員安排董事及高級人員責任保險，為彼等履行職責時產生的法律責任提供保障。

### 1. 董事會的組成

於二零零九年十二月三十一日，董事會由下列八名董事組成：

#### 執行董事：

陳新先生(主席)  
劉矜蘭女士  
李宗洲先生

#### 非執行董事：

竺稼先生  
黃晶生先生

#### 獨立非執行董事：

丁俊杰先生  
齊大慶先生  
陳天橋先生

除陳新先生為劉矜蘭女士的配偶及李宗洲先生為劉矜蘭女士外甥女的丈夫之外，董事會成員間概無關係（包括財務、業務、家庭或其他重要或相關關係）。

## 2. 主席及首席執行官

董事會主席及首席執行官之職務由不同人士擔任，以確保達致職責區分及權力及職權取得平衡。主席負責遵照良好企業管治守則監督董事會的運作，研製策略及灌輸企業文化。首席執行官負責就實現董事會訂立的目標制訂詳細的實施計劃，並主要集中於本集團業務的日常管理及營運。現時，董事會主席為陳新先生，而本公司首席執行官為劉矜蘭女士。

## 3. 非執行董事

根據本公司的公司章程，本公司非執行董事的任期為三年，並須最少每三年一次於股東週年大會上輪席告退及膺選連任。

本公司已收到各獨立非執行董事根據上市規則的規定就彼等的獨立性而呈交的書面年度確認書。本公司認為根據上市規則所載列的獨立性指引，所有獨立非執行董事均為獨立人士。

## 4. 董事會會議

董事會定期舉行會議，以討論本集團的整體策略及經營與財務表現。董事可親身或通過電子通訊方式參與會議。本年度董事會舉行四次會議。各董事的組成及出席次數載列如下：

董事	出席／舉行會議次數
<b>執行董事：</b>	
陳新	4/4
劉矜蘭	4/4
李宗洲	4/4
<b>非執行董事：</b>	
竺稼	3/4
黃晶生	3/4
<b>獨立非執行董事：</b>	
丁俊杰	3/4
齊大慶	3/4
陳天橋	3/4

# 企業管治報告

所有董事均獲提供有關會上商議事宜的相關資料。公司會向董事給予合理的會議通知，並鼓勵董事提出新議題在會議上商討。董事會及各董事可隨時個別聯絡公司高級管理層以獲取資料，並可尋求獨立專業意見(如有需要)，費用由本公司承擔。公司秘書保管所有會議紀錄，並公開以供所有董事於任何合理時間內查閱。董事會及董事委員會召開會議及編製會議紀錄的程序均已遵照本公司的公司章程及適用法例及規則。

## 5. 提名董事

回顧年度內，本公司並無設立提名委員會。董事會整體負責考慮提名人是否適合擔任董事，批准委任董事及提名董事以供本公司股東選舉及重選。於二零零九年間，由於並無委任新董事且無需進行任何董事會結構變動，故董事會並無就委任董事而舉行任何會議。

各董事已與本公司訂立特定任期的服務合約，並須每三年一次於股東週年大會上輪席告退及膺選連任。根據本公司的公司章程，三名董事須於本公司下屆股東週年大會退任，並符合資格膺選連任。

經進行特定查詢後，董事確認彼等已履行其各自服務合約的條款，且並無於與本集團的業務直接或間接競爭的任何公司或業務持有權益。

## 6. 董事薪酬

執行董事及非執行董事於截至二零零九年十二月三十一日止年度並無就其擔任董事而獲得任何津貼。同時兼為本公司員工的執行董事根據彼等各自在本公司擔任的全職職位而有權收取薪金。

回顧年內，每位獨立非執行董事就所提供的服務收取人民幣132千元的薪酬。

有關各董事於二零零九年的薪酬資料載列於本年報第79頁財務報表附註13。

## 7. 董事委員會

董事會已成立三個董事委員會，並界定其職權範圍，其中包括審核委員會、薪酬委員會及合規委員會。審核委員會及薪酬委員會的職權範圍所依據的條款與企業管治守則所載者同樣嚴謹。

### 審核委員會

審核委員會由齊大慶先生擔任主席，其他成員包括丁俊杰先生及黃晶生先生。審核委員會負責審閱及監察本集團的財務呈報過程及內部監控，並審閱本公司的財務報表。

審核委員會於年內召開三次會議，而所有委員會成員均有出席。在會議上，委員會：

- 與管理層一同審閱截至二零零八年十二月三十一日止年度的經審核財務報表以及截至二零零九年六月三十日止期間的未經審核財務報表及中期報告；
- 審閱本集團的會計政策及慣例，法定及上市規則的合規情況，以及其他財務呈報事宜及內部監控；及
- 審閱外聘核數師的委任條款，並確保外聘核數師的持續獨立地位，以及其採納的核數過程的有效性。

#### **薪酬委員會**

薪酬委員會旨在就本公司有關董事及高級管理人員的薪酬政策及架構，以及就制定有關薪酬政策設立正式及具透明度的程序向董事會提供相關意見而成立。薪酬委員會由陳新先生擔任主席，成員包括丁俊杰先生及陳天橋先生。

於年內舉行的一次會議旨在審閱本集團高級管理層成員(包括三名執行董事)於二零零九年的薪酬組合的合理性及競爭力。

#### **合規委員會**

合規委員會成立的目的旨在監察本集團是否遵守監管規定，並就改善本集團的企業管治向董事會提供意見。合規委員會由李宗洲先生擔任主席，成員包括徐翀先生及陳凱年先生。

合規委員會於年內曾舉行四次會議，所有成員均有出席，會上審閱本公司為確保(a)及時及合規地完成稅務清繳及(b)遵守新的中國營業稅法而採取的措施。

## **財務呈報及內部監控**

### **1. 財務呈報**

管理層向董事會提供解釋及資料，以便其在知情的情況下對提呈予其通過的財務及其他資料加以評審。董事會確認，其有責任編製真實及公平地反映本公司業務狀況的財務報表。編製財務報表時，已採納國際財務報告準則及貫徹使用及應用適當的會計政策。

董事會並不知悉有任何重大不明朗因素可能對本集團之持續經營能力產生重大疑問之事件或情況。因此，董事會在編製財務報表時繼續採納持續經營基準。

本集團的外聘核數師畢馬威會計師事務所的呈報責任載列於本年報第45頁的獨立核數師報告。



# 企業管治報告

## 2. 外聘核數師

管理層每年為外聘核數師進行薪酬檢討。審核委員會已檢討審計服務費用，而非審計服務費用(如有)則由管理層審批。

## 3. 核數師薪酬

核數師收取的總費用一般視乎核數師的工作範圍及工作量而定。於本年度，本集團的外聘核數師就年度審核服務收取人民幣2,874千元。除核數外核數師並無提供其他專業服務。

## 內部監控

董事會全權負責維護本集團的內部監控系統健全及有效。所制定的內部監控系統旨在保障資產免遭未經授權使用或棄置，確保適當的會計紀錄得以保存，並確保符合相關法例及規則，從而就本集團有效經營提供合理的保障。

本集團已建立明確組織架構，包括由董事會向董事委員會、高級管理層成員及經營分部主管授予適當的責任。

本公司已成立內部審核部門，負責持續審閱本集團的主要營運及財務系統，務求以輪流方式覆蓋集團內所有重要部門。內部審核部門的審閱範圍及審核程序已經由審核委員會批准。部門直接向審核委員會及本公司主席匯報，並定期按照認可的工作範圍提交報告以供其審閱。該部門至少每年一次向董事會呈交一份詳細報告，供其對本集團的內部監控系統的有效性進行審閱及監管。

外聘核數師亦將匯報在審核過程中所知悉本集團的內部監控及會計程序的不足之處。

## 與股東溝通

本公司已設立及保持多種渠道與其股東及公眾人士溝通，以確保彼等能得悉本公司的最新消息及動向。有關本公司財務業績、公司資料及重大事情的資料，乃透過刊發公佈、通函、中期報告、年報及新聞稿等途徑發佈。所有刊登資料即時上載至本公司的網頁 [www.sinomedia.com.hk](http://www.sinomedia.com.hk)。

於股東週年大會上，股東可向董事提出有關本公司表現及未來方向的問題。本公司至少每年兩次於刊發中期及末期業績公佈後舉行新聞發佈會及分析員簡報會，董事及管理層均會列席並解答關於本集團的提問。投資者亦可發送電郵至 [ir@sinomedia.com.hk](mailto:ir@sinomedia.com.hk) 或致電我們的投資者熱線86-10-59180628向管理提出問題。此外，本公司的投資者關係團隊會定期與投資者會面及進行電話會議，主動即時與現時及潛在投資者接觸。

# 董事會報告

董事欣然提呈其截至二零零九年十二月三十一日止年度的年報及經審核財務報表。

## 主要營業地點

中視金橋國際傳媒控股有限公司(「本公司」)乃一間於香港註冊成立的公司，其註冊辦事處地址為香港德輔道中19號環球大廈15樓1505室，而主要營業地點地址為中國上海浦東新區福山路450號新天國際大廈15D單元。

## 主要業務

本公司的主要業務為投資控股，其附屬公司為廣告主及廣告代理商提供全國性電視廣告覆蓋及活動策劃，以及電視廣告製作服務。

本公司及其附屬公司(「本集團」)於截至二零零九年十二月三十一日止財政年度的主要業務及經營地區分析載列於財務報表附註1及附註19。

## 主要客戶及供應商

截至二零零九年十二月三十一日止年度，有關主要客戶及供應商應佔本集團的銷售額及採購額的資料如下。

	佔本集團總採購額的百分比
最大供應商	98%
五大供應商合計	99%

本集團五大客戶佔本集團收入少於30%。

於本年度概無董事、其聯繫人士及任何股東(就董事所知擁有本公司已發行股本5%以上)於本集團主要供應商及客戶中擁有任何權益。

## 財務報表

截至二零零九年十二月三十一日止年度，本集團的溢利及本公司及本集團於該日的財務狀況載於財務報表第47頁至第51頁。

## 撥備

本公司股東應佔溢利(除股息前)人民幣88,887千元(二零零八年：人民幣121,103千元)已轉撥至儲備。其他儲備變動載於第52頁合併權益變動表。

# 董事會報告

股息人民幣22,386千元(二零零八年：89,669千元)已於二零零九年六月派付。董事現時建議於截至二零零九年十二月三十一日派付末期股息每股3.6港仙(約等於人民幣3.16仙)(二零零八年：每股4.5港仙)。

## 物業、廠房及設備

本集團的物業、廠房及設備變動載於財務報表附註18。

## 股本

本公司本年度的股本變動詳情載於財務報表附註25。

本公司或其任何附屬公司於本年度並無購買、出售或贖回本公司的上市證券。

## 董事

年內的董事為：

### 執行董事

陳新  
劉矜蘭  
李宗洲

### 非執行董事

竺稼  
黃晶生

### 獨立非執行董事

丁俊杰  
齊大慶  
陳天橋

根據本公司的公司章程第105條，陳新、黃晶生及丁俊杰將於本公司股東的應屆股東週年大會(「股東週年大會」)上告退，惟符合資格並願意膺選連任。

概無擬於應屆股東週年大會上膺選連任的董事與本公司訂有不可於一年內由本公司或其任何附屬公司在毋須作出賠償(一般法定賠償除外)情況下終止的未屆滿服務合約。

## 董事於股份、相關股份及債權證中的權益及淡倉

於二零零九年十二月三十一日，本公司董事及最高行政人員於本公司及其相聯法團(定義見證券及期貨條例(「證券及期貨條例」)第XV部)的股份、相關股份及債權證中，擁有(a)根據證券及期貨條例第XV部第7及第8分部的規定須知會本公司及香港聯合交易所有限公司(「聯交所」)的權益及淡倉(包括其根據證券及期貨條例的該等規定被當作或視作擁有的權益或淡倉)；或(b)根據證券及期貨條例第352條須登記於本公司所存置的登記冊內的權益及淡倉；或(c)根據聯交所證券上市規則(「上市規則」)附錄十所載上市發行人董事進行證券交易的標準守則(「標準守則」)須另行知會本公司及聯交所的權益及淡倉如下：

### (i) 於本公司之權益 — 好倉

董事姓名	權益性質	所持 普通股數量	根據股本 衍生工具 持有的相關 股份數量 (附註1)	總額	佔本公司 已發行股本的 概約百分比
劉矜蘭	全權委託信託的 成立人、 信託受益人、 家族權益及 實益權益	277,349,513 (附註2)	3,200,000	280,549,513	49.72%
陳新	全權委託信託的 成立人、 信託受益人及 家族權益	251,428,165 (附註3)	—	251,428,165	44.55%
李宗洲	實益權益	—	1,600,000	1,600,000	0.28%
齊大慶	實益權益	—	260,000	260,000	0.05%
丁俊杰	實益權益	—	200,000	200,000	0.04%
陳天橋	實益權益	—	200,000	200,000	0.04%

附註：

1. 相關股份詳情載於本報告「購股權計劃」部分。
2. 劉矜蘭女士被視為擁有251,428,169本公司股份的權益，分別由UME信託、DFS(2號)信託及CLH信託持有，該三個全權委託信託均由劉矜蘭女士設立。就CLH信託所持有的203,941,513股份，劉矜蘭亦為該信託的受益人。此外，由於劉矜蘭的女兒為MHS信託的受益人，故彼亦被視為擁有其女兒以該信託持有的25,921,344股份的權益。
3. 陳新先生被視為擁有251,428,165本公司股份的權益，分別由MHS信託、DFS(1號)信託及CLH信託持有，該等全權委託信託乃由陳新先生設立。就(i)CLH信託持有的203,941,513股份，陳新先生亦為該信託的受益人及就(ii)MHS信託持有的25,921,344股份，其女兒為該信託的受益人。

# 董事會報告

## (ii) 於本公司相聯法團的權益 — 好倉

董事姓名	相聯法團名稱	權益性質	佔本公司已發行股本的概約百分比
劉矜蘭	CLH Holding Limited	全權委託信託的 成立人	100%
	中視金橋國際文化傳播有限公司	公司權益	100%
	中視金橋國際廣告控股有限公司	公司權益	100%
	中視金橋國際傳媒有限公司	公司權益	0.3%
陳新	CLH Holding Limited	全權委託信託的 成立人	100%
	中視金橋國際文化傳播有限公司	公司權益	100%
	中視金橋國際廣告控股有限公司	公司權益	100%

除上文所述者外，於二零零九年十二月三十一日，本公司董事及最高行政人員概無於本公司及其相聯法團（定義見證券及期貨條例第XV部）的股份、相關股份及債權證中，擁有(a)根據證券及期貨條例第XV部第7及第8分部的規定須知會本公司及聯交所的任何權益或淡倉（包括其根據證券及期貨條例的該等規定被當作或視作擁有的權益或淡倉）；或(b)根據證券及期貨條例第352條須登記於本公司所存置的登記冊內的任何權益或淡倉；或(c)根據標準守則須另行知會本公司及聯交所的任何權益或淡倉。

## 購股權計劃

### (i) 首次公開招股前購股權計劃

本公司已於二零零七年六月二十九日採納一項購股權計劃（「首次公開招股前計劃」），據此，本公司董事獲授權酌情邀請本集團僱員（包括本集團任何附屬公司的董事）接納購股權（「首次公開招股前購股權」），以認購本公司股份。該計劃的目的乃為本集團僱員提供機會購入本公司股權，以及鼓勵彼等致力提升本公司及其股份之價值，使本公司及其股東整體受惠。除非本公司董事會或本公司股東於股東大會上根據其條款予以終止，首次公開招股前計劃由首次公開招股前計劃採納日期起計不超過八年期間內生效及有效。

根據首次公開招股前購股權計劃，於二零零九年十二月三十一日可供發行的證券總數為17,920,000股股份，佔本公司於二零零九年十二月三十一日的已發行股本約3%。於任何十二個月期間因授予各參與者的購股權獲行使而已發行及將予發行的證券數目上限為本公司已發行普通股的1%。

購股權為非上市。各購股權賦予持有人權利認購本公司一股普通股。於二零零九年十二月三十一日，根據本公司首次公開招股前計劃，本公司董事及僱員以人民幣1.56元的代價獲授出首次公開招股前購股權計劃項下的購股權，以認購本公司股份(於二零零九年十二月三十一日的每股市值為2.42港元)如下。

	年初 尚未行使 購股權數目	年內 已授出的 購股權數目	年內 已行使的 購股權數目	年內 已沒收的 購股權數目	年終 尚未行使 購股權數目	授出日期	行使價	行使期 (附註1)
<b>董事</b>								
劉矜蘭	3,200,000	—	—	—	3,200,000	二零零七年 七月十日	人民幣 1.56元	附註3
李宗洲	1,600,000	—	—	—	1,600,000	二零零七年 七月十日	人民幣 1.56元	附註2
<b>僱員</b>								
合計	13,120,000	—	—	—	13,120,000	二零零七年 七月四日至 二零零八年 三月七日	人民幣 1.56元	附註2, 3

附註：

- 1 首次公開招股前購股權僅可於本公司上市六個月後行使。
- 2 首次公開招股前購股權持有人於接納首次公開招股前購股權起計365天後，最多可行使已獲授的首次公開招股前購股權總數的25%。隨後，持有人在本公司持續服務的每整年最多可行使已獲授的首次公開招股前購股權總數的另外25%，直至授出首次公開招股前購股權日期後滿八年。  
  
授予李宗洲的首次公開招股前購股權可於二零零九年一月八日至二零一五年七月九日行使，惟須受上文所述歸屬規定的規限。授予本集團僱員的首次公開招股前購股權的行使期由二零零九年一月八日開始，於二零一五年七月三日至二零一六年三月六日期間的其中一日(視乎授出購股權的日期而定)屆滿，亦須受上文所述歸屬規定的規限。
- 3 上文(2)所述歸屬規定也有例外情況，劉矜蘭及本公司一名僱員各自於接納購股權起計365天後最多可行使已獲授的首次公開招股前購股權總數的50%。隨後，劉矜蘭及該僱員各自在本公司持續服務的每整年最多可行使已獲授的購股權總數的另外25%，直至授出日期後滿八年。  
  
授予劉矜蘭及該僱員的首次公開招股前購股權可分別於二零零九年一月八日至二零一五年七月九日及二零零九年一月八日至二零一五年七月三日行使，惟須受上文所述歸屬規定的規限。

## (ii) 首次公開招股後購股權計劃

根據本公司股東於二零零八年五月二十七日通過的普通決議案，本公司已採納一項購股權計劃(「首次公開招股後計劃」)，據此，本公司董事可酌情邀請任何全職僱員、董事或經董事會或股東批准的任何人士接納賦予權利認購股份的購股權(首次公開招股後購股權)。該首次公開招股後計劃於截至二零一八年七月七日止十年內生效及有效。

## 董事會報告

根據首次公開招股後計劃，於二零零九年十二月三十一日可供發行的證券總數為660,000股，佔本公司於二零零九年十二月三十一日的已發行股本約0.1%。於任何十二個月期間因授予各參與者的購股權獲行使而已發行及將予發行的證券數目上限為本公司已發行普通股的1%。

購股權為非上市。各購股權賦予持有人權利認購本公司一股普通股。於二零零九年十二月三十一日，根據本公司首次公開招股後計劃，本公司董事以1.49港元的代價獲授出於購股權中的權益，以認購本公司股份（於二零零九年十二月三十一日的每股市值為2.42港元）如下。

	年初 尚未行使 購股權數目	年內 已授出的 購股權數目	年內 已行使的 購股權數目	年內 已沒收的 購股權數目	年終 尚未行使 購股權數目	授出日期	行使價	行使期 (附註1)
<b>董事</b>								
齊大慶	—	260,000	—	—	260,000	二零零九年 九月十七日	港元 1.49元	附註1
丁俊杰	—	200,000	—	—	200,000	二零零九年 九月十七日	港元 1.49元	附註1
陳天橋	—	200,000	—	—	200,000	二零零九年 九月十七日	港元 1.49元	附註1

附註：

- 1 首次公開招股後購股權持有人於接納首次公開招股後購股權後，最多可行使已獲授的首次公開招股後購股權總數的25%。隨後，持有人在本公司持續服務的每整年最多可行使已獲授的首次公開招股後購股權總數的另外25%，直至授出首次公開招股後購股權日期後滿八年。

有關已授出購股權及每份購股權的加權平均值的會計政策資料分別載於財務報表附註3(g)(iii)及附註28。

除上文所述者外，於年內任何時間，本公司、其任何控股公司、附屬公司或同系附屬公司概無訂立任何安排，致使本公司董事可藉收購本公司或任何其他法人團體的股份或債權證而獲利。

### 主要股東於股份及相關股份中的權益及好倉

於二零零九年十二月三十一日，就本公司董事及最高行政人員所知，下列公司（本公司董事或最高行政人員除外）於本公司股份或相關股份中擁有或被視作或當作擁有根據證券及期貨條例第XV部第2及第3分部的規定須向本公司及聯交所披露的權益或淡倉：

主要股東	權益性質	所持普通股數目	佔已發行股份百分比
Equity Trustee Limited	受託人(附註1)	298,914,821	52.97%
CLH Holding Limited	公司權益(附註2)	203,941,513	36.14%
Bain Capital CTVGB Holding L.P.	公司權益(附註3)	117,624,579	20.84%

附註：

1. 由於Equity Trustee Limited為CLH信託(其股份由Golden Bridge International Culture Limited持有)、MHS信託(其股份由Merger Holding Service Company Limited持有)、UME信託(其股份由United Marine Enterprise Company Limited持有)、DFS(No.1)信託(其股份由Digital Finance Service Company Limited持有)及DFS(No.2)信託(其股份由SinoMedia Investment Ltd.持有的)的受益人,因此,其被視為擁有本公司298,914,821股股份的權益。
2. 該等股份中視金橋國際廣告控股有限公司(該公司為CLH Holding Limited的全資附屬公司)全資擁有的中視金橋國際文化傳播有限公司直接持有。CLH Holding Limited被視為擁有中視金橋國際文化傳播有限公司持有的203,941,513股本公司股份的權益。
3. 該等股份由Bain Capital CTVGB Holding L.P.的全資附屬公司Bain Capital CTVGB Holding Ltd.直接持有。Bain Capital CTVGB Holding L.P.被視為擁有Bain Capital CTVGB Holding Ltd.持有的117,624,579股本公司股份的權益。

除上文所披露者外,就本公司董事及最高行政人員所知,於二零零九年十二月三十一日,概無其他人士或公司(本公司董事或最高行政人員除外)於本公司股份或相關股份中擁有任何根據證券及期貨條例第XV部第2及第3分部的規定須向本公司及聯交所披露的權益或淡倉。

## 足夠公眾持股量

根據本公司可予公開查閱的資料及就本公司董事所知,於本年度報告日期,本公司已根據上市規則維持所規定的公眾持股量。

## 關連交易

截至二零零九年十二月三十一日止年度,本集團訂立以下關連交易(根據上市規則第14A.31條獲豁免的關連交易除外)及持續關連交易(根據上市規則第14A.33條獲豁免的持續關連交易除外):

### (i) 增資協議及合作協議

於二零零九年一月九日,本公司持有99.7%權益的附屬公司中視金橋國際傳媒有限公司(「中視金橋」)與其當時擁有51%權益的附屬公司北京金橋森盟傳媒廣告有限公司(「金橋森盟」)的合營夥伴簽訂增資協議及合作協議(由日期為二零零九年一月十三日的補充協議補充),據此中視金橋再向金橋森盟增資,以向合營夥伴增購金橋森盟9%權益,並在若干條件下,將於二零一零年至二零一一年期間,向該合營夥伴購入金橋森盟更多權益。

### (ii) 新天國際大廈的租賃協議

於二零零七年十二月三十一日,中視金橋與上海中視金橋國際文化傳播有限公司(劉矜蘭持有其100%股本權益)訂立一項租賃協議,以向後者租賃位於上海浦東新區福山路450號新天國際大廈的辦公室物業。該項租賃協議由二零零八年一月一日至二零一零年十二月三十一日止,為期三年,年租金約為人民幣577,500元(不包括公共費用)。截至二零零九年十二月三十一日止年度,已就租賃支付租金約人民幣577,500元。



# 董事會報告

## (iii) 新洲商務大廈的租賃協議

於二零零八年二月一日，中視金橋與劉矜蘭訂立一項租賃協議，以向後者租賃位於北京海淀區阜城路58號新洲商務大廈的辦公室物業。該項租賃協議由二零零八年二月一日至二零零九年一月三十一日止，及後延長至二零一零年一月三十一日，年租金約為人民幣1,167,300元。

於二零零九年九月二十八日，劉矜蘭改為跟金橋森盟而非中視金橋訂立一項新租賃協議。該項租賃協議由二零零九年九月十一日至二零一二年九月十日，年租金約為人民幣972,099元。

於截至二零零九年十二月三十一日，本集團已就上述租賃支付租金人民幣1,105,522元。

獨立非執行董事已審閱上文第(ii)及(iii)項所載列的持續關連交易，並確認該等交易乃(a)按一般商業條款訂立；(b)在本公司日常業務過程中訂立；及(c)按公平合理條款訂立並符合本公司股東的整體利益。

就上述各持續關連交易，本公司已向聯交所申請，而聯交所已同意根據上市規則第14A.42(3)條授予豁免嚴格遵守上市規則第14A章所載的公佈規定。

## 董事於合約中的權益

除上文所述者外，本公司董事概無於本公司、其任何控股公司、附屬公司或同系附屬公司所訂立且於年終或年內任何時間仍然生效的重大合約中直接或間接擁有重大權益。

## 五年概要

本集團過去五個財政年度的業績以及資產及負債概要載於本年報第112頁。

## 公積金及退休金計劃

本集團的中國僱員參與相關市及省政府的各項定額供款計劃，據此，本集團須每月向該等計劃作出供款。本集團的中國附屬公司向退休計劃作出供款，該等計劃乃根據相關市及省政府協定的平均僱員薪金的規定百分比計算。本集團除供款外並無實際支付退休後福利的其他責任。

有關本集團向退休福利計劃作出供款的詳情於財務報表附註10列示。

## 核數師

畢馬威會計師事務所將退任，並符合資格膺選連任。本公司將於應屆股東週年大會上提呈重新委任畢馬威會計師事務所為本公司核數師的決議案。

承董事會命  
主席  
陳新

# 獨立核數師報告



致中視金橋國際傳媒控股有限公司全體股東  
(於香港註冊成立的有限公司)

本核數師(以下簡稱「我們」)已審核列載於第47至111頁中視金橋國際傳媒控股有限公司(「貴公司」)之綜合財務報表，此綜合財務報表包括於二零零九年十二月三十一日之合併及公司資產負債表於截至該日止年度之合併損益表，合併全面收益表、合併權益變動表和合併現金流量表，以及主要會計政策概要及其他附註解釋。

## 董事就財務報表須承擔的責任

貴公司董事須負責根據國際會計準則委員會頒佈之國際財務報告準則及按香港公司條例的披露規定編製及真實而公平地列報該等合併損益表。這責任包括設計、實施及維護與編製及真實而公平地列報財務報表相關之內部控制，以使財務報表不存在由於欺詐或錯誤而導致之重大錯誤陳述；選擇和應用適當之會計政策；及按情況下作出合理之會計估計。

## 核數師的責任

我們的責任是根據我們的審核對該等財務報表作出意見。我們的報告依據香港公司條例第141條僅為全體股東編製，而並不可作其他用途。我們概不就本報告之內容對其他任何人士負責或承擔責任。

我們已根據香港會計師公會頒佈的香港審計準則進行審核。這些準則要求我們遵守道德規範，並規劃及執行審核，以合理確定此等財務報表是否不存有任何重大錯誤陳述。

審核涉及執程序以獲取有關財務報表所載金額及披露資料之審核憑證。所選定的程序取決於核數師的判斷，包括評估由於欺詐或錯誤而導致財務報表存有重大錯誤陳述的風險。在評估該等風險時，核數師考慮與該公司編製及真實而公平地列報財務報表相關的內部控制，以設計適當的審核程序，但並非為對公司之內部控制的效能發表意見。審核亦包括評價董事所採用之會計政策的合適性及所作出的會計估計的合理性，以及評價財務報表的整體列報方式。

我們相信，我們所獲得的審核憑證是充足和適當地為我們的審核意見提供基礎。

# 獨立核數師報告

## 意見

我們認為，該等綜合財務報表已根據國際財務報告準則真實而公平地反映公司和集團於二零零九年十二月三十一日的財務狀況及集團截至該日止年度的溢利和現金流量，並已按照香港公司條例妥為編製。

### 畢馬威會計師事務所

執業會計師

香港中環

遮打道10號

太子大廈8樓

二零一零年四月八日

# 合併損益表

截至二零零九年十二月三十一日止年度  
(以人民幣列示)

	附註	二零零九年 人民幣千元	二零零八年 人民幣千元
收入	7	<b>766,804</b>	558,356
服務成本		<b>(542,729)</b>	(335,667)
<b>毛利</b>		<b>224,075</b>	222,689
其他收入	8	<b>4,663</b>	14,157
銷售及行銷開支		<b>(29,060)</b>	(26,912)
一般及行政開支		<b>(78,771)</b>	(50,222)
<b>經營溢利</b>		<b>120,907</b>	159,712
財務收入	11	<b>6,000</b>	6,761
財務成本	11	<b>(354)</b>	(13,920)
<b>財務收入淨額</b>		<b>5,646</b>	(7,159)
分佔權益入賬參股公司虧損(扣除所得稅)		<b>(259)</b>	(107)
<b>所得稅前溢利</b>		<b>126,294</b>	152,446
所得稅開支	12	<b>(37,407)</b>	(31,343)
<b>年內溢利</b>		<b>88,887</b>	121,103
下列各項應佔：			
本公司擁有人		<b>97,245</b>	120,800
非控股權益		<b>(8,358)</b>	303
<b>年內溢利</b>		<b>88,887</b>	121,103
<b>每股盈利</b>	17		
每股基本盈利(人民幣)		<b>0.172</b>	0.243
每股攤薄盈利(人民幣)		<b>0.172</b>	0.243

第55頁至第111頁之附註為此等財務報表之一部分。本年度溢利應佔應付予本公司擁有人之股息載於附註26(b)(i)。

# 合併全面收益表

截至二零零九年十二月三十一日止年度  
(以人民幣列示)

	二零零九年 人民幣千元	二零零八年 人民幣千元
年內溢利	<b>88,887</b>	121,103
年內其他全面收益(除稅後)	<b>(518)</b>	(5,755)
換算本公司財務報表之滙兌差額	<b>(518)</b>	(5,755)
<b>年內全面收益總額</b>	<b>88,369</b>	115,348
下列各項應佔：		
本公司擁有人	<b>96,727</b>	115,045
非控股權益	<b>(8,358)</b>	303
<b>年內全面收益總額</b>	<b>88,369</b>	115,348

第55頁至第111頁之附註為此等財務報表之一部分。

# 合併資產負債表

於二零零九年十二月三十一日  
(以人民幣列示)

	附註	二零零九年 人民幣千元	二零零八年 人民幣千元
<b>資產</b>			
物業、廠房及設備	18	57,062	54,182
於權益入賬參股公司之投資	20	584	843
其他金融資產	21	11,031	—
遞延稅項資產	22	9,779	6,350
<b>非流動資產總額</b>		<b>78,456</b>	61,375
應收賬款及其他應收款項	23	515,466	202,648
現金及現金等價物	24	323,084	574,503
<b>流動資產總額</b>		<b>838,550</b>	777,151
<b>資產總額</b>		<b>917,006</b>	838,526
<b>權益</b>			
股本	25	173	173
儲備		736,300	670,473
<b>本公司擁有人應佔權益總額</b>		<b>736,473</b>	670,646
<b>非控股權益</b>		<b>5,465</b>	7,419
<b>權益總額</b>		<b>741,938</b>	678,065
<b>負債</b>			
其他金融負債	21	18,155	—
遞延稅項負債	22	2,315	1,286
<b>非流動負債總額</b>		<b>20,470</b>	1,286
應付賬款及其他應付款項	27	134,917	143,175
應付所得稅	12(c)	19,681	16,000
<b>流動負債總額</b>		<b>154,598</b>	159,175

# 合併資產負債表

於二零零九年十二月三十一日  
(以人民幣列示)

	附註	二零零九年 人民幣千元	二零零八年 人民幣千元
負債總額		175,068	160,461
權益及負債總額		917,006	838,526
流動資產淨額		683,952	617,976
資產總額減流動負債		762,408	679,351

於二零一零年四月八日由董事會批准及授權刊發。

主席  
陳新

董事  
黃晶生

第55頁至第111頁之附註為此等財務報表之一部分。

# 資產負債表

於二零零九年十二月三十一日  
(以人民幣列示)

	附註	二零零九年 人民幣千元	二零零八年 人民幣千元
<b>資產</b>			
於附屬公司之投資	19	214,764	142,650
<b>非流動資產總額</b>		<b>214,764</b>	142,650
應收賬款及其他應收款項	23	201,306	85,670
現金及現金等價物	24	109,576	286,683
<b>流動資產總額</b>		<b>310,882</b>	372,353
<b>資產總額</b>		<b>525,646</b>	515,003
<b>權益</b>			
股本	25	173	173
儲備	26	507,926	497,030
<b>權益總額</b>		<b>508,099</b>	497,203
<b>負債</b>			
應付賬款及其他應付款項		17,547	17,800
<b>流動負債總額</b>		<b>17,547</b>	17,800
<b>負債總額</b>		<b>17,547</b>	17,800
<b>權益及負債總額</b>		<b>525,646</b>	515,003
<b>流動資產淨額</b>		<b>293,335</b>	354,553
<b>資產總額減流動負債</b>		<b>508,099</b>	497,203

於二零一零年四月八日由董事會批准及授權刊發。

主席  
陳新

董事  
黃晶生

第55頁至第111頁之附註為此等財務報表之一部分。



# 合併權益變動表

截至二零零九年十二月三十一日止年度  
(以人民幣列示)

	本公司擁有人應佔										
	資本							留存溢利	合計	非控股權益	權益總額
	股本	股份溢價	贖回儲備	資本儲備	法定儲備	滙兌儲備	其他儲備				
人民幣千元	人民幣千元	人民幣千元	人民幣千元	人民幣千元	人民幣千元	人民幣千元	人民幣千元	人民幣千元	人民幣千元	人民幣千元	
	(附註25)	(附註26(c))	(附註26(c))	(附註26(c))	(附註26(c))	(附註26(c))	(附註26(c))				
於二零零八年一月一日之結餘	137	207,852	16	5,457	31,502	10,923	3,992	128,814	388,693	928	389,621
透過公開發售發行普通股 (已扣減發行費用)	38	253,889	—	—	—	—	—	—	253,927	—	253,927
股份支付(附註28)	—	—	—	7,012	—	—	—	—	7,012	—	7,012
收購附屬公司	—	—	—	—	—	—	—	—	—	6,550	6,550
非控股權益注資	—	—	—	—	—	—	242	—	242	(242)	—
購回股份											
— 已付面值	(2)	—	—	—	—	—	—	—	(2)	—	(2)
— 已付溢價	—	—	—	—	—	—	—	(4,602)	(4,602)	—	(4,602)
— 儲備間轉撥	—	—	2	—	—	—	—	(2)	—	—	—
儲備金撥備	—	—	—	—	12,853	—	—	(12,853)	—	—	—
撥回儲備	—	—	—	—	(18,817)	(1,874)	(1,926)	22,617	—	—	—
股息	—	—	—	—	—	—	—	(89,669)	(89,669)	(120)	(89,789)
年內全面收益總額	—	—	—	—	—	(5,755)	—	120,800	115,045	303	115,348
於二零零八年十二月三十一日之結餘	173	461,741	18	12,469	25,538	3,294	2,308	165,105	670,646	7,419	678,065
股份支付(附註28)	—	—	—	4,945	—	—	—	—	4,945	—	4,945
收購非控股權益	—	—	—	—	—	—	(1,813)	—	(1,813)	(2,520)	(4,333)
非控股權益注資	—	—	—	—	—	—	—	—	—	9,025	9,025
儲備金撥備	—	—	—	—	12,197	—	—	(12,197)	—	—	—
股息(附註26(b))	—	—	—	—	—	—	—	(22,386)	(22,386)	(101)	(22,487)
預期就收購非控股權益而支付代價	—	—	—	—	—	—	(11,646)	—	(11,646)	—	(11,646)
年內全面收益總額	—	—	—	—	—	(518)	—	97,245	96,727	(8,358)	88,369
於二零零九年十二月三十一日之結餘	173	461,741	18	17,414	37,735	2,776	(11,151)	227,767	736,473	5,465	741,938

第55頁至第111頁之附註為此等財務報表之一部分。

# 合併現金流量表

截至二零零九年十二月三十一日止年度  
(以人民幣列示)

	附註	二零零九年 人民幣千元	二零零八年 人民幣千元
<b>經營活動產生之現金流量</b>			
年內溢利		<b>88,887</b>	121,103
調整：			
折舊	9	<b>4,118</b>	2,575
出售物業、廠房及設備之收益	8	—	(3,695)
所得稅開支	12(a)	<b>37,407</b>	31,343
財務開支	11	<b>354</b>	13,920
財務收入	11	<b>(6,000)</b>	(6,761)
分佔權益入賬參股公司虧損		<b>259</b>	107
以權益結算之股份支付交易	28	<b>4,945</b>	7,012
		<b>129,970</b>	165,604
應收賬款及其他應收款項變動		<b>(312,818)</b>	(105,390)
應付賬款及其他應付款項變動		<b>(8,334)</b>	6,330
		<b>(191,182)</b>	66,544
已付所得稅	12(c)	<b>(36,126)</b>	(29,984)
<b>經營活動產生(所用)之淨現金</b>		<b>(227,308)</b>	36,560
<b>投資活動產生之現金流量</b>			
已收利息		<b>3,542</b>	6,761
因滙率波動產生之已變現滙兌虧損		—	(17,805)
出售物業、廠房及設備所得收入		—	14,736
收購物業、廠房及設備		<b>(6,818)</b>	(8,491)
關連人士償還墊款及貸款產生之現金收入		—	27,298
收購於權益入賬參股公司之投資		—	(950)
<b>投資活動產生(所用)之淨現金</b>		<b>(3,276)</b>	21,549

# 合併現金流量表

截至二零零九年十二月三十一日止年度  
(以人民幣列示)

	附註	二零零九年 人民幣千元	二零零八年 人民幣千元
<b>融資活動產生之現金流量</b>			
透過配售及公開發售發行普通股所得款項 (已扣減發行費用)		—	253,927
購回自身之股份		—	(4,604)
非控股權益之注資		<b>8,820</b>	6,550
收購非控股權益	6(a)	<b>(6,520)</b>	—
已付股息		<b>(22,386)</b>	(89,669)
<b>融資活動產生(所用)之淨現金</b>		<b>(20,086)</b>	166,204
<b>現金及現金等價物增加淨額</b>		<b>(250,670)</b>	224,313
年初之現金及現金等價物		<b>574,503</b>	352,061
匯率波動對所持現金之影響		<b>(749)</b>	(1,871)
<b>年末之現金及現金等價物</b>	24	<b>323,084</b>	574,503

第55頁至第111頁之附註為此等財務報表之一部分。

# 財務報表附註

(除另有註明外，以人民幣列示)

## 1. 滙報實體及公司資料

中視金橋國際傳媒控股有限公司(「本公司」)為一家於香港註冊之公司。本公司之註冊辦事處地址為香港德輔道中19號環球大廈15樓1505室。本公司於二零零九年十二月三十一日及截至該日止年度之合併財務報表包括本公司及其附屬公司(統稱「本集團」，個別稱「集團實體」)以及本集團於聯營公司之權益。本集團主要為廣告主及廣告代理提供全國性電視廣告覆蓋及活動策劃，以及電視廣告製作服務。

本公司之股份於二零零八年七月八日在香港聯合交易所有限公司(「聯交所」)主板上市。

## 2. 編製基準

### (a) 合規聲明

此等財務報表乃根據國際會計準則委員會頒佈之國際財務報告準則(「國際財務報告準則」)及香港公司條例之規定編製。此等財務資料亦符合香港聯合交易所有限公司證券上市規則之適用披露規定。

此等財務報表於二零一零年四月八日由董事會授權刊發。

### (b) 計量基準

除下列者外，此等財務報表乃基於歷史成本法編製：

- 衍生金融工具乃按公允價值計量

計量公允價值之方法載於附註4。

### (c) 功能貨幣及呈列貨幣

本公司之功能貨幣為港元，而本集團其他各實體之功能貨幣為人民幣。此等財務報表以人民幣呈列。除另有註明外，以人民幣呈列之所有財務資料已約整至千元。

# 財務報表附註

(除另有註明外，以人民幣列示)

## 2. 編製基準(續)

### (d) 估計及判斷之運用

管理層在編製符合國際財務報告準則之財務報表時，須就影響會計政策應用及呈列之資產、負債、收入及開支之金額作出判斷、估計及假設。該等估計與相關假設乃基於過往經驗及其他被認為合之各種因素作出，從而作為判斷某些難以從其他來源清楚確認之資產及負債之賬面值之基準。實際業績可能有別於估計金額。

管理層會持續審閱各項估計及相關假設。會計估計之變更在變更當期以及可能受影響之未來任何期間進行確認。

管理層在應用國務財務報告準則時已作出對財務報表有重大影響之判斷及估計不確性之主要來源之資料載於附註32。

### (e) 會計政策變動

#### (i) 概覽

由二零零九年一月一日起，本集團已在以下方面更改其會計政策：

- 業務合併之會計方法
- 收購非控股權益之會計方法
- 釐定及呈列經營分部
- 財務報表之呈列

#### (ii) 業務合併之會計方法

本集團就二零零九年一月一日開始之財政年度所進行業務合併提早採納國際財務報告準則第3號業務合併(二零零八年)及國際會計準則第27號合併及獨立財務報表(二零零八年)。於二零零九年一月一日或之後進行之所有業務合併均採用收購法列賬。會計政策之變動已追溯應用，惟並無對每股盈利構成重大影響。

控制權指有權支配一間實體之財務及經營政策，以自其業務中獲取利益。於評估是否擁有控制權時，本集團會考慮現時是否存在可行使之潛在表決權。收購日期指控制權轉交收購方當日。釐定收購日期及控制權是否已由其中一方轉移予另一方時，須就此作出判斷。

## 2. 編製基準(續)

### (e) 會計政策變動(續)

#### (ii) 業務合併之會計方法(續)

本集團按轉讓代價之公允價值計算商譽，包括被收購方非控制權益之已確認金額，減所收購可識別資產及所承擔負債之已確認淨額(一般為公允價值)，乃按收購日期之價值計量。

轉讓代價包括轉讓資產之公允價值、本集團結欠被收購方先前擁有人之負債，以及本集團所發行股本權益。轉讓代價亦包括任何或然代價及於業務合併時強制被取代之被收購方之以股份支付獎勵。倘業務合併導致本集團與被收購方之現有關係終止，則協議所述終止金額及場外項目價值之較低者乃自轉讓代價中扣減，並於其他開支確認。

本集團按非控股權益在被收購方之可識別資產淨值中之百分比計量非控股權益。

本集團就業務合併所產生交易成本，如介紹費用、法律費用、盡職調查費用及其他專業及顧問費用乃按所產生費用支銷。

#### (iii) 收購非控股權益

本集團已就於二零零九年一月一日開始之財政年度進行之收購非控股權益提早採納國際財務報告準則第3號業務合併(二零零八年)及國際會計準則第27號合併及獨立財務報表(二零零八年)。本集團已就收購非控股權益採納國際會計準則第27號(二零零八年)，詳情於附註6(a)披露。

根據新會計政策，收購非控股權益列作為與權益持有人(以其作為權益持有人的身份)進行之交易，故並未因該等交易而確認任何商譽。過往收購附屬公司非控股權益產生之商譽予以確認，而商譽指於交易日期額外投資成本較所收購淨資產權益賬面值高出之金額。

會計政策變動不追溯應用，且對每股盈利概無重大影響。

# 財務報表附註

(除另有註明外，以人民幣列示)

## 2. 編製基準(續)

### (e) 會計政策變動(續)

#### (iv) 經營分部之釐定及呈列方式

於二零零九年一月一日，根據內部提供予行政總裁(即本集團主要營運決策人)之資料，本集團釐定及呈列經營分部。會計政策變動乃由於採納國際財務報告準則第8號「經營分部」所致。之前之經營分部乃根據國際會計準則第14號分部報告釐定和呈列。有關分部營運披露之新會計政策呈列如下。

由於會計政策變動僅對呈列及披露方面構成影響，故並無影響每股盈利。

經營分部乃本集團賺取收入及產生費用之商業活動組成部分，包括與本集團任何其他部分所進行交易有關之收入及開支。經營分部之經營業績由行政總裁定期審閱，以決定分部所獲分配之資源以及評估其表現，並可獲提供個別財務資料。

按與內部向行政總裁報告資料以供行政總裁作資源分配和評估表現一致之方法，本集團釐定和呈列單一之報告分部，從整體披露其服務、地區及主要客戶之資料。

由於本集團一貫按國際會計準則第14號分類報告呈報單一之可報告分部，會計政策之變動並不影響單一報告分部之呈列方式。

#### (v) 財務報表之呈列

本集團應用經修訂之國際會計準則第1號財務報表之呈列(二零零七年)，該準則由二零零九年一月一日起生效。

因此，期內與擁有人交易所產生之權益變動詳情乃在經修訂之合併權益變動表中，與所有其他收入及開支分開呈列。所有其他收入及開支若被確認為本期溢利或虧損時，在合併收益表中呈列；其餘之則在合併全面收益表(一個新之主要報表)中呈列。為求與新之呈列方式一致，當中相關之數額已予重列。此項呈列方式之變動並無對所呈列之任何期間已呈報之溢利或虧損、總收入及開支或淨資產構成影響。

### 3. 重大會計政策概要

以下會計政策於此等財務報表呈列之所有期間貫徹採用，並一直由集團實體貫徹採用，惟附註2(e)所解釋者除外，該附註討論會計政策之變動。

#### (a) 合併基準

##### (i) 附屬公司

附屬公司是本集團所控制之實體。附屬公司之財務報表由控制權開始時列入合併財務報表，直至控制權終止之日為止。附屬公司之會計政策於有需要時予更改，以與本集團採用之政策一致。在本公司之資產負債表，於附屬公司之投資是以成本減任何減值虧損列示(見附註3(f))。

##### (ii) 收購共同控制下之實體

因轉讓由擁有人共同控制之實體的權益而產生之業務合併的會計處理，猶如該項收購於所呈列最早可比較期間起或共同控制建立日期(倘為較後者)就已發生；就此重列比較數字。獲收購之資產及負債按以往於本集團控股擁有人的合併財務報表內確認之賬面值進行確認。獲收購實體的各項權益計入本集團各項相應權益，惟獲收購實體之任何股本則作為其他儲備之一部分予以確認。任何就收購事項支付之現金直接於權益內確認。

##### (iii) 於聯營公司及共同控制實體之投資(權益入賬參股公司)

聯營公司是指本集團對其財務及經營政策有重大影響但無控制權之實體。當本集團持有另一實體百分之二十至百分之五十投票權，則推定為對該實體有重大影響。合營企業是指本集團對其活動有共同控制之實體，共同控制乃根據合同議定成立，策略性財務及經營決定需要獲得一致同意。

於聯營公司及共同控制實體之投資均採用權益法(權益入賬參股公司)入賬，並初始按成本確認。本集團之投資包括於收購時可辨悉之商譽，扣減任何累計減值虧損。此等合併財務報表中包括本集團在權益入賬參股公司從產生重大影響或開始共同控制之日直至重大影響或共同控制結束之日的分佔收入及開支與股權變動，並已按照本集團之會計政策進行調整。倘本集團分佔之虧損超過其於權益入賬參股公司所佔權益，則該權益(包括任何長期投資)之賬面值會減至零，並且不再確認虧損，惟本集團有義務或已經代參股公司支付款項者除外。



# 財務報表附註

(除另有註明外，以人民幣列示)

## 3. 重大會計政策概要(續)

### (a) 合併基準(續)

#### (iv) 合併時抵銷之交易

在編製此等合併財務報表時，集團內部結餘及交易以及因集團內部交易所產生之任何未變現收入及開支會全部抵銷。因與權益入賬參股公司進行交易所產生之未實現收益會按本集團在參股公司之權益與投資相抵銷。未變現虧損會以未變現收益之相同方法作抵銷，惟必須沒有減值證據。

#### (v) 非控股權益

於結算日之非控股權益是指不論是直接或間接透過附屬公司且並非由本公司擁有的其附屬公司資產淨值應佔權益部分，乃於合併資產負債表及合併權益變動表中單獨呈列，與本公司擁有人權益分開呈列。本集團業績中的非控股權益則會在合併損益表及合併全面收入表中呈列為年度內本公司非控股權益及擁有人之間的溢利或虧損總額以及年度全面收入總額分配。

溢利或虧損及其他全面收入之各項目由本公司擁有人及非控股權益分佔。全面收入總額由本公司擁有人及非控股權益分佔，即使這將導致非控股權益出現虧絀餘額。

### (b) 外幣

於年內以外幣進行的交易會按交易當日之匯率換算。以外幣計值之貨幣資產及負債於報告日按該日之匯率換算。滙兌產生之滙兌差額在損益表內確認。

按歷史成本法以外幣計量之非貨幣資產及負債按交易當日之匯率換算。

海外業務之資產及負債按報告日之匯率換算為人民幣。海外業務之收入及開支按交易日之匯率換算為人民幣。海外業務之滙兌產生之滙兌差額於其他合併收入中確認，並分開累計於滙兌儲備中之權益。

### 3. 重大會計政策概要(續)

#### (c) 金融工具

##### (i) 非衍生金融資產

本集團初始於初始日期確認貸款及應收款項以及存款。所有其他金融工具(包括按公允價值計入損益之資產)初始於本集團成為該項工具合約條文訂約方之交易日確認。

當收取來自資產之現金流量之合約權利屆滿或金融資產收取合約現金流之權利被轉讓(已實質上轉移該金融資產所有權之所有風險及回報時)，本集團會終止對該金融資產之確認。本集團增設或保留於被轉讓之金融資產中之任何權益確認為一項獨立之資產或負債。

於及只有當本集團有法定權利抵銷有關之金額並擬以淨額基準或變現資產與清償負債同時進行時，金融資產及負債才會被抵銷及在財務狀況報表內以淨額呈列。

本集團有以下非衍生金融資產：

##### 貸款及應收款項

貸款及應收款項為具固定或可釐定款項而並無於活躍市場掛牌之金融資。該等資產初始按公允價值加任何直接應佔之交易成本確認，其後以實際利率法按攤銷成本減去任何減值虧損列賬。

貸款及應收款項包括應收賬款及其他應收款項。

現金及現金等價物包括現金結餘及原到期日為三個月或以下之即期存款。

# 財務報表附註

(除另有註明外，以人民幣列示)

## 3. 重大會計政策概要(續)

### (c) 金融工具(續)

#### (ii) 非衍生金融負債

金融負債(包括按公允價值計入損益之負債)初始於本集團成為該工具合約條文之其中一方訂約方之交易日確認。

本集團於合約責任獲解除或取消或屆滿時取消確認金融負債。

本集團有以下非衍生金融負債：應付賬款及其他應付款項，以及其他金融負債。

該等金融負債初始按公允價值加任何直接應佔之交易成本確認，其後以實際利率法按攤銷成本列賬。

#### (iii) 股本

##### 普通股

普通股被歸屬於權益。發行普通股及購股權之直接應佔遞增成本會扣減任何稅務影響後確認為權益之扣減。

##### 購回股本

當確認為權益之股本獲購回，所付代價(包括直接應佔成本)扣除任何稅務影響後，確認為在權益中之扣減。

#### (iv) 衍生金融工具

衍生金融工具初始按公允價值確認，應佔交易成本則於產生時在損益表確認。經初始確認後，衍生金融工具按公允價值計算，而有關變動則按下述方式入賬。

倘衍生金融工具並非持有待售，亦非在合資格對沖關係中的指定投資，則其公允價值之所有變動乃即時於損益表確認。

### 3. 重大會計政策概要(續)

#### (d) 物業、廠房及設備

##### (i) 確認及計量

物業、廠房及設備項目以成本減去累計折舊及減值虧損計量。

成本包括收購資產之直接產生開支。為相關設備主要功能購買軟體之費用撥作設備成本一部分。

當物業、廠房及設備項目各個部分之可使用年期不同，則以個別物業、廠房及設備項目(主要部分)入賬。

出售物業、廠房及設備項目產生之收益及虧損透過比較出售所得款項及物業、廠房及設備之賬面值釐定，並在損益項下的「其他收入」內確認淨值。

##### (ii) 後續成本

倘物業、廠房及設備項目組件更換之成本能夠帶給本集團未來經濟利益，而有關項目成本又能夠可靠計量時，則有關成本於該物業、廠房及設備項目賬面值內確認。物業、廠房及設備之日常保養成本於產生時於損益表確認。

##### (iii) 折舊

折舊是按可折舊金額計算，即一項資產之成本(或替代成本之其他金額)減其剩餘價值。

折舊乃按各項物業、廠房及設備之估計可使用年限以直線法在損益表中確認，因為這樣最能反映資產內含之經濟利益日後之消耗模式。租賃資產於租期或可使用年限之較短期間內折舊。

年內之估計可使用年限如下：

樓宇	30年
設備、裝置及電腦設備	3至5年
汽車	5年

折舊方法、可使用年限及剩餘價值於財政年度年結時審閱，並於有需要時作出調整。

# 財務報表附註

(除另有註明外，以人民幣列示)

## 3. 重大會計政策概要(續)

### (e) 商譽

#### (i) 確認及計量

有關初始確認時計算商譽之資料，見附註2(e)(ii)。

#### (ii) 收購非控股權益

收購非控股權益列作與權益持有人(以作為權益持有人之身份)之交易，因此將不會因該等交易而確認商譽。

#### (iii) 後續計量

商譽按成本減累計減值虧損計量。就以權益入賬之參股公司而言，商譽之賬面值列入投資之賬面值內，而該投資之減值虧損並不分配至構成該以權益入賬之參股公司之賬面值之任何資產(包括商譽)。

### (f) 減值

#### (i) 金融資產(包括應收款項)

並非按公允價值計入損益之金融資產於各報告期進行評估，以釐定是否有客觀減值證據。如有客觀證據顯示於初始確認資產後已發生虧損事件，而該虧損事件對該資產之估計未來現金流有負面影響並且可以可靠地估計，則該金融資產被視為已減值。

一項金融資產已減值之客觀證據包括債務人失責或失去償債能力、按本集團不會考慮之條款重組應付本集團之金額、債務人將破產之跡象等。

本集團從某一特定資產及集體之層面考慮應收款項減值之證據。所有個別屬重大之應收款項會進行特定減值評估。所有個別屬重大之應收款項其後被發現並非特別減值將轉往集體評估是否有任何已產生但未辨別之減值。並非個別屬重大之應收款項乃透過將具有相若風險特點之應收款項組合起來集體進行減值評估。

在評估集體減值時，本集團使用失責可能性之歷史趨勢、收回款項之時間及所招致之虧損金額，並就管理層按現行經濟和信貸狀況判斷實際虧損是否會大於或少於歷史趨勢而作出調整。

### 3. 重大會計政策概要(續)

#### (f) 減值(續)

##### (i) 金融資產(包括應收款項)(續)

按攤銷成本計量之金融資產之減值虧損，根據其賬面值與按資產之原實際利率貼現資產之估計未來現金流之現值兩者之差額計算。虧損在損益表內確認，並在應收款項之撥備賬內反映。已減值資產之利息繼續透過不回轉折算之影響確認。當一項後續事件導致減值虧損之金額減少，減值虧損之減少透過損益賬轉回。

##### (ii) 非金融資產

本集團之非金融資產賬面值，除遞延稅項資產外，於各報告日審閱，以釐定是否存在減值跡象。如存在減值跡象，則對資產之可收回金額作出估計。

資產或現金產生單位之賬面值是使用價值與公允價值減出售成本兩者減銷售成本之中的較高者。在評估使用價值時，會以可反映目前市場對現金時值之的評估及資產特定風險之稅前貼現率，將估計未來現金貼現至現值。就減值測試而言，不能個別地測試之資產被組合成為能夠在持續使用中產生現金流入，且其產生之現金流入能大致區別於其他資產或資產組別之最低資產組別(「現金產生單位」)。

倘某項資產或現金產生單位之賬面值超過其估計可收回金額，則確認減值虧損。減值虧損於損益表中確認。現金產生單位確認之減值虧損首先減少分配至該單位之任何商譽賬面值，然後按比例減少在單位(或一組單位)中其他資產之賬面值。

商譽之減值虧損不能撥回。至於其他資產，在每個報告日對以前期間確認之減值虧損進行評估以確認是否有跡象顯示虧損已減少或不再存在。倘用以釐定可收回金額之估計有變，則撥回減值虧損。減值虧損之撥回以不超過假如並無確認減值虧損而釐定之賬面值(已扣減折舊或攤銷)為限。

組成於聯營公司之投資賬面值之商譽不會分開確認，因此不會分開測試減值。反之，當有客觀證據顯示於聯營公司之投資可能減值，於聯營公司之投資之全部金額按單一資產之形式測試減值。

# 財務報表附註

(除另有註明外，以人民幣列示)

## 3. 重大會計政策概要(續)

### (g) 僱員福利

#### (i) 定額供款計劃

定額供款計劃乃為離職福利計劃，據此，一實體向另一獨立實體支付固定供款，但無法律或推定責任須進行其他付款。定額退休金供款計劃供款的義務於僱員提供服務之期間在損益表中確認為僱員福利開支。預付供款按可獲得現金退款或可減少未來付款之金額確認為資產。向定額供款計劃作出之供款如於僱員提供服務之期間結束後十二個月後到期，則貼現至其現值。

#### (ii) 短期福利

短期僱員福利義務以非貼現基準計量，並於有關服務提供時列為開支。

倘本集團就僱員過去提供的服務而擁有法定或推定義務支付該金額，且該義務能夠可靠地估計，預期根據短期現金花紅或職工分紅計劃將予支付之金額將作為負債予以確認。

#### (iii) 股份支付的交易

已授予僱員之股份支付獎勵於授出當日之公允價值，於僱員無條件享有該等獎之期間確認為僱員開支，同時相應地在權益內作出增加。確認為開支之金額將作調整，以反映有關服務及非市場歸屬條件預期將獲達成之獎勵之數目，使最終確認為開支之金額是按於歸屬日期符合相關服務和非市場表現條件之獎勵計算。對於具有非歸屬條件之股份支付獎勵，股份支付款項於授出日期之公允價值是按反映該等條件以及並無較正預期和實際結果之間之差額而計算。

#### (iv) 離職福利

離職福利僅於集團具備正式而詳細及不可能撤回方案之情況下，明確顯示終止僱用或因自願離職計劃而不再提供福利時，方予確認。

### 3. 重大會計政策概要(續)

#### (h) 現金及現金等價物

現金及現金等價物包括銀行存款及所持現金。

#### (i) 撥備及或然負債

倘本集團基於過往事件導致目前承擔能可靠地估計的法定或推定義務，且為履行義務將可能需要產生經濟效益外流時，則會確認撥備。撥備根據可反映現有市場貨幣時值評估之稅前利率貼現預期未來現金流量及負債之特定風險而釐定。不回轉貼現確認為融資成本。

倘經濟效益外流之可能性較低，或無法對有關金額作出可靠估計，則義務乃披露為或然負債，惟經濟效益外流之可能性極低的情況則除外。倘義務須視乎一宗或多宗未來事件是否發生才能確定是否存在，亦會披露為或然負債，惟經濟效益外流之可能性極低的情況則除外。

#### (j) 收入

收入按已收或應收之代價公允價值計量。倘經濟利益將流向本集團，並且收入及成本(如適用)可以可靠地計量，收入在收益表內確認如下：

##### (i) 廣告服務收入

廣告服務收入主要源於廣告投放。服務產生之收入於報告日按交易完成階段按比例於損益表中確認。完成階段乃參考由具有相關資格及經驗之獨立第三方出具以證明廣告實際播放情況之每月報告進行評估。

##### (ii) 代理服務收入

當本集團以代理身分而非主事人身份進行交易時，所確認之收入乃本集團根據交易完成階段按比例作出之佣金淨額。完成階段乃參考報告日已履行服務佔全部需履行服務之百分比進行評估。

#### (k) 政府補貼

倘可合理確定能夠收取政府補貼，而本集團將符合政府補貼所附帶之條件，則政府補貼將初步在資產負債表中確認。補償本集團所產生開支之補貼於配對相關開支所需之期間有系統地於損益表中確認為收益。已產生開支之補償而成為應收款項之政府補償於成為應收款項之期間在損益賬確認為其他收入。



# 財務報表附註

(除另有註明外，以人民幣列示)

## 3. 重大會計政策概要(續)

### (l) 財務收入及成本

財務收入包括銀行現金存款之利息收入，以及按公允價值於損益表入賬之金融工具的公允價值變動。利息收入於產生時採用實際利率法在損益賬內確認。

財務成本包括就收購非控制權益而支付之預期代價之變動。

滙兌收益及虧損按淨額基準呈報。

### (m) 經營租賃開支

倘本集團是以經營租賃獲得資產之使用權，其租賃付款於租賃期所涵蓋之會計期間以等額分期於損益表扣除，惟有其他基準能更清晰地反映其租賃資產所產生之收益模式則除外。租賃鼓勵措施之收入於損益表中確認為租賃淨付款總額之組成部分。或然租金於產生之會計期間內於損益表扣除。

### (n) 所得稅

所得稅開支包括當期及遞延稅項。即期稅項及遞延稅項於損益表確認，惟與業務合併、或直接於權益賬中確認之項目或其他全面收入相關者除外。

即期稅項乃根據年度應課稅收入或虧損，按報告日所施行或實質施行稅率計算之預計應付稅款或應繳稅款，並根據過往年度之應繳稅項作出調整。

遞延稅項就資產與負債於財務報告所用賬面值與計稅時所用金額之間的暫時差異確認。遞延稅項不會就以下暫時差異予以確認：業務合併以外交易當中且不影響會計處理或應課稅溢利之資產或負債初始確認，以及有關於附屬公司及共同控制實體之投資而不大可能於可預見將來撥回的差額。此外，遞延稅項不會就初始確認商譽產生之應課稅暫時差異予以確認。遞延稅項數額根據暫時差異撥回時預期適用之稅率計算，該稅率按報告日施行或實質施行之法律確定。倘有抵銷即期稅項負債及資產之法定可強制執行之權利，而彼等關於相同稅務當局對同一應課稅實體所徵收之所得稅，或對不同稅務實體所徵收但該等實體擬按淨值基準清償即期稅務負債及資產，或彼等之稅務資產或負債將同時變現，則抵銷遞延稅務資產及負債。

### 3. 重大會計政策概要(續)

#### (n) 所得稅(續)

遞延稅項資產在未來有應課稅溢利可用予抵扣暫時差異時就未動用稅務虧損、稅務抵免及可扣減暫時差額確認。在每個報告日會審閱遞延稅項資產，倘相關之稅項利益不再可能變現則予以減少。

#### (o) 每股盈利

本集團呈列其普通股每股基本及攤薄盈利(每股盈利)數據。每股基本盈利以本公司普通股股東應佔之損益除以於期間已發行普通股之加權平均股數(並就所持之本身股份作出調整)計算。每股攤薄盈利乃通過就所有攤薄潛在普通股(其中包括授予僱員之購股權)影響調整普通股股東應佔損益及加權平均普通股數目(其中包括授予僱員之購股權)而釐定。

#### (p) 關連人士

就此等財務報表而言，以下人士乃視為本集團之關連人士：

- (i) 該人士能夠直接或透過一間或多間中介機構監控本集團或對本集團之財務及經營決策發揮重大影響力，或共同控制本集團；
- (ii) 本集團與該人士均受共同控制；
- (iii) 該人士為本集團之聯營公司或本集團為合營夥伴之合資企業；
- (iv) 該人士為本集團或本集團母公司主要管理人員之成員或該等個人之直系親屬，或該等個人控制、共同控制或有重大影響力之實體；
- (v) 該人士為(i)所指該方之直系親屬或受該等個人控制、共同控制或有重大影響力之實體；或
- (vi) 該人士為本集團或為其任何實體(為本集團關連人士)僱員提供福利之離職後福利計劃。

個人之直系親屬成員為預期可影響該等與實體交易之個人之家庭成員或受該個人影響之家庭成員。

# 財務報表附註

(除另有註明外，以人民幣列示)

## 3. 重大會計政策概要(續)

### (q) 分部呈報

財務報告中之經營分部和每個分部項總營運決策人之金額源自於定期向本集團總營運決策人提供之財務資料，以供管理層對本集團不同業務和地區進行資源分配和業績評價。

重大之個別經營分部不會因財務報告目的而進行加總，除非該等分部擁有相似之經濟特性、產品及服務性質、生產流程、客戶類型和級別、銷售產品或提供服務之方式及監管環境的性質。不重大之單個經營分部如果享有大部分以上相似性質，則可以進行加總。

### (r) 仍未採納之新準則及詮釋

除附註2所解釋提早採納之準則及詮釋外，有多項新準則、對準則及詮釋之修訂於截至二零零九年十二月三十一日止年度並未生效，在編製此等合併財務報表時亦未採用。此等準則概不會對本集團合併財務報表產生影響。

## 4. 公允價值之釐定

### (a) 僱員購股權

僱員購股權之公允價值是使用二項式模式計量(附註28)。

### (b) 衍生工具

收購附屬公司非控股權益之購股權之公允價值使用 Black-Scholes 期權定價模式計量。

### (c) 非衍生金融負債

為披露目的而釐定之公允價值是根據未來本金及利息現金流之現值，按於報告日之市場利率貼現計算。

## 5. 財務風險管理

本集團由於使用金融工具而承受下列風險：

- 信貸風險
- 流動資金風險
- 外幣風險

本附註呈列本集團承受上述各種風險之資料、本集團計量及管理風險之目標、政策及程序，以及本集團之資金管理。進一步之數據資料披露載此等財務報表。本公司董事會（「董事會」）有設立及監督本集團風險管理框架之全部責任。透過以下披露之措施可減輕該等風險。

### (a) 信貸風險

信貸風險為倘金融工具之客戶或交易對手未能符合其合約責任時本集團承受之財務損失之風險，主要產生自本集團來自客戶之應收款項。

#### (i) 應收賬款及其他應收款項

本集團之信貸風險主要來自應收賬款及其他應收款項。管理層擁有信貸政策，並對其承擔之信貸風險持續進行監測。

就應收賬款及其他應收款項而言，會對所有要求信貸額超過一定金額之客戶進行信貸評估。授予應收賬款之信貸期一般由零至九十日，按逐項基準釐定。逾期結欠之債務人必須清償所有未繳結餘，方會再獲授其他信貸。本集團通常不會向客戶獲取抵押品。

本集團承受之信貸風險主要受各客戶之個別特色所影響。客戶身處之行業及國家之壞賬風險對信貸風險之影響程度較低。本集團並無重大集中之信貸風險。

承擔信貸風險之上限（不計抵押品）已於資產負債表中之應收賬款及其他應收款項賬面值減任何減值撥備表示。本集團並無提供任何會令本集團承受信貸風險之其他擔保。

本集團承受由應收賬款及其他應收款項所產生之信貸風險在附註23及31進一步披露。

# 財務報表附註

(除另有註明外，以人民幣列示)

## 5. 財務風險管理(續)

### (a) 信貸風險(續)

#### (ii) 現金及現金等價物

本集團藉存款於獲得國際信貸評級機構給予高信貸評級之香港金融機構以及在中國大陸信譽良好之國家管控金融機構以減低所承受之信貸風險。

### (b) 流動資金風險

流動資金風險是本集團在履行責任時遇到與其須以交付現金或其他金融資產之方式償付之財務責任有關之風險。本集團之政策要求定期監控當期及預期之流動資金需求，確保有充足之現金及現金等價物儲備以滿足長短期之流動資金需求。

### (c) 外幣風險

本集團之外幣風險源自若干以澳元及美元計值之現金及現金等價物，佔本集團現金及現金等價物總值之約29%。本集團之主要業務以人民幣列賬。

### (d) 資本管理

本集團管理資本之首要目標乃保障本集團能夠繼續根據持續經營基準經營，從而透過與風險水平相對應之服務定價及以合理成本獲得融資，繼續為擁有人創造回報及為其他股權持有人帶來利益。

本集團積極並定期審閱與管理其資本架構，以在提高回報可能會涉及提高借貸與穩定之資本狀況帶來之保障及好處之間取得平衡，並因應經濟環境之變化對資本架構作出調整。

本集團以負債比率作為監察其資本架構的指標。此比率按照債項總額除以本公司擁有人應佔權益計算。

本集團於二零零九年之策略與二零零八年維持不變，旨在將負債比率維持於低水平。為了維持或調整負債比率，本集團可能調整向擁有人派付股息之金額或購買本公司自身之股份。

本公司或其任何附屬公司並不受外來資本規定之限制。

## 6. 收購非控股權益及成立附屬公司

### (a) 收購非控股權益

於二零零八年，中視金橋國際傳媒有限公司(本公司擁有99.7%權益之附屬公司)與北京森盟傳媒廣告有限公司成立了北京金橋森盟傳媒廣告有限公司，分別持有其51%及49%股權。

於二零零九年一月九日，中視金橋國際傳媒有限公司與北京森盟傳媒廣告有限公司分別注資及繳足人民幣9,180,000元及人民幣8,820,000元作為北京金橋森盟傳媒廣告有限公司之額外注資。

於二零零九年一月九日，中視金橋國際傳媒有限公司與北京森盟傳媒廣告有限公司訂立了一項協議(「森盟協議」)，據此，中視金橋國際傳媒有限公司其後向北京森盟傳媒廣告有限公司支付現金代價人民幣6,520,000元。森盟協議之主要條款如下：

- 中視金橋國際傳媒有限公司同意向北京森盟傳媒廣告有限公司收購北京金橋森盟傳媒廣告有限公司之額外9%股權，於同日將其擁有權由51%增至60%；
- 中視金橋國際傳媒有限公司有責任或獲授出購股權，據此，於二零一零年當若干先決條件獲達成後，可向北京森盟傳媒廣告有限公司購買北京金橋森盟傳媒廣告有限公司20%股權；及
- 中視金橋國際傳媒有限公司有責任或獲授出購股權，據此，於二零一一年當若干先決條件獲達成後，可向北京森盟傳媒廣告有限公司購買北京金橋森盟傳媒廣告有限公司20%股權。

根據管理層之最佳估計及估值技巧，中視金橋國際傳媒有限公司獲授予一項購股權，於二零一三年前購買20%股權及須於二零一一年購買另外20%股權。於二零一三年前購買20%股權之購股權及預期於二零一一年支付購買該20%額外股權應付之代價分別列為其他金融資產及其他金融負債(附註21)。

# 財務報表附註

(除另有註明外，以人民幣列示)

## 6. 收購非控股權益及成立附屬公司(續)

### (a) 收購非控股權益(續)

以下概列本集團(母公司)於北京金橋森盟傳媒廣告有限公司中之擁有權由51%增至60%之變動之影響：

	二零零九年 人民幣元
於一月一日母公司之權益	5,100,000
於一月九日注資之影響	9,180,000
收購非控股權益之影響	2,520,000
分佔全面收益	(12,112,506)
於十二月三十一日母公司之權益	(4,687,494)

### (b) 成立附屬公司

北京城市之光廣告有限公司及北京中視瀾庭廣告有限公司

於二零零九年十月十九日，中視金橋國際傳媒有限公司成立了北京城市之光廣告有限公司及北京中視瀾庭廣告有限公司，初步註冊及繳足股本分別為人民幣3,000,000元及人民幣5,000,000元。北京城市之光廣告有限公司及北京中視瀾庭廣告有限公司之100%股權分別由中視金橋國際傳媒有限公司擁有。

除分別對其注資人民幣3,000,000元及人民幣5,000,000元外，北京城市之光廣告有限公司及北京中視瀾庭廣告有限公司由二零零九年十月十九日至二零零九年十二月三十一日期間並無任何經營業績及現金流。

## 7. 收入

	二零零九年 人民幣千元	二零零八年 人民幣千元
廣告服務收入	<b>773,443</b>	570,676
代理服務收入	<b>17,762</b>	10,258
減：銷售稅項及附加稅	<b>(24,401)</b>	(22,578)
	<b>766,804</b>	558,356

## 8. 其他收入

	附註	二零零九年 人民幣千元	二零零八年 人民幣千元
列作持有待售之出售資產淨收入		—	3,695
政府補貼	(i)	<b>4,663</b>	2,118
債務豁免		—	8,085
其他		—	259
		<b>4,663</b>	14,157

(i) 此為從地方政府部門收取的不附帶條件的補貼，以認可本集團對地方經濟發展的貢獻。

## 9. 按性質分類的開支

下列開支包括在服務成本、銷售及行銷開支及一般及行政開支內。

	二零零九年 人民幣千元	二零零八年 人民幣千元
呆壞賬減值虧損	<b>34,166</b>	12,705
折舊	<b>4,118</b>	2,575
專業費用	<b>2,729</b>	1,922
核數師酬金	<b>2,874</b>	2,827
經營租賃費用	<b>4,106</b>	4,134



# 財務報表附註

(除另有註明外，以人民幣列示)

## 10. 員工開支

	附註	二零零九年 人民幣千元	二零零八年 人民幣千元
薪酬、薪金及其他福利		<b>26,856</b>	19,314
界定供款計劃的供款	(i)	<b>4,222</b>	2,804
以權益結算之股份支付	28	<b>4,945</b>	7,012
		<b>36,023</b>	29,130

### (i) 界定退休金供款計劃

根據中國法規規定，本集團為其僱員而參與省市級政府組織的界定退休金供款計劃。本集團須按僱員薪金、花紅及一部分津貼的20%至22%計算退休金，並向退休計劃作出供款。參與員工於退休後可取得相等於彼等退休日薪金的一個固定比率的退休金。除上述供款外，本集團並無義務支付其他重大退休福利。

## 11. 財務收入及成本

	附註	二零零九年 人民幣千元	二零零八年 人民幣千元
銀行存款利息收入		<b>3,542</b>	6,761
衍生金融資產公允價值變動	21	<b>2,458</b>	—
財務收入		<b>6,000</b>	6,761
收購非控股權益將予支付之預期代價變動	21	<b>(123)</b>	—
外匯虧損淨值		<b>(231)</b>	(13,920)
財務成本		<b>(354)</b>	(13,920)
淨財務收入(成本)		<b>5,646</b>	(7,159)

## 12. 所得稅開支

### (a) 合併損益表中所得稅指：

	二零零九年 人民幣千元	二零零八年 人民幣千元
即期稅項開支		
中國所得稅撥備	39,807	33,139
遞延稅項開支		
暫時差異	(2,400)	(1,796)
所得稅開支總額	37,407	31,343

(i) 本公司於年內並無產生任何收入，故並無就香港利得稅作出撥備。

(ii) 中國所得稅撥備乃基於本集團中國實體估計應課稅收入的相應適用稅率而定(根據有關中國所得稅規例及法規釐定)。

二零零七年三月十六日第十屆全國人大會議第五次會議通過中華人民共和國企業所得稅法(「新稅法」)，新稅法已於二零零八年一月一日生效。新稅法下，所有企業(包括外商投資企業)的所得稅稅率統一確定為25%。

根據國家稅務局第十九稅務所及浦東新區地方稅務局的過渡協議，中視金橋國際傳媒有限公司可於二零零九年按優惠所得稅稅率20%(二零零八年：18%)繳稅。

除本公司及中視金橋國際傳媒有限公司外，其他本集團中國實體之適用所得稅稅率均為統一稅率25%。

# 財務報表附註

(除另有註明外，以人民幣列示)

## 12. 所得稅開支(續)

(b) 以適用稅率及會計溢利計算的金額與所得稅開支之間的調節：

	二零零九年 人民幣千元	二零零八年 人民幣千元
除稅前溢利	126,294	152,446
按適用中國所得稅稅率計算的所得稅	31,574	38,112
不可抵扣開支	9,925	5,897
差別稅率的影響	(7,870)	(10,511)
未確認為遞延稅項資產的稅項損失	—	38
中國附屬公司之留存盈利之 預扣稅	1,029	1,286
已確認遞延稅項資產減值	3,177	—
非應課稅收入	(428)	(3,479)
年度所得稅開支	37,407	31,343

(c) 合併資產負債表中應付所得稅指：

	二零零九年 人民幣千元	二零零八年 人民幣千元
中國所得稅		
年初結餘	16,000	12,845
年度撥備	39,807	33,139
已付稅項	(36,126)	(29,984)
年末應付所得稅	19,681	16,000

### 13. 董事薪酬

根據香港公司條例第161條，董事薪酬披露如下：

截至二零零九年十二月三十一日止年度

	薪酬、		界定退休金			總計
	董事袍金	津貼及其他 實物福利	酌情支付的 花紅	供款計劃 的供款	以權益結算 的股份支付	
	人民幣千元	人民幣千元	人民幣千元	人民幣千元	人民幣千元	人民幣千元
<b>執行董事</b>						
陳新	—	780	—	56	—	836
劉矜蘭	—	780	—	56	574	1,410
李宗洲	—	422	90	—	499	1,011
<b>非執行董事</b>						
竺稼	—	—	—	—	—	—
黃晶生	—	—	—	—	—	—
<b>獨立非執行董事</b>						
丁俊杰	132	—	—	—	30	162
齊大慶	132	—	—	—	38	170
陳天橋	132	—	—	—	30	162
	<b>396</b>	<b>1,982</b>	<b>90</b>	<b>112</b>	<b>1,171</b>	<b>3,751</b>

# 財務報表附註

(除另有註明外，以人民幣列示)

## 13. 董事薪酬(續)

根據香港公司條例第161條，董事薪酬披露如下：(續)

截至二零零八年十二月三十一日止年度

	薪酬、			界定退休金		總計
	董事袍金	津貼及其他 實物福利	酌情支付的 花紅	供款計劃 的供款	以權益結算 的股份支付	
	人民幣千元	人民幣千元	人民幣千元	人民幣千元	人民幣千元	人民幣千元
<b>執行董事</b>						
陳新	—	252	—	49	—	301
劉矜蘭	—	504	—	47	1,252	1,803
李宗洲	—	210	150	—	626	986
<b>非執行董事</b>						
竺稼	—	—	—	—	—	—
黃晶生	—	—	—	—	—	—
<b>獨立非執行董事</b>						
丁俊杰	91	—	—	—	—	91
齊大慶	91	—	—	—	—	91
陳天橋	91	—	—	—	—	91
	273	966	150	96	1,878	3,363

年內，本集團並無任何款項支付予或應付予董事或下文附註14所述的五名最高薪酬人士以吸引加入本集團或作為其離任的補償。此外，沒有協議說明董事於年內豁免或同意豁免任何薪酬。

## 14. 最高薪酬人士

截至二零零九年十二月三十一日止年度的五名最高薪酬人士中一名(二零零八年：兩名)為董事，其薪酬於附註13披露。年內其餘四名(二零零八年：三名)最高薪酬僱員的薪酬合計如下：

	二零零九年 人民幣千元	二零零八年 人民幣千元
薪酬、津貼及其他實物福利	4,114	2,042
界定退休金供款計劃的供款	177	145
以權益結算的股份支付	924	1,471
	<b>5,215</b>	3,658

四名(二零零八年：三名)最高薪酬個人之薪酬在以下範圍內：

	二零零九年	二零零八年
零至人民幣1,000,000元	2	2
人民幣1,000,001元至人民幣1,500,000元	1	—
人民幣2,000,001元至人民幣2,500,000元	1	1

## 15. 本公司擁有人應佔溢利

截至二零零九年十二月三十一日止年度本公司擁有人應佔合併溢利包括虧損人民幣448.5萬元(二零零八年：虧損人民幣676.0萬元)，已於本公司之財務報表處理。

上述金額與本公司年內溢利／(虧損)之對賬：

	二零零九年 人民幣千元	二零零八年 人民幣千元
已於本公司財報表處理之擁有人應佔合併虧損金額	(4,485)	(6,760)
於年內已獲批准及已派發，來自附屬公司於 上財政年度溢利的末期股息	33,618	165,519
本公司年內溢利(附註26)	<b>29,133</b>	158,759

已付及應付本公司擁有人之股息詳情載於附註26(b)(i)。

# 財務報表附註

(除另有註明外，以人民幣列示)

## 16. 其他全面收益

並無與滙兌本公司於年內之財務報表有關之滙兌差額有關之稅務影響(二零零八年：零)。

## 17. 每股盈利

### (a) 每股基本盈利

每股基本盈利根據本公司普通股股東應佔溢利人民幣9,724.5萬元(二零零八年：人民幣1.208億元)及年內已發行普通股的加權平均數目5.6431億股普通股(二零零八年：於二零零七年十一月就股份拆細調整後為4.97011億股)計算如下：

普通股股東應佔溢利	二零零九年 人民幣千元	二零零八年 人民幣千元
年內溢利	97,245	120,800
普通股股東應佔溢利	97,245	120,800

普通股加權平均數	附註	二零零九年 千股	二零零八年 千股
於一月一日已發行之普通股		564,310	432,022
根據配股及公開發售發行普通股之影響	25	—	66,355
購回股份之影響	25	—	(1,366)
於十二月三十一日之普通股加權平均數		564,310	497,011

## 17. 每股盈利(續)

### (b) 每股攤薄盈利

每股攤薄盈利根據本公司普通股股東應佔溢利人民幣9,724.5萬元(二零零八年：人民幣1.208億元)及就所有攤薄潛在普通股的影響作出調整後年內流通在外普通股的加權平均數目5.64325億股(二零零八年：4.97011億股)計算如下：

普通股股東應佔溢利(攤薄)	二零零九年 人民幣千元	二零零八年 人民幣千元
普通股股東應佔溢利(基本及攤薄)	97,245	120,800

普通股加權平均數(攤薄)	二零零九年 千股	二零零八年 千股
普通股加權平均數(基本)	564,310	497,011
已發行購股權之影響	15	—
於十二月三十一日之普通股加權平均數(攤薄)	564,325	497,011



# 財務報表附註

(除另有註明外，以人民幣列示)

## 18. 物業、廠房及設備

	樓宇 人民幣千元	設備、裝置 及電腦設備 人民幣千元	汽車 人民幣千元	在建工程 人民幣千元	總計 人民幣千元
<b>原來成本</b>					
於二零零八年一月一日結餘	41,617	267	8,285	873	51,042
購置	3,000	190	2,607	2,694	8,491
於二零零八年十二月三十一日結餘	44,617	457	10,892	3,567	59,533
於二零零九年一月一日結餘	<b>44,617</b>	<b>457</b>	<b>10,892</b>	<b>3,567</b>	<b>59,533</b>
購買	<b>5,545</b>	<b>3,000</b>	<b>2,020</b>	<b>512</b>	<b>11,077</b>
轉撥	—	—	—	<b>(4,079)</b>	<b>(4,079)</b>
於二零零九年十二月三十一日結餘	<b>50,162</b>	<b>3,457</b>	<b>12,912</b>	—	<b>66,531</b>
<b>折舊及減值虧損</b>					
於二零零八年一月一日結餘	329	30	2,417	—	2,776
年度折舊	1,492	66	1,017	—	2,575
於二零零八年十二月三十一日結餘	1,821	96	3,434	—	5,351
於二零零九年一月一日結餘	<b>1,821</b>	<b>96</b>	<b>3,434</b>	—	<b>5,351</b>
年度折舊	<b>1,640</b>	<b>709</b>	<b>1,769</b>	—	<b>4,118</b>
於二零零九年十二月三十一日結餘	<b>3,461</b>	<b>805</b>	<b>5,203</b>	—	<b>9,469</b>
<b>賬面值</b>					
於二零零八年十二月三十一日	42,796	361	7,458	3,567	54,182
於二零零九年十二月三十一日	<b>46,701</b>	<b>2,652</b>	<b>7,709</b>	—	<b>57,062</b>

## 19. 投資於附屬公司

	本公司	
	二零零九年 人民幣千元	二零零八年 人民幣千元
投資(按成本)	<b>204,593</b>	136,778
股份支付	<b>10,171</b>	5,872
減：減值虧損	—	—
	<b>214,764</b>	142,650

於二零零九年十二月三十一日，本公司於下列主要附屬公司擁有直接及間接權益：

公司名稱	附註	註冊成立／成立 地點及日期	註冊及繳足股本	擁有人權益百分比			主要業務
				本集團之 實際權益	由 本公司 持有	由 一家附屬 公司持有	
於中國成立的中外合資企業							
中視金橋國際 傳媒有限公司	(i)	中國上海 二零零五年 六月二十三日	30,000,000美元	99.7%	99.7%	—	向廣告主及廣告 代理提供全國 電視廣告覆蓋、 活動策劃及電視 廣告製作服務
於中國成立的國內公司							
中視金橋國際傳媒 江蘇有限公司	(ii)	中國江蘇 二零零七年 一月三十日	人民幣2,000,000元	99.7%	—	100%	向廣告主及廣告 代理提供全國 電視廣告覆蓋、 活動策劃及電視 廣告製作服務
北京太合瑞視文化 傳媒有限公司	(iii) (iv)	中國北京 二零零八年 十一月四日	人民幣3,000,000元	44.9%	—	45%	向廣告主及廣告 代理提供全國 廣告覆蓋、活動 策劃及廣告 製作服務

# 財務報表附註

(除另有註明外，以人民幣列示)

## 19. 投資於附屬公司(續)

於二零零九年十二月三十一日，本公司於下列主要附屬公司擁有直接及間接權益：(續)

公司名稱	附註	註冊成立／成立 地點及日期	註冊及 繳足股本	本集團之 實際權益	擁有人權益百分比		主要業務
					由 本公司 持有	由 一家附屬 公司持有	
北京金橋森盟傳媒 廣告有限公司	(ii) (iii)	中國北京 二零零八年 十一月六日	人民幣28,000,000元	59.8%	—	60%	向廣告主及廣告 代理提供全國 廣告覆蓋、活動 策劃及廣告 製作服務
北京城市之光 廣告有限公司	(ii) (iii)	中國北京 二零零九年 十月十九日	人民幣3,000,000元	99.7%	—	100%	向廣告主及廣告 代理提供全國 廣告覆蓋、活動 策劃及廣告 製作服務
北京中視瀾庭 廣告有限公司	(ii) (iii)	中國北京 二零零九年 十月十九日	人民幣5,000,000元	99.7%	—	100%	向廣告主及廣告 代理提供全國 廣告覆蓋、活動 策劃及廣告 製作服務

附註：

- (i) 此實體由本公司及上海中視金橋國際文化傳播有限公司投資。
- (ii) 此五個實體由中視金橋國際傳媒有限公司投資。
- (iii) 實體並無經畢馬威會計師事務所審核。
- (iv) 縱使本集團擁有北京太合瑞視文化傳媒有限公司少於一半的擁有權，其仍可根據與北京太合瑞視文化傳媒有限公司的其他投資者訂立的協議管理此公司的財務及經營政策。因此，本集團將其於北京太合瑞視文化傳媒有限公司的投資合併入賬。
- (v) 上述所有公司的英文譯名僅供參考。公司官方譯名以中文為準。

## 20. 於權益入賬參股公司之投資

	本集團	
	二零零九年 人民幣千元	二零零八年 人民幣千元
應佔資產淨額	584	843

為非上市法人實體及主要影響本集團業績或資產之相聯人士之詳細資料載列如下：

公司名稱	註冊成立地點	繳足股本	擁有權百分比			主要業務
			本集團 實際權益	本公司 持有	由 一家附屬 公司持有	
東方凱視傳媒廣告 (北京)有限公司	中國北京 二零零八年 七月二十九日	人民幣5,000,000元	18.9%	—	19%	向廣告主及廣告代理提供 全國廣告覆蓋、活動策畫 及廣告製作服務

附註：

(i) 上述公司的英文譯名僅供參考。公司官方譯名以中文為準。

縱使本集團擁有東方凱視傳媒廣告(北京)有限公司少於20%之投票據，其透過與葛紅女士(持有東方凱視傳媒廣告(北京)有限公司81%股權)之協議對該公司之財務及經營政策影響力甚大。根據協議，本集團有權委任董事會三名董事的其中一名，以及委任財務總監。

## 20. 於權益入賬參股公司之投資(續)

權益入賬參股公司之財務資料概要(並無就本集團擁有權之百分比作出調整)：

	資產 人民幣千元	負債 人民幣千元	權益 人民幣千元	收入 人民幣千元	開支 人民幣千元	虧損 人民幣千元
二零零九年 東方凱視傳媒廣告 (北京)有限公司	3,127	53	3,074	—	(1,360)	(1,360)

# 財務報表附註

(除另有註明外，以人民幣列示)

## 21. 其他金融資產及其他金融負債

### (i) 其他金融資產

其他金融資產包括於二零一三年收購北京金橋森盟傳媒廣告有限公司20%股權之購股權(見附註6(a))。該項購股權之估計公允價值使用Black-Scholes期權定價模式計量。

	於二零零九年 十二月三十一日 人民幣千元	二零零九年 一月九日 人民幣千元
<b>購股權公允價值及假設</b>		
於計量日期之公允價值	<b>11,031</b>	8,573
現貨價	<b>13,506</b>	11,062
行使價	<b>2,700</b>	2,700
預期波幅	<b>48.4%</b>	38.2%
購股權年期	<b>3 years</b>	4 years
無風險利率	<b>2.40%</b>	1.65%

如採用貼現現金流量法，估計未來現金流量乃基於管理層之最佳估計及貼現率按一項相若工具於計量日期之市場貼現率計算。

其他金融資產初始按公允價值人民幣857.3萬元計量，其後透過損益賬調整公允價值變動人民幣245.8萬元如下：

	本集團 人民幣千元
於二零零九年一月九日 公允價值變動	<b>8,573</b> <b>2,458</b>
於二零零九年十二月三十一日	<b>11,031</b>

### (ii) 其他金融負債

其他金融負債初始按於二零一一年收購北京金橋森盟傳媒廣告有限公司20%股權之而預期支付之代價之現值確認，並在其他儲備內作出抵銷確認及後續以攤銷成本列賬(見附註6(a))。

預期將予支付之代價是根據管理層之最佳估計，而貼現率則按於計量日期政府債券收益率曲線釐定。

## 21. 其他金融資產及其他金融負債(續)

### (i) 其他金融負債(續)

	本集團 人民幣千元
於二零零九年一月九日 期內利息支出	18,032 123
於二零零九年十二月三十一日	<b>18,155</b>

## 22. 遞延稅項資產及負債

### (a) 已確認遞延稅項資產及負債

遞延稅項(資產)/負債於合併資產負債表之組成部分及年內變動如下：

遞延稅項來自	就未來 可扣稅 服務成本 應計 人民幣千元	中國附屬 公司留存 溢利的 預扣稅 人民幣千元	稅項 虧損結轉 人民幣千元	呆賬減值 虧損總計 人民幣千元	總計 人民幣千元
於二零零八年一月一日	—	—	(3,268)	—	(3,268)
扣除/(計入)損益賬	—	1,286	95	(3,177)	(1,796)
於二零零八年十二月三十一日	—	1,286	(3,173)	(3,177)	(5,064)
於二零零九年一月一日	—	<b>1,286</b>	<b>(3,173)</b>	<b>(3,177)</b>	<b>(5,064)</b>
扣除/(計入)損益賬	<b>(3,470)</b>	<b>1,029</b>	<b>(3,136)</b>	<b>3,177</b>	<b>(2,400)</b>
於二零零九年十二月三十一日	<b>(3,470)</b>	<b>2,315</b>	<b>(6,309)</b>	—	<b>(7,464)</b>

根據新稅法及中國與香港簽訂的避免雙重徵稅安排，本公司須就中國附屬公司於二零零八年一月一日後賺取的溢利產生的股息分派繳交5%預扣稅項。遞延稅項負債就截至二零零九年十二月三十一日止年度於本集團中國附屬公司的賬目入賬的部分未分派溢利(已確定為可能於可見未來分派)確認。

	二零零九年 人民幣千元	二零零八年 人民幣千元
於資產負債日確認之遞延稅項資產淨額	<b>(9,779)</b>	(6,350)
於資產負債日確認之遞延稅項負債淨額	<b>2,315</b>	1,286
	<b>(7,464)</b>	(5,064)

# 財務報表附註

(除另有註明外，以人民幣列示)

## 22. 遞延稅項資產及負債(續)

### (b) 未確認遞延稅項負債

於二零零九年十二月三十一日，有關中國附屬公司未分派留存溢利的暫時差異為人民幣18,523.5萬元(二零零八年：人民幣10,277.9萬元)。遞延稅項負債人民幣926.2萬元(二零零八年：人民幣513.9萬元)並無就分派該等留存溢利應付的稅項確認，原因是本公司控制附屬公司的股息政策，並且董事決定留存溢利於可見將來作出分派的機會不大。

## 23. 應收賬款及其他應收款項

	本集團		本公司	
	二零零九年 人民幣千元	二零零八年 人民幣千元	二零零九年 人民幣千元	二零零八年 人民幣千元
應收賬款及應收票據	<b>88,630</b>	123,638	—	—
減：呆壞賬減值虧損	<b>(46,871)</b>	(12,705)	—	—
	<b>41,759</b>	110,933	—	—
應收附屬公司款項	—	—	<b>200,702</b>	84,988
貸款及應收款項	<b>41,759</b>	110,933	<b>200,702</b>	84,988
預付媒體供應商的款項	<b>146,899</b>	61,438	—	—
按金	<b>321,131</b>	24,418	—	—
向僱員墊款	<b>4,116</b>	3,314	<b>580</b>	580
其他應收款項	<b>1,561</b>	2,545	<b>24</b>	102
	<b>515,466</b>	202,648	<b>201,306</b>	85,670

## 23. 應收賬款及其他應收款項(續)

### (a) 賬齡分析

於應收賬款及其他應收款項入賬的應收賬款及應收票據(扣除呆壞賬減值虧損)於截至報告日的賬齡分析如下：

	二零零九年		二零零八年	
	總計 人民幣千元	減值 人民幣千元	總計 人民幣千元	減值 人民幣千元
少於三個月	32,713	—	94,821	4,964
三個月至六個月	2,326	153	9,692	1,012
六個月至一年	18	—	8,726	1,986
超過一年	53,573	46,718	10,399	4,743
	88,630	46,871	123,638	12,705

根據由管理層對個別客戶作出的信貸評估，授予客戶相應之信貸期。應收賬項之信貸期一般介乎零至90天。

本集團就應收賬款及其他應收款項承受的信貸風險於附註31披露。

### (b) 應收賬款及應收票據減值

應收賬款及應收票據的減值虧損計入撥備賬內，除非集團認為可收回金額的可能性甚微，在此情況下，減值虧損將直接從應收賬款及應收票據撇銷。

年內的應收賬款及應收票據減值撥備變動如下：

	二零零九年 人民幣千元	二零零八年 人民幣千元
於一月一日之結餘	12,705	—
已確認減值虧損	34,166	12,705
於十二月三十一日之結餘	46,871	12,705



# 財務報表附註

(除另有註明外，以人民幣列示)

## 23. 應收賬款及其他應收款項(續)

### (b) 應收賬款及應收票據減值(續)

於二零零九年十二月三十一日，本集團的應收賬款及應收票據人民幣4,687.1萬元(二零零八年：人民幣3,685.0萬元)個別釐定為減值。個別減值的應收款項與客戶面臨財務困難有關，管理層評估後預期僅能收回部分該等應收款項。因此，呆賬特殊撥備人民幣4,687.1萬元(二零零八年：人民幣1,270.5萬元)已予確認。本集團概無就該等結餘持有任何抵押品。

### (c) 並無減值的應收賬款及應收票據

並無個別或共同視作減值的應收賬款及應收票據賬齡分析如下：

	本集團	
	二零零九年 人民幣千元	二零零八年 人民幣千元
少於三個月	32,713	76,773
三個月至六個月	2,173	5,686
六個月至一年	18	190
超過一年	6,855	4,139
	<b>41,759</b>	86,788

並無減值的應收款項與眾多在本集團擁有良好信貸記錄的獨立客戶有關。根據過往經驗，由於信貸質量並無重大轉變，且有關結餘仍被認為可全數收回，因此管理層相信毋須就該等結餘作出減值撥備。本集團概無就該等結餘持有任何抵押品。

## 24. 現金及現金等價物

	本集團		本公司	
	二零零九年 人民幣千元	二零零八年 人民幣千元	二零零九年 人民幣千元	二零零八年 人民幣千元
銀行存款及所持現金	<b>323,084</b>	574,503	<b>109,576</b>	286,683

銀行存款及所持現金以下列貨幣計值

	本集團		本公司	
	二零零九年 人民幣千元	二零零八年 人民幣千元	二零零九年 人民幣千元	二零零八年 人民幣千元
人民幣	<b>213,508</b>	287,820	—	—
美元	<b>94,034</b>	267,052	<b>94,034</b>	267,052
澳元	<b>8</b>	7	<b>8</b>	7
港元	<b>15,534</b>	19,624	<b>15,534</b>	19,624
	<b>323,084</b>	574,503	<b>109,576</b>	286,683

於二零零九年十二月三十一日，本公司1,200.0萬美元相等於人民幣8,197.7萬元(二零零八年：零)之銀行存款將被作為不可撤銷備用信用證。該信用證作為中視金橋國際傳媒有限公司及其一間擁有99.7%股份的子公司之保證金於二零零九年十一月十六日前有效，二零一零年二月十六日期滿。

# 財務報表附註

(除另有註明外，以人民幣列示)

## 25. 股本

### (i) 法定及已發行股本

	二零零九年		二零零八年	
	普通股 數目	普通股 面值 港元	普通股 數目	普通股 面值 港元
法定：				
於一月一日	<b>1,800,000,000</b>	<b>562,500</b>	210,236,000	210,236
股份分拆	—	—	462,519,200	—
股份增加	—	—	1,127,244,800	352,264
於十二月三十一日	<b>1,800,000,000</b>	<b>562,500</b>	1,800,000,000	562,500
已發行及繳足				
於一月一日	<b>564,310,400</b>	<b>176,347</b>	135,007,000	135,007
股份分拆	—	—	297,015,400	—
於配售及公開發售發行普通股	—	—	139,347,000	43,546
股份購回	—	—	(7,059,000)	(2,206)
於十二月三十一日	<b>564,310,400</b>	<b>176,347</b>	564,310,400	176,347
人民幣等值		<b>173,182</b>		173,182

### (ii) 於資產負債表日尚未屆滿及尚未行使的購股權

行使期	行使價	二零零九年 數目	二零零八年 數目
二零零八年七月一日至二零一五年六月三十日	人民幣1.56元	<b>5,880,000</b>	5,880,000
二零零九年七月一日至二零一五年六月三十日	人民幣1.56元	<b>4,480,000</b>	4,480,000
二零一零年七月一日至二零一五年六月三十日	人民幣1.56元	<b>4,480,000</b>	4,480,000
二零一一年七月一日至二零一五年六月三十日	人民幣1.56元	<b>3,080,000</b>	3,080,000
二零零九年九月十七日至二零一七年九月十六日	港幣1.49元	<b>165,000</b>	—
二零一零年九月十七日至二零一七年九月十六日	港幣1.49元	<b>165,000</b>	—
二零一一年九月十七日至二零一七年九月十六日	港幣1.49元	<b>165,000</b>	—
二零一二年九月十七日至二零一七年九月十六日	港幣1.49元	<b>165,000</b>	—
		<b>18,580,000</b>	17,920,000

各購股權授權持有人認購本公司一股普通股。該等購股權之詳情載於財務報表附註28。

## 26. 儲備及股息

### (a) 儲備項目變動

本集團各儲備項目年初及年末結餘的對賬載於合併權益變動表。本公司個別儲備項目於年初及年末儲備變動詳情載列如下：

	資本贖回					總計 人民幣千元
	股份溢價 人民幣千元	儲備 人民幣千元	資本儲備 人民幣千元	滙兌儲備 人民幣千元	留存盈利 人民幣千元	
	(附註26(c))	(附註26(c))	(附註26(c))	(附註26(c))		
於二零零八年一月一日	207,852	16	5,457	6,103	(37,986)	181,442
二零零八年權益變動：						
於公開發售發行普通股 (扣除發行成本)	253,889	—	—	—	—	253,889
股份支付(附註28)	—	—	7,012	—	—	7,012
購回股份						
— 已支付溢價	—	—	—	—	(4,602)	(4,602)
— 儲備之間轉移	—	2	—	—	(2)	—
年內全面收入總額	—	—	—	(9,801)	158,759	148,958
股息	—	—	—	—	(89,669)	(89,669)
於二零零八年 十二月三十一日 及二零零九年一月一日之結餘	<b>461,741</b>	<b>18</b>	<b>12,469</b>	<b>(3,698)</b>	<b>26,500</b>	<b>497,030</b>
二零零九年權益變動：						
股份支付(附註28)	—	—	4,945	—	—	4,945
年內全面收入總額	—	—	—	(796)	29,133	28,337
股息	—	—	—	—	(22,386)	(22,386)
於二零零九年 十二月三十一日結餘	<b>461,741</b>	<b>18</b>	<b>17,414</b>	<b>(4,494)</b>	<b>33,247</b>	<b>507,926</b>

# 財務報表附註

(除另有註明外，以人民幣列示)

## 26. 儲備及股息(續)

### (b) 股息

#### (i) 應付本公司擁有人本年度的股息

	二零零九年 人民幣千元	二零零八年 人民幣千元
資產負債日後之末期股息每股普通股 約人民幣3分(二零零八年：每股普通股約 人民幣4分)	17,832	22,386

資產負債日後擬派之末期股息並無於資產負債日確認為負債。

#### (ii) 應付本集團擁有人來自上個財政年度的股息(年內已獲批准)

	二零零九年 人民幣千元	二零零八年 人民幣千元
付予本公司擁有人之股息	22,386	89,669
支付附屬公司非控股權益之股息	101	120
	22,487	89,789

根據日期為二零零九年四月十六日的董事會決議案，本公司從可分派儲備向股東宣派總額為2,539.4萬港元(按匯率0.88153計算，相等於約人民幣2,238.6萬元)的股息。該等股息已於二零零九年六月全數派付。

### (c) 儲備之性質及目的

#### (i) 股份溢價及資本贖回儲備

股份溢價賬及資本贖回儲備的應用分別須受香港公司條例第48B條及第49H條規管。

## 26. 儲備及股息(續)

### (c) 儲備之性質及目的(續)

#### (ii) 資本儲備

資本儲備包括向本集團僱員及董事授出未行使之購股權於授出日期之公允價值部分，該等部分已根據附註3(g)(iii)就以股份支付之會計政策確認。

#### (iii) 法定儲備

根據中國適用法規，若干中國附屬公司須將其除稅後溢利之10%(抵銷以往年度虧損後，如適用)轉撥為法定儲備，直至該儲備結餘達致註冊股本的50%。在轉撥法定儲備前，不得分配股息予權益持有人。於獲得有關部門批准後，法定儲備可用於彌補過往年度虧損(如有)，或增加附屬公司之註冊資本，惟該發行後的結餘須不少於其註冊資本之25%。

#### (iv) 滙兌儲備

滙兌儲備包括因換算以非人民幣貨幣呈列財務報表時產生的全部滙兌差額，有關滙兌乃根據附註3(b)所載的會計政策處理。

#### (v) 其他儲備

其他儲備包括以下部分：

- 就收購附屬公司非控股權益預期支付的代價之現值的抵銷入項(附註 21(ii))；及
- 因重組(據此本公司於二零零六年及二零零七年向本集團最終控股股東收購附屬公司)而已收資產淨值與已付代價之賬面值之差額。

#### (vi) 可分派儲備

於二零零九年十二月三十一日，本公司可供分派予本公司擁有人的儲備總額為人民幣3,324.7萬元(二零零八年：人民幣2,650萬元)。

# 財務報表附註

(除另有註明外，以人民幣列示)

## 27. 應付賬款及其他應付款項

	附註	二零零九年 人民幣千元	二零零八年 人民幣千元
應付賬款及應付票據	(i)	13,087	13,209
工資及應付福利開支		2,367	1,590
其他應付法定款項		2,717	1,603
其他應付稅款	(ii)	2,500	2,476
其他應付款項及應計開支		3,355	8,095
應付一家附屬公司非控股權益之股息		16	120
按攤銷成本計量之金融負債		24,042	27,093
來自客戶之墊款	(iii)	110,875	116,082
		134,917	143,175

(i) 應付賬款及應付票據賬齡分析如下：

	二零零九年 人民幣千元	二零零八年 人民幣千元	
三個月內或應要求到期	13,087	5,379	
三個月至六個月內到期	—	7,830	
		13,087	13,209

(ii) 其他應付稅款主要包括應繳銷售稅項及附加稅。

(iii) 預收客戶款指收取自客戶的首期付款，預期於一年內確認為收入。

本集團面臨與應付賬款及其他應付款項有關的流動資金風險披露於附註31。

## 28. 股份支付

### (a) 首次公開招股前購股權計劃

於二零零七年七月一日，本集團為本集團僱員，包括現時組成本集團之各公司之董事設立一項購股權計劃。每一份購股權予持有人購買本公司一股普通股的權利。接納購股權的代價為每份購股權人民幣0.1元。

根據本公司董事於二零零八年四月二十四日通過的書面決議案，每份購股權授予的拆細為3.2份相應每一份購股權的執行價格亦縮減3.2倍。購股權的數目和執行價格按照股份拆細的影響進行追溯調整，猶如股份拆細在授予日已經發生。

授出的購股權於四年內分期授予。每一分期授予均計為一份獨立的以股份為基礎的支付安排。

(i) 年內存續之授出條款及條件如下：

授出日期	購股權 數目	歸屬條件	購股權 合約年期
二零零七年七月一日	5,880,000	一年服務	8年
二零零七年七月一日	4,480,000	兩年服務	8年
二零零七年七月一日	4,480,000	三年服務	8年
二零零七年七月一日	3,080,000	四年服務	8年



# 財務報表附註

(除另有註明外，以人民幣列示)

## 28. 股份支付(續)

### (a) 首次公開招股前購股權計劃(續)

(ii) 購股權數目及加權平均行使價如下：

	二零零九年		二零零八年	
	加權平均 行使價	購股權 數目	加權平均 行使價	購股權 數目
於年初尚未行使 年內已沒收	人民幣1.56元	17,920,000 —	人民幣1.56元 人民幣1.56元	18,560,000 (640,000)
於年終尚未行使		17,920,000		17,920,000
於年終可予行使		10,360,000		5,880,000

於二零零九年十二月三十一日尚未行使的購股權行使價為每股人民幣1.56元及加權平均剩餘購股權合同期限為5.5年。

(iii) 購股權公允價值及假設

以授出購股權換取之所得服務之公允價值乃參考所授出購股權之公允價值計量。授出購股權的估計公允價值乃按二項式模式及下列各項資料計量：

	二零零七年 七月一日
股價	人民幣2.31元
行使價	人民幣1.56元
預期波動	34.39%
購股權年限(表述為加權平均年限)	8 years
預期股息	0.00%
無風險利率	4.17%

## 28. 股份支付(續)

### (a) 首次公開招股前購股權計劃(續)

#### (iii) 購股權公允價值及假設(續)

預期波動根據傳媒行業可比較公司於二零零七年七月一日的平均內含波動透過二項式購股權定價模式估計。預期股息乃根據管理層估計得出。主觀假設的變化會對公允價值的估計產生重大影響。

購股權乃根據服務條件授出。有關條件在所得服務於授出日期的公允價值計量中並未被考慮。授出購股權並無附帶市場條件。

截至二零零九年十二月三十一日止年度內，與首次公開招股前購股權計劃有關以權益結算及以股份為基礎支付的開支金額為人民幣484.7萬元(二零零八年：人民幣701.2萬元)，於合併損益表確認。

### (b) 首次公開招股後購股權計劃

根據本公司股東於二零零八年五月二十七日通過的普通決議案，本公司已採納一項購股權計劃，據此，本公司董事可酌情邀請任何全職僱員、董事或經董事會或股東批准的任何人士接納賦予權利認購股份的購股權。

於二零零九年九月十七日，本集團向三名獨立非執行董事授出購股權，以認購本公司的股份。每項購股權賦予持有人權利購買本公司一股普通股。

所授出的購股權分三年分期授出。每批分期列為獨立的股份支付安排。

#### (i) 年內存續之授出條款及條件如下：

授出日期	購股權 數目	歸屬條件	購股權的 合約年期
二零零九年九月十七日	165,000	於授出日期	8年
二零零九年九月十七日	165,000	一年期服務	8年
二零零九年九月十七日	165,000	兩年期服務	8年
二零零九年九月十七日	165,000	三年期服務	8年

# 財務報表附註

(除另有註明外，以人民幣列示)

## 28. 股份支付(續)

### (b) 首次公開招股後購股權計劃(續)

(ii) 購股權數目及加權平均行使價如下：

	二零零九年 加權平均 行使價	
於二零零九年九月十七日仍未行使	<b>1.49港元</b>	<b>660,000</b>
於年底可行使		<b>165,000</b>

於二零零九年十二月三十一日尚未行使的購股權的行使價為每股1.49港元，加權平均剩餘合約年期為7.75年。

(iii) 購股權公允價值及假設

以授出購股權換取之所得服務之公允價值乃參考所授出購股權之公允價值計量。授出購股權的估計公允價值乃按二項式模式及下列各項資料計量：

	二零零九年 九月十七日
股價	<b>1.49港元</b>
行使價	<b>1.49港元</b>
預期波動	<b>43.77%</b>
購股權年限(表述為加權平均年限)	<b>8年</b>
預期股息	<b>2.49%</b>
無風險利率	<b>2.16%</b>

預期波動根據歷史波幅(根據購股權的加權平均剩餘年期計算)，並根據公開可取得的資料計算未來波幅的預期變動而作出調整。預期股息乃根據歷史股息得出。主觀假設的變化會對公允價值的估計產生重大影響。

購股權乃主要根據服務條件授出。有關條件在所得服務於授出日期的公允價值計量中並未被考慮。授出購股權並無附帶市場條件。

截至二零零九年十二月三十一日止年度內，與首次公開招股後購股權計劃有關的以權益結算及以股份為基礎支付的開支金額為人民幣9.8萬元(二零零八年：零)，於合併損益表確認。

## 29. 承擔及或然負債

### (a) 資本承擔

於報告日，本集團及本公司概無任何重大資本承擔。

### (b) 經營承擔

於報告日，本集團應付不可撤銷經營租賃租金如下：

	二零零九年 人民幣千元	二零零八年 人民幣千元
一年內	2,054	1,308
一年至五年	1,649	577
總計	3,703	1,885

於報告日，本集團應付不可撤銷合約之購買廣告資源金額如下：

	二零零九年 人民幣千元	二零零八年 人民幣千元
一年內	97,928	429,685
一年至五年	105,877	284,702
五年後	1,050	1,650
總計	204,855	716,037

### (c) 或然負債

於報告日，本集團及本公司概無任何重大或然負債。

# 財務報表附註

(除另有註明外，以人民幣列示)

## 30. 關連人士交易

### (a) 與本集團最終控股股東的交易

以下為本集團與最終股東於日常業務過程中進行的交易：

	附註	二零零九年 人民幣千元	二零零八年 人民幣千元
銷售樓宇		—	13,776
租賃辦事室	(i)	<b>1,106</b>	1,211

(i) 截至二零零九年十二月三十一日止年度，中視金橋國際傳媒有限公司北京分公司以人民幣110.6萬元的價格向控股股東劉矜蘭女士租賃新洲商務大廈及數碼O1大廈的辦事室。

### (b) 其他關連人士交易

	附註	二零零九年 人民幣千元	二零零八年 人民幣千元
租賃辦事室	(i)	<b>578</b>	578

(i) 中視金橋國際傳媒有限公司(組成本集團之附屬公司之一)向上海中視金橋國際文化傳播有限公司(由二零零八年一月一日至二零一零年十二月三十一日期間由最終控股股東實益控制)以每年人民幣577,500元的價格租賃一間辦事室。租賃的價格乃參考上海中視金橋國際文化傳播有限公司向第三方收取的價格釐定。

### 30. 關連人士交易(續)

#### (c) 主要管理人員薪酬

本集團主要管理人員的薪酬如下列：

	二零零九年 人民幣千元	二零零八年 人民幣千元
短期僱員福利	2,580	1,485
以權益結算的股份支付	1,171	1,878
	<b>3,751</b>	3,363

以上酬金總額計入「僱員開支」(見附註10)。

### 31. 金融工具

本集團在日常業務過程中承受信貸、流動資金、利率及外匯帶來的風險。

本集團承受的該等風險闡述如下。本集團用作管理該等風險的財務風險管理政策及常規於附註5詳述。

#### (a) 信貸風險

金融資產的賬面值指最高信貸風險。於報告日的最高信貸風險為：

	附註	賬面值	
		二零零九年 人民幣千元	二零零八年 人民幣千元
貸款及應收款項	23	41,759	110,933
現金及現金等價物	24	323,084	574,503
其他金融資產	21	11,031	—

# 財務報表附註

(除另有註明外，以人民幣列示)

## 31. 金融工具(續)

### (a) 信貸風險(續)

於報告日，按對手方劃分的應收賬款及其他應收款項最高信貸風險為：

	賬面值	
	二零零九年 人民幣千元	二零零八年 人民幣千元
客戶		
廣告代理	12,516	5,136
企業	19,220	60,976
政府實體	10,023	44,821
	<b>41,759</b>	110,933

應收賬款及應收票據之減值虧損已於附註23(b)披露。

### (b) 流動資金風險

下表載列本集團及本公司於結算日的金融負債之剩餘合約到期日，乃根據本集團及本公司可被要求償還之最早日期之合約未貼現現金流：

#### 本集團

	二零零九年 已訂約未貼現現金流出					資產負債表 賬面值 人民幣千元
	即期	一年以上至	兩年以上至			
	或一年內 人民幣千元	兩年內 人民幣千元	五年內 人民幣千元	五年以上 人民幣千元	總計 人民幣千元	
應付賬款及其他 應付款項*	24,042	—	—	—	24,042	24,042
應付所得稅	19,681	—	—	—	19,681	19,681
其他金融負債	—	18,602	—	—	18,602	18,155

### 31. 金融工具(續)

#### (b) 流動資金風險(續)

本集團(續)

	二零零八年					
	已訂約未貼現現金流出					
	即期	一年以上至	兩年以上至			資產負債表
	或一年內	兩年內	五年內	五年以上	總計	賬面值
	人民幣千元	人民幣千元	人民幣千元	人民幣千元	人民幣千元	人民幣千元
應付賬款及其他						
應付款項*	27,093	—	—	—	27,093	27,093
應付所得稅	16,000	—	—	—	16,000	16,000

\* 不包括來自客戶之墊款

本公司

	二零零九年					
	已訂約未貼現現金流出					
	即期	一年以上至	兩年以上至			資產負債表
	或一年內	兩年內	五年內	五年以上	總計	賬面值
	人民幣千元	人民幣千元	人民幣千元	人民幣千元	人民幣千元	人民幣千元
應付賬款及其他						
應付款項	17,547	—	—	—	17,547	17,547



# 財務報表附註

(除另有註明外，以人民幣列示)

## 31. 金融工具(續)

### (b) 流動資金風險(續)

本公司(續)

	二零零八年					資產負債表 賬面值 人民幣千元
	已訂約未貼現現金流出					
	即期	一年以上至	兩年以上至			
	或一年內	兩年內	五年內	五年以上	總計	
	人民幣千元	人民幣千元	人民幣千元	人民幣千元	人民幣千元	人民幣千元
應付賬款及其他						
應付款項	17,800	—	—	—	17,800	17,800

### (c) 外匯風險

#### (i) 貨幣風險

下表詳述本集團及本公司於資產負債表日面臨以功能貨幣(已確認資產及負債關連實體的功能貨幣)以外的貨幣計值的已確認資產或負債所產生的貨幣風險。為呈報目的，風險數額按年末日的即期匯率兌換為人民幣。由海外業務的財務報表換算為本集團呈報貨幣所產生的差額並不包括在內。

	本集團		本公司	
	二零零九年 人民幣千元	二零零八年 人民幣千元	二零零九年 人民幣千元	二零零八年 人民幣千元
現金及現金等價物	<b>94,042</b>	267,059	<b>94,042</b>	267,059
—美元	<b>94,034</b>	267,052	<b>94,034</b>	267,052
—澳元	<b>8</b>	7	<b>8</b>	7
資產負債表之總風險	<b>94,042</b>	267,059	<b>94,042</b>	267,059

### 31. 金融工具(續)

#### (c) 外匯風險(續)

##### (i) 貨幣風險(續)

下列重大匯率於年內適用：

人民幣	平均匯率		報告日即期匯率	
	二零零九年	二零零八年	二零零九年	二零零八年
美元	<b>6.8314</b>	7.0696	<b>6.8282</b>	6.8346
澳元	<b>5.4215</b>	5.5586	<b>6.1294</b>	4.7135

##### (ii) 敏感度分析

下表載列本集團於資產負債表日須承受重大風險之外幣匯率於該日變動導致本集團之除稅後溢利(及留存盈利)產生之突然變化，假設所有其他風險變數維持不變。

#### 本集團及本公司

	二零零九年		二零零八年	
	外幣匯率 增加/(減少)	對除稅後 溢利及保留 溢利之影響 人民幣千元	外幣匯率 增加/(減少)	對除稅後 溢利及保留 溢利之影響 人民幣千元
美元	<b>10%</b> <b>(10%)</b>	<b>9,403</b> <b>(9,403)</b>	10% (10%)	26,705 (26,705)
澳元	<b>10%</b> <b>(10%)</b>	<b>1</b> <b>(1)</b>	10% (10%)	1 (1)

上表所呈列之分析結果指各集團實體以個別功能貨幣計量(為呈報目的，已按資產負債表日之匯率兌換為人民幣)之除稅後溢利之合併影響。

敏感度分析假設匯率變動應用於重估本集團於資產負債表日持有並面臨外匯風險的金融工具，包括本集團內部公司間應付款項及應收款項，該等款項以借方或貸方的功能貨幣外的貨幣計值。該分析不包括由海外業務的財務報表換算成本集團呈報貨幣所產生的差額。該分析乃以二零零八年之同一基準進行。

# 財務報表附註

(除另有註明外，以人民幣列示)

## 31. 金融工具(續)

### (d) 公允價值

#### (i) 按公允價值列賬之金融工具

下表呈列在結算日按國際財務報告準則第7號「金融工具：披露」所釐定之公允價值三個等級中，以公允價值列賬的金融工具之賬面值，而各金融工具之公允價值以對該公允價值計量屬重大之最低層次輸入數據而整體分類。所界定之等級詳情如下：

- 第一級(最高等級)：利用在活躍市場中相同金融工具之報價(未經調整)計算公允價值
- 第二級：利用在活躍市場中類似金融工具之報價，或所有重要輸入數據均直接或間接基於可觀察市場數據之估值技術，計算公允價值
- 第三級(最低等級)：利用任何重要輸入數據並非基於可觀察市場數據之估值技術計算公允價值

	二零零九年 本集團			
	第一級 人民幣千元	第二級 人民幣千元	第三級 人民幣千元	總計 人民幣千元
資產				
衍生金融工具				
— 收購非控股權益之 購股權	—	—	11,031	11,031

年內，第一級及第二級之文據並無重大轉移。

年內第三級公允價值計量之結餘變動在附註21中披露。

#### (ii) 按公允價值以外列值之金融工具之公允價值

本集團及本公司按成本或攤銷成本列值之金融工具之賬面值於二零零九年及二零零八年十二月三十一日止年度與其公允價值相若。

## 32. 會計判斷及估計

### (a) 應用本集團會計政策之重要會計判斷

管理層在應用本集團會計政策時作出之會計判斷列於附註3(d)、3(f)、3(g)、3(n)及4。

### (b) 估計不確定性之來源

附註21、28及31載有關於與其他金融資產、購股權及金融工具之公允價值有關之估計及其風險因素。

## 33. 最終控股公司

於二零零九年十二月三十一日，本公司董事認為本公司之母公司及最終控股公司分別為金橋國際文化有限公司及金橋國際廣告控股有限公司，兩家公司均於開曼群島註冊成立。這兩家實體並不編製可供公眾使用的財務報表。

## 34. 資產負債表日後事項

下列重要事項於二零零九年十二月三十一日後發生：

於二零一零年四月八日，本公司董事建議就截至二零零九年十二月三十一日止年度派付末期股息。有關之詳情在附註26中披露。

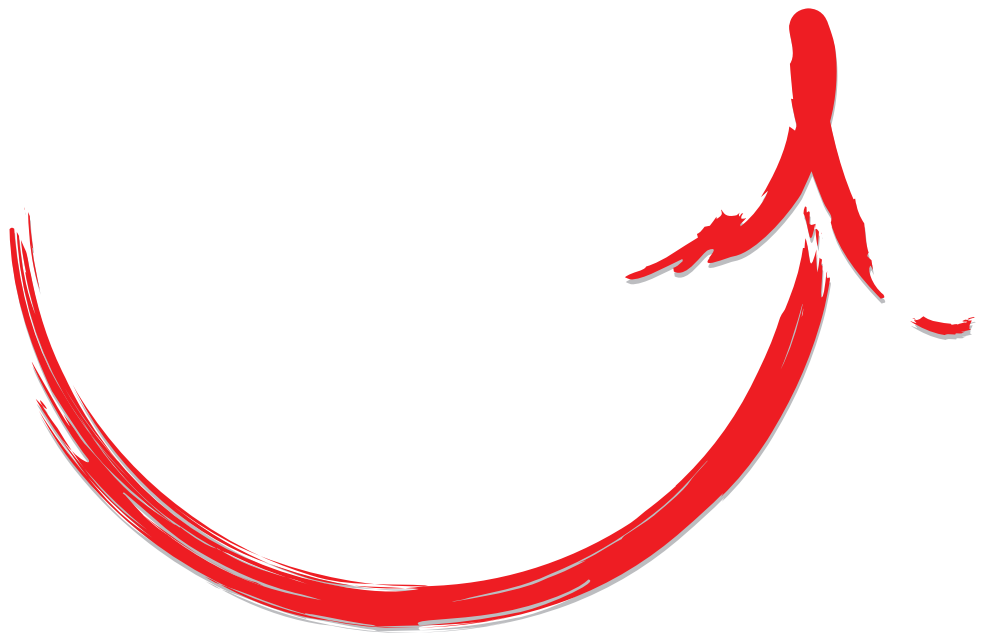
# 五年財務概要

(以人民幣列示)

	二零零九年 人民幣千元	二零零八年 人民幣千元	二零零七年 人民幣千元	二零零六年 人民幣千元	二零零五年 人民幣千元
<b>業績</b>					
收入	<b>766,804</b>	558,356	364,702	263,657	230,124
經營溢利	<b>120,907</b>	159,712	79,630	74,780	30,294
財務開支淨額	<b>5,646</b>	(7,159)	(23,608)	(6,228)	(130)
分佔權益入賬參股公司 溢利(已扣減所得稅)	<b>(259)</b>	(107)	—	—	—
所得稅前溢利	<b>126,294</b>	152,446	56,022	68,552	30,164
所得稅開支	<b>(37,407)</b>	(31,343)	(13,247)	(7,233)	(5,324)
年內溢利	<b>88,887</b>	121,103	42,775	61,319	24,840
下列各項應佔：					
本公司擁有人	<b>97,245</b>	120,800	42,316	61,319	26,641
非控股權益	<b>(8,358)</b>	303	459	—	(1,801)
年內溢利	<b>88,887</b>	121,103	42,775	61,319	24,840
<b>資產及負債</b>					
物業、廠房及設備	<b>57,062</b>	54,182	48,266	23,831	25,891
於權益入賬參股公司之投資	<b>584</b>	843	—	—	—
其他金融資產	<b>11,031</b>	—	—	—	—
遞延稅項資產	<b>9,779</b>	6,350	3,268	—	—
流動資產淨額	<b>683,952</b>	617,976	338,087	296,283	82,820
資產總額減流動負債	<b>762,408</b>	679,351	389,621	320,114	108,711
遞延稅項負債	<b>(2,315)</b>	(1,286)	—	—	—
其他非流動負債	<b>(18,155)</b>	—	—	(265,423)	(1,425)
資產淨額	<b>741,938</b>	678,065	389,621	54,691	107,286
<b>資本及儲備</b>					
股本	<b>173</b>	173	137	90	106
儲備	<b>736,300</b>	670,473	388,556	54,591	107,170
本公司擁有人 應佔權益總額	<b>736,473</b>	670,646	388,693	54,681	107,276
非控股權益	<b>5,465</b>	7,419	928	10	10
權益總額	<b>741,938</b>	678,065	389,621	54,691	107,286
<b>每股盈利</b>					
每股基本盈利(人民幣)	<b>0.172</b>	0.243	0.098	0.122	0.083
每股攤薄盈利(人民幣)	<b>0.172</b>	0.243	0.096	0.122	0.083

## 五年財務概要附註

由於在二零零七年及二零零八年拆細普通股，二零零五年至二零零八年的數據經已調整作比較用途。



微笑·向上·成长

**CTV 中视金桥**<sup>®</sup> 中视金桥国际传媒控股有限公司  
SinoMedia Holding Limited



向上 因为有梦 成长 因为有你

**CTV 中视金桥<sup>®</sup>**

中視金橋國際傳媒控股有限公司  
SinoMedia Holding Limited  
(incorporated in Hong Kong with limited liability)

(於香港註冊成立之有限公司)