



# 達利國際集團有限公司

(於百慕達註冊成立之有限公司)  
(股份代號：608)



AS

AUGUST SILK

august silk



Themo

Cslr 城市個人

年報

2009

集團使命

世界第一  
絲綢企業

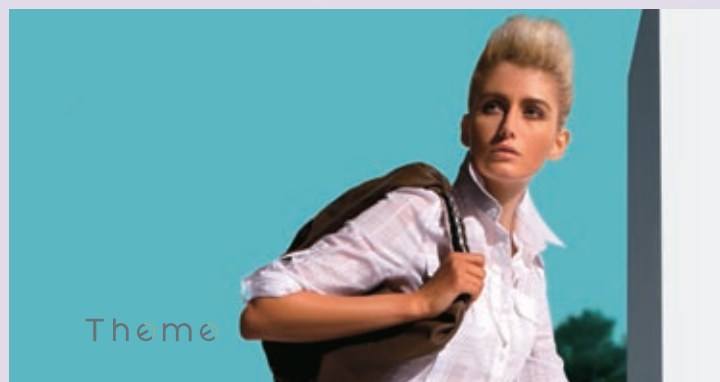
# 目錄

主席報告	2
財務摘要	4
管理層討論及分析	6
董事及高層管理人員之簡介	11
董事會報告	16
企業管治報告	23
獨立核數師報告	31
綜合全面收益表	33
綜合財務狀況表	34
綜合股東權益變動表	36
綜合現金流量表	38
綜合財政報告附註	40
財務概要	112
公司資料	113
股東及投資者關係資料	114



# 主席報告

截至2009年12月31日止年度，股東應佔純利為港幣1億6,600萬元。董事會建議派發末期股息，每股港幣5仙及特別股息每股港幣8仙。集團已於2009年10月派發中期股息每股港幣3仙，即全年合共派發股息每股港幣16仙。每股資產淨值為港幣5.3元。



## 主席報告

2009年世界整體經濟在穩定下並再發展，個別地區正形成未來新的形勢、新的秩序。中國市場在克服世界經濟困難，已快速復甦同時再發展，預期將持續走向強盛，並推動著世界經濟發展。我們為此作積極部署，對在中國發展出現的特大時和機，作最好的準備。

過去兩年，藉著集團之成功產品及服務質素，達利全力組建強大的中國市場品牌團隊，整合強化集團市場競爭力量，並鞏固以我們作為絲綢行業龍頭骨幹企業為市場競爭優勢，以無比的信心推廣開拓我們的未來中國自主品牌業務：

- 成立絲綢品牌中心，我們作為絲綢第一企業使命之絲綢品牌業務，全力推廣開拓我們自主絲綢品牌， **絲綢世界**、 **絲綢故事**和  **August moon** 雅慕 品牌；
- 成立時裝品牌中心，全力推廣我們的品牌  **AS**， **August silk**， **Theme**， **Cslr** 城市俪人；
- 成立絲綢面料品牌中心，以中國馳名品牌  **達利發 Highfashion** 為主的絲綢面料品牌業務，配合我們不斷做強、創新的織造、印、染、後整理技術、開發、創新設計、領導潮流的新面料，積極開拓、推廣中國市場業務。

在今年第一季我們已取得令人鼓舞的成績，我們充滿信心，我們自主品牌業務將強力推動集團未來業務發展和效益。

製造出口業務在金融海嘯後的再改造整合，雖然目前歐美經濟仍然困難，僅在復甦初期，我們充滿信心面對未來的挑戰，並加強開拓迎合未來市場發展的產品，與長期合作伙伴更密切攜手面對困難，繼續發展，突破共創明天，以達雙贏之道。

我謹藉此機會感謝股東、客戶、供應商及董事會成員的支持，更要感謝各地忠誠的員工為企業目標所作出的努力與奮鬥。

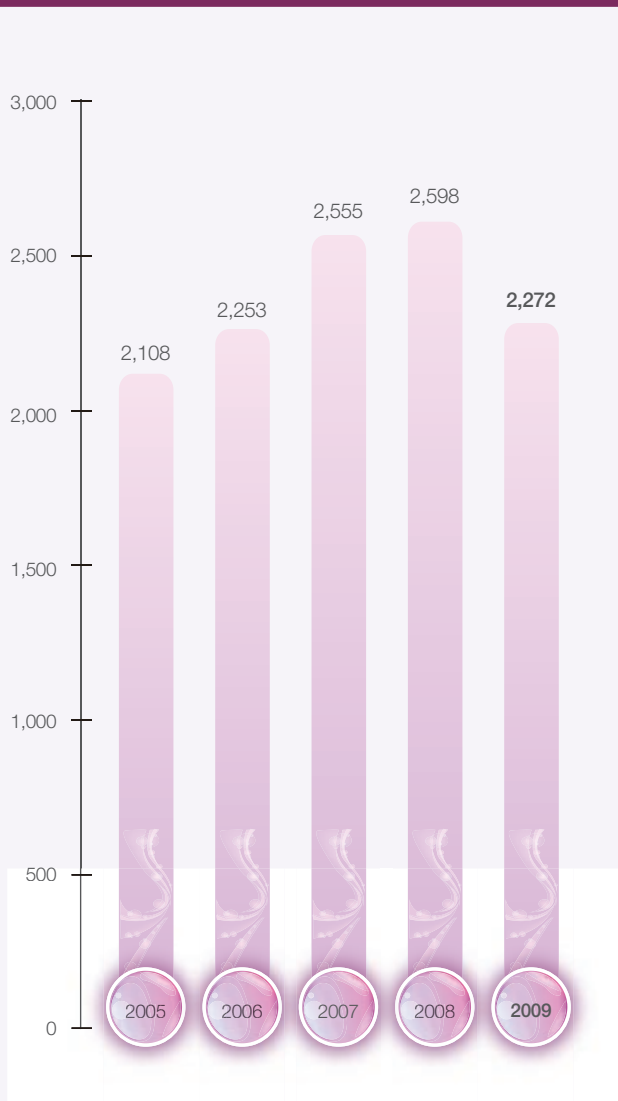


主席  
林富華

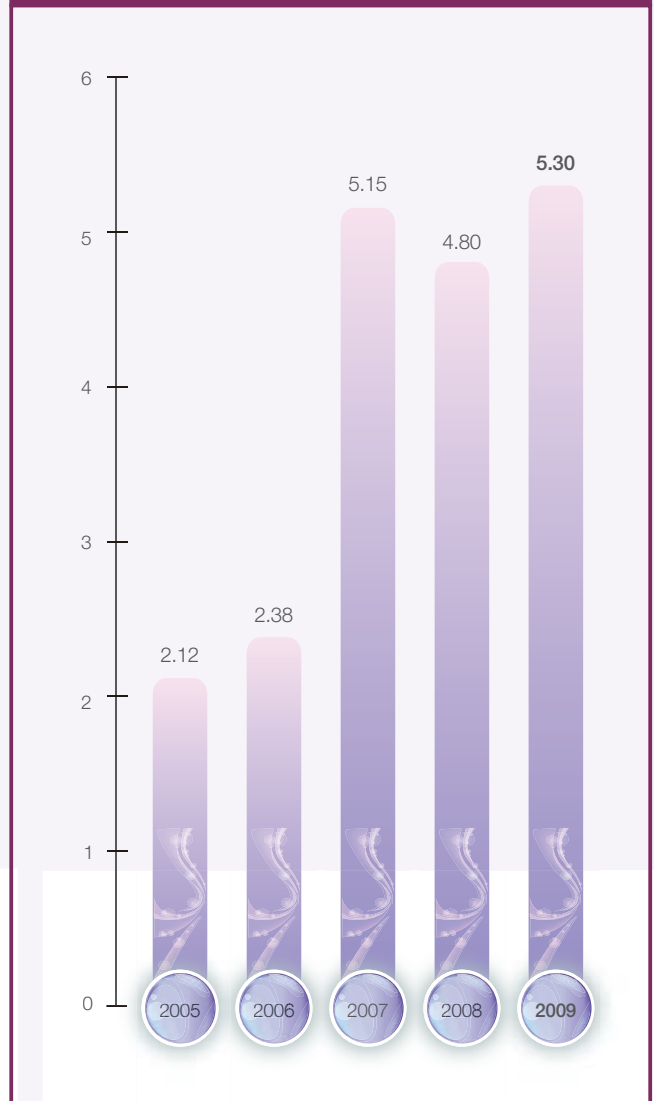
香港，二零一零年四月十六日

# 財務摘要

營業額 (百萬港元)



每股資產淨值 (港元)







as  
AUGUST SILK



Theme



達利國際集團  
有限公司  
年報2009



# 管理層 討論及分析

## 業績

截至2009年12月31日止年度之收入為港幣23億元。股東應佔純利為港幣1億6,600萬元，去年同期純利則為港幣9,100萬元。今年純利包括出售附屬公司權益之特殊收益港幣6,100萬元及出售杭州土地之收益港幣4,500萬元。每股之基本盈利為港幣0.52元。每股之資產淨值為港幣5.3元。





## 管理層討論及分析

### 業務回顧

我們改革提升中國絲綢行業之努力再次得到政府和公眾的認同，對我們的每一位員工都是很大的鼓舞，我們在年內獲授一系列獎項，其中，達利（中國）有限公司獲「浙江省工業行業龍頭骨幹企業」稱號，而達利（中國）有限公司及達利絲綢（浙江）有限公司獲「高新技術企業」稱號。對於我們而言，該等獎項不僅標誌著我們在絲綢產品及技術創新方面之獨特領先地位，亦肯定了政府對我們於業內所作出之貢獻，我們因此可享優惠稅率的鼓勵。這對本集團而言是最振奮人心的消息，亦表明政府對我們持續而實在之支持。我們正堅定地朝著成為世界第一絲綢企業的目標奮進。

主要業務之分類資料如下：

	收入		盈利貢獻	
	2009年 港幣千元	2008年 港幣千元	2009年 港幣千元	2008年 港幣千元
<b>按主要業務劃分：</b>				
製造及貿易	1,487,653	1,738,698	245,512	176,585
自主品牌業務	783,913	859,333		
正常營運			16,002	3,912
特殊撥備			(23,157)	(15,294)
	<b>2,271,566</b>	2,598,031	<b>238,357</b>	165,203
<b>按地區劃分：</b>				
美國	1,277,251	1,501,270	86,700	86,948
歐洲	446,099	442,110	17,990	15,770
大中華	457,459	564,277	127,867	56,762
其他	90,757	90,374	5,800	5,723
	<b>2,271,566</b>	2,598,031	<b>238,357</b>	165,203

儘管全球經濟自2008年起疲軟使本集團製造及貿易業務錄得14%之減幅，其盈利貢獻卻有所改善。美國仍然是本集團的主要出口市場。於本年度，August Silk之品牌業務於我們美國市場的營業額有所增加，該業務連續四年錄得盈利。此成績令人鼓舞，展示了我們在美國的努力及策略。

相反，歐洲市場於本年度則持續改善。與此同時，我們透過市場多樣化之保守方法緩衝全球金融海嘯的衝擊。

面對前所未有的挑戰和機遇，二零一零年集團既審慎又自信地開展業務。我們已全面制訂戰略發展計劃，以鞏固持續增長及盈利能力的平台。

## 管理層討論及分析

在製造業務方面，該部份的營運在技術、製造流程及供應鏈管理等方面有許多共同特徵，為協同效應、利用本集團在技術創新方面的優勢達致營業額增長及透過共有價值之內部資源以節省成本等創造機會。各利潤率之提升即是佐證。

從品牌建立的角度來看，2010年將是非常激動人心的一年。良好的消費氣氛使中國經濟持續復甦，本集團因而全力建立多品牌產品組合，爭取日益富裕的中國消費者。當中包括（但不限於）家纺等絲綢優質品牌用品，以迎合中國各主要城市正在拓展之旅遊業。

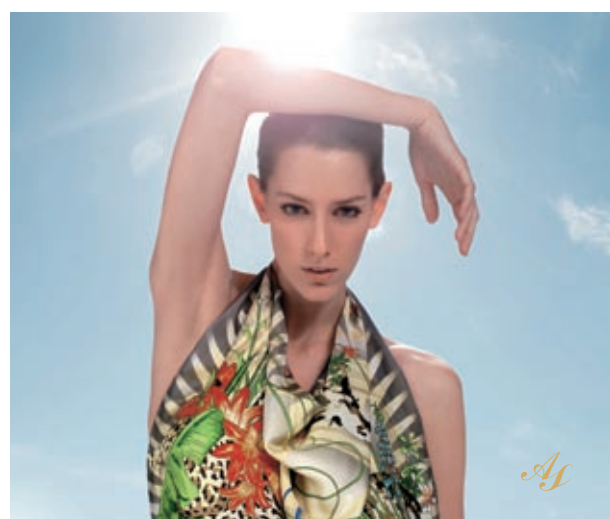
此外，中國女仕服裝市場強勁增長，乃本集團積極爭取增長的實在渠道。隨著我們對中國市場的深入了解，以我們獲確認優勢建立的快時尚獨特業務模式定必使本集團能有效獲取此重要市場的長遠利益。

於2010年，我們承諾致力拓展自主品牌組合。我們相信，本集團已就持續增長制定合適策略，並將以靈活而充滿衝勁的步伐邁向2010年。

### 流動資金及財政資源

本集團於報告日的未償還銀行貸款總額減少至港幣9億9,000萬元，2008年12月31日之貸款額則為港幣11億8,500萬元。非流動負債與股東資金之比率為10%，流動比率則為1.4，維持穩健水平。

於報告日之現金及銀行結存為港幣10億3,400萬元，2008年12月31日之餘額則為港幣10億400萬元。由於持有淨現金及大量尚未動用之銀行信貸額度，集團擁有十分充裕的營運流動資金，足以應付經營及未來發展所需。



## 管理層討論及分析



本集團的應收賬項主要以美元為貨幣單位，銀行借款則以美元、港元及人民幣為貨幣單位。由於港元與美元掛鈎，本集團認為其所承受的外匯風險甚微。集團利用保守態度處理外匯風險並有足夠對沖儲備。集團年內並無定息借貸。

本集團並無任何重大或然負債。除若干附屬公司抵押其應收賬項及票據港幣9,100萬元外，本集團並無抵押其他資產。

### 稅務審查

於2006年2月，稅務局就本集團若干附屬公司由1999/2000年起之課稅年度進行稅務審查。管理層相信集團於所有年度之香港收入均已作出足夠香港稅項撥備。因稅務審查仍在資料搜集階段，而最後審查結果還未能合理確定，經與專業顧問諮詢，管理層相信現有撥備是足夠的。

### 人力資源

於報告日，本集團連同共同控制企業僱員人數約為12,000人。集團除了向僱員提供合理的薪酬待遇外，亦可按集團業績表現而授出購股權予被挑選的員工。集團於年內並無授予僱員購股權。

### 資本開支

本集團在年度內添置機器及設備及裝修及在建工程約港幣1億1,200萬元以提升生產效能。除上述外，本年度內並無其他重大資本開支。



# 校企一體化理念下的校企共同體 達利女裝學院

“校企一體化”理念下的校企共同體，把企業的發展、學校的發展與學生的職業生涯規劃緊緊地捆綁在一起，校企共同規劃、共同組織、共同建設、共同管理、共擔風險、共享成果，為專業現代化建設注入了活力，提供了強而有力的支撐和保障。



杭州職業技術學院與達利集團合作共建的校企共同體——達利女裝學院以達利企業為主導，以女裝生產技術崗位能力標準為依據，重新明確專業定位，重新構建課程體系，共同實施課程教學，共建“雙師”結構教學團隊，共建教學實訓場地……讓所學所需“從企業中來、到企業中去”，使專業建設緊貼行業一線需求，有效推進了服裝設計專業現代化建設，實現了真正意義上的人才培養與職業技能崗位的“零距離”對接。

## 董事及高層管理人員之簡介

### 執行董事

**林富華先生**，現年六十一歲，為本集團創辦人之一。林先生現為本公司主席兼董事總經理。林先生監管本集團之經營，並負責策劃本集團之整體方針及發展。彼於成衣製造及推廣行業擁有逾三十年經驗。林先生根據證券及期貨條例第XV部為本公司主要股東。彼曾任榮暉國際集團有限公司執行董事、主席兼行政總裁。

**蘇少嫻小姐**，現年五十一歲，於一九九零年加入本集團。蘇小姐現為本公司執行董事，負責本集團策略規劃並掌管核心製造業務的營運。彼持有加拿大多倫多大學商業及財務學士學位及約克大學工商管理碩士學位。加入本集團前，曾在一間國際銀行工作。彼曾任榮暉國際集團有限公司執行董事。

### 非執行董事

**陳華疊先生**，現年五十七歲，於一九九二年加入本集團為公司秘書。陳先生現為本公司非執行董事、審核委員會及薪酬委員會委員。彼於二零零四年十月調職為本公司非執行董事前，為本公司獨立非執行董事。彼於香港為執業律師超過三十年。陳先生現為本公司法律顧問高露雲律師行之合夥人、首長科技集團有限公司非執行董事及力勁科技集團有限公司獨立非執行董事。

**楊國榮教授**，現年六十二歲，於二零零零年加入本集團。楊教授現為本公司非執行董事、審核委員會及薪酬委員會委員。彼現任香港製衣業訓練局（「訓練局」）總幹事。彼持有北愛爾蘭Queen's University of Belfast頒發之博士學位。楊教授專長於紡織產品開發、品質保證及管理，現為多間國際紡織、印染組織榮譽顧問及成員。彼在二零零六年六月加入訓練局前，在香港理工大學（「理工大學」）從事超過三十年的學術研究及教學工作，其豐富的行政經驗受到高度評價，並於二零零二至二零零五年出任副校長一職，統籌監督理工大學的學術發展。彼曾任榮暉國際集團有限公司及上置集團有限公司獨立非執行董事。

衷心感謝我們的員工過去一年的辛勤努力，  
讓我們繼續更進步，不斷超越。



## 董事及高層管理人員之簡介

### 獨立非執行董事

**胡經緯先生**，現年六十五歲，於一九九二年加入本集團。胡先生現為本公司獨立非執行董事、審核委員會及薪酬委員會委員。彼持有美國加州柏克萊大學建築學榮譽學士學位。彼現為香港建築師學會及皇家澳洲建築師學會之會員。彼曾任海南省政治協商委員會常務委員。

**黃紹開先生**，現年六十九歲，於二零零四年加入本集團。黃先生現為本公司獨立非執行董事、審核委員會委員及薪酬委員會主席。彼持有澳門東亞大學（現稱為「澳門大學」）頒發之工商管理碩士學位。黃先生於金融服務業積逾三十年經驗。彼為大福證券集團有限公司執行董事、副主席兼董事總經理及香港證券學會董事。彼曾任正興（集團）有限公司及榮暉國際集團有限公司獨立非執行董事，以及香港董事學會之主席。

**梁學濂先生**，*FCPA (Aust.), CPA (Macau), FCPA (Practising)*，現年七十五歲，於二零零四年加入本集團。梁先生現為本公司獨立非執行董事、審核委員會主席及薪酬委員會委員。梁先生為PKF大信梁學濂（香港）會計師事務所之創辦人及高級合夥人，京港人才交流中心有限公司非執行董事，及多間香港上市公司之獨立非執行董事，分別為閩港控股有限公司、鳳凰衛視控股有限公司、爪哇控股有限公司、長江製衣有限公司及YGM貿易有限公司。梁先生曾任瑩輝集團有限公司及榮暉國際集團有限公司獨立非執行董事。

### 高層管理人員

**陳俊文先生**，現年五十五歲，於一九九二年加入本集團。彼現任High Fashion International (USA) Inc.及August Silk Inc.之執行總監及財務總監。彼負責監管本集團之美國業務。彼畢業於香港大學獲經濟及純數學士學位。彼現為英國特許公認會計師公會、香港會計師公會及美國執業會計師公會之會員。

**陳蔚璋小姐**，現年三十七歲，於二零零零年加入本集團。陳小姐現為本公司之公司秘書，擁有逾十年會計及審計經驗。加入本集團前，彼曾於一間國際性會計師行工作。彼為英國特許公認會計師公會、香港會計師公會、香港特許秘書公會及英國特許秘書及行政人員公會之會員。



## 董事及高層管理人員之簡介

### 高層管理人員 (續)

**Ellen DAWSON-BRUCKENTHAL**女士，現年五十三歲，August Silk Inc.之執行副總裁及採購總監。彼於一九七八年加入Bloomingdales (Federated百貨商店分部) 行政訓練課程開始其職業生涯。其後晉升為商店經理、高級採購員及分部採購經理。彼為Berkeley College畢業生及持有時裝市場及管理學士文憑。彼於一九九四年加入August Silk Inc.。

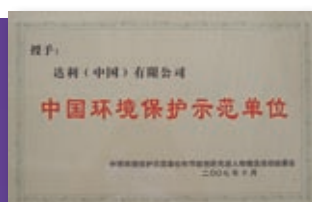
**費建明**先生，現年五十八歲，於一九九三年加入本集團，為達利製衣有限公司董事及達利(中國)有限公司董事長兼行政總裁。彼於浙江大學中文系畢業，並持有工商管理碩士證書及高級經濟師職稱。彼現為浙江理工大學兼職教授、碩導，杭州市職業技術學院達利女裝學院院長，及杭州市絲綢行業協會會長、杭州市絲綢女裝展覽有限公司董事總經理、杭州市外商投資企業協會副會長，彼擁有絲織織造、製衣業管理經驗逾二十年。二零零九年被評為首屆「品質杭商」和「中國經濟產業振興年度人物」。

**Daniele FURLAN**先生，現年五十三歲，於二零零四年加入本集團擔任顧問一職。彼主要負責歐洲市場銷售及推廣，並提供有關在技術、組織及工業上的知識予本集團工廠。彼現為負責集團產品開發及為達利(中國)有限公司印染中心行政總裁，該中心提供經處理之布胚及圓機針織布。彼持有工商管理文憑及Padova大學心理學碩士。加入本集團之前，彼曾任Benetton集團經理超過二十五年，負責多個生產單位及資源部門，尤其負責Benetton集團環球生產許可證、紡織物工場、成衣、附屬物品及鞋類外判部門。彼曾擔任Lanificio di Follina董事總經理，及擔任香港Benetton (Far East) Limited董事總經理職務達七年。

**Donald Michael HORNING**先生，現年六十三歲，於一九九九年加入本集團為High Fashion Garments, Inc.副總裁。彼現任August Silk Inc.及High Fashion Garments, Inc.之總裁及行政總裁。彼於成衣行業任職高層管理職位逾三十年，包括Jones Apparel Group, Bugle Boy, J.H. Collectibles及David Crystal/Izod。彼畢業於Syracuse University獲工商管理學士學位，及曾參與芝加哥大學工商管理碩士課程。

**胡澤林**女士，現年五十九歲，於一九九三年加入本集團。彼為達利絲綢(浙江)有限公司董事兼副總經理，負責該公司日常生產業務。彼擁有大專文化程度及國內之經濟師職稱。彼從事紡織業超過三十年，對絲綢織造質量監控管理有豐富經驗。

衷心感謝我們的員工過去一年的辛勤努力，  
讓我們繼續更進步，不斷超越。



## 董事及高層管理人員之簡介

### 高層管理人員 (續)

**梁淑妍女士**，現年五十三歲，自本集團創立以來即在本集團工作。彼為達利製衣有限公司董事。梁女士持有香港理工大學及香港管理專業協會工商管理文憑，對成衣銷售、採購及生產業務方面逾三十年經驗。

**林平先生**，現年四十九歲，於一九九三年加入本集團。林先生為達利絲綢(浙江)有限公司董事長兼行政總裁，以及浙江錦繡達利實業有限公司董事長，負責這兩家公司的日常經營及行政業務。他是中國流行色協會副會長，中國紡織商會副會長，中國蠶絲被協會副會長，中國絲綢協會常務理事，中國紡織攝影協會常務理事，浙江省紡織工程學會常務理事，浙江省絲綢協會副會長，紹興市紡織協會副會長，紹興市第六屆人民代表，浙江理工大學兼職教授，杭州職業技術學院榮譽教授。彼擁有國內知名大學行政人員工商管理碩士及國內之高級經濟師職稱。彼從事紡織業超過三十年，對產品設計及發展，絲綢織造及管理有豐富經驗。

**連乙文先生**，現年四十九歲，於一九九七年加入本集團。彼為本公司一間附屬公司之財務董事，擁有超過三十年會計經驗。彼為英國特許公認會計師公會、香港會計師公會、香港特許秘書公會及英國特許秘書及行政人員公會之會員。彼亦持有工商管理碩士學位。

**Daniele PACHERA先生**，現年五十四歲，於二零零八年加入本集團。彼現任達利(中國)有限公司印染中心營運總監。彼持有Como Silk Textile School紡織化學文憑及意大利米蘭Polytechnic University絲綢紡織管理碩士學位。彼曾任職意大利Mantero Seta Company高級經理14年，對名牌服飾(如Ferragamo, Louis Vuitton)方面擁有豐富經驗。彼專長於男女配飾及成衣、手袋織造方面製造，及提升品質及產品發展。彼擁有超過二十五年絲綢織造業經驗。

**彭健華先生**，現年三十七歲，於二零零四年加入本集團。彼現任達利(中國)有限公司服裝中心財務總裁。彼為香港會計師公會會員及擁有國際註冊內部審計師專業職稱。彼持有香港理工大學會計學(榮譽)工商管理學士學位及香港中文大學工商管理碩士學位。加入本集團前，彼曾於金融機構及國際性會計師行工作。

## 董事及高層管理人員之簡介

### 高層管理人員 (續)

**Donna POACH女士**，現年五十五歲，於二零零六年加入本集團。現任本集團營運總監，負責管理本集團各生產流程重整、管理生產系統重組及採購流程改善工作。加入本集團前，彼曾任職多間成衣入口業務公司的高層管理職位，包括香港及南韓地區J.G. Hook及世界性Jones Apparel集團及Chaus。

**阮根堯先生**，現年四十九歲，於二零零一年加入本集團。彼為杭州達利富絲綢染整有限公司之總經理，負責公司日常營運。彼擁有國內之政工師職稱和杭州市勞動模範及桐廬縣人大代表榮譽稱號，從事絲綢染整行業超過十年，並對企業管理有豐富經驗。

**Nicholas E. G. WRIGHT先生**，現年五十五歲，於一九九三年加入本集團。彼現為High Fashion (U.K.) Limited之董事總經理。彼從事製衣業逾二十年經驗。

**張善樸先生**，現年五十四歲，於一九九九年加入本集團。彼為蘇州達燕製衣有限公司總經理，負責公司日常營運工作。彼為大專畢業。張先生從事真絲針織服裝管理超過十年，及對企業管理有豐富經驗。

衷心感謝我們的員工  
過去一年的辛勤努力，  
讓我們繼續更進步，不斷超越。





董事會謹此提呈本集團截至二零零九年十二月三十一日止年度之董事會報告及經審核綜合財政報告。

## 主要業務

本公司之主要業務為投資控股，而各主要附屬公司之主要業務則詳列於財政報告附註47。本集團年內之主要業務性質並無重大變動。

## 業績及股息

本集團截至二零零九年十二月三十一日止年度之溢利及本集團於該日之財政狀況，載於第33至第111頁之綜合財政報告。

本年度中期股息每股港幣3仙已於二零零九年十月十九日派發。董事會建議派發末期股息每股港幣5仙及特別股息每股港幣8仙予二零一零年六月九日名列股東名冊之股東。

## 財政概要

本集團於過往五個財政年度的已刊發之業績、資產及負債之概要載於第112頁，此乃摘錄自經審核財政報告，並作出適當重新分類。此概要並非經審核財政報告之一部份。

## 物業、廠房及設備和投資物業

於年內本集團之物業、廠房及設備和投資物業變動之詳情，分別載於綜合財政報告附註14及16。

## 股本

於年內本公司股本變動之詳情，載於綜合財政報告附註36。

## 購股權計劃

於年內本公司購股權計劃之概要，載於綜合財政報告附註37。

## 優先購買權

根據本公司之公司細則或百慕達法例，並無有關優先購買權之條款以規定本公司須向現有股東按比例發售新股份。

## 董事會報告

### 購買、出售或贖回本公司上市證券

年內，本公司於香港聯合交易所有限公司（「聯交所」）購回本公司面值每股港幣0.10元之普通股合共10,846,000股（二零零八年：8,836,000股）如下：

購回月份	購回股份數目	每股股份 已付最高價格 港元	每股股份 已付最低價格 港元	已付作價總額 (包括直接費用) 港元
二零零九年一月	900,000	1.58	1.48	1,377,556
二零零九年二月	840,000	1.45	1.38	1,196,426
二零零九年四月	546,000	1.37	1.29	729,200
二零零九年五月	478,000	1.40	1.38	671,357
二零零九年九月	1,962,000	1.75	1.74	3,449,197
二零零九年十月	5,120,000	1.75	1.74	9,002,072
二零零九年十二月	1,000,000	1.60	1.60	1,607,776
	10,846,000			18,033,584

上述購回股份已於年內被註銷，而本公司之已發行股本亦按照已註銷股份之面值相應減少。與註銷股份之面值相等之數額亦從本公司之累積盈利中撥入股本贖回儲備中。

董事會乃根據股東授權購回股份，並以加強本公司的資產淨值及每股盈利，使本公司股東得益。

除上述所披露外，年內，本公司並無贖回本身任何上市證券，本公司及其附屬公司亦概無購買或出售本公司任何上市證券。

### 儲備

於年內本集團儲備變動之詳情，載於綜合股東權益變動表。

## 可供分派儲備

於二零零九年十二月三十一日，根據百慕達一九八一年公司法（經修訂），本公司可供分派之儲備結存為港幣159,317,000元，其中港幣39,966,000元已建議作為本年度末期及特別股息。本公司股份溢價賬之結存港幣273,413,000元可以繳足紅股之方式分派。

## 慈善捐款

年內，本集團所作之慈善捐款為港幣1,501,000元（二零零八年：港幣3,256,000元）。

## 主要客戶及供應商

於本年度，對五位最大客戶之營業額佔本集團本年度總營業額約33%，而最大客戶之營業額則約14.6%。對五位最大供應商進行之採購額佔本集團本年度總採購額不足30%。

據董事會所知，本公司董事、其聯繫人等或任何擁有超過本公司已發行股本5%之股東概無擁有五大客戶之任何權益。

## 董事

於年內及直至本報告日止本公司之董事如下：

### 執行董事：

林富華先生  
蘇少嫻小姐

### 非執行董事：

陳華疊先生  
楊國榮教授

### 獨立非執行董事：

胡經緯先生  
黃紹開先生  
梁學濂先生

依照公司細則第87條，楊國榮教授、林富華先生及黃紹開先生將輪值退任，並合資格在即將舉行之股東週年大會上膺選連任。



## 董事會報告

### 確認獨立性

根據香港聯合交易所有限公司證券上市規則（「上市規則」）第3.13條，每名獨立非執行董事已向本公司再次確認其於二零零九年十二月三十一日之獨立地位，及本公司認為他們為獨立人士。

### 董事酬金

二零零九年董事薪酬的詳情載於第28頁的「企業管治報告」中薪酬委員會一節內，以及根據上市規則附錄16而披露的董事酬金詳情載於綜合財政報告附註9。

### 董事及高層管理人員之簡介

本公司董事及本集團高層管理人員之簡介載於年報第11頁至第15頁。

### 董事之服務合約

於即將舉行之股東週年大會膺選連任之董事概無與本公司訂立不可由本公司於一年內終止而毋須作出賠償（法定賠償除外）之服務合約。

### 董事之合約權益

除於財政報告附註46之「與關連人士之交易」一節披露外，本年度內，各董事並無在任何與本公司或其任何附屬公司訂立之任何對本集團業務屬重大合約中直接或間接擁有重大權益。

### 與關連人士之交易

本集團於截至二零零九年十二月三十一日止年度內所訂立之關連人士重大交易於綜合財政報告附註46披露。

## 董事及行政總裁於股份、相關股份及債權證之好倉及淡倉

於二零零九年十二月三十一日，本公司董事及行政總裁或彼等各自之聯繫人士於本公司或其任何相關法團（按證券及期貨條例（「證券及期貨條例」）第XV部之涵義）之股份、相關股份及債權證中擁有根據證券及期貨條例第XV部第7及8分部須知會本公司及聯交所之好倉或淡倉（包括根據證券及期貨條例該等條文任何董事及行政總裁被視為或當作持有之好倉或淡倉），及根據證券及期貨條例第352條與上市規則中上市公司董事進行證券交易之標準守則（「標準守則」）已記錄存置於本公司的登記冊之好倉或淡倉如下：

### (i) 於本公司股份之好倉

董事姓名	附註	身份	權益性質	所持普通股 股份數目	佔本公司 已發行股本 之百分比 (附註3)
林富華	1,2	其他權益	其他	143,719,986	46.49%
蘇少嫻		實益擁有人	個人	2,824,309	0.91%

### (ii) 於相聯法團股份之好倉

董事姓名	附註	相聯法團名稱	與本公司 之關係	身份	所持普通股 股份數目	佔相聯法團 已發行股本 之百分比
林富華	4	達利針織有限公司	附屬公司	受控制公司權益	5,339,431	35.60%

附註：

- 林富華先生被視為持有Hinton Company Limited（該公司之全部已發行股本由一項有關連之全權信託持有）所實益擁有之108,802,419股普通股股份之權益。林先生被視為該信託之創立人。
- 林富華先生被視為持有High Fashion Charitable Foundation Limited（該公司之全部已發行股本由一項有關連之全權信託持有）所實益擁有之34,917,567股普通股股份之權益。林先生被視為該信託之創立人。
- 於二零零九年十二月三十一日，本公司之已發行股本為309,133,550股。
- 此股份乃透過由林富華先生實益擁有之三間公司所持有。

## 董事會報告

### 董事及行政總裁於股份、相關股份及債權證之好倉及淡倉（續）

除上文所披露外，於二零零九年十二月三十一日，本公司董事及行政總裁或彼等各自之聯繫人士概無或被視為於本公司或其任何相聯法團（按證券及期貨條例第XV部之涵義）之股份、相關股份及債權證中擁有根據證券及期貨條例第352條已記錄於本公司存置之登記冊；或根據上市規則的標準守則須知會本公司及聯交所之好倉或淡倉。

此外，除於上述「購股權計劃」一節披露外，本公司或其任何附屬公司截至二零零九年十二月三十一日止年度概無訂立任何安排，致使本公司董事或彼等之配偶或未滿18歲之子女可藉購入本公司或其他法團之股份或債券而獲利。

### 主要股東

於二零零九年十二月三十一日，下列主要股東（本公司董事或行政總裁除外）已根據證券及期貨條例第XV部第2及3分部之規定須向本公司披露，及根據證券及期貨條例第336條已記錄於本公司存置之登記冊中擁有本公司股份及相關股份之好倉或淡倉：

本公司普通股股份之好倉：

股東名稱	附註	身份	所持普通股股份數目 (附註3)	佔本公司已發行股本之百分比
Hinton Company Limited	1	實益擁有人	108,802,419	35.20%
High Fashion Charitable Foundation Limited	1	實益擁有人	34,917,567	11.30%
Dresdner VPV N.V. (「DVPV」)	2	投資經理	21,376,500	6.91%
Commerzbank Aktiengesellschaft (「CAG」)	2	受控制公司權益	21,376,500	6.91%
Dresdner Bank Aktiengesellschaft (「DBAG」)	2	受控制公司權益	21,376,500	6.91%

附註：

1. 此項權益已於上述「董事及行政總裁於股份、相關股份及債權證之好倉及淡倉」中作為林富華先生之權益披露。
2. 21,376,500普通股股份直接由DVPV持有，而DVPV則由CAG及DBAG間接控股。因此，CAG及DBAG被視為間接持有21,376,500普通股股份之權益。
3. 於二零零九年十二月三十一日，本公司之已發行股本為309,133,550股。



## 主要股東 (續)

除上文所披露外，於二零零九年十二月三十一日，概無人士（本公司董事或行政總裁（其權益於上文「董事及行政總裁於股份、相關股份及債權證之好倉及淡倉」一節所載除外）於本公司之股份、相關股份及債權證中擁有根據證券及期貨條例第336條須予記錄之好倉或淡倉。

## 足夠的公眾持股量

本公司直至本年報編製日可提供的公開資料及就本公司董事所知，已按照上市規則規定本公司的證券有足夠的公眾持股量。

## 企業管治

於二零零九年十二月三十一日止會計年度，除偏離守則第A.1.1條所規定董事會舉行定期會議及守則第A.2.1條所規定主席與行政總裁由兩名人士擔任外，本公司已遵守載於上市規則附錄14的企業管治常規守則所有守則條文及若干建議最佳常規。

本公司之企業管治報告詳情載於第23至30頁。

## 核數師

截至二零零九年十二月三十一日止年度之財政報告已為德勤•關黃陳方會計師行所審核。

重新委聘德勤•關黃陳方會計師行為本公司核數師之決議案，將提呈即將舉行之股東週年大會予以通過。

承董事會命

主席兼董事總經理

林富華

香港，二零一零年四月十六日

## 企業管治報告

本公司董事會（「董事會」）及管理層致力制訂及維持良好的企業管治常規守則及程序。本公司深信良好的企業管治能為有效的管理及股東價值的提升確立框架。本公司所遵行的企業管治原則著重高質素之董事會、健全之內部監控，以及對全體股東之透明度及問責性。

於二零零九年十二月三十一日止會計年度，除以下概述之偏離守則第A.1.1條所規定董事會舉行定期會議及守則第A.2.1條所規定主席與行政總裁由兩名人士擔任外，本公司已遵守載於香港聯合交易所有限公司證券上市規則（「上市規則」）內的企業管治常規守則（「企業管治常規守則」）附錄14所有守則條文及若干建議最佳常規。

### 董事會組成及常規

本公司董事會共同負責監督本集團業務及不同事務的管理工作，確保達至提升股東價值的目標。

年底時，本公司董事會由七位董事組成，包括兩位執行董事、兩位非執行董事及三位獨立非執行董事。三位獨立非執行董事內其中一位具備適當專業資格，或具備適當的會計或相關財務管理專長。年內董事之姓名及其職位詳列如下：

董事姓名	職位
<b>執行董事：</b>	
林富華先生	主席兼董事總經理
蘇少嫻女士	執行董事
<b>非執行董事：</b>	
陳華疊先生	非執行董事
楊國榮教授	非執行董事
胡經緯先生	獨立非執行董事
黃紹開先生	獨立非執行董事
梁學濂先生	獨立非執行董事

董事會超過三分之一成員為獨立非執行董事，而每位獨立非執行董事已根據上市規則第3.13條之規定提交確認於本財政年度其符合獨立性之週年確認書。本公司認為所有獨立非執行董事皆符合載於上市規則第3.13條之獨立性指引屬獨立人士。

## 董事會組成及常規 (續)

根據本公司細則及企業管治常規守則，所有董事（包括非執行董事）須每三年輪值告退，並可重選連任。根據本公司細則，新任董事須於委任後的首次股東大會告退及可重選連任。

於二零零九年，公司偏離企業管治常規守則第A.1.1條守則條文之規定，年內只舉行三次董事會會議。董事會相信，此等安排已足夠涵蓋所有於二零零九年十二月三十一日止年度所產生的主要議題。全部董事已於本年度隨時向管理層提供意見。有關董事出席董事會會議之出席紀錄刊載於第25頁。

本公司將定期檢討董事會組成，確保其具備適當及所需之專長、技能與經驗以符合本公司業務之需求。董事個人資料簡介列載於第11頁至第15頁。

為確保董事會能履行其職務，董事會已設立審核委員會及薪酬委員會並授予特定職權。有關委員會之詳情刊載於本報告第27至第28頁。

發出每次定期董事會議之最少通知期為14天，令所有董事有機會參與。為確保董事對董事會會議之討論事項具備充份資料以作出決定，會議文件均於會議召開前不少於3天送交全體董事。

於本財政年度，公司秘書及集團財務總裁均出席各定期董事會會議，於有需要時就企業管治、條例監管、會計及財務等事宜向董事會提供意見。董事認為有需要時可隨時獲取集團資料及尋求獨立專業意見。於董事會會議上經討論及議決之事項均由公司秘書詳細記錄及存檔。

所有董事都可獲得公司秘書意見和服務，確保董事會程序及所有適用規則及規例均獲得遵守。

本公司已為董事及高級人員購買合適之責任保險，就彼等因本集團業務承擔風險提供保障。



## 企業管治報告

### 董事會組成及常規 (續)

#### 董事會及委員會出席表

下列為各董事於二零零九年內出席董事會及董事會轄下委員會會議之詳情：

董事姓名	出席次數 / 會議次數		
	董事會	審核委員會	薪酬委員會
<b>執行董事：</b>			
林富華先生	3/3	不適用	不適用
蘇少嫻女士	2/3	不適用	不適用
<b>非執行董事：</b>			
陳華疊先生	3/3	1/2	1/1
楊國榮教授	2/3	2/2	1/1
<b>獨立非執行董事：</b>			
胡經緯先生	3/3	2/2	1/1
黃紹開先生	3/3	2/2	1/1
梁學濂先生	2/3	2/2	1/1

### 主席及行政總裁

董事會主席 (「主席」) 及董事總經理之職務由林富華先生一人擔任。此安排雖構成偏離企業管治常規守則第A.2.1條守則條文之規定，董事會認為主席及董事總經理在本公司策略計劃及發展過程上之職能重疊，而分開兩名人士擔任該兩個職位，按本公司之情況及現階段之發展，對本公司未必最佳。

在主席領導下，董事會負責批准及監察本集團的整體策略及政策、評估集團表現，以及監督管理層的工作。主席其中一項主要職能為領導董事會，確保董事會以符合本集團最佳利益的方式行事。主席須確保董事會有效運作及履行應有職責，並就各項重要及適當事務進行適時討論。所有董事均經諮詢以提出任何商討事項列入會議議程。主席已委派公司秘書負責擬定每次董事會會議之議程。

## 主席及行政總裁（續）

主席兼董事總經理帶領管理層負責集團的日常營運。董事總經理連同其他執行董事及各業務部門之管理隊伍負責管理本集團的業務，包括實施董事會採納之政策，並就本集團整體營運向董事會負上全責。所有董事均全力投入董事會事務，而董事會經常以符合本集團最佳利益之方式行事。

在執行董事及公司秘書協助下，主席將確保所有董事獲簡報各項在董事會會議上提出的問題，並適時獲得足夠與可靠的資料。除定期召開之董事會會議外，主席可與非執行董事（包括獨立非執行董事）舉行沒有執行董事出席的會議。

## 進行證券交易標準守則

本公司已採納載於上市規則附錄十有關上市公司董事進行證券交易的標準守則（「標準守則」），作為本公司董事買賣證券之標準守則。

所有董事已確認，於截至二零零九年十二月三十一日止年度內一直遵守標準守則的規定。

本公司已訂立有關僱員買賣證券之書面指引，而該指引具有與標準守則相符之嚴格規定。

## 董事就綜合財政報告所承擔的責任

董事確認須就編製本集團綜合財政報告承擔有關責任。

本公司由集團財務總裁掌管會計部，在該部門協助下，董事確保本集團綜合財政報告的編製符合有關法規及適用之會計準則。董事並確保本集團綜合財政報告適時予以刊發。

本公司核數師就本集團財務報告所作之申報責任聲明列載於第31至第32頁之獨立核數師報告內。

## 核數師酬金

本集團之外聘核數師為德勤•關黃陳方會計師行。於截至二零零九年十二月三十一日止年度，本公司核數師收取之費用包括核數服務費用約港幣3,938,000元及稅務與其他服務費用港幣1,077,000元。

## 企業管治報告

### 審核委員會

於本財政年度內，本公司審核委員會（「審核委員會」）由兩位非執行董事陳華疊先生及楊國榮教授及三位獨立非執行董事梁學濂先生（審核委員會主席）、胡經緯先生及黃紹開先生組成。

於二零一零年四月，審核委員會已審閱本集團截至二零零九年十二月三十一日止年度之經審核綜合財政報告。

本公司已遵守上市規則規定成立至少由三位非執行董事組成之審核委員會，其中大部分成員須為獨立非執行董事及至少一位須具備適當專業資格，或具備適當的會計或相關財務管理專長。審核委員會採納職權範圍書乃參考香港會計師公會刊發之「成立審核委員會指引」及根據企業管治常規守則規定。審核委員會之職權範圍書已上載於本公司網頁。

審核委員會之主要職責詳列如下：

- (i) 就外聘核數師之委任，續聘及罷免向董事會提供建議，並處理任何有關核數師辭任或解聘之問題；
- (ii) 按適用的準則檢討及監察外聘核數師是否獨立客觀及核數程序是否有效；
- (iii) 就委聘外聘核數師提供非審核服務制定政策，並予以執行；
- (iv) 監察本公司之財政報告及本公司年報及中期報告與賬目的完整性，並審閱該等報告所載就財務申報作出的重大判斷；
- (v) 檢討本公司之財務監控，內部監控及風險管理制度；及
- (vi) 檢討本集團之財務及會計政策及慣例。

審核委員會於年內已舉行兩次會議以檢討及監督本公司之財務匯報程序及內部運作監控、審閱本集團之財務資料，以及審查本公司與核數師的關係。而會議出席紀錄刊載於第25頁。

會議記錄由委員會秘書擬備，並於每次會議後在合理時間內發送給各審核委員會委員。

概無現時負責審核本公司賬目的核數公司前任合夥人於終止成為該公司合夥人日期起計一年內，擔任本公司審核委員會委員。



## 薪酬委員會

根據企業管治常規守則規定，本公司於二零零五年八月成立薪酬委員會（「薪酬委員會」）。現時委員包括黃紹開先生（薪酬委員會主席），陳華疊先生、楊國榮教授、胡經緯先生及梁學濂先生。薪酬委員會已於二零零九年四月舉行定期會議，而會議出席紀錄刊載於第25頁。

薪酬委員會之主要職責包括就本公司董事及高層管理人員之薪酬政策及架構向董事會作出建議，並參照董事會不時通過之企業目標，檢討全體執行董事與高級管理人員之特定薪酬待遇。獲董事會採納之薪酬委員會的職權範圍書已上載本公司網頁。

薪酬委員會須就本公司董事及高層管理人員之薪酬建議及其他人力資源問題諮詢本公司主席。本公司之董事及高層管理人員之酬金乃根據個別董事之技能、知識水平及對公司事務之參與程度，並參照公司業務與盈利狀況、同業水平及市場環境而釐定。另外，本公司授予董事及高層管理人員之購股權詳情載於財政報告附註37。

## 董事提名

由於本公司董事人數不多，故本公司未成立提名委員會，亦不考慮成立提名委員會。在提名新董事時，董事會主席負責推薦予董事會有關之董事委任，分析董事會組成及管理董事繼任。董事會負責挑選及推薦董事人選包括在有需要時考慮轉介及對外招聘專業人士。

## 內部監控

董事會全權負責本集團的內部監控系統穩健妥善而且有效。董事會通過審計委員會、集團管理層、集團內審部及外聘核數師對集團截至二零零九年十二月三十一日年度內部監控系統作出的檢討，有關檢討應涵蓋所有重要的監控方面，包括財務監控、運作監控及合規監控，以及風險管理功能。本集團內部監控系統涵蓋清晰組織架構，並賦予管理層權責，相關設定乃為協助達成集團的業務目標，保障集團資產免受未經授權使用或處置、維持妥善的會計記錄以提供可靠的財務資料作為業務範圍內使用或刊發之用，以及確保遵守適用法例及規定。

## 企業管治報告

### 內部監控（續）

本集團的內部監控系統旨在提供合理（而非絕對）的保證，以防出現嚴重誤報或損失的情況，並管理（而非完全杜絕）操作系統故障及本集團未能達標的風險。

董事用以評估內部監控系統之有效性之基準如下：

#### (i) 集團組織架構

本集團已建立一套組織架構，訂明相關的營運政策及程序、職責及權限。

#### (ii) 權限及監控

執行董事及高層管理人員獲授相關權限就主要的企業策略、政策及合約承諾處理有關事務。董事會透過討論及授權公司秘書以處理及發放股價敏感資料。

#### (iii) 預算控制及財務報告機制

經高層管理人員制定的預算須由執行董事審閱及批核方可實行。本集團已訂立相關程序以評估、檢討及批核主要的資本性及經常性支出，營運結果亦會與預算作比較並定期向執行董事匯報。本集團已建立適當的內部監控程式，確保全面、正確及準時記錄會計及管理資料，並定期進行檢討及審查，確保綜合財務報表的編製符合一般認可的會計準則、集團會計政策，以及適用的法律及法規。

#### (iv) 制度及程序

本集團設有制度及程序以辨識、量度、處理及控制風險，包括可能影響本集團及各主要部門的業務、遵守規則、營運、財務及資訊服務風險。此等風險由執行董事及各主要部門的管理層監察。

#### (v) 內部審計

集團內審部對已辨識的風險及監控進行獨立檢討，以向本集團管理層及主要部門及審核委員會就已設立並充分處理有關監控措施提供合理保證。

## 內部監控（續）

集團內審部負責監督本公司及本集團之運作是否符合政策及準則，以及內部監控架構的有效性。為保持集團內審部職能的獨立性，集團內審部直接向審核委員會作出職能上的匯報。集團內審部經諮詢本公司管理層及主要部門後，獨立計劃每年的內部審計時間表。若審核委員會及本集團管理層及主要部門發現須予以關注的範疇，亦會以專責方式進行檢討。董事會及審核委員會就內部審計部呈交的審計結果的數目和嚴重性，以及有關部門所採取的糾正行動均進行積極監察。

根據二零零九年內審報告，本集團之內部監控系統現正有效地運作，於年度內在審核的過程中並無發現嚴重弊病。董事會通過審核委員會、集團管理層、集團內審部及外聘核數師已檢討本集團內部監控系統的有效性，認為目前並無任何懷疑欺詐及不當行為、內部監控不足或涉嫌觸犯法例、規則及規定的情況致董事會相信內部監控系統是沒有成效或有所不足。董事會確信本公司及本集團於截至二零零九年十二月三十一日止年度完全遵守企業管治常規守則載列的內部監控守則條文。

## 與股東的溝通

在二零零九年股東週年大會上，會議主席就每項獨立事宜（包括重選董事）以個別決議案提呈；董事會主席、審核委員會及薪酬委員會主席或假若該委員會主席未能出席，委員會各自的任何委員均有出席解答股東提問。

本公司細則包含股東於股東大會就決議案要求以投票方式表決之權利和程序。該等權利和投票程序載於二零零九年四月二十八日相關股東大會的通函內。

本公司與股東及投資者建立不同的通訊途徑：(i)股東可收取本公司資料之印刷本及公司通訊；(ii)本公司股東大會為股東與董事會提供一個溝通平台，股東可於會上發表建議及與董事交換意見；(iii)本公司網頁為股東及投資者提供與本公司溝通之途徑及(iv)本公司之香港股份過戶登記分處為股東提供股份登記事宜。



## 獨立核數師報告

# Deloitte. 德勤

致達利國際集團有限公司全體股東

(於百慕達註冊成立之有限公司)

本核數師(以下簡稱「我們」)已審核載列於第33頁至第111頁之達利國際集團有限公司(以下簡稱「貴公司」)及其附屬公司(以下合稱「貴集團」)之綜合財務報表,此綜合財務報表包括於二零零九年十二月三十一日之綜合資產負債表與截至該日止年度之綜合損益表、綜合股東權益變動表和綜合現金流量表,以及主要會計政策概要及其他附註解釋。

### 董事就綜合財務報表須承擔的責任

貴公司董事須負責根據香港會計師公會頒佈的香港財務報告準則及香港《公司條例》編製及真實而公平地列報該等綜合財務報表。這責任包括設計、實施及維護與編製及真實而公平地列報綜合財務報表相關的內部控制,以使綜合財務報表不存在由於欺詐或錯誤而導致的重大錯誤陳述;選擇和應用適當之會計政策;及按情況下作出合理之會計估計。

### 核數師的責任

我們的責任是根據審核對該等綜合財務報表作出意見。我們的報告按照百慕達公司法第90條,為股東(作為一個團體)而編製,並不為其他任何目的。我們並不就本報告的內容向任何其他人士承擔任何義務或授受任何責任。我們已根據香港會計師公會頒佈之香港審核準則進行審核。這些準則要求我們遵守道德規範,並規劃及執行審核,以合理確定綜合財務報表不存有任何重大錯誤陳述。

審核涉及執程序以獲取有關綜合財務報表所載金額及披露資料的審核憑證。所選定的程序取決於核數師的判斷,包括評估由於欺詐或錯誤而導致綜合財務報表存有重大錯誤陳述的風險。在評估該等風險時,核數師考慮與公司編製及真實而公平地列報綜合財務報表相關的內部控制,以設計適當的審核程序,但並非為對公司之內部控制的效能發表意見。審核亦包括評價董事所採用的會計政策的合適性及所作出的會計估計合理性,以及評價綜合財務報表的整體列報方式。

我們相信,我們所獲得的審核憑證是充足和適當地為我們的審核意見提供基礎。

## 獨立核數師報告

致達利國際集團有限公司全體股東（續）

*（於百慕達註冊成立之有限公司）*

### 意見

我們認為，該等綜合財務報表已根據香港財務報告準則真實而公平地反映 貴集團於二零零九年十二月三十一日之事務狀況及 貴集團截至該日止年度的溢利及現金流量，並已按照香港《公司條例》妥為編製。

德勤•關黃陳方會計師行

執業會計師

香港，二零一零年四月十六日

## 綜合全面收益表

截至二零零九年十二月三十一日止年度

	附註	二零零九年 港幣千元	二零零八年 港幣千元
收入	5	2,271,566	2,598,031
銷售成本		(1,581,413)	(1,874,324)
經營毛利		690,153	723,707
其他收入		68,516	82,544
其他收益及損失	7	82,622	19,073
行政開支		(323,250)	(330,253)
銷售及分銷開支		(278,931)	(329,659)
財務費用	8	(45,900)	(68,299)
分佔共同控制企業虧損		(753)	(209)
除稅前溢利		192,457	96,904
稅項支出	10	(35,007)	(18,551)
本年度溢利	11	157,450	78,353
其他全面收益(支出)	11A		
物業重估收益		39,577	11,700
分佔共同控制企業其他全面收益		1	1,078
換算之匯兌差額		(2,282)	81,717
就出售附屬公司，匯兌儲備重分類至損益		6,287	-
現金流量對沖公平值變動收益(損失)		10,915	(124,209)
現金流量對沖重分類至損益		(77,457)	(92,783)
關於其他全面收益組成之稅項		4,958	37,397
年內除稅後其他全面收益(支出)		(18,001)	(85,100)
年內全面收益(支出)總額		139,449	(6,747)
應佔年內溢利：			
本公司擁有人		165,507	90,635
少數股東權益		(8,057)	(12,282)
		157,450	78,353
應佔全面收益(支出)總額：			
本公司擁有人		148,418	3,555
少數股東權益		(8,969)	(10,302)
		139,449	(6,747)
每股盈利	13		
基本及攤薄		港幣0.52元	港幣0.28元

## 綜合財務狀況表

於二零零九年十二月三十一日

	附註	二零零九年 十二月三十一日 港幣千元	二零零八年 十二月三十一日 港幣千元 (重新列賬)	二零零八年 一月一日 港幣千元 (重新列賬)
<b>非流動資產</b>				
物業、廠房及設備	14	858,855	911,227	733,011
租賃預付款	15	71,013	78,443	76,207
購買土地使用權訂金	15	31,877	18,148	17,172
投資物業	16	211,568	102,700	85,920
商譽	17	–	28,215	23,808
無形資產	18	1,203	1,890	11,094
聯營公司權益	20	–	–	–
共同控制企業權益	21	19,620	19,862	19,537
可供出售投資，成本		675	675	675
遞延稅項資產	34	9,064	7,101	6,347
長期應收賬項	22	31,813	–	–
衍生金融工具	27	2,422	22,239	252,572
		<b>1,238,110</b>	<b>1,190,500</b>	<b>1,226,343</b>
<b>流動資產</b>				
存貨	23	333,964	371,815	407,756
應收賬項	24	292,836	296,917	328,431
應收票據	24	63,868	71,447	59,997
租賃預付款	15	1,272	1,509	1,441
按金、預付款及其他應收賬項	25	302,799	399,131	508,446
應收共同控制企業賬項	26	1,985	17,713	10,014
可收回稅項		63,532	49,141	32,382
衍生金融工具	27	34,850	76,623	64,682
結構性存款	28	280,607	226,753	–
短期存款	29	301,714	376,704	–
抵押銀行存款	42	–	142	108
銀行結存及現金	29	452,125	400,454	671,676
		<b>2,129,552</b>	<b>2,288,349</b>	<b>2,084,933</b>



## 綜合財務狀況表

於二零零九年十二月三十一日

	附註	二零零九年 十二月三十一日 港幣千元	二零零八年 十二月三十一日 港幣千元 (重新列賬)	二零零八年 一月一日 港幣千元 (重新列賬)
<b>流動負債</b>				
應付賬項	30	251,723	263,565	296,077
應付票據	30	20,721	3,807	4,468
其他應付賬項及預提費用		194,447	155,926	176,707
應付共同控制企業賬項	26	4,637	25,630	–
應付聯營公司賬項	31	595	595	597
應付稅項		185,049	171,393	116,663
衍生金融工具	27	10,209	23,166	17,506
融資租約負債	32	297	88	337
銀行貸款	33	908,354	1,007,578	374,167
銀行透支	33	51	447	599
		<b>1,576,083</b>	<b>1,652,195</b>	<b>987,121</b>
流動資產淨值		<b>553,469</b>	<b>636,154</b>	<b>1,097,812</b>
資產總值減流動負債		<b>1,791,579</b>	<b>1,826,654</b>	<b>2,324,155</b>
<b>非流動負債</b>				
融資租約負債	32	411	81	231
銀行貸款	33	82,000	177,000	483,000
遞延稅項負債	34	62,576	54,487	145,715
衍生金融工具	27	4,181	–	1,400
長期服務金撥備	35	2,948	1,770	929
		<b>152,116</b>	<b>233,338</b>	<b>631,275</b>
		<b>1,639,463</b>	<b>1,593,316</b>	<b>1,692,880</b>
<b>股本及儲備</b>				
股本	36	30,913	31,998	32,881
股份溢價賬及儲備		1,608,550	1,496,055	1,570,360
本公司擁有人應佔權益		<b>1,639,463</b>	<b>1,528,053</b>	<b>1,603,241</b>
少數股東權益		–	65,263	89,639
總權益		<b>1,639,463</b>	<b>1,593,316</b>	<b>1,692,880</b>

載於第33至111頁之財政報告於二零一零年四月十六日獲董事會批准及授權發佈，並由下列董事代表事會簽署：

董事  
林富華

董事  
蘇少嫻

# 綜合股東權益變動表

截至二零零九年十二月三十一日止年度

## 本公司股權持有人應佔權益

	股份		滙兌儲備	儲備基金	物業		股本		對沖儲備	其他儲備	累積盈利	合計	少數股東權益	合計
	股本	溢價賬			重估儲備	贖回儲備	港幣千元	港幣千元						
	港幣千元	港幣千元	港幣千元	港幣千元	港幣千元	港幣千元	港幣千元	港幣千元	港幣千元	港幣千元	港幣千元	港幣千元	港幣千元	港幣千元
於二零零八年一月一日	32,881	290,822	107,928	14,101	9,707	5,351	259,703	39,853	842,895	1,603,241	89,639	1,692,880		
年度溢利	-	-	-	-	-	-	-	-	90,635	90,635	(12,282)	78,353		
年度其他全面收益(支出)	-	-	81,727	-	9,887	-	(178,694)	-	-	(87,080)	1,980	(85,100)		
年度全面收益(支出)總額	-	-	81,727	-	9,887	-	(178,694)	-	90,635	3,555	(10,302)	(6,747)		
因收購附屬公司額外權益而														
減少少數股東權益	-	-	-	-	-	-	-	-	-	-	(14,074)	(14,074)		
轉至儲備基金	-	-	-	4,589	-	-	-	-	(4,589)	-	-	-		
購回股本(包括直接費用)	(883)	(7,815)	-	-	-	883	-	-	(12,122)	(19,937)	-	(19,937)		
派發末期及特別股息(附註12)	-	-	-	-	-	-	-	-	(49,100)	(49,100)	-	(49,100)		
派發中期股息(附註12)	-	-	-	-	-	-	-	-	(9,706)	(9,706)	-	(9,706)		
	(883)	(7,815)	-	4,589	-	883	-	-	(75,517)	(78,743)	(14,074)	(92,817)		
於二零零八年十二月三十一日	31,998	283,007	189,655	18,690	19,594	6,234	81,009	39,853	858,013	1,528,053	65,263	1,593,316		
本年度溢利	-	-	-	-	-	-	-	-	165,507	165,507	(8,057)	157,450		
本年度其他全面收益(支出)	-	-	4,006	-	31,936	-	(53,031)	-	-	(17,089)	(912)	(18,001)		
本年度全面收益(支出)總額	-	-	4,006	-	31,936	-	(53,031)	-	165,507	148,418	(8,969)	139,449		
因收購附屬公司額外權益而														
減少少數股東權益	-	-	-	-	-	-	-	-	-	-	(167)	(167)		
出售附屬公司(附註39)	-	-	-	-	-	-	-	-	-	-	(6,547)	(6,547)		
轉至儲備基金	-	-	-	3,470	-	-	-	-	(3,470)	-	-	-		
購回股本(包括直接費用)	(1,085)	(9,594)	-	-	-	1,085	-	-	(8,440)	(18,034)	-	(18,034)		
附屬公司派發股息予少數股東	-	-	-	-	-	-	-	-	-	-	(49,580)	(49,580)		
派發末期股息(附註12)	-	-	-	-	-	-	-	-	(9,516)	(9,516)	-	(9,516)		
派發中期股息(附註12)	-	-	-	-	-	-	-	-	(9,458)	(9,458)	-	(9,458)		
	(1,085)	(9,594)	-	3,470	-	1,085	-	-	(30,884)	(37,008)	(56,294)	(93,302)		
於二零零九年十二月三十一日	30,913	273,413	193,661	22,160	51,530	7,319	27,978	39,853	992,636	1,639,463	-	1,639,463		

## 綜合股東權益變動表

截至二零零九年十二月三十一日止年度

附註：

- (i) 根據相關的中華人民共和國（「中國」）法律及條例，每年在分配利潤前，在中國設立之附屬公司，且屬有限負債，需分撥淨利潤之10%至法定盈餘公積金。該法定盈餘公積金，只可由相應附屬公司董事及相關委員會批核，方可使用，以作抵銷累積虧損或增加資本之用。
- (ii) 物業重估儲備乃指重估儲備產生自自用物業及相應租賃預付款轉為投資物業，與遞延稅項抵消之淨額。當該物業出售，物業重估儲備將轉入累積盈利。
- (iii) 對沖儲備為外幣遠期合約累計公平值變動，其於現金流量對沖內，指定為有效對沖工具。年內，與對沖儲備相關之遞延稅項負債被計入，而遞延稅項負債於二零零八年一月一日及二零零八年十二月三十一日分別增加港幣56,151,000元及港幣16,941,000元。據此，對沖儲備於二零零八年一月一日及二零零八年十二月三十一日分別減少港幣56,151,000元及港幣16,941,000元。
- (iv) 其他儲備為附屬公司累積盈利資本化，貢獻予另外附屬公司之資本。

## 綜合現金流量表

截至二零零九年十二月三十一日止年度

附註	二零零九年 港幣千元	二零零八年 港幣千元
<b>營運業務</b>		
除稅前溢利	192,457	96,904
經作出下列調整：		
存貨撥備	199	4,444
呆壞賬撥備	4,925	11,232
商標攤銷	687	1,690
租賃預付款攤銷	1,372	2,692
財務費用	45,900	68,299
應佔共同控制企業虧損	753	209
利息收入	(24,325)	(42,775)
投資物業公平值增加	(4,627)	(2,020)
物業、廠房及設備折舊	98,121	81,200
出售物業、廠房及設備及 租賃預付款之(收益)虧損	(50,303)	2,510
出售附屬公司收益	(89,411)	-
收購附屬公司額外權益折讓	(91)	-
出售共同控制企業收益	-	(1,456)
應收共同控制企業減值確認	3,250	3,326
商譽減值確認	28,215	1,800
無形資產減值確認	-	7,500
物業、廠房及設備減值確認	21,000	10,418
營運資金變動前經營現金流量	228,122	245,973
存貨減少	23,960	31,497
應收賬項(增加)減少	(3,903)	20,282
應收票據減少(增加)	7,579	(11,450)
按金、預付款項及其他應收賬項減少	3,094	2,935
應收共同控制企業賬項減少	12,478	-
應付賬項減少	(10,640)	(32,512)
應付票據增加(減少)	16,914	(661)
其他應付賬項及預提費用增加(減少)	200,495	(20,781)
應付共同控制企業賬項(減少)增加	(20,993)	7,917
長期服務金撥備	1,709	1,049
長期服務金運用	(531)	(208)
衍生金融工具(減少)增加	(13,989)	5,660
營運業務所產生之現金	444,295	249,701
已繳香港利得稅	(12,514)	(22,427)
已繳其他地區稅項	(13,774)	(12,721)
<b>營運業務現金流入淨額</b>	<b>418,007</b>	<b>214,553</b>



## 綜合現金流量表

截至二零零九年十二月三十一日止年度

	附註	二零零九年 港幣千元	二零零八年 港幣千元
<b>投資活動</b>			
短期存款減少(增加)		74,990	(376,704)
償還由(貸款予)獨立第三方		113,636	(56,818)
已收利息		21,309	18,637
出售物業、廠房、設備及租賃預付款所得款項		12,671	185,864
抵押銀行存款減少(增加)		142	(34)
購入物業、廠房及設備		(114,814)	(246,404)
結構性存款增加		(51,655)	(222,727)
出售附屬公司淨現金流出	39	(38,134)	–
土地使用權訂金		(31,877)	–
租賃預付款項		(12,419)	–
出售附屬公司之直接支出	39	(16,206)	–
投入新成立共同控制企業資本		(510)	–
收購附屬公司額外權益		(6,281)	(20,281)
預付共同控制企業款項		–	(11,025)
出售共同控制企業所得款項		–	2,000
<b>投資活動付出現金淨額</b>		<b>(49,148)</b>	<b>(727,492)</b>
<b>融資活動</b>			
償還銀行貸款		(1,263,065)	(1,278,681)
已繳利息		(40,645)	(60,903)
附屬公司已派股息予少數股東		(49,580)	–
本公司已派股息		(18,974)	(58,806)
支付購回股份		(18,034)	(19,937)
銀行費用		(5,231)	(7,365)
支付融資租約負債之本金部份		(291)	(399)
信託收據減少		(241)	(2,699)
支付融資租約負債之利息部份		(24)	(31)
新增銀行貸款		1,069,082	1,608,791
預收共同控制企業款項		–	17,713
應付聯營公司賬項減少		–	(2)
<b>融資活動(付出)流入現金淨額</b>		<b>(327,003)</b>	<b>197,681</b>
<b>現金及現金等值增加(減少)淨額</b>		<b>41,856</b>	<b>(315,258)</b>
<b>年初現金及現金等值</b>		<b>400,007</b>	<b>671,077</b>
<b>外匯匯率變動之影響, 淨額</b>		<b>10,211</b>	<b>44,188</b>
<b>年終現金及現金等值</b>		<b>452,074</b>	<b>400,007</b>
<b>現金及現金等值結存之分析</b>			
銀行結存及現金		452,125	400,454
銀行透支		(51)	(447)
		452,074	400,007

# 綜合財政報告附註

截至二零零九年十二月三十一日止年度

## 1. 一般事項

本公司於百慕達註冊成立為獲豁免的有限責任公司，其股份於香港聯合交易所有限公司（「聯交所」）上市。本公司的註冊辦事處及主要營業地點已詳列於本年報內第113頁。

本公司及其主要附屬公司等按其營運地區經濟環境之原始貨幣人民幣，作為功能貨幣。為製作財務報表及方便使用者，集團之業績及財務狀況均以港元呈列。

本公司及其附屬公司之主要業務為成衣製造、零售及貿易。

## 2. 應用新頒佈及經修訂之香港財務報告準則

於本年度，本集團已應用下列由香港會計師公會（「香港會計師公會」）頒佈之現時或已經生效之修訂及詮釋（「新香港財務報告準則」）。

香港會計準則第1號（經二零零七年修訂）	財務報表之呈列
香港會計準則第23號（經二零零七年修訂）	借貸成本
香港會計準則第32及1號（修訂本）	清盤產生之可認沽金融工具及責任
香港財務報告準則第1號及香港會計準則第27號（修訂本）	於附屬公司、共同控制實體或聯營公司的投資成本
香港財務報告準則第2號（修訂本）	歸屬之條件及註銷
香港財務報告準則第7號（修訂本）	金融工具披露之改進
香港財務報告準則第8號	營運分類
香港（國際財務報告詮釋委員會）— 詮釋第9號及香港會計準則第39號（修訂本）	嵌入式衍生工具
香港（國際財務報告詮釋委員會）— 詮釋第13號	忠誠客戶獎勵計劃
香港（國際財務報告詮釋委員會）— 詮釋第15號	房地產建造協議
香港（國際財務報告詮釋委員會）— 詮釋第16號	海外業務投資淨額對沖
香港（國際財務報告詮釋委員會）— 詮釋第18號	自客戶轉讓資產
香港財務報告準則（修訂本）	於二零零八年頒佈之香港財務報告準則之改進，惟於二零零九年七月一日或之後開始之年度期間生效之香港財務報告準則第5號之修訂除外
香港財務報告準則（修訂本）	於二零零九年頒佈有關修訂香港會計準則第39號第80段之香港財務報告準則改進

除下述者外，採納新訂及經修訂香港財務報告準則並無對本集團現時或過往會計期間的綜合財務報表造成任何重大影響。

## 綜合財政報告附註

截至二零零九年十二月三十一日止年度

### 2. 應用新頒佈及經修訂之香港財務報告準則（續）

#### 香港會計準則第1號（經二零零七年修訂）－ 財務報表之呈列

香港會計準則第1號（經二零零七年修訂）提出多個專用名稱的修改（包括修改綜合財務報告內的標題），及將財務報表的格式及內容改變。

此外，採納香港會計準則第1號（經二零零七年修訂），導致需呈列截至二零零八年一月一日綜合財務狀況表，且本集團就應用修訂香港會計準則第1號呈列財務報表而重新分類相關項目（見下文）。

#### 香港會計準則第23號（經二零零七年修訂）－ 借貸成本

香港會計準則第23號（經二零零七年修訂）取消按以往準則的選項，於收購、建造或生產合資格資產相關之借貸成本，即時確認為支出，需把該等借貸成本資本化為合資格資產之部份成本。本集團應用香港會計準則第23號（經二零零七年修訂）過渡期要求及應用關於借貸成本之修訂會計政策，合資格資產資本化的開始日為二零零九年一月一日或之後。因本集團合資格資產並無帶來借貸成本，此變動對過往及本會計年度已呈報金額，並無影響。

#### 香港財務報告準則第8號－ 營運分類

香港財務報告準則第8號為一項披露準則，要求區分營運分類的基礎，需與內部對各分部分配資源及表現評估報告之財務資料分類相同。應用香港財務報告準則第8號，並無導致本集團需重列報告分類。但採納香港財務報告準則第8號，改變了分類溢利或虧損之量度，及過往年度已呈報之金額需重新表述，以符合香港財務報告準則第8號之要求（見附註6）。

#### 金融工具披露的改進（香港財務報告準則第7號金融工具：披露之修訂本）

香港財務報告準則第7號修訂本，就按公平值所計量金融工具的公平值計算方式所需披露範疇擴大。根據該修訂本所載過渡條文，本集團並無就經擴大披露範圍提供比較資料。

# 綜合財政報告附註

截至二零零九年十二月三十一日止年度

## 2. 應用新頒佈及經修訂之香港財務報告準則（續）

### 香港會計準則第1號財務報表之呈列修訂本

香港會計準則第1號「財務報告呈列」已作出修訂，根據香港會計準則第39號「金融工具：確認及計量」，分類為持有作貿易用途之衍生工具，需清楚界定為流動或非流動呈列。該修訂本要求持有作貿易為主要用途的衍生工具，不論其到期日期，需呈列為流動。此外，該修訂要求持有非作貿易用途的衍生工具，需按其結算日，分類為流動或非流動。在修訂前，本集團所有衍生金融工具呈列為流動資產或負債。該修訂並無影響報告期內本集團業績。該修訂導致截至二零零八年一月一日及二零零八年十二月三十一日，確認為現金流量對沖之衍生金融工具賬面值港幣252,572,000元及港幣22,239,000元，需從流動資產重新分類為非流動資產，及截至二零零八年一月一日確認為現金流量對沖之衍生金融工具賬面值港幣1,400,000元，需從流動負債重新分類為非流動負債。此外，於二零零九年十二月三十一日，所有持有非作貿易用途之衍生金融工具，已按其到期日呈列，其中衍生金融工具港幣2,422,000元及港幣4,181,000元，已經分別呈列為非流動資產及非流動負債。

本集團並無提早應用下列已頒佈但尚未生效之新訂及經修訂準則或詮釋。

香港財務報告準則（修訂本）	修訂香港財務報告準則第5號作為於二零零八年頒佈之香港財務報告準則改進之部份 <sup>1</sup>
香港財務報告準則（修訂本）	於二零零九年頒佈之香港財務報告準則之改進 <sup>2</sup>
香港會計準則第24號（經修訂）	關連人士披露 <sup>6</sup>
香港會計準則第27號（經修訂）	綜合及獨立財務報表 <sup>1</sup>
香港會計準則第32號（修訂本）	供股分類 <sup>4</sup>
香港會計準則第39號（修訂本）	合資格對沖項目 <sup>1</sup>
香港財務報告準則第1號（修訂本）	首次採納之額外豁免 <sup>3</sup>
香港財務報告準則第1號（修訂本）	首次採納香港財務報告準則第7號披露比較資料之有限豁免 <sup>5</sup>
香港財務報告準則第2號（修訂本）	集團之現金結算股份付款交易 <sup>3</sup>
香港財務報告準則第3號（經修訂）	業務合併 <sup>1</sup>
香港財務報告準則第9號	金融工具 <sup>7</sup>
香港（國際財務報告詮釋委員會） — 詮釋第14號（修訂本）	最低資金要求之預付款項 <sup>6</sup>
香港（國際財務報告詮釋委員會）— 詮釋第17號	向擁有人分派非現金資產 <sup>1</sup>
香港（國際財務報告詮釋委員會）— 詮釋第19號	以股本工具抵銷金融負債 <sup>5</sup>

<sup>1</sup> 於二零零九年七月一日或以後開始之年度期間生效。

<sup>2</sup> 於二零零九年七月一日或以後及於二零一零年一月一日（按適用）或以後開始之年度期間生效之修訂本。

<sup>3</sup> 於二零一零年一月一日或以後開始之年度期間生效。

<sup>4</sup> 於二零一零年二月一日或以後開始之年度期間生效。

<sup>5</sup> 於二零一零年七月一日或以後開始之年度期間生效。

<sup>6</sup> 於二零一一年一月一日或以後開始之年度期間生效。

<sup>7</sup> 於二零一三年一月一日或以後開始之年度期間生效。



## 綜合財政報告附註

截至二零零九年十二月三十一日止年度

### 2. 應用新頒佈及經修訂之香港財務報告準則（續）

採納香港財務報告準則第3號（經修訂）或會影響本集團對收購日期為二零一零年一月或以後業務合併之會計處理。香港會計準則第27號（經修訂）將對本集團於附屬公司之擁有權權益變動之會計處理造成影響。

香港財務報告準則第9號「金融工具」引入金融資產分類及計量的新規定，將於二零一三年一月一日起生效，並准許提前應用。該準則規定，所有已確認金融資產屬於香港會計準則第39號「金融工具：確認及計量」的範圍內，將按攤銷成本或公平值計量。尤其，(i)根據業務模式以收取合約現金流量為目的所持有；(ii)僅為支付本金額及未償還本金額之利息而產生合約現金流量之債務投資一般按攤銷成本計量。所有其他債務投資及股本投資均按公平值計量。此外，根據香港財務報告準則第9號，股本投資公平值之變動一般於其他全面收入內確認，及僅股息收入於損益內確認。應用香港財務報告準則第9號或會影響本集團金融資產的分類及計量。

此外，作為二零零九年頒佈之香港財務報告準則之修改的一部分，香港會計準則第17號「租賃」就租賃土地的分類作出修訂。該等修訂於二零一零年一月一日起生效，並准許提前應用。在香港會計準則第17號修訂前，承租人需把租賃土地分類為經營租賃並於綜合財務狀況表呈列為租賃預付款項。有關修訂刪除了這項規定，並要求租賃土地按香港會計準則第17號所列的一般原則分類，即按租賃資產所有權的相關風險及回報屬意於出租人或承租人為基準。香港會計準則第17號的修訂將影響本集團租賃土地的分類及計量。

本公司董事預期，應用其他新訂及經修訂準則、修訂本或詮釋不會對綜合財政報告造成重大影響。

### 3. 主要會計政策

除了投資物業及若干金融工具是以公平值列賬外（會計政策解釋如下列出），本綜合財政報告是按歷史成本為基礎編製。

本綜合財務報告乃根據香港會計師公會頒佈之香港財務報告準則，以及香港聯合交易所有限公司證券上市規則（「上市規則」）及香港公司法的披露規定而編製。

#### 綜合帳目基準

綜合財政報告包括本公司及其所控制的企業（附屬公司）之財務報表。倘若公司有權管治另一企業的財務及營運政策而從其活動中獲取利益時，則控制權確立。

本年度所收購或出售之附屬公司之業績均以其收購生效日期起或出售生效日期止（選適用者）計算，已包括入綜合全面收益表。

若有需要，附屬公司的財務報表需作調整，以與本集團其他成員公司所採用的會計政策一致。

所有在本集團內各公司之間的交易、結餘、收入及費用於編製綜合財務報告賬目時抵銷。

少數股東於附屬公司的淨資產與集團的股本權益分開呈列。少數股東權益包括由業務合併日應佔權益及自合併日少數股東應佔權益的變動。倘少數股東所佔的虧損超越少數股東於附屬公司應佔的股本權益，除非該少數股東須受約束性責任及有能力支付額外資金以彌補附屬公司的虧損，否則該虧損餘額應由集團承擔。

#### 商譽

收購業務產生之商譽，按成本減任何累計減值虧損，於綜合財務狀況表內分開列賬。

於收購附屬公司額外權益業務，組成商譽計算為支付額外權益代價與收購額外權益應佔附屬公司資產淨值之差異。本集團應佔可識別資產、負債及或然負債，任何超逾收購成本，重新評估後，即時於損益賬確認。

## 綜合財政報告附註

截至二零零九年十二月三十一日止年度

### 3. 主要會計政策 (續)

#### 商譽 (續)

為作減值測試，收購業務產生之商譽，被分配至各個預期受惠於收購業務中協同效益之相應現金產生單位或現金產生單位之組別。對已獲分配商譽的現金產生單位，每年或該單位無論何時出現可能減值跡象時，進行減值測試。於財政年度收購業務產生之商譽，於財政年結前已對獲分配商譽之現金產生單位作減值測試。當現金產生單位之可收回金額少於其賬面值，有關減值虧損將被分配，首先減少獲配任何商譽之單位之賬面值，其後，按其他資產賬面值比例分配，至減少其他資產之賬面值。任何商譽減值虧損直接於損益賬確認。商譽減值虧損不會於以後年度撥回。

於其後出售相應現金產生單位，被資本化之商譽於出售時計入釐定出售收益或虧損內。

#### 聯營公司權益

聯營公司乃一實體，本集團對其擁有重大影響力及並非附屬公司或應佔共同控制企業權益。重大影響力為參與所投資公司之財務及營運政策決定權，但非控制或聯合控制該等政策。

聯營公司的業績、資產及負債按權益法計入本綜合財務報告內。按照權益法，聯營公司的權益是按成本及於收購後集團應佔聯營公司淨資產的變動，扣除任何經確認資產減值，列於綜合財務狀況表內。倘集團所佔的虧損等於或超越集團於聯營公司應佔的權益（包括構成本集團對聯營公司淨投資的任何長期權益），集團將不再確認額外應佔的虧損。確認額外的應佔虧損及負債只限於集團須受約束性責任或代聯營公司支付款項。

重新評估後，若本集團應佔所收購公司的可識別資產、負債及或然負債之公平值淨額超過收購成本，即時於損益賬確認。

當集團與聯營公司進行交易而產生之溢利及虧損，應按集團所佔聯營公司的權益範圍內抵銷。

### 3. 主要會計政策 (續)

#### 共同控制企業

合營安排涉及成立獨立實體，由合營各方共同控制其經濟活動，乃列作共同控制企業。

共同控制企業的業績、資產及負債按權益法計入本綜合財務報告內。按照權益法，共同控制企業的權益是按成本及於收購後集團應佔共同控制企業淨資產的變動，扣除任何經確認資產減值，列於綜合財務狀況表內。倘集團所佔的虧損等於或超越集團於共同控制企業應佔的權益（包括構成本集團對共同控制企業淨投資的任何長期權益），集團將不再確認額外應佔的虧損。確認額外的應佔虧損及負債只限於集團須受約束性責任或代共同控制企業支付款項。

重新評估後，若本集團應佔所收購公司的可識別資產、負債及或然負債之公平值淨額超過收購成本，立即於損益表確認。

當集團與共同控制企業進行交易，其溢利或虧損按集團所佔共同控制企業的權益抵銷。

#### 收入確認

收入以已收或應收代價的公平價值計量，為於日常業務過程中出售貨品而應收之金額，扣除折扣及銷售相關稅項淨額。

銷售貨品收入於貨品付運及擁有權移交時確認。

財務資產存款利息收入乃根據尚存本金及適用實際利率按時間基準累計，而實際利率為透過財務資產之預計年期內將估計日後現金收入折讓至該資產於初次確認時之賬面淨值之利率。

#### 物業、廠房及設備

物業、廠房及設備包括用作生產或供應商品或行政用途之建築物，除在建工程外，按成本減其後累計折舊及累計減值虧損列賬。

除在建工程以外的物業、廠房及設備按其估計可使用年限及考慮其預計剩餘價值，以直線法作出折舊，以撇銷其成本。



## 綜合財政報告附註

截至二零零九年十二月三十一日止年度

### 3. 主要會計政策 (續)

#### 物業、廠房及設備 (續)

在建工程乃正在建造作生產或自用用途之物業、廠房及設備。在建工程以成本扣除任何減值虧損列賬。當在建工程完成及預備作使用時，將分類至適當的類別包括物業、廠房及設備。當資產已準備作使用時，按其物業資產類別之相同基準，開始折舊。

若物業、廠房及設備及相關之租賃預付款，因業主結束自用且證實變更其使用狀況，需轉為投資物業，於轉換日，若其賬面值與公平值出現任何差額於其他全面收益表中確認，並於物業重估儲備中累計。於期後出售或拆卸該資產，其相應之重估儲備將直接轉入累積盈利。

租賃資產折舊，可按自置資產相同基準及估計其可使用年限，或以相應租賃合約期限條文，取其較短者作基準。

當物業、廠房及設備出售或預期繼續使用該資產不會再帶來經濟利益時，該項物業、廠房及設備不再被確認。因不再確認而產生的收益或虧損（按該項資產的淨出售收入及其賬面值的差額計算）於該年度損益賬入賬。

#### 租賃土地及樓宇發展作將來業主自用用途

當租賃土地及樓宇正在發展作生產或行政用途，該租賃土地部份分類為租賃預付款及按租賃期間以直線法攤銷。在建造過程中，租賃土地攤銷費用，包括入該建造中樓宇之成本。建造中樓宇以成本扣除任何可識別減值虧損列賬。該等樓宇折舊，始於其可作使用（即，其地點及狀況已符合管理層預期營運需求）。

#### 投資物業

投資物業指持有作賺取租金收入及資本增值之物業。

投資物業於首次確認時按成本（包括所有有關的直接支出）計量。於首次確認後，投資物業採用公平值模式以其公平值計量。公平值變動所產生的收益或虧損直接記入當期的損益賬內。

當投資物業出售、永久停止使用或預期出售該資產不會帶來經濟利益，該項投資物業不再確認。因不再確認而產生的利益或虧損（按該項資產的淨出售收入及其賬面值的差額計算）於該年度的損益賬入賬。

### 3. 主要會計政策 (續)

#### 租賃

凡租約條款訂明資產擁有權之絕大部份風險及回報轉歸予承租人之租約，均列為融資租約。所有其他租約均列為經營租約。

#### 本集團作為出租人

經營租約之租金收入乃按有關租約年期以直線法於損益賬內確認。

#### 本集團作為承租人

按融資租約持有之資產按租約開始時之公平值或按最低租約付款之現值 (倘為較低者) 確認為本集團資產。對出租人之相應負債於綜合財務狀況表列作融資租約負債，租約付款按比例於融資費用及減少租約承擔之間作出分配，從而使該等負債之應付餘額之息率固定。融資費用於損益中扣除。

經營租約付款，按其相關租約條文以直線法確認為支出。因訂立一項經營租約作為獎勵之已收及應收利益乃以直線法按租約年期確認減少租金支出。

或然租金乃以預先確定公式參考各店舖之銷售額計算。當相應銷售確認，或然租金於期內損益賬確認。

#### 租賃土地及樓宇

租賃土地及樓宇之土地及樓宇部份應按租賃分類而獨立入賬，惟租賃款項若未能可靠地於土地及樓宇部份之間作出分配，則於此情況下整項租賃一概視為融資租賃，並作為物業、機器及設備入賬。若租賃款項能可靠地劃分，則於土地之租賃權益應作為經營租賃入賬，按租賃期直線法攤銷，若分類為投資物業並以公平值模式入賬則除外。

#### 外幣

編製個別集團實體之財務報告時，以該實體功能貨幣以外貨幣 (外幣) 進行之交易乃按其功能貨幣 (即實體主要經營之經濟環境之貨幣) 於交易日期當時之匯率記錄。於報告日，以外幣列值之貨幣項目以報告日之匯率重新換算。按公平值以外幣列值之非貨幣項目乃按釐定公平值當日匯率重新換算。以外幣歷史成本計算之非貨幣項目不予重新換算。

## 綜合財政報告附註

截至二零零九年十二月三十一日止年度

### 3. 主要會計政策 (續)

#### 外幣 (續)

結算貨幣項目及換算貨幣項目所產生之匯兌差額於產生期間計入損益，惟組成本集團海外業務之投資淨額部份之貨幣項目所產生之匯兌差額除外，在此情況下，有關匯兌差額確認於其他全面收益及於權益中累計，及於出售海外業務時，將自權益重分類之損益。因換算按公平值列賬之非貨幣項目產生之匯兌差額計入期內之損益中。

就呈列綜合財務報告而言，本集團之資產及負債均按報告日匯率換算為本集團之呈列貨幣（即港元），而有關之收入及開支項目乃按期間平均匯率換算。所產生匯兌差額（如有）均於其他全面收益確認及於權益中累計（匯兌儲備）。

#### 政府補貼

本集團有系統地將政府補貼配對所補償成本之期向在損益賬確認，政府補貼旨在對本集團提供即時的財政支持，且當其收到補貼後不須再在損益賬確認往後發生的成本。

#### 借貸成本

收購、建造或生產合資格資產，需相當時期才可作預定用途或出售，借貸成本直接歸類入該等資產成本，直至該等資產可作預定用途或出售為止。指定借貸在其應用於合資格資產之前，所作之臨時投資所賺取之投資收入，需於合適作資本化的借貸成本中扣除。

所有借貸成本已於產生期內損益賬確認。

#### 稅項

稅項支出指現時應付稅項及遞延稅項總額。

現時應付稅項乃按年內應課稅溢利計算。應課稅溢利不包括於其他年度應課稅或可扣除之收入或開支項目，亦不包括毋須課稅或不可扣除之收入或開支項目，故與綜合全面收益表所列純利不同。本集團之當期稅項負債乃按報告日已頒佈或證實已頒佈之稅率計算。

### 3. 主要會計政策 (續)

#### 稅項 (續)

遞延稅項乃根據綜合財政報告內資產及負債賬面值與計算應課稅溢利相應稅基之臨時差額而確認。遞延稅項負債一般就所有應課稅暫時差異確認。遞延稅項資產則於可扣減臨時差異有可能用以抵銷應課稅盈利時予以確認。倘若交易中由商譽或初次確認(業務合併除外)其他資產及負債而引致之臨時差額，並不影響應課稅溢利或會計溢利，該等資產及負債不予確認。

遞延稅項負債須就投資於附屬公司、聯營公司及共同控制企業所產生應課稅臨時差異予以確認，除本集團能夠控制臨時差異撤回，及此臨時差異在可預見的將來很可能不會撤回。遞延稅項資產產生自可扣減臨時差異連同該投資及權益，有可能及足夠用以抵銷應課稅盈利時予以確認，及預期於預見將來予以撤回。

遞延稅項資產之帳面值乃於各個報告日進行檢討，並於無足夠應課稅溢利可供全部或部分遞延稅項資產時作調減。

遞延稅項資產及負債根據於報告日已頒佈或證實已頒佈之稅率(及稅法)按預期適用於清還負債或資產變現期間之稅率計算。遞延稅項資產及負債之計量反映本集團於報告日預期產生稅務後果，以收回或償還其資產及負債之賬面值。遞延稅項於綜合損益賬扣除或計入，惟倘遞延稅項涉及在其他全面收益或直接於權益中確認之項目之情況下，遞延稅項亦於其他全面收益或直接於權益中分別確認。

#### 無形資產

無形資產為個別購入及擁有其有限使用期，以成本減累計攤銷及任何累計減值虧損列賬。其攤銷按預計使用年期以直線法計量。

在不再確認無形資產時產生的收益或盈虧，即出售資產所得款項淨額與其賬面值之間的差額，於資產不再確認期間的損益賬確認。



## 綜合財政報告附註

截至二零零九年十二月三十一日止年度

### 3. 主要會計政策 (續)

#### 存貨

存貨按原值與可變現淨值兩者中之較低者列賬，成本以先入先出法計算。

#### 退休福利費用

國家監管退休福利計劃及強制性公積金計劃的供款，當僱員提供服務後，從而有權獲得供款時，計作開支。

#### 金融工具

倘集團實體成為財務工具合約條文之訂約方，則於綜合財務狀況表中確認財務資產及財務負債。財務資產及財務負債首先按公平值計值。因收購或發行財務資產及財務負債（於損益賬按公平值處理的財務資產及財務負債除外）而直接產生之交易成本，於首次確認時於財務資產及財務負債之公平值計入或扣除（按適用）。就於損益賬按公平值處理的財務資產及負債而言，直接產生之交易成本即時於損益賬確認。

#### 財務資產

本集團之財務資產包括貸款及應收款項，於損益賬按公平值處理的財務資產及可供出售財務資產。所有日常買賣之財務資產於交易日確認及終止確認。日常買賣指需根據市場規則及慣例訂立之時間內交收資產之財務資產買賣。

#### 實際利息法

實際利息法乃計算財務資產之攤銷成本及按有關期間攤分利息收入之方法。實際利率指能實際於該項財務資產的預計可使用年期或較短期間（如適用）折現預計未來現金收入（包括所有合約內交易雙方所收取或支付構成整體實際利息一部分之費用、交易成本及所有溢價或折讓）之利率。

貸款及應收款項之利息收入按實際利息基準確認。

### 3. 主要會計政策 (續)

#### 金融工具 (續)

#### 財務資產 (續)

##### 於損益賬按公平值處理的財務資產

若金融資產包含一項或多項嵌入衍生工具及香港會計準則第39號許可整個合併合約(資產或負債)被指定為於損益賬按公平值處理,則該金融資產(除了分類為持作買賣外)可於首次確認時被指定為於損益賬按公平值處理。

於損益賬按公平值處理的財務資產,乃按公平值計算,而公平值之變動乃於產生期間直接確認於損益內。確認於損益的淨收益或虧損包括財務資產所賺取的任何利息。

##### 貸款及應收款項

貸款及應收款項乃非於活躍市場報價之固定或可釐定付款之非衍生金融工具。於初步確認後各結算日,貸款及應收款項(包括應收賬款、應收票據、按金及其他應收賬項、應收貸款、應收共同控制企業賬項、短期存款、抵押銀行存款及銀行存款及現金)均按採用實際利息法計算之已攤銷成本減任何已識別減值虧損入賬。(參閱下文財務資產減值之會計政策)。

##### 可供出售財務資產

可供出售財務資產為指定或並無列作貸款及應收款項或於損益賬按公平值處理的財務資產之非衍生工具,本集團持有長期投資項目之金融工具分類為可供出售財務資產。

可供出售股權投資,並無活躍市場之市價報價,而其公平值未能可靠計量,於首次確認後之各個結算日按成本值減任何已識別減值虧損計算。(參閱下文財務資產減值之會計政策)。

#### 財務資產之減值

財務資產(除於損益賬按公平值處理的財務資產)於每個報告日評定是否有減值跡象。財務資產於有客觀憑證顯示該財務資產於首次確認後,出現一項或多項事件而導致其預期未來現金流量受到影響時,作出減值。

就可供出售之股本投資而言,相關投資之公平值出現重大或長期下跌並低於其成本時,可考慮為減值之客觀憑證。

## 綜合財政報告附註

截至二零零九年十二月三十一日止年度

### 3. 主要會計政策 (續)

#### 金融工具 (續)

#### 財務資產之減值 (續)

就其他財務資產而言，減值之客觀憑證可包括：

- 發行人或對約方出現重大財政困難；或
- 未能繳付或延遲償還利息或本金；或
- 借款人有可能面臨破產或財務重組。

就若干財務資產類別，如應收賬款，評估為不會個別作減值之資產，及於其後集中一併評估減值。應收賬款組合出現減值之客觀憑證包括本集團過往收款記錄、延遲付款數量有所增加、國家或地區經濟狀況出現明顯變動導致關聯應收賬款拖欠。

就按攤銷成本列賬之財務資產而言，當有客觀憑證證明資產出現減值時，即會在損益表確認減值虧損，並按資產賬面值與採用原來實際利率貼現之估計日後現金流量現值之差額計算。

就按成本列賬之財務資產而言，減值虧損是以資產賬面值與以市場類似財務資產回報率估計將來現金流量折讓後之現值差額。此類減值虧損於期後將不可被撥回。

與所有財務資產有關之減值虧損會直接於財務資產之賬面值中作出扣減，惟應收賬項除外，該等賬項之賬面值會透過撥備賬作出扣減。撥備賬內之賬面值變動會於損益中確認。當應收款項被考慮為不可收回時，其將於撥備賬內撇銷。如其後收回之前已撇銷的款項，則計入損益。

就按已攤銷成本列賬之財務資產而言，如在隨後期間，減值虧損金額減少，而有關減少在客觀上與確認減值後發生之事件有關，則先前已確認之減值虧損將透過損益予以撥回，惟該資產於減值被撥回當日之賬面值不得超過未確認減值時之已攤銷成本。

可供出售股權投資之減值虧損將不會於以後期間撥回於損益賬內。期後減值虧損公平值有任何增加，需直接於其他全面收益確認及於儲備累計。

### 3. 主要會計政策 (續)

#### 金融工具 (續)

##### 財務負債及股本權益

由集團實體發行之財務負債及股本權益工具按所訂立之合約安排性質，以及財務負債及股本權益工具之定義而分類。

股本權益工具為帶有集團資產剩餘權益（經扣除其所有負債）之任何合約。集團之財務負債一般分類為於損益賬按公平值處理的財務負債及其他財務負債。

##### 實際利息法

實際利息法乃計算財務負債之攤銷成本及按有關期間攤分利息支出之方法。實際利率指能實際於該項財務負債的預計可使用年期或較短期間（如適用）折現預計未來現金支出之利率。

利息開支按實際利率基準確認。

##### 於損益賬按公平值處理的財務負債

財務負債分類為於損益賬按公平值處理的財務負債，當衍生工具初次確認為未有指定及非有效作對沖工具。

於損益賬按公平值處理的財務負債按公平值計算，由重估產生之公平值變動於產生期間直接確認於損益內。確認於損益的淨收益或虧損不包括財務負債相關的任何利息付款。

##### 其他財務負債

其他財務負債包括應付賬項、應付票據、其他應付賬項及購貨預提、應付共同控制企業賬項、應付聯營公司賬項、銀行透支及銀行貸款，乃採用實際利息法按攤銷成本計算。

##### 股本權益工具

本公司所發行之股本權益工具乃按已收取之款項減直接發行成本記賬。

購回本公司股本權益工具，直接於股本權益確認及扣減。購回、出售、發行或註銷本公司之股本權益工具，不會有收益或虧損於損益賬確認。



## 綜合財政報告附註

截至二零零九年十二月三十一日止年度

### 3. 主要會計政策 (續)

#### 金融工具 (續)

##### 衍生金融工具及對沖

衍生工具以衍生工具合約簽訂日之公平值作首次確認及其後以報告日之公平值重新計量。所產生的收益或虧損將即時於損益內確認，除非該衍生工具是指定而有效的對沖工具，在此情況下，於損益內確認的時間取決於對沖關係的類別。

##### 對沖會計法

本集團指定若干衍生工具為現金流量對沖，對沖預期極可能發生外幣風險之集團內交易。對沖外幣風險，其項目代表以非實體之功能貨幣產生預期極可能發生之集團內交易及對沖安排之外幣風險將影響綜合損益賬。

於對沖關係開始時，本集團已記錄對沖工具和被對沖項目的關係，及進行各類對沖交易的風險管理目標及其策略。此外，於對沖開始時和進行期間，本集團記錄用於對沖關係之對沖工具是否高度有效地抵銷被對沖項目的現金流量之變動。

##### 現金流量對沖

指定及符合為現金流量對沖之衍生工具公平值變動，其有效部份於其他全面收益確認，而無效部分之收益或虧損，即時於損益中確認為其他收入或支出。

當對沖項目影響損益，之前已於其他全面收益確認及於股本權益（對沖儲備）累計，於期內重分類至損益賬。

當集團撤銷對沖關係、對沖工具到期、被出售、終止或行使或其不再符合對沖會計處理要求時，停止對沖會計法處理。當預期交易最終將於損益確認時，任何已累積遞延收益或損失保留於權益內可同時於損益確認。當預期交易估計不會發生時，於權益內累積遞延收益或損失需即時於損益確認。

### 3. 主要會計政策 (續)

#### 金融工具 (續)

##### 確認終止

若從資產收取現金流之權利已到期，或財務資產已轉讓及本集團已將其於財務資產擁有權之絕大部份風險及回報轉移，則財務資產將被終止確認。於終止確認財務資產時，資產賬面值與已收、應收代價及已直接於其他全面收益確認之累計損益之總差額，將於損益中確認。若本集團大致保留已移交擁有權資產所有風險及回報，本集團繼續確認財務資產及收到款項為抵押資產借貸。

即倘於有關合約之特定責任獲解除、取消或到期，財務負債將被終止確認。終止確認之財務負債賬面值與已付、應付代價之差額乃於損益中確認。

##### 有形及無形資產減值虧損 (除商譽) (參閱上文商譽之會計政策)

本集團於報告日評估其有形及無形資產之賬面值，以確定該等資產有否減值虧損之跡象。如任何該等跡象出現，需估計其可收回值以釐定減值虧損之範圍。倘若一項資產之可收回值低於其賬面值，則該項資產之賬面值即被減至其可收回值，減值虧損立即確認為支出。

於撥回減值虧損時，資產之賬面值可調整至重新釐定之可收回值，惟不可高於該資產於過往未減值虧損前之賬面值。撥回之減值虧損可即時被確認為收入。

### 4. 預計不確定性之主要來源

在應用附註3所述本集團的會計政策時，本公司管理層需要對不容易從其他來源顯現的資產及負債賬面值作出估計及假設。該等估計及相關假設是根據過往經驗及已考慮其他相關的因素，實際結果可能跟估計不同。

估計及相關假設均會定期復審。會計上估計的修訂會於該估計修訂期間確認 (若修訂只影響該期間)，或於該估計修訂期間及未來期間確認 (若修訂影響本期間及未來期間)。

## 綜合財政報告附註

截至二零零九年十二月三十一日止年度

### 4. 預計不確定性之主要來源 (續)

以下是於報告日相關未來的重要假設及其他預計不確定的主要來源。該等假設及估計存在可能導致下一個財政年度資產及負債賬面值有重大調整的嚴重風險。

#### 存貨撥備

本集團管理層審核報告日之賬齡分析，並對確認為不再適合用於生產之過時及滯銷庫存品進行撥備。管理層預期該等原材料、在製品及製成品之可變現淨值，主要根據最近期之發票價格及目前市場狀況而釐定。但因業務競爭，該等價格可能於期後受影響。本集團於報告日對每項產品進行審閱，並對其作出撥備。於報告日，存貨賬面值港幣333,964,000元（二零零八年十二月三十一日：港幣371,815,000元）。

#### 稅項

香港稅務局（「稅務局」）就本集團若干附屬公司於一九九九／二零零零年起之課稅年度進行稅務審查。因稅務審查仍在資料搜集及交換意見階段，最後審查結果還未能合理地確定。假若，稅務局徵收稅項與預算金額不符，可能出現重大稅務支出（詳情參閱附註10）。

此外，於二零零九年十二月三十一日，遞延稅務資產港幣9,064,000元（二零零八年十二月三十一日：港幣7,101,000元）經本集團綜合財務狀況表確認。遞延稅項資產變現能力，主要視乎將來是否有足夠溢利或應課稅暫時差額。倘產生之未來實際溢利少於預期，沖銷遞延稅項資產可能出現，及於沖銷同期損益賬確認。

### 5. 收入

收入乃指本集團已售出貨品之已收及應收款項淨額（扣除折扣及銷售相關稅項）。本集團收入分析如下：

	二零零九年 港幣千元	二零零八年 港幣千元
成衣製造及貿易	2,045,013	2,325,193
成衣零售	226,553	272,838
	<b>2,271,566</b>	<b>2,598,031</b>

# 綜合財政報告附註

截至二零零九年十二月三十一日止年度

## 6. 分類資料

本集團採納於二零零九年一月一日生效之香港財務報告準則第8號「營運分類」。香港財務報告準則第8號要求營運分類確定與提交營運決策者定期審閱，對各分部分配資源及評估表現之內部報告分類基礎相若。反之，原來的準則（香港會計準則第14號「分類報告」）要求實體以風險及回報，區分兩個分部（業務及地區）。應用香港財務報告準則第8號，對比原來依據香港會計準則第14號確定之營運分類，並無導致本集團需重列營運分類。然而，採納香港財務報告準則第8號，變更了分類溢利及虧損之量度基準，及重新呈列過往年度金額，以符合香港財務報告準則第8號之要求。

本集團之營運及報告分類(i)成衣製造及貿易及(ii)成衣零售。

### 收入及業績分類

下列為本集團收入及業績分類報告。

截至二零零九年十二月三十一日止年度

	成衣製造 及貿易 港幣千元	成衣零售 港幣千元	抵銷 港幣千元	綜合 港幣千元
<b>收入</b>				
對外銷售額	2,045,013	226,553	–	2,271,566
分部間之銷售額(註)	–	25,262	(25,262)	–
分類收入	2,045,013	251,815	(25,262)	2,271,566
<b>業績</b>				
分類溢利(虧損)	277,367	(39,010)	–	238,357
財務費用				(45,900)
除稅前溢利				192,457



## 綜合財政報告附註

截至二零零九年十二月三十一日止年度

## 6. 分類資料 (續)

## 收入及業績分類 (續)

截至二零零八年十二月三十一日止年度

	成衣製造 及貿易 港幣千元	成衣零售 港幣千元	抵銷 港幣千元	綜合 港幣千元
<b>收入</b>				
對外銷售額	2,325,193	272,838	–	2,598,031
分部間之銷售額 (註)	–	28,169	(28,169)	–
分類收入	2,325,193	301,007	(28,169)	2,598,031
<b>業績</b>				
分類溢利 (虧損)	196,238	(31,035)	–	165,203
財務費用				(68,299)
除稅前溢利				96,904

註： 分部間之銷售額乃按照集團公司彼此訂立外發生產加工合同之議定條款而收費。

分類報告之會計政策，與本集團列載於附註3之會計政策相同。分類溢利 (虧損) 指在並無分配財務費用之情況下，各分部所產生之溢利 (虧損)。本集團已經以此分類方法向本集團執行董事匯報，以此用作資源分配及評核分部表現。於過往期間，按香港會計準則第14號，分類溢利 (虧損) 不包括未分配行政費用、董事薪酬、其他收入及其他收益及虧損。再者，因分部資產及負債報告，沒有提供予公司行政董事作分配資源及評估表現之用，據此，分類資產及負債無需列示。

# 綜合財政報告附註

截至二零零九年十二月三十一日止年度

## 6. 分類資料 (續)

### 其他分類資料

	成衣製造 及貿易 港幣千元	成衣零售 港幣千元	綜合 港幣千元
<b>截至二零零九年十二月三十一日止年度</b>			
金額已包括於量度分類溢利及虧損：			
物業、廠房及設備折舊	84,980	13,141	98,121
商標攤銷	687	–	687
租賃預付款攤銷	894	478	1,372
呆壞賬撥備	4,813	112	4,925
存貨撥備 (撥回) *	2,489	(2,290)	199
應收共同控制企業賬項減值虧損	–	3,250	3,250
商譽減值虧損	28,215	–	28,215
物業、廠房及設備減值虧損	10,540	10,460	21,000
衍生金融工具公平值變動	8,756	–	8,756
投資物業公平值增加 (減少)	5,900	(1,273)	4,627
出售物業、廠房及設備及租賃預付款收益 (虧損)	54,921	(4,618)	50,303
<b>截至二零零八年十二月三十一日止年度</b>			
金額已包括於量度分類溢利及虧損：			
物業、廠房及設備折舊	64,013	17,187	81,200
商標攤銷	690	1,000	1,690
租賃預付款攤銷	2,118	574	2,692
呆壞賬撥備	10,581	651	11,232
存貨撥備 (撥回) *	7,564	(3,120)	4,444
應收共同控制企業賬項減值虧損	–	3,326	3,326
商譽減值虧損	–	1,800	1,800
物業、廠房及設備減值虧損	10,418	–	10,418
無形資產減值虧損	–	7,500	7,500
衍生金融工具公平值變動	5,660	–	5,660
投資物業公平值增加	2,200	–	2,200
出售物業、廠房及設備及租賃預付款虧損	2,066	444	2,510
出售共同控制企業收益	–	1,456	1,456

\* 當相應存貨售出，撥回存貨撥備。

## 綜合財政報告附註

截至二零零九年十二月三十一日止年度

### 6. 分類資料 (續)

#### 地區分類資料

本集團之營運分佈於美國、歐洲、大中華及其他地區。

本集團來自外部客戶的收入及非流動資產資料，按地區位置具體如下：

	收入		非流動資產	
	二零零九年 港幣千元	二零零八年 港幣千元	二零零九年 港幣千元	二零零八年 港幣千元
美國	1,277,251	1,501,270	4,561	5,732
歐洲	446,099	442,110	2,813	2,638
大中華	457,459	564,277	1,167,124	1,132,226
其他	90,757	90,374	18	27
	<b>2,271,566</b>	<b>2,598,031</b>	<b>1,174,516</b>	<b>1,140,623</b>

註： 非流動資產不包括聯營公司權益、共同控制企業權益、可供出售投資、遞延稅項資產、長期應收賬項及衍生金融工具。

#### 主要客戶資料

集團其中1位(二零零八年：1位)客戶的貢獻佔集團總銷售超過10%，金額為港幣3億3,200萬元(二零零八年：港幣3億2,400萬元)。

#### 新營運分類補充資料

於二零一零年一月，集團變更內部組織架構，導致改變其營運分類報告。據新內部組織架構，提供予主要營運決策者之資料，乃按出售貨品種類分析(i)成衣製造及貿易及(ii)品牌業務。此兩分部相關資料如下列載。

# 綜合財政報告附註

截至二零零九年十二月三十一日止年度

## 6. 分類資料 (續)

### 分類收入及業績

截至二零零九年十二月三十一日止年度

	成衣製造 及貿易 港幣千元	品牌業務 港幣千元	抵銷 港幣千元	綜合 港幣千元
<b>收入</b>				
對外銷售額	1,487,653	783,913	–	2,271,566
分部間之銷售額	247,288	–	(247,288)	–
分類收入	1,734,941	783,913	(247,288)	2,271,566
<b>業績</b>				
分類溢利 (虧損)	245,512	(7,155)	–	238,357

截至二零零八年十二月三十一日止年度

	成衣製造 及貿易 港幣千元	品牌業務 港幣千元	抵銷 港幣千元	綜合 港幣千元
<b>收入</b>				
對外銷售額	1,738,698	859,333	–	2,598,031
分部間之銷售額	265,328	–	(265,328)	–
分類收入	2,004,026	859,333	(265,328)	2,598,031
<b>業績</b>				
分類溢利 (虧損)	176,585	(11,382)	–	165,203

## 綜合財政報告附註

截至二零零九年十二月三十一日止年度

### 7. 其他收益及損失

	二零零九年 港幣千元	二零零八年 港幣千元
出售物業、廠房及設備及租賃預付款收益(虧損)	50,303	(2,510)
出售附屬公司收益(附註39)	89,411	–
呆壞賬撥備	(4,925)	(11,232)
衍生金融工具公平值變動	(8,756)	(5,660)
匯兌收益淨額	3,235	28,270
投資物業公平值增加	4,627	2,020
收購附屬公司額外權益折讓	91	–
減值虧損確認		
– 商譽	(28,215)	(1,800)
– 無形資產	–	(7,500)
– 物業、廠房及設備	(21,000)	(10,418)
– 應收共同控制企業款項	(3,250)	(3,326)
因停止現金流量對沖，自其他全面收益重分類 至損益之衍生金融工具收益	1,101	29,773
出售共同控制企業收益	–	1,456
	82,622	19,073

### 8. 財務費用

	二零零九年 港幣千元	二零零八年 港幣千元
利息：		
須於五年內全數償還之銀行借款及透支	40,645	60,903
融資租約	24	31
銀行費用	5,231	7,365
	45,900	68,299



# 綜合財政報告附註

截至二零零九年十二月三十一日止年度

## 9. 董事酬金及僱員薪酬

### 董事酬金

酬金已付或應付7位（二零零八年：7位）董事分列如下：

	其他酬金				總酬金 港幣千元
	袍金 港幣千元	薪金及 其他福利 港幣千元	退休福利 計劃供款 港幣千元	表現掛鈎 獎勵 港幣千元	
<b>二零零九年</b>					
林富華	80	5,058	12	4,000	9,150
蘇少嫻	80	2,328	12	1,200	3,620
陳華疊	120	—	—	—	120
胡經緯	120	—	—	—	120
黃紹開	228	—	—	—	228
梁學濂	228	—	—	—	228
楊國榮	120	—	—	—	120
<b>二零零九年總額</b>	<b>976</b>	<b>7,386</b>	<b>24</b>	<b>5,200</b>	<b>13,586</b>

	其他酬金				總酬金 港幣千元
	袍金 港幣千元	薪金及 其他福利 港幣千元	退休福利 計劃供款 港幣千元	表現掛鈎 獎勵 港幣千元	
<b>二零零八年</b>					
林富華	80	5,058	12	—	5,150
蘇少嫻	80	2,328	12	320	2,740
陳華疊	120	—	—	—	120
胡經緯	120	—	—	—	120
黃紹開	240	—	—	—	240
梁學濂	240	—	—	—	240
楊國榮	120	—	—	—	120
<b>二零零八年總額</b>	<b>1,000</b>	<b>7,386</b>	<b>24</b>	<b>320</b>	<b>8,730</b>

表現掛鈎獎勵乃按董事個別表現釐定及由薪酬委員會審批。

此兩個年度，本集團並無支付任何酬金予董事，作為失去職位之補償，或為吸引其加入本集團或加入後之獎勵。此兩年內，並無董事放棄其任何酬金。

## 綜合財政報告附註

截至二零零九年十二月三十一日止年度

## 9. 董事酬金及僱員薪酬（續）

## 僱員薪酬

集團內五位薪酬最高之僱員中，二位（二零零八年：二位）為本公司董事，其酬金詳情載於上列。餘下三位（二零零八年：三位）之薪酬如下：

	二零零九年 港幣千元	二零零八年 港幣千元
薪金及其他福利	3,968	4,358
退休福利計劃供款	36	36
表現掛鈎獎勵	2,602	825
	6,606	5,219

其薪酬範疇如下：

	二零零九年 僱員人數	二零零八年 僱員人數
港幣1,500,001元至港幣2,000,000元	1	3
港幣2,000,001元至港幣2,500,000元	2	—
	3	3

## 10. 稅項

	二零零九年 港幣千元	二零零八年 港幣千元
本年度稅項支出：		
香港	6,080	1,546
中國	19,212	25,134
其他法定地區	4,033	33,721
過往年度（超額）不足撥備：		
香港	—	13,971
中國	(4,872)	(1,116)
其他法定地區	1,100	(137)
	25,553	73,119
遞延稅項（附註34）：		
本年度	9,747	(22,184)
稅率變動	(293)	(32,384)
	9,454	(54,568)
	35,007	18,551

## 10. 稅項 (續)

稅務局就本集團若干附屬公司於一九九九／二零零零年起之課稅年度進行稅務審查。按照稅務局慣例，稅務局已就一九九九／二零零零年、二零零零／二零零一年、二零零一／二零零二年、二零零二／二零零三年及二零零三／二零零四年之課稅年度發出評估單。同時，在進行審查期間稅務局或會就其後年度作出評稅。

於二零零九年十二月三十一日，本集團根據反對一九九九／二零零零年、二零零零／二零零一年、二零零一／二零零二年及二零零二／二零零三年課稅年度評估單的「有條件緩繳稅款令」，已購買約港幣60,570,000元（二零零八年十二月三十一日：港幣48,476,000元）的儲稅券。

因稅務審查仍在資料搜集及交換意見階段，最後審查結果還未能合理地確定。管理層已跟隨往年撥備基準作出香港稅項撥備。管理層相信，為此而作出之撥備是足夠的。

兩年內香港利得稅以估計應課稅溢利16.5%計算。

由二零零八年一月起，根據《中華人民共和國企業所得稅法》（「企業所得稅法」）及實施企業所得稅法，除達利（中國）有限公司及達利絲綢（浙江）有限公司外，中國附屬公司稅率為25%。

於二零零八及二零零九年，達利（中國）有限公司及達利絲綢（浙江）有限公司分別被中國確認為高新技術企業。由被確認為高新技術企業起三年期間，所得稅率為15%。

截至二零零八年及二零零九年十二月三十一日止年度，根據中國相關法律和規則，若干中國附屬公司應課所得稅率為12.5%。

在其他法定地區的應課稅額按其在相關地區的適用稅率計算。

## 綜合財政報告附註

截至二零零九年十二月三十一日止年度

### 10. 稅項 (續)

本年度之稅項開支與綜合全面收益表內除稅前溢利之對照如下：

	二零零九年 港幣千元	二零零八年 港幣千元
除稅前溢利	192,457	96,904
按所得稅率16.5%計算稅項	31,755	15,989
附屬公司於其他地區之不同稅率影響	244	(695)
稅項寬減予國內附屬公司之影響	—	(1,465)
應佔共同控制企業業績之稅項影響	124	35
非課稅收入之稅項影響	(12,949)	(5,894)
不可扣稅支出之稅項影響	16,675	13,758
未確認稅務虧損之稅項影響	5,603	19,727
附屬公司未分派利潤之預扣稅項 (附註34)	3,585	2,158
動用先前未確認稅務虧損之稅項影響	(5,652)	(5,484)
過往年度 (超額) 不足撥備	(3,772)	12,718
稅率變動而對遞延稅項之影響	(293)	(32,384)
其他	(313)	88
年內稅項支出	35,007	18,551

# 綜合財政報告附註

截至二零零九年十二月三十一日止年度

## 11. 本年度溢利

本年度溢利已扣除（計入）：

	二零零九年 港幣千元	二零零八年 港幣千元
貨品成本確認為費用	1,543,561	1,903,710
折舊及攤銷		
自置資產	97,826	80,868
租賃資產	295	332
商標攤銷（已計入「銷售及分銷開支」）	687	1,690
租賃預付款攤銷	1,372	2,692
	100,180	85,582
存貨撥備（已計入「銷售成本」）	199	4,444
核數師酬金	4,832	4,435
土地及樓宇經營租約之最低租金	39,634	48,317
或然租金（附註i）	28,013	36,268
員工成本（包括董事酬金）		
工資、薪金及花紅	318,094	364,507
退休福利計劃供款	6,090	10,244
	324,184	374,751
自其他全面收益重分類之衍生金融工具收益 （已計入「銷售成本」）	(76,356)	(65,327)
自其他全面收益重分類之衍生金融工具虧損 （已計入「財務費用」）	—	2,317
投資物業之租金收入總額	(11,445)	(10,164)
減：出租投資物業支出	1,685	1,415
租金收入淨額	(9,760)	(8,749)
分租收入（已計入「銷售及分銷開支」）	—	(837)
政府補貼（已計入「其他收入」）（附註ii）	(13,465)	(3,321)
於貸款及應收賬款之投資收入		
— 銀行利息收入	(15,403)	(31,088)
— 其他應收賬款利息收入	(394)	(6,184)
	(15,797)	(37,272)
於衍生金融工具之投資收入		
— 貨幣交替及利率掉期收入	(5,282)	(16,287)
— 結構性存款利息收入	(8,528)	(5,503)
	(13,810)	(21,790)



## 綜合財政報告附註

截至二零零九年十二月三十一日止年度

## 11. 本年度溢利 (續)

附註：

- (i) 或然租金按相關店舖銷售達若干指定水平時，以若干銷售百分比而釐定。
- (ii) 該金額為杭州政府給予附屬公司，作為鼓勵本集團於杭州擴大其業務。補貼予本集團沒有附帶條件及不涉及資本開支。

## 11A. 其他全面收益 (支出)

其他全面收益 (支出) 包括：

	二零零九年 港幣千元	二零零八年 港幣千元
換算外地業務產生之匯兌差異：		
年內匯兌差異	(2,282)	81,717
年內出售外地業務相關重分類調整	6,287	—
	4,005	81,717
現金流量對沖：		
現金流量對沖公平值變動收益 (虧損)	10,915	(124,209)
重分類調整至損益	(77,457)	(92,783)
	(66,542)	(216,992)
物業重估收益	39,577	11,700
分佔共同控制企業其他全面收益	1	1,078
	39,578	12,778
其他全面收益 (支出)	(22,959)	(122,497)
關於其他全面收益組成之稅項：		
— 物業重估	(7,641)	(1,930)
— 現金流量對沖公平值變動	12,599	39,210
— 稅率變動影響	—	117
年內除稅後其他全面收益 (支出)	(18,001)	(85,100)

## 綜合財政報告附註

截至二零零九年十二月三十一日止年度

## 12. 股息

	二零零九年 港幣千元	二零零八年 港幣千元
已確認於本年內派發股息：		
中期股息－每股普通股股份港幣3仙（二零零八年：港幣3仙）	9,458	9,706
末期股息－每股普通股股份港幣3仙（二零零八年：港幣5仙）	9,516	16,367
二零零八年特別股息－每股普通股股份港幣10仙	—	32,733
	<b>18,974</b>	<b>58,806</b>

董事會建議之末期股息為每股普通股港幣5仙（二零零八年：港幣3仙）及特別股息每股港幣8仙（二零零八年：無），須待本公司股東於應屆股東週年大會上通過後，方可作實。

## 13. 每股盈利

本公司股權擁有人應佔每股基本及攤薄盈利數字如下：

	二零零九年 港幣千元	二零零八年 港幣千元
用以計算每股基本及攤薄盈利的本公司擁有人應佔溢利	165,507	90,635
	股份數目	股份數目
用以計算每股基本及攤薄盈利的普通股加權平均股數	315,921,461	325,613,918

## 綜合財政報告附註

截至二零零九年十二月三十一日止年度

## 14. 物業、廠房及設備

	樓宇 (香港) 港幣千元	樓宇 (其他地區) 港幣千元	在建工程 港幣千元	租賃物業 裝修 港幣千元	廠房 及設備 港幣千元	傢俬 及裝置 港幣千元	汽車 港幣千元	合計 港幣千元
<b>原值</b>								
於二零零八年一月一日	18,158	320,918	216,053	22,736	339,120	126,767	29,911	1,073,663
添置	-	13,419	187,803	3,111	11,799	27,293	2,979	246,404
轉撥	-	223,491	(375,088)	50,958	96,566	4,073	-	-
出售	-	-	-	(6,660)	(14,079)	(10,550)	(2,671)	(33,960)
轉入投資物業	(3,569)	-	-	-	-	-	-	(3,569)
匯兌調整	-	16,583	2,955	1,614	17,339	3,302	289	42,082
於二零零八年 十二月三十一日	14,589	574,411	31,723	71,759	450,745	150,885	30,508	1,324,620
添置	-	2,077	62,431	19,176	16,096	13,804	2,060	115,644
轉撥	-	8,634	(85,082)	54,468	18,199	3,781	-	-
出售	-	(36,941)	-	(6,010)	(8,236)	(10,769)	(3,340)	(65,296)
出售附屬公司(附註39)	-	-	-	-	(5,091)	(13,070)	(177)	(18,338)
轉入投資物業	(703)	(23,475)	-	-	-	-	-	(24,178)
匯兌調整	-	-	10	200	281	471	147	1,109
於二零零九年 十二月三十一日	13,886	524,706	9,082	139,593	471,994	145,102	29,198	1,333,561
<b>累計折舊及減值</b>								
於二零零八年一月一日	5,168	46,144	-	13,874	170,898	84,433	20,135	340,652
年內撥備	310	18,021	-	3,841	32,019	22,724	4,285	81,200
出售時撇銷	-	-	-	(6,660)	(10,829)	(9,348)	(2,059)	(28,896)
減值計入損益賬	-	-	-	-	10,418	-	-	10,418
轉入投資物業	(1,494)	-	-	-	-	-	-	(1,494)
匯兌調整	-	2,381	-	165	6,305	2,149	513	11,513
於二零零八年 十二月三十一日	3,984	66,546	-	11,220	208,811	99,958	22,874	413,393
年內撥備	291	11,358	-	23,343	42,148	17,765	3,216	98,121
出售時撇銷	-	(19,927)	-	(3,323)	(6,354)	(7,518)	(3,051)	(40,173)
減值計入損益賬	-	-	-	-	10,540	10,460	-	21,000
出售附屬公司(附註39)	-	-	-	-	(5,056)	(11,533)	(101)	(16,690)
轉入投資物業	(320)	(1,390)	-	-	-	-	-	(1,710)
匯兌調整	-	-	-	74	239	374	78	765
於二零零九年 十二月三十一日	3,955	56,587	-	31,314	250,328	109,506	23,016	474,706
<b>賬面值</b>								
於二零零九年 十二月三十一日	9,931	468,119	9,082	108,279	221,666	35,596	6,182	858,855
於二零零八年 十二月三十一日	10,605	507,865	31,723	60,539	241,934	50,927	7,634	911,227
於二零零八年一月一日	12,990	274,774	216,053	8,862	168,222	42,334	9,776	733,011

# 綜合財政報告附註

截至二零零九年十二月三十一日止年度

## 14. 物業、廠房及設備（續）

	二零零九年 十二月三十一日 港幣千元	二零零八年 十二月三十一日 港幣千元
香港樓宇：		
中期租約	9,931	10,605
香港以外樓宇：		
長期租約	—	22,474
中期租約	468,119	485,391
	468,119	507,865
	478,050	518,470

上列項目包括除在建工程外之物業、廠房及設備，以直線法按下列年率作出折舊：

樓宇	2% – 5%
租賃物業裝修	租約年期或5年（較短者）
廠房及設備	9% – 20%
傢俬及裝置	9% – 25%
汽車	9% – 25%

汽車賬面值包括港幣1,095,000元（二零零八年十二月三十一日：港幣615,000元）為經融資租約持有之資產。

於報告日，集團董事對本集團生產資產及寫字樓物業進行檢查及把若干資產作減值。年內，本集團搬遷若干生產廠房，就相關廠房及設備，確認減值虧損港幣10,540,000元（二零零八年十二月三十一日：無）。此外，當本集團決定出租若干寫字樓物業予第三方，若干傢俬及裝置減值至可收回值，確認減值虧損港幣10,460,000元（二零零八年十二月三十一日：無）。

因技術過時，若干廠房及設備於二零零八年十二月三十一日確認減值虧損港幣10,418,000元。

## 綜合財政報告附註

截至二零零九年十二月三十一日止年度

## 15. 租賃預付款及購買土地使用權訂金

	二零零九年 十二月 三十一日 港幣千元	二零零八年 十二月 三十一日 港幣千元	二零零八年 一月一日 港幣千元
本集團租賃預付款包括：			
於香港之中期租賃土地	3,987	4,282	5,383
於香港以外之中期租賃土地	68,298	39,389	37,391
於香港以外之長期租賃土地	—	36,281	34,874
	<b>72,285</b>	<b>79,952</b>	<b>77,648</b>
就報告而作出之分析如下：			
非流動資產	71,013	78,443	76,207
流動資產	1,272	1,509	1,441
	<b>72,285</b>	<b>79,952</b>	<b>77,648</b>

土地使用權訂金為兩塊（二零零八年十二月三十一日：一塊）於中國之土地訂金。於報告日，集團獲得土地使用權仍在進行中。

## 16. 投資物業

	港幣千元
<b>公平值</b>	
於二零零八年一月一日	85,920
由物業、廠房及設備及租賃預付款轉入	14,760
於損益賬確認之公平值增加	2,020
於二零零八年十二月三十一日	102,700
由物業、廠房及設備及租賃預付款轉入	104,241
於損益賬確認之公平值增加	4,627
<b>於二零零九年十二月三十一日</b>	<b>211,568</b>



## 綜合財政報告附註

截至二零零九年十二月三十一日止年度

### 16. 投資物業 (續)

上述投資物業賬面值包括：

	二零零九年 十二月三十一日 港幣千元	二零零八年 十二月三十一日 港幣千元
於香港之中期租賃土地	117,000	102,700
於香港以外之長期租賃土地	94,568	-
	<b>211,568</b>	<b>102,700</b>

本集團於二零零八年及二零零九年十二月三十一日以公平值入賬的投資物業是由與本集團無任何關連的獨立專業估值師，中原測量師行有限公司於當日進行估值。中原測量師行有限公司為測量師公會成員，擁有合適的資格及近期重估有關地區相近物業估值的經驗，該估值乃遵守國際估值準則，並參照市場相近物業可比較的交易。

本集團於以經營租約形式收取租金或以作資本增值的物業分類為投資物業，採用公平值模式入賬。

本集團正考慮按政府近期公佈方案准許下，把現時於香港之工業大廈轉換為非工業用。

### 17. 商譽

	港幣千元
<b>原值扣除減值</b>	
於二零零八年一月一日	23,808
收購榮暉國際集團有限公司 (「榮暉」) 額外權益	6,207
年內確認減值虧損	(1,800)
於二零零八年十二月三十一日	28,215
年內確認減值虧損	(28,215)
<b>於二零零九年十二月三十一日</b>	<b>-</b>

於二零零八年十二月三十一日年內，本集團收購佔榮暉6.91%之額外權益，產生港幣6,207,000元商譽。

有關商譽減值測試詳情於附註19呈列。

## 綜合財政報告附註

截至二零零九年十二月三十一日止年度

### 18. 無形資產

	商標 港幣千元
<b>原值</b>	
於二零零八年一月一日	16,917
匯兌調整	(44)
於二零零八年及二零零九年十二月三十一日	16,873
<b>累積攤銷及減值</b>	
於二零零八年一月一日	5,823
年內撥備	1,690
年內減值虧損確認 (附註)	7,500
匯兌調整	(30)
於二零零八年十二月三十一日	14,983
年內撥備	687
於二零零九年十二月三十一日	15,670
<b>賬面值</b>	
於二零零九年十二月三十一日	1,203
於二零零八年十二月三十一日	1,890
於二零零八年一月一日	11,094

附註：於二零零八年十二月三十一日年內，集團董事評估商標可收回值及就城市儷人商標確認減值港幣7,500,000元。有關此商標減值測試詳細於附註19呈列。

商標分10年攤銷。

# 綜合財政報告附註

截至二零零九年十二月三十一日止年度

## 19. 商譽及商標減值測試

就減值測試而言，載於附註17及18之商譽及若干商標已按公司管理分類，分配至兩個可識別之零售業務「榮暉」及「城市儷人」。商譽及商標（已扣除減值）於報告日賬面值分配至此等現金產生單位如下：

	商譽			商標		
	二零零九年 十二月三十一日 港幣千元	二零零八年 十二月三十一日 港幣千元	二零零八年 一月一日 港幣千元	二零零九年 十二月三十一日 港幣千元	二零零八年 十二月三十一日 港幣千元	二零零八年 一月一日 港幣千元
榮暉	-	28,215	22,008	-	-	-
城市儷人	-	-	1,800	-	-	8,500
	-	28,215	23,808	-	-	8,500

### 榮暉：

該可收回金額，以在使用價值計算法釐定。為評估減值之用，以管理層審批的五年財務預算內現金流動規劃作計算。

### 城市儷人：

於二零零八年十二月三十一日，該可收回金額，以在使用價值計算法釐定。為評估減值之用，以管理層審批的五年財務預算內現金流動規劃作計算。推斷每年增長率為0%至2%。

使用在使用價值計算法於現金產生單位榮暉及城市儷人之主要設定包括：(i)每年毛利率範圍由50%至70%（二零零八年：50%至70%）；及(ii)每年折讓率榮暉為13%（二零零八年：13%）及城市儷人為12%。預算現金流動規劃包括銷售預算、毛利、原材料價格膨脹及其他直接費用，均以過往表現及預期市場發展而釐定。管理層相信，對任何此等設定可能合理出現任何變化，不會引致商譽之賬面值超過可收回值。

於二零零九年十二月三十一日年內，因預期可收回值低於賬面值，有關榮暉之商譽賬面值港幣28,215,000元已全部減值。

於二零零八年十二月三十一日年內，有關城市儷人之商譽及商標賬面值分別港幣7,500,000元及港幣1,800,000元已全部作出減值。

## 綜合財政報告附註

截至二零零九年十二月三十一日止年度

## 20. 聯營公司權益

	二零零九年 十二月三十一日 港幣千元	二零零八年 十二月三十一日 港幣千元	二零零八年 一月一日 港幣千元
非上市聯營公司投資成本	2,000	2,000	2,000
收購後應佔虧損	(2,000)	(2,000)	(2,000)
	-	-	-

於二零零八年及二零零九年十二月三十一日，本集團之聯營公司詳情如下列出：

企業名稱	公司業務結構	註冊成立或 註冊／營業 地點	本集團應佔已發行 股本／註冊股本票 面值百分比		主要業務
			2009 %	2008 %	
喜臨門－三商行（中國） 有限公司	公司形式	香港	50	50	投資控股

董事認為，上表所列為時本年業績有重大影響或構成本集團主要淨資產之主要聯營公司。董事認為若提及及其他聯營公司資料會引致篇幅過長。

本集團之聯營公司財務資料概括如下：

	二零零九年 十二月三十一日 港幣千元	二零零八年 十二月三十一日 港幣千元
總資產	-	-
總負債	(1,380)	(1,379)
淨負債	(1,380)	(1,379)
本集團應佔聯營公司淨資產	-	-
收入	-	-
年內虧損	(1)	(1)
本年度本集團應佔聯營公司業績	-	-

本集團已不再確認該等聯營公司之應佔虧損。

# 綜合財政報告附註

截至二零零九年十二月三十一日止年度

## 21. 共同控制企業權益

	二零零九年 十二月三十一日 港幣千元	二零零八年 十二月三十一日 港幣千元	二零零八年 一月一日 港幣千元
非上市共同控制企業投資成本	9,982	9,472	11,467
收購後應佔溢利	6,732	7,485	6,243
應佔匯兌儲備	2,906	2,905	1,827
	<b>19,620</b>	<b>19,862</b>	<b>19,537</b>

於二零零八年及二零零九年十二月三十一日，本集團於共同控制企業之權益如下：

名稱	公司結構	註冊成立及 營業地點	百分比						主要業務
			股權		董事會投票權		溢利分配		
			2009 %	2008 %	2009 %	2008 %	2009 %	2008 %	
杭州達利富絲綢染整 有限公司	公司形式	中華人民 共和國	51	51	50	50	51	51	衣料印染及砂洗
蘇州達燕製衣有限公司 (「蘇州達燕」)(附註i)	公司形式	中華人民 共和國	51	51	60	60	51	51	成衣製造
The Silk Passion Company Limited (「Silk Passion」)(附註i)	公司形式	香港	51	-	60	-	51	-	絲綢產品貿易及 市場推廣
永浩中國有限公司(附註ii)	公司形式	香港	50	31.6	50	50	50	31.6	成衣零售

附註：

- (i) 本集團持有51%蘇州達燕及Silk Passion之股本。但根據蘇州達燕公司章程大綱及細則及Silk Passion之合營協議，所有重大事件需要本集團與另一重大股東共同同意。所以，蘇州達燕及Silk Passion被列為本集團共同控制企業。
- (ii) 本集團透過擁有Theme International Holdings (B.V.I.) Limited (「Theme BVI」) 100% (二零零八年：63.18%) 權益，而持有有效權益50% (二零零八年：31.6%) 及於其董事會上控制50% (二零零八年：50%) 投票權。



## 綜合財政報告附註

截至二零零九年十二月三十一日止年度

## 21. 共同控制企業權益 (續)

本集團之共同控制企業以權益法計算之財務資料總括如下：

	二零零九年 十二月三十一日 港幣千元	二零零八年 十二月三十一日 港幣千元
流動資產	54,218	58,643
非流動資產	18,641	20,853
流動負債	34,389	40,551
集團應佔共同控制企業淨資產	19,620	19,862
於損益賬確認收入	72,997	72,512
於損益賬確認支出	74,473	72,922
本年度集團應佔共同控制企業業績	(753)	(209)

## 22. 長期應收賬項

年內，本集團附屬公司應杭州市拱墅區城中村改造工程指揮部要求，以現金代價港幣70,696,000元出讓位於杭州一地塊予獨立第三方。本集團已於年內收到港幣7,070,000元，而餘額港幣31,813,000元及港幣31,813,000元，將分別於二零一零年四月及二零一一年一月收到。

## 23. 存貨

	二零零九年 十二月三十一日 港幣千元	二零零八年 十二月三十一日 港幣千元	二零零八年 一月一日 港幣千元
原材料	112,907	112,888	132,295
在製品	111,422	111,807	140,412
製成品	109,635	147,120	135,049
	333,964	371,815	407,756

## 綜合財政報告附註

截至二零零九年十二月三十一日止年度

### 24. 應收賬項及應收票據

	二零零九年 十二月三十一日 港幣千元	二零零八年 十二月三十一日 港幣千元	二零零八年 一月一日 港幣千元
應收賬項	367,326	371,419	417,766
減：呆壞賬撥備	(74,490)	(74,502)	(89,335)
	292,836	296,917	328,431

本集團給予客戶之一般數期為30至90天。

本集團於結算日之應收賬項扣除呆壞賬撥備淨額之賬齡分析如下：

	二零零九年 十二月三十一日 港幣千元	二零零八年 十二月三十一日 港幣千元	二零零八年 一月一日 港幣千元
即日至90日	284,470	269,471	310,871
91至180日	6,203	22,218	12,109
181至360日	1,780	4,218	4,491
360日以上	383	1,010	960
	292,836	296,917	328,431

集團對呆壞賬撥備之政策，基於評估可收回性及管理層按每個客戶之信貸價值及過往收款狀況而決定。在接納新客戶前，集團評定潛在客戶之信貸質素及釐定其信貸額。並每年覆核客戶信貸額二次。

於報告日，未逾期且未減值之應收賬項港幣266,926,000元（二零零八年十二月三十一日：港幣198,522,000元），集團已考慮認為該等為良好信貸質素。

集團於報告日已逾期之應收賬項港幣25,910,000元（二零零八年十二月三十一日：港幣98,395,000元），因部份已於結算日後收回或相關客戶擁有良好付款記錄，集團未作減值虧損。據此，集團董事相信於結算日，無需額外撥備呆壞賬撥備。此等應收賬項之平均賬齡為64日（二零零八年十二月三十一日：63日）。

## 綜合財政報告附註

截至二零零九年十二月三十一日止年度

### 24. 應收賬項及應收票據（續）

已逾期但未減值之應收賬項賬齡如下：

	二零零九年 十二月三十一日 港幣千元	二零零八年 十二月三十一日 港幣千元
即日至90日	18,275	71,058
91至180日	5,472	22,109
181至360日	1,780	4,218
360日以上	383	1,010
總額	25,910	98,395

#### 呆壞賬撥備變動

	二零零九年 十二月三十一日 港幣千元	二零零八年 十二月三十一日 港幣千元
年初結餘	74,502	89,335
匯兌差異	35	(224)
應收賬項已確認之減值（附註i）	5,716	12,042
不可收回而撇銷金額（附註ii）	(4,515)	(25,841)
年內收回金額	(791)	(810)
出售附屬公司	(457)	-
年底結餘	74,490	74,502

附註：

- (i) 應收賬減值虧損，均為個別於報告日已逾期應收賬項，而集團基於每客戶過往償還狀況及信貸價值，認為該等金額可能不能收回。集團對此等款項未作擔保。
- (ii) 不可收回而撇銷金額為個別嚴重財政困難已減值之應收賬項。

於報告日，應收票據港幣41,124,000元（二零零八年十二月三十一日：港幣71,447,000元）賬齡為90日內及餘額港幣22,744,000元（二零零八十二月三十一日：無）賬齡為91至180日。應收票據中約港幣37,445,000元（二零零八年十二月三十一日：港幣16,364,000元）為可追索折讓票據，相關銀行貸款於附註33呈列。

## 綜合財政報告附註

截至二零零九年十二月三十一日止年度

## 25. 按金、預付款及其他應收賬項

於按金、預付款及其他應收款中，約人民幣177,000,000元（相約港幣201,000,000元）（二零零八年十二月三十一日：人民幣148,000,000元（相約港幣170,000,000元））為於報告日尚未收到自出售物業、廠房及設備及租賃預付款之所得款項。於二零一零年三月，本集團收到人民幣177,000,000元中人民幣120,000,000元（相約港幣136,000,000元）。集團董事認為餘額人民幣57,000,000元（相約港幣65,000,000元）可於一年內收回，因此，分類為流動資產。

此外，於按金、預付款及其他應收款中，並無（二零零八年十二月三十一日：港幣114,000,000元）應收貸款，其通過國內兩間銀行貸款予兩個獨立第三方，貸款條款如下列出。該等款項已於年內結清。

本金金額	到期日	條款	賬面值		
			二零零九年 十二月 三十一日 港幣千元	二零零八年 十二月 三十一日 港幣千元	二零零八年 一月一日 港幣千元
人民幣50,000,000	二零零九年一月六日	固定年率6.2%	—	56,818	53,763
人民幣50,000,000	二零零九年二月二日	固定年率5.8%	—	56,818	—
			—	113,636	53,763

## 26. 應收／應付共同控制企業及聯營公司賬項

應收及應付共同控制企業及聯營公司款項為無抵押、免息及可按要求償還。於應付共同控制企業中，約港幣4,637,000元（二零零八年十二月三十一日：港幣7,917,000元）為購買原料及成衣之應付賬項，其賬齡為90日內。

## 綜合財政報告附註

截至二零零九年十二月三十一日止年度

## 27. 衍生金融工具

	二零零九年 十二月三十一日 港幣千元	二零零八年 十二月三十一日 港幣千元	二零零八年 一月一日 港幣千元
<b>財務資產</b>			
現金流量對沖衍生工具			
— 外幣遠期合約	37,272	98,862	317,254
<b>財務負債</b>			
現金流量對沖衍生工具			
— 利率掉期	769	—	1,400
— 外幣遠期合約	4,444	—	—
	5,213	—	1,400
其他衍生工具（非對沖會計法）			
— 貨幣交替及利率掉期	—	6,916	10,284
— 貨幣交替掉期	—	3,599	7,222
— 利率掉期	9,177	12,651	—
	9,177	23,166	17,506
	14,390	23,166	18,906
就報告而作出分析如下：			
非流動資產	2,422	22,239	252,572
流動資產	34,850	76,623	64,682
	37,272	98,862	317,254
非流動負債	4,181	—	1,400
流動負債	10,209	23,166	17,506
	14,390	23,166	18,906



## 27. 衍生金融工具 (續)

### 現金流量對沖

#### 外幣遠期合約：

於報告日，本集團指定外幣遠期合約為高效能對沖工具，以管理集團內預期外幣銷售，而帶來外幣風險。本集團要求國內附屬公司（其功能貨幣為人民幣）就預期以港元銷售予集團公司後，再以美元銷售予最終客戶，使用外幣遠期合約，對沖其外幣風險。因港元與美元掛鈎，港元與美元間風險，沒有對沖。管理層認為國內附屬公司之對沖為高效能及於集團層面，銷售成本主要為人民幣，當相應人民幣流動至以美元銷售予最終客戶時，能有效地對沖。

於報告日，本集團未結匯外幣遠期合約為港幣21.26億元（二零零八年十二月三十一日：港幣12.5億元），出售港元折換人民幣，以匯率人民幣0.8471元至人民幣0.9564元（二零零八年十二月三十一日：人民幣0.9415元至人民幣0.9717元）折換港幣1元，由相應合約簽訂日起最多24個月到期（二零零八年十二月三十一日：16個月）。外幣遠期合約條款，以配合預期銷售條款而協定。

於二零零九年十二月三十一日，合計公平值淨收益約港幣32,828,000元（二零零八年十二月三十一日：港幣97,950,000元）已於其他全面收益確認及於對沖儲備累計，預期於二零一零年一月至二零一一年十二月（二零零八年十二月三十一日：由二零零九年一月至二零一零年四月）不同期間，預期對應外幣銷售出現時，可轉入損益賬。於淨收益內，包括累計虧損港幣4,444,000元（二零零八年十二月三十一日：收益港幣22,019,000元），預期於報告日後超過12個月，可重分類至損益賬。

本集團於二零零八年第三季後，考慮動盪市場經濟影響，減少預期集團間銷售之對沖金額。年內，集團間銷售港幣50,000,000元（二零零八年：港幣6.66億元）預期不會產生。據此，集團把預期不會產生集團間銷售之相關外幣遠期合約，其收益港幣1,101,000元（二零零八年十二月三十一日：港幣29,773,000元）從對沖儲備重分類至損益賬（其他收益及損失）。相應外幣遠期合約被終止。

外幣遠期合約於現金流量對沖有效部份，金額港幣76,356,000元（二零零八年十二月三十一日：港幣65,327,000元）就銷售至最終客戶及影響損益，已由其他全面收益重分類至損益內銷售成本。

## 綜合財政報告附註

截至二零零九年十二月三十一日止年度

### 27. 衍生金融工具 (續)

#### 現金流量對沖 (續)

##### 利率掉期：

本集團以利率掉期管理利率變動對集團若干浮動利率長期貸款的風險。浮動至固定利率掉期，鎖定年利率範圍由0.42%至0.69% (二零零八年十二月三十一日：2.9%至4.1%)。利率掉期配合對沖相關銀行貸款主要條款，故此，管理層認為該利率掉期為高效能對沖工具。

於二零零九年十二月三十一日，利率掉期合約公平值虧損港幣769,000元 (二零零八年：無) 已於其他全面收入確認及對沖儲備中累計。利率掉期合約總金額港幣4億元，將於報告日後一年內到期。

於二零零八年十二月三十一日年內，本集團撤回對沖關係，以提早償還對沖長期銀行貸款而未終止相應之利率掉期合約。於對沖關係終止日，集團把利率掉期合約虧損約港幣2,317,000元，從對沖儲備重分類至損益賬內及期後公平值之變動於損益賬確認。

#### 其他衍生工具 (非對沖會計法)

##### 貨幣交替及利率掉期：

該金額為貨幣交替及利率掉期合約之公平值，將以淨額結算。本集團於二零零九年四月三十日結算13,000,000美元與人民幣96,905,000元之間差額。由生效日至到期日，本集團已收到按本金13,000,000美元，以倫敦銀行同業拆息年利率加0.75%計算之利息，及支付按本金13,000,000美元固定年利率1.7%計算之利息。

於二零零九年十二月三十一日年內，公平值虧損港幣2,335,000元 (二零零八年十二月三十一日：收益港幣3,368,000元) 已於損益賬確認。

##### 貨幣交替掉期：

該金額為不交收貨幣交替掉期合約之公平值。本集團於二零零九年十一月二十三日以本金20,000,000美元對換人民幣148,436,000元。由生效日至到期日，本集團已收到按本金20,000,000美元，以倫敦銀行同業拆息年利率加2.5%計算之利息。

於二零零九年十二月三十一日年內，公平值虧損港幣9,895,000元 (二零零八年十二月三十一日：收益港幣3,623,000元) 已於損益賬確認。

## 27. 衍生金融工具 (續)

### 其他衍生工具 (非對沖會計法) (續)

#### 利率掉期

該金額為利率掉期合約之公平值。

利率掉期合約之主要條款如下：

本金金額	到期日	掉期
港幣150,000,000	二零零九年十一月一日	由香港銀行同業拆息掉為2.9%年利率
港幣100,000,000	二零一一年十月二十四日	由香港銀行同業拆息掉為4.1%年利率
港幣50,000,000	二零一一年十月二十七日	由香港銀行同業拆息掉為4.05%年利率

於二零零九年十二月三十一日，公平值收益約港幣3,474,000元（二零零八年十二月三十一日：虧損港幣12,651,000元）已於損益賬確認。

上列衍生工具於報告日以公平值計量。其公平值按財務機構提供之評估而釐定，於結算日以引述的利率及遠期折換率，基於可得收益曲線以折讓之預期現金流作計量。

## 28. 結構性存款

結構性存款於國內銀行存入及包含嵌入衍生工具，其回報確定於參考市場上若干兌換匯率或利率報價。結構性存款於首次確認時，指定為於損益賬按公平值處理。

於報告日結構性存款之主要條款如下：

本金金額	到期日 (附註(a))	收益年利率	附註
人民幣50,000,000	二零一零年二月一日	2.75%或0%	(b)
人民幣15,000,000	二零一零年六月一日	6.00%或3.50%或2.25%	(c)
人民幣45,000,000	二零一零年七月二日	6.00%或3.65%或2.25%	(c)
人民幣44,000,000	二零一零年七月十三日	6.00%或3.65%或2.25%	(c)
人民幣45,000,000	二零一零年七月三十日	6.00%或3.65%或2.25%	(c)
人民幣45,000,000	二零一零年十二月十九日	6.00%或3.70%或2.00%	(c)

## 綜合財政報告附註

截至二零零九年十二月三十一日止年度

### 28. 結構性存款 (續)

附註：

- (a) 提前終止合約由發行銀行選擇。
- (b) 收益年利率取決於生效日至到期日內，美元3個月倫敦銀行同業拆息，是否界乎於0%至8%範圍內。
- (c) 收益年利率取決於生效日至到期日內，國際外匯市場上歐元與美元的即期兌換匯率，是否界乎相應合約範圍內。

於報告日，結構性存款由相應單位提供評估之公平值列賬。公平值按有關利率及兌換匯率可得收益曲線以折讓現金流分析計量。

### 29. 短期存款及銀行結存及現金

銀行結存附帶市場年利率0.01%至0.36% (二零零八年十二月三十一日：0.2%至0.4%) 之間。短期存款則附帶固定年利率1.35%至4.67% (二零零八年十二月三十一日：4.14%至4.67%) 之間。

銀行結存可轉換為特定現金金額，面對低風險之價值變動及一般為3個月內到期。短期存款存於銀行且多於3個月到期。銀行結存及短期存款兩者於報告日均為12個月內到期，因此分類為流動資產。

# 綜合財政報告附註

截至二零零九年十二月三十一日止年度

## 30. 應付賬項及應付票據

於報告日，應付賬項按發票日期之賬齡分析如下：

	二零零九年 十二月三十一日 港幣千元	二零零八年 十二月三十一日 港幣千元	二零零八年 一月一日 港幣千元
即日至90日	117,081	137,792	172,309
91至180日	8,744	6,963	5,880
181至360日	11,529	6,759	12,341
360日以上	4,714	18,599	12,997
	<b>142,068</b>	<b>170,113</b>	<b>203,527</b>
購貨預提	109,655	93,452	92,550
	<b>251,723</b>	<b>263,565</b>	<b>296,077</b>

平均採購信貸週期為90日。本集團擁有財務風險控制管理政策，以確保所有應付賬項於信貸時限內。

所有應付票據賬齡為90日內。

## 31. 應付聯營公司賬項

應付聯營公司款項為無抵押、免息及可按要求償還。



## 綜合財政報告附註

截至二零零九年十二月三十一日止年度

### 32. 融資租約負債

	最低租約付款額			最低租約付款額之現值		
	二零零九年 十二月三十一日 港幣千元	二零零八年 十二月三十一日 港幣千元	二零零八年 一月一日 港幣千元	二零零九年 十二月三十一日 港幣千元	二零零八年 十二月三十一日 港幣千元	二零零八年 一月一日 港幣千元
須於下列期間償還：						
不超過一年	344	92	369	297	88	337
於第二年	239	92	126	210	81	118
於第三年至第五年內	228	-	127	201	-	113
	811	184	622	708	169	568
減：未來融資費用	(103)	(15)	(54)	-	-	-
租約承擔現值	708	169	568	708	169	568
減：須於十二個月內支付 (列為流動負債)				(297)	(88)	(337)
須於十二個月後支付 (列為非流動負債)				411	81	231

本集團以融資租約租賃若干汽車。平均租賃年期為五年（二零零八年十二月三十一日：兩年）。截至二零零九年十二月三十一日止年度，平均有效貸款年利率為13.6%（二零零八年十二月三十一日：8.9%）。利率乃於訂約日期釐定。

所有租賃乃按固定還款為基準，並無訂立任何或然租金付款之安排。

本集團之融資租約負債，以租賃資產之押記作為對出租人之保證。

# 綜合財政報告附註

截至二零零九年十二月三十一日止年度

## 33. 銀行借款及銀行透支

	二零零九年 十二月三十一日 港幣千元	二零零八年 十二月三十一日 港幣千元	二零零八年 一月一日 港幣千元
信託收據貸款	908	1,149	3,848
銀行借款	989,446	1,183,429	853,319
	990,354	1,184,578	857,167
分析為：			
有抵押	87,500	74,891	35,309
無抵押	902,854	1,109,687	821,858
	990,354	1,184,578	857,167
借款的償還期：			
一年內	908,354	1,007,578	374,167
超過一年但不超過兩年	82,000	157,000	389,000
超過兩年但不超過五年	–	20,000	94,000
	990,354	1,184,578	857,167
減：於一年內到期並列作流動負債	(908,354)	(1,007,578)	(374,167)
於一年後到期並列作非流動負債	82,000	177,000	483,000

銀行貸款及銀行透支，均為浮動利率，其年利率由0.95%至5.35%（二零零八年十二月三十一日：由1.30%至5.65%）。

於二零零九年十二月三十一日，結構性存款港幣154,179,000元（二零零八年十二月三十一日：港幣164,253,000元）、短期存款港幣250,963,000元（二零零八年十二月三十一日：港幣172,159,000元）及無銀行存款（二零零八年十二月三十一日：港幣81,961,000元），為本集團與銀行協議，於若干銀行借款期內，需於相應銀行保持若干存款。

## 綜合財政報告附註

截至二零零九年十二月三十一日止年度

### 34. 遞延稅項

去年及今年內，主要遞延稅項資產及負債之變動如下：

	遞延稅項資產							總額 港幣千元
	集團內交易的 未變現利潤 港幣千元	呆壞賬 港幣千元	存貨撥備 港幣千元	未變現 匯兌損失 港幣千元	稅務虧損 港幣千元	物業、 廠房及設備 減值確認 港幣千元	其他 港幣千元	
於二零零八年一月一日	405	784	1,686	516	2,956	-	-	6,347
於損益賬撥回(扣除)	438	97	312	(263)	(204)	1,562	-	1,942
就確認無形資產減值 虧損而撤回	-	-	-	-	(1,532)	-	-	(1,532)
匯兌重列	-	3	11	3	(103)	-	-	(86)
稅率變動對損益賬影響	(23)	67	386	-	-	-	-	430
於二零零八年 十二月三十一日	820	951	2,395	256	1,117	1,562	-	7,101
於損益賬(扣除)撥回	(503)	1,073	349	-	(165)	2,635	58	3,447
出售附屬公司(附註39)	-	(98)	(473)	(256)	(947)	-	-	(1,774)
匯兌重列	-	1	1	-	(5)	-	-	(3)
稅率變動對損益賬影響	-	134	(720)	-	-	879	-	293
於二零零九年 十二月三十一日	317	2,061	1,552	-	-	5,076	58	9,064

# 綜合財政報告附註

截至二零零九年十二月三十一日止年度

## 34. 遞延稅項 (續)

	遞延稅項負債									
	加速稅項折舊	投資物業重估	重估物業及租賃預付款轉入投資物業	未收回出售物業、廠房及設備及租賃預付款	商標	國內附屬公司未分派利潤之預扣稅項	退休福利計劃供款	應收利息	衍生金融工具公平值收益	總額
	港幣千元	港幣千元	港幣千元	港幣千元	港幣千元	港幣千元	港幣千元	港幣千元	港幣千元	港幣千元
於二零零八年一月一日	1,282	6,210	2,059	78,061	1,800	-	152	-	56,151	145,715
於損益賬扣除 (撥回)	-	333	-	(23,165)	(165)	2,158	-	597	-	(20,242)
於物業重估儲備扣除	-	-	1,930	-	-	-	-	-	-	1,930
於對沖儲備撥回	-	-	-	-	-	-	-	-	(39,210)	(39,210)
就確認無形資產減值虧損而終止確認	-	-	-	-	(1,532)	-	-	-	-	(1,532)
匯兌重列	-	-	-	-	(103)	-	-	-	-	(103)
稅率變動對損益賬影響	(73)	(355)	-	(31,526)	-	-	-	-	-	(31,954)
稅率變動對物業重估儲備影響	-	-	(117)	-	-	-	-	-	-	(117)
於二零零八年十二月三十一日	1,209	6,188	3,872	23,370	-	2,158	152	597	16,941	54,487
於損益賬扣除 (撥回)	-	719	-	8,986	-	3,585	-	(96)	-	13,194
於物業重估儲備扣除	-	-	7,641	-	-	-	-	-	-	7,641
出售附屬公司 (附註39)	-	-	-	-	-	-	(146)	-	-	(146)
匯兌重列	5	-	-	-	-	2	(6)	-	(2)	(1)
於對沖儲備撥回	-	-	-	-	-	-	-	-	(12,599)	(12,599)
於二零零九年十二月三十一日	1,214	6,907	11,513	32,356	-	5,745	-	501	4,340	62,576

此等遞延稅項資產最終會否實現主要視乎若干於中國之附屬公司能否錄得溢利並且產生足夠之應課稅溢利從而利用相關未使用之遞延稅項資產。根據該等業務之應課稅損益預測，集團有較大之可能性可悉數動用遞延稅項資產。倘若所預測之表現及預測之應課稅溢利出現重大逆轉，則可能有必要部份或全部遞延稅項資產減去，並於業務的收益表中扣除。

## 綜合財政報告附註

截至二零零九年十二月三十一日止年度

### 34. 遞延稅項 (續)

本集團估計在香港之稅務虧損為港幣521,738,000元(二零零八年十二月三十一日:港幣956,542,000元)及在海外之稅務虧損為港幣51,388,000元(二零零八年十二月三十一日:港幣137,800,000元)。此等稅務虧損可用以對銷該產生虧損之公司之未來應課稅溢利。因不能預測未來利潤流向,部份稅務虧損未確認為遞延稅項資產。

於報告日,關於附屬公司之未分派利潤集成之暫時差額港幣139,000,000元(二零零八年十二月三十一日:港幣50,000,000元),未於遞延稅項負債確認。關於此等差額無確認負債,因本集團處於控制暫時差額撥回之時間性及於可預見未來不會撥回該差額。

### 35. 長期服務金撥備

港幣千元

於二零零八年一月一日	929
年內動用之金額	(208)
年內撥備之金額	1,049
於二零零八年十二月三十一日	1,770
年內動用之金額	(531)
年內撥備之金額	1,709
於二零零九年十二月三十一日	2,948

本集團依據香港僱傭條例向僱員就日後可能須付之長期服務金作出撥備。有關撥備按僱員服務本集團之日起至報告日已賺取之未來所付款項之最佳預測所計算。



# 綜合財政報告附註

截至二零零九年十二月三十一日止年度

## 36. 股本

	股數 千位數	數額 港幣千元
每股港幣0.10元之普通股份		
法定：		
於二零零八年一月一日、二零零八年十二月三十一日 及二零零九年十二月三十一日	1,000,000	100,000
已發行及已繳足：		
於二零零八年一月一日	328,816	32,881
購回及註銷股份(附註)	(8,836)	(883)
於二零零八年十二月三十一日	319,980	31,998
購回及註銷股份(附註)	(10,846)	(1,085)
於二零零九年十二月三十一日	309,134	30,913

所有已發行股份在各方面均具有共同權益，包括所有享有股息權利、投票權及資本回報。

## 綜合財政報告附註

截至二零零九年十二月三十一日止年度

### 36. 股本 (續)

附註：年內，本公司於聯交所購回本公司股份，如下：

#### 二零零九年十二月三十一日年內

購回月份	購回普通股份 港幣0.10元	每股股份價格		已付總代價 港幣千元
	數目 千位數	最低 港元	最高 港元	
二零零九年一月	900	1.48	1.58	1,378
二零零九年二月	840	1.38	1.45	1,197
二零零九年四月	546	1.29	1.37	729
二零零九年五月	478	1.38	1.40	671
二零零九年九月	1,962	1.74	1.75	3,449
二零零九年十月	5,120	1.74	1.75	9,002
二零零九年十二月	1,000	1.60	1.60	1,608
	<b>10,846</b>			<b>18,034</b>

#### 二零零八年十二月三十一日年內

購回月份	購回普通股份 港幣0.10元	每股股份價格		已付總代價 港幣千元
	數目 千位數	最低 港元	最高 港元	
二零零八年四月	584	2.80	2.89	1,662
二零零八年五月	860	2.85	2.93	2,495
二零零八年六月	792	2.68	2.97	2,228
二零零八年七月	1,806	2.47	2.70	4,714
二零零八年八月	668	2.45	2.57	1,711
二零零八年九月	530	1.78	1.98	991
二零零八年十月	1,898	1.63	2.03	3,510
二零零八年十一月	872	1.47	1.65	1,352
二零零八年十二月	826	1.47	1.55	1,274
	<b>8,836</b>			<b>19,937</b>

上述股份已於購回時註銷。年內，本公司之附屬公司概無購回、出售或贖回本公司任何上市證券。

### 37. 購股權計劃

於二零零二年三月二十六日採納之購股權計劃（「計劃」），讓公司給予合資格人士認股選擇，目的為(a)提供另一種方法，認同他們之貢獻或服務；(b)加強本集團與其僱員及行政人員之關係；(c)招攬並挽留主要及重要僱員及行政人員；及(d)鼓勵僱員及行政人員。計劃的合資格參與者包括集團的董事及僱員。除被終止或修訂外，計劃將由被採納之日起十年內有效。

按照計劃，因根據新計劃授出而未獲行使之所有未行使購股權及根據任何其他計劃授出而未獲行使之購股權獲行使而予以發行之股份總數，不得超過本公司不時已發行股本的30%。於任何12個月期間，因根據新計劃授予各合資格參與者之購股權（包括已行使及未行使購股權）獲行使而予以發行或即將發行之股份總數，必須不超過本公司已發行股份的1%。承授人須於授出購股權的建議作出日期起計28日內接納及毋須因而支付代價。購股權的行使期限由董事決定，但不可超逾建議日期起計十年。計劃下之股份認購價將由董事會釐定惟在任何情況下均須最少為以下各項之較高者：(1)股份於購股權授出日期（必須為交易日）在聯交所每日報價表所列之收市價；(2)股份於緊接購股權授出日期前5個交易日在聯交所每日報價表所列之平均收市價；及(3)股份之面值。

購股權並未授與獲派股息及於股東大會上投票之權利之持有人。

於報告日兩個年度內，沒有授出或行使計劃之購股權。

### 38. 非現金交易

- (i) 年內，本集團為資產達成融資租約安排，租賃的資產總資本值約港幣830,000元（二零零八年十二月三十一日：無）。
- (ii) 就附註22呈列，本集團附屬公司應杭州市拱墅區城中村改造工程指揮部要求，以現金代價港幣70,696,000元出讓位於杭州一地块予獨立第三方。其中約港幣63,626,000元於報告日尚未收到，而港幣31,813,000元包括於長期應收賬項及港幣31,813,000元包括於按金、預付款及其他應收賬項。

## 綜合財政報告附註

截至二零零九年十二月三十一日止年度

## 39. 出售附屬公司

於二零零九年十月二十八日，本集團出售其上市附屬公司，榮暉及其若干從事零售業務之附屬公司（合稱為「出售集團」）予獨立第三方。於出售日，出售集團之淨資產如下：

	港幣千元
出售淨資產值：	
物業、廠房及設備	1,648
存貨	13,692
應收賬項	3,059
按金、預付款及其他應收賬項	12,232
遞延稅項資產	1,774
銀行結存及現金	148,746
應付賬項	(1,202)
其他應付賬項及購貨預提	(161,974)
遞延稅項負債	(146)
	17,829
少數股東權益	(6,547)
匯兌虧損變現	(6,287)
出售附屬公司產生之直接費用	16,206
出售收益	89,411
總代價	110,612
由現金達成：	110,612
出售產生現金流出淨額：	
現金代價	110,612
出售時銀行結存及現金	(148,746)
	(38,134)

## 綜合財政報告附註

截至二零零九年十二月三十一日止年度

## 40. 資本風險管理

本集團管理其資本，以確保本集團可以持續方式經營，同時透過適當平衡資本與負債結構為股東帶來最大回報。本集團之整體策略由往年開始維持不變。

本集團之資本架構包括債務，其中包括於附註33披露之銀行貸款、現金及現金等值之淨額及本公司股權持有人權益，含已發行股本、儲備及累積盈利。

本公司董事持續檢討資本結構，作為檢討一環，董事考慮資本成本及各類資本有關的風險，本集團會通過派發股息、購回股份、發行新股份、發行新債務或購回現有債務以平衡整體資本結構。

## 41. 財務工具

## 財務工具類別

	二零零九年 十二月三十一日 港幣千元	二零零八年 十二月三十一日 港幣千元	二零零八年 一月一日 港幣千元
財務資產			
衍生金融工具	317,879	325,615	317,254
貸款及應收賬款（包括現金及現金等值）	1,410,749	1,518,048	1,539,609
可供出售投資	675	675	675
財務負債			
衍生金融工具	14,390	23,166	18,906
攤銷成本	1,365,949	1,564,070	1,266,594

## 財務風險管理目標及政策

本集團之財務工具包括貿易及票據應收賬項、按金及其他應收賬項、衍生金融工具、應收及應付共同控制企業賬項、結構性存款、短期存款、銀行結存及現金、貿易及票據應付賬項、其他應付賬項、銀行貸款及融資租約負債。該等財務工具詳情於各相關附註披露。與此等財務工具相關之風險，包括市場風險（貨幣風險及利率風險）、信貸風險及流動資金風險。降低此等風險之政策於下文列出。管理層管理及監察此等風險，以確保能及時和有效地採取適當措施。

## 綜合財政報告附註

截至二零零九年十二月三十一日止年度

### 41. 財務工具 (續)

#### 財務風險管理目標及政策 (續)

##### 市場風險

##### 貨幣風險

因本集團內某些附屬公司以外幣進行銷售及採購，因而帶來外幣風險。於報告日，本集團之主要外幣貨幣資產及貨幣負債包括集團內往來賬賬面值如下：

	負債		資產	
	二零零九年 十二月 三十一日 港幣千元	二零零八年 十二月 三十一日 港幣千元	二零零九年 十二月 三十一日 港幣千元	二零零八年 十二月 三十一日 港幣千元
港元	60,000	59,998	138,384	—
美元	189,534	274,076	393,707	231,312

本集團簽訂若干外匯遠期合約列載於附註27，作對沖集團間預算銷售之潛在外幣風險。此為集團政策，在洽談外匯遠期合約條款，配合對沖項目條款，以達最高對沖效能。

本集團並簽訂若干結構性存款，列載於附註28，其收益率取決於美元與歐元對換率。本公司董事認為結構性存款產生之貨幣風險輕微。



# 綜合財政報告附註

截至二零零九年十二月三十一日止年度

## 41. 財務工具 (續)

### 財務風險管理目標及政策 (續)

#### 市場風險 (續)

#### 貨幣風險 (續)

#### 敏感度分析

下表列出本集團敏感度以5% (二零零八年：5%) 增強功能貨幣對相關外幣。5%外幣風險之敏感度比率用以報告予主要管理層及代表管理層評估外幣兌換率合理的可能變化。敏感度分析包括現有以美元貨幣單位之賬項，指定為現金流量對沖之外匯遠期合約，貨幣交替及利率掉期及貨幣交替掉期及於年底以5% (二零零八年：5%) 變動外幣率及遠期兌換率調整其轉換。下表之正 / 負數，顯示稅後利潤及對沖儲備增加 / 減少。

	港元影響		美元影響	
	二零零九年 十二月 三十一日 港幣千元	二零零八年 十二月 三十一日 港幣千元	二零零九年 十二月 三十一日 港幣千元	二零零八年 十二月 三十一日 港幣千元
利潤或虧損(i)	(3,185)	2,549	10,688	(10,009)
對沖儲備(ii)	79,411	65,413	5,777	-

(i) 此為年底主要對應現有外幣單位之貨幣項目及貨幣交替掉期，而不涉及現金流量對沖。

(ii) 此為與集團外幣預算銷售相關之指定為現金流量對沖之外匯遠期合約公平值變化結果。

按管理層意見，敏感度分析不具代表性，因年底固有的外幣兌換風險不反映年內之風險。

## 綜合財政報告附註

截至二零零九年十二月三十一日止年度

### 41. 財務工具 (續)

#### 財務風險管理目標及政策 (續)

#### 市場風險 (續)

##### 利率風險

本集團就固定利率之短期存款及已抵押銀行存款關係，面對利率公平值風險。本集團也就浮動利率之銀行貸款、結構性存款、衍生金融工具包括收取浮息及支付定息之利率掉期、貨幣交替及利率掉期及貨幣交替掉期關係，其主要集中於香港銀行同業拆息或倫敦銀行同業拆息，而面對現金流量利率風險。於二零零八年十二月三十一日，本集團無利率對沖政策。管理層監察利率風險及將考慮對沖如重大利率風險出現。於二零零九年十二月三十一日，本集團簽訂若干利率掉期，以對沖面對利率風險。此等利率掉期關鍵條文與對沖貸款相若。此等利率掉期指定為有效之對沖工具及應用對沖會計法（詳列附註27）。

再者，本集團簽訂結構性存款，列載於附註28，其收益率取決於倫敦銀行同業拆息。本公司董事認為結構性存款產生之利率風險輕微。

##### 敏感度分析

下列敏感度分析以利率對衍生及非衍生工具之風險釐定。不同利率之銀行貸款，乃假設於報告日未結算負債為全年未結算負債，利率掉期、貨幣交替及利率掉期及貨幣交替掉期。50基本點數（二零零八年：50基本點數）增加或減少用以報告予個別主要管理層及代表管理層評估利率合理的可能變化。下列分析顯示利率增加50基本點數（二零零八年：50基本點數）。下表負數顯示稅後利潤減少。

	二零零九年 十二月三十一日 港幣千元	二零零八年 十二月三十一日 港幣千元
利潤或虧損(i)	(6,555)	(7,814)
對沖儲備(ii)	(1,155)	-

(i) 此主要對應集團於報告日未償還浮息銀行貸款之利率風險。

(ii) 此為與集團浮息銀行貸款相應指定為現金流量對沖之利率掉期公平值變化結果。

按管理層意見，敏感度分析不具代表性，因年底利率風險不反映年內之風險。

## 41. 財務工具 (續)

### 財務風險管理目標及政策 (續)

#### 信貸風險

本集團需承擔最大信貸風險，來自信貸對方未能履行其責任而引致財務損失，其賬面值已於綜合財務狀況表呈列該等資產。

為降低信貸風險，本集團管理層已委派一組人員負責制定信貸限額、信貸審批及其他監控措施，以確保採取跟進措施收回逾期未付之債項。此外，於各報告日，本集團評估每項個別貿易應收債項之可收回金額，以確保就不可收回金額所作出之減值虧損已足夠。就此而言，本公司董事認為本集團之信貸風險已大幅降低。

除存款於某些高信貸評級之銀行，而集中流動資金及主要客戶之信貸風險外，本集團並無重大集中之信貸風險，有關風險已分散至遍佈於世界各地之多個交易方及客戶。為降低主要客戶之信貸風險，以銀行信用證作為主要客戶之付款方式。集團流動資金之信貸風險有限，因交易方皆為國際信貸評級機構評為高信貸評級之銀行。

#### 流動資金風險

於管理流動資金風險，本集團管理層監控及維持現金及現金等值於某水平，以應付集團營運及減輕現金浮動之影響。管理層監控著銀行貸款使用狀況及確保履行貸款合約。

本集團依靠銀行貸款為流動資金之重大來源。於報告日，本集團可動用銀行貸款額約港幣22.44億元（二零零八年：港幣11.02億元）。

本集團財務負債剩餘合約如下表列出。非衍生財務負債，按集團需償還之最早日以未折讓現金流量列出。表內包括利息及本金現金流量。

衍生財務工具以淨額結算，未折讓淨現金（流入）流出列出。

## 綜合財政報告附註

截至二零零九年十二月三十一日止年度

## 41. 財務工具 (續)

## 財務風險管理目標及政策 (續)

## 流動資金風險 (續)

## 流動資金表

	加權平均 利率 %	三個月 以內 港幣千元	三個月 至一年 港幣千元	超過一年 港幣千元	未折讓 現金流量總額 港幣千元	於二零零九年 十二月三十一日 賬面值 港幣千元
<b>二零零九年</b>						
<b>非衍生財務負債</b>						
應付賬項及應付票據	-	247,458	24,986	-	272,444	272,444
其他應付賬項	-	97,160	-	-	97,160	97,160
應付共同控制企業賬項	-	4,637	-	-	4,637	4,637
應付聯營公司賬項	-	595	-	-	595	595
銀行透支	1.57	51	-	-	51	51
銀行貸款	1.57	806,165	108,076	83,688	997,929	990,354
融資租約負債	13.6	86	258	467	811	708
		1,156,152	133,320	84,155	1,373,627	1,365,949
<b>衍生工具 - 淨額</b>						
衍生金融工具		-	1,032	13,358	14,390	14,390
<b>二零零八年</b>						
<b>非衍生財務負債</b>						
應付賬項及應付票據	-	257,532	9,840	-	267,372	267,372
其他應付賬項	-	85,279	-	-	85,279	85,279
應付共同控制企業賬項	-	25,630	-	-	25,630	25,630
應付聯營公司賬項	-	595	-	-	595	595
銀行透支	3.53	447	-	-	447	447
銀行貸款	3.53	337,400	699,623	183,530	1,220,553	1,184,578
融資租約負債	8.90	23	69	92	184	169
		706,906	709,532	183,622	1,600,060	1,564,070
<b>衍生工具 - 淨額</b>						
衍生金融工具		-	13,712	9,454	23,166	23,166

## 41. 財務工具 (續)

### 公平值

財務資產及財務負債公平值的釐定方法如下：

- 財務資產及財務負債 (不包括衍生金融工具) 之公平值，乃根據公認的定價模式以現金流量現值分析而釐定；
- 指定為對沖工具之外匯遠期合約，其公平值以遠期兌換匯率報價及由利率報價得出收益曲線，配合合約到期日計量；
- 結構性存款公平值，以折讓現金流分析，並基於相關利率及匯率之適用收益曲線而釐定；及
- 利率掉期公平值，以估計未來現金流量及基於由適用之利率報價得出收益曲線折讓計量；及
- 貨幣交替及利率掉期及貨幣交替掉期公平值，以折讓現金流分析而釐定，由適用之工具週期收益曲線或選擇價格模式。

本集團財務工具於初次確認後，以公平值計量，包括分組為第二層之衍生金融工具，於活躍市場對可識別資產或負債取得報價 (未經調整)，直接 (價格) 或間接 (取得價格)。

董事認為於綜合財務狀況表內已攤銷之財務資產及財務負債面值，與其公平值相若。

## 綜合財政報告附註

截至二零零九年十二月三十一日止年度

### 42. 資產抵押

於報告日，本集團抵押以下資產以獲取貸款設施。

	二零零九年 十二月三十一日 港幣千元	二零零八年 十二月三十一日 港幣千元
應收賬項	54,080	64,210
應收票據	37,445	16,364
銀行存款	—	142
	<b>91,525</b>	<b>80,716</b>

### 43. 經營租約安排

#### (a) 作為出租人

本集團根據經營租約安排出租若干投資物業及若干承租店舖，經協商之租期介乎一年至兩年。

於報告日，本集團根據與租客訂立之租約，未來最低租金總額如下：

	二零零九年 十二月三十一日 港幣千元	二零零八年 十二月三十一日 港幣千元
一年內	7,744	9,358
第二年至第五年（首尾兩年包括在內）	2,811	6,901
超過五年	—	79
	<b>10,555</b>	<b>16,338</b>



## 綜合財政報告附註

截至二零零九年十二月三十一日止年度

## 43. 經營租約安排 (續)

## (b) 作為承租人

本集團就土地及樓宇之不可撤銷經營租約，而支付的未來最低租金承擔總額如下：

	二零零九年 十二月三十一日 港幣千元	二零零八年 十二月三十一日 港幣千元
一年內	26,021	26,822
第二年至第五年 (首尾兩年包括在內)	20,263	37,860
超過五年	6,517	7,286
	<b>52,801</b>	<b>71,968</b>

經營租約支出代表本集團應付若干寫字樓、店舖及廠房之租金。經磋商，租賃條款均以1至10年及租賃期內條款不變而釐訂。除上述固定租金，本集團需依據若干租賃合約，當銷售達至若干指定水平，需支付按相應店舖銷售之若干百分比租金。

## 44. 資本承擔

	二零零九年 十二月三十一日 港幣千元	二零零八年 十二月三十一日 港幣千元
有關物業、廠房及設備添置之資本開支已簽約但未於財政報告反映	2,090	29,443

## 45. 退休福利計劃

本集團為在香港所有合資格的僱員設立強制性公積金計劃 (「強積金計劃」)。強積金計劃的資產跟本集團的資產分開持有，並以基金形式由信託人作管理。於中國附屬公司之僱員之退休福利計劃，由中國政府運作。該供款產生時於損益賬內扣除。

相關中國附屬公司需要按現時員工每月工資若干百分比作政府退休計劃供款。僱員按其基本工資及服務年期作參考計算合資格退休賠償。中國政府承擔這些退休員工的退休金。

## 綜合財政報告附註

截至二零零九年十二月三十一日止年度

### 46. 有關連人士的交易

年內，本集團與有關連人士有以下交易：

	二零零九年 港幣千元	二零零八年 港幣千元
向共同控制企業購買原材料及製成品	41,129	40,477
向共同控制企業銷售原材料及製成品	1,470	3,892
給予高露雲律師行之專業費用 (附註i)	1,018	595
給予製衣業訓練局之培訓費用 (附註ii)	360	1,265
給予大福財務有限公司及大福融資有限公司 之專業費用 (附註iii)	5,228	8

附註：

- (i) 本公司董事陳華疊先生乃高露雲律師行合夥人之一。
- (ii) 本公司董事楊國榮教授乃製衣業訓練局之幹事。
- (iii) 本公司董事黃紹開先生乃大福財務有限公司及大福融資有限公司之董事。

#### 主要管理人員補償

董事及主要管理人員年內酬金已呈列於附註9，該等由薪酬委員會按個別表現及市場趨勢而釐定。

## 綜合財政報告附註

截至二零零九年十二月三十一日止年度

## 47. 主要附屬公司

本公司各主要附屬公司之詳情如下：

附屬公司名稱	註冊成立／ 登記或營業地點	已發行及已繳足 股本／註冊股本	本集團應佔 已發行股本／註冊股本 票面值百分比		主要業務
			二零零九年	二零零八年	
			%	%	
仕駿投資有限公司	香港	普通股港幣2元	100	63.18	持有商標
		無投票權遞延股份港幣2元	100	63.18	
雅威製衣有限公司	香港	港幣2元	100	100	成衣貿易
August Silk Inc.	美國	10美元	100	100	成衣推廣及貿易
Bramead International Inc.	英屬處女群島／美國	1美元	100	100	持有商標
卡塔比恩有限公司	香港	普通股港幣2元	100	100	投資控股
		無投票權遞延股份港幣2元	100	100	
東莞達利盛時裝有限公司(註1)	中華人民共和國	港幣28,000,000元	100	100	成衣製造
東莞益豪時裝有限公司(註2)	中華人民共和國	港幣20,500,000元	100	63.18	成衣製造
達利華製衣中心有限公司	香港	港幣2元	100	100	成衣貿易
廣東三商華宇時裝有限公司 (註2)	中華人民共和國	人民幣5,000,000元	100	63.18	成衣零售
達利潮領服飾有限公司	香港	港幣2元	100	100	配飾及禮品製造 及貿易
High Fashion Apparel Limited	英屬處女群島／香港	1,000美元	100	100	投資控股
達利雅慕絲綢(嵯州)有限公司	中華人民共和國	3,600,000美元	100	-	絲綢織造

## 綜合財政報告附註

截至二零零九年十二月三十一日止年度

## 47. 主要附屬公司 (續)

附屬公司名稱	註冊成立／ 登記或營業地點	已發行及已繳足 股本／註冊股本	本集團應佔 已發行股本／註冊股本 票面值百分比		主要業務
			二零零九年	二零零八年	
			%	%	
達利(中國)有限公司(註1)	中華人民共和國	106,865,779美元	100	100	衣料印染及砂洗、 成衣製造
達利商務有限公司	香港	港幣1元	100	100	提供採購及風險 承擔服務
達利製衣有限公司	香港	普通股港幣2元 無投票權遞延股份 港幣10,000,000元	100 100	100 100	成衣貿易
High Fashion Garments, Inc.	美國	5,000美元	100	100	成衣推廣及貿易
達利服裝澳門離岸商業服務 有限公司	澳門	澳門幣100,000元	100	100	成衣貿易及代理
達利製衣管理有限公司	香港	普通股港幣20元 無投票權遞延股份 港幣20元	100 100	100 100	提供管理服務
High Fashion International (USA) Inc.	美國	1,800美元	100	100	投資控股
達利針織服裝有限公司	香港	港幣2元	100	100	成衣貿易
達利針織(海外)有限公司	香港	普通股港幣2元 無投票權遞延股份 港幣10,000元	100 100	100 100	成衣貿易
達利絲綢(浙江)有限公司 (註1)	中華人民共和國	32,500,000美元	100	100	絲綢織造
High Fashion (UK) Limited	英國	20,000英鎊	70.5	70.5	成衣貿易
Navigation Limited	英屬處女群島／香港	1美元	100	100	投資控股
Stage II Limited	香港	港幣800,000元	100	63.18	成衣零售

# 綜合財政報告附註

截至二零零九年十二月三十一日止年度

## 47. 主要附屬公司 (續)

附屬公司名稱	註冊成立／ 登記或營業地點	已發行及已繳足 股本／註冊股本	本集團應佔 已發行股本／註冊股本 票面值百分比		主要業務
			二零零九年	二零零八年	
			%	%	
台灣形穎股份有限公司	台灣	新台幣80,000,000元	—	63.18	成衣零售
富興製衣有限公司	香港	港幣2元	100	100	成衣貿易
榮暉服飾(亞洲)有限公司	香港	港幣1元	100	63.18	成衣貿易
榮暉服飾(中國)有限公司	香港	港幣1元	100	63.18	投資控股
Theme Fashion (Singapore) Pte.Ltd.	新加坡	100,000新加坡元	100	63.18	成衣零售
榮暉服飾(深圳)有限公司 (註2)	中華人民共和國	人民幣60,000,000元	100	63.18	成衣零售及貿易
三商行實業杭州有限公司(註2)	中華人民共和國	2,000,000美元	100	63.18	成衣製造
Theme BVI	英屬處女群島	10,001美元	100	63.18	投資控股
榮暉國際服飾有限公司	香港	普通股港幣2元 無投票權遞延股份 港幣1,000,000元	100 100	63.18 63.18	成衣貿易
榮暉	百慕達／香港	港幣8,965,000元	—	63.18	投資控股
永益海外有限公司	香港	港幣2元	100	100	成衣貿易

註：

- (1) 該等公司註冊為外資全資擁有企業。
- (2) 該等公司註冊為外資全資擁有企業，本集團於二零零八年十二月三十一日通過擁有榮暉63.18%權益，擁有其63.18%有效權益。

## 綜合財政報告附註

截至二零零九年十二月三十一日止年度

### 47. 主要附屬公司 (續)

High Fashion Apparel Limited為本公司直接擁有之全資附屬公司。除High Fashion Apparel Limited外，上列附屬公司均由本公司間接持有。

董事認為，上表所列為對本年業績有重大影響或構成本集團主要淨資產之主要附屬公司。董事認為若提及  
其他附屬公司資料會引致篇幅過長。

於年內，各附屬公司概無發行任何債務證券。



## 財務概要

下表概述本集團於過往五個財政期間之業績、資產及負債，此乃摘錄自本集團之經審核財政報告，並作出適當重新分類及調整。

## 業績

	截至十二月三十一日止年度				
	二零零九年 港幣千元	二零零八年 港幣千元	二零零七年 港幣千元	二零零六年 港幣千元	二零零五年 港幣千元
收入	2,271,566	2,598,031	2,554,781	2,253,198	2,108,497
除稅前溢利	192,457	96,904	712,692	104,174	76,614
稅項	(35,007)	(18,551)	(157,315)	(19,030)	(9,181)
本年度溢利	157,450	78,353	555,377	85,144	67,433
應佔年內溢利					
本公司股權持有人	165,507	90,635	566,616	85,118	67,433
少數股東權益	(8,057)	(12,282)	(11,239)	26	-
	157,450	78,353	555,377	85,144	67,433

## 資產及負債

	於十二月三十一日				
	二零零九年 港幣千元	二零零八年 港幣千元	二零零七年 港幣千元	二零零六年 港幣千元	二零零五年 港幣千元
總資產	3,367,662	3,478,849	3,311,276	1,787,672	1,431,137
總負債	(1,728,199)	(1,885,533)	(1,618,396)	(992,765)	(724,995)
	1,639,463	1,593,316	1,692,880	794,907	706,142

## 公司資料

### 董事會

#### 執行董事

林富華先生

(主席兼董事總經理)

蘇少嫻小姐

#### 非執行董事

陳華疊先生

楊國榮教授

#### 獨立非執行董事

胡經緯先生

黃紹開先生

梁學濂先生

### 審核委員會

梁學濂先生 (主席)

陳華疊先生

楊國榮教授

胡經緯先生

黃紹開先生

### 薪酬委員會

黃紹開先生 (主席)

陳華疊先生

楊國榮教授

胡經緯先生

梁學濂先生

### 公司秘書

陳蔚瑋小姐

### 香港之法律顧問

高露雲律師行

### 百慕達法律顧問

Conyers Dill & Pearman

### 核數師

德勤 • 關黃陳方會計師行

### 註冊辦事處

Clarendon House, 2 Church Street

Hamilton HM 11, Bermuda

### 總辦事處及主要營業地點

香港新界

葵涌葵喜街1-11號

達利國際中心11樓

### 主要股份過戶登記處

Westbroke Limited

Clarendon House, Church Street

Hamilton HM 11, Bermuda

### 香港股份過戶登記分處

卓佳秘書商務有限公司

香港灣仔皇后大道東28號

金鐘匯中心26樓

### 主要往來銀行

美國銀行，香港分行

中國銀行(香港)有限公司

花旗銀行，香港分行

中信嘉華銀行有限公司

中國工商銀行(亞洲)有限公司

比利時聯合銀行

渣打銀行(香港)有限公司

東亞銀行有限公司

香港上海滙豐銀行有限公司

## 股東及投資者關係資料

### 業績公佈：

2009全年	2010年4月16日
2009中期	2009年9月21日
2008全年	2009年4月7日
2008中期	2008年9月16日

### 2010股東週年大會

2010年6月9日

### 暫停辦理股份過戶登記

由2010年6月3日至2010年6月9日期間

### 股息：

2009末期及特別	每股港幣13仙將於2010年6月18日或前後派發
2009中期	每股港幣3仙已於2009年10月19日派發
2008末期	每股港幣3仙已於2009年6月29日派發
2008中期	每股港幣3仙已於2008年10月22日派發

### 法定股數

1,000,000,000股

### 發行股數

309,133,550股（於2009年12月31日）

### 買賣單位

2,000股

### 票面值

港幣0.1000元

### 財政年度結算日

12月31日

### 股份編號

608

### 公司網址

[www.highfashion.com.hk](http://www.highfashion.com.hk)

### 上市日期

1992年8月4日