



新世界百貨中國有限公司

New World Department Store China Limited

(於開曼群島註冊成立的有限公司)

(股份代號：825)

二零一零/二零一一 中期業績報告



# 集團簡介

## 新世界百貨－優質商品，優質生活

由新世界發展有限公司擁有約72%的新世界百貨中國有限公司為香港上市公司，是最早進駐中國內地零售市場的投資者之一。今日，本集團已被廣泛視為優質商品之零售商，象徵優質生活的標誌。

## 穩佔策略要塞－本集團之網絡

本集團的發展目標是成為中國內地佔領導地位的連鎖百貨店經營者。因此，我們致力在全國各地擴展業務網絡。截至2010年12月31日，本集團分店遍佈十七個主要大城市的重要地段，包括北京、上海、瀋陽、武漢、哈爾濱、大連、鞍山、天津、蘭州、無錫、寧波、南京、台州、長沙、成都、重慶及昆明。我們在中國內地共有二十八家自有店及八家管理店，概約總樓面面積為1,224,420平方米。本集團以兩個品牌經營百貨業務，包括在中國各地的二十七家「新世界」品牌百貨店及上海的九家「巴黎春天」品牌百貨店。

## 配合中國經濟增長－本集團之目標市場

本集團以打造「一站式購物百貨」的生活館及「主題性百貨」的時尚館為業務目標。為迎合男女老青幼及一家大小需要，「生活館」特別規劃約20%-30%的面積作為服務用途，提供如超市、餐飲、健身中心、水療美容中心及銀行等配套設施，照顧不同家庭成員的需要。而「時尚館」以「時尚」為主題，強調「混搭」Mix & Match，引入獨家品牌或設計師品牌，充滿「個性化」及「富品味」的特質。本集團的收益來源主要有四方面：自有店的專櫃銷售佣金收入、自營銷售及租金收入，以及從管理店收取的管理費。

## 高效率管理模式－本集團之組織架構

組織架構方面，本集團採用有效的三層管理架構，包括中央管理、地區管理及本地管理。而營運方面，本集團以不同區域來營運，使人力資源、財務及企業傳訊三方面取得中央總部的行政支援。

## 全體上下專業出色－本集團之員工

截至2010年12月31日，本集團共有5,989名僱員，大部分是在當地招聘。所有員工均接受過良好的培訓，充滿工作熱忱，團結一致，在一支擁有逾十年相關經驗的管理團隊領導下，共同實踐本集團之願景及使命。





# 目錄

2	財務摘要
4	主席報告書
6	里程碑
8	業務回顧
15	管理層討論與分析
18	中期財務資料審閱報告
19	簡明綜合收益表
20	簡明綜合全面收益表
21	簡明綜合財務狀況表
22	簡明綜合權益變動表
23	簡明綜合現金流量表
24	簡明綜合財務資料附註
37	企業公民
42	其他資料
52	公司資料



# 財務摘要

期內利潤：  
**294,539千港元**

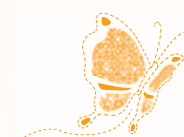


	截至12月31日止六個月	
	2010年 千港元	2009年 千港元
<b>經營業績</b>		
收益	<b>1,283,880</b>	988,581
代表：		
專櫃銷售佣金收入	<b>879,115</b>	575,787
貨品銷售－自營銷售	<b>260,649</b>	271,757
管理費	<b>48,386</b>	82,804
租金收入	<b>95,730</b>	58,233
	<b>1,283,880</b>	988,581
經營利潤	<b>401,605</b>	352,702
期內利潤	<b>294,539</b>	272,014
	於2010年 12月31日 千港元	於2010年 6月30日 千港元
<b>財務狀況</b>		
定期存款、現金及現金等值物	<b>4,286,265</b>	3,596,699
總資產	<b>9,116,247</b>	7,271,994
總負債	<b>4,122,482</b>	2,502,801
總權益	<b>4,993,765</b>	4,769,193





# 財務摘要



## 收益

(千港元)

988,581      **1,283,880**

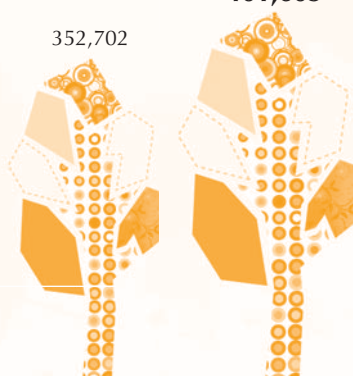


截至12月31日止六個月  
2009年      2010年

## 經營利潤

(千港元)

352,702      **401,605**

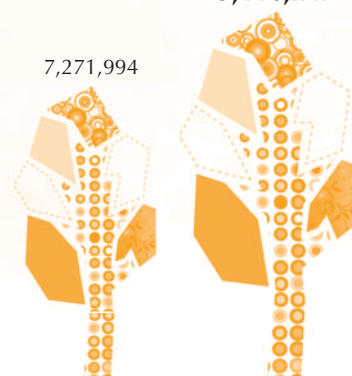


截至12月31日止六個月  
2009年      2010年

## 總資產

(千港元)

7,271,994      **9,116,247**



於2010年  
6月30日      於2010年  
12月31日

	截至12月31日止六個月	
	2010年	2009年
財務比率		
收益增長	<b>29.9%</b>	11.8%
經營利潤率	<b>31.3%</b>	35.7%
淨利潤率	<b>22.9%</b>	27.5%
	於2010年 12月31日	於2010年 6月30日
流動比率(倍)	<b>1.45</b>	2.01

# 主席報告書

“展望未來，中國經濟將保持平穩較快發展，本集團將順應市場變化及配合國家政策，繼續謀求突破。此外，我們將抓緊中國經濟增長的機遇，致力拓展業務，以創新、前瞻、高效，構建中國都市時尚生活新典範。還會與時並進，適時調整經營策略，嚴格控制成本，以維持競爭力及增加盈利，為股東謀求最佳回報，致力成為中國最具影響力、效益最佳的連鎖都市百貨。”

2010年，國家實施積極的財政政策和適度寬鬆的貨幣政策，以增加民眾收入，鼓勵民眾消費，擴大內需，以助加快經濟發展的步伐，為國內零售業帶來正面影響。回顧期內，本集團的形象革新計劃進行得如火如荼，整項計劃預計於2012年全部完成。而在營運策略制定及執行方面，本集團亦循序漸進地進行革新，務求把「富品味」和「個性化」的生活帶給顧客。

截至2010年12月31日止六個月，本集團的收益總額達1,283.9百萬港元，較去年同期增長29.9%。經營利潤為401.6百萬港元。股東應佔溢利增加至294.5百萬港元。每股盈利約0.17港元。董事會決議派付中期股息每股8.5港仙。

業務拓展方面，本集團將由一、二線城市擴展至二、三線城市，並繼續貫徹「一市多店」及「輻射城市」擴展策略，其中將重點推展「輻射城市」策略，以增加市場份額及減低進駐新市場之風險。本集團於去年9月在北京開設了迎合男女老青幼、照顧「衣、食、住、行、樂」及一家大小需要的全新「生活館」—北京千姿店，奠定公司在一線城市—北京的地位及影響力。此外，為開拓並鞏固我們在具潛力的二、三線城市的市場份額，本集團將於2011年開設瀋陽津橋路店及鄭州店，而正積極籌備的綿陽項目，亦預計於2012年竣工，進一步擴大公司的零售版圖。除了開設新店外，本集團亦積極考慮收購具潛力的管理店及其他優秀項目。繼收購北京店、成都店及長沙時尚廣場的經營權後，公司於2011年1月同意收購北京彩旋店及重慶店的經營權，以增加自有店數目，鞏固業務根基。截至2010年12月31日，本集團的百貨店數目為36家，遍佈中國17個主要城市，概約總樓面面積為1,224,420平方米。



## 主席報告書

為配合瞬息萬變的市場，本集團繼續在市場推廣策略方面進行革新，致力開拓網上社交平台，於回顧期內開通了微博及打造全新的博客—「互動新百貨」，定期上載最新的消費情報、潮流資訊及活動消息，帶領網友從互動中探索「時尚·生活·新個性」。此外，為了在競爭激烈的市場突圍而出及建立品牌形象，除了繼續強化「N-only」標識及獨有品牌策略外，本集團又於2010年12月推出自有男裝品牌—XII，並相繼於上海浦建店、上海淮海店、上海虹口店及武漢徐東店隆重登場。

憑藉優秀的盈利能力、市場地位和企業管治，本集團連續三年榮獲國際著名財經雜誌《福布斯》評為「亞洲200強優秀上市中小企業」。此外，本著「取之社會、用之社會」之理念，本集團致力推動環保，積極推行多項節能減排措施，並取得顯著成效。回顧期內，全線分店共舉辦了66項環保活動，包括制服回收、舊書回收、廢舊電池回收、二手物品交易會及環保問答比賽等，宣揚環保意識。此外，本集團亦積極參與公益事務，履行良好企業社會責任，包括連續4年成為「無國界醫生」的主要贊助機構，回饋社會。

去年10月，全國人大審議「十二五」規劃建議草案，顯示中國在未來五年將開展經濟與社會的雙向轉型，以轉變發展方式和調整經濟結構為主線，把擴大消費需求作為擴大內需的戰略重點，進一步釋放城鎮居民消費潛力，對國內零售業發展有一定幫助，故本集團對未來百貨業的發展持樂觀態度。展望未來，中國經濟將保持平穩較快發展，本集團將順應市場變化及配合國家政策，繼續謀求突破。此外，將抓緊中國經濟增長的機遇，繼續致力拓展業務，以創新、前瞻、高效，構建中國都市時尚生活新典範。還會與時並進，適時調整經營策略，嚴格控制成本，以維持競爭力及增加盈利，為股東謀求最佳回報，致力成為中國最具影響力、效益最佳的連鎖都市百貨。

本人謹代表董事會感謝各股東、顧客及合作伙伴對本集團投以無限信心及支持，並對管理層及全體員工在過去的默默耕耘及貢獻深表謝意。

主席

鄭家純博士

香港·二零一一年二月二十三日

# 里程碑

2010年

7月

2009財政年度年報在國際ARC Awards中榮獲「整體年報：零售－百貨及便利店」組別銅獎及在國際LACP's 2009 Vision Awards中榮獲「年報：零售」組別銅獎。

連續第四年成為「無國界醫生日」主要贊助機構，而新世界集團再次成為籌得最多善款的私營機構，共籌得善款港幣41萬元，當中港幣33萬元來自新世界百貨的員工。

8月

北京新世界百貨(「北京店」)正式由管理店轉為自有店，概約樓面面積為93,000平方米，進一步強化北京作為華北區核心發展城市地位。

9月

北京第5家百貨店—北京新世界千姿百貨(「北京千姿店」)正式開業，發揮「一市多店」策略帶來的優勢。

10月

收購瀋陽新世界百貨—南京街店(「瀋陽南京街店」)相鄰一塊土地的物業擁有權及土地使用權，使瀋陽南京街店日後的擴展更具彈性。

收購成都新世界百貨(「成都店」)的經營權，成都店由管理店轉為自有店。

新世界百貨微博正式啟動，透過互聯網平台讓更多香港及國內的網友認識新世界百貨，從而拓闊客戶群。

11月

新世界百貨博客—「互動新百貨」於2010年11月11日正式啟動。

連續三年榮獲《福布斯》「亞洲200強優秀上市中小企業」榮譽。

12月

於全國六大城市的七家分店舉行統一主題聖誕大型佈置暨「奇幻皇冠·願望成真」活動。

推出自有男裝品牌—XII。





## 里程碑

### 2011年

#### 1月

公司網站(<http://www.nwds.com.hk>)榮獲「2010無障礙優異網站獎」翡翠獎，表揚本集團在過去一年於建立無障礙網站上的努力，為有需要人士提供平等機會，共享香港互聯網發展所帶來的好處。

獲中國內地生活服務類刊物《精品購物指南》選為「年度最具影響力商業集團」，表揚本集團在國內的突出表現。

完成收購長沙新世界時尚廣場(「長沙時尚廣場」)的經營權，長沙時尚廣場由管理店轉為自有店。

於全國六大城市的七家分店舉行統一主題農曆新年大型佈置暨「福到禮到」活動。

同意收購北京新世界彩旋百貨(「北京彩旋店」)的經營權，有關收購之申請現正進行中，北京彩旋店將由管理店轉為自有店。

同意收購重慶新世界百貨(「重慶店」)的經營權，有關收購之申請現正進行中，重慶店將由管理店轉為自有店。

#### 2月

宣佈進駐四川省開展西南區的綿陽項目，全新的「生活館」預計於2012年對外營業。

# 業務回顧

本集團的收益由截至2009年12月31日止六個月(或「2010財政年度上半年」或「去年同期」)的988.6百萬港元上升29.9%至截至2010年12月31日止六個月(或「2011財政年度上半年」或「本期間」)的1,283.9百萬港元。期內利潤由2010財政年度上半年的272.0百萬港元增加8.3%至2011財政年度上半年的294.5百萬港元。

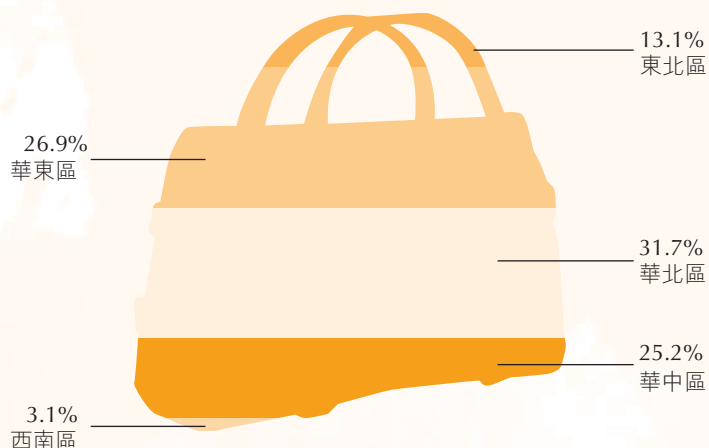
## 業務網絡

於2011財政年度上半年，本集團共有36家百貨店，概約總樓面面積達1,224,420平方米，概約經營樓面面積為947,400平方米，分佈於東北、華北、華東、華中及西南五個營運區域，覆蓋全國17個主要城市，包括武漢、瀋陽、無錫、哈爾濱、天津、寧波、北京、上海、大連、昆明、蘭州、長沙、重慶、成都、鞍山、南京及台州。當中28家為自有店，8家為管理店。

## 收益來源

### 區域貢獻

華北區在回顧期內為本集團帶來最大收入，佔總收益31.7%，其次為華東區和華中區，分別佔總收益的26.9%及25.2%。

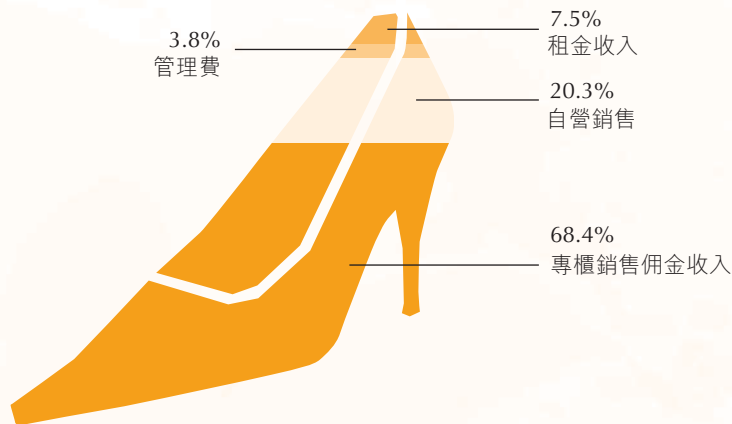




## 業務回顧

### 收入類別貢獻

收益以專櫃銷售佣金之收入為主，佔總收益的68.4%；自營銷售和租金收入分別佔總收益的20.3%和7.5%；而管理費收入則佔總收益的3.8%。



### 全國VIP會員之增長

回顧期內，普卡VIP及白金卡VIP會員總數持續上升，與去年同期比較，普卡VIP會員及白金卡VIP會員共增加15%，全國VIP會員的總人數已超過195萬，VIP銷售佔比約46%。至於我們開設的三個VIP俱樂部：「粉領達人俱樂部」、「完美媽咪俱樂部」及「白金風采俱樂部」，在回顧期內，會員人數增加至約65萬人，比去年同期增長223%。

### 百貨店發展

本集團在回顧期內於北京開設了一家自有百貨店—北京千姿店。此外，北京店及成都店已分別於2010年8月及2010年10月由本集團的管理店轉為自有店。至於長沙時尚廣場亦於2011年1月起由本集團的管理店轉為自有店。

故截至2010年12月31日，本集團概約總樓面面積為1,224,420平方米，較去年同期上升了14.6%。而自有店的概約總樓面面積則為929,320平方米，較去年同期上升53.7%。

### 營運策略

回顧期內，本集團繼續以形象革新計劃為營運策略的主軸，致力革新分店為「時尚館」及「生活館」，優化商品組合及店內裝修，突顯出「時尚·生活·新個性」的購物氛圍。此外，面對中國零售市場的急劇變化，本集團亦因時制宜地迅速以一系列全新的營運策略應對，如推出全新自營品牌、維護與供應商的良好合作關係、優化品牌策略及開拓電子推廣通路等，以增強本集團的競爭力，擴大市場份額，並維持商品毛利水平。

形象革新計劃引入「時尚」及「生活」為百貨營運概念，將所有分店陸續革新為「時尚館」和「生活館」。天津新世界百貨（「天津店」）、香港新世界百貨—上海巴黎春天淮海店（「上海淮海店」）、香港新世界百貨—上海巴黎春天浦建店（「上海浦建店」）、武漢新世界百貨—漢陽店（「武漢漢陽店」）、哈爾濱新世界百貨（「哈爾濱店」）、北京新世界利瑩百貨（「北京利瑩店」）已相繼於回顧期內完成形象革新工程，截至2010年12月底，約百分之四十二需進行形象革新和內部裝修的分店樓面面積經已完成。

革新後分店各具「時尚」、「生活」兩種不同風格：「生活館」作為一站式購物百貨，商品組合充分體現迎合「衣、食、住、行、樂」需要的特色，如革新後的天津店加入百貨商場的經營概念，引進潮流鞋區、數碼概念店和時尚生活商品，再配合大幅增加的餐飲面積，成功帶動該店客流量持續攀升，並延長顧客留店時間。「時尚館」作為主題性百貨，以建立皇牌品類為主要策略，展現商品Mix & Match的元素，進一步強化經營優勢。如上海淮海店的形象革新就全力擴大女鞋區面積，引入數十個時尚品牌，使該店成為淮海商圈中女鞋陣容最強的集中地之一。回顧期內，形象革新後的百貨店無論在客流量及同店銷售增長均有明顯改善，反映形象革新計劃對提升分店競爭力起着積極作用。

在品牌策略方面，本集團繼續積極建立及強化皇牌商品種類，回顧期內，所有分店適時進行品牌汰換，按當地消費者需要重點發展皇牌商品，並引入該品類的具潛力新興品牌，使品牌組合更具針對性，為分店增強競爭優勢。此外，分店持續大力宣傳推廣N-only標識及獨有品牌策略，透過電子產品通訊、分店活動、積分優惠等，不但有效提升獨有品牌知名度，更能吸引顧客定時前來選購具潮流品味、適合搭配個人風格的服飾商品，帶動銷售增長。





## 業務回顧

近年，本集團着力提高自營銷售比例，繼多家分店推出銷售自營商品的「10元小舖」後，今年再推出全新自有男裝品牌 — XII。面對國內消費者對品牌商品需求殷切，男裝市場又具有頗大發展潛力，促成新世界百貨推出此自營品牌。XII已於2010年12月在上海淮海店、香港新世界百貨—上海巴黎春天虹口店(「上海虹口店」)、上海浦建店及武漢新世界百貨—徐東店(「武漢徐東店」)先後開設專櫃，並計劃2011年再在華東區及華中區的分店拓展業務。XII的誕生貫徹了本集團開拓自營銷售的方向，發揮優化整體利潤結構的作用。

與此同時，本集團繼續透過「150強品牌維護計劃」、「策略合作夥伴計劃」和「新商網」幾個工作平台與供應商維持良好的合作關係。為加強與重點供應商的合作，回顧期內，本集團致力與供應商設立合作目標，並按市場和銷售數據探討雙方的合作提升空間。此外，利用深入的品牌結構分析，按品牌分為「跑量品牌」、「毛利品牌」、「形象品牌」幾種類別發展，以便作出重點維護和系統管理。除了品牌結構分析，本集團更會透過市場調研來訂立「市場暢銷品牌排行榜」，確保分店時刻掌握流行品牌動態。

至於本集團推行多年的新商網，除了舉辦一貫的供應商交流會外，回顧期內亦開始推出全新的特色交流活動，如研究會暨自駕遊、感恩答謝會暨年度回顧等，有效深化分店管理層與供應商之間的互動交流，與供應商締造長遠的合作關係。

市場推廣方面，本集團在回顧期內積極提升分店客流量、維護VIP客群、提高VIP活躍度和增加VIP銷售佔比。為提升百貨店客流量，本集團各分店貫徹創新精神，舉辦各色其式的大型主題活動，如「貓女郎化妝大賽及純種貓博會」、「萬聖節活動」、「時尚塗鴉兔」、「馬靴節」等，利用新穎主題引發傳媒報導，製造熱話，吸引潛在顧客到店消費。與此同時，憑藉一市多店的優勢，回顧期內本集團亦推出多項聯動活動，如上海市9家分店聯動的夜間不打烊促銷活動，對客流量之提升帶來良好效果。

此外，本集團在每年主要節慶均會為百貨店佈置一番，為視覺營銷重點策略之一。2010年聖誕期間，在六大城市的分店就推出了「奇幻皇冠·願望成真」的統一主題聖誕佈置，配合「奇幻皇冠·願望成真」三重奏的推廣活動，特色購物氛圍成功提升到店人流和延長顧客留店時間，有助刺激銷情。

## 業務回顧

至於針對提升VIP會員的活躍度，本集團於回顧期內推出不同活動，如多家分店在回顧期內陸續成立VIP會員日，於每月特定日子為VIP提供商品折扣、來店禮等，培養VIP顧客主動定期到店消費之習慣。另一方面，本集團又以購物滿額送印花等作招徠，刺激VIP顧客在指定期間連續到店消費。為突顯VIP的尊榮感，本集團在促銷活動期間更會區分普羅顧客、VIP及白金VIP顧客之不同禮遇，為不同顧客群提供不同優惠，如VIP獨享多倍積分和額外購物優惠、白金VIP有機會尊享豪華贈禮和即時返利等，大大提高VIP會員對新世界百貨的忠誠度，藉以擴大VIP銷售佔比。

回顧期內，本集團更特別開拓尊貴活動予高端白金VIP參加，例如聯同本集團關聯公司周大福、新世界中國地產等舉行之超白金VIP聚會，在維護消費力強的白金VIP對新世界百貨的歸屬感之餘，亦可同場吸納關聯公司的高端顧客成為本集團VIP顧客，對開拓VIP會員起正面作用。

社交網站日趨流行，本集團亦利用熱門的社交網站和博客宣傳新世界百貨。本集團於2010年10月率先推出了新世界百貨企業微博，其後再於11月推出「互動新百貨」博客，希望透過微博及博客等網上平臺，積極與香港及內地的網友交流及進行互動，讓更多人認識新世界百貨。

### 擴展策略

本集團一直透過開設新店、收購現有管理店和具潛力的百貨店，以及開拓新項目，擴展中國百貨業務網絡。

隨著國內業務按計劃穩定發展，本集團將維持每個財政年度增加2至3間自有店，共約100,000至120,000平方米樓面面積的擴充策略。在新店選址方面，本集團將由一、二線城市擴展至具發展潛力的二、三線城市，並貫徹「一市多店」及「幅射城市」兩大策略拓展業務，其中重點加強推展「幅射城市」策略，將核心城市的業務幅射擴展至周邊城市，進行區域性業務擴展。

以華中區為例，我們將會把業務從湖北省省會武漢，幅射至其周邊極具發展潛力的河南省鄭州市，開設鄭州新世界百貨（「鄭州店」），增強位於華中區的百貨店之經營優勢。新店預計於2011年內開業，概約樓面面積為35,500平方米。

至於西南區方面，隨著中央政府逐步落實西部大開發思想，本集團亦將由成都幅射擴展至綿陽市，開設西南區第四家分店，進一步擴展該區域的業務。新店位於綿陽市臨園路東段商業新中心核心地段，概約樓面面積為35,000平方米，預計於2012年開業。「幅射城市」策略有效減低進駐新市場的風險，發揮營運區內的協同效應。



## 業務回顧

與此同時，本集團亦會維持「一市多店」的策略，透過區域擬定的核心城市，包括東北區的瀋陽、華北區的北京、華東區的上海、華中區的武漢及西南區的成都，增加市場份額及享有成本效益。

以華北區的北京市為例，本集團早於1998年進駐最繁盛的崇文區，開設北京店，隨後於2010年5月在崇文區內開設北京時尚新世界百貨（「北京時尚店」）。兩店透過「生活館」及「時尚館」錯位經營，開拓更廣闊的客源，爭取更大的市場份額。除崇文區外，本集團也先後於北京市內主要區域及商圈開設多間分店，並於2010年9月在順義區此新興社區型商圈開設在北京的第五間分店—北京千姿店。該店是一站式購物的「生活館」，概約樓面面積為40,000平方米。

瀋陽為東北區之核心城市，本集團繼在太原街商圈建立據點後，亦將進駐市內另一個繁盛商圈—中街，並開設滿足顧客全面購物需求的「生活館」—瀋陽新世界百貨—津橋路店（「瀋陽津橋路店」）。新店概約樓面面積為34,000平方米，預計於2011年內開業。

為進一步擴大本集團的零售版圖，我們亦會考慮進駐如陝西省省會西安及山東省等具潛力之新城市。

除了開設新自有店外，本集團亦計劃每個財政年度收購2-3家現有管理店及／或其他第三方的具潛力之項目。繼2010年1月及8月分別收購上海浦建店及北京店之經營權後，鑑於成都市的迅速發展及增長潛力，本集團於2010年10月收購其位於鹽市口核心商業地段的管理店—成都店，該店隨即轉為自有店。此外，中央政府逐步推展中部崛起戰略，未來華中各大城市將吸納更多常住人口及流動人口，帶動區內零售市場發展，故本集團亦收購了長沙時尚廣場之經營權，進一步鞏固華中區的發展優勢。本集團又於2011年1月同意收購北京彩旋店及重慶店的經營權，兩店將由管理店轉為自有店。

除收購現有管理店外，本集團亦積極物色在國內具潛力的二、三線城市的收購項目，並以項目地段、財務狀況及市場上的聲譽作為決定的依據。本集團亦會與地產發展商探討合作開發新項目之機會，共同參與新店的興建規劃，務求發展成最符合本集團經營策略的百貨店。

### 展望

根據中國國家統計局的數據顯示，2010年全年國內生產總值比去年增長10.3%，預計未來數年，國內零售百貨業仍會受惠於中國的經濟發展及政策方向。按國際貨幣基金組織預測，2011至2015年間，中國國內生產總值將會維持每年9%以上的升幅；而世界銀行集團亦預測中國國內生產總值未來兩年將有8%以上的增長，顯示中國的經濟於未來數年將會繼續向好，利好的經濟環境將會持續。同時，隨著中國經濟增長模式由出口轉移至內需，再加上城鎮化進程的加速發展，將進一步促進國內消費者對零售商品的需求，為零售百貨業發展提供了機遇。儘管中國市場可能備受人民幣升值及通脹等不穩定因素所影響，然而受惠於國內整體經濟發展依然向好，本集團對行業發展抱持樂觀的態度。

此外，隨著中國宏觀經濟的不斷發展，人均收入亦繼續提升。按中國國家統計局發表的數據，2010年城鎮居民人均可支配收入較去年增長7.8%；再加上中國「十二五」規劃將進一步釋放城鎮居民的消費潛力，預料消費者的需求將會上升。因此，本集團將繼續注視國內零售市場的發展趨勢和消費模式，因時制宜，制定相應的發展策略，從而尋求更長遠穩健的增長。





# 管理層討論與分析

## 財務回顧

### 收益

本集團的收益由2010財政年度上半年的988.6百萬港元上升29.9%至2011財政年度上半年的1,283.9百萬港元。增長主要來自專櫃銷售佣金收入及租金收入。

於2011財政年度上半年的銷售總收益(包括專櫃銷售及自營貨品銷售的總收益)為4,988.3百萬港元，較2010財政年度上半年的3,238.5百萬港元增長了54.0%。專櫃銷售總收益由去年同期的2,966.8百萬港元增長至4,727.6百萬港元。本期間的佣金收入率為18.6%，去年同期則為19.4%。2011財政年度上半年的自營貨品銷售為260.6百萬港元，2010財政年度上半年則為271.8百萬港元。自營銷售營業額主要包括化妝品(約佔45.2%)、雜貨、家庭用品及鮮活產品(約佔37.0%)、配飾、手袋及內衣(約佔8.4%)、女裝及男裝(約佔7.7%)。自營銷售毛利潤率為17.3%，去年同期則為27.1%。於2011財政年度上半年，女裝及配飾佔銷售總收益約58.8%，男裝及配飾約佔23.0%，餘下的銷售總收益主要來自童裝、運動服裝、手錶、禮品及文具。以上所述者已包括北京店之業績，其於2010年8月轉為自有店。

管理費由2010財政年度上半年的82.8百萬港元減少至2011財政年度上半年的48.4百萬港元。減少主要因上海浦建店、北京店及成都店分別於2010年1月、8月及10月由管理店轉為自有店，與去年同期的全期管理費比較，上海浦建店、北京店及成都店對本期間管理費的貢獻分別為零、一個月及三個月。

租金收入於2011財政年度上半年上升64.4%至95.7百萬港元，主要由於出租的地方因下列原因而增加：第一，自有店北京千姿店於2010年9月新開業；第二，北京店及成都店分別於2010年8月及10月由管理店轉為自有店；第三，確認於2010財政年度收購及開業的自有店的全期經營。該等店舖包括上海浦建店、上海寶山店、上海成山店及北京時尚店。

### 其他收入

本集團的其他收入由2010財政年度上半年的28.6百萬港元上升至2011財政年度上半年的99.6百萬港元。增長主要來自於營運過程而撥回其他應付款項41.8百萬港元以及北京店及成都店分別於2010年8月及10月轉為自有店。

### 其他收益／(虧損)，淨額

本集團的其他收益淨額為16.5百萬港元，主要包括出售於人和商業控股有限公司之投資所得收益17.5百萬港元。

### 投資物業公平值變動

本期間的投資物業公平值變動為14.7百萬港元，與位於瀋陽市的一項物業有關。

## 管理層討論與分析

### 購買存貨及存貨變動

購買存貨及存貨變動反映自營貨品銷售之成本。購買存貨及存貨變動由2010財政年度上半年的198.0百萬港元增加了8.9%至2011財政年度上半年的215.6百萬港元。本期間自營銷售毛利潤率為17.3%，反映於本期間由管理店轉為自有店的北京店超市自營銷售所作的貢獻影響。

### 僱員福利開支

僱員福利開支由2010財政年度上半年的112.5百萬港元上升至2011財政年度上半年的187.5百萬港元。增長主要來自確認於2010年1月收購的上海浦建店、分別於2010年1月、4月、5月開業的上海寶山店、上海成山店、北京時尚店的全期經營及於2010年9月新開業的北京千姿店所導致的工資及薪金、退休福利成本及其他僱員福利增加。此外，北京店及成都店由管理店轉為自有店亦使本期間的僱員福利開支增加。

### 折舊及攤銷

折舊及攤銷開支由2010財政年度上半年的93.5百萬港元增加至2011財政年度上半年的129.2百萬港元。其主要由於北京店及成都店分別於2010年8月及10月由管理店轉為自有店，以及確認於2010年1月收購的上海浦建店、分別於2010年1月、4月、5月開業的上海寶山店、上海成山店、北京時尚店的全期經營及於2010年9月新開業的北京千姿店所致。此外，分別於2010年4月及9月完成收購鄭州市及瀋陽市的物業及土地使用權，亦使本期間的折舊及攤銷增加。

### 經營租賃租金開支

經營租賃租金開支由2010財政年度上半年的166.8百萬港元增加至2011財政年度上半年的309.9百萬港元。此增長主要由於北京店及成都店分別於2010年8月及10月由管理店轉為自有店，以及確認於2010年1月收購的上海浦建店、分別於2010年1月、4月、5月開業的上海寶山店、上海成山店、北京時尚店的全期經營及於2010年9月開設新自有店北京千姿店的影響。

### 其他經營開支，淨額

其他經營開支由2010財政年度上半年的92.9百萬港元增加至2011財政年度上半年的170.8百萬港元。其他經營開支的增長主要由於北京店及成都店分別於2010年8月及10月由管理店轉為自有店。此外，增長亦來自確認於2010年1月收購的上海浦建店、及分別於2010年1月、4月、5月開業的上海寶山店、上海成山店、北京時尚店的全期經營的影響。此外，於2010年9月新開業的北京千姿店亦使相關開支增加。

### 經營利潤

2011財政年度上半年的經營利潤為401.6百萬港元，2010財政年度上半年則為352.7百萬港元。



## 管理層討論與分析

### 所得稅支出

所得稅支出由2010財政年度上半年的80.5百萬港元增加至2011財政年度上半年的107.1百萬港元，主要來自除所得稅前利潤增長。本期間的當期所得稅率為20.7%，去年同期則為23.5%。2011財政年度上半年的遞延所得稅開支為24.9百萬港元，乃為於可預見的未來應付或可收回的負債或資產所產生的暫時差異。

### 期內利潤

基於上述原因，本期間的利潤為294.5百萬港元，去年同期則為272.0百萬港元。

### 流動資金及財務資源

本集團於2010年12月31日的現金及定期存款為4,286.3百萬港元(2010年6月30日：3,596.7百萬港元)。財務資源足以應付本集團的營運及發展。

本集團於2010年12月31日並無借貸。

本集團於2010年12月31日的資本承擔為576.4百萬港元，其中568.0百萬港元已訂約但未於財務狀況表中撥備。於訂約款項568.0百萬港元中，約477.8百萬港元與收購於瀋陽市的一幢樓宇內的房屋所有權、若干專用及共用面積的土地使用權，以及若干面積的設備及設施房、外牆、設施及機電系統的使用權有關。

### 資產抵押

於2010年12月31日，本集團並無資產抵押。

### 庫務政策

本集團主要於中國內地經營，且本集團大部分交易均以人民幣結算。本集團承受由港元兌人民幣匯率變動所產生的外匯風險。本集團並無使用任何遠期合約或外匯借貸以對沖本集團的外匯風險。本集團定期審閱外匯風險的淨額，以管理其外匯風險。

### 或然負債

於2010年12月31日，本集團並無任何重大或然負債。

# 中期財務資料審閱報告



羅兵咸永道會計師事務所

羅兵咸永道會計師事務所  
香港中環  
太子大廈22樓

致新世界百貨中國有限公司董事會  
(於開曼群島註冊成立的有限公司)

## 引言

本核數師(以下簡稱「我們」)已審閱列載於第19至36頁的中期財務資料，此中期財務資料包括新世界百貨中國有限公司(「貴公司」)及其附屬公司(合稱「貴集團」)於2010年12月31日的簡明綜合財務狀況表及截至2010年12月31日止六個月期間的相關簡明綜合收益表、簡明綜合全面收益表、簡明綜合權益變動表和簡明綜合現金流量表，以及主要會計政策概要及其他附註解釋。香港聯合交易所有限公司證券上市規則規定，就中期財務資料編製的報告必須符合以上規則的有關條文以及香港會計師公會頒佈的香港會計準則第34號「中期財務報告」。貴公司董事須負責根據香港會計準則第34號「中期財務報告」編製及列報該等中期財務資料。我們的責任是根據我們的審閱對該等中期財務資料作出結論，並按照委聘之條款僅向整體董事會報告，除此以外本報告別無其他目的。我們不會就本報告的內容對任何其他人士負上或承擔任何責任。

## 審閱範圍

我們已根據香港會計師公會頒佈的香港審閱準則第2410號「由實體的獨立核數師執行中期財務資料審閱」進行審閱。審閱中期財務資料包括主要向負責財務和會計事務的人員作出查詢，及應用分析性和其他審閱程序。審閱的範圍遠較根據香港審計準則進行審核的範圍為小，故不能令我們可保證我們將知悉在審核中可能被發現的所有重大事項。因此，我們不會發表審核意見。

## 結論

按照我們的審閱，我們並無發現任何事項，令我們相信中期財務資料在各重大方面未有根據香港會計準則第34號「中期財務報告」編製。

羅兵咸永道會計師事務所  
執業會計師

香港，2011年2月23日





# 簡明綜合收益表

截至2010年12月31日止六個月

	附註	未經審核 截至12月31日止六個月 2010年 千港元	未經審核 2009年 千港元
收益	3	<b>1,283,880</b>	988,581
其他收入	4	<b>99,589</b>	28,621
其他收益／(虧損)·淨額	5	<b>16,533</b>	(789)
投資物業公平值變動		<b>14,684</b>	–
購買存貨及存貨變動		<b>(215,584)</b>	(198,034)
僱員福利開支	6	<b>(187,524)</b>	(112,466)
折舊及攤銷		<b>(129,228)</b>	(93,457)
經營租賃租金開支		<b>(309,909)</b>	(166,844)
其他經營開支·淨額	7	<b>(170,836)</b>	(92,910)
經營利潤		<b>401,605</b>	352,702
應佔聯營公司虧損		–	(203)
除所得稅前利潤		<b>401,605</b>	352,499
所得稅支出	8	<b>(107,066)</b>	(80,485)
期內利潤		<b>294,539</b>	272,014
本公司權益持有人應佔		<b>294,539</b>	272,014
股息	9	<b>143,322</b>	134,892
期內本公司權益持有人應佔利潤的每股盈利 (每股以港元計值)			
—基本及攤薄	10	<b>0.17</b>	0.16

第24至36頁的附註為該等簡明綜合財務資料的組成部分。

# 簡明綜合全面收益表

截至2010年12月31日止六個月

	未經審核 截至12月31日止六個月 2010年 千港元	未經審核 2009年 千港元
期內利潤	<b>294,539</b>	272,014
可供出售財務資產公平值(虧損)/收益	<b>(6,987)</b>	10,214
由物業、廠房及設備重列為投資物業之物業重估	<b>2,424</b>	–
—其遞延稅項	<b>(606)</b>	–
出售可供出售財務資產的投資重估儲備撥回	<b>(22,803)</b>	–
匯兌差額	<b>71,583</b>	42
期內其他全面收入，已扣除稅項	<b>43,611</b>	10,256
期內全面收入總額	<b>338,150</b>	282,270
本公司權益持有人應佔全面收入總額	<b>338,150</b>	282,270

截至2009年12月31日止期間並無有關其他全面收入組成部分的稅務影響。

第24至36頁的附註為該等簡明綜合財務資料的組成部分。



# 簡明綜合財務狀況表

於2010年12月31日

	附註	未經審核 於2010年 12月31日 千港元	經審核 於2010年 6月30日 千港元
<b>資產</b>			
<b>非流動資產</b>			
物業、廠房及設備		1,946,681	1,579,406
投資物業	12	245,218	—
土地使用權		910,586	858,711
商譽		620,783	228,710
其他非流動資產	13	74,585	206,640
長期預付租金及租金按金		95,051	153,266
可供出售財務資產	14	29,668	110,998
遞延所得稅資產		75,917	44,247
		<b>3,998,489</b>	<b>3,181,978</b>
<b>流動資產</b>			
存貨		159,206	78,501
應收賬款	15	62,477	19,612
預付款項、按金及其他應收款項		608,653	362,213
應收同系附屬公司款項	16	1,157	32,991
定期存款		1,123,398	1,272,033
現金及現金等值物		3,162,867	2,324,666
		<b>5,117,758</b>	<b>4,090,016</b>
<b>總資產</b>		<b>9,116,247</b>	<b>7,271,994</b>
<b>權益</b>			
股本	17	168,615	168,615
儲備	18	4,681,828	4,482,548
中期股息	9	143,322	—
建議末期股息		—	118,030
<b>總權益</b>		<b>4,993,765</b>	<b>4,769,193</b>
<b>負債</b>			
<b>非流動負債</b>			
應計款項及遞延收入	19	434,487	312,305
遞延所得稅負債		164,846	151,552
		<b>599,333</b>	<b>463,857</b>
<b>流動負債</b>			
應付賬款、應計款項及其他應付款項	19	3,411,663	1,934,855
應付同系附屬公司款項	16	32,282	19,551
應付有關連公司款項	16	12,831	—
應付稅項		66,373	84,538
		<b>3,523,149</b>	<b>2,038,944</b>
<b>總負債</b>		<b>4,122,482</b>	<b>2,502,801</b>
<b>總權益及負債</b>		<b>9,116,247</b>	<b>7,271,994</b>
<b>流動資產淨值</b>		<b>1,594,609</b>	<b>2,051,072</b>
<b>總資產減流動負債</b>		<b>5,593,098</b>	<b>5,233,050</b>

第24至36頁的附註為該等簡明綜合財務資料的組成部分。

# 簡明綜合權益變動表

截至2010年12月31日止六個月

	股本 千港元	股份溢價 千港元	資本儲備 千港元	物業 重估儲備 千港元	法定儲備 千港元	以股份 為基礎的 補償儲備 千港元	可供 出售投資 重估儲備 千港元	匯兌儲備 千港元	保留盈利 千港元	合計 千港元
於2009年7月1日										
— 經審核	168,615	2,398,250	391,588	—	79,255	40,077	32,085	163,877	1,155,674	4,429,421
全面收入										
期內利潤	—	—	—	—	—	—	—	—	272,014	272,014
其他全面收入										
可供出售財務資產 公平值收益	—	—	—	—	—	—	10,214	—	—	10,214
匯兌差額	—	—	—	—	—	—	—	42	—	42
截至2009年12月31日止 期間全面收入總額	—	—	—	—	—	—	10,214	42	272,014	282,270
與擁有人進行的交易										
以股份為基礎支付的款項 已失效購股權	—	—	—	—	—	7,805	—	—	—	7,805
截至2009年6月30日止 年度相關的股息 轉撥為法定儲備	—	—	—	—	17,435	—	—	—	(118,030)	(118,030)
與擁有人進行的交易總額	—	—	—	—	17,435	4,961	—	—	(132,621)	(110,225)
於2009年12月31日 — 未經審核	168,615	2,398,250	391,588	—	96,690	45,038	42,299	163,919	1,295,067	4,601,466
於2010年7月1日										
— 經審核	<b>168,615</b>	<b>2,398,250</b>	<b>391,588</b>	<b>—</b>	<b>139,171</b>	<b>48,525</b>	<b>34,128</b>	<b>164,088</b>	<b>1,424,828</b>	<b>4,769,193</b>
全面收入										
期內利潤	—	—	—	—	—	—	—	—	294,539	294,539
其他全面收入										
可供出售財務資產 公平值虧損	—	—	—	—	—	—	(6,987)	—	—	(6,987)
由物業、廠房及設備 重列為投資物業之 物業重估，已扣除稅項	—	—	—	1,818	—	—	—	—	—	1,818
出售可供出售財務資產的 投資重估儲備撥回	—	—	—	—	—	—	(22,803)	—	—	(22,803)
匯兌差額	—	—	—	—	—	—	—	71,583	—	71,583
截至2010年12月31日止 期間全面收入總額	—	—	—	1,818	—	—	(29,790)	71,583	294,539	338,150
與擁有人進行的交易										
以股份為基礎支付的款項 已失效購股權	—	—	—	—	—	4,452	—	—	—	4,452
截至2010年6月30日止 年度相關的股息 轉撥為法定儲備	—	—	—	—	15,510	(426)	—	—	426	—
與擁有人進行的交易總額	—	—	—	—	15,510	4,026	—	—	(133,114)	(113,578)
於2010年12月31日 — 未經審核	<b>168,615</b>	<b>2,398,250</b>	<b>391,588</b>	<b>1,818</b>	<b>154,681</b>	<b>52,551</b>	<b>4,338</b>	<b>235,671</b>	<b>1,586,253</b>	<b>4,993,765</b>

第24至36頁的附註為該等簡明綜合財務資料的組成部分。





# 簡明綜合現金流量表

截至2010年12月31日止六個月

	未經審核 截至12月31日止六個月 2010年 千港元	未經審核 2009年 千港元
經營業務所得現金淨額	<b>951,898</b>	688,391
投資業務所用現金淨額	<b>(20,342)</b>	(189,072)
融資活動所用現金淨額	<b>(120,730)</b>	(117,876)
匯率變動的影響	<b>27,375</b>	42
現金及現金等值物增加淨額	<b>838,201</b>	381,485
於7月1日的現金及現金等值物	<b>2,324,666</b>	2,185,992
於12月31日的現金及現金等值物	<b>3,162,867</b>	2,567,477

第24至36頁的附註為該等簡明綜合財務資料的組成部分。

# 簡明綜合財務資料附註

## 1 一般資料

新世界百貨中國有限公司(「本公司」)於2007年1月25日在開曼群島根據開曼群島公司法(法例第22章)註冊成立為獲豁免有限公司。註冊辦事處地址為Cricket Square, Hutchins Drive, P.O. Box 2681, Grand Cayman KY1-1111, Cayman Islands。

本公司及其附屬公司(統稱「本集團」)於中國內地從事百貨店業務。

本公司股份於2007年7月12日於香港聯合交易所有限公司主板上市。

除另有列明外，該等簡明綜合財務資料以港元列值。該等簡明綜合財務資料於2011年2月23日經董事會批准刊發。

## 2 編製基準

截至2010年12月31日止六個月的該等簡明綜合財務資料乃根據香港會計師公會頒佈的香港會計準則第34號「中期財務報告」編製。

該簡明綜合財務資料應與截至2010年6月30日止年度的年度財務報表一併閱讀，年度財務報表乃根據香港財務報告準則編製。

除以下所述者外，所應用的會計政策與截至2010年6月30日止年度之年度財務報表所載者一致。

就中期期間收入繳納的稅項，以適用於預期總年度盈利之稅率計提。

截至2010年12月31日止六個月，本集團已採納下列須於2010年7月1日開始的會計期間強制生效的對現有準則及詮釋的修訂：

香港財務報告準則第1號修訂	首次採納者之額外豁免
香港財務報告準則第1號修訂	對香港財務報告準則第7號首次採納者的比較披露資料之有限豁免
香港財務報告準則第2號修訂	集團以現金結算以股份為基礎支付的款項之交易
香港(國際財務報告詮釋委員會)	以股本工具撇減金融負債
— 詮釋第19號	
香港財務報告準則修訂	改善2009年香港財務報告準則

本集團已採納香港詮釋第5號「呈列財務報表一載有按要求還款條文之有期貨款的借款人之分類」，其於2010年11月29日生效。

此外，本集團已於截至2010年12月31日止期間提前採納香港會計準則第12號修訂「遞延稅項：收回相關資產」。

採納該等對現有準則及詮釋的修訂並無對本集團的業績及財務狀況產生任何重大影響。

以下新訂或經修訂準則、對現有準則及詮釋的修訂必須於2011年1月1日或之後開始的會計期間採納，而本集團尚未提前採納：

香港財務報告準則第7號修訂	披露—轉讓金融資產
香港財務報告準則第9號	金融工具
香港會計準則第24號(經修訂)	關連方披露
香港(國際財務報告詮釋委員會)	預付最低提撥的規定
— 詮釋第14號修訂	
香港財務報告準則修訂	改善2010年香港財務報告準則

本集團現正評估該等新訂或經修訂準則、對現有準則及詮釋的修訂對其經營業績及財政狀況的影響。



## 簡明綜合財務資料附註

### 3 收益及分部資料

主要經營決策者已被認定為董事會(「主要經營決策者」)。主要經營決策者檢討本集團的內部報告，以便評估表現及分配資源。管理層已根據該等報告釐定經營分部。

主要經營決策者認為本集團有單一的經營及申報分部，即經營及管理百貨店。主要經營決策者根據收入及除所得稅前經營業績，對單一分部的業績進行評估。所有收入乃從中國內地產生，而所有重大經營資產均位於中國內地。

收益包括專櫃銷售佣金收入、貨品銷售－自營銷售、管理費及租金收入。

	未經審核 截至12月31日止六個月 2010年 千港元	未經審核 2009年 千港元
專櫃銷售佣金收入	879,115	575,787
貨品銷售－自營銷售	260,649	271,757
管理費	48,386	82,804
租金收入	95,730	58,233
	<b>1,283,880</b>	988,581

專櫃銷售收入分析如下：

	未經審核 截至12月31日止六個月 2010年 千港元	未經審核 2009年 千港元
專櫃銷售總收益	4,727,607	2,966,763
專櫃銷售佣金收入	879,115	575,787

### 4 其他收入

	未經審核 截至12月31日止六個月 2010年 千港元	未經審核 2009年 千港元
銀行存款利息收入	23,462	18,108
政府補助金	6,596	2,532
其他佣金收入	9,812	2,066
其他應付款項撥回(附註22(a))	41,840	—
雜項收入	17,879	5,915
	<b>99,589</b>	28,621

**5 其他收益／(虧損)，淨額**

	未經審核 截至12月31日止六個月 2010年 千港元	未經審核 2009年 千港元
出售物業、廠房及設備虧損	(938)	(789)
出售可供出售財務資產收益	17,471	-
	<b>16,533</b>	(789)

**6 僱員福利開支**

	未經審核 截至12月31日止六個月 2010年 千港元	未經審核 2009年 千港元
工資及薪金	108,291	64,972
退休福利成本－界定供款計劃	18,810	11,162
以股份為基礎支付的款項	3,450	5,839
其他僱員福利	56,973	30,493
	<b>187,524</b>	112,466

**7 其他經營開支，淨額**

	未經審核 截至12月31日止六個月 2010年 千港元	未經審核 2009年 千港元
水電	83,819	56,850
宣傳、廣告及相關費用	61,133	27,681
匯兌虧損淨額	6,363	975
以股份為基礎支付的款項	1,002	1,966
核數師酬金	2,114	2,027
其他	16,405	3,411
	<b>170,836</b>	92,910



## 簡明綜合財務資料附註

### 8 所得稅支出

於簡明綜合收益表扣除的稅項金額指：

	未經審核 截至12月31日止六個月 2010年 千港元	未經審核 2009年 千港元
當期所得稅		
— 中國內地稅項	<b>83,068</b>	82,925
過往年度(超額)/不足撥備	<b>(908)</b>	208
遞延所得稅	<b>24,906</b>	(2,648)
	<b>107,066</b>	80,485

本集團按成員公司經營所在稅務管轄區的適當稅率計提稅項撥備。本集團於截至2009年及2010年12月31日止期間，在香港概無估計應課稅利潤，故無就香港利得稅計提撥備。

本集團於中國內地的附屬公司的適用企業所得稅率為25%(2009年：25%)。

### 9 股息

	未經審核 截至12月31日止六個月 2010年 千港元	未經審核 2009年 千港元
每股中期股息0.085港元(2009年：0.080港元)	<b>143,322</b>	134,892

### 10 每股盈利

#### (a) 基本

每股基本盈利以本公司權益持有人應佔利潤除以期內已發行普通股加權平均數計算。

	未經審核 截至12月31日止六個月 2010年	未經審核 2009年
本公司權益持有人應佔利潤(千港元)	<b>294,539</b>	272,014
已發行普通股加權平均數(以千股計)	<b>1,686,145</b>	1,686,145
每股基本盈利(每股港元)	<b>0.17</b>	0.16

#### (b) 攤薄

每股攤薄盈利乃經調整已發行普通股的加權平均數，以假設所有可攤薄的潛在普通股獲兌換後而計算。

截至2009年及2010年12月31日止六個月，因購股權獲行使而應發行的股份，是僅有的攤薄性普通股。購股權並無產生潛在攤薄效應。



## 11 資本開支

截至2010年12月31日止六個月，本集團分別添置479,109,000港元、74,364,000港元及170,860,000港元(2009年：99,092,000港元於物業、廠房及設備)的物業、廠房及設備、土地使用權及投資物業。本集團出售賬面淨值為1,817,000港元(2009年：1,374,000港元)的物業、廠房及設備。

## 12 投資物業

投資物業初步按成本值計量，包括相關的交易成本。初步確認後，投資物業按公平值列賬。公平值變動於收益表確認。

於2010年9月，其他非流動資產的賬面值約為170,860,000港元，已於附註13所述交易完成後，轉撥至投資物業。

於2010年12月31日，位於鄭州市的部分樓宇約32,034,000港元及土地使用權約27,640,000港元已因用途改變，而按公平值重列為投資物業。

投資物業於2010年12月31日，由獨立專業估值師仲量聯行西門有限公司已按市值基準進行重估。

## 13 其他非流動資產

於2008年7月25日，本公司的全資附屬公司瀋陽新世界百貨有限公司(「瀋陽公司」)與第三方訂立協議，收購位於瀋陽市的一幢樓宇、土地使用權及停車場使用權。截至收購完成日期，本集團已就該收購作出分期付款約332,386,000港元(2010年6月30日：194,473,000港元)及支付直接成本約15,586,000港元(2010年6月30日：12,167,000港元)。於2010年9月交易完成後，該等其他非流動資產的賬面值已重列至投資物業、物業、廠房及設備以及土地使用權(倘適用)。

於2010年12月31日的結餘指以下交易：

於2010年10月4日，瀋陽公司與瀋陽新世界酒店有限公司(新世界中國地產有限公司(「新世界中國地產」))的全資附屬公司及本公司的同系附屬公司)訂立協議，據此，瀋陽公司同意收購位於瀋陽市的一幢樓宇內的房屋所有權、若干專用和共用面積的土地使用權以及若干面積的設備及設施房、外牆、設施、機電系統的使用權，代價約為人民幣456,534,000元(可按協議條款予以調整)。於2010年12月31日，本集團已就該收購作出分期付款約53,085,000港元及支付直接成本約21,500,000港元。於2010年12月31日，本集團就該收購的投資物業、物業、廠房及設備以及土地使用權的資本承擔為約477,768,000港元(附註21)。

## 14 可供出售財務資產

	未經審核 於2010年 12月31日 千港元	經審核 於2010年 6月30日 千港元
按公平值的上市證券		
股本證券－香港	29,668	110,998

可供出售財務資產以港元計值。

股本證券公平值按報告期末活躍市場買盤價計算。



## 簡明綜合財務資料附註

### 15 應收賬款

	未經審核 於2010年 12月31日 千港元	經審核 於2010年 6月30日 千港元
應收賬款	62,477	19,612

本集團根據發票日期，授出大多數為期30至60天的信貸期。

應收賬款的賬齡分析如下：

為期	未經審核 於2010年 12月31日 千港元	經審核 於2010年 6月30日 千港元
0 – 30天	57,432	17,187
31 – 60天	4,034	1,501
61 – 90天	240	866
90天以上	771	58
	62,477	19,612

應收賬款以人民幣計值，其賬面值與其公平值相若。

### 16 應收／(應付)同系附屬公司及有關連公司款項

與同系附屬公司及有關連公司的結餘為無抵押、免息及須應要求償還。應收／(應付)同系附屬公司及有關連公司款項的賬面值與其公平值相若。餘額以人民幣計值。

### 17 股本

	股份數目 千股	面值 千港元
法定：		
每股面值0.1港元的普通股 於2010年6月30日及2010年12月31日	10,000,000	1,000,000
每股面值0.1港元的普通股，已發行及繳足：		
於2010年6月30日－經審核及 2010年12月31日－未經審核	1,686,145	168,615

**17 股本** (續)  
**購股權計劃**

本公司於2007年6月12日採納購股權計劃。董事會可酌情決定向任何合資格參與人士(定義見購股權計劃)授出購股權，以供認購本公司股份。

期內，已授出的購股權數目及其相關行使價的變動如下：

授出日期	每股 行使價 港元	購股權數目(千) – 未經審核								未經審核 可行使的 購股權 數目 (千)
		於2009年 7月1日	期內 已授出	期內 已失效	於2009年 12月31日	於2010年 7月1日	期內 已授出	期內 已失效	於2010年 12月31日	
2007年11月27日(附註i)	8.660	18,770	–	(1,176)	17,594	<b>16,999</b>	–	(171)	<b>16,828</b>	<b>10,097</b>
2008年3月25日(附註ii)	8.440	3,965	–	(377)	3,588	<b>3,524</b>	–	–	<b>3,524</b>	<b>1,410</b>
		22,735	–	(1,553)	21,182	<b>20,523</b>	–	(171)	<b>20,352</b>	<b>11,507</b>
各個類別的加權平均 行使價(港元)		8.622	–	8.607	8.623	<b>8.622</b>	–	<b>8.660</b>	<b>8.622</b>	<b>8.633</b>

- (i) 於2007年11月27日授出之購股權，分五個期間行使，分別由2008年11月27日、2009年11月27日、2010年11月27日、2011年11月27日及2012年11月27日，至2013年11月26日。
- (ii) 於2008年3月25日授出之購股權，分五個期間行使，分別由2009年3月25日、2010年3月25日、2011年3月25日、2012年3月25日及2013年3月25日，至2014年3月24日。



## 簡明綜合財務資料附註

### 18 儲備

	股份溢價 千港元	資本儲備 千港元	物業 重估儲備 千港元	法定儲備 千港元	以股份 為基礎的 補償儲備 千港元	可供 出售投資 重估儲備 千港元	匯兌儲備 千港元	保留盈利 千港元	合計 千港元
於2009年7月1日									
一經審核	2,398,250	391,588	-	79,255	40,077	32,085	163,877	1,155,674	4,260,806
可供出售財務資產 公平值收益	-	-	-	-	-	10,214	-	-	10,214
以股份為基礎支付的 款項	-	-	-	-	7,805	-	-	-	7,805
已失效購股權 轉撥為法定儲備	-	-	-	17,435	(2,844)	-	-	2,844	-
截至2009年6月30日止									
年度相關的股息	-	-	-	-	-	-	-	(118,030)	(118,030)
期內利潤	-	-	-	-	-	-	-	272,014	272,014
匯兌差額	-	-	-	-	-	-	42	-	42
	2,398,250	391,588	-	96,690	45,038	42,299	163,919	1,295,067	4,432,851
中期股息(附註9)	-	-	-	-	-	-	-	(134,892)	(134,892)
於2009年12月31日									
一未經審核	2,398,250	391,588	-	96,690	45,038	42,299	163,919	1,160,175	4,297,959
於2010年7月1日									
一經審核	<b>2,398,250</b>	<b>391,588</b>	-	<b>139,171</b>	<b>48,525</b>	<b>34,128</b>	<b>164,088</b>	<b>1,424,828</b>	<b>4,600,578</b>
可供出售財務資產 公平值虧損	-	-	-	-	-	(6,987)	-	-	(6,987)
由物業、廠房及設備 重列為投資物業之 物業重估，已扣除 稅項	-	-	<b>1,818</b>	-	-	-	-	-	<b>1,818</b>
出售可供出售財務資產 的投資重估儲備撥回	-	-	-	-	-	(22,803)	-	-	(22,803)
以股份為基礎支付的 款項	-	-	-	-	4,452	-	-	-	4,452
已失效購股權 轉撥為法定儲備	-	-	-	15,510	(426)	-	-	426	-
截至2010年6月30日止									
年度相關的股息	-	-	-	-	-	-	-	(118,030)	(118,030)
期內利潤	-	-	-	-	-	-	-	294,539	294,539
匯兌差額	-	-	-	-	-	-	71,583	-	71,583
	2,398,250	391,588	1,818	154,681	52,551	4,338	235,671	1,586,253	4,825,150
中期股息(附註9)	-	-	-	-	-	-	-	(143,322)	(143,322)
於2010年12月31日									
一未經審核	<b>2,398,250</b>	<b>391,588</b>	<b>1,818</b>	<b>154,681</b>	<b>52,551</b>	<b>4,338</b>	<b>235,671</b>	<b>1,442,931</b>	<b>4,681,828</b>

**19 應付賬款、應計款項及其他應付款項**

	未經審核 於2010年 12月31日 千港元	經審核 於2010年 6月30日 千港元
應付賬款	<b>2,086,729</b>	1,097,058
應計款項及其他應付款項	<b>1,759,421</b>	1,150,102
減：長期應計款項及遞延收入	<b>(434,487)</b>	(312,305)
	<b>3,411,663</b>	1,934,855

本集團一般獲授為期60至90天的信貸期。以人民幣計值的應付賬款按發票日期的賬齡分析如下：

	未經審核 於2010年 12月31日 千港元	經審核 於2010年 6月30日 千港元
為期		
0-30天	<b>1,127,869</b>	440,938
31-60天	<b>546,961</b>	370,643
61-90天	<b>151,854</b>	93,480
90天以上	<b>260,045</b>	191,997
	<b>2,086,729</b>	1,097,058

應付賬款包括應付有關連公司款項31,639,000港元(2010年6月30日：18,935,000港元)，並為無抵押、免息及須於90天內償還。

應付賬款、應計款項及其他應付款項的賬面值與其公平值相若。



## 簡明綜合財務資料附註

### 20 業務合併

#### (a) 收購翰柏有限公司

於2010年6月，本集團與本公司一家同系附屬公司光領有限公司(「光領」)訂立協議，據此，本集團同意向光領收購翰柏有限公司(「翰柏」)的100%股權權益及翰柏結欠光領的款項(約11,515,000港元)，總代價為人民幣150,000,000元(約相等於170,454,000港元)減除北京易喜新世界百貨有限公司(乃翰柏之全資附屬公司)之未付註冊資本(約人民幣54,908,000元，約相等於62,395,000港元)。代價淨額相等於約108,059,000港元。此收購已於2010年7月27日獲股東批准，並於2010年8月1日完成。

於收購事項日期可識別的所收購資產及所接收負債的已確認金額如下：

	千港元
物業、廠房及設備	84,021
遞延所得稅資產	6,949
存貨	46,588
應收賬款	20,968
預付款項、按金及其他應收款項	27,591
應收—有關連公司款項	137
現金及現金等值物	167,270
應付賬款、應計款項及其他應付款項	(411,660)
應付—同系附屬公司款項	(8,750)
應付有關連公司款項	(73,985)
可識別負債淨值總額	(140,871)
商譽	248,930
	<b>108,059</b>

商譽可歸於被收購業務的預計盈利能力。

在2010年8月1日起至2010年12月31日止期間，被收購的業務對本集團分別貢獻收益298,818,000港元及淨利潤91,266,000港元。倘收購事項於2010年7月1日已發生，本集團的收益為1,331,647,000港元；而期內利潤為291,038,000港元。該等金額乃按照本集團的會計政策計算得出。



**20 業務合併**<sup>(續)</sup>

**(b) 收購成都新世界滙美百貨有限公司**

於2010年10月，本集團按總代價人民幣2,000,000元(相等於約2,316,000港元)，從獨立第三方收購於中國註冊成立的有限公司成都新世界滙美百貨有限公司的全部股權權益，包括所有權益及權利。

於收購事項日期可識別的所收購資產及所接收負債的已確認金額如下：

	千港元
物業、廠房及設備	39,278
遞延所得稅資產	22,437
存貨	2,130
應收賬款	1,006
預付款項、按金及其他應收款項	17,038
現金及現金等值物	19,539
應付賬款、應計款項及其他應付款項	(174,441)
可識別負債淨值總額	(73,013)
商譽	75,329
	2,316

商譽可歸於被收購業務的預計盈利能力。

在收購完成日期起至2010年12月31日止期間，被收購的業務對本集團分別貢獻收益24,433,000港元及淨利潤6,591,000港元。倘收購事項於2010年7月1日已發生，本集團的收益為1,301,264,000港元；而期內利潤為292,892,000港元。該等金額乃按照本集團的會計政策計算得出。

**(c) 收購長沙新世界時尚廣場有限公司**

於2010年12月31日，本集團按總代價人民幣10,000,000元(相等於約11,752,000港元)，從獨立第三方收購於中國註冊成立的有限公司長沙新世界時尚廣場有限公司的全部股權權益，包括所有權益及權利。

於收購事項日期可識別的所收購資產及所接收負債的已確認金額如下：

	千港元
物業、廠房及設備	33,206
遞延所得稅資產	17,107
存貨	1,305
應收賬款	2,016
預付款項、按金及其他應收款項	25,492
現金及現金等值物	27,073
應付賬款、應計款項及其他應付款項	(165,013)
可識別負債淨值總額	(58,814)
商譽	70,566
	11,752

商譽可歸於被收購業務的預計盈利能力。

在2010年7月1日起至2010年12月31日止期間，被收購的業務對本集團並無貢獻收益或淨利潤。倘收購事項於2010年7月1日已發生，本集團的收益為1,313,663,000港元；而期內利潤為291,648,000港元。該等金額乃按照本集團的會計政策計算得出。



## 簡明綜合財務資料附註

### 21 資本承擔

於報告期末，本集團就投資物業、物業、廠房及設備及土地使用權的資本承擔如下：

	未經審核 於2010年 12月31日 千港元	經審核 於2010年 6月30日 千港元
已訂約但未撥備	568,040	140,644
已批准但未訂約	8,354	807
	<b>576,394</b>	<b>141,451</b>

於2010年6月30日，本集團已訂立協議收購翰柏的100%股權權益及翰柏結欠光領的股東貸款。此交易已訂約但未撥備的資本承擔(並無載於上文)約為108,059,000港元。

### 22 有關連人士交易

#### (a) 與有關連人士的交易

除財務資料其他章節內披露者外，本集團已於期內在一般業務過程中訂立下列主要有關連人士交易：

	附註	未經審核 截至12月31日止六個月 2010年 千港元	未經審核 2009年 千港元
<b>同系附屬公司</b>			
管理費收入	(i)	4,943	34,142
經營租賃租金開支	(ii)	(44,747)	(37,839)
樓宇管理開支	(iii)	(10,543)	(6,139)
購置租賃物業裝修	(iv)	(45,473)	(39,967)
已就樓宇及土地使用權支付的按金	(v)	(53,085)	–
銷售預付購物卡	(vi)	1,101	–
購物券發還款項	(vii)	288	–
<b>有關連公司</b>			
專櫃銷售佣金收入	(viii)	11,666	8,170
經營租賃租金開支	(ii)	(83,224)	(14,777)
樓宇管理開支	(iii)	(8,575)	–
銷售預付購物卡	(vi)	822	–
其他應付款項撥回	(ix)	41,840	–

## 22 有關連人士交易 (續)

### (a) 與有關連人士的交易 (續)

附註：

- (i) 收入乃根據各協議的服務費條款計算。
- (ii) 經營租賃租金開支乃根據各租賃協議計算。
- (iii) 樓宇管理開支乃根據各合約按每月固定金額計算。
- (iv) 此項指就若干百貨店購置租賃物業裝修。有關費用乃根據各合約條款計算。
- (v) 此乃附註13所述購買樓宇及土地使用權支付的按金。
- (vi) 此乃就出售的貨品透過接納本集團向新世界發展有限公司(「新世界發展」)及其附屬公司(不包括本集團)發出的預付購物卡或本集團接納的其他方法收取的金額。
- (vii) 購物券發還款項乃根據與新世界中國地產及周大福企業有限公司(新世界發展的一位股東)的聯繫人—周大福珠寶金行有限公司或其附屬公司，所訂立的各協議計算。
- (viii) 收入乃根據與周大福珠寶金行有限公司或其附屬公司所訂立的專權協議計算。佣金收入主要根據各協議按銷售總額的預定百分比計算。
- (ix) 其他應付款項由新世界中國地產的共同控制企業豁免。

### (b) 主要管理人員報酬

	未經審核 截至12月31日止六個月 2010年 千港元	未經審核 2009年 千港元
基本薪金、住房津貼、其他津貼及其他實物利益	7,161	6,321
退休福利成本—界定供款計劃	533	515
以股份為基礎支付的款項	1,246	2,052
	<b>8,940</b>	<b>8,888</b>

## 23 報告期後事項

- (a) 於2010年12月28日，本集團與獨立第三方訂立買賣協議，據此，本集團同意按總代價人民幣385,000,000元，出售全資附屬公司力士有限公司的100%股權。於2010年12月31日，交易事項須待若干先決條件達成方為完成。
- (b) 於2011年1月，本集團同意按每間代價人民幣5,000,000元，從若干獨立第三方收購北京新世界彩旋百貨有限公司及重慶新世界時尚商廈有限公司的100%股權。

## 24 最終控股公司

董事視於香港註冊成立的新世界發展為本集團最終控股公司。



## 企業公民

### 公益慈善

本集團秉承「取之於社會，用之於社會」的精神，致力投入社會公益事務，並積極推動環保，履行保護社會環境的責任。

### 無國界醫生日2010

本集團連續第四年成為「無國界醫生日」的主要贊助機構，共有超過26,000名員工參與支持。新世界集團再度成為該活動全港捐款最多的私營機構，共籌得善款港幣41萬元，當中港幣33萬元來自本集團的員工。

### 東北區協助老幼無依者

2010年11月，鞍山新世界百貨（「鞍山店」）聯同當地組織舉行兩次「報紙義賣」活動，為貧困山區兒童以及孤寡老人籌募善款。同月，又與《北方晨報》前往鞍山市養老院及鞍山市兒童福利院進行「感恩送暖」活動，對孤寡老兵以及具有身體缺陷的孤兒進行慰問，表達新世界百貨的關懷之心、感恩之情。大連新世界百貨（「大連店」）則於2010年8月透過大連市慈善總會，為貧困偏遠地區捐贈舊制服。此外，該店更組織義工於2010年10月利用休息時間幫助敬老院包餃子。

### 華北區援助弱勢社群

北京彩旋店於2010年7月向北京順義區兒童福利院捐贈衣服，又於2010年10月15日聯同南郎東社區在戶外舉辦特賣活動，捐贈營業所得，以幫助社區就業困難人士。而北京店亦於2010年11月舉行舊衣捐贈活動，將收集到的舊衣物捐贈弱勢兒童。北京店同時攜手天津店於2010年11月6至14日舉行「愛心GAGA彩繪義賣」，為脆骨病兒童籌款。北京利瑩店則參與由望京街道組織的「幫扶結對，心手相牽」社區公益活動，幫助望京居民。

### 華中區無私奉獻

鑑於甘肅省舟曲居民備受大型泥石流災害的影響，武漢徐東店發起募捐活動，呼籲員工及顧客向災民捐款，善款通過武漢市紅十字會送抵災區，協助災民重建家園。2010年7月，武漢新世界時尚廣場（「武漢時尚廣場」）員工成功回收空飲料瓶及廢舊紙張，將售賣空瓶及廢紙得來的善款，捐贈弱視兒童。另外，由於武漢市血液中心血庫告急，武漢新世界百貨一橋口店（「武漢橋口店」）聯同武漢新世界酒店及K11新食藝中心發動員工於2010年8月17日上午，在新世界K11廣場聯合組織了「用愛心為生命加油」的無償獻血活動。

### 華東區回饋社會

2010年11月20日，香港新世界百貨－上海巴黎春天成山店（「上海成山店」）舉行「溫情感恩日」活動，其中一個環節為「感恩回饋社會－9元拍賣款項捐贈活動」，將拍賣籌得的款項捐贈浦東新區的社會福利院。而上海淮海店、上海浦建店及台州新世界百貨（「台州店」）積極回應社會號召，參與當地無償獻血活動。南京新世界百貨（「南京店」）則舉行了「溫暖夕陽愛心行動」，為孤老軍人的家屬送贈棉被。

### 西南區為扶貧出力

2010年8月，重慶店和成都店透過重慶慈善機構向貧困學校捐贈衣服。昆明新世界百貨（「昆明店」）亦於同月在中華慈善總會雲南省分會的協助下，將全新的舊款制服捐贈給雲南臨滄貧困山區。

### 集團榮耀

憑藉本集團以客為先的服務態度及優質的商品，廣獲政府及社會機構肯定其傑出表現，並在不同範疇榮獲多項殊榮，展現本集團不斷追求卓越成就的精神。

### 「亞洲200強優秀上市中小企業」

本集團連續第三年榮獲國際著名財經雜誌《福布斯》評為「亞洲200強優秀上市中小企業」。2010年《福布斯》「亞洲200強優秀上市中小企業」，從亞太地區接近13,000間年銷售額不超過10億美元的上市中小企業中，挑選出200間於過去12個月和3年以上在收入增長、銷售增長和股東回報各方面表現最突出的亞洲中小企業。

### ARC Awards「整體年報：零售－百貨及便利店」組別銅獎、LACP's 2009 Vision Awards「年報：零售」組別銅獎

配合新世界百貨「時尚・生活・新個性」的全新形象及多元購物樂趣，2009年度年報以形象革新標誌－「百鳥朝陽圖像」及色彩繽紛的消費者為主題。封面以灰色的形象革新標誌配合色彩斑斕的消費者，突出形象革新下新世界百貨的獨特時尚個性形象及消費者的歡愉購物享受。年報之意念和設計得到ARC Awards及LACP's 2009 Vision Awards的認同，並於2010年7月分別向本集團頒發「整體年報：零售－百貨及便利店」組別銅獎及「年報：零售」組別銅獎。

### 互聯網專業協會「2010無障礙網站獎」翡翠獎

新世界百貨企業網站<http://www.nwds.com.hk>榮獲互聯網專業協會頒贈「2010無障礙網站獎」翡翠獎，肯定新世界百貨在過去一年於建立無障礙網站上的努力，為有需要群體提供平等機會，共享香港互聯網發展所帶來的好處。



## 企業公民

### 「年度最具影響力商業集團」、「年度焦點行銷事件獎」、「年度全新購物體驗獎」

本集團獲內地生活服務類刊物《精品購物指南》選為「2010金指南人氣大獎—年度最具影響力商業集團」。《精品購物指南》聯合精品傳媒(集團)消費時尚研究院通過層層篩選，評選出新世界百貨為全國具有影響力的企業，並表揚本集團在中國內地整體的突出表現。

與此同時，《精品購物指南》從市場表現、行業貢獻、創意形式、服務等各方面評比2010年京城商圈的商場，表揚新世界百貨在多方面的卓越表現。本集團北京店通過夜間不打烊行銷活動獲得「2010金指南專業大獎—年度焦點行銷事件獎」；而北京時尚店更獲得「2010金指南潮流大獎—年度全新購物體驗獎」。

### 「愛心合作單位」、「年度風尚企業大獎」、「金牌服務魅力大使」、「服務創新獎」

2010年10月，鞍山店榮獲鞍山市慈善總會授予「愛心合作單位」獎項。瀋陽南京街店榮獲《時尚生活導報》頒發「年度風尚企業大獎」，同時被瀋陽市消費者協會及《華商晨報》聯合評為「金牌服務魅力大使」。而瀋陽新世界百貨—中華路店(「瀋陽中華路店」)亦榮獲瀋陽市消費者協會及《華商晨報》聯合頒發「服務創新獎」。

### 「社會領域黨的建設五個好兩新黨組織」、「全國銀聯杯商業服務收銀員技能競賽優秀商戶」、「全國銀聯杯商業服務收銀員技能競賽優秀團隊」

2010年7月，北京彩旋店榮獲中共朝陽區授予「社會領域黨的建設五個好兩新黨組織」稱號。蘭州新世界百貨(「蘭州店」)則榮獲「全國銀聯杯商業服務收銀員技能競賽」的「優秀商戶」獎及「優秀團隊獎」。

### 「2009年度勞動保障最佳守法誠信用人單位」、「湖北省商務服務業收銀員銀行卡知識技能競賽」三等獎

2010年7月，武漢新世界百貨(「武漢店」)榮獲武漢市人力資源和社會保障局授予「2009年度勞動保障最佳守法誠信用人單位」稱號。另外，該店亦獲得「湖北省商務服務業收銀員銀行卡知識技能競賽三等獎」。

### 「2010年上海商業優質服務先進集體」、「第四屆銀聯杯全國服務業收銀員職業技能競賽上海賽區優秀參賽單位」

2010年7月，香港新世界百貨—上海巴黎春天七寶店(「上海七寶店」)獲上海市商業聯合會頒發「2010年上海市商業優質服務先進集體」榮譽稱號。2010年9月，香港新世界百貨—上海巴黎春天五角場店(「上海五角場店」)榮獲「第四屆銀聯杯全國服務業收銀員職業技能競賽上海賽區優秀參賽單位」的稱號。



### 環保活動

#### 回收廢舊電池

多家分店於期內舉辦回收廢舊電池活動，期望透過活動，減少因不當處理廢舊電池而對環境造成破壞。北京利瑩店於2010年7月，推行「辦公室廢舊電池回收」環保活動，統一回收員工於辦公室使用過的廢舊電池；2010年11月，北京時尚店、武漢新世界百貨—武昌店（「武漢武昌店」）、武漢漢陽店則發起收集顧客及員工的廢舊電池活動；武漢店更舉辦一個為期三個月的「小電池大環保」活動，凡顧客於該店一天內投放10個以上的廢舊電池，即可獲贈人民幣10元日韓生活館券一張，供投放電池當天使用，鼓勵顧客正確處理廢舊電池。

#### 推動員工環保意識

本集團在回顧期內積極策劃活動，推動員工思考環保的意義。2010年11月至2011年1月期間，舉辦環保宣傳投稿活動，讓員工透過創作，思考環保與自己及日常生活的聯繫，使愛護環境的意識植根。2010年8月20日，武漢時尚廣場舉辦了綠色自行車上下班活動，鼓勵員工使用自行車上下班，舒緩城市交通壓力之餘，亦減低能源消耗。哈爾濱店於2010年11月11日舉行「環保•低碳•節能知識競賽」，以增加員工對環保的興趣及提高環保意識。同月14日，大連店的員工在休息日踴躍參加街道清掃落葉活動，為保持城市整潔作出貢獻。

#### 向大眾提倡低碳環保概念

武漢店與《長江日報》合作，於2010年7月30日至8月22日期間，於《長江日報》開創「新世界環保之窗」欄目，持續3周連續報導低碳生活新概念。無錫新世界百貨（「無錫店」）則於期內開展「我環保我快樂我環保我健康」有機生果日，向顧客提倡低碳生活模式之餘，同時使他們了解有機食物的益處。



## 企業公民

### 關懷員工

#### 打造和諧工作氛圍

本集團積極建立正面的企業文化，為員工提供一個愉快的工作環境。透過開展「A+B=C<sup>3</sup>」，鼓勵員工之間透過讚賞卡，表達對同事的協助、工作態度、創新意念等方面的謝意及欣賞，從而提升員工之間的凝聚力，營造更和諧的工作氛圍。

#### 提升員工潛能

本集團定期為員工安排各類型的內部培訓活動及課程。自2010年5月17日起，本集團實施為期八個月的《2010年見習分店主管培育計劃》及於2010年6月至10月期間舉辦3期《高效管理—習慣與思維》課程，提升中層管理人員的能力。除此以外，本集團還邀請了日本VMD協會暨日本商業環境設計家協會的資深職員擔任導師，於2010年7月27至29日到武漢教授「VMD商場整體視覺營銷規劃」中級班及高級班課程，致力提升分店視覺營銷的競爭力。此外，成都店於2010年9月13至21日舉行了「樓管能力提升」及「顧客服務訓練」的導師培訓，全線共30名學員參加，以為員工加強技能及安全意識的培訓。

#### 創造青年工作實習機會

本集團一直支持由新世界集團舉辦的「共創新世界」實習計劃，2010年已是連續第三年參與此計劃，為本地青年提供到新世界百貨國內分店實習的機會。2010年暑假期間，來自香港五間大學共12名的香港大學生被派往本集團的上海分店實習，並接受顧客服務和零售管理培訓，為即將踏入社會的青年打下良好的工作基礎，亦為本集團提供率先吸納潛力員工之機會。

#### 建立員工凝聚力

本集團於期內舉辦了不同類型的戶外活動及員工聚會等團體活動，如：武漢時尚廣場、上海淮海店及昆明店便舉辦了員工羽毛球比賽，提供員工互相交流的機會，發揮團隊精神。2010年11月，成都店舉行了員工拔河比賽；而蘭州店則於2010年12月舉行了野外拓展登山健身活動。通過體育運動，幫助同事舒緩日常工作壓力，鍛煉員工意志力，同時亦加強團隊的凝聚力。此外，分店更會為員工舉行生日會，提升員工的歸屬感。

## 其他資料

### 中期股息

新世界百貨中國有限公司(「本公司」，或與其附屬公司統稱「本集團」)董事(「董事」或「董事會」)議決宣派截至2010年12月31日止六個月之中期股息每股0.085港元(2009年：每股0.080港元)予於2011年4月15日名列本公司股東登記名冊之股東。預期中期股息將於2011年5月18日或前後派付。

### 暫停辦理股東登記

本公司將於2011年4月12日(星期二)至2011年4月15日(星期五)(包括首尾兩天)暫停辦理股東登記，期間將不會辦理任何本公司股份過戶登記手續。為確定享有中期股息的權利，所有過戶文件連同有關股票及已填妥之過戶表格須於2011年4月11日(星期一)下午4時30分前一併送達本公司之香港股份過戶登記分處—卓佳證券登記有限公司，地址為香港灣仔皇后大道東28號金鐘匯中心26樓，辦理登記手續。

### 審核委員會

本公司已根據香港聯合交易所有限公司(「聯交所」)證券上市規則(「上市規則」)之規定成立審核委員會(「審核委員會」)，以審閱及監督本集團之財務匯報程序及內部監控。審核委員會由四名獨立非執行董事組成。審核委員會已審閱截至2010年12月31日止六個月之未經審核簡明綜合財務資料及中期報告，並與管理層討論財務相關事宜。本集團截至2010年12月31日止六個月之未經審核中期業績已由本公司核數師羅兵咸永道會計師事務所根據香港會計師公會頒佈之香港審閱準則第2410號「由實體的獨立核數師執行中期財務資料審閱」進行審閱。

### 企業管治常規守則

本公司於截至2010年12月31日止六個月期間一直遵守上市規則附錄14所載之企業管治常規守則的所有適用守則條文。

### 董事進行證券交易的標準守則

本公司已採納上市規則附錄10所載上市發行人董事進行證券交易的標準守則(「標準守則」)作為其董事進行證券交易的守則。經向個別董事作出具體查詢，彼等均已確認於截至2010年12月31日止六個月期間一直遵守標準守則及由本公司所採納有關董事進行證券交易的守則所載列之準則。



## 其他資料

### 僱員、薪酬政策及退休金計劃

於2010年12月31日，本集團總僱員數目為5,989名(2009年：3,918名)。本集團確保所有級別的僱員的薪金水平與市場水平相若，且會根據本集團的薪金及獎勵制度向僱員發放按表現相關基準的獎金。

本集團按照法規，向員工相關計劃或基金作出供款，如退休金計劃、醫療保險、失業援助金、工傷保險及生育保險。該等安排乃符合有關法例及法規。

### 收購及出售

於2010年6月，本集團與光領有限公司(「光領」)及翰柏有限公司(「翰柏」)訂立協議，據此，本集團同意從光領收購翰柏的100%股權權益及翰柏結欠光領的款項(約11,515,000港元)，總代價為人民幣150,000,000元(約相等於170,454,000港元)減除北京易喜新世界百貨有限公司(乃翰柏的全資附屬公司)於2010年6月18日的未付註冊資本(約人民幣54,908,000元，約相等於62,395,000港元)。此收購已於2010年7月27日獲本公司股東(新世界發展有限公司(「新世界發展」)及上市規則所界定的聯繫人除外)批准，並於2010年8月1日完成。

於2010年10月，新世界百貨投資(中國)有限公司(「新百投資」)(乃於中國成立的外商獨資企業及本公司的全資附屬公司)向獨立第三方收購成都新世界滙美百貨有限公司的全部股權，包括所有權益及權利，總代價為人民幣2,000,000元。該公司為一家於中國註冊成立的有限責任公司，並為成都店的經營方。

於2010年10月4日，瀋陽新世界百貨有限公司(「瀋陽公司」)與瀋陽新世界酒店有限公司(乃新世界中國地產有限公司(「新世界中國地產」)的全資附屬公司及本集團的同系附屬公司)訂立買賣物業的框架協議。瀋陽公司同意收購位於瀋陽市的一幢樓宇內的房屋所有權、若干專用及共用面積的土地使用權，以及若干面積的設備及設施房、外牆、設施、機電系統的使用權，代價約為人民幣456,534,000元(可按協議條款予以調整)。

## 其他資料

### 收購及出售<sup>(續)</sup>

於2010年12月28日，本集團與獨立第三方訂立一項買賣協議，據此，本集團同意出售力士有限公司(乃本集團的全資附屬公司)的100%股權，總代價為人民幣385,000,000元。

於2010年12月31日，新百投資向獨立第三方收購長沙新世界時尚廣場有限公司的全部股權，包括所有權益及權利，總代價為人民幣10,000,000元。該公司為一家於中國註冊成立的有限責任公司，並為長沙時尚廣場的經營方。

於2011年1月，本集團同意向若干獨立第三方收購北京新世界彩旋百貨有限公司(「北京彩旋公司」)及重慶新世界時尚商廈有限公司(「重慶公司」)的100%股權權益，每間代價為人民幣5,000,000元。北京彩旋公司及重慶公司分別於北京及重慶經營百貨店。

### 購買、出售或贖回上市證券

於截至2010年12月31日止六個月期間，本公司並無贖回其任何上市證券。而於截至2010年12月31日止六個月期間，本公司及其任何附屬公司均無購買或出售本公司之任何上市證券。

### 董事資料更新

根據上市規則第13.51B(1)條，自本公司二零一零年年報後，董事之資料變動詳情如下：

於2011年1月，歐德昌先生獲委任為新世界發展的財務總監。



## 其他資料

### 董事於證券之權益

於2010年12月31日，董事及本公司主要行政人員於本公司或其任何相聯法團(定義見證券及期貨條例(「證券及期貨條例」)第XV部)的股份、相關股份及債權證中擁有(如有)根據：(a)證券及期貨條例第XV部第7及第8分部規定須知會本公司及聯交所的權益及淡倉(包括其根據證券及期貨條例當作或被視為擁有的權益及淡倉)；或(b)證券及期貨條例第XV部第352條規定須記錄於存置的登記冊內的權益及淡倉；或(c)標準守則須知會本公司及聯交所的權益及淡倉如下：

#### (a) 於股份之好倉

	股份數目				持股概約 百分比
	個人權益	家族權益	法團權益	合計	
<b>本公司</b>					
(每股面值0.10港元之普通股)					
鄭志剛先生	—	—	1,107,000 <sup>(1)</sup>	1,107,000	0.07
<b>Mega Choice Holdings Limited</b>					
(正進行清盤)					
(每股面值1.00港元之普通股)					
鄭家純博士	—	—	420,585,070 <sup>(2)</sup>	420,585,070	34.61
<b>新世界中國地產有限公司</b>					
(每股面值0.10港元之普通股)					
鄭家純博士	18,750,000	2,925,000	78,406,800 <sup>(3)</sup>	100,081,800	1.74
顏文英小姐	600,000	—	—	600,000	0.01
<b>新世界發展有限公司</b>					
(每股面值1.00港元之普通股)					
鄭家純博士	—	300,000	—	300,000	0.01
<b>新創建集團有限公司</b>					
(每股面值1.00港元之普通股)					
鄭家純博士	13,768,798	—	12,000,000 <sup>(3)</sup>	25,768,798	0.78

附註：

- (1) 該等股份由鄭志剛先生全資擁有的一家實益擁有。
- (2) 該等股份由鄭家純博士全資擁有的若干公司實益擁有。
- (3) 該等股份由鄭家純博士全資擁有的一家實益擁有。



董事於證券之權益(續)

(b) 於相關股份之好倉－購股權

i. 本公司

根據本公司的購股權計劃，下述董事於購股權擁有個人權益，以認購本公司的股份，故彼等分別被視為於本公司的相關股份中擁有權益。彼等於截至2010年12月31日止六個月期間持有的本公司購股權若干詳情如下：

姓名	授予日期	行使期 (附註)	購股權數目				於2010年 12月31日 結存	每股 行使價 港元
			於2010年 7月1日 結存	期內授出	期內行使	期內失效		
鄭家純博士	2007年11月27日	(1)	1,000,000	-	-	-	1,000,000	8.660
歐德昌先生	2007年11月27日	(1)	250,000	-	-	-	250,000	8.660
鄭志剛先生	2007年11月27日	(1)	500,000	-	-	-	500,000	8.660
張輝熱先生	2007年11月27日	(1)	1,500,000	-	-	-	1,500,000	8.660
	2008年3月25日	(2)	500,000	-	-	-	500,000	8.440
林財添先生	2007年11月27日	(1)	459,000	-	-	-	459,000	8.660
	2008年3月25日	(2)	230,000	-	-	-	230,000	8.440
黃國勤先生	2007年11月27日	(1)	501,000	-	-	-	501,000	8.660
	2008年3月25日	(2)	250,000	-	-	-	250,000	8.440
顏文英小姐	2007年11月27日	(1)	500,000	-	-	-	500,000	8.660
張英潮先生	2007年11月27日	(1)	250,000	-	-	-	250,000	8.660
陳耀棠先生	2007年11月27日	(1)	250,000	-	-	-	250,000	8.660
湯鏗燦先生	2007年11月27日	(1)	250,000	-	-	-	250,000	8.660
余振輝先生	2007年11月27日	(1)	250,000	-	-	-	250,000	8.660
			6,690,000	-	-	-	6,690,000	



## 其他資料

### 董事於證券之權益(續)

#### (b) 於相關股份之好倉－購股權(續)

##### i. 本公司(續)

附註：

- (1) 購股權分五個期間行使，分別由2008年11月27日、2009年11月27日、2010年11月27日、2011年11月27日及2012年11月27日至2013年11月26日。惟於每週年可行使的購股權最高數目，為已授出購股權總數的20%連同自過往週年結轉的任何尚未行使購股權。
- (2) 購股權分五個期間行使，分別由2009年3月25日、2010年3月25日、2011年3月25日、2012年3月25日及2013年3月25日至2014年3月24日。惟於每週年可行使的購股權最高數目，為已授出購股權總數的20%連同自過往週年結轉的任何尚未行使購股權。
- (3) 各董事已繳付1.00港元作為每次獲授購股權之現金代價。

##### ii. 新世界中國地產有限公司

根據同系附屬公司新世界中國地產的購股權計劃，下述董事於購股權擁有個人權益，以認購新世界中國地產的股份，故彼等分別被視為於新世界中國地產的相關股份中擁有權益。彼等於截至2010年12月31日止六個月期間持有的新世界中國地產購股權若干詳情如下：

姓名	授予日期	行使期 (附註)	購股權數目				每股 行使價 港元	
			於2010年		於2010年			
			結存	期內授出	結存	期內失效		
鄭家純博士	2008年1月7日	(1)	2,238,806	—	—	—	2,238,806	6.228
	2008年12月29日	(3)	1,791,045	—	—	—	1,791,045	1.340
鄭志剛先生	2006年7月25日	(2)	371,194	—	—	—	371,194	2.559
	2008年1月7日	(1)	1,679,104	—	—	—	1,679,104	6.228
	2008年12月29日	(3)	1,343,284	—	—	—	1,343,284	1.340
顏文英小姐	2008年1月7日	(1)	1,119,403	—	—	—	1,119,403	6.228
	2008年12月29日	(3)	1,007,463	—	(500,000)	—	507,463	1.340
			9,550,299	—	(500,000)	—	9,050,299	

## 董事於證券之權益(續)

### (b) 於相關股份之好倉－購股權(續)

#### ii. 新世界中國地產有限公司(續)

附註：

- (1) 購股權分三個期間行使，分別由2008年2月8日、2009年2月8日及2010年2月8日至2011年2月7日。
- (2) 購股權分五個期間行使，分別由2006年8月26日、2007年8月26日、2008年8月26日、2009年8月26日及2010年8月26日至2011年8月25日。
- (3) 購股權分四個期間行使，分別由2009年1月30日、2010年1月30日、2011年1月30日及2012年1月30日至2013年1月29日。
- (4) 各董事已繳付10.00港元作為每次獲授購股權之現金代價。

#### iii. 新世界發展有限公司

根據控股公司新世界發展的購股權計劃，下述董事於購股權擁有個人權益，以認購新世界發展的股份，故彼等分別被視為於新世界發展的相關股份中擁有權益。彼等於截至2010年12月31日止六個月期間持有的新世界發展購股權若干詳情如下：

姓名	授予日期	行使期 (附註)	購股權數目				於2010年 12月31日 結存	每股 行使價 <sup>(4)</sup> 港元
			於2010年 7月1日 結存	期內授出	期內調整 <sup>(3)</sup>	期內行使		
鄭家純博士	2007年3月19日	(1)	36,710,652	–	1,086	–	36,711,738	17.653
鄭志剛先生	2007年3月19日	(2)	502,885	–	14	–	502,899	17.653
歐德昌先生	2007年3月19日	(2)	1,206,925	–	35	–	1,206,960	17.653
			38,420,462	–	1,135	–	38,421,597	

附註：

- (1) 可於2007年3月19日至2012年3月18日期間行使。
- (2) 購股權分五個期間行使，分別由2007年3月19日、2008年3月19日、2009年3月19日、2010年3月19日及2011年3月19日至2012年3月18日。
- (3) 新世界發展於期內透過有現金選擇權以股代息方式宣派截至2010年6月30日止年度末期股息，須調整未行使購股權數目及行使價。購股權的每股行使價於2010年12月28日由17.654港元調整至17.653港元。
- (4) 各董事已繳付10.00港元作為獲授購股權之現金代價。



## 其他資料

### 董事於證券之權益(續)

#### (b) 於相關股份之好倉－購股權(續)

##### iv. 新創建集團有限公司

根據同系附屬公司新創建集團有限公司(「新創建」)的購股權計劃，下述董事於購股權擁有個人權益，以認購新創建的股份，故彼等分別被視為於新創建的相關股份中擁有權益。彼等於截至2010年12月31日止六個月期間持有的新創建購股權若干詳情如下：

姓名	授予日期 (附註)	行使期 (附註)	購股權數目					於2010年 12月31日 結存	每股 行使價 <sup>(2)</sup> 港元
			於2010年 7月1日						
			結存	期內授出	期內調整 <sup>(2)</sup>	期內行使	期內失效		
鄭家純博士	2007年8月21日	(1)	3,026,828	-	1,518,408	-	-	4,545,236	10.692
			3,026,828	-	1,518,408	-	-	4,545,236	

附註：

- (1) 40%的購股權可於2008年8月21日至2012年8月20日期間行使，其餘60%的購股權分三個期間行使，分別由2009年8月21日、2010年8月21日及2011年8月21日至2012年8月20日。
- (2) 新創建於期內宣佈派發紅利股份及透過有現金選擇權以股息方式宣派截至2010年6月30日止年度末期股息，須調整未行使購股權數目及行使價。購股權的每股行使價於2010年12月29日由16.055港元調整至10.692港元。
- (3) 董事已繳付10.00港元作為獲授購股權之現金代價。

除上文所披露者外，於2010年12月31日，概無董事及本公司主要行政人員或其任何聯繫人，於本公司或其任何相聯法團(定義見證券及期貨條例第XV部)的股份、相關股份或債權證中，擁有或被視為擁有須根據證券及期貨條例第XV部第7及第8分部規定須知會本公司及聯交所的任何權益或淡倉(包括根據證券及期貨條例規定，當作或被視為擁有的權益或淡倉)，或須於根據證券及期貨條例第352條規定存置的登記冊內登記或根據標準守則規定須知會本公司及聯交所的任何權益及淡倉。

## 其他資料

### 其他合資格人士之購股權變動

#### 本公司

授予日期	行使期 (附註)	購股權數目				於2010年 12月31日 結存	每股 行使價 港元
		於2010年 7月1日 結存	期內授出	期內行使	期內失效		
2007年11月27日	(1)	11,289,000	–	–	(171,000)	11,118,000	8.660
2008年3月25日	(2)	2,544,000	–	–	–	2,544,000	8.440
		13,833,000	–	–	(171,000)	13,662,000	

附註：

- (1) 購股權分五個期間行使，分別由2008年11月27日、2009年11月27日、2010年11月27日、2011年11月27日及2012年11月27日至2013年11月26日。惟於每週年可行使的購股權最高數目，為已授出購股權總數的20%連同自過往週年結轉的任何尚未行使購股權。
- (2) 購股權分五個期間行使，分別由2009年3月25日、2010年3月25日、2011年3月25日、2012年3月25日及2013年3月25日至2014年3月24日。惟於每週年可行使的購股權最高數目，為已授出購股權總數的20%連同自過往週年結轉的任何尚未行使購股權。
- (3) 每名合資格人士已繳付1.00港元作為每次獲授購股權之現金代價。



## 其他資料

### 主要股東於證券之權益

於2010年12月31日，下列人士(並非董事或本公司主要行政人員)於本公司股份或相關股份中擁有根據證券及期貨條例第XV部第2及第3分部的條文須向本公司及聯交所披露或根據證券及期貨條例第XV部第336條須於存置的登記冊內記錄的權益或淡倉：

姓名	持有股份數目			持股概約百分比 (直接或間接)
	實益權益	法團權益	合計	
Cheng Yu Tung Family (Holdings) Limited (「CYTFH」) <sup>(1)</sup>	–	1,218,900,000	1,218,900,000	72.29
Centennial Success Limited (「Centennial」) <sup>(2)</sup>	–	1,218,900,000	1,218,900,000	72.29
周大福企業有限公司(「周大福」) <sup>(3)</sup>	–	1,218,900,000	1,218,900,000	72.29
新世界發展有限公司	1,218,900,000	–	1,218,900,000	72.29

附註：

- (1) CYTFH持有Centennial 51%直接權益，故被視作於Centennial擁有或被視作擁有權益的股份中擁有權益。
- (2) Centennial持有周大福100%直接權益，故被視作於周大福擁有或被視作擁有權益的股份中擁有權益。
- (3) 周大福連同其附屬公司合共持有新世界發展約40.25%權益，故被視作於新世界發展擁有權益的股份中擁有權益。

除上文所披露者外，於2010年12月31日，董事並不知悉有任何人士(並非董事或本公司主要行政人員)於本公司股份或相關股份中擁有根據證券及期貨條例第XV部第2及第3分部的條文須向本公司及聯交所披露或根據證券及期貨條例第XV部第336條須予存置的登記冊內記錄的權益或淡倉。



# 公司資料

## 董事會

### 非執行董事

鄭家純博士(主席)

歐德昌先生

### 執行董事

鄭志剛先生

張輝熱先生(董事總經理)

林財添先生

黃國勤先生

顏文英小姐

### 獨立非執行董事

張英潮先生

陳耀棠先生

湯鏗燦先生

余振輝先生

## 公司秘書

胡玉桂小姐

## 核數師

羅兵咸永道會計師事務所

## 律師

莫仲堃律師行聯合安睿國際律師事務所

胡關李羅律師行

## 主要股份過戶登記處

Butterfield Fulcrum Group (Cayman) Limited

Butterfield House

68 Fort Street

P.O. Box 705

Grand Cayman KY1-1107

Cayman Islands

## 香港股份過戶登記分處

卓佳證券登記有限公司

香港灣仔皇后大道東28號

金鐘匯中心26樓

## 註冊辦事處

Cricket Square

Hutchins Drive

P.O. Box 2681

Grand Cayman KY1-1111

Cayman Islands

## 總辦事處及香港主要營業地點

香港中環皇后大道中18號

新世界大廈1期16樓1604-08室

電話：(852) 2753 3988

傳真：(852) 2318 0884

## 主要往來銀行

交通銀行股份有限公司

恒生銀行有限公司

中國工商銀行股份有限公司

## 股份代號

香港聯交所825

## 投資者資料

如欲查詢有關本集團的進一步資料

請聯絡新世界百貨中國有限公司

企業事務部地址為：

香港中環皇后大道中18號

新世界大廈1期16樓1604-08室

電話：(852) 2753 3988

傳真：(852) 2318 0884

電子郵件：nwdsca@nwds.com.hk

## 網址

[www.nwds.com.hk](http://www.nwds.com.hk)



 **新世界百貨中國有限公司**  
**New World Department Store China Limited**  
(於開曼群島註冊成立的有限公司)  
(股份代號：825)

香港中環皇后大道中18號新世界大廈1期16樓1604-8室  
電話：(852) 2753 3988 傳真：(852) 2318 0884

網址：[www.nwds.com.hk](http://www.nwds.com.hk)  
博客：[blog.nwds.com.hk](http://blog.nwds.com.hk)  
微博：[t.sina.com.cn/xinshijiebaihuo](http://t.sina.com.cn/xinshijiebaihuo)  
Facebook：[www.facebook.com/nwds.hk](http://www.facebook.com/nwds.hk)



此中期業績報告以環保紙張印製