

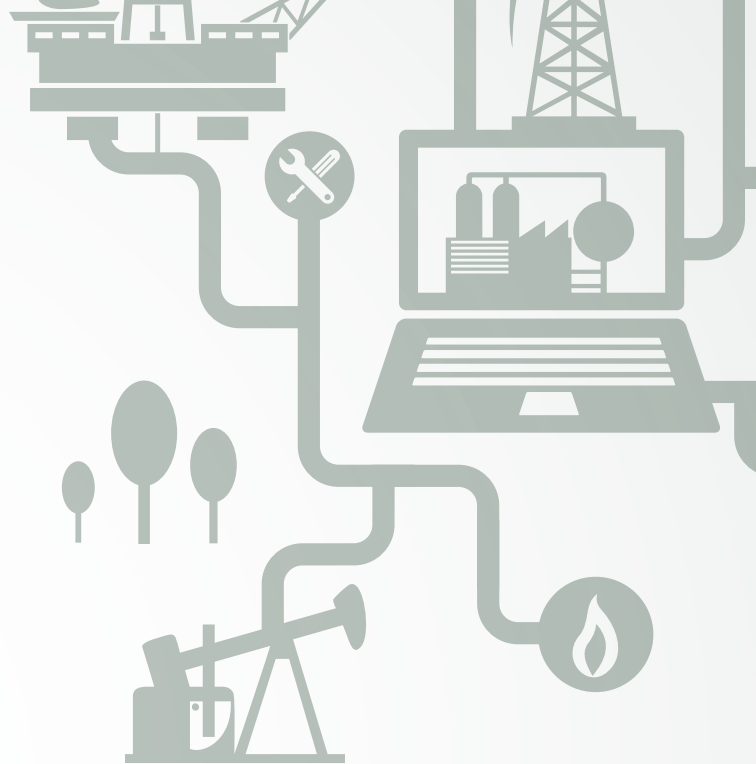
SSP 南海石油

南海石油控股有限公司

股份代號：76



二零一一年中期報告



目錄

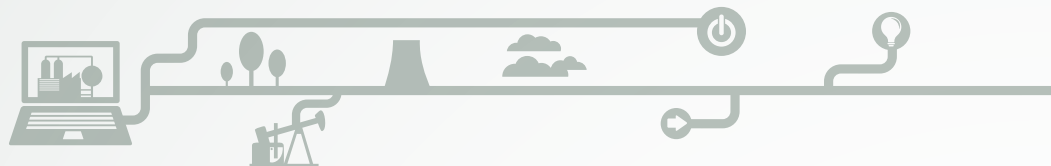
- 2 簡明綜合收入表
- 3 簡明綜合全面收入表
- 4 簡明綜合資產負債表
- 6 簡明綜合現金流量表
- 7 簡明綜合權益變動表
- 8 財務報表附註
- 13 管理層對財務狀況及經營業績之討論及分析



南海石油控股有限公司（「本公司」）之董事會（「董事會」）欣然宣佈，本公司及其附屬公司（「本集團」）於二零一一年六月三十日之未經審核簡明綜合資產負債表及截至二零一一年六月三十日止六個月之未經審核簡明綜合收入表、未經審核簡明綜合現金流量表及未經審核綜合權益變動表如下：

簡明綜合收入表

| | 附註 | 截至以下日期止六個月 | |
|-----------------------|----|-------------------------------|-------------------------------|
| | | 二零一一年 六月三十日 未經審核 千美元 | 二零一零年 六月三十日 未經審核 千美元 |
| 營業額 | 3 | 32,152 | 22,892 |
| 銷售成本 | | (18,634) | (16,166) |
| | | 13,518 | 6,726 |
| 其他收入 | | 930 | 2,320 |
| 持作買賣之金融資產之公平值收益（虧損）淨值 | | 44,648 | (5,010) |
| 一般及行政開支 | | (12,346) | (10,080) |
| 鑽探開支 | | (5,835) | (4,177) |
| 其他稅項 | | (248) | (232) |
| 經營活動溢利（虧損） | 4 | 40,667 | (10,453) |
| 融資成本 | | (353) | (510) |
| 除稅前溢利（虧損） | | 40,314 | (10,963) |
| 所得稅 | 5 | (225) | - |
| 期內溢利（虧損） | | 40,089 | (10,963) |
| 應佔： | | | |
| 本公司股本持有人 | | 40,040 | (10,910) |
| 非控股權益 | | 49 | (53) |
| | | 40,089 | (10,963) |
| 每股盈利（虧損）（美仙） | 6 | | |
| — 基本 | | 14.72 | (4.67) |
| — 攤薄 | | 14.69 | 不適用 |



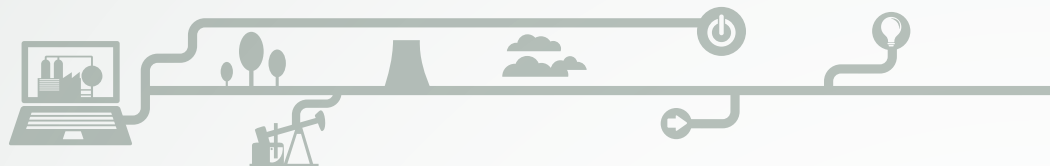
簡明綜合全面收入表

| | 截至以下日期止六個月 | |
|----------|-------------------------------|-------------------------------|
| | 二零一一年 六月三十日 未經審核 千美元 | 二零一零年 六月三十日 未經審核 千美元 |
| 期內溢利（虧損） | 40,089 | (10,963) |
| 其他全面收入 | | |
| 匯兌差額 | 597 | (989) |
| 重估土地及樓宇 | 317 | - |
| 期內全面收入總額 | 41,003 | (11,952) |
| 應佔： | | |
| 本公司股本持有人 | 40,871 | (11,862) |
| 非控股權益 | 132 | (90) |
| | 41,003 | (11,952) |



簡明綜合資產負債表

| | | 二零一一年 六月三十日 未經審核 千美元 | 二零一零年 十二月三十一日 經審核 千美元 |
|-----------------|----|-------------------------------|--------------------------------|
| | 附註 | | |
| 非流動資產 | | | |
| 固定資產 | 7 | 23,241 | 22,375 |
| 可供出售投資 | | 771 | 771 |
| 遞延稅項資產 | | 379 | 368 |
| | | 24,391 | 23,514 |
| 流動資產 | | | |
| 現金及銀行結餘 | | 22,013 | 22,682 |
| 以公平值計值持作買賣之金融資產 | 8 | 60,387 | 16,798 |
| 應收貿易賬款及票據 | 9 | 14,215 | 8,550 |
| 存貨 | | 11,019 | 10,747 |
| 預付款項、按金及其他應收賬款 | | 77,042 | 56,360 |
| | | 184,676 | 115,137 |
| 流動負債 | | | |
| 應付貿易賬款 | 10 | 5,726 | 5,035 |
| 其他應付賬款及應計開支 | | 5,593 | 4,502 |
| 銀行透支 | | 2,891 | 1,091 |
| 貼現債務人銀行貸款 | | 1,382 | 104 |
| 融資租賃 — 當期部分 | | 263 | 272 |
| 稅項 | | 423 | 472 |
| | | 16,278 | 11,476 |



| | | 二零一一年 六月三十日 未經審核 千美元 | 二零一零年 十二月三十一日 經審核 千美元 |
|----------------|----|-------------------------------|--------------------------------|
| 流動資產淨值 | | 168,398 | 103,661 |
| 總資產減流動負債 | | 192,789 | 127,175 |
| 非流動負債 | | | |
| 融資租賃 | | 210 | 280 |
| 撥備 | | 2,724 | 1,909 |
| 可換股債券 | 11 | 3,368 | 3,650 |
| | | 6,302 | 5,839 |
| 資產淨值 | | 186,487 | 121,336 |
| 資本及儲備 | | | |
| 股本 | 13 | 157,667 | 131,667 |
| 重估儲備 | | 4,043 | 3,710 |
| 特別資本儲備 | | 12,037 | 12,037 |
| 股份溢價 | | 197,560 | 198,851 |
| 可換股債券權益儲備 | | 917 | 1,478 |
| 匯兌儲備 | | 6,397 | 5,899 |
| 累計虧損 | | (195,420) | (235,460) |
| 本公司股本持有人應佔權益總額 | | 183,201 | 118,182 |
| 非控股權益 | | 3,286 | 3,154 |
| | | 186,487 | 121,336 |



簡明綜合現金流量表

| | 截至以下日期止六個月 | |
|--------------------|-------------------------------|-------------------------------|
| | 二零一一年 六月三十日 未經審核 千美元 | 二零一零年 六月三十日 未經審核 千美元 |
| 經營活動（所用）所得之現金淨額 | (25,910) | 865 |
| 投資活動所用之現金淨額 | (1,787) | (5,023) |
| 融資活動所得之現金流量 | 24,898 | 9,091 |
| 現金及現金等值（減少）增加 | (2,799) | 4,933 |
| 於一月一日之現金及現金等值 | 21,591 | 19,814 |
| 匯率影響 | 330 | (142) |
| 於六月三十日之現金及現金等值 | 19,122 | 24,605 |
| 現金及現金等值結餘分析 | | |
| 現金及銀行結餘 | 22,013 | 26,227 |
| 銀行透支 | (2,891) | (1,622) |
| | 19,122 | 24,605 |



簡明綜合權益變動表（未經審核）

截至二零一一年六月三十日止六個月

（以千美元列示）

| | 本公司股本持有人應佔 | | | | | | | | | 非控股 權益 | 權益 總額 |
|-------------------|------------|----------|-------------------|------------|----------|----------|-----------|---------|-------|-----------|----------|
| | 股本 | 股份 溢價 | 可換股 債券權益 儲備 | 特別 資本儲備 | 匯兌 儲備 | 重估 儲備 | 累計 虧損 | 合計 | | | |
| 於二零一一年 一月一日 | 131,667 | 198,851 | 1,478 | 12,037 | 5,899 | 3,710 | (235,460) | 118,182 | 3,154 | 121,336 | |
| 期內全面收入總額 | - | - | - | - | 498 | 333 | 40,040 | 40,871 | 132 | 41,003 | |
| 於轉換可換股債券 時發行股份 | 26,000 | (1,291) | - | - | - | - | - | 24,709 | - | 24,709 | |
| 可換股債券 一權益成份 | - | - | (561) | - | - | - | - | (561) | - | (561) | |
| 於二零一一年 六月三十日 | 157,667 | 197,560 | 917 | 12,037 | 6,397 | 4,043 | (195,420) | 183,201 | 3,286 | 186,487 | |

| | 本公司股本持有人應佔 | | | | | | | | | 非控股 權益 | 權益 總額 |
|-------------------|------------|----------|-------------------|------------|----------|----------|-----------|----------|-------|-----------|----------|
| | 股本 | 股份 溢價 | 可換股 債券權益 儲備 | 特別 資本儲備 | 匯兌 儲備 | 重估 儲備 | 累計 虧損 | 合計 | | | |
| 於二零一零年 一月一日 | 109,722 | 199,947 | 2,253 | 12,037 | 5,918 | 3,843 | (216,777) | 116,943 | 2,823 | 119,766 | |
| 期內全面收入總額 | - | - | - | - | (663) | (289) | (10,910) | (11,862) | (90) | (11,952) | |
| 於轉換可換股債券 時發行股份 | 21,804 | (1,096) | (2,253) | - | - | - | - | 18,455 | - | 18,455 | |
| 於二零一零年 六月三十日 | 131,526 | 198,851 | - | 12,037 | 5,255 | 3,554 | (227,687) | 123,536 | 2,733 | 126,269 | |



財務報表附註

1. 編製基準及主要會計政策

此等本集團之未經審核綜合中期財務報表（「中期賬目」）乃根據香港會計師公會（「香港會計師公會」）頒佈之香港會計準則第34號「中期財務報告」及香港聯合交易所有限公司證券上市規則附錄16而編製。

此等中期賬目應與根據香港財務報告準則（「香港財務報告準則」）所編製截至二零一零年十二月三十一日止年度之全年財務報表一併閱讀。

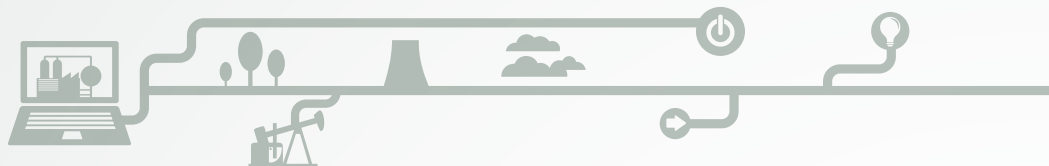
除下文附註2所述外，採用之會計政策與截至二零一零年十二月三十一日止年度之全年財務報表所採用者一致，誠如該等全年財務報表所述。

2. 採納新訂或經修訂之香港財務報告準則

於本期間，本集團首次應用下列香港會計師公會所頒佈與本集團於二零一一年一月一日開始之年度財政期間之財務報表相關及適用的新訂及經修訂香港財務報告準則。

| | |
|-----------------|----------------|
| 香港會計準則第24號（經修訂） | 關連人士披露 |
| 香港會計準則第34號（修訂本） | 中期財務報告 |
| 香港財務報告準則（修訂本） | 香港財務報告準則之第三次改進 |

採納以上於二零一一年一月一日開始之準則之修訂並無對本集團營運業績或財務狀況造成重大影響，惟需作出額外披露。



3. 營業額及分部資料

營業額指來自出售原油、為合約外判電子產品製造商裝嵌電子零件及銷售礦產品之收入。

本集團於本期間按業務分部分析之營業額及業績如下：

截至二零一一年六月三十日止六個月

(以千美元列示)

| | 石油 | 銷售礦石 | 合約電子 產品製造 | 買賣證券 | 其他 | 總計 |
|---------------|--------------|--------------|---------------|----------|-----------|----------------|
| 來自外部客戶之 收入 | <u>7,883</u> | <u>9,265</u> | <u>14,950</u> | <u>-</u> | <u>54</u> | <u>32,152</u> |
| 分部業績 | (1,330) | (91) | 545 | 44,730 | | 43,854 |
| 未分類收入及開支 | | | | | | <u>(3,187)</u> |
| 經營活動溢利 | | | | | | 40,667 |
| 融資成本 | | | (22) | | (331) | (353) |
| 稅項 | | (225) | | | | <u>(225)</u> |
| 期內溢利 | | | | | | <u>40,089</u> |

截至二零一零年六月三十日止六個月

| | 石油 | 銷售礦石 | 合約電子 產品製造 | 買賣證券 | 其他 | 總計 |
|---------------|--------------|--------------|---------------|----------|-----------|-----------------|
| 來自外部客戶之 收入 | <u>4,930</u> | <u>5,710</u> | <u>12,213</u> | <u>-</u> | <u>39</u> | <u>22,892</u> |
| 分部業績 | (2,395) | (779) | 221 | (3,812) | - | (6,765) |
| 未分類收入及開支 | | | | | | <u>(3,688)</u> |
| 經營活動虧損 | | | | | | (10,453) |
| 融資成本 | | | (189) | | (321) | (510) |
| 期內虧損 | | | | | | <u>(10,963)</u> |



4. 經營活動溢利（虧損）

經營活動溢利（虧損）已扣除（計入）下列項目：

| | 截至以下日期止六個月 | |
|-----------------------|-------------------------------|-------------------------------|
| | 二零一一年 六月三十日 未經審核 千美元 | 二零一零年 六月三十日 未經審核 千美元 |
| 固定資產折舊 | 1,513 | 1,476 |
| 持作買賣之金融資產之公平值收益（虧損）淨值 | | |
| — 已變現 | 731 | 1,597 |
| — 未變現 | (45,379) | 3,413 |

5. 所得稅

由於本公司董事認為本集團於期內在香港並無任何估計應課稅溢利，故並無作出香港利得稅撥備。

海外附屬公司之稅項乃按有關國家現行適用稅率支付。

6. 每股盈利（虧損）

每股基本盈利（虧損）乃根據期內股本持有人應佔溢利淨額40,040,000美元（二零一零年：虧損10,910,000美元）及期內已發行普通股加權平均數272,024,352股（二零一零年：233,647,186股）計算。

期內每股攤薄盈利乃透過調整發行在外普通股之加權平均數至272,595,041股（假設轉換可換股債券產生具潛在攤薄影響之普通股）而計算，以及調整本公司股東應佔經調整溢利40,047,000美元（即本公司股東應佔溢利40,040,000美元）以撇銷利息支出7,000美元。

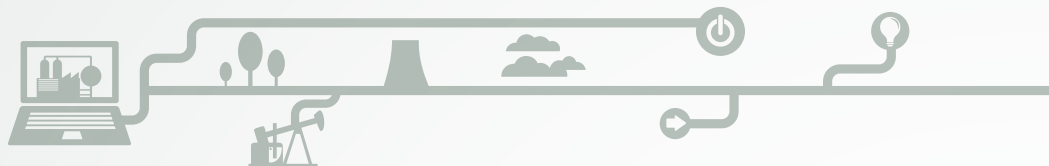
7. 固定資產

截至二零一一年六月三十日止六個月，本集團購入約2,046,000美元（二零一零年：5,040,000美元）固定資產。

8. 以公平值計值持作買賣之金融資產

| | 二零一一年 六月三十日 未經審核 千美元 | 二零一零年 十二月三十一日 經審核 千美元 |
|---------------|-------------------------------|--------------------------------|
| 香港上市股份 | 15,387 | 16,798 |
| 美國場外交易議價板買賣股份 | 45,000 | — |
| | 60,387 | 16,798 |

本集團因其於此等股本證券之投資而承受證券價格風險。



9. 應收貿易賬款及票據

應收貿易賬款及票據之賬齡分析如下：

| | 二零一一年 六月三十日 未經審核 千美元 | 二零一零年 十二月三十一日 經審核 千美元 |
|--------|-------------------------------|--------------------------------|
| 0-30日 | 8,118 | 4,424 |
| 31-60日 | 1,687 | 1,997 |
| 61-90日 | 4,369 | 1,518 |
| 90日以上 | 41 | 611 |
| | 14,215 | 8,550 |

應收貿易賬款包括就應收非控股權益金額之3,924,000美元(二零一零年十二月三十一日：1,631,000美元)。

10. 應付貿易賬款

應付貿易賬款之賬齡分析如下：

| | 二零一一年 六月三十日 未經審核 千美元 | 二零一零年 十二月三十一日 經審核 千美元 |
|--------|-------------------------------|--------------------------------|
| 0-30日 | 3,520 | 1,714 |
| 31-60日 | 1,238 | 2,156 |
| 61-90日 | 353 | 969 |
| 90日以上 | 615 | 196 |
| | 5,726 | 5,035 |

11. 可換股債券

截至二零一一年六月三十日止六個月內，本公司發行約24,946,000美元之可換股債券。本公司已向Kelton Capital Group Limited支付創始人佣金1,247,000美元。換股權已獲行使，轉換25,833,000美元之可換股債券為52,000,000股每股面值0.50美元之股份。

於二零一一年四月四日，本公司與一家美國機構投資者就總額250,000,000美元利率3厘及於二零一一年四月到期之可換股債券訂立認購協議。

12. 股息

董事決定不宣派截至二零一一年六月三十日止六個月之任何中期股息(二零一零年：無)。



13. 股本

| | 二零一一年 六月三十日 未經審核 千美元 | 二零一零年 十二月三十一日 經審核 千美元 |
|--|-------------------------------|--------------------------------|
| 法定： | | |
| 1,000,000,000股每股面值0.50美元之普通股 | <u>500,000</u> | <u>500,000</u> |
| 已發行及繳足： | | |
| 315,333,744股每股面值0.50美元之股份 (二零一零年十二月三十一日：263,333,744股 每股面值0.50美元之普通股) | <u>157,667</u> | <u>131,667</u> |
| 於期內，透過行使總代價約為25,833,000美元之可換股債券發行52,000,000股每股面值0.5美元之普通股。 | | |

14. 關連人士交易

於期內，本集團與關連人士訂立以下交易：

| | 截至以下日期止六個月 | |
|---|-------------------------------|-------------------------------|
| | 二零一一年 六月三十日 未經審核 千美元 | 二零一零年 六月三十日 未經審核 千美元 |
| 向非控股權益之銷售 | <u>4,384</u> | <u>5,710</u> |
| 於二零一零年十二月三十一日，其他應付賬款及應計開支包括為數302,000美元之應付非控股權益款項。 | | |

15. 資本承擔

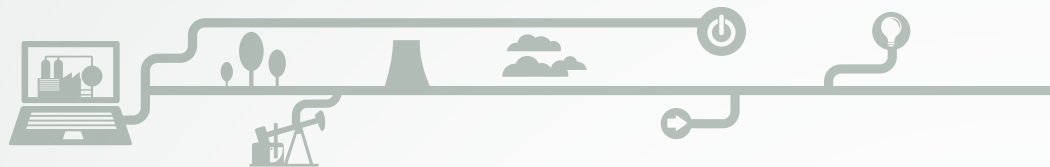
| | 二零一一年 六月三十日 未經審核 千美元 | 二零一零年 十二月三十一日 經審核 千美元 |
|----------------|-------------------------------|--------------------------------|
| 收購固定資產－已訂約但未發備 | <u>620</u> | <u>-</u> |

16. 比較數字

若干比較數字已予重新分類，以符合本期間之呈列。

17. 批准中期賬目

本公司董事會已於二零一一年八月三十日批准中期賬目。



管理層對財務狀況及經營業績之討論及分析

(於本回顧內，除非文義另有所指，否則所有「美元」均指美利堅合眾國之法定貨幣。)

於截至二零一一年六月三十日止六個月，本集團之營業額為32,152,000美元，而去年同期為22,892,000美元。股東應佔收入淨額為40,040,000美元，即每股14.72美仙，而二零一零年同期虧損淨額則為10,910,000美元，即每股4.67美仙。資產負債表方面，本集團於二零一一年六月三十日之資產總值為209,067,000美元，而於二零一零年十二月三十一日則為138,651,000美元，本集團於二零一一年六月三十日之資產淨值為186,487,000美元，而於二零一零年十二月三十一日則為121,336,000美元。

業務發展

本集團之主要業務分為兩類。第一類業務為在亞洲開發及生產原油及礦石（例如石墨），第二類業務為在英國提供電子產品製造服務。

根據二零零零年五月二十二日本集團與印尼政府轄下石油部(BPMIGAS)訂立之Bula石油生產分享合同（「Bula PSC」），本公司透過其全資附屬公司Kalrez Petroleum (Seram) Limited在印尼經營油田。Bula PSC將於二零一九年屆滿。

本公司透過其全資附屬公司South Sea Graphite (Luobei) Co., Limited（「SSG」）在中國黑龍江省蘿北縣生產及銷售石墨產品。本公司透過其於英國之全資附屬公司Axiom Manufacturing Services Ltd.（「Axiom」）提供商業對商業或商業對工業以及向以下市場界別之原設備製造商提供電子產品製造服務：

- 醫療器材
- 工業控制設備
- 家居電器
- 電腦及相關產品
- 測試及測量儀器產品
- 國防部產品



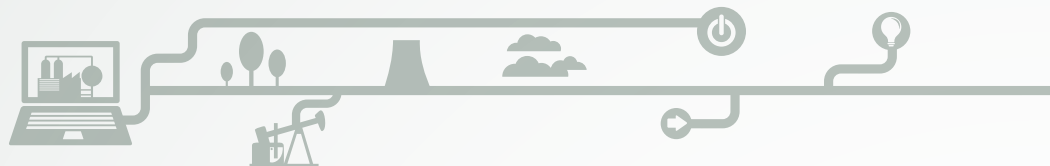
由於成本及資產管理卓有成效，Axiom有能力為客戶提供獲得成本總額較原設備製造商自行生產為低之外判方案。原設備製造商已與Axiom訂立合約，以製造產品或獲得產品開發及模型設計、批量生產或售後支援之相關服務。

在很多情況下，Axiom製造之產品均冠以客戶之品牌，及Axiom之絕大部分製造服務均以全方位基準提供。根據此種方式，Axiom向其供應商購買客戶指定之零件後，將於印刷電路板上裝嵌零件，進行生產後測試，並為客戶辦理生產程序及測試文件。Axiom亦按寄銷方式提供製造服務，使用客戶提供之零件製成印刷電路板成品或產品。Axiom為客戶提供之「適時」運送計劃，讓產品付運期與客戶之存貨要求緊密配合。此外，Axiom亦為客戶將已製成之印刷電路板嵌入客戶之製成品內，以完成最終產品之裝嵌。Axiom絕大部分客戶均位於英國。

前景

本公司認為礦產資源具有策略性價值，故值得長期投資。自二零一零年以來，全球市場上之石墨產品價格顯著增長。本公司認為獲得穩定之石墨原材料供應以確保持續經營及其石墨業務之增長對其具有策略性之重要意義。倘本公司可按其接納之條款進行融資，本公司擬收購其他石墨礦物資源、增加石油生產並開發或收購高科技以支持及補充其於英國之現有電子硬件業務，從而提升其電子產品之高科技含量。本公司認為，該等努力將令其增加盈利並改善盈利能力，從而為其股東創造更多價值。

於二零一一年六月二十日，蘿北南海石墨有限公司（「南海石墨」）與世界領先之耐火工業公司RHI AG（「RHI」）訂立五年期供貨協議。於二零一一年六月一日至二零一六年六月三十日之五年合約期內，RHI同意向南海石墨購買最少80,000公噸石墨。於截至二零一二年六月三十日止首個合約年度，RHI將向南海石墨購買22,000公噸石墨，而總售價估計為人民幣113,800,000元，約為137,100,000港元。



經營業績

於截至二零一一年六月三十日止六個月，本集團之營業額為32,152,000美元，增加9,260,000美元或40.5%，而去年同期為22,892,000美元。具體而言，於截至二零一一年六月三十日止六個月，本集團原油業務之營業額為7,880,000美元，而二零一零年同期則為4,930,000美元，增加59.8%。石油收入增加乃主要由於產量增加及原油平均售價上漲所致。同期，本集團之石墨業務錄得收入9,265,000美元，較截至二零一零年六月三十日止六個月之5,710,000美元增加62.26%。本集團之石墨業務收入增加乃主要由於客戶訂單增多、售價上漲及獲得更多新客戶所致。於截至二零一一年六月三十日止六個月，本集團電子產品製造服務業務之營業額為14,950,000美元，較上年同期之12,210,000美元增加2,737,000美元或22.41%。本集團電子產品製造服務業務之營業額增加乃主要由於銷售訂單及新客戶增多所致。期內溢利增加乃主要由於在美國場外交易議價板買賣之持作買賣之金融資產之公平值收益所致。

流動資金及資本資源

本集團業務所需資金主要來自經營活動產生之現金流量，及在一定程度上來自發行本公司普通股及可換股債券之所得款項。

於二零一一年六月三十日，本集團之現金及現金等值為19,122,000美元，而於二零一零年十二月三十一日則為21,591,000美元。於截至二零一一年六月三十日止六個月，本集團之經營活動所用現金淨額為25,910,000美元。於同一期間，本集團之投資活動所用現金淨額為1,787,000美元，主要由於購置物業及設備所致。經比較，二零一零年同期本集團經營活動所提供現金淨額為865,000美元，二零一零年其投資活動所用現金淨額為5,023,000美元。於截至二零一一年六月三十日止六個月，本集團融資活動產生之現金淨額為24,898,000美元，主要來自發行本公司可換股債券。

於二零一一年四月四日，本公司與一家美國機構投資者訂立有關合共250,000,000美元於二零二一年四月到期之年息3厘可換股債券之認購協議。所得款項淨額擬用於收購可能出現之石墨資源、用作增加印尼Bula油田之產量之資本儲備，以及開發或收購高科技以支持及補充其於英國之現有電子硬件業務，從而提升其電子產品之高科技含量。認購協議已由本公司多數股東於二零一一年五月十一日舉行之股東週年大會批准。



於二零一一年六月三十日，本集團並無或然負債。本集團認為其現金結餘及經營活動所得現金足以應付未來十二個月之營運開支及資本支出。然而，本集團之持續經營及投資活動或會使本集團尋找其他融資來源。在此情況下，本集團或會向機構投資者、銀行或從其他融資渠道尋求融資，但無法保證本集團屆時可取得任何所需之額外融資。

資產負債表外之安排

於二零一一年六月三十日，本集團並無任何資產負債表外之安排。

僱員及薪酬政策

於二零一一年六月三十日，本集團在印尼、英國、中國及香港共僱用約905名僱員。本集團相信其與僱員之關係良好。

本集團亦不時聘請獨立顧問及承包商提供各種專業服務。本集團對各僱員薪酬作出之決定乃基於該名僱員之表現及職責。

重大不明朗事件

概無任何涉及可能會對本公司持續經營業務能力構成極大懷疑之重大不明朗事件或狀況。

外匯風險

本集團主要營運附屬公司所賺取之收入及產生之成本分別以美元、人民幣及英鎊為單位。於截至二零一一年六月三十日止六個月期間，本集團並無進行任何對沖活動。本集團將繼續監控本集團經營業績、財務狀況及現金流量之外匯波動風險。

法律訴訟

本集團並無面臨任何尚未了結或面臨威脅之法律訴訟，而倘若本集團敗訴，將對本集團的業務及營運造成重大負面影響。



主要客戶及供應商

於截至二零一一年六月三十日止六個月期間，本集團向五大供應商作出之採購額佔本集團總採購額約 37.35%，其中向最大供應商作出之採購額佔本集團總採購額約 10.89%。

於回顧期間內，本集團向五大客戶作出之銷售額佔本集團總營業額約 65.87%，其中向最大客戶作出之銷售額佔本集團總銷售額約 19.39%。

於回顧期間內，概無本公司之董事、彼等之聯繫人或任何股東（就董事所深知，擁有本公司 5% 以上之已發行股本）於本集團五大客戶及供應商中擁有任何實益權益。

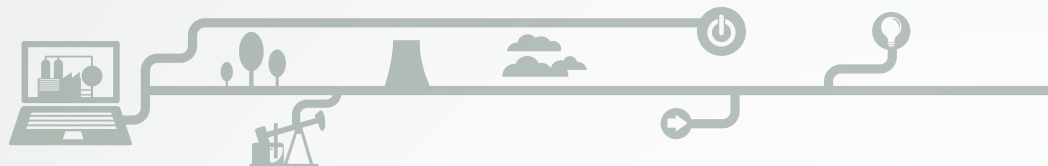
董事及主要行政人員於股份、相關股份及債券中之權益及淡倉

除下文本公司企業管治報告內「主要股東」一節所披露者外，於二零一一年六月三十日，本公司或其任何聯繫人之董事或主要行政人員概無於本公司或其任何相聯法團之股份、相關股份及債券中擁有本公司根據香港法例第 571 章證券及期貨條例（「證券及期貨條例」）第 352 條規定須登記入登記冊，或按照上市發行人董事進行證券交易之標準守則須知會本公司及香港聯合交易所有限公司（「聯交所」）之權益及淡倉。

於整個回顧期間，全體董事確認彼等已遵守上市規則附錄 10 所載之上市發行人董事進行證券交易之標準守則之規定。

於二零一一年六月三十日，於二零一一年七月八日辭任之本公司前董事及行政總裁在本公司普通股中持有之好倉如下：

| 姓名 | 所持有之普通股數目 | | 持股概約百分比 |
|----|-----------|---------|---------|
| | 個人權益 | 公司權益 | |
| 周嶺 | — | 640,000 | 0.29% |



除上文所披露者外，於本報告日期，本公司之董事及主要行政人員及彼等各自之聯繫人，概無於本公司或其任何相聯法團之股份、相關股份及債券中持有根據證券及期貨條例（「證券及期貨條例」）第352條規定須記入該條所述登記冊之任何權益或淡倉，或根據上市規則所載標準守則須通知本公司及聯交所之任何權益或淡倉。

董事之合約權益

於截至二零一一年六月三十日止六個月，本公司概無董事於本公司或其任何附屬公司所訂立，且對本公司業務屬重大之任何合約中，擁有直接或間接重大權益。

年內本公司或其任何附屬公司概無參與任何安排，足以令本公司董事可透過收購本公司或任何其他法人團體之股份或債券而得益。

安排購買股份或債券

回顧期間內本公司或其任何附屬公司概無參與任何安排，足以令本公司董事或主要行政人員可透過收購本公司或任何其他法人團體之股份或債券而得益。

主要股東及其他人士於股份及相關股份中之權益及淡倉

於二零一一年六月三十日，除上文「董事及主要行政人員於股份、相關股份及債券中之權益及淡倉」一節所披露董事或主要行政人員之權益外，概無其他人士於本公司之股份或相關股份或債券中擁有須登記於本公司根據證券及期貨條例第336條存置之登記冊之權益、淡倉或可供借出之股份。

股息

董事已決定不宣派截至二零一一年六月三十日止六個月之任何中期股息（二零一零年：無）。



遵守企業管治常規守則

於中期報告所涵蓋之整個會計期間，本公司一直遵守香港聯合交易所有限公司證券上市規則（「上市規則」）附錄 14 所載企業管治常規守則內所載之所有守則條文。

遵守標準守則

本公司已採納上市規則附錄 10 所載之上市發行人董事進行證券交易之標準守則（「標準守則」）。經本公司查詢後，本公司全體董事確認，彼等於截至二零一一年六月三十日止六個月均已遵守標準守則所載之規定標準。

審核委員會審閱

審核委員會已與管理層審閱本公司所採納之會計準則及慣例，並商討有關審核、內部監控及財務報告等事宜，包括審閱本集團截至二零一一年六月三十日止六個月之未經審核中期賬目。

公佈報告

中期報告，將分別在香港聯合交易所有限公司之網站(<http://www.hkex.com.hk>)及本公司之網站(<http://www.southseapetro.com.hk>)刊登。

代表董事會

主席
關新民

香港，二零一一年八月三十日