

PRADA S.p.A.

Via A. Fogazzaro n. 28, Milan, Italy
意大利米蘭公司註冊處：編號 10115350158
(根據意大利法律註冊成立的股份有限公司)
(股份代號：1913)

二零一一年中期報告

PRADA 集團

目錄

本集團	4
公司資料	25
企業管治	27
董事會報告	32
綜合財務報表	49
綜合財務報表附註	55
獨立核數師報告	132



Patrizio Bertelli



Miuccia Prada

簡介



意大利 Terranuova Bracciolini 生產中心外貌



首家 Prada 店，位於米蘭 Galleria Vittorio Emanuele II

品牌主張

「對於Prada來說，時裝、奢華及風格一直是每個項目的核心，這超越了製作衣服、鞋履及手袋的層次。

「對世界、社會及文化的細心觀察和關注一直是Prada創造力和時代氣息的泉源，令Prada突破時裝店和展示廳的規限，帶領我們與多元但似遠亦近的世界互動，同時自然為創作時裝引入一道新的方式。」Miuccia Prada與Patrizio Bertelli一同表示。

憑藉這些價值觀，Prada得以從一盤家族生意蛻變成為全球奢侈品市場的主要品牌。

PRADA集團為設計、生產及經銷名貴手袋、皮具用品、鞋履、成衣、配飾、眼鏡及香水的全球領導者之一。本集團擁有Prada、Miu Miu、Car Shoe及Church's等部分最尊貴的國際品牌。

本集團透過345間直營店、30間特許經營店以及特選高級多品牌店及豪華品百貨店網絡在70個國家營運。

Prada的獨特個性及崇高地位來自其一套特有的生產流程管理，使本集團能夠為顧客提供具有無可比擬的品質、創造性及獨特性的產品。

對品質的專注貫徹本集團每個業務環節。我們在致力維持每個品牌的獨特傳統及個性的同時，本集團的設計師及工匠亦透過不斷再創造及創新，力求每個品牌的傳統保持長青。公司裡裡外外過程中的每一步驟會經嚴密監察，體現我們對品質一貫的執著。

努力的成果是每名顧客與PRADA集團的品牌、產品、通訊品及店舖建立起一份獨有聯繫。正因如此，顧客才會將Prada產品視為表現自我及與周遭世界聯繫的不可或缺的一部分。



首間 Prada 超級旗艦概念店，位於紐約百老匯，
由建築師 Rem Koolhaas 及建築師行 Studio OMA 設計



第三間 Prada 超級旗艦概念店，位於洛杉磯比華利山，
由建築師 Rem Koolhaas 及建築師行 Studio OMA 設計



第二間 Prada 超級旗艦概念店，位於東京青山，
由建築師 Herzog 及 de Meuron 設計



Prada 二零一一年度秋冬廣告宣傳



Prada 二零一一年度秋冬廣告宣傳

PRADA集團的歷史

Prada品牌的歷史可追溯至上世紀初。一九一三年，Mario Prada在米蘭的Galleria Vittorio Emanuele II開設一家奢侈品商店，售賣皮手袋、旅行衣箱、皮製配飾及化妝盒、名貴配飾以及貴重物品。憑藉產品獨一無二的設計，加上選用上乘用料及精湛的手藝，Prada很快成為了歐洲貴族及歐洲高級資產階級尊貴份子的購物勝地。

一九一九年，PRADA成為意大利皇室的御用供應商。經歷多年Prada的名氣及聲譽與日俱增。

一九七零年代後期，集團的發展出現轉捩點，當時Mario的孫女Miuccia Prada與Patrizio Bertelli展開合作。Patrizio Bertelli是一名塔斯卡尼商人，當時已與Granello及Sir Robert從事皮具用品行業。這項合作將創意與經營理念結合在一起，令本集團邁進一個新紀元。

一九七七年，Patrizio Bertelli成立I.P.I. spa，藉以整合其過去十年建立的生產資源（包括Sir Robert及Granello所建立者）。同年，I.P.I. spa獲Miuccia Prada授予獨家特許使用權，以生產及分銷印有Prada品牌名稱的皮具用品。此後數年，兩個家族的業務活動逐步匯集由單一集團進行，而I.P.I. spa後於二零零三年併入PRADA spa。

一九八三年，Prada家族在米蘭的尊貴地段Via della Spiga開設第二家商店。該新店展示了全新品牌形象，將傳統元素糅合到現代建築風格中，標誌著奢侈品零售行業的變革並從此成為業內新標準。為滿足市場對Prada產品日益增長的需求，加上其受歡迎程度與日俱增，Prada產品系列遂由傳統皮具產品（如皮包、行李箱、配飾等）擴展至鞋履及男女成衣。

一九九三年，推出新品牌Miu Miu。

一九九九年，PRADA收購著名英國鞋履品牌Church's Group的全部控制權。

二零零一年，PRADA收購歷史悠久的意大利品牌Car Shoe的控制權，該品牌以其獨有駕駛鞋馳名。

二零零三年，Prada與意大利眼鏡生產商Luxottica（一家全球性眼鏡領導企業）訂立為期十年的特許協議。Luxottica Group現時為Prada及Miu Miu品牌生產眼鏡。

二零零三年，與西班牙化妝品生產商PUIG Beauty & Fashion Group成立一家合營公司，並於二零零四年年底推出新Prada女士香水。

二零一一年四月二十七日，PRADA集團宣佈與以阿拉伯聯合酋長國為基地的Al Tayer Insignia llc簽署一項合營企業協議，在中東多個國家開發Prada及Miu Miu品牌的零售網絡。

二零一一年六月二十四日，PRADA spa於香港聯交所上市。



Miu Miu 二零一一年度秋冬廣告宣傳



Miu Miu 二零一一年度秋冬廣告宣傳

Prada及Miu Miu品牌近年發展的重要里程碑如下：

- 一九七九年： 推出Prada女裝鞋系列
- 一九八三年： 第二家店在米蘭Via della Spiga開幕
- 一九八六年： 首家美國店在紐約開幕
- 一九八九年： 推出Prada女士成衣系列
- 一九九三年： 推出Miu Miu女士系列
(成衣、手袋及鞋履)

推出PRADA男士系列
(成衣及鞋履)
- 一九九七年： 推出Prada Linea Rossa產品
- 二零零零年： 推出Prada眼鏡系列
- 二零零一年： 首家「超級旗艦店」在紐約蘇豪開幕
- 二零零三年： 第二家「超級旗艦店」在東京青山開幕

與Puig Beauty成立合營公司推出香水系列
- 二零零四年： 第三家「超級旗艦店」在洛杉磯比華利山開幕
- 二零零六年： Miu Miu時裝展在巴黎舉行

Prada推出首隻男士香水
- 二零零七年： LG推出首部Prada手提電話

推出Prada新女士香水Infusion d'Iris
- 二零零八年： 推出新Prada男士香水Infusion d'Homme

LG推出新Prada手提電話



Prada 眼鏡二零一一年度秋冬廣告宣傳



Prada 眼鏡二零一一年度秋冬廣告宣傳

- 二零零九年：
- 推出全新專享的「量身訂製」(量身訂製男士襯衣)及「按客訂製」服務(可能接受訂製衣服、配飾及鞋履)服務，作為米蘭 Corso Venezia店新概念的其中部分
 - 推出新Prada女士香水Eau Ambrée及Infusion de Fleur d'Oranger
- 二零一零年：
- Prada成為上海世博會意大利館的指定合作夥伴
 - 推出「Prada Made in...」系列
 - 推出「Postcard」眼鏡
- 二零一一年：
- 推出「Minimal Baroque」眼鏡
 - 推出Prada「按客訂製」網上服務
 - 於二零一一年四月六日推出Miu Miu網上商店

集團品牌

Prada spa擁有及經營部分全球最尊貴的奢侈品品牌。這些品牌再加上本集團的技術及專業知識，組成本公司的重要資產。

- PRADA：一個歷史悠久的品牌，代表意大利最精湛的文化及傳統，講究優雅的風格令人一見難忘，品質卓爾不凡。同時，這亦是最具創意的時裝品牌之一，經常把常規重新定義並開創潮流。Prada突破傳統框框，不斷探求及滿足顧客的喜好。
- MIU MIU: Miuccia Prada的另一心血結晶，具有強烈自我的個性，前衛風格鮮明、感性而偶爾具挑逗性，針對勇於嘗試及追求原創性的顧客。
- Church's：於一八七三年在英格蘭北安普頓創立，是一個擁有逾百年歷史的全球著名品牌，以人手製作的高級鞋履馳名，散發經典而考究的英式傳統。二零零九年，該品牌推出全新的休閒系列產品。
- Car Shoe：一個歷史近半個世紀的意大利品牌，多年來一直以能更緊貼汽車踏板的黑色橡膠飾釘鞋底駕駛鞋馳名。最近，該品牌更開發了新設計鞋履並推出同系列的配飾。



Car Shoe 二零一一年度秋冬廣告宣傳



Church's 二零一一年度春夏廣告宣傳

策略程序

設計

創意是品質程序的第一步。

Miuccia Prada匠心獨運，能將開拓性構思、對創新、非傳統的意念及對社會的關注巧妙結合，具有強烈的時裝觸角，對細節一絲不苟。

這套獨特的創作方式，令Prada能捕捉及創造潮流，不斷實驗運用不同的形狀、布料、皮革及製作工藝。這實驗過程和意念交流為每件PRADA產品的不可或缺部分。花在畫板及試身室的時間見證著品牌的研究和風格開發過程，是打造每個系列的重要步驟。每件成衣、鞋履及配飾均能互相完美配搭並營造出一個清晰、統一的品牌形象。

Miuccia Prada與Patrizio Bertelli的獨到眼光，加上他倆獨特的個人氣質，不斷吸引其他國際知名的精英份子與他們合作，在多個不同範疇上擦出創意火花。這樣便成就出一支實力雄厚的團隊，照顧到創作領域上每個環節：從設計到建築，以至攝影及店內設計。一些Prada產品更被視為藝術品並作為藝術品展示。

製作

價值鏈的第二環便是挑選布料、皮革及其他原材料。這些材料定必經過精心挑選，很多時更是特地按詳細規格為Prada製造的。每年耗用的4百多萬米的布料及數量同樣驚人的皮革，令Prada可優先獲得全球最頂尖布料製造商及皮革商的特別照顧。

Prada產品在位於意大利和英格蘭的11座先進生產設施，以及透過外聘分包商網絡製造，所有獲選的分包商其工藝均有保證。此制度能緊密監控制作過程，並可盡量發揮每座設施本身的能力。此外，亦能保證最佳品質及最高靈活性。

Prada的核心製作人員在公司的年資平均超過20年。這樣便可將專門程度提升至最高，令每個品牌得到最集中的資源，同時又能保證專門知識得以傳給年輕一代工匠。

分銷

本集團的創新方式及品質標準亦見諸於分銷上。

最具代表性的例子便是超級旗艦店計劃。這些超級旗艦店意念非比尋常，分別座落於紐約、洛杉磯及東京，是與如Rem Koolhaas及Herzog & de Meuron等全球著名建築師合作設計的成果，為購物立下了新的定義。PRADA超級旗艦店將購物和互動與空間融合，從新科技及不同文化影響中創造新的體驗。超級旗艦店為顧客提供多重的獨特體驗及專享服務。

就分銷渠道而言，本集團已建立起一個強大的直營店網絡，另有特許經營店並在經細心挑選的高級多品牌店及高級百貨店中設店。



Prada 香水二零一一年度廣告宣傳



Prada 香水二零一零年度廣告宣傳

直營店為我們提供一個與客戶建立直接關係的空間，可即時得知每個產品類別的表現。零售網絡亦為展示產品系列的有效平台，帶出強烈而一致的品牌形象。

批發渠道(百貨店及多品牌商店)讓我們可進佔一保證數目的主要市場黃金地段銷售點，並提供直接及即時與競爭對手較勁的機會。批發渠道的銷售表現十分有用，能清楚反映消費者口味及品牌的相對強度。

PRADA集團綜合銷售額有75%來自零售渠道，而其餘25%則來自批發渠道。

形象與傳訊

有效的傳訊是建立與維持獨特而有力品牌形象的關鍵。從舉行無懈可擊的時裝展至獲獎的廣告活動，PRADA一直能成功創造極具攝人魅力及站在潮流前沿的形象，吸引國際顧客群。

雜誌對Prada及Miu Miu鋪天蓋地的報導以及登上數以百計全球最舉足輕重時裝雜誌的封面，使這兩個品牌的知名度一直高企。

在店內舉行的文化及商業活動(例如時裝表演及私人展覽，以及獲得高度評價的「Waist Down」襯裙展覽)，有助提升品牌形象，並可增加在當地市場的知名度，無論是東京至紐約、或是香港至倫敦。

Prada在核心業務以外領域舉辦的特別項目，亦為本公司傳訊策略的重要部分，可突顯品牌形象的不同角度和面貌。

Prada於二零零零年、二零零三年及二零零七年均參與了美洲杯賽。這份經驗亦引發一個運動服及配飾系列的誕生，有助在全球傳播Prada的形象，將品牌與歷史最悠久、最頂級國際性運動比賽聯繫起來。

藝術與文化

Miuccia Prada及Patrizio Bertelli對當代藝術的興趣，令他們在一九九三年作出一個決定—創造一個專為國際著名藝術家舉辦展覽的空間。Fondazione Prada遂告成立，目的在吸收及傳達被Miuccia Prada稱之為「最有力的精神及文化召喚」。

Fondazione Prada在米蘭所舉行的展覽均獲得參與的藝術家全力協助，曾參與的國際知名藝術家包括Anish Kapoor、Mariko Mori、Louise Bourgeois、Laurie Anderson、Walter De Maria、Marc Quinn、Carsten Hoeller、Steve McQueen、Giulio Paolini、Francesco Vezzoli、Tom Sachs、Thomas Demand、Tobias Rehberger、Natalie Djurberg及John Wesley。

Fondazione Prada的靈活特質亦在多項文化研究領域作多線發展，包括藝術、建築、哲學、科學、設計及電影。



Luna Rossa 號在西班牙 Valencia，二零零七年

PRADA集團的人力資源

本集團一直視人力資源為其發展的重要資產，令本集團得以在員工技能及投入程度、鼓勵及獎勵員工積極性、建立目標為本及團隊精神方面享有競爭優勢。

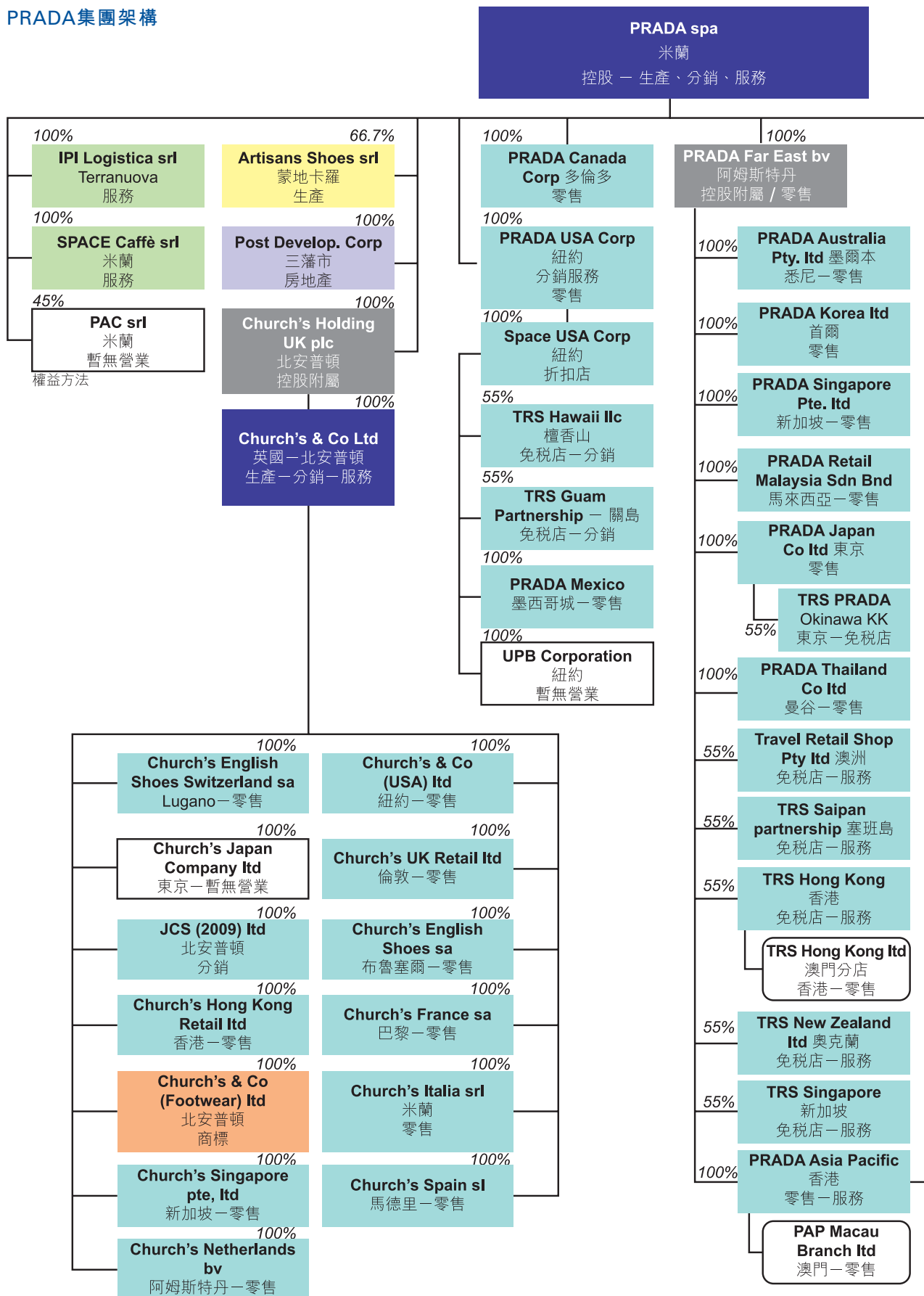
人力資源部的工作環境非常國際化，須與各地業務緊密合作，務求工序得以作縱向管理，符合不同地方的當地要求及獨特性。

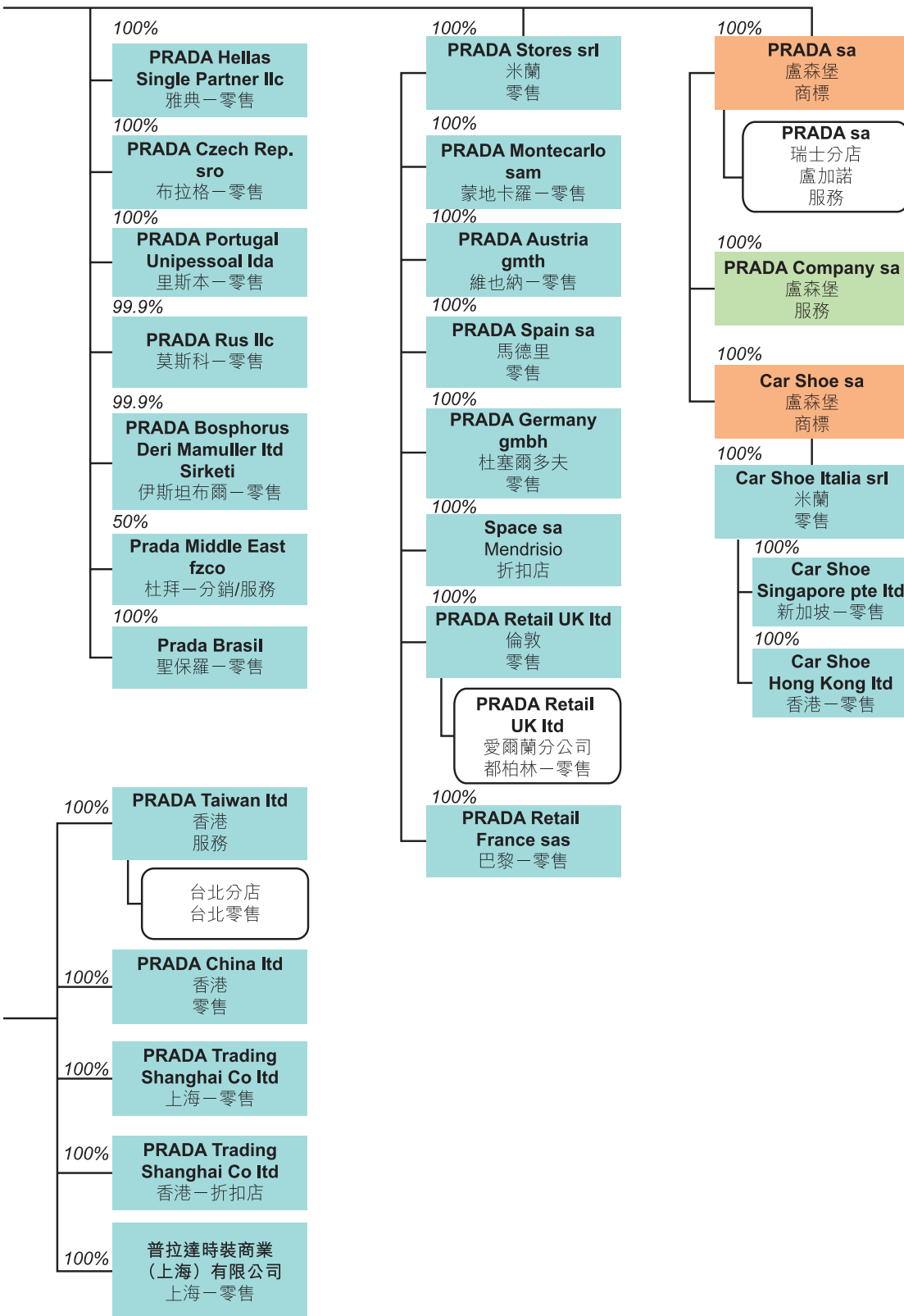
本集團的聘用過程高度結構化及具透明度，並通過與最一流的大學及時裝學院合作，持續在國際職業市場招攬及吸納最優秀的人才。

本集團推行的培訓及發展政策旨在壯大零售店業務，全面配合此渠道的發展。

本集團以旗下四個品牌立足於國際市場，讓員工在建立個人職業的同時，建立本地及國際視野。

PRADA集團架構







在意大利 Montevarchi 的 Calzaturificio Lamos 中心外貌，
由建築師 Guido Canali 設計



在意大利 Piancastagnaio 的 I.P.I. Amiata 生產中心，
項目由 Studio Cerri 負責

公司資料

註冊辦事處

Via A. Fogazzaro, 28, 20135 Milan, Italy

總辦事處

Via A. Fogazzaro, 28, 20135 Milan, Italy

根據香港公司條例第XI部在香港註冊的營業地點
香港中環畢打街11號置地廣場告羅士打大廈36樓

公司網站

www.pradagroup.com

香港交易所股份代號

1913

董事會

Miuccia Prada Bianchi (主席兼執行董事)

Patrizio Bertelli (行政總裁兼執行董事)

Carlo Mazzi (副主席兼執行董事)

Donatello Galli (財務總監兼執行董事)

Marco Salomoni (非執行董事)

Gian Franco Oliviero Mattei (獨立非執行董事)

Giancarlo Forestieri (獨立非執行董事)

Davide Mereghetti (董事，於二零一一年五月九日辭任)

廖勝昌 (獨立非執行董事，於二零一一年五月九日獲委任)

Gaetano Micciché (非執行董事，於二零一一年五月九日獲委任)

Marco Cerrina Feroni (董事，於二零一一年五月九日辭任)

審核委員會

Gian Franco Oliviero Mattei

廖勝昌

Giancarlo Forestieri

薪酬委員會

Gian Franco Oliviero Mattei

Giancarlo Forestieri

Marco Salomoni

法定核數師委員會

Antonino Parisi (主席)

Riccardo Perotta (常務委員)

Gianandrea Toffoloni (常務委員)

監事會 (法例231/2001)

David Terracina (主席)

Franco Bertoli

Marco Salomoni

主要股東

PRADA Holding B.V.
Dam 3-7
1012 JS Amsterdam-The Netherlands

聯席公司秘書

Patrizia Albano
Via A. Fogazzaro, 28
20135 Milan, Italy

袁映葵(香港特許秘書公會資深會員)
香港九龍匯景道8號匯景花園4座20樓A室

授權代表

Donatello Galli
Via Elba, 10
20144, Milan Italy

袁映葵(香港特許秘書公會資深會員)
香港九龍匯景道8號匯景花園4座20樓A室

Donatello Galli的替任授權代表

廖勝昌
香港
山頂
施勳道4號
倚雲山莊7號屋

香港證券登記處

香港中央證券登記有限公司
香港
灣仔
皇后大道東183號
合和中心17樓1712-1716室

核數師

Deloitte & Touche SpA
Via Tortona 25
20144 Milan, Italy

合規顧問

英高財務顧問有限公司
香港
中環
康樂廣場8號
交易廣場二座
40樓

企業管治

企業管治常規

本公司致力保持高水平的企業管治常規。本公司採納的企業管治模式包括一套既定規定及標準，旨在確保本集團內部的有效及具透明度運作，以保障股東權利及提升股東價值。本公司採納的企業管治模式符合意大利適用規例及香港聯合交易所有限公司證券上市規則（「上市規則」）的要求。

董事會負責制訂整體策略以及檢討本公司的營運及財務表現。

董事會已成立下列委員會：

1. 審核委員會
2. 薪酬委員會
3. 監管組織

審核委員會

本公司已遵照上市規則第3.21條規定成立審核委員會。審核委員會成員包括三名獨立非執行董事 Gian Franco Oliviero Mattei 先生（主席）、Giancarlo Forestieri 先生及廖勝昌先生。審核委員會的主要職責為審閱及監督本公司的財務申報程序及內部監控。於二零一一年九月十九日，審核委員會討論了本公司的審核及內部監控活動，並審閱了本公司截至二零一一年七月三十一日止六個月的經審核綜合中期財務報表。

薪酬委員會

本公司已遵照上市規則附錄十四所載的《企業管治常規守則》（「守則」）成立薪酬委員會。根據其職權範圍，薪酬委員會的主要職責為就本公司對董事及高級管理人員的全體薪酬政策及架構、就制定董事及高級管理層薪酬設立正規而具透明度的程序，以及就董事會委任及董事接任計劃向董事會提供推薦意見。薪酬委員會由兩名獨立非執行董事 Gian Franco Oliviero Mattei 先生（主席）及 Giancarlo Forestieri 先生以及一名非執行董事 Marco Salomoni 先生組成。於二零一一年九月十九日，薪酬委員會審閱了給予本公司管理人員及員工的具體福利的預算。

監管組織

為符合於二零零一年六月八日頒布的意大利第231號法令(「法令」)，本公司已成立一個監管組織，其主要職能是確保本公司依據法令所制訂的「公司組織模式」的運作、有效性及執行。該監管組織由三名成員組成，是董事會從具備相關資格及富經驗的人士中委任，這些人士包括非執行董事、合資格核數師，行政人員或外界人士。該監管組織的成員為David Terracina先生(主席)、Franco Bertoli先生及Marco Salomoni先生。

法定核數師委員會

根據意大利法律，股份制公司須設有由股東委任的法定核數師委員會，委員會有權監督本公司在遵守法律及公司細則以及妥善管理原則方面的情況，特別是公司所採納的組織、行政及會計架構的適切性及其運作。本公司的法定核數師委員會成員為Antonino Parisi先生(主席)、Riccardo Perotta先生及Gianandrea Toffoloni先生。

股息

本公司可在普通股股東大會上徵得股東批准後分派股息。

本公司並無就截至二零一一年七月三十一日止六個月宣派或派付股息。

符合上市規則的《企業管治常規守則》

董事會已審閱本公司的企業管治常規，並信納本公司自二零一一年六月二十四日上市之時起至二零一一年七月三十一日一直符合守則所載條文。

董事的證券交易

本集團已採納規管董事進行證券交易的書面程序，其條款不比上市規則附錄十所載的《上市公司董事進行證券交易的標準守則》(「標準守則」)所載標準寬鬆。可能管有本集團未公布的股價敏感資料的有關僱員，亦須遵守該書面程序。本公司已取得每位董事發出的特定書面確認，確認他們自二零一一年六月二十四日上市之時起至二零一一年七月三十一日一直遵守標準守則的規定。本公司自二零一一年六月二十四日上市之時起至二零一一年七月三十一日止期間並無發生任何違規事件。

購買、出售或贖回本公司上市證券

於二零一一年六月二十四日至二零一一年七月三十一日期間，本公司及任何其附屬公司概無購買、出售或贖回任何本公司上市證券。

根據上市規則第13.51B(1)條有關董事資料變動

自二零一一年六月二十四日上市日期以來，董事資料並無任何變動而須根據上市規則第13.51B(1)條予以披露。

董事於證券的權益及淡倉

於二零一一年七月三十一日，本公司董事及最高行政人員及彼等聯繫人於本公司及其相聯法團(定義見證券及期貨條例(「證券及期貨條例」)第XV部)的股份、相關股份及債權證中，擁有記錄於根據證券及期貨條例第352條須存置的登記冊或根據上市發行人董事進行證券交易的標準守則(「標準守則」)須知會本公司及香港聯合交易所有限公司(「聯交所」)的權益如下：

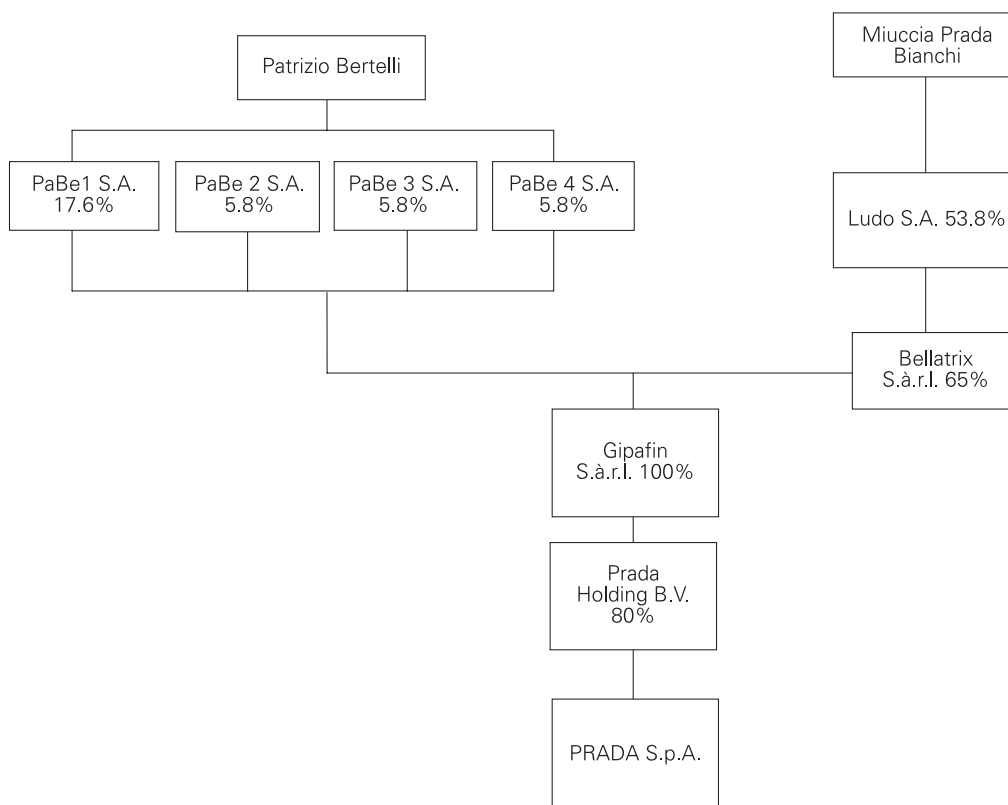
於本公司股份及相關股份的好倉

董事姓名	股份數目	權益性質	佔已發行股本的概約百分比
Miuccia Prada Bianchi女士	2,046,470,760 (附註1及2)	受控制法團權益	80%
Patrizio Bertelli先生	2,046,470,760 (附註1及3)	受控制法團權益	80%

附註

1. Prada Holding B.V.擁有本公司已發行股本約 80%，故為本公司的控股公司。
2. Prada Holding B.V.的全部已發行股本乃由Gipafin S.à.r.l. (「Gipafin」)持有。Miuccia Prada Bianchi女士透過Ludo S.A.間接擁有Bellatrix S.à.r.l. (「Bellatrix」)股本的53.8%，而Bellatrix則擁有Gipafin股本的65%。因此，根據證券及期貨條例，Prada Bianchi女士被視為於以Prada Holding B.V.名義登記的全部股份中擁有權益。Prada Bianchi女士亦為Ludo S.A.的董事。
3. Patrizio Bertelli先生透過其所擁有的公司(PaBe1 S.A.、PaBe2 S.A.、PaBe3 S.A.及PaBe4 S.A.)間接擁有Gipafin股本的35%。根據證券及期貨條例，Bertelli先生被視為於以Prada Holding B.V.名義登記的全部股份中擁有權益。

下表概述Miuccia Prada Bianchi女士及Patrizio Bertelli先生於二零一一年七月三十一日於本公司股份的權益：



於相聯法團的股份及相關股份的好倉：

董事姓名	相關法團名稱	股份類別	股份數目	權益性質	權益概約百分比
Miuccia Prada Bianchi女士	Prada Holding B.V.	普通股	1,001	受控制法團權益	100%
	PRADA Arte B.V.	登記股份	180	如上	100%
	Prapar Corporation	普通股	50	如上	100%
	EXHL Retail USA L.L.C.	股東權益	0	如上	100%
	EXHL Italia S.r.l.	參與配額 (歐元)	15,000	如上	100%
	EXHL Japan Co. Ltd	普通股	200	如上	100%
	I.P.I. (21) UK Ltd	普通股	750,000	如上	100%
	MFH Munich Fashion Holding GmbH	登記股份	1	如上	100%
	EXHL Design L.L.C.	股東權益	0	如上	100%
	PAC S.r.l. (清盤中)	參與配額 (歐元)	30,600	如上	100%
Patrizio Bertelli先生	Prada Holding B.V.	普通股	1,001	受控制法團權益	100%
	PRADA Arte B.V.	登記股份	180	如上	100%
	Prapar Corporation	普通股	50	如上	100%
	EXHL Retail USA L.L.C.	股東權益	0	如上	100%
	EXHL Italia S.r.l.	參與配額 (歐元)	15,000	如上	100%
	EXHL Japan Co. Ltd	普通股	200	如上	100%
	I.P.I. (21) UK Ltd	普通股	750,000	如上	100%
	MFH Munich Fashion Holding GmbH	登記股份	1	如上	100%
	EXHL Design L.L.C.	股東權益	0	如上	100%
	PAC S.r.l. (清盤中)	參與配額 (歐元)	30,600	如上	100%

除上文所述者外，於二零一一年七月三十一日，本公司董事及最高行政人員及彼等聯繫人概無於本公司或其相聯法團（定義見證券及期貨條例第XV部）的股份、相關股份及債權證中，擁有記錄於根據證券及期貨條例第352條須存置的登記冊或根據標準守則須知會本公司及聯交所的權益或淡倉。

主要股東於證券的權益及淡倉

於二零一一年七月三十一日，下列人士（本公司董事或最高行政人員權益已載列於上文）持有本公司股份或相關股份權益或淡倉而須根據證券及期貨條例第336條知會本公司：

董事名稱	身份	股份數目	佔已發行股本的概約百分比
Prada Holding B.V.	法定及實益擁有人	2,046,470,760	80%
Gipafin S.à.r.l.	受控制法團的權益	2,046,470,760	80%
Bellatrix S.à.r.l.	受控制法團的權益	2,046,470,760	80%
Ludo S.A.	受控制法團的權益	2,046,470,760	80%

附註：

Prada Holding B.V.擁有本公司已發行股本約80%。由於Ludo S.A.擁有Bellatrix S.à.r.l.的53.8%權益，而Bellatrix S.à.r.l.則擁有Gipafin S.à.r.l.（Gipafin S.à.r.l.擁有Prada Holding B.V.的全部已發行股本）的65%權益，因此，Gipafin S.à.r.l.、Bellatrix S.à.r.l.及Ludo S.A.被視為於Prada Holding B.V.所持2,046,470,760股股份中擁有權益。

董事會報告

董事會報告提述由PRADA集團(「本集團」)的控股公司PRADA spa(「本公司」)控制的集團公司，乃按本集團於二零一一年七月三十一日的綜合財務報表根據歐盟所採納的國際財務報告準則編製。報告必須與屬於綜合財務報告重要部分的財務報表及財務報告附註一併閱讀。

綜合收益表

(金額以千歐元為單位)	二零一一年 七月三十一日	%	二零一零年 七月三十一日 未經審核	%
零售	835,372	73.6%	626,178	66.9%
批發	282,031	24.9%	294,223	31.4%
特許權費	16,878	1.5%	16,093	1.7%
銷售淨額	1,134,281	100.0%	936,494	100.0%
銷售成本	(329,098)	-29.0%	(322,674)	-34.5%
毛利率	805,183	71.0%	613,820	65.5%
營運開支	(551,805)	-48.6%	(441,596)	-47.2%
EBIT	253,378	22.3%	172,224	18.4%
利息及其他財務開支淨額	(11,600)	-1.0%	(19,613)	-2.1%
除稅前收入	241,778	21.3%	152,611	16.3%
稅項	(60,577)	-5.3%	(48,688)	-5.2%
持續經營業務產生的淨收入	181,201	16.0%	103,923	11.1%
與少數股東權益有關的持續經營業務產生的淨收入	1,669	0.1%	880	0.1%
來自持續經營業務的集團淨收入	179,532	15.8%	103,043	11.0%
終止經營業務產生的淨虧損	—	—	—	—
集團淨收入總額	179,532	15.8%	103,043	11.0%
折舊、攤銷及減值	61,627	5.4%	52,996	5.7%
EBITDA	315,005	27.8%	225,220	24.0%
每股基本盈利(以每股歐元計)	0.071		0.041	
每股攤薄盈利(以每股歐元計)	0.071		0.041	

主要財務資料

收益表主要資料 (金額以千歐元為單位)	二零一零年 七月三十一日 未經審核	二零一一年 一月三十一日	二零一一年 七月三十一日	與二零一零年 七月 相比的變化(%)
銷售淨額	936,494	2,046,651	1,134,281	21.1%
EBITDA總額	225,220	535,930	315,005	39.9%
EBIT總額	172,224	418,387	253,378	47.1%
除稅前收入	152,611	388,229	241,778	58.4%
本集團淨收入	103,043	250,819	179,532	74.2%
EBITDA %	24.0%	26.2%	27.8%	
EBIT %	18.4%	20.4%	22.3%	

財務狀況報表主要資料 (金額以千歐元為單位)	二零一零年 七月三十一日 未經審核	二零一一年 一月三十一日	二零一一年 七月三十一日	與二零一一年 一月 相比的變化(%)
非流動資產	1,544,090	1,595,990	1,683,787	5.5%
經營營運資金淨額	313,027	320,718	354,507	10.5%
投入資金淨額	1,556,935	1,585,559	1,680,572	6.0%
淨財務狀況(第三方)	460,123	408,604	135,202	-66.9%
集團股東權益	1,094,115	1,204,350	1,541,134	28.0%
投資	94,583	206,860	134,726	
經營現金流量淨額	142,908	367,712	209,598	
平均員工人數	7,033	7,199	7,740	

二零一一年上半年摘要

二零一一年上半年，本集團淨銷售額合共為1,134.3百萬歐元，較二零一零年同期上升21.1%。有此驕人業績，背後最大的推動力再次來自直接零售網絡的過人內部增長，達22%，加上自二零一零年七月三十一日以來增設53家店所帶來的貢獻，使得全球增長率達33.4%。此表現足證本集團集中在直接分銷渠道的策略有效性。

本六個月期間的EBITDA受惠於銷售增長以及生產邊際利潤改善。於二零一一年七月三十一日，EBITDA合計為315百萬歐元(二零一零年同期為225.2百萬歐元)，增長率達39.9%，令到佔本集團銷售淨額由二零一零年上半年的24.0%升至二零一一年的27.8%。

集團淨收入為179.5百萬歐元，較二零一零年上半年的103百萬歐元大升74.2%。

二零一一年六月二十四日，本公司股份以首次公開發售形式成功在香港聯交所上市。至本報告日期，作為首次公開發售一部分而發行的新股成功為本集團籌得為數206.6百萬歐元的新資金(經扣除與交易直接有關的成本)。

因此，雖然由於匯兌變動使集資金額略為減少(11.7百萬歐元)及向股東派發股息(35百萬歐元)，惟本集團股東權益仍得以進一步強化至於二零一一年七月三十一日的1,541百萬歐元。

上述注資加上本集團可用自由現金流使本集團能將本身淨財務狀況降至二零一一年七月三十一日的135.2百萬歐元，以及為本六個月期間產生的巨額資本開支(134.9百萬歐元)提供資金。

綜合銷售淨額分析

(金額以千歐元為單位)	二零一一年 七月三十一日		二零一零年 七月三十一日 未經審核		變動百分比
按地區劃分的淨銷售額					
意大利	213,444	19.1%	184,301	20.0%	15.8%
歐洲	250,664	22.4%	211,794	23.0%	18.4%
北美洲	171,853	15.4%	147,617	16.1%	16.4%
亞太區	367,995	32.9%	271,703	29.5%	35.4%
日本	107,193	9.6%	99,107	10.8%	8.2%
其他國家	6,254	0.6%	5,879	0.6%	6.4%
總計	1,117,403	100%	920,401	100%	21.4%
按品牌劃分的淨銷售額					
Prada	878,383	78.6%	724,334	78.7%	21.3%
Miu Miu	198,872	17.8%	159,219	17.3%	24.9%
Church's	27,003	2.4%	23,440	2.5%	15.2%
Car shoe	9,711	0.9%	9,811	1.1%	-1.0%
其他	3,434	0.3%	3,597	0.4%	-4.5%
總計	1,117,403	100.0%	920,401	100.0%	21.4%
按產品線劃分的淨銷售額					
服裝	212,371	19.0%	214,006	23.2%	-0.8%
皮具	616,589	55.2%	455,641	49.5%	35.3%
鞋履	275,048	24.6%	242,655	26.4%	13.3%
其他	13,395	1.2%	8,099	0.9%	65.4%
總計	1,117,403	100.0%	920,401	100.0%	21.4%
按分銷渠道劃分的淨銷售額					
直營店(包括折扣店)	835,372	74.8%	626,178	68.0%	33.4%
獨立客戶、特許經營及關聯方	282,031	25.2%	294,223	32.0%	-4.1%
總計	1,117,403	100.0%	920,401	100.0%	21.4%
淨銷售額	1,117,403	98.5%	920,401	98.3%	21.4%
特許權費	16,878	1.5%	16,093	1.7%	4.9%
銷售淨額總額	1,134,281	100.0%	936,494	100.0%	21.1%

截至二零一一年七月三十一日止期間的綜合銷售淨額為1,134.3百萬歐元，較二零一零年上半年大幅增長21.1%。如按固定匯率計，增長則相當於24.1%。

分銷渠道

零售淨銷售額共計835.4百萬歐元，增長33.4%（按固定匯率計為36.9%），對比二零一零年上半年則為626.2百萬歐元。有此增長乃由於在二零一零年下半年淨新增27家店而二零一零年上半年淨新增26家店，加上集團取得22%的內部增長率。本集團提升直營店網絡的承諾，亦可從對其他9家店舖進行大規模裝修及擴充工程得以印證。

於報告日期，本集團擁有345家店舖，為本集團貢獻74.8%的淨銷售額（二零一零年上半年為68%）。

按照本集團的分銷政策，批發業務與去年上半年相若，為數282百萬歐元，佔本集團淨銷售額的25.2%。

市場

於二零一一年上半年，亞太區的淨銷售額由二零一零年同期的271.7百萬歐元上升35.4% (按固定匯率計為41.1%) 至368百萬歐元。能取得此出色表現，主要有賴於本集團的31%內部增長以及自二零一零年七月三十一日以來淨新增9家店。大中華地區為推動此增長的最大動力來源。

本集團第二大市場歐洲方面，淨銷售額由二零一零年首六個月的211.8百萬歐元上升18.4% (按固定匯率計為18.7%) 至二零一一年同期的250.7百萬歐元。此增長是由自二零一零年七月三十一日以來淨新增18家店以及零售渠道有18%的內部增長所推動，惟部分卻被批發業務銷售額下跌 (較二零一零年上半年下跌9.4%) 所抵銷。值得一提的是，作為於俄羅斯主要直營店擴展計劃的一部分，本集團於二零一一年七月十二日在莫斯科開設首家獨立店。

意大利市場的淨銷售額由二零一零年上半年的184.3百萬歐元上升15.8% 至二零一一年同期的213.4百萬歐元。意大利銷售額趨勢與歐洲整體大致相若，零售業績突出 (較二零一零年上半年增長48.2%) 惟批發業務則有所下降 (較二零一零年上半年下跌8.2%)。

與二零一零年上半年相比，北美市場錄得16.4%的升幅。此增長是由零售及批發渠道共同推動。在12%的內部增長及自二零一零年七月三十一日以來淨新增17家店推動下，直營店銷售額較二零一零年上半年上升21%。受惠於向美國百貨店交付量增加及消費市場整體復甦，批發渠道取得不俗表現，較二零一零年上半年增長9.7%。

受到二零一一年三月地震及海嘯衝擊後，日本市場仍然穩健，本集團品牌在當地的淨銷售額增長8.2% (按固定匯率計為6%)。自二零一零年七月三十一日以來淨新增3家店，內部增長幾近持平。

中東地區的分銷網絡經二零一零年整頓後，「其他國家」地區重現增長：淨銷售額較二零一零年首六個月的5.9百萬歐元增長6.4% 至二零一一年同期的6.3百萬歐元。

產品

本集團淨銷售額取得21.4%的增長，主要是由於皮具產品的過人表現—與二零一零年首六個月相比，二零一一年首六個月有35.3%的增長，為本集團貢獻了55.2%的淨銷售額。皮具產品的出色表現，主要是由於亞太區零售渠道大規模擴充，而皮具產品為亞太區產品銷售組合的核心部分。

品牌

Prada品牌的銷售額佔本集團淨銷售額的78.6% (二零一零年同期為78.7%)，其銷售表現大致與上文所述本集團的整體表現相若。特別值得一提的是，PRADA二零一一年彩色條子春夏女裝系列在全球各地大獲好評，成為出現在最多雜誌春季號封面的時裝。

Miu Miu品牌的零售及皮具用品銷售均見增長，按淨銷售額計成為本集團品牌中增長最快者，增幅達24.9% (按固定匯率計為27.7%)。Miu Miu於亞太地區錄得36% (按固定匯率計為42.2%)的可觀增長，除此以外，Miu Miu亦更受北美市場的青睞，從淨銷售額較二零一零年上半年增長29.8% (按固定匯率計為40.8%)可見一斑。

Church's品牌錄得雙位數字的增幅，較二零一零年上半年增長15.2% (按固定匯率計為16.4%)。歐洲市場佔此品牌58%的銷售額，期內取得9.7%的穩健增長 (按固定匯率計為10.2%)。

儘管零售渠道表現良好，增長了30.8%，惟Car Shoe的淨銷售額按總額基準無大變化，整體更下跌了1%。

特許權費

特許產品業務帶來銷售淨額16.9百萬歐元 (二零一零年上半年為16.1百萬歐元)，當中包括銷售眼鏡的特許權費13.7百萬歐元 (二零一零年為13.4百萬歐元)、銷售香水的特許權費1.8百萬歐元 (二零一零年為1.8百萬歐元) 及來自韓國汽車製造商現代 (Hyundai) 為其Genesis汽車系列推出限量奢華版的新特許權的0.6百萬歐元。總體而言，特許權費收入較二零一零年上半年上升4.9%。

Prada品牌收益

(金額以千歐元為單位)	二零一一年 七月三十一日		二零一零年 七月三十一日 未經審核		變動百分比
按地區劃分的淨銷售額					
意大利	164,797	18.8%	140,691	19.4%	17.1%
歐洲	188,969	21.5%	160,218	22.1%	17.9%
北美洲	146,278	16.6%	127,709	17.7%	14.5%
亞太區	298,307	34.0%	220,828	30.5%	35.1%
日本	75,275	8.6%	70,502	9.7%	6.8%
其他國家	4,757	0.5%	4,386	0.6%	8.5%
總計	878,383	100.0%	724,334	100.0%	21.3%
按產品線劃分的淨銷售額					
服裝	180,417	20.5%	186,050	25.7%	-3.0%
皮具	487,546	55.5%	351,469	48.5%	38.7%
鞋履	198,363	22.6%	179,557	24.8%	10.5%
其他	12,057	1.4%	7,258	1.0%	66.1%
總計	878,383	100.0%	724,334	100.0%	21.3%
按分銷渠道劃分的淨銷售額					
直營店(包括折扣店)	659,901	75.1%	490,302	67.7%	34.6%
獨立客戶、特許經營及關聯方	218,482	24.9%	234,032	32.3%	-6.6%
總計	878,383	100.0%	724,334	100.0%	21.3%
淨銷售額	878,383	98.1%	724,334	98.0%	21.3%
特許權費	16,582	1.9%	15,120	2.0%	9.7%
銷售淨額總額	894,965	100.0%	739,454	100.0%	21.0%

Miu Miu品牌收益

(金額以千歐元為單位)	二零一一年 七月三十一日		二零一零年 七月三十一日 未經審核		變動百分比
按地區劃分的淨銷售額					
意大利	33,993	17.1%	29,268	18.4%	16.1%
歐洲	41,491	20.9%	33,010	20.7%	25.7%
北美洲	24,294	12.2%	18,720	11.8%	29.8%
亞太區	66,370	33.4%	48,791	30.6%	36.0%
日本	31,502	15.8%	28,343	17.8%	11.1%
其他國家	1,222	0.6%	1,087	0.7%	12.4%
總計	198,872	100.0%	159,219	100.0%	24.9%
按產品線劃分的淨銷售額					
服裝	31,601	15.9%	27,573	17.3%	14.6%
皮具	127,103	63.9%	102,303	64.3%	24.2%
鞋履	38,830	19.5%	28,504	17.9%	36.2%
其他	1,338	0.7%	839	0.5%	59.5%
總計	198,872	100.0%	159,219	100.0%	24.9%
按分銷渠道劃分的淨銷售額					
直營店(包括折扣店)	153,181	77.0%	116,193	73.0%	31.8%
獨立客戶、特許經營及關聯方	45,691	23.0%	43,026	27.0%	6.2%
總計	198,872	100.0%	159,219	100.0%	24.9%
淨銷售額	198,872	99.9%	159,219	99.5%	24.9%
特許權費	241	0.1%	845	0.5%	-71.5%
銷售淨額總額	199,113	100.0%	160,064	100.0%	24.4%

Church's 品牌收益

(金額以千歐元為單位)	二零一一年 七月三十一日		二零一零年 七月三十一日 未經審核		變動百分比
按地區劃分的淨銷售額					
意大利	7,369	27.3%	6,247	26.7%	18.0%
歐洲	15,665	58.0%	14,286	60.9%	9.7%
北美洲	1,116	4.2%	886	3.8%	26.0%
亞太區	2,322	8.6%	1,591	6.8%	45.9%
日本	413	1.5%	250	1.1%	65.2%
其他國家	118	0.4%	180	0.7%	-34.4%
總計	27,003	100.0%	23,440	100.0%	15.2%
按產品線劃分的淨銷售額					
服裝	256	0.9%	202	0.9%	26.7%
皮具	662	2.5%	650	2.8%	1.8%
鞋履	26,085	96.6%	22,588	96.3%	15.5%
其他	—	—	—	—	—
總計	27,003	100.0%	23,440	100.0%	15.2%
按分銷渠道劃分的淨銷售額					
直營店(包括折扣店)	17,318	64.1%	15,294	65.2%	13.2%
獨立客戶、特許經營及關聯方	9,685	35.9%	8,146	34.8%	18.9%
總計	27,003	100.0%	23,440	100.0%	15.2%
淨銷售額	27,003	99.8%	23,440	99.7%	15.2%
特許權費	55	0.2%	72	0.3%	-23.6%
銷售淨額總額	27,058	100.0%	23,512	100.0%	15.1%

Car Shoe品牌收益

(金額以千歐元為單位)	二零一一年 七月三十一日		二零一零年 七月三十一日 未經審核		變動百分比
按地區劃分的淨銷售額					
意大利	6,545	67.4%	7,029	71.6%	-6.9%
歐洲	1,890	19.5%	1,844	18.8%	2.5%
北美洲	145	1.5%	226	2.3%	-35.8%
亞太區	973	10.0%	476	4.9%	104.4%
日本	—	—	11	0.1%	-100.0%
其他國家	158	1.6%	225	2.3%	-29.8%
總計	9,711	100.0%	9,811	100.0%	-1.0%
按產品線劃分的淨銷售額					
服裝	—	—	—	—	—
皮具	1,250	12.9%	1,176	12.0%	6.3%
鞋履	8,461	87.1%	8,635	88.0%	-2.0%
其他	—	—	—	—	—
總計	9,711	100.0%	9,811	100.0%	-1.0%
按分銷渠道劃分的淨銷售額					
直營店(包括折扣店)	4,161	42.8%	3,182	32.4%	30.8%
獨立客戶、特許經營及關聯方	5,550	57.2%	6,629	67.6%	-16.3%
總計	9,711	100.0%	9,811	100.0%	-1.0%
淨銷售額	9,711	100.0%	9,811	100.0%	-1.0%
特許權費	—	—	—	—	—
銷售淨額總額	9,711	100.0%	9,811	100.0%	-1.0%

店舖數目

	二零一一年七月三十一日		二零一一年一月三十一日		二零一零年七月三十一日	
	直營店	特許經營店	直營店	特許經營店	直營店	特許經營店
Prada	218	24	207	27	188	29
Miu Miu	82	6	71	6	64	6
Church's	40	—	36	—	36	—
Car Shoe	5	—	5	—	4	—
總計	345	30	319	33	292	35

	二零一一年七月三十一日		二零一一年一月三十一日		二零一零年七月三十一日	
	直營店	特許經營店	直營店	特許經營店	直營店	特許經營店
意大利	42	5	37	5	36	5
歐洲	97	12	88	13	79	13
北美洲	40	—	34	—	23	—
遠東	108	13	104	13	99	15
日本	58	—	56	—	55	—
中東	—	—	—	2	—	2
總計	345	30	319	33	292	35

期內開設及關閉店舖數目如下：

Prada	直營店	開設	Leccio (意大利)
			Marcianise (意大利)
			Forte dei Marmi Men (意大利)
			馬德里Corte Ingles (西班牙)
			柏林(德國)
			大阪Umeda Diamaru (日本)
			仁川Shinsagae Centum (韓國)
			蔚山Hyundai (韓國)
			大田Galleria (韓國)
			武清(中國)
			溫州財富中心(中國)
			哈爾濱卓展購物中心(中國)
			悉尼Westfield (澳洲)
Miu Miu	直營店	開設	Capri (意大利)
			馬德里Corte Ingles (西班牙)
			倫敦Heathrow Ready-to-Wear (英國)
			倫敦Heathrow Bags&Accessories (英國)
			莫斯科Stoleshnikov (俄羅斯)
			Short Hills (美國)
			大阪Umeda Diamaru (日本)
			名古屋(日本)
			首爾Apku Hyundai Main (韓國)
			Gyeonggi Shinsagae, Youngin (韓國)
			崇光百貨(香港)
			悉尼Westfield (澳洲)
Church's	直營店	開設	Marcianise (意大利)
			巴黎Printemps (法國)
			巴黎Printemps Parly (法國)
			倫敦New Bond St. Women (英國)
Prada	直營店	關閉	成都仁和春天百貨(中國)
			悉尼Martin Place (澳洲)
Miu Miu	直營店	關閉	名古屋Mitsukoshi (日本)

經營業績

截至二零一一年七月三十一日止期間，EBITDA為315百萬歐元，較二零一零年上半年增長39.9%，佔銷售淨額百分比則由24%上升至27.8%。經營利潤顯著增加，主要是由於採取了多項提高毛利佔銷售淨額百分比的措施，成功將百分比由二零一零年上半年的65.5%提升至二零一一年上半年的71%。零售渠道銷售額增加、單位利潤率提高，以及正價銷售額對優惠價銷售額的比率提高均為推動此增長的主要因素。

營運開支增加主要是由於直營店網絡擴張以及廣告宣傳支出上升。截至二零一一年首六個月營運開支較二零一零年上半年上升約25%，而佔銷售淨額則由47.2%上升至48.6%。

儘管自二零零九年以來實行大型資本開支計劃，惟按絕對值計，EBIT仍增至二零一一年上半年的253.4百萬歐元，而佔銷售淨額百分比亦由二零一零年上半年的18.4%升至二零一一年上半年的22.3%。二零一零年上半年及二零一一年上半年均無出現大額資產減值。

稅務開支由二零一零年上半年的31.9%降至25.1%，主要是由於銷售的地區組合變化(稅率因而輕微下降)使應課稅收入的地區組合有變，以及二零一零年上半年有就持續稅務爭議作出撥備。

本集團的淨收入為179.5百萬歐元，佔銷售淨額的15.8%，較二零一零年上半年錄得的103百萬歐元上升74.2%。

財務狀況報表分析

投入資金淨額

下表為財務狀況報表，經作調整以更清楚說明投入資金淨額的組成。

(金額以千歐元為單位)	二零二零年 七月三十一日 未經審核	二零一一年 一月三十一日	二零一一年 七月三十一日
非流動資產	1,544,090	1,595,990	1,683,787
流動資產(不包括金融資產)	622,295	634,462	776,122
流動負債(不包括金融負債)	461,183	459,047	576,682
營運資金淨額	161,112	175,415	199,440
持作出售資產	1,412	4,948	—
長期負債(包括遞延稅項)	96,911	103,236	113,115
離職後福利	37,586	34,833	35,108
風險撥備	15,182	52,725	54,432
投入資金淨額	1,556,935	1,585,559	1,680,572
股東權益—集團	1,094,115	1,204,350	1,541,134
股東權益—非控制股東權益	4,325	5,788	5,073
綜合股東權益總額	1,098,440	1,210,138	1,546,207
長期財務應付款項	322,025	305,917	223,012
短期財務應付款項，扣除現金及現金等價物	136,470	69,504	(88,647)
財務應付款項淨額	458,495	375,421	134,365
股東權益及財務應付款項淨額	1,556,935	1,585,559	1,680,572

於二零一一年七月三十一日的投入資金淨額增加，很大程度是由於二零一一年上半年產生的大型資本開支所致。

本集團股東權益增加主要是由於首次公開發售產生的注資(206.4百萬歐元)及此六個月期間的淨收入(179.5百萬歐元)，惟部分被所分派股息(35百萬歐元)及以歐元以外貨幣計值的資產淨值匯率波動負面影響(11.7百萬歐元)所抵銷。

非流動資產分析

(金額以千歐元為單位)	二零二零年 七月三十一日 未經審核	二零一一年 一月三十一日	二零一一年 七月三十一日
物業、廠房及設備	486,590	536,717	606,971
無形資產	881,685	869,119	867,196
於關聯公司投資	10,061	1,753	1,753
遞延稅項資產	129,142	141,378	158,079
其他非流動資產	35,773	44,883	49,241
衍生金融工具—非即期	839	2,140	547
非流動資產總額	1,544,090	1,595,990	1,683,787
已折舊有形資產百分比	0.51	0.50	0.49

「物業、廠房及設備」與「無形資產」合計增加淨額68.3百萬歐元。期內的投資為數134.7百萬歐元，用於以下各項：零售方面72.9百萬歐元、製造及物流方面45.4百萬歐元，而企業方面則為16.4百萬歐元。期內折舊開支共計59.8百萬歐元，撇減則為1.8百萬歐元。

為數158.1百萬歐元的遞延稅項資產大部分為存貨可變現價值與有形及無形資產的剩餘可用年期之間的可扣稅暫時性差異。

經營營運資金淨額分析

(金額以千歐元為單位)	二零二零年 七月三十一日 未經審核	二零一一年 一月三十一日	二零一一年 七月三十一日
應收貿易賬款	275,718	274,175	291,657
存貨	262,017	280,409	366,813
應付貿易款項	(224,708)	(233,866)	(303,963)
經營營運資金淨額	313,027	320,718	354,507

「經營營運資金淨額」較二零一一年一月三十一日增加，是由於產量及分銷額同告增加所致，而這與銷售活動擴大一致。

淨財務狀況

下表概述淨財務債項所包含的項目。

(金額以千歐元為單位)	二零二零年 七月三十一日 未經審核	二零一一年 一月三十一日	二零一一年 七月三十一日
長期債務	316,696	303,408	221,457
融資租賃承擔	5,329	2,509	1,555
長期財務應付款項	322,025	305,917	223,012
短期財務應付款項及銀行透支	273,736	194,240	161,952
應付母公司及關聯方款項	2,844	281	—
應收母公司及關聯方款項	(5,064)	(34,044)	(1,410)
融資租賃承擔	5,157	5,019	3,847
應付其他股東款項	592	581	574
現金及現金等價物	(140,795)	(96,572)	(253,610)
短期財務應付款項	136,470	69,504	(88,647)
淨財務狀況，扣除現金及現金等價物	458,495	375,421	134,365
淨財務狀況，不包括應收／應付母公司、關聯方及其他股東款項 (用以計算契約的淨財務狀況－綜合財務報表附註27)	460,123	408,604	135,202
淨財務狀況對EBITDA比率	1.13	0.76	0.22
EBITDA對財務費用淨額比率	10.93	17.77	27.16

於二零一一年七月三十一日，本集團的淨財務狀況為135.2百萬歐元，較二零一一年一月三十一日減少273.4百萬歐元。

如綜合財務報表所載現金流量表所示，於二零一一年七月三十一日，首次公開發售所產生的注資(206.6百萬歐元)及經營活動產生的現金流量(209.6百萬歐元)使本集團得以撥付期內的資本開支(134.9百萬歐元)、派付股息(6.4百萬歐元)、減少銀行借款100.7百萬歐元及增加現金及現金等價物174.2百萬歐元。

分派予股東的股息共計35百萬歐元，支付方式如下：32.5百萬歐元以應收母公司PRADA Holding bv款項抵銷，而2.5百萬歐元則以現金支付。

風險因素

與國際奢侈品業有關的風險

與整體經濟狀況及本集團在全球業務有關的風險

國際環境使Prada業務受到多項宏觀經濟因素影響，這些因素會影響消費開支及消費信心以及旅客數目，從而在收益表、權益及現金流方面影響本集團的經營業績。

Prada的策略為集中在國際零售渠道上的增長，此策略已足證為抵禦全球經濟下滑所帶來影響的有效方法。在此策略下，本集團在經歷了二零零八至零九年間全球金融市場下滑後，於市場初呈復甦之際便已在二零一零年取得令人滿意的業績。

與保護知識產權有關的風險

商標及其他知識產權在奢侈品業為極度重要的財產。

Prada的成功端視其保護及宣傳本身商標及其他知識產權的能力。在此方面，本集團投放了大量資源在建立及保護本身的商標其他知識產權上，如把設計及專利在全球各地註冊以嚴打偽冒商標及設計的不法分子。

與品牌形象及知名度有關的風險

本集團能否在國際奢侈品市場屹立，有賴其品牌的完整性、形象及知名度，而這些則受到多項包括以下者的因素影響：產品的風格及設計、用料及製作工藝的質素、本集團直營店的形象及選址、若干產品類別嚴選特許授權人以及傳訊工作，包括宣傳、公關、市場推廣及整體企業形象。

本集團一直致力保護其品牌及商標在時裝界及奢侈品業所建立的形象及崇高地位，透過密切監察集團裡裡外外的過程中每一步，保持對品質一貫的執著。本集團亦在風格、產品及傳訊方面不斷追求創新，確保所傳遞的訊息與品牌的強烈風格互相呼應。

與能否預測潮流及回應客戶不斷變化的口味有關的風險

本集團成功與否，部分取決於本集團在創造及引領產品和時裝潮流的能力，以及在適時預測及回應客戶不斷變化的口味和時裝潮流的能力。

本集團透過其設計及產品開發小組在創作上的努力，刺激消費市場及帶動潮流以期引領時裝市場。

本集團特有的風險因素

與匯率波動有關的風險

本集團所面對的匯率風險視乎歐元所面對的外幣波動而定。

為對沖此項主要集中在母公司PRADA spa作為全球經銷商所承受的匯率風險，本集團會訂立期權及遠期買賣合約以維持歐元在所識別的財務及商業現金流的相對價值。匯率風險管理詳情載於「綜合財務報表附註附註12」。

與利率波動有關的風險

利率風險是現金流可能因利率波動而有變的風險。

為對沖此項主要集中在母公司PRADA spa的風險，本集團會使用利率掉期及固定波幅協議。這些金融工具可將可變動利息貸款轉變成定息貸款或利息固定在某一商定利息範圍的貸款。利率風險管理詳情載於「綜合財務報表附註附註12」。

與主要人員重要性有關的風險

本集團的業績端視若干在本集團的發展上擔當舉足輕重角色且在時裝及奢侈品業務擁有豐富經驗及才能的重要人員，以及Prada在吸引及留住這些業內最具天份的設計師及商業領袖的能力。

本集團相信其管理架構足以保證本集團能持續取得成功。

與實施策略有關的風險

本集團能否提升收益及盈利的能力取決於其是否能成功推行每個品牌的策略。如前文所述，這策略是建基在國際零售渠道的開發。

本集團在實現其目標上採取在尚未建立強大地位的新地區市場作循序漸進的擴展。在挑選設立新直營店的地點時，本集團會小心評估當地市場環境以及消費趨勢以盡量保證直營店的成功。尤其是當打入新市場時，本集團會花上大量時間及心血以確保相關管理及銷售人員能適當帶出與本集團品牌一致的形象，以及提供與產品質素相稱的客戶服務。此外，店舖在設計及裝潢上亦一絲不苟。

與外判生產工序有關的風險

本集團自行負責大部分原型及樣版的開發、控制及製作，同時將大部分配飾及產品生產外判給具備適當專業知識及能力的外部生產商。

本集團亦對所有外判生產工作訂有嚴格的檢查及質量控制程序，會在合約訂明所有第三方生產商除遵守一切勞工、社會保障、健康及安全法律及規則外，亦必須遵守知識產權及保密限制。

信貸風險

信貸風險是指交易對手方因未能履行其責任而令另一實體蒙受財務損失的風險。某一實體所承受的最大潛在風險是在財務報表所記錄的所有金融資產。董事基本上認為本集團的信貸風險主要有關其在批發渠道所產生的應收貿易賬款。

本集團透過其商業及財務策略來管理其信貸風險及降低此風險的負面影響。信貸風險管理包括控制及監察客戶的可靠性及償債能力，有關工作由本集團的商業部負責。同時，鑒於總應收賬款金額並無高度集中在個別客戶身上、淨銷售額平均分布於全球各地以及因多種原因而選擇性地削減客戶數目（包括防止不達標的分銷及水貨），本集團財務損失風險因而得以減低。

流動性風險

流動性風險與本集團在履行其金融負債責任可能遇到的困難有關。董事負責管理流動性風險，而向財務總監匯報的集團財資及企業財務部則負責盡力管理財政資源。

董事認為，觀乎現時可用資金及信貸額度，加上營運及融資活動將產生者，本集團可在毋須動用所有可用資金及可用作支付股息的其餘資源下，有能力滿足其投資活動、營運資金管理及到期時須償還的貸款的需要。

法律及規管風險

PRADA集團的業務處身在一個複雜的規管環境，須承擔法律及與符合適用法律相關的風險，包括：

- 符合意大利第81/08號法令及其他國家相等規例的與工作健康及安全有關的風險；
- 根據意大利法例231/2001章（經其後修訂）因不當行為而可能被處以的法律制裁；
- 與本集團業務所在地方的反壟斷法有關的風險；
- 可能出現可對年度財務報告的可靠性及保障本集團資產有不利影響的事件；
- 國際稅法及多個國家的適用稅務慣例有變；
- 就所經銷製成品及所用原材料及消耗品符合意大利及國際法律和規則的可能業內合規風險。

本集團動員多個業務部門來監察立法及規管變化，在過程有需要時會聘請外部專家提供意見以確保本集團的程序和規程得以更新和將風險控制在可接受水平。這些監察工作在部門經理、日常審核工作和特定組織與委員會（如監事會、內部監控委員會及行業合規委員會）下得以保證施行。

與資料處理有關的風險

利用資訊系統處理的資料訂有管治模型以確保：

- 資料受到妥當保障免除擅自取用、滅失（包括意外滅失）及與指定責任不符使用的風險；
- 資料的處理符合適用法律及規則規定。

與關連方的關係及交易資料

有關本集團與關連方的關係及交易的資料載於「綜合財務報表附註附註39」。

二零一一年下半年展望

於二零一一年下半年，本集團將憑藉本身的創意及創新能力、投資擴大直營店網絡以及品牌宣傳繼續尋求增長。

在目前全球經濟不確定性增加的環境下，本集團將採取適當措施，在保持靈活性的同時維持對成本的嚴格控制。

行政總裁

Patrizio Bertelli

米蘭，二零一一年九月十九日

綜合財務報表

綜合財務狀況報表

(金額以千歐元為單位)	附註	二零一一年 七月三十一日	二零一一年 一月三十一日
資產			
流動資產			
現金及現金等價物	9	253,610	96,572
應收貿易賬款淨額	10	291,657	274,175
存貨	11	366,813	280,409
衍生金融工具 – 即期	12	7,321	7,379
應收母公司及關聯方款項	13	13,092	36,317
其他流動資產	14	98,648	70,225
持作出售資產	15	—	4,948
流動資產總值		1,031,141	770,025
非流動資產			
物業、廠房及設備	16	606,971	536,717
無形資產	17	867,196	869,119
聯營公司	18	1,753	1,753
遞延稅項資產	37	158,079	141,378
其他非流動資產	19	49,241	44,883
衍生金融工具 – 非即期		547	2,140
非流動資產總值		1,683,787	1,595,990
資產總值		2,714,928	2,366,015
負債及股東權益			
流動負債			
銀行透支及短期貸款	20	161,952	194,240
應付母公司及關聯方款項	21	618	1,107
其他股東貸款	22	574	581
應付貿易賬款	23	303,963	233,866
即期稅項負債	24	150,555	107,592
衍生金融工具 – 即期	12	3,564	5,279
融資租賃承擔 – 即期	25	3,847	5,019
其他流動負債	26	117,981	111,482
流動負債總額		743,054	659,166
非流動負債			
長期債務	27	221,457	303,408
融資租賃承擔 – 非即期	25	1,555	2,509
長期僱員福利	28	35,108	34,833
風險及費用撥備	29	54,432	52,725
遞延稅項負債	37	48,451	52,711
其他非流動負債	30	64,110	50,207
衍生金融工具 – 非即期	12	554	318
非流動負債總額		425,667	496,711
負債總額		1,168,721	1,155,877
股東權益			
股本		255,882	250,000
其他儲備		1,157,447	743,543
換算儲備		(51,727)	(40,012)
期內純利		179,532	250,819
股東權益總額 – 本集團	31	1,541,134	1,204,350
股東權益 – 非控制股東權益	32	5,073	5,788
負債及股東權益總額		2,714,928	2,366,015
流動資產淨值		288,087	110,859
資產總值減流動負債		1,971,874	1,706,849

綜合收益表

(金額以千歐元為單位)	附註	二零一一年 七月三十一日	%	二零一零年 七月三十一日 未經審核	%
銷售淨額	33	1,134,281	100.0%	936,494	100.0%
銷售成本	34	(329,098)	-29.0%	(322,674)	-34.5%
毛利率		805,183	71.0%	613,820	65.5%
營運開支	35	(551,805)	-48.6%	(441,596)	-47.2%
EBIT		253,378	22.3%	172,224	18.4%
利息及其他財務收入／(開支)淨額	36	(11,600)	-1.0%	(19,613)	-2.1%
除稅前收入		241,778	21.3%	152,611	16.3%
稅項	37	(60,577)	-5.3%	(48,688)	-5.2%
來自持續經營業務的年內淨收入		181,201	16.0%	103,923	11.1%
來自持續經營業務的非控制股東權益淨收入	32	1,669	0.1%	880	0.1%
來自持續經營業務的集團淨收入		179,532	15.8%	103,043	11.0%
來自終止經營業務的年內淨收入		—	—	—	—
期內集團淨收入(持續經營業務+終止經營業務)		179,532	15.8%	103,043	11.0%
每股基本盈利(以每股歐元計)		0.071		0.041	
每股攤薄盈利(以每股歐元計)		0.071		0.041	

綜合現金流量表

(金額以千歐元為單位)	二零一一年 七月三十一日	二零一零年 七月三十一日 未經審核
持續經營業務的除稅前收入	241,778	152,611
除稅前收入總額	241,778	152,611
收益表調整		
持續經營業務的折舊及攤銷	59,835	52,320
物業、廠房及設備以及無形資產減值	1,795	676
財務(收入)開支	8,323	15,127
其他非貨幣支出	12,996	10,699
財務狀況表變動		
其他非流動資產及負債	(6,122)	(6,101)
應收貿易賬款淨額	(18,475)	(48,117)
存貨淨額	(87,506)	(25,468)
應付貿易賬款	66,116	27,149
其他流動資產及負債	(22,450)	(5,701)
來自經營活動的現金流量	256,290	173,195
已付利息淨額	(9,132)	(13,499)
已付稅項	(37,560)	(16,788)
來自經營活動的現金流量淨額	209,598	142,908
購買資產	(138,480)	(82,934)
出售資產所得款項	1,800	-
出售投資所得款項	1,800	-
自第三方收購綜合投資	-	(4,000)
投資產動產生/(動用)的現金流量	(134,880)	(86,934)
向PRADA spa股東派付的股息	(2,482)	(27,852)
向少數股東派付的股息	(3,886)	(290)
償還長期借款 - 第三方	(14,294)	-
償還長期借款的即期部分 - 第三方	(58,737)	(160,372)
向其他股東償還貸款	(50)	-
長期借款所得款項 - 第三方	3,354	260,000
短期借款的變動 - 第三方	(32,171)	(113,678)
非控制股東權益注資	1,383	-
發行新股	206,560	-
短期貸款的淨變動 - 關聯方	(159)	(850)
融資產動產生/(動用)的現金流量	99,518	(43,042)
現金及現金等價物的變動，已扣除銀行透支	174,236	12,932
匯兌差額	(1,163)	7,112
期初的現金及現金等價物，已扣除銀行透支	79,498	69,195
期末的現金及現金等價物，已扣除銀行透支	252,571	89,239
現金及現金等價物	253,610	140,795
銀行透支	(1,039)	(51,556)
期末的現金及現金等價物，已扣除銀行透支	252,571	89,239

綜合股東權益變動表
(除股份數目外，金額以千歐元為單位)

(金額以千歐元為單位)	股份數目	股本	股份 溢價儲備	換算儲備	其他儲備	現金 流量對沖	精算儲備	純利	集團權益
於二零一零年一月三十一日的結餘	250,000,000	250,000	209,298	(45,671)	541,436	(2,893)	(4,430)	100,163	1,047,903
分配二零零九年純利	-	-	-	-	100,163	-	-	(100,163)	-
其他變動	-	-	-	-	(4)	-	-	-	(4)
股息	-	-	-	-	(111,000)	-	-	-	(111,000)
與非控制股東權益的交易	-	-	-	-	1,134	-	-	-	1,134
期內全面收入淨額	-	-	-	5,659	-	6,357	3,482	250,819	266,317
於二零一一年一月三十一日的結餘	250,000,000	250,000	209,298	(40,012)	531,729	3,464	(948)	250,819	1,204,350
分配二零一零年純利	-	-	-	-	250,819	-	-	(250,819)	-
股份面值由1.0歐元轉換為0.1歐元	2,500,000,000	-	-	-	-	-	-	-	-
發行新股	58,824,000	5,882	200,506	-	-	-	-	-	206,389
股息	-	-	-	-	(35,000)	-	-	-	(35,000)
期內全面收入淨額	-	-	-	(11,716)	-	(1,955)	(466)	179,532	165,395
於二零一一年七月三十一日的結餘	2,558,824,000	255,882	409,804	(51,727)	747,548	1,509	(1,414)	179,532	1,541,134

根據意大利法律，本公司須將一部分年度純利撥入不可分派儲備，並就溢利分派提供其他資料。詳情載於「綜合財務報表附註」附註31。

若干附屬公司亦須將一部分年度純利撥入法定儲備。此外，根據適用法律，該等公司某一部分溢利須用作補足若干儲備的不足，而此金額不可用作分派。

綜合全面收益表

(金額以千歐元為單位)	二零一一年 七月三十一日	二零一零年 七月三十一日 未經審核
期內綜合收入淨額	181,201	103,923
累計換算調整	(11,587)	25,060
稅務影響	—	—
累計換算調整，已扣除稅務影響	(11,587)	25,060
現金流量對沖儲備變動	(2,597)	(2,619)
稅務影響	642	716
現金流量對沖儲備變動，已扣除稅務影響	(1,955)	(1,903)
精算儲備變動	(606)	(1,297)
稅務影響	130	287
精算儲備變動，已扣除稅務影響	(476)	(1,010)
期內全面綜合收益淨額	167,183	126,070
期內全面非控制股東權益收入淨額	129	992
期內全面集團淨收入	167,054	125,078

會計政策及以下附註構成綜財務報表的不可或缺部分。

綜合財務報表附註

1. 一般資料

PRADA spa(「本公司」)連同其附屬公司(合稱「本集團」)為設計、生產及經銷名貴手袋、皮具用品、鞋履、服飾、配飾、眼鏡及香水的全球領先公司。本集團透過直接營運店舖(「直營店」)網絡及經細心挑選的批發商在所有主要國際市場營運。

本公司為一家在意大利註冊成立及註冊的股份公司，註冊辦事處位於via Fogazzaro 28, Milan, Italy。

於報告日期，本公司79.98%股本由PRADA Holding bv(在荷蘭註冊的公司)擁有，1%由IntesaSanPaolo spa(在意大利註冊的大型銀行集團)擁有，而其餘19.02%則在香港聯合交易所有限公司主板上市。

PRADA Holding bv的最終股東為Patrizio Bertelli先生及Prada家族。

就《意大利民事法典》第2497條而言，本公司並不受任何公司或實體的管理及控制。

綜合財務報表已獲董事會於二零一一年九月十九日批准刊發。

2. 編製基準

PRADA集團截至二零一一年七月三十一日的綜合財務報表包括「綜合財務狀況報表」、「綜合收益表」、「綜合全面收益表」、「綜合現金流量表」、「綜合股東權益變動表」及「綜合財務報表附註」，乃根據國際會計準則理事會(「國際會計準則理事會」)所頒佈並為歐盟所採納的國際財務報告準則(「國際財務報告準則」)編製。

歐盟所採納並適用於PRADA集團的國際財務報告準則與國際會計準則理事會頒佈者相若。

國際財務報告準則亦指所有國際會計準則(「國際會計準則」)及所有國際財務報告詮釋委員會(前稱詮釋常務委員會(「詮釋常務委員會」))頒佈的詮釋。

本集團已編製綜合財務狀況報表，將流動及非流動資產及負債獨立分類。更完整資料所需的所有詳情載於綜合財務報表附註。

綜合收益表按目的呈列。

現金流量資料載列於綜合現金流量表，該報表為組成綜合財務報表的一部分，並按間接法編製。

2. 編製基準 (續)

綜合財務狀況報表、綜合收益表、綜合現金流量表及綜合股東權益變動表的各個項目詳見於綜合財務報表附註。

綜合財務報表按持續經營基準編製，並以PRADA spa的功能貨幣歐元呈列。

3. 會計準則的修訂

自二零一一年二月一日起適用的國際財務報告準則／國際會計準則的修訂

以下對國際財務報告準則的修訂及其詮釋文件(詮釋常務委員會及國際財務報告詮釋委員會已)獲歐盟採納，自二零一一年二月一日起生效。截至報告日期，該等修訂及詮釋文件並不適用於PRADA集團，但在未來可能有會計影響。

- 國際會計準則／國際財務報告準則(二零一零年)的改善
- 國際財務報告詮釋委員會第14號預付最低資金要求的修訂
- 國際財務報告詮釋委員會第19號以股本工具抵銷金融負債
- 國際會計準則第24號關連方披露的新版本

國際會計準則理事會所頒布及刊發但尚未適用及無提早採納的新準則及修訂和詮釋

- 國際財務報告準則第9號金融工具。此準則將自二零一三年一月一日起生效，為逐漸完全取替國際會計準則第39號的首個部分。此準則為金融資產及負債的分類及計量和取消確認金融資產提出新標準。
- 國際財務報告準則第7號金融工具：披露。此準則的修訂自二零一一年七月一日起生效，改善就取消確認金融資產而言將予提供的資料。
- 國際財務報告準則第1號首次採納國際財務報告準則。此準則的修訂自二零一一年七月一日起生效。
- 國際財務報告準則第10號綜合財務報表。此準則將基於現有指引，就「控制」的定義及釐定提供進一步指引。此準則將自二零一三年一月一日起生效。
- 國際財務報告準則第11號聯合安排。此準則就識別聯合安排的權利提供指引，將取替國際會計準則第31號於合營公司的權益及詮釋常務委員會第13號共同控制實體。此準則將自二零一三年一月一日起生效。
- 國際財務報告準則第12號披露於其他實體的權益。此準則集中於實體所有形式的權益所提供的披露，將自二零一三年一月一日起生效。

3. 會計準則的修訂 (續)

國際會計準則理事會所頒布及刊發但尚未適用及無提早採納的新準則及修訂和詮釋 (續)

- 國際財務報告準則第13號公平值計量。此準則為「公平值」的釐定作出澄清及指引，將自二零一三年一月一日起生效。
- 國際會計準則第1號財務報表的呈列。此準則的修訂本集中於其他全面收入及虧損的呈列，將自二零一二年七月一日起生效。
- 國際會計準則第19號僱員福利。此準則的修訂本將剔除「緩沖區法」及要求額外披露。修訂將自二零一三年一月一日起生效。
- 國際會計準則第12號所得稅。此準則的修訂本將規管有關收回相關資產的遞延稅項資產計量。修訂將自二零一二年一月一日起生效。

於二零一一年七月三十一日，歐盟尚未完成其對上述新準則、修訂及詮釋的認可工作。

4. 綜合入賬公司

綜合財務資料包括PRADA spa及本公司直接或間接行使控制權、制定其財務及營運決策及自其活動中取得利益的意大利及海外公司的賬目。

本集團擁有超過50%投票權或由本集團以其他方式所控制的公司自本集團取得控制權當日起按逐項基準綜合入賬，而自控制權終止當日起停止綜合入賬。

合營公司及聯營公司按權益法綜合入賬。

聯營公司指本集團對其擁有重大影響力但不行使實際控制權的公司。

倘本集團於公司擁有介乎20%至50%股本或當可透過現有協議行使重大影響時，影響便屬重大。

於其他公司的投資指本集團持有少於20%股本的公司。該等公司按成本計值。

計入綜合財務報表的公司名單載於附註41「合併入賬公司」。

5. 綜合基準

在根據國際財務報告準則編製截至二零一一年一月三十一日及二零一零年一月三十一日止年度的綜合財務報表時適用的主要綜合條件如下：

- PRADA spa的財務報表根據國際財務報告準則編製，而其附屬公司的財務報表則在有需要時作出調整，以符合國際財務報告準則的會計準則及應用於本集團的準則。用以編製綜合財務資料的財務報表為截至報告日期的財務報表；
- 按逐項基準綜合入賬的公司的資產及負債、成本及收益均完全計入綜合財務報表中而不論持股百分比。股權投資(不論是由控股公司直接或間接擁有的)賬面值，會與持有權益的公司的股東權益相應部分中對銷；
- 按逐項基準綜合入賬及並非由本集團擁有100%的公司，少數股東權益分佔的年內權益淨額及業績披露為綜合財務狀況報表及綜合收益表的「少數股東權益」。當與少數股東權益有關的權益淨額為負數時，其將呈列於其他應收賬款項下，而就此少數股東會訂立具約束力的協議以彌補虧損；
- 投資於在首次應用國際財務報告準則當日(二零零四年一月一日)後所收購附屬公司的收購成本與於收購日期股東權益的相應分佔部分之間的差額如屬正數，按於收購日期的公平值獲分配至資產、負債及或然負債。任何剩餘的正數款項會入賬為商譽，而任何負數款項則即時於收益表中扣除。於被控制公司的額外股權的收購成本與被收購權益的價值之間的正數差額直接於權益中確認；
- 於首次應用當日，商譽列賬為認定成本減去任何減值虧損。認定成本乃根據就投資的已付金額與有關權益淨額之間的差額計算得出。多項收購所產生的商譽不會攤銷，惟每年會進行減值測試。商譽價值倘出現任何減值將於收益表內扣除；
- 合營企業及聯營公司的溢利及虧損、資產及負債均使用權益法入賬。按此方法，於合營企業及聯營公司的投資在財務狀況表中按成本列賬，並作調整以計及公司收購後權益淨額的任何變動，減去投資價值的任何減值。超出本集團權益的虧損僅會在本集團已承諾負責彌補的情況下方會入賬。投資的收購成本超出本集團於被收購可識別資產及負債及或然負債的公平淨值權益的部分列賬為商譽。商譽將計入為投資的賬面值，並進行減值測試。倘成本低於本集團於可識別資產、負債及或然負債公平值的權益，差額會計入收購年度的收益表中；

5. 合併基準 (續)

- 於綜合入賬過程中，自公司間交易所產生的應收賬款及應付賬款、成本及收益會全數對銷。任何產生自本集團旗下綜合入賬公司之間的交易及於結算日計入存貨及固定資產的未變現收益或虧損亦將會對銷。除非交易能夠證明所轉讓的資產出現減值，否則未變現虧損將會被對銷。在此情況下，所轉讓的資產出現減值；
- 倘或在綜合入賬公司的已付股息被該等公司提用時，則該已付股息亦將從收益表中撇銷，並計入上一年度的保留盈利中；
- 附屬公司的財務報表按其各自的當地貨幣編製。財務狀況報表使用年底匯率折算為歐元，而收益表則使用年內平均匯率進行折算。財務狀況報表在使用期初匯率與期末匯率進行折算時所產生的匯兌差額，及收益表在使用期內平均匯率及期末匯率進行折算時所產生的匯兌差額，均在綜合股東權益內列賬為換算儲備。綜合股東權益中的換算儲備指自二零零四年一月一日首次應用起所錄得的匯兌差額。當編製綜合現金流量表時，附屬公司的現金流量均使用期內平均匯率進行折算；
- 用作編製綜合財務報表的申報貨幣為歐元。除非另有說明，否則所有金額均以千歐元呈列。

6. 主要會計政策

現金及現金等價物

現金及現金等價物乃按面值於財務狀況表中入賬。現金等價物包括原期限為三個月或以內到期的高度可變現投資。

僅就現金流量表而言，現金及現金等價物包括手頭現金、銀行賬戶、存款賬戶及銀行透支。於財務狀況表中，銀行透支及就中長期貸款應付銀行的流動部分均計入「銀行透支及短期貸款」。

6. 主要會計政策 (續)

應收貿易賬款及應付貿易賬款

應收貿易賬款按面值減呆賬撥備入賬，並根據對年底所有具爭議及呆賬結餘的評估作出估計。呆壞賬於確認時撇銷。

應付貿易賬款按面值入賬。

以外幣計值的交易按交易日的匯率入賬。於報告日期，以外幣計值的交易按報告日期的匯率折算。折算所產生的收益及虧損將反映於收益表中。

向第三方轉讓金融資產意味著其會自財務狀況表中取消確認，惟此僅在金融資產涉及的絕大部分風險及回報獲轉讓時方可實現。當面對與資產關連的未來淨現金流量現值的變化因轉讓致使出現重大變動時，風險及回報方會被視為已轉讓。

存貨

原材料、在製品及製成品按收購成本、生產成本及可變現淨值(以較低者)列賬。成本包括直接生產成本及將存貨運至其目前位置及達到目前狀況產生的間接費用。收購或生產成本按加權平均基準釐定。就調整存貨的價值所作撥備，乃就滯銷及陳舊存貨以及在估計售價低於成本的情況下計提。

持作出售資產

倘非流動資產的賬面值主要透過出售而非透過其持續使用而收回，將分類為持有出售。

持作出售資產按賬面淨值與公平值兩者的較低者減任何出售成本計值。

物業、廠房及設備

物業、廠房及設備按購買成本或生產成本(包括任何直接應佔費用)列賬。物業、廠房及設備在扣除累計折舊(根據資產的可使用年期計算)及任何減值虧損列示。為直接購買、建造或生產提供資金的借款的利息成本均獲資本化以增加資產價值。所有其他借款成本於收益表內扣除。

一般維修開支於產生年度的收益表內悉數扣除。

非經常維修開支僅於其會增加相關資產的價值或可使用年期時方會資本化。

6. 主要會計政策 (續)

物業、廠房及設備 (續)

計入「租賃裝修」的成本與就非本集團擁有的資產而進行的翻新工程有關。

開展翻新工程至店舖開業期間產生的所有成本按「租賃裝修」予以資本化，原因是該等成本為按照公司指引將相關資產達致其使用狀況所需。相關建設或翻新期間介乎六至十八個月不等，視乎店舖／工程的類型而定。

折舊方法、可使用年期及賬面值每年作檢討。

代表可使用年期的折舊率列於下表：

物業、廠房及設備類別	折舊率
樓宇	3%至10%
生產廠房及設備	7.5%至25%
租賃裝修	租期較短者按10%
傢俬及裝置	10%至20%
其他設備	6%至33%

倘資產被出售，其成本及累計折舊會從財務報表撇銷，而任何盈虧則於收益表中確認。

土地價值與樓宇價值獨立呈列。折舊僅就樓宇價值而計提。

每年均會進行測試，以顯示物業、廠房及設備的價值是否已減值。倘發現任何該等跡象，減值測試會用作估計資產的可收回金額。減值虧損藉比較資產賬面值與其可回收價值(即資產公平值減銷售成本與使用價值兩者的較高者)而釐定。

公平值乃根據可用以反映於報告日期獲取自出售資產的金額的最佳資料而釐定。

使用價值乃對預期產生自減值測試資產的未來現金流量現值所作的估計。

減值虧損即時記錄於收益表內。

於每個報告日期，本集團將評估過往期間確認的減值虧損有否可能不再適用且應予減少的跡象。倘有任何該等跡象存在，本集團將估計該資的可收回金額。資產的可收回金額如在過往年度並無確認減值虧損不應超過早已釐定的賬面值。

資產的減值虧損撥回將記錄收益表內。

6. 主要會計政策 (續)

無形資產

僅由本公司控制及有能力產生未來經濟利益的可識別資產會計入無形資產。

無形資產包括商標、牌照、店舖租約獲取成本、軟件、開發成本及商譽。

商標按成本或按收購後應佔價值入賬，並包括於本集團經營所在不同國家的商標註冊成本。

董事估計商標的可使用年期為20至40年。這假設其使用控制權並無風險或限制。倘出現減值跡象，每項商標均會進行減值測試。

商標註冊成本的可使用年期估計為10年。

軟件指資訊科技發展項目，包括將資產投入使用產生的一切內部及外部成本。資訊科技項目包括取得牌照的成本以及開發及安裝成本。軟件在其可識別、能夠可靠地計量的前提下及資產將可能產生未來經濟利益的情況下予以資本化。

店舖租約獲取成本指訂立或接收零售店租賃協議所產生的開支。該等成本按租期或10年(以較短者為準)予以資本化及攤銷。

開發成本包括透過實施具有高技術或風格內容的零售項目(如「店內科技」)或透過旨在發展店舖「概念」的項目提升品牌形象所產生的開支。相關可使用年期按董事的理解及三至十年的金額估計。

具有可確定可使用年期的無形資產按直線基準以下列比率攤銷：

無形資產類別	攤銷率
商標	2.5%至10%
店舖租約獲得成本	租期較短者按10%
軟件	10%至33%
其他無形資產	10%至33%

屬國際財務報告準則第3號範圍內的所有業務合併均使用收購方法入賬，藉此，獲收購業務的可識別資產、負債及潛在負債按其收購日期的公平值計量。

以可識別資產、負債及潛在負債淨公平值列賬的業務合併成本與獲收購權益之間的差額入賬為商譽。倘收購已擁有控制權的附屬公司的額外權益，收購成本與獲收購權益價值之間的正差於權益中確認。

作為產生未來經濟利益但不單獨識別及單獨計量的資產，商譽初步按成本確認。

6. 主要會計政策 (續)

無形資產 (續)

商譽不予攤銷，但每年均進行減值測試檢測其價值是否已減值。倘特定事件或情況改變顯示商譽可能已減值，則會更頻繁地進行減值測試。倘商譽於本年度首度入賬，則於年末前進行減值測試。

就減值測試而言，業務合併中獲得的商譽須自獲得商譽之日起分配至預期將受益於合併的協同效應的各收購人的現金產生單位。現金產生單位乃根據本集團組織架構釐定，指自持續使用相關資產產生獨立現金流入的多組資產。PRADA集團的現金產生單位包括商標、銷售渠道及地理區域。

獲分配商譽的現金產生單位須每年作減值測試，而每當出現減值跡象，現金產生單位賬面值即與其可收回金額作對比。

可收回金額為公平值減銷售成本與使用價值兩者的較高者，乃根據預期將自接受減值測試的現金產生單位產生的未來現金流量的估計計算。現金流量預測乃根據相關業務單位的管理層批准的預算及預測以及長期業務計劃(一般為五年)作出。

倘現金產生單位的可收回金額低於其賬面值，會直接於收益表中確認減值虧損。

就商譽記錄的減值虧損不再於往後年度撥回。

投資

於聯營公司及合營企業一本集團一般持有20%至50%投票權或本集團擁有重大影響力的公司一的投資，根據會計權益法入賬。

根據會計權益法，投資初步按成本確認。

賬面值其後增加或減少，以反映於收購日期後母公司所佔被投資公司的損益。計入投資歷史成本的任何商譽每年均進行減值測試。

母公司所佔被投資公司的損益計入收益表。

自被投資公司收取的股息會減少投資的賬面。

母公司所佔產生自公司間交易的聯營公司的損益會予對銷。

6. 主要會計政策 (續)

投資 (續)

聯營公司的報告日期與母公司的相同。

倘附屬公司或聯營公司使用國際會計準則以外的會計政策，便須作出調整以令到其會計政策與母公司的保持一致。

倘母公司所佔聯營公司或合營企業產生的虧損超過於聯營公司或合營企業的投资賬面值，則僅在母公司代表聯營公司及合營企業產生法律或推定責任的情況下，母公司方就額外虧損確認負債。

其他投資及有價證券

收購主要藉價格短期波動以賺取利潤的投资會分類為持作交易資產。該等投资列入流動資產及按公平值計入損益。

擬作不確定期間持有並因應流動性需要而可能出售的投资，會分類為可供出售投资及按公平值計入股東權益。該等資產會計入非流動資產，除非董事擬將投资持有短於自報告日期起計十二個月，在此情況下資產會計入流動資產。

所有投资買賣均於交易日確認，即本集團承諾購買或出售資產之日。購買成本包括所有交易成本。買賣投资公平值變動引致的已變現及未變現損益計入收益表內，而有關可供出售投资的已變現及未變現損益則計入產生期間的股東權益內。

遞延稅項資產

遞延稅項資產指就可扣稅暫時差額及未用稅務虧損結轉可於未來期間收回的所稅金額。

可扣稅暫時差額為財務狀況表中資產或負債的賬面值與其稅務價值之間的差異；在確定未來年度的應課稅收入時，於資產或負債的賬面值變現或結算時，有關差額會產生應扣稅款項。

遞延稅項資產僅在未來年度可能有應課稅溢利供抵銷該等可扣稅暫時差額時，方會就所有可扣稅暫時差額、結轉稅項虧損及未用稅務抵免確認遞延稅項資產。可收回性於每年年底時檢討。遞延稅項資產按預期將於資產按報告日期時有效的稅率（及税法）變現資產時期間適用的稅率計量。

遞延稅項資產不作貼現。

6. 主要會計政策 (續)

遞延稅項資產 (續)

遞延稅項資產透過收益表確認，除非稅項是來自直接於權益確認的交易或事件或業務合併則另作別論。

與直接於股東權益計入或扣除的項目有關的遞延稅項資產的稅項亦會直接於股東權益計入或扣除。

衍生金融工具

對沖利率風險及匯率風險的衍生金融工具根據對沖會計規則記錄。

對沖合約專為現金流量對沖而設。倘衍生金融工具專為對沖已確認資產或負債或高度可能交易未來現金流量變動風險而設，且可能會影響損益，在此情況下對沖工具的損益有效部分會於股東權益中確認。

累計盈虧會於對沖操作記錄在收益表影響的期間自股東權益撥回及記錄入收益表。

不再有效作現金流量對沖的對沖工具(或其部分)的任何盈虧即時於收益表入賬。倘對沖工具或對沖關係已屆滿但對沖交易尚未發生，之前於股東權益內確認的任何累計盈虧於交易發生時於收益表內列賬。

倘預期對沖交易將不再發生，仍記入權益內任何相關累計盈虧將於收益表內確認。

融資租賃承擔

根據融資租賃購入的固定資產於交易日期根據租賃協議按未來應付款項的市值及現值較低者入賬，並根據其可使用年期折舊。

與貼現未來租賃付款有關的責任的短期部分於「融資租賃承擔，即期」流動負債項下列賬，而中長期部分則於「融資租賃承擔，非即期」非流動負債項下列賬。

6. 主要會計政策 (續)

非流動金融負債

非流動金融負債包括就中長期貸款而應付銀行的款項。銀行借款包括本金金額、於結算日的累計及應付利息及額外安排成本(即使於較後日期徵收)。

非流動金融負債初步按交易日的公平值減交易成本(直接與收購有關者)入賬。

初步確認後，非流動金融負債按攤銷成本(即按初步金額減已償還的本金加上或減去該初步金額與到期日金額之間任何差額的攤銷(使用實際利息法))估值。

離職後福利

離職後福利主要包括意大利僱員離職補償(下文稱為TFR)，乃分類為界定福利計劃。

界定福利計劃使用精算方法來估計本期及過往期間僱員服務產生的責任金額，再將之貼現以釐定本集團責任的現值而確認。

精算估值由獨立精算師採用預計單位基數法進行。

此方法將僱員提供服務的每一個期間視為額外單位權利，僅計量於計量日期已屆滿服務年份的精算責任。然後，計及僱員於計量日期已提供服務的年期與預測福利結算日期預期的全期服務年份之間的關係重新計量該精算責任。此外，此方法會計及包括估計終止僱傭關係日期前的就任何原因(通脹、升職及新僱傭協議)的未來僱員工資增長。

年內應計及於收益表勞工成本項下列賬的界定福利計劃成本相等於當期僱員服務應計權利平均現值，加年初本集團責任現值應計年利息。利息成本採用用於估計報告期的責任的上年度未來流出貼現率計算。

精算損益於扣除稅務影響後直接於權益確認。

其他長期僱員福利於非流動負債項下列賬，其價值等於報告日期界定福利責任的現值，並已根據相關協議期間作出調整。與界定福利計劃一樣，其他長期福利的估值亦採用預計單位基數法進行。

6. 主要會計政策 (續)

風險及費用撥備

風險及費用撥備包涵性質確定的成本，這些成本為肯定或可能存在的成本，但其金額或到期日於年末為不確定。僅於本集團因過往事件而負有法律或推定責任時、資源有可能流出以履行責任且金額可根據已有資料作出可靠估計時方會計提撥備。

倘本集團預期某項已計提撥備的費用會獲得償付(如根據保單作出者)，則僅會於有關償付為確定時方會將償付確認為一項獨立資產。

遞延稅項負債

遞延稅項負債為就應課稅暫時差額而就未來期間應付的所得稅金額。

應課稅暫時差額乃財務狀況表中某項資產或負債的賬面值與其稅基之間的差額，而有關稅基在釐定未來年度的應課稅收入時會在資產或負債的賬面值可收回或結算時產生應課稅金額。

遞延稅項負債會就所有應課稅時間差異確認，除非會因以下者產生負債：

- 初步確認商譽；或
- 初步確認業務合併以外的交易的資產或負債，而是項業務合併不會不影響於交易日的會計結果或稅務結果。

遞延稅項負債按預期適用於根據已於結算日頒佈或實際上頒佈的稅率(及稅法)清償負債期間的稅率計量。

遞延稅項負債不作貼現。

與直接於股東權益計入或扣除的項目有關的遞延稅項負債的稅項亦會直接於股東權益計入或扣除。

僅於遞延稅項負債及遞延稅項資產是於同一稅務期間與同一稅項有關時，這兩個項目方可互相抵銷。

6. 主要會計政策 (續)

銷售額確認

銷售貨品的銷售額會於下列情況下於收益表確認：

- 所有權的風險及回報已轉移至買方；
- 銷售額價值能夠可靠地計量；
- 本公司對已出售貨品的控制已終止；
- 由交易產生的經濟利益將可能由本公司享有；
- 與交易相關的成本能夠可靠地計量。

特許權費根據被許可人作出的銷售及合約條款列賬。現金折扣確認為財務費用。

成本按應計制入賬。尤其是，成本於下列情況下會於收益表即時入賬：

- 開支不會產生任何未來經濟利益；
- 未來經濟利益不合資格或不再合資格於財務狀況表中確認為資產；
- 已產生負債但無資產被入賬。

經營租賃

經營租賃於整段租約期內在收益表以直線法入賬。

在計算租約期時，倘協議訂有續租期而應付金額為已知或可估計，續租期亦會考慮在內。

開設店舖成本

新的或重新裝修的零售店開幕前期間產生的成本於產生時在綜合收期表內扣除，惟資本化為租賃裝修者除外。於關閉店舖時，租賃裝修的賬面值(減除預期可收回金額)於收益表內扣除。

財務費用

財務費用包括銀行透支、短期及長期貸款利息；融資租賃及證券化操作財務費用；貸款操作初步成本攤銷；衍生工具公平值變動(只要可於收益表內扣除)；及離職後僱員福利現值到期應付的年息。

6. 主要會計政策 (續)

所得稅

所得稅撥備根據對各綜合實體的稅項費用的實際估計，按照各國家於報告日期生效或實質上已批准的稅率及稅法釐定。

當期稅項於收益表內列為開支。惟透過於股東權益直接確認的交易或事件而產生的稅項除外，該等稅直接於權益中確認。

每股盈利

每股基本盈利以本集團純利除以普通股加權平均數計算。

會計政策的變動、會計估計的錯誤及變動

經採納的會計政策僅會於會計準則規定須作出變動或有關變動可對實體的財務狀況表、收益表或現金流量的操作的影響提供更可靠及相關的資料時，方會按年修訂。

會計政策的變動會追溯應用，以調整所呈列最早(期間)權益每個受影響部分的期初結餘。每個所呈列較早先期間披露的其他比較金額亦會予以調整，猶如新的會計政策一直適用。僅會在不可能重列比較資料的情況下方會使用推延未來法。

新訂或經修訂會計準則的採納根據準則本身的規定實施。倘新準則並無訂有具體過渡條款，會計準則的變動便會追溯應用；如不可行，則會推延應用。

如為重大錯誤，則會依循前段所述會計準則的變動採用的相同方法。發現錯誤期間的收益表內並無確認重大錯誤。

會計估計變動的影響會推延記入變動發生當年的收益表內(倘該年為唯一受影響的年度)。如較後年度亦受該變動的影響，影響亦會反映在較後年度。

6. 主要會計政策 (續)

財務風險管理

本集團的國際化業務令其面對匯率及利率波動風險等多種財務風險。本集團的整體風險管理政策會考慮到金融市場的波動性，並尋求最大程度減低有關現金流量及對本集團業務造成潛在不利影響的不確定因素。

本集團會訂立對沖合約來管理匯率及利率風險所引致的風險。

金融工具根據對沖會計規則入賬。於訂立對沖合約之時，本集團便正式將對沖關係記錄在案，並假設對沖於所指定的不同會計期間內乃屬有效。

匯率風險

本集團擁有跨國性架構，於70個不同國家出售產品，故承受因歐元兌美元、港元、日圓以及(其次)其他貨幣的匯率波動產生的匯率風險。企業融資部負責通過與第三方訂立衍生工具合約(遠期銷售及購買合約、期權合約)安排外幣對沖。根據國際會計準則第39號，該等對沖合約被分類為現金流量對沖。指定作現金流量對沖的對沖合約的公平值記錄在股東權益項下(經扣除稅務影響)。

利率風險

本集團承擔的債務令其面臨利率風險。集團財資部門通過安排利率掉期及固定波幅協議對沖該風險。根據國際會計準則第39號，該等對沖合約被分類為現金流量對沖。符合現金流量對沖資格的對沖合約的公平值記錄在股東權益項下(經扣除稅務影響)。

估計運用

在遵照國際財務報告準則編製載列相關財務資料的財務報表的過程中，對若干類型資產、負債、銷售額及開支以及對或然資產及負債進行估值時，需要運用估計及假設。該等假設主要有關各報告期末的未結算交易及事件。因此，於結算時，實際結果或會有別於估計數額。估計及假設均會定期檢討，而任何差額的影響會即時在損益內扣除。

減值測試、釐定撥備、呆賬撥備、陳舊及滯銷存貨撥備、衍生工具、離職後福利及計算稅務時均會用上估計。

6. 主要會計政策 (續)

衍生工具及其他金融工具的公平值

本集團董事須運用判斷力就於活躍市場並無報價的金融工具選取合適的估值技術。

所採用的估值技術乃市場參與者所普遍採納者。就衍生金融工具而言，假設乃按就工具的特定性質作出調整的市場報價而定。其他金融工具採用貼現現金流量分析根據所支持假設(倘可能)按可知市價或利率估值。董事相信，所選用的估值技術及假設在釐定金融工具的公平值時乃屬適當。

7. 註冊成立及撤回附屬公司投資

二零一一年二月二十三日，PRADA spa向Puig sl出售其於Fragrance & Skincare sl的投資。Fragrance & Skincare sl為一家與Puig sl於二零零三年成立的合營公司。與該西班牙香水生產商的關係根據與Fragrance & Skincare sl訂立的特許協議(已續期至二零二零年)而持續。

二零一一年四月十二日，本集團成立商業附屬公司Prada Brasil Importação e Comércio de Artigos de Luxo Ltda，旨在於巴西開展零售業務。

二零一一年五月二十五日，PRADA spa與Al Tayer Insignia llc在亞拉伯聯合酋長國杜拜杰貝阿里自由貿易區註冊成立Prada Middle East fzco，二者分別持有60%及40%的股權。Al Tayer Insignia Group是中東規模最大的奢侈品零售商，銷售部分全球最知名的時裝、珠寶及家居類別奢侈品牌。

Prada Middle East fzco的營運宗旨為在中東地區銷售、分銷及宣傳Prada及Miu Miu產品。

二零一一年七月七日，本集團成立商業附屬公司Church Netherlands bv，旨在於荷蘭開展零售活動。

二零一一年七月十七日，本集團成立商業附屬公司Prada Retail Mexico, S. de R.L. de C.V.，旨在於墨西哥開展零售業務。

8. 經營分部

國際財務報告準則第8號要求提供構成業務的各個「經營分部」的詳細資料。擬作為業務分部的經營分部，其經營業績由高級管理層定期審閱，以便彼等可就向該分部分配資源及評估其表現作出決定。

本集團採用矩陣式組織架構，職能會在各品牌、產品、分銷渠道及地區之間跨功能指派，不同品牌的生產具互補性而不同業務分部之間亦存在多重關係－這意味著無法按照國際財務報告準則第8號識別出經營分部，這亦由於僅按集團層面的收益表業績供最高決策人審閱。基於此原因，業務已被視為單一經營分部，因這樣更能反映PRADA集團的獨特商業模式。

按品牌、地區、產品及分銷渠道劃分的銷售淨額詳情如下。此方面資料亦載於董事會報告中，隨附於本集團營業績的進一步資料。

8. 經營分部 (續)

淨銷售額分析

(金額以千歐元為單位)	二零一一年 七月三十一日		二零一零年 七月三十一日 未經審核		變動百分比
按地區劃分的淨銷售額					
意大利	213,444	19.1%	184,301	20.0%	15.8%
歐洲	250,664	22.4%	211,794	23.0%	18.4%
北美洲	171,853	15.4%	147,617	16.1%	16.4%
亞太區	367,995	32.9%	271,703	29.5%	35.4%
日本	107,193	9.6%	99,107	10.8%	8.2%
其他國家	6,254	0.6%	5,879	0.6%	6.4%
總計	1,117,403	100%	920,401	100%	21.4%
按品牌劃分的淨銷售額					
Prada	878,383	78.6%	724,334	78.7%	21.3%
Miu Miu	198,872	17.8%	159,219	17.3%	24.9%
Church's	27,003	2.4%	23,440	2.5%	15.2%
Car shoe	9,711	0.9%	9,811	1.1%	-1.0%
其他	3,434	0.3%	3,597	0.4%	-4.5%
總計	1,117,403	100.0%	920,401	100.0%	21.4%
按產品線劃分的淨銷售額					
服裝	212,371	19.0%	214,006	23.2%	-0.8%
皮具	616,589	55.2%	455,641	49.5%	35.3%
鞋履	275,048	24.6%	242,655	26.4%	13.3%
其他	13,395	1.2%	8,099	0.9%	65.4%
總計	1,117,403	100.0%	920,401	100.0%	21.4%
按分銷渠道劃分的淨銷售額					
直營店(包括折扣店)	835,372	74.8%	626,178	68.0%	33.4%
獨立客戶、特許經營及關聯方	282,031	25.2%	294,223	32.0%	-4.1%
總計	1,117,403	100.0%	920,401	100.0%	21.4%
淨銷售額	1,117,403	98.5%	920,401	98.3%	21.4%
特許權費	16,878	1.5%	16,093	1.7%	4.9%
銷售淨額總額	1,134,281	100.0%	936,494	100.0%	21.1%

8. 經營分部 (續)

Prada品牌銷售額

(金額以千歐元為單位)	二零一一年 七月三十一日		二零一零年 七月三十一日 未經審核		變動百分比
按地區劃分的淨銷售額					
意大利	164,797	18.8%	140,691	19.4%	17.1%
歐洲	188,969	21.5%	160,218	22.1%	17.9%
北美洲	146,278	16.6%	127,709	17.7%	14.5%
亞太區	298,307	34.0%	220,828	30.5%	35.1%
日本	75,275	8.6%	70,502	9.7%	6.8%
其他國家	4,757	0.5%	4,386	0.6%	8.5%
總計	878,383	100.0%	724,334	100.0%	21.3%
按產品線劃分的淨銷售額					
服裝	180,417	20.5%	186,050	25.7%	-3.0%
皮具	487,546	55.5%	351,469	48.5%	38.7%
鞋履	198,363	22.6%	179,557	24.8%	10.5%
其他	12,057	1.4%	7,258	1.0%	66.1%
總計	878,383	100.0%	724,334	100.0%	21.3%
按分銷渠道劃分的淨銷售額					
直營店(包括折扣店)	659,901	75.1%	490,302	67.7%	34.6%
獨立客戶、特許經營及關聯方	218,482	24.9%	234,032	32.3%	-6.6%
總計	878,383	100.0%	724,334	100.0%	21.3%
淨銷售額	878,383	98.1%	724,334	98.0%	21.3%
特許權費	16,582	1.9%	15,120	2.0%	9.7%
銷售淨額總額	894,965	100.0%	739,454	100.0%	21.0%

8. 經營分部 (續)

Miu Miu品牌銷售額

(金額以千歐元為單位)	二零一一年 七月三十一日		二零一零年 七月三十一日 未經審核		變動百分比
按地區劃分的淨銷售額					
意大利	33,993	17.1%	29,268	18.4%	16.1%
歐洲	41,491	20.9%	33,010	20.7%	25.7%
北美洲	24,294	12.2%	18,720	11.8%	29.8%
亞太區	66,370	33.4%	48,791	30.6%	36.0%
日本	31,502	15.8%	28,343	17.8%	11.1%
其他國家	1,222	0.6%	1,087	0.7%	12.4%
總計	198,872	100.0%	159,219	100.0%	24.9%
按產品線劃分的淨銷售額					
服裝	31,601	15.9%	27,573	17.3%	14.6%
皮具	127,103	63.9%	102,303	64.3%	24.2%
鞋履	38,830	19.5%	28,504	17.9%	36.2%
其他	1,338	0.7%	839	0.5%	59.5%
總計	198,872	100.0%	159,219	100.0%	24.9%
按分銷渠道劃分的淨銷售額					
直營店(包括折扣店)	153,181	77.0%	116,193	73.0%	31.8%
獨立客戶、特許經營及關聯方	45,691	23.0%	43,026	27.0%	6.2%
總計	198,872	100.0%	159,219	100.0%	24.9%
淨銷售額	198,872	99.9%	159,219	99.5%	24.9%
特許權費	241	0.1%	845	0.5%	-71.5%
銷售淨額總額	199,113	100.0%	160,064	100.0%	24.4%

8. 經營分部 (續)

Church's品牌銷售額

(金額以千歐元為單位)	二零一一年 七月三十一日		二零一零年 七月三十一日 未經審核		變動百分比
按地區劃分的淨銷售額					
意大利	7,369	27.3%	6,247	26.7%	18.0%
歐洲	15,665	58.0%	14,286	60.9%	9.7%
北美洲	1,116	4.2%	886	3.8%	26.0%
亞太區	2,322	8.6%	1,591	6.8%	45.9%
日本	413	1.5%	250	1.1%	65.2%
其他國家	118	0.4%	180	0.7%	-34.4%
總計	27,003	100.0%	23,440	100.0%	15.2%
按產品線劃分的淨銷售額					
服裝	256	0.9%	202	0.9%	26.7%
皮具	662	2.5%	650	2.8%	1.8%
鞋履	26,085	96.6%	22,588	96.3%	15.5%
其他	-	-	-	-	-
總計	27,003	100.0%	23,440	100.0%	15.2%
按分銷渠道劃分的淨銷售額					
直營店(包括折扣店)	17,318	64.1%	15,294	65.2%	13.2%
獨立客戶、特許經營及關聯方	9,685	35.9%	8,146	34.8%	18.9%
總計	27,003	100.0%	23,440	100.0%	15.2%
淨銷售額	27,003	99.8%	23,440	99.7%	15.2%
特許權費	55	0.2%	72	0.3%	-23.6%
銷售淨額總額	27,058	100.0%	23,512	100.0%	15.1%

8. 經營分部 (續)

Car Shoe品牌銷售額

(金額以千歐元為單位)	二零一一年 七月三十一日		二零一零 年七月三十一日 未經審核		變動百分比
按地區劃分的淨銷售額					
意大利	6,545	67.4%	7,029	71.6%	-6.9%
歐洲	1,890	19.5%	1,844	18.8%	2.5%
北美洲	145	1.5%	226	2.3%	-35.8%
亞太區	973	10.0%	476	4.9%	104.4%
日本	-	-	11	0.1%	-100.0%
其他國家	158	1.6%	225	2.3%	-29.8%
總計	9,711	100.0%	9,811	100.0%	-1.0%
按產品線劃分的淨銷售額					
服裝	-	-	-	-	-
皮具	1,250	12.9%	1,176	12.0%	6.3%
鞋履	8,461	87.1%	8,635	88.0%	-2.0%
其他	-	-	-	-	-
總計	9,711	100.0%	9,811	100.0%	-1.0%
按分銷渠道劃分的淨銷售額					
直營店(包括折扣店)	4,161	42.8%	3,182	32.4%	30.8%
獨立客戶、特許經營及關聯方	5,550	57.2%	6,629	67.6%	-16.3%
總計	9,711	100.0%	9,811	100.0%	-1.0%
淨銷售額	9,711	100.0%	9,811	100.0%	-1.0%
特許權費	-	-	-	-	-
銷售淨額總額	9,711	100.0%	9,811	100.0%	-1.0%

8. 經營分部 (續)

按品牌劃分的EBITDA分析

二零一一年 七月三十一日	本集團	Prada	Miu Miu	Church's	Car Shoe	其他
銷售淨額	1,117,403	878,383	198,872	27,003	9,711	3,434
特許權費	16,878	16,582	241	55	-	-
淨銷售額	1,134,281	894,965	199,113	27,058	9,711	3,434
EBITDA	315,005	270,261	42,789	3,309	(1,302)	(52)
EBITDA %	27.8%	30.2%	21.5%	12.2%	-	-

二零一零年 七月三十一日， 未經審核	本集團	Prada	Miu Miu	Church's	Car Shoe	其他
銷售淨額	920,401	724,334	159,219	23,440	9,811	3,597
特許權費	16,093	15,120	845	72	-	56
淨銷售額	936,494	739,454	160,064	23,512	9,811	3,653
EBITDA	225,220	190,928	34,008	1,701	(1,486)	69
EBITDA %	24.0%	25.8%	21.2%	7.2%	-	-1.9%

地區資料

本集團的業務遍及意大利(本公司的註冊國家)、歐洲、美洲、亞太區、日本及中東。

(金額以千歐元為單位)	二零一一年 七月三十一日	二零一零年 一月三十一日
意大利	392,047	350,685
歐洲	771,730	764,184
美洲	144,754	152,402
日本	99,309	86,430
亞太區	109,629	98,771
中東	4,154	-
總計	1,521,623	1,452,472

非流動資產不包括與一項退休金福利計劃有關的金融工具、遞延稅項資產及該計劃產生的盈餘的資產。

9. 現金及現金等價物

現金及現金等價物詳述如下：

(金額以千歐元為單位)	二零一一年 七月三十一日	二零一一年 一月三十一日
現金	26,567	17,794
銀行存款賬戶	156,573	6,222
銀行往來賬戶	70,470	72,556
總計	253,610	96,572

二零一一年七月三十一日，銀行存款賬戶包括首次公開發售籌集的資金。銀行存款及往來賬戶按市場利率計息，於二零一一年七月三十一日及二零一一年一月三十一日，利率分別介乎0%至3.43%及0%至0.897%。

銀行存款賬戶按貨幣劃分的詳情如下：

(金額以千歐元為單位)	二零一一年 七月三十一日	二零一一年 一月三十一日
歐元	127,701	2
港元	10,818	6,152
美元	10,304	-
韓圓	7,648	-
其他	102	68
總計	156,573	6,222

10. 應收貿易賬款淨額

應收貿易賬款詳情如下：

(金額以千歐元為單位)	二零一一年 七月三十一日	二零一一年 一月三十一日
應收貿易賬款－第三方	274,841	255,839
應收貿易賬款－聯營公司	-	1,924
應收貿易賬款－關聯方	16,816	16,412
總計	291,657	274,175

二零一一年七月三十一日的應收貿易賬款淨額有所增加，主要是由於銷售額上升所致。

來自關聯方的應收貿易賬款包括製成品的銷售額(16.2百萬歐元)及與PRADA Holding bv的主要股東擁有的零售公司訂立的特許經營協議下的特許權費(0.6百萬歐元)。按債權人劃分的該等應收賬款的詳細分析載於附註39。

於二零一一年一月三十一日，來自聯營公司的應收貿易賬款包括應計Fragrance & Skincare sl有關銷售附有Prada品牌的香水的特許權費。由於本集團於期內出售其於Fragrance & Skincare sl的股權(見附註15)，故期末此類別應收賬款(於二零一一年七月三十一日為1百萬歐元)計入應收貿易賬款－第三方項下。

(金額以千歐元為單位)	二零一一年 七月三十一日	二零一一年 一月三十一日
第三方應收貿易賬款毛額	285,223	266,376
呆壞賬撥備	(10,382)	(10,537)
第三方應付貿易賬款總額，淨額	274,841	255,839

呆賬撥備按特定基準釐定，會考慮於編製綜合財務報表日期可得的所有資料。呆賬撥備會定期修訂以盡可能使應收賬款貼近其公平值。本集團並無就該等結餘持有任何抵押品或其他信用增級，亦無法定權力。

期內變動如下：

(金額以千歐元為單位)	二零一一年 七月三十一日	二零一一年 一月三十一日
期初結餘	10,537	11,308
匯兌差額	(80)	204
增加	382	1,345
已動用	(457)	(2,069)
撥回	-	(251)
期末結餘	10,382	10,537

11. 存貨

存貨分析如下：

(金額以千歐元為單位)	二零一一年 七月三十一日	二零一一年 一月三十一日
原材料	74,986	63,672
在製品	19,813	17,186
製成品	337,427	263,341
陳舊及滯銷存貨撥備	(65,413)	(63,790)
總計	366,813	280,409

第三方使用的材料亦計入原材料中。

在製品包括PRADA spa、Church & Co Ltd及第三方分包商生產階段中的材料。

製成品存貨的增加與因應直營店網絡擴大及業務總體增長而必要的產量提升趨勢一致。

陳舊及滯銷存貨撥備的變動分析如下：

(金額以千歐元為單位)	原材料	製成品	總計
期初結餘	31,622	32,168	63,790
匯兌差額	(1)	3	2
增加	-	1,621	1,621
減少	-	-	-
期末結餘	31,621	33,792	65,413

12. 衍生金融工具：資產及負債

衍生金融工具：資產及負債－流動部分

(金額以千歐元為單位)	二零一一年 七月三十一日	二零一一年 一月三十一日
衍生工具金融資產	7,321	7,379
衍生工具金融負債	(3,564)	(5,279)
賬面淨額－流動	3,757	2,100

衍生金融工具：資產及負債－非流動部分

(金額以千歐元為單位)	二零一一年 七月三十一日	二零一一年 一月三十一日
衍生工具金融資產	547	2,140
衍生工具金融負債	(554)	(318)
賬面淨額－非流動	(7)	1,822

衍生金融工具(流動及非流動部分)下的資產/(負債)淨額詳述如下：

(金額以千歐元為單位)	二零一一年 七月三十一日	二零一一年 一月三十一日	國際財務報告 準則第7號類別
遠期合約	454	607	二級
期權	6,169	6,561	二級
利率掉期	1,245	2,351	二級
正公平值	7,868	9,519	
遠期合約	(1,680)	(469)	二級
期權	(2,375)	(4,217)	二級
利率掉期	(63)	(911)	二級
負公平值	(4,118)	(5,597)	
賬面淨額	3,750	3,922	

二零一一年七月三十一日的財務報表內呈報的所有衍生工具分類為國際財務報告準則第7號建議的公平值等級第二級。因此本集團並無訂立任何按上述等級劃分為一級或三級的任何衍生金融合約。

本集團在風險管理活動過程中訂有金融衍生合約以對沖有關匯率及利率波動的財務風險。

12. 衍生金融工具：資產及負債（續）

匯率交易

本集團的現金流量因其業務國際性而面對匯率波動風險。為對沖此風險，本集團會訂立期權及遠期出售及購買協議，以保證已識別現金流量的歐元（或歐元區以外本集團各公司的其他貨幣）的價值。

預期未來現金流量主要為應收貿易賬款的收取及應付貿易款項的結算。

就對沖額而言最重要的貨幣為美元、港元及日圓。

被指定為外匯風險對沖的衍生合約的名義金額（按於二零一一年七月二十九日歐洲中央銀行匯率換算）載列如下。

於二零一一年七月三十一日已訂立以對沖預計未來貿易現金流量的合約：

（金額以千歐元為單位）	期權	遠期出售合約	遠期購買合約	二零一一年 七月三十一日
貨幣				
美元	49,386	-	(1,795)	47,591
英鎊	21,880	-	-	21,880
日圓	81,622	2,034	-	83,656
港元	56,283	-	(2,331)	53,952
瑞士法郎	10,107	-	-	10,107
新加坡元	8,496	-	-	8,496
韓圓	-	10,741	-	10,741
其他	11,947	7,264	-	19,211
總計	239,721	20,039	(4,126)	255,634

除於二零一二年下半年底前到期，為數12.1百萬歐元的少數合約外，上述所有合約將於二零一二年七月三十一日前到期。

12. 衍生金融工具：資產及負債（續）

匯率交易（續）

於二零一一年七月三十一日已訂立以對沖預計未來財務現金流量的合約：

(金額以千歐元為單位)	遠期出售合約	遠期購買合約	二零一一年 七月三十一日
貨幣			
澳元	9,962	-	6,130
新加坡元	582	-	291
歐元	-	(41)	-
日圓	25,319	-	4,646
總計	35,863	(41)	35,822

於二零一一年一月三十一日已訂立以對沖預計未來貿易現金流量的合約：

(金額以千歐元為單位)	期權	遠期出售合約	遠期購買合約	二零一一年 一月三十一日
貨幣				
美元	93,872	18,989	(29,214)	83,647
英鎊	38,241	-	-	38,241
日圓	76,518	6,978	(19,557)	63,939
港元	116,226	14,612	-	130,838
瑞士法郎	19,490	-	-	19,490
新加坡元	15,761	285	(6,159)	9,887
其他	18,380	29,640	-	48,020
總計	378,488	70,504	(54,930)	394,062

於二零一一年一月三十一日已訂立以對沖預計未來財務現金流量的合約：

(金額以千歐元為單位)	期權	遠期合約	二零一一年 一月三十一日
貨幣			
日圓	-	28,891	28,891
港元	-	31,659	31,659
英鎊	-	4,646	4,646
總計	-	65,196	65,196

按該等衍生合約到期日劃分的流動性分析載於「財務風險的資料」一節的附註內。

所有於呈報日期已訂立的合約均是與大型金融機構訂立，本集團並不預期該等機構會出現任何違約情況。

12. 衍生金融工具：資產及負債（續）

利率交易

本集團訂立利率掉期協議（「利率掉期」），以對沖多項銀行貸款的利率波動風險。

於二零一一年七月三十一日及二零一一年一月三十一日已訂立的利率掉期協議的主要條款如下：

合約	貨幣	名義金額	利率	到期日	二零一一年 七月三十一日	對沖貸款 機構	金額	到期日
公平值								
利率掉期	千歐元	220,000	1.511%	二零一三年七月二十六日	1,115	歐洲銀團貸款	220,000	二零一三年七月
利率掉期	千歐元	22,500	1.545%	二零一四年六月二日	136	Intesa-Sanpaolo	22,500	二零一四年六月
利率掉期	千歐元	4,800	2.21%	二零一五年七月一日	(22)	MPS	4,800	二零一五年七月
利率掉期	千歐元	18,000	1.745%	二零一二年五月二十九日	10	Unicredit	18,000	二零一二年五月
利率掉期	千歐元	6,250	3.5%	二零一二年八月一日	(57)	Carilucca, Pisa e Livorno	6,250	二零一二年八月
公平值								
利率掉期	千歐元	260,000	1.511%	二零一三年七月二十六日	2,027	歐洲銀團貸款	260,000	二零一三年七月
利率掉期	千歐元	26,250	1.545%	二零一四年六月二日	249	Intesa-Sanpaolo	26,250	二零一四年六月
利率掉期	千歐元	24,000	1.745%	二零一二年五月二十九日	(33)	Unicredit	24,000	二零一二年五月
利率掉期	千歐元	5,400	2.21%	二零一五年七月一日	6	MPS	5,400	二零一五年七月
利率掉期	千歐元	8,750	3.5%	二零一二年八月一日	(136)	Carilucca, Pisa e Livorno	8,750	二零一二年八月
利率掉期	千美元	20,988	5.7%	二零一四年五月一日	(673)	Sovereign Bank	20,988	二零一四年五月

該等利率掉期將一系列貸款所採用的可變動利率轉換為固定利率。該等協議乃與大型金融機構所進行的安排，本集團預期該等機構不會出現任何違約情況。

根據適用法規，所有於呈報日期有效的衍生工具均符合指定為現金流量對沖的規定。

自二零零九年二月一日以來計入本集團未撇除稅務影響前股東權益的現金流量對沖儲備的變動如下：

(金額以千歐元為單位)	
於二零一零年二月一日的期初結餘	(4,046)
換算儲備的變動	12
於權益確認的公平值變動	(17,836)
計入收益表的公平值變動	26,650
於二零一一年一月三十一日的期末結餘	4,780
換算儲備的變動	16
於權益確認的公平值變動	5,517
計入收益表的公平值變動	(8,114)
於二零一一年七月三十一日的期末結餘	2,199

計入收益表的儲備變動視乎相關交易的性質確認為財務或經營項目。

12. 衍生金融工具：資產及負債（續）

財務風險的資料

資本管理

本集團的資本管理策略旨在確保能夠保證為股東帶來回報，在保障其他持份者的利益的同時確保遵守貸款契約及保持適當的資本架構。

根據國際會計準則第39號的金融資產及負債的類別

金融資產

(金額以千歐元為單位)	應收賬款	衍生金融工具	總計	附註
現金及現金等價物	253,610	-	253,610	9
應收貿易賬款	291,657	-	291,657	10
衍生金融工具	-	7,868	7,868	12
財務應收款項	1,410	-	1,410	13
於二零一一年七月三十一日總計	546,677	7,868	554,545	

(金額以千歐元為單位)	應收賬款	衍生金融工具	總計	附註
現金及現金等價物	96,572	-	96,572	9
應收貿易賬款	274,175	-	274,175	10
衍生金融工具	-	9,519	9,519	12
財務應收款項	34,044	-	34,044	13
於二零一一年一月三十一日總計	404,791	9,519	414,310	

12. 衍生金融工具：資產及負債（續）

金融負債

(金額以千歐元為單位)	貸款及 應付款項	衍生金融工具	總計	附註
財務應付款項	383,983	-	383,983	20, 21, 22, 27
應付貿易賬款	303,963	-	303,963	23
融資租賃承擔	5,402	-	5,402	
衍生金融工具	-	4,118	4,118	12
於二零一一年七月三十一日的總額	693,348	4,118	697,466	

(金額以千歐元為單位)	貸款及 應付款項	衍生金融工具	總計	附註
財務應付款項	498,510	-	498,510	20, 21, 22, 27
應付貿易賬款	233,866	-	233,866	23
融資租賃承擔	7,528	-	7,528	
衍生金融工具	-	5,597	5,597	12
於二零一一年一月三十一日總額	739,904	5,597	745,501	

信貸風險

信貸風險是指交易對手方因未能履行其責任而令另一實體蒙受財務損失的風險。某一實體所承受的最大潛在風險是在財務報表所記錄的所有金融資產。

董事基本上認為本集團的信貸風險主要有關批發渠道所產生的應收貿易賬款。

本集團透過其商業及財務策略來管理其信貸風險及降低此風險的負面影響。本集團商業部門通過控制及監察客戶的可靠性及償還能力進行信貸風險管理。

同時，鑒於總應收賬款金額並無高度集中在個別客戶身上及淨銷售額平均分布於全球各地，本集團財務損失風險因而得以減低。

12. 衍生金融工具：資產及負債 (續)

信貸風險 (續)

下表載有於報告日期計提呆賬撥備前應收賬款總額概要：

(金額以千歐元為單位)	總計	即期	逾期天數				
			0 < 30	31 < 60	61 < 90	91 < 120	> 120
應收貿易賬款	302,039	250,293	18,749	9,018	8,042	42	15,895
於二零一一年 七月三十一日的總額	302,039	250,293	18,749	9,018	8,042	42	15,895

(金額以千歐元為單位)	總計	即期	逾期天數				
			0 < 30	31 < 60	61 < 90	91 < 120	> 120
應收貿易賬款	284,713	238,248	18,543	7,438	4,176	342	15,966
於二零一一年 一月三十一日的總額	284,713	238,248	18,543	7,438	4,176	342	15,966

以下所披露的應收貿易賬款包括各報告期末的逾期款項，並已扣除相關的呆賬撥備：

(金額以千歐元為單位)	總計	逾期天數				
		0 < 30	31 < 60	61 < 90	91 < 120	> 120
應收貿易賬款到期， 扣除呆賬撥備	41,892	18,742	8,983	8,006	26	6,135
於二零一一年 七月三十一日的總額	41,892	18,742	8,983	8,006	26	6,135

(金額以千歐元為單位)	總計	逾期天數				
		0 < 30	31 < 60	61 < 90	91 < 120	> 120
應收貿易賬款到期， 扣除呆賬撥備	36,356	18,463	7,390	4,083	239	6,181
於二零一一年 一月三十一日的總額	36,356	18,463	7,390	4,083	239	6,181

於報告日期，呆壞應收賬款的預期虧損已全數作呆壞應收款項撥備。

呆壞應收賬款的撥備變動載於附註10「應收貿易賬款淨額」。

12. 衍生金融工具：資產及負債（續）

流動性風險

流動性風險與本集團在履行其金融負債責任可能遇到的困難有關。董事負責管理流動性風險，而向財務總監匯報的集團財資部及企業財務部則負責盡力管理財務資源。

董事認為，觀乎現時可用資金及信貸額度，加上營運及融資活動將產生者，本集團可在毋須動用所有可用資金及可用作支付股息的其餘資源下，有能力滿足其投資活動、營運資金管理及到期時須償還的貸款的需要。

於二零一一年七月三十一日，本集團的未動用及可動用銀行借貸額度共計480.8百萬歐元（於二零一一年一月三十一日為440.6百萬歐元）。

與應付貿易賬款有關的金融負債（於二零一一年七月三十一日為304百萬歐元，而於二零一一年一月三十一日為233.9百萬歐元）將於12個月內到期。

下表載有於報告期末及二零一一年一月三十一日按到期日呈列的應付貿易賬款的賬齡分析：

(金額以千歐元為單位)	總計	即期	逾期天數				
			0 < 30	31 < 60	61 < 90	91 < 120	> 120
應付貿易賬款	303,963	278,073	12,374	4,951	1,889	1,476	5,199
於二零一一年七月三十一日的總額	303,963	278,073	12,374	4,951	1,889	1,476	5,199

(金額以千歐元為單位)	總計	即期	逾期天數				
			0 < 30	31 < 60	61 < 90	91 < 120	> 120
應付貿易賬款	233,866	210,741	9,450	4,086	2,557	1,731	5,301
於二零一一年一月三十一日的總額	233,866	210,741	9,450	4,086	2,557	1,731	5,301

本集團訂有財務風險管理政策以確保所有應付賬款於預先協定的信貸期內支付。

下表詳述衍生及非衍生金融負債的到期情況，顯示本集團可能被要求還款的最早日期（最壞情況）。

12. 衍生金融工具：資產及負債 (續)

衍生金融工具下的金融負債

(金額以千歐元為單位)	於二零一一年 七月三十一日 的未來合約 現金流量	6個月 或以內	6至12個月	1至2年	2至3年	3至4年	4至5年
指定為現金流量對沖的 遠期合約							
現金流出	(1,573)	(1,573)	-	-	-	-	-
現金流入	340	340	-	-	-	-	-
指定為現金流量對沖的 其他合約							
現金流出	(12,656)	(9,841)	(924)	(1,891)	-	-	-
現金流入	11,308	8,675	814	1,819	-	-	-
利率掉期－現金流量對沖	(122)	(45)	(61)	(16)	-	-	-
淨值	(2,703)	(2,444)	(171)	(88)			
(金額以千歐元為單位)	於二零一一年 一月三十一日 的未來合約 現金流量	6個月 或以內	6至12個月	1至2年	2至3年	3至4年	4至5年
指定為現金流量對沖的 遠期合約							
現金流出	(11,986)	(11,477)	(509)	-	-	-	-
現金流入	11,432	11,092	340	-	-	-	-
指定為現金流量對沖的 其他合約							
現金流出	(21,771)	(20,196)	(1,575)	-	-	-	-
現金流入	18,768	17,345	1,423	-	-	-	-
利率掉期－現金流量對沖	(1,106)	(305)	(249)	(404)	(145)	(3)	-
淨值	(4,663)	(3,541)	(570)	(404)	(145)	(3)	-

12. 衍生金融工具：資產及負債（續）

非衍生金融負債

(金額以千歐元為單位)	於二零一一年		按要 求	到期期限					
	於二零一一年 七月三十一日 的賬面值	於二零一一年 七月三十一日 的未來合約 現金流量		6個月 或以內	6至12個月	1至2年	2至3年	3至4年	4至5年
融資租賃承擔	5,402	5,602	-	3,384	594	985	207	423	9
金融負債－第三方	385,976	403,510	881	96,428	77,602	207,023	18,310	3,266	-
結欠其他股東的金融負債	574	574	574	-	-	-	-	-	-
總計	391,952	409,686	1,455	99,812	78,196	208,008	18,517	3,689	9

(金額以千歐元為單位)	於二零一一年		按要 求	到期期限					
	於二零一一年 一月三十一日 的賬面值	於二零一一年 一月三十一日 的未來合約 現金流量		6個月 或以內	6至12個月	1至2年	2至3年	3至4年	4至5年
融資租賃承擔	7,528	7,878	-	2,317	2,925	1,487	616	529	4
金融負債－第三方	501,952	530,676	17,186	115,211	76,537	137,738	156,789	24,196	3,019
金融負債－欠其他股東、 母公司及PRADA Holding bv 控制的其他公司	862	862	862	-	-	-	-	-	-
總計	510,342	539,416	18,048	117,528	79,462	139,225	157,405	24,725	3,023

部分金融負債訂有若干本集團公司須達到的金融參數的規限。該等契諾載於附註27「長期債務」及附註20「銀行透支及短期貸款」。

12. 衍生金融工具：資產及負債（續）

匯率風險

本集團所面對的匯率風險視乎匯率波動（主要為兌歐元的匯率）而定，大部分集中於PRADA spa。

匯率風險主要涉及本集團分銷公司現金流量因匯率變動而波動的風險。對本集團而言最重要的貨幣為美元、港元及日圓。

除全球分銷公司外，其他集團公司亦有以自身貨幣以外貨幣計值的現金流量並亦面對匯率風險。

下表載列以二零一一年七月三十一日本集團財務狀況表為基準，本集團的淨收入及股東權益對主要外幣兌歐元匯率波動範圍的敏感度。

(金額以千歐元為單位)	歐元－升值5%		歐元－貶值5%	
	對淨收入的影響	對股東權益的影響	對淨收入的影響	對股東權益的影響
英鎊	(595)	(595)	806	806
港元	843	2,525	(1,219)	(2,221)
日圓	1,438	2,424	(1,504)	(2,721)
美元	282	282	(56)	(56)
其他貨幣	(2,565)	(1,769)	3,136	2,049
總計	(597)	2,867	1,163	(2,143)

對股東權益的影響總和（正2.9百萬歐元及負2.1百萬歐元）為假設歐元兌其他貨幣升值／貶值而對收入表及現金流量對沖儲備產生的影響總和。

對上述項目的影響未計及稅務影響。管理層認為此敏感度分析僅作指示用途，因其基於期末風險，或不能反映年內實際產生的影響。

12. 衍生金融工具：資產及負債（續）

利率風險

PRADA集團面對的利率波動風險主要與母公司PRADA spa及其部分附屬公司所負債務的利息開支有關。

此方面的風險管理屬於本集團透過中央財資及企業融資部進行的風險管理活動範圍。

下表列示本集團的淨業績及股東股權對二零一一年七月三十一日本集團成員公司財務狀況面臨的利率曲線移動的敏感度。

(金額以千歐元 為單位)	利率 曲線移動	對期內 淨收入的影響	對股東 權益的影響	利率 曲線移動	對期內 淨收入的影響	對股東 權益的影響
歐元	+ 0.50%	(763)	206	- 0.50%	765	(465)
日圓	+ 0.50%	(353)	(353)	- 0.50%	353	353
美元	+ 0.50%	147	147	- 0.50%	(147)	(147)
其他貨幣	+ 0.50%	168	168	- 0.50%	(168)	(168)
總計		(801)	168		803	(427)

對股東權益的影響總額（分別為正168,000歐元及負427,000歐元）應視為假設利率曲線移動對收益表及對現金流量對沖儲備的影響總和。

對上述項目的影響未計及稅務影響。

敏感度分析乃基於期末淨財務狀況，故或不能反映年內實際面對的利率風險。因此，此分析應僅視作指示用途。

13. 應收母公司及關聯方款項

應收母公司及關聯方款項詳列如下：

(金額以千歐元為單位)	二零一一年 七月三十一日	二零一一年 一月三十一日
財務應收款項－PRADA Holding bv	-	32,558
財務應收款項－PRADA Holding bv控制的其他公司	-	77
財務應收款項－其他關聯方	1,410	1,409
其他應收款項－PRADA Holding bv	8,911	767
其他應收款項－其他關聯方	2,756	1,329
其他應收款項－PRADA Holding bv控制的其他公司	15	172
其他應收款項－聯營公司	-	5
總計	13,092	36,317

於二零一一年一月三十一日本集團應收PRADA Holding bv財務款項已於二零一一年上半年以PRADA spa通過的股息分派所產生的財務資源悉數清償。

「其他應收款項－Prada Holding bv」包括就與現有股份上市有關的成本的再次收取8.8百萬歐元。此應收款項已於報告日期後收取。財務及非財務其他應收款項的詳情載於附註39。

14. 其他流動資產

其他流動資產的詳情如下：

(金額以千歐元為單位)	二零一一年 七月三十一日	二零一一年 一月三十一日
增值稅	27,546	19,249
所得稅及其他應收稅項	7,895	9,794
其他	24,008	7,783
預付款及應計收入	37,445	31,842
按金	1,754	1,557
總計	98,648	70,225

其他

(金額以千歐元為單位)	二零一一年 七月三十一日	二零一一年 一月三十一日
特許協議下的廣告收入	7,976	1,952
向供應商墊款	1,596	566
零售投資獎勵	7,793	2,222
向僱員墊款	832	647
其他應收款項	5,811	2,396
總計	24,008	7,783

「特許協議下的廣告收入」與Prada sa應收製造及分銷Prada及Miu Miu眼鏡的特許持有人的款項有關。因此款項與截至二零一一年七月三十一日止期間廣告活動產生的成本支出有關。

「其他應收款項」包括向Intesa SanPaolo spa收回的與現有股份上市相關的成本2.8百萬歐元。

14. 其他流動資產 (續)

預付款及應計收入

(金額以千歐元為單位)	二零一一年 七月三十一日	二零一一年 一月三十一日
租金支出	15,381	11,357
保險	2,048	873
設計成本	8,836	10,620
時裝展及宣傳活動	3,239	2,133
贊助	101	236
顧問	3,413	2,762
貸款的攤銷成本	788	985
其他	3,639	2,876
總計	37,445	31,842

「設計成本」主要包括概念構思及形成將於二零一一年七月三十一日後產生收益的產品系列概念構思及形成的成本。

按金

「按金」主要包括商業租賃協議下已付的保證金。

15. 持作出售資產

「持作出售投資」減少與二零一一年二月二十三日出售Fragrance & Skincare sl (於二零零三年與西班牙香水製造商Puig成立的合營企業)股份及於二零一一年三月十六日出售Genny品牌有關。

16. 物業、廠房及設備

「物業、廠房及設備」於截至二零一一年七月三十一日及二零一一年一月三十一日止期間的歷史成本變動如下：

(金額以千歐元為單位)	土地及樓宇	生產廠房 及機器	租賃裝修	傢俬及裝置	其他設備	在建資產	歷史成本 總額
於二零一零年 一月三十一日的結餘	128,794	90,119	382,524	144,063	72,848	61,616	879,964
添置	10,479	7,609	83,165	26,437	11,930	58,446	198,066
出售	-	1,057	110	416	434	309	2,326
匯兌差額	1,257	46	12,788	4,086	579	2,195	20,951
其他變動	31,995	346	23,766	3,857	(54)	(60,710)	(800)
減值及撇銷	-	15	14,925	1,515	376	2,081	18,912
於二零一一年 一月三十一日的結餘	172,525	97,048	487,208	176,512	84,493	59,157	1,076,943
添置	35,481	3,562	32,185	4,397	13,326	32,294	121,245
出售	-	83	20	484	1,172	47	1,806
匯兌差額	(1,423)	(117)	(6,233)	(912)	(88)	738	(8,035)
其他變動	324	(8)	12,829	4,291	1,031	(18,041)	426
減值及撇銷	-	(1)	(1,411)	(1,152)	(118)	(1,159)	(3,841)
於二零一一年 七月三十一日的結餘	206,907	100,401	524,558	182,652	97,472	72,942	1,184,932

16. 物業、廠房及設備 (續)

「物業、廠房及設備」於截至二零一一年七月三十一日及二零一一年一月三十一日止期間的累計折舊變動如下：

(金額以千歐元為單位)	土地及樓宇	生產廠房 及機器	租賃裝修	傢俬及裝置	其他設備	累計折舊總額
於二零一零年一月三十一日的結餘	22,337	76,599	221,776	87,859	53,428	461,999
折舊	4,295	6,319	49,923	15,861	6,646	83,044
出售	-	929	25	247	378	1,579
匯兌差額	134	39	6,975	2,206	435	9,789
其他變動	157	(7)	(349)	(32)	38	(193)
減值及撇銷	-	15	11,204	1,244	371	12,834
於二零一一年一月三十一日的結餘	26,923	82,006	267,096	104,403	59,798	540,226
折舊	2,190	3,252	29,393	8,889	2,748	46,472
出售	-	79	5	320	1,121	1,525
匯兌差額	(266)	(103)	(4,053)	(608)	(63)	(5,093)
其他變動	-	-	(50)	947	(955)	(58)
減值及撇銷	-	(1)	(957)	(986)	(117)	(2,061)
於二零一一年七月三十一日的結餘	28,847	85,075	291,424	112,325	60,290	577,961

「物業、廠房及設備」於截至二零一一年七月三十一日及二零一一年一月三十一日止期間的賬面淨值變動如下：

(金額以千歐元為單位)	土地及樓宇	生產廠房 及機器	租賃裝修	傢俬及裝置	其他設備	在建資產	歷史成本總額
於二零一零年一月三十一日的結餘	106,459	13,520	160,747	56,204	19,420	61,616	417,965
添置	10,479	7,609	83,165	26,437	11,930	58,446	198,066
折舊	4,295	6,319	49,923	15,861	6,646	-	83,044
出售	0	128	85	169	56	309	747
匯兌差額	1,123	7	5,813	1,880	144	2,195	11,162
其他變動	31,838	353	24,115	3,889	(92)	(60,710)	(607)
減值及撇銷	-	-	3,721	271	5	2,081	6,078
於二零一一年一月三十一日的結餘	145,602	15,042	220,112	72,109	24,695	59,157	536,717
添置	35,481	3,562	32,185	4,397	13,326	32,294	121,245
折舊	(2,190)	(3,252)	(29,393)	(8,889)	(2,748)	-	(46,472)
出售	-	4	15	164	51	47	281
匯兌差額	(1,157)	(14)	(2,180)	(304)	(25)	738	(2,942)
其他變動	324	(8)	12,879	3,344	1,986	(18,041)	484
減值及撇銷	-	-	(454)	(166)	(1)	(1,159)	(1,780)
於二零一一年七月三十一日的結餘	178,060	15,326	233,134	70,327	37,182	72,942	606,971

16. 物業、廠房及設備 (續)

「土地及樓宇」添置(35.5百萬歐元)主要與於塔斯卡尼的一項物業收購及裝修成本有關，該物業已由本集團根據一項租賃協議用作成衣生產。此項投資為PRADA spa於二零一零年十一月簽訂的購買協議的一部分，內容有關計劃收購主要位於塔斯卡尼的建築物。

「生產廠房及機器」增加主要與購買鞋履生產所用設備有關。

根據本集團的發展策略，期內所作大部分投資如同過往年度一樣集中在建立零售網絡。於二零一一年，與零售渠道有關的「物業、廠房及設備」及「無形資產」增加72.9百萬歐元，主要分為「租賃裝修」、「傢俬及裝置」及「在建資產」。總額中的63.8百萬歐元投資於開設新店(31.7百萬歐元用於二零一一年上半年開設的店鋪而32.1百萬歐元用於其後不久開設的新店)，9.1百萬歐元投資用於擴充及裝修現有店鋪。

導致「其他設備」增加的添置主要與購買硬件有關。

於二零一一年七月三十一日為數72.9百萬歐元的「在建工程」中，4.5百萬歐元與根據一項融資租賃在米蘭持有的一項物業有關、55百萬歐元與其後不久開設的新店有關(主要在歐洲及日本)而13.4百萬歐元與製造及企業方面有關。

包括資本化利息開支的「土地及樓宇」如下：

(金額以千歐元為單位)	期初賬面淨值	增加	匯兌差額	攤銷	期終賬面淨值
土地及樓宇	7,821	30	(2)	(108)	7,741

17. 無形資產

「無形資產」截至二零一一年七月三十一日及二零一一年一月三十一日止期間的歷史成本變動如下：

(金額以千歐元為單位)	商標	商譽	店舖租約 獲取	軟件	開發成本	在建資產	歷史成本 總額
於二零一零年 一月三十一日的結餘	395,114	532,992	105,510	57,014	44,033	816	1,135,479
綜合入賬的變動	-	-	-	-	-	-	-
添置	184	-	1,529	3,339	1,599	2,143	8,794
出售	0	-	-	2	-	3	5
匯兌差額	(5,208)	176	340	185	1	19	(4,487)
其他變動	1	-	381	216	21	(603)	16
減值及撇銷	-	-	-	24	189	-	213
於二零一一年 一月三十一日的結餘	390,091	533,168	107,760	60,728	45,465	2,372	1,139,584
合併區域變動	-	-	-	-	-	-	-
添置	64	-	1,252	831	823	10,511	13,481
出售	-	-	-	1	1	-	2
匯兌差額	(1,205)	(431)	(155)	(73)	1	2	(1,861)
其他變動	-	-	-	808	-	(1,670)	(862)
減值及撇銷	-	-	-	(37)	-	(14)	(51)
於二零一一年 七月三十一日的結餘	388,950	532,737	108,857	62,256	46,288	11,201	1,150,289

「無形資產」於截至二零一一年七月三十一日及二零一一年一月三十一日止期間的累計攤銷變動如下：

(金額以千歐元為單位)	商標	商譽	店舖租賃 收購	軟件	開發成本	累計攤銷
於二零一零年一月 三十一日的結餘	66,960	29,103	63,058	51,250	31,789	242,160
綜合入賬的變動	-	-	-	-	-	-
攤銷	11,110	-	8,358	2,955	5,987	28,410
出售	-	-	-	-	-	-
匯兌差額	(439)	119	157	162	1	-
其他變動	-	-	100	-	(2)	98
減值及撇銷	-	-	-	24	179	203
於二零一一年一月 三十一日的結餘	77,631	29,222	71,673	54,343	37,596	270,465
綜合入賬的變動	-	-	-	-	-	-
攤銷	5,485	-	3,784	1,448	2,646	13,363
出售	-	-	-	-	-	-
匯兌差額	(288)	(290)	(106)	(71)	2	(753)
其他變動	-	-	55	-	-	55
減值及撇銷	-	-	-	(37)	-	(37)
於二零一一年七月 三十一日的結餘	82,828	28,932	75,406	55,683	40,244	283,093

17. 無形資產 (續)

「無形資產」於截至二零一一年七月三十一日及二零一一年一月三十一日止期間的賬面淨值變動如下：

(金額以千歐元為單位)	商標	商譽	店舖租約 獲得	軟件	開發成本	在建資產	賬面淨值 總額
於二零一零年 一月三十一日的結餘	328,154	503,889	42,452	5,764	12,244	816	893,319
綜合入賬的變動	-	-	-	-	-	-	-
添置	184	-	1,529	3,339	1,599	2,143	8,794
攤銷	11,110	-	8,358	2,955	5,987	-	28,410
出售	-	-	-	2	-	3	5
匯兌差額	(4,769)	57	183	23	-	19	(4,487)
其他變動	1	-	281	216	23	(603)	(82)
減值及撇銷	-	-	-	-	10	-	10
於二零一一年 一月三十一日的結餘	312,460	503,946	36,087	6,385	7,869	2,372	869,119
綜合入賬的變動	-	-	-	-	-	-	-
添置	64	-	1,252	831	823	10,511	13,481
攤銷	(5,485)	-	(3,784)	(1,448)	(2,646)	-	(13,363)
出售	-	-	-	1	1	-	2
匯兌差額	(917)	(141)	(49)	(2)	(1)	2	(1,108)
其他變動	-	-	(55)	808	-	(1,670)	(917)
減值及撇銷	-	-	-	-	-	(14)	(14)
於二零一一年 七月三十一日的結餘	306,121	503,805	33,451	6,573	6,044	11,201	867,196

商標於二零一一年七月三十一日及二零一一年一月三十一日的賬面淨值明細如下：

(金額以千歐元為單位)	二零一一年 七月三十一日	二零一一年 一月三十一日
Miu Miu	179,347	182,112
Church's	107,718	110,546
Luna Rossa	7,601	8,093
Car Shoe	6,089	6,177
Prada	4,557	4,637
其他	809	895
總計	306,121	312,460

截至二零一一年七月三十一日止年度本集團並無就商標確認減值虧損。「其他」包括商標註冊開支。

「店舖租約獲取成本」(頂手費)包括參考本集團在全球最優越零售位置就零售物業而訂立、接收或續期租賃協議所產生成本確認的無形資產。

期內確認的成本增加與在意大利的租賃協議有關。

17. 無形資產 (續)

下表載有各業務領域「物業、廠房及設備」及「無形資產」添置總額概要。

(金額以千歐元為單位)	二零一一年 七月三十一日	二零一一年 一月三十一日
零售	72,939	153,684
製造及物流	45,377	28,385
企業	16,410	24,792
總計	134,726	206,861

商譽

於二零一一年七月三十一日，「商譽」為數503.8百萬歐元。按現金產生單位劃分的商譽明細如下：

(金額以千歐元為單位)	二零一一年 七月三十一日	二零一一年 一月三十一日
意大利批發	78,355	78,355
亞太區及日本零售	311,936	311,936
意大利零售	25,850	25,850
德國及奧地利零售	5,064	5,064
英國零售	9,300	9,300
西班牙零售	1,400	1,400
法國及蒙地卡羅零售	11,700	11,700
北美零售及批發	48,000	48,000
製造分部	3,492	3,492
Church's	8,709	8,849
總計	503,806	503,946

根據國際會計準則第36號規定，具有不確定使用年期的商譽不作攤銷，而會每年進行至少一次減值測試。

識別可收回價值(使用價值)採用的方法基於獲分配商譽的業務(現金產生單位)直接應佔資產所產生的已貼現預期自由現金流量(貼現自由現金流量)。

使用價值按根據就各現金產生單位編製的業務計劃預測所預期的未來自由現金流量的現值與業務計劃期末該分部經營活動現值(最終價值)之和計算。

業務計劃涵蓋五年而用於貼現現金流量的貼現率乃使用加權平均資本成本法(加權平均資本成本法)計算。截至二零一一年一月三十一日止年度，就貼現而使用的加權平均資本成本介乎5.55%至9.6%(截至二零一零年一月三十一日止年度為5.66%至8.84%)。

本集團於二零一一年一月三十一日進行的減值測試並無發現到任何虧損，且回顧期內並無任何證據顯示有任何減值跡象。

儘管如此，由於可收回款項乃基於估計而釐定，故本集團無法保證商譽的價值不會於未來年度減值。

18. 聯營公司

(金額以千歐元為單位)	二零一一年 七月三十一日	二零一一年 一月三十一日
於聯營公司及合營企業的投資	1,739	1,739
其他投資	14	14
總計	1,753	1,753

於聯營公司及合營企業的投資以權益法列賬。

19. 其他非流動資產

其他非流動資產可分析如下：

(金額以千歐元為單位)	二零一一年 七月三十一日	二零一一年 一月三十一日
保證金	41,958	37,945
遞延租金收入	2,058	1,981
其他應收款項	5,225	4,957
總計	49,241	44,883

「保證金」增加乃由於擴充零售網絡所致。

「其他應收款項」包括本集團於英國的退休金計劃的精算估值3.5百萬歐元，詳情載於附註28「長期僱員福利」。

保證金按性質及到期日分析如下：

(金額以千歐元為單位)	二零一一年 七月三十一日	二零一一年 一月三十一日
性質：		
店舖	39,961	34,639
辦公室	1,320	1,268
倉庫	133	152
其他	544	1,886
總計	41,958	37,945

(金額以千歐元為單位)	二零一一年 七月三十一日
到期日：	
二零一三年七月三十一日前	6,060
二零一四年七月三十一日前	4,331
二零一五年七月三十一日前	6,321
二零一六年七月三十一日前	2,843
二零一六年七月三十一日後	22,403
總計	41,958

20. 銀行透支及短期貸款

(金額以千歐元為單位)	二零一一年 七月三十一日	二零一一年 一月三十一日
銀行透支	1,040	17,074
短期貸款及長期貸款的即期部分	162,456	179,389
貸款遞延成本	(1,544)	(2,223)
總計	161,952	194,240

「短期貸款及長期貸款的即期部分」詳情如下：

(金額以千歐元為單位)	二零一一年 七月三十一日	二零一一年 一月三十一日
短期銀行貸款	29,915	62,304
長期貸款的即期部分	132,541	117,085
總計	162,456	179,389

「銀行透支及短期貸款」由194.2百萬歐元降至二零一一年七月三十一日的162百萬歐元，主要受惠於首次公開發售所產生的自由現金流量及注資。

按貨幣劃分的「短期銀行貸款及長期貸款的即期部分」詳情如下：

(金額以千歐元為單位)	二零一一年 七月三十一日	二零一一年 一月三十一日
歐元	114,914	136,451
日圓	40,431	36,163
其他貨幣	7,111	6,775
總計	162,456	179,389

本集團一般按可變動利率借款並透過訂立對沖協議管理利率波動風險，將中／長期債項應用的可變動利率轉換為固定利率或指定範圍內利率。

經考慮於報告日期的已有對沖，中／長期貸款即期部分90%為固定利率貸款（於二零一一年一月三十一日為96%），餘下10%為可變動利率貸款（於二零一一年一月三十一日為4%）。

財務應付款項於扣除安排貸款所產生的攤銷成本（共計2.6百萬歐元，自短期貸款扣除1百萬歐元及自長期貸款扣除1.6百萬歐元）後列賬。

21. 應付母公司及關聯方款項

應付母公司及關聯方款項詳列如下：

(金額以千歐元為單位)	二零一一年 七月三十一日	二零一一年 一月三十一日
財務應付款項－PRADA Holding bv	-	40
財務應付款項－Prada Holding bv控制的其他公司	-	241
其他應付款項－PRADA Holding bv	15	30
其他應付款項－其他關聯方	603	786
其他應付款項－Prada Holding bv控制的其他公司	-	10
總計	618	1,107

結餘的明細載於附註39。

22. 其他股東貸款

(金額以千歐元為單位)	二零一一年 七月三十一日	二零一一年 一月三十一日
應付其他股東款項	574	581
總計	574	581

於報告日期，應付其他股東款項包括已收稱為「TRS」(Travel Retail Shop)公司的少數權益股東貸款。

23. 應付貿易賬款

應付貿易賬款的詳情如下：

(金額以千歐元為單位)	二零一一年 七月三十一日	二零一一年 一月三十一日
應付貿易賬款－第三方	301,782	232,143
應付貿易賬款－關聯方	2,181	1,701
應付貿易賬款－聯營公司	-	22
總計	303,963	233,866

應付貿易賬款的增加與因應直營店增長及業務總體增長而必要的產量提升趨勢一致。

應付關聯方貿易賬款的明細載於附註39「與關聯方的交易」，主要與PRADA Holding bv主要股東擁有的零售公司採購製成品有關。

24. 即期稅項負債

應付即期稅項的詳情如下：

(金額以千歐元為單位)	二零一一年 七月三十一日	二零一一年 一月三十一日
即期所得稅	130,929	89,197
增值稅及其他稅項	19,626	18,455
總計	150,555	107,592

25. 融資租賃承擔

與二零一一年一月三十一日相比的變動應與非即期融資租賃承擔減少一併考慮。融資租賃承擔與上述租賃協議償還的資金有關。

租金的到期日的詳情如下：

(金額以千歐元為單位)	
截至以下日止期末應付款項：	
二零一二年七月三十一日	3,847
二零一三年七月三十一日	948
二零一四年七月三十一日	186
二零一五年七月三十一日	421
二零一六年七月三十一日	-
二零一六年七月三十一日後期間	-
總計	5,402

26. 其他流動負債

「其他流動負債」詳情如下：

(金額以千歐元為單位)	二零一一年 七月三十一日	二零一一年 一月三十一日
資本開支應付款項	31,580	41,134
應計開支及遞延收入	23,043	23,423
其他應付款項	63,358	46,926
總計	117,981	111,483

26. 其他流動負債 (續)

「應計開支及遞延收入」如下：

(金額以千歐元為單位)	二零一一年 七月三十一日	二零一一年 一月三十一日
遞延收入	978	1,208
廣告	1,740	76
商業租賃開支	11,586	9,845
顧問	1,534	1,774
保養、安全、公用事業及保險	908	1,258
佣金	542	888
物流成本及關稅開支	3,016	2,364
其他	2,739	6,010
總計	23,043	23,423

「其他應付款項」詳情如下：

(金額以千歐元為單位)	二零一一年 七月三十一日	二零一一年 一月三十一日
僱員及其他人士短期福利	48,484	32,768
客戶墊款	3,901	2,473
關稅	-	2,099
客戶退貨	4,800	4,491
其他	6,173	5,095
總計	63,358	46,926

27. 長期債務

長期債務詳情如下：

(金額以千歐元為單位)	二零一一年 七月三十一日	二零一一年 一月三十一日
銀行借款	222,481	305,489
貸款遞延成本	(1,024)	(2,081)
總計	221,457	303,408

「銀行借款」減少主要是因利用首次公開發售籌得資金提前償付美元按揭(於二零一一年一月三十一日為13.9百萬歐元)，以及將長期貸款的即期部分重新分類至「銀行透支及短期貸款」所致。「銀行借款」的74%為定息貸款(於二零一一年一月三十一日為80%)，可變動利率貸款佔餘下26%(於二零一一年一月三十一日為20%)。

27. 長期債務 (續)

於二零一一年七月三十一日的長期借款詳情如下。

借款人	金額(以千歐元 為單位)	貸款貨幣	貸款人	到期日	利率 ⁽¹⁾
PRADA spa	140,000	歐元	歐洲銀團貸款	二零一三年七月	3.011%
PRADA spa	3,600	歐元	Monte dei Paschi di Siena	二零一五年七月	3.310%
PRADA spa	15,000	歐元	IntesaSanPaolo	二零一四年六月	2.145%
PRADA spa	1,250	歐元	C.R. Lucca. Pisa. Livorno	二零一二年八月	4.400%
PRADA spa	13,393	歐元	Cariparma	二零一五年六月	2.720%
PRADA Japan Co. Ltd	6,004	日圓	Mizuho Bank	二零一三年七月	2.093%
PRADA Japan Co. Ltd	28,936	日圓	Mizuho Bank	二零一三年七月	1.550%
Church & Co plc	1,225	英鎊	滙豐	二零一三年七月	1.200%
普拉達時裝商業(上海)有限公司	9,805	人民幣	Mizuho Bank	二零一三年九月	5.914%
普拉達時裝商業(上海)有限公司	3,268	人民幣	中國銀行	二零一二年九月	5.400%
總計	222,481				

(1) 利率包括利率風險對沖交易的影響

於二零一一年一月三十一日的長期借款詳情如下。

借款人	金額以(千歐元 為單位)	貸款貨幣	貸款人	到期日	利率 ⁽¹⁾
Post Development Corp	14,844	美元	Sovereign Bank	二零一四年五月	5.70%
普拉達時裝商業(上海)有限公司	3,322	人民幣	中國銀行	二零一二年九月	5.40%
PRADA spa	180,000	歐元	歐洲銀團貸款	二零一三年七月	3.01%
PRADA spa	4,200	歐元	Monte dei Paschi di Siena	二零一五年七月	3.31%
PRADA spa	18,750	歐元	IntesaSanPaolo	二零一四年六月	2.145%
PRADA spa	12,000	歐元	Unicredit	二零一二年五月	2.345%
PRADA spa	3,750	歐元	C.R. Lucca. Pisa. Livorno	二零一二年八月	4.40%
PRADA spa	16,243	歐元	Cariparma	二零一五年六月	2.19%
PRADA Japan Co. Ltd	8,872	日圓	Mizuho Bank	二零一三年七月	2.09%
Church & Co plc	1,660	英鎊	滙豐	二零一三年七月	1.20%
PRADA Japan Co. Ltd	32,003	日圓	Mizuho Bank	二零一三年七月	1.55%
普拉達時裝商業(上海)有限公司	9,845	人民幣	Mizuho Bank	二零一三年九月	5.57%
總計	305,489				

(1) 利率包括利率風險對沖交易的影響

金融工具用於對沖利率風險－利率掉期及議定區間利率合約－將貸款應付可變動利率轉換為固定利率或一某範圍內利率。

27. 長期債務 (續)

歐洲銀團貸款訂有基於本集團綜合財務報表而定的若干契諾。具體而言，總借款淨額對EBITDA比率於年末不得超過2.5(於六個月報告日期為3)、EBITDA與總利息支出淨額比例必須高於4，而最後，股東權益不得低於650百萬歐元。於二零一一年七月三十一日，本集團全面遵守該等契諾。

授予Prada Japan co ltd的Mizuho Bank貸款訂有基於Prada Japan co ltd法定財務報表而定的若干契諾。於報告日期，所有該等契諾獲全面遵守。

期內，除Mizuho提供的額外長期資金人民幣31百萬元外，並無新增任何長期貸款。

長期借款按貨幣及到期日分析如下：

(金額以千歐元為單位)	二零一一年 七月三十一日	二零一一年 一月三十一日
貨幣：		
歐元	173,243	234,943
日圓	34,940	40,875
英鎊	1,225	1,660
美元	-	14,844
人民幣	13,073	13,167
總計	222,481	305,489
(金額以千歐元為單位)		
到期日：		
二零一三年七月三十一日		201,500
二零一四年七月三十一日		17,788
二零一五年七月三十一日		3,193
二零一五年七月三十一日後		-
總計		222,481
(金額以千歐元為單位)		
到期日：		
二零一三年一月三十一日		127,176
二零一四年一月三十一日		151,970
二零一五年一月三十一日		23,422
二零一五年一月三十一日後		2,920
總計		305,489

Banca Monte dei Paschi di Siena於二零零八年授予PRADA spa的長期貸款以塔斯卡尼的一棟樓宇(作辦公室及研發工場用)按揭作為擔保。

Cassa di Risparmio Parma e Piacenza於二零零八年授予PRADA spa的長期貸款以塔斯卡尼的一棟樓宇(本集團的鞋履及皮革製品部門物流工作集中在此)按揭作為擔保。

本集團銀行債務(短期及長期)的適用利率於二零一一年七月及二零一一年一月分別介乎1.165%至11.06%及1.17%至10.30%。

28. 長期僱員福利

(金額以千歐元為單位)	二零一一年 七月三十一日	二零一一年 一月三十一日
離職後福利	34,015	33,451
其他長期僱員福利	1,093	1,382
長期福利負債總額	35,108	34,833
離職後福利(退休金計劃盈餘)	(3,538)	(3,595)
長期福利淨額	31,570	31,238

離職後福利

於二零一一年七月三十一日，離職後福利負債淨額為數30.5百萬歐元(於二零一一年一月三十一日為29.9百萬歐元)，被視為界定福利計劃。退休金計劃盈餘計入「其他非流動資產」(附註19)。

該款項包括計入意大利公司財務報表的21.6百萬歐元負債及外國公司錄得的8.9百萬歐元。該等離職後福利意大利負債與「*Trattamento di Fine Rapporto*」(以下稱「TFR」，即僱員離職補償)有關，而反映公平值的款項乃推算於報告日期根據意大利法律應計直至僱傭關係終止時的未來日期的利益，並經採用精算「預計單位基數法」於報告日期貼現。

下表列示截至二零一一年七月三十一日止期間離職後福利負債變動：

	離職後福利 意大利公司(TFR)	離職後福利 非意大利公司	集團 總計
期初結餘	22,322	7,534	29,856
本期服務成本	49	1,219	1,268
利息成本	219	38	257
精算(收益)/虧損	349	215	564
已付利益	(1,357)	(404)	(1,761)
匯兌差額	-	291	291
期末結餘	21,582	8,893	30,475

TFR負債乃根據獨立評估釐定，經考慮人口、經濟和金融的證據及假設。計算的技術部分乃根據資料的過往分析釐定。就人口假設而言，多項變量如死亡率、提早退休及辭職、解僱、僱傭合約到期、離職補償的預付款及補充退休金計劃均已考慮在內。經濟及金融假設乃根據多項變量(如通脹率及貼現率)釐定。

於二零一一年七月三十一日，意大利TFR的精算估值所用貼現率介乎1.935%至4.5%之間，而預計薪金增長率介乎1.5%至2.0%之間。

28. 長期僱員福利 (續)

離職後福利 (續)

非意大利公司的離職後福利乃扣除有關於英國營運的本集團成員公司的退休金計劃的盈餘後載列，該項退休金計劃向其僱員提供退休金服務。於二零一一年七月三十一日，該等退休金的正公平值為3.5百萬歐元，自二零一一年一月以來並無更新。董事認為，期內公平值並無重大變動。

已於收益表內確認與本期服務成本有關的款項1.3百萬歐元(於二零一零年七月為1.1百萬歐元)及利息成本0.3百萬歐元(於二零一零年七月為0.2百萬歐元)。

其他長期僱員福利

該等長期僱員福利屬於國際會計準則第19號「其他長期僱員福利」類別。於二零一一年七月三十一日，採用「預計單位基數法」獲得的精算估值為1.1百萬歐元。

29. 風險及費用撥備

風險及費用撥備變動概述如下：

(金額以千歐元為單位)	訴訟撥備	稅務爭議撥備	其他撥備	總計
期初結餘	846	40,091	11,788	52,725
匯兌差額	-	217	(261)	(44)
撥回	(47)	(1,087)	(55)	(1,189)
已動用	-	(182)	(940)	(1,122)
增加	358	1,302	2,402	4,062
期末結餘	1,157	40,341	12,934	54,432

風險及費用撥備為董事對最高或然負債的最佳估計。基於所獲得的資料及在獨立專家的意見支持下，董事認為於報告日期，經考慮可能產生的或然負債，此風險及費用撥備總額屬合理。

訴訟撥備

訴訟撥備金額為1.2百萬歐元，主要關於本集團與業主及其他供應商之間的糾紛。

29. 風險及費用撥備 (續)

稅務爭議撥備

於二零零五年十二月三十日，Genny spa(已納入PRADA spa的公司)接獲兩份就二零零二年財政年度增值稅的評稅通知書。評稅是有關未有就「Genny」及「Byblos」品牌價值計算預扣稅，該兩個品牌已隨各自的業務單位出售。評稅總額約為20百萬歐元。二零零六年四月二十一日，PRADA spa以Genny spa為受益向安科納省稅務委員會上訴，而聆訊已於二零零七年一月十六日進行。二零零七年五月十五日，省稅務委員會裁定本公司得直。二零零八年六月七日，稅務局就有關裁定提出上訴。於二零零八年九月十八日，PRADA spa提出本身的反駁論據。上述上訴聆訊已於二零一零年十二月二十一日進行。於獲正式知會本公司獲判勝訴後，稅務局於二零一一年六月二十一日向最高上訴法院提出上訴，本公司正準備相關反申索。

二零零六年八月四日，IPI Italia spa(已納入PRADA spa的公司，作為Genny業務的買方)因被指未有就收購「Genny」品牌作為其業務的一部分的價值出具「本身發票」，接獲有關二零零二年增值稅罰款的通知書，罰款合共5.7百萬歐元。二零零六年十一月十四日，PRADA spa以合併公司為受益人對此申索提交抗辯論據。二零零七年十月九日，PRADA spa接獲罰款通知，其已於二零零七年十二月十四日就此向米蘭省稅務委員會提出上訴。二零零九年一月十九日，是項上訴被駁回，本公司於二零零九年五月八日再度提出上訴。二零零九年十二月一日，該上訴於米蘭區域稅務委員會進行聆訊並於二零一零年一月二十日遭正式駁回。二零一一年三月三日，本公司向最高上訴法院再度提出上訴，稅務局於二零一一年四月十三日就此提出反申索。本公司已就上年度爭議涉及的款項作出全數撥備。然而，二零零九年應計罰款並未列於報告日期風險撥備中，因為根據適用稅務法規，其已支付予相關稅務機關。

經法國稅務局進行檢查後，PRADA Retail France SAS於二零零五年十一月三十日收接獲評稅通知書。該評稅基本上關於在二零零三年及二零零四年的公司間轉讓定價調整。爭議在於該法國公司產生的稅務虧損調整。

由於無法與法國稅務局達成協議，故PRADA Retail France 於二零零七年五月三十一日提交申請，就法瑞條約(Franco-Swiss Treaty)的條款展開雙方協議程序。倘決定不利於PRADA Retail France，將不會產生任何應課稅收入，因為會影響稅項虧損的結轉並無確認任何遞延稅項資產。二零一一年七月，法國與瑞士稅務局進行正式溝通並就訴訟達成協議，因而雙方協議程序可予完成。本公司正等待正式和解建議書。

29. 風險及費用撥備 (續)

稅務爭議撥備 (續)

經法國稅務局主要就二零零五年、二零零六年及二零零七年的轉讓定價調整進行檢查後，PRADA Retail France SAS於二零零九年十二月九日接獲評稅通知書。於二零一零年首數個月，PRADA Retail France開始就法國－瑞士及法國－意大利雙邊稅務協定進行雙方協議程序。同時，於二零一零年八月三十日，PRADA Retail France接獲法國稅務局的通知，表示其已部分取消為數1.5百萬歐元的初步調整。至於調整的其餘部分，法國－瑞士當局於二零一一年七月達成協議(參閱上文有關Prada Retail France二零零三年及二零零四年評稅詳情)亦涵蓋此雙方協議程序。觀乎這些年度的情況，此協議將僅影響結轉的虧損。

基於對此訴訟風險的評估及在經認可財務顧問意見的支持下，董事認為不計提任何撥備屬合理決定。

於二零零八年，PRADA Germany就二零零一年、二零零二年、二零零三年及二零零四年稅務年度的公司間轉讓定價接獲評稅通知書。二零零八年七月，該公司開始就德國與瑞士之間的雙重徵稅協議進行雙方協議程序。於二零零八年九月十日，德國稅務局宣佈暫停一般論爭程序及暫緩到期的付款。

二零一一年七月，德國與瑞士稅務局進行正式溝通並就訴訟達成協議，因而雙方協議程序可予完成。本公司正等待正式和解建議書。同時，德國稅務局開始就二零零五年、二零零六年、二零零七年及二零零八年稅務年度的轉讓定價開展稅務檢查，檢查目前仍在進行中。

於二零零九年最後數個月，日本稅務局就二零零四年、二零零五年、二零零六年、二零零七年及二零零八年稅務年度的轉讓定價對PRADA Japan展開稅務檢查，檢查目前仍在進行中。

二零零七年，韓國稅務局對PRADA Korea Ltd展開稅務檢查，主要有關二零零二年、二零零三年、二零零四年、二零零五年及二零零六年稅務期間的轉讓定價。二零零八年，檢查完成後發出的評稅通知書遭到PRADA Korea的質疑，不過為免受到更嚴重處罰，PRADA Korea於同時仍按當地法規的規定全額支付評稅。在其首次的質疑被否決後，於二零零八年九月，PRADA Korea提出上訴，上訴於二零一零年八月聆訊。於上訴期間，稅務審裁處表示僅會於獲知會正由稅務局進行的新一次檢查的結果以進一步了解用於評估該公司的公司間交易的方法後，方會就轉讓定價問題作出最終裁定。檢查已經完成而稅務局判本公司勝訴，判定付還本公司約0.7百萬歐元。

若干國家的稅務局已要求提交資料以評估釐定所得稅以及徵收進口關稅的產品轉讓價的合理性。

29. 風險及費用撥備 (續)

稅務爭議撥備 (續)

除非有明確說明並無作出撥備，否則董事(在稅務顧問的意見支持下)認為就上述稅務爭議於二零一一年七月三十一日入賬的合共40.3百萬歐元的撥備，乃本集團可能被要求履行的責任的最佳估計。

風險其他撥備

於二零一一年七月三十一日的「其他撥備」為12.9百萬歐元，主要包括就可能被界定為國際會計準則第37號「撥備、或然負債及或然資產」下繁重合約的租賃協議作出的撥備。期內撥備增加主要與在遠東新租賃商用物業物業有關。

30. 其他非流動負債

「其他非流動負債」為64.1百萬歐元(於二零一一年一月三十一日為50.2百萬歐元)，主要指將就商業租賃成本按直線基準確認的負債。

31. 集團股東權益

本集團的股東權益如下：

(金額以千歐元為單位)	二零一一年 七月三十一日	二零一一年 一月三十一日
股本	255,882	250,000
股份溢價	409,804	209,298
其他儲備	747,643	534,245
換算儲備	(51,727)	(40,012)
期內純利	179,532	250,819
總計	1,541,134	1,204,350

股本

二零一一年五月二十六日，PRADA spa股東－PRADA Holding bv及Intesa SanPaolo spa(分別擁有合共237,216,515及12,783,485股股份)－議決將本公司股份面值由每股1.00歐元變更為0.10歐元。由於是項決議，為數250,000,000歐元的認購股本代表2,500,000,000股股份。

二零一一年六月二十四日，PRADA spa於香港聯交所上市，423,276,000股股份開始於主板買賣。買賣股份總數包括於五月二十六日舉行的股東大會上議決發行的58,824,000股新股及現有股東出售的364,452,000股股份。該等股份按發售價每股39.5港元配售，使得於二零一一年七月三十一日有為數206.4百萬歐元的注資(經扣除累計直接應佔成本)。

二零一一年七月六日，國際包銷商就合共63,489,000股股份行使超額配股權。該等股份僅由現有股東配發，故PRADA集團並無因此而進一步收取資金。

於報告日期，上市部分佔股本的19.02%，其餘則由PRADA Holding bv(79.98%)及Intesa SanPaolo spa(1%)持有。

股份溢價儲備

股份溢價儲備增加200.5百萬歐元，乃由於就首次公開發售發行58,824,000股新股。儲備變動乃由於上市帶來的注資淨額(206.4百萬歐元)與已發行新股的面值(5.9百萬歐元)之間的差額導致。

其他儲備

於報告日期，「其他儲備」為747.6百萬歐元，主要包括上一年度的保留盈利。結餘包括精算儲備負結餘1.4百萬歐元及現金流量對沖儲備1.5百萬歐元，經扣除相關稅務影響。

期內淨收入

本集團期內淨收入為179.5百萬歐元(於二零一一年一月三十一日為250.8百萬歐元)。

32. 股東權益－非控制股東權益

下表列示截至二零一一年七月三十一日及二零一一年一月三十一日止期間非控制股東權益的股東權益變動。

(金額以千歐元為單位)	二零一一年 七月三十一日	二零一一年 一月三十一日
期初結餘	5,788	8,756
匯兌差額	129	(51)
股息	(3,886)	(530)
收購Car Shoe sa的45%權益	-	(5,134)
其他變動	-	1
期內淨收入	1,669	2,732
精算儲備	(10)	14
向附屬公司注資	1,383	-
期末結餘	5,073	5,788

PRADA Middle East fzco的非控制股東按其於公司的持股注資，以發展在中東地區的業務。

股息乃付予TRS Guam Partnership、TRS Hong Kong Ltd及Artisans Shoes srl的非控制股東派付股息。

綜合收益表

33. 銷售淨額

綜合銷售額主要來自產品銷售並於扣除退貨及折扣後列賬。

(金額以千歐元為單位)	二零一一年 七月三十一日	二零一零年 七月三十一日 未經審核
銷售淨額	1,117,403	920,401
特許權費	16,878	16,093
總計	1,134,281	936,494

特許權費由特許持有人就銷售眼鏡、香水、汽車及根據特許經營協議支付。特許權費總收入詳情如下：

(金額以千歐元為單位)	二零一一年 七月三十一日	二零一零年 七月三十一日 未經審核
眼鏡	13,685	13,444
香水	1,774	1,771
特許經營協議	757	750
概念汽車	607	-
其他	55	128
總計	16,878	16,093

此項目包括關聯方支付的特許權費0.5百萬歐元(於二零一零年七月三十一日為2.1百萬歐元)(附註39)。

按品牌、地區及產品劃分的銷售淨額明細載於董事會報告及附註8。

34. 銷售成本

(金額以千歐元為單位)	二零一一年 七月三十一日	二零一零年 七月三十一日 未經審核
採購原材料及生產成本	349,833	296,153
物流成本、稅項及保險	62,994	52,549
存貨變動	(83,729)	(26,028)
總計	329,098	322,674

與去年同期相比，銷售成本佔銷售淨額的比例下降5.5個百分點（從34.5%降至29%）。這是由於零售渠道的貢獻提高、單位溢利率提高及原價銷售額與優惠價銷售額的比率提高。

35. 營運開支

營運成本分析如下：

(金額以千歐元為單位)	二零一一年 七月三十一日	佔銷售 淨額百分比	二零一零年 七月三十一日 未經審核	佔銷售 淨額百分比
產品設計及開發成本	51,453	4.5%	49,279	5.3%
廣告及傳訊成本	53,915	4.8%	36,685	3.9%
銷售成本	357,156	31.5%	289,150	30.9%
一般及行政成本	89,281	7.9%	66,482	7.1%
總計	551,805	48.6%	441,596	47.2%

營運開支由截至二零一零年七月三十一日止期間的441.6百萬歐元增至截至二零一一年七月三十一日止期間的551.8百萬歐元，令到佔銷售淨額百分比由47.2%升至48.6%。如按固定匯率計算，營運開支則應增長27.1%而非25%。

產品設計及開發成本包括設計階段（即進行形狀、布料、皮革、生產技術研究及測試以及設計概念的確立）及產品開發階段（即產品的規劃、原型製作及產品生產）兩個階段的成本。此成本佔銷售淨額的百分比較去年同期下降，由5.3%降至4.5%，原因是成本較大部分為二零一一年上半年所產生的淨銷售額所吸收。

廣告及傳訊成本由36.7百萬歐元增至53.9百萬歐元。此成本包括推行宣傳活動及籌辦時裝展以及其他活動產生的開支，加上贊助費及業務此部分應佔的間接費用。按絕對值計，此方面開支較上年度所有增加，主要是由於在媒體及報刊廣告方面的開支不斷增加，而這與本集團在宣傳所有品牌的傳訊開支持續增加的策略一致。如按固定匯率計，廣告及傳訊成本應上升49.2%而非47%。

銷售成本由289.2百萬歐元增至357.2百萬歐元，由佔銷售淨額的30.9%上升至31.5%。此增長基本上是由於零售網絡的擴張所致，自二零一零年七月三十一日以來淨新增了53家店。如按固定匯率計，一般及行政開支上升26.2%而非23.5%。

35. 營運開支 (續)

一般及行政成本由二零一零年上半年佔銷售淨額的7.1%微升至二零一一年同期的7.9%。按絕對值計，此成本由66.5百萬歐元增至89.3百萬歐元，原因是本集團業務擴張導致間接開支增加。按固定匯率計，一般及行政開支上升35.5%而非34.3%。

有關收益表架構的進一步資料：營運開支(包括物業、廠房及設備以及無形資產的折舊、攤銷及減值調整)合共為57.4百萬歐元(於二零一零年七月三十一日為49.1百萬歐元)、人員成本為178.7百萬歐元(於二零一零年七月三十一日為146.1百萬歐元)、固定租金為80百萬歐元(於二零一零年七月三十一日為65.9百萬歐元)而可變動租金為80.1百萬歐元(於二零一零年七月三十一日為62.1百萬歐元)。

36. 利息及其他財務收入／(開支)淨額

(金額以千歐元為單位)	二零一一年 七月三十一日	二零一零年 七月三十一日 未經審核
借款利息開支	(8,966)	(7,569)
利息收入	583	993
匯兌收益／(虧損)－已變現	35	551
匯兌收益／(虧損)－未變現	(924)	(12,190)
其他財務收入／(開支)	(2,328)	(1,949)
重估及撇減投資	-	551
總計	(11,600)	(19,613)

借款的利息開支較二零一零年上半年輕微上升。由於債務年期延長，平均銀行借款減少所帶來的好處因融資成本增加而抵銷。此外，二零一一年上半年亦受到結算一份與美國按揭(以首次公開發售籌集的資金提前償付)有關的利率掉期合約成本所影響。

37. 稅項

截至二零一一年七月三十一日及二零一零年七月三十一日止期間的所得稅分析如下：

(金額以千歐元為單位)	二零一一年 七月三十一日	二零一一年 一月三十一日
即期稅項	82,007	62,501
遞延稅項	(21,430)	(13,813)
總計	60,577	48,688

雖然所得收入增加，惟稅務開支卻由二零一零年上半年的31.9%降至25.1%，主要是由於銷售的地區組合變化(稅率因而輕微下降)使應課稅收入的地區組合有變，以及二零一零年上半年有就持續稅務爭議作出撥備。

下表列示本集團實際稅率與母公司PRADA spa的理論稅率的對賬。

	二零一一年 七月三十一日
意大利理論稅率	31.40%
於釐定應課稅溢利時不可扣稅／應課稅的開支／收入的稅務影響	-1.27%
動用結轉稅務虧損的稅務影響	-0.29%
在其他司法管轄區經營的附屬公司的不同稅率的影響	-4.79%
集團實際稅率	25.05%

遞延稅項資產及遞延稅項負債淨額變動載列如下：

(金額以千歐元為單位)	二零一一年 七月三十一日	二零一一年 一月三十一日
期初結餘	88,667	51,969
換算儲備(匯兌差額)	(1,242)	8,345
現金流量對沖儲備	643	(2,456)
精算儲備	89	(1,068)
其他	41	(255)
收益表	21,430	32,132
期末結餘	109,628	88,667

37. 稅項 (續)

下表列示按性質分類的遞延稅項資產及負債：

(金額以千歐元為單位)	二零一一年 七月三十一日		二零一一年 一月三十一日	
	遞延稅項資產	遞交稅項負債	遞延稅項資產	遞交稅項負債
存貨	73,057	-	62,284	-
應收款項及其他資產	768	1,500	415	1,515
非流動資產折舊／使用年期	50,977	12,417	53,869	6,273
收購產生的遞延稅項	-	29,486	-	39,548
風險／應計開支撥備	16,384	267	10,790	267
不可扣稅／應課稅開支／收入	6,934	1,152	5,893	1,134
稅項虧損結轉	5,334	-	3,129	-
衍生金融工具	-	605	303	1,455
長期僱員福利	4,334	1,911	4,533	1,943
其他	291	1,113	162	576
總計	158,079	48,451	141,378	52,711

二零一一年七月三十一日稅項虧損結轉分析如下：

(金額以千歐元為單位)	二零一一年 七月三十一日	二零一一年 一月三十一日
五年內到期	14,228	11,490
五年後到期	25,545	17,587
可無限期結轉	60,258	77,469
稅項虧損結轉總額	100,031	106,546

董事已更新對稅項虧損結轉的評估，並經考慮當前不確定宏觀經濟環境，認為僅在若干情況下確認遞延稅項資產屬合理。

38. 其他資料

每股盈利

每股基本盈利按期內PRADA spa權益擁有人應佔純利除以已發行普通股的加權平均數計算。

	二零一一年 七月三十一日	二零一零年 七月三十一日 未經審核
集團淨業績(以歐元計)	179,531,725	103,042,594
已發行在外普通股的加權平均數	2,512,349,790	2,500,000,000
每股基本盈利(以每股歐元計)	0.071	0.041
每股攤薄盈利(以每股歐元計)	0.071	0.041

二零一一年五月二十六日，PRADA spa股東議決將本公司股份的面值由每股1歐元改為0.1歐元。根據國際會計準則第33號，新股份數目2,500,000,000股已就計算每股盈利作追溯調整。

38. 其他資料 (續)

每股股息

二零一一年上半年，經二零一一年三月二十八日就二零一一年一月三十一日止財務報表而舉行的股東大會批准，本公司分派股息35百萬歐元，或每股股份0.14歐元。該等股息已與應收控股股東PRADA Holding bv的款項(金額32.5百萬歐元)抵銷，其餘款項則已支付。

截至二零一一年一月三十一日止年度，於二零一零年四月二十八日舉行的股東大會批准分派每股股份0.32歐元，相當於股息總額80百萬歐元。該項股息中的27.9百萬歐元於二零一零年七月二十七日支付，而52.1百萬歐元則已於同日與應收控股股東款項抵銷。此外，於二零一一年一月二十七日的股東大會批准分派每股股份0.124歐元，相當於股息總額31百萬歐元，已於同日悉數支付。

僱員人數

按職能劃分的平均僱員人數如下：

(僱員人數)	二零一一年 七月三十一日	二零一零年 七月三十一日 未經審核
生產	1,699	1,800
產品設計及開發	793	735
廣告及傳訊	98	97
銷售	4,461	3,734
一般及行政	689	667
總計	7,740	7,033

38. 其他資料 (續)

僱員薪酬

截至二零一一年七月三十一日及二零一零年七月三十一日止期間內的僱員薪酬按職能及性質分析如下：

(金額以千歐元為單位)	二零一一年 七月三十一日	二零一零年 七月三十一日 未經審核
生產	38,208	38,564
產品設計及開發成本	26,207	25,441
廣告及傳訊	4,818	4,567
銷售	105,481	88,133
一般及行政	42,180	27,925
總計	216,894	184,630

(金額以千歐元為單位)	二零一一年 七月三十一日	二零一零年 七月三十一日 未經審核
工資及薪金	167,355	138,988
離職後福利	7,576	6,572
社會保險	34,835	31,824
其他	7,128	7,246
總計	216,894	184,630

二零一一年僱員薪酬包括按本集團出色表現而確認的特別福利。

38. 其他資料 (續)

PRADA spa董事會薪酬

(金額以千歐元 為單位)	董事袍金	薪金及 其他福利	花紅及 其他獎勵	非金錢福利	退休福利 計劃供款	二零一一年 七月三十一日
Miuccia Prada Bianchi	500	4,350	-	-	-	4,850
Patrizio Bertelli	500	2,500	1,500	-	-	4,500
Marco Salomoni	-	200	-	-	8	208
Carlo Mazzi	125	-	-	40	-	165
Donatello Galli	-	141	34	17	62	254
Marco Cerrina Feroni	11	-	-	-	-	11
Davide Mereghetti	11	-	-	-	-	11
Giancarlo Forestieri	30	-	-	-	-	30
Gian Franco Oliviero Mattei	65	-	-	-	4	69
Gaetano Micciché	9	-	-	-	-	9
廖勝昌	11	-	-	-	-	11
總計	1,262	7,191	1,534	57	74	10,118

(金額以千歐元 為單位)	董事袍金	薪金及 其他福利	花紅及 其他獎勵	非金錢福利	退休福利 計劃供款	二零一零年 七月三十一日
Miuccia Prada Bianchi	500	4,350	-	-	-	4,850
Patrizio Bertelli	500	2,500	1,500	-	-	4,500
Marco Salomoni	-	400	-	-	16	416
Carlo Mazzi	-	483	-	22	1	506
Donatello Galli	-	141	36	13	61	251
Marco Cerrina Feroni	20	-	-	-	-	20
Davide Mereghetti	10	-	-	-	-	10
Giancarlo Forestieri	30	-	-	-	-	30
Gian Franco Oliviero Mattei	55	-	-	-	5	60
Gaetano Micciché	-	-	-	-	-	-
廖勝昌	-	-	-	-	-	-
總計	1,115	7,874	1,536	35	83	10,643

38. 其他資料 (續)

PRADA spa董事會薪酬 (續)

本集團於有關期間的五名最高薪酬人士於截至二零一零年七月三十一日止期間包括兩名董事，而於截至二零一一年七月三十一日止期間同樣包括兩名董事。截至二零一零年七月三十一日止期間其餘三名人士及截至二零一一年七月三十一日止期間其餘三名人士的薪酬如下：

(金額以千歐元為單位)	二零一一年 七月三十一日	二零一零年 七月三十一日 未經審核
工資及薪金	2,710	2,610
花紅及其他獎勵	1,105	205
非金錢福利	67	63
退休福利計劃供款	78	80
總計	3,960	2,958

母公司 PRADA spa的可供分派儲備

(金額以千歐元為單位)	二零一一年 七月三十一日	可能用途	可分派金額	過去三年用途摘要	
				彌補虧損	股息分派
股本	255,882				
股份溢價儲備	409,804	A、B、C	393,068		
法定儲備	34,440	B			
其他儲備	182,899	A、B、C	182,899		
不可分派儲備 (38/2005號法令第7條)	20,516				
保留盈利	74,494	A、B、C	72,796	15,774	158,750
精算收益及虧損儲備	(1,698)				
公平值儲備	1,594				
可分派金額			648,763		
A	股本增加				
B	彌補虧損				
C	可分派予股東				

根據《意大利民事法典》第2431條，股份溢價儲備僅於法定儲備金額達到股本的20%時方可全數分派。為於二零一一年七月三十一日達到該水平而作出的調整為16,736,000歐元。

38. 其他資料 (續)

持續經營業務產生的期內溢利

(金額以千歐元為單位)	二零一一年 七月三十一日	二零一一年 一月三十一日
折舊及攤銷	59,835	111,455
現金流量對沖的對沖無效產生的(虧損)收益	(761)	5,164
物業、廠房及設備及無形資產減值/撇銷	(1,794)	6,089
存貨撇減(撥回)	1,621	(2,127)
核數師酬金	833	1,514

匯率

二零一一年七月三十一日、二零一一年一月三十一日及二零一零年七月三十一日以其他貨幣編製的綜合財務狀況報表及收益表所用的兌歐元匯率載列如下。

貨幣	平均匯率	上年度平均匯率	期末匯率	期初匯率
美元	1.418	1.319	1.426	1.369
加元	1.376	1.354	1.356	1.368
英鎊	0.874	0.855	0.875	0.861
瑞士法郎	1.254	1.367	1.142	1.289
澳元	1.355	1.426	1.356	1.368
韓圓	1,546.938	1,522.048	1,503.600	1,534.050
日圓	115.489	114.872	110.590	112.490
港元	11.034	10.253	11.113	10.676
新加坡元	1.768	1.786	1.719	1.753
泰銖	43.016	41.571	42.523	42.295
新台幣	41.146	41.243	41.093	39.752
俄羅斯盧布	40.078	40.093	39.520	40.795
捷克克朗	24.328	25.157	24.188	24.223
澳門元	11.365	10.559	11.447	10.996
人民幣	9.239	8.906	9.179	9.030
新西蘭元	1.795	1.822	1.649	1.776
林吉特	4.284	4.215	4.231	4.189
土耳其里拉	2.251	1.996	2.397	2.197

Deloitte & Touche spa的費用

就PRADA spa的法定審核(審核獨立及綜合財務報表,並核實會計記錄適當保存及營運於會計記錄中正確反映)支付予獨立核數行Deloitte & Touche spa的費用,於二零一一年七月三十一日為0.3百萬歐元,而PRADA附屬公司的法定及自願審核費用為0.1百萬歐元。期內,Deloitte & Touche spa並無向Prada集團提供任何其他服務。

39. 與關聯方的交易

本集團與直接或間接控制PRADA spa的實體所擁有的公司(「關聯方」)訂立商業及財務交易。

該等交易主要指貨品銷售、提供服務、授出及獲得貸款，以及贊助及特許協議。該等交易乃以與第三方所採用的經濟條款相同的條款按公平基準進行。

下表列示財務狀況報表及收益表內各項目的關聯方交易詳情。

二零一一年七月三十一日財務狀況報表項目

(金額以千歐元為單位)	應收 貿易賬款	應收母公司及 關聯方款項	應付 貿易賬款	應付母公司及 關聯方款項	應收PRADA Holding bv 的最高款項
PRADA Holding bv	-	8,911	-	15	32,558
其他關聯方	16,816	4,166	2,181	603	
Venezia 3 srl	1,658	-	187	297	
F.Ili Prada srl	5,733	-	714	6	
Montenapoleone 6 srl	2,565	1	398	2	
IPR srl	4,107	4	723	-	
Spiga 1 srl	2,204	1	153	-	
PRADA Italia spa	384	-	2	-	
Stellarea	-	28	-	-	
Luna Rossa Challenge 2007	165	-	4	200	
Stichting Fondazione Prada/ Progetto Prada Arte srl	-	2,510	-	96	
Gipafin srl	-	20	-	1	
CID USA Corp.	-	72	-	-	
HMP srl	-	83	-	-	
Prada America's Cup srl	-	1,397	-	-	
其他	-	50	-	1	
PRADA Holding bv控制的其他公司	-	15	-	-	
EXHL Retail USA llc	-	1	-	-	
EXHL Italia Srl	-	13	-	-	
其他	-	1	-	-	
其他關聯方	-	-	-	214	
於二零一一年七月三十一日總計	16,816	13,092	2,181	832	

39. 與關聯方的交易 (續)

二零一一年一月三十一日財務狀況報表項目

(金額以千歐元為單位)	應收 貿易賬款	應收母公司及 關聯方款項	應付 貿易賬款	應付母公司及 關聯方款項	應收PRADA Holding bv 的最高款項
PRADA Holding bv	-	33,325	-	70	52,873
其他關聯方	16,412	2,738	1,701	786	
Venezia 3 srl	2,182	-	272	299	
F.lli Prada srl	5,474	-	452	6	
Montenapoleone 6 srl	2,263	-	257	2	
IPR srl	3,763	-	505	-	
Spiga 1 srl	2,148	-	127	-	
PRADA Italia spa	264	-	2	-	
Stellarea	-	28	-	-	
Luna Rossa Challenge 2007	318	-	86	5	
Stichting Fondazione Prada/ Progetto Prada Arte srl	-	1,128	-	472	
Gipafin srl	-	20	-	1	
CID USA Corp.	-	75	-	-	
HMP srl	-	79	-	-	
Prada America's Cup srl	-	1,397	-	-	
其他	-	11	-	1	
PRADA Holding bv控制的其他公司	-	249	-	251	
EXHL Design llc	-	127	-	2	
Prapar Corporation	-	1	-	249	
EXHL Retail USA llc	-	102	-	-	
EXHL Italia	-	6	-	-	
其他	-	13	-	-	
其他聯營公司	1,924	5	22	-	
Fragrance and Skincare sl	1,924	5	22	-	
其他關聯方	-	-	-	134	
於二零一一年一月三十一日總計	18,336	36,317	1,723	1,241	

39. 與關聯方的交易 (續)

二零一一年七月三十一日收益表項目

(金額以千歐元為單位)	收益淨額	銷售成本	一般、 行政及銷售 成本(收入)	特許權費 收入	特許權費 開支	利息 收入	利息 開支
PRADA Holding bv	-	-	(72)	-	-	149	-
其他關聯方	19,431	1,259	4,004	522	-	1	-
Venezia 3 srl	2,042	140	(914)	54	-	-	-
F.lli Prada srl	6,648	344	203	179	-	-	-
Montenapoleone 6 srl	3,155	175	91	85	-	-	-
IPR srl	4,838	473	(119)	129	-	-	-
Spiga 1 srl	2,742	156	(27)	75	-	-	-
PRADA Italia spa	-	-	(114)	-	-	-	-
Luna Rossa Challenge 2007	-	(25)	1,999	-	-	-	-
HMP srl	-	-	235	-	-	1	-
Stichting Fondazione Prada/ Progetto Prada Arte srl	6	(4)	2,098	-	-	-	-
其他	-	-	553	-	-	-	-
PRADA Holding bv控制的其他公司	-	-	(9)	-	-	-	1
Prapar Corporation	-	-	-	-	-	-	1
EXHL Italia srl	-	-	(3)	-	-	-	-
EXHL Japan Co. ltd	-	-	(3)	-	-	-	-
Prada Arte bv	-	-	(3)	-	-	-	-
其他	-	-	-	-	-	-	-
於二零一一年七月三十一日總計	19,431	1,259	3,924	522	-	150	1

二零一零年七月三十一日收益表項目(未經審核)

(金額以千歐元為單位)	收益淨額	銷售成本	一般、 行政及銷售 成本(收入)	特許權費 收入	特許權費 開支	利息 收入	利息 開支
PRADA Holding bv	-	-	(57)	-	-	346	17
其他關聯方	14,548	1,036	2,851	371	-	71	-
Venezia 3 srl (ex)	1,889	198	(915)	48	-	-	-
F.lli Prada srl	4,988	331	(9)	132	-	-	-
Montenapoleone 6 srl	2,410	123	19	60	-	-	-
IPR srl	3,266	290	(49)	78	-	-	-
Spiga 1 srl	1,997	96	(8)	53	-	-	-
PRADA Italia spa	-	-	(112)	-	-	-	-
Luna Rossa Challenge 2007	(2)	(2)	2,299	-	-	60	-
Stichting Fondazione Prada/ Progetto Prada Arte srl	-	-	913	-	-	-	-
HMP srl	-	-	229	-	-	11	-
其他	-	-	484	-	-	-	-
Prada控制的其他公司	-	-	-	-	-	-	2
Prapar Corporation	-	-	-	-	-	-	2
其他	-	-	-	-	-	-	-
其他聯營公司	-	-	(133)	1,772	-	-	-
Fragrance and Skincare	-	-	(133)	1,772	-	-	-
於二零一零年七月三十一日總計	15,548	1,036	2,661	2,143	-	417	19

40. 承擔

經營租賃

於二零一一年七月三十一日及二零一零年七月三十一日，按到期日劃分的經營租賃承擔如下：

(金額以千歐元為單位)	二零一一年 七月三十一日	二零一一年 一月三十一日
一年內	208,309	198,481
一年至五年	667,505	660,454
五年以上	552,527	535,779
總計	1,428,341	1,394,714

二零一一年及二零一零年上半年支付的金額如下：

(金額以千歐元為單位)	二零一一年 七月三十一日	二零一零年 七月三十一日 未經審核
最低固定租金	82,208	69,078
可變租金	80,234	62,149
總計	162,442	131,227

部分集團公司須按銷售淨額的某固定百分比支付租賃開支。

融資租賃

「物業、廠房及設備」包括按下列融資租賃持有的資產：

(金額以千歐元為單位)	二零一一年 七月三十一日	二零一零年 七月三十一日 未經審核
土地及樓宇	31,408	31,408
傢俬及裝置	13,879	13,628
其他設備	3,620	3,539
累計折舊	(18,995)	(16,025)
總計	29,912	32,550

40. 承擔 (續)

其他承擔

二零一零年十一月十六日，PRADA spa與第三方簽立一份初步合約，據此，PRADA spa承諾以總成本49.5百萬歐元購買多項已由PRADA spa根據租賃協議於意大利租用以經營業務的物業。於報告日期，其中兩項物業已以30.2百萬歐元購入，其餘將於二零一二年二月前購入；本公司已支付上期2.5百萬歐元。

PRADA spa與Al Tayer Insignia llc就發展Prada及Miu Miu在中東國家的零售網絡訂立的股東協議中訂明，倘條件得到滿足，訂約方有權提出由PRADA spa購回PRADA Middle East fzco最多達20%的股份。董事認為，相關負債的公平值無法可靠計量。

擔保

為支持信貸額度合共6.25百萬歐元，向Fragrance & Skincare sl發出的擔保書，已在PRADA spa向西班牙的Puig集團出售其於合營公司的權益後於二零一一年二月二十三日撤銷。

41. 綜合入賬公司

綜合入賬區域內的公司如下。

實體	當地貨幣	股本(千個單位 當地貨幣)	權益百分比	註冊辦事處	註冊成立/ 成立日期	主要業務
意大利						
PRADA spa	歐元	255,882	-	意大利米蘭		生產/分銷/集團 控股公司
Artisans Shoes srl(*)	歐元	1,000	66.73	意大利蒙特格蘭納羅	09/02/1977	鞋履生產
Space Caffè srl (*) (前稱PRADA Advertising srl)	歐元	20	100.00	意大利米蘭	06/12/1990	服務公司
IPI Logistica srl(*)	歐元	600	100.00	意大利米蘭	26/01/1999	服務公司
PRADA Stores srl(*)	歐元	520	100.00	意大利米蘭	11/04/2001	零售/分設公司
Car Shoe Italia srl	歐元	10	100.00	意大利米蘭	16/03/2001	分銷/零售
Church Italia srl	歐元	51	100.00	意大利米蘭	31/01/1992	分銷/零售
歐洲						
PRADA Retail UK Ltd (**)	英鎊	5,000	100.00	英國倫敦	07/01/1997	零售
PRADA Germany gmbh	歐元	215	100.00	德國慕尼黑	20/03/1995	零售
PRADA Austria gmbh	歐元	40	100.00	奧地利維也納	14/03/1996	零售
PRADA Spain sa	歐元	240	100.00	西班牙馬德里	14/05/1986	零售
PRADA Retail France sas	歐元	4,000	100.00	法國巴黎	10/10/1984	零售
PRADA Hellas Single Partner Limited Liability Company (*)	歐元	6,000	100.00	希臘雅典	19/12/2007	零售
PRADA Monte-Carlo sam	歐元	150	100.00	摩納哥蒙特卡羅	25/05/1999	零售
PRADA sa(*)	歐元	31	100.00	盧森堡	29/07/1994	服務公司/商標擁有人
PRADA Company sa	歐元	3,204	100.00	盧森堡	12/04/1999	服務公司
Car Shoe sa	歐元	2,100	100.00	盧森堡	13/03/2001	服務公司/商標擁有人
PRADA Far East bv(*)	歐元	20	100.00	荷蘭阿姆斯特丹	27/03/2000	分設公司/服務公司
Space sa	瑞士法郎	200	100.00	瑞士Paradiso	17/07/2008	零售
Church Holding UK plc (*)	英鎊	78,126	100.00	英國北安普敦	22/07/1999	分設公司
Church France sa	歐元	241	100.00	法國巴黎	01/06/1955	零售
Church UK Retail Ltd	英鎊	1,021	100.00	英國北安普敦	16/07/1987	零售
Church's English Shoes Swiss	瑞士法郎	100	100.00	瑞士聖莫里茨	29/12/2000	零售
Church & Co. Ltd	英鎊	2,811	100.00	英國北安普敦	16/01/1926	分設公司/生產/分銷
Church & Co. (Footwear) Ltd	英鎊	44	100.00	英國北安普敦	06/03/1954	商標擁有人
Church English Shoes sa	歐元	75	100.00	比利時布魯塞爾	25/02/1963	零售
PRADA Czech Republic sro(*)	捷克克朗	2,500	100.00	捷克共和國布拉格	25/06/2008	零售
PRADA Portugal. Unipessoal lda(*)	歐元	5	100.00	葡萄牙里斯本	07/08/2008	零售
PRADA Rus llc(*)	盧布	278	99.90	俄羅斯莫斯科	07/11/2008	零售
Church Spain, S.L.	歐元	3	100.00	馬德里	06/05/2009	零售
PRADA Bosphorus Deri Mamuller Ticaret Limited Sirketi	土耳其里拉	7,630	100.00	土耳其伊斯坦布爾	26/02/2009	零售
Church Netherlands	歐元	18	100.00	荷蘭阿姆斯特丹	07/07/2011	零售
JCS (2009) ltd	英鎊	90	100.00	英國北安普敦	21/09/1920	暫無業務

41. 綜合入賬公司 (續)

實體	當地貨幣	股本 (千個單位 當地貨幣)	權益百分比	註冊辦事處	註冊成立/ 成立日期	主要業務
美洲						
PRADA USA Corp. (*)	美元	152,211	100.00	美國紐約	25/10/1993	服務/分銷/零售
Space USA Corp.	美元	301	100.00	美國紐約	15/02/1994	零售
UPB Corp.	美元	70	100.00	美國紐約	18/05/1989	服務公司
TRS Hawaii llc	美元	400	55.00	美國檀香山	17/11/1999	免稅店
PRADA Canada corp. (*)	加元	300	100.00	加拿大多倫多	01/05/1998	分銷/零售
Church & Co. (USA) ltd	美元	85	100.00	美國紐約	08/09/1930	零售
Post Development corp	美元	42,221	100.00	美國紐約	18/02/1997	房地產
Prada Brasil Importação e Comércio de Artigos de Luxo Ltda. (*)	巴西雷阿爾	250	100.00	巴西聖保羅	12/04/2011	零售
Prada Retail Mexico, S. de R.L. de C.V.	墨西哥比索	3	100.00	墨西哥墨西哥城	12/07/2011	零售
中東						
Prada Middle East fzco (*)	迪拉姆	18,000	60.00	杜拜傑貝阿里自由貿易區	25/05/2011	服務/分銷
亞太區及日本						
PRADA Asia Pacific ltd	港元	3,000	100.00	香港	12/09/1997	零售/批發公司
PRADA Taiwan ltd	新台幣	3,800	100.00	香港	16/09/1993	零售
Space HK Retail ltd	港元	1,000	100.00	香港	25/02/1993	零售
PRADA Retail Malaysia Sdn. Bnd.	林吉特	1,000	100.00	馬來西亞	23/01/2002	零售
PRADA China ltd	港元	7,000	100.00	香港	03/11/1997	零售
TRS Hong Kong	港元	500	55.00	香港	23/02/2001	免稅店
PRADA Singapore Pte. ltd	新加坡元	1,000	100.00	新加坡	31/10/1992	零售
TRS Singapore	新加坡元	500	55.00	新加坡	08/08/2002	免稅店
PRADA Korea ltd	韓圓	8,125,000	100.00	韓國首爾	27/11/1995	零售
PRADA (Thailand) Co.. ltd	泰銖	172,000	100.00	泰國曼谷	19/06/1997	零售
PRADA Japan Co.. ltd	日圓	200,000	100.00	日本東京	01/03/1991	零售
TRS Guam Partnership	美元	1,095	55.00	關島	01/07/1999	免稅店
TRS Saipan Partnership	美元	1,405	55.00	塞班島	01/07/1999	免稅店
TRS New Zealand ltd	新西蘭元	100	55.00	新西蘭奧克蘭	04/11/1999	免稅店
PRADA Australia Pty. ltd	澳元	3,500	100.00	澳洲悉尼	21/04/1997	零售
TRS Australia ltd	澳元	600	55.00	澳洲悉尼	23/03/2000	免稅店
PRADA Trading (Shanghai)	人民幣	1,653	100.00	中國上海	09/02/2004	零售
TRS Okinawa KK	日圓	10,000	55.00	日本東京	21/01/2005	免稅店
普拉達時裝商業(上海)有限公司	人民幣	48,966	100.00	中國上海	31/10/2005	零售
Church Japan Co.. ltd	日圓	3,050	100.00	日本東京	17/04/1992	零售
Church Hong Kong Retail ltd	港元	1,000	100.00	香港	04/06/2004	零售
Church Singapore Pte., ltd.	新加坡元	500	100.00	新加坡	18/08/2009	零售
Car Shoe Singapore ltd.	新加坡元	500	100.00	新加坡	01/02/2010	零售
Car Shoe Hong Kong ltd.	港元	3,000	100.00	香港	26/02/2010	零售
(*) 由PRADA spa直接擁有的公司						
(**) 股本少於一千個單位當地貨幣						

41. 綜合入賬公司 (續)

下表列示綜合入賬區域未包含的公司及相關綜合入賬法：

公司	於二零一一年 七月三十一日 的直接權益 百分比	於二零一一年 一月三十一日 的直接權益 百分比	附註	綜合入賬法
PAC srl	49.00	49.00	聯營公司	權益法
Fragrance & Skincare sl	-	50.00	合營公司	公平值

42. 報告期後事項

無特別報告事項。

核數師報告

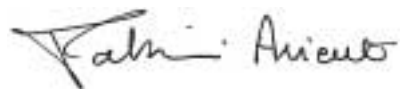
致PRADA S.p.A.股東

1. 吾等已審核隨附的Prada S.p.A.（「貴公司」）及其附屬公司（「Prada集團」）中期綜合財務報表，當中包括截至二零一一年七月三十一日的綜合財務狀況報表，截至該日期止六個月期間的綜合收益表、綜合全面收益表、綜合股東權益變動表及綜合現金流量表，以及重大會計政策概要與其他解釋附註。該等中期綜合財務報表乃根據歐盟所採納的國際財務報告準則所編製，貴公司董事須對此負責。吾等的責任是根據吾等的審核就該等中期綜合財務報表發表意見。
2. 吾等根據Italian Accounting Profession（「意大利註冊會計師全國理事會（CNDCEC）」）頒佈及獲意大利全國證券交易所監察委員會（「意大利證監會」）及聯交所建議的核數準則進行審核。該等準則規定吾等在策劃及進行審核時，均以取得合理保證，就中期綜合財務報表並無重大錯誤陳述為目標。審核範圍包括以抽查方式查核與中期綜合財務報表內所載之數額及披露事項有關的憑證。審核工作亦包括評估董事所採用的會計政策及重大估計，以及評估財務報表之整體呈列方式。吾等相信，吾等的審核工作已為我們的意見建立合理基礎。

就對上年度截至二零一一年一月三十一日止的綜合財務報表的意見（有關數據乃為比較目的而在截至二零一一年七月三十一日的綜合財務狀況報表及綜合股東權益變動表呈列），謹請參閱吾等於二零一一年三月二十八日出具的核數師報告。謹請注意，截至二零一零年七月三十一日止六個月期間的綜合收益表、綜合全面收益表及綜合現金流量表所載相應數字以及在綜合財務報表所披露的相關解釋附註並無經審核。

3. 吾等認為，根據歐盟所採納的國際財務報告準則編製的中期綜合財務報表真實及公平地反映Prada集團於二零一一年七月三十一日的財務狀況及截至該日止六個月期間的經營業績及現金流量。

DELOITTE & TOUCHE S.p.A.



合夥人
Patrizia Arienti

意大利米蘭
二零一一年九月十九日