



Convenience Retail Asia Limited  
利亞零售有限公司

(在開曼群島註冊成立的有限公司)  
股票代號：00831



2011 年報

利亞

利豐集團成員 



本集團於二零一一年六月二十日成功由香港聯合交易所有限公司創業板轉往主板正式上市。

## 目錄

公司資料	2
摘要	3
主席報告	5
管理層討論及分析	11
企業管治報告	22
董事及高級管理層簡歷	36
投資者資訊	41
董事會報告	42
獨立核數師報告	57
綜合損益表	58
綜合全面收入表	59
綜合資產負債表	60
資產負債表	62
綜合權益變動表	63
綜合現金流量表	65
綜合財務報表附註	66
五年財務摘要	120

# 公司資料

## 執行董事

楊立彬(行政總裁)

白志堅(營運總監)

## 非執行董事

馮國經<sup>+</sup>(主席)

馮國綸

Godfrey Ernest SCOTCHBROOK\*

Jeremy Paul Egerton HOBBS\*

## 獨立非執行董事

錢果豐\*\*

區文中\*\*

羅啟耀\*

## 集團監察總裁

Srinivasan PARTHASARATHY

## 公司秘書

李秀萍

## 註冊辦事處

Cricket Square

Hutchins Drive

P.O. Box 2681

Grand Cayman KY1-1111

Cayman Islands

## 總辦事處及主要營業地點

香港

九龍

長沙灣道888號

利豐大廈5樓

## 網址

[www.cr-asia.com](http://www.cr-asia.com)

## 法律顧問

香港法律方面：

孖士打律師行

開曼群島法律方面：

Conyers Dill & Pearman, Cayman

## 核數師

羅兵咸永道會計師事務所

執業會計師

## 主要往來銀行

香港上海滙豐銀行有限公司

\* 審核委員會成員

+ 薪酬委員會成員

# 摘要

## 財務摘要

	變動	二零一一年 千港元	二零一零年 千港元
收益	+11.1%	<b>3,972,615</b>	3,575,238
出售物業之財務收益(除稅後)	不適用	無	16,486
公司股東應佔溢利	+22.0%	<b>166,320</b>	136,359
每股基本盈利(港仙)	+21.5%	<b>22.69</b>	18.67
每股股息(港仙)			
末期	+29.4%	<b>11.00</b>	8.50
全年			
基本	+42.3%	<b>14.80</b>	10.40
特別	不適用	無	2.40

## 營運摘要

- 儘管毛利壓力增加，二零一一年之銷售營業額及溢利仍錄得破紀錄增長
- 可比較同店銷售額增長強勁，全線業績表現均有進步
- 經濟前景不明朗，加上經營成本持續上漲，令二零一二年前景充滿挑戰
- 現金充裕，達718,750,000港元，且無任何銀行借貸

## 於二零一一年十二月三十一日分店數目

**OK便利店**

香港	324
廣州	59
深圳	1

---

<b>小計</b>	<b>384</b>
-----------	------------

---

**特許經營OK便利店**

廣州	6
澳門	22
珠海	13

---

<b>小計</b>	<b>41</b>
-----------	-----------

---

**OK便利店總數****425****聖安娜餅屋**

香港	90
澳門	8
廣州	19
深圳	1

**聖安娜餅屋總數****118****利亞零售旗下分店總數****543**

# 主席報告



馮國經博士  
主席

## 財務回顧

本人欣然呈報，利亞零售有限公司連同其附屬公司(「本集團」)於二零一一年銷售增長強勁，錄得營業額3,972,615,000港元及純利166,320,000港元，相對二零一零年，增幅分別為11.1%及38.7%，惟未計及於二零一零年出售房地產物業之收益。計入該筆一次性收益後，本集團於本年度錄得純利較二零一零年增加22%。

於二零一一年，未計及二零一零年的一次性收益前，每股基本盈利由16.41港仙上升38.3%至22.69港仙。計入該筆一次性收益後，每股基本盈利由18.67港仙上升21.5%至22.69港仙。

本集團財務狀況保持穩健，現金及銀行存款達718,750,000港元，且並無任何銀行借貸。

## 香港零售市場回顧

對本集團於香港之業務營運而言，二零一一年縱然挑戰重重，亦得見商機處處。

經過年內首六個月盈利和可比較同店銷售額的強勁增長後，本集團於下半年積極迎接重大營運挑戰，包括五月新實施最低工資立法、訪港旅客人數激增，帶動零售租金節節上升，以及食品及原材料價格不斷上漲。此等因素每項均對本集團的經營利潤造成潛在威脅。

### 香港零售市場回顧(續)

本年度訪港旅客人數破紀錄，錄得近4,200萬名人次，其中2,800萬<sup>1</sup>來自中國大陸，刺激旅遊消費顯著增長，而本地理想的就業數據及收入情況亦帶旺消費需求。因此，香港的零售銷售於下半年每月持續錄得驕人的雙位數字增幅，累計二零一一年全年，零售銷售價值和銷售量均達致可觀增長分別為24.8%及18.4%<sup>2</sup>。

本集團目標顧客以本地居民為主，故零售業務並無直接受惠於旅遊消費，儘管如此，消費氣氛旺盛，為本集團的營運、營銷及促銷活動締造理想市場環境，本集團於年內因而能呈報強勁的可比較同店銷售額增長。

### 香港業務發展策略

面對通脹環境及不斷攀升的勞工成本，本集團付出不懈努力，審慎分配前線人力資源、採取嚴謹的成本節約措施，更啟用最奏效方式，以節能減排提升所有業務營運之效率，藉此改進生產力，同時謹慎控制營運開支。

由於本集團一直視優質顧客服務為最具成效的競爭優勢，於年內，本集團展開多項優質顧客服務培訓計劃，更特別針對新入職僱員為培訓重點。對於店舖營運在職團隊，本集團以培育店舖經理為目標，引進全新而又進取的晉升階梯培訓計劃。此等計劃刻意鼓勵僱員以為本集團長遠服務作為事業目標，而非臨時性質的短暫就業機會，因而激勵僱員努力投入工作，於挽留前線人才方面起著日益重要之作用。

除提升生產力及顧客服務水平以外，本集團亦於年內引進連串創新便民服務，得以提升OK便利店之品牌形象，使之不單只作為零售點，更是方便處理日常瑣事的便利點，例如可於店內繳交水電費、以電子方式購票及購買電子充值券，而一年多前亦開始為淘寶網網上購物提供物流配送服務。

有賴類別管理團隊不遺餘力，定期檢討定價方案，及採納創新採購策略，以改善其盈利表現，本集團之銷售利潤得以於二零一一年錄得升幅。

附註：

1. 香港旅遊發展局於二零一二年一月五日發表。
2. 香港特別行政區之政府統計處於二零一二年二月二日發表。

## 主席報告(續)

### 中國大陸零售市場回顧

於二零一一年，中國大陸經濟增長勢頭稍為放緩，但即使第四季度國內生產總值升幅驟跌至8.9%<sup>3</sup>，全年之生產總值按年計仍上升9.2%<sup>3</sup>。

年末之消費者信心明顯趨向謹慎，信心指數由十月的100.5<sup>4</sup>跌至十一月的97<sup>4</sup>。然而，零售銷售額於二零一一年按年計仍錄得雙位數字17.1%<sup>3</sup>的增幅。

通脹率繼七月攀上6.5%之高峰後，於十二月回落至4.1%，為過去十五個月以來之最低水平。二零一一年整體通脹率為5.4%<sup>5</sup>，乃過去四個年度之最高水平，高於國家目標水平4%及較去年呈報的3.3%<sup>6</sup>大幅攀升。

儘管最低工資立法帶動可支配收入上升以及政府致力推動國內消費，但仍有跡象顯示零售銷售額之持續增長勢頭可能放緩。

### 廣州業務回顧

廣州OK便利店「好知味」飲食服務類別透過不斷引進新穎食品及飲品，銷售額持續錄得穩健增長。於若干OK便利店，由於客源完全貼合「好知味」飲食服務的目標用家，因此已於店內撥出更多店舖面積，以便提供更全面的服務，迎合飲食服務日益重要之市場趨勢。此一類別的良好增長勢頭亦推動可比較同店銷售額錄得雙位數字增長，以及經營利潤的穩健上升。

承襲香港OK便利店相同的類別管理策略，便民服務範圍亦得以擴展，涵蓋演唱會、運動比賽項目及電影的電子購票、水電繳費、鮮花訂購、銀聯信用卡付款等更多項目。

於香港開展的優質顧客服務培訓計劃亦於廣州再次全面實施，由前線以至後勤配送中心的每名僱員均獲邀出席簡單而隆重的啟動儀式。該計劃的目標在於培育並營造出更加以客為本的服務文化。

附註：

3. 中華人民共和國國家統計局於二零一二年一月十七日發表。
4. 中華人民共和國國家統計局於二零一一年十二月三十一日發表。
5. 中華人民共和國國家統計局於二零一二年一月十二日發表。
6. 中華人民共和國國家統計局於二零一一年一月二十日發表。



### 廣州業務回顧(續)

此等主要策略之成功實踐，足以提升本集團便利店業務模式之核心價值，令本集團得以在店舖層面上達致雙位數字的銷售營業額增長及穩健的溢利表現，並為下一輪店舖網絡擴充計劃奠立基礎。

### 聖安娜餅屋業務回顧

聖安娜餅屋業務表現明顯改善，於二零一一年達成大部分業務目標，年內可比較同店與新店之銷售營業額均錄得強勁增長。受到最低工資及食品成本飆升的影響，毛利率略降。

經過廚師團隊精心努力，加上供應鏈管理團隊不斷提升服務水平，縮短送貨時間並增加配送次數，聖安娜餅屋的蛋糕及包餅更加美味、新鮮，賣相更加吸引。對沖採購以及多樣化增加供應商與來源地等靈活採購策略，亦舒緩部分食材價格波動之通脹壓力。

### 企業管治及可持續發展

本集團在其董事會監管下不斷檢討其企業管治執行規格，全面承諾恪守嚴格之企業管治規則及商業道德，而董事會認為，本集團一直全面遵守所有相關及適用的守則條文，同時於所有業務營運方面秉承高透明度、高問責性和致力履行企業公民責任之原則。

本集團全力支持聯合國全球契約之十項原則—涵蓋人權、勞工、環境及反貪腐內容—協助推動全球的可持續發展活動。

本集團繼續實施企業可持續發展策略，其中包括將環保觀念融入各部門及廠房營運之中，並且加強員工的環保意識，改善辦公室及家居日常習慣的重要性，以達致更符合環保要求的綠色生活方式。

有關活動包括參與「地球一小時」年度活動；每月於辦公室、貨倉及生產中心舉辦環保日以推行內部環保教育；於店舖內引進LED光管代替照明光管；於生產中心內取替重油，改用天然氣，並於全公司辦公室內推廣減少用紙計劃。

於二零一一年，本集團於香港生產力促進局與公民教育委員會聯合舉辦「第二屆香港企業公民計劃」，榮膺「香港傑出企業公民獎」殊榮。於年內亦屢獲其他行業的認可，包括OK便利店及聖安娜餅屋分別獲香港社會服務聯會頒發「5年Plus商界展關懷」及「商界展關懷」標誌。香港OK便利店更榮獲香港零售管理協會所頒發二零一一年便利店組別最佳服務零售商。

## 主席報告(續)

### 二零一二年前瞻

二零一二年伊始，全球經濟環境陰霾密布，其中歐元區主權債務危機及美國經濟復蘇步伐既緩慢且疲弱，尤其令人憂慮。由於出口貿易放緩，中國經濟增長預期會進一步減慢。

基於此等不明朗因素，即使本集團因二零一一年錄得令人滿意之業績增長而深感鼓舞，於二零一二年仍須推行更加審慎的業務策略部署。本集團於二零一二年之主要目標是維持現有的業務增長勢頭，同時在華南地區各目標市場開展全新店舖網絡拓展計劃。

就香港業務而言，本集團深信，只要來自中國大陸之訪港旅客人數繼續飆升，就業數據及收入水平持續向好，則良好的消費氣氛應可得以維持。

大陸到訪旅客總人數中，52.7%屬即日來回性質，意味著跨境購物習慣日趨普遍，對本集團跨境店舖網絡擴張計劃甚為有利。本集團於香港的零售品牌知名度在華南地區新目標顧客群中日益提升：此類顧客具有充裕可支配收入，並逐漸熟悉本集團於香港以聖安娜餅屋及OK便利店經營的零售模式。此情況將為於深圳、廣州及華南其他二線城市開設更多聖安娜餅屋及OK便利店而鋪路。

在廣州，本集團將繼續致力推廣「好知味」飲食服務，不僅將其發展成本集團最強優勢，足以與市場上其他連鎖便利店對手互相競爭，亦成為銷售營業額及毛利增長之重要來源。本集團亦將利用此商機，將OK便利店及聖安娜餅屋網絡拓展至廣州以外的多個二三線城市。

鑒於香港及廣州勞工短缺問題不斷加劇，加上零售業員工流失率持續上升，本集團計劃於二零一二年專注於推出一項重點計劃，即加強僱員歸屬感的「心連心」行動，藉此提高員工對工作的投入程度。此項計劃特別針對新入職僱員，務求提高留聘率，並給予切實進取的事業發展機會，並鼓勵兼職僱員轉為全職工作。

有見未來數月全球經濟可能出現衰退，本集團將確保其所有業務營運具備高度靈活彈性，足以抗衡逆境，同時努力朝著為二零一一至二零一三年三年計劃所訂下的策略目標邁步向前。

附註：

7. 香港旅遊發展局於二零一二年一月五日發表。

**二零一二年前瞻(續)**

最後，本人謹藉此機會，衷心感謝董事會於過往一年提供的寶貴意見及專業指導，為本集團業務表現付出莫大貢獻。

本人亦謹此感謝本集團管理層團隊及所有營運市場各單位同事之努力不懈及盡忠職守，令本集團得以於二零一一年取得佳績。

主席  
馮國經

香港，二零一二年三月七日

# 管理層討論及分析



楊立彬先生  
行政總裁

## 財務回顧

董事會欣然報告本集團截至二零一一年十二月三十一日止年度之財務業績。本集團於本年度之營業額增至3,972,615,000港元，較二零一零年同期增長11.1%。

於二零一一年，便利店業務之營業額較二零一零年增加9.5%至3,155,528,000港元。營業額增長主要由於開設新店舖及可比較同店（即於二零一零年至二零一一年一直營運之店舖）銷售額增長所致。香港及華南地區之可比較同店銷售額，分別較二零一零年增長6.8%及15%。同時，聖安娜餅店業務之營業額按年增長17%至885,039,000港元，主要原因為香港之可比較同店單位數字增長及店舖數目於二零一一年有所增加。

相對二零一零年，本年度毛利及其他收入由佔營業額36.5%增至36.9%。毛利百分比輕微增加主要可歸因於定價策略奏效及靈活的貨品類別管理。然而，該等收益中部分受同期上漲的原材料及勞工成本所抵銷。

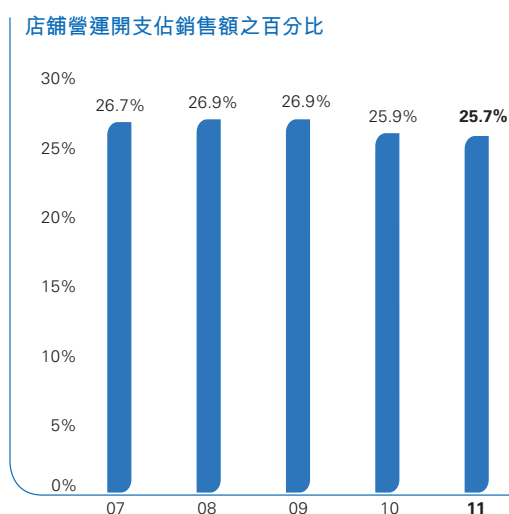
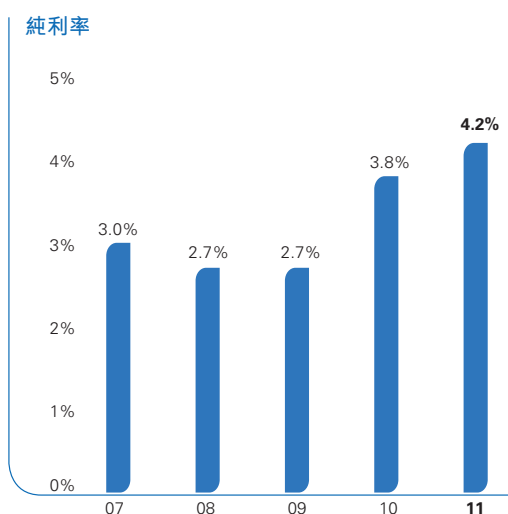
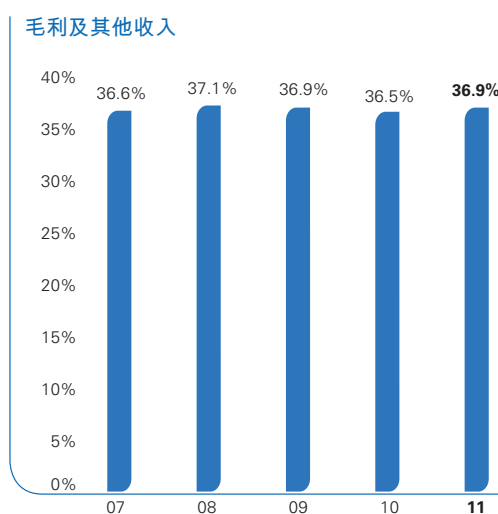
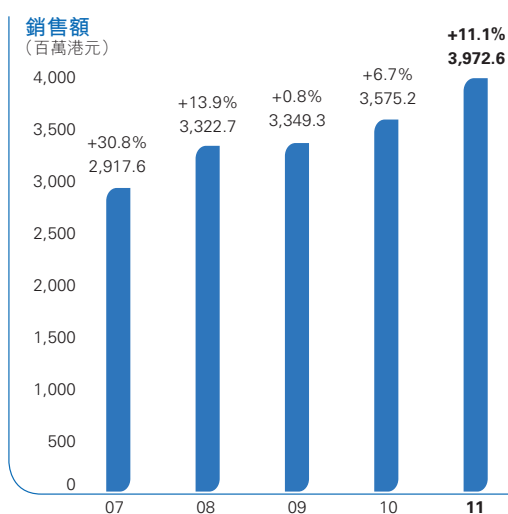
本年度經營開支佔營業額之百分比維持於32.4%。儘管租金不斷上漲及最低工資立法帶來負面影響，該等開支受本年度強勁的可比較同店銷售額增長帶來的較高銷售額基數而得到控制。

相對二零一零年，未計及於二零一零年出售房地產物業之收益前，本年度股東應佔純利增加38.7%至166,320,000港元。倘計入此項一次性收益，本集團錄得股東應佔純利按年增加22%。

於二零一一年，未計及於二零一零年出售房地產物業之收益前，每股基本盈利由16.41港仙上升38.3%至22.69港仙。倘計入此項一次性收益，每股基本盈利由18.67港仙上升21.5%至22.69港仙。

財務回顧(續)

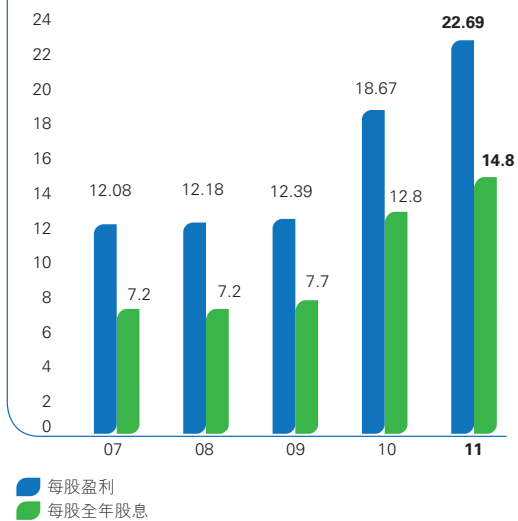
本集團大部分現金及銀行存款以港元及人民幣存放於香港主要銀行，而本集團大部分資產、負債、收益及付款均以港元或人民幣持有。本集團因於中國大陸經營業務承受之人民幣滙兌風險輕微，唯存放於香港之若干人民幣存款需承擔外滙風險。本集團須就銀行存款所賺取利息收入承擔利率風險。本集團將繼續以適當到期日之港元或人民幣銀行存款存放現金盈餘之政策，以便應付日後任何收購項目之資金需求。



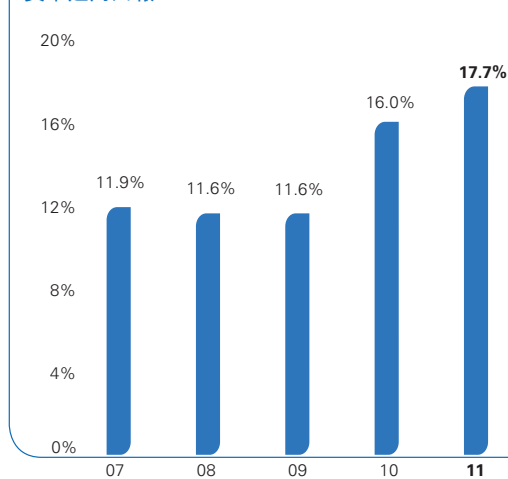
## 管理層討論及分析(續)

### 財務回顧(續)

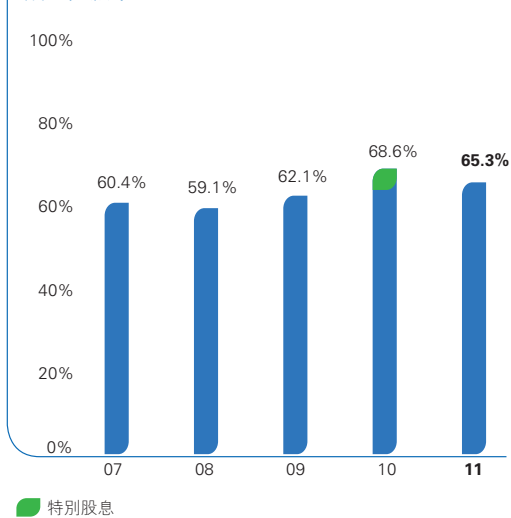
每股盈利及每股股息  
(港仙)



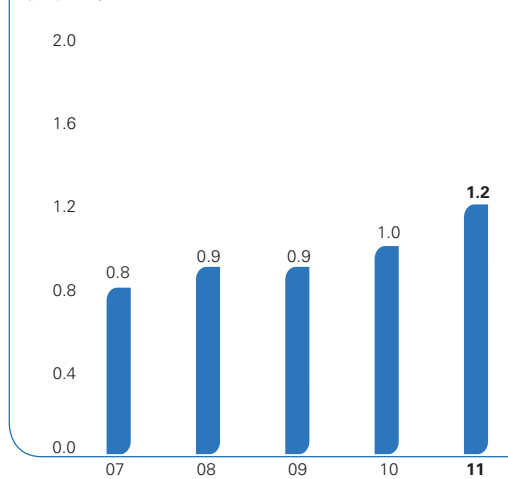
資本運用回報



股息分派率



流動比率



### 業務回顧－香港

於二零一一年十二月三十一日，本集團於香港以OK便利店及聖安娜餅屋兩個品牌，經營合共414家全資自營之店舖，而去年則合共有407家。結合店舖網絡與總銷售營業額之規模效益，顯然令本集團穩列於香港最具規模之零售集團之一。

在OK便利店品牌旗下，本集團於二零一一年底在香港經營合共324家全資自營之便利店舖，而於二零一零年底則有318家。於過去一年，本集團共開設21家新店，但同時有15家舊店結業，故實際上增加6家新店。

於聖安娜餅屋品牌旗下，本集團於二零一一年底在香港經營合共90家全資自營之店舖，而於二零一零年底則有89家。於過去一年，本集團共開設6家新餅屋，但同時有5家舊餅屋結業。

本年度內結業店舖數量錄得新高乃由於零售租賃市場過熱，業主於洽談重續租約時往往提出大幅加租要求。本集團於約滿交出的店舖物業通常由其他界別的零售商接手，如鐘錶、珠寶、化妝品、服飾或藥房，其業務因受中國大陸遊客自由行抵港數目劇增所帶動，而其能享有之邊際溢利足以承擔佔銷售額比率較高的店舖租金。

日後，本集團將集中於二線零售區、小區購物中心及各區交通樞紐；並銳意物色與旅遊帶動行業無直接租金競爭的合適新店址，同時仍能為我們的目標顧客提供購物方便的地點。

### 僱員

於二零一一年十二月三十一日，本集團共有6,039名員工，其中4,114名或68%為香港員工，另1,925名或32%為廣州、深圳及澳門員工。兼職員工佔僱員總數約33%。於二零一一年，本集團總員工成本為680,283,000港元，而二零一零年則為595,457,000港元。

本集團為其僱員提供之薪酬福利計劃具市場競爭力。除薪金外，另按照個別僱員表現及公司業績，向合資格僱員酌情授予花紅及購股權。其他僱員獎勵包括提升晉升機會、與前線營運團隊工作相關的全面培訓及優質顧客服務培訓計劃。



聖安娜餅屋於家庭議會舉辦的「2011年家庭友善僱主獎勵計劃」獲頒「傑出家庭友善僱主」獎項。

## 管理層討論及分析(續)

### 僱員(續)

本集團最大的資產為其人力資源。因此，加強同事們的歸屬感為本集團二零一一年度的管理重點之一。主要策略側重於藉提供發展事業的機會，努力改進同事間的工作關係，致力成為對同事們關懷備至的最佳僱主。

為提升同事歸屬感的其他項目包括成立「活動籌委會」、「關懷第一線」、「生日•有心•有禮」以及「管理及事業發展培訓」。

此外，為前線店舖同事發起的「開心達人，快樂無限」全新激勵理念，激勵OK便利店各店舖經理以身作則，以確保每家店舖的營運團隊都能敬業樂業。

本集團亦矢志提供良好工作環境，鼓勵同事維持健康均衡的工作模式，保持高昂士氣，包括為同事及其家屬籌辦各式各樣家庭活動，同享天倫之樂。本集團於這幾方面的努力已獲得家庭議會全新推出的二零一一年度家庭友善僱主獎勵計劃的認同；聖安娜餅屋有限公司榮獲「傑出家庭友善僱主」獎項，而OK便利店有限公司則榮獲「家庭友善僱主」獎項。

### 市場推廣及促銷

本集團繼續提升及改進其全年市場推廣計劃之促銷活動環節，包括換領精品機制及執行辦法。該等促銷活動不僅受到OK便利店的忠誠顧客歡迎，亦有效刺激習慣光顧不同便利店的顧客轉移惠顧。

於二零一一年九月，本集團與AEON聯合推出首張感應式聯營Visa信用卡「iLike」卡。該感應式信用卡特別為便利店支付服務而設，方便進行小額交易，令顧客在OK便利店可享受更快捷方便的購物樂趣。該卡亦能於其他設有payWave標誌的零售店舖使用。隨著於推出期間在每間OK便利店安裝Visa payWave讀卡器，本集團現已可於港九OK便利店接受Visa payWave卡。



OK便利店乃香港首家連鎖便利店推出聯營感應式信用卡，為顧客提供更多購物方便。



## 市場推廣及促銷(續)

作為年度推廣活動一環，本集團亦於數碼媒體發動若干重點推廣活動以作試驗，例如於萬聖節時推出流動電話推廣活動「iButterfly」。以智能電話程式捕捉「虛擬蝴蝶」的參加者即有機會贏得海外旅遊及其他誘人獎賞。

OK便利店的Facebook粉絲專頁推出已超過一年，自成立以來一直備受歡迎。目前註冊粉絲已逾120,000人，令OK便利店成為香港擁有最多粉絲的國際品牌之一。

## 優質顧客服務

本集團致力提供優質的顧客服務，得到多項業界相關獎項認同。該等獎項包括香港零售管理協會所頒發二零一一年便利店組別最佳服務零售商及二零一一年便利店組別主管級別傑出服務獎。香港國際機場OK便利店的店舖經理洪綿綿女士亦獲得香港國際機場第十屆優質顧客服務計劃的個人獎項。

於二零一一年最後一季，本集團引進一項嶄新服務培訓方式，就是派遣區域經理到店舖進行實地考察，以訓練店舖經理並提供進一步改善的意見。本集團集中加強其貨品知識及職位技能培訓，以配備營運團隊可應付多種全新便民服務。此外，一項全新節能計劃亦已於二零一一年推出，目的為大幅提升營運團隊的環保意識。



OK便利店推出OK Fun《反斗奇兵3》卡通人物精品換領活動，成功推動習慣光顧多品牌便利店的顧客轉移惠顧OK便利店。



OK便利店贏得香港零售管理協會頒發的二零一一年便利店組別最佳服務零售商。



香港國際機場OK便利店的店舖經理洪綿綿女士榮獲香港國際機場第十屆優質顧客服務計劃的個人獎項。

## 管理層討論及分析(續)

### 優質顧客服務(續)

為增進士氣及支持「開心達人，快樂無限」的理念，本集團透過於團隊成員之間培養關懷態度及和諧的工作關係，以提升前線營運團隊的工作成就感及滿足感，其中包括管理團隊於重大節日於任何時段(甚至於深宵夜班時段)到訪店舖，帶來精美禮物及問候。

### 類別管理

於二零一一年下半年類別管理團隊面對的主要挑戰之一為於九月份陸續出現數份新的免費報紙，這不單影響收費日報的銷量，亦直接令到收費報刊的需求萎縮。與此同時，導致若干主要報章為此而割價作為回應。

本集團之報章銷售額即時受到報章市場新發展的打擊。為補償損失，類別管理團隊投入大量資源擴展雜誌類別，並引進更多熱門書籍，如旅遊指南及星相運程書等。

本年度其中一個銷售亮點為包裝飲品類別銷售表現強勁。此乃部分由於炎熱的夏季提供有利條件，而更重要的是台灣珍珠奶茶門市由於塑化劑健康問題紛紛歇業。其他類別亦錄得強勁銷售額增長。

為測試顧客對創新服務的反應及增添節日氣氛，香港OK便利店與日本雅瑪多(Yamato)合作推出聖誕及農曆新年日本應節貨品之預購服務。並於二零一一年下半年引入其他嶄新便民服務，包括選定200家OK便利店提供宅急便速遞服務，以及為昂坪360及年度書展及漫畫展等大受歡迎的展覽會提供售票服務等。

OK便利店 創意便利服務

繳費服務  
繳交煤氣賬單最高\$100  
+2換  
香港迪士尼樂園門票  
OK便利店轉贈門票優惠

淘點充值券  
詳情: www.taodot.com

海點物流服務  
於OK便利店購買一件  
送 \$2 貨物券

網上遊戲  
買OK\$1000 賺OK現金 \$120  
A10K 充值記元  
\$120  
OK \$88

EPS 提款易  
24小時購物及提款—tak@ok  
EASY EASH  
現款易

宅急便  
日本NO.1 速遞服務  
於指定OK便利店  
即可寄送貨件  
詳情: http://hk.yamato.com

登入 www.circlek.hk 發掘更多創新便利服務

以上圖集只適用於指定分店，售完即止。\*有關圖集詳情請向店員查詢

新鮮感全接觸  
www.circlek.hk

OK便利店不斷引入各式各樣的創新便民服務，包括公用服務繳費、電子票務及淘寶網站的網上購物電子充值及提貨服務，以加強其作為便民服務提供者的角色。

### 供應鏈管理及物流管理

為進一步提升本集團於其所有營運市場之供應鏈及物流管理服務水平，供應鏈及物流管理團隊於二零一一年集中探索「區域一體化」服務策略以及執行方式。這意味著將香港、廣州、深圳及澳門之日常貨流、配送程序及路線系統規範化及統一化。目的為本集團於區內之供應鏈管理服務未來發展鋪路，並為珠三角區內市場各種業務之需求提供更佳服務。

### 業務回顧—廣州

廣州目前約有1,000家便利店，覆蓋人口約13,000,000，顯示約13,000名人口便有一家便利店，而香港則為約5,000名，比較之下可見廣州便利店密度相對較低，無疑為本集團之店舖網絡擴充提供更大空間。

根據本集團委託進行之一項消費者調查，本集團憑藉約65家店舖已於廣州便利店市場成為其中一個頂尖品牌，知名度甚高。此乃由於本集團早於十餘年前已進入市場及來自香港的OK便利店國際品牌之形象極其鮮明，於競爭中彰顯不同。

鑒於「好知味」自家品牌所提供獨特港式飲食服務越來越受歡迎，廣州OK便利店之業務於二零一一年得以錄得雙位數字之可供比較店舖銷售額增長，且「好知味」飲食服務類別之利潤率亦較高。

廣州OK便利店於十一月在微博推出粉絲專頁，與顧客建立網上溝通渠道。同時，近期推出之廣州OK便利店網站可讓OK便利店的廣州顧客登記成為「好知味」飲食服務之貴賓顧客，並可定期查閱賬戶所儲積分。

## 管理層討論及分析(續)

### 業務回顧—聖安娜餅屋

聖安娜業務於本年度錄得雙位數字之穩健銷售額增長。品質、味道及賣相持續提升，供應鏈管理服務升級使到出品能夠更加新鮮供應，及不斷引進最新、品質較佳食品以擴充品種及範圍，以上種種均有助聖安娜餅屋取得該等驕人業績。

受到最低工資立法、食材成本飆升及租金大幅增加之影響，毛利微降0.7%。然而，由於銷售表現強勁、嚴格控制營運開支及引入利潤較高之新產品，整體除稅前溢利仍錄得強勁增長。

為提升知名度及廣告效益，本集團聘請備受家庭主婦歡迎之演藝界名人陳豪先生擔任品牌代言人。由陳豪先生主演之最新品牌形象電視廣告播出後，顧客對廣告訊息及品牌形象之口碑均令人十分鼓舞。

一項網上意見調查顯示，聖安娜餅屋「DIY」生日蛋糕獲選為港鐵店舖「型•買•行選最紅」一人氣十大型品之一，同時亦獲《東Touch》提名為「Touch Brand」及獲《TVB周刊》提名為西式餅店類別「最強人氣品牌大獎」。

本集團二零一一年底於香港及澳門擁有98家聖安娜餅屋店舖，本年度共開設7家店舖，但同時有5家舊店結業。本集團於廣州開設6家聖安娜餅屋店舖，但同時有3家舊店結業，故於年底有19家餅屋，實際上增加3家新店。本集團亦於二零一一年於深圳開設首家聖安娜餅屋。



由影視界名人陳豪先生擔任品牌新代言人的聖安娜餅屋電視廣告攻勢，好評如潮。



根據網上意見調查，聖安娜餅屋的「DIY」生日蛋糕獲選為港鐵店舖的人氣十大型品。

## 企業社會責任

本集團於十一月六日參與2011愛心聖誕大行動之年度慈善活動「聖誕老人運動會」，該活動由南華早報及香港電台聯合舉辦，於節日期間為本地慈善機構籌款。於二零一一年八月，本集團義工亦參加由仁人家園組織籌辦之社區發展項目在大澳為長者修復棚屋。

過去五年，香港OK便利店與國際小母牛香港分會合作，贊助其各項慈善項目並參與其年度籌款活動「競步善行」。今年「競步善行」活動中，香港OK便利店共贏得三個獎項，分別為團體競步成績第二名、最佳籌款隊伍及最佳籌款個人隊員獎。OK便利店之同事，包括管理層及彼等之家人均有出席該活動，以示對此項極具意義活動之支持。

於情人節期間，香港全線OK便利店均提供代售玫瑰花束及社會企業製作之針織手套花服務。香港OK便利店亦於二零一一年全年透過參與「伸手助人協會」之曲奇義賣向該慈善機構作出貢獻。

於十二月，聖安娜餅屋透過向保良局承諾為其Facebook粉絲專頁之每個「讚好」捐款一元，向其「簡單一餐助貧困」活動捐款。

於廣州，在一項政府贊助之地區活動中，OK便利店及聖安娜餅屋聯手向越秀區一個小社區內1,000戶需要幫助之家庭捐贈1,000盒中秋月餅，價值超過人民幣200,000元。



OK便利店於國際小母牛香港分會舉辦的年度籌款活動「競步善行2011」分別獲得團體競步成績第二名、最佳籌款隊伍及最佳籌款個人隊員獎。



廣州OK便利店及聖安娜餅屋攜手捐贈1,000盒中秋月餅給廣州越秀區一個小社區內1,000戶需要幫助的家庭。

## 管理層討論及分析(續)

### 未來展望

本集團對去年其整體業績取得顯著進步感到鼓舞。因此，我們將於二零一二年繼續推行造就該等業績之重要策略，其中包括保持高水準之顧客服務；嚴格控制營運開支；強化類別管理以優化利潤；不斷引入嶄新貨品及便民服務；以及不斷提升自有品牌飲食服務之質素及品種。

儘管全球經濟環境持續動盪，預期將繼續影響本集團所營運市場之消費者信心，只要中國內地抵港遊客量持續上升，預期香港零售市場之增長在短期內仍可保持。然而華南市場之消費者情緒，因受政府刺激內部消費而實施新政策之影響可能較難預測。然而，好消息是由於本年度第四季通脹情況漸趨穩定，故消費價格指數看似已於二零一一年中達到頂峰。

然而，如外圍市場環境變得不利，我們將作好部署，令管理及營運團隊可迅速採取應變措施，將任何對集團業務可能產生的負面影響減至最低。儘管物價大幅度上漲的情況於未來數月將不再成為威脅，控制營運成本及保障利潤仍為本集團於二零一二年之主要挑戰。人力資源市場勞工短缺情況將會持續、最低工資立法之漣漪效應、零售租金高企以及能源成本增加，均為本集團於所有業務面對之市場現實情況。

於二零一二年，本集團將於以下各方面策略採取更進取之步伐：包括開設新店舖、翻新現有店舖以建立卓越品牌形象，以及擴展並強化「好知味」飲食服務。

除廣州及其周邊城市如花都、番禺及佛山外，本集團亦將瞄準深圳，以利用「無邊界」購物趨勢，即愈來愈多深圳居民於週末或長假到香港購物，因而對香港零售品牌及所提供之產品愈來愈熟悉，加速在深圳建立店舖網絡。

建基於廣州「好知味」飲食服務目前之市場優勢，本集團將視不斷推出創新出品以及進一步提升所提供飲品美食之質量及種類作為營運團隊之首要任務。

本集團亦將繼續留意任何合併或收購機會，以求在市場佔有率或規模經濟效益方面取得進一步突破。

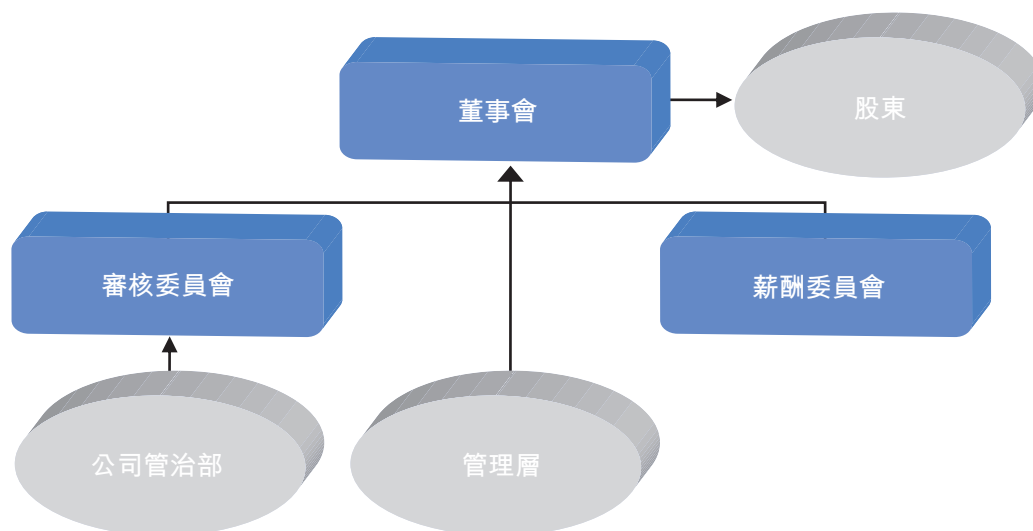
行政總裁

**楊立彬**

香港，二零一二年三月七日

# 企業管治報告

董事會及管理層堅守良好的企業管治原則，以求達致穩健管理及增加股東價值。該等原則重視透明度、問責性及獨立性。下文載列本公司所採納的企業管治原則。



## 董事會

### 董事會之組成

董事會的架構確保其具有出眾的才幹，並在各主要範疇的技能、經驗和知識取得平衡，使其有效地領導本集團。於二零一一年十二月三十一日，董事會由非執行主席、兩名執行董事及六名非執行董事(其中三名為獨立董事)所組成。董事會成員之簡歷及相關關係已詳載於第36頁至第40頁之董事及高級管理層簡歷一節內。

### 主席及行政總裁

為提高獨立性、問責性及負責制，主席及行政總裁之職位分別由馮國經博士和楊立彬先生出任。彼等各自的職責已由董事會制定及明文列載。主席負責確保董事會適當地履行其職能，並貫徹良好的企業管治常規及程序；而行政總裁負責管理本集團之業務，包括推行董事會所採納的重要策略及發展計劃。

## 企業管治報告(續)

### 董事會(續)

#### 董事會之角色及職責與管理層之授權

董事會負責制訂本集團的整體策略，並就重要的營運、財務及投資事宜作出決策。董事會作決定或批准的事宜包括：

- 董事委任或重新委任之推薦；
- 董事會轄下委員會之組成及職權範圍；
- 重大收購及出售；
- 個別執行董事、非執行董事及高級管理人員之薪酬；
- 年度預算；
- 年度及中期報告；
- 重大資本及借貸交易；及
- 其他重大營運及財務事宜。

非執行董事聯合提供多個行業的專業知識，但並不參與本集團日常的管理運作，彼等履行其重要職責以給予管理層策略上的建議，確保能維持財務及其他強制性匯報之嚴格標準，並提供適當的制約與平衡以保障股東及本公司之整體利益。



## 董事會(續)

### 董事會之角色及職責與管理層之授權(續)

董事會授權管理層履行日常營運責任，該等事宜包括：

- 擬備年度及中期財務報表以供董事會於對外公佈前作審批；
- 推行獲董事會採納之業務策略及發展計劃；
- 監督預算；及
- 推行穩健妥善及有效之內部監控系統，檢討相關財務、運作及合規監控與風險管理功能，確保遵守有關法例及規定。

董事會及管理層全力承擔彼等各自的角色與職責，並支持發展健全的企業管治文化。

### 董事會及其轄下委員會之會議

董事會於二零一一年共召開四次會議(董事平均出席率為大約89%)。主席至少每年與非執行董事(包括獨立非執行董事)舉行一次沒有執行董事出席的會議。

二零一一年之董事會會議及委員會會議於二零一零年第三季已預定日期，有助於達到最高的董事出席率。若會議日期有任何變更，公司秘書在董事會/委員會定期會議前的合理時間內通知董事。

董事會會議議程由主席在諮詢董事會成員後制訂。董事在董事會定期會議召開前至少十四天收到通知。議程連同隨附之董事會文件全部在會議舉行前至少三天送交全體董事，以給予彼等充份的時間準備。會議結束後，全體董事於合理時間內收到並審議會議紀錄初稿。董事會於下一次會議正式採納該會議紀錄。

委員會會議議程由各委員會主席制訂，委員會成員在會議召開前至少十四天收到通知。議程連同隨附之文件全部在會議舉行前至少三天送交全體委員會成員。會議結束後，全體委員會成員於合理時間內收到並審議會議紀錄初稿。各委員會於下一次會議正式採納該會議紀錄。

公司秘書備存獲採納之董事會會議及委員會會議紀錄，並公開有關會議紀錄供全體董事查閱。

## 企業管治報告(續)

### 董事會(續)

#### 董事會及其轄下委員會之會議(續)

下表載列二零一一年度董事會及委員會會議之出席率詳情：

	出席／舉行會議次數		
	董事會	審核委員會	薪酬委員會
<b>非執行董事：</b>			
馮國經 (集團主席及薪酬委員會主席)	4/4	-	1/1
馮國綸	3/4	-	-
Godfrey Ernest SCOTCHBROOK	4/4	4/4	-
Jeremy Paul Egerton HOBBS	4/4	4/4	-
黃玉娜 (於二零一一年五月五日退任)	2/2	-	-
<b>獨立非執行董事：</b>			
錢果豐 (審核委員會主席)	3/4	4/4	1/1
區文中	3/4	3/4	0/1
羅啟耀	3/4	3/4	-
<b>執行董事：</b>			
楊立彬 (行政總裁)	4/4	-	-
白志堅 (營運總監) (於二零一一年三月十日獲委任)	3/3	-	-
<b>集團監察總裁：</b>			
蕭啟鑾*	4/4 <sup>+</sup>	4/4 <sup>+</sup>	1/1 <sup>+</sup>
<b>董事平均出席率</b>	大約89%	90%	大約67%
<b>會議日期</b>	二零一一年三月九日 二零一一年五月五日 二零一一年七月二十七日 二零一一年十二月十四日	二零一一年三月九日 二零一一年五月五日 二零一一年七月二十七日 二零一一年十二月十四日	二零一一年三月九日

\* 蕭啟鑾先生於二零一二年一月一日退任集團監察總裁。Srinivasan Parthasarathy先生於同日起擔任此職

+ 以非董事及非成員身份出席董事會會議及委員會會議

## 董事會(續)

### 非執行董事之獨立性

本公司已接獲各獨立非執行董事根據香港聯合交易所有限公司(「聯交所」)證券上市規則(「上市規則」)第3.13條就其獨立性而呈交之年度書面確認。本公司認為全體獨立非執行董事於截至二零一一年十二月三十一日止年度內確屬獨立人士。

若情況有任何變動以致可能影響其獨立性，每名獨立非執行董事須在切實可行的範圍內盡快通知本公司。

### 董事之委任及重新委任

在提名新的董事，尤其是獨立非執行董事，主席會諮詢董事會其他成員。根據董事委任及重新委任之守則，新董事需具備適當的專業知識及行業經驗、性格、誠信、個人技能及專長，並可以付出足夠時間及精神以處理本公司的事務及維持董事會之正常運作。

於二零一一年，董事會檢討其組成，董事之提名以填補董事會空缺，以及董事之輪值退任。於截至二零一一年十二月三十一日止年度內，董事會成員之變動如下：

- 本集團之營運總監白志堅先生由二零一一年三月十日起獲委任為執行董事。
- 黃玉娜女士於二零一一年五月五日舉行之本公司股東週年大會上輪值退任非執行董事，並不尋求膺選連任。

非執行董事之初步任期為三年，期滿後一直有效，惟任何一方給予對方不少於三個月書面通知以終止任期。此外，全體董事(包括非執行董事)須根據本公司的組織章程細則至少每三年輪流退任及在股東週年大會上由股東重選。這亦符合聯交所創業板證券上市規則(「創業板上市規則」)附錄十五《企業管治常規守則》之規定，以及(倘適用)於本公司股份在二零一一年六月二十日由創業板轉往主板上市後(「該轉板」)，上市規則附錄十四《企業管治常規守則》之規定。

在本報告內，「企管守則」指創業板上市規則附錄十五(從二零一一年一月一日至二零一一年六月十九日)，及上市規則附錄十四(從二零一一年六月二十日至二零一一年十二月三十一日)。

## 企業管治報告(續)

### 董事會(續)

#### 潛在利益衝突

若有一項潛在利益衝突涉及一名大股東或一名董事，有關事項會以舉行董事會會議(而非書面決議)方式處理。有潛在利益衝突的董事不得計入出席該會議的法定人數，且必須放棄表決有關議案。無利益衝突的董事會出席處理有關衝突事項之會議，並在會議中表決。

#### 其他關於董事之事宜

董事會及每名董事均有自行接觸本公司高級管理人員的獨立途徑。所有董事可取得公司秘書的意見及享用她的服務，以確保董事會程序及所有適用規則與規例獲得遵守。

有關董事尋求獨立專業意見以履行其董事職責(費用由本公司承擔)的程序已以書面形式列載。本公司並無任何董事於二零一一年內要求上述獨立專業意見。

各董事確保其能付出足夠時間及精神以處理本公司的事務。董事需定期向本公司披露其於公眾公司或組織擔任職位的數目與性質及其他重大承擔，其中需提供公眾公司或組織的名稱及顯示其擔任有關職務所涉及的時間。

全體董事可適時獲知可能影響本集團業務之重大變動，包括有關規則及條例。

本公司已為董事安排合適的責任保險，以保障彼等因企業活動而引起之責任賠償。本公司定期檢討該保險的範圍及其保額。

#### 企業監察職能之獨立匯報

董事會認同企業監察職能獨立匯報之重要性。由董事會委任的集團監察總裁於二零一一年出席所有董事會及其轄下委員會的會議，為企業管治事宜包括風險管理、內部監控、有關商業營運、合併及收購、會計及財務匯報之合規事宜提供意見。

## 董事會轄下之委員會

董事會已成立審核委員會及薪酬委員會(均由非執行董事擔任主席)，並訂立其職權範圍(可應股東要求提供)，其條款不比企管守則之規定寬鬆。為進一步加強獨立性，審核委員會及薪酬委員會的成員以獨立非執行董事為主。

所有委員會均獲提供充足資源以履行其職責，並在認為有必要時徵詢獨立專業意見，費用由本公司承擔。

### 審核委員會

審核委員會於二零零一年一月成立，負責檢討本集團之財務匯報、內部監控、企業管治及風險管理事宜，並向董事會提出建議。其現任成員包括：

錢果豐\* — 委員會主席

區文中\*

羅啟耀\*

Godfrey Ernest SCOTCHBROOK<sup>+</sup>

Jeremy Paul Egerton HOBBS<sup>+</sup>

\* 獨立非執行董事

<sup>+</sup> 非執行董事

全體委員會成員均具備上市規則所規定的適當專業資格、會計及相關財務管理專長。

審核委員會於二零一一年召開四次會議(平均出席率為90%)，按照該委員會的職權範圍，與高級管理人員、本公司之公司管治部及獨立核數師一起檢討各項事宜，其中包括：

- 公司管治部及獨立核數師的審核計劃、結果及報告；
- 獨立核數師之獨立性，其相關委聘條款及費用；
- 本集團所採納之會計政策及實務、適用之上市規則及法定合規事項、關連交易、內部監控、企業管治、風險管理及財務匯報事宜(包括提呈董事會核准之年度及中期財務報表)；及
- 本集團在會計及財務匯報職能方面的資源、員工資歷及經驗是否足夠，以及員工所接受的培訓課程及有關預算又是否充足。

## 企業管治報告(續)

### 董事會轄下之委員會(續)

#### 審核委員會(續)

審核委員會獲授權調查其職權範圍內的任何事務，並可與管理層全面接觸及合作。委員會可直接聯繫公司管治部及獨立核數師，及全權酌情邀請任何管理人員出席其會議。

根據本集團的舉報政策，員工可向高級管理人員或集團監察總裁舉報任何事宜，包括已發生的或潛在的不當行為，財務匯報、會計及內部監控事宜中可能存在的正確或欺詐行為。任何股東或權益人士均可私下以書面形式向集團監察總裁舉報類似事宜，函件可寄往本公司在香港的主要營業地點。於二零一一年，並無員工、股東或權益人士舉報任何足以對本公司財務報表及整體業務運作構成重大影響的欺詐或不當行為。

#### 獨立核數師之獨立性

為加強獨立核數師在匯報上的獨立性，部分審核委員會會議僅由其成員及獨立核數師出席。此外，獨立核數師的負責合夥人須定期輪換。本集團亦制訂政策，限制聘用獨立核數師之現任或前任僱員出任本集團之高級行政或財務職務。

本公司於二零零五年制訂有關獨立核數師提供非審計服務之政策，其中包括禁止獨立核數師提供若干指定之非審計服務。其他被認為不會影響獨立核數師獨立性之非審計服務，若其費用高於一個限額，則必須取得審核委員會事前批准。

截至二零一一年十二月三十一日止年度，審核委員會已核准下列已付或應付獨立核數師之費用：

	費用 千港元
審計服務	1,920
非審計服務(包括檢討中期財務報表及稅務服務)	682
合共	2,602

在開始審計本公司截至二零一一年十二月三十一日止年度之財務報表前，審核委員會已接獲獨立核數師根據香港會計師公會之規定就其獨立性發出之書面確認。

審核委員會就其對羅兵咸永道會計師事務所(「羅兵咸」)之審計費用及範圍、審計程序之成效、獨立性及客觀性所作出之檢討表示滿意，並已向董事會建議在應屆股東週年大會上，續聘羅兵咸為本公司截至二零一二年十二月三十一日止財政年度之獨立核數師。

## 董事會轄下之委員會(續)

### 薪酬委員會

薪酬委員會於二零零五年一月成立，其現任成員包括：

馮國經<sup>+</sup> — 委員會主席

錢果豐\*

區文中\*

<sup>+</sup> 非執行董事

\* 獨立非執行董事

薪酬委員會的職責包括：

- 就本公司董事及高級管理人員之全體薪酬政策及架構向董事會提出建議，包括根據本公司購股權計劃分配購股權予僱員；
- 向董事會建議個別執行董事及高級管理人員的薪酬待遇；
- 就非執行董事的薪酬向董事會提出建議；及
- 檢討本集團的薪酬與人力資源政策。

薪酬委員會於二零一一年召開一次會議(出席率為大約67%)以檢討執行董事袍金。薪酬委員會成員亦在年內簽署有關僱員行使購股權而配股的書面決議案。

### 執行董事之薪酬政策

執行董事的薪酬包括袍金、基本薪金、與表現掛鈎之花紅及為使董事利益與公司利益掛鈎以提高本公司長期股東價值而設的購股權。執行董事不得批准其本身之薪酬。

### 非執行董事之薪酬政策

非執行董事的薪酬包括由薪酬委員會建議並在股東週年大會上批准的董事袍金。非執行董事因履行職務(包括出席本公司會議)而產生的費用可以實報實銷方式獲得償付。

本集團董事酬金的詳情已載列於第91頁至第93頁之綜合財務報表附註14內。

## 企業管治報告(續)

### 操守及商業道德守則

本集團非常重視員工在全部營運範疇內所秉持的道德標準及誠信。本集團的商業操守指引(已由董事會核准)詳載於本公司的「操守及商業道德守則」內。全體董事及員工必須時刻遵守該守則。為方便查閱及作為對全體員工的一個持續提醒，該守則已登載於本公司內聯網上。

### 董事及相關僱員進行之證券交易

本集團所採取規管董事進行證券交易的程序符合創業板上市規則第5.48至5.67條，以及(倘適用)於該轉板後，上市規則附錄十所載之《上市發行人董事進行證券交易的標準守則》(「標準守則」)。本集團已取得全體董事之個別確認，確保彼等遵守有關規定。

有可能擁有本集團未公佈的股價敏感資料之相關僱員亦須遵守不比創業板上市規則，以及(倘適用)於該轉板後，標準守則所載者寬鬆的書面指引。本公司於二零一一年並無察覺任何董事及相關僱員之違規情況。

### 董事之權益

董事於本公司及其相聯法團所擁有權益之詳情載於第51頁至第52頁之董事會報告內。

### 董事及核數師對財務報表所承擔之責任

董事對財務報表所承擔之責任，以及獨立核數師對股東所負之責任分別載於第56頁和第57頁內。

### 內部監控及風險管理

董事會認同內部監控對保障股東利益及投資與本集團資產，以及管理業務風險的重要性。

董事會負責確保本集團維持一套穩健妥善及有效之內部監控系統，並通過審核委員會檢討該系統是否足夠及有效。該系統旨在管理而非消除無法達到業務目標之風險，且該系統的目的是提供合理而非絕對保證避免發生重大的錯誤陳述、損失或欺詐。審核委員會就任何重大事宜向董事會匯報，並提出相關建議。

董事會授權行政管理人員設計、推行及持續監督此內部監控系統(包括財務、運作與合規監控及風險管理功能)。本集團有合資格的人士持續維持及監督此監控系統。



## 內部監控及風險管理(續)

### 監控環境

本集團在一個已制定的監控環境下營運，而此監控環境與香港會計師公會發佈的「內部監控與風險管理的基本架構」所述之原則相符。本集團內部監控覆蓋的範疇與三方面有關：有成效及有效率的運作；可靠的財務滙報；以及遵守適用的法例和規定。

本集團堅守一套為本身而設、具有明確職責範圍及恰當授權制度之管治架構。

### 財務風險管理

董事會批准本集團的三年業務計劃及年度預算，並以該預算為基礎每一季檢討本集團的營運、財務表現及重要營運指標。行政管理人員按月嚴密監控本集團的實際財務表現。

本集團採納旨在盡量降低財務風險的原則。有關本集團的財務風險管理詳情(包括外匯風險、信貸風險、流動資金風險及利率風險)已載列於第78頁至第80頁之綜合財務報表附註3內。

### 營運監控管理

本集團已建立及推行涵蓋重要風險和監控標準之企業政策及程序。本集團設有與批准重要商業交易和投資以及監督業務日常運作有關的監控程序。

### 合規監控管理

公司監察組(包括公司管治部及公司秘書部)在集團監察總裁的監督下，連同獨立顧問檢討相關法例和規定之遵守、上市規則之遵守、對外披露資料規定之遵從及本公司監察常規標準之遵從。

### 內部及獨立核數師

公司管治部的員工獨立地審閱監控措施，評估其是否足夠、有效及獲切實遵從。此外，公司管治部的員工定期造訪本集團在香港、澳門及中國大陸的辦事處、工廠及特選店舖，通過實地考察協助將守規文化植根於本集團之業務常規中。

審核委員會批准公司管治部的三年內部審核計劃(二零一一年至二零一三年)，該計劃與本集團的三年業務計劃相互聯繫。內部審核計劃是以風險評估為基礎，在三年期間涵蓋本集團的主要營運。內部審核的範圍涉及重要的財務、運作與合規監控以及風險管理政策與程序。公司管治部於審核委員會會議上滙報審核範圍及主要建議之摘要。公司管治部於每季跟進所有獲接納的建議，以確保該等建議已獲執行，並於每次審核委員會會議上滙報進展。

## 企業管治報告(續)

### 內部監控及風險管理(續)

#### 內部及獨立核數師(續)

作為年度檢討本集團內部監控系統有效性的一部份，公司管治部獨立地審閱管理層填妥之內部監控自我評核表，並評估所推行的內部監控是否足夠及有效。公司管治部的檢討亦考慮本集團在會計及財務匯報職能方面的資源、員工資歷、經驗、培訓課程及有關預算是否足夠，並向審核委員會匯報其檢討結果。

本公司的獨立核數師，羅兵咸，對本集團之財務報表進行獨立的法定審計。作為其審計工作的一部份，羅兵咸亦向審核委員會匯報其於審計過程中可能察覺的任何重大內部監控缺點。羅兵咸於截至二零一一年十二月三十一日止財政年度的審計中並無察覺任何重大內部監控缺點。

#### 整體評估

根據高級管理人員及公司管治部分別所作之評估，以及考慮獨立核數師就其審計所作之工作結果，審核委員會認為於截至二零一一年十二月三十一日止年度內：

- 本集團的內部監控及會計系統已獲確立並有效地運作，其目的是為提供合理保證，以確保重要資產獲得保障、本集團營商之風險得到確認及受到監控、重大交易均在管理層授權下執行及財務報表能可靠地對外發表。
- 監控系統持續運作，以確認、評估及管理本集團所面對之重大風險。
- 本集團在會計及財務匯報職能方面有足夠的資源、員工資歷、經驗、培訓課程及有關預算。

### 遵守《企業管治常規守則》

董事會已檢討本公司的企業管治常規，確信本公司於截至二零一一年十二月三十一日止年度內已遵守企管守則之守則條文。

### 股東權利

根據本公司之組織章程細則，在持有不少於本公司繳足股本(並有權在本公司的股東大會上表決)十分之一的股東之書面要求下，董事會必須召開股東特別大會以討論該書面要求所載之議題；此大會必須在該書面要求送達後的兩個月內舉行。

## 股東權利(續)

股東如擬提出任何建議以供本公司股東大會考慮，可致函董事會或公司秘書並寄往本公司在香港的主要營業地點。有關詳細程序將根據該建議乃一項普通決議案或特別決議案或該建議與遴選一名非本公司董事的人士為董事有關而有所不同。

本公司自二零零七年已採取按股數投票方式表決在股東大會上提呈的全部決議案。本公司會在股東周年大會舉行前至少足二十個營業日向股東發送通知；就所有其他股東大會而言，則會在大會舉行前至少足十個營業日發送通知。

股東如欲向董事會作特定查詢，可致函公司秘書並寄往本公司在香港的主要營業地點。其他一般查詢可通過本公司網站送交本公司。

## 投資者關係及傳訊

本公司繼續推行可促進企業傳訊及投資者關係透明度之政策。定期的傳訊活動包括通過會面及／或電郵向分析員作簡報，參與投資者會議，安排到本公司參觀，以及與機構股東和分析員作特定會面。

本公司設立一個企業網站([www.cr-asia.com](http://www.cr-asia.com))作為促進與投資者和公眾有效溝通的其中一個途徑。該網站以電子方式適時發放公司公告、股東資訊及其他相關財務與非財務資訊。為方便投資者作參考及概覽利豐集團的業務，該網站與利豐集團的網站超連結。

董事會確認，本公司的組織章程細則於二零一一年並無足以影響本公司之營運及匯報常規的重大變動。

股東需留意的重要事項日誌及股份資料(包括於二零一一年十二月三十一日的市值)已載列於第41頁的投資者資訊一節內。

## 股東週年大會

股東週年大會提供一個溝通機會予董事會及本公司股東。全體股東皆會收到大會通告，而董事及各委員會主席或成員會在大會上回應股東的問題。

本公司最近期的股東週年大會於二零一一年五月五日下午四時正假座香港九龍長沙灣道八八八號利豐大廈一樓演講廳舉行。股東週年大會通告、本公司年報及載有獲提呈決議案資料之通函在大會舉行前至少足二十個營業日送達股東。每項實際獨立的事宜獲個別提出決議案。審核委員會及薪酬委員會的成員在大會上回答股東的提問。獨立核數師的一名代表(負責合夥人)亦出席大會，回答股東所提出的有關其審計本公司財務報表的任何問題。

## 企業管治報告(續)

### 投資者關係及傳訊(續)

#### 股東週年大會(續)

在大會上，通告上所載之所有決議案均以按股數投票方式表決。股東獲告知以按股數投票方式進行表決的詳細程序。本公司委任股份過戶處香港分處卓佳雅柏勤有限公司為監票人，負責在大會上處理點票事宜。

在大會上討論的主要事項及就該等事項表決之決議案的贊成票率詳列如下：

通過之普通決議案	表決之票率
• 省覽並採納本公司及其附屬公司截至二零一零年十二月三十一日止年度之經審核財務報表及董事會與核數師報告	100%
• 宣派末期股息每股港幣8.5仙	100%
• 重選馮國經博士、區文中先生及白志堅先生為董事	每項決議案分別為 99.99%
• 重新委聘羅兵咸為核數師，並授權董事會釐定其酬金	99.99%
• 授予董事一般性授權以配發及發行不超過本公司已發行股本20%之額外股份	77.89%
• 授予董事一般性授權以購回不超過本公司已發行股本10%之本公司股份	100%
• 擴大董事配發及發行額外股份之一般性授權範圍以包括不超過本公司已購回的股份數額	77.89%

在大會上提呈的所有決議案均獲通過。投票表決之結果於股東週年大會後下一個營業日在本公司網站與創業板網站(本公司股份當時仍在創業板上市)刊登。

# 董事及高級管理層簡歷

## 執行董事

### 楊立彬 — 行政總裁

楊先生，55歲，擁有逾20年行政管理、食品分銷及供應鏈管理經驗。於二零零零年十一月一日，彼獲委任為本公司董事，負責監控集團之營運、市場推廣、物流及供應鏈管理，並積極參與中國國內之業務發展。於一九九八年十月加入本集團前，楊先生曾於夏暉食品集團擔任要職約十年，負責管理亞洲各國麥當勞餐廳之供應鏈。彼於夏威夷大學畢業，持有工商管理學士學位，亦持有California State University of Los Angeles之工商管理碩士學位。楊先生為美國會計師公會執業會計師。彼亦為利豐(零售)有限公司(本公司之主要股東)之董事。

### 白志堅 — 營運總監

白先生，53歲，擁有逾20年零售及食品分銷業務經驗，並於二零一一年三月十日獲委任為本公司董事。彼現為集團的營運總監，除負責管理OK便利店香港業務之運作外，亦與行政總裁聯手為集團各項業務提供策略性指引、領導支援及意見。白先生於一九九九年五月加入集團前，曾於夏暉食品集團擔任高級經理，負責麥當勞餐廳食品分銷及物流服務。白先生於香港大學畢業，持有工程學學士學位，並持有香港大學工程學碩士學位。白先生為香港零售管理協會之執委會成員及零售行業培訓諮詢委員會委員一資歷架構。

## 董事及高級管理層簡歷(續)

### 非執行董事

#### 馮國經 — 主席

馮博士，66歲，馮國綸博士之胞兄，自二零零一年一月三日出任本公司之非執行董事。馮博士乃利豐集團旗下上市公司包括利豐有限公司、利邦控股有限公司及本公司之集團主席。彼亦為本公司主要股東King Lun Holdings Limited、利豐(1937)有限公司及利豐(零售)有限公司之董事。馮博士於麻省理工學院取得電機工程學士及碩士學位，並持有哈佛大學商業經濟學博士學位。馮博士為香港之中銀香港(控股)有限公司及中華人民共和國之寶鋼集團有限公司的獨立非執行董事。彼亦分別自二零一一年四月及十一月獲委任為土耳其之Koç Holding A.Ş.及香港之周大福珠寶集團有限公司的獨立非執行董事。馮博士亦是二零一一年八月創立的經綸國際經濟研究院(負責建立、構思和傳播創新思維，並以亞洲視野研究影響環球趨勢議題的一個獨立及非牟利智庫)之創立人兼主席。繼於二零零八年至二零一零年擔任國際商會主席兩年後，彼成為其榮譽主席。此外，馮博士出任多項公職，彼為大珠三角商務委員會主席、中國人民政治協商會議會員、中國國際經濟交流中心副主席及香港特別行政區策略發展委員會成員。此外，馮博士於一九九一年至二零零零年間出任香港貿易發展局主席，於一九九六年至二零零三年為亞太經濟合作組織商業顧問委員會香港區成員，於一九九九年至二零零八年出任香港機場管理局主席，於二零零一年至二零零九年出任香港大學校務委員會主席，及於二零零四年至二零一零年出任港日經濟合作委員會主席。於二零零三年及二零一零年，馮博士獲香港政府頒授金紫荊星章及大紫荊勳章，以表揚其對社會作出之傑出貢獻。馮博士於二零一一年四月辭任前上市公司利和經銷集團有限公司之董事。

#### 馮國綸

馮博士，SBS，OBE，太平紳士，63歲，馮國經博士之胞弟，利豐集團旗下利豐有限公司之執行副主席及利邦控股有限公司之非執行董事。馮博士自二零零一年一月三日出任本公司之非執行董事，並為本公司之主要股東King Lun Holdings Limited、利豐(1937)有限公司及利豐(零售)有限公司之董事。彼亦為經綸國際經濟研究院(負責建立、構思和傳播創新思維，並以亞洲視野研究影響環球趨勢議題的一個獨立及非牟利的智庫)之董事。馮博士於主要商會擔任要職，彼為香港總商會、香港出口商會及太平洋經濟合作香港委員會之前任主席。馮博士於二零零八年獲香港特別行政區政府頒授銀紫荊星章。馮博士於普林斯頓大學畢業，持有工程理學士學位，並從哈佛商學院取得工商管理碩士學位，更分別獲香港科技大學及香港理工大學頒授榮譽工商管理博士學位。馮博士現為VTech Holdings Limited、瑞安房地產有限公司、新鴻基地產發展有限公司及香港上海大酒店有限公司的獨立非執行董事，彼亦為新加坡之新加坡航空有限公司的獨立董事。馮博士於一九九八年五月至二零一零年五月出任英國HSBC Holdings plc的董事及於二零零四年八月至二零一一年四月出任利和經銷集團有限公司(於二零一零年十月被私有化)的非執行董事。

### 非執行董事(續)

#### Godfrey Ernest SCOTCHBROOK

Scotchbrook先生，65歲，自二零零二年十一月出任本公司獨立非執行董事，於二零零五年八月三日調任為非執行董事。Scotchbrook先生現為Del Monte Pacific Limited(一間經營生產、市場推廣及分銷優質品牌食品及飲品之公司)之獨立董事，亦為新加坡Boustead Singapore Limited(一間經營機械工程及地理空間科技之公司)之非執行董事。Scotchbrook先生創辦Scotchbrook Communications Ltd.，專門提供投資者關係、事端管理、企業定位策略及公共事務等專業顧問服務，並擁有豐富的企業管治知識和經驗。彼為香港管理專業協會會員，並為British Chartered Institute of Public Relations會員。

#### Jeremy Paul Egerton HOBBS

Hobbs先生，64歲，於二零零四年十月二十九日被委任為本公司非執行董事。Hobbs先生亦為利豐集團旗下多家公司包括利豐(1937)有限公司(本公司之主要股東)之董事。Hobbs先生於二零零六年十二月至二零一一年六月出任利邦控股有限公司及於二零零三年十月至二零一一年四月出任前上市公司利和經銷集團有限公司(於二零一零年十月被私有化)董事。Hobbs先生於一九九九年加入利豐集團，曾任利豐(零售)有限公司(本公司之主要股東)董事總經理及Li & Fung (Distribution) Limited副主席。在加入利豐集團前，Hobbs先生曾出任多間公司的管理層，其中包括出任於新加坡上市的Inchcape Marketing Services – Asia Pacific行政總裁，以香港作為基地的Inchcape Buying Services行政總裁，英國Campbell Soup Company總裁，及加拿大Ault Foods總裁。彼亦曾在寶潔、和記黃埔及Cadbury Schweppes歷任高級管理層職位，並開展其於品牌管理方面的事業。

### 獨立非執行董事

#### 錢果豐

錢博士，60歲，自二零零一年一月三日出任本公司之獨立非執行董事。錢博士現任香港鐵路有限公司主席、恒生銀行有限公司董事長及China.com Inc.主席。錢博士亦出任香港上海滙豐銀行有限公司、香港商品交易所有限公司、九龍倉集團有限公司、Swiss Reinsurance Company Limited及華潤電力控股有限公司的董事局成員。錢博士曾任滙豐控股有限公司、VTech Holdings Limited及英之傑集團董事及CDC Corporation主席。於公職方面，錢博士為香港／歐盟經濟合作委員會前任主席(於二零一二年一月三十一日退任)、香港工業總會名譽會長及前主席及為中國人民政治協商會議天津市常務委員會委員(自二零零八年一月獲委任)。於一九九二年至一九九七年期間，錢博士為當時港英政府的行政會議成員。於一九九七年七月一日彼被委任為中華人民共和國香港特別行政區行政會議成員，任職至二零零二年六月。彼於一九七八年取得美國賓夕凡尼亞大學經濟學博士學位，並於二零零六年出任為該大學之校董會成員。錢博士於一九九三年獲頒太平紳士、於一九九四年獲頒CBE勳銜，並於一九九九年獲頒金紫荊星章。於二零零八年，錢博士獲法國頒授The Honour of Chevalier de l' Ordre du Merite Agricole。

## 董事及高級管理層簡歷(續)

### 獨立非執行董事 (續)

#### 區文中

區先生，62歲，自二零零一年一月三日出任本公司之獨立非執行董事。區先生持有美國University of Wisconsin之化工專業理學士及食品科學專業之理學碩士學位，以及加拿大多倫多大學之工商管理碩士學位。區先生亦為於香港上市的中港照相器材集團有限公司及於新加坡上市的余仁生國際有限公司之非執行董事。

#### 羅啟耀

羅先生，63歲，自二零零五年八月三日出任本公司之獨立非執行董事。羅先生為Shanghai Century Capital Limited之主席。彼於銀行、財務及投資方面擁有逾30年經驗。羅先生為於香港上市的彩星集團有限公司、Tristate Holdings Limited、萬威國際有限公司及南順(香港)有限公司之獨立非執行董事。彼亦為紐約證券交易所上市公司The Taiwan Fund, Inc.及納斯達克上市公司Mecox Lane Limited(自二零一零年十月上市)之獨立非執行董事。羅先生曾出任Shanghai Century Acquisition Corporation之主席及聯席行政總裁，該公司曾於美國證券交易所上市。羅先生為加拿大特許會計師公會之特許會計師及香港會計師公會會員。

### 集團監察總裁

#### Srinivasan PARTHASARATHY

Parthasarathy先生，54歲，於二零一二年一月獲委任為本公司之集團監察總裁，彼亦為利豐(1937)有限公司(本公司之主要股東)和利豐集團旗下多家公司包括利豐有限公司及利邦控股有限公司(利豐(1937)有限公司亦為其主要股東)之集團監察總裁。Parthasarathy先生擁有逾30年經驗，於一九九九年加入利豐集團，曾出任多項財務及商務要職，在此之前，受聘於英之傑集團，曾在香港、新加坡、英國及中東等地任職。Parthasarathy先生持有Bombay University商學士學位，取得印度特許會計師資格，並於全印度優異等級中排名第四，彼亦為英國特許管理會計師公會資深會員。



### 高級管理人員

#### 陳黃敏莉 — 董事總經理 — 聖安娜餅屋(香港及澳門)

陳女士，49歲，於餐飲業及連鎖零售業務擁有逾20年經驗。彼負責聖安娜餅屋於香港、澳門及深圳之業務營運，並監督市場推廣、類別管理、零售運作、產品及店舖發展管理，彼亦為聖安娜餅屋在廣州之營運提供意見。彼持有美國西北大學凱洛格管理學院聯同香港科技大學頒發之工商管理碩士學位，及於加拿大劍士大學取得行政學士學位。陳女士於一九八六年加入聖安娜集團並於一九九六年晉升為董事總經理。

#### 簡永全 — 董事總經理 — 聖安娜食品生產

簡先生，60歲，擁有逾30年在香港及華南等地之國際及本地公司從事製造及物流管理之經驗。彼前為利亞華南之總經理，於二零零七年三月調任為聖安娜生產業務之董事總經理，現時負責管理聖安娜之食品生產工作，包括位於香港、深圳、廣州及澳門的工廠。於二零零零年二月加入集團前，彼為夏暉食品集團及利和物流(香港)有限公司總經理，負責向公司之國際客戶提供供應鏈管理服務。加入集團後，簡先生被委任為OK便利店華南業務之總經理，負責將OK便利店業務擴展至南中國市場。彼於加拿大McGill University畢業，持有機械工程學士學位，並持有澳門東亞大學工商管理碩士學位。

#### 黎振鵬 — 董事及總經理 — 利亞華南

黎先生，50歲，於二零零九年十月晉升為利亞華南董事及總經理，負責OK便利店及聖安娜於華南之業務。彼於一九八七年加入集團及於二零零六年出任香港OK便利店營運總經理。黎先生持有香港城市大學商業學榮譽文學士學位及國際企業管理學碩士學位。

#### 許志豪 — 集團財務董事

許先生，37歲，在零售業方面擁有廣泛之財務及會計經驗。於二零零四年七月加入集團前，彼為羅兵咸永道會計師事務所之經理，負責為知名的批發及零售客戶提供審計及商務諮詢服務。許先生畢業於香港科技大學，持有工商管理學士學位，主修會計，及持有香港大學工商管理碩士學位。彼亦為香港會計師公會資深會員及CFA Institute會員。

# 投資者資訊

## 上市資料

上市股份  
股份代號

香港聯合交易所  
00831

## 重要日期

二零一二年三月七日  
二零一二年五月三日  
二零一二年五月四日  
二零一二年五月十日至五月十一日(包括首尾兩天)  
二零一二年五月十七日

公佈二零一一年度末期業績  
確定參加股東週年大會權利的紀錄日期  
股東週年大會  
暫停辦理股份過戶登記以確定二零一一年末期股息  
寄發二零一一年末期股息單

## 股份資料

每手買賣股數  
於二零一一年十二月三十一日發行股份  
於二零一一年十二月三十一日市值  
二零一一年每股盈利  
中期  
全年  
二零一一年每股股息  
中期  
末期  
全年

2,000股  
733,909,974股  
2,363,190,000港元  
  
10.66港仙  
22.69港仙  
  
3.8港仙  
11.0港仙  
14.8港仙

## 股份登記及過戶

### 主要：

Butterfield Fulcrum Group (Cayman) Limited  
P.O. Box 609  
Butterfield House  
68 Fort Street  
Grand Cayman KY1-1107  
Cayman Islands

### 香港分處：

卓佳雅柏勤有限公司  
香港皇后大道東二十八號  
金鐘匯中心二十六樓

## 詢問聯絡

許志豪  
集團財務董事  
電話  
傳真  
電郵

2991 6300  
2991 6302  
investor@cr-asia.com

利亞零售有限公司  
香港九龍長沙灣道888號  
利豐大廈5樓

## 網址

www.cr-asia.com

# 董事會報告

董事欣然提呈截至二零一一年十二月三十一日止年度之董事會報告連同經審核綜合財務報表。

## 主要業務及營運分析

本公司之主要業務為投資控股，其附屬公司主要以「OK便利店」及「聖安娜」商標於香港、澳門及中國大陸經營連鎖便利店及餅屋業務。

本年度按業務及地區分類之集團業績表現分析載於綜合財務報表附註5。

## 業績及分配

本集團本年度業績載於第58頁之綜合損益表。

董事會已宣派中期股息每股3.8港仙，合共27,883,000港元，並已於二零一一年八月十九日派付。

董事會現建議派發末期股息每股11港仙，合共80,731,000港元。

## 儲備

年內，本集團及本公司之儲備變動載於綜合財務報表附註27。

## 捐款

年內，本集團之慈善及其他捐款為140,000港元。

## 固定資產

年內，本集團之固定資產變動詳情載於綜合財務報表附註15。

## 股本

本公司之股本變動詳情載於綜合財務報表附註26。

## 董事會報告(續)

### 可供分派儲備

根據開曼群島公司法計算，本公司於二零一一年十二月三十一日之可供分派儲備為364,110,000港元(二零一零年：337,553,000港元)。

### 優先購股權

本公司之組織章程細則中並無優先購股權之條文，而開曼群島之法例亦無此等權利之限制。

### 附屬公司

本公司於二零一一年十二月三十一日附屬公司之資料載於綜合財務報表附註19。

### 五年財務摘要

本集團過去五個財政年度之業績、資產及負債概要載於第120頁。

### 購買、出售或贖回股份

年內，本公司及各附屬公司概無購買、出售或贖回本公司之股份。

### 購股權

#### 1. 2001年購股權計劃

於二零零一年一月六日，本公司股東以書面決議案批准2001年購股權計劃，並於二零零二年四月二十四日作出若干修訂。於二零一零年五月十日，本公司股東於股東週年大會批准終止2001年購股權計劃。此後並不會再根據2001年購股權計劃授出購股權，惟2001年購股權計劃之條款於所有其他方面仍具十足效力及效用。於2001年購股權計劃之終止前授出且於其後尚未行使其所有購股權將仍然有效。

#### 2. 2010年購股權計劃

於二零一零年五月十日，鑑於2001年購股權計劃之終止，本公司股東於股東週年大會上批准採納2010年購股權計劃。

## 購股權(續)

上述2001年購股權計劃及2010年購股權計劃(「購股權計劃」)之主要條款概述如下：

### (i) 購股權計劃的目的

購股權計劃旨在吸引及挽留最優秀的僱員協助發展本公司的業務，以及給予購股權計劃合資格參與者提供額外的獎勵或獎賞，以表揚彼等為本公司股東帶來的價值所作的貢獻而設。

### (ii) 合資格參與者

任何僱員(不論是全職或兼職僱員，包括本公司或購股權計劃所界定的任何聯屬公司(「聯屬公司」)的任何執行或非執行董事)或本集團或任何聯屬公司的任何顧問、代理、諮詢人、業務聯盟、合營夥伴或貨品或服務供應商，或本集團或任何聯屬公司的業務聯盟、合營夥伴或貨品或服務供應商的任何僱員。

### (iii) 股份數目上限

因根據2001年購股權計劃或2010年購股權計劃已授出／將授出的所有購股權的行使而可予發行的股份總數，不得超逾於批准相關購股權計劃當日之已發行股份數目的10%。

於本報告刊發日期，根據2010年購股權計劃可予發行的股份總數(已授出的購股權除外)共54,066,597股，約為本公司已發行股本7.37%。

### (iv) 各參與者的限額

除非經本公司的獨立股東特別批准，否則於任何12個月期間各合資格參與者因行使獲授的購股權(不論已行使或尚未行使者)而發行及可予發行的股份總數，不得超過已發行股份總數的1%。

### (v) 購股權期限

就任何特定購股權而言，董事會可以其絕對酌情權釐定該期限，惟該期限由開始日期(「開始日期」)起計不可少於三年亦不得超過十年。開始日期被視為於該購股權授出予合資格參與者之日起計生效。

## 董事會報告(續)

### 購股權(續)

#### (vi) 於申請或接納時須繳付之金額

授出購股權之邀約由開始日期起計28日之期間內可供接納。當本公司接獲由承授人正式簽署接納購股權之函件副本，連同支付予本公司之1.00港元，作為授出購股權之代價時，授出購股權之邀約即被視為已獲接納。

#### (vii) 認購價

就任何特定購股權而言之認購價，董事會須於有關購股權授出之時以其絕對酌情權釐定其價格，惟價格不可低於下列三者之最高者：(i)股份於開始日期載於香港聯合交易所有限公司(「聯交所」)日報表之收市價；(ii)股份於緊接開始日期前於聯交所有買賣的五個營業日在聯交所日報表所列之平均收市價；及(iii)股份之面值。

#### (viii) 2010年購股權計劃之剩餘期限

董事會有權於二零一零年五月十日起計十年內隨時向任何合資格參與者授出購股權。

## 購股權(續)

於二零一一年十二月三十一日止年度內，購股權計劃項下之購股權變動詳情如下：

## (A) 連續合約僱員

於二零一一年 一月一日	購股權數目				於二零一一年 十二月三十一日	行使價 港元	授出日期	可由下列 日期起行使	可於下列 日期前行使
	授出 (附註1)	行使 (附註2)	失效 (附註3)	到期 (附註4)					
672,000	-	-	-	(672,000)	-	2.905	二零零六年 三月十日	二零零七年 三月十日	二零一一年 三月九日
364,000	-	(66,000)	-	(298,000)	-	2.905	二零零六年 三月十日	二零零八年 三月十日	二零一一年 三月九日
332,000	-	(224,000)	(6,000)	(102,000)	-	2.93	二零零六年 八月二十九日	二零零七年 八月二十九日	二零一一年 八月二十八日
112,000	-	(72,000)	(34,000)	(6,000)	-	2.93	二零零六年 八月二十九日	二零零八年 八月二十九日	二零一一年 八月二十八日
1,076,000	-	(438,000)	(18,000)	-	620,000	3.00	二零零七年 三月三十日	二零零八年 三月三十日	二零一二年 三月二十九日
248,000	-	(66,000)	-	-	182,000	3.00	二零零七年 三月三十日	二零零九年 三月三十日	二零一二年 三月二十九日
2,260,000	-	(360,000)	(120,000)	-	1,780,000	3.39	二零零七年 五月三日	二零零九年 五月三日	二零一二年 五月二日
2,260,000	-	(260,000)	(120,000)	-	1,880,000	3.39	二零零七年 五月三日	二零一零年 五月三日	二零一三年 五月二日
2,260,000	-	(160,000)	(120,000)	-	1,980,000	3.39	二零零七年 五月三日	二零一一年 五月三日	二零一四年 五月二日
458,000	-	(16,000)	(14,000)	-	428,000	3.46	二零零七年 十一月十九日	二零零九年 十一月十九日	二零一二年 十一月十八日
640,000	-	(20,000)	(20,000)	-	600,000	3.46	二零零七年 十一月十九日	二零一零年 十一月十九日	二零一三年 十一月十八日
620,000	-	-	-	-	620,000	3.46	二零零七年 十一月十九日	二零一一年 十一月十九日	二零一四年 十一月十八日

## 董事會報告(續)

### 購股權(續)

#### (A) 連續合約僱員(續)

購股權數目									
於二零一一年 一月一日	授出 (附註1)	行使 (附註2)	失效 (附註3)	到期 (附註4)	於二零一一年 十二月三十一日	行使價 港元	授出日期	可由下列 日期起行使	可於下列 日期前行使
740,000	-	(460,000)	-	-	280,000	2.04	二零零九年 十二月二十一日	二零一零年 十二月二十一日	二零一四年 十二月二十日
120,000	-	-	(20,000)	-	100,000	2.04	二零零九年 十二月二十一日	二零一一年 十二月二十一日	二零一四年 十二月二十日
-	14,950,000	-	(200,000)	-	14,750,000	3.22	二零一一年 三月十日	二零一四年 四月一日	二零一七年 三月三十一日
12,162,000	14,950,000	(2,142,000)	(672,000)	(1,078,000)	23,220,000				



## 購股權(續)

## (B) 董事

	購股權數目					於二零一一年 十二月三十一日	行使價 港元	授出日期	可由下列 日期起行使	可於下列 日期前行使
	於二零一一年 一月一日	授出 (附註1)	行使 (附註2)	失效	到期					
楊立彬	400,000	-	-	-	-	400,000	3.39	二零零七年 五月三日	二零零九年 五月三日	二零一二年 五月二日
	400,000	-	-	-	-	400,000	3.39	二零零七年 五月三日	二零一零年 五月三日	二零一三年 五月二日
	400,000	-	-	-	-	400,000	3.39	二零零七年 五月三日	二零一一年 五月三日	二零一四年 五月二日
	-	2,000,000	-	-	-	2,000,000	3.22	二零一一年 三月十日	二零一四年 四月一日	二零一七年 三月三十一日
白志堅 (於二零一一年 三月十日委任)	300,000	-	-	-	-	300,000	3.39	二零零七年 五月三日	二零零九年 五月三日	二零一二年 五月二日
	300,000	-	-	-	-	300,000	3.39	二零零七年 五月三日	二零一零年 五月三日	二零一三年 五月二日
	300,000	-	-	-	-	300,000	3.39	二零零七年 五月三日	二零一一年 五月三日	二零一四年 五月二日
	-	2,000,000	-	-	-	2,000,000	3.22	二零一一年 三月十日	二零一四年 四月一日	二零一七年 三月三十一日
黃玉娜 (附註5)	200,000	-	(200,000)	-	-	-	3.39	二零零七年 五月三日	二零零九年 五月三日	二零一二年 五月二日
	200,000	-	-	-	-	200,000	3.39	二零零七年 五月三日	二零一零年 五月三日	二零一三年 五月二日
	200,000	-	-	-	-	200,000	3.39	二零零七年 五月三日	二零一一年 五月三日	二零一四年 五月二日
	-	375,000	-	-	-	375,000	3.22	二零一一年 三月十日	二零一四年 四月一日	二零一七年 三月三十一日
	2,700,000	4,375,000	(200,000)	-	-	6,875,000				

## 董事會報告(續)

### 購股權(續)

附註：

1. 年內，於二零一一年三月十日授出可認購合共19,325,000股股份之購股權。緊接此購股權授出日期之前每股股份的收市價約為3.02港元。
2. 年內，可認購2,342,000股股份之購股權已被行使。有關股份在緊接購股權行使日期之前的加權平均收市價約為3.65港元。
3. 年內，可認購672,000股股份之購股權因若干承授人之僱傭關係終止而作廢。
4. 年內，可認購1,078,000股股份之購股權到期失效。
5. 黃玉娜女士於二零一一年五月五日退任本公司董事及續為購股權計劃的合資格參與者。
6. 根據柏力克－舒爾斯估值模型計算，年內授出之購股權價值為11,475,000港元。模型之主要數據為授出日期之股價3.22港元、以上所示之行使價、預期股價回報標準差29%、購股權預期年期五年、預期派息率3.9%及全年無風險利率2.2%。預期股價回報標準差之波幅乃根據過往三年每日股價之統計分析計算。柏力克－舒爾斯估值模型之設立旨在估計歐洲購股權公平價值。由於模型所作出之假設及採用之限制，導致公平價值之計算存在主觀及不明確因素。購股權價值因若干主觀假設之變數變動而改變。任何已採用之變數變動均可能對購股權公平價值之估計構成重大影響。

除上文所披露者外，於二零一一年十二月三十一日，本公司概無授出任何其他購股權予本公司之董事、最高行政人員、主要股東或彼等各自之聯繫人。

## 董事

本年度及截至本報告刊發日期之在任董事如下：

### 非執行董事

馮國經

馮國綸

錢果豐\*

區文中\*

羅啟耀\*

Godfrey Ernest SCOTCHBROOK

Jeremy Paul Egerton HOBBS

黃玉娜(於二零一一年五月五日退任)

### 執行董事

楊立彬

白志堅(於二零一一年三月十日委任)

\* 獨立非執行董事

根據本公司組織章程細則第87條，馮國綸博士、羅啟耀先生及Godfrey Ernest Scotchbrook先生於即將舉行之股東週年大會輪值退任，退任董事均符合資格及願意膺選連任。

非執行董事之初步任期為三年，期滿後一直有效，惟任何一方可給予對方不少於三個月書面通知以終止任期。此外，所有董事(包括非執行董事)須根據本公司的組織章程細則至少每三年一次輪流退任及在股東週年大會上接受股東重新選舉。

## 董事服務合約

楊立彬先生與本公司簽訂服務合約，合約初步為期三年，自二零零一年一月一日起生效，期滿後一直有效，惟任何一方可於任何時間(包括最初三年期間)向對方發出不少於三個月書面通知予以終止。

白志堅先生，於二零一一年三月十日被委任為本公司之執行董事。根據白先生之聘任條款，任何一方可於任何時間向對方發出不少於三個月書面通知予以終止。

除上文所披露者外，概無董事與本公司或任何附屬公司訂立任何本集團不可於一年內無償終止之服務合約(法定賠償除外)。

## 董事會報告(續)

### 董事於合約中權益

除下文「關連交易」及綜合財務報表附註31「關連人士交易」所披露者外，本公司、其附屬公司、同系附屬公司或控股公司於本年度或年結時，概無簽訂任何涉及本公司之業務而本公司之董事直接或間接擁有重大權益之重大合約。

### 董事於股份、相關股份及債權證中擁有的權益及淡倉

於二零一一年十二月三十一日，本公司董事、最高行政人員及彼等之聯繫人於本公司及其相聯法團(定義見證券及期貨條例第XV部(「證券及期貨條例」))之股份、相關股份及債權證中擁有以下根據證券及期貨條例第352條須予備存的登記冊所載，或依據聯交所創業板證券上市規則(「創業板上市規則」)董事須遵守的證券交易標準守則、聯交所證券上市規則(「主板上市規則」)之上市公司董事進行證券交易的標準守則及/或本公司採納之董事及有關僱員進行證券交易的守則而須通知本公司及聯交所的權益：

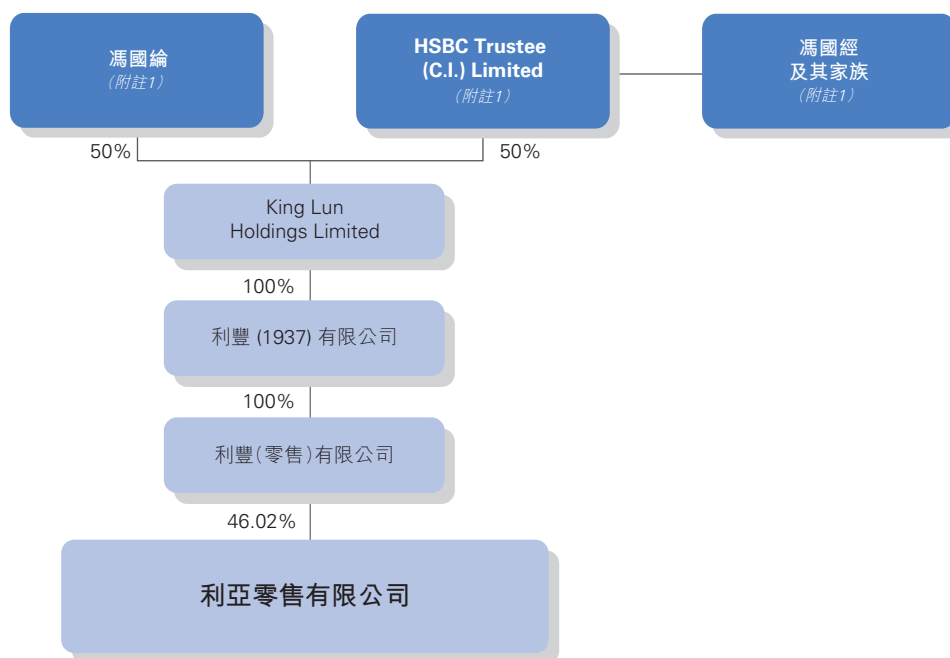
#### 持有本公司股份及相關股份的好倉

董事姓名	股份數目				合計權益	權益百分率 (大約)
	個人權益	家屬權益	法團/ 信託權益	股本衍生工具 (購股權)		
馮國經	-	-	337,792,000 (附註1)	-	337,792,000	46.02%
馮國綸	-	-	337,792,000 (附註1)	-	337,792,000	46.02%
楊立彬	19,196,000	-	-	3,200,000 (附註2)	22,396,000	3.05%
白志堅	800,000	-	-	2,900,000 (附註2)	3,700,000	0.50%
錢果豐	1,000,000	-	-	-	1,000,000	0.13%
Jeremy Paul Egerton Hobbins	180,000	-	-	-	180,000	0.02%

董事於股份、相關股份及債權證中擁有的權益及淡倉(續)

持有本公司股份及相關股份的好倉(續)

下列圖表概述馮國經博士及馮國綸博士於二零一一年十二月三十一日於本公司股份的權益：



附註：

1. King Lun Holdings Limited(「King Lun」)透過其間接全資附屬公司利豐(零售)有限公司(「利豐零售」)(利豐(1937)有限公司(「利豐(1937)」)之全資附屬公司)持有本公司337,792,000股股份。HSBC Trustee (C.I.) Limited(為馮國經博士家族成員利益而設立之信託之受託人)擁有King Lun 50%之已發行股本，馮國綸博士擁有King Lun餘下50%已發行股本。因此，透過擁有King Lun之權益，馮國經博士及馮國綸博士均被視為持有本公司股份中337,792,000股的權益。
2. 該等權益指本公司向有關董事(作為實益持有人)授出購股權(被視為以實物交收的非上市股本衍生工具)的相關權益，詳情載列於上文「購股權」一節。

除上文所披露者外，於二零一一年十二月三十一日，董事、最高行政人員及彼等之聯繫人概無於本公司或其任何相聯法團之股份、相關股份及債權證中擁有任何其他權益或淡倉。此外，董事及最高行政人員(包括其配偶及十八歲以下的子女)於年內概無擁有或獲授或行使任何權利以認購本公司或其相聯法團之股份(或權證或債權證，如適用者)，而須根據證券及期貨條例予以披露。

## 董事會報告(續)

### 股東於股份及相關股份中擁有的權益及淡倉

於二零一一年十二月三十一日，下列人士(上述本公司董事或最高行政人員之權益以外)於本公司股份及相關股份中擁有以下根據證券及期貨條例第336條須予備存之登記冊所載的權益：

#### 持有本公司股份的好倉

股東名稱	股份數目	權益性質/ 持有身份	權益百分率 (大約)
HSBC Trustee (C.I.) Limited	337,792,000	受託人 (附註1)	46.02%
King Lun Holdings Limited	337,792,000	法團權益 (附註1)	46.02%
Arisaig Asia Consumer Fund Limited (「Arisaig Asia」)	92,580,000	其他	12.61%
Arisaig Partners (Mauritius) Limited (「Arisaig Partners」)	92,580,000	其他 (附註2)	12.61%
Lindsay William Ernest Cooper (「Cooper先生」)	92,580,000	法團權益 (附註3)	12.61%
Aberdeen Asset Management Plc及其 其聯繫人(統稱「Aberdeen集團」)	87,790,000	其他 (附註4)	11.96%
JPMorgan Chase & Co.	37,752,000	法團權益 (附註5)	5.14%

## 股東於股份及相關股份中擁有的權益及淡倉(續)

### 持有本公司股份的好倉(續)

附註：

1. 該等股份為利豐零售持有。King Lun透過其全資附屬公司利豐(1937)間接全資擁有利豐零售。根據證券及期貨條例，HSBC Trustee (C.I.) Limited、King Lun、利豐(1937)及利豐零售均被視為擁有該等股份之權益。請亦參閱上文「董事於股份、相關股份及債權證中擁有的權益及淡倉」一節附註1。
2. 該等股份由Arisaig Asia持有，Arisaig Partners為Arisaig Asia之基金經理。
3. 該等股份由Arisaig Asia持有，Arisaig Partners為Arisaig Asia之基金經理。Arisaig Partners由Cooper先生透過一連串公司，包括Skye Partners Limited(由Cooper先生直接持有33.33%)間接持有33.33%。Skye Partners Limited全資擁有Arisaig Partners (Holdings) Ltd.，而Arisaig Partners (Holdings) Ltd.則全資擁有Arisaig Partners。
4. Aberdeen集團代表Aberdeen集團所管理之賬戶(全權委託代理或獨立信託)持有股份。
5. 該等股份由JPMorgan Chase & Co.作為投資經理持有。

除上文所披露者外，於二零一一年十二月三十一日，本公司並不知悉任何其他股東擁有須記錄在根據證券及期貨條例第336條存置之登記冊之權益或淡倉。

## 公眾持股量

根據本公司得悉之公開資料及就董事所知，於本報告刊發日期，本公司已發行股份有足夠並超逾主板上市規則所規定的25%之公眾持股量。

## 主要客戶及供應商

本集團主要供應商於本年度所佔採購百分比如下：

—最大供應商	20%
—五大供應商合計	43%

本公司董事、彼等之聯繫人或任何股東(據董事所知擁有本公司已發行股本5%以上)，概無於上述五大供應商擁有權益。

年內，本集團向其五大客戶出售少於30%之產品及服務。

## 董事會報告(續)

### 關連交易

年內，本集團與關連人士達成多項交易(詳情載列於第118頁及119頁綜合財務報表附註31)。以下交易預期持續進行，並構成本公司之持續關連交易(獲豁免獨立股東批准規定)：

	千港元
1. 向利豐(1937)及其聯繫人購買各種產品(食品及非食品類之產品)(附註1)	13,868
2. 向利豐(1937)及其聯繫人租用物業及／或獲取特許權之租金(附註2)	8,307

附註：

- 指本公司根據一項於二零一零年十一月五日簽訂的兩年期(自二零一一年一月一日至二零一二年十二月三十一日)總協議(有關詳情在二零一零年十一月五日之公佈內披露)，向利豐(1937)(本公司之控股股東)及其聯繫人購買各種產品(食品及非食品類之產品)。
- 指本公司根據一項於二零零九年十二月十八日簽訂的三年期(自二零一零年一月一日至二零一二年十二月三十一日)總協議(有關詳情在二零零九年十二月十八日之公佈內披露)，向利豐(1937)(本公司之控股股東)及其聯繫人租用物業及／或獲取特許權所支付的租金款項。

獨立非執行董事確認，上述交易乃按正常商業條款並且不遜於獨立第三方所提供予集團之條款進行。各項交易均於本集團之日常業務過程中進行，而對本公司而言屬公平合理，且符合本公司股東整體利益。此外，本公司已遵守創業板上市規則第20章及主板上市規則第14A章所載有關上述交易之披露要求。

根據香港會計師公會發佈的香港鑒證業務準則第3000號「歷史財務資料審核或審閱以外的鑒證工作」並參考實務說明第740號「香港上市規則規定的持續關連交易的核數師函件」，本公司核數師已受聘對本集團持續關連交易作出報告。根據主板上市規則第14A.38條，核數師已就披露的持續關連交易，發出無保留意見的函件，並載有其發現和結論。本公司已提供有關的核數師函件副本予聯交所。

### 與控股股東之合約

除上述「關連交易」一節及綜合財務報表附註31「關連人士交易」所披露者外，年內，本公司或其任何附屬公司概無與控股股東或其任何附屬公司進行或簽署其他重大合約。



## 管理合約

年內，本公司並無進行或簽署任何與本公司全部或重大部份業務之管理及行政有關之合約。

## 董事對財務報表之責任

董事須於各財政期間，負責編製可真實公平地反映出本集團之財務狀況，及於有關期間之業績及現金流量之財務報表。在編製截至二零一一年十二月三十一日止年度之財務報表時，董事揀選了合適及相關之會計政策（列於綜合財務報表附註2），並貫徹地應用；作出審慎合理之判斷及估計，並按持續營運之基準編製財務報表。董事負責存置適當之會計記錄，以便能於任何時間合理準確地披露本集團之財務狀況。

## 核數師

本財務報表已經由羅兵咸永道會計師事務所審核，該核數師任期屆滿，因符合資格將應聘連任。

承董事會命

主席

馮國經

香港，二零一二年三月七日

# 獨立核數師報告



羅兵咸永道

致利亞零售有限公司股東

(於開曼群島註冊成立的有限公司)

本核數師(以下簡稱「我們」)已審計列載於第58頁至第119頁利亞零售有限公司(「貴公司」)及其附屬公司(以下合稱「貴集團」)的綜合財務報表,此綜合財務報表包括於二零一一年十二月三十一日的綜合及公司資產負債表與截至該日止年度的綜合損益表、綜合全面收入表、綜合權益變動表和綜合現金流量表,以及主要會計政策概要及其他附註解釋資料。

## 董事就綜合財務報表須承擔的責任

貴公司董事須負責根據香港會計師公會頒佈的香港財務報告準則及香港《公司條例》的披露規定編制綜合財務報表,以令綜合財務報表作出真實而公平的反映,及落實其認為編制綜合財務報表所必要的內部控制,以使綜合財務報表不存在由於欺詐或錯誤而導致的重大錯誤陳述。

## 核數師的責任

我們的責任是根據我們的審計對該等綜合財務報表作出意見,僅向整體股東報告我們的意見,除此之外本報告別無其他目的。我們不會就本報告的內容向任何其他人士負責或承擔任何責任。

我們已根據香港會計師公會頒佈的香港審計準則進行審計。該等準則要求我們遵守道德規範,並規劃及執行審計,以合理確定綜合財務報表是否不存有任何重大錯誤陳述。

審計涉及執行程序以獲取有關綜合財務報表所載金額及披露資料的審計憑證。所選定的程序取決於核數師的判斷,包括評估由於欺詐或錯誤而導致綜合財務報表存在重大錯誤陳述的風險。在評估該等風險時,核數師考慮與該公司編制綜合財務報表以作出真實而公平的反映相關的內部控制,以設計適當的審計程序,但目的並非對公司內部控制的有效性發表意見。審計亦包括評價董事所採用會計政策的合適性及所作出會計估計的合理性,以及評價綜合財務報表的整體列報方式。

我們相信,我們所獲得的審計憑證能充足和適當地為我們的審計意見提供基礎。

## 意見

我們認為,該等綜合財務報表已根據香港財務報告準則真實而公平地反映 貴公司及 貴集團於二零一一年十二月三十一日的事務狀況,及 貴集團截至該日止年度的溢利及現金流量,並已按照香港《公司條例》的披露規定妥為編制。

羅兵咸永道會計師事務所

執業會計師

香港,二零一二年三月七日

羅兵咸永道會計師事務所,香港中環太子大廈廿二樓  
總機: +852 2289 8888, 傳真: +852 2810 9888, [www.pwchk.com](http://www.pwchk.com)

# 綜合損益表

截至二零一一年十二月三十一日止年度

	附註	二零一一年 千港元	二零一零年 千港元
收益	5	<b>3,972,615</b>	3,575,238
銷售成本	6	<b>(2,589,639)</b>	(2,346,370)
毛利		<b>1,382,976</b>	1,228,868
其他收入	5	<b>84,534</b>	76,948
其他收益淨額	7	<b>15,789</b>	15,261
店舖開支	6	<b>(1,022,760)</b>	(925,242)
分銷成本	6	<b>(94,418)</b>	(85,622)
行政開支	6	<b>(173,176)</b>	(151,075)
經營溢利		<b>192,945</b>	159,138
利息收入	8	<b>8,575</b>	5,970
除所得稅前溢利		<b>201,520</b>	165,108
所得稅開支	9	<b>(35,200)</b>	(28,749)
公司股東應佔溢利	10 & 27	<b>166,320</b>	136,359
每股盈利(港仙)			
基本	11	<b>22.69</b>	18.67
攤薄	11	<b>22.68</b>	18.67
股息	12	<b>108,614</b>	93,583

第66頁至第119頁的附註為本綜合財務報表的整體部份。

# 綜合全面收入表

截至二零一一年十二月三十一日止年度

	二零一一年 千港元	二零一零年 千港元
公司股東應佔溢利	<b>166,320</b>	136,359
年內經扣除稅項後之其他全面收入		
來自退休金責任之精算收益	<b>3,156</b>	-
滙兌差異	<b>700</b>	403
公司股東應佔全面收入總額	<b>170,176</b>	136,762

第66頁至第119頁的附註為本綜合財務報表的整體部份。

# 綜合資產負債表

於二零一一年十二月三十一日

	附註	二零一一年 千港元	二零一零年 千港元
<b>非流動資產</b>			
固定資產	15	306,645	309,196
投資物業	16	35,031	–
土地租金	17	32,252	33,098
無形資產	18	357,465	357,465
可供出售財務資產	20	1,895	1,895
租金及其他長期按金		63,254	47,878
銀行存款	24	18,534	97,729
遞延稅項資產	21	7,949	9,449
		<b>823,025</b>	856,710
<b>流動資產</b>			
存貨	22	179,426	147,281
租金按金		34,120	34,654
貿易應收賬款	23	46,791	34,170
其他應收賬款、按金及預付款項		76,377	62,050
可收回稅項		6	–
銀行存款	24	305,933	70,000
現金及等同現金	24	394,283	454,227
		<b>1,036,936</b>	802,382
<b>流動負債</b>			
貿易應付賬款	25	536,020	468,255
其他應付賬款及應計費用		208,247	177,438
應付稅項		11,967	8,612
禮餅券		134,522	123,810
		<b>890,756</b>	778,115
流動資產淨值		<b>146,180</b>	24,267
總資產減流動負債		<b>969,205</b>	880,977

## 綜合資產負債表(續)

於二零一一年十二月三十一日

	附註	二零一一年 千港元	二零一零年 千港元
資本來源：			
股本	26	<b>73,391</b>	73,157
儲備	27	<b>785,950</b>	714,275
擬派股息	27	<b>80,731</b>	62,197
股東資金		<b>940,072</b>	849,629
非流動負債			
長期服務金負債	28	<b>17,699</b>	20,397
遞延稅項負債	21	<b>11,434</b>	10,951
		<b>969,205</b>	880,977

承董事會命

董事  
馮國經

董事  
楊立彬

第66頁至第119頁的附註為本綜合財務報表的整體部份。

# 資產負債表

於二零一一年十二月三十一日

	附註	二零一一年 千港元	二零一零年 千港元
非流動資產			
附屬公司投資	19	654,538	654,538
固定資產	15	4,759	4,730
租金及其他長期按金		1,999	34
銀行存款	24	18,534	-
		<b>679,830</b>	659,302
流動資產			
應收附屬公司之款項	19	246,971	110,142
租金按金		7	989
其他應收賬款、按金及預付款項		1,108	1,368
銀行存款	24	-	70,000
現金及等同現金	24	5,486	38,270
		<b>253,572</b>	220,769
流動負債			
應付附屬公司之款項	19	478,739	454,185
其他應付賬款及應計費用		15,875	14,655
應付稅項		192	192
		<b>494,806</b>	469,032
流動負債淨值		<b>(241,234)</b>	(248,263)
總資產減流動負債		<b>438,596</b>	411,039
資本來源：			
股本	26	73,391	73,157
儲備	27	283,379	275,356
擬派股息	27	80,731	62,197
		<b>437,501</b>	410,710
非流動負債			
長期服務金負債	28	1,095	329
		<b>438,596</b>	411,039

承董事會命

董事  
馮國經

董事  
楊立彬

第66頁至第119頁的附註為本綜合財務報表的整體部份。

# 綜合權益變動表

截至二零一一年十二月三十一日止年度

	公司股東應佔							
	股本 千港元	股份溢價 千港元	合併儲備 千港元	資本儲備 千港元	以股份 支付權員 酬金儲備	滙兌儲備 千港元	保留盈餘 千港元	合計權益 千港元
					千港元			
於二零一零年一月一日	72,992	281,614	177,087	13,433	13,761	8,662	214,457	782,006
公司股東應佔溢利	-	-	-	-	-	-	136,359	136,359
滙兌差異	-	-	-	-	-	403	-	403
年內全面收入總額	-	-	-	-	-	403	136,359	136,762
發行股份	165	4,025	-	-	-	-	-	4,190
權員購股權	-	1,301	-	-	(867)	-	1,418	1,852
股息	-	-	-	-	-	-	(75,181)	(75,181)
	165	5,326	-	-	(867)	-	(73,763)	(69,139)
於二零一零年十二月三十一日	73,157	286,940	177,087	13,433	12,894	9,065	277,053	849,629

第66頁至第119頁的附註為本綜合財務報表的整體部份。



## 綜合權益變動表(續)

截至二零一一年十二月三十一日止年度

	公司股東應佔							
	股本 千港元	股份溢價 千港元	合併儲備 千港元	資本儲備 千港元	以股份	滙兌儲備 千港元	保留盈餘 千港元	合計權益 千港元
					支付僱員 酬金儲備 千港元			
於二零一一年一月一日	73,157	286,940	177,087	13,433	12,894	9,065	277,053	849,629
公司股東應佔溢利	-	-	-	-	-	-	166,320	166,320
來自退休金責任之精算收益								
毛額	-	-	-	-	-	-	3,823	3,823
稅項	-	-	-	-	-	-	(667)	(667)
滙兌差異	-	-	-	-	-	700	-	700
年內全面收入總額	-	-	-	-	-	700	169,476	170,176
發行股份	234	6,722	-	-	-	-	-	6,956
僱員購股權	-	1,828	-	-	374	-	1,242	3,444
股息	-	-	-	-	-	-	(90,133)	(90,133)
	234	8,550	-	-	374	-	(88,891)	(79,733)
於二零一一年十二月三十一日	73,391	295,490	177,087	13,433	13,268	9,765	357,638	940,072

第66頁至第119頁的附註為本綜合財務報表的整體部份。

# 綜合現金流量表

截至二零一一年十二月三十一日止年度

	附註	二零一一年 千港元	二零一零年 千港元
經營活動之現金流量			
經營活動之現金流入	29	285,674	238,803
已繳香港利得稅項		(26,430)	(26,045)
已繳海外所得稅項		(4,077)	(3,271)
經營活動之現金流入淨額		255,167	209,487
投資活動之現金流量			
購買固定資產		(59,640)	(76,918)
購買投資物業		(35,278)	—
購買土地租金		—	(1,496)
出售固定資產所得款項		900	38,395
銀行存款之增加		(151,154)	(17,729)
已收利息		6,984	5,870
投資活動所耗現金淨額		(238,188)	(51,878)
融資活動之現金流量			
發行股份所得款項		6,956	4,190
已派股息		(90,133)	(75,181)
融資活動所耗現金淨額		(83,177)	(70,991)
現金及等同現金之(減少)/增加		(66,198)	86,618
於一月一日之現金及等同現金		454,227	365,888
外幣匯率變動之影響		6,254	1,721
於十二月三十一日之現金及等同現金		394,283	454,227

第66頁至第119頁的附註為本綜合財務報表的整體部份。

# 綜合財務報表附註

## 1. 一般資料

利亞零售有限公司(「本公司」)及其附屬公司(統稱「本集團」)主要業務為以「OK便利店」及「聖安娜」商標於香港、澳門及中國大陸經營連鎖便利店及餅屋業務。

本公司為於開曼群島註冊成立之有限公司，其註冊地址位於Cricket Square, Hutchins Drive, P.O. Box 2681, Grand Cayman, KY1-1111, Cayman Islands及主要營業地點位於香港九龍長沙灣道888號利豐大廈5樓。

本公司之股份現時在香港聯合交易所有限公司(「聯交所」)主板上市。本公司已獲聯交所批准其股份由創業板轉往主板上市並於二零一一年六月二十日開始在主板買賣。

除非特別呈列，本綜合財務報表乃以港元為單位呈列。本綜合財務報表已經董事會於二零一二年三月七日批准。

## 2. 主要會計政策

編製此等綜合財務報表所適用之主要會計政策列載如下。除非特別呈列，此等綜合財務報表是依據過往年度一貫所適用之政策呈列。

### (a) 編製基準

本綜合財務報表乃按照香港財務報告準則及歷史成本常規編製，以及按照可供出售財務資產及按公平值透過損益記賬之財務資產，按其公平值記賬。

遵照香港財務報告準則編製財務報表需要作出若干關鍵會計估計，亦需要管理層於應用本集團會計政策時作出判斷。在綜合財務報表中涉及高度判斷或較複雜之範疇，或重要估算及判斷之範疇於附註4披露。

本集團已採納於二零一一年一月一日或之後開始的會計期間生效並與營運相關之修訂香港財務報告準則及詮釋如下：

香港會計準則24(修訂)	關連人士之披露資料
年度改進項目	二零一零年香港財務報告準則改進項目

採納此等修訂之準則及詮釋對綜合財務報表並無帶來重大影響，亦不會對本集團之會計政策造成重大變動。

## 綜合財務報表附註(續)

### 2. 主要會計政策(續)

#### (a) 編製基準(續)

於二零一一年一月一日或以後開始的會計期間生效但與本集團營運無關之新及修訂香港財務報告準則及詮釋如下：

香港財務報告準則1修訂	首次採納者就香港財務報告準則7披露比較資料的有限豁免
香港會計準則32修訂	供股分類
香港(國際財務報告詮釋委員會)－詮釋14修訂	預付最低撥款規定
香港(國際財務報告詮釋委員會)－詮釋19	區分金融負債與股本工具

本集團並未提早採納以下於二零一二年一月一日或以後開始的會計期間生效之已公佈新及修訂香港財務報告準則及詮釋。採納此等新及修訂準則及詮釋對綜合財務報表並無帶來重大影響，亦不會對本集團之會計政策造成重大變動。

香港財務報告準則1修訂	嚴重高通脹及剔除首次採納者之固定日期
香港財務報告準則7修訂	披露－轉讓金融資產
香港財務報告準則7修訂	披露－抵銷金融資產及金融負債
香港財務報告準則9	金融工具
香港財務報告準則10	綜合財務報表
香港財務報告準則11	共同安排
香港財務報告準則12	於其他實體之權益之披露
香港財務報告準則13	公平值計量
香港會計準則1修訂	呈列其他全面收益項目
香港會計準則12修訂	遞延稅項：收回相關資產
香港會計準則19 (2011)	僱員福利
香港會計準則27 (2011)	獨立財務報表
香港會計準則28 (2011)	於聯營公司及合營企業之投資
香港會計準則32修訂	抵銷金融資產及金融負債
香港(國際財務報告詮釋委員會)－詮釋20	露天採礦場生產階段之剝採成本

## 2. 主要會計政策(續)

### (b) 綜合財務報表

綜合財務報表包括本公司及各附屬公司截至十二月三十一日止之財務報表。

#### (i) 附屬公司

附屬公司指本集團有權監管其財務及經營決策之所有實體，一般擁有其過半數投票權之股權。於評估本集團是否控制另一實體時，會考慮目前可予行使或可予轉換之潛在投票權存在與否以及其影響。附屬公司自控制權轉移予本集團之日起全面綜合計算。附屬公司在控制權終止之日起停止綜合入賬。

本集團利用購買法將業務合併入賬。購買的對價根據於交易日期所給予資產、所產生或承擔的負債及發行的股本工具的公允價值計算。所轉讓的對價包括或有對價安排所產生的任何資產和負債的公允價值。購買相關成本在產生時支銷。在業務合併中所購買可辨認的資產以及所承擔的負債及或有負債，首先以彼等於購買日期的公允價值計量。就個別收購基準，本集團可按公允價值或按非控制性權益應佔被購買方可辨認淨資產的比例，計量被收購方的非控制性權益。

商譽(附註2g)初步計量為轉讓對價與非控制性權益的公允價值總額，超過所購入可辨認資產和承擔負債淨值的差額。如此對價低過所購買子公司淨資產的公允價值，該差額在綜合損益表中確認。

集團內公司間之內部交易、交易之結餘及未變現收益已予以對銷。未變現虧損亦予以對銷。附屬公司之會計政策已於必要情況下作出改動，以確保與本集團所採納政策貫徹一致。

在本公司之資產負債表內，附屬公司之投資以成本值扣除減值虧損準備入賬(附註2h)。本公司將附屬公司之業績按已收及應收股息入賬。

## 綜合財務報表附註(續)

### 2. 主要會計政策(續)

#### (b) 綜合財務報表(續)

##### (ii) 非控制性權益的交易政策

本集團將其與非控制性權益進行的交易視為與本集團權益持有者進行的交易。向非控制性權益進行之收購，即合併成本與購入附屬公司之相關淨資產價值之差額記錄為權益。向非控制性權益的處置的盈虧亦記錄在權益中。

#### (c) 分部報告

經營分部之呈報方式與向主要決策人提供之內部報告貫徹一致。董事會被確認為主要決策人作出策略性決策，即負責資源分配及評估經營分部之表現。

#### (d) 外幣換算

##### (i) 功能及呈列貨幣

所有集團公司各自財務報表中的項目均按有關公司營運所在的主要經濟環境的貨幣(「功能貨幣」)計算。綜合財務報表則以港元作呈列，其為本公司的功能及本集團的呈列貨幣。

##### (ii) 交易及結餘

外幣交易按交易日或按重新計量項目之估值日的匯率換算為功能貨幣。因此等交易的結算以及因以外幣為本位的貨幣資產及負債按年終匯率進行換算而產生的滙兌盈虧均記入綜合損益表。

非貨幣項目(例如分類為可供出售財務資產之權益)之滙兌差異包括在其他全面收入之可供出售儲備內。

2. 主要會計政策(續)

(d) 外幣換算(續)

(iii) 集團公司

功能貨幣有別於呈列貨幣之所有集團實體之業績及財務狀況，會按以下方式換算為呈列貨幣：

- (i) 所呈列各資產負債表之資產及負債按有關結算日之收市匯率換算；
- (ii) 各損益表之收入及支出項目均按平均匯率換算；及
- (iii) 所有因此產生之滙兌差異會確認為獨立權益部分。

於綜合財務報表時，換算海外業務之淨投資所產生滙兌差異會於股東權益處理。當清理部份或出售海外業務時，有關於權益內之滙兌差異會於綜合損益表內確認，作為出售盈虧之部分。

因收購海外業務而產生之商譽及公平值調整視為該海外業務之資產及負債，並按收市匯率換算。產生的滙兌差異在權益中入賬。

(e) 固定資產及土地租金

固定資產乃按實際成本值減累積折舊及累積減值虧損列賬。實際成本包括收購項目之直接應佔開支。

永久業權土地按成本值入賬，並沒有作出任何攤銷。租賃土地歸類為財務租約及樓宇之折舊乃按其剩餘租賃年限(二十四年至四十三年)以直線法計算。土地租金列入為經營租賃，並於綜合損益表內按其剩餘租賃年限(二十四年至五十八年)以直線法計算作攤銷。租賃物業裝修之折舊乃按其租賃年限(三年至十年)以直線法計算。其他固定資產之折舊乃以直線法按其估計可用年限內將其成本值撇銷。主要之折舊年率如下：

設備、傢俬及裝置	10%–33 $\frac{1}{3}$ %
汽車	16 $\frac{2}{3}$ %–25%

將固定資產重修至其正常運作狀態之重大開支均在綜合損益表支銷。

資產之剩餘價值及可用年期會於每個結算日作出審閱，並於適當時調整。

## 綜合財務報表附註(續)

### 2. 主要會計政策(續)

#### (e) 固定資產及土地租金(續)

倘資產之賬面值高於其估計可收回金額，則會即時撇減資產賬面值至其可收回金額(附註2h)。

出售盈虧按所得款與賬面值的差額釐定，並在綜合損益表內確認。

#### (f) 投資物業

持有物業為獲取租金收益而不是由本集團所佔用的則分類為投資物業。本集團採用的會計成本模式為香港會計準則40所允許。土地歸類為財務租約並記入於綜合財務報表中。

當初步確認後，投資物業乃按實際成本值減累積折舊及累積減值虧損列賬。實際成本包括收購物業之直接應佔開支。

投資物業之折舊乃按其剩餘租賃年限(三十六年)以直線法計算。

將物業重修至其正常運作狀態之重大開支均在綜合損益表支銷。

資產之剩餘價值及可用年期會於每個結算日作出審閱，並於適當時調整。

倘資產之賬面值高於其估計可收回金額，則會即時撇減資產賬面值至其可收回金額(附註2h)。

出售盈虧按所得款與賬面值的差額釐定，並在綜合損益表內確認。

#### (g) 無形資產

##### (i) 商譽

商譽指收購成本超過於收購日本集團應佔所收購附屬公司的淨可識別資產公平值的數額。收購附屬公司的商譽包括在無形資產內。商譽每年就減值進行測試，並按成本減累計減值虧損列賬。商譽的減值虧損不會撥回。出售某個實體的盈虧包括與被出售實體有關的商譽的賬面值。



## 2. 主要會計政策(續)

### (g) 無形資產(續)

#### (i) 商譽(續)

就減值測試而言，商譽會分配至現金產生單位。此項分配是對預期可從商譽產生的業務合併之經營分部中得益的現金產生單位或現金產生單位的組別而作出的。

#### (iii) 商標

購入的商標為沒有限定的可使用年期，故按實際成本列賬，並沒有作出任何攤銷。商標每年就減值進行測試，並按成本減累計減值虧損列賬。

### (h) 附屬公司投資及非財務資產之減值

須予攤銷之資產會於出現可能無法收回賬面值之事件或狀況變動時檢討是否出現減值。減值虧損按資產賬面值超出其可收回金額之款額確認。可收回金額為資產公平值減出售成本及使用價值兩者之較高者為準。就評估減值而言，資產按可獨立識別之現金流量(現金產生單位)於最底層分類。除商譽外，已蒙受減值的非財務資產在每個報告日期均就減值是否可以撥回進行檢討。

### (i) 財務資產

本集團將其投資分類如下：借貸和應收賬款、可供出售財務資產及按公平值透過損益記賬之財務資產。分類方式視乎購入投資目的而定。管理層在首次確認時釐定其投資的分類。

#### 分類

#### (i) 借貸及應收賬款

借貸及應收賬款為固定或可釐定付款且沒有在活躍市場上報價的非衍生財務資產。此等款項包括在流動資產內，但到期日由結算日起計超過十二個月者，則分類為非流動資產。借貸及應收賬款包括為綜合資產負債表中貿易及其他應收賬款、某些銀行存款及現金及等同現金(附註2k及2l)。

## 綜合財務報表附註(續)

### 2. 主要會計政策(續)

#### (i) 財務資產(續)

##### 分類(續)

##### (ii) 可供出售財務資產

可供出售財務資產為非衍生工具，被指定為此類別或並無分類為任何其他類別。除非管理層有意在結算日後十二個月內出售該項投資，否則此等資產列在非流動資產內。

##### (iii) 按公平值透過損益記賬的財務資產

財務資產被分為此類別即指管理層以開始時為公平值透過損益記賬。如該資產將會在結算日後十二個月內確認則屬流動資產。

##### 確認及量度

財務資產的購入及出售在交易日確認－交易日指本集團承諾購入或出售該資產之日。對於並非按公平值透過損益記賬之所有財務資產，投資初步按公平值加交易成本確認。按公平值透過損益記賬之財務資產，開始時按公平值確認，而交易成本則在綜合損益表中支銷。當從投資收取現金流量的權利經已到期或經已轉讓，而本集團已將擁有權的所有風險和回報實際轉讓時，財務資產即終止確認。可供出售財務資產其後按公平值列賬。借貸及應收賬款使用實際利息法按已攤銷成本列賬。

來自按公平值透過損益記賬之財務資產之公平值變動所產生之收益或虧損，列入產生期間綜合損益表中。來自按公平值透過損益記賬之財務資產之股息，當本集團收取有關款項之權利確定時，在綜合損益表內確認為其他收入。

以外幣計值並分類為可供出售之貨幣證券之公平值變動，會按因證券之攤銷成本變動及證券賬面值之其他變動所產生之滙兌差異予以分析。貨幣證券帶來之滙兌差異於損益表確認，非貨幣證券帶來之滙兌差異則在其他全面收入內確認。分類為可供出售之貨幣證券及非貨幣證券之公平值變動於其他全面收入內確認。

當分類為可供出售之證券售出或減值時，在其他全面收入確認之累計公平值調整，會列作投資證券之收益及虧損計入綜合損益表。

## 2. 主要會計政策(續)

### (i) 財務資產(續)

#### 減值

本集團在每個結算日評估是否有客觀證據證明某項財務資產或某組財務資產經已減值。對於分類為可供出售之股權證券，在釐定證券是否已經減值時，會考慮證券公平值有否大幅或長期跌至低於其成本值作為指標。若可供出售財務資產存在此等證據，累計虧損(按收購成本與當時公平值的差額，減該財務資產之前在損益表確認的任何減值虧損計算)自其他全面收入中剔除並在綜合損益表記賬。在綜合損益表確認的股權工具減值虧損不會透過綜合損益表撥回。

以借貸及應收賬款來說，其減值虧損乃根據資產賬面值與按財務資產原實際利率貼現而估計未來現金流量(不包括仍未產生之未來信用損失)之現值兩者之差額計量。資產賬面值予以削減，而該減值虧損則在綜合損益表確認。如貸款有浮動利率，計量任何減值虧損之貼現率為按合同釐定之當期實際利率。在實際應用中，本集團可利用可觀察之市場價格，按資產之公平值計量減值。如其後虧損之數額減少，而該減少可客觀地聯繫至減值確認後才發生之事件(例如債務人之信用評級有所改善)，則之前已確認之減值虧損可在綜合損益表轉回。

### (j) 存貨

存貨指商品及包餅產品，乃按成本或可變現淨值(取較低者)列賬。存貨之成本以加權平均基準計算，包括所有購買成本、轉換成本及將存貨運至現時地點及達致現況所需之其他成本。可變現淨值以預計普通之銷售所得款項扣除適合之變動營銷費用計算。

### (k) 貿易及其他應收賬款

貿易及其他應收賬款初步按公平值及使用實際利息法按已攤銷成本減減值撥備確認。貿易及其他應收賬款減值撥備於有客觀證據顯示本集團將無法按應收賬款原訂期限收回所有到期賬款時確認。撥備金額於綜合損益表確認。

## 綜合財務報表附註(續)

### 2. 主要會計政策(續)

#### (l) 現金及等同現金

現金及等同現金包括手頭現金及銀行通知存款。

#### (m) 股本

普通股分類為權益。直接源自發行新股份或購股權之遞增成本於權益列作自所得款項之調減。

#### (n) 貿易應付賬款

貿易應付賬款初步以公平值確認，其後利用實際利息法按攤銷成本計量。

#### (o) 當期及遞延所得稅

期間稅項包括當期及遞延稅項，除直接確認於其他全面收入及權益內之項目，有關稅項將確認於綜合損益表內。在這情況下，該稅項將分別在其他全面收入或直接在權益內確認。

當期所得稅支銷根據本公司及附屬公司運作及產生應課稅收入的國家於結算日已頒佈或實質頒佈的稅務法例計算。管理層就適用稅務法例詮釋所規限的情況定期評估報稅表的狀況，並在適用情況下根據預期須向稅務機關支付的稅款設定撥備。

遞延所得稅利用負債法就資產和負債的稅基與資產和負債在綜合財務報表的賬面值之差額產生的暫時差異全數撥備。然而，若遞延所得稅來自交易(不包括企業合併)中對資產或負債的初步確認，而在交易時不影響會計損益或應課稅盈虧，則不作記賬。遞延所得稅採用在結算日前已頒佈或實質頒佈，並在有關之遞延所得稅資產實現或遞延所得稅負債結算時預期將會適用之稅率而釐定。

遞延所得稅資產是就很可能有未來應課稅利潤而就此可使用暫時差異而確認。

遞延稅項就附屬公司投資產生之暫時差異而撥備，但假若本集團可以控制暫時差異之撥回時間，而暫時差異在可預見將來很有可能不會撥回則除外。

**2. 主要會計政策(續)**

**(o) 當期及遞延所得稅(續)**

當有法定可執行權力將當期稅項資產與當期稅項負債抵銷，且遞延所得稅資產及負債涉及同一稅務機關對應課稅實體或不同應課稅實體徵收之所得稅，且有意按淨額將結餘結算，則可將遞延所得稅資產及負債互相抵銷。

**(p) 僱員福利**

*(i) 僱員應享假期*

僱員在年假之權利在僱員應享有時確認，為截至結算日止僱員已提供之服務而產生之年假之估計負債作出撥備。

僱員之病假及產假或陪妻分娩假不作確認，直至僱員正式休假為止。

*(ii) 利潤分享和獎金計劃*

當本集團因為僱員已提供之服務而產生現有法律或推定性責任，而責任金額能可靠估算時，則將須在結算日後十二個月內全數支付之利潤分享和獎金計劃之撥備確認入賬。

*(iii) 退休金責任*

本集團向一項獨立管理基金強制供款。當供款一經支付本集團並無未來之供款責任，向該基金作出之供款在發生時作為費用支銷，而僱員在全數取得既得之利益前退出基金而被沒收之僱主供款將不會用作扣減此供款。集團與僱員之供款按僱員基本薪金之百分比計算。

該基金之資產與集團之資產分開持有，由獨立管理基金保管。

## 綜合財務報表附註(續)

### 2. 主要會計政策(續)

#### (p) 僱員福利(續)

##### (iv) 長期服務金負債

本集團根據香港《僱傭條例》在若干情況下終止僱用僱員而支付之長期服務金所衍生之負債淨額，是指僱員於本年度及過往期間就提供服務所賺取之未來福利。

長期服務金負債採用認可精算師預計的單位貸記法評估。支付長期服務金負債之成本會從綜合損益表中扣除，以便將成本於僱員之服務年期內攤分。

在釐定現值時，長期服務金負債須予以折讓，並扣除在本集團界定供款退休計劃下之累計權益中由本集團供款之部份。根據經驗調整而產生之精算盈虧，以及精算假設的變動，在產生期間內於其他全面收入支銷或記賬。僱員之過往服務成本按平均期間以直線法支銷，直至僱員享有該等福利為止。

##### (v) 以股份代酬金

本集團設有一項以權益償付、以股份代酬金計劃。以公平值來評估僱員服務可換購股權確認為公司開支。這總額是參考購股權之公平值而釐定及於權益期內攤銷。並不包括任何非市場既定條件(例如盈利能力和銷售增長目標)的影響。非市場既定條件包括在有關預期可予以歸屬之購股權數目之假設中。在每個結算日，本集團修訂其對預期可予以歸屬之購股權數目的估計。如集團確認其重估會影響其原本價值時，則須於綜合損益表中確認其影響，並按餘下歸屬期對以股份支付僱員酬金儲備作出相應調整。

當購股權獲行使時，所取得之款項在扣除直接交易成本後將撥入股本(面值)及股份溢價。

#### (q) 撥備

撥備於本集團因過往事件而有現行法定或推定責任，及大可能需要耗用資源以履有關責任，且能可靠估計有關金額時確認。

## 2. 主要會計政策(續)

### (r) 收益確認

收益指本集團在通常活動過程中出售貨品及服務的已收或應收代價的公平值。收益在扣除折扣，以及對銷集團內部銷售後列賬。收益確認如下：

- (i) 貨品銷售乃於貨品銷售予客戶時確認。有關未兌換產品之禮餅券付款乃作遞延處理，並於綜合資產負債表內列作禮餅券。於期內未能交回或已失效以兌換產品之禮餅券，以禮餅券售價之加權平均數於綜合損益表內確認為收益。
- (ii) 提供服務之收入乃於提供服務之年度內確認。
- (iii) 利息收入使用實際利息法按時間比例確認。

### (s) 經營租賃

經營租賃是指擁有資產之風險及回報基本上全部由承租人保留之租賃。根據經營租賃作出之付款在扣除自承租人收取之任何獎勵金後，於租賃期內以直線法在綜合損益表中支銷。

### (t) 股息分派

向本公司股東分派的股息在股息獲本公司股東批准的期間內於本集團及本公司之財務報表內列為負債。

## 3. 財務風險管理

### (a) 財務風險因素

本集團之業務承受多種財務風險：外匯風險、信貸風險、流動資金風險及利率風險。

#### (i) 外匯風險

本集團涉及之外匯風險主要來自以業務有關之功能貨幣以外的貨幣所進行之銷售及買賣。本集團之大部份銷售及買賣交易以及確認資產及負債主要以業務有關之功能貨幣進行，因此本集團並無重大外匯風險，唯於二零一一年十二月三十一日存放於香港之若干人民幣銀行存款為286,246,000港元(二零一零年：88,651,000港元)。

## 綜合財務報表附註(續)

### 3. 財務風險管理(續)

#### (a) 財務風險因素(續)

##### (i) 外匯風險(續)

假若人民幣對港元升值或貶值1%轉移及其它因素不變，本集團截至二零一一年十二月三十一日止年度之純利分別上升或下調2,862,000港元(二零一零年：887,000港元)。

##### (ii) 信貸風險

本集團之信貸風險來自現金及等同現金、銀行存款、貿易應收賬款、租金按金及其他應收賬款。其賬面值乃本集團就財務資產所須承受之最大信貸風險，本集團亦定期監控其結餘水平。

本集團之主要貿易應收賬款為應收供應商回扣及推廣收入。本集團透過定期審閱應收賬款之賬齡組合以減低有關貿易應收賬款之風險。本集團並無高度集中之信貸風險，有關風險乃分散至多名供應商。

零售主要以現金為主。銀行存款主要存放於香港及中國大陸的註冊財務機構。所有銀行存款及大部分現金及等同現金存放於高信貸評級之銀行機構。租金按金主要存放於香港及中國大陸的多名業主，該按金於租約期滿及歸還物業後歸還。由於擁有眾多業主；故租務按金無重大信貸集中風險，本集團沒有蒙受業主拖欠的經驗。

##### (iii) 流動資金風險

本集團涉及之流動資金風險來自不能夠籌集足夠資金應付到期之財務責任。本集團透過維持管理層認為足夠應付營運之一定數目的現金及等同現金、銀行存款及銀行借貸以應付流動資金風險，及減低現金流量變動所帶來之影響。本集團之所有財務責任包括於一年內到期償還之貿易應付賬款536,020,000港元(二零一零年：468,255,000港元)及其他應付賬款及應計費用208,247,000港元(二零一零年：177,438,000港元)。本公司與附屬公司之所有款項為需要時還款。

##### (iv) 利率風險

除現金及銀行存款以外，本集團沒有重大之計息資產，這些資產承受市場利率變動所帶來的風險。本集團政策為要維持充裕現金及合適之短期及長期存款組合。

假若利率上升或下調0.5%轉移及其它因素不變，本集團截至二零一一年十二月三十一日止年度之純利分別上升或下調2,262,000港元(二零一零年：2,216,000港元)。



### 3. 財務風險管理(續)

#### (b) 資金風險管理

本集團之資金風險管理政策，為要保障集團能持續營運，從而為股東提供回報及為其他利益關係者提供利益，同時維持最合適的資金結構以減低資金成本。

本集團按照其於綜合資產負債表內所列之總股東權益監控其資金。為了維持或調整資金結構，本集團可能會調整支付予股東的股息金額、向股東歸還資本或發行新股。本集團之策略是維持一個鞏固的資金基礎以應付營運及長遠業務發展。

#### (c) 公平值估值

本集團採納香港財務報告準則7修訂有關金融工具在資產負債表按公平值計量，其規定按下列公平值計量架構披露公平值計量：

- (i) 相同資產或負債在活躍市場之報價(第一等級)
- (ii) 除了第一等級所包括之報價外，該資產和負債之可觀察資料，可為直接或間接(第二等級)
- (iii) 資產和負債並非依據可觀察市場數據之資料(第三等級)

於二零一一年十二月三十一日，本集團之資產按公平值計算如下：

	二零一一年 千港元	二零一零年 千港元
銀行存款指定為：		
按公平值透過損益記賬之財務資產(第二等級)	<b>80,000</b>	80,000
可供出售財務資產(第三等級)	<b>1,895</b>	1,895
	<b>81,895</b>	81,895

沒有在活躍市場買賣之財務資產公平值是利用估值技術釐定。此估值技術儘量利用可觀察市場數據(如有)，儘量少依賴實體之特定估算。如計算一資產公平值所需之所有重大資料為可觀察數據，則該資產列入第二等級。如一項或多項重大資料並非根據可觀察市場數據，則該資產列入第三等級。

### 4. 重要會計估算及判斷

估算及判斷乃持續進行之評估，並以過往經驗及其他因素作為基礎，其中包括在目前情況下對未來事件之合理預期。

本集團就未來作出估算及判斷。在定義上，由此而產生之會計推算極少與相關之實際結果相同。具相當風險導致下個財政年度之資產與負債賬面值作出重大調整之估算及判斷將於下文論述。

#### (a) 固定資產之估計減值

當任何事件發生或情況變化顯示資產賬面值可能無法收回時，本集團會對於固定資產進行減值檢討。釐定資產是否出現減值時需估計其使用價值或公平值減出售成本兩者之較高者為準。這些計算需利用判斷及估算。

#### (b) 無形資產之估計減值

根據附註2g所述的會計政策，本集團每年測試商譽及商標是否出現減值。商譽及商標之可收回金額按公平值減出售成本計算及按特許權減免法而釐定。此等計算需要利用估算(附註18)。

#### (c) 商標之估計可使用年限

商標代表以聖安娜品牌之增值能力。本集團管理層認為該商標性質恆久耐用，並無可使用年限。該等估計乃根據性質及功能相近之無形資產實際可使用年期之過往經驗而作出。定期檢討可使攤銷年期出現變動，因而引致未來期間之攤銷開支增加或減少。

#### (d) 僱員福利－以股份代酬金

釐定所授出購股權之公平值需要就釐定預期股價波幅、預期就股份派付之股息、購股權期間之無風險利率見附註26作出估計。倘最終可予行使之購股權數目有所不同，有關差額將影響有關購股權其後尚餘歸屬期之綜合損益表。

#### 4. 重要會計估算及判斷(續)

##### (e) 所得稅

本集團需要在多個司法權區繳納所得稅。在釐定全球所得稅撥備時，需要作出重大判斷。在一般業務過程中，有許多交易和計算所涉及的最終稅務釐定都是不確定的。本集團根據對是否需要繳付額外稅款的估計，就預期稅務項目確認負債。如此等事件的最終稅務後果與最初記錄的金額不同，此等差額將影響作出此等釐定期間的所得稅和遞延稅撥備。

#### 5. 收益、其他收入及分部資料

本集團主要經營連鎖式便利店及餅屋業務。於年內確認之收益如下：

	本集團	
	二零一一年 千港元	二零一零年 千港元
收益		
商品銷售收益	<b>3,155,518</b>	2,881,951
包餅銷售收益	<b>817,097</b>	693,287
	<b>3,972,615</b>	3,575,238
其他收入		
服務項目及其他收入	<b>84,534</b>	76,948

##### 分部資料

管理層已根據董事會審議用於制定策略性決策之報告釐定經營分部。

管理層會從產品及地理角度考慮業務狀況。在產品上，管理層評估便利店及餅屋業務之表現。便利店分部之收益源於廣泛之商品銷售。餅屋業務分部之收益主要包括包餅及節日產品。在地理上，管理層考慮於香港及其他和中國大陸等地零售業務之表現。

## 綜合財務報表附註(續)

### 5. 收益、其他收入及分部資料(續)

#### 分部資料(續)

截至二零一一年及二零一零年十二月三十一日止年度，提供予管理層有關可報告分部之分部資料如下：

	二零一一年				
	便利店業務		餅屋業務		集團 千港元
	香港及其他 千港元	中國大陸 千港元	香港及其他 千港元	中國大陸 千港元	
分部收益總額	3,023,513	132,015	856,030	61,278	4,072,836
分部間之收益	(10)	–	(99,635)	(576)	(100,221)
對外客戶收益	3,023,503	132,015	756,395	60,702	3,972,615
分部其他收入總額	80,434	2,657	3,662	79	86,832
分部間之其他收入	–	(44)	(2,254)	–	(2,298)
其他收入	80,434	2,613	1,408	79	84,534
	3,103,937	134,628	757,803	60,781	4,057,149
除所得稅後溢利／(虧損)	148,407	(17,724)	35,959	(322)	166,320
除所得稅後溢利／(虧損)包括：					
折舊	(25,836)	(7,896)	(25,343)	(1,715)	(60,790)
攤銷	–	(520)	(584)	–	(1,104)
利息收入	6,963	415	768	429	8,575
所得稅(開支)／抵免	(27,645)	–	(7,993)	438	(35,200)

## 5. 收益、其他收入及分部資料(續)

## 分部資料(續)

	二零一零年				
	便利店業務		餅屋業務		集團
	香港及其他 千港元	中國大陸 千港元	香港及其他 千港元	中國大陸 千港元	
分部收益總額	2,767,805	114,155	734,763	44,194	3,660,917
分部間之收益	(9)	–	(85,352)	(318)	(85,679)
對外客戶收益	2,767,796	114,155	649,411	43,876	3,575,238
分部其他收入總額	74,904	1,228	3,138	62	79,332
分部間之其他收入	–	(132)	(2,252)	–	(2,384)
其他收入	74,904	1,096	886	62	76,948
	2,842,700	115,251	650,297	43,938	3,652,186
除所得稅後溢利/(虧損)	112,371	(23,650)	46,508	1,130	136,359
除所得稅後溢利/(虧損)包括：					
折舊	(27,975)	(7,555)	(29,674)	(1,246)	(66,450)
攤銷	–	(500)	(584)	–	(1,084)
利息收入	5,564	40	249	117	5,970
所得稅開支	(23,441)	–	(5,104)	(204)	(28,749)

外界收益源於銷售予眾多對外客戶，向管理層報告的收益與其於綜合損益表內之計量方法貫徹一致。管理層根據除所得稅後溢利評估經營分部之表現。

## 綜合財務報表附註(續)

### 5. 收益、其他收入及分部資料(續)

#### 分部資料(續)

於二零一一年及二零一零年十二月三十一日分部之資產及負債如下：

	二零一一年				
	便利店業務		餅屋業務		集團
	香港及其他 千港元	中國大陸 千港元	香港及其他 千港元	中國大陸 千港元	
總分部資產	<b>489,369</b>	<b>100,491</b>	<b>790,511</b>	<b>37,447</b>	<b>1,417,818</b>
總分部資產包括：					
分部非流動資產添置	<b>26,418</b>	<b>9,355</b>	<b>59,512</b>	<b>3,625</b>	<b>98,910</b>
總分部負債	<b>587,514</b>	<b>32,360</b>	<b>269,371</b>	<b>7,243</b>	<b>896,488</b>

	二零一零年				
	便利店業務		餅屋業務		集團
	香港及其他 千港元	中國大陸 千港元	香港及其他 千港元	中國大陸 千港元	
總分部資產	434,647	60,570	703,897	21,887	1,221,001
總分部資產包括：					
分部非流動資產添置	54,731	5,775	21,425	914	82,845
總分部負債	531,748	27,273	225,106	5,773	789,900

向管理層提供有關總資產及總負債金額與其於綜合資產負債表內之計量方法貫徹一致。此等資產及負債根據經營分部分配。

## 5. 收益、其他收入及分部資料(續)

## 分部資料(續)

可報告分部資產與總資產之對賬如下：

	二零一一年 千港元	二零一零年 千港元
可報告分部資產	<b>1,417,818</b>	1,221,001
未分配：		
遞延稅項資產	<b>7,949</b>	9,449
可收回稅項	<b>6</b>	–
企業銀行存款	<b>434,188</b>	428,642
綜合資產負債表之總資產	<b>1,859,961</b>	1,659,092

可報告分部負債與總負債之對賬如下：

	二零一一年 千港元	二零一零年 千港元
可報告分部負債	<b>896,488</b>	789,900
未分配：		
遞延稅項負債	<b>11,434</b>	10,951
應付稅項	<b>11,967</b>	8,612
綜合資產負債表之總負債	<b>919,889</b>	809,463

本集團設於香港。截至二零一一年十二月三十一日止年度，來自香港對外客戶收益為3,680,713,000港元(二零一零年：3,338,918,000港元)及來自其他國家對外客戶總收益為291,902,000港元(二零一零年：236,320,000港元)。

於二零一一年十二月三十一日，除財務工具及遞延稅項資產外，於香港之非流動資產總額為722,038,000港元(二零一零年：680,660,000港元)及於其他國家之非流動資產總額為72,609,000港元(二零一零年：66,977,000港元)。

## 綜合財務報表附註(續)

### 6. 按性質分類之開支

	本集團	
	二零一一年 千港元	二零一零年 千港元
分攤土地租金(附註17)	1,104	1,084
核數師酬金		
審計服務	1,920	1,819
非審計服務	682	382
存貨之變動	2,421,919	2,191,674
自置固定資產折舊(附註15)	60,543	66,450
投資物業折舊(附註16)	247	–
僱員福利開支(附註13)	680,283	595,457
滙兌收益淨額	–	(2,971)
按公平值透過損益記賬之財務資產之公平值收益	–	(600)
涉及土地及樓宇經營租約租金		
最低租賃付款	357,461	318,590
或然租賃付款	11,279	8,289
其他開支	344,555	328,135
銷售成本、店舖開支、分銷成本及行政開支總額	3,879,993	3,508,309

### 7. 其他收益淨額

截至二零一一年十二月三十一日止年度，其他收益淨額主要包括滙兌收益淨額為13,815,000港元(二零一零年：無)及出售固定資產淨虧損為1,318,000港元(二零一零年：淨收益為15,261,000港元)。

### 8. 利息收入

	本集團	
	二零一一年 千港元	二零一零年 千港元
銀行存款之利息	8,575	5,970



## 9. 所得稅開支

香港利得稅乃按照二零一一年及二零一零年之估計應課稅溢利依稅率16.5%提撥準備。海外溢利之利得稅乃按照本年度估計應課稅溢利，按本集團營運之國家所採用之現行稅率計算。

在綜合損益表支銷／(記賬)之所得稅開支如下：

	本集團	
	二零一一年 千港元	二零一零年 千港元
當期所得稅		
香港利得稅	<b>29,085</b>	25,446
海外利得稅	<b>4,742</b>	3,841
遞延所得稅(附註21)	<b>1,373</b>	(538)
	<b>35,200</b>	28,749

本集團有關除所得稅開支前溢利之稅項與假若採用集團公司本土國家之稅率而計算之理論稅額之差額如下：

	本集團	
	二零一一年 千港元	二零一零年 千港元
除所得稅開支前溢利	<b>201,520</b>	165,108
按稅率16.5%計算之稅項	<b>33,251</b>	27,243
其他地區不同稅率之影響	<b>(2,275)</b>	(2,261)
毋須課稅之收入	<b>(3,323)</b>	(3,787)
不可扣稅之支出	<b>1,925</b>	2,881
未有確認之稅損	<b>5,355</b>	5,726
早前未有確認稅損之影響	-	(1,106)
早前未有確認暫時差異之影響	<b>344</b>	11
早前確認暫時差異之轉回	-	(534)
上年度之(超額撥備)／撥備不足	<b>(385)</b>	299
遞延稅項因稅率改變而重估	<b>308</b>	277
	<b>35,200</b>	28,749

## 綜合財務報表附註(續)

### 10. 公司股東應佔溢利

撥入本公司財務報表處理之公司股東應佔溢利為108,114,000港元(二零一零年：73,380,000港元)。

### 11. 每股盈利

本集團之每股基本及攤薄盈利乃根據相應年內之公司股東應佔溢利計算。

每股基本盈利乃根據相應年內之已發行普通股的加權平均股數計算。

每股攤薄盈利乃假設所有潛在可攤薄的普通股被兌換後，根據已發行普通股的加權平均股數作調整。本公司有潛在可攤薄的普通股之購股權。根據未行使購股權所附的認購權的貨幣價值，釐定按公平值(釐定為本公司股份之平均年度市價)可購入之股份數目。按以上方式計算之股份數目，與假設購股權行使而應已發行之股份數目作出比較。

	二零一一年 千港元	二零一零年 千港元
公司股東應佔溢利	<b>166,320</b>	136,359
	股份數目	股份數目
已發行普通股之加權平均股數	<b>733,016,859</b>	730,421,437
調整：		
購股權	<b>403,630</b>	125,241
計算每股攤薄盈利的普通股之加權平均股數	<b>733,420,489</b>	730,546,678

## 12. 股息

	二零一一年 千港元	二零一零年 千港元
已派中期股息每股3.8港仙(二零一零年：1.9港仙)	27,883	13,868
已派特別股息每股零港仙(二零一零年：2.4港仙)	–	17,518
擬派末期股息每股11港仙(二零一零年：8.5港仙)	80,731	62,197
	<b>108,614</b>	93,583

於二零一二年三月七日舉行之會議上，董事建議派發末期股息每股11港仙。此項擬派股息並無於本綜合財務報表中列作應付股息。

## 13. 僱員福利開支

	本集團	
	二零一一年 千港元	二零一零年 千港元
工資及薪金	652,531	572,090
未用年假	611	512
僱員購股權	3,444	1,852
退休成本—界定供款計劃(附註b及c)	23,325	20,640
長期服務金成本(附註28)	372	363
	<b>680,283</b>	595,457

附註：

- (a) 僱員福利開支包括董事及高級管理人員之酬金(附註14)。
- (b) 沒收供款合共1,350,000港元(二零一零年：2,718,000港元)已於年內使用，於年末並無餘額可供扣減未來供款。
- (c) 於年末應付獨立管理基金之供款為3,899,000港元(二零一零年：3,881,000港元)。

## 綜合財務報表附註(續)

### 14. 董事及高級管理人員之酬金

#### (a) 董事酬金

截至二零一一年十二月三十一日止年度，支付予各董事之酬金詳情如下：

董事姓名	袍金 千港元	薪金 千港元	酌情發放 之花紅 千港元	其他福利 (附註i) 千港元	退休金計劃 之僱主供款 千港元	合計 千港元
馮國經	220	-	-	-	-	220
馮國綸	110	-	-	-	-	110
Jeremy Paul Egerton Hobbins	160	-	-	-	-	160
楊立彬	110	3,075	8,445	484	12	12,126
白志堅(附註ii)	90	1,920	1,668	454	12	4,144
黃玉娜(附註iii)	38	-	-	77	-	115
錢果豐	290	-	-	-	-	290
區文中	230	-	-	-	-	230
Godfrey Ernest Scotchbrook	160	-	-	-	-	160
羅啟耀	180	-	-	-	-	180
	<b>1,588</b>	<b>4,995</b>	<b>10,113</b>	<b>1,015</b>	<b>24</b>	<b>17,735</b>

## 14. 董事及高級管理人員之酬金(續)

## (a) 董事酬金(續)

截至二零一零年十二月三十一日止年度，支付予各董事之酬金詳情如下：

董事姓名	袍金 千港元	薪金 千港元	酌情發放 之花紅 千港元	其他福利 (附註i) 千港元	退休金計劃 之僱主供款 千港元	合計 千港元
馮國經	220	-	-	-	-	220
馮國綸	110	-	-	-	-	110
Jeremy Paul Egerton Hobbins	160	-	-	-	-	160
楊立彬	110	2,760	6,101	284	12	9,267
黃玉娜(附註iii)	110	-	-	73	-	183
錢果豐	290	-	-	-	-	290
區文中	230	-	-	-	-	230
Godfrey Ernest Scotchbrook	160	-	-	-	-	160
羅啟耀	180	-	-	-	-	180
	1,570	2,760	6,101	357	12	10,800

附註：

- (i) 其他福利包括未用年假、購股權、保險保金、會所會費及按揭補助。
- (ii) 白志堅先生於二零一一年三月十日獲委任為本公司執行董事一職。
- (iii) 黃玉娜女士於二零一一年五月五日退任本公司董事一職。
- (iv) 截至二零一一年及二零一零年十二月三十一日止年度，各董事概無放棄或同意放棄任何酬金。

## 綜合財務報表附註(續)

### 14. 董事及高級管理人員之酬金(續)

#### (b) 五位最高酬金人士

於本年內，本集團五名最高酬金人士包括兩名(二零一零年：一名)董事，其酬金已於以上呈列之分析中反映。於本年內，其餘三名(二零一零年：四名)人士之應付酬金如下：

	二零一一年 千港元	二零一零年 千港元
薪金、房屋津貼、購股權、其他津貼及實物利益	<b>6,128</b>	6,737
酌情發放之花紅	<b>2,082</b>	2,417
退休成本－界定供款計劃	<b>36</b>	48
	<b>8,246</b>	9,202

僱員之酬金金額範圍如下：

	僱員數目	
	二零一一年	二零一零年
1,000,001港元至2,000,000港元	–	1
2,000,001港元至3,000,000港元	<b>3</b>	3

(c) 於本年內，本集團概無向董事或五位最高酬金人士支付任何酬金作為加入本集團之獎金或作為離職補償。

## 15. 固定資產

## 本集團

	土地及樓宇 千港元	租賃物業 裝修 千港元	設備、 傢俬及裝置 千港元	汽車 千港元	合計 千港元
於二零一零年一月一日					
成本	174,556	228,006	412,591	22,169	837,322
累計折舊	(26,594)	(180,769)	(312,092)	(17,150)	(536,605)
賬面淨值	147,962	47,237	100,499	5,019	300,717
於二零一零年十二月三十一日					
期初賬面淨值	147,962	47,237	100,499	5,019	300,717
添置	32,665	19,080	23,630	1,543	76,918
出售	(1,495)	(326)	(730)	(54)	(2,605)
折舊(附註6)	(3,767)	(23,118)	(37,744)	(1,821)	(66,450)
滙兌差異	10	235	367	4	616
期末賬面淨值	175,375	43,108	86,022	4,691	309,196
於二零一零年十二月三十一日					
成本	205,740	233,378	422,558	21,817	883,493
累計折舊	(30,365)	(190,270)	(336,536)	(17,126)	(574,297)
賬面淨值	175,375	43,108	86,022	4,691	309,196
於二零一一年十二月三十一日					
期初賬面淨值	175,375	43,108	86,022	4,691	309,196
添置	-	18,752	38,493	2,395	59,640
出售	-	(705)	(1,496)	(17)	(2,218)
折舊(附註6)	(4,786)	(18,885)	(35,087)	(1,785)	(60,543)
滙兌差異	15	242	312	1	570
期末賬面淨值	170,604	42,512	88,244	5,285	306,645
於二零一一年十二月三十一日					
成本	205,761	244,470	443,546	22,326	916,103
累計折舊	(35,157)	(201,958)	(355,302)	(17,041)	(609,458)
賬面淨值	170,604	42,512	88,244	5,285	306,645

## 綜合財務報表附註(續)

### 15. 固定資產(續)

#### 本集團(續)

土地及樓宇中之租賃土地賬面淨值分析如下：

	二零一一年 千港元	二零一零年 千港元
在香港持有：		
十年至五十年租約	<b>100,494</b>	72,380
在海外持有：		
十年至五十年租約	<b>11,133</b>	11,404
	<b>111,627</b>	83,784

於二零一一年及二零一零年十二月三十一日，處於海外之永久業權土地包括土地及樓宇為11,561,000港元。

折舊費用其中9,296,000港元(二零一零年：10,336,000港元)在銷售成本中支銷，42,611,000港元(二零一零年：48,456,000港元)計入店舖開支，3,331,000港元(二零一零年：3,051,000港元)計入分銷成本，而5,305,000港元(二零一零年：4,607,000港元)則計入行政開支中。



## 15. 固定資產(續)

本公司

	租賃物業 裝修 千港元	設備、 傢俬及裝置 千港元	合計 千港元
於二零一零年十二月三十一日			
添置	3,481	2,536	6,017
折舊	(314)	(973)	(1,287)
期末賬面淨值	3,167	1,563	4,730
於二零一零年十二月三十一日			
成本	3,481	2,536	6,017
累計折舊	(314)	(973)	(1,287)
賬面淨值	3,167	1,563	4,730
於二零一一年十二月三十一日			
期初賬面淨值	<b>3,167</b>	<b>1,563</b>	<b>4,730</b>
添置	<b>4</b>	<b>1,274</b>	<b>1,278</b>
出售／轉撥	-	<b>(12)</b>	<b>(12)</b>
折舊	<b>(349)</b>	<b>(888)</b>	<b>(1,237)</b>
期末賬面淨值	<b>2,822</b>	<b>1,937</b>	<b>4,759</b>
於二零一一年十二月三十一日			
成本	<b>3,485</b>	<b>3,782</b>	<b>7,267</b>
累計折舊	<b>(663)</b>	<b>(1,845)</b>	<b>(2,508)</b>
賬面淨值	<b>2,822</b>	<b>1,937</b>	<b>4,759</b>

## 綜合財務報表附註(續)

### 16. 投資物業

	本集團 千港元
於二零一一年十二月三十一日	
添置	35,278
折舊(附註6)	(247)
期末賬面淨值	35,031
於二零一一年十二月三十一日	
成本	35,278
累計折舊	(247)
賬面淨值	35,031

折舊費用其中247,000港元計入行政開支中。

投資物業之公平值反映來自現有租賃之租金收入，以及按現時市況推斷未來租賃之租金收入。根據管理層所估計，於二零一一年十二月三十一日該物業的公允價值乃接近其賬面價值。

本集團在投資物業之權益賬面淨值分析如下：

	本集團 二零一一年 千港元
在香港持有：	
十年至五十年租約	35,031

## 17. 土地租金

本集團在租賃土地之權益代表其預繳融資租賃付款，其變動及賬面淨值分析如下：

	本集團	
	二零一一年 千港元	二零一零年 千港元
於一月一日	<b>33,098</b>	32,517
添置	-	1,496
攤銷(附註6)	<b>(1,104)</b>	(1,084)
滙兌差異	<b>258</b>	169
於十二月三十一日之賬面淨值	<b>32,252</b>	33,098

	本集團	
	二零一一年 千港元	二零一零年 千港元
在香港持有：		
五十年以上租約	<b>661</b>	674
十年至五十年租約	<b>31,591</b>	32,424
	<b>32,252</b>	33,098

## 綜合財務報表附註(續)

### 18. 無形資產

	商譽 千港元	商標 千港元	本集團 千港元
於二零一一年及二零一零年十二月三十一日 成本及賬面淨值	247,465	110,000	357,465

#### (a) 商標之減值測試

商標代表以聖安娜品牌為本集團帶來盈利來源及增值之能力。本集團管理層認為該商標性質恆久耐用，並無可使用年限。

商標之可收回金額按特許權減免估值法估值計算。按此方法，商標價值等同假設將特許權授出所產生之收入之現有值。

使用於商標估值的主要假設如下：

收益增長率(附註i)	8% – 19%
長期增長率(附註ii)	2%
貼現率(附註iii)	11%

附註：

- (i) 管理層根據過往表現及其對市場發展的預測，於五年預算期內釐定預算收益增長率。
- (ii) 所採用之長期增長率不超過餅屋業務之長期增長率，此增長率用以推算預算期以外之現金流量。
- (iii) 所採用的貼現率為用於現金流量預測之稅前貼現率，並反映相關分部的特定風險。

按已完成之減值評估，本集團無需於二零一一年十二月三十一日作減值撥備。

假若全年收益增長率於五年預算期內並無增長或於估值採用的貼現率加1%轉移，該商標之可回收金額仍較其賬面值為大，並無潛在減值問題。

## 18. 無形資產(續)

### (b) 商譽之減值測試

商譽按照營運分部之香港及其他餅屋業務分配至本集團可識別之現金產生單位。

現金產生單位之可收回金額乃根據公平值減出售成本計算。此等計算方式以管理層批核之五年財政預算之除稅前現金流量預測為依據。超過五年期之現金流量採用以下之估計長期增長率作出推算。該增長率不超過現金產生單位所涉及之餅屋業務長期平均增長率。

使用於商譽之公平值減出售成本計算的主要假設如下：

毛利率(附註i)	47% – 51%
長期增長率(附註ii)	2%
貼現率(附註iii)	11%

附註：

- (i) 管理層根據過往表現及其對市場發展的預測於五年預算期內釐定預算毛利率約47%至51%。
- (ii) 所採用之長期增長率不超過餅屋業務之長期增長率，此增長率用以推算預算期以外之現金流量。
- (iii) 所採用的貼現率為用於現金流量預測之稅前貼現率，並反映相關分部的特定風險。

按已完成之減值評估，本集團無需於二零一一年十二月三十一日作減值撥備。

假若毛利率於五年預算期內下調1%或於公平值減出售成本計算中所採用的貼現率加1%轉移，該商譽之可回收金額仍較其賬面值為大，並無潛在減值問題。

## 綜合財務報表附註(續)

### 19. 附屬公司投資

	本公司	
	二零一一年 千港元	二零一零年 千港元
按成本值之非上市股份	<b>654,538</b>	654,538

於二零一一年及二零一零年十二月三十一日，與附屬公司之款項為無抵押、免息及需在要求時還款。

本公司於二零一一年十二月三十一日之附屬公司權益載列如下：

名稱	註冊地點／營運	主要業務	已發行／註冊股本	所持權益
<i>直接持有：</i>				
Convenience Retail Asia (BVI) Limited	英屬處女群島	投資控股	10,000普通股 每股1美元	100%
聖安娜控股有限公司	百慕達	投資控股	1,000,000普通股 每股0.1港元	100%
<i>間接持有：</i>				
Bliset Investment Limited	香港	物業持有	100普通股 每股1港元 102無投票權遞延股 每股1港元	100%
Bodega Limited	英屬處女群島	投資控股	1普通股 每股1美元	100%
麵包廊有限公司	香港	物業持有	3,000,000普通股 每股1港元	100%
Circle K Convenience Stores (Greater China) Limited	香港	物業持有	10,000普通股 每股100港元	100%
OK便利店有限公司	香港	經營便利店並為租約持有人	183,756普通股 每股1,000港元	100%
Circle K Convenience Stores Limited	香港	租約持有人	10,000普通股 每股10港元	100%

## 19. 附屬公司投資(續)

名稱	註冊地點/營運	主要業務	已發行/註冊股本	所持權益
間接持有：(續)				
Circle K Convenience Stores PRC (BVI) Limited	英屬處女群島	非活躍營業	1普通股 每股1美元	100%
OK便利店中國 投資有限公司	香港	投資控股	2普通股 每股1港元	100%
利亞中國物業投資 有限公司	香港	物業持有	2普通股 每股1港元	100%
City Producer Limited	香港	不活躍	10,000普通股 每股1港元	100%
東莞利亞便利店有限公司	中國(附註i)	非活躍營業	註冊資本 人民幣30,000,000元	100%
深圳利亞便利店有限公司	中國(附註i)	經營便利店並為 租約持有人	註冊資本 人民幣20,000,000元	100%
利亞華南便利店有限公司	香港	不活躍	2普通股 每股1港元	100%
利亞華南便利店有限公司	中國(附註ii)	經營便利店並為 租約持有人	註冊資本 人民幣128,000,000元	99.3%
Easywin Limited	英屬處女群島	商標持有人	1普通股 每股1美元	100%
Eltham Agents Limited	英屬處女群島	投資控股	10普通股 每股1美元	100%
Everfit Agents Limited	英屬處女群島	投資控股	1普通股 每股1美元	100%
Evergain Consultants Limited	英屬處女群島	投資控股	1普通股 每股1美元	100%
Gold Tree Limited	英屬處女群島	投資控股	1普通股 每股1美元	100%
Golden Mindset Company Limited	香港	營銷節日及 包餅產品	2普通股 每股1港元	100%
Great Moment Investment Limited	香港	物業持有	2普通股 每股1美元	100%

## 綜合財務報表附註(續)

### 19. 附屬公司投資(續)

名稱	註冊地點／營運	主要業務	已發行／註冊股本	所持權益
<i>間接持有：(續)</i>				
碧富企業有限公司	香港	物業持有	1普通股 每股1港元	100%
邦慧有限公司	香港	物業持有	2普通股 每股1港元	100%
聖安娜餅屋有限公司	香港	經營餅屋並為 租約持有人	5普通股 每股10港元 345,005無投票權 遞延股每股10港元	100%
聖安娜餅屋(澳門)有限公司	澳門	經營餅屋並為 租約持有人	註冊資本 澳門幣100,000元	100%
聖安娜餅屋(深圳)投資 有限公司	香港	不活躍	2普通股 每股1港元	100%
聖安娜餅屋(深圳)有限公司	中國(附註i)	經營食品廠	註冊資本 18,610,000港元	100%
Silver Wave Agents Limited	英屬處女群島	投資控股	1普通股 每股1美元	100%
宏衛有限公司	香港	投資控股	2普通股 每股1港元	100%
Uni-Leptics Limited	香港	物業持有	2普通股 每股1港元	100%
Web-Logistic (HK) Limited	香港	不活躍	15,600,000普通股 每股1港元	100%
廣州市聖安娜餅屋有限公司 「前稱夢工場美食(廣州) 有限公司」	中國(附註i)	經營餅屋並為 租約持有人	註冊資本 人民幣38,345,674元	100%

附註：

- (i) 根據中華人民共和國(「中國」)法律註冊為外資企業。
- (ii) 根據中國法律註冊為中外合資企業。



## 20. 可供出售財務資產

	本集團	
	二零一一年 千港元	二零一零年 千港元
於澳門之非上市投資	<b>1,895</b>	1,895

附註：

投資代表於Circle K Amazens Retailistas Macau, Limited之19.5%股本權益及給予1,931,000澳門幣(約1,876,000港元)之股東借貸。該股東借貸為無抵押、免息及無需在結算日後十二個月內償還。

信貸風險的最高風險承擔為可供出售財務資產之公平值，其數值並無逾期或減值。

## 21. 遞延稅項

遞延稅項淨負債之變動如下：

	本集團	
	二零一一年 千港元	二零一零年 千港元
於一月一日	<b>1,502</b>	2,135
在綜合損益表支銷／(記賬)(附註9)	<b>1,373</b>	(538)
在權益直接支銷	<b>667</b>	-
滙兌差異	<b>(57)</b>	(95)
於十二月三十一日	<b>3,485</b>	1,502

## 綜合財務報表附註(續)

### 21. 遞延稅項(續)

年內遞延稅項資產及負債之變動(與同一徵稅地區之結餘抵銷前)如下：

遞延稅項資產	本集團							
	稅損		加速稅項折舊		其他		合計	
	二零一一年 千港元	二零一零年 千港元	二零一一年 千港元	二零一零年 千港元	二零一一年 千港元	二零一零年 千港元	二零一一年 千港元	二零一零年 千港元
於一月一日	<b>(4,408)</b>	(4,863)	<b>(4,634)</b>	(4,110)	<b>(660)</b>	(982)	<b>(9,702)</b>	(9,955)
在綜合損益表(記賬)/支銷	<b>(346)</b>	550	<b>842</b>	(524)	<b>243</b>	322	<b>739</b>	348
在權益直接記賬	-	-	-	-	<b>(171)</b>	-	<b>(171)</b>	-
滙兌差異	<b>(57)</b>	(95)	-	-	-	-	<b>(57)</b>	(95)
於十二月三十一日	<b>(4,811)</b>	(4,408)	<b>(3,792)</b>	(4,634)	<b>(588)</b>	(660)	<b>(9,191)</b>	(9,702)
遞延稅項負債	本集團							
	加速稅項折舊		公平值收益		其他		合計	
	二零一一年 千港元	二零一零年 千港元	二零一一年 千港元	二零一零年 千港元	二零一一年 千港元	二零一零年 千港元	二零一一年 千港元	二零一零年 千港元
於一月一日	<b>1,528</b>	1,933	<b>9,676</b>	10,154	-	3	<b>11,204</b>	12,090
在綜合損益表支銷/(記賬)	<b>600</b>	(405)	<b>34</b>	(478)	-	(3)	<b>634</b>	(886)
在權益直接支銷	-	-	-	-	<b>838</b>	-	<b>838</b>	-
於十二月三十一日	<b>2,128</b>	1,528	<b>9,710</b>	9,676	<b>838</b>	-	<b>12,676</b>	11,204
遞延稅項資產	本集團		本集團					
	二零一一年 千港元	二零一零年 千港元	二零一一年 千港元	二零一零年 千港元				
	十二個月後可使用之遞延稅項資產		<b>(7,748)</b>	(8,758)				
十二個月以內可使用之遞延稅項資產		<b>(1,443)</b>	(944)					
		<b>(9,191)</b>	(9,702)					
遞延稅項負債	本集團		本集團					
	二零一一年 千港元	二零一零年 千港元	二零一一年 千港元	二零一零年 千港元				
	十二個月後將支付之遞延稅項負債		<b>11,706</b>	10,879				
十二個月以內將支付之遞延稅項負債		<b>970</b>	325					
		<b>12,676</b>	11,204					

## 21. 遞延稅項(續)

當有法定權利可將現有稅項資產與現有稅項負債抵銷，而遞延所得稅涉及同一財政機關，則可將遞延稅項資產與遞延稅項負債互相抵銷。在計入適當抵銷後，下列金額在綜合資產負債表內列賬：

	本集團	
	二零一一年 千港元	二零一零年 千港元
遞延稅項資產	<b>(7,949)</b>	(9,449)
遞延稅項負債	<b>11,434</b>	10,951

本集團未確認之遞延所得稅項資產相關之稅損為33,167,000港元(二零一零年：37,416,000港元)可結轉以抵銷未來應課稅收入。按到期日之未確認稅損如下：

	本集團	
	二零一一年 千港元	二零一零年 千港元
一年以內	<b>5,136</b>	5,653
一至五年	<b>28,031</b>	31,763
	<b>33,167</b>	37,416

## 22. 存貨

	本集團	
	二零一一年 千港元	二零一零年 千港元
原材料及包裝物料	<b>26,940</b>	19,279
製成品	<b>152,486</b>	128,002
	<b>179,426</b>	147,281

## 綜合財務報表附註(續)

### 23. 貿易應收賬款

本集團大部份收益均以現金進行。本集團就其他收入所產生的貿易應收賬款所給予之信貸期大部份介乎30日至60日不等。貿易應收賬款並不計息，其賬面值大約等於公平值。於二零一一年十二月三十一日，貿易應收賬款之賬齡分析如下：

	本集團	
	二零一一年 千港元	二零一零年 千港元
0至30日	<b>37,856</b>	28,265
31至60日	<b>3,606</b>	2,624
61至90日	<b>1,495</b>	1,514
超過90日	<b>3,834</b>	1,767
	<b>46,791</b>	34,170

於二零一一年十二月三十一日，貿易應收賬款394,000港元(二零一零年：852,000港元)經已減值。於二零一一年十二月三十一日，撥備金額為188,000港元(二零一零年：678,000港元)。個別減值的應收賬款主要來自處於經濟困境的供應商。該部份應收賬款預計將可收回。

於二零一一年十二月三十一日，貿易應收賬款8,729,000港元(二零一零年：5,731,000港元)已逾期但並無減值。此等賬款涉及多個最近沒有拖欠還款記錄的獨立客戶。此等貿易應收賬款的賬齡分析如下：

	本集團	
	二零一一年 千港元	二零一零年 千港元
逾期		
一至三個月	<b>5,101</b>	4,138
三個月以上	<b>3,628</b>	1,593
	<b>8,729</b>	5,731

## 23. 貿易應收賬款(續)

本集團之貿易應收賬款的賬面值以下列貨幣為單位：

	本集團	
	二零一一年 千港元	二零一零年 千港元
港元	<b>36,107</b>	28,212
人民幣	<b>8,682</b>	4,664
澳門幣	<b>2,002</b>	1,294
	<b>46,791</b>	34,170

貿易應收賬款減值撥備的變動如下：

	本集團	
	二零一一年 千港元	二零一零年 千港元
於一月一日	<b>678</b>	1,061
轉回應收賬款減值	-	(146)
未能收回的應收賬款撇銷	<b>(490)</b>	(237)
於十二月三十一日	<b>188</b>	678

信貸風險之最高風險承擔為上述應收賬款的累計值。本集團不持有任何作為質押之抵押品。

## 24. 現金及等同現金

	本集團		本公司	
	二零一一年 千港元	二零一零年 千港元	二零一一年 千港元	二零一零年 千港元
銀行存款及現金	<b>199,552</b>	160,694	<b>5,486</b>	8,270
銀行存款	<b>519,198</b>	461,262	<b>18,534</b>	100,000
銀行結餘及現金總額	<b>718,750</b>	621,956	<b>24,020</b>	108,270
非流動銀行存款	<b>(18,534)</b>	(97,729)	<b>(18,534)</b>	-
流動銀行存款	<b>(305,933)</b>	(70,000)	-	(70,000)
現金及等同現金	<b>394,283</b>	454,227	<b>5,486</b>	38,270

## 綜合財務報表附註(續)

### 24. 現金及等同現金(續)

信貸風險的最高風險承擔為存於財務機構之銀行存款為677,438,000港元(二零一零年：583,035,000港元)。

其中包括銀行存款為80,000,000港元(2010：80,000,000港元)，其到期日為二零一二年八月四日。此項存款為三年期，並承擔首年年利率為3.5%，其後年利率按三個月香港銀行同業拆息加1.3%，並以2.5%為利率下限及被分類為按公平值透過損益記帳之財務資產。

而剩餘之銀行存款為439,198,000港元(二零一零年：381,262,000港元)，其承擔實際年利率約為1.7%(二零一零年：1.1%)。此存款之平均到期日為29天(二零一零年：10天)。

現金及銀行結餘以港元及人民幣為主。於二零一一年十二月三十一日，若干現金及銀行存款結餘為103,452,000港元(二零一零年：49,520,000港元)存於中國大陸。於中國大陸匯出之款項受中國大陸政府外匯管制條例所監管。

於二零一一年十二月三十一日，本集團之銀行結餘及現金總額主要以下列貨幣為單位：

	本集團	
	二零一一年 千港元	二零一零年 千港元
港元	<b>322,849</b>	481,098
人民幣	<b>389,503</b>	137,631
澳門幣	<b>6,398</b>	3,227
	<b>718,750</b>	621,956

### 25. 貿易應付賬款

於二零一一年十二月三十一日，貿易應付賬款之賬齡分析如下：

	本集團	
	二零一一年 千港元	二零一零年 千港元
0至30日	<b>293,215</b>	246,858
31至60日	<b>145,728</b>	127,358
61至90日	<b>49,133</b>	46,912
超過90日	<b>47,944</b>	47,127
	<b>536,020</b>	468,255

貿易應付賬款餘額主要為港元。

## 26. 股本

	二零一一年		二零一零年	
	每股面值0.10港元 股份數目	千港元	每股面值0.10港元 股份數目	千港元
法定股本：				
於十二月三十一日	<b>2,000,000,000</b>	<b>200,000</b>	2,000,000,000	200,000
已發行及繳足股本：				
於一月一日	<b>731,567,974</b>	<b>73,157</b>	729,915,974	72,992
因行使購股權而發行之股份(附註)	<b>2,342,000</b>	<b>234</b>	1,652,000	165
於十二月三十一日	<b>733,909,974</b>	<b>73,391</b>	731,567,974	73,157

附註：

於年內，因本公司合資格參與者行使購股權而配發之股份為2,342,000股(二零一零年：1,652,000股)。

## 購股權

## (i) 購股權計劃

## (a) 2001購股權計劃

於二零零一年一月六日，本公司股東以書面決議案批准2001年購股權計劃，並於二零零二年四月二十四日作出若干修訂。於二零一零年五月十日，本公司股東於股東週年大會批准終止2001年購股權計劃。此後並不會再根據2001年購股權計劃授出購股權，惟2001年購股權計劃之條款於所有其他方面仍具十足效力及效用。於2001年購股權計劃之終止前授出且於其後尚未行使之所有購股權將仍然有效。

## (b) 2010購股權計劃

於二零一零年五月十日，鑑於2001年購股權計劃之終止，本公司股東於股東週年大會上批准採納2010年購股權計劃。

上述2001年購股權計劃及2010年購股權計劃之主要條款概述，已詳載於董事會報告中「購股權」一節內。

## 綜合財務報表附註(續)

### 26. 股本(續)

#### 購股權(續)

(iii) 尚未行使之授出購股權之數目變動及其有關加權平均行使價如下：

	二零一一年		二零一零年	
	購股權	加權平均 行使價 港元	購股權	加權平均 行使價 港元
於一月一日	<b>14,862,000</b>	<b>3.24</b>	18,306,000	3.15
授出	<b>19,325,000</b>	<b>3.22</b>	—	—
失效	<b>(672,000)</b>	<b>3.26</b>	(954,000)	3.17
到期	<b>(1,078,000)</b>	<b>2.91</b>	(838,000)	2.83
行使	<b>(2,342,000)</b>	<b>2.97</b>	(1,652,000)	2.54
於十二月三十一日	<b>30,095,000</b>	<b>3.26</b>	14,862,000	3.24
可行使	<b>10,970,000</b>	<b>3.33</b>	10,962,000	3.19

截至二零一一年十二月三十一日止年內，行使之購股權在其行使日之加權平均股價為3.63港元(二零一零年：3.01港元)。在二零一一年及二零一零年十二月三十一日尚未行使購股權之加權平均剩餘合約年期分別為3.9年及2.2年。



## 26. 股本(續)

## 購股權(續)

(iii) 於年末尚未行使購股權到期日及其行使價如下：

到期日	行使價 港元	二零一一年 購股權數目	二零一零年 購股權數目
二零一一年三月十日	2.905	–	1,036,000
二零一一年八月二十九日	2.93	–	444,000
二零一二年三月三十日	3.00	<b>802,000</b>	1,324,000
二零一二年五月三日	3.39	<b>2,480,000</b>	3,160,000
二零一三年五月三日	3.39	<b>2,780,000</b>	3,160,000
二零一四年五月三日	3.39	<b>2,880,000</b>	3,160,000
二零一二年十一月十九日	3.46	<b>428,000</b>	458,000
二零一三年十一月十九日	3.46	<b>600,000</b>	640,000
二零一四年十一月十九日	3.46	<b>620,000</b>	620,000
二零一四年十二月二十一日	2.04	<b>380,000</b>	860,000
二零一七年四月一日	3.22	<b>19,125,000</b>	–
		<b>30,095,000</b>	14,862,000

購股權的公平值是根據柏力克－舒爾斯估值模形而釐定。於年內，購股權之加權平均公平值為0.59港元（二零一零年：無）。該模形就二零一一年授出之購股權所用主要數據如下：

	二零一一年
預計波幅	<b>29%</b>
預計年期	<b>5年</b>
無風險折現率	<b>2.2%</b>
預計股息率	<b>3.9%</b>

預計波幅以本集團過去三年之股價變動率運算而釐定。管理層就用於該模形中之預計年期作最適合估算，並考慮不可轉讓，可行使限制及行為因素之影響下作出適當調整。

## 綜合財務報表附註(續)

### 27. 儲備

#### (a) 本集團

	股份溢價 千港元	合併儲備 千港元	資本儲備 千港元	以股份 支付僱員 酬金儲備 千港元	滙兌儲備 千港元	保留盈餘 千港元	合計 千港元
於二零一零年一月一日	281,614	177,087	13,433	13,761	8,662	214,457	709,014
發行股份	4,025	-	-	-	-	-	4,025
僱員購股權	1,301	-	-	(867)	-	1,418	1,852
滙兌差異	-	-	-	-	403	-	403
公司股東應佔溢利	-	-	-	-	-	136,359	136,359
股息	-	-	-	-	-	(75,181)	(75,181)
於二零一零年十二月三十一日	286,940	177,087	13,433	12,894	9,065	277,053	776,472
組成如下：							
儲備							714,275
擬派股息							62,197
							776,472
於二零一一年一月一日	286,940	177,087	13,433	12,894	9,065	277,053	776,472
發行股份	6,722	-	-	-	-	-	6,722
僱員購股權	1,828	-	-	374	-	1,242	3,444
來自退休金責任之精算收益							
毛額	-	-	-	-	-	3,823	3,823
稅項	-	-	-	-	-	(667)	(667)
滙兌差異	-	-	-	-	700	-	700
公司股東應佔溢利	-	-	-	-	-	166,320	166,320
股息	-	-	-	-	-	(90,133)	(90,133)
於二零一一年十二月三十一日	295,490	177,087	13,433	13,268	9,765	357,638	866,681
組成如下：							
儲備							785,950
擬派股息							80,731
							866,681

## 27. 儲備(續)

## (b) 本公司

	股份溢價 千港元	資本儲備 千港元	以股份 支付僱員 酬金儲備 千港元	保留盈餘 千港元	合計 千港元
於二零一零年一月一日	281,614	12,792	13,761	26,728	334,895
發行股份	4,025	–	–	–	4,025
僱員購股權	1,301	–	(867)	–	434
公司股東應佔溢利	–	–	–	73,380	73,380
股息	–	–	–	(75,181)	(75,181)
於二零一零年十二月三十一日	286,940	12,792	12,894	24,927	337,553
組成如下：					
儲備					275,356
擬派股息					62,197
					337,553
於二零一一年一月一日	<b>286,940</b>	<b>12,792</b>	<b>12,894</b>	<b>24,927</b>	<b>337,553</b>
發行股份	<b>6,722</b>	–	–	–	<b>6,722</b>
僱員購股權	<b>1,828</b>	–	<b>374</b>	<b>287</b>	<b>2,489</b>
來自退休金責任之精算虧損					
毛額	–	–	–	(760)	(760)
稅項	–	–	–	125	125
公司股東應佔溢利	–	–	–	108,114	108,114
股息	–	–	–	(90,133)	(90,133)
於二零一一年十二月三十一日	<b>295,490</b>	<b>12,792</b>	<b>13,268</b>	<b>42,560</b>	<b>364,110</b>
組成如下：					
儲備					283,379
擬派股息					80,731
					364,110

## 綜合財務報表附註(續)

### 28. 長期服務金負債

根據香港《僱傭條例》，倘本集團在若干情況下終止僱用已在本集團服務最少五年之僱員，便須以一筆過付款形式向有關僱員支付長期服務金。應付之長期服務金金額按有關僱員之最終薪金及服務年資計算，並扣除在本集團界定供款退休計劃下之累計權益中由本集團供款之部份。本集團並無預留任何資產以支付任何餘下負債。

在綜合資產負債表中確認之負債是無資助責任之現值及其變動如下：

	本集團		本公司	
	二零一一年 千港元	二零一零年 千港元	二零一一年 千港元	二零一零年 千港元
於一月一日	<b>20,397</b>	20,993	<b>329</b>	–
在綜合損益表中確認之支銷—如下文所示	<b>372</b>	363	<b>6</b>	–
退還/(已付)福利	<b>753</b>	(1,288)	–	–
在權益內確認之精算(收益)/虧損	<b>(3,823)</b>	–	<b>760</b>	–
同系附屬公司之轉撥負債	–	329	–	329
於十二月三十一日	<b>17,699</b>	20,397	<b>1,095</b>	329

在綜合損益表確認之金額如下：

	本集團	
	二零一一年 千港元	二零一零年 千港元
現有服務成本	<b>129</b>	93
利息成本	<b>243</b>	270
合計，列於員工福利開支內(附註13)	<b>372</b>	363

在總開支中，150,000港元(二零一零年：144,000港元)、13,000港元(二零一零年：13,000港元)及209,000港元(二零一零年：206,000港元)分別計入店舖開支、分銷成本及行政開支內。

## 28. 長期服務金負債(續)

截至十二月三十一日所使用之主要精算假設如下:

	二零一一年	二零一零年
貼現率	1.5%	1.2%
薪金之長遠增幅		
全職員工	2.5%	2.5%
兼職員工	2.5%	2.5%
長期服務金上限金額／薪金及最低強制性公積金收入之長期增幅	2.5%	2.5%

## 29. 綜合現金流量表附註

經營活動之現金流入

	本集團	
	二零一一年 千港元	二零一零年 千港元
年內溢利	166,320	136,359
下列項目之調整：		
所得稅開支	35,200	28,749
利息收入	(8,575)	(5,970)
自置固定資產折舊	60,543	66,450
投資物業折舊	247	–
分攤土地租金	1,104	1,084
僱員購股權	3,444	1,852
出售固定資產虧損／(收益)	1,318	(15,261)
長期服務金成本	372	363
按公平值透過損益記賬之財務資產之公平值收益	–	(600)
外幣滙兌收益淨額	(11,994)	(2,095)
	247,979	210,931
營運資本之變動		
存貨	(32,145)	(19,361)
貿易應收賬款、租金按金、其他應收賬款、按金及預付款項	(40,199)	(21,193)
貿易應付賬款、其他應付及應計費用	98,574	69,803
長期服務金負債	753	(959)
禮餅券	10,712	(418)
	285,674	238,803

## 綜合財務報表附註(續)

### 30. 承擔

#### (a) 資本承擔

本集團購買固定資產之承擔如下：

	本集團	
	二零一一年 千港元	二零一零年 千港元
已簽約但未撥備	<b>4,761</b>	6,995
已批准但未簽約	<b>2,448</b>	2,320
	<b>7,209</b>	9,315

#### (b) 經營租賃承擔

本集團根據不可撤銷之經營租賃合約租賃多個零售店舖，辦公室及貨倉。根據這些不可撤銷之經營租賃而於未來支付之最低租賃付款總額如下：

	本集團	
	二零一一年 千港元	二零一零年 千港元
第一年內	<b>300,594</b>	263,323
第二至第五年內	<b>304,464</b>	230,802
超過五年後	<b>5,532</b>	6,881
	<b>610,590</b>	501,006

租金隨著收入總額變動(基本租金除外)之物業之營業租約承擔不納入作未來最低租賃支出。

### 31. 關連人士交易

利豐(零售)有限公司(「利豐零售」)為本公司主要股東及擁有本公司46%股權。本集團所有關連人士交易乃與利豐(1937)有限公司(為利豐零售之控股公司)之附屬公司及其聯營公司所訂立。

於年內，本集團在正常業務範圍內進行之重大關連人士交易如下：

#### (a) 關連人士交易

	附註	二零一一年 千港元	二零一零年 千港元
<b>收入</b>			
服務收入及償付辦公室與行政開支	(i)	<b>6,522</b>	7,171
<b>支出</b>			
償付辦公室與行政開支	(ii)	<b>4,669</b>	2,601
應付租金	(iii)	<b>8,307</b>	6,712
購貨淨額	(iv)	<b>13,868</b>	11,859

#### (b) 主要管理人員酬金

	二零一一年 千港元	二零一零年 千港元
袍金	<b>1,588</b>	1,570
酌情發放之花紅	<b>12,195</b>	8,518
薪金、購股權及其他津貼	<b>12,138</b>	9,854
退休成本－界定供款計劃	<b>60</b>	60
	<b>25,981</b>	20,002

#### (c) 與關連人士之年末結餘

	二零一一年 千港元	二零一零年 千港元
應收關連人士之款項	<b>169</b>	347
應付關連人士之款項	<b>(5,305)</b>	(4,909)

與關連人士之結餘包含在其他應收賬款，貿易應付賬款及其他應付賬款為無抵押、免息及在需求時還款。

## 綜合財務報表附註(續)

### 31. 關連人士交易(續)

- (d) 本公司向其一附屬公司作出之銀行借貸及透支公司擔保為32,888,000港元(二零一零年：32,888,000港元)。於二零一一年十二月三十一日，該附屬公司已使用該銀行借貸及透支為1,470,000港元(二零一零年：7,656,000港元)。

附註：

- (i) 應收關連人士之服務收入及償付款項乃就所產生之辦公室及行政開支按成本價及協議條款收取。
- (ii) 應付予關連人士之償付款項乃就所產生之辦公室及行政開支按成本價支付。
- (iii) 租金乃按協議條款付予關連人士。
- (iv) 購貨自關連人士乃於日常業務過程中及本集團與關連人士共同協定之條款進行。

### 32. 報告期後事項

於二零一二年二月二十四日，本集團就聖安娜物業轉讓事宜與市區重建局簽訂買賣協議，其總額為60,791,000港元。此項轉讓將為本集團確認收益(除稅後)約38,548,000港元並預期於二零一二年第二季度完成。



# 五年財務摘要

下表概述本集團截至二零一一年十二月三十一日止五個年度之業績、資產及負債。

	二零一一年 千港元	二零一零年 千港元	二零零九年 千港元	二零零八年 千港元	二零零七年 千港元
收益	<b>3,972,615</b>	3,575,238	3,349,326	3,322,665	2,917,614
公司股東應佔溢利	<b>166,320</b>	136,359	90,449	88,873	86,867
總資產	<b>1,859,961</b>	1,659,092	1,524,591	1,518,341	1,487,397
總負債	<b>(919,889)</b>	(809,463)	(742,585)	(760,263)	(767,749)
非控制性權益	-	-	-	8,256	7,954
股東資金	<b>940,072</b>	849,629	782,006	766,334	727,602